



# Danskernes Historie Online

Danske Slægtsforskeres Bibliotek

## Dette værk er downloadet fra Danskernes Historie Online

**Danskernes Historie Online** er Danmarks største digitaliseringsprojekt af litteratur inden for emner som personalhistorie, lokalhistorie og slægtsforskning. Biblioteket hører under den almennyttige forening Danske Slægtsforskere. Vi bevarer vores fælles kulturarv, digitaliserer den og stiller den til rådighed for alle interesserede.

### Støt Danskernes Historie Online - Bliv sponsor

Som sponsor i biblioteket opnår du en række fordele. Læs mere om fordele og sponsorat her: <https://slaegtsbibliotek.dk/sponsorat>

### Ophavsret

Biblioteket indeholder værker både med og uden ophavsret. For værker, som er omfattet af ophavsret, må PDF-filen kun benyttes til personligt brug.

### Links

Slægtsforskeres Bibliotek: <https://slaegtsbibliotek.dk>

Danske Slægtsforskere: <https://slaegt.dk>

SKANDERBORG  
AMTSGYMNASIUM

1976

SKANDERBORG  
AMTSGYMNASIUM

1976

# Indhold

Adresse og træffetider	side	4
Indledning	-	5
Administration	-	7
HF	-	8
Elevvejledning	-	10
Lærerne	-	12
Bogudlån	-	15
Elevtransport	-	16
Statens Uddannelsesstøtte	-	17
Karakterer, årsprøver m. v.	-	18
Introduktionsdage	-	19
Lærerråd	-	20
Elevråd	-	21
Samarbejdsudvalg	-	22
Skolenævn	-	23
Elevaktiviteter	-	24
Plan over skolen	-	26
Ferier og fridage	-	32

Illustrationerne er stillet til rådighed af elever fra skolens formingshold.

Skolens adresse:

Kildevej 8, 8660 Skanderborg

Tlf.: (06) 52 23 33

Skolens rektor:

Bent Jespersen

Træffetid: Normalt mandag - fredag kl. 12 - 13

Studievejleder for HF:

Jens Barfoed

Fast træffetid: Tirsdag kl. 11-12

Lærerværelset: Tlf. (06) 52 22 97

Elevtelefon: Tlf. (06) 52 22 59

# Indledning

Skanderborg Amtsgymnasium er et 6-spors gymnasium med 2 spor HF. For øjeblikket er der - foruden nysproglig og matematisk-fysisk gren, mulighed for følgende grenvalg: Samfundssproglig og samfundsmatematisk samt matematisk-naturfaglig gren. Valget af gren foregår i slutningen af 1. g. efter en orientering om de forskellige grene.

Skolens ringetider er:

08,00 - 08,45

08,50 - 09,35

09,55 - 10,40

10,45 - 11,30

11,55 - 12,40

12,45 - 13,30

13,35 - 14,20

Skolen er et fagklassegymnasium. Den enkelte klasse skifter derfor lokale fra time til time afhængigt af, hvilke fag den skal have. Til timerne medbringes det materiale man skal brug til det pågældende fag, mens øvrige bøger, tasker, tøj og lign. anbringes i centralgarderoben, hvor alle elever får anvist deres plads en af de første dage i skoleåret.

Elevernes opholdsareal findes i underetagen (se lokaleplanen) og har direkte adgang til terrasse, plæne og skov. På opholdsarealet er der kantine, bordtennisborde, skakspil, varmdriksautomat, sodavandsautomat, telefon m. m.

Kantinen, hvor der kan købes mælk, brød, chokolade, frugt og lign., er åben i de store frikvarterer fra 09,35 til 09,55 og fra 11,30 til 11,55. Kantinen drives som en selvejende institution og dens eventuelle overskud administreres af samarbejdsudvalget.

Faglokalernes placering i skolebygningen fremgår af lokaleplanen bagest i dette hæfte. Benyttelsen af fagenes lokaler og hjælpemidler i frikvarterer, mellemtimer og efter

skoletid aftales med de enkelte lærere.

Skolens bibliotek med tidsskrifter, leksika og lignende er åbent i den normale skoletid.

Parkeringsplads for motorkøretøjer findes ved indgangen til skolen og cykler og knallerter kan anbringes i kælderen.

Rygning og spisning skal foregå på elevernes opholdsareal.

Efter eventuelt fravær fra skolegangen skrives begrundelsen herfor i den udleverede kontaktbog og denne forevises for rektor i frikvarteret kl. 09,35. Kontaktbogen underskrives af eleven selv, hvis man er fyldt 18 år ellers af forældrene. Ved længere tids fravær tilrådes henvendelse til skolens kontor.



# Administration

Skolens administration, som omfatter kontorerne for rektor, studievejleder for HF, inspektorerne og sekretarerne, befinder sig på anden etage til venstre for hovedindgangen.

Rektor træffes normalt hver dag kl. 12 - 13 og kan desuden som regel træffes i frikvartererne. Det vil være naturligt at henvende sig til rektor angående problemer af enhver art i forbindelse med undervisning og skolegang.

Studievejlederen varetager en række af de praktiske opgaver i forbindelse med HF-undervisningen. Endvidere yder han eleverne assistance ved tilrettelæggelse af deres studie. Vejlederens kontortid - udover den faste træffetid tirsdag kl. 11 - 12, meddeles ved opslag.

På inspektionskontoret lægges bl. a. skolens skema, og de daglige skemaændringer, års-, terminsprøver og examina tilrettelægges.

Administrationskontorets personale består af sekretær Birgit Madsen og sekretær Lizzie Witt. Birgit Madsen fører skolens regnskab. Hos hende skal man henvende sig angående spørgsmål om befordringsgodtgørelse og Statens Uddannelsesstøtte samt meddele navne og adresseændring. Lizzie Witt beskæftiger sig hovedsagelig med HF.

Skolens pedel, Poul Daugaard, og pedelmedhjælper, Frank Sørensen, fører tilsyn med skolebygningerne og arealerne omkring skolen. Enhver beskadigelse af inventar og lign. skal anmeldes til pedellen.



# HF

Fra folkeskolen er der to veje til de videregående uddannelser af teoretisk eller teoretisk-praktisk art: Gymnasiet og HF. Begge afsluttes med en eksamen, som ikke i sig selv giver erhvervskompetence. Formålet er altså ikke at færdiguddanne folk til en bestemt funktion i samfundet, men først og fremmest at give, hvad man med et godt, gammelt ord kalder almindelse, dvs. indblik i såvel de humanistiske fag i videste forstand som de matematisk-naturvidenskabelige. En elementær viden hele kompasset rundt er en nyttig ballast, ikke blot for ens fremtidige arbejde, men i høj grad også for ens øvrige tilværelse.

HF's mest iøjnefaldende særpræg i forhold til gymnasiet er, at det er et 2-årigt forløb. Et andet er, at HF i særlig grad er beregnet på folk, som har haft en skolepause, men som nu ønsker at fortsætte, hvor de slap. HF'erne møder derfor med andre erfaringer end gymnasiasterne; tit har de haft arbejde i erhvervslivet. Det medfører, at man i bedste fald får elever, som ikke (længere) er skoletrætte, og som har fået jordforbindelsen i orden.

Overgangen til fortsat boglig uddannelse kan være frugtbar. Men det kan også være vanskeligt at komme ind i undervisningsrytmen igen. Her må man være på vagt fra starten. For er man først kommet skævt igang, er det svært at ændre kurs siden hen.

Som gymnasiast specialiserer man sig fra begyndelsen: Man er enten sproglig eller matematiker. HF'erne derimod udgør fra først af en samlet skare, alle har samme fag. Af tilvalgsfagene begynder kun nogle få i 2. semester, hovedparten først i 3. semester. Man kan altså specialisere sig efter moden overvejelse.

Også hvad arbejdsformen angår har HF sit særpræg. I 2. og 3. semester afbrydes den normale undervisning i et par måneder i henholdsvis historie og dansk, og i den tid arbejder man - individuelt eller i grupper - med et afgrænset emne og afleverer til slut en rapport. Midt i 2. kursusår er der en skemafri uge, hvor hver enkelt elev på egen hånd skriver en opgave i et fag, man selv vælger.

Gymnasiet og HF er som sagt parallelle uddannelser. For dem begge er rektor den administrative og pædagogiske leder. I snart mange år har man arbejdet på at få en studievejleder for gymnasiet - som søgte både for gymnasiasterne og rektor. Af økonomiske grunde er det endnu ikke lykkedes, men man har en forsøgsordning, også her på stedet. - HF derimod har siden sin start i 1967 haft en studievejleder. Og det skal eleverne benytte sig af! En stor del af studievejlederens arbejde består i at stå til rådighed for eleverne, hvad enten det drejer sig om uddannelsesmæssige, økonomiske eller personlige spørgsmål.

Jens Barfoed  
studievejleder

# Elevvejledning

Det er nu to år siden, der som forsøg blev indført elevrådgivning på Skanderborg Amtsgymnasium. Inden for den almindelige undervisningstid kan man sjældent nå at drøfte eller løse personlige og praktiske problemer, som på en eller anden måde har indflydelse på skolegangen, og det har derfor været Århus Amtskommunes hensigt, at gymnasieeleverne - som hverken har studievejleder eller efter 1. g. klasselærer - skulle have mulighed for at henvende sig til en rådgivningslærer med problemer af enhver art.

Cirka en trediedel af de elever, der har henvendt sig, har ønsket hjælp til praktiske problemer, f. eks. i forbindelse med uddannelsesstøtte, udlandsophold, dispensationer, ansøgninger o. l. Enkelte har søgt oplysning om muligheden for at skifte til en anden klasse eller uddannelsesform. Færre end ventet har henvendt sig med mere alvorlige, personlige problemer, men det må nok også erkendes, at elevrådgiveren i sådanne tilfælde har måttet nøjes med at henvise til de relevante offentlige hjælpeinstanser, som oftest til socialforvaltningen. I de tilfælde, hvor elever har henvendt sig om problemer i forholdet til kammerater og lærere, har elevrådgiveren derimod som regel kunnet hjælpe ved at arrangere og deltage i en samtale mellem de pågældende.

Ud fra 1½ års erfaring var det imidlertid min vurdering, at elevrådgivningen først og fremmest burde orienteres mod den gruppe elever, der nu tegner sig for over halvdelen af henvendelserne, nemlig elever, der p. g. a. sproglige vanskeligheder hæmmes eller hindres i at udnytte deres evner tilfredsstillende. Læsevanskeligheder, problemer med at udtrykke sig mundtligt eller skriftligt og vanskeligheder med at opfatte talt sprog er i mange tilfælde årsagerne til studiemæssige problemer.

For eksempel må en elev, hvis læsehastighed er under 180 ord i minuttet, regne med en arbejdstidsforlængelse på 3-4 timer dagligt sammenlignet med jævnt velforberedte normalt-læsende kammerater.

Det er vanskeligt at sige noget generelt om, hvor stort behovet for specialundervisning til sprogligt hæmmede elever er. En undersøgelse foretaget på Viby Amtsgymnasium 1972-73 viser,

at mere end 10% af en årgang har særdeles generende sproglige vanskeligheder, der ubehandlet forventes at virke mere eller mindre invaliderende på studiets forløb. Uden at generalisere ud fra en enkelt undersøgelse kan det nok slås fast, at mange elever ved uddannelsens begyndelse møder op med formelle sproglige færdigheder, der ikke svarer til skolens mindsteforventninger, og at en stor del af disse elever desværre først bliver opmærksomme på konsekvenserne af deres manglende færdigheder sidst i skoleforløbet. 5 af de 11 elever, der har bedt om og modtaget specialundervisning i januar, februar og marts, har været 3.g<sup>ere</sup>.

Det er for tidligt at sige noget om, hvordan en specialundervisning bedst kan organiseres. Det er hensigten at henvise elever med mere kompliceret ordblindhed til testning og evt. undervisning hos professionelle læsepædagoger gennem Statens Institut for Talelidende. Hidtil har kun én elev ønsket at tage mod dette tilbud. For de øvrige har der været tale om undervisning af én elev ad gangen, som regel i en time ugentlig i en periode på nogle måneder. Nogle elever har været utilfredse med at måtte belaste den samme skematime hver uge, og det har derfor været nødvendigt af og til at flytte specialundervisningen til hul- og fritimer. Endnu findes der kun meget lidt undervisningsmateriale, som er relevant for vores uddannelsesniveau, så eleverne har måttet affinde sig med at finde frem til både metode og materiale langs ad vejen sammen med elevrådgiveren.

Annie Jarkilde

# Lærerne

Jp	Rektor Bent Jespersen	Fransk, musik
AA	Adjunkt, cand. scient. Andreas Andersen	Kemi, fysik
Ax	Adjunkt, cand. scient. Ib Axelsen	Matematik
DM	Adjunkt, cand. phil. Dorte Barfoed	Musik
Ba	Adjunkt, cand. mag. Jens Barfoed	Dansk, græsk kult.
Br	Adjunkt, cand. mag. Reinhard Brose	Dansk, tysk
Bu	Adjunkt, cand. mag. Jette Buch	Dansk, engelsk
By	Adjunkt, cand. mag. Lene Byriel	Engelsk, tysk
Da	Adjunkt, cand. scient. Johs. Th. Dahl	Fysik, kemi
Fl	Adjunkt, cand. mag. Johs. Flensted-Jensen	Historie, gymnastik
Fr	Cand. phil. Madeleine Frandsen	Fransk
Gj	Adjunkt, cand. mag. Henriette M. Gjørup	Tysk, russisk
HP	Adjunkt, cand. scient. Ebbe Hall-Pedersen	Matematik, fysik
HØ	Adjunkt, cand. mag. Inger Kristine Høy	Gymnastik
Iv	Adjunkt, cand. scient. Poul Storm Iversen	Geografi, gymnastik
Rj	Adjunkt, cand. scient. Roland Ebert Jacobsen	Biologi
Ta	Adjunkt, cand. scient. Ivan Tafteberg Jakobsen	Matematik, fysik
Ja	Adjunkt, cand. phil. Annie Jarkilde	Dansk
TJ	Adjunkt, cand. phil. Jette Toft Jepsen	Engelsk
Jo	Adjunkt, cand. scient. Frede Becker Johannesen	Geografi
LJ	Stud. mag. Elisabeth Kristina Johnsson	Musik
JS	Adjunkt, cand. mag. Hanne B. Juhl-Sørensen	Dansk, historie
Jü	Adjunkt, cand. mag. Peter Jürgensen	Tysk, dansk
HJ	Stud. psych. Jan Holst Jørgensen	Psykologi
BJ	Adjunkt, cand. scient. Preben Bügel Jørgensen	Biologi
LL	Stud. mag. Lis Lei	Latin
BL	Adjunkt, cand. mag. Bjarne Fr. Lindhardt	Historie, samf.
Lu	Adjunkt, cand. scient. Mogens Lundgaard	Fysik, matematik
LR	Adjunkt, cand. mag. Per Lund-Rasmussen	Fransk, dansk
Sa	Adjunkt, cand. mag. Arne Sand Madsen	Dansk, engelsk

KM	Adjunkt, cand. mag. Kirsten E. Majland	Engelsk, tysk
BM	Adjunkt, cand. mag. Birthe Mølhave	Religion
MØ	Adjunkt, cand. mag. Ulrich Mønsted	Latin, oldtidsk.
MN	Adjunkt, cand. mag. Birthe Mosegaard Nielsen	Historie, dansk
Os	Timelærer Thora Oskarsdottir	Gymnastik
VP	Adjunkt, cand. mag. Else Marie Vedel Pedersen	Fransk, engelsk
Pe	Adjunkt, cand. mag. Else Mølle S. Petersen	Engelsk, fransk
Ra	Adjunkt, cand. mag. Niels BO Rasmussen	Fransk, engelsk
US	Timelærer Ulrich Schmedes	Formning
Sch	Adjunkt, cand. scient. Hans Jørgen B. Schrøder	Matematik
St	Adjunkt, cand. mag. Hans Struve	Historie, kunstf.
SØ	Adjunkt, cand. scient. Anders Søgaard	Fransk, matematik
Va	Adjunkt. cand. mag. Kristian Valsted	Fransk, matematik
Wi	Cand. phil. Helge Wiingaard	Historie
SW	Adjunkt, cand. phil. Stig Winding	Samf.

#### Instrumentallærere

Musikpædagog Svend Aage Bøgedal

Musikpædagog Ingelise Christiansson

Endvidere har i årets løb følgende været beskæftiget som vikarer i kortere perioder:

Cand. mag. Nis Boesdal	Dansk
Cand. scient. Bent Juhl Jørgensen	Matematik
Stud. mag. Kaj Bräuner Sørensen	Historie
Stud. mag. Lene Wiencke	Engelsk

Lærerkandidater

Cand. scient. Jens Andreas Andersen	Kemi - matematik
Cand. scient. Jess Mou Andersen	Geografi
Cand. phil. Nis Boesdal	Dansk
Cand. scient. Erik Ejlersen	Matematik - fysik
Cand. mag. Gurli Kristine Hertz Have	Dansk - fransk
Cand. scient. Bent Juhl Jørgensen	Matematik - fysik
Cand. phil. Birgitte Knuhtsen	Engelsk
Cand. mag. Lars Nørgaard Larsen	Samfundsf. - geograf
Cand. mag. Therese Nørgaard-Pedersen	Engelsk

Lærerrådsformand:           Adjunkt Johs. Flensted-Jensen

Adm. inspektorer:           Adjunkt Ebbe Hall-Pedersen  
                                   Adjunkt Hans Jørgen Schrøder

Studievejleder for HF:   Adjunkt Jens Barfoed

Indre inspektor:           Adjunkt Ib Axelsen

Boginspektor:             Adjunkt Kristian Valsted

Bibliotekar:               Adjunkt Reinhard Brose

Sekretærer:               Birgit Madsen  
                                   Lizzie Witt

Pedel:                       Poul Daugaard Nielsen  
 Pedelmedhjælper:         Frank Sørensen

# Bogudlån

Udlevering af papir:  
Der udleveres papir, ringbind, faneblade, plastikomslag og arbejdsmapper til et helt år ad gangen.

Udlån af bøger:  
I forbindelse med bogudleveringen den første dag efter sommerferien, men også senere, skal man for sin egen skyld skrive navn i bøgerne: hvis en bog findes uden navn inddrages den, og den stakkels mand, der har mistet den, kommer til at erstatte den: han kan jo ikke bevise, det er hans bog.

Endvidere skal bøgerne forsynes med smudsomslag. Sker dette ikke, slides bøgerne alt for hurtigt; der må foretages erstatningskøb på bekostning af nyindkøb af moderne og spændende bøger. Et eksempel: mange i en klasse gider ikke pakke deres matematikbøger ind; bøgerne bliver derfor nedslidt i løbet af et eller to år; der må købes nye matematikbøger ind. Konsekvens: der bliver ikke råd til at købe en roman, som en anden klasse har valgt at læse. Generelt bliver arbejdsklimaet dårligere; man bliver nødt til at læse de bøger, der allerede findes på skolen; undervisningen bliver rutinepræget, uengagerende og kedelig.

Skulle det usædvanlige ske, at en eller anden ikke pakker bøgerne ind, tages dette som tegn på, at vedkommende ikke ønsker at låne bøger på skolen, og han må for fremtiden selv købe hos boghandleren. Det skal lige nævnes, at dette meget let kan blive særdeles kostbart.

Såfremt en bog er bortkommet, ikke udleveret, stjålet eller stærkt beskadiget, kan man rette henvendelse til boginspektøren i det første store frikvarter.

Kristian Valsted  
boginspektør.





# Elevtransport

Der vil af Aarhus Amtskommune blive oprettet amtsruter fra Odder, Harlev-Stjær-Galten og Tranbjerg-Ny Solbjerg- Blegind.

Elever, der ikke kan benytte amtsruterne, men som har en samlet skolevej beregnet fra bopæl til skole og tilbage på mindst 14 km., kan få transporten betalt. Der skal i videst mulig omgang benyttes offentlige befordringsmidler. Eget befordringsmiddel kan dog benyttes, hvor dette af amtsrådet godkendes som mest hensigtsmæssigt.

Transportskemaer til samtlige kategorier vil blive uddelt på skolen den første dag.

# Statens uddannelsesstøtte

Fra skoleårets begyndelse kan nye elever over 18 år ansøge om støtte fra Statens Uddannelsesstøtte.

Eleverne vil blive orienteret en af de første skoledage.



## Karakterer, årsprøver og reeksamination

I Undervisningsministeriets cirkulære af 26/3 1974 står der om karaktergivning bl. a.:

I hvert af de fag, hvori der til studentereksamen gives årskarakterer, skal der mindst én gang om året - og kan der, efter lærerrådets beslutning, to gange om året - gives meddelelse til hjemmet om elevens standpunkt.

Her på skolen gives der karakterer ved juletid og årskarakterer i maj.

Der holdes skriftlige årsprøver i de fag, hvor eleverne skal til skriftlig studentereksamen.

Ved de mundtlige årsprøver skal eleverne i år op i 3 fag inklusive eventuelle studentereksamensfag.

Lærerrådet har atter i år vedtaget at lade den enkelte elev selv vælge de mundtlige årsprøvefag.

I de fag, der afsluttes i 1. og 2. g. gælder følgende særlige regler om reeksamination:

- a. En gymnasieelev, der i et fag ved slutningen af 1. eller 2. gymnasieklasse har opnået årskarakteren 5 eller derover, og som ved den afsluttende prøve til studentereksamen i faget ved udgangen af 1. eller 2. gymnasieklasse har fået karakteren 00 eller 03, kan forlange at blive underkastet ny prøve i faget i august/september.
- b. En gymnasieelev, der i et fag ved slutningen af 1. eller 2. gymnasieklasse, hvor undervisningen i faget afsluttes, har fået årskarakteren 00 eller 03, kan, hvis faget ikke er udtaget til prøve til studentereksamen, forlange at blive underkastet prøve i faget i august/september.

# Introduktionsdage

For at lette overgangen til HF og gymnasiet for nye elever, er der arrangeret nogle særlige aktiviteter de første 2 dage på skolen. Herved skulle man lære stedet, lærere og nye kammerater at kende. Man får en kontaktelever fra 2. HF eller 2. g. samt en lærer (tutor), som man kan henvende sig til, hvis der i skolen skulle opstå problemer, som man ikke selv kan løse. Kontakteleven er rundviser og vejleder den første dag.

## Program:

- |         |   |
|---------|---|
| 1. dag: | 1. Kl. 10,00: Modtagelse i festsalen.   |
|         | 2. Fordeling i klasser  |
|         | 3. Skema m. v.  |
|         | 4. Udlevering af bøger  |
|         | 5. Klassens lærere præsenterer sig kort   |
|         | 6. Rundvisning  |
| 2. dag: | 1. Kl. 8,00: Morgenkaffe i opholdsområdet - klassevis, herunder orientering om skolens aktiviteter. |
|         | 2. Kl. 9,55: Almindelig skoledag, hvor skemaet følges.  |

Week-end: Inden udgangen af den første måned påtænkes afholdt en week-end hyttetur.

Fest: Der afholdes en fest inden efterårsferien, hvortil 1 HF og 1.g arrangerer underholdning.

Studieteknik: Efter ca. 1 måneds forløb vil der finde et mindre kursus i studieteknik sted.

## Lærerråd

I lærerrådet behandles en række forhold vedrørende skolens undervisning og drift, for eksempel time- og fagfordelingen, antal klasser og grene, tilrettelæggelsen af årsprøver og deres omfang, forsøgsundervisnings, nyanskaffelser af større inventargenstande m. m. samt endelig trivselsspørgsmål.

Eleverne kan gennem samarbejdsudvalget fremsende forslag til behandling i lærerrådet og har ret til at være repræsenteret i rådet ved drøftelsen af sådanne forslag.

Normalt afholdes lærerråd her på skolen cirka en gang månedlig.



# Elevråd

Ifølge loven skal et gymnasium have et elevråd eller en elevforsamling, og derfor blev der, ret kort tid efter sommerferien, indkaldt til elevrådsmøde.

I løbet af de første par møder blev det besluttet, at elevrådet ikke skulle have bare én, men hele tre formænd. Dette skete for at fordele arbejdsbyrden ved formandsposten, således at det ikke skulle ende som i 1974/75, hvor formanden blev overbebyrdet med arbejde. Det viste sig, at systemet fungerede udmærket på trods af stor skepsis fra højere instansers side.

Elevrådsarbejdet har foregået stort set tilfredsstillende, bortset fra uundgåelige småsammenstød mellem elevråd, samarbejdsudvalg, lærerråd, rektor etc. Det største problem har været fremmødet til elevrådsmøderne, og da der i marts-april kun mødte 4-6 personer op (der burde møde 22 personer) til de enkelte møder, blev det besluttet at nedlægge elevrådet for resten af skoleåret.

Elevrådet har bl. a. forårsaget at der for første gang i skolen historie afholdtes en iflg. vedtægterne obligatorisk generalforsamling, på hvilken det blev vedtaget med overvældende majoritet, at gymnasiet ikke skulle være medlem af studenterorganisationen DGS at der blev opstillet en kolddriksautomat, som der viste sig at være behov for, trods vilde påstande om det modsatte at der blev opstillet et tredie bordtennisbord, som der også viste sig at være behov for.

En af elevrådets sidste beslutninger var, at man i begyndelsen af næste skoleår skulle forsøge at arrangere en miljøuge på skolen. Beslutningen blev taget på grund af det utrolige svineri i opholdsarealet. Med miljøugen vil man blandt andet forsøge at opnå et "opryddelighedsniveau", der gør det nogenlunde tåleligt at opholde sig på skolen.

Tyge Fogh  
Elevrådssekr.

# Samarbejdsudvalg

I Undervisningsministeriets bekendtgørelse nr. 587 af 23. december 1969 står der om samarbejdsudvalget følgende:

§ 8. Samarbejdsudvalget, der er kontaktorgan mellem rektor, lærerråd og elever, består af rektor som formand, formanden for lærerrådet, 2 lærere valgt af lærerrådet og 3 elever valgt af og blandt eleverne. Er der oprettet elevråd, er elevrepræsentanterne elevrådets formand og 2 elever valgt af elevrådet blandt eleverne.

Hvor der er oprettet kursus til højere forberedelseseksamen på gymnasiet, vælger lærerrådet yderligere en lærerrepræsentant, der underviser på kursus, og eleverne/elevrådet yderligere en repræsentant blandt eleverne ved dette.

Valgene, der gælder for et skoleår, foretages snarest efter skoleårets begyndelse.

Samarbejdsudvalget indkaldes af rektor. Indkaldelse skal foretages, når mindst 3 medlemmer forlanger det.

§ 14. Samarbejdsudvalgets opgave er gennem gensidig information og forhandlinger at fremme samarbejdet mellem lærere og elever, fremskynde sagers løsning og koordinere læreres og elevers bestræbelser.

Samarbejdsudvalget træffer inden for de bevillingsmæssige rammer afgørelse vedrørende fællestimer og studiekredse samt i følgende sager, der vedrører elevernes trivsel: a) faciliteter, b) praktiske forhold, c) fritidsaktiviteter, d) fællesarrangementer så som skoleballer, skolekomedie, sportsstævner m. m.

Samarbejdsudvalget affatter desuden skolens ordensregler. Kan der ikke opnås enighed herom i samarbejdsudvalget, træffer rektor afgørelse i sagen. Denne afgørelse kan af ethvert af samarbejdsudvalgets medlemmer forelægges for undervisningsministeriet, direktoratet for gymnasieskolerne og højere forberedelseseksamen.

Samarbejdsudvalget kan ikke udtale sig om eller på dagsordenen optage sager, som vedrører skolens fag- og timefordelingsplan eller den enkelte lærers forhold eller undervisning. Sager vedrørende enkelte elever kan kun behandles, hvis den pågældende elev er indforstået hermed.

Her på stedet har samarbejdsudvalget i sin forretningsorden bl. a. fastsat følgende:

- 1) Møderne holdes normalt een gang pr. uge i frikvarteret 9,35 - 9,55. Dagsordenen slås op dagen før.
- 2) Møderne er åbne, men normalt uden taleret for tilhørerne.
- 3) Rektor afholder sig fra at stemme, hvis den situation skulle opstå, at eleverne stemmer sammen mod lærerne eller omvendt. I et sådant tilfælde bortfalder det behandlede forslag.

## Skolenævn

Skolenævnet har 5 medlemmer. 2 valgt blandt skolens forældrereds:

Konsulent Helge Clausen  
Solbrinken 11, 8300 Odder.  
Tlf. 54 14 21

Postvagtmester S. A. Jakobsen  
Møllegade 20, 8660 Skanderborg.  
Tlf. 52 34 39

og 3 valgt af amtsrådet blandt dets medlemmer:

Amtsrådsmedlem Karl Anker Pedersen  
Amtsrådsmedlem Arne Trosborg  
Amtsrådsmedlem Svend Vig.

Desuden deltager rektor og lærerrådets formand uden stemmeret i skolenævnets møder, ligesom elevrepræsentanter kan deltage i de fleste skolenævnssager.

Skolenævnets opgave er at formidle en god kontakt mellem skolen, forældreredsen og myndighederne.



# Elevaktiviteter

Af musiceren udenfor skoletiden har der også i år været både instrumentalgrupper og kor.

Instrumentalgrupperne har haft meget forskellige besætninger: Der er spillet 1. satsen af en Beethoven-trio for klarinet, klaver og cello, Brahms-valse for firhændig klaver, klassisk guitarmusik m. m. Også skolens elektriske udstyr har været brugt flittigt, tit suppleret af andre instrumenter: Fløjter, xylofon og trommer.

Skolekoret har som hovedopgave sunget første del af en amerikansk beat-kantate: The Creation. Derudover latin-amerikanske- og nordiske folkesange, talekor m. m. Kormedlemmerne har siden skoleårets begyndelse hver måned betalt 5 kr. og pengene + et klækkeligt tilskud fra skolen blev brugt til et week-end ophold d. 21/22 februar på Hornstrup-Centret ved Vejle. Her var der udover korsangen lejlighed til at dyrke sammenspil i mindre grupper. Weekenden var på alle måder yderst vellykket, og forhåbentlig kan det lade sig gøre at arrangere noget tilsvarende næste år.

Deltagelse i skolekoret kræver ingen specielle forudsætninger. Alle der har lyst til at være med er velkomne!

Operetten "Den skønne Helene" blev sat op som årets skolekomedie under instruktion af Bjarne Lindthardt og Lise Johnsson. Der medvirkede i alt 43 elever. Forestillingen spillede flere gange i Skanderborg.

## Idræt

Der har i det forløbne år været tilbud til eleverne om at spille volleyball og basketball efter skoletid. Herudover har salene været til elevernes disposition til badminton alle skoledage indtil kl. 17.

Udvalgte hold fra skolen har i år deltaget i flere gymnasie-turneringer.

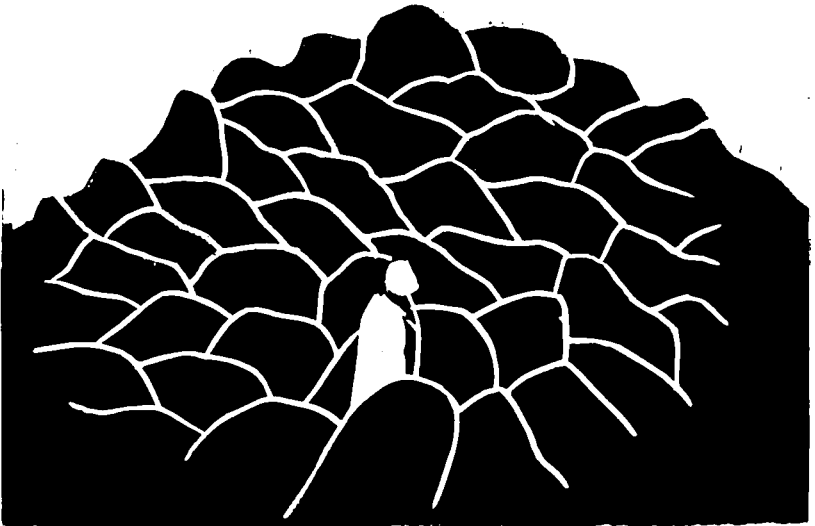
Skolebladet SPAS

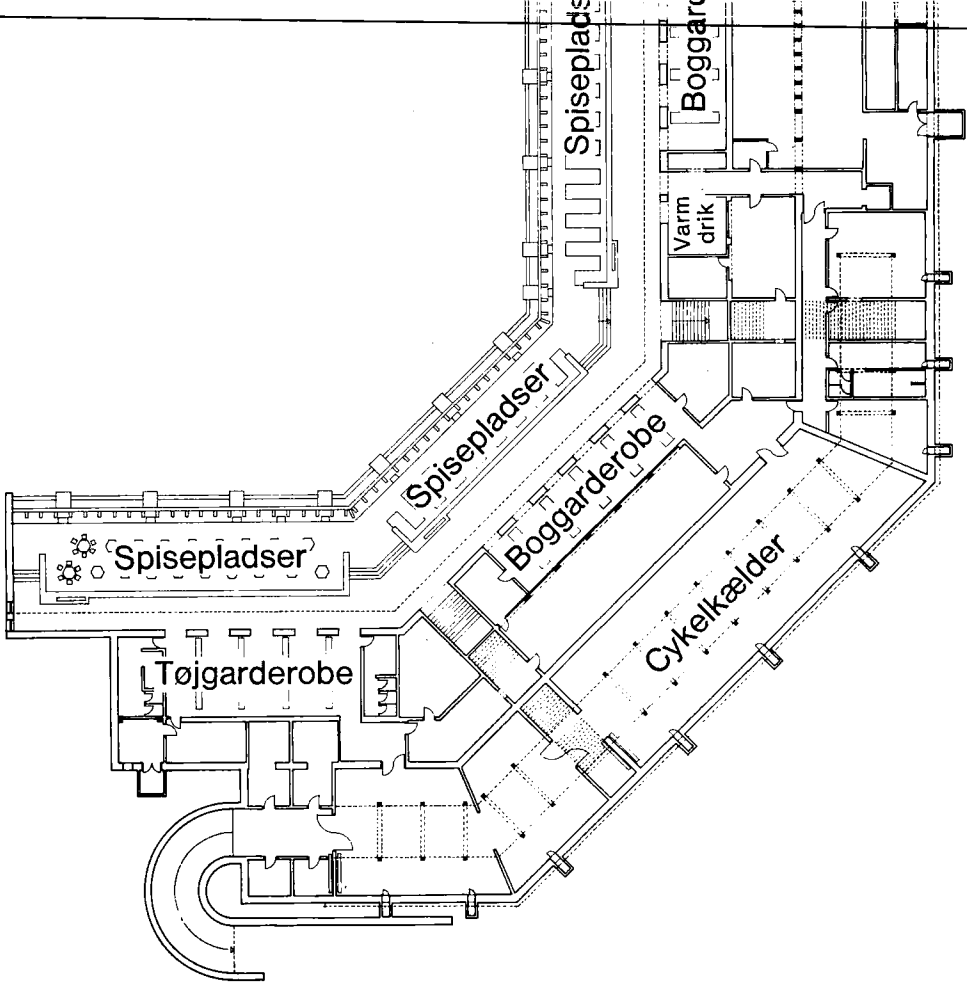
1975/76 blev en broget årgang for skolebladet på Skanderborg Amtsgymnasium, SPAS.

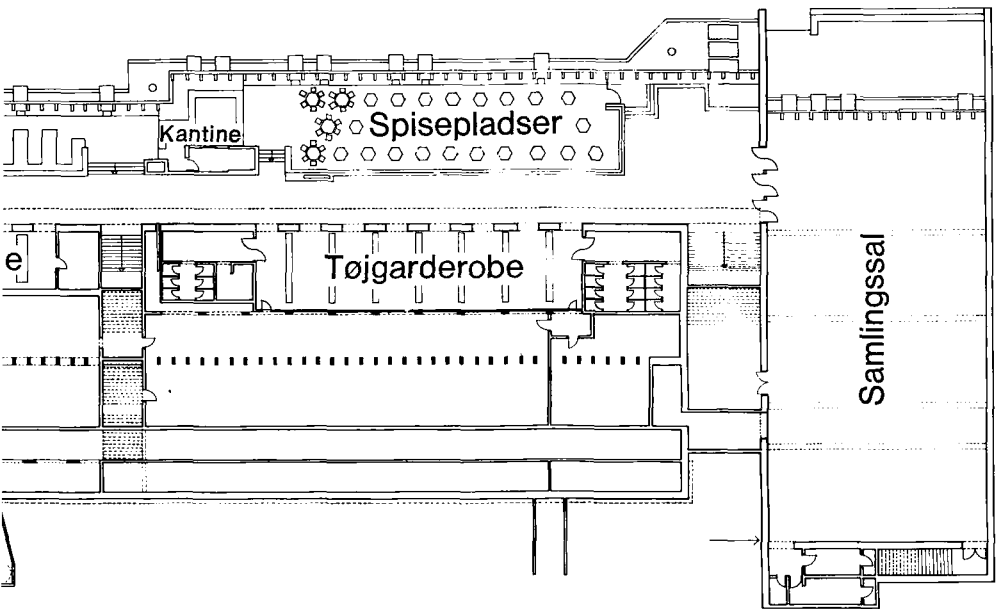
Overskuddene faldt fra nummer til nummer, dels på grund af l.g<sup>ernes</sup> mildest talt apatiske holdning til kulturliv og dermed SPAS, dels på grund af de kraftigt stidende omkostninger ved trykning. Målt over hele perioden steg prisen herfor til over det dobbelte, hvilket var særligt uheldigt eftersom SPAS' kasse blev slået sammen med den nystartede elevforenings.

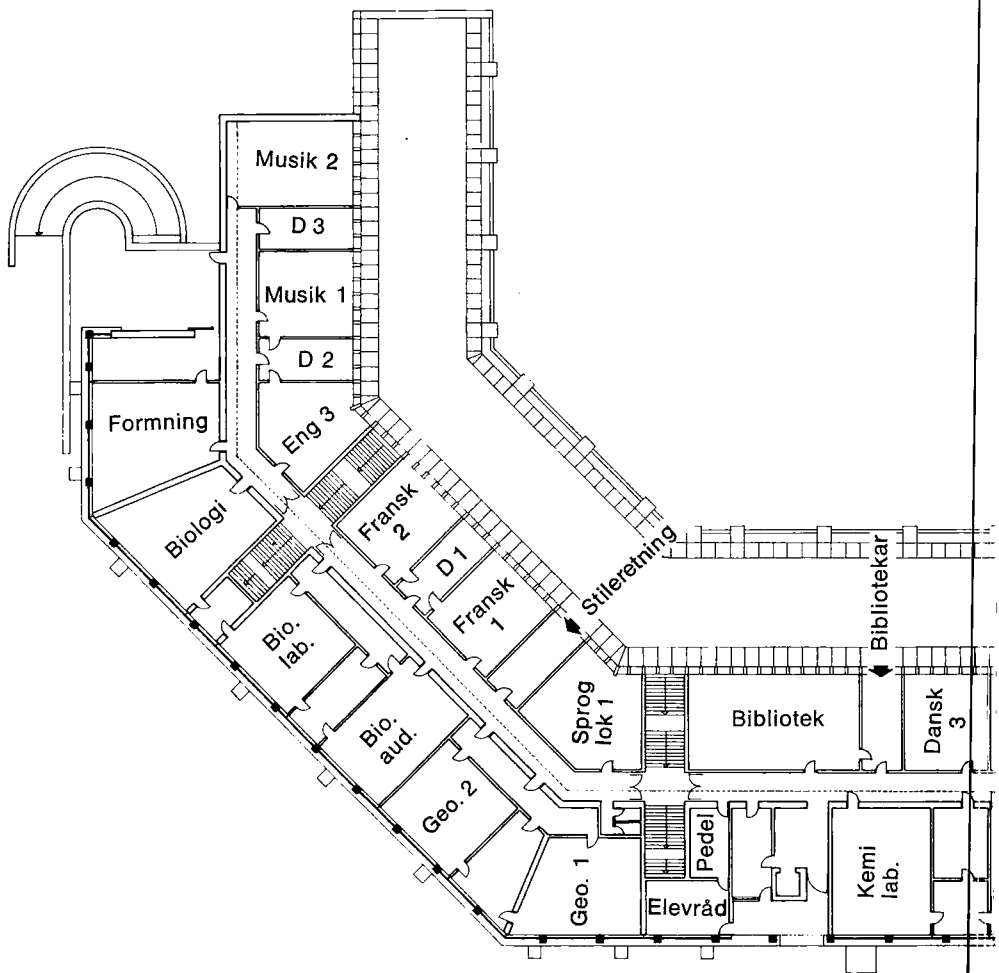
Og alt dette - til trods for, at redaktionen (efter dens egen mening) fremtryllede en ny perlerække af fremragende og yderst læseværdige numre. Læg forøvrigt mærke til, at vi skriver "redaktionen fremtryllede ..", thi med stof fra læserkredsen stod det - som forrige år - skraldt til.

SPAS har endnu ikke udviklet sig til et organ for elevernes meninger og synspunkter.

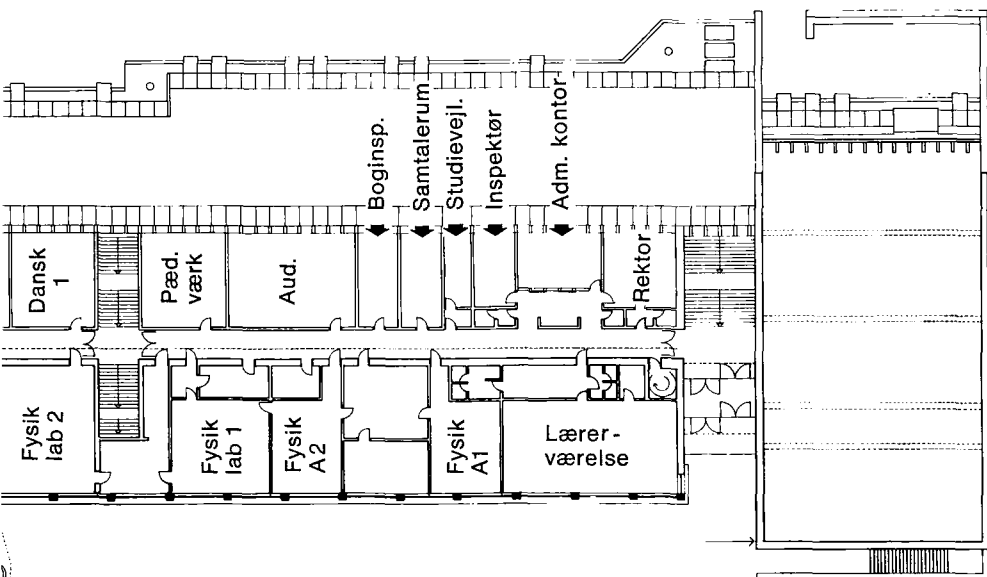


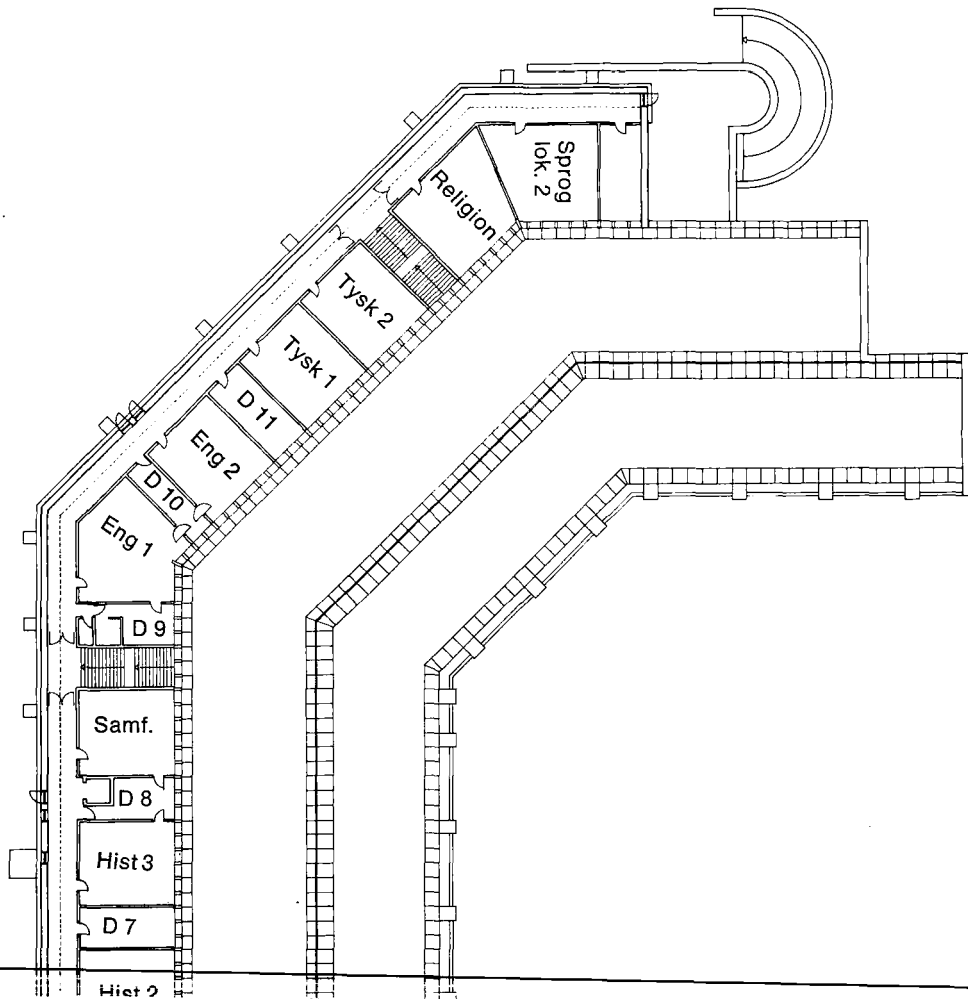


**1. etage**

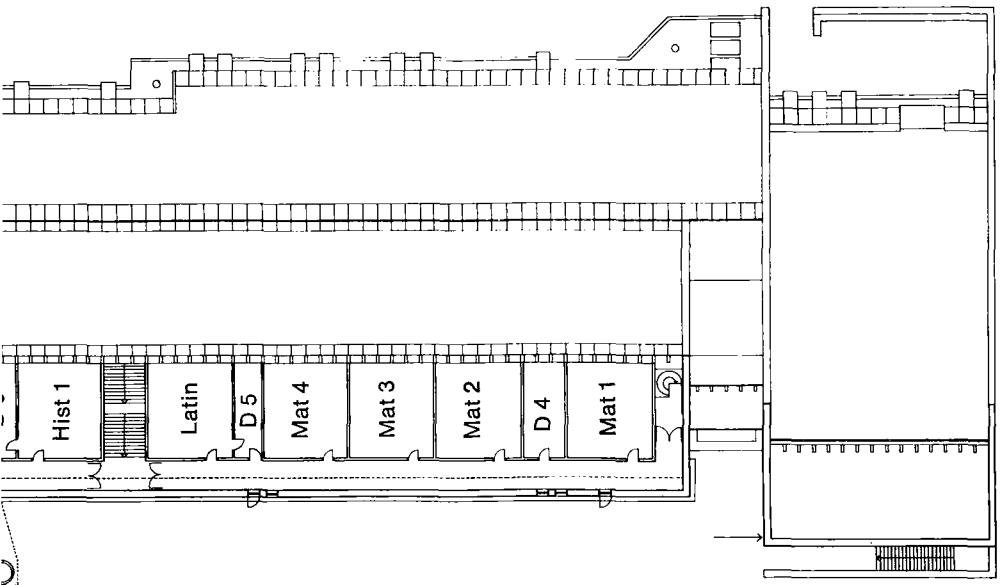


## 2. etage





### 3. etage





# Ferier og fridage

For skoleåret 1976/77 er der for statens gymnasieskoler, studenterkursus og Statens Kursus til HF fastsat følgende fridage og ferier (de nævnte dage medregnes):

## 1976

Mandag den 18. oktober til fredag den 22. oktober: Efterårsferie

Torsdag den 23. december til tirsdag den 4. januar: Juleferie

## 1977

Mandag den 28. marts: Dronning Ingrid's fødselsdag

Mandag den 4. april til tirsdag den 12. april: Påskeferie

Mandag den 20. juni til fredag den 5. august: Sommerferie

1. skoledag efter sommerferie

MANDAG, den 9. AUGUST 1976 kl. 10,00