



Danskernes Historie Online

Danske Slægtsforskeres Bibliotek

Dette værk er downloadet fra Danskernes Historie Online

Danskernes Historie Online er Danmarks største digitaliseringsprojekt af litteratur inden for emner som personalhistorie, lokalhistorie og slægtsforskning. Biblioteket hører under den almennyttige forening Danske Slægtsforskere. Vi bevarer vores fælles kulturarv, digitaliserer den og stiller den til rådighed for alle interesserede.

Støt Danskernes Historie Online - Bliv sponsor

Som sponsor i biblioteket opnår du en række fordele. Læs mere om fordele og sponsorat her: <https://slaegtsbibliotek.dk/sponsorat>

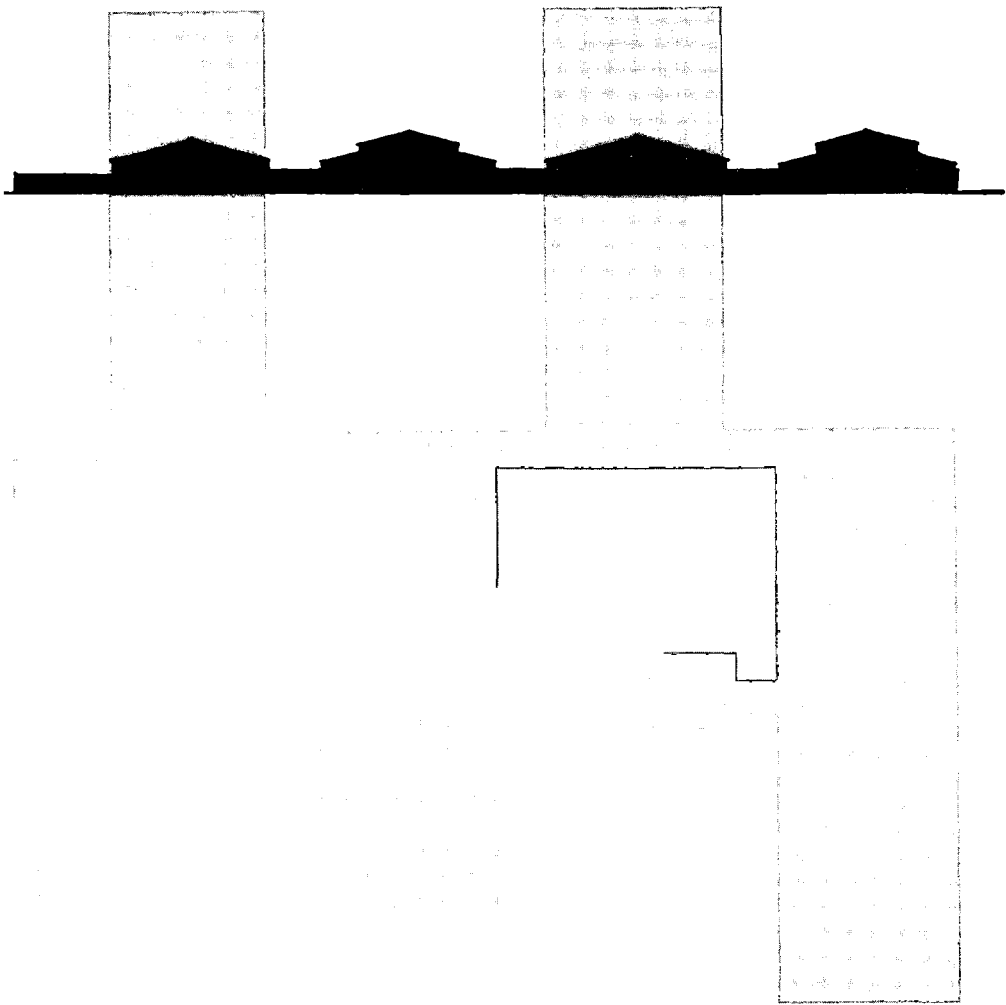
Ophavsret

Biblioteket indeholder værker både med og uden ophavsret. For værker, som er omfattet af ophavsret, må PDF-filen kun benyttes til personligt brug.

Links

Slægtsforskeres Bibliotek: <https://slaegtsbibliotek.dk>

Danske Slægtsforskere: <https://slaegt.dk>



VESTFYNS GYMNASIUM

1976

Rektor Paul G. Lange træffes på skoledage kl. 13 - 14.

Tlf. (09) 721523

Inspektorkontoret: (09) 721808

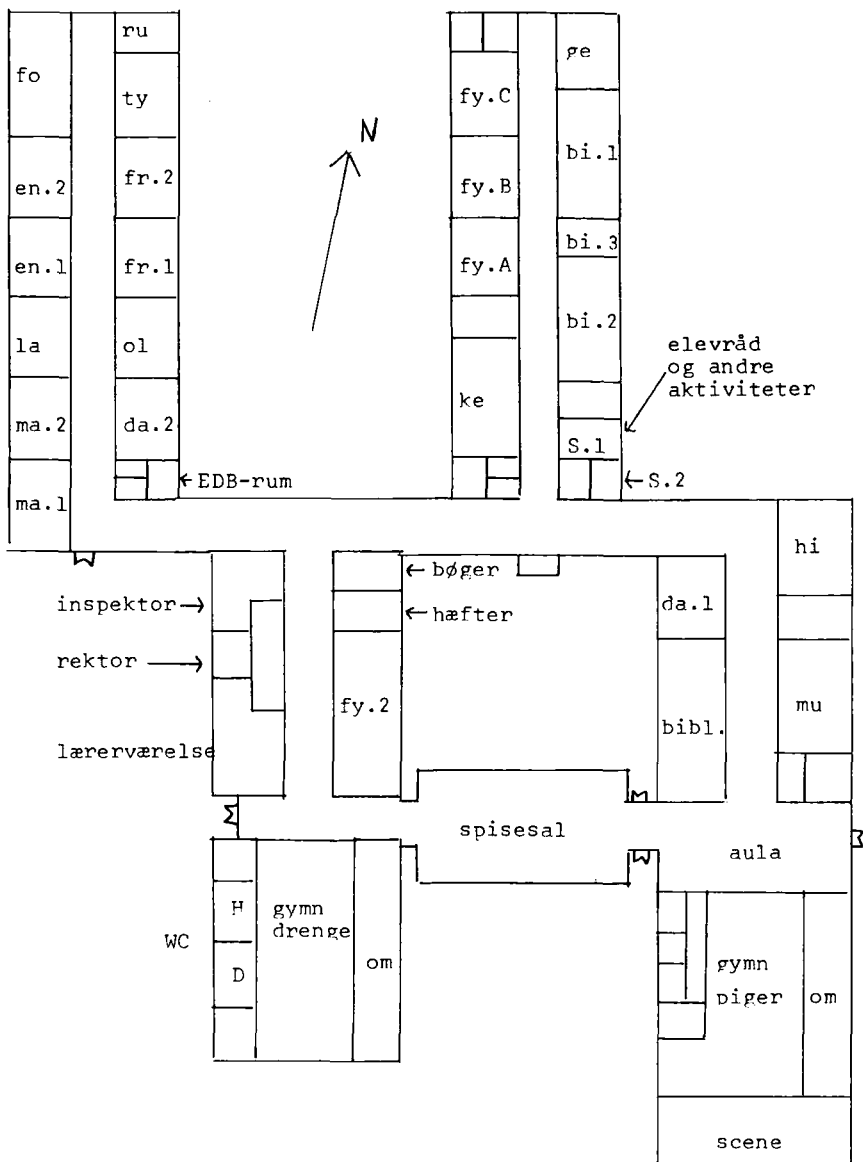
Lærerværelset: (09) 721627

Pedellen privat: (09) 721784

INDHOLDSFORTEGNELSE

| | |
|----------------------------|---------|
| Befordring | side 23 |
| Bibliotek | - 18 |
| Datoer i skoleåret | - 19 |
| Dimittender 1975 | - 21 |
| Elevråd | - 6 |
| Elevtal | - 20 |
| Erhvervsorientering | - 10 |
| Ekskursioner | - 27 |
| Fest- og kulturudvalg | - 25 |
| Forord | - 4 |
| Forsømmelser | - 31 |
| Første skoledag | - 32 |
| Gymnasiets opbygning | - 7 |
| Inspektion | - 5 |
| Karaktergivning | - 11 |
| Legater | - 27 |
| Lærerne | - 14 |
| Lærerråd | - 5 |
| Mindeord over elev | - 23 |
| Musik | - 10 |
| Ordensregler | - 29 |
| Plan over skolen | - 3 |
| Ringetider | - 13 |
| Samarbejdsudvalg | - 6 |
| Skolebøger | - 18 |
| Skolens styrelse | - 5 |
| Sport | - 10 |
| Teater | - 25 |
| Timefordeling | - 8 |
| Transport | - 26 |
| Økonomiske Støtteordninger | - 27 |
| Årsprøver og oprykning | - 12 |

Vestfyns Gymnasium



FORORD

Dette lille skrift har til hensigt at oplyse om forhold, der altid vil være aktuelle for skolens nye elever. Forhåbentlig skulle man få et indtryk af, at skolens hverdag på forskellige måder er et resultat af et omfattende demokratisk samarbejde mellem myndigheder, lærere og elever. Men det er vanskeligt at give et billede af undervisningens indhold og form; det må enhver opleve i hverdagens undervisningssituation. Jeg vil derfor her byde alle hjerteligt velkommen til arbejdet og samarbejdet, som jeg håber må blive til glæde og gavn.

VELKOMMEN TIL VESTFYNS GYMNASIUM

Rektor

SKOLENS STYRELSE

Skolen er en amtskommunal gymnasieskole under Fyns amt. Administrativt forvaltes den af undervisnings- og kulturforvaltningen i Fyns amtskommune. Formand for amtsrådets UK-udvalg er overlærer Bendt Nørgaard Sørensen.

Følgende er medlemmer af skolenævnet:

| | |
|-------------------------|------------------------------------|
| Knud Erik Priisholm | (valgt af amtsrådet) |
| Carl Erik Hansen | (- -) |
| Bendt Nørgaard Sørensen | (- -) |
| Eilif Rebsdorf | (valgt af forældrekrederen, form.) |
| Jenny Justesen | (- -) |

Desuden deltager rektor, lærerrådsformanden og to elevrepræsentanter i skolenævnets møder, men uden at have stemmeret.

Inspektion

Skolens kontor er åbent alle skoledage fra kl. 8.00 til kl. 14.30. Rektor er skolens administrative leder, men i hverdagen bistås han af administrativ inspektør, adjunkt Finn Juul, og to kontordamer, fruene Grethe Christensen og Ulla Pedersen. Desuden varetages indre inspektion af lektor Ib Nielsen, og tilsyn med fysik- og biologisamlingen varetages af henholdsvis lektor Carl Hansen og lektor N. P. Larsen. Lærebøger sorteres under adjunkt Anker Bihlet (se skolebøger).

Lærerråd

Formand: Bent Bille
Næstformand: Erling S. Østergaard
Sekretær: Jette Birk

Der har i det forløbne skoleår været holdt ni møder. En række udvalgte er blevet nedsat, man har drøftet fag- og timefordeling, budget m.m. og især behandlet byggesagen. I møderne har foruden lærerrådets medlemmer deltaget timelærere, elevrepræsentanter samt skolens pedel og kontornpersonale.

Elevråd

Elevrådet består i år af 17 elevrepræsentanter, 1 fra hver klasse, og en elevrådsformand (+ suppleanter). Der holdes møder ca. 1 gang om måneden, og derudover arbejder udvalgene under elevrådet sideløbende (musikudvalg, fest- og kulturudvalg, sportsudvalg, DGS- og GLO-kontaktudvalgene etc.).

En stor del af elevrådets arbejde gennem det forløbne år har været centreret omkring udvidelsen og indretningen af Vestfyns Gymnasium - et arbejde som elevrådet har været inddraget i fra de første faser. Ved skoleårets begyndelse besluttede VG fortsat at stå udenfor Danske Gymnasieelevers Sammenslutning; men elevrepræsentanter har dog deltaget i kurser og møder på observatørplan. Desuden har Gymnasieelevernes Landsorganisation nydt en stor interesse blandt en del elever.

P. E. V.

Klaus Holck

Samarbejdsudvalget

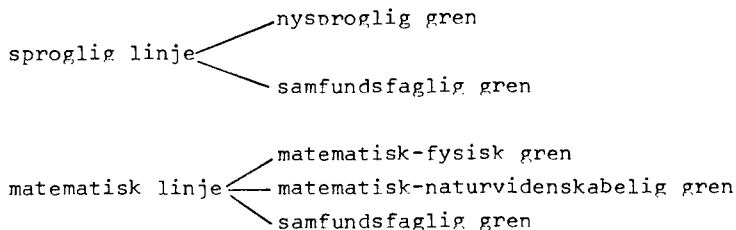
Udvalget har syv medlemmer: elevrådets formand, to elever valgt af eleverne, lærerrådets formand, to lærere valgt af lærerrådet samt rektor.

Udvalgets arbejde består i at drøfte alle fælles spørgsmål og forslag, der indbringes fra lærer- eller elevside. Blandt de sager, der behandles her, kan nævnes fællestimer, aktiviteter udenfor skoletiden (skolefester, elevfester m.v.), fordeling af evt. overskud efter skolefester, morgensammenkomster. I almindelighed må man konstatere, at samarbejdsudvalget kun sjældent har været indblandet i større problemer.

UNDERVISNINGEN

Gymnasiets opbygning

Gymnasiets undervisning omfatter to linjer: den sproglige og den matematiske. Linjerne deler sig efter lg i grene således her på skolen:



Udover linje- og grendeling kan der tilbydes en vis begrænset valgfrihed indenfor en række fag: Fransk/russisk på begge linjer, engelsk/tysk på den matematiske linje og i den sproglige linjes samfundsfaglige gren samt formning/musik på begge linjer efter lg.

Dertil kommer ialt 14 timers erhvervsorientering i løbet af de tre gymnasieår.

Endelig er der mulighed for at deltage i frispørt 2 gange ugentlig efter skoletid og i korsang 1 gang om ugen.

Til oplysning indsættes her timeplan for gymnasiet:

| FAG | SPROGLIG LINIE | | | | | | | | | | |
|--------------------------------------|--|----|----|------------------|----|---------------------|----|----------------------|----|------------------------|--|
| | Fællesfag | | | Særfag | | | | | | | |
| | | | | Ny-sproglig gren | | Musik-sproglig gren | | Samfunds-faglig gren | | Klassisk sproglig gren | |
| 1. | 2. | 3. | 2. | 3. | 2. | 3. | 2. | 3. | 2. | 3. | |
| Religion | 0 - 1 - 2 | | | | | | | | | | |
| Dansk | 3 - 3 - 4 | | | | | | | | | | |
| Engelsk | 4 - | | | 4 - 6 | | } 3 - 5 | | 3 - 5 | | | |
| Tysk | 3 - | | | 3 - 5 | | | | | | | |
| Fransk (russisk) | 5 - 3 - 3 | | | | | | | | | | |
| Latin | 4 - | | | 4 - 0 | | 4 - 0 | | | | 5 - 5 | |
| Græsk med oldtidskundskab | | | | | | | | | | 8 - 6 | |
| Oldtidskundskab | 1 - | | | 2 - 0 | | 2 - 0 | | 2 - 0 | | | |
| Historie og sam- fundskundskab .. | 2 - 3 - 3 | | | 0 - 1 | | 0 - 1 | | | | 0 - 1 | |
| Samfundsfag ... | | | | | | | | 5 - 5 | | | |
| Geografi | 2 - | | | | | | | 3 - 2 | | | |
| Biologi | 0 - 0 - 3 | | | | | | | | | | |
| Biokemi | | | | | | | | | | | |
| Kemi | | | | | | | | | | | |
| Fysik | | | | | | | | | | | |
| Matematik | 2 - 3 - 0 | | | | | | | | | | |
| Musik, særfag .. | | | | | | 4 - 6 | | | | | |
| | 26-13-15 | | | 13-12 | | 13-12 | | 13-12 | | 13-12 | |
| Legemsøvelser .. | 2 - 2 - 2 | | | | | | | | | | |
| Fællestimer | | | | | | | | | | | |
| Musik ... | } max. 2 - 2 - 1 } min. (2)-(0)-(0) | | | | | | | | | | |
| Formning og kunstforståelse .. | | | | (0)-(2)-(1) | | | | | | | |
| | 30-17-18 | | | 13-12 | | 13-12 | | 13-12 | | 13-12 | |

| FAG | MATEMATISK LINIE | | | | | | | | |
|---------------------------------|--------------------------------------|-------|----|-------------------------|-------|---------------------|-------|------------------|--|
| | Fællesfag | | | Særfag | | | | | |
| | | | | Matematisk-fysiske gren | | Samfundsfaglig gren | | Naturfaglig gren | |
| 1. | 2. | 3. | 2. | 3. | 2. | 3. | 2. | 3. | |
| Religion | 0 - 1 - 2 | | | | | | | | |
| Dansk | 3 - 3 - 4 | | | | | | | | |
| Engelsk | } 5 - 0 - 0 | | | | | | | | |
| Tysk | | | | | | | | | |
| Fransk (russisk) | | | | } 5 - 3 - 3 | | | | | |
| Latin | | | | | | | | | |
| Græsk med oldtidskundskab | | | | | | | | | |
| Oldtidskundskab | 1 - 2 - 0 | | | | | | | | |
| Historie og samfundskundskab .. | 2 - 3 - 3 | | | 0 - 1 | | 0 - 1 | | 0 - 1 | |
| Samfundsfag ... | | | | | 5 - 5 | | | | |
| Geografi | | | | 3 - 0 | 3 - 2 | 3 - 2 | | 3 - 0 | |
| Biologi | | | | 0 - 3 | 0 - 3 | } 3 - 7 | | 0 - 3 | |
| Biokemi | | | | | | | | | |
| Kemi | 2 - | 3 - 0 | | 1 - 0 | | | 3 - 0 | 4 - 3 | |
| Fysik | 3 - | 3 - 5 | | 2 - 2 | | 2 - 2 | 2 - 2 | | |
| Matematik | 5 - | 5 - 6 | | 3 - 3 | | 3 - 3 | 5 - 6 | | |
| Musik, særfag .. | | | | | | | | | |
| | 26-12-12 | | | 14-15 | 14-15 | 14-15 | 14-15 | 14-15 | |
| Legemsøvelser .. | 2 - 2 - 2 | | | | | | | | |
| Fællestimer | | | | | | | | | |
| Musik | } max. 2 - 2 - 1 min. (2)-(0)-(0) | | | | | | | | |
| Formning og kunstforståelse .. | | | | (0)-(2)-(1) | | | | | |
| | 30-16-15 | | | 14-15 | 14-15 | 14-15 | 14-15 | 14-15 | |

Erhvervsorientering

I gymnasietiden afholdes et antal timer, der normalt fordeles på denne måde: i 1.g er der 3 timer, primært til orientering om grenvalget. I 2.g anvendes 3 timer til en indledende orientering om erhvervs- og uddannelsesmulighederne efter studentereksamen. 2 timers besøg af studievejledere indgår heri.

I 3.g ligger hovedmassen af timerne, idet der normalt i februar/marts er afsat en hel studiedag, bestående af 2-3 timers orientering ved erhvervs- og studentervejledere samt 2-3 timers fællesarrangement, i år med emnet: problemer i forbindelse med uddannelser ved de højere læreanstalter, herunder problemer omkring adgangsbegrænsning. Til dette formål medvirkede en række repræsentanter fra universiteterne samt lektor Holst-Jensen fra direktoratet for gymnasieskolen.

Gymnastik - Idræt - Boldspil

Der er på skolen lejlighed til at dyrke frivilligt sport. Frisportstimerne ligger efter skoletid, og der tilbydes atletik og boldspil. Boldspiltimerne foregår i Glamsbjerghallen.

V. G. deltager i flere turneringer indenfor gymnasieskolerne såsom: atletik, fodbold, volleyball og håndbold.

Vi tilråder eleverne at anskaffe sig en træningsdragt til udenørs brug. Træningsdragterne kan grundet en kvantumsrabatordning med fordel købes gennem skolen.

Musik i fritiden

Hvis du vil synge sammen med andre, har du muligheder i skolens kor, der medvirker i forårskoncerten. Musikere og sangere deltog i år også i marionetforestillingen i marts - så dér er også en chance, hvis dette projekt gentages.

KARAKTERGIVNING M. M.

Karaktergivning m. m.

Cirkulære af 26. marts 1973.

I hvert af de fag, hvori der til studentereksamen gives årskaraktarer, skal mindst én gang om året - og der kan, efter lærerrådets beslutning, to gange om året - gives meddelelse til hjemmet om elevens standpunkt. Såfremt eleven er fyldt 18 år eller har indgået ægteskab gives meddelelsen dog til eleven selv. Standpunktsmeddelelse skal senest gives i marts måned og udtrykkes ved en karakter fra den til studentereksamen benyttede karakterskala og kan ledsages af et i ord affattet vidnesbyrd om elevens anlæg og arbejde i faget. Karakteren skal ledsages af et vidnesbyrd, dersom elevens standpunkt bedømmes til under 6, eller hvis den betegner en væsentlig nedgang i faget i forhold til den forudgående bedømmelse af standpunktet. For at sikre ro om den første tids undervisning i gymnasiet må der i 1. gymnasieklasse ikke afgives standpunktsbedømmelse inden december. Umiddelbart før der afgives standpunktsbedømmelse skal elevernes forhold i relation til standpunktet drøftes på et lærerforsamlingsmøde. Kontakten mellem gymnasieskolen og hjemmene sikres iøvrigt ved forældremøder med deltagelse af lærere, elever og disses forældre.

Årsprøver og oprykning

Cirkulære af 26. marts 1973.

Ved skoleårets slutning gives årskarakterer i de af klassens fag, hvori der ved studentereksamen gives årskarakterer. Der afholdes en årsprøve som mindst omfatter samtlige skriftlige fag. Lærerrådet fastsætter ordning og omfang af eventuelle mundtlige årsprøver og klassernes arbejde i tiden efter, at undervisning efter normalt skema er ophørt og indtil sommerferien. Den skemamæssige tilrettelæggelse foretages af rektor under hensyntagen til elevens og læreres deltagelse i eksaminer fastsat af direktoratet.

En elev, der ikke har fået direktoratets tilladelse til at deltage i eksamen efter 1. eller 2. gymnasieklasse, kan ikke fortsætte i næste klasse.

På et lærerforsamlingsmøde ved skoleårets slutning behandles de øvrige elevens fortsættelse i næste klasse. Dersom der ikke er enighed om, at en elev bør fortsætte i næste klasse, holdes afstemning herom. Ved denne afstemning har hver lærer lige så mange stemmer, som hans/hendes fag har års- og eksamenskarakterer; derudover har lærerne i legemsøvelser og musik/formning hver 1 stemme. Hver af de lærere, der underviser vedkommende elev, fremsætter en motiveret udtalelse om, hvorvidt eleven i faget er egnet til at fortsætte, og stemmer foreløbig på dette grundlag for eller imod. Derefter foretages, eventuelt efter en yderligere drøftelse, en anden og skriftlig afstemning, ved hvilken den enkelte lærer skal stemme i overensstemmelse med sin opfattelse af elevens helhedsstandpunkt. I tilfælde af stemmeenighed træffer rektor afgørelsen.

Dersom lærerforsamlingen således vedtager, at en elev ikke bør fortsætte i næste klasse, drøftes hvad man vil tilråde eleven. Dette råd meddeles skriftlig til eleven og forældremyndighedens indehaver, der derefter træffer afgørelsen af, om eleven skal fortsætte i næste klasse.

I forbindelse med karaktergivningen afholdes der konsultationsaf-

tener på skolen, hvor ethvert fagligt problem kan drøftes med lærerne af såvel forældre som elever. Det er af betydning, at disse konsultationer udnyttes i videst muligt omfang.

Ringetider

1. 8.30 - 9.15
2. 9.25 - 10.10
3. 10.15 - 11.00
4. 11.30 - 12.15
5. 12.25 - 13.10
6. 13.20 - 14.05
7. 14.15 - 15.00

LÆRERNE

| | | |
|----|--|----------------------------|
| AB | Adjunkt Anker S. Bihlet Langgade 28, Flemløse, 5620 Glamsbjerg tlf. 721828 | geografi |
| BB | Lektor Bent Bille Langerud 12, 5620 Glamsbjerg tlf. 721565 | dansk/tysk |
| JB | Adjunkt Jette Birk Ny Adelgade 55, 5610 Assens tlf. 713001 | tysk |
| GB | Lektor Gunnar Brandt Sivendal, 5620 Glamsbjerg tlf. 721538 | engelsk/fransk/ russisk |
| AC | Adjunkt Anders Crone Skolevej 10, 5620 Glamsbjerg tlf. 721945 | fysik/matematik |
| AH | Adjunkt Agnes Birk Hansen Høedvej 45, 5620 Glamsbjerg tlf. 771456 | fransk |
| CH | Lektor Carl Hansen Birkevej 4, 5620 Glamsbjerg | fysik/kemi |
| PH | Adjunkt Peter Holbech | engelsk/samfundsf. |
| FJ | Adjunkt Finn S. Juul Holtevej 45, 5620 Glamsbjerg tlf. 721011 | fysik/matematik |

| | | |
|----|---|------------------------------------|
| AK | Adjunkt Anne Knudstrup Ådalsvej 9, 5250 Fr. Bøge tlf. 171391 | fransk/gymnastik |
| MK | Adjunkt Mikael Krarup Byvejen 77, 5620 Glamsbjerg tlf. 721954 | engelsk/fransk |
| R | Rektor Paul G. Lange Søndergade 89, 5620 Glamsbjerg tlf. 721082 | dansk/religion/ oldtidskundskab |
| NL | Lektor Niels P. Larsen Åbanken 10, 5620 Glamsbjerg tlf. 721532 | geografi/biologi |
| OL | Adjunkt Ole K. Lauritzen Holger Bisgårdvej 1, 5620 Glamsbjerg tlf. 721484 | musik/fransk |
| AL | Lektor Annelise Lindhard Byvejen 74, 5620 Glamsbjerg tlf. 721458 | latin/fransk/ engelsk/oldtidsk. |
| EN | Lektor Ejner Nielsen Ruerne 5, 5620 Glamsbjerg tlf. 741011 | biologi/kemi |
| IN | Lektor Ib Nielsen Bøgensevej 54, 5620 Glamsbjerg tlf. 721786 | historie/latin |
| PO | Adjunkt Per Olsen Byvejen 62, 5620 Glamsbjerg tlf. 721940 | dansk |
| JG | Lektor Jørgen Grønlund Pedersen Langedilgårdsvej, 5661 Jordløse tlf. 731080 | dansk/engelsk |

| | | |
|----|--|-------------------------------------|
| MG | Lektor Margrethe Grønlund Pedersen Langedilgård, 5661 Jordløse tlf. 731080 | matematik |
| BP | Adjunkt Ingrid Bach Petersen Dærupvej 8, 5620 Glamsbjerg tlf. 721714 | musik/religion |
| TP | Adjunkt Birgit Truust Poulsen Højrupgyden 2, Langsted, 5690 Tommerup tlf. 751450 | matematik/fysik |
| NP | Adjunkt Niels Skovhus Poulsen Højrupgyden 2, Langsted, 5690 Tommerup tlf. 751450 | matematik/fysik |
| SP | Adjunkt Søren R. Poulsen Fladmosevej 15, 5620 Glamsbjerg tlf. 721851 | engelsk/tysk |
| PS | Lektor Poul Skaaning Grønnevej 15, 5620 Glamsbjerg tlf. 721297 | fransk/historie/ oldtidskundskab |
| FT | Adjunkt Finn Thastum | dansk/gymnastik |
| FW | Lektor Frederik Winsløw Dærupvej 8, 5620 Glamsbjerg tlf. 721714 | dansk/historie/ oldtidskundskab |
| EØ | Adjunkt Erling S. Østergaard Nørregade 61, 5620 Glamsbjerg tlf. 721972 | samf.fag/historie |
| TH | Timelærer Torben Hangaard Stadionvej 18, 5200 Odense V | historie/gymnastik |
| ML | Timelærer Marius Lønborg Flemløse Præstegård, 5620 Glamsbjerg tlf. 721023 | religion |

| | | |
|----|--|-----------|
| EM | Timelærer Eva Moseholm Nygade 28, Vejle, 5651 Allested tlf. 691281 | gymnastik |
| ES | Timelærer Ejnar Schwartz Kirke Søbyvej 77, 5610 Assens tlf. 741026 | religion |
| IT | Timelærer Inge Heise Thomassen Sydmærksvej 33, 5690 Tommerup tlf. 751549 | formning |

SKOLEBØGER OG BIBLIOTEK

Straks efter udleveringen skriver eleven navn, klasse og årstal for modtagelsen på indklæbet mærkat, ligesom bøgerne snarest forsynes med solidt omslag. Man må ved modtagelsen være opmærksom på, om man får det antal bøger, man skal have.

Hvis man har fået en defekt bog, bedes man normalt vente til september med at få den byttet.

Boginspektør (adjunkt Bihlet) træffes i depotrummet i andet frikvarter.

Bøgerne skal plejes vel. Man må hverken forsyne dem med tilskrivninger, med mindre læreren anviser dette, eller opbevare notesbøger i dem. Dersom man alligevel ødelægger eller mister en bog, er man erstatningspligtig.

Ved udmeldelse skal samtidig træffes aftale med boginspektør om aflevering af bøgerne.

Bibliotek

Skolens bibliotek rummer 7800 bind, en forøgelse med 300 bind. Der er for skolens elever adgang til hjemlån fra biblioteket hver skoledag i 1. frikvarter. I øvrigt kan biblioteket benyttes som læsesal i frikvarterer og fritimer. Biblioteket har som i tidligere år modtaget en række gaver.

SKOLENS HVERDAG

Datoer i skoleåret 1976/77 (med forbehold)

1976

- 9/8 Skolen begynder efter sommerferien.
- 7/9 Elevmøde.
- 18/10-22/10 Efterårsferie.
- 22/11-26/11 Terminsprøver for 2.g og 3.g.
 - ca. 20/12 1. terminskarakterer.
- 23/12- 4/1 Juleferie.

1977

- 10/1 Konsultationsaften for samtlige elever og forældre.
- 8/3 Skolemøde.
- ca. 20/3 2. terminskarakterer.
- 21/3 Orienteringsaften for 1.g om grenvalget.
- 24/3 Konsultationsaften.
- 28/3 Fridag i anledning af Dr. Ingrid's fødselsdag.
- 29/3-1/4 Terminsprøver for 3.g.
- 4/4-12/4 Påskeferie.
- ca. 27/4 Årskarakterer i afslutningsfag.
 - 4/5 Eksamensskema for afslutningsfag offentliggøres.
 - 6/5 St. Bededagsferie.
- 9/5-12/5 Skriftlig studentereksamen.
 - 19/5 Kr. Himmelfartsdag.
 - 30/5 2. pinsedag. Fridag.
- 23/5-15/6 Mundtlig studentereksamen og årsprøver.
- 20/6- 5/8 Sommerferie.

ELEV TAL

Skolens elevtal pr. 1. april 1976 var fordelt på følgende kommuner:

| | ialt | 1a | 1b | 1x | 1y | 1z | 2a | 2b | 2x | 2y | 2z | 3a | 3b | 3c | 3x | 3y | 3z |
|---------------|------------|-----------|-----------|-----------|-----------|-----------|-----------|-----------|-----------|-----------|-----------|-----------|-----------|-----------|-----------|-----------|-----------|
| Assens | 76 | 6 | 11 | 7 | 1 | 7 | 4 | 6 | 4 | 2 | 1 | 4 | 5 | 6 | 2 | 7 | 3 |
| Broby | 32 | 2 | 1 | 2 | 4 | | 2 | | 1 | | | 3 | 2 | 5 | 5 | 2 | 3 |
| Frederiksberg | 1 | | | | 1 | | | | | | | | | | | | |
| Fåborg | 108 | 6 | 5 | 4 | 9 | 10 | 9 | 9 | 5 | 7 | 5 | 9 | 9 | 2 | 9 | 4 | 6 |
| Glamsbjerg | 48 | 1 | 2 | 5 | 4 | 2 | | 4 | 3 | 5 | 6 | 1 | | 4 | 1 | 7 | 3 |
| Godthåb | 1 | | | | | 1 | | | | | | | | | | | |
| Hårby | 35 | | 4 | 1 | | 3 | 4 | 5 | 1 | 2 | 2 | 2 | 3 | 3 | 3 | | 2 |
| Karlebo | 1 | | | | | | | | | | | | | 1 | | | |
| Odense | 18 | 3 | | | | 1 | | 2 | 3 | | 3 | | 2 | 1 | 2 | 1 | |
| Tommerup | 21 | 4 | | 3 | 3 | | 3 | | 1 | 1 | 2 | 1 | 1 | 2 | | | |
| Årup | 3 | | | | | 1 | | | 1 | | | | | | | | 1 |
| Total: | 344 | 22 | 23 | 22 | 22 | 25 | 22 | 26 | 19 | 17 | 19 | 20 | 22 | 24 | 22 | 22 | 17 |
| Piger: | 183 | 19 | 19 | 5 | 7 | 7 | 18 | 16 | 8 | 7 | 8 | 15 | 16 | 18 | 9 | 7 | 4 |
| Drenge: | 161 | 3 | 4 | 17 | 15 | 18 | 4 | 10 | 11 | 10 | 11 | 5 | 6 | 6 | 13 | 15 | 13 |

DIMITTENDER 1975

Matematisk linie

F = matematisk-fysisk gren, N = naturfaglig gren, S = samfundsfaglig gren.

x:

| | |
|------------------------------|----------------------------------|
| Erik Andersen, S | Ole Knudsen, S |
| Michael Arbirk, N | Hans Henning Kristiansen, S |
| Jens Ove Bisgaard, S | Birger Lerche-Jørgensen, S |
| Niels Meldg. Christiansen, N | Jørgen P. Føns Nielsen, F |
| Nina Gotfred-Rasmussen, S | Benny Pedersen, F |
| Carl Chr. N. Graversen, N | Elsebet Pedersen, N |
| Jette Nydam Hansen, N | Niels Christoffer H. Pedersen, N |
| Niels Aage N. Hansen, N | Jan Petersen, F |
| Kaj Johansen, N | Morten Krona Scharff, F |
| Tea Johansen, F | Vilhelm Weiss, F |

y:

| | |
|------------------------------|----------------------------|
| Hans Andersen, N | Carsten Sylvan Lund, N |
| Mogens Raun Andersen, S | Leif Holger Lund, S |
| Niels Henrik Brandt, S | Carsten Mogensen, F |
| Hans Henning Eriksen, F | Grethe Marie Nielsen, N |
| Bent K. Kirk Graversen, N | Ingrid Marprethe Olesen, N |
| Allan Egå Hansen, F | Jesper Hendze Pedersen, S |
| Aksel Holm, F | Erik Lumby Rasmussen, F |
| Marianne Merethe Jensen, S | Jens Reinholdt, N |
| Søren Leif Jochumsen, S | Sven Sommer, S |
| Peder H. G. R. Kristensen, F | Birgitte Thorsen, N |
| Ejner Ingvardt Lindbeck, S | John Urban, N |
| Lene Lisbeth Lindegaard, F | |

z:

| | |
|--------------------------------|--------------------------------|
| Gitte Hemmeløff Andersen, N | Henning Mørk Jørgensen, N |
| Lene Malmlose Banke, N | Jakob Kristensen, N |
| Carl Holger O. R. Bisgaard, F | Jim O'Brien Larsen, N |
| Lis Boe-Hansen, F | Steen Vinsten Lehrmann, F |
| Birthe Højgaard Christensen, F | Steen Møller Madsen, F |
| Ingrid Christensen, N | Hans Møller, F |
| Dorte Fage-Pedersen, N | Flemming Petersen, N |
| Christian Grønlykke, S | Ole Feldballe Rasmussen, F |
| Peter Hveisel Hansen, F | Carsten Sunde Rosbæk, N |
| Marianne Haugaard, F | Jan Møller Kromann Sørensen, F |
| Carsten Ivar Holck, F | |

Sproglig linie

N = nysproglig gren, S = samfundsfaglig gren.

a:

| | |
|--------------------------------|----------------------------|
| Birgit Schønnemann Andersen, N | Dorthe Nestén, N |
| Lilli Kvist Andersen, N | Lis Nielsen, N |
| Anne Sofie Boesen, S | Karen Ege Olsen, N |
| Erling Christensen, S | Mariann Bro Pedersen, N |
| Anette Breum Eriksen, S | Gitte Weitling Petersen, S |
| Lisbet Lundin Jacobsen, S | Mette Schousbo, S |
| Elisabeth Johansen, S | Annemette Skak, S |
| Marianne Winther Johannsen, N | Marianne Fløe Storm, N |
| Lone Lauritzen, N | Elsebeth Hviid Sørensen, N |
| Benedikte Lohfert, N | Hanne Vinsteen, N |

b:

| | |
|-----------------------------------|--------------------------------|
| Else Abildgren, N | Tove Mikkelsen, N |
| Astrid Birgitte Andersen, S | Regitze Mindegaard, S |
| Hanne Elisabeth M. Christensen, S | Birthe Krog Nielsen, N |
| Maria Grønlykke, S | Preben Willy Olsen, S |
| Helen Vivian Hansen, N | Anders Stig Pedersen, N |
| Margit Ellegaard Hansen, N | Erik Arne Pedersen, N |
| Karen Lange, N | Torben Bjørnshauge Pedersen, N |
| Elsebeth Lohfert, S | Inge Thøgersen, S |
| Karen Kirstine Lunde, S | Susanne Voss, S |
| Susan Marcussen, S | |

VED EN ELEVS DØD

Mindeord i anledning af Ove Holmegaard Hansens død 25/1 1976

Vi plejer at samles herinde, når vi er glade. Undertiden samles vi her for ligefrem at feste.

Idag er det anderledes.

Igår døde på Odense Sygehus en af skolens elever, Ove Holmegaard Hansen i 3x. Hans sygdom gik dybt i kroppen, og den har været længe, velnok henved halvandet år.

Men trods sygdommens alvorlige karakter, og trods lange perioder med indlæggelse på sygehuset, var Ove ufattelig viljefast. Lige fra den allerførste tid på sygehuset sidste vinter ønskede han at få det ordnet sådan, at han kunne følge med i undervisningen, så han ikke kom bagud i forhold til de andre i klassen. Ja, så sent som for en halv snes dage siden var han her på skolen sammen med sin mor, for at vi kunne finde én, der ville hjælpe ham med at få fyldt nogle huller ud i matematik- og fysikstoffet.

For mig er det et udtryk for en sjælden viljestyrke, men også for den pligtfølelse, der var så karakteristisk for Ove. Men pligtfølelse og viljestyrke er tørrestørrelser, når de ikke bliver forenet med livsmod. Ove havde livsmodet, der hos ham gav sig til kende i et aldrig svigtende humør. En del af os vil endnu huske hans festlige fremstilling af en forslagen fynbo i en komedie deroppe på scenen. Det var kort før han første gang blev indlagt for et år siden.

Men Oves stærke selvopholdelsesdrift fik sin støtte udefra. Det vil jeg gerne have med idag.

Da jeg igår fik meddelelsen om Oves død, skete det via en obringning fra Odense Sygehus. Det var en sygeplejerske, som ville fortælle mig, at hans klassekammerater skulle have besked om hans død nu til morgen, fordi de havde stået ham så nær under hans sygdom.

Og jeg kan godt tilføje, at jeg er vidende om, hvor gode venner han har haft blandt kammeraterne.

Det er givet, at havde døden ikke indhentet ham så urimeligt tidligt i hans unge liv, havde han fuldført sin eksamen til sommer trods store afbrydelser i skolegangen. Det havde både han selv og hans kammerater villet.

Ove vil blive savnet her på skolen. Men sværest bliver savnet af ham for hans familie. Lad os et øjeblik lade tankerne gå til hans hjem og lad os mindes en glad elev, der ikke mere er blandt os.

Rektor

ELEVAKTIVITETER

Teater

Skolekomedien, som almindeligvis opføres i december måned, arrangeres af elever fra 2g i samarbejde med én eller flere af skolens lærere.

Der har i årets løb været arrangeret teaterforestillinger til stykker med tilknytning til undervisningen.

Fest- og kulturudvalget

Udvalget består af 7 elever, hvoraf de 5 er valgt på elevmødet i september, de sidste 2 i elevrådet. Fest- og kulturudvalget hed tidligere Elevforeningen og var selvstændigt, men udvalget blev på mødet i september 1974 lovfæstet og er nu et underudvalg af Elevrådet. Udvalget har til formål at arrangere fester, filmaftener og foredrag for at styrke sammenholdet blandt eleverne. Vi har ikke i år skelnet imellem fester og kulturaftener, men har til hver fest bragt et kulturelt indslæg.

VIGTIGE OPLYSNINGER

Transport

I almindelighed er der gode offentlige trafikforbindelser til skolen. Den væsentligste del af trafikken varetages af DSB's rutebiler. I enkelte tilfælde er der ved skolens mellemkomst oprettet særlige rutebilforbindelser, f. eks. fra Broby-området. Ifølge gældende regler skal ingen skolesøgende unge have udgifter til befordring, hvis afstanden mellem hjem og skole er over 7 km, Fyns amt har bestræbt sig på - i samråd med trafikselskaberne - at forenkle proceduren omkring befordringsgodtgørelsen til uddannelsessøgende. Ordningen er som følger:

I. Befordring med offentlige trafikselskaber.

- a) Omkring midten af april tilsender amtet skolen ansøgningsblanketter. Når skemaerne er kommet, meddeles dette ved opslag.
- b) Eleverne afhenter skema på inspektorkontoret.
- c) Eleverne udfylder skemaet og indsender det til Fyns amtskommune. Skemaerne skal være indsendt senest 1. maj.
- d) Når amtskommunen har godkendt befordringsgodtgørelse, sendes rutebilkort til skolen, der derefter meddeler tidspunkt for udlevering via opslag. Evt. togkort udleveres de respektive elever på stationerne.

II. Egen befordring.

Særskilt ansøgning om tilladelse til egen befordring indsendes til Fyns amtskommune gennem skolen. Ansøgningsskema vil kunne fås på skolens inspektorkontor.

Ekskursioner

I en række fag arrangeres fagligt betonedede ekskursioner efter aftale mellem elever og faglærere. Skolen stiller et beløb til rådighed til dækning af udgifterne, men elevenerne må være indstillet på at yde et personligt tilskud.

Økonomiske støtteordninger

For gymnasieelever er der mulighed for at søge stipendier af Statens Uddannelsesstøttes midler.

Forudsætningen for at kunne opnå støtte skifter en del fra år til år, men generelt vurderes ansøgerens behov for støtte ud fra forældrenes skattepligtige indkomst og formueforhold.

Oplysninger om betingelserne for at få støtte samt ansøgningsblanketter fås på skolen, der også meddeler tidspunkt for afhentningen af ansøgningsblanketter på kontoret.

Legater

Til rådighed for skolens elever er følgende legater:

1. "Aage L. Rytters Mindelegat for Elever fra Vestfyns Gymnasium, Glamsbjerg".

Legatet er oprettet af fru Andrea Rytter for midler skænket i anledning af direktør Aage L. Rytters 60 års fødselsdag.

Legatets kapital androg ved stiftelsen 15.000 kr., og af dets indtægter uddeles hvert andet år efter legatbestyrelsens bestemmelse et legat på mindst 1.500 kr. til fortsat studium eller anden uddannelse for en tidligere elev fra Vestfyns Gymnasium, som har behov for økonomisk støtte, og som desuden har lagt flid, energi og målbevidsthed for dagen såvel i skolen som under den fortsatte uddannelse.

Legatbestyrelsen består af formanden for Undervisnings- og kulturudvalget under Fyns amt, skolens rektor og 1 medlem valgt af Glamsbjerg Friskoles styrelse (for tiden fru Marie Dahlgaard, Søholm).

2. "Rektor Poul Hansens Mindelegat".

Dette legat blev oprettet i sommeren 1971 efter rektor Poul Hansens død. Fundatsens bestemmelser er følgende:

1.

Legatets navn er Rektor Poul Hansens Mindelegat.

2.

Legatets midler er indsamlet i forbindelse med rektor Poul Hansens bisættelse.

3.

Legatkapitalen, der ved stiftelsen andrager kr. 17.000,-, henstår på indlånskonto i Glamsbjerg Bank og forrentes med højeste indlånsrente. Indlånskontoen er forsynet med legatets navn.

4.

Legatet bestyres af rektor ved Vestfyns Gymnasium, lærerrådets formand, den ved Vestfyns Gymnasium ansættelses- og aldersmæssigt (rækkefølgen prioriterer) ældste lærer, elevrådets formand og formanden for V.G. samfundet.

5.

Legatkapitalen med tilskrevne renter uddeles med så vidt muligt lige store årlige beløb gennem 15 år, første gang i forbindelse med translokationen i 1972, således at legatet er opbrugt og udgår ved legatuddelingen i år 1986.

6.

Legatet kan modtages af nuværende og tidligere elever ved Vestfyns Gymnasium som støtte til videregående uddannelse. Ansøgninger om legatet må indsendes til legatbestyrelsen inden 1. maj. Legatet uddeles af legatbestyrelsen efter dennes skøn. Fundatsen er underskrevet 28. februar 1972. Legatbestyrelsen består således af lektor N. P. Larsen, lektor Bent Bille, gymnasieelev Klaus Holck, stud. med. vetr, Palle Taarnhøj, Knarreborg og Rektor.

ORDENSREGLER

Eleverne skal være til stede på skolen om morgenen ved undervisningens begyndelse.

Eleverne skal straks ved indringning til time begive sig til klasselokalerne.

Eleverne kan kun i ganske særlige tilfælde blive fritaget fra undervisningen. Henvendelse herom skal altid ske til rektor og i god tid i forvejen.

Ved fravær ud over en uge skal der gives meddelelse til rektoren enten skriftligt eller telefonisk.

Eleverne er forpligtede til selv at rydde bordene i spisesalen for affald, før spisepausen slutter. Iøvrigt skal eleverne medvirke til god orden på skolen.

Enhver form for spiritusnydelse i skoletiden er strengt forbudt.

Rygning i skoletiden er kun tilladt i spisesalen og udendørs.

Uddrag af cirkulære om evaluering og meddelelser til hjemmene af 26. marts 1973.

Skolen skal føre nøje regnskab over elevernes forsømmelser. Dersom en elevs forsømmelse antager et sådant omfang, at rektor nærer betænkelighed over for elevens mulighed for fortsat at følge undervisningen, skal rektor underrette eleven herom. Fortsætter en elevs forsømmelser herefter, skal rektor skriftlig underrette eleven og forældremyndighedens indehaver om, at der kan blive tale om at tage forbehold ved elevens tilmelding til eksamen ved skoleårets slutning. Umiddelbart før endelig tilmelding til eksamen den 20. marts drøftes på et lærerforsamlingsmøde forholdene for de elever, der har modtaget skriftlig advarsel. Såfremt lærerforsamlingen finder, at det for en af disse elever i et eller flere fag på grund af elevens forsømmelser ikke vil blive muligt at give årskarakter, skal rektor i henhold til § 7 i undervis-

ningsministeriets bekendtgørelse af 12. marts 1973 om eksamensordningen m. v. indsende en erklæring, som giver oplysning om disse forhold, og direktoratet afgør da, om eleven kan deltage i eksamen ved skoleårets slutning.

Uddrag af cirkulære om fritagelse for deltagelse i legemsøvelser/ idræt af 29. marts 1974.

Elever kan efter skriftlig anmodn nør fra hjemmet - for elever, der er fyldt 18 år eller har indgået ægteskab, fra eleven selv - fritages helt eller delvis for én uge ad gangen, dog højst i 4 sammenhængende uger. I tvivlstilfælde forelægges sagen for skolelægen.

Fritagelse ud over 4 uger kan kun tilstås efter fremlæggelse af lægeattest, der vil være at udfærdige på en af skolen udleveret, autoriseret blanket "Lægeattest til fritagelse for legemsøvelser/ idræt". Lægeattester, der er udstedt for elever i realafdelingen og folkeskolens 1.-10. klasse, sendes af den udstedende læge til skolelægen, som derefter - i tvivlstilfælde efter samråd med den udstedende læge - meddeler skolens leder, i hvilket omfang og for hvilket tidsrum den pågældende elev må fritages. Er lægeattesten udstedt for en elev i gymnasieafdelingen eller på kursus til højere forberedelseseksamen udleveres den af den udstedende læge til eleven selv, som afleverer den til skolens/kursets rektor. Udgiften til lægeattest afholdes af hjemmet.

Skolelægen kan også på egen hånd meddele hel eller delvis fritagelse for deltagelse i legemsøvelser, hvis han har kendskab til sygdomstilfælde eller defekter, som måtte berettige en sådan fritagelse. Skolelægen skal i så fald underrette elevens sædvanlige læge om fritagelsen.

For elever, der er fritaget for deltagelse i legemsøvelser/idræt, gælder som almindelig regel, at de skal overvære timerne, idet også iagttagelse vil bibringe eleverne forståelse af undervisningen i bevægelseslære, træningslære og arbejdsteknik. Ved fritagelse ud over 4 uger træffer skolens leder, eventuelt efter forhandling med elevens hjem og den pågældende lærer, bestemmelse om, hvorledes timerne skal anvendes.

SÆRLIGT OM FORSØMMELSER

Skolen er i følge gældende regler forpligtet til at føre nøje kontrol med elevernes tilstedeværelse. Årsagen hertil er, at alle elever har pligt til at møde til timerne. Men selvfølgelig må det ses i øjnene, at en elev kan være forhindret i at møde op. Derfor gælder følgende regler, der nøje må overholdes:

- 1) Ved fravær p. g. a. sygdom skal skolen have besked (gerne telefonisk) om fraværets årsag, dersom fraværet varer mere end en skoleuge (5 dage).
- 2) Ved fravær, som ikke skyldes sygdom, skal man så vidt muligt i god tid i forvejen henvende sig til rektor for at få fri. Hvis fraværet godkendes, udstedes skriftlig tilladelse, som eleven må opbevare.
- 3) Ved fritagelse for deltagelse i gymnastik gælder det, at man skal overvære undervisningen, hvis man er fritaget i en periode op til 4 uger. Er fritagelsen af mere end 4 ugers varighed, skal der fremskaffes en lægeattest på elevens egen regning, og aftale om anden beskæftigelse i gymnastiktimerne træffes med faglæreren og rektor.

Det kan oplyses, at skolen i det forløbne skoleår har haft en forsøgsordning, der midlertidigt afskaffer skriftlige erklæringer om årsagen til en elevs fravær (de gamle sygesedler). Man ønsker hermed at understrege elevens personlige ansvar overfor sin egen undervisning, idet enhver forsømmelse (herunder evt. mangler i afleveringen af skriftlige arbejder) giver et hul i den faglige kunnen. Det er herefter alene skolens opgave at påtale forekommende store forsømmelser hos eleverne. I værste fald kan skolen indberette en forsømmelig elev til gymnasiedirektoratet, der derefter tager stilling til elevens mulighed for at gå til eksamen.

Under alle omstændigheder kan det anbefales, at den enkelte elev som en beskyttelsesforanstaltning i en kalender noterer årsagerne til sine forsømmelser, såvel ved hele dage som ved enkelttimer.

Første skoledag.

Mandag den 9. august kl. 9.00.

Der medbringes en stor taske til
bøger, evt. suppleret med plastic-
poser.