



Dette værk er downloadet fra Danskernes Historie Online

Danskernes Historie Online er Danmarks største digitaliseringsprojekt af litteratur inden for emner som personalhistorie, lokalhistorie og slægtsforskning. Biblioteket hører under den almennyttige forening Danske Slægtsforskere. Vi bevarer vores fælles kulturarv, digitaliserer den og stiller den til rådighed for alle interesserede.

Støt Danskernes Historie Online - Bliv sponsor

Som sponsor i biblioteket opnår du en række fordele. Læs mere om fordele og sponsorat her: <https://slaegtsbibliotek.dk/sponsorat>

Ophavsret

Biblioteket indeholder værker både med og uden ophavsret. For værker, som er omfattet af ophavsret, må PDF-filen kun benyttes til personligt brug.

Links

Slægtsforskernes Bibliotek: <https://slaegtsbibliotek.dk>

Danske Slægtsforskere: <https://slaegt.dk>



**Fredericia Gymnasium
og
HF-kursus
1978**

Velkommen!

Vi vil gerne med dette introduktionshæfte byde de nye elever og lærere velkommen til Fredericia Gymnasium og håber, at det vil gøre den første tid på skolen så problemfri som muligt, da det vil give jer svar på en del af de spørgsmål, der vil melde sig lige fra jeres første dag her på jeres nye arbejdsplads. Resten af spørgsmålene har du mulighed for at få svar på ved at udnytte resten af introduktionstilbuddene (se s. 4). Læs hæftet grundigt igennem og tag det med hver dag i den første tid, da det indeholder oplysninger, som kan være dig til gavn efterhånden som problemerne dukker op.

*Lis Busk Andersen
Marie Fink-Nielsen
Kurt Fischer 3b
Jørgen Iversen 2u
Peter Lykke-Olesen
Helle Nielsen 3y*

Indhold

Rektors velkomst	3
Introduktion	4
Praktiske oplysninger	5
Skolens elever	7
Lærerne	8
Skoleråd	15
Valgmuligheder i gymnasiet	16
Valgmuligheder i H.F.	18
Ekskursioner	19
Plan over skolen	20-21
Biblioteket	24
Aktiviteter på skolen	24
Elevrådene	29
DGS	30
LAK	31
SERMO	32
FORUM	33
Foreningsaktiviteter	34
FGV	38



Rektors velkomst

Kære nye elever!

Velkommen til Fredericia Gymnasium! Vi, der også var her sidste skoleår, hilser jer og håber på godt samarbejde. Vi tror, at I er kommet til en skole, som I vil komme til at holde af. Erfaringen fortæller os dog, at starten i gymnasiet eller på HF-kursus kan blive vanskelig for nogle. Der er nye omgivelser for jer, nye lærere og nye klassekammerater. Der er ingen, der af gammel vane respekterer en, fordi man plejer at svare rigtigt - man skal til at gøre det igen! Man forbereder sig ekstra godt og synes måske alligevel, at man ikke helt forstår det. Man skal til at bygge hele sin position op fra grunden. Det kan gøre en sårbar, usikker, utilfreds.

I denne korte, men ofte lidt vanskelige overgangsperiode kan det være rart for jer at huske på, at I er velkomne - hver og en. Vi lærere er rede til at hjælpe jer, både når I er i flok og når I kommer enkeltvis, både i starten og i de mange normale arbejdsmåneder, der følger efter.

Frisk mod - god fornøjelse - velkommen til arbejde og til menneskeligt samvær.

Carl Jørgensen

Introduktion

Nedenstående program er lavet for at lette de problemer, der opstår, når man skal begynde på en ny skole, både med de praktiske spørgsmål («hvornår skal jeg være i næste time?», «hvad er Sermo?», «hvornår får man SU?», «kan jeg få et buskort?») og med de mere socialt betonedede problemer, der opstår, når man er blandt så mange fremmede mennesker.

Vi håber, at vi gennem programmet kan være dig til hjælp, at du vil benytte dig af tilbuddene, og at du derigennem hurtigere vil komme til at føle dig hjemme på skolen.

Mandag den 7. august

1. Kl. 10.00. Rektors velkomst i fællesarealet.
2. I følger jeres klasselærer til diktering af skema, og I bliver præsenteret for klassens omkel/tante, som er en ældre elev, der i de følgende dage vil orientere jer om skolen, og som vil svare jer på alle de spørgsmål, I stiller ham/hende.
3. Onklens/tantens første opgave består i at byde jer på en forfriskning i kantinen, hvor I vil blive orienteret om husets opbygning (hvor I skal have fransk, matematik o.s.v.). Onklen/tanten står til jeres disposition, så længe I har spørgsmål.
4. Denne orientering efterfølges af en rundvisning på skolen, hvorefter I har fri.

Fredag den 11. august

Kl. 9.50–11.30 i fællesarealet i kælderens.

Her vil der blive orienteret om forskellige praktiske spørgsmål af rektor og administrationen, og desuden vil I blive præsenteret for elevrådene, Sermo, Forum og en række foreninger, der har aktiviteter på skolen.

I har nu været på skolen en uge og har forhåbentlig også stiftet bekendtskab med jeres nye klassekammerater og lærere, og vi håber, at det har givet jer lyst til et festligt samvær fredag aften med en bid brød, en kop øl, spillemandsmusik og en svingom. Denne fest er specielt beregnet for de nye klasser, deres onkler/tanter og lærere.

Et nøjere program for festen vil fremkomme senere.

Herpå følger der en lang række almindelige skoledage, som vi håber, I selv vil være med til at præge, så skolen for os alle bliver en god arbejdsplads.

Ud over de nævnte orienteringsmuligheder er du naturligvis altid velkommen til at henvende dig til alle lærere og elever, hvis der er noget, du er i tvivl om.

God spørgelyst!

Introduktionsudvalget

Praktiske oplysninger

Opslagstavle

Hvis en lærer er fraværende, meddeles dette på opslagstavlen til venstre for hoveddøren. Her vil du også finde kontorets oplysninger om, hvad du skal foretage dig i den pågældende time. Du kan altså ikke bare give dig selv fri, fordi du i huset har hørt, at en lærer er fraværende.

I det hele taget indeholder denne opslagstavle meddelelser og oplysninger, som har betydning for dig.

Ringetider

1. 8.00– 8.45	4. 10.45–11.30	7. 13.55–14.40
2. 8.55– 9.40	5. 12.00–12.45	8. 14.50–15.35
3. 9.50–10.35	6. 12.55–13.40	9. 15.40–16.25

Ordensregler

Skolens ordensregler fastlægges i samarbejdsudvalget. Dette har efter en stemningsundersøgelse vedrørende rygning vedtaget at indføre rygeforbud i alle fløjene.

I spisefrikvarteret er det forbudt at ryge i fællesareal og kantine. Eventuelle rygere henvises til kælderen.

For at skolen kan bevares i sin nuværende pæne stand, opfordres alle til fortsat at behandle lokaler og inventar med nænsomhed og ansvarfølelse.

Morgensamling

Tre gange om ugen holdes morgensamling i fællesarealet i frikvarteret 9.40–9.50.

På disse samlinger gives der meddelelser fra rektor, kontoret, Sermo, elevråd og de faglige organisationer (D.G.S. og LAK).

Løvrigt er alle elever på skolen velkommen til at tage ordet om emner og arrangementer, der kan have almen interesse.

Fraværelse

Der er principielt for HF som gymnasiet ingen forskel på lovligt og ulovligt fravær. For din egen skyld skal du efter at have haft en eller flere fraværelsestimere eller -dage på kontoret udfylde en attest (de ligger på bordet), hvorpå du skriver dato og klokkeslet samt årsagen til fraværet. Har du haft påfaldende meget fravær på bestemte tidspunkter, er det rart at have en dokumentation for, at dette virkelig var af hensyn til det brækkede ben el. lign. Du bør aflevere disse attester umiddelbart efter ophøret af dit fravær, så de kan være til stede, når administrationen gennemgår fravær.

Det er pligt at aflevere skriftlige opgaver, hvorfor manglende aflevering af disse i yderste konsekvens kan medføre bortvisning.

Om undervisningsmaterialer med mere

Skolen udleverer gratis til eleverne hæfter, bøger o.a. undervisningsmidler. Dette sker fortrinsvis ved skoleårets begyndelse, men også i mindre omfang i skoleårets løb.

At bøgerne er gratis indebærer:

1. At man skal behandle dem hensynsfuldt i enhver henseende. Således skal man ved modtagelsen binde dem ind, og det er forbudt at skrive i dem.
2. At man skal aflevere dem igen. Beskadigede og manglende bøger vil man blive afkrævet betaling for.

Det har indtil nu været muligt at sælge brugte bøger til eleverne til væsentligt reduceret pris, hvilket er en praksis, som skolen håber og forventer at kunne fortsætte. Dette salg sker på det tidspunkt, hvor vedkommende bøger indkræves af skolen, ikke løbende.

Ved problemer eller spørgsmål angående undervisningsmateriel henvender man sig i kontortiden på administrativ inspektorkontor.

Om andre praktiske problemer af forskellig art henvender man sig på **skolens kontor**, hvor en af de tre kontordamer vil være behjælpelig med løsningen. Disse tre kontordamer er:



Inge Højgaard

Eva Uldahl



Karen Dalegaard



Skolens elever

Elev- og klasseopbygninger pr. 1. september 1977

Klassetrin	Antal klasser	Elevantal pr. klassetrin
1 HF	2	52
2 HF	3	71
HF total	5	123
1 s	2	54
1 m	4	91
1 g total	6	145
Grentrin	Antal grenhold	Elevantal pr. grenhold
2 sN	2	33
2 sS	1	17
2 sF	1	19
2 mF	3	55
2 mS	1	21
2 mN	1	7
2 g total	9	152
3 sN	2	26
3 sK	1	8
3 sF	2	21
3 mF	4	52
3 mN	1	20
3 g total	10	127

Skolen ialt: 547 elever

Lærerne

ABA	lektor Agnete Behrndt Andersen	(biologi)	Bio
An	faglærer Annelise Andersen	(gymnastik)	
AOA	lektor Arlette Andersen	(fransk)	B 11
ELA	adjunkt Erik Langer	(historie, geografi)	Geo.
BA	lektor Hans Behrndt Andersen	(biologi, geografi)	Bio.
LBA	adjunkt Lis Busk Andersen	(historie, religion)	C 3
OA	lektor Ole Andersen	(dansk, fransk)	D 12
HA	adjunkt Chr. Holst Andersen	(matematik, fysik)	Fys.
BB	adjunkt Børge Bagger	(geografi, historie)	Geo.
BC	adjunkt Bente Christensen	(matematik)	D 5
KC	adjunkt Kjeld Christensen	(matematik)	D 3
AC	adjunkt Asger Christiansen	(historie, samfundsfag)	C 4
FN	adjunkt Marie Fink-Nielsen	(dansk, engelsk)	D 9
F	adjunkt Erling Foss	(græsk, oldtidskundskab, engelsk)	B 14
DF	adjunkt Dorte Funding	(kemi, fysik)	Kemi
BG	lektor Bodil Gemal	(dansk, oldtidskundskab, latin)	D 6
PG	lektor Peter Gemal	(dansk, latin, oldtidskundskab)	D 8
UH	lektor Ulla Hansen	(tysk)	B 6
EJ	faglærer Edith Jacobsen	(formning)	A 3
R	rektor Carl Jørgensen	(historie)	
HJ	studielektor Otto Herskind Jørgensen	(historie, religion, oldtidskundskab)	C 6
Krs	studielektor Ove Korsgård	(dansk, tysk)	D 15
JL	adjunkt Jens Ole Larsen	(matematik)	
BL	adjunkt Bjarne Bangsgaard Laursen	(dansk, tysk)	D 10
LO	adjunkt Peter Lykke-Olesen	(dansk, engelsk)	
WM	lektor S. Worm Madsen	(matematik, fysik, kemi)	Fys.
Ma	adjunkt Jens Jørgen Mahler	(matematik, fysik)	Fys.
BM	adjunkt Birgit Munk	(fransk, dansk)	B 12
JM	adjunkt Jørgen Møller	(historie, engelsk, oldtidskundskab)	C 12
RP	adjunkt Carl-Johan Rømer Pedersen	(engelsk, dansk)	
HP	adjunkt Ole Hjølund Pedersen	(tysk, fransk)	B 8
Pt	adjunkt Leif Petersen	(engelsk, gymnastik)	B 7
BP	adjunkt Niels Ole Berg Petersen	(dansk, tysk)	D 14
EP	adjunkt Elisabeth Poulsen	(engelsk, religion)	
LP	adjunkt Lis Poulsen	(tysk, latin, oldtidskundskab)	B 4
KP	adjunkt Ove Kjær Poulsen	(fysik, kemi)	Kemi
Rs	adjunkt Poul Rasmussen	(samfundsfag, gymnastik)	C 1
TR	adjunkt Thorkild Rasmussen	(musik, historie)	A 4

Ro	adjunkt Thorkild Rose	(matematik)	C 8
Ry	lektor Bjarne Rydahl	(fysik)	Fys.
Sd	lektor Inga Sadderup	(engelsk)	B 3
Sch	studielektor Holger Schelde	(engelsk, fransk)	B 9
HS	adjunkt Hanne Schultz	(matematik)	C 9
S	adjunkt Grete Schøtt	(fransk, musik)	
T	adjunkt Leif Thomsen	(samfundsfag, gymnastik)	C 1
RT	faglærer Ruth Thomsen	(gymnastik)	
Øs	adjunkt Yvonne Øster	(historie, engelsk, psykologi)	C 10



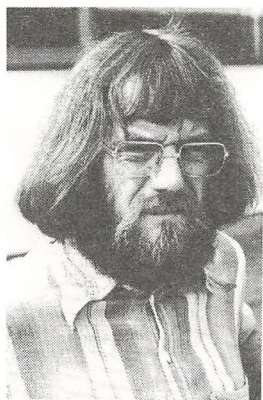
Agnete Behrndt Andersen



Annelise Andersen



Arlette Andersen



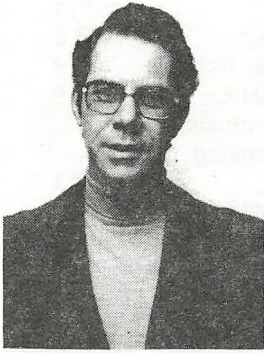
Erik Langer Andersen



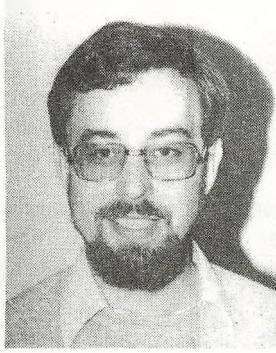
Hans Behrndt Andersen



Lis Busk Andersen



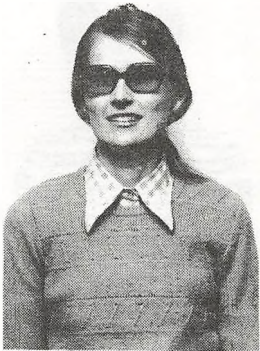
Ole Andersen



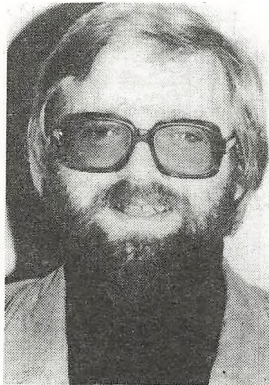
Chr. Holst Andersen



Børge Bagger



Bente Christensen



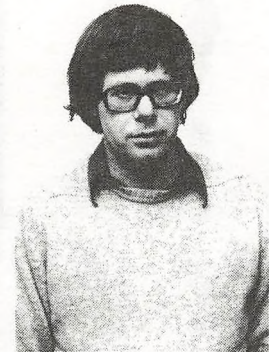
Kjeld Christensen



Asger Christiansen



Marie Fink Nielsen



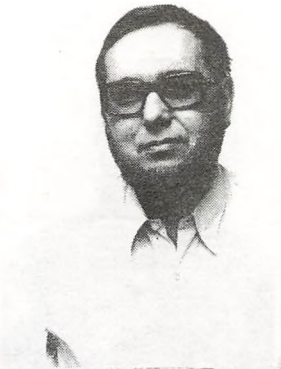
Erling Foss



Dorte Funding



Bodil Gemal



Peter Gemal



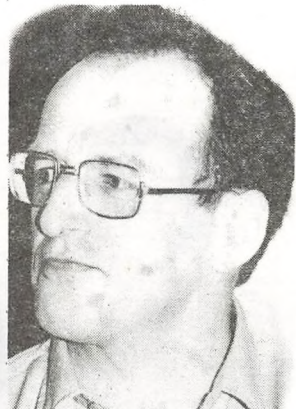
Ulla Hansen



Edith Jacobsen



Carl Jørgensen



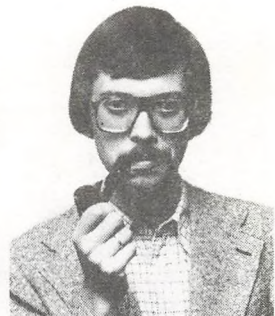
Otto Herskind Jørgensen



Ove Korsgaard



Jens Ole Larsen



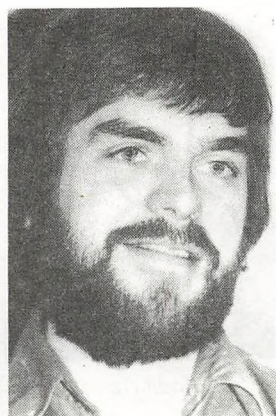
Bjarne Bangsgaard Laursen



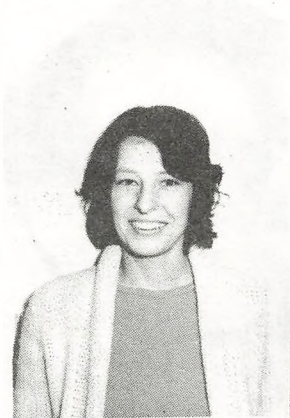
Peter Lykke Olesen



Søren Worm Madsen



Jens Jørgen Mahler



Birgit Munk



Jørgen Møller



Carl-Johan Rømer Pedersen



Ole Hjørund Pedersen



Leif Petersen



Niels Ole Berg Petersen



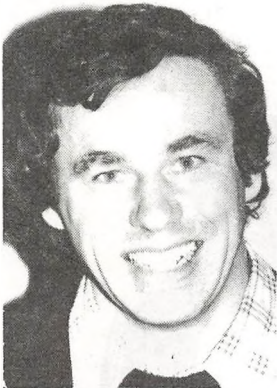
Elisabeth Poulsen



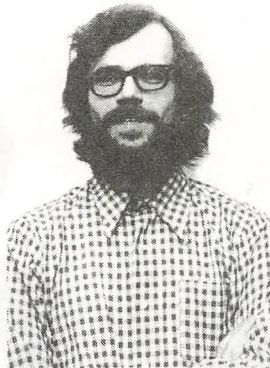
Lis Poulsen



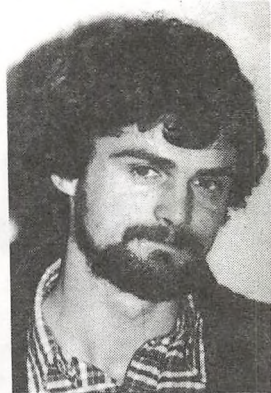
Ove Kjær Poulsen



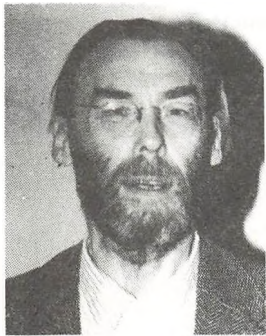
Poul Rasmussen



Thorkild Rasmussen



Thorkild Rose



Bjarne Rydahl



Inga Sadderup



Holger Schelde



Hanne Schultz



Grete Schøtt



Leif Thomsen



Ruth Thomsen



Yvonne Øster

Skoleråd

Skolerådets medlemmer 1977-78:

Amtsrådsmedlem Svend Christensen, Palmeallé 12, 6000 Kolding,
tlf. (05) 52 77 94.

Amtsrådsmedlem Egon Nyegaard, Stationsvej 27, Pjedsted, 7000 Fredericia,
tlf. (05) 95 41 88.

Amtsrådsmedlem Peer Skov Thulesen, Lillebjerre, 8764 Åle,
tlf. (05) 64 74 11.

Fru Inge Eriksen, Strevelinsvej 83, Erritsø, 7000 Fredericia,
tlf. (05) 95 20 03.

Fru Karan Mai, Jyllandsgade 47, 7000 Fredericia.

Mindeord

I september 1977 døde pensioneret studielektor Svend Aalbæk Madsen. Aalbæk Madsen var ansat ved skolen fra 1927 til sin pensionering i 1975. Hans fag var naturhistorie og geografi. I en periode underviste han også i psykologi. Aalbæk Madsen var i hele sin lange lærergerning en robust humanistisk gentlemann – original og utraditionel. Han værdsatte særpræg og livlighed hos eleverne og forsøgte at inspirere dem til at engagere sig i livet. Han kunne lide at deltage i »Sermos« debatmøder og at være sammen med unge på ekskursioner og på de skolerejser, han var en pioner m.h.t. at arrangere.

Aalbæk Madsen var en god samfundsborger. I skolemiljøet var han aktiv som lærerrådsformand i en snes år og som bestyrelsesmedlem og formand for de kommunale gymnasiers lærerforening. I sine yngre år var han virksom i ungdomsarbejde i Fredericia og var f. eks. med til at oprette vandrerhjem. Altid optaget af samspillet mellem individ og miljø arbejdede han i Naturhistorisk Forening, for Danmarks Naturfredningsforening, hvis lokalformand han var til sin død, og for bedre by- og boligmiljøer.

Under den tyske besættelse var Aalbæk Madsen engageret i modstandsbevægelsen og måtte tilbringe en tid i tysk fængsel og i Frøslevlejren.

I sin skole, sit samfund og i sin have var Aalbæk Madsen en god gartner med evne til at planlægge, skabe samspil og lade vokse – med respekt for egenart og forskellige forudsætninger.

HJ

Valgmuligheder i gymnasiet

Inden du møder i gymnasiet, har du valgt, om du vil gå i sproglig eller matematisk linie.

I 1. g vil undervisningen i næsten alle fag foregå samlet for hele klasser, men i 2. g og 3. g vil hver linie blive delt op i flere grene. Det er dog forudsætningen for oprettelsen af en gren, at der melder sig mindst 7, samt at der er lærere til at undervise i det enkelte fag.

Senest 1. april næste år skal du derfor vælge, hvilken gren, du ønsker. Inden dette valg vil eleverne på forskellig måde blive orienteret om de forskellige grene, hvorledes undervisningen er, og hvilken betydning valget har for et fremtidigt erhvervsvalg. Denne orientering vil dels finde sted i de enkelte klasser med læreren i erhvervsorientering, dels på et fællesmøde, hvor også forældre er indbudt. Endvidere vil hver elev få udleveret hæftet »Grenvalget«. Det må i denne forbindelse tilføjes, at en student ved suppleringskursus altid senere har mulighed for at supplere sin uddannelse i enkelte fag, så han/hun kan blive adgangsberettiget til en videregående uddannelse, selv om den gren eller linie, man har valgt, ikke umiddelbart giver adgang.

Den væsentligste betingelse for at vælge rigtigt er imidlertid nok, at du i løbet af 1. g finder ud af, hvilke fag der særligt interesserer dig, samt evt. hvilke fag du har særligt let eller svært ved.

For alle gymnasieklasser gælder det, at eleverne kan vælge, om de i 2. og 3. g vil have formning/kunstforståelse eller sang/musik. For begge fags vedkommende drejer det sig i 2. g om 2 timer, og i 3. g om 1 time ugentlig. For at du kan få et indtryk af, hvori den væsentligste forskel mellem grenene består, vil det specielle for hver gren i det følgende blive gennemgået i hovedtrækkene.

Sproglig linie

Nysproglig gren fortsætter stort set som den undervisning du har fået i 1. g med hovedvægten lagt på tysk og engelsk (fransk er fælles for alle grene). Geografi afsluttes efter 1. g. Matematik (gælder alle sproglige), latin og oldtidskundskab afsluttes efter 2. g, mens man i 3. g på alle grene får biologi. Skriftlig studentereksamen omfatter dansk, tysk og engelsk. Med hensyn til mundtlig eksamen gælder det for alle linier og grene, at det afgøres lige før studentereksamen, hvilke fag man skal op i.

Klassisk-sproglig gren giver en meget omfattende undervisning i latin og græsk med oldtidskundskab, mens engelsk og tysk falder væk. I de øvrige fag har man samme undervisning som de nysproglige. Skriftlig eksamen omfatter dansk samt oversættelse fra latin til dansk. Mundtlig eksamen omfatter et fag mere på klassisk-sproglig end på gymnasiets øvrige grene, fordi der er et fag mindre til skriftlig eksamen.

Samfundsfaglig gren har samfundsfag og geografi som de centrale fag, mens latin falder væk. Desuden fortsætter man i 2. g med kun ét af hovedsprogene, d.v.s. enten engelsk (reduceret noget i forhold til nysproglig gren) eller tysk (som nysproglig gren). Skriftlig studentereksamen omfatter dansk, engelsk

eller tysk samt 2 prøver i samfundsfag. (Prøven i geografi er mundtlig). For alle grene gælder det, at karaktererne for de fag, der afsluttes med eksamen inden 3. g overføres til studentereksamensbeviset. Er engelsk, tysk eller latin faldet væk efter 1. g (gælder klassisk-sproglige og samfundssproglige), overføres årskarakteren fra 1. g til studentereksamensbeviset.

Matematisk linie

Matematisk-fysisk gren lægger, som navnet siger, stor vægt på matematik og fysik. Geografi, kemi og for alle grene oldtidskundskab, afsluttes efter 2. g. Biologi læses kun i 3. g. Skriftlig eksamen omfatter 1 prøve i dansk, 2 prøver i matematik og 1 i fysik.

Naturfaglig (biologisk) gren har færre timer i matematik og fysik og så til gengæld geografi og biologi med biokemi i både 2. og 3. g. Skriftlig eksamen omfatter 1 prøve i dansk, 1 prøve i matematik og 2 prøver i biologi.

Samfundsfaglig gren har som specialfag samfundsfag samt i et vist omfang geografi. Til gengæld reduceres timerne i matematik og fysik som på naturfaglig gren, og der undervises kun i kemi én ugentlig time i 2. g mod 3 på de andre grene. Skriftlig eksamen omfatter én prøve i dansk og én i matematik samt 2 i samfundsfag.

Der gives mulighed for at oprette forsøgsgrene, såsom fransk-sproglig, engelsk-matematisk m.fl. En betingelse er dog, at forsøgsgrenene ikke økonomisk bryder de rammer, der er lagt for skolen. Endvidere skal mindst 16 elever udtrykke ønske om at få oprettet en sådan gren, og de fornødne lærerkræfter skal forefindes på skolen.

Deltagelse i legemsøvelser/idræt er obligatorisk for alle skolens elever. Man kan efter skriftlig anmodning fra hjemmet – for elever der er fyldt 18 år eller har indgået ægteskab, fra eleven selv – fritages helt eller delvis for en uge ad gangen, dog højst i 4 sammenhængende uger. Fritagelse ud over 4 uger kan kun tilstås efter fremlæggelse af lægeattest.

Studievejledning - gymnasiet

Fra skoleåret 1977/78 er påbegyndt indførelse af studievejledning for gymnasiet – foruden den hidtidige erhvervsorientering. Studievejlederen vil give eleverne uddannelses- og erhvervsorientering såvel kollektivt som individuelt, herunder også orientering om valg af gren i løbet af 1. g. Eleverne kan ligeledes henvende sig til studievejlederen om problemer af økonomisk, social og personlig art. Studievejlederen vil for 1. g'erne også give timer i almen studieteknik, der dernæst vil blive fulgt op af de enkelte faglærere. På studievejlederens kontor findes skriftligt oplysningsmateriale om uddannelses- og erhvervsforhold.

Der vil inden for skoletiden være fa

Der vil inden for skoletiden være fast kontortid, og man vil altid være velkommen her med spørgsmål og problemer.

Valgmuligheder i HF

HF bygger som bekendt på tilvalgsprincippet. Det vil sige, at man har nogle såkaldte fællesfag, som alle skal have, mens man så desuden skal vælge et vist antal tilvalgsfag for at få en fuld HF-eksamen. I det følgende skema over fagene vil det ses, at nogle fag kun findes som tilvalgsfag, mens andre tilvalgsfag består i en udvidelse af timetallet for et fællesfag.

FÆLLESFAG:	Ugentlige timer			
	1. sem.	2. sem.	3. sem.	4. sem.
Dansk	3	3	4	4
Religion	0	0	3	3
Historie	3	3	3	3
Biologi	3	2	0	0
Geografi	3	2	0	0
Matematik	5	5	0	0
Engelsk	4	3	4	4
Tysk	3	3	0	0
Samfundsfag	2	2	0	0
Musik/formning	2	2	0	0
Idræt	2	2	0	0
TILVALGSFAG:				
Biologi	0	0	4	4
Matematik	0	0	6	6
Engelsk	0	1	3	3
Tysk	0	0	5	5
Samfundsfag	0	0	3	3
Musik	0	0	4	4
Formning	0	0	4	4
Idræt	0	0	4	4
3. fremmedsprog	0	3	6	5
Fysik	0	3	6	5
Kemi	0	0	5	5
Psykologi	0	0	3	3

Tilvalgsfagenes pointtal er:

udvidet biologi	8	udvidet formning	8
udvidet matematik	12	udvidet idræt	8
udvidet engelsk	7	3. fremmedsprog (fransk)	11
udvidet tysk	10	fysik	14
udvidet samfundsfag	6	kemi	10
udvidet musik	8	psykologi	6

Udover tilvalgsfagene gives der mulighed for kursus førende frem til den lille latinprøve. Dette kursus giver ikke tilvalgspoints.

Det første valg, som man skal foretage allerede inden kursets begyndelse, er, om man ønsker musik eller formning som fællesfag. Man kan kun fortsætte på tilvalgsniveau i det af de to fag, man har valgt som fællesfag.

Som man sikkert ved, skal man have mindst 20 point i tilvalgsfag. Disse points skal man blot have samlet sig i løbet af hele kurset. Det vil sige, at man ikke nødvendigvis skal have valgt tilvalgsfag i 2. semester, men evt. kan vente til 3. semester og så alligevel nå at få points nok. Det er naturligvis også muligt at vælge flere tilvalgsfag end de »tvungne«. Dette må afhænge af, hvor meget man kan magte, og hvilke fag man har brug for ved en videregående uddannelse, idet de forskellige uddannelsesinstitutioner jo af og til kræver bestemte tilvalg. Der gøres opmærksom på, at tilmeldingen til et tilvalgsfag er bindende, selv om man har points nok i de øvrige tilvalgsfag.

Der vil både i 1. og 2. semester blive orientering om tilvalgsmulighederne i følgende semester og deres betydning for senere studievalg, ligesom lærerne i de enkelte fag vil orientere om fagenes indhold.

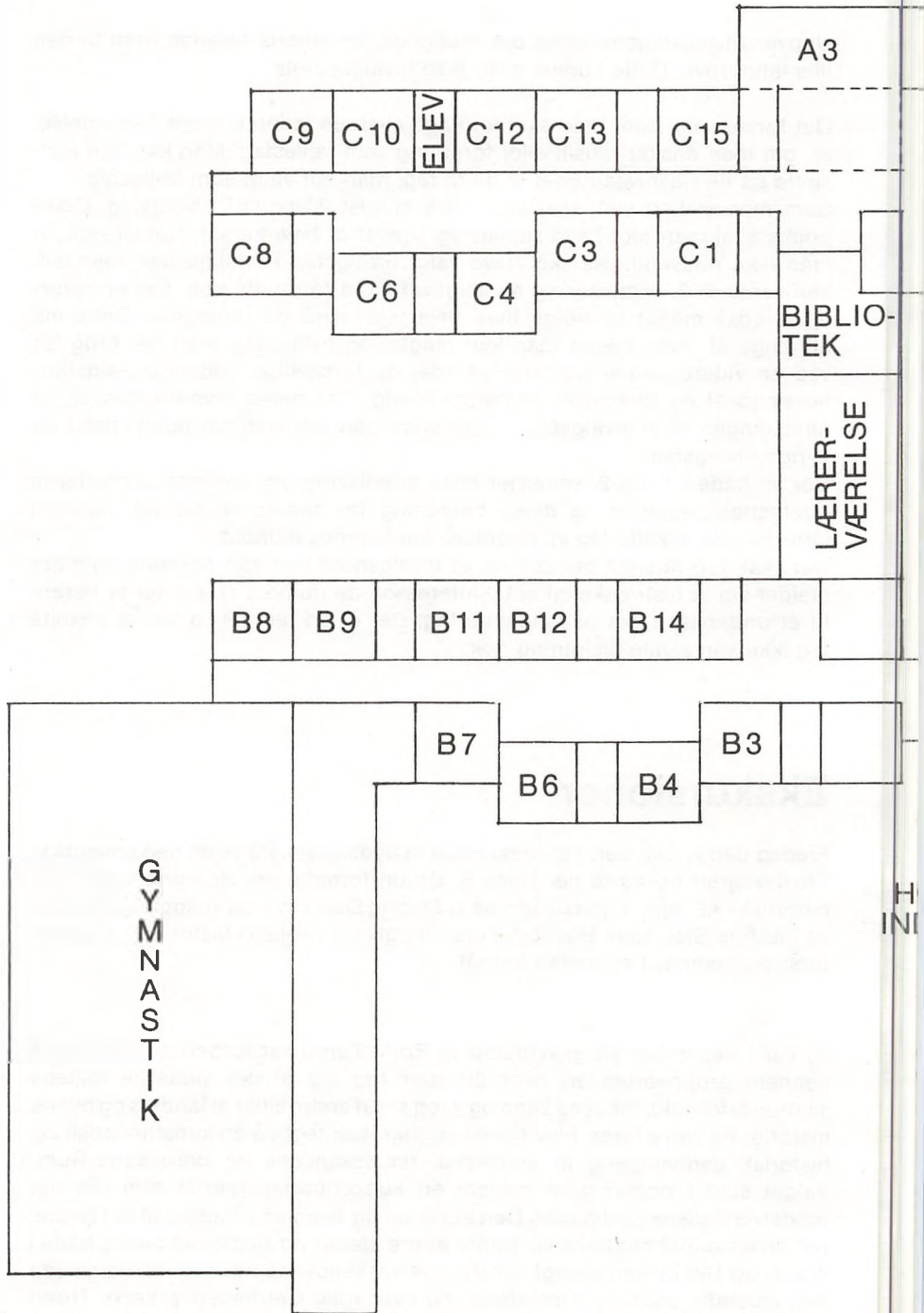
Det skal dog til sidst bemærkes, at tilvalgshold kun kan oprettes, hvis der melder sig et tilstrækkeligt antal interesserede (mindst 7), og der er lærere til at undervise i det pågældende fag. Der er en reel risiko for, at enkelte fag ikke kan samle tilslutning nok.

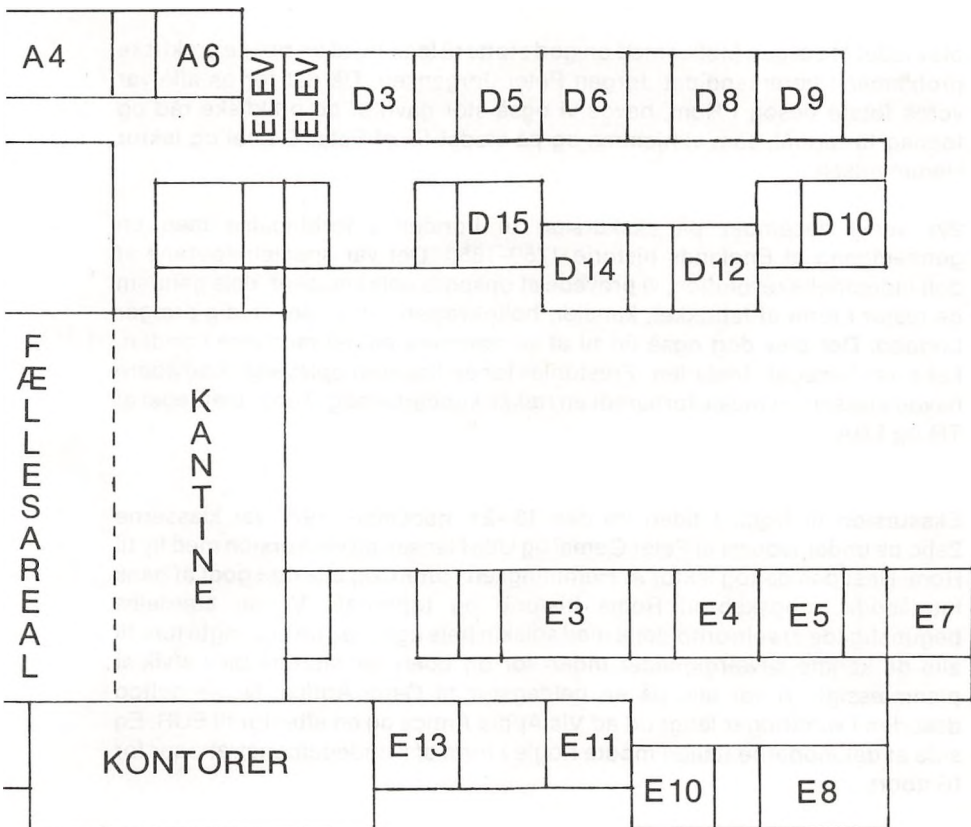
Ekskursioner

Fredag den 7. oktober. 1b. ekskursion til Sydslesvig. På vejen ned besøgte vi Frøslevlejren og hørte her Hans S. Bruun fortælle om sine erfaringer i de nazistiske kz-lejre. I Sydslesvig så vi Slesvig Domkirke og vikingetidsmuseet på Gottorp Slot, samt Hedeby. Turen indgik i et projekt i historie, men tjente først og fremmest et socialt formål.

UH, JM

2u var i december på ekskursion til Rom. Turen var forberedt hjemmefra gennem gruppearbejder, hvor 2u især tog sig af det moderne Italiens samfundsforhold, medens 2abc og x tog sig af andre sider af landets og byens historie. På selve turen blev hovedvægten især lagt på en kunsthistorisk og historisk gennemgang af antikkens, renæssancens og barokkens Rom. Valget stod i nogen grad mellem en koncentration herom eller om det moderne Italiens problemer. Den korte tid og byen selv indbød til det første; det andet punkt studeres vel bedre andre steder og bedst ved besøg både i Nord- og Syditalien. Iøvrigt var det overraskende, så lidt man fornemmede den spændte politiske atmosfære, og hvor rolig overfladen virkede. Turen





ED-
ANG

Fredericia Gymnasium

blev ledet af Jørgen Møller med en god støtte til løsning af en række praktiske problemer i lærerkandidat Jørgen Peter Jørgensen. Da det for os alle var vores første besøg i Rom, havde vi også stor gavn af de praktiske råd og forslag til turmål, som vi hjemme og på stedet fik af Peter Gemal og lektor Hemmingsen.

2yz var i december på ekskursion til London i forbindelse med en gennemgang af Englands historie 1750-1850. Det var specielt sporene af den industrielle revolution, vi prøvede at opspore dels i museer, dels gennem de rester i form af fabrikker, kanaler, boligkvarterer m.v., der stadig præger London. Der blev dog også tid til at se nærmere på det moderne London, f.eks. var besøget i fristaden »Frestonia« for de fleste en oplevelse. Endvidere havde klasserne i musik forberedt en række koncertbesøg. Turen blev ledet af TR og LBA.

Ekskursion til Rom: I tiden fra den 13.-21. december 1977 var klasserne 2abc ns under ledelse af Peter Gemal og Ulla Hansen på ekskursion med fly til Rom. Desuden deltog lektor A. Hemmingsen i turen, og alle nød godt af hans indgående kendskab til Roms historie og topografi. Vi var særdeles begunstige af vejforholdene med solskin hele ugen, og de planlagte ture til alle de kendte seværdigheder inden for og uden for murene blev afviklet planmæssigt. Vi var alle på en heldagstur til Ostia Antica. Nogle deltog desuden i vandringer langt ud ad Via Appia Antica og en aftentur til EUR. En side af det moderne Italien mødte nogle i form af kvindedemonstrationer for fri abort.

2x var i Rom i december. Vi var så heldige, at lektor Hemmingsen, der tog sin afsked for fem år siden, var villig til at deltage i rejsen og dele sin store viden og sin glæde over Rom med os.

Forums og Palatins minder fra Romerrigets storhedstid blev studeret med samme interesse som en række storslåede basilikaer. Kvindedemonstrationer for fri abort udenfor kirker med madrigalsang til den hellige jomfrus ære, politiopbud, paveaudiens, julemarked på Piazza Navona og utrætteligt arbejdende håndværkere i gaderne omkring hotellet kunne give anledning til tanker om tilværelsens mangfoldighed.

Elevernes udholdenhed var på mange måder beundringsværdig, og de hverken skyede økonomiske eller fysiske anstrengelser for at få det udbytte af turen, de ønskede. Efter en sådan rejse kan man i sandhed med digteren sige: »Non sum qualis eram.«

2sS var i ugen 11.-18. december 1977 med T og Rs på ekskursion til Bruxelles og Strasbourg i faget samfundsfag.

Emnet for ekskursionen var EF's opbygning og funktion. Forberedelserne til ekskursionen blev gjort i november/december, hvor EF's historiske udviklingsforløb og de forskellige institutioners opbygning blev gennemgået. Formålet med turen var således en yderligere udbygning af, hvad eleverne havde fået gennemgået i timerne.

Vi besøgte en række forskellige institutioner, Den danske Landbrugsrepræsentation, Det sociale økonomiske udvalg og Kommissionen, hvor vi fik gennemgået en lang række aktuelle problemstillinger i relation til både landbrugsområdet og det direkte valg til Europaparlamentet.

I Strasbourg havde vi aftalt møde med henholdsvis Gert Petersen, SF, og Niels Anker Kofoed, Venstre, og vi fik her et godt indtryk af, hvad det vil sige at være Europaparlamentariker. Vi overværede ligeledes et møde i parlamentet, hvor blandt andet spørgsmål om ansættelsesproblemer ved Kommissionen blev behandlet.

Rs

2FF var fra den 11.-18. december 1977 på ekskursion til Paris med OA og AOA. Formålet var først og fremmest at anskueliggøre det stof, som klassen i ca. to måneder havde læst om Paris i fortid og nutid.

Vi besøgte museer, forskellige kvarterer, ældre og moderne, en ny by i Paris' omegn (Créteil), hvor vi blev modtaget på rådhuset, kulturhuset, amtshuset og Pernod-fabrikken.

Der blev god lejlighed til at høre forklaringer på fransk og til at prøve at tale sproget.

Endvidere var vi i Comédie Française og Molières »L'avare«, som indgik i klassens læsestof.

OA og AOA

3c og 3y var i dagene 6.-9. marts på historieekskursion til Bruxelles.

Efter en anstrengende bustur på 14 timer blev vi torsdag morgen kl. 3 indkvarteret, men allerede næste formiddag fulgte hele troppen frisk og veloplagt med på en byrundvandring efterfulgt af frokost i EF. Efter nydelse følger ydelse i form af foredrag og diskussioner resten af eftermiddagen.

Fredag formiddag afhentedes vi af NATO's bus, og i det politiske hovedkvarter overværede vi et antal »briefings« om organisationens opbygning og problemer samt mødtes med den danske legation.

Efter denne yderst seriøse del af programmet var der herefter frit slag for den enkelte. Hjemkomst lørdag kl. 3. Alt dette for kun 132 kr.

AC

Biblioteket

Skolen råder over et forholdsvis velassorteret bibliotek, hvis formål først og fremmest er at levere litteratur til opgaveskrivning og til den daglige undervisning.

Da det er brugerne, der først mærker manglerne i bogbestanden, opfordres både lærere og elever til at komme med skriftlige forslag til nyanskaffelser. Biblioteket er åbent for udlån i hele skoletiden. Fremgangsmåden er følgende: Man udfylder omhyggeligt en af de fremlagte udlånssedler og lægger dem i et fanekort, der placeres på den lånte bogs plads i reolen. Udlånstiden er normalt en måned.

De tilbageleverede bøger placeres på vognen ved siden af kartoteket. Bøgerne er opstillet efter samme princip som på de offentlige biblioteker. Der er på bibliotekets opslagstavle ophængt en plan over bøgernes placering. Da der ikke er opsyn på biblioteket i udlånstiden, er det nødvendigt, at alle bruger det fornuftigt og ansvarsfuldt, således at man f. eks. ikke fjerner bøger uden at udfylde lånesedler.

Der vil i begyndelsen af skoleåret blive arrangeret et lille kursus i bibliotekets brug for de nye elever.

Hvis du er i tvivl om noget, er du altid velkommen til at spørge.

LBA

Aktiviteter på skolen

STUDIEDAGE

Grønland

Efter en årrække uden studie- eller temadage blev ideen taget op igen i februar 1977. Emnet var Vækst (befolkningsproblemer, forurening m.m.). Kun de daværende 2 HF'ere deltog ikke (havde specialuge).

I det skoleår som starter bliver studiedage endnu en gang sat på programmet; nu hedder emnet **Grønland**.

Da Grønland indtager en mere og mere central placering i aviser, TV m.m. må emnet siges at være særdeles relevant.

Et udvalg (Grønlandsudvalget) bestående af 6 elever og 6 lærere har siden november 77 arbejdet med en mængde praktiske og faglige problemer i forbindelse med afholdelsen af studiedagene i slutningen af november dette år. Arbejdet i udvalget er ikke tilendebragt, men en hel del er dog fastlagt:

- alle skolens elever (og naturligvis lærere) skal deltage,
- hver enkelt deltager vælger sig ind i en gruppe, hvis sammensætning naturligvis er afhængig af det valgte grønlandsemne,
- forud for selve studiedagene får grupperne mulighed for at mødes et antal gange for bl.a. at aftale starten på selve studiedagene - som kommer til at løbe over tre dage, og

d) der kommer et antal fællestimer, hvor specialister skal forsøge at klarlægge, oplyse og forhåbentlig provokere. I vil også få mulighed for at se film enten i spisefrikvarterer eller umiddelbart efter skoletid.

Selve studiedagene slutter en fredag. Da det er planen at opbygge en udstilling bestående bl.a. af gruppernes resultater, påtænker vi at afholde en større fælles afslutning/fest selve fredag aften.

Grønlandsudvalget har imidlertid flere ideer i støbeskeen, men da forventningens glæde er stor, kan vi desværre ikke røbe alt på dette tidlige tidspunkt!

Grønlandsudvalget

Teater

Teater

I lighed med tidligere år har der i det forløbne skoleår været arrangeret teaterure.

I november måned var 3c på weekend-tur til København. På Gladsaxe Teater så vi Edward Albee's »Hvem er bange for Virginia Woolf?«, og på Det Kgl. Teaters Gl. scene overværede vi Eugene O'Neill's »Byg dig kun et slot«. Desuden var vi på Louisiannas Pompeiudstilling.

I efteråret og i foråret har ca. 50 elever fortrinsvis fra klasserne 3c, 2q, 2x og 1a besøgt skuespillerskolen på Odense Teater. Vi har set uddrag af bl.a. Strindberg og Holberg og har efter forestillingerne diskuteret med skuespillereleverne.

Arrangør: BL

Fællestimer

Fællestimer afholdes i kælderens, og da de falder i skoletiden, er deltagelse obligatorisk. Hensigten med fællestimerne er at orientere skolens elever om emner af almen interesse. I det forløbne år har der være afholdt følgende fællestimer:

sept. 77	foredrag af Klaus Rifbjerg
okt.	Niels Hausgaard
jan. 78	Erhard Jacobsen
	Tvind Skolerne orienterede om tur til Israel
febr.	Skifteholdet opførte »En plads i solen«.

Frisport

Ud over de obligatoriske timer i gymnastik vil der blive mulighed for at dyrke frivillig idræt på skolen. I det forløbne år har der været atletik, badminton, basketball, rytmisk gymnastik, volley-ball, håndbold og fodbold, og hvis interessen er stor nok, dvs. mindst 10 elever pr. idrætsgren, vil der igen blive oprettet hold i frisport, såfremt der er gymnastiklærere til rådighed i de timer, salen er ledig.

Som noget nyt vil vi i år prøve at oprette frisportshold i løbetræning. Der gøres opmærksom på, at salen ikke må benyttes, hvis der ikke er en lærer til stede.

Med hensyn til badminton gøres der opmærksom på, at eleverne selv må medbringe ketchere og bolde.

Skolen plejer at deltage i de stævner, vi bliver inviteret til, og i det forløbne år har vi deltaget i gymnasieskolernes landsturnering i atletik, basketball, håndbold og volleyball; og det vil vi gøre igen, hvis interessen viser sig at være stor nok.

Opslag om tilmelding kommer umiddelbart efter skoleårets begyndelse.



Frivillig musik

Meget af den udøvende musik, der foregår på gymnasiet, finder sted efter skoletid, idet der er givet mulighed for, at alle elever – såvel i HF som i gymnasiet – kan deltage i den såkaldte frivillige musik.

Undervisningen, der foregår i større eller mindre hold, er selvfølgelig gratis, og der undervises i det meste af skoleåret. Da skolen stiller lokaler og instrumenter til rådighed for eleverne, skal der normalt være en musiklærer til

stede. Man vil normalt heller ikke kunne låne instrumenter med hjem. Der vil blive virkelig brug for jeres musikalske evner, idet der i løbet af skoleåret vil blive afholdt ca. 3 musikaftener samt en såkaldt »forårskoncert«, hvor alle elever, der har lyst, kan give et nummer. Vi plejer at slutte med folkedans. Derudover vil der blive brug for jeres evner ved mange andre lejligheder f.eks. morgensamlingerne, juleafslutningen og skoleafslutningen. Lad mig nævne nogle af de aktiviteter, der i år har været på skolen, og som gerne sammen med en masse nye skulle fortsætte: 2 kor, en blokfløjtegruppe, et spillemandsorkester (vi kan godt bruge en pianist eller bassist samt en violinist), forskellige beatgrupper og en mindre klassegruppe. Men vi musiklærere håber som sagt på, at I kan finde på en masse nye og spændende ting. Gennem den aktive musik er I med til at gøre jeres arbejdsplads mere spændende og meningsfyldt. Straks ved årets begyndelse vil der blive holdt et orienterende møde.

TR

Kantinen

Kantinen drives som en ikke-forpagtet selvstændigt regnskabsførende enhed. Kantinen ledes af en kantinebestyrelse bestående af: to elever, to lærere, rektor og kantinebestyreren. Kantinebestyrelsen varetager den daglige drift; kantinen priser er bestemt af udgifter og omkostninger, herunder anskaffelser og oprydning. Det må derfor være i alles interesse at holde disse to poster nede ved at rydde op og behandle tingene ordentligt. Ethvert ønske og enhver klage rettes til kantinebestyrelsen.

Kantinenes åbningstider er: 10.15-11.00 og 11.25-14.00.

Kantinebestyrer: Lilly Jepsen.

Kantinemedhjælp: Kirsten Olesen.

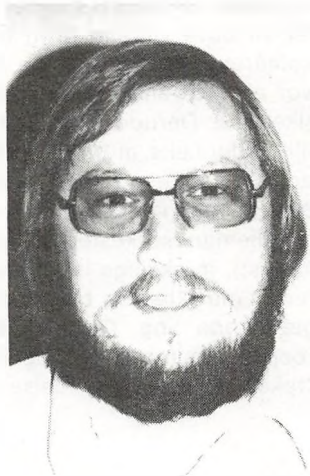
Kantinebestyrelsen for 1978 består - foruden rektor og fru Jepsen - af: Birthe Christensen 2p, Bent Iversen 3x, Thorkild Rose og Holger Schelde.



Lilly Jepsen



Kisser Olesen



Hardy

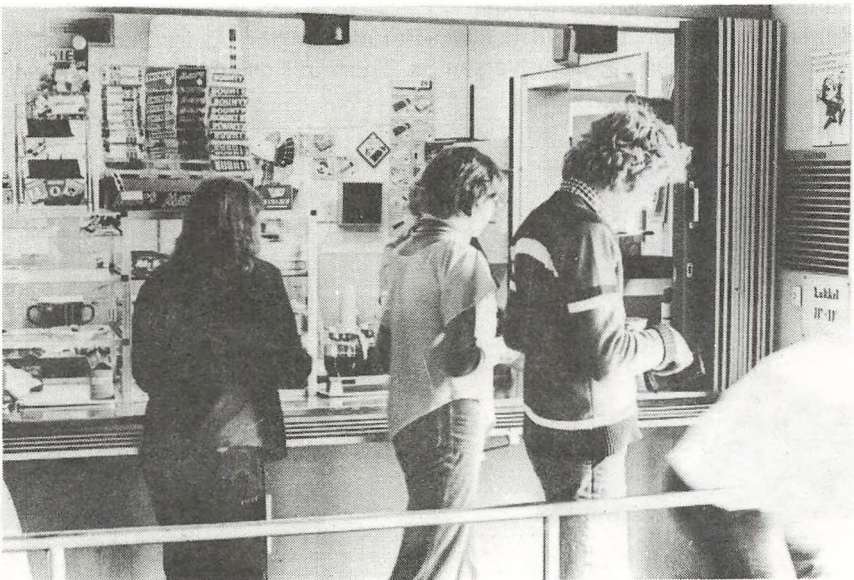
Glemte sager!

Ting af værdi afleveres hos pedel, i kantine eller på kontor.
Tøj og lignende i de røde skabe.

Kold- og varmdriksautomater i kælderen.

Automater til pigernes kritiske dage hænger på pigernes wc i B-fløjen.

Hardy



Elevrådene

Elevrådene repræsenterer eleverne overfor de forskellige instanser her på skolen: Rektor, samarbejdsudvalget (udvalg bestående af 4 elever, 4 lærere og rektor), lærerrådet, DGS o.s.v.

Elevrådet er bygget op på den måde, at hver klasse vælger en klasserepræsentant (KR) inden den 15. sept. Klasserepræsentanterne danner så elevrepræsentationen (ER), der holder møde ca. 1 gang pr. måned. Til at varetage det daglige arbejde vælger ER et forretningsudvalg (FU), der består af 5 elever: Formand/kvinde, kasserer, en sekretær og et menigt medlem. Officielt er der to elevrepræsentationer, nemlig et for HF og et for Gym., men i alle vigtige sager samarbejder de. Bl.a. kan det nævnes, at de to elevråd sammen holder 5 aviser hver dag. En gang om året afholdes det årlige elevmøde, der fungerer som en slags »generalforsamling«.



DGS

Den nu 15 år gamle forening, Danske Gymnasieelevers Sammenslutning, er gymnasieelevernes faglige organisation. D.v.s. en organisation, hvor eleverne på tværs af deres politiske overbevisning slutter sig sammen for i fællesskab at arbejde for deres interesser. Der er kollektiv medlemsordning, d.v.s. at hele gymnasiet, efter at et flertal af eleverne er gået ind for det, meldes ind i DGS. Denne ordning bevirker, at alle eleverne får indflydelse på DGS's politik.

DGS arbejder på at forbedre gymnasieelevernes forhold, herunder bl.a. de økonomiske, de faglige og de bolig-mæssige. F.eks. har DGS opnået, at elever, der bor mere end 7 km fra uddannelsesstedet, kan få godtgørelse for transportudgifter. Ligeledes har vi gennem DGS fået lovfæstet vores indflydelse på undervisningens form og materialer (§25). Endvidere er reeksaminationsmulighederne for 1. g og 2. g realiseret i kraft af DGS, og organisationen arbejder nu på, at en lignende ordning også indføres for 3. g. DGS går ind for fri adgang til videregående uddannelser. Desuden arbejder DGS også for en forbedring af uddannelsens understøttelse.

§ 25:

Ved begyndelsen af undervisningen skal læreren enten sammen med eleverne udarbejde en plan for arbejdet i efterårshalvåret eller gøre eleverne bekendt med en sådan plan. For de senere faser i undervisningen gælder, at læreren og eleverne i fællesskab planlægger arbejdet.

Læreren og eleverne drøfter regelmæssigt undervisningen.

Stk. 2: Eksamensopgivelser opgives i samråd med eleverne.

Bent 3x Joan 3z
Torben 3z Anne 3z Lone 2u



LAK

HF'ernes studieorganisation

Fagforening eller ikke fagforening? Det spørgsmål tror jeg, de fleste af os har været ude for. På arbejdsmarkedet har det vist sig, at fagforeninger er uundværlige og således også på det studiemæssige område. Vor fagforening hedder Landsorganisation for Kursusstuderende og varetager vore mange interesser.

Netop i disse tider er kampen mod adgangsbeholdningen, mod nedskæringen på kollegieboliger, den dårlige SU-ordning og forskelsbehandlingen mellem studenter og HFere i højsædet.

LAK har hovedsæde i København, hvor forretningsudvalget har sæde. Dette ledes af en hovedbestyrelse, som træder sammen forskellige steder i landet. Her på F.G. er alle HFerne kollektive medlemmer, og ca. halvdelen er direkte betalende medlemmer. Årskontingentet var for 1976-77 30 kr., en overkommelig udgift for en stud. HF.

LAK og andre studieorganisationer har gjort et stort stykke arbejde på uddannelsesfronten til gavn for os. Dette arbejde skal **styrkes** af endnu flere medlemmer, nemlig alle HFere. Gør din egen situation op som studerende fremover. Vi må stå stærkt. Du må stå stærkt!

LAK er din fagforening.

Indmeldeskort udleveres kort efter din start på F.G.

På LAK's forretningsudvalgs vegne
(Fredericia Gymnasium)
ønskes du velkommen
Jytte Mathiasen 2p

N.B. Kan altid kontaktes i tvivlstilfælde.

SERMO

Hej 1. g'ere og 1. HF'ere!

Vi vil gerne byde jer velkommen til skolen og SERMO.

SERMO er en elevforening, der tager vare på jeres interesser. Vi arrangerer fester, sportsturneringer, busture til Tyskland m.m.

Hvis der er interesse for det, vil vi også arrangere koncert- og teaterture samt diskussionsaftener.

I starten af skoleåret kan du købe et SERMO-kort. Dette koster 5 kr. og giver billigere adgang til vore arrangementer.

Som før nævnt tager SERMO vare på jeres interesser, så hvis du har nogle gode ideer til et arrangement, så smid enten et brev i SERMO's røde kasse eller kom ind i SERMO-rummet og snak med os om det.

Alle vores meddelelser kan du finde på vores opslagstavle for enden af kantinen.

Til sidst, men vigtigst. SERMO er en forening, der er valgt af skolens egne elever. Det betyder, at der en gang om året er SERMO-valg. Så hvis du har lyst til at opstille en bestyrelse, så har du også mulighed for at komme i SERMO.

God fornøjelse og på gensyn!



FORUM

Forum er gymnasiets skoleblad og tager derfor ikke noget politisk standpunkt. Alle elever har mulighed for at ytre sig gennem dette organ. I årets løb har der gennemgående været dårlig opbakning fra elevside m.h.t. indlæg, men vi håber, at dette vil rette sig op i det kommende år.

Forum indeholder, foruden elevindlæg, referater og billeder fra begivenheder på skolen. Rubrikken »oh, cand. mag.«, vor populæreste side, med et lille udsnit af vore læreres mangfoldige, fjollede bemærkninger samt aktuelt stof fra »Uofficielle synspunkter«. Tegninger, digte og småhistorier er selvfølgelig altid meget velkomne. Alle indlæg bedes lagt i Forums blå kasse, som står i fællesarealet (påfør navn og klasse samt det mærke man ønsker indlægget underskrevet med).

Bladets økonomi er baseret på annonceindtægter og på salg af bladet, som i år kostede 1,50 kr.

Vi er meget interesserede i at udvide redaktionen med nye medlemmer. Interesserede kan henvende sig i CII i spisefrikvartererne.



Foreningsaktiviteter

KFS

Kristeligt Forbund for Studerende og Skoleungdom

»Thi således elskede Gud verden, at de, som tror på ham, ikke skal fortabes, men have et evigt liv«.

Gud elsker også dig og mig. Det kan du få mere at vide om i KFS. KFS bygger på Bibelen som det eneste grundlag for kristen tro, lære og liv. Forbundet arbejder indenfor folkekirken. Formålet er, at unge studerende kommer til personlig tro på Jesus Kristus.

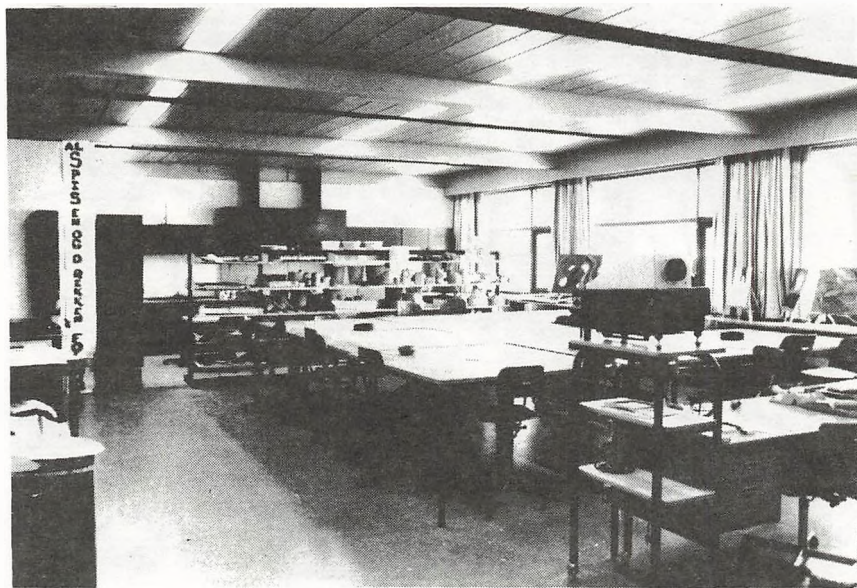
Aktiviteter: Månedlige møder med taler, som giver et oplæg, hvorefter vi kan stille spørgsmål og tale om emnet. Derefter drikker vi kaffe og synger sammen.

Vi holder desuden bibeltime en gang om måneden. Her går vi ud fra et stykke i Bibelen, som vi taler om, ligesom vi ved disse møder også drøfter aktuelle problemer.

Mandag, onsdag og fredag holder vi i spisebrikvarteret andagt med andagtsstykke, bøn og selvfølgelig spisepause.

Desuden arrangeres jævnligt weekends og lejre forskellige steder i landet. Du er altid velkommen til at kigge på vores opslagstavle, hvor vi bringer forskellige meddelelser.. Der kan du også få et eksemplar af vort program.

Kirsten Sæderup 3b



OOA

Organisationen til Oplysning om Atomkraft

Vi er en gruppe elever på F.G., der beskæftiger sig en del med den aktuelle energidebat. Vi arbejder under O.O.A.'s formålsparagraf, som lyder:

O.O.A. arbejder for

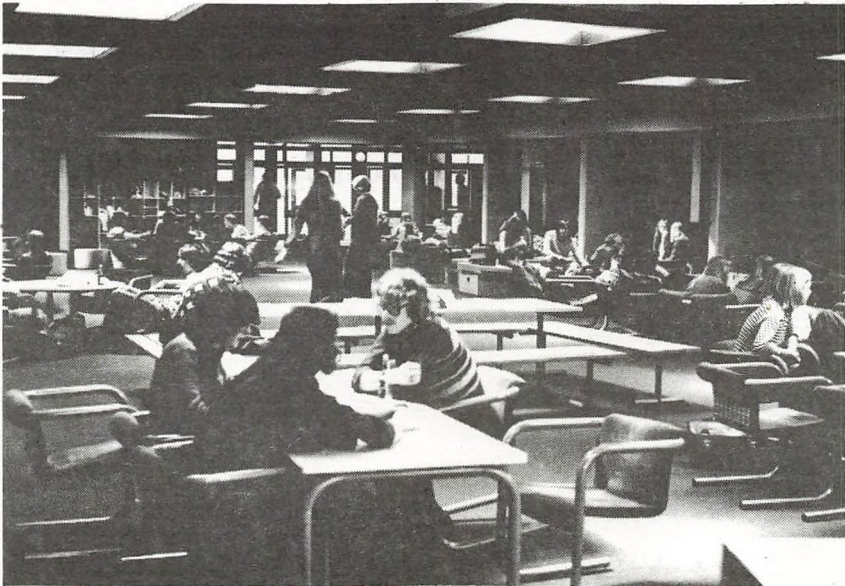
- en kritisk vurdering af og oplysning om alle problemer ved brug af atomkraft.
- øget forskning i og fornyet vurdering af andre energiformer.
- udformning af en langsigtet energipolitik, der tager sociale og økonomiske hensyn også.

Vi samarbejder også med den lokale OVE-gruppe og laver en del udadvendte aktiviteter: plancheudstillinger, film, foredrag m.v.

Er I interesserede i O.O.A.'s arbejde så kontakt:

Eyvind Guldfelt 3y

Lone Varming 2u



SFU

Socialistisk Ungdom

Du har sikkert som ny elev gået med forventning om, at undervisningen her på F.G. ville blive mere nyttig, interessant og samfundsrelevant.

Du vil blive skuffet!

Kravene må være en demokratisk 12-årig enhedsskole, hvor de snævre fag- og timegrænser nedbrydes, og fagene kædes sammen i faggrupper, der muliggør, at eleverne kan se problemerne i en større sammenhæng. Ligeledes må det nuværende karakter- og eksamenssystem, der afspejler klasse- delingen i samfundet og skaber konkurrence i stedet for samarbejde, afskaffes.

SFU tager ligeledes afstand fra adgangsbe- grænsning. Ved adgangsbe- grænsningen tilpasses uddannelserne de privatøkonomiske interesser i stedet for de menneskelige behov. SFU mener ligeledes, at den nuværende stipendieordning er utilstrækkelig. Støtten må kunne dække elevernes leveomkostninger.

SFU tager ligeledes afstand fra den i Folketinget førte politik mod arbejdsløsheden. Der er i dag 200.000 arbejdsløse og over 70.000 unge arbejdsløse, men i det kapitalistiske Danmark ser vi dag for dag, at gamle floskler om erhvervslivets økonomi og lignende kommer før spørgsmålet om afskaffelse af den katastrofale arbejdsløshed.

SFU ser med alvorlig bekymring på den højrebølge, der vælter sig ind over landet. En bølge der har tvunget arbejderklassen i defensiven, en bølge der har givet sig udslag i minus-overenskomster, højere tempo på arbejds- pladserne, nedslidning af arbejderne og nedskæringer på alle sociale områder.

Kampen mod denne uretfærdighed må komme fra arbejderbevægelsen, fra folkebevægelserne (mod EF, OOA o.s.v.) og fra ungdommens organisationer. DU må gå med i kampen. Organiser dig i SFU.

Kontaktperson på F.G. er: Torben Iversen 3z.

Kontaktadresse: Danmarksstræde 38, 7000 Fredericia.

Kontortid: Fredag kl. 16.00-18.00.

K.G.

Konservative Gymnasiaster

I de seneste år har den kommunistisk dominerede elevorganisation DGS haft eneret på at formulere gymnasieelevernes synspunkter. DGS har ført en yderst ensidig politisk linie, som kun en kommunist kan kalde tværpolitisk og faglig.

Det skal understreges, at DGS repræsenterer mindre end 15% af gymnasieeleverne, hvorfor deres megen tale om at være en landsdækkende organisation (faglig) er helt urimelig.

Disse venstreorienteredes monopol på gymnasieelevernes meninger er blevet brudt, ved at et klart borgerligt og eneste klare politiske alternativ til DGS, nemlig K.G., blev dannet i efteråret 1975.

K.G. ønsker at tilgodese og udvikle den enkeltes interesser, evner og anlæg til at forberede til aktiv deltagelse i samfundslivet. K.G. ønsker ikke undervisningspligten forlænget udover 9. skoleår. K.G. mener ikke, uddannelsen må gøres til en varig levevej, så derfor nej til uddannelsesløb. K.G. ønsker ikke at følge andre elevorganisationers »kræv mere«-taktik, da vi også må tage hensyn til samfundets øvrige problemer, som kan nødvendiggøre nedskæringer på f. eks. uddannelsesområdet. K.G. har erkendt det nødvendige i en adgangsregulering i en situation, som den Danmark befinder sig i i dag. Vi vil derfor gå imod de dertil negative indstillinger. Alle de her fremsatte meninger står for øvrigt i direkte opposition til DGS.

De ting vi går ind for munder ud i tesen »For frihed mod socialismen«, og kan du se det indlysende i det, bør du ikke undlade at melde sig ind i K.G., hvorved du får politisk indflydelse og K.G. politisk styrke.

K.G. repræsentant på F.G.

Steen Hansen 3u



VU

Venstres Ungdom

I politik som så meget andet er man nødt til at finde den gyldne middelvej. Den er VU. Den findes nemlig imellem den højreorienterede reaktionære politik, der overlader dig til en ulige og usikker tilværelse, og den socialistiske politik, der vil ensrette dig.

Hvad er så VU? vil du spørge.

Jo, det er en ungdomspolitisk organisation, der samarbejder med Venstre om den liberale ideologi. (Liberal vil sige frihed under ansvar). D.v.s. at vi f.eks. går ind for:

1. At der bør være langt mere fleksible og flere valgmuligheder i uddannelserne.
2. At statens uddannelsesstøtte skal ligestille lærlinge og andre uddannelsessøgende.
3. At økonomiske grunde ikke må hindre nogen i at erhverve sig en uddannelse.
4. At der straks indføres 18 års valgret.

Og vi går bl.a. imod:

1. Adgangsbegrænsning.
2. 12-årig enhedsskole.
3. Centralisering.

Vores arbejde i VU er ikke større politiske diskussioner, men vi udgiver blade, laver debat-teater, holder fester, kurser, konferencer, aktioner, lejre, laver film, rejser til både øst og vest, og holder selvfølgelig også nogle møder.

Er der nogle emner eller spørgsmål, du gerne vil vide mere om, så henvend dig til:

Susanne Thillbord
Agerledet 6, Erritsø
tlf. 94 35 47

Vær med i et spændende aktivt politisk arbejde - Meld dig ind i VU.

Fredericia Gymnasiums Venner

FGV

Foreningen Fredericia Gymnasiums Venner, som nu har eksisteret i 22 år, har en trofast forældrekræds bag sig. Medlemmernes kontingent (mindst 15 kr. årligt) har i årenes løb sat foreningen i stand til at virke på mange forskellige områder. Den har kunnet støtte elever, der har haft akutte økonomiske vanskeligheder; det har været muligt at hjælpe elever, der skulle deltage i en faglig ekskursion, men manglede penge til det; der uddeles årligt legater af FGV til enkelte elever, og endelig påtænker foreningen at give et beløb til en eller anden form for udsmykning af det nye gymnasium.

Imidlertid er medlemstallet de sidste år gået tilbage, selv om skolens elevtal er stigende, og vi vil derfor gerne opfordre nye elever og deres forældre til at melde sig ind i foreningen. Indmelding kan ske til Lis Poulsen, Odinsvej 27, 7000 Fredericia.



