



Dette værk er downloadet fra Danskernes Historie Online

Danskernes Historie Online er Danmarks største digitaliseringsprojekt af litteratur inden for emner som personalhistorie, lokalhistorie og slægtsforskning. Biblioteket hører under den almennyttige forening Danske Slægtsforskere. Vi bevarer vores fælles kulturarv, digitaliserer den og stiller den til rådighed for alle interesserede.

Støt Danskernes Historie Online - Bliv sponsor

Som sponsor i biblioteket opnår du en række fordele. Læs mere om fordele og sponsorat her: <https://slaegtsbibliotek.dk/sponsorat>

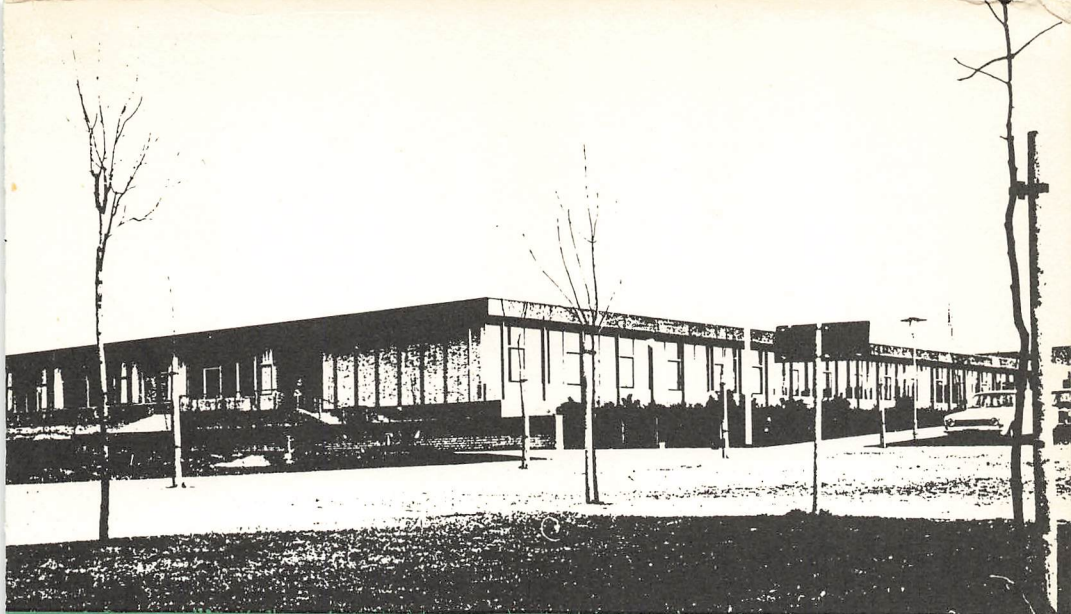
Ophavsret

Biblioteket indeholder værker både med og uden ophavsret. For værker, som er omfattet af ophavsret, må PDF-filen kun benyttes til personligt brug.

Links

Slægtsforskernes Bibliotek: <https://slaegtsbibliotek.dk>

Danske Slægtsforskere: <https://slaegt.dk>



FREDERIKSSUND
AMTSGYMNASIUM

Skoleåret 1977-78

FREDERIKSSUND
AMTSGYMNASIUM



*Beretning om skoleåret 1977-78
og introduktionsskrift for nye elever.*



FREDERIKSSUND
AMTSGYMNASIUM

Til læserne

Dette skrift, der både er en beretning for skoleåret 1977-78 og en introduktion for nye elever, henvender sig til mange: bevilgende myndigheder, nuværende elever, andre skoler, øvrige instanser og enkeltpersoner, der lever med i skolens liv.

Det kan være et skøn, hvad der tages med i en sådan publikation og på hvilken måde, det fremstilles.

Det er imidlertid skolens håb, at dette hæfte vil være af interesse.

Skriftet sendes samtidig med meddelelsen om optagelse til alle nye elever i juni måned. Det er vort særlige håb, at de nye elever og deres forældre ved læsningen vil få et førsteindtryk af skolen og den kommende skolegang.

Med venlig hilsen

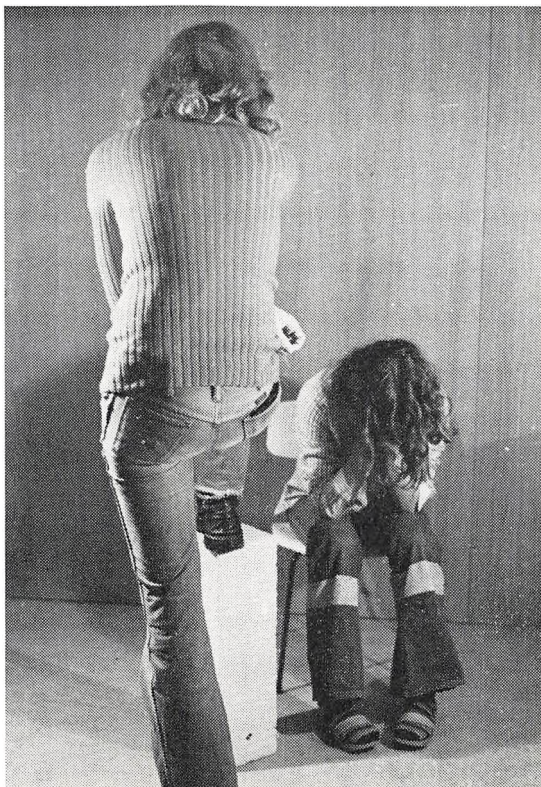
Erling Balle
rektor.

Om overgangen fra folkeskolen til gymnasiet

ved Trine 1d, Lise 1d og Dorte 1y.

Den 8. august, vi sidder i foredragssalen – endnu ved vi ingenting, og alt forekommer stort og uoverskueligt. De påtrængende spørgsmål: Hvem kommer jeg i klasse med? Hvilke lærere får jeg? Hvordan bliver sammenholdet? – er endnu ubesvarede. Efter rektors tale indtræder dog forløsningsens øjeblik, vi samles i kantinen og opdeles i klasser.

Indtrykkene er overvældende: Lutter nye ansigter, vi stables med bøger – skriver underskrift 123 gange og pakker bøgerne ned i diverse poser, tasker og kufferter. Således forløb den første mindeværdige dag, den følgende uge skulle nu gå med kreativt arbejde samt almindelig introduktion. Det kreative arbejde var en oplevelse, hvor der blev snakket og givet gode ideer. Hovedtanken, at lære hinanden at kende, opnåedes nogenlunde. Arbejdet blev afrundet med en fin fest om fredagen, hvor resultaterne blev fremvist.



*Dramatikgruppe
i arbejde.*

Dette var den første uge; at give en nøjere beskrivelse af resten af årets oplevelser vil være umuligt – men de første grønne dage er værd at huske. På årsbasis kan nævnes: Morgensamlinger, teaterforestillinger, diskussioner med oplæg, koncerter, fester m. m. Dette savnedes i folkeskolen eller ihvertfald en forståelse herfor. Arrangementerne er ikke alene vigtige for trivsel, man bliver ført ind i gymnasiets miljø og oplever fornemmelsen af at være en lille del af helheden. Desuden giver arrangementerne afveksling i dagligdagen, vi håber, vi får flere deraf! Kantinen og fællesgarderoben er ligeledes medvirkende til en fællesfølelse.

En anden ting vi har oplevet vældig positivt, er kammeratskabet i klassen, det bygger først og fremmest på større åbenhed overfor hinanden, at man vil lytte til og forstå hinandens af og til skøre indfald. Dette synes vi til en vis grad mangler i folkeskolen, måske på grund af usikkerhed og ligegyldighed. Flere har sagt, at de i højere grad bliver accepteret for det, de er – hvilket afgjort er et skridt mod personlig bevidsthed. Dog er det af og til lidt af en gene for fællesskabet og undervisningen, at klassekvotienten er så høj. Af den grund er det svært at opnå maximale resultater, og der bliver en tendens til at gå i mindre grupper, (lidt uheldigt for kommende klasser).

Der er blevet åbnet for mange spændende ting og undervisningen har givet afløb for interesser og evner – en undervisning af så høj faglig standard, at man undertiden savner spørgsmål eller kritik af den. Vi kunne nok savne den i begyndelsen så omtalte medbestemmelse (§ 24), men bliver dog delagtiggjorte i skolens problemer og får om end ikke indflydelse, så dog holdning!

Forskellene mellem folkeskolen og gymnasiet er svære at pege på, men er selvfølgelig tilstede. Folkeskolen må jo, som navnet antyder, være en bred orientering, hvorimod gymnasiet sigter mod at gå i dybden med stoffet og anskue det kritisk. F. eks. er undervisningen i historie ofte baseret på kilder af forskellig holdning – og det er så vores egen opgave at drage en konklusion, hvor man i folkeskolen får det mere serveret.

Som det sikkert er gået op for læseren, er selvstændighed et nøgleord – vi bliver i højere grad betragtet som voksne, og lærerne bruger gerne et frikvarter på at snakke eller forklare. Grenvalget, der sker i slutningen af 1g (og som vi overstod i marts), har ikke for alles vedkommende været lige let, idet man må gøre op med sig selv, hvad man

vil og kan. Samtidig ser man uddannelsen i større perspektiver og det kan være skræmmende.

Nu vil vi håbe, at nye elever ikke er blevet usikre eller tøver. Arbejdsbyrden har ikke været overvældende, hvilket naturligvis er individuelt, presset og kravene er ikke så store, som I måske forventer.

Tiden er gået uendeligt hurtigt – pludselig er der kun $1\frac{1}{2}$ måned tilbage af skoleåret. Så mange spændende ting er sket, og vi har fået nye kammerater – vi kan kun håbe, det vil blive lige så givende for kommende elever.

Trine 1d, Lise 1d og Dorte 1y.

Undervisningen

Gymnasiets linier og grene

Gymnasiet er en skole, der på grundlag af 9 eller 10 års undervisning i folkeskolen giver en fortsat 3-årig, almindennede undervisning, der tillige skal give et godt grundlag for videregående uddannelse. Ved optagelse i gymnasiet skal man vælge mellem den sproglige og den matematiske linie. Efter de gældende bestemmelser kan de to linier efter 1g deles i følgende grene, der alle kan tilbydes på Frederikssund Amtsgymnasium:

Den sproglige linie: nysproglig gren (sN)
klassisk-sproglig gren (sK)
samfunds-sproglig gren (sS)
musik-sproglig gren (sM)

Den matematiske linie: matematisk-fysisk gren (mF)
matematisk naturfaglig gren (mN)
samfundsmatematisk gren (mS)

Endvidere kan skolen få tilladelse til at oprette forsøgsgrene. Desuden er der visse valgmuligheder, f. eks. mellem musik og formning, og for elever på den matematiske linie mellem engelsk og tysk. For oprettelse af grene og hold med valgfrie fag er der dog minimumskrav med hensyn til elevantal.

Et overblik over fag- og timestfordelingen på de aktuelle linier og grene kan fås ved hjælp af følgende opstilling:

FAG	SPROGLIG LINIE				
	Fællesfag	Særfag			
		Ny-sproglig gren	Musik-sproglig gren	Samfunds-faglig gren	Klassisk-sproglig gren
1. 2. 3.	2. 3.	2. 3.	2. 3.	2. 3.	
Religion	0 - 1 - 2				
Dansk	3 - 3 - 4				
Engelsk	4 -	4 - 6	} 3 - 5	3 - 5	
Tysk	3 -	3 - 5			
Fransk (russisk)	5 - 3 - 3				
Latin	4 -	4 - 0	4 - 0		5 - 5
Græsk med oldtidskundskab					8 - 6
Oldtidskundskab	1 -	2 - 0	2 - 0	2 - 0	
Historie og samfundskundskab	2 - 3 - 3	0 - 1	0 - 1		0 - 1
Samfundsfag				5 - 5	
Geografi	2 -			3 - 2	
Biologi	0 - 0 - 3				
Biokemi					
Kemi					
Fysik					
Matematik	2 - 3 - 0				
Musik, særfag			4 - 6		
	26-13-15	13-12	13-12	13-12	13-12
Legemsøvelser	2 - 2 - 2				
Fællestimer					
Musik } max.	2 - 2 - 1				
} min.	(2)-(0)-(0)				
Formning og kunstforståelse	(0)-(2)-(1)				
	30-17-18	13-12	13-12	13-12	13-12

FAG	MATEMATISK LINIE			
	Fællesfag	Særfag		
		Matema- tisk-fy- sisk gren	Samfunds- faglig gren	Natur- faglig gren
1. 2. 3.	2. 3.	2. 3.	2. 3.	
Religion	0 - 1 - 2			
Dansk	3 - 3 - 4			
Engelsk	} 5 - 0 - 0			
Tysk				
Fransk (russisk)	5 - 3 - 3			
Latin				
Græsk med oldtidskundskab				
Oldtidskundskab	1 - 2 - 0			
Historie og sam- fundskundskab ..	2 - 3 - 3	0 - 1		0 - 1
Samfundsfag			5 - 5	
Geografi		3 - 0	3 - 2	3 - 2
Biologi		0 - 3	0 - 3	
Biokemi				3 - 7
Kemi	2 -	3 - 0	1 - 0	3 - 0
Fysik	3 -	3 - 5	2 - 2	2 - 2
Matematik	5 -	5 - 6	3 - 3	3 - 3
Musik, særfag ...				
	26-12-12	14-15	14-15	14-15
Legemsøvelser ...	2 - 2 - 2			
Fællestimer				
Musik	} max. min.	2 - 2 - 1		
		(2)-(0)-(0)		
Formning og kunstforståelse ...	(0)-(2)-(1)			
	30-16-15	14-15	14-15	14-15

Højere Forberedelseseksamen

I august 1972 oprettedes Højere Forberedelseseksamen – HF – ved Frederikssund Amtsgymnasium. HF-kursus omfatter en række fællesfag, der suppleres med et antal tilvalgsfag. Hvert tilvalgsfag er tillagt en pointsværdi, som findes anført i nedennævnte fag- og timetalsskema. Hver studerende skal sammensætte sig en fagkreds således, at alle fællesfagene indgår med de anførte timetal og tilvalgsfagene repræsenterer mindst 20 points. Såfremt tilvalgsfaget også er et fællesfag, skal tilvalgstimetallet adderes til fællesfagstimetallet.

Der kommer dog visse bånd på tilvalgsmulighederne. Det samlede ugentlige timetal skal helst ikke være meget over 30, dels på grund af det deraf følgende store arbejdspress og dels på grund af undervisningstimerne placering. (Man må påregne undervisningstimer efter kl. 16). Endvidere er det en betingelse for oprettelse af hold i et tilvalgsfag, at faget ønskes af mindst 7 deltagere.

Hvert år opdeles i 2 semestre, således at undervisningen strækker sig over ialt 4 semestre efter følgende plan:

FÆLLESFAG:

Antallet af ugentl. timer

	1. s.	2. s.	3. s.	4. s.
Dansk	3	3	4	4
Religion	0	0	3	3
Historie	3	3	3	3
Biologi	3	2	0	0
Geografi	3	2	0	0
Matematik	5	5	0	0
Engelsk	4	3	4	4
Tysk	3	3	0	0
Samfundsfag	2	2	0	0
Musik/Formning ...	2	2	0	0
Idræt	2	2	0	0

Erhvervsorientering for 3g hører fra begyndelsen af skoleåret 1977-78 ind under den nyoprettede studievejlederordning for gymnasiet. Herudover tilbyder denne vejledning eleverne individuel vejledning angående problemer af økonomisk, social og personlig art.

Ordningen forventes udbygget til også at omfatte 1. og 2.g.

Introduktionsarrangementer for nye elever

Det at begynde på en ny skole er spændende, men de mange nye ting kan måske i første omgang virke overvældende. Skolen forsøger på forskellig måde at lette overgangen fra den gamle skole. Væsentligt er det at der på det undervisningsmæssige område bliver en glidende overgang, men også på andre områder vil begyndelsen på den nye tilværelse kunne lattes. Som led i disse bestræbelser har der i de senere år været afholdt introduktionsarrangementer af forskellig karakter. Hvorledes det foregik i 1977, kan der læses om i den følgende artikel.

Introduktionsarrangement for 1g og 1HF august 1977.

For de nye elever, der startede på Frederikssund Amtsgymnasium den 8. august 1977 i 1g eller 1HF, blev der gennemført forskellige former for introduktion til deres tilværelse på skolen.

Den første dag startede med velkomst, skemaskrivning, bogudlevering samt rundvisning på skolen. Under den fælles frokost med klasselærerne blev der iværksat en navneleg for de enkelte klasser med det formål straks fra den første dag at kende klassekammeraternes navne. Efter frokost blev klasserne orienteret om introduktionsarrangementets kreative arbejde, hvor hver klasse skulle vælge et bestemt skolefag, som de skulle illustrere enten ved en sketch eller ved udsmykning af et klasse-lokale.

I resten af den første uge var der ud over den almindelige undervisning afsat en time til orientering om opbygningen af bekendtgørelsen for undervisningen (første time tirsdag) samt 9 timer til det ovenfor omtalte kreative projekt (6. time tirsdag, 5. og 6. time onsdag og torsdag samt 3.-6. time fredag). Den første uge sluttede med en elevfest for alle på skolen, idet festen blev bygget op omkring resultaterne af det kreative arbejde.

I den anden uge blev der i hver af de nye klasser afsat to timer til orientering om undervisningsformer og om fredagen var de fire første

timer afsat til orientering om skolens instanser. I de første to uger blev der endvidere i de almindelige undervisningstimer givet en kort gennemgang af skolebiblioteket, demonstration af sproglaboratoriet, lige-
som der i den anden uge startede et kursus i notatteknik.

I den tredje uge blev der endelig arrangeret en spørgetime, så ingen af de nye elever skulle gå med ubesvarede spørgsmål om den nye tilværelse på Frederikssund Amtsgymnasium.

Specialeskrivning

Enhver HF-elev skal i 4. semester besvare en større skriftlig opgave. HF-eleven vælger selv både det fag, i hvilket han ønsker at skrive specialet, og det nærmere præciserede emne, han ønsker specialet skal handle om.

Også gymnasiasterne har i en række fag mulighed for at skrive speciale, som kan træde i stedet for en del af penum.

3g samfunds-sprogling har således valgt at skrive speciale over emnet: Afvigere. Klassen har behandlet emner som: Samfundets syn på normal-unormal. Rockere, flippere og discere. Sindsyge og samfundet. Christiania.

3g samfunds-matematikere har som speciale valgt at beskrive den økonomiske, politiske og sociale udvikling i Danmark i 1970'erne med særlig henblik på forskellige opfattelser af statens rolle i denne udvikling.

I 2u har man i faget historie skrevet speciale over forskellige verdenshistoriske emner i perioden 1870-1918.

Fællestimer

Fællestimer er som navnet siger fælles for alle elever på skolen. De afholdes i skoletiden, og skal ifølge bekendtgørelsen „give skolens elever adgang til kunstneriske oplevelser (oplæsning, koncerter og lign.), indføring i særlige emnekredse og i aktuelle problemer samt orientering om nye perspektiver indenfor kunst, videnskab og politik“.

I skoleåret 1977-78 har der været afholdt følgende arrangementer: Torsdag den 24. november 1977. Skotsk folkemusikkoncert med Mc Calmans orkester.

Tirsdage den 6. december 1977. Teatergruppen Vaganterne opførte Ludvig Holbergs „De usynlige“.

Onsdag den 18. januar 1978. Diskussion om kønsrollemønster. Indledere: Mag. art. Toni Liversage og adjunkt Eva Møller.

Torsdag den 23. februar 1978. Violinisten Anker Buch spillede og fortalte.

Torsdag den 30. marts 1978. Forfatteren Hans Scherfig fortalte om sine egne værker.

Fællestimernes program bestemmes indenfor de bevillingsmæssige rammer af samarbejdsudvalget.

Studiekredse

Når en gruppe elever ønsker at beskæftige sig mere indgående med et emne uden for det egentlige pensum, kan der oprettes en studiekreds. Gennemførelsen er afhængig af, at et tilstrækkeligt antal elever melder sig, at man kan finde en kvalificeret studiekredsleder og endelig at samarbejdsudvalget kan gå ind for projektet. I 1977-78 har følgende studiekredse fungeret:

Stud. mag. Marianne Christensen har også i dette skoleår ledet en studiekreds i dramatik.

Adjunkt Carsten Petersen har ledet en studiekreds over emnet: Programmerbare lommeregnerne.

Frivilligt kor og orkester

På det ugentlige skema er der kun få musiktimer. Der er imidlertid her på skolen mulighed for at supplere disse timer ved deltagelse i frivilligt kor og orkester. Skolens kor har i de senere år sunget sammen med andre kor fra andre sjællandske gymnasier, og et smukt resultat af dette samarbejde hørte vi den 16. januar 1978, hvor Sjællands Symfoniorkester sammen med kor fra sjællandske gymnasier holdt koncert på skolen. Programmet var: Benjamin Britten: Variationer og Fuga over et tema af Henry Purcell, opus 34 „Young Person's Guide to the Orchestra“ og Carl Orff: Carmina Burana. Solister var Edith Brodersen, Jørgen Hviid og Per Riis.

Idræt og fritidssport

Mange elever føler, at der er for få timer i idræt på deres skema. For at afhjælpe dette behov tilbydes der efter skoletid fritidssport inden for alle de idrætsgrene, forholdene tillader. Naturligvis vil der altid være mest aktivitet i tiden op til de stævner, skolen deltager i, men derudover kan vi glæde os over en konstant interesse for de mere motionsprægede aktiviteter.



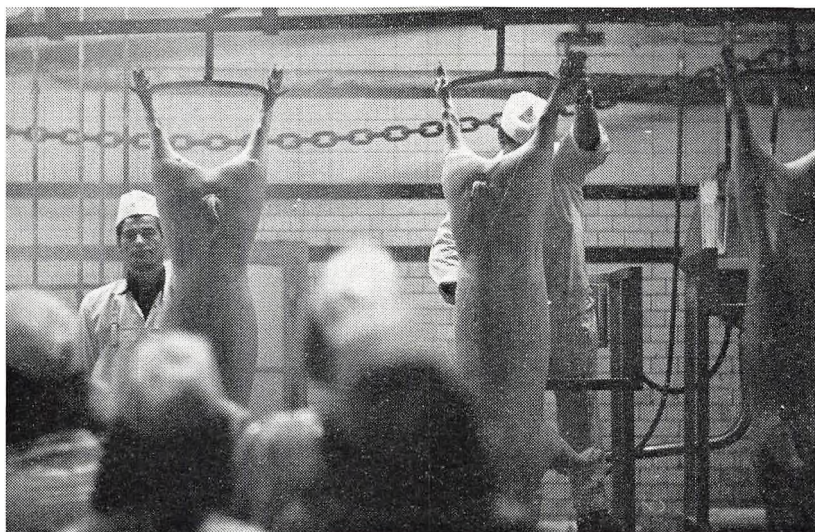
1-dags ekskursioner, lejrskoler, skolerejser

Et vigtigt indslag i gymnasieundervisningen er ekskursionerne. I en række fag indgår de som en naturlig og nødvendig del af undervisningen og i løbet af gymnasietiden vil alle elever komme til at deltage i adskillige 1-dagsekskursioner. Det har faglig værdi, at eleverne ser og oplever stederne, kunstværkerne, landskaberne og samfundsformerne, som de læser om i historie, oldtidskundskab, samfundsfag, biologi og geografi. Endvidere har det en gunstig virkning på fællesskabet i en klasse, at man i en eller flere dage er sammen under andre former end dem, som præger den daglige skolegang. 1-dagsekskursioner er kun forbundet med rejseudgifter, som skolen dækker, og de påfører således ikke eleverne udgifter.

Lejrskoler kan kun afholdes i begrænset omfang på grund af de udgifter, som de medfører. Også disse er for eleverne vederlagsfri bortset fra det beløb, man sparer i husholdningspenge derhjemme under deres fravær.

Skolerejser kan være studierejser til udlandet, og de skal finde sted uden for skoletiden. Til denne type rejser kan der ikke ydes tilskud.

I det forløbne år har der foregået mange 1-dagsekskursioner. Næsten alle 1g'er og 2g'er besøgte Pompeji udstillingen på Louisiana i forbin-

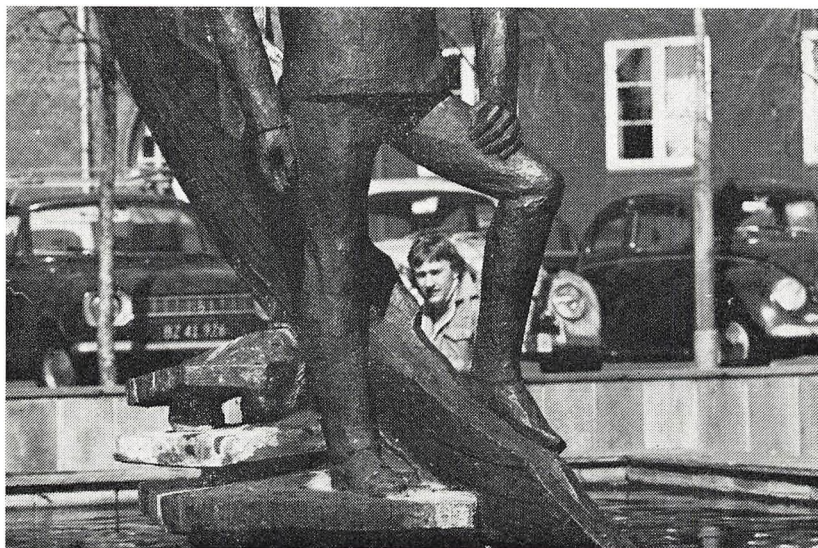


Ekskursion i biologi til svineslagteriet.

delse med undervisningen i oldtidskundskab, historie og latin. I forbindelse med geografi-undervisningen afholdtes ekskursioner til blandt andet Stevns Klint. Et andet populært mål er København, hvor man besøger steder som Nationalmuseet, Ny Carlsberg Glyptoteket, Thorvaldsens Museum, Frihedsmuseet, Christiansborg og filmmuseet. Endvidere har en del klasser besøgt Vikingemuseet i Roskilde, Trelleborg og Lejre for herigennem at få et bedre indblik i vikingetiden.

Der har været afholdt lejrskole-ophold for 2g samfunds-sproglige og samfunds-matematiske klasser i Svendborg, hvor man beskæftigede sig med byanalyse, industri og ø-problematik. Endvidere har 3g naturmatematikere været på geografisk-biologisk lejrskole i Jylland.

Nært beslægtet med 1-dagsekskursioner er teaterbesøg i København. Gennem „Arte“ og gennem Det kgl. Teaters fordelagtige tilbud til provinsens skoler kan eleverne komme til at se god kunst til overkommelige priser. Undertiden kan man være så heldig, at repertoireet rummer stykker, som man har gennemgået i timerne.



Fotoekskursion.

Skolens lærere

Fastansatte lærere og timelærere

Andersen, Preben, studielektor (PA). Dansk i 2u. Tysk i 1a, 1b, 2bcNMS

Bacher, Laila, adjunkt (LB). Engelsk i 1q. Fransk i 1c, 1d, 1y, 1z.

Balle, Erling, rektor (R). Matematik i 1d, 3uvxyS.

Beck, Ann-Kirstine, adjunkt (AB). Dansk i 2b, 1p. Engelsk i 1v, 2p.

Bjerge, Hans, adjunkt (HB). Matematik i 2tvxN, 3uyF. Fysik i 1t, 2tvxN, 2uyzN.

Borch, Tommy, adjunkt (TB). Matematik i 1a, 2b, 1t, 1u, 2uyzN.

Brincker, Ketty, adjunkt (KB). Engelsk i 1a, 2acMS, 2q. Fransk i 2x, 2y, 1PQ.

Christensen, Bent adjunkt (BC). Fysik i 3vF, 3uyN, 2uvF. Matematik i 3xF.

Christensen, Birte, adjunkt (C). Engelsk i 2bdN.

Christoffersen, Knud, adjunkt (KC). Religion i 2a, 3y. Oldtidskundskab i 1t, 1v. Historie i 3b, 3c, 1t, 2u, 3x, 1p.

Clausen, Mogens, adjunkt (MC). Religion i 2b, 2c, 3a, 3b, 2t, 2y, 2z, 3v. Historie i 1d, 1u, 1y, 1z, 2x, 1q.

Davidson, Bo, adjunkt (BD). Musik i 1a, 1b, 2abcdM, 2du, 1t, 1y, 2yz. Psykologi i 2PQ.

Due-Hansen, Henning, adjunkt (HD). Religion i 3c, 3u, 3x, 2q. Oldtidskundskab i 2d, 1x, 1y, 1z, 2x, 2z. Historie i 3a, 3v.

Fabricius, Jette, adjunkt (JF). Dansk i 3a, 2x, 3v. Idræt i 2cv, 2dx, 3au, 2yz.

Filskov, Lars, adjunkt (LF). Kemi i 1v, 1x, 1y, 2txF, 2uvF, 2uyzS. Idræt i 2at, 2cv, 2bu, 1pq, 2PQ.

Garde, Susanne, adjunkt (SG). Engelsk i 3cN. Fransk i 1a, 1t.

Hansen, Brita Pilegaard, adjunkt (BP). Geografi i 1c, 1d, 3abcS, 3uyN, 1q.

Hansen, Jens Pilegaard, studielektor (JP). Matematik i 1c, 2d, 2uyzS, 3vF. Kemi i 1z, 2tvxN.

- Hansen, Niels, adjunkt (NH). Matematik i 1v. Fysik i 1x, 3xF, 1PQ.
- Hansen, Viggo Ørby, adjunkt (ØH). Engelsk i 1x, 1p. Samfundsfag i 2acS, 3abcS.
- Haslund, Erik, adjunkt (EH). Engelsk i 1b, 3abN. Idræt i 1at, 1y, 1z, 2y, 3cx.
- Hellmers, Karin, adjunkt (KH). Biologi i 3b, 3uFS, 3yFS, 1p, 1q. Idræt i 3bv, 3cx.
- Hemmingsen, Carl, adjunkt (CH). Fysik i 1v, 2txF, 3uvxyS. Matematik i 1b, 2uvF.
- Haas, Bodil, adjunkt (BH). Dansk i 2a, 2t, 2z. Historie i 2a, 2v, 2q.
- Jacobsen, Lone, adjunkt (LJ). Dansk i 1a, 2c. Latin i 1b, 1c. Oldtidskundskab i 1b, 1c, 2b, 2t, 2u.
- Jensen, Hans Chr., adjunkt (HC). Fysik i 1u, 2tvxS. Kemi i 1t, 1u, 2uyzN, 2tvxS, 2yzF, 2PQ.
- Jensen, Helle, adjunkt (HJ). Matematik i 1x, 2a, 2c, 2PQ.
- Jensen, Karl-Johan, adjunkt (KF). Matematik i 2txF. Fysik i 2uyzS, 2yzF, 2PQ.
- Kondrup, Karen, adjunkt (KK). Dansk i 2d, 1t, 3u. Latin i 2bcNM. Oldtidskundskab i 2c.
- Lantow, Bent, lektor (BL). Tysk i 1c, 3aNSM. Fransk i 3b, 2u, 3u, 3y.
- Lindhardt, Jytte, adjunkt (JL). Dansk i 1b, 2v, 2q. Tysk i 1tu.
- Madsen, Else Toft, adjunkt (TM). Tysk i 2aNMS, 2dNMS, 3bNMS, 1p. Fransk i 2v, 3v.
- Michelsen, Erling, adjunkt (EM). Fysik i 1y, 3uyF, 3vxN. Matematik i 2yzF.
- Monved, Henrik, adjunkt (HM). Dansk i 2y. Historie i 1c, 2c, 2d, 1x, 2t, 2y.
- Mortensen, Bent, lektor (BM). Fransk i 2b, 1v, 2PQ. Musik i 1c, 1d, 2bc, 3bu, 1v, 1z, 1pq.
- Møller, Marianne, adjunkt (MM). Latin i 1a, 1d, 2aNm, 2dNm. Oldtidskundskab i 1a, 1d, 1u, 2a, 2v, 2y.

Nielsen, Emma, kunstpædagog (EN). Formning i 2a, 2b, 3a, 2x, 2y, 3x, 3y, 2PQ.

Nielsen, Erik, adjunkt (N). Matematik i 1y, 3uyN, 1p. Fysik i 1z.

Nielsen, Inge, adjunkt, (IN). Fransk i 1b, 2d, 3c, 1u. Historie i 1a, 1v.

Nielsen, Kim, adjunkt (KN). Samfundsfag i 2bdS, 2uyzS, 3uvxyS, 2PQ. Historie i 2b.

Olsen, Palle, adjunkt (PO). Dansk i 1u, 1q. Musik i 3abcM, 1u.

Pabst, Anne, adjunkt (AP). Dansk i 1c, 3c, 2p. Idræt i 1at, 1bu, 1cv.

Pabst, Steffen, adjunkt (SP). Dansk i 1v, 1x, 3x. Idræt i 1bu, 3au, 3bv, 3y.

Pedersen, Lisbet, adjunkt (LP). Religion i 2d, 2u, 2v, 2x, 2p. Dansk i 3b, 3y.

Pedersen, Uffe Gravers, adjunkt (GP). Engelsk i 1u, 2PQ. Historie i 1b.

Petersen, Carsten, adjunkt (CP). Matematik i 1z, 2tvxS, 3vxN, 1q.

Petersen, Ib, adjunkt (IG). Geografi i 1a, 1b, 2uyzN, 2yzF, 1p. Biologi i 2uyzN, 3vFS, 3xFS.

Petersen, Lis-Marianne, adjunkt (LM). Dansk i 1d, 1y, 1z. Idræt i 2at, 1yz, 3y, 1q.

Philipsen, Erik, lektor (EP). Engelsk i 1c, 1d, 2bdMS, 1t, 1PQ.

Præstekjær, Per, adjunkt (PP). Tysk i 1d, 3c, 1q, 2PQ. Fransk i 2c.

Roslyng-Jensen, Palle, adjunkt (PR). Historie i 2z, 3u, 3y, 2p. Samfundsfag i 2tvxS, 1p, 1q.

Skude, Birthe, adjunkt (BS). Geografi i 2acS, 2bdS, 2tvxS, 2uyzS, 2txF, 3uvxyS. Idræt i 1dx, 2bu, 1p.

Sonne-Hansen, Ralph, adjunkt (RS). Geografi i 2tvxN, 2uvF, 3vxF, 3vxN. Biologi i 2tvxN, 3vxN.

Sørensen, Grethe, kunstpædagog (GS). Formning i 2c, 2du, 3bu, 3cv, 2t, 2v, 2z, 1p, 1q.

Thorup, Bente, adjunkt (BT). Engelsk i 1y. Fransk i 2a, 3a, 1x, 2z, 3x.

Westh, Birte, adjunkt (BW). Engelsk i 2acN, 3abcMS, 1z. Fransk i 2t.

Wiberg, Axel, lektor (AW). Biologi i 3a, 3c, 3uyN. Idræt i 1cv, 1dx, 2dx, 2z.

Vikarer

Under Ketty Brinckers barselsorlov har cand. mag. Kirsten Lise Lansner vikarieret i engelsk og fransk.

Under Bodil Haas's barselsorlov har cand. mag. Anette Tamborg vikarieret i dansk og historie.

Under Karin Hellmers barselsorlov har cand. scient. Anne Mette Rasmussen vikarieret i biologi og idræt.

Under Lisbet Bjerregård Pedersens barselsorlov har cand. mag. Asger Lorentsen vikarieret i religion og cand. mag. Jan Andersen vikarieret i dansk.

Lærerkandidater

Følgende kandidater har i skoleåret 1977-78 gennemgået det praktiske kursus i undervisningsfærdighed ved Frederikssund Amtsgymnasium:

Efterårssemestret 1977:

Cand. mag. Tove Elkjær i musik og fransk.

Cand. mag. Ole Jelby i tysk og dansk.

Cand. phil. Anne Kathrine Binzer Kristensen i dansk.

Cand. mag. Jørgen Lysemose i samfundsfag og legemsøvelser.

Cand. scient. Anne Mette Rasmussen i biologi og legemsøvelser.

Kunstpædagog Lars Serena i formning.

Stud. mag. Grethe Severinsen i samfundsfag.

Forårssemestret 1978:

Cand. mag. Kirsten Vinding Ejlertsen i engelsk og fransk.

Cand. phil. Annie Godt-Hansen i dansk.

Cand. scient. Aase Nyboe Munk i biologi.

Cand. mag. Otto Rühl i historie og religion.

Stud. mag. Grethe Severinsen i geografi.

Inspektion, tilsyn med samlinger m. m.

Administrativ inspektion: Marianne Møller, Knud Christoffersen.

Studievejleder for HF: Brita Pilegaard Hansen.

Studievejleder for gymnasiet: Inge Nielsen og Birte Westh.

Boginspektion: Ralph Sonne-Hansen.

Indre inspektion: Marianne Møller.

Tilsyn med fysisk-kemisk samling: Erik Nielsen og Hans Christian Jensen.

Tilsyn med biologisk-geografisk samling: Axel Wiberg og Brita Pilegaard Hansen.

Bibliotekar: Henning Due-Hansen.

Sekretærer: Lise Hansen, Astrid Knudsen, Jytte Hansen.

Skolens elever

Elevantallet

Fordeling af eleverne på klasserne (pr. 15. marts 1978):

Klasse	Drenge	Piger	Ialt
1a	2	19	21
1b	5	20	25
1c	3	24	27
1d	4	19	23
1t	18	8	26
1u	13	11	24
1v	19	4	23
1x	19	9	28
1y	14	12	26
1z	15	9	24
2a	4	18	22
2b	6	15	21
2c	6	15	21
2d	4	18	22
2t	15	5	20
2u	14	11	25
2v	15	7	22
2x	13	8	21
2y	19	4	23
2z	16	7	23
3a	1	17	18
3b	3	18	21
3c	2	15	17
3u	12	7	19
3v	13	6	19
3x	13	7	20
3y	9	8	17
1p	8	18	26
1q	6	20	26
2p	9	14	23
2q	11	14	25
Ialt	311	387	698

Fordeling af eleverne på kommunerne:

Allerød kommune	50
Frederikssund kommune	156
Frederiksværk kommune	122
Hundested kommune	18
Jægerspris kommune	49
Skibby kommune	28
Skævinge kommune	14
Slangerup kommune	59
Stenløse kommune	89
Ølstykke kommune	102
Andre kommuner	9

Afgangsklasser 1978

Studentereksamen

3a:

Eva Aabjerg, Hanne Winther Andersen, Annette Eriksen, Hanne Marie Frederiksen, Bente Irene Jensen, Helle Lindgaard Jensen, Marianne Jeppesen, Jesper Krarup, Marianne Schmidh Kristiansen, Laila Maria Lyng Madsen, Sidsel Nielsen, Hanne Olesen, Mai-Britt Olsen, Bente Buch Pedersen, Birgitte Kjeld Pedersen, Tina Marie Pelant, Unni Dahl Rasmussen, Susanne Schjoldann Sørensen.

3b:

Inger Gitte Andersen, Annilene Christensen, Ilse Jette Hansen, Tinna Reenberg Hansen, Niels Jakob Helweg-Larsen, Anette Granhøj Jørgensen, Randi Kimmer Jørgensen, Henriette Pernille Ladefoged, Alan Lempel, Jane Nielsen, Kirsten Anette Falk Nielsen, Joan Dorrit Olsen, Anne Pedersen, Jette Birkstrøm Pedersen, Claus Peter Saunte, Laila Annette Sparresø, Lone Steenholt, Lotte Sørensen, Helle Ussing Timm, Astrid Henriette Weitemeyer, Anne Wester.

3c:

Charlotte Elisabeth Bender, Marianne Chdistensen, Kirstin Degenhardt, Ann Birgit Hansen, Eva Hoffmann, Bente Susanne Jakobsen, Birgitte Pihl Jacobsen, Marianne Annette Jørgensen, Solvej Lyng Jørgensen, Klaus Malling Körvell, Hanne Grethe Simony Larsen, Karen Tina Larsen, Mette Bodil Meldgaard, Louise Nathansen, Esben Holm Nielsen, Janne Næs, Anne-Marie Bach Rasmussen.

3u:

Jens Hjarup Andersen, Claus Aude Buchholdt-Andersen, Hanne Kjær Christensen, Ib Christensen, Carl Ove Holm Eskildsen, Pia Glarø, Jimmy Peter Hansen, Kenneth Hansen, Annette Rosenkrantz Segelcke Hesselgren, Anette Jensen, Hanne Kristensen, Stewart Kim Lindberg, Susanne Nisbeth, Stig Henning Persson, Johnny Petersen, Jesper Scheuer-Larsen, Helle Margrethe Bøje Thomsen, Søren Iver Thorsen, Michael Wadt.

3v:

Ulla Metethe Andersen, Ria Hartmann Andreasen, Kim Berthelsen, Niels Christophersen, Bodil Lindekilde Eriksen, Susanne Benedikte Bolbroe Friis, Jan Haugbølle Johansen, Morten Jørgensen, Morten Knudsen, Bjarke Stemann Larsen, Gorm Larsen, Ole Elmegaard Mortensen, Lars Nielsen, Lone Gilmor Nielsen, Bjarne Persson, Kim Richter Petersen, Dorte Sørensen, Allan Kenneth Thor, Iver Bjerring Thuesen.

3x:

Solveig Winther Andersen, Asser Troels Assals, Lani Bannach, Jan Bertore, Maibrit Georg, Birgitte Gundersen, Carsten Thye Hansen, Johnny Hansen, Birte Hvarregaard, Lars Thorbjørn Jensen, Thorsten Skovsgaard Boritz Jensen, Jens Kaalby, Anne-Grethe Larsen, John Larsen, Per Borch Petersen, Inga Bogø Poulsen, Jens Rosling, Henrik Schefferling, Søren Ejnar Skov, Erik Michael Uttenthal.

3y:

Tina Helgogaard Abrahamsen, Per Skjoldager Andersen, Jens Ellesgaard, John Hansen, Lisbeth Hansen, Tina Tving Hansen, Hanne Hartmud, Keld Ivan Larsen, Bente Maigaard, Frank Nielsen, Henning Nielsen, Allan Pedersen, Uffe Pedersen, Ernst Orkisz Rasmussen, Hanne Erdman Rasmussen, Hanne Birgit Sørensen, Helene Kirstine Thorsen.

HF-kursus

2p:

Jens-Erik Andersen, Niels Erik Andersen, Laila Dahlbæk Sylvest Bell, Niels Riishøj Christensen, Anette Winther Dal, Kurt Decker, Finn Ebbe Hansen, Henrik Hansen, Kirsten Lisbeth Hansen, Jette Møller Jensen, Klaus Michael Jensen, Lillian Jensen, Ruth Birgit Jensen, Vivian Johansen, Randi Solveig Larsen, Ruth Primdahl Lorentsen, Rikke Birgitte Malta-Müller, Ida Elisabeth Mogensen, Eric Præst Nielsen, Connie Nordencrone, Marianne Okkels, Thomas Petersen, Janne Sørensen.

2q:

Jens Fritzel Andersen, Lis Andreasen, Jan Henrik Barslund, Susanne Børglum, Jørn Christiansen, Jørgen Fusager, Lars Fruergaard, Jonna Kirstine Glarø, Jesper Claus Hansen, Margit Hærsløv, Gitte Nyboe Jakobsen, Vinni Husted Jensen, Anita Frimann Jeppesen, Teddy Frimann Jeppesen, Vagn Jørgensen, Pia Heitzmann Knudsen, Maj-Britt Lis Källstrøm, Claus Larsen, Dorris Nielsen Markussen, Pia Susan Marstrand-Jørgensen, Jens Nielsen, Pia Nielsen, Helle Skytte Olsen, Mikael Rolle, Ulla Stenbæk.

Forskellige meddelelser

Karakterer, andre bedømmelser og vidnesbyrd

Gymnasiet.

Når læreren og eleverne i en klasse har planlagt arbejdet i et fag for en vis periode under lærerens ansvar, skal undervisningen i den pågældende periode løbende evalueres, så elever og lærer får information om udbyttet af undervisning og arbejde. Metoder og midler til evaluering af den enkelte elevs og elevgruppens udbytte af undervisningen må aftales mellem lærer og elever, således at man dels skaffer sig evalueringsresultater med henblik på den videre tilrettelæggelse af undervisningen og dels giver læreren mulighed for – for eksempel ved samtale, iagttagelse og diagnostiske prøver – at skaffe sig indtryk af den enkelte elevs faglige standpunkt.

I hvert af de fag, hvori der til studentereksamen gives årskarakterer, skal der mindst én gang om året – og kan der, efter lærerrådets beslutning, to gange om året – gives meddelelse til hjemmet om elevens standpunkt. Såfremt eleven er fyldt 18 år eller har indgået ægteskab gives meddelelsen dog til eleven selv. Standpunktsmeddelelsen skal senest gives i marts måned og udtrykkes ved en karakter fra den til studentereksamen benyttede karakterskala og kan ledsages af et i ord affattet vidnesbyrd om elevens anlæg og arbejde i faget. Karakteren skal ledsages af et vidnesbyrd, dersom elevens standpunkt bedømmes til under 6, eller hvis den betegner en væsentlig nedgang i faget i forhold til den forudgående bedømmelse af standpunktet. For at sikre ro om den første tids undervisning i gymnasiet må der i 1. gymnasieklasse ikke afgives standpunktsbedømmelse inden december. Umiddelbart før der afgives standpunktsbedømmelse, skal elevernes forhold i relation til standpunkt drøftes på et lærerforsamlingsmøde.

Højere Forberedelseksamen.

Ved HF gives der ikke karakter under kurset, men ved afslutningen af hvert semester kan læreren give en standpunktskarakter, såfremt kursisten fremsætter ønske derom.

Når der ikke lægges megen vægt på, om standpunktsvurderingerne kommer til kursisternes kundskab, skyldes det, at disse karakterer ikke har nogen betydning for eksamensresultatet.

Karakterskala

Enhver bedømmelse af eleverne i gymnasiet og HF skal udtrykkes ved en af følgende karakterer: 13 - 11 - 10 - 9 - 8 - 7 - 6 - 5 - 03 - 00.

- 13 gives for den usædvanlige selvstændige og udmærkede præstation.
- 11 gives for den udmærkede og selvstændige præstation.
- 10 gives for den udmærkede, men noget rutineprægede præstation.
- 9 gives for den gode præstation, der ligger lidt over middel.
- 8 gives for den middelgode præstation.
- 7 gives for den ret jævne præstation, der ligger lidt under middel.
- 6 gives for den noget usikre, men nogenlunde tilfredsstillende præstation.
- 5 gives for den usikre og ikke tilfredsstillende præstation.
- 03 gives for den meget usikre, meget mangelfulde og utilfredsstillende præstation.
- 00 gives for den helt uantagelige præstation.

Ved en afsluttende prøve stilles følgende betingelser for, at prøven er bestået:

- a) summen af samtlige karakterer skal være mindst 5,5 gange karakterernes antal.
- b) summen af de to laveste karakterer plus gennemsnittet af de resterende karakterer skal være mindst 13.

Studentereksamen er kun bestået, hvis disse krav er opfyldt for såvel årskaraktererne som for eksamenskaraktererne.

Ved HF, hvor der ikke gives årskarakterer, skal kravene være opfyldt for eksamenskaraktererne.

Forsømmelser og fritagelser

Når en elev er optaget i gymnasiet eller på HF-kursus, har eleven pligt til at følge undervisningen, herunder at aflevere skriftlige hjemmeopgaver.

Ifølge Undervisningsministeriets cirkulære af 26. marts 1973 er skolen pligtig til at føre nøje regnskab over elevernes forsømmelser, og skolen beder om, at dens arbejde lettes ved at følgende regler overholdes:

Hvis en elev har måttet forsømme undervisningen på grund af sygdom, afleverer eleven første skoledag efter fraværelsen på skolens kontor en skriftlig redegørelse for forsømmelsens varighed og årsag.

Denne redegørelse skal, hvis eleven er under 18 år, underskrives af en af elevens forældre/værger. Er eleven over 18 år, kan han/hun selv underskrive den pågældende erklæring på blanketter, der er fremlagt i skolens forkontor.

Ønsker en elev på grund af sygdom at tage hjem i skoletiden, må eleven henvende sig på skolens kontor, inden skolen forlades.

Fritagelse for undervisning i enkelte timer eller en eller flere dage kan gives af rektor, men da en elev, der er optaget i gymnasiet eller på HF-kursus, har pligt til at følge undervisningen, bevilges fritagelsen kun i ganske særlige tilfælde. F. eks. bør lægebesøg, tandlægebesøg og køreprøver lægges uden for skoletiden, og kun ganske særligt store familiebegivenheder i elevens familie kan give anledning til fritagelse.

Ønskes fritagelse for en elev under 18 år, afleverer denne senest dagen før fritagelsen en ansøgning på skolens kontor, underskrevet af en af elevens forældre/værger. Ønsker en elev over 18 år fritagelse, kan han/hun selv skrive og underskrive en ansøgning herom.

Skolen vil gerne have lov at regne med, at når en ansøgning om fritagelse foreligger, har forældre/værger og elever foretaget en så kritisk vurdering af nødvendigheden af denne fritagelse, at bevillingen af tilladelsen kun behøver at være en formalitet.

Forældremøder

Skolen er interesseret i et samarbejde mellem hjem og skole. Alle forældre er velkomne til når som helst at henvende sig til skolen i spørgsmål vedrørende deres børns skolegang. Ønskes en personlig samtale med rektor eller en af skolens lærere, tilrådes det at aftale tid i forvejen.

Endvidere afholdtes der også egentlige forældremøder, og i de senere år har der været afholdt et om efteråret for alle skolens forældre, og to om foråret for forældre til elever i 1g.

I dette skoleår blev der således afholdt 3 forældremøder:

Torsdag den 3. november 1977: Møde over emnet „Dansk- og historie-

undervisningen i gymnasiet og på HF". Efter en indledning om de to fag ved adjunkterne Jytte Lindhardtzen, Henrik Mønved og Henning Due-Hansen var der gruppediskussioner ved kaffebord i kantinen.

Torsdag den 9. marts 1978 og mandag den 13. marts 1978: Forældre-møder for henholdsvis 1bcuvz og 1adtxy med særlig henblik på grenvalgsproblematikken.

På de to sidste møder var der muligheder for at deltage i følgende aktiviteter:

- 1) Orientering om grenvalget ved erhvervsorienteringslærerne.
- 2) Korte forudbestilte samtaler mellem forældre plus elev og lærer (f. eks. med det formål at hilse på hinanden).
- 3) Besøg i specialklasseværelser: sproglaboratorium, fysiklaboratorium, kemilaboratorium, formningslokale o. l. Nogle af disse lokaler var „arbejdende værksteder“.
- 4) Besøg i elevkantin, hvor forfriskninger kunne indtages, og hvor der var lejlighed til at hilse på forældre med elever i samme klasse.

FA-avisen

FA-avisen er ikke et egentlig skoleblad, og hvert nummer består kun af et ark papir. Avisen udkommer den 5. og 20. i hver måned og bringer korte meddelelser af interesse for alle, f. eks. om fællestimer, møder, idræt, kor og orkester.

Statens Uddannelsesstøtte og Ungdomsydelse

Støtte fra Statens Uddannelsesstøtte kan først opnås fra den 1. i måneden efter det fyldte 18. år. Indtil da er der muligheder for at søge støtte i bopælskommunen i form af Ungdomsydelse.

Regler for Statens Uddannelsesstøtte er ret komplicerede. De findes fremlagt i biblioteket og i elevrådslokalet og udleveres i øvrigt fra skolens kontor, så længe oplag haves.

Ansøgningskemaer udleveres på og afleveres til skolens kontor.

I skoleåret 1977-78 har skolens elever indtil 1. marts 1977 fået bevilget

kr. 671.195 i stipendier til 143 elever,

kr. 404.763 i lån til 36 elever.

Befordringsgodtgørelse

Alle elever, der har 7 km eller mere til skolen, kan efter ansøgning få godtgjort rejseudgifter med offentlige befordringsmidler. I ganske særlige tilfælde kan eget befordringsmiddel benyttes. Ansøgning herom skal ske på et specielt ansøgningsskema.

Nævn, råd udvalg og foreninger

Skolenævn og skoleråd

Fra 1. april 1978 afskaffedes den instans i skolens liv, der har haft navnet „Skolenævn“ og erstattedes med „Skoleråd“.

Det afgående skolenævn har haft følgende medlemmer: Tandlæge Kurt Hesselgren (formand), amtsrådsmedlem H. Filtenborg (næstformand), amtsrådsmedlem Søren Hjorth, amtsrådsmedlem Frede Larsen og trafikinspektør Jens P. Pallesen. Endvidere har rektor, lærerrådsformanden og 2 elever været til stede ved møderne.

Skolenævnet har indtil 1. april 1978 haft 3 møder, hvorunder bl. a. følgende sager er blevet behandlet:

Skolens driftsbudget 1978.

Kantinesager.

Afholdelse af forældremøder.

Udlån/udleje af skolens lokaler.

Byggesager.

Orlovsansøgninger for lærere.

Det skoleråd, der starter sin virksomhed efter 1. april 1978, vil have 9 medlemmer: 1 amtsrådsmedlem, 2 forældre, rektor, lærerrådsformanden, 1 lærer, 2 elever og 1 teknisk/administrativ medarbejder. Valgene er ved redaktionens slutning endnu ikke foretaget.

Lærerforsamling

Lærerforsamlingen består af rektor og samtlige lærere ved skolen og har som sine vigtigste opgaver følgende:

- 1) at behandle spørgsmål om elevernes forhold i relation til deres standpunkt,
- 2) på passende tidspunkter, navnlig ved skoleårets begyndelse, at drøfte elevernes arbejdsbyrde med henblik på at opnå en jævn fordeling på såvel ugens forskellige dage som skoleåret,
- 3) at behandle spørgsmål om elevernes opflytning i en højere klasse,
- 4) at behandle sager om elever, der trods mundtlig og skriftlig advarsel har så mange forsømmelser, at der kan være tale om, at de ikke kan indstilles til afgangseksamen.

Lærerforsamlingerne indkaldes af og ledes af rektor.

Lærerråd

Ved skoleårets start konstituerede lærerrådet sig med Kim Mølgård Nielsen som formand, Hans Bjerge som næstformand, Lis-Marianne Petersen som sekretær og Henning Due-Hansen som kasserer.

Lærerrådet har holdt mindst ét møde hver måned – tit to. Forberedende arbejde til møderne er ofte blevet udført i udvalg, som er nedsat af lærerrådet. Af faste udvalg kan nævnes: budgetudvalg, årsprøveudvalg, kunstudvalg, sikkerhedsudvalg, ekskursionsudvalg.

Elevrådet

Elevrådet er elevernes demokratisk valgte organ, hvor elevernes sag forsvares såvel udad som indad til.

Elevrådet består af en elev fra hver klasse. Disse har stemmeret ved elevrådsmøderne. Alle elever har taleret ved møderne, hvilket sikrer, at Elevrådet hører alle de argumenter, der er i de sager, som behandles. Derfor er det vigtigt, at elevrådsrepræsentanterne før møderne gør rede for de sager, der skal drøftes, så at de elever, der vil sige noget til et eller andet punkt på dagsordenen, kan komme til mødet.

I de foregående år har det været svært, især sidst på skoleåret, at få opbakning til elevrådet, men det har heldigvis ikke været noget problem i år.

Elevrådsmøderne har fra november måned været henlagt til spise-frikvarteret tirsdag og torsdag. Dog ville elevrådet ønske, at den skema-fri time ville blive genindført, da det lettede rådets arbejde, og de enkelte sager fik måske en bedre behandling end nu.

Ved skoleårets slutning bør man gøre status over, hvad Elevrådet har beskæftiget sig med. Det største problem vi har arbejdet med er SU. Vi har deltaget i møder i nogle af de elevorganisationer, der findes, nogle har deltaget i demonstrationer for højere SU. Men indtil nu har det desværre ikke givet det udbytte, som det skulle.

Desuden har Elevrådet gennem en underskriftssamling søgt om at få udbygget cykelstinet til og fra skolen. Disse underskrifter er sendt til amtet og man vil se på sagen der. Klimaet og miljøet har også været debatteret i elevrådet. Dette både med henblik på de fysiske og psykiske gener. Angående de fysiske gener er det hovedsageligt statisk elektricitet, tør luft, pladsmangel og temperatur. Det eneste, vi på denne front har

opnået, er opsættelse af planter, der skulle hæve luftfugtigheden. Skolen lider under samarbejdsproblemer. Dette er kommet til udtryk ved flere lejligheder. Eleverne har haft problemer med trykning af skolebladet. Det har ikke kunnet lade sig gøre at benytte lærerlaboratoriet til trykningen, fordi man hverken fra lærerside eller fra skolens ledelse har haft den fornødne tillid til eleverne. Også i forbindelse med afholdelse af elevfester har det været vanskeligt at diskutere sig til rette med skolens ledelse om arrangementernes afvikling.

Et positivt træk i det forløbne skoleår er, at man har fået en klar forbedring af Elevrådets økonomiske forhold.

Konklusionen på det foregående års arbejde må være, at vi har opnået for få resultater. Derfor må vi opfordre kommende årgange til en meget aktiv indsats på elevfronten.

Elevrådet.



Mellemtide.

Samarbejdsudvalg

Samarbejdsudvalgets medlemmer pr. 1. marts 1978: Rektor (formand), Kim Mølgaard Nielsen, Hans Bjerger, Jytte Lindhardtzen, Mogens Clausen (alle lærere), Lars Holmberg 2z, Ole Olsen 1p, Claus Saunte 3b og Anna Jeppesen 1d.

Samarbejdsudvalgets opgave er gennem gensidig information og forhandlinger at fremme samarbejdet mellem lærere og elever, fremskynde sagers løsning og elevers bestræbelser.

Af sager, der har været til behandling, kan nævnes: arrangement af fællestimer og studiekredse, skolens årsfest, skolens ordensregler, kantine-sager, idrætsanlæg, juleafslutning, skolebladets trykning, skrivemaskiner til elever, elevfester, 3g's og 2HF's sidste skoledag og translokation 1978.

Morgensamlinger

Under samarbejdsudvalget har der i det forløbne skoleår været afholdt morgensamlinger, som lejlighedsvis blev afholdt i 10-frikvarteret. Emnerne for morgensamlingerne kan være meget forskellige. I nogle tilfælde har en klasse opført mindre sketches, i et enkelt tilfælde er morgensamlingen blevet anvendt til orientering om elevrådsarbejde.

Kunstudvalget

Efter en meget stille periode sidste år er der i år sket en hel del i kunstudvalget.

Vi har oprettet en kunstforening, som alle forældre, elever og lærere kan blive medlemmer af.

Kunstudvalget har indkøbt 3 serigrafier og 1 akvarel. I denne forbindelse skal det nævnes, at uden Tinna (1d) og Mette (3c) havde det ikke været muligt at erhverve så megen kunst for de 2000,- kr., som skolen i år stillede til rådighed for kunstindkøb.

Disse 3 dejlige serigrafier, som skolen nu besidder, er af Henning Damgård-Sørensen, Bent Karl Jacobsen og Karl Åge Riget, mens akvarellen er af Niels Winkel.

I løbet af året har der været afholdt en række udstillinger på skolen. Den første var en udstilling med blyant- og kultegninger samt akvareller

af Morten Knudsen (3v). – Derefter fik vi gennem Frederikssund Kunstforening udstillingen: „Færøsk Kunst“. Denne udstilling varede fra den 14.-2. til den 25.-2. Skolen købte her et enkelt linoleumssnit.

I perioden 7.-4. til 7.-5. stod den nyoprettede kunstforening som arrangør af sin første udstilling. Der blev her lagt ud med „Trykkerbanden“, og det er så meningen, at foreningen i fremtiden skal arrangere ca. 3 udstillinger pr. skoleår.

I maj måned fik skolen lov til at låne Willumsengrafik fra Willumssenmuséet, og kunstudvalget vil hermed gerne rette en tak til museumsinspektør Lejla Krogh, der har været så venlig at udlåne billederne.

Den sidste udstilling i dette skoleår var en vandreudstilling, som vi fik gennem amtet. Den viste os et stort opbud af forskellige tryk, som vi kunne glæde os over fra 15.-4. til 15.-5.

Endnu en begivenhed, som vi ikke må glemme – selvom vi endnu ikke har mærket så meget til den – er den ophængning, som skolen er blevet tildelt af Statens Kunstfond. Herfra bliver der deponeret et stofbilled, 2 olieblade, 2 blyanttegninger, et antal træsnit samt en bog. Præcist hvornår disse arbejder er skolen ihænde vides endnu ikke.

Kunstforeningen på Frederikssund Amtsgymnasium

I november 1977 blev der taget initiativ til den kunstforening på Frederikssund Amtsgymnasium, som nu er en realitet.

Foreløbig har foreningen som medlemmer tre forældre, fem elever og nitten lærere.

Det årlige kontingent er på 150 kr. for forældre og lærere og 50 kr. for elever.

Da kunstforeningen er planlagt på privat basis af lærere og elever på skolen, har vi vedtaget, at udgåede elever og forældre til disse, kan vedblive med at være medlemmer så længe de har lyst. Udgåede elever betaler fuld pris, når de ikke længere er studerende eller arbejdsløse.

Formålet med kunstforeningen er at vise skiftende udstillinger af god kunst, dog fortrinsvis ung kunst.

Der sigtes mod at afholde ca. tre udstillinger om året, og kontingentet skal dække udgifter og transport vedrørende disse. Endvidere udloddes der gevinster blandt foreningens medlemmer på mindst 100 kr. og højst 1000 kr. pr. udstilling. Disse beløb kan bruges til indkøb eller del-

vis betaling af et arbejde fra en kunstforeningen arrangerede udstillinger.

Indmeldelse i kunstforeningen sker ved at tilsende postanvisning eller check på kontingentet til:

*Kunstforeningen på Frederikssund Amtsgymnasium,
Odinsvej 3,
3600 Frederikssund.*

Foreningens kasserer er Grethe Sørensen.

Skolekomedie

Skolekomedien er forbeholdt 2g og 1HF og opføres om foråret her på gymnasiet. I år fik vi af hjælpsomme lærere råd og vejledning med instruktionen: Preben Andersen og Jette Fabricius, og med kulisser og lysbilleder: Henrik Monved og Emma Nielsen.

Skolekomedien blev opført den 30. og 31. marts og var et ret ukendt stykke af Soya: „Petersen i dødsriget“.

Soya har hentet inspiration fra „Orpheus i underverdenen“ og har sat handlingen ind i 50'ernes dagligdag. Handlingen: Orla Petersen, hvis



kone er død, tager til dødsriget for at få sin kone med tilbage til livet ved at besnære dødsrigets vogtere med musik. I modsætning til Orpheus får han sine kone med til livet.

De medvirkende var: Steen Petersen 2b, Bodil Tinghuus 2c, Henrik Guhle 2b, Susanne Becker 2b, Esben Milling 2v, Helen Jørgensen 2a, Henning Klibo 2v, Helle Mortensen 2z, Lene Nyboe Jacobsen 2z, Jens Bager 2b, Jette Larsen 2c, Steen Larsen 2u, Astrid Buch Hansen 2c, Hanne Ølund 2b, Kristine Huge-Jensen 2c og Yvonne Jensen 2b.

Sufflør: Rie Seibæk 2c.

Kostumer: Lene Nyboe Jacobsen 2z, Bente Petersen 2c, m. fl.

Lyd: Kim Borreby 2y, Torben Nielsen 2z.

Lys: Esben Milling 2v, Steen Larsen 2u.

Lysbilleder: Annabel Lee Krarup 2u, Mette Løkke 2u, Marianne Løyché 2u.

Rekvisitter: Mette Løkke 2u, Marianne Løyché 2u, m. fl.

Kristine Huge-Jensen 2c.

Filmklubben

Filmklubbens formål er at vise gode film, som kan fange alles interesse og derved skabe større fællesskab eleverne imellem.

Film vi har vist: „Den gamle mand og drengen“, „Ansigtet“ (Bergmann), „Oprøret i Ådalen“, „Troldbunden“, „Hosekræmmeren“, to Beatles-film, „Den andalusiske hund“, „Driver dug falder regn“ og vi sluttede af med den store vesttyske spillefilm „Sagen: Vera Romeyke“.

Alle elever på FA har mulighed for at blive medlem af filmklubben. I det nye skoleårs begyndelse vil der blive sendt klasselister rundt, hvor man har mulighed for at skrive sig på. Selve medlemskabet koster 2,- kr. Er man medlem koster hver film 5,- kr. ellers 7,- kr., forøvrigt er det tilladt at tage gæster med.

Vi tvivler, efter dette års manglende tilslutning fra elevernes side, om hvorvidt der er interesse for en filmklub på FA. Vi foreslår den kommende filmklubbestyrelse at lade filmvalget gå på omgang mellem klasserne, og på den måde opfylde alles ønsker.

Eva Botofte Christensen.

»FAG«

„FAG“ er vort skoleblad her på Frederikssund Amtsgymnasium. Det har med skiftende redaktioner eksisteret i 6 år. Trods det, at redaktionen stort set udskiftes årligt, har vi altid fra redaktionens side haft som mål at skabe et upolitisk blad, der kunne leve op til sit motto: „Bladet skrevet af de mange for de mange“. Dog kræver det ikke alene en indsats fra vor side at opfylde dette motto. Heldigvis lader det til, at en hel del af vor forholdsvis store læserskare er ved at få øjnene op for dette, det er således glædeligt at kunne konstatere en stigning i antallet af indlæg, som dog stadig udgør en for lille del af bladet. Af den grund er „FAG“ i det forløbne år skrumpet ind til at være et blad på ca. 16 sider i modsætning til tidligere års produktioner, som alle har været mammut-blade på gennemsnitligt 30 sider.

Imidlertid er det stadig et tidskrævende job at skulle redigere, sætte og trykke „FAG“, især når dette arbejde hænger på de samme få mennesker hver eneste gang; med andre ord ville det være en stor fordel – ikke alene for selve redaktionen, men især for bladet – hvis nogle flere mennesker i det kommende år ville give en håndsrekning på dette område. Da man stadig mener, at eleverne ikke bør have adgang til pædagogisk værksted har vi atter i år måttet trække på nogle meget hjælpssomme læreres tid og kræfter, når der skulle brændes stencils. Vi er naturligvis taknemmelige for, at man fra lærernes side vil give os en hjælpende hånd, men det er samtidigt beklageligt, at gymnasiets store lærerstab så godt som aldrig kommer med indlæg af nogen art til „FAG“, som jo også gerne fremover skulle kunne kaldes et skoleblad. Dette vil imidlertid ikke være muligt, hvis den nuværende tendens fortsætter. Vi håber, at alle, såvel lærere som elever i det kommende år vil bakke op bag „FAG“, så det også fremover med rette kan kaldes et skoleblad, „skrevet af de mange for de mange“.

Redaktionen.

K. F. S.

K. F. S. (Kristeligt Forbund for Studerende) er et landsomfattende arbejde, der hører ind under Den danske Folkekirke.

I godt og vel 4 år har der her på gymnasiet været K. F. S.-arbejde. Vi har i den periode haft andagter 2 gange om ugen plus månedlige møder med emner, som vi har ment kunne være af almen interesse;

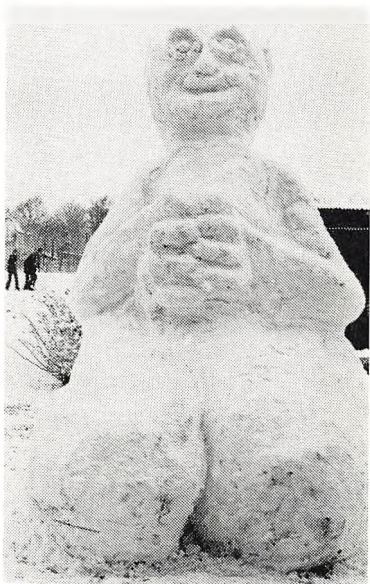
f. eks.: Er Biblen troværdig, Hvad er synd, Kristendom – et produkt af menneskets religiøse behov, og hvorfor netop Jesus. Godt nok har der ikke været mange til møderne, men vi har været glade for dem, der er kommet og dermed har vist interesse. Desuden stiller vi hvert halve år bogbord op i centralgarderoben, hvor man kan se på og købe kristne bøger.

Også i det nye skoleår vil her være K. F. S.-arbejde, -andagter, møder, bogborde, hvilket vil blive annonceret på opslagstavlerne. Ydermere ligger der rundt om på skolen nogle af vore små foldere: „Pro Vita“, som er til fri afbenyttelse. Alle er velkomne til vore arrangementer, og også til at henvende sig til os angående yderligere information om K. F. S.

Ruth 2p, Jens 2t, Birgitte 3c.



Nogle elever fra 2c benyttede i formning vintervejret til at fremstille en pragtfuld sneskulptur.



Nyttige oplysninger

»Færdselsregler«

Når mange mennesker skal færdes et sted, er det nødvendigt med visse „færdselsregler“. Det har fra skolens start været meningen, at der skulle være så få regler som muligt, men alligevel er det blevet til en hel del.

Færdselsreglerne er udarbejdet af samarbejdsudvalget og godkendt af skolenævnet, og de lyder:

Ankomst til skolen bør bl. a. af hensyn til de trafikale forhold finde sted i god tid inden mødetid.

Af hensyn til luftforureningen er tobaksrygning kun tilladt i centralgarderoben og kantinen samt udendørs.

Biblioteket vil – indtil videre som et forsøg – være åbent i skoletiden.

Undervisningslokaler og depotrum er ikke opholdsrum i frikvarterer, mellemtimer m. m., men de kan i disse tidsrum anvendes til faglige konsultationer o. l., når den pågældende faglærer er tilstede.

Bl. a. af hensyn til at de nævnte lokaler indeholder og skal kunne indeholde mange værdier, vil de enkelte faglærere låse, når de forlader deres faglokale(r).

Kantineudsalget vil i skoletiden være åbent i 10-, 11-, 12- og 13-frikvarteret. Det er væsentligt af hensyn til den almindelige trivsel, at hver enkelt elev rydder op efter sig i kantinen.

Indtagelse af mad og drikke må kun finde sted i centralgarderoben, kantinen og udendørs. Dispensation kan undtagelsesvis gives, når rektor og den pågældende faglærer er indforstået hermed.

Øl og alkoholiske drikke må, bortset fra hvad der f. eks. ved særlige lejligheder måtte sælges fra kantineudsalget, ikke nydes i skolens bygninger og på dens grund.

Regler for afholdelse af elevfester

(seneste revision 18. januar 1973).

1. Festerne arrangeres af elevrådet eller et udvalg nedsat af dette.
2. Adgang til festerne har skolens elever mod forevisning af billet samt studiekort ved indgangen. Adgang til festerne har iøvrigt de gæster, hvis skriftlige ansøgning herom er blevet godkendt af samarbejdsud-

valget. Ønsker en festdeltager at forlade skolebygningen midlertidigt, udleveres en billet, som skal afleveres ved deltagerens tilbagevenden til festen. Adgang til festen har også skolens lærere.

3. Af alkoholiske drikke kan der ved festerne sælges øl. Rektor kan ved særlige lejligheder tillade salget af lettere alkoholiske drikke, f. eks. gløgg og punch.

Festdeltagerne må ikke nyde andre drikkevarer end de, de sælges ved festen, og det må kun ske i skolebygningen.

Elevrådet og rektor aftaler inden hver fest, i hvilket omfang øl og alkoholiske drikke skal indkøbes.

Ølsalget og evt. tilberedning og salg af de nævnte alkoholiske drikke forestås af skolens kantinepersonale.

4. Festerne afholdes på aftener før fridage indenfor tidsrummet 18-24. Oprydning og rengøring efter festerne sker i tidsrummet 24-1.

5. Elevrådet har overfor rektor ansvaret for festernes forløb, herunder at ovennævnte regler overholdes.

Ferier og fridage

(De nævnte dage medregnet).

1978:

Mandag den 19. juni til fredag den 4. august: Sommerferie.

Mandag den 16. oktober til fredag den 20. oktober: Efterårsferie.

Onsdag den 27. december til fredag den 25. januar: Juleferie.

1979:

Onsdag den 28. marts: Dronning Ingrid's fødselsdag.

Mandag den 9. april til tirsdag den 17. april: Påskeferie.

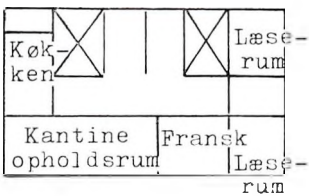
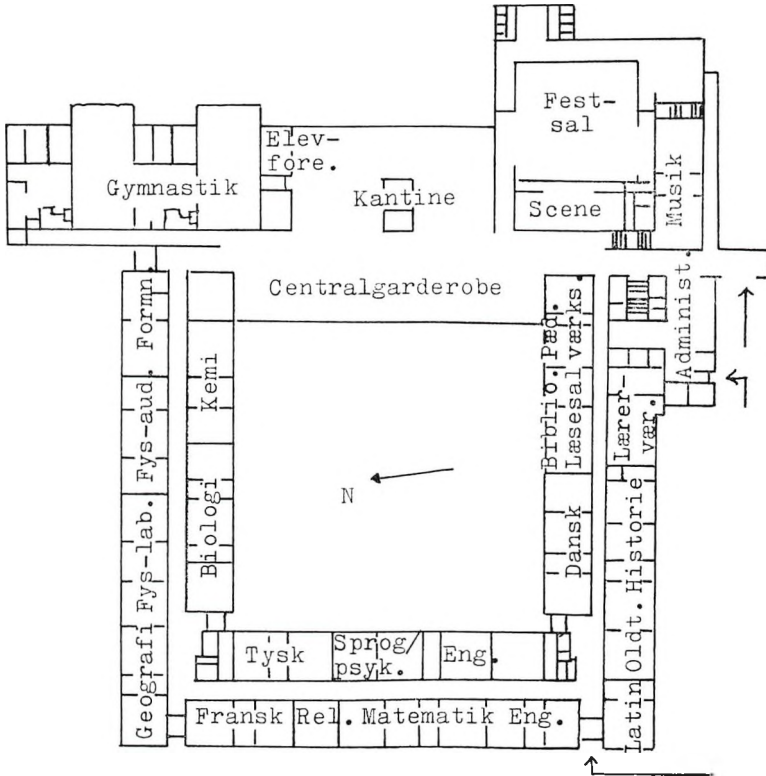
Tirsdag den 5. juni: Grundlovsdag.

Mandag den 25. juni til fredag den 10. august: Sommerferie.

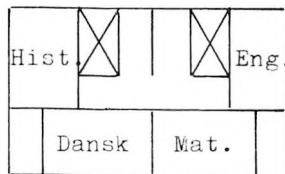
Årsafslutningen finder sted fredag den 16. juni kl. 9.

Skoleåret 1978-79 begynder mandag den 7. august 1978.

Skolens lokaler

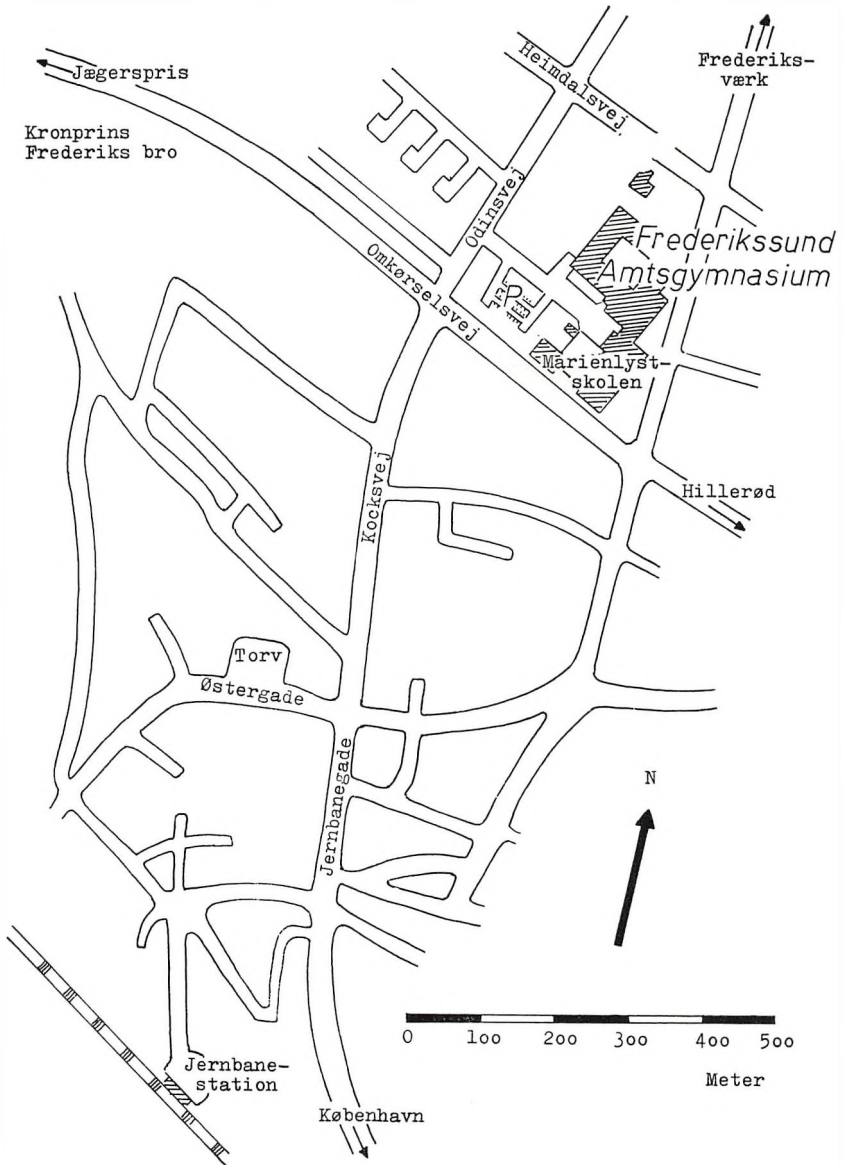


(Stuen)



(1. sal)

Skolens beliggenhed



Skolens rektor:

Erling Balle.

Træffetid: Skoledage kl. 12,10-13,00.

Tlf. (03) 31 30 11.

Skolens kontortid: Kl. 10-14.

Tlf. (03) 31 10 11.

Lærerværelse:

Tlf. (03) 31 30 99.

Skolens pedel:

Ole Larsen, Kong Dansvej 6, 3600 Frederikssund.

Tlf. (03) 31 23 21.

Skolens adresse:

Odinsvej 3, 3600 Frederikssund.

Indholdsfortegnelse

Indledning	side 3
Nogle elevers indtryk fra deres første år på skolen	side 5
Undervisningen	side 8
Gymnasiets linier og grene	side 8
Højere Forberedelseseksamen	side 11
Studieteknik, studievejledning og erhvervsorientering ...	side 12
Introduktionsarrangementer for nye elever	side 13
Introduktionsarrangementet august 1977	side 13
Specialeskrivning	side 14
Fællestimer	side 14
Studiekredse	side 15
Kor og orkester	side 15
Idræt og fritidssport	side 16
Lejrskoler, ekskursioner og skolerejser	side 17
Skolens lærere	side 19
Fastansatte lærere og timelærere	side 19
Vikarer	side 22
Lærer kandidater	side 22
Inspektion, tilsyn med samlinger m. m.	side 23
Skolens elever	side 24
Elevantallet	side 24
Afgangsklasser 1978	side 26
Forskellige meddelelser	side 29
Karakterer, andre bedømmelser og vidnesbyrd	side 29
Karakterskala	side 30

Forsømmelser og fritagelser	side 30
Forældremøder	side 31
FA-avisen	side 32
Statens Uddannelsesstøtte	side 32
Befordringsgodtgørelse	side 33
Nævn, råd, udvalg og foreninger	side 34
Skolenævn og skoleråd	side 34
Lærerforsamling	side 34
Lærerråd	side 35
Elevråd	side 35
Samarbejdsudvalg	side 37
Morgensamlinger	side 37
Kunstudvalg	side 37
Kunstforeningen	side 38
Skolekomedie	side 39
Filmklubben	side 40
„FAG“	side 41
Kristeligt forbund for studerende	side 41
Nyttige oplysninger	side 44
„Færdselsregler“	side 44
Elevfester	side 44
Ferier og fridage	side 46
Skolens lokaler	side 47
Skolens beliggenhed	side 48
Telefonnumre m. m.	side 49

