



Danskernes Historie Online

Danske Slægtsforskeres Bibliotek

Dette værk er downloadet fra Danskernes Historie Online

Danskernes Historie Online er Danmarks største digitaliseringsprojekt af litteratur inden for emner som personalhistorie, lokalhistorie og slægtsforskning. Biblioteket hører under den almennyttige forening Danske Slægtsforskere. Vi bevarer vores fælles kulturarv, digitaliserer den og stiller den til rådighed for alle interesserede.

Støt Danskernes Historie Online - Bliv sponsor

Som sponsor i biblioteket opnår du en række fordele. Læs mere om fordele og sponsorat her: <https://slaegtsbibliotek.dk/sponsorat>

Ophavsret

Biblioteket indeholder værker både med og uden ophavsret. For værker, som er omfattet af ophavsret, må PDF-filen kun benyttes til personligt brug.

Links

Slægtsforskeres Bibliotek: <https://slaegtsbibliotek.dk>

Danske Slægtsforskere: <https://slaegt.dk>

Varde Gymnasium

og HF-kursus

1977/78

Adresse:

Frisvadvej, 6800 Varde.

Telefon:

(05) 22 16 11.

Lærerværelset (05) 22 18 93.

Elevernes mønttelefon (05) 22 11 69.

Rektor:

Morten Muller.

Træffetid: 12-12,30.

Priv. tlf.: (05) 22 12 03.

HF-studievejledere:

Karsten Rosendal.

Elinor Theilgaard.

Administrativ inspektør:

Bent V. Rosendahl.

Leder af skolens bibliotek:

Jytte Langkilde.

Sekretærer:

Inger Erbs.

Esther Kolding.

Ingrid Momme Rosendal.

Pedel:

Svend Aage Møller Madsen,

Varde Gymnasium,

Frisvadvej, 6800 Varde,

tlf. (05) 22 10 06.

Pedelmedhjælper:

N. A. Juhl,

Svalevej 3, 6800 Varde.

Varde Gymnasium

og HF-kursus

Al begyndelse er svær. Det har vist sig vanskeligt for mange nye elever i gymnasiet og HF at få fuldt udbytte af deres arbejde i de første uger af skoleåret. En del af årsagen hertil er sikkert, at de føler sig usikre og rådvilde under de uvante forhold.

Nærværende hefte er tænkt som et forsøg på at afhjælpe dette forhold. Hvis nye elever og deres pårørende læser det igennem inden skoleårets begyndelse, vil de første skoledage måske forekomme eleverne mindre forvirrende. Det er også tænkt som en slags håndbog, som man i skoleårets løb kan slå op i, hvis man er i tvivl om et eller andet vedrørende forholdene på Varde Gymnasium.

Det har ikke været hensigten at anvise løsninger på alle de problemer, som kan tænkes at opstå for eleverne. Ældre elever, lærere og skolens øvrige personale er naturligvis villige til at hjælpe med råd og vejledning, hvis man skulle ønske det. Ikke mindst i den første tid kan det være særdeles nyttigt, at man som ny elev får personlige kontakter ud over sin egen klasse.

STYRELSE

I alle sager, som angår principperne for undervisningen, eksaminer, optagelse af elever m. m. er **Undervisningsministeriet** den øverste myndighed for Varde Gymnasium og HF-kursus. Denne myndighed forvaltes af Direktoratet for Gymnasieskolerne og HF, hvis adresse er Højbro Plads 4, 1200 København K.

Ribe amtskommune er fra 1. april 1973 ejer af Varde Gymnasium. Det betyder, at skolen fra den dag i økonomisk og administrativ henseende sorterer under **Ribe amtsråd** og dets kultur- og undervisningsudvalg, hvis formand er købmand L. Kjærgaard, Hjerting, og som har kontorer i Amtsgården, Sorsigvej, 6760 Ribe.

Når disse overordnede organer træffer beslutninger i spørgsmål, som angår Varde Gymnasium, sker det så godt som altid efter indstilling fra skolen eller efter at skolen har haft lejlighed til at udtale sin mening. Til at sikre, at elever, forældre, lærere o. a. får mulighed for at give deres mening tilkende og derigennem få medindflydelse på skolens forhold, har man en række nævr, råd og udvalg. Da det især er dem, eleverne og deres pårørende kommer i kontakt med og har brug for i det daglige, får de en mere indgående omtale i det følgende:

Skolenævnet har indtil april 1978 denne sammensætning:
advokat N. Rosenlund (formand, forældrevalgt), Varde.
husmoder fru Birgitte Kvist (forældrevalgt), Varde,
amtsrådsmedlem Hans Jørgen Sørensen, Varde,
amtsrådsmedlem Vagn Aage Jessen, Helle,
amtsborgmester Frode Madsen, Varde.

I skolenævnets møder deltager uden stemmeret rektor, lærerrådets formand og repræsentanter for elevrådet; lærer- og elevrepræsentanter må dog ikke overvære behandlingen af visse sager, f. eks. indstilling om ansættelser af lærere. Om skolenævnets opgaver og rettigheder kan man læse udførligt i Lov af 3/9 1974 om styrelsen af kommunernes skolevæsen m. m. § 27 og § 42. Som nogle af de vigtigste kan man fremhæve følgende: Skolenævnet kan afgive udtalelser og stille forslag til amtsrådet om alle spørgsmål, der vedrører skolen; og det skal afgive erklæring i alle sager vedrørende skolen, som forelægges det af amtsrådet. Det foretager indstilling til amtsrådet om ansættelse af lærere og afgiver udtalelse om planer til ændringer af skolens bygninger og anskaffelser af inventar. I øvrigt medvirker det ved løsning af sociale opgaver, som er knyttet til skolen, og formidler sammen med lærerrådet et samarbejde mellem skole og hjem.

Det kan forekomme noget ejendommeligt, at bestemmelserne ikke giver mulighed for en langt stærkere, stemmeberettiget elevrepræsentation i

nævn for skoler, der som Varde Gymnasium overvejende har voksne elever over 18 år. Erfaringerne fra det hidtidige arbejde i Varde Gymnasiums skolenævn viser imidlertid, at nævnet har været endog særdeles lydhørt og positivt over for elevsynspunkter og -ønsker. Det er derfor vigtigt for eleverne, at de gennem deres repræsentanter følger med i og deltager i nævnarbejdet.

Elevrådet er sammensat og arbejder i overensstemmelse med disse vedtægter:

§ 1. Formål.

1. Elevrådet er elevernes officielle repræsentation. Det varetager på demokratisk vis elevernes interesser og repræsenterer disse indtil over for skolens lærere og leder, og udadtil over for offentligheden.

§ 2. Elevrådets sammensætning og valg.

1. Elevrådet består af et medlem fra hver klasse og af seks medlemmer, der vælges af alle skolens elever ved et elevmøde.
2. Alle valg til elevrådet er skriftlige og hemmelige.
3. Valg af klasserepræsentanter foregår før elevmødet i november i de enkelte klasser; det finder sted i to omgange. I første omgang stemmer klassens elever på, hvem de vil, blandt klassens elever. I anden omgang stemmes der blandt de elever, der har opnået de tre højeste stemmetal, afgivet på dem, der er villige til at modtage valg. I tilfælde af stemmelighed vælges den, der ved primærvalget fik flest stemmer. Er der stadig stemmelighed, foretages lodtrækning.
4. Til valg af fællesvalgte elevrådsmedlemmer udgør klasserepræsentanterne valgbestyrelsen. Til denne indgives forslag om kandidater, der er villige til at modtage valg, senest tre dage før elevmødet i november. De seks kandidater, der får de seks højeste stemmetal, er valgt. I tilfælde af stemmelighed foretages lodtrækning. Suppleanter fra klassevalgene kan stille op til fællesvalget.
5. Efter fællesvalget vælges elevrådsformanden ud af det nye elevråds midte ved en afstemning blandt alle skolens elever. Dette valg finder sted blandt de opstillede kandidater, der er villige til at modtage valg. Hvis en kandidat efter denne første omgang har opnået over 50 % af de afgivne stemmer, er vedkommende valgt, ellers foretages omvalg blandt de to kandidater, der har opnået de to højeste stemmetal. Er der efter denne afstemning stemmelighed, foretages lodtrækning. De nye klasserepræsentanter udpeger blandt de elever, som ikke stillede op til fællesvalget, 4 personer, der som valgbestyrelse skal varetage formandsvalget.

6. Desuden vælges blandt de kandidater, der er villige til at modtage valg, 1 gymnasiast ved en afstemning blandt gymnasiasterne, 1 HF-kursist ved en afstemning blandt HF'erne samt 1 gymnasiast eller HF-kursist ved en afstemning blandt alle elever, til sammen med formanden at være medlemmer af skolens samarbejdsudvalg.
7. 1.g-klasserne og 1. HF-klasserne afholder inden udgangen af august valg af klasserepræsentanter efter samme retningslinier som klassevalgene i november. 1.g og 1.HF afholder tillige klasserepræsentantvalg samtidig med den øvrige del af skolen i november.
8. Ikke valgte kandidater er suppleanter til klasse- og fællesvalgte pladser i rækkefølge efter stemmetal.
9. Ekstraordinært elevrådsvalg afholdes, hvis mindst 50 % af eleverne ønsker det.

§ 3. Elevrådets konstitution og forretningsorden.

1. Elevrådet skal konstituere sig inden en uge efter valget i november med en næstformand, en kasserer og en sekretær. Ved afgang fra elevrådet skal de i § 2, stk. 6 og de her nævnte poster nybesættes.
2. Et elevråd fungerer fra novembermøde til novembermøde, eller fra ekstraordinært elevrådsvalg til novembermøde.
3. Elevrådet fører protokol over sine forhandlinger og beslutninger, bortset fra lukkede møder, hvor dette ikke er påkrævet. Protokollen er tilgængelig for alle skolens elever.
4. Udvalg nedsat af elevrådet afgiver efter endt arbejde skriftligt referat til rådet; ethvert udvalg vælger på sit første møde en person, der er ansvarlig for udvalgets arbejde. En person kan højst sidde i to udvalg.
5. Regnskabsåret er fra november til november.
6. Elevrådets møder er i almindelighed åbne.
7. Elevrådet må ikke meddele offentligheden oplysninger om skolens forhold, uden at rektor er informeret.
8. Formanden og sekretæren sørger for uddeling af dagsordener og referater, henholdsvis 3 dage før og efter elevrådsmøderne.

§ 4. Elevmøder.

1. Ordinære elevmøder holdes hvert år i november.
2. Indkaldelse sker med seks dages varsel, og dagsorden offentliggøres senest tre dage før mødet. Eleverne skal senest 6 dage før elevmødet gøres bekendt med vedtægternes § 2 stk. 4 og § 5 stk. 1.

3. Novembermødets dagsorden skal omfatte følgende punkter:
Valg af fællesvalgte medlemmer til elevrådet, valg af elevrådsformand og valg af tre samarbejdsudvalgsmedlemmer. Regnskabsaflæggelse og budgetforslag. Valg af to revisorer. Eventuelt.
4. I august afholdes møde for alle 1. års elever. Augustmødets dagsorden skal omfatte følgende punkter:
Orientering om elevrådets arbejde. Eventuelt.
5. Ekstraordinære elevmøder afholdes, når et flertal af elevrådet, et flertal af samarbejdsudvalgets medlemmer, mindst 10 % af skolens elever (disse skriftligt) eller rektor ønsker det.
6. Elevmøder ledes af en af elevrådet udpeget person. Lærere og andre kan normalt overvære elevmøderne, men har ikke som eleverne stemmeret ved disse.

§ 5. Ændringer i vedtægterne.

1. Ændringer i disse vedtægter sker ved hemmelig og skriftlig afstemning blandt alle skolens elever efter forudgående behandling på et elevmøde og skal vedtages med mindst $\frac{2}{3}$ flertal af de afgivne stemmer.
2. Disse vedtægter gælder fra det tidspunkt, de er vedtaget.

Elevrådets formand i 1977 er Chr. Lund Jepsen, 1x.

De nye 1.g.- og 1.HF-klasser vælger midlertidige repræsentanter til elevrådet inden udgangen af august måned.

Lærerrådet består af de lærere, som har deres faste hovedbeskæftigelse ved Varde Gymnasium. Lærerrådets formand i 1976/77 er adjunkt Helge Mygind. Dets medlemmer har pligt til at deltage i møderne. Derudover indbydes som oftest skolens øvrige lærere og repræsentanter for eleverne til at overvære forhandlingerne og eventuelt deltage i dem. Lærerrådet behandler mange forskellige sager, dels nogle, som forelægges dem af myndighederne til udtalelse, f. eks. forslag om budgetter, oprettelse af nye klasser eller grenhold, dels nogle, som det selv rejser, f. eks. forsøgsundervisning, anskaffelser og fornyelser af inventar og undervisningsmidler. Desuden udpeger lærerrådet hvert år ved skoleårets begyndelse 4 medlemmer til

Samarbejdsudvalget (SAU), som yderligere har 5 medlemmer: 4 elever, hvoraf én er elevrådets formand og én er HF-studerende, og rektor, som er SAU's formand.

I undervisningsministeriets bekendtgørelse af 7/7 1971 om de kommunale skolemyndigheders stilling ... til de kommunale eksamenskoler er reglerne for skolenævnets, lærerrådernes og samarbejdsudvalgenes arbejde fastlagt. Om SAU hedder det i § 9:

„Samarbejdsudvalgets opgave ved en kommunal gymnasieskole er gennem gensidig information og forhandlinger at fremme samarbejdet mellem

lærere og elever, fremskynde sagers løsning og koordinere læreres og elevers bestræbelser.

Stk. 2. Samarbejdsudvalget træffer inden for de bevillingsmæssige rammer afgørelse vedrørende fællestimer og studiekredse samt, efter samråd med skolenævnet, i følgende sager, der vedrører elevernes trivsel: faciliteter, praktiske forhold, fritidsaktiviteter og fællesarrangementer såsom skolefester, skolekomedier, sportsstævner m. m.

Stk. 3. Samarbejdsudvalget udarbejder forslag til skolens ordenregler og fremsender dette til skolenævnet til godkendelse.

Stk. 4. Samarbejdsudvalget kan ikke udtale sig om eller på dagsordenen optage sager, som vedrører skolens fag- og timefordelingsplan eller den enkelte lærers forhold eller undervisning. Sager vedrørende enkelte elever kan kun behandles, hvis den pågældende elev er indforstået hermed."

På Varde Gymnasium har SAU tillige den opgave at administrere skolens „Velfærdskasse“. Den får sine midler fra velyndere, forskellige overskud fra fester, køkkensalg o. lign. og kan yde pengehjælp i beskedent omfang i en række tilfælde, hvor det ikke er muligt at få dækket udgifterne gennem de offentlige kasser. Velfærdskassen har således ydet mindre, korte lån til elever, som er kommet i akutte økonomiske vanskeligheder og ikke har kunnet få øjeblikkelig støtte fra andre steder, og den har f. eks. ydet bidrag til anskaffelse af kunstgenstande til udsmykning af skolen.

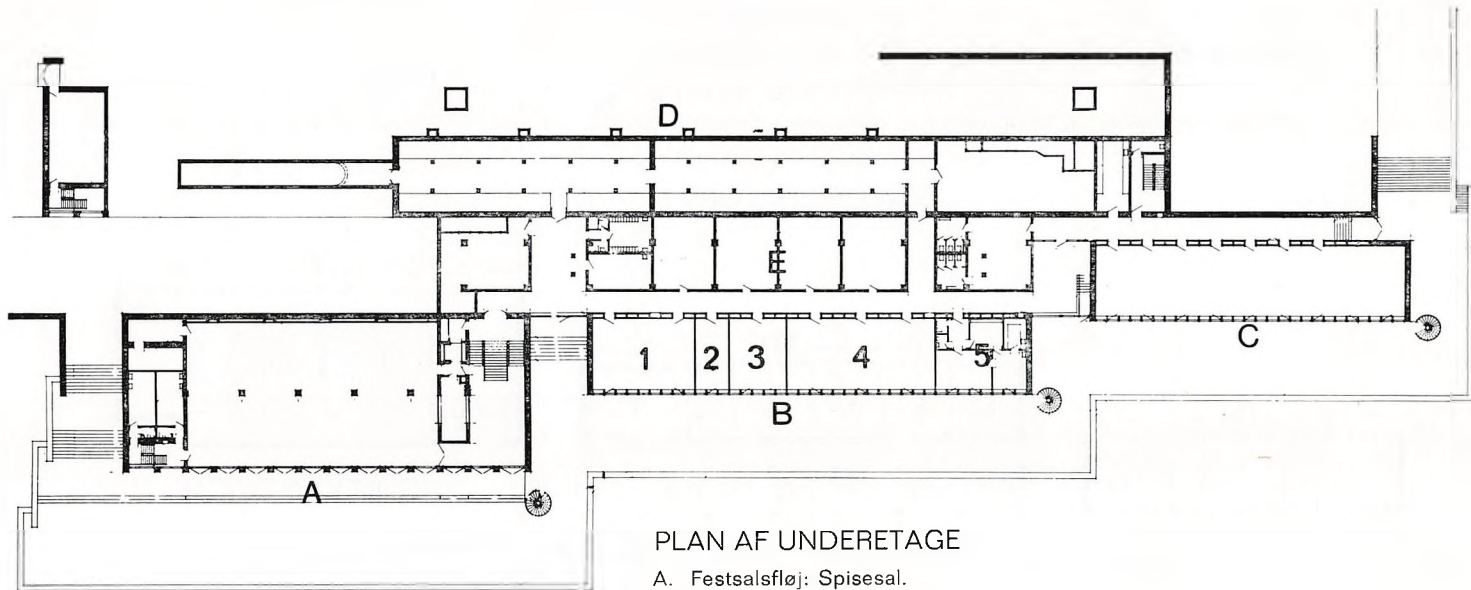
Lærerforsamlingen består, i modsætning til lærerrådet, af alle de lærere, som underviser på skolen. Ved dens møder, som indkaldes og ledes af rektor, behandles udelukkende pædagogiske sager: optagelse og oprykning af elever, tilrettelæggelse af undervisningen i de enkelte fag og klasser, de enkelte elevers standpunkter og karakterer. I lærerforsamlingens møder deltager der normalt ikke elever.

Administration. Til listen på omslagets inderside kan der knyttes enkelte oplysende bemærkninger: HF-studievejlederne, Elinor Theilgaard og Karsten Rosendals opgave er at bistå de HF-studerende i alle spørgsmål, som angår deres studium, f. eks. arbejdsform, valg af tilvalgsfag, indstilling til eksamen o. lign. Det er ofte uundgåeligt, at vejledningen også kommer til at angå personlige, økonomiske eller sociale problemer. Det er vigtigt, at alle HF-studerende hurtigt får nær kontakt med studievejlederen.

De tre sekretærer, fru Rosendal, fru Kolding og fru Erbs, varetager mange forskellige opgaver; til dem er det især klogt at henvende sig med spørgsmål vedrørende Statens Uddannelsesstøtte og sygeforsømmelser.

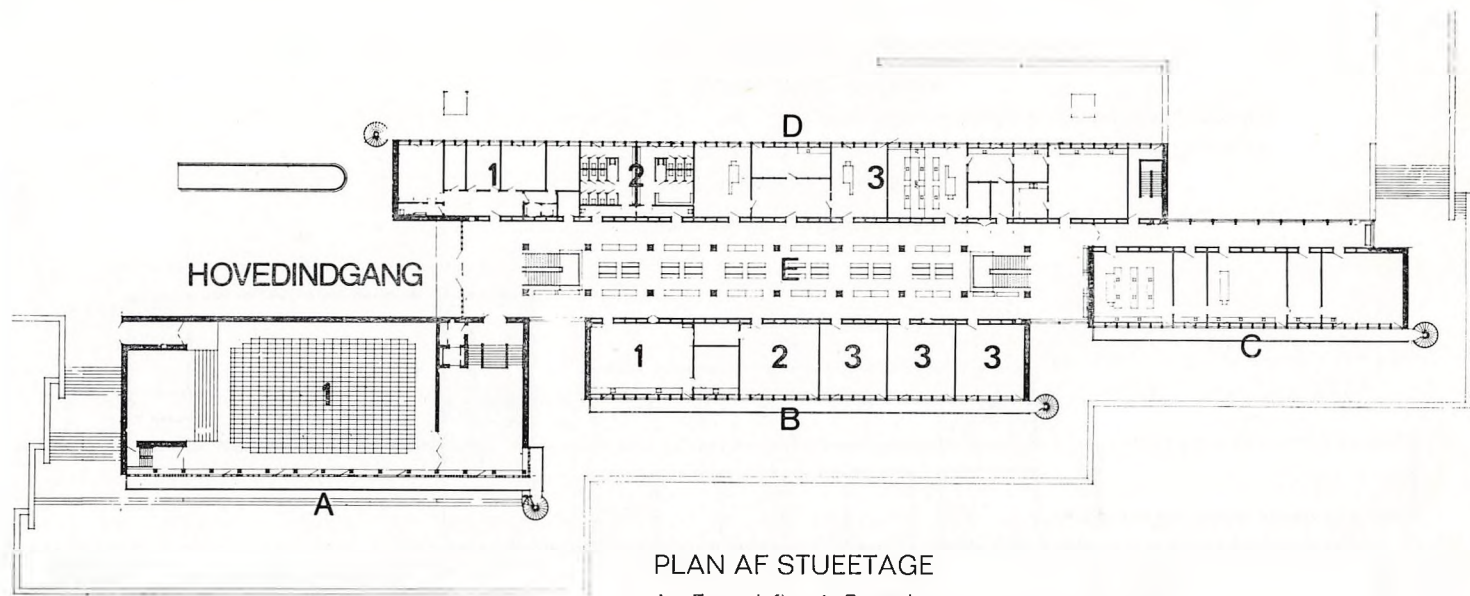
Telefonopringninger til elever kan normalt ikke forventes ekspederet af skolens kontor.

Pedel Sv. Aa. Møller Madsen forestår „Pædagogisk værksted“, hvor duplikering og anden tilvirkning af undervisningsmateriale foregår.



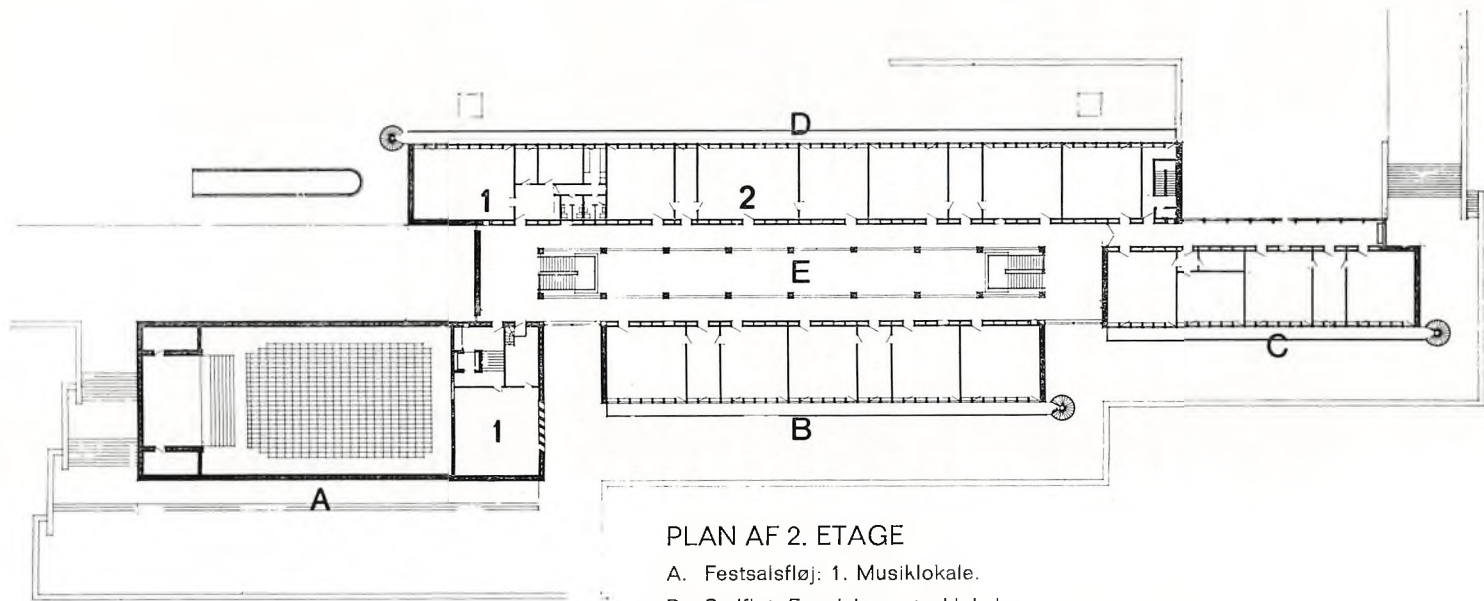
PLAN AF UNDERETAGE

- A. Festsalsfløj: Spisesal.
- B. Sydfløj: 1. Mindre spiselokale, 2. Elevkontor, 3. Bogdepot, 4. Films- og mødelokale, 5. Pædagogisk værksted.
- C. Østfløj: Matematiklokaler.
- D. Nordfløj: Cykelkælder og sikringsrum.
- E. Diverse kælderrum.



PLAN AF STUEETAGE

- A. Festsalsfløj: 1. Festsal.
- B. Sydfløj: 1. Formning, 2. Samfundsfag, 3. Dansk, Latin, Religion.
- C. Østfløj: Biologi og geografi.
- D. Nordfløj: 1. Administration, 2. Toiletter, 3. Fysik- og kemilokaler.
- E. Centralgarderobe.



PLAN AF 2. ETAGE

- A. Festsalsfløj: 1. Musiklokale.
- B. Sydfløj: Engelsk- og tysklokaler.
- C. Østfløj med sproglaboratorium og fransklokaler.
- D. Nordfløj: 1. Lærerværelse m. m., 2. Bibliotek.
I øvrigt humanistiske faglokaler.
- E. Balkon mod centralgarderobe.

BYGNINGER

Varde Gymnasium er en faglokaleskole. Det betyder, at alle fag hver har deres lokaler med den særlige indretning og det særlige udstyr, som fagene har brug for. Det betyder også, at eleverne i de enkelte klasser ikke har noget lokale, som de kan kalde deres egen „hjemklasse“. De må fra time til time vandre fra lokale til lokale. Det vil være klogt af de nye elever at studere etageplanerne, inden skoleåret begynder, og have dette hefte med i de første dage som en slags kort at orientere sig efter.

Når eleverne ikke har nogen „hjemklasse“ som fast tilholdssted, får fællesrummene flere og vigtigere funktioner. Her er lidt om brugen af tre af dem:

Centralgarderoben går man lige ind i ad hovedindgangen. Den er udstyret med nogle skabsmøbler, som på ydersiden ud mod gangvæggene har knager til at hænge tøj på. På indersiden har de nogle „bokse“. Hver elev får to bokse til sin rådighed: en mindre foroven til bøger og en lidt større forneden til skoletaske. Det er altså det sted, som eleven må passere i frikvartererne, hver gang han eller hun skal skifte bøger og andet ud til en time i et nyt fag. – Centralgarderoben er således opholdssted for eleverne i de fleste frikvarterer; derfor bruger vi den i reglen også til korte møder og samlinger, når der skal gives oplysninger til alle om et eller andet af fælles interesse. Mange elever bruger også Centralgarderoben som arbejdsrum i eventuelle mellemtimer. – Da der dagen igennem er fri adgang til Centralgarderoben, bør eleverne undgå at efterlade penge eller værdigenstande i deres tasker og overtøj. Hvis det er nødvendigt for dem at have sådan noget med, kan de deponere det på kontoret i skoletiden.

Spisesalen kaldes i dagligtale „Kantinen“. Også der kan eleverne opholde sig, når de ikke har time. I frokostfrikvarteret sælges der sodavand, mælkeprodukter, frugt og wienerbrød fra kantinekøkkenet. Dagen igennem kan man betjene sig af automaterne med varme og kolde drikke.

Biblioteket ligger på 1. sal til venstre for hovedindgangen. Det har først og fremmest til opgave at fungere som håndbogsbibliotek for det arbejde, som udføres på skolen; men eleverne kan også hjemlåne bøger fra det. Nye elever får i begyndelsen af skoleåret oplysninger om, hvordan de kan benytte og låne bogbestanden derfra og rundt om fra fagklasser og studierum. Man har i SAU vedtaget, at biblioteket alene er et arbejdsrum lige som klasselokaler og studierum, og at man derfor ikke må ryge i det.



Centralgarderobe

ELEVØKONOMI

Undervisningen i gymnasiet og på HF-kursus er gratis.

Læremidler i form af bøger og skrivepapir m. m. udleveres af skolen til eleverne. Desværre tillader økonomien ikke, at eleverne får skolebøgerne som ejendom, men kun til låns. Alle elever bør tænke på, at jo mere skånsomt de behandler de udlånte bøger, desto større mulighed giver de sig selv og skolen for at anskaffe et varieret og tidssvarende udbud af lærebøger. De skal altid, så snart en bog udleveres, skrive navn, årstal og klasse i den og forsyne den med et omslag, som beskytter den mod slid under brug og transport. SAU har vedtaget, at eleverne må foretage noter i skolens bøger, når det sker med blød blyant og i margin; når bøgerne afleveres, skal de være rengjorte. Skolen kan forlange bortkomne eller beskadigede bøger erstattet.

Uddannelsesstøtte. Nye elever får i skoleårets begyndelse nærmere oplysninger herom, og skolens stipendienævn, som består af lærere, elever og en repræsentant for skolenævnet, sørger sammen med administrationen for at hjælpe eleverne og deres pårørende med at udfylde ansøgningsblanketter. Støtte til nyoptagne elever kan næppe forventes at komme til udbetaling før omkring 1. oktober. I øvrigt henvises til de håndbøger, som udleveres ved skoleårets start.

MØDEPLIGT OG FRITAGELSER

Til studentereksamen eksamineres eleverne i et begrænset antal fag og opgiver kun en begrænset del af det pensum, der gennemgås i løbet af skoletiden. Studerende ved HF-kursus eksamineres i alle fag, men i modsætning til selvstuderende opgiver de kun en begrænset del af det gennemgåede pensum. Forudsætningen for sådanne lettelser ved de afsluttende prøver er, at skolen kan stå inde for, at eleverne på tilfredsstillende måde har fulgt gennemgangen af de stofområder, som kræves behandlet. Derfor har eleverne **mødepligt**, og kun sygdom eller anden tvingende årsag bør hindre dem i at deltage i undervisningen.

I Undervisningsministeriets cirkulære af 26/3 1973 om evaluering og meddelelser til hjemmene hedder det om gymnasieelevers forhold:

Skolen skal føre nøje regnskab over elevernes forsømmelser. Dersom en elevs forsømmelse antager et sådant omfang, at rektor nærer betænkelighed over for elevens mulighed for fortsat at følge undervisningen, skal rektor underrette eleven herom. Fortsætter en elevs forsømmelser herefter, skal rektor skriftlig underrette eleven og forældremyndighedens

indehaver om, at der kan blive tale om at tage forbehold ved elevens tilmelding til eksamen ved skoleårets slutning. Umiddelbart før endelig tilmelding til eksamen den 20. marts drøftes på et lærerforsamlingsmøde forholdene for de elever, der har modtaget skriftlig advarsel. Såfremt lærerforsamlingen finder, at det for en af disse elever i et eller flere fag på grund af elevens forsømmelser ikke vil blive muligt at give årskaraktter, skal rektor i henhold til § 7 i undervisningsministeriets bekendtgørelse af 12. marts 1973 om eksamensordningen m. v. indsende en erklæring, som giver oplysning om disse forhold, og direktoratet afgør da, om eleven kan deltage i eksamen ved skoleårets slutning.

For HF-studerende gælder ganske tilsvarende regler. Alle Varde Gymnasiums elever får udleveret en „meddelelsesblok“. Det er i elevernes egen interesse at benytte denne blok til at underrette skolen om eventuelle fraværelses årsag og varighed og til at fremsætte begrundede anmodninger om frihed under særlige omstændigheder. Forsømmelser, som ikke dokumenteres med sedler, må nemlig betragtes som ubegrundet udebliven og kan få indflydelse på afgørelsen af, om en elev kan fortsætte sin skolegang. Meddelelsesblokken anvendes også, når man anmoder om kortvarig fritagelse for deltagelse i faget legemsøvelser; sådan fritagelse gives af fagets lærer, kun for højst en uge ad gangen og højst i 4 sammenhængende uger; til fritagelse af længere varighed kræves lægeattest, som udleveres på skolens kontor og udfyldes af elevens læge. Elever, som er fyldt 18 år eller har indgået ægteskab, og HF-elever kan selv underskrive sådanne oplysninger og anmodninger til skolen; ellers kræves hjemmets underskrift.

Hvis en elev lider af sygdomme eller skrøbeligheder, som kræver et særligt hensyn eller særlig opmærksomhed, bør han eller hjemmet meddele skolen dette, ligesom skolen bør underrettes, hvis en elev må forsumme i længere tid, eller hvis der opstår smitsom sygdom i hjemmet

FRITIDSTILBUD

Skolen er først og fremmest en arbejdsplads og et arbejdsfællesskab; men det er naturligt og ofte ønskeligt, at eleverne af og til får mulighed for at dele også fritidens oplevelser og fornøjelser med hinanden og undertiden tillige med lærerne. Under forudsætning af tilstrækkelig tilslutning kan skolen forventes at tilbyde følgende frivillige aktiviteter uden for den egentlige timeplan.

Fritidssport i én eller to ugentlige timer. Skolen har hvert efterår mulighed for sammen med nabogymnasierne at deltage i en fodboldturnering, et atletikstævne og for at være med i forskellige boldspilturneringer.

Korsang en time om ugen. Koret medvirker ved forskellige af skolens arrangementer og har lejlighedsvis stævner med andre gymnasiers kor.

Dramatik, som regel en gang om ugen om aftenen i nogle måneder. Man har indstuderet mindre stykker med henblik på opførelse.

Studiekredse oprettes efter behov, og når en kvalificeret leder kan skaffes. I 1976/77 har der været studiekredse i datalære.

Teaterforestillinger og koncerter afholdes ofte i skolens Festsal med mulighed for billige billetter til eleverne og andre unge under uddannelse. Ligeledes placeres offentlige kunststillinger hyppigt i vore lokaler. Herom gives der nærmere meddelelse.

Elevforeningen „Warwath“ plejer i skoleårets løb at arrangere en del koncerter, foredragsaftener og elevfester. Foreningen har disse vedtægter:

1. Elevforeningen er oprettet for at give muligheder for fælles aktiviteter uden for skoletiden.
2. Medlemmer af elevforeningen er alle elever, lærere og tidligere elever der har betalt årskontingent.
3. Bestyrelsen vælges af medlemmerne på et medlemsmøde med præsentation af kandidaterne. Lærere og tidligere elever har ikke stemmeret og er ikke valgbare.
4. Bestyrelsen består af 7 medlemmer: formand, næstformand – der også fungerer som sekretær – kasserer og 4 medlemmer, der hver repræsenterer bestyrelsen i et udvalg. Udvalgene sammensættes af frivillige.

Formanden for elevrådet må ikke også være formand for bestyrelsen, og der må højst være 3 elevrådsmedlemmer i bestyrelsen. Formanden eller næstformanden skal gå på skolen det følgende år.

5. Årskontingentet fastsættes ved begyndelsen af hvert år af bestyrelsen.
6. Årskontingentet skal fungere som sikkerhedsnet for de forskellige arrangementer.
7. Inden 15. september vælges ny bestyrelse og to revisorer med resterne af den gamle bestyrelse som valgbestyrelse. Orienterende møde for nye elever holdes af elevforeningen før 15. september.
8. Ændring af vedtægterne skal vedtages af $\frac{2}{3}$ af de fremmødte medlemmer.
9. Indkaldelse til medlemsmøder sker med seks dages varsel, og dagsordenen offentliggøres senest tre dage før mødet.

10. Bestyrelsen fører regnskab og protokol. Begge dele er tilgængelige for medlemmerne.
11. Regnskabet fremlægges ved valget og revideres inden skoleårets udgang, eller når revisorerne ønsker det.
12. Indkaldelse til nyvalg kan ske, hvis $\frac{1}{2}$ af medlemmerne skriftligt fordrer det.

Disse vedtægter er behandlet og vedtaget på et elevmøde den 7/9 1970.

FERIER OG FRIDAGE

Sommerferien 1977 slutter fredag den 5. august. Herefter har Ribe amtsråd godkendt følgende fridage og ferier for skoleåret 1977/78 (de nævnte dage medregnes):

- 1977:** Mandag den 17. oktober til fredag den 21. oktober: Efterårsferie.
Fredag den 23. december til mandag den 2. januar: Juleferie.
- 1978:** Mandag den 13. februar til fredag den 17. februar: Vinterferie.
Onsdag den 22. marts til mandag den 27. marts: Påskeferie.
Mandag den 5. juni: Grundlovsdag.
Mandag den 19. juni til fredag den 4. august: Sommerferie.

Første skoledag: Mandag den 8. august 1977.

Mødetid for alle elever i 1.g. og 1.HF: kl. 10.00.

Mødetid for alle elever i 2.g. og 3.g. samt 2.HF: kl. 11.00.

LEKTIONSTIDER

1. 8.00– 8.45
2. 8.55– 9.40
3. 9.50–10.35
4. 10.45–11.30
5. 11.55–12.40
6. 12.50–13.35
7. 13.45–14.30
8. 14.40–15.35

INDHOLD

STYRELSE

Undervisningsministeriet	2
Ribe Amtsråd	2
Skolenævn	2
Elevråd	3
Lærerråd	5
Samarbejdsudvalg	5
Lærerforsamling	6
Administration	6

BYGNINGER

Centralgarderobe	10
Spisesal	10
Bibliotek	10

ELEVØKONOMI

Læremidler	12
Statens Uddannelsesstøtte	12

MØDEPLIGT 12

FRITIDSTILBUD

Sport	13
Sang	14
Dramatik	14
Studiekredse	14
Warwath	14
Lektionstider	15
Ferier 1977/78	15

