



Danskernes Historie Online

Danske Slægtsforskeres Bibliotek

Dette værk er downloadet fra Danskernes Historie Online

Danskernes Historie Online er Danmarks største digitaliseringsprojekt af litteratur inden for emner som personalhistorie, lokalhistorie og slægtsforskning. Biblioteket hører under den almennyttige forening Danske Slægtsforskere. Vi bevarer vores fælles kulturarv, digitaliserer den og stiller den til rådighed for alle interesserede.

Støt Danskernes Historie Online - Bliv sponsor

Som sponsor i biblioteket opnår du en række fordele. Læs mere om fordele og sponsorat her: <https://slaegtsbibliotek.dk/sponsorat>

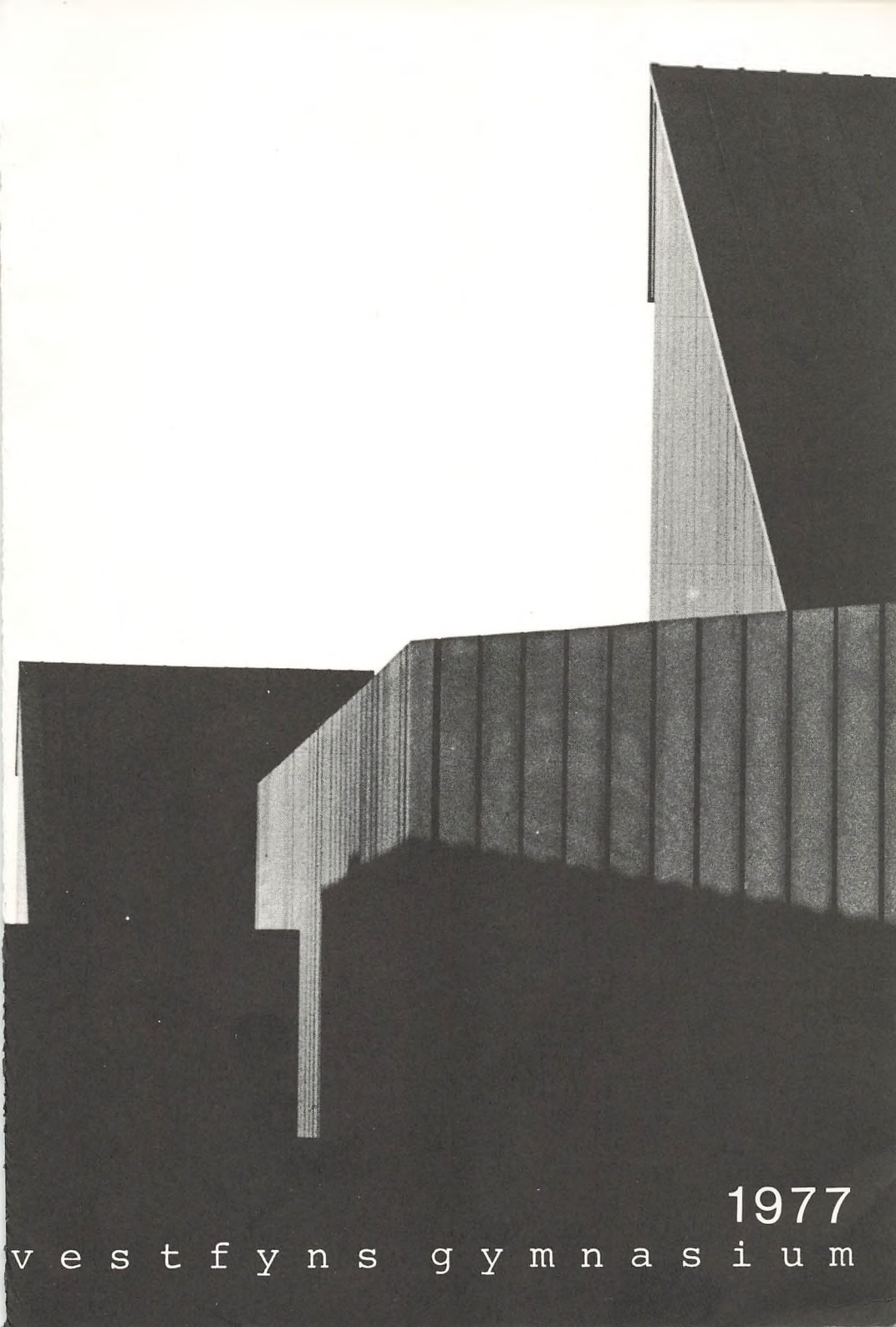
Ophavsret

Biblioteket indeholder værker både med og uden ophavsret. For værker, som er omfattet af ophavsret, må PDF-filen kun benyttes til personligt brug.

Links

Slægtsforskeres Bibliotek: <https://slaegtsbibliotek.dk>

Danske Slægtsforskere: <https://slaegt.dk>



1977

v e s t f y n s g y m n a s i u m

Rektor Paul G. Lange træffes på skoledage kl. 13 - 14.
Tlf. (09) 721523

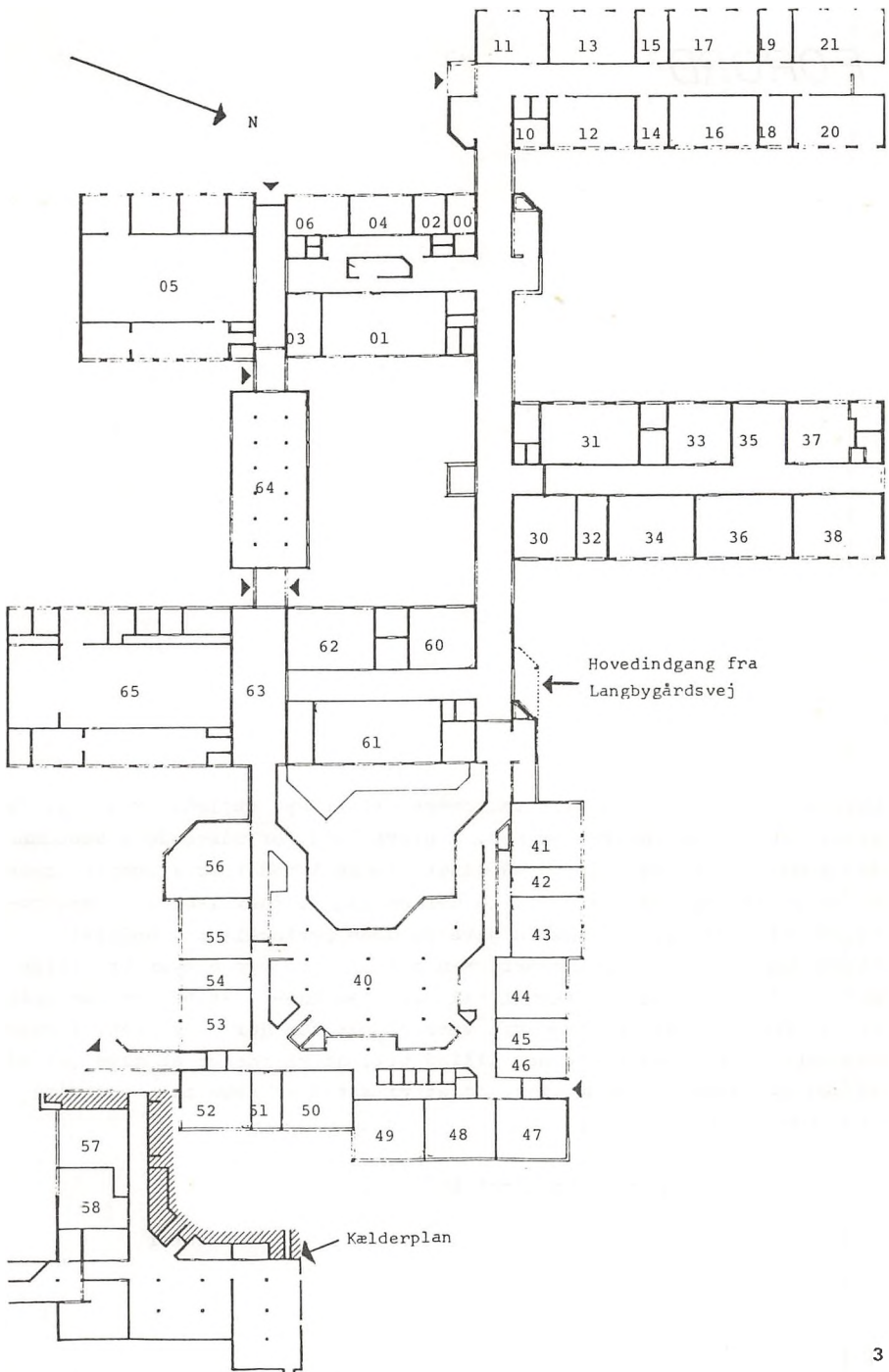
Inspektorkontoret: (09) 721808

Lærerværelset: (09) 721627

Pedellen privat: (09) 721784

INDHOLDSFORTEGNELSE

Bibliotek	side 16
Datoer i skoleåret	- 17
Dimittender 1976	- 18
Eleverne i 2. og 3.g	- 21
Elevråd	- 6
Elevtal	- 20
Erhvervsorientering	- 10
Ekskursioner	- 26
Fest- og kulturudvalg	- 24
Forord	- 4
Forsømmelser	- 29
Første skoledag	- 30
Gymnasiets opbygning	- 7
Inspektion	- 5
Karaktergivning	- 11
Legater	- 26
Lærerne	- 13
Lærerråd	- 5
Musik	- 10
Ordensregler	- 28
Plan over skolen	- 3
Ringetider	- 12
Samarbejdsudvalg	- 6
Skolebøger	- 16
Skolens styrelse	- 5
Sport	- 10
Teater	- 24
Timefordeling	- 8
Transport	- 25
Økonomiske Støtteordninger	- 26
Årsprøver og oprykning	- 11



FORORD

Hermed bydes alle på skolen velkommen til et nyt skoleår. Meget vil være nyt for mange. Heftet er nyt, i hvert fald for udseendets vedkommende. Skolens bygninger er nu så langt fremme i moderniseringsprocessen, at de er så godt som færdige; og dermed har vi fået lagt en ramme omkring vor hverdag, der skulle give os gode betingelser i undervisningen og ved festlige lejligheder. Men for skolens nye elever er alting nyt. Derfor en særlig velkomst til jer. Jeg håber, at heftet kan oplyse jer om noget af det, som vil være ukendt for jer på skolen, ligesom jeg håber, at I møder her med tillid til, at vi ønsker at give jer en så god gymnasietid som muligt, og at vi altid er rede til at drøfte problemer af enhver art.

Velkommen til skoleåret 1977/78.

Rektor

SKOLENS STYRELSE

Skolen er en amtskommunal gymnasieskole under Fyns amt. Administrativt forvaltes den af undervisnings- og kulturforvaltningen i Fyns amtskommune. Formand for amtsrådets UK-udvalg er overlærer Bendt Nørgaard Sørensen.

Følgende er medlemmer af skolenævnet:

Knud Erik Priisholm	(valgt af amtsrådet)
Svend Kristiansen	(- - -)
Bendt Nørgaard Sørensen	(- - -)
Eilif Rebsdorf	(valgt af forældrekrædsen, formand)
Jenny Justesen	(- - -)

Desuden deltager rektor, lærerrådsformanden og to elevrepræsentanter i skolenævnets møder, men uden stemmeret.

Inspektion

Skolens kontor er åbent alle skoledage fra kl. 8.00 til kl. 14.00. Rektor er skolens administrative leder, men i hverdagen bistås han af administrativ inspektør, adjunkt Finn Juul, og to kontordamer, fru Karen Pedersen og fru Ulla Pedersen. Desuden varetages indre inspektion af adjunkt Anders Crone, og tilsyn med fysik- og biologisamlingen varetages af henholdsvis lektor Carl Hansen og lektor N. P. Larsen. Lærebøger sorteres under adjunkt Anker Bihlet (se skolebøger).

Lærerråd

Formand: Erling Østergaard
Næstformand: Søren Poulsen
Sekretær: Jette Birk

Lærerrådet har i det forløbne skoleår afholdt 6 ordinære (og et antal ekstraordinære) møder, hvortil også timelærere, elever, kontorpersonale og pedel har været indbudt. Drøftelse af problemer omkring byggeriet har været et væsentligt og omfattende dagsordenspunkt. Desuden har man arbejdet med emner som bedre forsømmelsesregistrering og tilrettelægning af ekskursioner.

Elevråd

Elevrådet består af en repræsentant fra hver klasse og en elevrådsformand (valgt på elevmødet i september) + suppleanter. Der holdes møde ca. en gang om måneden. Udvalgene under elevrådet (musikudvalg, fest- og kulturudvalg, sportsudvalg, DGS- og GLO-kontaktudvalg etc.) arbejder sideløbende hermed.

Elevrådet har i år fået sit eget lokale i nybygningen, hvor de forskellige møder holdes, og hvor pladeklubben har til huse. Elevrådets arbejde er dels af administrativ karakter (fx. tilrettelæggelse af elevmøde/skolemøde og skolefest), og dels arbejder vi på at udvikle elevdemokratiet. Vi har i år bl. a. drøftet, hvordan vi kan forbedre kommunikationen mellem os og elevmassen, hvilket mundede ud i, at vi kunne støtte et forslag fra samarbejdsudvalget om til næste år at indføre en ugentlig "rullende" hultime (bedre tid til elevrådsreferater, udvalgs møder, fællestimer etc.). Forslaget behandles i lærerrådet.

På elevmødet i september besluttede VG fortsat at stå uden for Danske Gymnasieelevers Sammenslutning, men elevrepræsentanter har dog stadig deltaget i møder og kurser på observatørplan. Elevrepræsentanter har ligeledes deltaget i møder og kurser afholdt af Gymnasieelevernes Landsorganisation.

P. E. V.

Hans Martin Brøndum

Samarbejdsudvalget

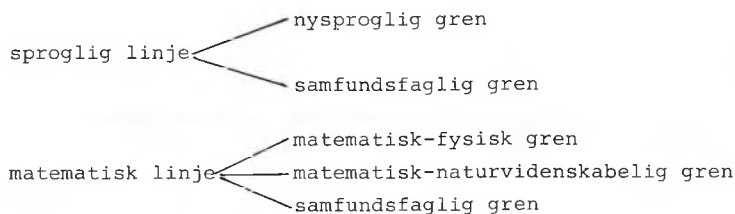
Udvalget har syv medlemmer: elevrådets formand, to elever valgt af eleverne, lærerrådets formand, to lærere valgt af lærerrådet samt rektor.

Udvalgets arbejde består i at drøfte alle fælles spørgsmål og forslag, der indbringes fra lærer- eller elevside. Blandt de sager, der behandles her, kan nævnes fællestimer, aktiviteter udenfor skoletiden (skolefester, elevfester m.v.), fordeling af evt. overskud efter skolefester, morgensammenkomster. I almindelighed må man konstatere, at samarbejdsudvalget kun sjældent har været indblandet i større problemer.

UNDERVISNINGEN

Gymnasiets opbygning

Gymnasiets undervisning omfatter to linjer: den sproglige og den matematiske. Linjerne deler sig efter lg i grene således her på skolen:



Udover linje-og grendeling kan der tilbydes en vis begrænset valgfrihed indenfor en række fag: Fransk/russisk på begge linjer, engelsk/tysk på den matematiske linje og i den sproglige linjes samfundsfaglige gren samt formning/musik på begge linjer efter lg.

Dertil kommer ialt 14 timers erhvervsorientering i løbet af de tre gymnasieår.

Endelig er der mulighed for at deltage i frisport 2 gange ugentlig efter skoletid og i korsang 1 gang om ugen.

Til oplysning indsættes her timeplan for gymnasiet:

FAG	SPROGLIG LINIE											
	Fællesfag			Særfag								
				Ny-sproglig gren		Musik-sproglig gren		Samfunds-faglig gren		Klassisk sproglig gren		
	1.	2.	3.	2.	3.	2.	3.	2.	3.	2.	3.	
Religion	0	1	2									
Dansk	3	3	4									
Engelsk	4	-		4	6	}	3	5	3	5		
Tysk	3	-		3	5							
Fransk (russisk)	5	3	3									
Latin	4	-		4	0		4	0			5	5
Græsk med oldtidskundskab											8	6
Oldtidskundskab	1	-		2	0		2	0	2	0		
Historie og samfundskundskab ..	2	3	3	0	1		0	1			0	1
Samfundsfag ..									5	5		
Geografi	2	-							3	2		
Biologi	0	0	3									
Biokemi												
Kemi												
Fysik												
Matematik	2	3	0				4	6				
Musik, særfag ..												
	26	13	15	13	12		13	12	13	12	13	12
Legemsøvelser ..	2	2	2									
Fællestimer												
Musik	2	2	1	(2)	(0)	(0)						
max.												
min.												
Formning og kunstforståelse ..	(0)	(2)	(1)									
	30	17	18	13	12		13	12	13	12	13	12

FAG	MATEMATISK LINIE							
	Fællesfag			Særfag				
				Matematisk-fysiske gren		Samfundsfaglig gren		Naturfaglig gren
1.	2.	3.	2.	3.	2.	3.	2.	3.
Religion	0 - 1 - 2							
Dansk	3 - 3 - 4							
Engelsk	5 - 0 - 0							
Tysk								
Fransk (russisk)	5 - 3 - 3							
Latin								
Græsk med oldtidskundskab	1 - 2 - 0							
Oldtidskundskab	1 - 2 - 0							
Historie og samfundskundskab ..	2 - 3 - 3			0 - 1		0 - 1		0 - 1
Samfundsfag ...				5 - 5				
Geografi				3 - 0		3 - 2		3 - 2
Biologi				0 - 3		0 - 3		3 - 7
Biokemi								3 - 0
Kemi	2 -			3 - 0		1 - 0		3 - 0
Fysik	3 -			3 - 5		2 - 2		2 - 2
Matematik	5 -			5 - 6		3 - 3		3 - 3
Musik, særfag ..								
	26-12-12			14-15		14-15		14-15
Legemsøvelser ..	2 - 2 - 2							
Fællestimer								
Musik ...	2 - 2 - 1 (2)-(0)-(0)							
Formning og kunstforståelse ..	(0)-(2)-(1)							
	30-16-15			14-15		14-15		14-15

Erhvervsorientering

I gymnasietiden afholdes et antal timer, der normalt fordeles på denne måde: i 1.g er der 3 timer, primært til orientering om grenvalget. I 2.g anvendes 3 timer til en indledende orientering om erhvervs- og uddannelsesmulighederne efter studentereksamen. 2 timers besøg af studievejledere indgår heri.

I 3.g ligger hovedmassen af timerne, idet der normalt i februar/marts er afsat en hel studiedag, bestående af 2-3 timers orientering ved erhvervs- og studievejledere samt 2-3 timers fællesarrangement, i år med emnet: problemer omkring adgangs begrænsning. Til dette formål medvirke de en række repræsentanter fra Odense Universitet, Teknisk Skole og Handelshøjskolen samt en repræsentant fra erhvervslivet.

Frisport

For de idrætsinteresserede vil der efter skoletid være mulighed for at deltage på et eller flere af de hold, som normalt oprettes i atletik, basketball, volleyball, håndbold, badminton m. m. Boldspiltimerne foregår i Glamsbjerghallen. Holdene ledes af skolens idrætslærere og vil som regel være placeret tirsdag og torsdag kl. 14-16. Opslagstavler vil give nærmere besked.

Idrætsstævner. VG deltager hvert år i en række stævner og turneringer, dels med andre fynske gymnasieskoler, dels på landsbasis. I skoleåret 76/77 har vi deltaget med hold i atletik, basketball, volleyball, håndbold og fodbold. Fynsturneringen i udendørsfodbold for piger blev vundet af VG.

Sportsudvalget står i årets løb som arrangør af interne VG-klassemøder i bl. a. håndbold, badminton, basket- og volleyball.

Bordtennis kan af interesserede dyrkes i frikvarterer og mellemtimer på borde i kælderrummet lige efter trappen til venstre for kantineudsalg. Egne bats og bolde medbringes.

AK.

Musik i fritiden

Hvis du vil synge sammen med andre, har du muligheder i skolens kor, der medvirker i forårskoncerten. Musikere og sangere deltog i år også i marionetforestillingen i marts - så dér er også en chance, hvis dette projekt gentages.

KARAKTERGIVNING M.M.

Karaktergivning m. m.

Cirkulære af 26. marts 1973.

I hvert af de fag, hvori der til studentereksamen gives årskarakterer, skal mindst én gang om året - og der kan, efter lærerrådets beslutning, to gange om året - gives meddelelse til hjemmet om elevens standpunkt. Såfremt eleven er fyldt 18 år eller har indgået ægteskab, gives meddelelsen dog til eleven selv. Standpunktsmeddelelse skal senest gives i marts måned og udtrykkes ved en karakter fra den til studentereksamen benyttede karakterskala og kan ledsages af et i ord affattet vidnesbyrd om elevens anlæg og arbejde i faget. Karakteren skal ledsages af et vidnesbyrd, dersom elevens standpunkt bedømmes til under 6, eller hvis den betegner en væsentlig nedgang i faget i forhold til den forudgående bedømmelse af standpunktet. For at sikre ro om den første tids undervisning i gymnasiet må der i 1. gymnasieklasse ikke afgives standpunktsbedømmelse inden december. Umiddelbart før der afgives standpunktsbedømmelse skal elevernes forhold i relation til standpunktet drøftes på et lærerforsamlingsmøde. Kontakten mellem gymnasieskolen og hjemmene sikres iøvrigt ved forældremøder med deltagelse af lærere, elever og disses forældre.

Årsprøver og oprykning

Cirkulære af 26. marts 1973.

Ved skoleårets slutning gives årskarakterer i de af klassens fag, hvori der ved studentereksamen gives årskarakterer. Der afholdes en årsprøve som mindst omfatter samtlige skriftlige fag. Lærerrådet fastsætter ordning og omfang af eventuelle mundtlige årsprøver og klassernes arbejde i tiden efter, at undervisning efter normalt skema er ophørt og indtil sommerferien. Dem skemamæssige tilrettelæggelse foretages af rektor under hensyntagen til elevens og læreres deltagelse i eksaminer fastsat af direktoratet.

En elev, der ikke har fået direktoratets tilladelse til at deltage i eksamen efter 1. eller 2. gymnasieklasse, kan ikke fortsætte i næste klasse.

På et lærerforsamlingsmøde ved skoleårets slutning behandles de øvrige elevers fortsættelse i næste klasse. Dersom der ikke er enighed om, at en elev bør fortsætte i næste klasse, holdes afstemning herom. Ved denne afstemning har hver lærer lige så mange stemmer, som hans/hendes fag har års- og eksamenskarakterer; derudover har lærerne i legemsøvelser og musik/formning hver 1 stemme. Hver af de lærere, der underviser vedkommende elev, fremsætter en motiveret udtalelse om, hvorvidt eleven i faget er egnet til at fortsætte, og stemmer foreløbig på dette grundlag for eller imod. Derefter foretages, eventuelt efter en yderligere drøftelse, en anden og skriftlig afstemning, ved hvilken den enkelte lærer skal stemme i overensstemmelse med sin opfattelse af elevens helhedsstandpunkt. I tilfælde af stemmeenighed træffer rektor afgørelsen.

Dersom lærerforsamlingen således vedtager, at en elev ikke bør fortsætte i næste klasse, drøftes hvad man vil tilråde eleven. Dette råd meddeles skriftlig til eleven og forældremyndighedens indehaver, der derefter træffer afgørelsen af, om eleven skal fortsætte i næste klasse.

I forbindelse med karaktergivningen afholdes der konsultationsaftener på skolen, hvor ethvert fagligt problem kan drøftes med lærerne af såvel forældre som elever. Det er af betydning, at disse konsultationer udnyttes i videst muligt omfang.

Ringetider

1. 8.30 - 9.15
2. 9.25 - 10.10
3. 10.15 - 11.00
4. 11.30 - 12.15
5. 12.25 - 13.10
6. 13.20 - 14.05
7. 14.15 - 15.00

LÆRERNE

GA	Adjunkt Gunnar Andersen Egevej 25, 5620 Glamsbjerg tlf. 722333	matematik/fysik
AB	Adjunkt Anker Bihlet Langgade 28, Flemløse, 5620 Glamsbjerg tlf. 721828	geografi
BB	Lektor Bent Bille Langerud 12, 5620 Glamsbjerg tlf. 721565	dansk/tyisk
JB	Adjunkt Jette Birk Ny Adelgade 55, 5610 Assens tlf. 713001	tyisk
GB	Lektor Gunnar Brandt Sivendal, 5620 Glamsbjerg tlf. 721538	engelsk/fransk/russisk
AC	Adjunkt Anders Crone Skolevej 10, 5620 Glamsbjerg tlf. 721945	fysik/matematik
CH	Lektor Carl Hansen Birkevej 4, 5620 Glamsbjerg tlf. 722210	fysik/kemi
PH	Adjunkt Peter Holbech Bøgevej 7, 5620 Glamsbjerg tlf. 722206	engelsk/samfundsfag
FJ	Adjunkt Finn S. Juul Holtevej 45, 5620 Glamsbjerg tlf. 721011	fysik/matematik

AK	Adjunkt Anne Knudstrup Ådalsvej 9, 5250 Fr. Bøge tlf. 171391	fransk/gymnastik
MK	Adjunkt Mikael Krarup Byvejen 77, 5620 Glamsbjerg tlf. 721954	engelsk/fransk
R	Rektor Paul G. Lange Søndergade 89, 5620 Glamsbjerg tlf. 721082	dansk/religion/oldtids- kundskab
NL	Lektor Niels P. Larsen Åbanken 10, 5620 Glamsbjerg tlf. 721532	geografi/biologi
OL	Adjunkt Ole K. Lauritzen Holger Bisgårdsvej 1, 5620 Glamsbjerg tlf. 721484	musik/fransk
EN	Lektor Ejner Nielsen Ruerne 5, 5620 Glamsbjerg tlf. 741011	biologi/kemi
IN	Lektor Ib Nielsen Bogensevej 54, 5620 Glamsbjerg tlf. 721786	historie/latin
PO	Adjunkt Per Olsen Byvejen 62, 5620 Glamsbjerg tlf. 721940	dansk
JG	Lektor Jørgen Grønlund Pedersen Langedilgård, 5661 Jordløse tlf. 731080	dansk/engelsk
MG	Lektor Margrethe Grønlund Pedersen Langedilgård, 5661 Jordløse tlf. 731080	matematik

BP	Adjunkt Ingrid Bach Petersen Dærupvej 8, 5620 Glamsbjerg tlf. 721714	musik/religion
NP	Adjunkt Niels Skovhus Poulsen Højrupgyden 2, Langsted, 5690 Tommerup tlf. 751450	matematik/fysik
SP	Adjunkt Søren R. Poulsen Old Gyde 15, 5620 Glamsbjerg tlf. 721851	engelsk/tysk
PS	Lektor Poul Skaaning Grønnevej 15, 5620 Glamsbjerg tlf. 721297	fransk/historie/old- tidskundskab
FT	Adjunkt Finn Thastum Dærupvej 32, 5620 Glamsbjerg tlf. 722248	dansk/gymnastik
IT	Timelærer Inge Heise Thomassen Langstedvej 30, 5690 Tommerup tlf. 751549	formning
FW	Lektor Frederik Winsløw Dærupvej 8, 5620 Glamsbjerg tlf. 721714	dansk/historie/oldtids- kundskab
EØ	Adjunkt Erling S. Østergaard Nørregade 61, 5620 Glamsbjerg tlf. 721972	samfundsfag/historie

SKOLEBØGER OG BIBLIOTEK

Straks efter udleveringen skriver eleven navn, klasse og årstal for modtagelsen på indklæbet mærkat, ligesom bøgerne snarest forsynes med solidt omslag. Man må ved modtagelsen være opmærksom på, om man får det antal bøger, man skal have.

Hvis man har fået en defekt bog, bedes man normalt vente til september med at få den byttet.

Bøgerne skal plejes vel. Man må hverken forsyne dem med tilskrivninger, med mindre læreren anviser dette, eller opbevare notesbøger i dem. Der- som man alligevel ødelægger eller mister en bog, er man erstatnings- pligtig.

Ved udmeldelse skal samtidig træffes aftale med boginspektør om afleve- ring af bøgerne.

Bibliotek

Skolens bibliotek rummer 8200 bind, en forøgelse med 400 bind. Der er for skolens elever adgang til hjemlån fra biblioteket hver skoledag i 1. frikvarter. I øvrigt kan biblioteket benyttes som læsesal i frikvar- terer og fritimer. Biblioteket har som i tidligere år modtaget en række gaver.

SKOLENS HVERDAG

Datoer i skoleåret 1977/78 (med forbehold)

1977

- 8/8 Skolen begynder efter sommerferien kl. 8.45.
- 6/9 Elevmøde.
- 17/10-21/10 Efterårsferie.
- 21/11-24/11 Terminsprøver for 3g.
 - ca. 20/12 1. terminskarakterer.
- 23/12- 4/1 Juleferie.

1978

- 9/1 Konsultationsaften for samtlige elever og forældre.
 - ca. 9/3 2. terminskarakterer.
- 13/3 Konsultationsaften.
- 16/3 Orienteringsaften for lg om grenvalget.
- 20/3-28/3 Påskeferie
- 3/4- 6/4 Terminsprøver for 3g
 - 21/4 St. Bededagsferie
- ca. 24/4 Årskarakterer i afslutningsfag.
 - 3/5 Eksamensskema for afslutningsfag offentliggøres.
 - Sidste skoledag for 3g.
 - 4/5 Kr. Himmelfartsdag. Fridag.
- 8/5-11/5 Skriftlig studentereksamen.
 - 15/5 2. pinsedag. Fridag.
 - / 17/5 Sidste skoledag for lg og 2g.
- 22/5-14/6 Mundtlig studentereksamen og årsprøver.
 - 17/6 Translokation.
- 19/6-5/8 Sommerferie.

DIMITTENDER 1976

Matematisk linie

F = matematisk-fysisk gren, N = naturfaglig gren, S = samfundsfaglig gren.

x:

Anette Jager Andersen, S
Karen Lise Andersen, F
Annie Storm Hansen, S
Lilian Hansen, F
Dorrit Ruth Jensen, N
Jan Otto Jensen, N
Jørgen Stærke Jensen, N
Peter Torben Jessen, S
Peter Klode, F
Helen Kristensen, F
Ib Rose Mogensen, F

Claus Nielsen, N
Helen Skovslund Nielsen, N
Erik Pedersen, S
Steen Arboe Pedersen, N
Lars Petersen, F
Olav Brøchner Petersen, F
Ulla Rasmussen, N
Karin Roesbjerg, F
Peter Stougaard, S
Bent Ulrich Sørensen, F
Lars Traberg, F

y:

Niels Brink Andersen, N
Sonja Krogh Bech, N
Karen Vestergaard Boesen, F
Kurt Selmer Buhl, F
Lars Jesper L. Christensen, N
Bodil Hansen, F
Niels Erik Hansen, F
Finn Bergholdt Jensen, F
Inge Rose Jensen, F
Jens Jørgen Jensen, F

Mogens Jerløw, F
Knud Erik Juhl, F
Karsten Jørgensen, F
John Jes Møller Larsen, F
Peter Henrik Lærkner, F
Annegrete Olesen, N
Hanne Priisholm, S
Marianne Frigaard Sivholm, F
Peter Thorsen, F
Søren Næsselund Wrang, F

z:

Lene Bang Andersen, F
Lise Malmose Banke, F
Søren Bresling, F
Anne Mette Hansen, F
Finn Hansen, N
Anne-Grete Munk Jensen, N
Jan Bennik Juhl, S
Palle Johannes Jørgensen, F

Vagn Skovgård Knudsen, F
Finn Madsen, F
Lars Edward Mitens, F
Jørgen Nielsen, F
Leif Børge Nielsen, F
Niels-Erik Olsen, F
John Rasmussen, N
Jørgen Rye, F

Sproglig Linie

N = nysproglig gren, S = samfundsfaglig gren.

a:

Niels Leo Andreassen, N
Erik Boye, S
Elsebeth Dam, N
Annette Marie Hansen, N
Hanne Hubert Hansen, N
Mette Gammelgaard Jacobsen, N
Marianne Kingo Jensen, N
Per Jensen, N
Susanne Stuhr Johansen, N
Mona Jørgensen, N

Elsebeth Rose Kofoed, S
Jonna Larsen, N
Michala Sch. de Muckadell, N
Ellen Margrethe Møller, N
Kirsten Solveig Nielsen, N
Laila Elisabeth Olsen, N
Jens Keld L. Petersen, N
Bente Seerup, N
Anita Stanek, N
Kjeld Winther Thomsen, S

b:

Niels Vilh. Juhl Anderson, S
Susanne Bækgaard, N
Claus Munk Eriksen, N
Finn Hagh, N
Inge-Lise Hansen, N
Jytte Kirsten Hansen, N
Lone Alice Hansen, N
Helle Bender Justesen, S
Carsten Åskov Jørgensen, S
Birthe Thingberg Kam, N
Rune Torsten Kidde, S

Anne Birgitte Larsen, N
Hanne Vinde Larsen, S
Anette Gjerding Madsen, N
Karen-Marie Marcussen, N
John Christian Meldal, S
Helle Damgaard Møller, N
Ellen Mårtensson, S
Karin Mårtensson, N
Marie Hougaard Pedersen, N
Marianne Th. Rosenlund, N
Helene Heindorf Sørensen, N

c:

Inge Krogh Andersen, S
Marianne Broby Andersen, N
Lene Broen, S
Thomas Erhard-Frederiksen, N
Johanne Marie Jørgensen, N
Niels David Kolte, N
Tom Benny Larsen, N
Birgit Madsen, S
Gitte Madsen, N
Eva Bonde Nielsen, N
Niels Finn Nielsen, N
Ole Nielsen, S

Karen Anette Olesen, N
Jonna Holm Pedersen, S
Liselotte Pedersen, N
Pia Perch-Nielsen, N
Susanne Petersen, N
Gitte Rabøl, N
Karen Rabølle, S
Niels Rebsdorf, N
Vibeke Schacht, N
Inger Skovsbo, N
Dorrit Stenaee, N
Helle Troldborg, S

ELEVTAL

Skolens elevtal pr. 1. april 1977 var fordelt på følgende kommuner:

	ialt	1a	1b	1x	1y	1z	2a	2b	2x	2y	2z	3a	3b	3x	3y	3z
Assens	82	8	7	5	7	6	5	12	9	1	7	3	5	4	2	1
Broby	26	2		5	2	6	2	1	1	4		2		1		
Fåborg	81	1	6		1	3	6	5	3	9	10	9	9	6	8	5
Glamsbjerg	50	5		7	3	2	1	2	4	5	2		4	3	6	6
Godthåb	2		1								1					
Hårby	36	3	3	2	3	3		4	1		3	4	5	1	2	2
Odense	16	3	2		2		1				1		2	2		3
Tommerup	23		1	1	4	3	3		3	2		2		1	1	2
Årup	3				1						1			1		
Total:	319	22	20	20	23	23	18	24	21	21	25	20	25	19	19	19
Piger:	174	19	14	6	12	16	16	20	6	5	7	16	15	7	7	8
Drenge:	145	3	6	14	11	7	2	4	15	16	18	4	10	12	12	11

ELEVERNE I 2.+3.G 77178

2a:

Søren Christensen	Jette Jensen - 721633
Ann-Grethe Christiansen - 691143	Ulla Jeppesen - 731030
Birgit Damgaard - 741289	Inge Johansen - 741393
Henriette Falk Døør - 631501	Dorthe Jørgensen - 713156
Jens-Peter Faurschou - 962265	Majken Kongstad - 791499
Anni Margit L. Hansen - 681220	Kirsten B. Kristensen - 791352
Lis Hansen - 771305	Anne Littau Madsen - 711717
Sussie Iburg - 771225	Henriette B. Pedersen - 721460
Dorrit Kaasner Jensen - 962198	Annemarie Schiøler - 721397
Gitte Jensen - 711970	Peter Schousbo - 961945
Inga Jensen - 731481	Anne Mygind Sørensen - 791271

2b:

Hannah Abildgren - 731646	Charlotte Helmer Jensen - 712207
Anne Mejer Andersen - 601247	Lene Jensen - 791239
Annette Bruun Andersen - 731806	Lene Hesselberg Jensen - 601301
Stella Andersen - 771255	Leif Jessen - 711353
Merete Wagner Brautsch - 611806	Jakob Vinde Larsen - 961415
Leif Baun Christensen - 961110	Jette Lindegren - 761440
Lene Storm Hansen - 611153	Kirsten Merete Pedersen - 601018
Pernille Hveisel Hansen - 711916	Lisbeth Riget Petersen - 601208
Tina Hansen - 711915	Roberto Jørn Stellini - 741500
Ole Christian Hviid - 741102	

2x:

Hans Henrik Banke - 631069	Normann Aaboe Nielsen - 721466
Kirsten Brandt - 721538	Jens K. Ege Olsen - 791370
Inger Gotfred-Rasmussen - 691166	Dorte Kistrup Pedersen - 712013
Jacob Grønlykke - 771112	Karen Margrethe Pedersen -
Torsten Foged R. Knudsen - 631704	Susanne Petersen - 721087
Jan-Olaf Kongstad - 791499	Ole Puggaard - 721928
Kim Kongstad - 631262	Tom Rønning - 741313
Kell Kristiansen - 711968	Gunner Sørensen - 451168
Poul Mose - 721925	Leif Sørensen - 761092
Benthe Nielsen - 741404	Arvid Aaskoven -

2y:

Else-Marie Arildsen -	Ole Mortensen - 731684
Marianne Brøndum -	Jette Petersen - 711902
Jørgen Mose Hansen - 741424	Ellis Pilegaard - 631106
Michael Vigel Jensen - 172580	Anders Skov Rasmussen - 761093
Sussie Holm Jensen - 961895	Susanne Rasmussen - 751602
Birgitte Caroe Jørgensen - 721787	Susanne Brit Rasmussen - 741255
Marianne Jørgensen - 721555	Ulrik Sch. de Muckadell - 631591
Bent Brun Kristensen -	Helle Stougaard - 791151
Mikael Kristiansen - 721776	Anette Vestergaard - 741414
Bent Planck Larsen - 731181	Tore Vulpius - 713478
Kaj Larsen - 761993	Karen Vølund - 681333
Hans-Henrik D. Madsen - 731359	

2z:

Bjarne R. Andreasen - 451232	Kirsten Larsen - 601279
Steffen Boe - 771328	Ulla Bøgelund Larsen -
Susanne Brændgaard - 751164	Erik Hildebrandt Nielsen - 741378
Jette Haastrup Hansen - 631159	Laila Nielsen - 731782
Josef Hansen - 611675	Birgitte H. R. Olesen - 731435
Anette Hüttel - 761766	Dorte Haldbo Paulsen - 610117
Lene Risby Jensen - 631393	Britt Stig Pedersen - 771226
Jesper Bj. Jespersen - 631804	Jane Pedersen - 712133
Kari Johansen - 631427	Anne Lise Skovsbo - 751283
Britta Jørgensen - 712896	Per Sørensen - 631665
Vibeke Holm Kristensen - 721186	Henrik Stig Therkildsen - 691370
Kirsten Larsen - 711840	

3a:

Inge Wichman Andersen - 611484	Poul Erik B. Pedersen - 712722
Dorit Greve - 761206	Jette Petersen
Bodil Duedal Jacobsen - 601084	Una Lise Petersen - 751313
Randi Helle Jakobsen - 721017	Inge Priisholm - 631041
Britta Kaasner Jensen - 962198	Birgitte Rasmussen - 631242
Jytte Jensen -	Kirsten Rasmussen - 741335
Anne Sloth Mahler - 791231	Leif Kofoed Rasmussen -
Janni Mark - 611932	Lena M. Rasmussen -
Marianne Nørreg. Mortensen - 601111	Jane Lyhr Woxen -

3b:

Helle J. Bergstedt -	Dorthe Knudsen - 731021
Dorte Broen - 712120	Hanne Rabølle Knudsen - 791089
Christina Brønner - 611266	Conny Krog -
Lene M. Clemmensen - 711630	Anne-Grethe N. Nielsen - 771451
Benedicte Fabricius -	Gitte Rasmussen - 711382
Michael Hahn-Petersen - 610311	Lisbeth Rebsdorf - 791431
Inger Tose Hansen - 451200	Kim Schultz - 721244
Karin Tronbech Hansen - 611292	Peter Skands - 712149
Anni Br. Jacobsen - 731464	Ulla Skytte - 721503
Søren Stentoft Jacobsen - 712437	Marianne Sørensen - 712755
Else Jensen - 741483	Helle Tvedskov - 791424
Trine Bj. Jespersen - 631804	Susanne Wikkelsø - 611049

3x:

Lone Akselsen - 961351	Per Kongstad - 791071
Dorte J. Andersen -	Peter Kristensen - 611343
Verner J. Christensen - 721337	Lars Bo Larsen - 610978
Hans-Jørgen Ellemand - 712111	Niels Jørgen Madsen - 791184
Bodil Mathiesen Hansen - 771259	Finn Thomsen Nielsen - 721111
Helge Bo Jensen - 761736	Henning Dam Nielsen - 611783
Lars Peter Jensen - 721633	Marianne Nielsen - 741404
Thøger Gorm Jensen - 721970	Steen Boel Nielsen - 711507
Tommy René Jensen - 721604	Steen Würtz Pedersen - 713289
Ulla Nybro Jensen - 712008	Claus Ellef Rasmussen - 761856
Alice Jonsdottir - 631109	

3y:

Marianne Wich. Andersen - 611484	Leif Lagoni Nielsen -
Peter C. F. Bastrup - 611988	Tommy Grøndahl Nielsen - 631360
Steen Diget Christensen - 721521	Mogens Lennart Olsen - 611239
Bruno Clausen - 611330	Vivi Anette Olsen - 631412
Klaus Hooge Holck - 721672	Michael Paulsen - 681232
Niels Nørrel. Haastrup - 691210	Torben Møller Pedersen - 610005
Per Jakobsen - 721017	Jette Bendix Rasmussen - 721724
Jan Jensen - 711827	Jesper Sele - 611260
Jan K. Jørgensen - 761195	Tim Storgaard - 722200
Nils Lange - 681313	Annette Storm - 761371
Anette Kej Nielsen - 601008	

3z:

Helle Raun Andersen - 610742	Klaus Tofting Kristensen - 741250
Johnny Berg - 712017	Anette Larsen - 731663
Carsten Holst Boje - 610653	Estrid Bønneland Larsen - 601144
Hans Martin Brøndum -	Ole Peter Bild Larsen - 612139
Ove Valentin Christensen - 431263	Inge Madsen - 731679
Birgitte Munk Eriksen - 611840	Lars Haldbo Paulsen - 610117
Jane Møller Hansen -	Kurt Pedersen - 961017
Jesper Hansen - 722210	Lars Grønneg. Pedersen -
Jørgen Gunner Hviid - 741102	Morten Severin - 731088
Michael Hvilshøj - 712221	Poul Sørensen - 712939
Benedikte Haastrup - 610631	Peter Michael Thorsen - 712094
Ulrik Gammelg. Jacobsen - 610783	Lars Westermann - 791370
Hugo Skov Jakobsen - 681223	

ELEVAKTIVITETER

Teater

Skolekomedien, som almindeligvis opføres i december måned, arrangeres af elever fra 2g i samarbejde med én eller flere af skolens lærere.

Fest- og kulturudvalget

Udvalget består af 7 elever: 5 valgt på elevmødet i september, 1 valgt af elevrådet + elevrådsformanden (født medlem).

Tidligere hed fest- og kulturudvalget Elevforeningen og var selvstændig, men fra 1974 har det fungeret som udvalg under elevrådet med kasse fælles med dette. Udvalget har til formål at arrangere fester, film- og musikaftener, foredrag o. l. for at styrke sammenholdet mellem eleverne. I år har vi bl. a. arrangeret en amatøraften, hvilket er blevet en fast årlig tradition.

VIGTIGE OPLYSNINGER

Transport

I almindelighed er der gode offentlige trafikforbindelser til skolen. Den væsentligste del af trafikken varetages af DSB's rutebiler. I enkelte tilfælde er der ved skolens mellemkomst oprettet særlige rutebilforbindelser, f. eks. fra Broby-området.

Ifølge gældende regler skal ingen skolesøgende unge have udgifter til befordring, hvis afstanden mellem hjem og skole er over 7 km. Fyns amt har bestræbt sig på - i samråd med trafikselskaberne - at forenkle proceduren omkring befordringsgodtgørelsen til uddannelsessøgende. Ordningen er som følger:

I. Befordring med offentlige trafikselskaber.

- a) Omkring midten af april tilsender amtet skolen ansøgningsblanketter. Når skemaerne er kommet, meddeles dette ved opslag.
- b) Eleverne afhenter skema på inspektorkontoret.
- c) Eleverne udfylder skemaet og indsender det til Fyns amtskommune. Skemaerne skal være indsendt senest 1. maj.
- d) Når amtskommunen har godkendt befordringsgodtgørelse, sendes rutebilkort til skolen, der derefter meddeler tidspunkt for udlevering via opslag. Evt. togkort udleveres de respektive elever på stationerne.

II. Egen befordring.

Særskilt ansøgning om tilladelse til egen befordring indsendes til Fyns amtskommune gennem skolen. Ansøgningskema vil kunne fås på skolens inspektorkontor.

Ekskursioner

I en række fag arrangeres fagligt betonedede ekskursioner efter aftale mellem elever og faglærere. Skolen stiller et beløb til rådighed til dækning af udgifterne, men eleverne må være indstillet på at yde et personligt tilskud.

Økonomiske støtteordninger

For gymnasieelever er der mulighed for at søge stipendier af Statens Uddannelsesstøttes midler.

Forudsætningen for at kunne opnå støtte skifter en del fra år til år, men generelt vurderes ansøgerens behov for støtte ud fra forældrenes skattepligtige indkomst og formueforhold.

Oplysninger om betingelserne for at få støtte samt ansøgningsblanketter fås på skolen, der også meddeler tidspunkt for afhentningen af ansøgningsblanketter på kontoret.

Legater

Til rådighed for skolens elever er følgende legater:

1. "Aage L. Rytters Mindelegat for Elever fra Vestfyns Gymnasium, Glamsbjerg".

Legatet er oprettet af fru Andrea Rytter for midler skænket i anledning af direktør Aage L. Rytters 60 års fødselsdag.

Legatets kapital androg ved stiftelsen 15.000 kr., og af dets indtægter uddeles hvert andet år efter legatbestyrelsens bestemmelse et legat på mindst 1.500 kr. til fortsat studium eller anden uddannelse for en tidligere elev fra Vestfyns Gymnasium, som har behov for økonomisk støtte, og som desuden har lagt flid, energi og målbevidsthed for dagen såvel i skolen som under den fortsatte uddannelse.

Legatbestyrelsen består af formanden for Undervisnings- og kulturudvalget under Fyns amt, skolens rektor og 1 medlem valgt af Glamsbjerg Friskoles styrelse (for tiden fru Marie Dahlgaard, Søholm).

2. "Rektor Poul Hansens Mindelegat".

Dette legat blev oprettet i sommeren 1971 efter rektor Poul Hansens død. Fundatsens bestemmelser er følgende:

1.

Legatets navn er Rektor Poul Hansens Mindelegat.

2.

Legatets midler er indsamlet i forbindelse med rektor Poul Hansens bisættelse.

3.

Legatkapitalen, der ved stiftelsen andrager kr. 17.000,-, henstår på indlånskonto i Glamsbjerg Bank og forrentes med højeste indlånsrente. Indlånskontoen er forsynet med legatets navn.

4.

Legatet bestyres af rektor ved Vestfyns Gymnasium, lærerrådets formand, den ved Vestfyns Gymnasium ansættelses- og aldersmæssigt (rækkefølgen prioriterer) ældste lærer, elevrådets formand og formanden for V.G.-samfundet.

5.

Legatkapitalen med tilskrevne renter uddeles med så vidt muligt lige store årlige beløb gennem 15 år, første gang i forbindelse med translokationen i 1972, således at legatet er opbrugt og udgår ved legatuddelingen i år 1986.

6.

Legatet kan modtages af nuværende og tidligere elever ved Vestfyns Gymnasium som støtte til videregående uddannelse.

Ansøgninger om legatet må indsendes til legatbestyrelsen inden 1. maj. Legatet uddeles af legatbestyrelsen efter dennes skøn. Fundatsen er underskrevet 28. februar 1972. Legatbestyrelsen består således af lektor N. P. Larsen, adjunkt Erling Østergaard, gymnasieelev Hans Martin Brøndum, stud. med. Per Glue, Odense og Rektor.

ORDENSREGLER

Eleverne skal være til stede på skolen om morgenen ved undervisningens begyndelse.

Eleverne skal straks ved indringning til time begive sig til klasselokalerne.

Eleverne kan kun i ganske særlige tilfælde blive fritaget fra undervisningen. Henvendelse herom skal altid ske til rektor og i god tid i forvejen.

Ved fravær ud over en uge skal der gives meddelelse til rektor enten skriftligt eller telefonisk.

Eleverne er forpligtede til selv at rydde bordene i spisesalen for affald, før spisepausen slutter. Iøvrigt skal eleverne medvirke til god orden på skolen.

Enhver form for spiritusnydelse i skoletiden er strengt forbudt.

Rygning i skoletiden er kun tilladt i spisesalen og udendørs.

Uddrag af cirkulære om evaluering og meddelelser til hjemmene af 26. marts 1973.

Skolen skal føre nøje regnskab over elevernes forsømmelser. Dersom en elevs forsømmelse antager et sådant omfang, at rektor nærer betænkelighed over for elevens mulighed for fortsat at følge undervisningen, skal rektor underrette eleven herom. Fortsætter en elevs forsømmelser herefter, skal rektor skriftlig underrette eleven og forældremyndighedens indehaver om, at der kan blive tale om at tage forbehold ved elevens tilmelding til eksamen ved skoleårets slutning. Umiddelbart før endelig tilmelding til eksamen den 20. marts drøftes på er lærerforsamlingsmøde forholdene for de elever, der har modtaget skriftlig advarsel. Såfremt lærerforsamlingen finder, at det for en af disse elever i et eller flere fag på grund af elevens forsømmelser ikke vil blive muligt at give årskaraktter, skal rektor i henhold til § 7 i undervisningsministeriets bekendtgørelse af 12 marts 1973 om eksamensordningen m. v. indsende en erklæring, som giver oplysning om disse forhold, og direktoratet afgør da, om eleven kan deltage i eksamen ved skoleårets slutning.

Uddrag af cirkulære om fritagelse for deltagelse i legemsøvelser/idræt af 29. marts 1974.

Elever kan efter skriftlig anmodning fra hjemmet - for elever, de er fyldt 18 år eller har indgået ægteskab, fra eleven selv - fritages helt eller delvis for én uge ad gangen, dog højst i 4 sammenhængende uger. I tvivlstilfælde forelægges sagen for skolelægen.

Fritagelse ud over 4 uger kan kun tilstås efter fremlæggelse af lægeattest, der vil være at udfærdige på en af skolen udleveret, autoriseret blanket "Lægeattest til fritagelse for legemsøvelser/idræt". Lægeattester, der er udstedt for elever i realafdelingen og folkeskolens 1.-10. klasse, sendes af den udstedende læge til skolelægen, som derefter - i tvivlstilfælde efter samråd med den udstedende læge - meddeler skolens leder, i hvilket omfang og for hvilket tidsrum den pågældende elev må fritages. Er lægeattesten udstedt for en elev i gymnasieafdelingen eller på kursus til højere forberedelseseksamen udleveres den af den udstedende læge til eleven selv, som afleverer den til skolens/kursets rektor. Udgiften til lægeattest afholdes af hjemmet.

Skolelægen kan også på egen hånd meddele hel eller delvis fritagelse for deltagelse i legemsøvelser, hvis han har kendskab til sygdomstilfælde eller defekter, som måtte berettige en sådan fritagelse. Skolelægen skal i så fald underrette elevens sædvanlige læge om fritagelsen.

For elever, der er fritaget for deltagelse i legemsøvelser/idræt, gælder som almindelig regel, at de skal overvære timerne, idet også iagttagelse vil bibringe eleverne forståelse af undervisningen i bevægelseslære, træningslære og arbejdsteknik. Ved fritagelse ud over 4 uger træffer skolens leder, eventuelt efter forhandling med elevens hjem og den pågældende lærer, bestemmelse om, hvorledes timerne skal anvendes.

SÆRLIGT OM FORSØMMELSER

Skolen er i følge gældende regler forpligtet til at føre nøje kontrol med elevernes tilstedeværelse. Årsagen hertil er, at alle elever har pligt til at møde til timerne. Men selvfølgelig må det ses i øjnene, at en elev kan være forhindret i at møde op. Derfor gælder følgende regler, der nøje må overholdes:

- 1) Ved fravær p. g. a. sygdom skal skolen have besked (gerne telefonisk) om fraværets årsag, dersom fraværet varer mere end en skoleuge (5 dage).
- 2) Ved fravær, som ikke skyldes sygdom, skal man så vidt muligt i god tid i forvejen henvende sig til rektor for at få fri. Hvis fraværet godkendes, udstedes skriftlig tilladelse, som eleven må opbevare.
- 3) Ved fritagelse for deltagelse i gymnastik gælder det, at man skal overvære undervisningen, hvis man er fritaget i en periode op til 4 uger. Er fritagelsen af mere end 4 ugers varighed, skal der fremskaffes en lægeattest på elevens egen regning, og aftale om anden beskæftigelse i gymnastiktimerne træffes med faglæreren og rektor.

Det kan oplyses, at skolen i det forløbne skoleår har haft en forsøgsordning, der midlertidigt afskaffer skriftlige erklæringer om årsagen til en elevs fravær (de gamle sygedler). Man ønsker hermed at understrege elevens personlige ansvar overfor sin egen undervisning, idet enhver forsømmelse (herunder evt. mangler i afleveringen af skriftlige arbejder) giver et hul i den faglige kunnen. Det er herefter alene skolens opgave at påtale forekommende store forsømmelser hos eleverne. I værste fald kan skolen indberette en forsømmelig elev til gymnasiedirektoratet, der derefter tager stilling til elevens mulighed for at gå til eksamen.

Under alle omstændigheder kan det anbefales, at den enkelte elev som en beskyttelsesforanstaltning i en kalender noterer årsagerne til sine forsømmelser, såvel ved hele dage som ved enkelttimer.

FØRSTE SKOLEDAG

Mandag den 8. august kl. 9.00.

Der medbringes en stor taske til bøger, evt. suppleret med plasticposer.

