



Danskernes Historie Online

Danske Slægtsforskeres Bibliotek

Dette værk er downloadet fra Danskernes Historie Online

Danskernes Historie Online er Danmarks største digitaliseringsprojekt af litteratur inden for emner som personalhistorie, lokalhistorie og slægtsforskning. Biblioteket hører under den almennyttige forening Danske Slægtsforskere. Vi bevarer vores fælles kulturarv, digitaliserer den og stiller den til rådighed for alle interesserede.

Støt Danskernes Historie Online - Bliv sponsor

Som sponsor i biblioteket opnår du en række fordele. Læs mere om fordele og sponsorat her: <https://slaegtsbibliotek.dk/sponsorat>

Ophavsret

Biblioteket indeholder værker både med og uden ophavsret. For værker, som er omfattet af ophavsret, må PDF-filen kun benyttes til personligt brug.

Links


Slægtsforskeres Bibliotek: <https://slaegtsbibliotek.dk>

Danske Slægtsforskere: <https://slaegt.dk>

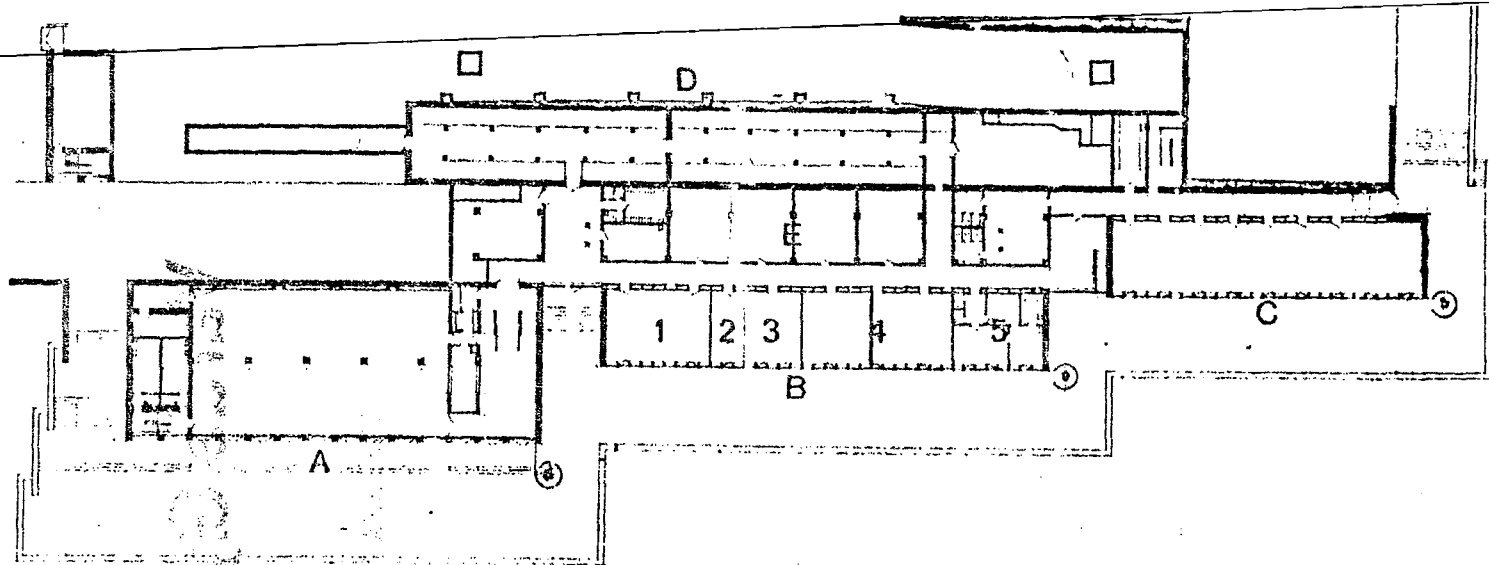
Varde Gymnasium

og HF-kursus

INFORMATION - August 1978



- Etageplaner
- Bygninger
- Mødepligt og fritagelser
- Fritidstilbud
- Ferier og fridage
- Styrelse
- Studievejledning
- Administration



PLAN AF UNDERETAGE

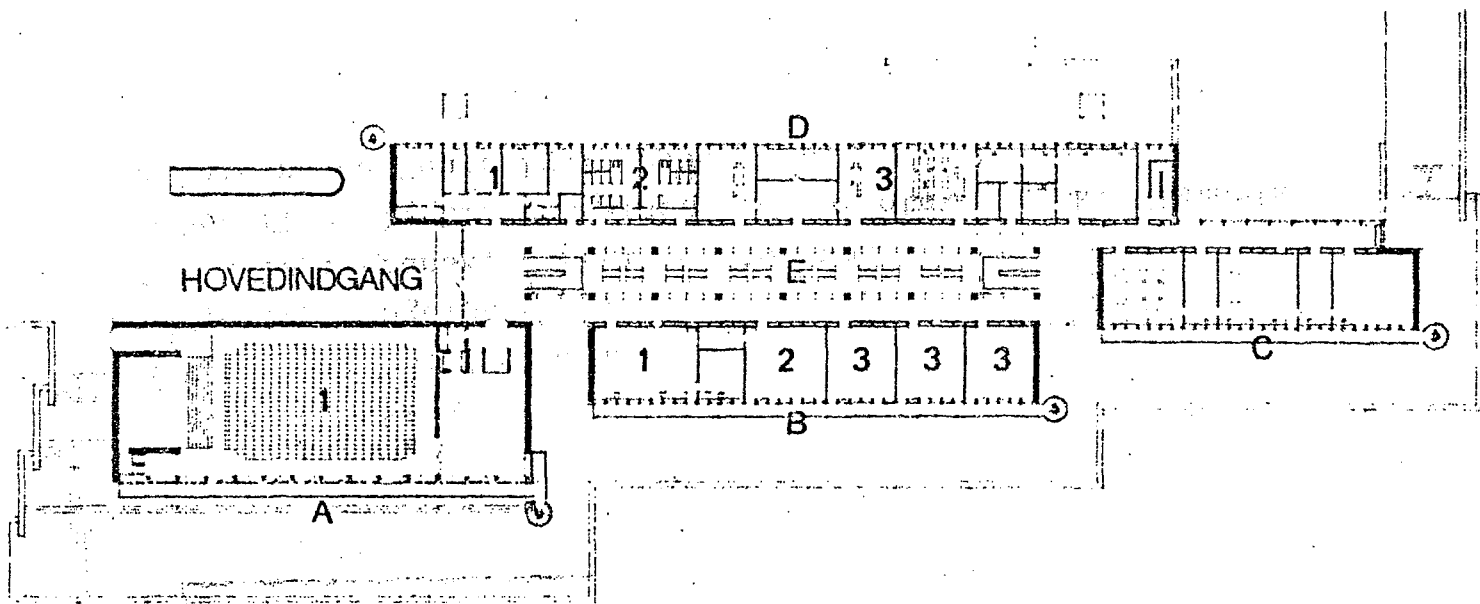
A Festsalsfløj: Kantine

B Sydfløj: 1. Spisestue, 2. Elevkontor, 3. Bogdepot, 4. Dansk III
og Religion, 5. Pædagogisk værksted.

C Østfløj: Matematiklokaler.

D Nordfløj: Cykelkælder og sikringsrum.

E Diverse kælderrum



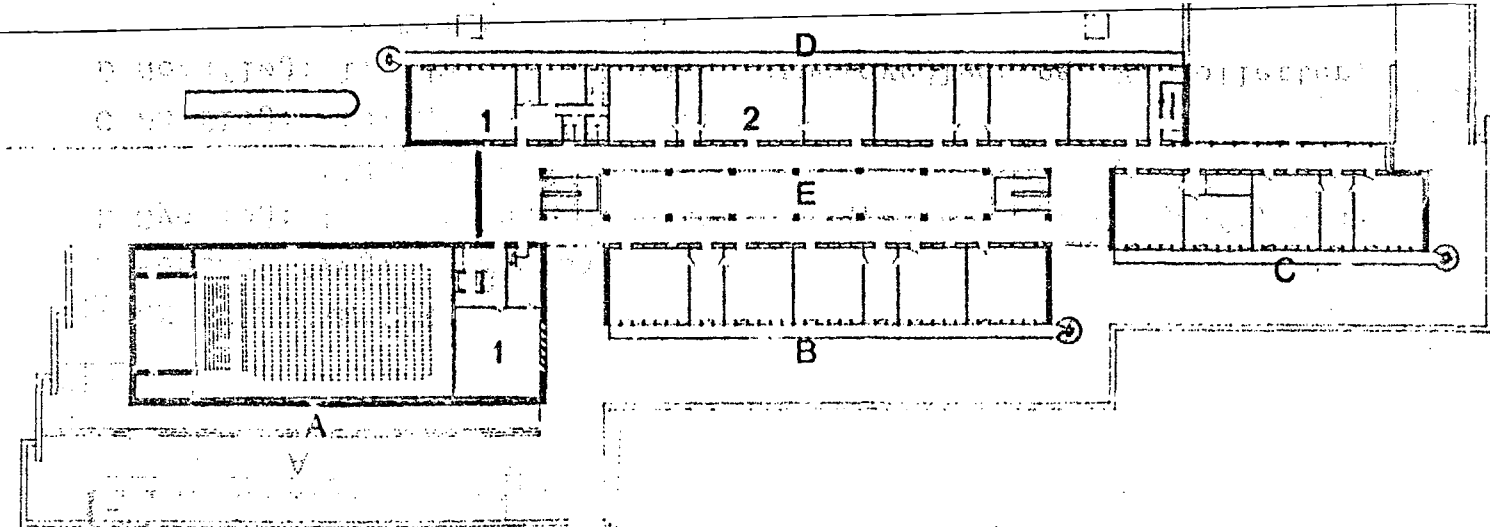
PLAN AF STUEETAGE

A Festsalsfløj: 1. Festsal

B Sydfløj: 1. Formning, 2. Samfundsfag, 3. Latin, Geografi, Oldtidskundskab

C Østfløj: Biologi og Geografi.

D Nordfløj: 1. Administration og studievejledning, 2. Toiletter, 3. Fysik og kemi.



PLAN AF 2. ETAGE

A Festsalsfløj: 1. Musik

B Sydfløj: Engelsk og tysk

C Østfløj: Fransk, Sproglaboratorium

D Nordfløj: 1. Lærerværelse, 2. Bibliotek, Dansk, Historie

E Balkon mod Centralgarderobe.

BYGNINGER

Varde Gymnasium er en faglokaleskole. Det betyder, at alle fag hver har deres lokaler med den særlige indretning og det særlige udstyr, som fagene har brug for. Det betyder også, at eleverne i de enkelte klasser ikke har noget lokale, som de kan kalde deres egen "hjemklasse". De må fra time til time vandre fra lokale til lokale. Nye elever kan have god nytte af etageplanerne i dette hefte i deres første tid på skolen.

Når eleverne ikke har nogen "hjemklasse" som fast tilholdssted, får fællesrummene flere og vigtigere funktioner. Her er lidt om tre af dem:

Centralgarderoben går man lige ind i ad hovedindgangen. Den er udstyret med nogle skabsmøbler, som på ydersiden ud mod gangene har knager til at hænge tøj på. På indersiden har de nogle bokse. Hver elev får to bokse til sin rådighed: en mindre foroven til bøger og en lidt større for neden til skoletaske. Det er altså det sted, som eleven må passere i frikvartererne, hver gang han eller hun skal skifte bøger og andet ud til en time i et nyt fag. På grund af det store levtal har vi måttet indrette garderobeplasser uden for det egentlige centrale område. Alligevel regner vi med fortsat at kunne bruge Centralgarderoben til korte møde og samlinger, når der skal gives oplysninger til alle om et eller andet af fælles interesse. I selve Centralgarderoben har et flertal af elever ønsket, at man undlader at ryge. - Da der dagen igennem er fri adgang til Centralgarderoben, bør eleverne undgå at efterlade penge eller værdigenstande i deres tasker og overtøj. Hvis det er nødvendigt at have sådan noget med, kan de deponere det på kontoret i skoletiden.

Spisesalen kaldes i dagligtale "Kantinen". Også der kan eleverne opholde sig, når de ikke har time. I frokostfrikvarteret sælges der sodavand, mælkeprodukter, frugt og wienerbrød fra kantinekøkkenet. Dagen igennem kan man betjene sig af automaten med varme og kolde drikke.

Biblioteket ligger på 1. sal til venstre for hovedindgangen. Det har først og fremmest til opgave at fungere som håndbogsbibliotek for det arbejde, som udføres på skolen; men eleverne kan også hjemlåne bøger fra det og faglokalerne efter visse nærmere regler, som nye elever får oplysning om i begyndelsen af skole-

året. Man har i Samarbejdsudvalget vedtaget, at biblioteket alene er et arbejdsrum ligesom klasselokaler og studierum, og at man derfor ikke må ryge i det.

MØDEPLIGT OG FRITAGELSER

Til studentereksamen eksamineres eleverne i et begrænset antal fag, og opgiver kun en begrænset del af det pensum, der gennemgås i løbet af skoletiden. Studerende ved HF-kursus eksamineres i alle fag, men i modsætning til selvstuderende opgiver de kun en begrænset del af det gennemgæede pensum. Forudsætningen for sådanne lempelser ved de afsluttende prøver er, at skolen kan stå inde for, at eleverne i tilfredsstillende omfang har fulgt gennemgangen af de stofområder, som kræves behandlet. Derfor har eleverne mødepligt, og kun sygdom eller anden tvungende årsag bør hindre dem i at deltage i undervisningen.

I undervisningsministeriets cirkulære af 26/3 1973 om evaluering og meddelelser til hjemmene hedder det om gymnasieelevers forhold:

Skolen skal føre nøje regnskab over elevernes forsømmelser. Dersom en elevs forsømmelser antager et sådant omfang, at rektor nærer betænkning over for elevens mulighed for fortsat at følge undervisningen, skal rektor underrette eleven herom. Følgesætter en elevs forsømmelser herefter, skal rektor skriftligt underrette eleven og forældremyndighedens indehaver om, at der kan blive tale om forbehold ved elevens tilmelding til eksamen ved skoleårets slutning. Umiddelbart før endelig tilmelding til eksamen den 20. marts drøftes på et lærerforsamlingsmøde forholdene for de elever, der har modtaget skriftlig advarsel. Såfremt lærerforsamlingen finder, at det for en af disse elever i et eller flere fag på grund af elevens forsømmelser ikke vil blive muligt at give årskaraktér, skal rektor i henhold til § 7 i Undervisningsministeriets bekendtgørelse af 12. marts 1973 om eksamensordningen m. v. indsende en erklæring, som giver oplysning om disse forhold, og direktoratet afgør da, om eleven kan deltage i eksamen ved skoleårets slutning.

For HF-studerende gælder ganske tilsvarende, måske lidt strengere regler.

Alle Varde Gymnasiums elever får udleveret en meddelelsesblok. Det er i elevernes egen interesse at benytte denne blok til at underrette skolens om eventuelle fraværelses varighed og årsag og til at fremsætte begrundede anmodninger om frihed under

særlige omstændigheder - til rektor, forud for den ønskede frihed! I visse tilfælde kan det nemlig være af betydning for behandlingen af en elevs sag, at årsagerne til forsømmelserne er kendt og dokumenterede.

I faget idræt gælder der visse særlige regler for fritagelser. Dem får man underretning om hos idrætslærere, ligesom man kan læse dem på omklædningsrummernes opslagstavler.

Hvis en elev lider af sygdomme eller skavanker, som kræver et særligt hensyn eller særlig opmærksomhed, bør skolen have besked om det, ligesom skolen bør underrettes, hvis en elev må forsømme i længere tid, eller hvis der opstår smitsom sygdom i hjemmet.

FREETIDSTILBUD

Skolen er først og fremmest en arbejdsplads og et arbejdsfællesskab; men det er naturligt og ofte ønskeligt, at eleverne af og til får lejlighed til at dele også fritidens fornøjelser og oplevelser med hinanden og undertiden tillige med lærerne.

Under forudsætning af fornøden tilslutning kan skolen forvente at tilbyde en række frivillige aktiviteter uden for den egentlige timeplan: Fritidssport, korsang, dramatik, studiekredse m. m.

Teaterforestillinger og koncerter afholdes ofte i skolens Festsal med mulighed for, at eleverne og andre unge under uddannelse kan få billige billetter. Ligeledes placeres offentlige kunst-udstillinger ofte i vores lokaler.

Elevforeningen Warwath plejer i skoleårets løb at arrangere en del koncerter, foredragsaftener og elevfester. Warwath har generalforsamling med bestyrelsesvalg i begyndelsen af det nye skoleår.

FERIER OG FRIDAGE

For skoleåret 1978/79 har Ribe amtsråd godkendt følgende plan (de nævnte dage medregnes):

Måndag d. 16. oktober til fredag d. 20. oktober: Efterårsferie.

Onsdag d. 27. december til onsdag d. 3. januar: Juleferie.

Mandag d. 12. februar til fredag d. 16. februar: Vinterferie.

Onsdag d. 11. april til tirsdag d. 17. april: Påskeferie.

Tirsdag d. 5. juni: Grundlovsdag.

Mandag d. 25. juni til fredag d. 11. august: Sommerferie.

STYRELSE

Undervisningsministeriet er den øverste myndighed for Varde Gymnasium og HF-Kursus i alle sager, som angår principperne for undervisningen, eksaminer, optagelse af elever m. v. Denne myndighed forvaltes af Direktoratet for Gymnasieskolerne og HF, hvis adresse er Højbro Plads 4, 1200 København K.

Ribe amtskommune ejer og driver Varde Gymnasium og HF-Kursus. Det betyder, at skolen i økonomisk og administrativ henseende sorterer under Ribe amtsråd og dets undervisnings- og kulturudvalg, hvis formand er købmand L. Kjærgaard, Hjerting, og som har kontor på Amtsgården, Sorsigvej, 6760 Ribe.

Når disse overordnede instanser træffer beslutninger, som angår Varde Gymnasium, sker det så godt som altid efter skolens indstilling eller efter at skolen har haft lejlighed til at udtale sin mening. Til at sikre, at elever, forældre lærere o. a. får mulighed for at give deres mening tilkende og derigennem få medindflydelse på skolens forhold, har man nogle forskellige råd og udvalg.

Skolerådet er et nyt organ, som først vil blive sammensat i løbet af de første uger af skoleåret. Det skal have 9 medlemmer:

1. 1 medlem valgt af amtsrådet blandt dets medlemmer. Det er for Varde Gymnasiums skoleråd amtsrådsmedlem, seminarie-lærer Asbjørn Agerschou, som er valgt for amtsrådets valgperiode.
2. 2 medlemmer valgt for 2 år af og blandt skolens forældre til elever, som ikke er fyldt 18 år.
3. Rektor.
4. Lærerrådets formand og et medlem af lærerrådet. Begge disse vælges i begyndelsen af skoleåret for et år af lærerrådet.
5. 2 elever fra henholdsvis gymnasiet og HF-kurset, valgt i begyndelsen af skoleåret for et år af henholdsvis gymnasiets og HF-kursets elever.
6. 1 medlem valgt af og blandt skolens tekniske og administrative medarbejdere for et år.

Om skolerådets opgaver og rettigheder kan man læse i Undervisningsministeriets bekendtgørelse nr. 24 af 20. jan. 1978 af Lov om styrelsen af kommunernes skolevæsen etc. Man kan fremhæve: Skolerådet kan afgive udtalelser og stille forslag til amtsrådet om alle spørgsmål, der vedrører skolen; og det skal afgive erklæring i alle sager vedrørende skolen, som forelægges det af amts-

rådet. Det formidler sammen med lærerrådet et samarbejde mellem skole og hjem og medvirker til at løse sociale opgaver, der er knyttet til skolen. Desuden deltager det i arbejdet med budgetlægning og eventuelle byggesager, ligesom det tager stilling til skolens ugentlige timeplan og til ordensregler.

Elevrådet er elevernes officielle repræsentation. Det består dels af repræsentanter for hver af skolens klasser og dels af en række fællesvalgte medlemmer. Valget af repræsentanter for de nye klasser foregår i august måned, og i tilslutning til et elevmøde i november finder der valg sted til hele elevrådet. Dets arbejde er mangesidigt; det tager stilling til en lang række spørgsmål, som forelægges det af lærerrådet, Samarbejdsudvalget eller rektor, eller det kan selv rejse spørgsmål eller stille forslag, ofte igennem elevrepræsentanterne i de forskellige råd og udvalg. Dertil kommer, at elevrådet deltager i forskellige landsomfattende elevorganisationers arbejde, f. eks. DGS, LAK og GLO. Elevrådets formand i 1978 er Christian Lund Jepsen, 3x.

Lærerrådet består af de lærere, som har deres faste hovedbeskæftigelse ved Varde Gymnasium. Lærerrådets formand i 1977/78 er adjunkt Helge Mygind. Dets medlemmer har pligt til at deltage i møderne. Derudover indbydes som oftest skolens øvrige lærere og repræsentanter for eleverne til at overvære forhandlingerne og eventuelt deltage i dem. Lærerrådet behandler mange forskellige sager, dels nogle, som forelægges dem af myndighederne til udtalelse, f. eks. forslag om budgetter, oprettelse af nye klasser eller grenhold, dels nogle, som det selv rejser, f. eks. forsøgsundervisning, anskaffelser og fornyelser af inventar og undervisningsmidler. Desuden udpeger lærerrådet hvert år repræsentanter til en række udvalg og råd.

Samarbejdsudvalget (SAU) har 9 medlemmer: 4 elever, hvoraf én er elevrådets formand og én skal være fra HF-afdelingen; 4 lærere, hvoraf én er lærerrådets formand; og rektor, som er SAU's formand.

I undervisningsministeriets bekendtgørelse af 7/7 1971 om de kommunale skolemyndigheders stilling ... til de kommunale eksamensskoler er reglerne for skolenævnets, lærerrådenes og samarbejdsudvalgenes arbejde fastlagt. Om SAU hedder det i §9:

"Samarbejdsudvalgets opgave ved en kommunal gymnasieskole er gennem gensidig information og forhandlinger at fremme samarbejdet mellem lærere og elever, fremskynde søgers løsning og koordinere læreres og elevers bestræbelser.

Stk. 2. Samarbejdsudvalget træffer inden for de bevillingsmæssige rammer afgørelse vedrørende fællestimer og studiekredese samt, efter samråd med skolenævnet, i følgende sager, der vedrører elevernes trivsel: faciliteter, praktiske forhold, fritidsaktiviteter og fællesarrangementer såsom skolefester, skolekommedier, sportsstævner m. m.

Stk. 3. Samarbejdsudvalget udarbejder forslag til skolens ordensregler og fremsender dette til skolenævnet til godkendelse.

Stk. 4. Samarbejdsudvalget kan ikke udtale sig om eller på dagsordenen optage sager, som vedrører skolens fag- og timefordelingsplan eller den enkelte lærers forhold eller undervisning. Sager vedrørende enkelte elever kan kun behandles, hvis den pågældende elev er indforstået hermed."

På Varde Gymnasium har SAU tillige den opgave at administrere skolens "Velfærdskasse. Den får sine midler fra velyndere, forskellige overskud fra fester, køkkensalg o. lig. og kan yde pengehjælp i beskedent omfang i en række tilfælde, hvor det ikke er muligt at få dækket udgifterne gennem de offentlige kasser. Velfærdskassen har således ydet mindre korte lån til elever, som er kommet i akutte økonomiske vanskeligheder og ikke har kunnet få øjeblikkelig støtte fra andre steder, og den har f. eks. ydet bidrag til anskaffelse af kunstgenstande til udsmykning af skolen.

Lærerforsamlingen består, i modsætning til lærerrådet, af alle de lærere, som underviser på skolen. Ved dens møder, som indkaldes og ledes af rektor, behandles udelukkende pædagogiske sager: optagelse og oprykning af elever, tilrettelæggelse af undervisningen i de enkelte fag og klasser, de enkelte elevers standpunkter og karakterer. I lærerforsamlingens møder deltager der normalt ikke elever.

STUDIEVEJLEDNING

HF-studievejledere: Karsten Rosendal og Elinor Theilgaard
Gymnasie-studievejledere: Villy Christensen og Jacob Iversen.

Studievejlederne har kontor i administrationsafsnittet, ved siden af rektorkontoret. På deres dør og på opslagstavlen kan man se, hvornår de bedst træffes. Det er studievejledernes op-

gave at vejlede eleverne i alle spørgsmål, som angår deres studium, f. eks. arbejdsform, valf af tilvalgsfag eller gren, indstilling til eksamen m. m. Det er ofte uundgåeligt, at vejledningen også kommer til at angå personlige, økonomiske problemer. Det er vigtigt, ikke mindst for alle HF-studerende, hurtigt at få nær kontakt med studievejlederen. Det er tillige studievejledernes opgave at varetage den kollektive undervisning i studieteknik, uddannelses- og erhvervsorientering.

Som noget nyt vil et antal elever fra skolens ældre klasser i år under ledelse af studievejlederne fungere som hjælpere for eleverne i de forskellige nye klasser, således at nye elever hurtigere og lettere kan finde sig tilpas på skolen og finde en fornuftig arbejdsrytme. Sådanne hjælpere kalder vi, indtil vi kan finde på en bedre betegnelse, tutorer.

ADMINISTRATION

Sekretærer: Inger Erbs, Esther Kolding, Ingrid M. Rosendal.

Også deres træffetider kan man finde på kontordørene og på opslagstavlen. De har naturligvis mange forskellige arbejdsopgaver, men der er også en vis specialisering: Ingrid M. Rosendal er særlig skrap til spørgsmål vedrørende Statens Uddannelsesstøtte, eksamensindstilling og andre spørgsmål i forbindelse med undervisning og eksamen. Esther Kolding har befodringsgodtgørelser og forømmelser som sine specialer, og Inger Erbs har særlig forstand på undervisningsmidler og biblioteksbøger.

Administrativ inspektør er Bent V. Rosendahl. Han har kontor både i administrationsafsnittet og i Bogdepotet i underetagen. Han forestår indkøb af undervisningsmidler og fordelingen af dem til eleverne. Bogdepotet er åbent for ekspeditioner hver dag i frikvarteret kl. 10.35 - 10.45.

Pedel Sv. Aage Møller sørger sammen med pedelmedhjælper N. Å. Juhl for at skolens bygninger og inventar fungerer, og forestår "Pædagogisk værksted" i underetagen, hvor duplikering og anden tilvirkning af undervisningsmateriale foregår.

Adresse:

Frisvadvej, 6800 Varde.

Telefon:

(05) 22 16 11

Lærerværelset: (05) 22 18 93

Elevernes mønttelefon: (05) 22 11 69.

Rektor:

Morten Müller.

Træffes bedst 12 - 12.30.

Priv. tlf.: (05) 22 12 03.

Studievejledere:

HF: Karsten Rosendal

Elinor Theilgaard

Gymnasiet: Villy V. Christensen

Jacob Iversen.

Administrativ inspektør:

Bent V. Rosendahl.

Leder af skolens bibliotek:

Jytte Langkilde.

Sekretærer:

Inger Erbs

Esther Kolding

Ingrid M. Rosendal.

Pedel:

Sv. Aa. Møller Madsen

Frisvadvej, 6800 Varde.

Tlf. (05) 22 10 06.

Pedelmehjælper:

N. A. Juhl

Svålevej 3. 6800 Varde.

LEKTIONSTIDER

1. 8.00 - 8.45
2. 8.55 - 9.40
3. 9.50 - 10.35
4. 10.45 - 11.30
5. 11.55 - 12.40
6. 12.50 - 13.35
7. 13.45 - 14.30
8. 14.40 - 15.35
9. 15.45 - 16.30