



Danskernes Historie Online

Danske Slægtsforskeres Bibliotek

Dette værk er downloadet fra Danskernes Historie Online

Danskernes Historie Online er Danmarks største digitaliseringsprojekt af litteratur inden for emner som personalhistorie, lokalhistorie og slægtsforskning. Biblioteket hører under den almennyttige forening Danske Slægtsforskere. Vi bevarer vores fælles kulturarv, digitaliserer den og stiller den til rådighed for alle interesserede.

Støt Danskernes Historie Online - Bliv sponsor

Som sponsor i biblioteket opnår du en række fordele. Læs mere om fordele og sponsorat her: <https://slaegtsbibliotek.dk/sponsorat>

Ophavsret

Biblioteket indeholder værker både med og uden ophavsret. For værker, som er omfattet af ophavsret, må PDF-filen kun benyttes til personligt brug.

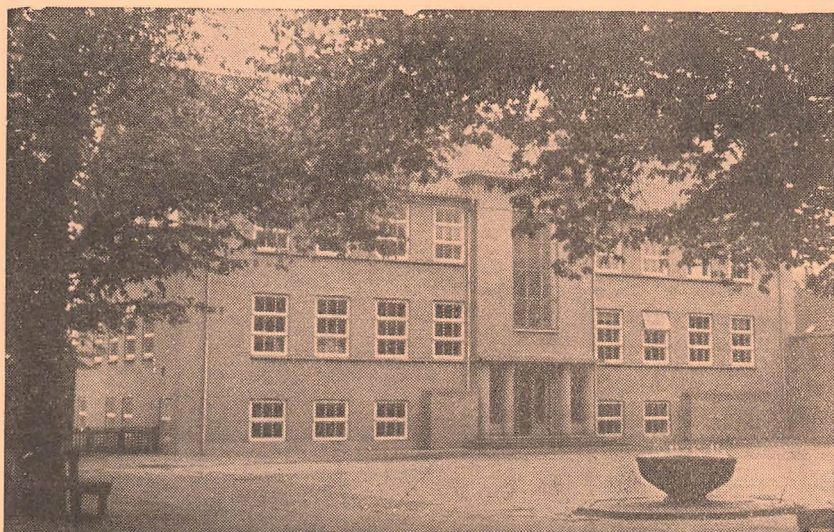
Links

Slægtsforskeres Bibliotek: <https://slaegtsbibliotek.dk>

Danske Slægtsforskere: <https://slaegt.dk>

Brønderslev kommunale skolevæsen

Meddelelser



Ved
stadsskoleinspektør
Johannes Sørensen

Skoleåret: 1. april 1953 til 31. marts 1954

Meddelelser

om

Brønderslev kommunale skolevæsen

Skoleåret

1. april 1953 til 31. marts 1954

Ved

stadsskoleinspektør

Johannes Sørensen

BRØNDERSLEV

Trykt i Brønderslev Bogtrykkeri
1954

Skolekommissionen:

Borgmester *Th. Jensen*, formand
Maskinarbejder *Sigurd Nielsen*
Sygeplejerske *fru. K. Hüche*
Landsretssagfører *Sv. Sanvig*
Gårdejer *Fr. Lunden*.

Skoleudvalget:

Maskinarbejder *Sigurd Nielsen*, formand
Borgmester *Th. Jensen*
Driftsbest. *P. K. Bolet*

Stadsskoleinspektøren træffes på skolens kontor hver
skoledag kl. 8—9 (telefon 254)

Pedel *Gustav Poulsen*, f. $15/7$ 09, ansat $15/5$ 53

Brønderslev komm. skolevæsen omfatter:

1. Grundskolen med 5 fortløbende klasser (elevtal pr. 1. jan. 1954: 472 drenge og 457 piger).
2. Den eksamensfri mellemskole med 3 fortløbende klasser (elevtal pr. 1. jan. 1954: 109 drenge og 97 piger).
3. Eksamensmellemskolen med 4 fortløbende klasser samt realklasse (elevtal pr. 1. jan. 1954: 165 drenge og 174 piger).

Skolebygningerne:

1. Den gamle skole, opført 1888, med 13 almindelige klasseværelser samt fysik- og naturhistorielokale og kontor.
2. Østre skolebygning, som er opført 1909 og udvidet 1936, med 11 almindelige klasseværelser samt sang-, håndarbejds- og skolekøkkenlokale. Endvidere findes et lille lokale, som kan indrettes til klasseværelse. 2 klasseværelser er indrettet i kælderen.
Øst for skolebygningen findes en botanisk have, som er anlagt 1943.
3. Søndre skolebygning, som er opført 1943 og 44, med 3 almindelige klasseværelser, sløjdsal, tegnelokale, bibliotek, lærerværelse, spisestue for udenbys elever, gymnastiksal med omklædningsrum, baderum og toiletrum for piger. I bygningens vestre ende findes baderum for drenge. En mellembygning forbinder denne skole med den gamle gymnastiksal og indeholder omklædnings- og toiletrum for drenge.
4. Den nordre skolebygning, opført 1949. I kælderetagen findes toiletrum for piger og drenge, i stueetagen 2 klasseværelser og i tagetagen lokale for skolelægen samt skoletandklinik. I umiddelbar nærhed af skolebygningerne findes pedelbolig.
5. Forskolen, overtaget af kommunen 1913, med 6 almindelige klasseværelser og pedelbolig. Hertil hører også gymnastiksal.

Skolegangen:

Skolegangen er fra kl. 8⁰⁰ til kl. 15⁵⁰ med middagspause fra kl. 11—12 eller fra kl. 12—13. I almindelighed går 2. kl. om formiddagen og 1. kl. om eftermiddagen i de samme lokaler. Alle øvrige klasser har hver sit lokale, dog må i år mange klasser være vandreklasser. Om lørdagen er skoletiden fra kl. 8⁰⁰ til kl. 13³⁰ med 20 min. frokostpause.

Forskellige meddelelser om skoleåret:

1. I efteråret 1953 påbegyndtes opførelsen af en ny skole i den vestlige bydel, beregnet til ca. 700 elever. Tegningen er udført af arkitekt Jens Knudsen, Brønderslev, og skolen skal være færdig til at tages i brug 1. april 1955.
2. *Feriekursus:*
Bj. Hessellund i tegning i København, Frk. J. Vestermark i småbørnsundervisning i København, Gunnar J. Sørensen i sløjd i København, K. Sv. Eriksen i gymnastik i Sønderborg, Fru Margit Lundø Jensen i gymnastik i Viborg, Fru D. Thorning-Lund i gymnastik i Viborg, og W. Kløve i ungdomsskoleundervisning i Silkeborg. Desuden var overlærer P. Kaad leder af et kursus i naturhistorie i Viborg.
3. *Ansættelser:*
H. Allermann viceinspektør 1. april 1954. Frk. Elisabeth Madsen overlærer 1. april 1954. Frk. Jane Jensen overlærer 1. april 1954. Fru C. Graven fast embede 1. april 1954. Jørgen Sørensen fast embede 1. dec. 1953. Frk. Joh. Vestermark fast embede 1. dec. 1953. Fru Margit Lundø Jensen timeli. 1. dec. 1953.
4. *Afgang:*
Frk. Annelise Helledie afsked 30. septbr. 1953. Harry Pedersen til Hadsund komm. skolev. 1. okt. 1953. David Hansen til Skals komm. skolev. 1. jan. 1954. Fru Estrid Nielsen afsked 31. marts 1954.
5. 30 april 1953 fik Pedel P. M. Jensen afsked med pension. 15. maj ansattes i stedet fabriksarb. Gustav Poulsen.

25. og 27 oktober afholdtes to velbesøgte forældremøder, hvortil var indbudt forældrene til eleverne i 1. og 5. u., 3. f. m., I og IV e. m. og realkl.
7. I 3 dage i oktober var alle forældre indbudt til at overvære undervisningen.
8. 21. nov. afholdtes en meget vellykket skolefest, hvortil var indbudt eleverne i 2. og 3. f. m., IV e. m. og realklassen med forældre. Først opførtes, under ledelse af frk. Vig-Nielsen, Emborgs børneopera „Toppen og bolden“, og denne opførelse blev optaget på stålband af skoleradiofonien til senere udsendelse. Desuden opførtes af lærerpersonalet „Soldaterløjer“.
9. 6.—16. juli foretoges med realkl. a. under ledelse af stads-skoleinspektøren og W. Kløve m. frue skolerejse til Tyskland, Holland, Belgien og Frankrig. 22.—29. juni foretoges med IV e. m. b. under ledelse af Å Hesdorf skolerejse til Bornholm. 7.—11. maj foretoges med 2. og 3. f. m. samt II e. m. rejse til København under ledelse af 8 lærerinder og lærere. 18. juni foregik den årlige skovtur til Tolne.
10. 9. maj optoges til brug ved radioens skoleudsendelser forskellige sange sunget af frøken Vig-Nielsens pigekor.
11. Skolelokalerne har foruden til alm. undervisning været benyttet af ungdomsskolen, handelsskolen og Arbejdernes oplysningsforbund. Gymnastiksalen har været benyttet af gymnastikforeningen, idrætsforeningen, K.F.U.M. og badmintonklubben. Sanglokalet og forskellige andre lokaler har været benyttet af Kirkeligt Samfund, Den apostolske Kirke, og forskellige foreninger. Kommunen har i alle tilfælde stillet lokalene til gratis afbenyttelse. Kun rengøringen har været betalt.
12. 1. april 1954 optoges i I mellemskoleklasse 107 elever, i 8. kl. 38, i I. underklasse 200 og i realklassen 36.
13. *Følgende har bestået svømmeprøver:*
- | | | | |
|-------------------------|------------|----------|------|
| Svømmeprøven | 75 drenge, | 75 piger | |
| Frisvømmerprøven . . . | 43 | — | 36 — |
| Livredningsprøven . . . | 11 | — | 2 — |

Følgende har erhvervet idrætsmærket:

| | | |
|------------------------|------------|----------|
| Bronzemærket | 63 drenge, | 53 piger |
| Sølvmærket | 18 — | 41 — |
| Guldmærket | 27 — | 36 — |

14. I skoleåret 1953—54 har W. Kløve været formand for lærerrådet.

Den kommunale ungdomsskole for ufaglærte 1953—54.

Leder: Lærer Willy Kløve

Lærerpersonalet:

- Frøken Inga Bj. Hansen (husgerning)
- Fru Møller (håndgerning og vævning)
- Fru K. Hansen (boliglære og budgetlægning)
- Frøken I. Nabe Nielsen (barnepleje)
- Hr. Emanuel Larsen (nødhjælp)
- Harald Olesen (landbrugsfag)
- Bjørn Christensen (landbrugsfag)
- I. C. Hansen (arbejdskundskab)
- Gunnar Sørensen (sløjd og klubvirksomhed)
- Ejner Nielsen (geom. tegning)
- M. Poulsen (bogføring og samfundslære)
- Willy Kløve (gymnastik og klubvirksomhed)

Undervisningstiden:

Ungdomsskolen begyndte undervisningen den 21. september 1953 og sluttede den 4. marts 1954. Der blev undervist mandag og torsdag fra kl. 19—22.

Eleverne:

Der indmeldtes 70 elever, som fordeltes på 4 hold — 2 pigehold og 2 drengehold. Alle hold gennemførte vinterens undervisning.

Elevernes beskæftigelse:

| Piger: | Drenge: |
|-----------------------------|---------------------------|
| Husassistenter 26 | Arbejdsdrenge 5 |
| Fabriksarbejdersker 2 | Bybude 4 |
| Forretning og kontor 4 | Landmænd 15 |
| Andre 9 | Bagere 3 |
| | Andre 2 |

| Undervisningsplan | Fagene og deres samlede timetal | | | | Ialt |
|-----------------------|---------------------------------|---------|---------|---------|------|
| | Piger | | Drenge | | |
| | 1. hold | 2. hold | 3. hold | 4. hold | |
| Husgerning | 63 | 63 | | | 126 |
| Håndgerning | 42 | 42 | | | 84 |
| Barnepleje | 11 | | | | 11 |
| Boliglære | | 21 | | | 21 |
| Nødhjælp | 10 | | 10 | 10 | 39 |
| Arbejdskundskab | | | | 42 | 42 |
| Landbrugsfag | | | 42 | | 42 |
| Sløjd | | | 42 | 42 | 84 |
| Samfundslære | | | 11 | 11 | 22 |
| Bogføring | | | 21 | 21 | 42 |
| Ialt... | 126 | 126 | 126 | 126 | 504 |

Valgfrie fag:

| | |
|----------------------------|-----|
| Gymnastik for drenge | 21 |
| Undervisningstimer | 525 |

| Eleverne | Piger | Drenge | Ialt |
|----------------------------------------|-------|--------|------|
| Antal elever ved starten | 41 | 29 | 70 |
| Antal elever ved undervisningens ophør | 37 | 21 | 58 |
| Frafald i vinterens løb | 4 | 8 | 12 |

Af de 70 indmeldte elever havde 17 piger og 18 drenge tidligere gennemført 1, 2 eller 3 vintres undervisning på skolen.

| Årsag til frafald var følgende | Piger | Drenge | Ialt |
|--------------------------------|-------|--------|------|
| Ophold på „Tårupgård“ | | 2 | 2 |
| Læreplads | 1 | 2 | 3 |
| Grunden ikke oplyst | 1 | 1 | 2 |
| Bortrejst | 2 | 3 | 5 |
| | 4 | 8 | 12 |

Klubaften:

Der har igen i år været afholdt en ugentlig klubaften hver onsdag kl. 19—22. Lederne af disse klubaftener var lærerne Gunnar Sørensen og Willy Kløve.

Der har været afholdt efterårs—, nytårs— og afslutningsfest for ungdomsskolens elever. Ved afslutningsfesten blev der af borgmester Th. Jensen uddelt forskellige boggaver til flinke, flittige og interesserede elever.

Ungdomskostskolen »Tårupgård«:

Følgende elever har i årets løb fået tildelt et tre måneders gratis ophold:

| | |
|---------------------------|---------------------------------------|
| Januar, februar, marts: | Gunner H. Nielsen Ole Bøgh Eriksen |
| April, maj, juni: | Wanda Lyng Jensen |
| August, septbr., oktober: | Vita Christensen Åse Bjerring |

Sommerrejse:

Atter i år arrangerer ungdomsskolen en rejse for de unge i sommerferien. Turen går denne gang til Bornholm i tiden 27. juli—3. august. Der er indmeldt 20 deltagere til turen, og rejseledere bliver Gunnar Sørensen og Willy Kløve

Lærerpersonalet pr. 1. april 1954

| Navn | Født | Ansath | Underviste ved | | Tjenest |
|-----------------------------------------------|----------|----------|------------------|--------------------------|---------|
| | | | Mellem- skole | Brønderslev mellemsk. | |
| 1. Stadsskoleinspt. Johs. Sørensen | 7/7-88 | 1/4-35 | 1/8-16 | 1/4-35 | 1/4-35 |
| 2. Viceinspektør J. Jensen | 17/12-91 | 1/5-17 | 1/8-13 | 1/5-17 | 1/4-43 |
| 3. — Aage Hesdorf | 1/7-04 | 1/8-28 | 15/8-26 | 1/4-34 | 1/2-46 |
| 4. — H. Allermann | 4/12-10 | 1/8-34 | 1/4-39 | 1/4-39 | 1/4-51 |
| 5. Overlærer Hans Pedersen | 29/1-87 | 14/10-20 | 1/4-34 | 1/4-34 | 1/4-43 |
| 6. — Victor Røn | 3/8-92 | 1/8-21 | 1/8-19 | 1/8-21 | 1/4-43 |
| 7. — Martin Poulsen | 18/9-94 | 1/5-19 | 1/5-19 | 1/5-19 | 1/4-45 |
| 8. — Alfred Larsen | 9/10-96 | 1/2-22 | 1/8-24 | 1/8-24 | 1/4-47 |
| 9. — Peter Kaad | 9/8-99 | 1/1-25 | 1/4-26 | 1/4-26 | 1/4-48 |
| 10. — Henry Nielsen | 2/2-99 | 1/8-34 | 1/4-40 | 1/4-40 | 1/4-50 |
| 11. Lærer Lars Chr. Thomsen | 19/9-21 | 1/4-44 | 1/4-45 | 1/4-45 | 1/2-46 |
| 12. — Poul F. Have | 7/8-21 | 1/9-45 | 1/5-43 | 1/4-50 | 1/2-46 |
| 13. — Gunnar Juhl Sørensen | 1/11-20 | 1/8-45 | 1/8-42 | 1/8-48 | 1/11-44 |
| 14. — Willy Kløve | 24/9-17 | 1/4-46 | 1/4-43 | 1/4-46 | 1/9-42 |
| 15. — Einar Nielsen | 11/5-17 | 1/8-46 | 1/4-48 | 1/4-48 | 1/4-44 |
| 16. — Bjarne Hesselund | 12/1-23 | 1/4-47 | 1/4-47 | 1/4-47 | 1/9-48 |
| 17. — Knud S. Eriksen | 9/6-26 | 1/4-48 | 1/4-49 | 1/4-49 | 1/8-50 |
| 18. — Svend Hauerholt | 14/11-09 | 1/4-49 | 1/4-51 | 1/4-51 | 1/4-42 |
| 19. — Ehlmann U. Nielsen | 2/8-06 | 1/11-49 | 1/11-49 | 1/11-49 | 1/8-44 |
| 20. — H. C. Nielsen | 15/10-25 | 1/5-50 | 1/4-54 | 1/4-54 | 1/9-50 |
| 21. — Knud Kristensen | 17/12-27 | 14/9-50 | 1/8-49 | 1/4-49 | 1/9-51 |
| 22. — Jørgen Sørensen | 26/2-29 | 1/1-51 | 1/4-53 | 1/4-53 | 1/1-53 |
| 23. — Johannes Klemmensen | 11/5-12 | 1/4-52 | | | 1/11-36 |
| 24. Aspirant Karl Blohm | 28/4-29 | 1/5-53 | | | |
| 25. Overlærer Frk. K. Brusgaard | 27/9-89 | 1/2-13 | 1/4-22 | 1/4-22 | 1/4-43 |
| 26. — Frk. Inger Knudsen | 23/12-98 | 1/5-26 | 1/8-22 | 1/5-26 | 1/4-47 |
| 27. — frk. E. Madsen | 16/1-11 | 1/4-44 | 1/4-46 | 1/4-46 | 1/4-51 |
| 28. — frk. Jane Jensen | 23/10-00 | 1/3-49 | | | 1/4-51 |
| 29. Lærerinde fru Anna Olesen, f. Drustrup | 12/10-17 | 1/11-39 | 1/4-42 | 1/4-42 | 1/11-41 |
| 30. — fru K. Kløve, f. Leffers | 27/10-18 | 1/4-46 | 1/4-47 | 1/4-47 | 1/10-44 |
| 31. — fru Jytte Have, f. Knokgaard | 7/11-24 | 1/8-46 | 1/4-49 | 1/4-49 | 1/8-48 |
| 32. — frk. J. Navntoft | 12/5-18 | 1/8-47 | 1/4-51 | 1/4-51 | 1/11-43 |
| 33. — frk. Petra Poulsen | 11/7-21 | 1/4-49 | 1/4-49 | 1/4-49 | |
| 34. — frk. Agnete Vig Nielsen | 8/12-03 | 1/8-49 | 1/8-38 | 1/8-49 | 1/8-38 |
| 35. — fru Anna Larsen, f. Warthoe | 6/8-97 | 1/8-50 | 1/9-22 | 1/9-22 | 1/10-39 |
| 36. — fru Magda Nielsen, f. Hansen | 9/2-27 | 1/8-50 | 1/8-48 | 1/4-54 | 1/8-50 |
| 37. — fru Gerda Kristen- sen, f. Slej | 3/10-27 | 1/8-50 | | | 1/9-51 |
| 38. — frk. Johanne Marie Røhr | 10/12-27 | 1/4-51 | | | 1/9-53 |
| 39. — frk. Ester R. Kjær | 15/1-21 | 1/4-53 | 1/4-53 | 1/4-53 | 1/10-49 |
| 40. — fru Const. Graven, f. Berthelsen | 1/10-07 | 1/12-53 | | | |
| 41. — frk. Johanne Vester- mark | 16/12-26 | 1/8-52 | | | 1/8-53 |
| 42. Timeli. fru Margit Jensen, f. Lundø | 4/4-32 | 1/4-51 | 1/4-51 | 1/4-51 | |

Lærerpersonalet bestod 1. april 1954 af:

1 stadsskoleinspektør, 3 viceinspektører, 10 overlærere — mandlige og kvindelige — 18 fast ansatte lærere, 15 fast ansatte lærerinder, 5 timelærere eller timelærerinder og 1 fast vikar, ialt 53 lærere og lærerinder. 11 af disse embeder er vakante, men 3 bliver besat efter sommerferien.

Vikarer i 1953-54:

| | |
|--------------------------------------------|------------|
| Fru Estrid Nielsen; fast vikar..... | 1151 timer |
| Fru Dagmar Thorning—Lund | 586 — |
| Fru Graven; vikar og fast ansat | 955 — |
| Henning Møller Chrisensen..... | 469 — |
| Frk. Helledie; timelærerinde og vikar..... | 344 — |
| Jens Sørensen..... | 501 — |
| Fru Haurlev | 326 — |
| Fru Merethe Sørensen.... | 196 — |
| Fru Kardel..... | 175 — |
| Frk. Inga Bjørn Hansen | 245 — |
| Frøde Spejlborg | 11 — |
| Frk. Gudrun Karnø | 31 — |
| Jens Simonsen | 18 — |
| Forskellige lærere ved skolen | 42 — |
| Lærernes overtimer..... | 4620 — |
| Ingen vikar, klasserne fri..... | 454 — |

ialt 10124 timer

| | |
|------------------------------------------|------------|
| Vakante timer | 4620 timer |
| Fru Gravens timer..... | 955 — |
| Eru Thorning—Lunds timer | 440 — |
| David Hansens timer..... | 481 — |
| Harry Pedersens timer | 628 — |
| Sygetimer | 2018 — |
| Militærtjeneste | 768 — |
| Byråd, ligningskommision, domsmand | 45 — |
| Kursus | 31 — |
| Censor (indbudt og beskikkede)..... | 124 — |
| Betales af lærerpersonalet | 14 — |

ialt 10124 timer

Ovenstående timer udgør 16,5 % af samtlige timer.

Lærerpersonalets forsømmelser
på grund af sygdom

| År | Ialt timer | Syg. timer | % |
|---------|------------|------------|------|
| 1933—34 | 38247 | 557 | 1,46 |
| 1934—35 | 39729 | 202 | 0,51 |
| 1935—36 | 39770 | 1243 | 3,13 |
| 1936—37 | 38991 | 1374 | 3,52 |
| 1937—38 | 37280 | 1051 | 2,82 |
| 1938—39 | 37240 | 2096 | 5,63 |
| 1939—40 | 36720 | 1650 | 4,49 |
| 1940—41 | 34720 | 448 | 1,29 |
| 1941—42 | 34320 | 590 | 1,70 |
| 1942—43 | 36450 | 730 | 2,00 |
| 1943—44 | 37830 | 795 | 2,13 |
| 1944—45 | 40680 | 738 | 1,82 |
| 1945—46 | 41400 | 1319 | 3,19 |
| 1946—47 | 43360 | 1150 | 2,65 |
| 1947—48 | 48270 | 912 | 1,88 |
| 1948—49 | 47120 | 712 | 1,51 |
| 1949—50 | 51360 | 1585 | 3,09 |
| 1950—51 | 54600 | 905 | 1,66 |
| 1951—52 | 56360 | 1502 | 2,67 |
| 1952—53 | 57760 | 1355 | 2,35 |
| 1953—54 | 61380 | 2018 | 3,27 |

Elevtal pr. 31. marts 1954 og forsømmelser i skoleåret 1953-54

| Klasse | Klasselæret | Elevtal | Forsømmelse på grund af | | | | Ialt | Forsømte dage i gennemsnit pr. elev |
|--------|-------------|---------|-------------------------|-------------------------------------|------------------------------|---------|-------|-------------------------------------|
| | | | Sygdom | Sne, smit- som syg- dom o. l. | Forud givet tilladelse | Ulovlig | | |
| 8 | P | 36 | 121 | 40 | 56 | 6 | 223 | 6 |
| 7a | Ns | 31 | 206 | 48 | 18 | 11 | 283 | 9 |
| 7b | R | 31 | 196 | 1 | 10 | 0 | 207 | 7 |
| 6a | Ka | 25 | 241 | 25 | 53 | 19 | 338 | 14 |
| 6b | VN | 33 | 335 | 34 | 2 | 2 | 373 | 11 |
| 6c | Ni | 34 | 269 | 8 | 3 | 1 | 281 | 8 |
| 6d | Lf | 15 | 207 | 23 | 14 | 17 | 261 | 17 |
| 5a | Ha | 38 | 259 | 13 | 1 | 1 | 274 | 7 |
| 5b | Hp | 34 | 207 | 15 | 4 | 0 | 226 | 7 |
| 5c | Hs | 38 | 328 | 11 | 17 | 1 | 357 | 9 |
| 5d | Na | 37 | 206 | 10 | 5 | 4 | 225 | 6 |
| 5e | D | 36 | 283 | 7 | 35 | 1 | 326 | 9 |
| 4a | K | 32 | 218 | 16 | 7 | 1 | 242 | 8 |
| 4b | PV | 34 | 287 | 6 | 41 | 1 | 335 | 10 |
| 4c | Er | 33 | 333 | 20 | 0 | 0 | 353 | 11 |
| 4d | Hp | 25 | 245 | 30 | 0 | 0 | 275 | 11 |
| 4e | Kr | 29 | 359 | 5 | 12 | 1 | 377 | 13 |
| 4f | Hu | 15 | 167 | 4 | 11 | 29 | 211 | 14 |
| 4g | Bl | 29 | 186 | 36 | 15 | 6 | 243 | 8 |
| 3a | Hu | 31 | 327 | 5 | 11 | 0 | 343 | 11 |
| 3b | Na | 28 | 218 | 6 | 9 | 1 | 234 | 8 |
| 3c | Sl | 27 | 240 | 31 | 11 | 0 | 282 | 10 |
| 3d | Ns | 25 | 186 | 22 | 10 | 0 | 218 | 9 |
| 3e | C | 27 | 417 | 14 | 3 | 0 | 434 | 16 |
| 3f | Mh | 27 | 244 | 25 | 9 | 1 | 279 | 10 |
| 2a | B | 26 | 454 | 16 | 7 | 8 | 485 | 19 |
| 2b | Ms | 27 | 274 | 3 | 22 | 3 | 302 | 11 |
| 2c | Rø | 26 | 404 | 30 | 0 | 0 | 434 | 13 |
| 2d | Sl | 33 | 234 | 19 | 6 | 0 | 259 | 8 |
| 2e | Dh | 22 | 281 | 7 | 0 | 0 | 288 | 13 |
| 2f | Ha | 31 | 230 | 11 | 12 | 0 | 253 | 8 |
| 2g | Gr | 22 | 224 | 21 | 12 | 2 | 259 | 12 |
| 2h | T | 12 | 123 | 4 | 0 | 0 | 127 | 11 |
| 1a | Kj | 20 | 249 | 7 | 13 | 1 | 270 | 14 |
| 1b | K | 32 | 595 | 19 | 2 | 0 | 616 | 19 |
| 1c | Rø | 26 | 322 | 20 | 0 | 0 | 342 | 13 |
| 1d | V | 27 | 317 | 22 | 13 | 0 | 352 | 13 |
| 1e | Gr | 32 | 328 | 9 | 18 | 2 | 357 | 11 |
| 1f | S | 27 | 324 | 36 | 10 | 2 | 372 | 14 |
| 1g | Gr | 22 | 269 | 19 | 5 | 7 | 300 | 14 |
| ra | El | 17 | 39 | 0 | 0 | 1 | 40 | 2 |
| rb | La | 19 | 86 | 0 | 7 | 0 | 93 | 5 |
| IVa | D | 25 | 43 | 7 | 2 | 0 | 52 | 2 |
| IVb | H | 25 | 113 | 1 | 7 | 0 | 121 | 5 |
| IIIa | La | 34 | 192 | 9 | 17 | 0 | 218 | 6 |
| IIIb | Kr | 33 | 128 | 10 | 10 | 0 | 148 | 4 |
| IIa | H | 34 | 309 | 7 | 15 | 0 | 331 | 10 |
| IIb | Fl | 29 | 149 | 14 | 8 | 2 | 173 | 6 |
| IIc | K | 27 | 204 | 17 | 2 | 0 | 223 | 8 |
| Ia | Lf | 33 | 218 | 14 | 3 | 1 | 236 | 7 |
| Ib | Fl | 32 | 354 | 16 | 2 | 0 | 372 | 12 |
| Ic | El | 32 | 385 | 5 | 12 | 0 | 402 | 13 |
| | | 1475 | 13133 | 798 | 562 | 132 | 14625 | |

744 drenge og 731 piger. Elevtallet er i forhold til i fjor gået 93 frem. Eleverne i eksamensmellemskolen har på grund af sygdom forløst 6,5 dage (i fjor 6,9 dage) og i grundskolen og den eksamensfri mellem-skole 9,6 dage (i fjor 10,4 dage).

Elevantal og forsømmelser

| År | Elevantal pr. 31/12 | Forsømmelse på grund af | | | Ialt dage | Elevantal pr. kl. | |
|---------|---------------------|-------------------------|--------------------|---------|-----------|-------------------|--------------|
| | | Sygdom | Anden lovlig grund | Ulovlig | | Folkeskolen | Mellemskolen |
| 1914 | 755 | 6028 | 1557 | 540 | 8125 | 31,48 | 18,80 |
| 1919 | 974 | 10309 | 4002 | 628 | 14939 | 32,69 | 20,67 |
| 1924 | 985 | 8851 | 2146 | 543 | 11540 | 32,92 | 23,14 |
| 1929 | 945 | 12839 | 2733 | 288 | 15810 | 32,15 | 21,80 |
| 1934 | 924 | 7424 | 2025 | 171 | 9540 | 29,65 | 21,86 |
| 1935—36 | 913 | 9519 | 1874 | 169 | 11562 | 30,20 | 19,60 |
| 1936—37 | 889 | 8791 | 2025 | 123 | 10959 | 29,70 | 22,63 |
| 1937—38 | 881 | 7557 | 727 | 174 | 8458 | 30,17 | 23,38 |
| 1938—39 | 875 | 7933 | 1279 | 69 | 9281 | 29,46 | 24,00 |
| 1939—40 | 876 | 6660 | 1509 | 28 | 8197 | 29,83 | 22,86 |
| 1940—41 | 855 | 10748 | 935 | 30 | 11713 | 29,87 | 24,00 |
| 1941—42 | 836 | 12175 | 1222 | 61 | 13458 | 29,70 | 25,50 |
| 1942—43 | 856 | 7007 | 540 | 74 | 7651 | 28,42 | 24,57 |
| 1943—44 | 911 | 8897 | 742 | 74 | 9713 | 31,00 | 20,88 |
| 1944—45 | 956 | 9167 | 1359 | 431 | 10957 | 29,90 | 22,38 |
| 1945—46 | 988 | 8326 | 1207 | 204 | 9637 | 29,81 | 23,67 |
| 1946—47 | 1014 | 9011 | 1185 | 504 | 10700 | 29,19 | 24,78 |
| 1947—48 | 1040 | 7474 | 1479 | 205 | 9158 | 26,58 | 24,90 |
| 1948—49 | 1112 | 9854 | 1186 | 276 | 11316 | 28,17 | 25,45 |
| 1949—50 | 1197 | 8791 | 1830 | 199 | 10820 | 29,10 | 24,50 |
| 1950—51 | 1242 | 10372 | 1894 | 200 | 12466 | 28,91 | 24,00 |
| 1951—52 | 1305 | 10072 | 1589 | 214 | 11875 | 28,91 | 24,42 |
| 1952—53 | 1382 | 13311 | 1835 | 164 | 15310 | 28,78 | 26,17 |
| 1953—54 | 1475 | 13133 | 1360 | 132 | 14625 | 28,37 | 28,33 |

Elevantal i mellemskolen

| | | | | | |
|---------|---------|---------|---------|---------|---------|
| 1930—31 | 1931—32 | 1932—33 | 1933—34 | 1934—35 | 1935—36 |
| 169 | 108 | 129 | 136 | 153 | 157 |
| 1936—37 | 1937—38 | 1938—39 | 1939—40 | 1940—41 | 1941—42 |
| 180 | 187 | 168 | 160 | 169 | 155 |
| 1942—43 | 1943—44 | 1944—45 | 1945—46 | 1946—47 | 1947—48 |
| 172 | 167 | 179 | 213 | 225 | 249 |
| 1948—49 | 1949—50 | 1950—51 | 1951—52 | 1952—53 | 1953—54 |
| 275 | 297 | 304 | 302 | 315 | 340 |
| 1954—55 | | | | | |
| 390 | | | | | |

Timeplaner

| Fag | Grundskolen | | | | | Eksamensf. mellemsk. | | | | Eksamensmellemsk. | | | | | |
|--------------------------|-------------|-------|----|----|-----|----------------------|-----|-----|-----|-------------------|----|-----|-----|-----|---------------------------------------------------------------------------------------------------------------------------------------------------------------------------------------------------------------------------------------------------------------------------------------------------------------------------------------------------------------------------|
| | 1 | 2 | 3 | 4 | 5 | 1 | 2 | 3 | 4 | I | II | III | IV | R | |
| Religion | 1 | 2 | 2 | 3 | 3 | 2 | 2 | 0 | 0 | 2 | 2 | 2 | 1 | 0 | Emneundervisningen kan erstattes af: 3. kl. dansk 6 timer, historie, geografi og naturhistorie hver 1 time. 4. kl.: dansk 4 timer, historie, geografi og naturhistorie hver 1 time Undervisningen er fælles for drenge og piger i alle fag med undtagelse af: Gymnastik, håndarbejde, sløjd, husgerning samt fysik og naturhistorie i den eksamensfri mellemskole. |
| Dansk | 7 | 6 | 8 | 8 | 7 | 8 | 7 | 0 | 0 | 6 | 4 | 4 | 5 | 6 | |
| Emneundervisning | | | | | | 0 | 0 | 9 | 7 | | | | | | |
| Regning | 4 | 4 | 5 | 5 | 5 | 5 | 6 | 4 | 3 | 4 | 5 | 6 | 7 | 6 | |
| Skrivning | 2 | 3 | 2 | 3 | 2 | 2 | 2+1 | 0 | 0 | 2 | 1 | 1 | 1+0 | 0 | |
| Historie | 0 | 0 | 2 | 2 | 2 | 2 | 2 | 0 | 0 | 2 | 2 | 2 | 2 | 2 | |
| Geografi | 0 | 0 | 2 | 2 | 2 | 2 | 2 | 0 | 0 | 2 | 2 | 2 | 2 | 2 | |
| Naturhistorie | 0 | 0 | 1 | 1 | 2 | 1 | 2+1 | 0 | 0 | 2 | 2 | 2 | 2 | 2 | |
| Fysik | | | | | | 2+1 | 2+1 | 2+0 | 0 | 2 | 2 | 2 | 2 | 2 | |
| lagttagesund. (Samarit) | 1 | 0 | 0 | 0 | 0 | 0 | 0 | 0 | 1 | | | | | | |
| Bogføring | | | | | | 0 | 0 | 2 | 2 | | | | | | |
| Tysk | | | | | | 0 | 0 | | | 0 | 4 | 4 | 4 | 5 | |
| Engelsk | | | | | | | | 5 | 6 | 5 | 3 | 3 | 3 | 5 | |
| Tegning | 0 | 0 | 0 | 1 | 2 | 2 | 2 | 2+1 | 3+0 | 2 | 2 | 1 | 1+0 | 0 | |
| Gymnastik | 2 | 2 | 2 | 2 | 3+4 | 4 | 4 | 4+3 | 4 | 3 | 3 | 4 | 3 | 4+3 | |
| Sløjd, håndarbejde | 0 | 0+2 | 2 | 2 | 3+2 | 4+3 | 4+3 | 4 | 4 | 2 | 2 | 2 | 3+2 | 2+0 | |
| Sang | 1 | 1 | 1 | 1 | 2 | 2 | 1 | 1 | 0 | 2 | 2 | 1 | 0 | 0 | |
| Husgerning | | | | | | 0+2 | 0+1 | 0+4 | 0+3 | 0 | 0 | 0 | 0+3 | 0+3 | |
| Ialt. ... | 18 | 18+20 | 27 | 30 | 33 | 36 | 36 | 33 | 30 | 36 | 36 | 36 | 36 | 32 | |

Optagelse og frafald i eksamensmellemskolen.

Nedenstaaende skema viser antallet af elever, som optaget i eksamensmellemskolen, ikke fuldførte mellemskolens undervisning (udmeldt af skolen i I, II og III kl. eller overflyttet til eksamensfri afdeling). Elever, som er fraflyttet kommunen og overflyttet til en anden skoles eksamensafdeling, er ikke medregnet.

| År | Antal elever optaget | 0/0 af eleverne i 5. klasserne | Ikke fuldført | 0/0 ikke fuldført | Eksamensresultat |
|--------------|----------------------|--------------------------------|---------------|-------------------|------------------|
| 1939 | 30 | 27 0/0 | 1 | 3,3 0/0 | 14,04 |
| 1940 | 43 | 35 0/0 | 5 | 11,6 0/0 | 13,79 |
| 1941 | 35 | 30 0/0 | 6 | 17,1 0/0 | 14,08 |
| 1942 | 50 | 46 0/0 | 4 | 8,0 0/0 | 13,78 |
| 1943 | 40 | 33 0/0 | 0 | 0,0 0/0 | 13,74 |
| 1944 | 49 | 34 0/0 | 2 | 4,1 0/0 | 13,81 |
| 1945 | 52 | 45 0/0 | 1 | 1,0 0/0 | 13,68 |
| 1946 | 56 | 37 0/0 | 6 | 10,7 0/0 | 13,87 |
| 1947 | 70 | 42 0/0 | 5 | 7,1 0/0 | 13,79 |
| 1948 | 73 | 51 0/0 | 11 | 15,1 0/0 | 13,75 |
| 1949 | 79 | 48 0/0 | 13 | 16,4 0/0 | 13,80 |
| 1950 | 52 | 33 0/0 | 2 | 3,8 0/0 | 13,73 |
| Ialt i 12 år | 629 | 40 0/0 | 56 | 8,90 0/0 | |

Skolen arbejder for, at frafaldet i eksamensmellemskolen bliver mindst mulig.

Eksamensresultaterne varierer ikke meget, men ligger dog højest det år, der var størst frafald (17,1 0/0).

I de fire næste år er der optaget følgende antal elever:

| | | | | | | | | | | | |
|------|---------|-----|--------|---|--------|----|----------|----------|---|----|-----------|
| 1951 | optoges | 65 | elever | = | 36 0/0 | af | relevant | antallet | i | 5. | klasserne |
| 1952 | — | 93 | — | = | 60 0/0 | - | — | 5. | — | | |
| 1953 | — | 96 | — | = | 49 0/0 | - | — | 5. | — | | |
| 1954 | — | 109 | — | = | 53 0/0 | - | — | 5. | — | | |

Af de 109 elever, som i 1954 blev optaget i I mskkl., er de 27 fra andre kommuner; de fleste af de 27 elever har gået i 5. kl. i Brønderslev.

Hjælpeskolen

Almindelige regler for optagelse:

1. Spørgsmålet om udskillelse af børn til særundervisning rejses af klasselæreren overfor skolens leder.

Udskillelse kan foretages, så snart det har vist sig, at barnet er ude af stand til at følge den almindelige skoleundervisning, men sker som regel ved udløbet af første eller andet skoleår. Barnet anmeldes helst i oktober måned.

2. Alle af klasselærerne udpegede børn underkastes en undersøgelse af skolelægen. Børnene underkastes derefter en prøve, som bl. a. omfatter intelligensundersøgelse (rev. Binet—Simon). foretaget af en dertil uddannet pædagog.
3. Hvis de foretagne undersøgelser viser, at barnet er egnet til undervisning i hjælpeskolen, kan overførelse hertil finde sted efter skolekommissionens beslutning. Cirkulære af 26/6 1943.

4. Klasselæreren i hjælpeskolen kan efter kortere eller længere tids forløb foreslå barnet tilbageført til den almindelige folkeskole eller foranledige det anmeldt til særforsorg.

Ved årets slutning skal der, hvis klassen overgår til en anden lærer, opgives, hvad der er gennemgået.

Klassernes og fagenes ugentlige timetal:

| | 2. kl. | 3. kl. | 4. kl. | 5. kl. | 6. kl. | 7. kl. |
|--------------------------------|--------|--------|--------|--------|--------|--------|
| Dansk—skrivning—religion . | 11 | 11 | 11 | 11 | 11 | 11 |
| Regning | 6 | 6 | 6 | 6 | 7 | 7 |
| Mundtlige fag med tegning.. | | | 3 | 3 | | |
| Emneundervisn. med tegning | | | | | 5 | 5 |
| Sang | 1 | 1 | 1 | 1 | 1 | 1 |
| Fysik (praktisk orientering) . | | | | | dr, 2 | dr. 2 |
| Småsløjd dr. + pg | 2 | 2 | | | | |
| Sløjd | | | 4 | 4 | 6 | 6 |
| Håndgerning | 2 | 2 | 4 | 4 | 5 | 5 |
| Husgerning | | | | | 4 | 4 |
| Gymnastik | 2 | 2 | 3 | 3 | 3 | 3 |
| Dr. | 22 | 22 | 28 | 28 | 35 | 35 |
| Pg. | 24 | 24 | 28 | 28 | 36 | 36 |

I 2. og 3. klasse er mundtlige fag medregnet i de 11 timer. Sang i hjælpeskolen bør lægges til dansk- eller regnelæreren.

Børnene skal i videst mulig omfang have individuel undervisning, hvortil for dem afpassede undervisningsmidler skal anvendes. Der kan ikke til børnene stilles krav om, at de skal nå samme mål som de andre elever; men målet må være, at de ved skolens slutning har lært at læse, skrive og regne samt fået udviklet deres praktiske anlæg og sociale tilpasningsevne.

Af litteratursæt kan anvendes:

Sigrd Thomsen: Martin i Sydafrika

— — Martin i fare

— — Martin og røverne

Gads lette børnebogsklassikere: Robin Hood, Robinson Krusoe, Onkel Toms hytte og Heidi.

Skoleudgifter.

Regnskab for året 1952—53.

| | | |
|------------------------------------------------------------------------------|----------------|------------|
| 1. Lønninger | kr. 225.884,14 | |
| 2. Løn til pedel | - 9.766,00 | |
| 3. Henlæggelse til pensionsfond (pedellen) | - 1.070,08 | |
| 4. Bidrag til skolefonden | - 38.542,13 | |
| 5. Vedligeholdelse af bygninger, sportsplads, renter og afskrivn. | - 52.967,78 | |
| 6. Skolelægevirksomhed, kom- munens udgift | - 8.974,80 | |
| 7. Skoletandlægevirksomhed | - 15.701,76 | |
| 8. Anskaffelse og vedligehol- delse af materiel | - 13.728,35 | |
| 9. Brændsel og belysning | - 31.116,67 | |
| 10. Kontorudgifter | - 1.000,00 | |
| 11. Undervisningsmidler | - 36.000,52 | |
| 12. Rengøring | - 36.334,44 | |
| 13. Lærerbibliotek | - 300,00 | |
| 14. Børnebibliotek | - 5.200,00 | |
| 15. Forsikring og skat | - 1.280,73 | |
| 16. Ungdoms- og aftenskoler | - 17.148,03 | |
| 17. Undervisning af elever i an- dre kommuner | - 1.149,62 | |
| 18. Diverse udgifter | - 14.057,48 | 510.222,53 |

Fragår udgifterne:

| | | |
|-------------------------------------------------|---------------|-----------|
| 1. Skolepenge fra elever | kr. 24.045,00 | |
| 2. Skolepenge fra andre kom- muner | - 13.230,00 | |
| 3. Tilskud til 8. klasse | - 1.320,00 | |
| 4. — - fripladser | - 1.000,00 | |
| 5. — - mellem- og real- skolen | - 7.420,00 | 47.015,00 |

Rest kr. 463.207,53

Tilskud fra fælleskommunal udligningsfond. - 97.891,00

Kommunens samlede udgifter Kr. 365.316,53

Kommunens udgifter pr. elev Kr. 265,49

Betalingen for udenbys elever er i mellem- og realskolen kr 25,00 og i folkeskolen 1.—2. kl. kr. 10,00, 3.—5. kl. kr. 15,00 og 6.—8. kl. kr. 20,00 pr. måned. Af flere skolesøgende søskende fra samme hjem betales for det første barn de fulde skolepenge, for det næste fås 25 pct. og for de følgende 50 pct. nedsættelse. I skolepenge er indbefattet betaling for undervisningsmateriel og for behandling hos skolelægen og skoletandlægen.

Pr. 1. april var der i skolen 201 udenbys elever.

Kommunens udgifter til undervisningsmateriel

| År | Indkøb af nye bøger | Indbinding af bøger | Hæfter, kridt blæk m. m. | Tegning | Håndgern. | Sløjd | Gymnastik | Naturfag Lysbilleder | Skolekøkn. | Ialt | Elevtal | Pr. elev |
|-----------|---------------------|---------------------|--------------------------|---------|-----------|---------|-----------|-------------------------|------------|----------|---------|----------|
| 1933—34 | 3846,20 | 2,50 | 3498,40 | 1313,34 | 1399,89 | 1054,25 | 746,65 | ca. 200,00 | | 12061,23 | 945 | 12,76 |
| 1934—35 | 4736,50 | | 2809,28 | 1212,55 | 1277,71 | 1350,45 | 246,28 | ca. 200,00 | | 11941,86 | 924 | 12,92 |
| 1935 - 36 | 2981,30 | 2827,32 | 1130,31 | 292,05 | 1196,03 | 1078,60 | 205,80 | 177,24 | | 9884,65 | 911 | 10,85 |
| 1936—37 | 1635,48 | 1509,40 | 1977,63 | 881,13 | 1384,78 | 1135,55 | 562,90 | 82,98 | | 9969,85 | 889 | 10,32 |
| 1937—38 | 1532,25 | 743,14 | 1063,66 | 552,17 | 1407,92 | 1160,15 | 601,01 | 1264,13 | | 8324,43 | 881 | 9,45 |
| 1938—39 | 1862,24 | 625,40 | 1609,94 | 736,57 | 1276,84 | 1330,75 | 130,02 | 155,30 | 815,00 | 8542,07 | 875 | 9,76 |
| 1939—40 | 2053,76 | 497,30 | 1753,25 | 868,00 | 1872,17 | 1517,15 | 1271,40 | 206,59 | 772,32 | 10831,93 | 876 | 12,33 |
| 1940—41 | 1855,63 | 865,40 | 2151,30 | 1041,65 | 2509,78 | 1243,08 | 311,61 | 85,32 | 1008,15 | 11072,42 | 852 | 13,00 |
| 1941—42 | 2007,16 | 1054,09 | 2615,23 | 642,18 | 1735,21 | 1467,66 | 541,58 | 462,50 | 1296,89 | 11822,40 | 836 | 14,14 |
| 1942—43 | 2105,24 | 864,90 | 3080,15 | 1658,60 | 1886,75 | 1267,29 | 290,92 | 136,80 | 1036,51 | 12357,06 | 856 | 14,44 |
| 1943—44 | 1945,25 | 424,06 | 4411,94 | 565,05 | 1197,00 | 1571,69 | 607,93 | 82,15 | 1306,53 | 12111,56 | 913 | 13,22 |
| 1944—45 | 3817,35 | 671,90 | 5737,34 | 642,00 | 1985,45 | 631,40 | 438,14 | 64,22 | 1309,40 | 15297,20 | 957 | 15,98 |
| 1945—46 | 6022,60 | 516,45 | 3983,14 | 509,00 | 3599,67 | 811,87 | 345,20 | 615,93 | 1570,86 | 17975,74 | 997 | 18,03 |
| 1946—47 | 5739,99 | 466,05 | 5038,48 | 2018,90 | 595,70 | 1289,11 | 480,58 | 41,76 | 1547,44 | 17263,03 | 1014 | 17,02 |
| 1947—48 | 9720,58 | 1012,41 | 7723,94 | 1040,77 | 1717,24 | 1296,14 | 678,01 | 410,55 | 2071,04 | 25677,68 | 1040 | 24,69 |
| 1948—49 | 8785,78 | 1744,15 | 10314,01 | 2802,33 | 5074,91 | 777,72 | 3091,97 | 130,15 | 2137,63 | 34863,65 | 1125 | 30,99 |
| 1949—50 | 12828,56 | 1299,55 | 10103,63 | 4083,90 | 3756,44 | 1657,60 | 1240,65 | 466,80 | 2600,33 | 38042,86 | 1201 | 31,67 |
| 1950—51 | 10996,55 | 2319,35 | 9078,81 | 2969,50 | 5422,63 | 4133,92 | 517,35 | 297,94 | 2342,16 | 38128,01 | 1244 | 30,65 |
| 1951—52 | 11249,79 | 3857,65 | 12981,16 | 1565,52 | 5352,68 | 1372,28 | 546,17 | 241,40 | 3223,36 | 40390,01 | 1301 | 31,06 |
| 1952—53 | 10937,38 | 2907,20 | 8547,56 | 675,76 | 5138,92 | 2219,15 | 2644,50 | 108,15 | 2821,90 | 36000,52 | 1376 | 26,16 |
| 1953—54 | 12199,06 | 1957,25 | 7061,27 | 4529,77 | 6036,63 | 4030,05 | 1470,21 | 472,38 | 3919,96 | 41676,58 | 1472 | 28,31 |

Fra 1933—43 ligger udgifterne til nye bøger lavt, idet børnetallet var faldende; der blev hvert år bøger ledige, som kunne erstatte dem, som skulle udskiftes. I de senere år, da børnetallet er vokset stærkt, skal ikke alene det årlige slid erstattes, men nye bøger indkøbes på grund af stigning i børnetallet.

Det er klart, at udgifterne til undervisningsmateriel er langt større for de ældste elever end for de yngste, og der er gennem årene sket en stærk ændring i forholdet mellem antallet af unge og ældre elever.

| År: | Samlet elevtal: | Elevtal over 6. klassetrin i % |
|---------|-----------------|--------------------------------|
| 1914—15 | 755 | 15,5 |
| 1924—25 | 967 | 17,2 |
| 1930—31 | 933 | 17,4 |
| 1936—37 | 889 | 19,3 |
| 1939—40 | 876 | 20,5 |
| 1943—44 | 911 | 20,8 |
| 1945—46 | 956 | 25,4 |
| 1948—49 | 1125 | 26,0 |
| 1949—50 | 1201 | 26,1 |
| 1950—51 | 1244 | 27,7 |
| 1951—52 | 1301 | 24,8 |
| 1952—53 | 1376 | 24,0 |
| 1953—54 | 1475 | 23,2 |

Den stærke stigning i udgifterne til undervisningsmateriel skyldes da:

1. Prisstigningen.
2. Voksende elevtal.
3. Ændringer i forholdet mellem antallet af yngre og ældre elever.

Brønderslev Børnebibliotek

Statistiske oplysninger om virksomheden 1953-54.

Der har i årets løb været 724 lånere (+70)

Bogbestand pr. 1. april 1954:

| | |
|----------------------|------------------------------|
| Faglitteratur | 1213 bind (+100) |
| Skønlitteratur | 1372 bind (+134) |
| | <u>Ialt 2585 bind (+234)</u> |

Hertil kommer 108 klassesæt á 18—40 bind.

Afgang i årets løb: 94 bind.

Udlån i årets løb:

| | |
|----------------------|-------------------------------|
| Faglitteratur | 1811 bind (+130) |
| Skønlitteratur | 8926 bind (+440) |
| | <u>Ialt 10737 bind (+310)</u> |

Håndbogsamling og læsestue i årets løb:

| | |
|----------------------------------|--------------------|
| Håndbogsamlingen udgør nu | 200 bind (+15) |
| Læsestuen har været besøgt af .. | 2509 elever (+219) |

Regnskab for 1953—54

Indtægter:

1. Faste stedlige tilskud:

| | |
|--------------------------------|--------------|
| a. Kommunen kontant | 5.200,00 kr. |
| b. Lokaler, lys og varme | 2.165,00 — |
| c. Tilskud til rengøring | 300,00 — |

2. Statens tilskud

3. Renter

13.379,87 kr.

Overskud fra 19⁵²/₅₃

Efterbetaling fra 19⁵²/₅₃

Ialt 14.190,59 kr.

Udgifter:

| | |
|-----------------------------------|--------------------|
| 1. Indkøb og indbinding | |
| a. Bøger og tidsskrifter | 4.627,48 kr. |
| b. Indbinding | 2.035,20 — |
| 2. Lønninger | |
| a. Faste lønninger | 2.400,00 — |
| b. Anden bibliotekarisk ass. | 600,00 — |
| 3. Lokaleudgifter | |
| a. Husleje | 1.590,00 — |
| b. Lys og varme | 575,00 — |
| c. Rengøring | 300,00 — |
| 4. Andre udgifter | |
| a. Kontorudgifter | 195,81 — |
| b. Andre udgifter | 444,85 — |
| | <hr/> |
| | 12.768,34 kr. |
| Overskud | 1.422,25 — |
| | <hr/> |
| | Ialt 14.190,59 kr. |

I regnskabsåret 1953—54 foretog Statens bibliotekstilsyn en omvurdering af lokalernes lejeværdi, hvorefter denne værdi + lys og varme ansattes til 2165 kr. Kommunens tilskud bliver da ialt 7665 kr. Tilsvarende forhøjedes statens tilskud fra 5000 kr. til 5701 kr.

Også med hensyn til udlån og besøg på læsestuen har det været et godt år. Gennemsnitlig har hver låner i årets løb læst 15 bøger, og dette må — i forbindelse med klasse-sættene — siges at være et passende antal.

Af særlige boganskaffelser bør „Vendsysselbogen“ nævnes. Den er anskaffet i to sæt og vil være et virksomt hjælpemiddel i hjemstavnsundervisningen.

Bibliotekarerne.

Sparavirksomheden

Bestyrer af skolesparekassen er overlærer A. Larsen.

Regnskabet for året 1. april 1953 til 31. marts 1954 udviser:

Der er indsat kr. 30.316,09.

Skolelægens beretning 1953—54

Samtlige børn er undersøgt. Det drejer sig i år om 1473 børn, hvoraf 743 drenge og 730 piger. Desuden er foretaget 192 kontrolundersøgelser, omfattende f. eks. fornyede høreprøver, hvor hørelsen ved den egentlige undersøgelse har været nedsat, kontrollering af, at behandling af smitsomme hudsygdomme har fundet sted, undersøgelse af acut forkølede børn i en ikke acut fase med henblik på eventuelle polypper etc.- Iøvrigt har ikke mindst skolebørnene lidt under den manglende kontrakt mellem sygekasser og ørelæger, idet man for et stort antal børns vedkommende, hvor behandling hos ørelæge har været indiceret, har været tvunget til at se tiden an. Dog skal det bemærkes, at kommunen har været særdeles imødekommende med at yde økonomisk assistance i de tilfælde, hvor behandling har været øjeblikkelig påkrævet, for at barnet skulle følge undervisningen. Yderligere har 68 elever søgt skolelægeklinikken dels på foranledning af lærerne, dels grundet småskader opstået i skoletiden, dels på eget initiativ grundet acut opstående sygelige tilstande.

Omtrent $\frac{1}{5}$ af børnene frembød forskellige forkølelsesygdomme ved undersøgelsen, hvoraf 17 børn havde nedsat hørelse, som måtte tilskrives forkølelse eller følgerne af forkølelse. 316 børn havde større eller mindre grad af blegkot, hvilket i mange tilfælde også følger i kølvandet af kroniske forkølelsetilstande, men jo også i en del tilfælde skyldes en jernfattig kost. Mens vi taler om kosten skal det oplyses, at vi i år har fået tilladelse til at uddele D-vitamin piller i særlige tilfælde, og der er ialt uddelt 4700 stk.- Endelig er der i ganske få tilfælde, bl. a. hvor specielle hygiejniske forhold har gjort det påkrævet, givet tandbørster, og der er da lagt speciel vægt på yndlingsfarven!

77 børn havde i år fodsavamp mod 131 sidste år, altså en god tilbagegang. 192 børn havde nedsat syn. 22 børn havde brok, 5 børn udtalte taleforstyrrelser. 7 børn havde kroniske sygelige tilstande af mere alvorlig art. Ingen havde astma, og ingen har sukkersyge. 1 barn har epilepsi.

31 0/0 af 1. klasserne er ikke differivaccinerede mod 27 0/0 sidste år. I 3. klasserne er antallet af uvaccinerede faldet til 12,8 0/0, dog stadig et stort tal, når man sammenligner det med koppevaccinationen, hvor i 3. klasserne kun eet eneste barn ikke er vaccineret mod kopper. 5 børn i 1. klasserne måtte ikke blive calmettevaccineret, et dejlig lavt tal. I alt er vaccineret 173 1. klasse børn mod tuberculose. Resten var tidligere vaccineret eller positive efter overstået tuberculøs infektion.

Der er foretaget 14 hjemmebesøg af skolesundhedsplejersken.

Signe Engbæk Jensen.

Skoletandlægens beretning 1953—54

Der er i år behandlet 1416 børn, d.v.s. alle underklasserne og hele mellemskolen. Fra realklassen, som ikke omfattes af skoletandplejen i år, er behandlet 32 efter henvisning fra skolelægen.

Så vidt muligt får børnene deres tænder efterset 2 gange om året; for nogle klassers vedkommende kan der dog gå et par måneder over det halvårige eftersyn, men enhver elev har lov til at komme til behandling, når som helst der er noget i vejen med tænderne.

Guri Thomasen.

Realeksamen 1954

r. a.

| Elevens navn | Faderens stilling | Resultat |
|-----------------------------------|--------------------------------|-------------------------|
| Ellen Marg. Andersen | Fabriksarb. A. A. | ug ⁺ = 14,68 |
| Frank Andersen | Maskinarb. E. A. | mg ⁺ = 13,46 |
| Jørn Gorm Andersen | Grosserer G. A. | g = 11,90 |
| Gudrun Bach | Gårdejer M. B. | mg = 13,75 |
| Arne Kronb. Christensen | Skrædderm. H. K. C. | mg ⁺ = 14,48 |
| Poul Christensen | Skotøjsh. J. C. | g ⁺ = 12,64 |
| Gurli Christiansen | Maskinarb. V. C. | mg = 13,79 |
| Annelise Elbak | Repræsentant V. E. | mg = 13,68 |
| Karen Elten | Proprietær H. E. | mg = 13,70 |
| Birthe Fløche Jensen | Gårdejer F. J., Jerslev | mg = 13,96 |
| Bent Larsen | Købm. C. L., Jerslev | mg ⁺ = 13,02 |
| Grete Nielsen | Bagerm. C. N. Ø. Brsl. | mg = 13,98 |
| Birthe Pedersen | Proprietær O. P. | g ⁺ = 12,55 |
| Poul Pedersen | Gårdej. P. P., Bastholm | mg ⁺ = 13,35 |
| Holger Spejlborg | Gartner H. S. | ug ⁺ = 14,51 |
| Poul E. Sørensen | Købm. G. S., Jerslev | mg ⁺ = 13,32 |
| Søren G. Thomsen | Stadsing. G. T. | g ⁺ = 12,96 |

Realeksamen 1954

r. b.

| Elevens navn | Faderens stilling | Resultat |
|--------------------------|----------------------------|-------------|
| Rigmor V. Carlsen..... | Tømrerm. C, Manna.. | mg± = 13,30 |
| Inga E. Christensen..... | Arbejdsmand C..... | mg+ = 14,30 |
| Yrsa Christensen..... | Smedem. C., Sterup... | mg = 13,97 |
| Ella Hansen..... | Rørlægger H. H..... | mg+ = 14,43 |
| Anna-Lise Jensen..... | Kæmner J. J., Jerslev. | mg+ = 13,50 |
| Arne F. Jensen..... | Tømrer S. P. J. | g+ = 12,71 |
| Henning Jensen..... | Gårdejer J..... | mg+ = 14,25 |
| Lissi S. Jensen..... | Arbejdsmand J..... | mg+ = 13,38 |
| Elly Johansen..... | Maskinarb. J..... | mg+ = 14,24 |
| Johannes Krag..... | Enkefru K..... | mg+ = 14,40 |
| Bent Madelung..... | Gårdej. M., Serritslev. | g+ = 12,86 |
| Jørn M. Nielsen..... | Barberm. N. N..... | g = 12,06 |
| Normann Dam Nielsen.... | Købm. D. N. | g = 11,90 |
| Svend Nielsen..... | Skom. N., Thise..... | mg = 14,14 |
| Åse L. Pedersen..... | Arbejdsfmd. P..... | mg = 13,94 |
| Ole Riis..... | Mejeribst. P. R., Ø. Brsl. | mg = 14,12 |
| Grethe B. Rønneft..... | Mejeribst. R., Ø. Hjmsl. | ug± = 14,53 |
| Svend Thomsen..... | Landp. T., Ø. Brsl ... | mg = 13,84 |
| Jørgen Villumsen..... | Sekretær Aa. V. | mg+ = 14,45 |

Mellemskoleeksamen 1954

IV m. a.

| Elevens navn | Faderens stilling | Resultat |
|----------------------------------|---------------------------|-------------|
| Bertel F. Andersen | Kredsfm. T. A. | mg = 14,00 |
| Lis Andersen | Vognmand A. | mg+ = 14,22 |
| Margit Andersen | Kredsfm. T. A. | mg = 13,92 |
| Poul Andersen | Sognefoged A., Stenum | mg = 13,92 |
| Poul E. Bjerregård | Maskinpasser B. | g+ = 12,58 |
| Annette Bredvig | Install. E. B. | mg+ = 14,30 |
| Johann Cebulla | Barberm. J. C. | mg+ = 13,26 |
| Henning L. Christensen | Manufakth. C., Stenum | mg+ = 13,25 |
| Georg Elten | Proprietær H. E. | mg = 13,91 |
| Carlo Jensen | Maskinforme J. | mg+ = 13,47 |
| Karen Marie Jensen | Gårdejer J., Stubdrup . | mg+ = 13,66 |
| Leif B. Jensen | Lagereksp. R. J. | mg = 13,70 |
| Sonja Jensen | Arbejdsmand C. J. | mg+ = 14,40 |
| Tove Jensen | Maskinarb. A. J. | mg+ = 14,22 |
| Kaj Kjær | Arbejdsmand K. | mg = 13,96 |
| Jørgen Lundberg | Overtjener L. | mg+ = 14,39 |
| Mogens B. Madsen | Hotelejer J. M. | g+ = 12,91 |
| Inge Nielsen | Købm. V. N. | mg+ = 14,26 |
| Inge Simoni Nielsen | Gårdejer T. S. N. | ug+ = 14,50 |
| Kirsten Marie Nielsen | Arbejdsmand N. | g+ = 12,86 |
| Kirsten Vilfy Nielsen | Maskinarb. S. N. | mg+ = 13,21 |
| Leif Pedersen | Smedem. P. | mg = 13,93 |
| Eva F. Rasmussen | Gartner K. R. | mg = 13,90 |
| Teddy Simonsen | Bankdirektør S. | mg+ = 13,50 |
| Svend M. Sørensen | Automobilhdl. S. M. S. | mg+ = 13,28 |

Mellemskoleeksamen 1954

IV m. b.

| Elevens navn | Faderens stilling | Resultat |
|--------------------------|---------------------------|-------------|
| Gudrun Albæk | Landm. A., Jerslev | mg = 13,94 |
| Elin Andersen | Vognmand J. A. | mg = 13,98 |
| Irma Andersen | Arbejdsmand A. | mg = 14,04 |
| Lissi Andersen | Mælked. A. Ø. Brsl. . . | mg+ = 13,03 |
| Thorkild Andersen | Vognm. A., Hvilshøj . . | g+ = 12,66 |
| Vivi Andersen | Former A. | ug+ = 14,54 |
| Inger Bech | Ingeniør H. B. | mg = 13,92 |
| Erik Christensen | Fabriksarb. C. | mg = 14,15 |
| Ole Graven | Gartner J. G. | mg+ = 13,52 |
| Inga Holst | Købm. fru H., Jerslev . | mg = 13,92 |
| Ole Jakobsen | Boelsmd. J., Ø. Brsl. . . | mg+ = 13,30 |
| Bent Kj. Jensen | Købm. J., Kraghede. . . | mg+ = 13,19 |
| Birthe F. Jensen | Tømrer S. P. J. | mg = 13,72 |
| Charles Jensen | Arbejdsmand J. | mg = 13,72 |
| Erik Jürs. | Slakteriarb. J. | g+ = 12,94 |
| Hanne B. Jørgensen | Slagter J., Ø. Hjermsl. | mg = 14,04 |
| Palle V. Kjeldsen | Maler S. K. | mg = 14,09 |
| Gunnar T. Kjær | Regnskabsf. K. | mg = 13,89 |
| Kirsten V. Madsen | Distriktsmontør M. | mg = 13,72 |
| Mogens K. Olsen | Gårdejer O., Jerslev . . | mg+ = 13,65 |
| Bodil Pedersen | Barber P., Jerslev. | mg+ = 14,19 |
| Niels J. Pedersen | Gårdejer P., Ø. Brsl. . . | mg+ = 13,28 |
| Richardt Poulsen | Værkfører E. P. | mg+ = 14,30 |
| Jane Rasmussen | Ingeniør D. R. | mg+ = 14,43 |
| Lisbeth Thomsen | Arbejdsmand T. | mg+ = 13,06 |

Brønderslev, maj 1954.

Johannes Sørensen.

J. Jensen.