



Danskernes Historie Online

Danske Slægtsforskeres Bibliotek

Dette værk er downloadet fra Danskernes Historie Online

Danskernes Historie Online er Danmarks største digitaliseringsprojekt af litteratur inden for emner som personalhistorie, lokalhistorie og slægtsforskning. Biblioteket hører under den almennyttige forening Danske Slægtsforskere. Vi bevarer vores fælles kulturarv, digitaliserer den og stiller den til rådighed for alle interesserede.

Støt Danskernes Historie Online - Bliv sponsor

Som sponsor i biblioteket opnår du en række fordele. Læs mere om fordele og sponsorat her: <https://slaegtsbibliotek.dk/sponsorat>

Ophavsret

Biblioteket indeholder værker både med og uden ophavsret. For værker, som er omfattet af ophavsret, må PDF-filen kun benyttes til personligt brug.

Links

Slægtsforskeres Bibliotek: <https://slaegtsbibliotek.dk>

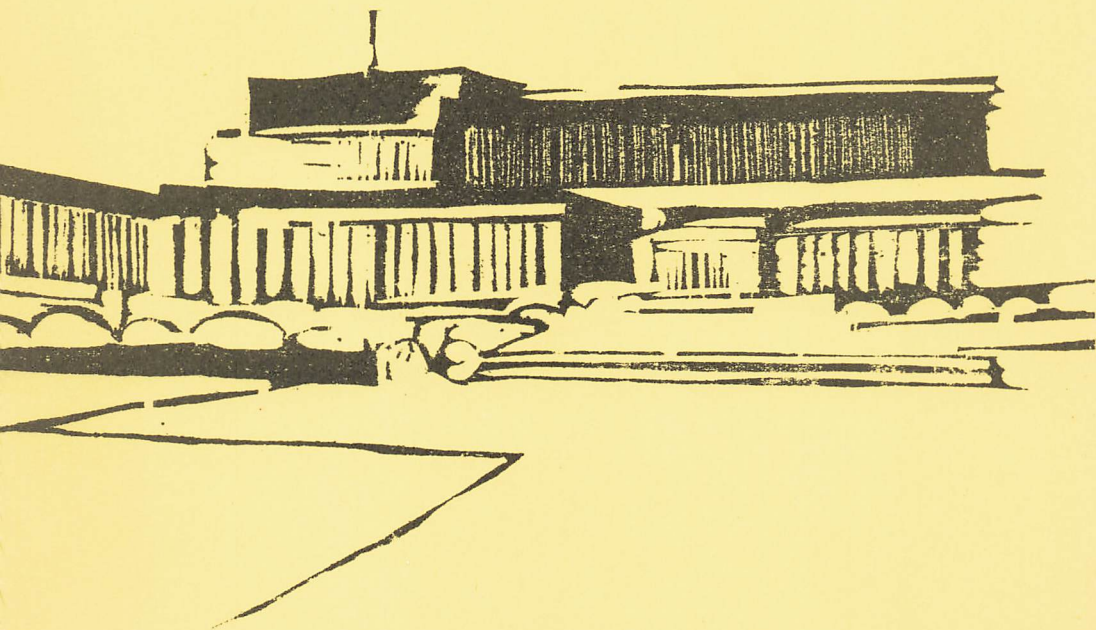
Danske Slægtsforskere: <https://slaegt.dk>

AMTSGYMNASIET

I

KØGE

1974 - 1975



AMTSGYMNASIET

I

KØGE

ÅRSBERETNING 1974-75

VED HENRIK BERTELSEN

Ringetider:

1. 8.00– 8.45
2. 8.55– 9.40
3. 9.50–10.35
4. 10.45–11.30
5. 11.55–12.40
6. 12.45–13.30
7. 13.45–14.30
8. 14.40–15.25
9. 15.35–16.20
10. 16.30–17.15

Telefoner og træffetider:

Rektor Henrik Bertelsen. Tlf. 65 27 23.

Træffes som regel hver skoledag kl. 11.55–12.40.

HF-studievejleder, adj. Svend Harder. Tlf. 65 27 93.

Træffes mandag, onsdag og fredag kl. 11.55–12.45,
torsdag kl. 10.45–11.30 samt 19.00–20.00.

Adm. inspektør, lektor Hatt Olsen. Tlf. 65 27 23.

Skolebetjent Karl Åge Nielsen. Tlf. 65 30 95.

Lærerværelset: Tlf. 65 27 84.

Udvalg og kommissioner m.m.:

Undervisnings- og kulturforvaltningen

Kontorchef J. Birkegård Jensen, Ringstedgade 14–16, 4000 Roskilde.
Tlf. 35 02 62.

Undervisnings- og kulturudvalget

Johannes Hansen, Grønsbjerggård, Tune, 4000 Roskilde, formand.
Svend Jørgensen, Bispegården, 4320 Lejre.
Anne Mie Rahr, Karlslundevej 17, 2690 Karlslunde.
Povl Kildemoes, Sdr. Ringvej 51, 4000 Roskilde.
Tage Jensen, Nældebjerggård, 2670 Greve Strand.
Arne Nielsen, Degnevænget 4, 2690 Karlslunde.
Kristian Nielsen, Elmevej 1, 4330 Hvalsø.

Skolenævn

Amtsrådsvalgte:

Fru Anne Mie Rahr, Karlslundevej 17, 2690 Karlslunde, formand.
Arne Nielsen, Degnevænget 4, 2690 Karlslunde.
Lektor Povl Kildemoes, Søndre Ringvej 51, 4000 Roskilde.

Forældrevalgte:

Flemming Heimdal, Klintevej 6, 4673 Rødvig Stevns.
Fru Ulla Wraae Jensen, Skovvænget 43, 4600 Køge.

Gymnasiets lærerrådsformand

Studielektor Esben Pedersen.



Fra prøverne på årets skolekomedie: *Friedrich Dürrenmatt's »Meteor«*.



Amtsgymnasiet i Køge, Udvidelse 1975

Det eksisterende gymnasium har ved sin planudformning, med fællesområdet (opholdsarealer, foyer, garderobe m. v.) som et center hvorfra undervisningsfløjene udstråler som møllevinger, været en ideel basis for de tidligere udvidelser. I 1967–68 blev således de tre af fløjene forlænget.

Den kommende udvidelse af gymnasiet har et sådant arealomfang, at en fortsættelse ad denne vej ikke er mulig. For alligevel at fastholde princippet med fællesarealerne som det samlende midtpunkt, har det lige fra de første løse skitser til tilbygningen været en forudsætning, at tilknytningen til den eksisterende hovedbygning skulle ske til foyerområdet.

Ved tilbygningens endelige udformning – med de to klassefløje som vinger, der svinger ud fra et knudepunkt, hvor mere fælles områder er placeret og hvorfra forbindelsesgangen over til det eksisterende foyerområde starter – er gymnasiets oprindelige planprincip fastholdt.

Tilbygningens fællesarealer består af et mindre elevopholdsareal – forsænket i forhold til de omgivende gangarealer – med faste sofafladser langs bagvæggen. Opholdsarealet er i nær tilknytning til biblioteket – det eksisterende bibliotek vil blive flyttet over til tilbygningen – og skal også fungere som en udvidet del af biblioteket. Ved at forsænke disse to arealer, åbnes for de bagvedliggende gangarealers udsigt til det fri hen over de fritstående biblioteksreoler og hen over hovedet på eleverne, der rekreerer sig i opholdsarealet med opslagsværker udlånt fra biblioteket.

Fællesarealets tredje område udgøres af Fællesauditoriet, beregnet til ca. 90 elever. Auditoriet er, af hensyn til forevisning af film eller lysbilleder, suppleret med et mindre operatørrum beregnet til permanent opstilling af audiovisuelt apparatur.

De i alt 12 normalklasserum, parret om et mellemliggende fællesgruppearbejdsrum, er en del større end gymnasiets nuværende normalklasserum. Lokalet vil få dagslys fra seks nordvendte ovenlys. Et vinduesbånd i facaden, med fire oplukkelige vinduer, har primært en visuel funktion. Et mekanisk ventilations- og opvarmningssystem med reguleringsmulighed i hvert lokale sørger for et godt indeklima. Normalklasserummets gulv vil blive tæppebelagt og to af lokalets vægge vil blive udført som opslagsflader fra gulv til loft. Loftet vil blive udført af akustikpaneler med indbyggede lystofarmaturer og med en bred kortrende, hvor også overheadprojektor-skærmens krav om god afstand til tavlevæggen imødekommes. Lokalet vil i øvrigt blive forsynet med hejsetavle, mørklægningsgardiner for facadevinduet og ovenlysene samt med møbler der svarer til inventaret i den eksisterende gamle bygning. Tilbygningens i alt 13 toiletter vil – i modsætning til de eksisterende – blive enkelt-toiletrum. Et af toiletterne vil med hensyn til størrelse og udformning tilgodese de bevægelsehæmmede.

Elevlokaler vil blive indrettet i tilbygningens sikringsrum, hvor nye lempeligere bestemmelser har tilladt vinduesåbninger til det fri. Lokalerne vil få en sekundær indgang direkte fra det fri, så de kan benyttes også på tidspunkter, hvor gymnasiet ellers er lukket. Et af skolens toiletter er placeret i forbindelse med denne bagindgang.

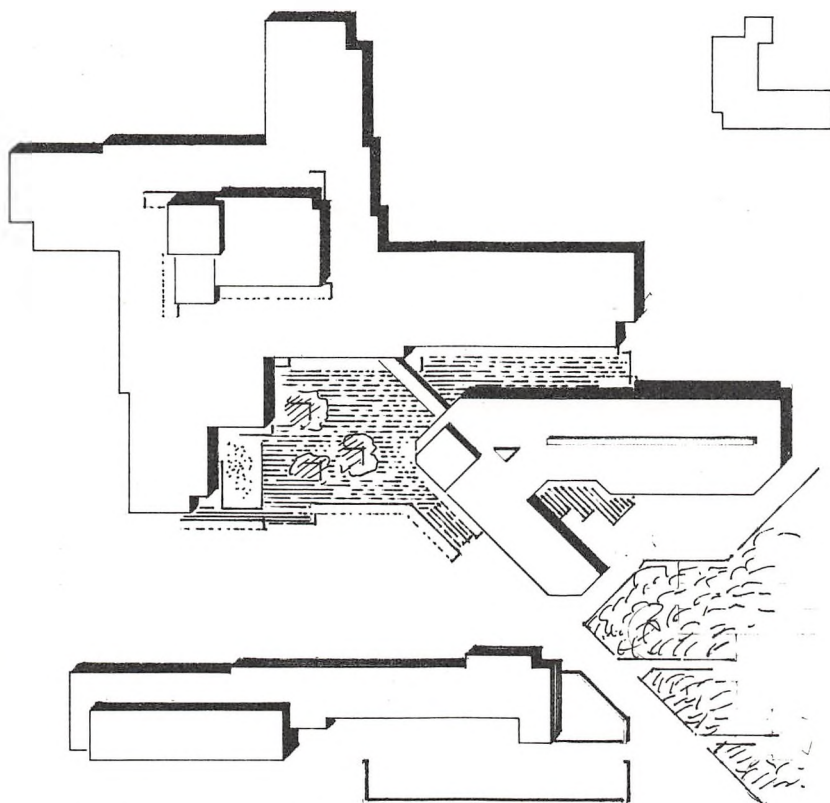
Tilbygningens placering på grunden medfører, at den eksisterende opholdsterrasse får en mindre beskæring. Som kompensation for dette indhug i de udendørs opholdsarealer anlægges en mindre terrasse ud for tilbygningens elevopholdsrum. Endvidere er en lækrog planlagt i forbindelse med gangen fra foyeren til tilbygningen.

Af hensyn til udvidelsen er den eksisterende hjemmeværnsgård påregnet nedrevet. På hjemmeværnsgårdens areal vil endvidere en ekstra bilparkeringsplads blive placeret.

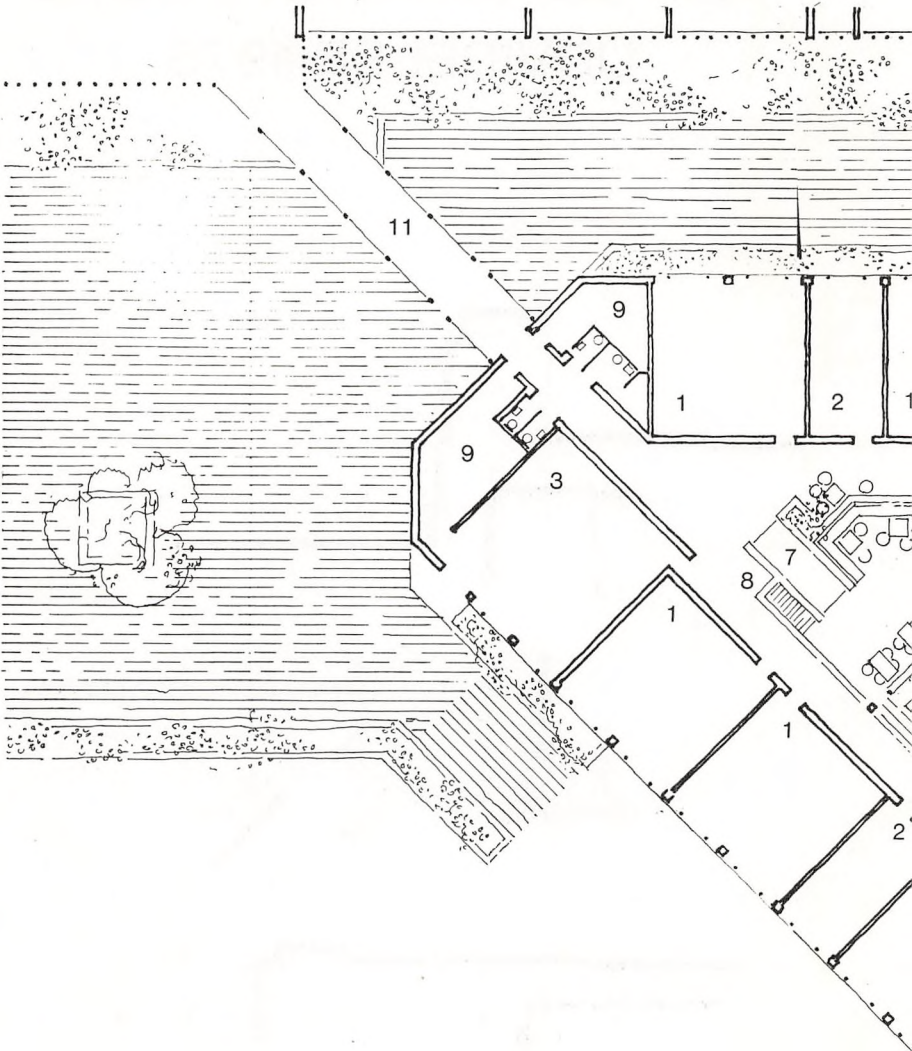
Nils Andersen og Salli Besiakov.

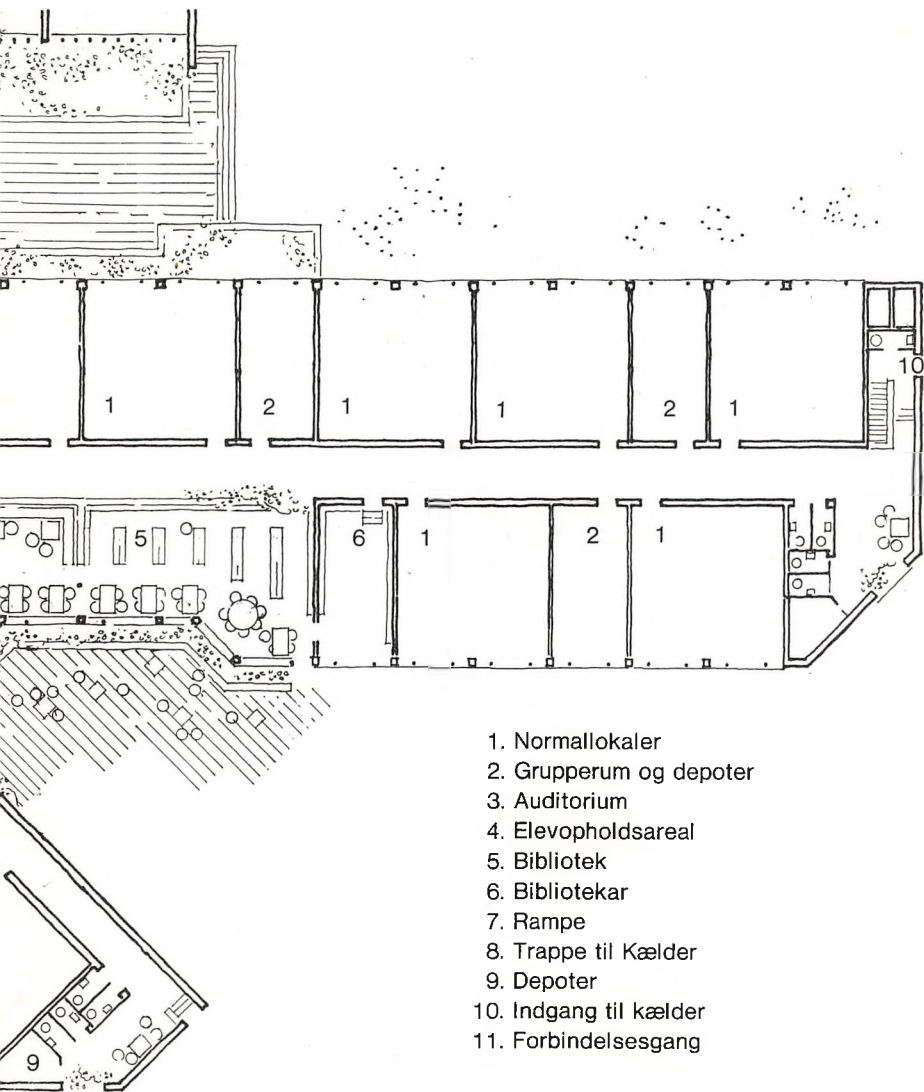
AMTSGYMNASIET I KØGE UDVIDELSE 1975

RINGSTEDVEJ



GYMNASIEVEJ





Skolens elever

Skolen har pr. 1. april 1975 i alt 506 elever.

Heraf er 235 drenge og 271 piger. Fra Roskilde amt kommer 385 elever, fra andre amter kommer 121 elever.

Fordelingen på afdelinger er således:

| | |
|---------------------|------------|
| Gymnasiet har | 408 elever |
| HF har | 98 elever |

Gymnasieelevernes fordeling på linier og grene er følgende:

| | |
|---|----|
| 1. gymnasieklasse, sproglig linie | 62 |
| 1. gymnasieklasse, matematisk linie | 80 |
| 2. gymnasieklasse, nysproglig gren | 43 |
| 2. gymnasieklasse, samfundssproglig gren | 20 |
| 2. gymnasieklasse, matematisk-fysisk gren | 25 |
| 2. gymnasieklasse, matematisk-naturfaglig gren | 12 |
| 2. gymnasieklasse, matematisk-kemisk gren | 16 |
| 2. gymnasieklasse, matematisk-samfundsfaglig gren | 14 |
| 3. gymnasieklasse, nysproglig gren | 45 |
| 3. gymnasieklasse, samfundsfaglig gren | 14 |
| 3. gymnasieklasse, matematisk-fysisk gren | 32 |
| 3. gymnasieklasse, matematisk-naturfaglig gren | 17 |
| 3. gymnasieklasse, matematisk-kemisk gren | 17 |

Skolens personale

(Billeder side 16-29)

(forkortelser: a. = adjunkt, g.l. = gymnasielærer, g.o. = gymnasieoverlærer, l. = lektor, s. = studielektor, t. = timelærer, å. = årsvikar).

| | |
|----------------------------|--|
| t. Henrik Andersen (An): | geografi i 2abcS, 2xyzS, 1p og 1q. |
| a. Steen Andersen (SA): | engelsk i 1a, 2bN, 2abcS, dansk i 2q. |
| r. Henrik Bertelsen (Be): | russisk i 3a og 2Q. |
| a. Birgit Brendstrup (BB): | tysk i 1a, 3aN og 1p, musik i 1a, 1c, 2ab, 3a og 1pq, korsang. |
| l. Svend Brendstrup (SB): | biologi i 2xyzN, 3a, 3xFS + yF, geografi i 1b, 2xyzK, 3xyN og 2q. |

- a. Helle Bunnage (HB): fransk i 1b, 2a, 2z og 3z,
tysk i 2aN og 2cN.
- l. Jørgen Bødker (JB): matematik i 2xyzK, 3xFK og 2q,
fysik i 1z,
kemi i 2xyF.
- t. Åge Dam-Jensen (DJ): religion i 3z.
- a. Kresten Ejrnæs (KE): fransk i 1c, 2x, 3a, 3y og 2Q,
gymnastik i 2ax, 2by og 2cz.
- l. Jacob Elmelund (JE): matematik i 1c, 2xyF, 2xyzN, 2xyzS,
3yFK og 1p.
- l. Erwin Fischer (EF): fysik i 1x, 3xyF,
kemi i 1z og 2xyzS,
matematik i 1z og 1q.
- a. Georg Færgemann (GF): historie i 1b, 1y, 2b og 3c,
matematik i 1a, 1b, 2a og 2b,
psykologi i 2PQ.
- g.o. Ruth Færgemann (RF): tysk i 2bN.
- a. Anette Galskjøt (AG): fransk i 2b og 3x,
gymnastik i 3cz og 2PQ.
- t. Else Gatzwiller (EG): gymnastik i 2ax, 2by, 2cz, 3by og 1pq.
- a. Carsten Hansen (CH): geografi i 3abcS og 3xzS,
samfundsfag i 2abcS, SxyzS og
3abcxzS.
- t. Otto Laust Hansen (OL): musik i 1b, 1y, 2cz og 2xy.
- a. Svend Harder (Ha): tysk i 1b og 3cN,
latin i 1a,
oldtidskundskab i 1x og 1y.
- a. Ejnar Hartby (EH): religion i 2b og 2x,
oldtidskundskab i 1b, 1c, 1z, 2a, 2b,
2c, 2x og 2y,
latin i 1c og 2aN.
- å. Anders Heerfordt (AH): fysik i 1y, 2xyzS, 2zF og 1PQ,
kemi i 2xyzN, 2zF og 2PQ.
- a. Susanne Holten (SH): engelsk i 3bN og 3cN,
gymnastik i 2ax, 3by og 1pq.
- a. Bent Kraul-Jensen (KJ): geografi i 1c, 2xyzN og 2zF,
biologi i 3xyN, 3xyzK+zS og 3zF.
- s. Folmer Jensen (FJ): dansk i 2b, 3b og 2p.

- a. Jørn Jeppesen (JJ): dansk i 1c, 1z, 2z og 3x,
gymnastik i 3ax, 3cz og 1pq.
- g.l. Lone Jeppesen (LJ): biologi i 1p og 1q,
gymnastik i 1ax, 1by, 1cz, 3ax og 3cz.
fritidssport.
- t. Erik Jerlung (EJ): religion i 2c,
dansk i 1b, 2c og 3z.
- a. Lars Kliim-Nielsen (LK): biologi i 3b, 3c og 2PQ,
gymnastik i 1ax, 1by, 1cz, 3by og 1pq,
fritidssport.
- a. Henning Knudsen (HK): dansk i 1y, 2y, 3c og 1p.
- a. Peter Ove Krogh (PO): fysik i 2xyzK og 3zF,
kemi i 1x, 1y, 2xyzK og 3xyzK,
matematik i 2c.
- a. Ursula Krogh (UK): engelsk i 2aN og 3aN,
latin i 2cN.
- a. Hanne Liveng (HL): engelsk i 2cN, 3abcS, 1PQ, 2p,
fransk i 3c.
- t. Tove Lauritsen (TL): engelsk i 1b, 1c og 1p.
- t. Bjørn Nielsen (BN): historie i 1z, 2c, 2z, 3z og 2Q,
samfundsfag i 1q.
- a. Poul-Erik Nielsen (PN): engelsk i 1x, 1z og 2q,
musik i 1x, 1z, 3bc og 3xz,
korsang.
- a. Viggo Nielsen (VN): fysik i 2xyzN og 3xyN,
matematik i 1x, 2zF og 2PQ.
- l. Henrik Hatt Olsen (HO): engelsk i 2PQ,
latin i 1b og 2bN.
- s. Erik Esben Pedersen (EP): tysk i 1c, 3bN og 2PQ,
fransk i 2c.
- t. Claus Petersen (CP): fransk i 1y, 1z og 3b,
samfundsfag i 2PQ.
- a. Robert Petersen (RP): fysik i 2xyzF, 3xzS, 3xyzK og 2p,
matematik i 3xyN, 3xzS og 2pq.
- a. Bengt Pettersson (BP): formning i alle 2g- og 3g-klasser
samt HF-afdelingen, fælles- og til-
valgshold.
- a. Hans Priemé (HP): historie i 1c, 1x, 2x, 3a og 1p,
geografi i 1a, 2xyzF og 2p,
samfundsfag i 1p.

- | | | |
|----|--------------------------|---|
| t. | Michael Ramløse (MR): | tysk i 1q, russisk i 1a. |
| t. | Gert Siholte (Sj): | engelsk i 1y, 1q. |
| a. | Ingeborg Skriver (IS): | dansk i 3y og 1q. fransk i 1a, 2y og 1Q. |
| a. | Gina Smith (GS): | religion i 2a, 2z, 3a, 3c og 3x, oldtidskundskab i 2z, historie i 2a, 3x, 1q og 2p. |
| a. | Astrid Sode-Madsen (AS): | religion i 2y, 3b, 3y, 2p og 2q, oldtidskundskab i 1a, historie i 1a, 2y, 3b og 3y. |
| s. | Ingrid Stevnsborg (St): | matematik i 1y og 3zFK. |
| a. | Winnie Stolt (WS): | tysk i 1xy, russisk i 1x, 2ax og 3x. |
| a. | Birte Tofte (BT): | dansk i 1a, 1x, 2a, 2x og 3a. |

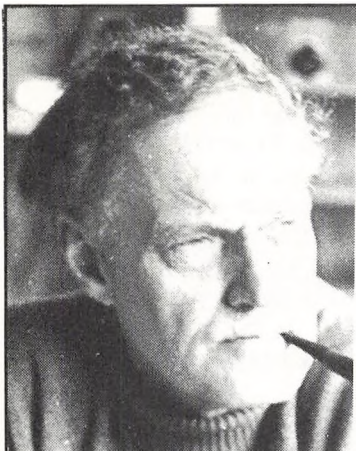
Personalía

Med udgangen af januar 1975 tog timelærer Else Gatzwiller sin afsked som timelærer efter en årrækkes dygtig og samvittighedsfuld undervisning i pige-gymnastik. Skolen bringer fru Gatzwiller sin bedste tak for glimrende samarbejde og loyalitet i de forløbne år. Fru Gatzwillers timer er fra 1. februar overtaget af timelærer Karin Raahauge.

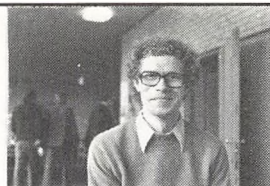
Adjunkt Kurt Stolt blev i december 1974 genvalgt som formand for »Gymnasieskolernes Lærerforening«, og så længe han beklæder denne tillidspost vil stud. mag. Bjørn Nielsen vikariere i Kurt Stolts timer.

I skoleåret har følgende kandidater gennemgået kursus i praktisk undervisningsfærdighed: cand. scient. Karin Sørensen, cand. mag. Ulla Collet, cand. scient. Jørgen Lobedanz, cand. phil. Bjarne Skov, cand. scient. Peter Jansen, cand. scient. Jens Frostholt, cand. mag. Bent Willy Jensen, cand. phil. Grethe Cederberg Michaelsen, cand. mag. Kirsten Huddleston, cand. mag. Lene Hauboe.

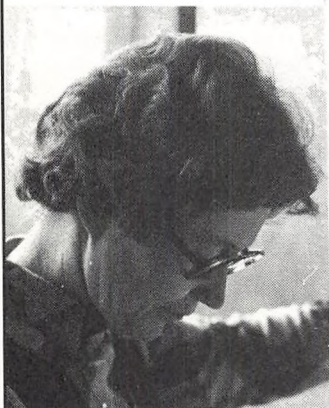
Endvidere har stud. mag. Lars Egelund og cand. mag. Ulla Collet vikarieret i kortere perioder.



Henrik Bertelsen (Be)



Steen Andersen (SA)



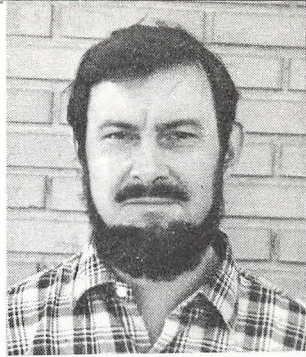
Birgit Brendstrup (BB)



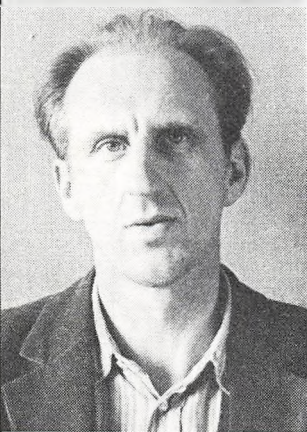
Henrik Andersen (An)



Helle Bunnage (HB)



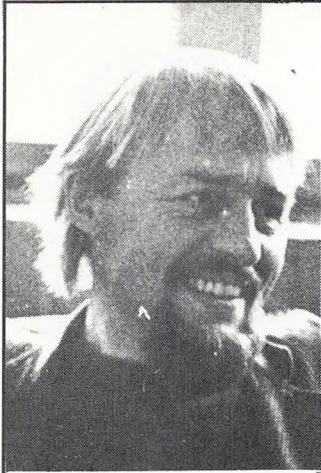
Svend Brendstrup (SB)



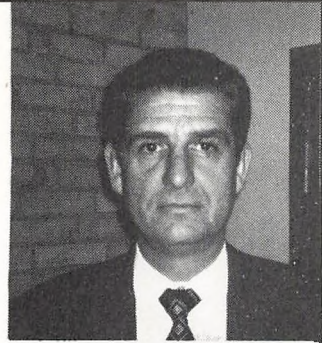
Jørgen Bødker (JB)



Inger Elting (IE)



Kresten Ejrnæs (KE)



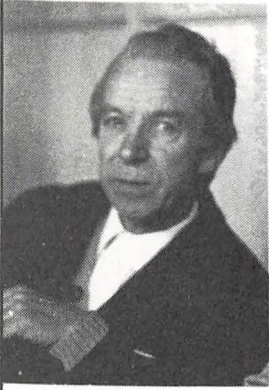
Jacob Elmelund (JE)



Åge Dam-Jensen (DJ)



Erwin Fischer (EF)



Georg Færgemann (GF)



Ruth Færgemann (RF)



Anette Galskjøt (AG)



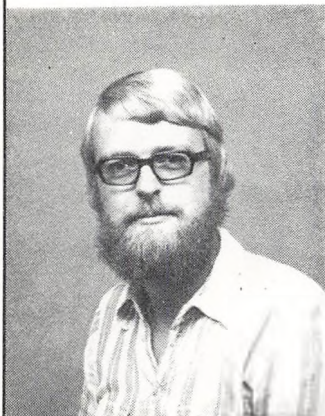
Peter Frahm (PF)



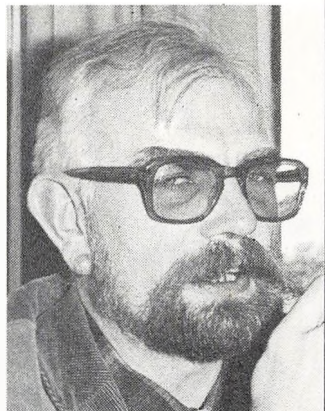
Else Gatzwiller (EG)



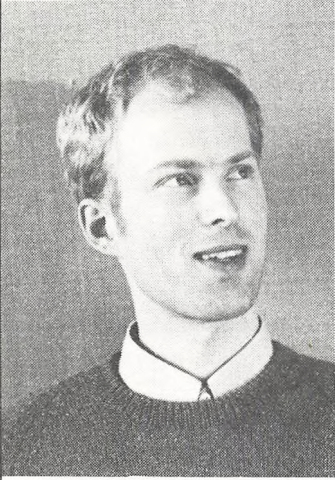
Carsten Hansen (CH)



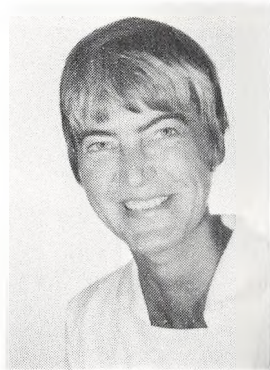
Otto Laust Hansen (OL)



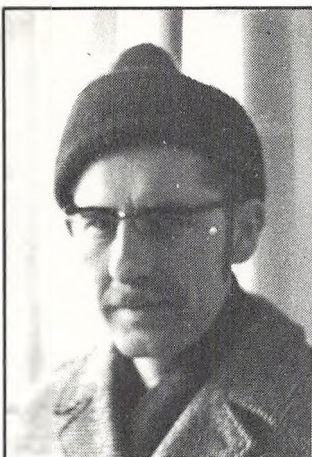
Svend Harder (Ha)



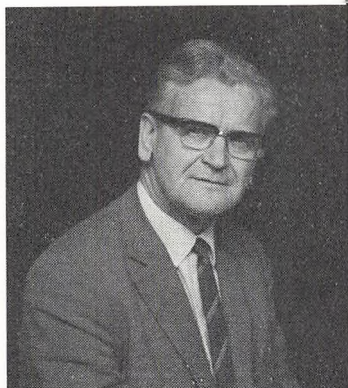
Anders Heerfordt (AH)



Susanne Holten (SH)



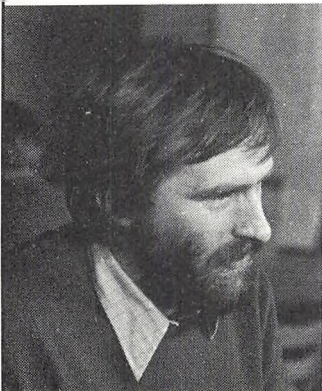
Bent Kraul Jensen (KJ)



Folmer Jensen (FJ)



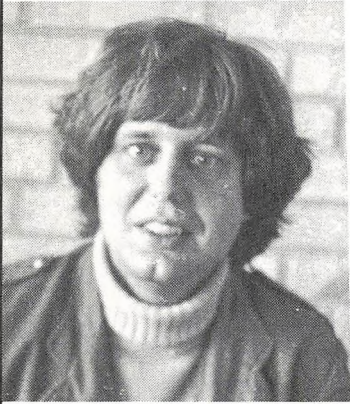
Grethe Kraul Jensen (GKJ)



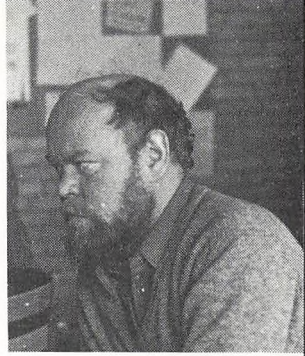
Jørn Jeppesen (JJ)



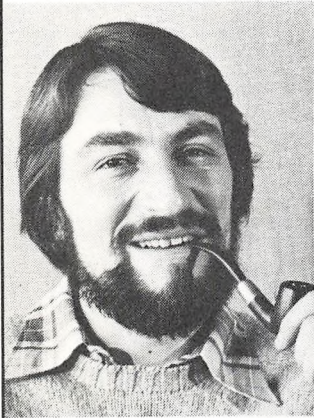
Lone
Jeppesen (LJ)



Erik Jerlung (EJ)



Henning Knudsen (HK)



Lars Kliim-Nielsen (LK)



Peter Ove Kragh (PO)



Ursula Kragh (UK)



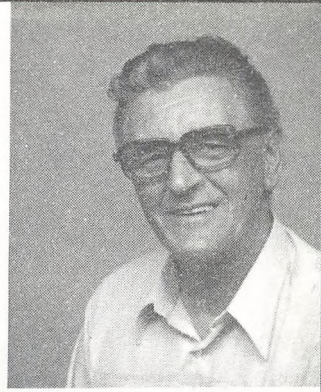
Hanne Liveng (HL)



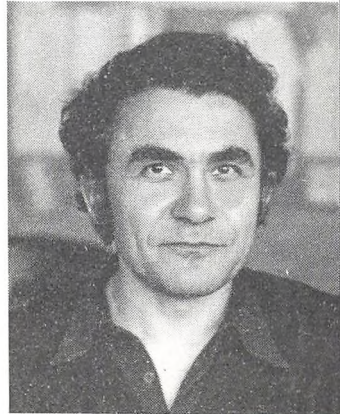
Bjørn Nielsen (BN)



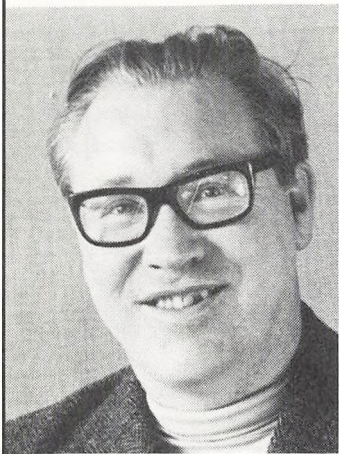
Anne Marie Nielsen



Karl Aage Nielsen



Poul-Erik Nielsen (PN)



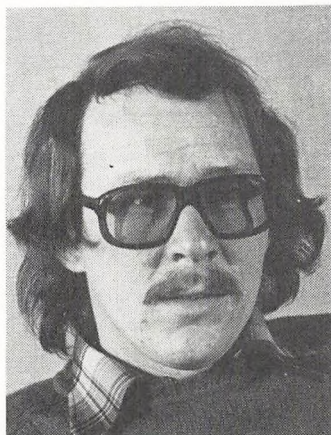
Viggo Nielsen (VN)



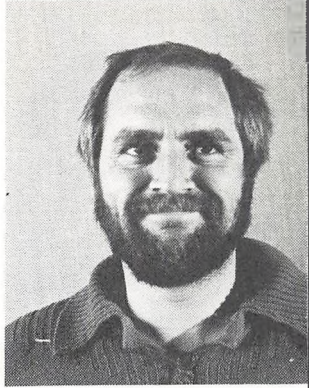
Henrik Hatt Olsen (HO)



Esben Pedersen (EP)



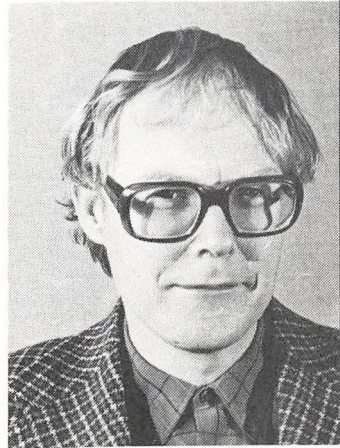
Claus Petersen (CP)



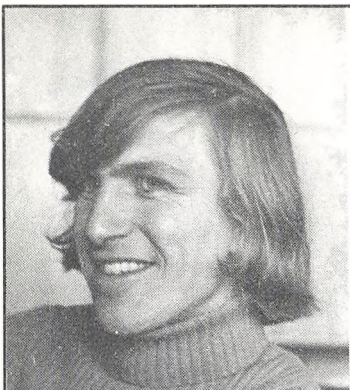
Robert Petersen (RP)



Bengt Pettersson (BP)



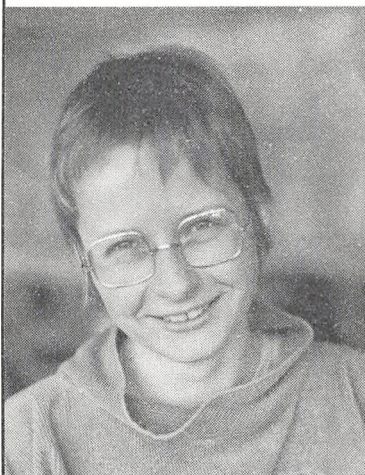
Hans Priemé (HP)



Michael Ramløse (MR)



Ingeborg Skriver (IS)



Gina Smith (GS)



Ingrid Stevnsborg (St)



Astrid Sode-Madsen (AS)



Ruth Sørensen (RS)

Gymnasiets timeplan

A. Fagfordelingen i 1. gymnasieklasse

| Fag | Matematisk linie | Sproglig linie |
|------------------------|------------------|----------------|
| Religion | 0 | 0 |
| Dansk | 3 | 3 |
| Engelsk | } 5 | 4 |
| Tysk | | 3 |
| Fransk (russisk) | 5 | 5 |
| Latin | 0 | 4 |
| Oldtidskundskab | 1 | 1 |
| Historie | 2 | 2 |
| Geografi | 0 | 2 |
| Kemi | 2 | 0 |
| Fysik | 2+1 | 0 |
| Matematik | 5 | 2 |
| Sum | 25+1 | 26 |
| Legemsøvelser | 2 | 2 |
| Musik | 2 | 2 |
| Sum | 29+1 | 30 |

B. Grenenes særfag

Køge Gymnasium har fra august 1973 fået tilladelse til at oprette samfundsfaglig gren (sproglig og matematisk). Endvidere fortsætter den sidste år påbegyndte matematisk-kemiske gren, og en ny 2.g. oprettes.

I. Sproglig linie

Den sproglige linies timeplan for 2. og 3.g. ser således ud:

| | Nysproglig gren | | Klassisk-sproglig gren | | Samfundsfaglig gren | |
|--|-----------------|------|------------------------|------|---------------------|------|
| | 2.g. | 3.g. | 2.g. | 3.g. | 2.g. | 3.g. |
| Religion | 1 | 2 | 1 | 2 | 1 | 2 |
| Dansk | 3 | 4 | 3 | 4 | 3 | 4 |
| Engelsk | 4 | 6 | } | - | 3 | 5 |
| Tysk | 3 | 5 | | | | |
| Fransk/Russisk | 3 | 3 | 3 | 3 | 3 | 3 |
| Latin | 4 | - | 5 | 5 | - | - |
| Græsk m. oldtidskundskab | - | - | 8 | 6 | - | - |
| Oldtidskundskab | 2 | - | - | - | 2 | - |
| Historie | 3 | 3 | 3 | 3 | 3 | 3 |
| Samfundskundskab og samfundsfag | - | 1 | - | 1 | 5 | 5 |
| Geografi | - | - | - | - | 3 | 2 |
| Biologi | - | 3 | - | 3 | - | 3 |
| Matematik | 3 | - | 3 | - | 3 | - |
| Legemsøvelser | 2 | 2 | 2 | 2 | 2 | 2 |
| Musik | } | 1 | 2 | 1 | 2 | 1 |
| Formning og kunstforståelse .. | | | | | | |
| I alt | 30 | 30 | 30 | 30 | 30 | 30 |

- 26 Fysikauditorium
- 28 Real-Fysik
- 29 Kemiauditorium
- 30 Kemilaboratorium
- 31 Geografi
- 33 Filmlokale (Musik 2)
- 34 Biologi 1
- 36 Biologi 2

NORD

22

23

24

VEST

33

31

30

29

28

26

34

36

T

FESTSAL

37

42

- 37 Religion-Latin
- 38 Tysk 1
- 39 Tysk 2
- 40 Russisk
- 42 Musik 1
- A Rektor
- B Kontor
- C HF-Vejleder
- D Lærere
- T Toiletter

38

39

40

FOYER

KANTINE

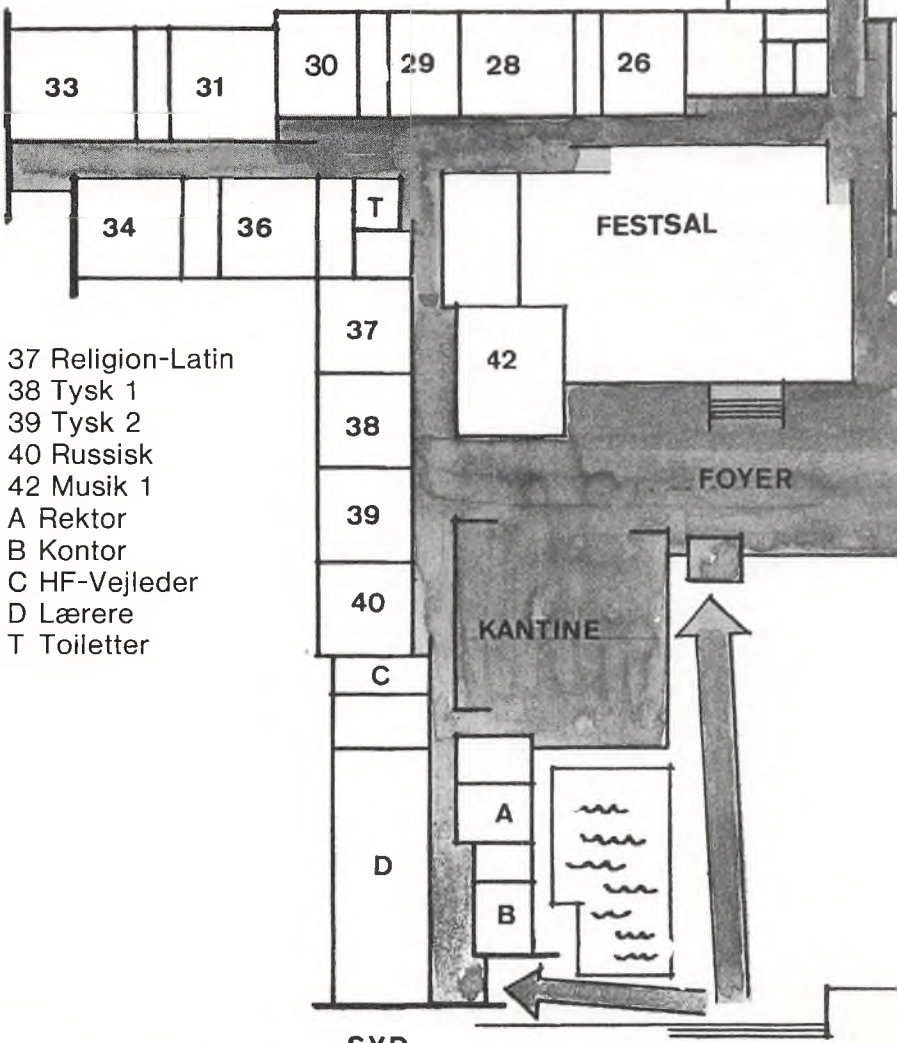
C

A

D

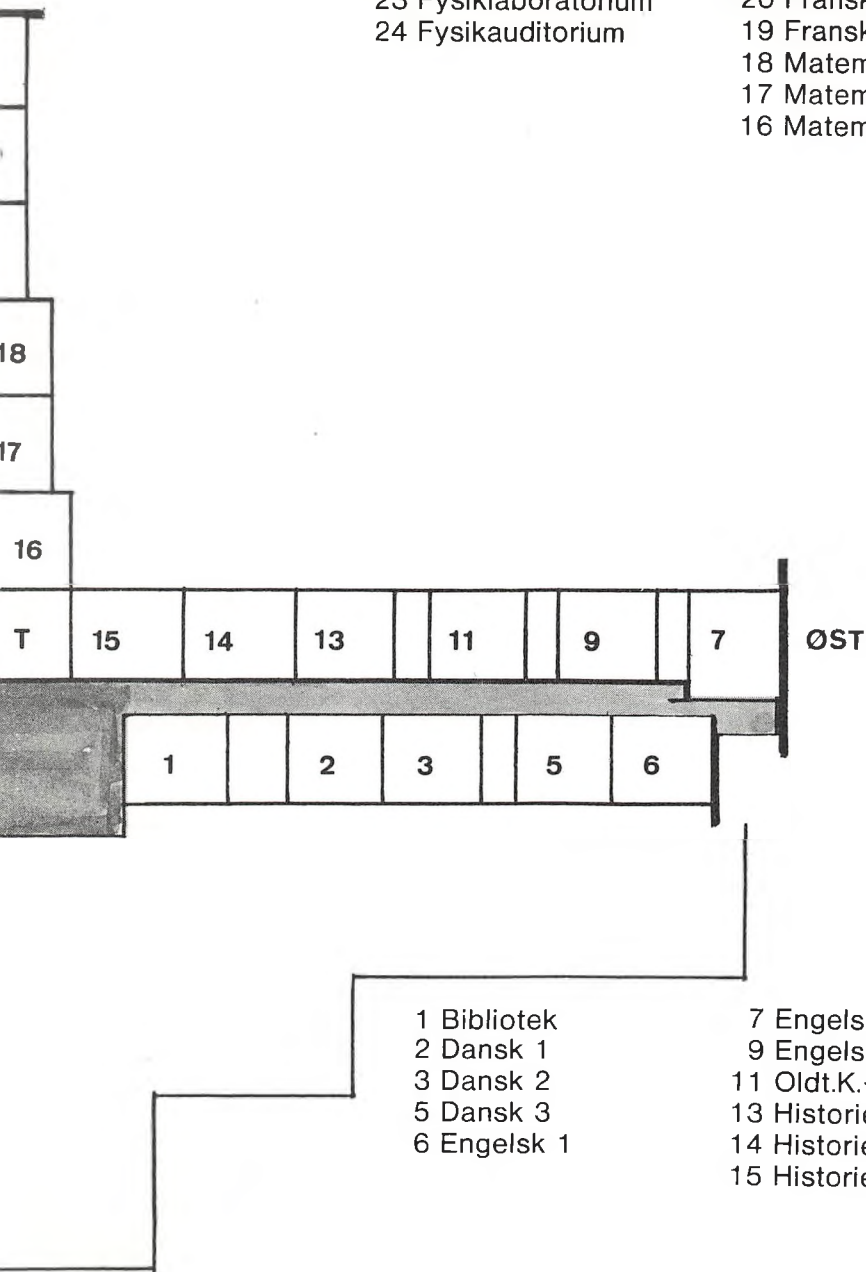
B

SYD



22 Formning
23 Fysiklaboratorium
24 Fysikauditorium

21 Latin
20 Fransk 2
19 Fransk 1
18 Matematik 3
17 Matematik 2
16 Matematik 1



II. Matematisk linie

Den matematiske linies timeplan for 2. og 3.g. ser således ud:

| | Matematisk-fysisk gren | | Matematisk-*) kemisk gren | | Naturfaglig gren | | Samfundsfaglig gren | |
|----------------------------------|------------------------|------|---------------------------|------|------------------|------|---------------------|------|
| | 2.g. | 3.g. | 2.g. | 3.g. | 2.g. | 3.g. | 2.g. | 3.g. |
| Religion | 1 | 2 | 1 | 2 | 1 | 2 | 1 | 2 |
| Dansk | 3 | 4 | 3 | 4 | 3 | 4 | 3 | 4 |
| Fransk/Russisk ... | 3 | 3 | 3 | 3 | 3 | 3 | 3 | 3 |
| Oldtidkundskab . | 2 | – | 2 | – | 2 | – | 2 | – |
| Historie | 3 | 3 | 3 | 3 | 3 | 3 | 3 | 3 |
| Samfundsfag og samfundskundsk. . | – | 1 | – | 1 | – | 1 | 5 | 5 |
| Geografi | 3 | – | 3 | – | 3 | 2 | 3 | 2 |
| Biologi | – | 3 | – | 3 | } 3 | 7 | – | 3 |
| Biokemi | – | – | – | – | | | – | – |
| Kemi | 3 | – | 4 | 3 | 3 | – | 1 | – |
| Fysik | 3 | 5 | 2 | 2 | 2 | 2 | 2 | 2 |
| Matematik | 5 | 6 | 5 | 6 | 3 | 3 | 3 | 3 |
| Legemsøvelser | 2 | 2 | 2 | 2 | 2 | 2 | 2 | 2 |
| Musik | } 2 | 1 | 2 | 1 | 2 | 1 | 2 | 1 |
| Formning og | | | | | | | | |
| kunstforståelse . | | | | | | | | |
| I alt | 30 | 30 | 30 | 30 | 30 | 30 | 30 | 30 |

*) I matematik læses sammen med mf-grenen. – I fysik læses sammen med mn-grenen. Hvis begge dele af skemamæssige grunde ikke lader sig gøre, fastholdes kravet om samlæsning med mf-grenen i matematik.

HF-timeplan

Hidtidig timeplan. For de kursister, der optages i august 1974, gælder nye planer.

Hvert år opdeles i 2 semestre, således at undervisningen strækker sig over i alt 4 semestre efter følgende plan:

Fællesfag:

| | Antallet af ugentlige timer | | | |
|---------------------------|-----------------------------|------------------|------------------|------------------|
| | 1. se- mester | 2. se- mester | 3. se- mester | 4. se- mester |
| Dansk | 3 | 3 | 3 | 5 |
| Kristendomskundskab | 0 | 2 | 3 | 0 |
| Historie | 3 | 3 | 3 | 3 |
| Biologi | 3 | 2 | 0 | 0 |
| Geografi | 0 | 0 | 2 | 3 |
| Matematik | 3 | 2 | 3 | 3 |
| 1. fremmedsprog | 3 | 3 | 3 | 3 |
| 2. fremmedsprog | 4 | 3 | 0 | 0 |
| Samfundsfag | 2 | 2 | 0 | 0 |
| Sang | 2 | 2 | 0 | 0 |
| Formning | 2 | 2 | 0 | 0 |
| Legemsøvelser | 2 | 2 | 0 | 0 |

Tilvalgsfag:

| | | | | |
|-------------------------|---|---|---|---|
| Biologi | 0 | 0 | 4 | 4 |
| Matematik | 3 | 2 | 2 | 3 |
| 1. fremmedsprog | 0 | 2 | 5 | 4 |
| 2. fremmedsprog | 0 | 0 | 3 | 3 |
| Samfundsfag | 0 | 0 | 2 | 3 |
| Sang og musik | 0 | 0 | 3 | 4 |
| Formning | 0 | 0 | 4 | 3 |
| Legemsøvelser | 0 | 0 | 4 | 3 |
| 3. fremmedsprog | 3 | 2 | 3 | 3 |
| Fysik forkursus | 0 | 2 | 0 | 0 |
| Fysik hovedkursus | 0 | 0 | 5 | 5 |
| Kemi | 0 | 3 | 4 | 0 |
| Psykologi | 0 | 2 | 2 | 0 |

Der holdes eksamen i de enkelte fag ved udgangen af det semester, hvor undervisningen i faget afsluttes.

Ny ordning

Trådt i kraft august 1974.

| <i>Fællesfag:</i> | Semester | | | |
|----------------------|----------|----|----|----|
| | 1. | 2. | 3. | 4. |
| Dansk | 3 | 3 | 4 | 4 |
| Religion | 0 | 0 | 3 | 3 |
| Historie | 3 | 3 | 3 | 3 |
| Biologi | 3 | 2 | 0 | 0 |
| Geografi | 3 | 2 | 0 | 0 |
| Matematik | 5 | 5 | 0 | 0 |
| Engelsk | 4 | 3 | 4 | 4 |
| Tysk | 3 | 3 | 0 | 0 |
| Samfundsfag | 2 | 2 | 0 | 0 |
| Musik/formning | 2 | 2 | 0 | 0 |
| Idræt | 2 | 2 | 0 | 0 |
| | 30 | 27 | 14 | 14 |

| <i>Tilvalgsfag:</i> | | | | | Points |
|-----------------------------|---|---|---|---|--------|
| Biologi | 0 | 0 | 4 | 4 | 8 |
| Matematik | 0 | 0 | 6 | 6 | 12 |
| Engelsk | 0 | 1 | 3 | 3 | 7 |
| Tysk | 0 | 0 | 5 | 5 | 10 |
| Samfundsfag | 0 | 0 | 3 | 3 | 6 |
| Musik | 0 | 0 | 3 | 3 | 8 |
| Instrumentalundervisning .. | 0 | 0 | 1 | 1 | |
| Formning | 0 | 0 | 4 | 4 | 8 |
| Idræt | 0 | 0 | 4 | 4 | 8 |
| 3. fremmedsprog | 0 | 3 | 4 | 4 | 11 |
| Fysik | 0 | 3 | 6 | 5 | 14 |
| Kemi | 0 | 0 | 5 | 5 | 10 |
| Psykologi | 0 | 0 | 3 | 3 | 6 |

Der holdes eksamen i de enkelte fag ved udgangen af det semester, hvor undervisningen i faget afsluttes.

Der er mødepligt til timerne.

HF ved Amtsgymnasiet i Køge

HF er en ny vej i uddannelsessystemet

og et tilbud til enhver, som ønsker at dygtiggøre sig til videregående teoretisk prægede uddannelser. HF henvender sig ikke blot til unge, der forlader folkeskolens ældste klasser, men også til dem, som efter endt skolegang er kommet ud i erhvervslivet og opdager, at de har evner og lyst til at gå i gang med en anden – ofte boglig – uddannelse. En HF-eksamen giver adgang til uddannelser, hvor der stilles særlige krav om forkundskaber og evne til selvstændigt at arbejde med teoretisk stof.

HF er en eksamen

og det eneste formelle krav, HF-eksaminanden skal opfylde, er et alderskrav. Man skal være fyldt 18 år inden den 1. februar i det år, man indstiller sig til eksamen. Der aflægges eksamen i fællesfagene og i de tilvalgsfag, eksaminanden har valgt. Karakterskalaen er den sædvanlige 13-skala. For at bestå kræves mindst 5,5 i gennemsnit, samt at summen af de to laveste karakterer + gennemsnittet af de øvrige er mindst 13.

Højere forberedelseksamen omfatter

en række fag, der er fælles for alle, samt et antal tilvalgsfag. Hver kursist vælger tilvalgsfag i et sådant antal, at summen af disse fags points er mindst 20.

Hvert år opdeles i to semestre, således at undervisningen strækker sig over i alt fire semestre.

Indholdet og omfanget af de enkelte fag er udførligt beskrevet i undervisningsministeriets bekendtgørelse af 30. juli 1970 om højere forberedelseksamen. Generelt tilstræber undervisningen – udover at give eleverne faglige kundskaber – at udvikle hensigtsmæssige studiemetoder.

Adgang til kurserne

har principielt enhver, der har det kundskabsmæssige grundlag, HF-kursernes undervisning bygger på.

Dette grundlag kan erhverves ved en realeksamen eller afsluttende prøver i »væsentlige fag« i 10. klasse med tilfredsstillende resultat. 10. klasseprøven skal være med to fremmedsprog og med matematik i samme omfang som til teknisk forberedelseksamen. Den, der ønsker fysik som tilvalgsfag, skal have haft faget som det kræves til udvidet teknisk forberedelseksamen.

Grundlaget kan også skaffes ad andre veje. F. eks. kan aftenskoleundervisning eller højskoleophold samt nogle år ude i erhvervslivet ofte

give en modenhed og evne til selvstændigt arbejde, der kan være lige så værdifuld for HF-undervisningen som præsentation af skolekundskaaber.

HF-kurssets rektor træffer afgørelsen om, hvilke elever der kan optages, på grundlag af en vurdering af ansøgerens faglige og personlige kvalifikationer. Ansøgerne kan eventuelt blive indkaldt til en samtale med HF-rektoren eller studievejlederen.

Hvilke rettigheder giver HF?

HF giver adgang til seminarierne.

Desuden giver HF adgang til følgende videregående uddannelser:

1. Socialrådgiveruddannelsen på Danmarks sociale højskole.
2. Havebrugs-, landbrugs- og mejeribrugsuddannelserne ved Den kgl. Veterinær- og Landbohøjskole. – Adgang til veterinærstudiet er afhængig af tilvalgsfagene matematik, fysik og kemi.
3. De erhvervsøkonomiske specialstudier, der afsluttes med diplomprøver (HD) ved handelshøjskolerne, hvor HF med tilvalg i engelsk og/eller matematik fritager for at aflægge den statskontrollerede højere fagprøve i vedkommende fag.
4. Hospitalslaborantuddannelsen, forudsat at kemi er tilvalgt.
5. Terapiassistentuddannelsen, forudsat at fysik og kemi er tilvalgt. Som yderligere tilvalgsfag anbefales engelsk og samfundskundskab. Ansøgeren skal desuden have bestået den lille latinprøve.
6. Bibliotekaruddannelsen.
7. Tandlægeuddannelsen. Der kræves et eksamensgennemsnit på mindst 7.

Københavns Tandlægehøjskole kræver desuden, at fysik og kemi er tilvalgt, ellers skal ansøgeren på tilfredsstillende måde gennemgå højskolens specialkursus i fysik og kemi.

Århus Tandlægehøjskole kræver desuden matematik som tilvalgsfag.

Desuden kan den, der har bestået HF søge immatrikulation ved *universiteterne*, som tager stilling til ansøgningen under hensyn til ansøgerens samlede kvalifikationer.

Retningsgivende for, om immatrikulation kan finde sted, er først og fremmest en tilvalgskombination, der er relevant for det enkelte studium. Sådanne kombinationer vil for de enkelte fakulteter være:

- a) Det filosofiske fakultet:
To fremmedsprog, normalt engelsk og tredje fremmedsprog.
- b) Det rets- og statsvidenskabelige fakultet:
To fremmedsprog, normalt engelsk og tredje fremmedsprog.
- c) Det teologiske fakultet:
To fremmedsprog, normalt engelsk og tredje fremmedsprog.

d) Det lægevidenskabelige fakultet:
matematik, biologi, engelsk er af væsentlig betydning.

e) Det matematisk-naturvidenskabelige fakultet:
matematik, fysik og kemi, fremmedsprog er af væsentlig betydning.

Der lægges endvidere vægt på de samlede eksamensresultater ved HF.

Ud over kravene til tilvalgsfag vil det være nødvendigt for de immatrikulerede HF-kandidater at aflægge forskellige tillægsprøver ved de enkelte fakulteter, særlig i latin og matematik.

Der forhandles fortsat med en række andre uddannelsesområder om anvendelse af HF som foruddannelse.

Praktiske oplysninger

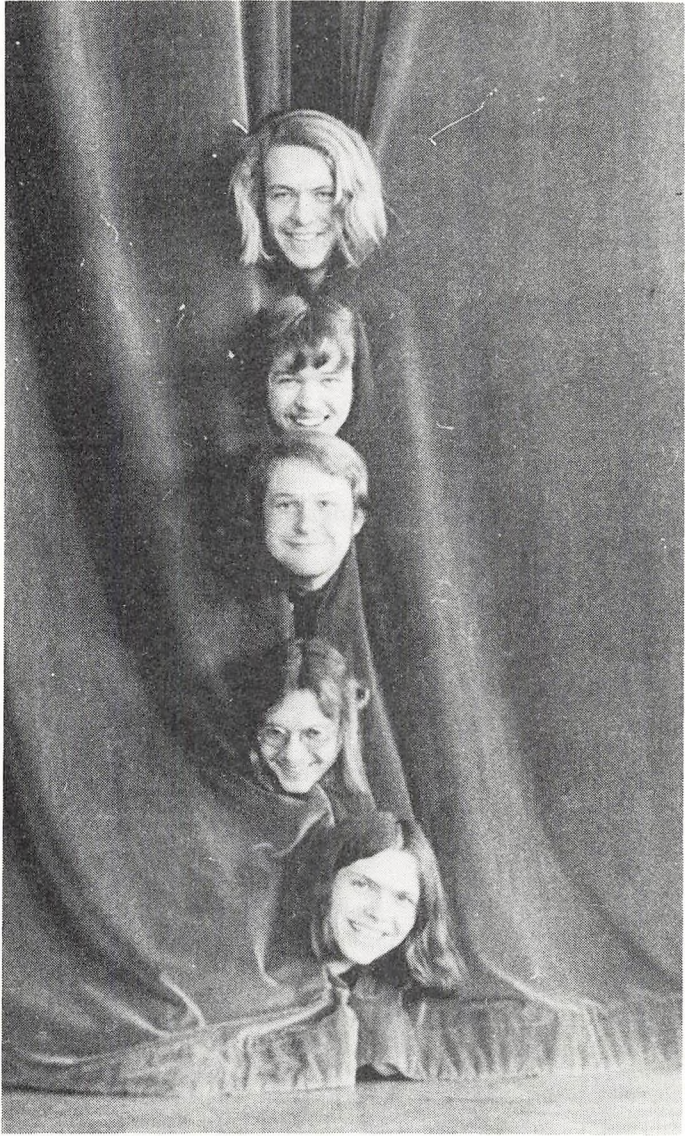
Ansøgning om optagelse på HF-kursus ved Køge gymnasium indgives i to eksemplarer på særlige skemaer, der fås på skolen.

Sidste frist for ansøgningen, som vi meget gerne ser bliver afleveret personligt, er 1. april.

Undervisningen er gratis.

Bøger udlånes til kursister.

Der kan søges støtte fra Statens Uddannelsesstøtte.



Særlige aktiviteter

Alment kulturelle arrangementer

20. maj 1974 Winnie Stolt og russiskelever fra 2g til den sovjetiske film »Monolog« i Alexandrateatret.
21. juni 1974 Skolen dimitterer 142 studenter og det første HF-hold på 39 elever.
12. august 1974 Skolen begynder nyt skoleår med 519 elever. 205 nye elever fordeler sig med 66 i lgs, 83 i lgm og 56 HF-kursister.
- 13.–15. august 1974 Introduktionsdage for nye elever. Programmet er tilrettelagt af et udvalg af lærere og ældre elever.
4. september 1974 Den sovjetiske film »Tranerne flyver forbi« vises for russiskeleverne.
5. september 1974 Birgit Brendstrup og Esben Pedersen på teater- og biografbesøg i København med 3g-abc.
12. september 1974 Bengt Pettersson og 2PQ på kunst-ekskursion til Statens Museum for Kunst og andre kunstudstillinger.
1. oktober 1974 25-årsdagen for oprettelsen af Den kinesiske Folke-republik blev markeret ved morgensamlingen.
2. oktober 1974 Gina Smith og 3x på ekskursion til grønlandsk udstilling i København.
24. oktober 1974 Peter Ove Krogh med 3xyz på besøg på »Kemisk Værk«.
30. oktober 1974 Bjørn Nielsen, Hanne Liveng og Helle Bunnage med 2z og 2c på ekskursion til København med besøg på Glyptoteket og udstillingen »Den hvide Gud« på Frilandsmuseet. Biografbesøg: »The Great Gatsby« og »The Sting«.
- 7.–9. nov. 1974 Tysklærerforeningen afholder regionalmøde på gymnasiet.
26. november 1974 Jørn Jeppesen, Claus Petersen og Kresten Ejrnæs på ekskursion til Louisiana med 1gcy.
26. november 1974 Svend Harder med 2pq på besøg på uddannelsesinstitutioner i Haslev og Roskilde.

1. december 1974 Gymnasiekoret medvirker i julekoncerten i Køge kirke.
5. december 1974 Generalprøve på årets skolekomedie, F. Dürrenmatt: »Meteor«.
6. december 1974 Offentlig forestilling på skolekomedien.
7. december 1974 Gamle elevers Fest (GEF) med opførelse af skolekomedie, spisning, underholdning, lanciers og dans.
8. december 1974 som den 6. december.
20. december 1974 Juleafslutning med uddeling af præmier for prisopgavebesvarelser:
Bjørn Poulsen, 3b
Ole Nielsen, 3x
Sussie Sørensen, Frank Ebsen og Peter Sørensen, alle 3z
Maj-Brit Villadsen, 3y.
7. januar 1975 Elevrådet havde arrangeret et politisk panel med elev-repræsentanter for diverse politiske partier. Det efterfølgende prøvevalg gav følgende resultat:
- | | |
|------------------------------|----------|
| Socialdemokratiet | 11 0/0 |
| Radikale Venstre | 12,2 0/0 |
| Konservative Folkeparti | 10,2 0/0 |
| Retsforbundet | 0,8 0/0 |
| Socialistisk Folkeparti | 9,8 0/0 |
| Danmarks Kommunistiske Parti | 11,8 0/0 |
| Centrumdemokraterne | 1,2 0/0 |
| Kristeligt Folkeparti | 1,2 0/0 |
| Venstre | 23,5 0/0 |
| Venstresocialisterne | 11,8 0/0 |
| Fremskridtspartiet | 6,7 0/0 |
21. januar 1975 Orienteringsmøde for 1g-aspiranter, forældre og HF-ansøgere.
22. januar 1975 Fællestime for 3g-russiskelever med Susanne Højlt om sovjetiske kvindeproblemer.
21. januar 1975 Lone Jeppesen, Birgit Brendstrup og Bengt Pettersson på ekskursion til København med 1p+q. Besøg på Zoologisk Museum, Statens Museum for Kunst og Musikhistorisk Museum.
3. februar 1975 Jørn Jeppesen og 1z på ekskursion til København



»Meteor«



- med besøg på Zoologisk Museum og forestillingen »Den Gerrige« på Folketeatret.
5. februar 1975 Carsten Hansen og 2msS på ekskursion til København med besøg i folketinget og Børsen.
14. februar 1975 Den årlige skolefest med deltagelse af 450 elever, lærere og personale. Fælles spisning i salen, kabaret, lanciers og bal til kl. 2.
26. februar 1975 Jørn Jeppesen og 3gx på ekskursion til musikmekanisk museum og Soyas »Afdøde Johnsen«.
5. marts 1975 Møde for forældre til elever i 1. og 2.g med emnet »Gymnasiets hverdag« – samling i salen – lærerne præsenterer deres fag – frikvarter – almen gruppedrøftelse med deltagelse af lærere og elevrepræsentanter.
16. marts 1975 Gymnasiiekoret under ledelse af Birgit Brendstrup og Poul-Erik Nielsen medvirker sammen med Køge Skoleorkester ved en musikgudstjeneste i Køge kirke.
17. marts 1975 3g med¹ Ingrid Stevnsborg, Astrid Sode-Madsen, Carsten Hansen og Robert Petersen på besøg på diverse uddannelsesinstitutioner i København.
20. marts 1975 Ved morgensamlingen hædres Peter Thejll, 3x, der vandt en videnskabelig pris på 3.000 kr. i en konkurrence, udskrevet af Philips. Afhandlingen bestod af en beskrivelse af problemet om tre legemers indbyrdes påvirkning af hinanden. I dette tilfælde to galakser og en stjerne. Opgaven blev løst ved hjælp af skolens datamaskine.
20. marts 1975 »Åbent hus« for forældrene.
9. april 1975 Folmer Jensen med 2b på litterær ekskursion til København med overværelse af forestillingen »Kærlighed uden Strømper« på Det kgl. Teater.
- 7.–10. april 1975 12 lærere og samtlige 1g-klasser har projektuge.
- 13.–19. april 1975 Hr. og fru Velten og Dieter Brinkmann på genbesøg med koret fra Städtisches Gymnasium, Blomberg.
17. april 1975 Forårskoncert. Medvirkende: Kor fra Städtisches Gymnasium, Blomberg (leder: Hans Velten), Køge Gymnasiums kor (ledere: Birgit Brendstrup og Poul-

Erik Nielsen), Kongo Karls Kapel og instrumenta-
lister.

Biologiekскурtioner

- 6.–10. sept. 1974 Lars Kliim-Nielsen og 2P, biologi-tilvalgshold på
ekskursion til Hestra i Sverige.
12. september 1974 Bent Kraul Jensen og 3mN på ekskursion til Zoolo-
gisk Museum og Danmarks Akvarium.
25. oktober 1974 Lars Kliim-Nielsen på ekskursion til Holmegårds-
mose med 2P, biologi-tilvalgshold.
22. februar 1975 Lars Kliim-Nielsen med 2P, biologi tilvalgshold på
ekskursion til fuglereservatet i Midtskåne.

Fællesarrangementer

7. oktober 1974 Fællesarrangement med sydafrikaneren Alpheus
Manghezi, der redegjorde for de farvedes politiske
stilling i Sydafrika.
27. november 1974 Skolens 10 års fødselsdag blev fejret med opførelse
af »Godspell« under instruktion af Bjarne Brems,
Haslev. »Peleus« afholdt formiddagsbal med »Fes-
sors Big City Band«.
11. december 1974 Som fællesarrangement holdes møde for skolens
elever med repræsentanter for DGS og GLO med
debat om organisatoriske og skolepolitiske spørgs-
mål.
14. april 1975 Fællesarrangement for 3g-klasserne om arbejdsmar-
kedet og uddannelser med oplæg af sekretærerne
Hans Glendrup, DA, og Niels Enevoldsen, LO.
24. april 1975 Fællesarrangement med komponisten Gunner Møl-
ler Pedersen, der præsenterer sin skolekoncert »Pa-
nopticoncert«.

Geografi- og geologi-ekskursioner

19. marts 1975 Svend Brendstrup og 3gmN på geografisk ekskur-
sion til København for at studere byplanlægning og
trafikproblemer.
3. april 1975 Svend Brendstrup og 2mK på geografi-ekskursion
til Rostock.

17. april 1975 Svend Brendstrup og 3mK på geografisk ekskursion til Rostock.

Historie-ekskursioner

15. maj 1974 Gina Smith og 2z på besøg på Glyptoteket i København.

12. september 1974 Georg Færgemann med 2b på ekskursion til Roskilde og Trelleborg.

7.–9. oktober 1974 Gina Smith og 3x på kirkehistorisk ekskursion til Møn.

10. oktober 1974 Gina Smith og 2a på ekskursion til Æbelholt, Jørlunde og Nationalmuseet.

15. april 1975 Hans Priemé på historisk ekskursion til Trelleborg, Lejre og Roskilde.

Rejser

5.–13. okt. 1974 Annette og Jens Galskjøt med franskelever fra 3x på rejse til Sydfrankrig med hovedkvarter i Avignon.

16.–23. nov. 1974 Carsten og Helle Hansen på rejse med 2sS til Prag.

16.–23. nov. 1974 Bjørn Nielsen og Helle Bunnage på rejse med 2gz til Paris.

16.–23. nov. 1974 Ursula Krogh og Gina Smith på rejse til Paris med 2ga.

1.– 8. marts 1975 Birgit Brendstrup, Poul-Erik Nielsen og Michael Ramløse med gymnasiekoret på 33 elever på besøg hos gymnasiet i Blomberg, Nordrhein/Westphalen, Vesttyskland.

6.–13. april 1975 Hanne Liveng, Astrid Sode-Madsen, Bjørn Nielsen og Ingeborg Skriver på rejse til Rom med 2gcy.

Sport

17. september 1974 20 af skolens elever deltager i regionsstævnet i atletik i Haslev.

19. september 1974 40 af skolens elever deltager i regionsstævnet i atletik i Sorø. Samlet placering nr. 2 af seks deltagende skoler – 1½ point efter Stenhus, som blev nr. 1.

25. september 1974 Der afholdes håndboldturnering for piger fra Haslev, Næstved, Roskilde og Køge.
15. januar 1975 To pigehold kvalificerede sig til fortsættelse i gymnasieskolernes landsturnering i volley-ball.
20. april 1975 Pia Nielsen, 2b, vandt Europamesterskabet i badminton.

Gymnasie- og HF-kor

I det forløbne år har koret haft flere opgaver, som de ca. 35 medlemmer er gået til med ildhu.

Vi viste os første gang offentligt ved julekoncerten i Køge kirke den 1. december med værker af bl. a. Bach og Brahms samt to Christmas Carols.

I ugen 1.-7. marts besøgte vi Blomberg i Vesttyskland, hvor vi den 6. marts deltog i en koncert sammen med koret fra Städtisches Gymnasium. Vi sang her skandinaviske folkeviser, og begge kor opførte sammen Schumanns »Zigeunerleben«. Fra den 13.-19. april er det tyske kor på gen-visit i Køge for at medvirke ved forårskoncerten den 17. april.

Endelig optrådte vi sammen med Køge Skoleorkester ved en musik-gudstjeneste i Køge kirke den 16. marts. På programmet stod bl. a. Bachs »Jesus bleibet meine Freude« og Vaughan Williams' »O store Gud, vi love dig«.

Koret har i år haft god tilgang af nye medlemmer, især fra 1g, men desværre mister vi jo nogle 3g'ere til sommer. Vi håber derfor meget, at der også i det kommende skoleår vil komme nye medlemmer til. Der skal nok blive opgaver at tage fat på!

Birgit Brendstrup – Poul-Erik Nielsen.

Love for elevorganisationen ved Amtsgymnasiet i Køge

§ 1. Elevmødet, hvor alle beslutninger tages ved simpelt flertal, og som indkaldes, når en enkelt elev ønsker dette (dog om muligt med tre dages varsel), nedsætter de udvalg og råd, man finder det nødvendigt og afgør disses arbejdsområde og mål samt kan tage stilling til ethvert forslag eller emne, der ønskes behandlet på elevmødet.

Elevmødet er beslutningsdygtigt ved 15 % fremmøde.

Således vedtaget den 28. oktober 1974.

Elevrådsarbejdet

Der har i det forløbne skoleår været to elevråd på KG, men da det første elevråd blev nedstemt i en afstemning om et temmeligt revolutionerende forslag, tog man konsekvensen og gik af.

Det efterfølgende elevråd tog på en anderledes effektiv facon fat på problemerne og nedskar det hidtil uoverskuelige elevlovskompleks til syv linier, hvorved opnåedes en demokratisering og en større elevaktivisering.

Senere manifesterede elevrådet sig på det mere kulturelle plan ved juleafslutningsarrangementet, som fik et festligere og mere udbytterigt forløb end tilfældet havde været tidligere.

Trods massiv lærermodstand lykkedes det elevrådet i februar at få gennemført en såkaldt feature-uge, som skal løbe af stabelen i det kommende skoleår, og som vil involvere samtlige elever i et forhåbentligt positivt samarbejde om aktuelle emner.

Elevrådet har i det forløbne år holdt sig uden for al uvedkommende politisk aktivitet som følge af et kompromis mellem elevrådsmedlemmernes stærkt divergerende politiske holdninger. Som en konsekvens heraf har man undgået indre spænding mellem eleverne, således at samarbejdet har kunnet foregå i en fredelig atmosfære.

Har samarbejdet været fredeligt på elevniveau, må det dog noteres, at der har været en tendens til at man i lærerinfiltrede organer har søgt at negligere elevrådets arbejde. Dette beklager vi naturligvis og ønsker det kommende elevråd bedre held på dette område.

På elevrådets vegne

Tom Hansen, 2c – Jan Jakobsen, 3a.

Gymnasieforeningen »Peleus«

3. maj: *Beatfest*. Den sidste Peleusfest inden sommerferien var et strålende arrangement, hvor Alrunc Rod og Kongo Karls Kapel underholdt. Godt 400 mennesker var mødt op!

5. september: *Filmarrangement*. Peleus havde fået fat i en af de morsommere film ved denne lejlighed; ca. 110 mennesker morede sig over »Asterix og Kleopatra«.

6. september: *Jazzfest*. Til skoleårets første fest kom ca. 500 mennesker for at danse til Theis-Nygaard. Desuden underholdt KGs brillante mandskor, som vakte stor jubel blandt folk!

3. oktober: *Filmarrangement*. Her havde Peleus hentet den svenske film »Oprøret i Ådalen« hjem. Ca. 50 individer var fremmødt!

9. oktober: *Aftenarrangement*. Ca. 250 mennesker kom til et virkelig vellykket arrangement. Den store tilslutning skyldtes det fantastisk underholdende norske band Prudence.

9. november: *Beatfest*. Til dette arrangement spillede Troldmandens Lærling og Kongo Karls Kapel. Der kom 450 mennesker til denne vellykkede fest!

11. december: *Aftenarrangement*. Her underholdt Alrune Rod de ca. 150 mennesker, der var kommet.

13. december: *Talentshow*. En kæmpesucces. Godt 300 mennesker blev underholdt af adskillige amatører, blandt andre: Prederik med pérne, irske folkesangere og The Hot Snot Boblers.

18. december: *Generalforsamling*. Kl. 12 samledes omkring 150 Peleus-medlemmer i salen for at vælge ny bestyrelse. Efter at kandidaterne havde udtalt deres ønskede program, skred man til valg. Den nye bestyrelse blev: Helge Albrechtsen, 1z, Finn Holmager Jensen, 1q, Anne Rosenquist Nielsen, 2c, Peter Svendsen, 2a, Asger Hunø, 2c, Lars Kvistkov Larsen. 1x, Irmelin Müller og Kitty Pedersen, 2y.

24. januar: *Jazzfest*. Omkring 300 glade mennesker var kommet for at feste og Richardos Jazzmen leverede musikken.

20. februar: *Ludoturnering*. 16 spilleglade elever mødte op til denne spændende og krævende dyst. Steen Fladberg Nielsen løb af med sejren lige for næsen af Kasper Bertelsen, der blev nr. 2 og Hanne Mygind kæmpede sig til tredjepladsen.

14. marts: *Karneval*. På Teaterbygningen morede omkring 200 mennesker sig (de fleste udklædte). Troika indledte, mens man i pauserne slog »katten af tønden«. Føjara fortsatte underholdningen resten af aftenen.

Helge, 1z – Kitty, 2y.

»Peleiden«

Igen i år videreførtes sidste års initiativ om at udgive KGs skoleblad – Peleiden. Ved udgivelsen af det første nummer blev det endnu engang klart for redaktionen, hvilken betydelig funktion Peleiden har som kommunikationsmiddel og debatskabende element blandt skolens elever! Dette gav sig bl. a. udslag i en heftig debat grundet på en mindre fejlplacering, fra redaktionens side, af et »vist« politisk tegn, over et indlæg fra skolens HF-elever!

Peleidens indhold har igen i år været meget alsidigt, da Peleiden er åben for alle indlæg. Peleiden har ikke nogen fast politisk mening, selv

om redaktionen ofte er blevet beskyldt for dette, men derimod fordeler den sig jævnt over hele det politiske spektrum!

I modsætning til sidste år, har Peleidens redaktion været mere stabil. Med undtagelse af vores fantastiske »kanonfotograf«, har redaktionens otte medlemmer arbejdet fast sammen.

Vi takker annoncørerne meget for deres velvilje, som har bevirket et rimeligt overskud, som vil indgå i »Blå Bog«s budget, så den kan sælges til en acceptabel pris!

Helge, 1z.

DsU

Danmarks socialdemokratiske Ungdom er arbejderbevægelsens politiske ungdomsorganisation. Vi arbejder for indførelsen af den demokratiske socialisme i Danmark. Den nuværende kapitalistiske private ejendomsret skal afskaffes og erstattes af arbejderklassens fulde overtagelse af produktionsmidlerne. Vi vil skabe et klasseløst samfund kendetegnet ved frihed, lighed og solidaritet. I dette samfund skal sociale forskelle, udbytning og privates lukreren på masserne være ukendte begreber.

Arbejdet for disse mål går såvel ad parlamentariske som udenomsparlamentariske kanaler. I bestræbelserne forenes såvel arbejderungdom som andre unge, der mener, at der bør føres arbejderpolitik i Danmark. Vi skal lade vores røst lyde ikke blot under demonstrationer og aktioner, men også på arbejdspladser og uddannelsesinstitutioner, i folketinget og kommunalbestyrelser.

Nogle konkrete DsU-programpunkter er:

- Erhvervsfaglige grunduddannelser i stedet for mesterlæren.
- Gennemførelse af ØD.
- Nationalisering af forsikringsvæsen og medicinalindustri.
- Obligatorisk 12-årig enhedsskole uden eksamen og med øget vægt lagt på samfundsaktiverende og praktiske fag.
- Uddannelsesløn til alle.
- Udmeldelse af NATO og afvikling af de militære værn.
- Alt boligbyggeri skal finansieres af det offentlige.
- Revision af EF-medlemskabet.

Også i Køge findes der en afdeling af DsU. Vi holder jævnligt møder i »Fagenes Bygning«, Nørregade 52, Køge. På møderne diskuteres den politiske situation, aktioner planlægges, politiske initiativer udkastes m. m. m.

Ønsker *du* et retfærdigt og socialistisk samfund, er du velkommen i DsU.

For DsU i Køge
Bjarne Kogut, 3y.

GLO - Gymnasieelevernes Landsorganisation

Lørdag den 2. november 1974 blev GLO oprettet. Et længe ventet initiativ blev taget, og gymnasieeleverne fik en faglig organisation, som ikke tager hensyn til politiske særinteresser.

På GLOs første ordinære landsmøde den 1.–2. april 1975 fastlagde man GLOs politik på følgende områder: Uddannelsessystemet, finansieringsområdet, boligområdet og medindflydelse.

Man kan roligt sige, at den linie som landsmødet lagde ikke har nogen entydig politisk linie, men det er heller ikke meningen – GLO er nemlig *tværpolitisk*, hvilket landsmødet udtrykkeligt pålagde den nyvalgte bestyrelse at følge.

GLO har på landsbasis ca. 1500 medlemmer, og kontaktfolk på mindst 65 af landets 114 gymnasier, og medlemskontingentet er på 2 kr.

GLO vil søge at afholde kurser for medlemmerne om emner som uddannelsessystemet, finansieringsproblemer og boligsituationen, foruden at GLO vil oplyse sine medlemmer gennem pjecer, skrivelser og GLO bladet, som udkommer i et oplag på 200 på hvert eneste gymnasium landet over.

Her på Køge Gymnasium har GLO ca. 70 medlemmer, og gymnasiet var repræsenteret på GLOs første landsmøde. Yderligere oplysninger, som GLOs vedtægter, arbejds- og principprogram, kan fås ved henvendelse til undertegnede.

Peter og Hans-Ole, 2x.

Politisk økonomi

Da deltagerne i Afrika-gruppen sidste år kom til den erkendelse, at de fleste af dem manglede grundlæggende forudsætninger for at kunne gennemføre en analyse af forholdene i Afrika, besluttede »resterne« i år at oprette en studiekreds i politisk økonomi. Formålet med denne studiekreds blev dels det, at tilegne sig en grundig teoretisk viden og dels det, at anvende denne på konkrete tilfælde. Dette sidste – med deltagerens aktive indsats – for ikke at ende som en »pseudopolitisk skyggeorganisation«. Som basis for de teoretiske studier anvendte vi – ca. 15 mennesker – »Introduktion til Kapitalens 1. bind«, der behandler de grundlæggende begreber indenfor marxismen.

På det aktive område kan bl. a. nævnes vores Uniprint-indsamling, samt afholdelsen af et offentligt møde, hvor to Uniprint-arbejdere informerede om deres sag.

Men da de fleste af studiekredsens medlemmer kommer fra afgangsklasserne, bliver der brug for »nye kræfter« til næste år. Alle interesserede kan henvende sig til undertegnede.

Helge, 1z – Leise, 2x.

Køge Gymnasiums Mandskor

På grund af den meget ensidige kønsfordeling, som i de senere år har præget gymnasiekoret, besluttede vi at oprette et progressivt alternativ til det bestående kor. Dette nye kor manifesterede sig hurtigt under navnet Køge Gymnasiums Mandskor, idet samtlige medlemmer er af maskulin art.

6. september 1974: KGM havde premiere på KG, hvor det med bragende succes underholdt et udsøgt og veloplagt publikum med nogle perler fra vore nationale sangskatte.

21. december 1974. Atter oplevede eleverne på KG deres (hus)mandskor, som denne gang fortolkede nogle udvalgte julesange udvidet med visse showeffekter. Igen en kæmpesucces for KGM.

Efter gymnasiekorets succesrige tur til Blomberg i 1973 tog vi ideen op og knyttede overordentlig nære forbindelser med Ringsted Sygeplejerskole, som vi med stort udbytte besøgte i efteråret 1974. Efter ankomsten deltog vi i en stor banket arrangeret af skolens ledelse. Derefter sang først vort kor, derefter sang de i kor, og til sidst prøvede vi det uhyggeligt svære, nemlig at få de to kor til at synge sammen, hvilket imidlertid lykkedes over forventning. Tidligt næste morgen drog vi hjemad mod Køge efter en udbytte- og begivenhedsrig tur, som alle mandskorets medlemmer vil mindes med fryd.

Da næsten alle korets medlemmer nu forlader KG, vil vi indtrængende opfordre kommende generationer til at videreføre mandskorets nye traditioner samt at opretholde de hjertelige forbindelser med Ringsted Sygeplejerskole.

p. m. v.

Peter Østrup Rasmussen, 2a.

Fundats for Køge Gymnasiums prisopgavefond

Fonden er stiftet af lærerkollegiet den 27. november 1964. Denne fundats er vedtaget af lærerkollegiet den 8. september 1972.

§ 1. *Fondens formål* er at belønne gode besvarelser af prisopgaver, som udskrives for elever på Køge gymnasium og HF-kursus.

§ 2. *Fondens midler* tilvejebringes gennem et frivilligt, årligt bidrag på kr. 10,- plus honorartillæg fra hver lærer ved skolen.

§ 3. *Fondens bestyrelse* består af tre medlemmer, der vælges af bidragyderne for et år ad gangen på det første lærerrådsmøde efter sommerferien.

§ 4. *Prisopgaver* udskrives af lærerkollegiet den sidste skoledag før efterårsferien efter indstilling af bestyrelsen. Opgaverne skal omfatte emner indenfor såvel de naturvidenskabelige som de humanistiske discipliner.

§ 5. *Besvarelser* skal være bestyrelsen i hænde senest den 5. december. Besvarelsen indleveres under mærke tillige med en lukket kuvert, der indeholder navnet. Kuverten opbevares af bestyrelsen. Bestyrelsen udpeger for hver prisopgave et udvalg, der bedømmer besvarelsene og indstiller til belønning.

Besvarelsene er fondens ejendom og opbevares af bestyrelsen.

§ 6. *Prisbelønning* uddeles ved juleafslutningen, hvor navnekuverten for belønnede opgaver brydes.

Størrelsen af hver prisbelønning fastsættes af bidragyderne efter indstilling af udvalgene.

Midler i fondens kasser, der ikke bliver anvendt til prisbelønning i et år, overføres til det følgende år.

Navnekuverten for besvarelser, der ikke får tildelt prisbelønning, tilintetgøres af bestyrelsen.

§ 7. *Mindre opgaver*, der skal besvares inden for tre uger, kan udskrives af bestyrelsen, dog højst en gang om året.

For disse opgavers indlevering, bedømmelse og opbevaring gælder fundatsens almindelige regler.

§ 8. *Ændring eller ophævelse af fundatsen* kan ske ved beslutning af bidragyderne, der samtidig træffer afgørelse om anvendelsen af fondens midler.

Ændring til fundatsen

Vedtaget ved lærerrådsmødet den 30. februar 1974:

§ 2. *Fondens midler* tilvejebringes gennem et frivilligt årligt bidrag fra hver lærer på kr. 25,00.

Prisopgaver — oktober 1974

1. *Matematik.*

Vores datamat kan formentlig programmeres til at spille whist. Opgaven består da i at konstruere et program, der kan melde hånden og spille kortene. Det håbes, at flere programmer vil blive indleveret, således at vi kan lade dem spille mod hinanden og således afgøre hvilket der er det bedste.

(Nærmere anvisninger hos *Anders Heerfordt*).

2. *Latin og religion.*

Kristendommen under det romerske imperium indtil Constantin I.

3. *Engelsk*

Graham Greene som underholdningsforfatter og som »seriøs« forfatter: Person- og miljøbeskrivelse i »Our Man in Havana« og »The Quiet American«.

eller:

4. En analyse af teksterne på en engelsk eller amerikansk beat-lp.

5. *Historie.*

Danmarks stilling i international politik.

1. Der ønskes en redegørelse for målsætning og midler.

2. Følgende engagementer ønskes belyst:

a) Danmark og FN.

b) Danmark og Nato.

c) Danmark og EF.

d) Danmark og Norden.

Ved bedømmelsen vil der blive lagt vægt på en selvstændig vurdering af dimensionerne i punkt 2.

6. *Fysik.*

Område: Vekselstrøm.

Titel: Der ønskes en teoretisk gennemgang af elementær vekselstrømslære belyst med praktiske eksperimenter.

Gennemgangen tænkes at skulle omfatte eksempel på, hvordan man kan fremstille en sinusvekselspænding f. eks. med en jordinduktor; indføring af tidsvektoren (evt. komplekse tal) til beskrivelse af sinusstrømme og -spændinger;

måling af vekselstrøm og -spænding på grundlag af definitioner af effektivværdier:

behandling af strøm, faseforskydning, energi og effekt (bl. a. watt-løs strøm), når en vekselspænding sættes over

1. en resistans
2. en kapacitans
3. en induktans

indføring af begreberne impedans, induktiv og kapacitiv reaktans; udledning af formler for vekselstrømmens afhængighed af den påtrykte vekselspænding, samt af de i det elektriske kredsløb indsatte resistanser, induktanser og kapacitanser, når de er serieforbundne, og når en resistans i serie med en induktans parallelforbindes med en kapacitans.

I så stor udstrækning det er muligt, efterprøves formlerne eksperimentelt ved hjælp af gængse måleinstrumenter, justeret oscilloskop, tonegenerator og wattmeter.

NB. Der skal udarbejdes en fuldstændig liste over anvendt litteratur, og i den udarbejdede tekst skal der indføres henvisninger med sideangivelser til litteraturlisten.

7. *Samfundsfag.*

Der ønskes:

1. En redegørelse for de forskellige former for løndannelse på det private arbejdsmarked.
2. En vurdering af den kommende overenskomsts betydning for det fremtidige lønniveau, såvel på det private arbejdsmarked som i andre sektorer i samfundet.

I vurderingen må såvel den nuværende arbejdsløshed som samfundets økonomiske situation i almindelighed tages i betragtning.

8. *Biologi.*

Giv på grundlag af en (eller flere) af den senere tids rapporter om arbejdsmiljø (bryggeri-rapporten, maler-rapporten m. fl.) en vurdering af miljøet på »den danske arbejdsplads«.

Bliver man langsomt, men sikkert syg af arbejdet på mange danske virksomheder?

9. *Historie.*

Der ønskes en gennemgang af Den kolde Krig og en vurdering af årsagerne.

Der blev ved juleafslutningen 1974 uddelt prisbelønninger for besvarelse af stillede opgaver til:

Ole Nielsen, 3gx – Bjørn Poulsen, 3gb – Sussie Sørensen, Frank Ebsen og Peter Sørensen, 3gz – Maj-Brit Villadsen, 3gy.

Legater m.m.

Lokale pengelegater

uddeltet som sædvanlig ved afslutningen i juni 1974:

Sjællandske Bank

1 legat à 250 kr. Lene Rabjerg, 3b

Privatbanken

1 legat à 350 kr. Susanne Andersen, 3z

Andelsbanken

1 legat à 350 kr. Ernst Hartvig Larsen, 3u

Handelsbanken

1 legat à 350 kr. Jørgen Johansen, 3y

Sparekassen

1 legat à 500 kr. 3x som helhed – Else Marie Pedersen modtog på klassens vegne

1 legat à 500 kr. Eli Ekbom, 2q

Carlsen Langes legatstiftelse

1 legat à 500 kr. Marianne Jørgensen, 2p

1 legat à 500 kr. Bjarne Kure, 3c

1 legat à 500 kr. Margrethe Gdowski, 3a

Rejselegater

Foreningen Norden

En rejse til Finland, 15.–31. august 1974, blev tildelt:
Susanne Hartkær Johansen, 2gb.

Lions Club, Køge

Et ophold i England, 10.–31. juli 1975, blev tildelt:
Esther Jensen, 1gx.

Forskellige oplysninger

Køge Gymnasiums Bibliotek

er først og fremmest et *håndbogsbibliotek*, der står til rådighed for lærere og elever i skoletiden. Der er således adgang til biblioteket i alle frikvarterer, i mellemtimer og efter nærmere angivelse til kl. 16 for dem, der slutter skolen tidligere på dagen.

Foruden de egentlige håndbøger, der er opstillet efter decimalklasser-systemet, findes her fagbøger til dansk, nordisk skønlitteratur, fremmedlitteratur i oversættelse samt enkelte værker på grundspørgene. Nogle fag, f. eks. matematik og fysik, har deponeret deres bogbestand i biblioteket, mens sprogfag, historie, religion m. m. har deres i fagklasserne under faglærernes tilsyn. En del bøger af tværfaglig karakter findes på biblioteket, f. eks. filosofi og kunsthistorie.

Da biblioteket er et håndbibliotek til rådighed for undervisningen, finder hjemlån normalt ikke sted. I særlige tilfælde, f. eks. med udarbejdelse af opgaver for øje, kan der af bibliotekaren, lektor Folmer Jensen, eller af dennes medhjælper blandt eleverne gives tilladelse til hjemlån, f. eks. over en weekend og i særlige tilfælde op til 14 dage. I disse tilfælde indføres da lånerens navn og klasse samt bogens forfatter, titel samt dato i den protokol, der er fremlagt på reolen ved indgangen. Ved tilbagelevering slettes navnet i bogen.

Bøger skal efter brug stilles tilbage på korrekt plads. Såfremt man ikke kan finde denne plads, lægges bøgerne i vindueskarmen ved indgangen til bibliotekarværelset. Bibliotekets bøger må ikke tages med ud på gangen.

Biblioteket betragtes som et studierum, hvorfor det forventes, at eleverne indskrænker samtale til et absolut minimum i stilfærdig form. Fælles forberedelse og fælles opgaveløsning henvises til hallen.

At medtagelse af mad og drikke samt slik af enhver art selvfølgelig ikke er acceptabel, nævnes kun for en ordens skyld.

Folmer Jensen
bibliotekar

Optagelsesbetingelser

1. Optagelse i 1. gymnasieklasse

er betinget af, at vedkommende elev med tilfredsstillende resultat har bestået oprykningsprøven fra 2. realklasse og er i besiddelse af en sådan modenhed og kundskabsfylde, at det kan forventes, at han kan følge undervisningen i gymnasieafdelingen på tilfredsstillende måde og fuldføre undervisningen på normal tid.

Ansøgning om optagelse i 1. gymnasieklasse sendes til Roskilde amtsudvalg senest 20. marts gennem elevernes skoler og foretages på standardiserede skemaer, på hvilke skolen afgiver sin erklæring om elevens egnethed for optagelse i gymnasieafdelingen. På ansøgningskemaerne anføres samtidig, hvilke andre gymnasieskoler eleven eventuelt søger optagelse på.

Efter afholdelse af de skriftlige prøver sker der indberetning om udfaldet af disse.

Ved afgørelsen af, om en elev kan optages i 1. gymnasieklasse, skal i almindelighed den hidtidige skoles skøn og udfald af de skriftlige prøver være afgørende.

Hvis skolen betegner en elev som »egnet«, og oprykningsprøven efter 2. real eller realeksamen er tilfredsstillende, er eleven normalt dermed optaget i gymnasiet. Hvis eleven betegnes som »måske egnet« og den skriftlige oprykningsprøve fra 2. realklasse (den skriftlige realeksamen) som helhed skønnes bedre end ved skolens tidligere bedømmelse, er eleven normalt ligeledes optaget. Dersom der ikke er nogen væsentlig bedring i elevens standpunkt, kan elevens forældre forlange afholdt en optagelsesprøve på gymnasiet. Forældre til en elev, der er betegnet som »ikke egnet«, kan ligeledes forlange afholdt en optagelsesprøve, dersom oprykningsprøven (skriftlig eksamen) er væsentlig bedre end skolens tidligere standpunktsbedømmelse. Endelig kan elever fra 9. og 10. klasse optages i 1. gymnasieklasse, når de ved en optagelsesprøve på den gymnasieskole, hvor optagelse søges, godtgør, at de i modenhed og kundskaber står på samme trin som elever, der optages i 1. gymnasieklasse efter de nævnte gældende regler.

Amtsudvalget kan bestemme, at der i særlige tilfælde skal afholdes en optagelsesprøve. Den endelige bestemmelse om optagelse i gymnasiet træffes af rektor i samråd med amtsudvalget.

2. Optagelse på HF-kursus

Se side 37.

Karaktergivning og terminsprøver

I gymnasieklasserne bliver der givet karakterer i december og marts og årskarakterer i maj, inden de skriftlige og mundtlige eksaminer og oprykningsprøver begynder.

I afgangsklasserne afholdes terminsprøve i skriftlige fag i november og april.

NB: HF-kursister får ikke karakterer (bortset fra eksamen) og har ikke terminsprøver.

Statens uddannelsesstøtte

Uddannelsesstøtte ydes i henhold til lov nr. 262 af 4. juni 1970. Støtten administreres af Statens Uddannelsesstøtte, Købmagergade 19, 1150 København K, tlf. (01) 11 46 55. Ekspeditionstid kl. 12–16 mandag–fredag.

Skolen meddeler eleverne, hvornår stipendier og rentefrie lån kan søges og orienterer om de gældende regler, som er ret indviklede. Reglerne er forskellige for elever over og under 20 år.

Rentefrie lån tildeles kun elever over 20 år. Lånene er kun rentefrie i uddannelsestiden, derefter forrentes de med 1 % over diskontoen.

Elever under 20 år kan stort set forvente stipendium, hvis den skattepligtige forsørgerindtægt i 1974 ikke oversteg 58.000 kr. Dette beløb må dog forhøjes med 6.000 kr. for hvert barn udover ansøgeren, som er mindreårig eller under uddannelse. – Men også egenindtægt og formue spiller ind.

For elever over 20 år gælder mere detaljerede regler, bl. a. afhængig af, om de er over eller under 23 år, hjemmeboende eller udeboende etc.

Elever over 18 år kan supplere støtten med et statsgaranteret lån (til normal bankrente) på indtil 10.000 kr. Støtte + lån må dog højst udgøre 14.000 kr.

NB: Disse regler ændres helt efter folketingets seneste vedtagelse.

Om mødepligten m. m.

Eleverne har ubetinget mødepligt til samtlige timer i deres pågældende klasser. Mødepligten omfatter også pligt til at aflevere skriftlige opgaver.

Det understreges, at misbrug og svigtende ansvarsfølelse i dette forhold i sin yderste konsekvens vil kunne medføre, at den pågældende af skolen ikke vil kunne indstilles til eksamen og opnå de dermed forbundne fordele.

Faglærerne i 3. g-klasserne skal dels kunne give en årskarakter på grundlag af elevens arbejde og standpunkt i det forløbne skoleår, dels kunne påtage sig ansvaret for, at det er fagligt forsvarligt at indstille eleven til studentereksamen.

I oprykningsklasserne vil mangelfuld overholdelse af mødepligten kunne medføre, at eleven til oprykningsprøven skal eksamineres i årets fulde pensum i samtlige oprykningsfag.

Som gyldig grund til udeblivelse fra skolen regnes i almindelighed kun sygdom og forudgivet tilladelse til at blive fritaget for deltagelse i undervisningen.

Det henstilles indtrængende kun at anmode om fritagelse i ganske særlige tilfælde, da skolen lægger vægt på, at eleven lader skolearbejdet komme i første række.

Skolen er i tilfælde af mange forsømmelser berettiget til at kræve disse dokumenteret ved lægeattest.

Elever, hvis oprykning er usikker, har ret til på oprykningslærermødet at blive hørt evt. sammen med en bisidder, inden der træffes en afgørelse.

Bøgerne forbliver skolens ejendom. Eleven er økonomisk ansvarlig for de lånte bøger, og eventuel mishandling vil medføre erstatningskrav. Bøgerne skal være forsynet med solidt omslag, og eleven skal straks efter modtagelsen skrive navn på bindets inderside. Der må ikke noteres, skrives eller understreges uden efter lærerens anvisning.

Afbrydes skolegangen i skoleårets løb, skal bøgerne straks afleveres.

Det henstilles til forældrene at sørge for, at deres børn er ansvars-, ulykkes- og tyveriforsikrede.

Det påhviler i følge undervisningsministeriets bestemmelser hjemmene at forsikre deres børn. Det kan ikke undgås, at der på en skole sker uheld, og den, der er årsag til det, er ansvarlig. Det kan desværre heller ikke undgås, at der sker tyverier, da der er fri adgang til skolen. Det er derfor praktisk, at man fra hjemmets side sikrer sig, så man i påkommende tilfælde kan få erstatning.

Der ydes befordringsgodtgørelse til alle gymnasieelever og HF-kursister, hvis samlede skolevej frem og tilbage mellem hjem og skole er 14 km og derover. Ansøgning om befordringsgodtgørelse indgives til skolen, hvor ansøgningsblanketten også afhentes.

Regler for ekskursioner og lejrskoler

På skolekommissionens møde den 14. april 1969 vedtoges efter forslag fra lærerrådet følgende regler for de ekskursioner og lejrskoler, der er en del af skolens arbejde:

1. Alle lejrskoler skal meddeles skriftligt til eleverne og deres forældre. Så vidt muligt meddeles også ekskursionerne skriftligt.
2. I den skriftlige meddelelse indgår følgende: »Opmærksomheden henledes på, at deltagerne skal gøre sig bekendt med de reglementer, der gælder for overnatningssteder og andre opholdssteder og i transportmidlerne, og at deltagerne skal rette sig efter personalets anvisninger. Ekskursionen eller lejrskolen må ikke forlades uden lederens tilladelse. Overtrædelse kan medføre hjemsendelse«.
3. I de tilfælde, hvor der ikke gives en skriftlig meddelelse, henviser læreren klassen til årsskriftet, hvor punkt 2 er aftrykt.
4. Hvis man på en lejrskole overnatter på et hotel eller et andet sted, hvor der ikke gælder noget egentligt reglement, skal lærer og den pågældende klasse i forvejen have opstillet et ordensreglement, som

afleveres til rektor. Hvis læreren og klassen ikke kan blive enige, kan lejrskolen aflyses.

Translokation, dimission m. m.

For de skriftlige og mundtlige årsprøver udarbejdes et særligt skema, som gennem eleverne vil blive meddelt hjemmene.

Fredag den 20. juni kl. 10 afholdes translokation og dimission i festsalen. Hertil indbydes forældre og andre i skolens arbejde interesserede.

Det nye skoleår begynder mandag den 11. august. 2. g, 3. g og 2. HF møder kl. 10, 1. g møder kl. 11 og 1. HF-elever kl. 12.

Køge i maj 1975.

Henrik Bertelsen.

INDHOLDSFORTEGNELSE

| | |
|---|----------------|
| Ringetider | 3 |
| Telefoner og træffetider | 4 |
| Udvalg og kommissioner m.m. | 5 |
| Amtsgymnasiet i Køge. Udvidelse 1975 | 7 |
| Skolens elever | 12 |
| Skolens personale | 12 |
| Personalialia | 15 |
| Billedgalleri | 16 |
| Timeplaner | 30 |
| HF | 37 |
| Særlige aktiviteter | 41 |
| Gymnasie- og HF-kor | 47 |
| Elevlove | 47 |
| Elevrådsarbejde | 48 |
| Gymnasieforeningen »Peleus« | 48 |
| Peleiden | 49 |
| DsU | 50 |
| GLO - Gymnasieelevernes Landsorganisation | 51 |
| Politisk økonomi | 51 |
| Køge gymnasiums mandskor | 52 |
| Køge gymnasiums prisopgavefond | 53 |
| Prisopgaver 1974 | 54 |
| Legater m.m. | 56 |
| Forskellige oplysninger: | |
| Bibliotek | 57 |
| Optagelsesbetingelser | 57 |
| Karaktergivning og terminsprøver | 58 |
| Statens uddannelsesstøtte | 59 |
| Om mødepligten | 59 |
| Regler for ekskursioner og lejrskoler | 60 |
| Translokation, dimission m.m. | 61 |
| Plan over skolen | midttersiderne |

