



# Danskernes Historie Online

Danske Slægtsforskeres Bibliotek

## Dette værk er downloadet fra Danskernes Historie Online

**Danskernes Historie Online** er Danmarks største digitaliseringsprojekt af litteratur inden for emner som personalhistorie, lokalhistorie og slægtsforskning. Biblioteket hører under den almennyttige forening Danske Slægtsforskere. Vi bevarer vores fælles kulturarv, digitaliserer den og stiller den til rådighed for alle interesserede.

### Støt Danskernes Historie Online - Bliv sponsor

Som sponsor i biblioteket opnår du en række fordele. Læs mere om fordele og sponsorat her: <https://slaegtsbibliotek.dk/sponsorat>

### Ophavsret

Biblioteket indeholder værker både med og uden ophavsret. For værker, som er omfattet af ophavsret, må PDF-filen kun benyttes til personligt brug.

### Links

Slægtsforskeres Bibliotek: <https://slaegtsbibliotek.dk>

Danske Slægtsforskere: <https://slaegt.dk>



VESTHIMMERLANDS GYMNASIUM - 1976

Vignetten på omslagets forside gengiver Skarpsallingkarret, et lerkar fra jættestuetiden ca. 2300-2000 f.Kr. - Karret, der i 1891 blev fundet i en høj på Oudrup hede, repræsenterer den danske oldtidskeramiks kunstneriske og tekniske højdepunkt, og er næppe overgået af lignende frembringelser i Nord- og Mellemeuropa.

# Vesthimmerlands Gymnasium

Skoleåret 1975 - 76



AMTSSKOLENÆVNET:

Amtsrådsmedlem, fru landinspektør Else Orbesen, Års (formand).

Amtsrådsmedlem, gårdejer B. Nielsen-Man, Farsø

Amtsrådsmedlem, ingeniør Leo Sprøgel, Støvring.

Advokat M. A. Madsen, Fjerritslev.

Møbelhandler Gunnar Poulsen, Farsø.

REKTORS STEDFORTRÆDER:

Lektor K. Dybdahl.

LÆRERRÅDSFORMAND:

Adjunkt Hardy Christensen.

---

Rektor træffes hver skoledag kl. 12,30-13,30 samt efter telefonisk aftale,  
tlf. (08) 62 14 26.

Kontor og pedel: (08) 62 25 77. — Lærerværelse: (08) 62 24 68.



Vi har i år i juni måned udsendt til de nye elever i 1 g en lille folder som en særlig velkomsthilsen. Samtidig har vi i en kortfattet redegørelse orienteret dem om forskellige forhold her på skolen.

I årsskriftet 1976, som nu foreligger, gives der fyldigere oplysninger om mangt og meget, der vedrører skolens liv. Jeg tror, at alle elever vil få udbytte af at læse det grundigt igennem.

Først lidt om skolens administration. Som man vil vide, er det skolelovgivningen, der regulerer hverdagen på et gymnasium - dog ikke i alle enkeltheder. Der gives en vis frihed for lærere og ele-

ver til at vælge mellem forskellige muligheder og tage forskellige initiativer. — For at få dette til at fungere har man organer som lærerråd, elevråd, samarbejdsudvalg og lærerforsamling.

Lærerrådet, der består af rektor og de fastansatte lærere, beskæftiger sig især med anskaffelse og fornyelse af undervisningsmateriale, antallet af klasser og grenhold, ordning af årsprøverne, ekskursioner o.s.v.

Lærerforsamlingen, der består af samtlige lærere ved skolen, har til opgave at drøfte elevernes faglige standpunkt i årets løb. Den skal yderligere tage stilling til, om en elev bør oprykkes i næste klasse, eller om man bør tilråde omgang eller udmeldelse af skolen.

Elevrådet, hvis arbejde i det forløbne år omtales af Jakob andetsteds, har ikke nogen officiel status. Eleverne kan selv bestemme, under hvilken form det skal fungere. Lovpligtigt er derimod samarbejdsudvalget, der er det centrale organ for elevernes medindflydelse. Det består af rektor, formanden for lærerrådet, 2 lærere valgt af lærerrådet og 3 elever valgt af elevrådet blandt eleverne. Samarbejdsudvalget træffer indenfor de bevillingsmæssige rammer afgørelse vedrørende fællestimer og studiekredse samt i følgende sager, der vedrører elevernes trivsel: praktiske forhold, forskellige faciliteter, fritidsaktiviteter og fællesarrangementer som baller og fester.

Til slut et par ord om VHG i dag. Skolen har i de sidste 2-3 år haft omkring 470 elever. — Alle indenfor gymnasieafdelingen, idet vi ikke har HF.

Skolens naturlige opland er hele Vesthimmerland, men også fra Han

Herred kommer der efterhånden mange elever. En meget stor del af eleverne kommer fra landdistrikterne. Der er en klar tendens i retning af, at pigerne kommer i overtal. Dette bevirker, at vi i modsætning til de fleste andre gymnasier har lige så mange sproglige som matematiske klasser - 3 + 3 i hver årgang.

På den sproglige linje kan vi i 2 g tilbyde valg mellem en nysproglig og en samfundssproglig gren. På den matematiske linje er der 3 valgmuligheder: den matematisk-fysiske, den biologiske og den samfundsmatematiske gren.

Som tidligere omtalt er Statens Kunstfond for anden gang trådt ind i et udsmykningsprojekt på VHG. Foreningen Vesthimmerlands Gymnasiums Venner har søgt fondet om støtte til udsmykning af bagvæggen i gymnasiets forhal, og fondet har ved skrivelse af 17. oktober 1974 givet tilsagn om støtte. Kunstfondet har foreslået, at opgaven blev overdraget til grafikereren og billedhuggeren Rasmus Nellemann. Denne indgav et skitseforslag, men dette blev ikke godkendt af Statens Kunstfond, der bad ham fremkomme med et nyt forslag. Dette skulle egentlig have været afleveret den 1. april 1976, men foreligger endnu ikke, men ifølge en udtalelse fra Statens Kunstfond må en kunstner have en vis respit. Inspirationen melder sig jo ikke altid på dato.

Nå, men nok om det. Jeg ønsker alle elever - de nye som de gamle - velkommen til det nye skoleår. Jeg håber, I møder med god arbejdslyst, men også med vilje til at få andet og mere end rent fagligt udbytte ud af jeres gymnasietid. Vi lærere vil gerne hjælpe jer på begge områder.

*A. Ussing-Jepsen.*

---

## Eleverådets arbejde i det forløbne år

Eleverådet har det forløbne år fungeret nogenlunde, som forskrifterne byder. Der har været afholdt det månedlige møde. De fleste er faldet i timerne, mens et enkelt har fundet sted om eftermiddagen. Her diskuteredes for 117. gang D.G.S. - og man besluttede at skaffe oplysninger om, hvad D.G.S. konkret havde opnået. Oplysningerne søges for at interessere eleverne for indmelding i D.G.S.

Eleverådet har i samarbejdsudvalget foreslået, at der bygges et skur til knallerterne. Sagen er under behandling, og der er ansøgt om bevilling.



Møbelkontoen, der voksede til 5.000 kr. efter tilskud fra VHG's Venner, er tømt. De anskaffede møbler kan beskues og benyttes på repos'en ved elevrum I og II.

Den nye tutorordning, der er udarbejdet på grundlag af elevrådets undersøgelse blandt 1 g'erne sidste år, er vedtaget i samarbejdsudvalget. De nye 1 g'ere vil blive udsat for den.

Dette var et lille elevrådsreferat. Hvis ellers elevrådet fortsat følger vedtægterne, vil I - nye 1 g'ere - få et lignende mindst en gang om måneden. Så kan I kontrollere, at jeres folkevalgte repræsentant ikke er med til at bestemme noget, som I måske ikke kan acceptere.

Mange af jer vil nok sige, at »elevrådet, det er en pølse, eleverne ren-der efter, mens lærerne bestemmer«. I skal nok heller ikke forvente at kunne revolutionere tilstandene på skolen; men gennem elevrådet kan I få orientering om, hvad de høje herrer og damer, lærerne og rektor, har til hensigt at gøre ved jer, og I kan fremlægge jeres eventuelle forslag og modforslag gennem samarbejdsudvalget — eller sige jeres mening gennem jeres repræsentanter i lærerråd og skolenævn. Iøvrigt er lærerne i skoleåret 1975-76 begyndt at sende repræsentanter til elevrådsmøderne, det giver også god mulighed for bedre kontakt mellem elever og lærere.

Jeg synes ikke, I skal tage elevrådet gravalvorligt - kritik (også mere munter kritik) kan aldrig være helt af vejen - men jeg synes, I skal udnytte de muligheder, elevrådet giver.



Kate Klokkeholm

*Jakob Kjemtrup.*

Ny formand for  
elevrådet: Kate Klokkeholm, 2 d.  
Næstformand: Ulla Bach, 2 c.  
Kasserer: Frederik Larsen, 3 z.  
Sekretær: Torben Laustsen, 2 z.

#### TUTORER:

- 1 a: Anders Faurskov, 2 z, og Ulla Bach, 2 c.
- 1 b: Frank Nielsen, 2 y, og Britta Sørensen, 2 d.
- 1 c: Finn Hovgaard, 3 a, og Dorte Rafn, 2 d.
- 1 x: Frederik Larsen, 3 z, og Helle Nordentoft, 2 c.
- 1 y: Jan Nørgaard, 2 y, og Mie Pedersen, 3 c.
- 1 z: Torben Laustsen, 2 z, og Kristian Ravn, 3 y.

## EKSAMINER 1976

Til studentereksamen indstilledes 158 elever. 155 bestod.

### 3 a

Tove Borup, Allan V. Christensen, Birgitte R. Christensen, Karin S. Christensen, Per T. Christensen, Lena B. Hansen, Bente H. Holm, Steen J. Jensen, Kirsten Kjeldsen, Leila H. Kristensen, Dorthe B. Nielsen, Else-Marie Nielsen, Jette H. Nielsen, Lone Nielsen, Annie S. Pedersen, Dorthe N. Rask, Jette Saugstrup, Anni Svenningsen, Dorthe J. Sørensen, Lone K. Sørensen, Hanne C. Torp, Inge-Merethe Valsted.

### 3 b

Hanne K. Akselsen, Jens J. Andersen, Jens Binderup, Merete Binde-  
rup, Anne-Marie Christensen, Bent L. Dahl, Dorthe B. Frandsen, Pia  
H. Jacobsen, Anne M. Jensen, Birthe L. Johansen, Tonni L. Jørgensen,  
Elisabeth Kjeldsen, Birgitte Lindhard, Thorvald B. Michelsen, Gitte F.  
Mortensen, Jane K. Nielsen, Elisabeth Sørensen, Ingelise S. V. Søren-  
sen, Shelley Taylor, Bodil A. J. Valsted.

### 3 c

Birgit Andersen, Lise L. Andersen, Maja S. Andersen, Stig Ander-  
sen, Ulla E. Andersen, Peter W. Carlsen, Hanne B. Christensen, Niels  
J. Christensen, Gunhild F. Dahl, Erik A. Frandsen, Agnes Jørgensen,  
Annette Jørgensen, Lene C. Kristensen, Lene M. Kristensen, Inge F.  
Kristoffersen, Jytte M. Laulund, Kirsten A. Madsen, Kaare K. Maul,  
Kirsten Møller, Hanne E. S. Nielsen, Aase K. Nielsen, Else Norre, Kir-  
sten Simonsen, Linda M. Støttrup, Rigmor L. Sørensen.

### 3 x

Hans Andersen, Jens Bjørn, Ida R. Christensen, Bente Christiansen,  
Kristian Dalsgaard, Stinne K. Davidsen, Ole Hansen, Per K. Jensen,  
Ellen B. Justesen, Bente Kristensen, Benny Kryner, Bjarne Morell, Jan  
L. Nielsen, Hans S. Odgaard, Niels-Jørn F. Olsen, Bent B. Pedersen,  
Jesper Schønning, Thorkild Svendsen, Marianne S. Sørensen, Lene F.  
Thoft.

### 3 y

Frits Andersen, Peder Andersen, Bodil G. Andreasen, Poul Bach, Mette N. L. Borresen, Claus V. Christensen, Peter Damborg, Bjarne Donslund, Anders T. Eriksen, Peter Fog, Tove Gundersen, Flemming Halberg, Dorte Ø. Jakobsen, Knud J. B. Kirkegaard, Mette Nielsen, Anna M. Olesen, Erik K. Pedersen, Karen M. Poulsen, Niels Poulsen, Bjarne L. Riis, Bent E. M. Thomsen, Ole Tougaard.

### 3 z

Annette H. Andersen, Carsten Andersen, Erik D. Andersen, Ingrid M. B. Danielsen, Jonna Frølich, Ole Færch, Benny Jacobsen, Leif F. Jensen, Inge V. Johansen, Jan K. Kirch, Leif R. Lund, Hariet C. Meisner, Kate Møller, Allan S. Olsen, Pia S. Olsen, Marian T. Pedersen, Keld L. Poulsen, Steffen Rahbek, Per Rosenquist, Jørgen Rungby, Marian M. Sørensen, Palle B. Sørensen, Sanny K. Øvad.

### 3 u

Jørn Damgaard, Else S. Jensen, Esther M. Jensen, Jan B. Jensen, Jytte Jensen, Niels E. Jensen, Poul E. Jensen, Hanne Jæger, Bente Jørgensen, Jacob Aa. Kjemtrup, Anita Knudsen, Kristian H. Kristiansen, Per M. Kristiansen, Flemming J. Nielsen, Kurt Nielsen, Leif Haarbo Nielsen, Gert Pedersen, Irene Pedersen, Mona Pedersen, Niels Pedersen, Niels J. Pedersen, Søren Poulsen, Helga Sørensen, Leif Theilgaard.

SKOLENS ELEVER  
Elevtal pr. 1. juli 1976: 453.

*1 a*

- |  |                                       |
|--|---------------------------------------|
| 1. Andersen, Susanne B., Fjerritslev       | 10. Iversen, Niels Chr., Gundersted   |
| 2. Clemmensen, Jens Carsten, Års           | 11. Jensen, Lisbeth E., Ranum         |
| 3. Christensen, Hanni M., Løgstør          | 12. Jensen, Ole R., Ll. Aistrup       |
| 4. Dalgård, Christa, Løgstør               | 13. Jørgensen, Minna Kathrine, Farsø  |
| 5. Christensen, Marianne V.,<br>Støvring   | 14. Kristensen, Annette L., Hvalpsund |
| 6. Damgård, Åse Mark, Barmer               | 15. Kristensen, Susanne I., Overlade  |
| 7. Hansen, Helle S., Løgstør               | 16. Madsen, Gerda K., Hornum          |
| 8. Holst, Elin M., Kølby                   | 17. Møller, Lene, Hyllebjerg          |
| 9. Jalk, Helle, Løgstør                    | 18. Nielsen, Birte M., Troelstrup     |
| 10. Jeppesen, Lone S., Fjerritslev         | 19. Nordentoft, Astrid, Padkær        |
| 11. Larsen, Gitte V., Brårup               | 20. Nørgård, Elin, Løgstør            |
| 12. Laursen, Pia, Farstrup                 | 21. Rasmussen, Åse N., Grønnerup      |
| 13. Lindstrøm, Uffe B., Løgstør            | 22. Rolighed, Jørgen, Grønnerup       |
| 14. Mikkelsen, Inge L., Fjerritslev        |                                       |
| 15. Mogensen, Hanne, Vognsild              |                                       |
| 16. Mørch, Claes F., Løgstør               |                                       |
| 17. Nielsen, Ann-Lis, Års                  |                                       |
| 18. Nørhave, Anne-Mette A.,<br>Fjerritslev |                                       |
| 19. Olesen, Inge S., Lillearden            |                                       |
| 20. Olsen, Martin, Suldrup                 |                                       |
| 21. Nielsen, Morten B., Nibe.              |                                       |
| 22. Pedersen, Mariann, Støvring            |                                       |
| 23. Sørensen, Sonja, Sørup                 |                                       |

*1 b*

1. Andersen, Anne Bente, Strandby
2. Andersen, Jytte G., Bonderup
3. Andersen, Lene N., Vindblæs
4. Andersen, Marianne H.,  
Troelstrup
5. Binderup, Åse, Hvorvarp
6. Christensen, Marianne, Brøndum
7. Frederiksen, Grethe K., Hornum
8. Freil, Jakob, Gislum
9. Hansen, Lone A., Brøndum

*1 c*

1. Bickley, Ann Dorit, Ålestrup
2. Birch, Sven, Ålestrup
3. Georgsen, Annie, Giver
4. Hammershøj, Mogens, Stenild
5. Hessel, Bente H., Ålestrup
6. Iversen, Jette, Rørbæk
7. Jacobsen, Tove, Farsø
8. Jensen, Gitte Lindhardt, Års
9. Jensen, Merethe, Nørager
10. Kristensen, Anna-Lise S.,  
Klotrup
11. Kristensen, Marianne Staun,  
Fjelsø
12. Larsen, Helle, Ålestrup
13. Laursen, Karina Mariann  
Boldrup
14. Moth, Grethe, Ålestrup
15. Nielsen, Jette C., Testrup
16. Pedersen, Elin N., Ålestrup
17. Prösch, Pernille, Års
18. Rasmussen, Ella, Gedsted
19. Skov, Anni D., Ll. Rørbæk

20. Stubberup, Susanne, Mejlby
21. Sturis, Maren E., Års
22. Sørensen, Bodil N., Skivum
23. Sørensen, Dorte M., Haverslev
24. Thuesen, Lars, Stenild
25. Velling, Gitte, Ålestrup

*l x*

1. Andersen, Bente M., Fjerritslev
2. Andersen, Jytte Å., Haubro
3. Bergstein, Allan, Års
4. Bisgård, Ole, Giver
5. Fristrup, Michael K., Jelstrup
6. Haldrup, Bodil, Blære
7. Hansen, Maj-Britt V., Haubro
8. Jakobsen, Lillian, Løgstør
9. Jensen, Hanne H., Blære
10. Jensen, Jens, Slemstrup
11. Jørgensen, Finn H., Kornum
12. Krebs, Kirsten, Troelstrup
13. Madsen, Peter, Farsø
14. Nielsen, Lene, Nyrup
15. Nielsen, Per, Løgstør
16. Nielsen, Per K., Nørager
17. Nielsen, Peter B., Års
18. Nielsen, Peter L., Fjerritslev
19. Nielsen, Thomas B., Løgstør
20. Rask, Jytte, Kølby
21. Skovhus, Per D., Blære
22. Sønderstrup, Marianne, Løgstør
23. Sørensen, Lone W., Salling
24. Thøgersen, Christian H., Salling
25. Witthoff, Alim B., Fragtrup

*l y*

1. Andersen, Finn, Holmsø
2. Andersen, Jens, Ranum
3. Berntsen, Lone, Overlade
4. Bojesen, Olav, Hornum
5. Clemmensen, Gert, Løgstør
6. Gregersen, Christian B., Ranum
7. Hansen, Anne Mette H., Fjerritslev
8. Hansen, Vini, Løgstør
9. Hågen, Lars, Næsby
10. Jensen, Anette V., Barmer
11. Jensen, Martin R., Malle
12. Jensen, Susanne F., Fjerritslev

13. Johansen, Helle K., Løgstør
14. Larsen, Palle J., Års
15. Lund, Morten H., Ertebølle
16. Marcussen, Berit K., Søttrup
17. Nielsen, Ole B., Løgstør
18. Nielsen, Peter V., Munksjørup
19. Nygård, Kirsten, Fjerritslev
20. Pedersen, Birthe V., Farsø
21. Riisgård, Bjarne L., Malle
22. Rosenquist, Lars, Fjerritslev
23. Simonsen, Hanne, Hornum
24. Østergård, Zita, Gundersted

*l z*

1. Andersen, Torben H., Fyrkilde
2. Bach, Lene H., Grønnerup
3. Bak, Søren, St. Binderup
4. Bech, Kirsten, Støvring
5. Bjørnshave, Bodil, Års
6. Christensen, Gert S., Nørager
7. Christensen, Per, Ll. Binderup
8. Christensen, Ulla F., Års
9. Fog, Jesper, Ålestrup
10. Hahn, Conny, Ålestrup
11. Jakobsen, Elsa S., Vannerup
12. Jensen, Anna Haldrup, Åstrup
13. Kristensen, Anne-Marie, Støvring
14. Kristiansen, Ove Møller, Sønderup
15. Larsen, Ejnar B., Ålestrup
16. Mortensen, Jesper H., Farsø
17. Mose, Ole K., Farsø
18. Nielsen, Hanne K., Farsø
19. Nielsen, Jens E., Farsø
20. Nielsen, Maja B., Nyrup
21. Nielsen, Tommy K., Farsø
22. Nielsen-Man, Henriette-L., Vesterhornum
23. Pedersen, Kirsten, Års
24. Søndergård, Anne, Vesterhornum
25. Tange, Dorte F., Års
26. Thomsen, Søren U., Nørager

*2 a*

1. Andersen, Kirsten B., Fjerritslev
2. Christensen, Karen E., Fjerritslev
3. Hahn-Pedersen, Bodil, Fjerritslev
4. Hansen, Leif L., Gundersted
5. Jensen, Birgith K., Fjerritslev

6. Jensen, Lilli H., Fjerritslev
7. Jensen, Palle S., Ll. Aistrup
8. Kristensen, Helle, Fjerritslev
9. Larsen, Lars Peter, Trælborgvad
10. Madsen, Peter J., Ålestrup
11. Nielsen, Esben, Hornum
12. Nielsen, Susanne, Gøttrup hede
13. Pedersen, Birthe, Ll. Aistrup
14. Skovhus, Else, Blære
15. Thomsen, Helle, Ålegårds Mk.
16. Wickstrøm, Gudrun B., Ågård  
Hovedgård

2 b

1. Carlsen, Anne M., Ranum
2. Christensen, Søren, Løgstør
3. Damgård, Anne R., Ranum
4. Dybdahl, Ole K., Års
5. Frederiksen, Lone M., Næsby
6. Gredsted, Flemming A., Løgstør
7. Houlberg, Hanne, Års
8. Jensen, Tommy K. R., Farstrup
9. Kjærgård, Inger K., Bromarkgrd.
10. Knudsen, Kirsten S., Løgstør
11. Langhorn, Linda, Ø. Ørbæk
12. Maul, Benedicte E. K., Løgstør
13. Mikkelsen, Mariann, Løgstør
14. Mortensen, Jane F., Løgstør
15. Olesen, Annemarie, Aggersund
16. Skriver, Jan N., Farstrup
17. Sørensen, Kirsten, Løgstør.
18. Sørensen, Marianne, Løgstør
19. Tidemand, Erna, Munksjørup
20. Winther-Sørensen, Lisbeth,  
Ranum

2 c

1. Andersen, Jytte M. M., Ålestrup
2. Bach, Ulla R., Farsø
3. Binderup, Åse, Jelstrup
4. Brams, Inger, Suldrup
5. Hansen, Annie, Ålestrup
6. Hansen, Inger-Marie K., Strandby
7. Hansen, Jesper, Farsø
8. Hansen, Susanne, Hedegård
9. Jensen, Karin, Sønderup
10. Kraghede, Lene G., Ålestrup
11. Moth, Henning, Ålestrup

12. Møller Jonna J., Ålestrup
13. Nielsen, Karen M. B., Pisselhøj
14. Nielsen, Karin, Ejstrup
15. Nordentoft, Helle M., Farsø
16. Nørhave, Lisbeth, Rebstrup
17. Pedersen, Ingrid K., Hæsum
18. Pedersen, Lone M., Ullits
19. Pedersen, Sonja, Farsø
20. Rolighed, Marianne S., Farsø
21. Sørensen, Birthe J., Farsø

2 d

1. Christensen, Dorte R., Haverslev
2. Dalum, Margit, Mejlby
3. Hansen, Susanne, Års
4. Holst, Inger H., Brorstrup
5. Jakobsen, Lone S., Østrup
6. Jensen, Per R., Årup
7. Johansen, Gitte, Års
8. Keld, Inger M., Års
9. Kjemtrup, Hanne, Haverslev
10. Klokkeholm, Kate B., Vegger
11. Kristensen, Anni H., Støvring
12. Nielsen, Eva Hårbo, Ågård Mk.
13. Norre, Karen, Linalyst
14. Pedersen, Helle S., Støvring
15. Pedersen, Jens J., Års
16. Pedersen, Vivi T., Nørager
17. Stæhr, Pia, Støvring
18. Sørensen, Britta, Års
19. Ulbjerg, Kirsten, Vognsild

2 x

1. Andersen, Lene H., Vår Mark
2. Christensen, Kjeld, Skorbæk
3. Christensen, Marianne K., Barmer
4. Dahlgård, Lisbeth, Knudstrup
5. Hansen, Børge L., Skorbæk
6. Imer, Susanne M., Klim
7. Iversen, Lars, Salling
8. Jensen, Lars O. R., Løgstør
9. Jensen, Vita J., Salling
10. Jørgensen, Lis H. Løgstør
11. Jørgensen, Ole S., Løgstør
12. Kristensen, Palle L., Giver
13. Larsen, Ulla S., Budsted
14. Midtgård, Søren, Ranum
15. Neesgård, Mette, Kollerup

16. Norre, Steen, Linalyst
17. Ogstrup, Lisbeth K., Fjerritslev
18. Olesen, Jens, Fjerritslev
19. Olsen, Erik Winther, Sørup
20. Pretzmann, Finn F., Hjortdal
21. Rasmussen, Grete H., Løgstør
22. Rützou, Esther, Ranum
23. Sørensen, Henrik V., Farstrup
24. Sørensen, Jan L., Års
25. Tidemand, Ove, Munksjørup
26. Vestergård, Kristian, Gøttrup

## 2 y

1. Emmer, Tom B., Borup
2. Eriksen, Susanne, Farsø
3. Fog, Lars, Ålestrup
4. Harder, Anne-Birgitte, Halkjær
5. Jakobsen, Grethe Ø., Ålestrup
6. Jensen, Kirsten M., Gunderup
7. Jensen, Ole C., Foulum
8. Jepsen, Leif O., Ålestrup
9. Knudsen, Karina, Vegger
10. Larsen, Ole, Blære
11. Laursen, Johnny N., Overlade
12. Madsen, Annemarie B., Østerbølle
13. Moos, Theodor M., Borup
14. Nielsen, Frank B., Hornum
15. Nielsen, Poul-Erik S., Ullits
16. Nørskov, Ove, Hvalpsund
17. Olesen, Karin O., Farsø
18. Pedersen, Bodil, Alstrup
19. Pedersen, Jan N., Grårup
20. Pedersen, Ole, Ålestrup
21. Pedersen, Per L., Farsø
22. Pedersen, Preben, Ålestrup
23. Poulsen, Jette, Myrhøj
24. Simonsen, Gert S., Farsø
25. Stad, Birgit, Ålestrup
26. Sørensen, Arne L., Ålestrup
27. Sørensen, Kåre T., Ålestrup
28. Årup, Helle, Sebbesund

## 2 z

1. Andersen, Lone, Års
2. Bollesen, Niels H., Års
3. Carus, Ellen P., Nysum
4. Christensen, Eva S., Kgs. Tisted
5. von Fintel, Stefan W., Støvring

6. Hansen, Jens A., Års
7. Holm, Kirsten, Haubro
8. Jensen, Elin, Ll. Binderup
9. Jensen, Inge B., Allestrup
10. Jensen, Ragnhild, St. Binderup
11. Kristensen, Anita, Nørager
12. Larsen, Helle B., Suldrup
13. Larsson, Lene, Arden
14. Karlsten, Else M., Haubro
15. Laustsen, Torben, Års
16. Møller, Karen, Suldrup
17. Møller, Kristian, Brorstrup
18. Møller, Peter, Brorstrup
19. Nielsen, Anders F., Års
20. Pedersen, Kurt B., Suldrup
21. Pedersen, Palle B., Års
22. Pedersen, Per O., Støvring
23. Poulsen, Jytte, Grynderup
24. Skriver, Merete, Års
25. Sprøgel, Per, Støvring
26. Thomsen, Steen C., Års
27. Wulff, Per, Giver

## 3 a

1. Båstrup, Jette, Vesterhornum
2. Christensen, Britta S., Vesterhornum
3. Hansen, Inger K., Farsø
4. Hosbond, Jytte, Hornum
5. Hovgård, Finn N., Hornum
6. Jensen, Ingrid B., Ejstruplund
7. Johannesen, Mette, Hvalpsund
8. Jørgensen, Henrik A. T., Års
9. Jørgensen, Kim H. H., Års
10. Kjeldsen, Inger, Farsø
11. Kristensen, Karen, Sjøstrup
12. Kristensen, Merete Å., Farsø
13. Larsen, Sinne S. L., Farsø
14. Madsen, Birthe, Sjøstrup
15. Madsen, Dorte B., Hvalpsund
16. Mogensen, Karen M., Vognsild
17. Nielsen, Birgitte, Strandby
18. Nielsen, Jonna, Års
19. Nielsen, Sonja Lene B., Farsø
20. Pedersen, Lissi, Søttrup
21. Petersen, Hanne B., Søkbæk
22. Sørensen, Lone K., Vesterhornum

## 3 b

1. Andersen, Anna Dorthe Ø., Vilsted
2. Andersen, Lea, Løgstør
3. Bach, Søren, Rold
4. Bengtson, Lars E., Løgstør
5. Christensen, Birthe, Fjerritslev
6. Christensen, Jonna F., Ålegård
7. Christensen, Marianne, Bustedgrd.
8. Danielsen, Margit, Byrsted
9. Hansen, Lone, Sønderup
10. Hansen, Sonja, Husby
11. Husum, Annette, Ranum
12. Jensen, Merete H., Ågård skov
13. Jespersen, Lene, Ejdrup
14. Kirkeby, Lene, Fjerritslev
15. Knøss, Egon F., Gislum
16. Madsen, Karen L., Fjerritslev
17. Manner-Jacobsen, Lone, Suldrup
18. Nielsen, Else-Marie, St. Aistrup
19. Nielsen, Marianne S., Haverslev
20. Pedersen, Anna G., Gøttrup
21. Pedersen, Karen K., Salling
22. Poulsen, Else M., Løgstør
23. Rosenquist, Lene, Fjerritslev
24. Rubak, Anne Marie, Gøttrup
25. Simonsen, Hanne, Fjerritslev

## 3 c

1. Abildgård, Else, Års
2. Andersen, Liselotte L., Års
3. Bisgård, Lars, Klotrup
4. Hansen, Marianne B., Vejrhøj
5. Iversen, Lene M., Ravnkilde
6. Jensen, Susanne B., Ll. Binderup
7. Jepsen, Bodil L., Trøjborg
8. Jørgensen, Peter, Boldrup
9. Knudsen, Gitte, Ålestrup
10. Kragbæk, Lillian M., Ravnkilde
11. Kristensen, Lis F., Ålestrup
12. Larsen, Anne-Merete, Års
13. Larsen, Dorte P., Års
14. Madsen, Henrik H., Nørager
15. Nielsen, Dorte F., Års
16. Olesen, Anette G., Simested
17. Pedersen, Anne M. E., Ålestrup
18. Petersen, Birgitte, Giver
19. Saugstrup, Jytte, Nørager
20. Sørensen, Britta G., Års

21. Uttrup, Inger M., Nørager
22. Worup, Claus T., Ålestrup

## 3 x

1. Ahlburg, Peter, Løgstør
2. Andersen, Jørgen S., Overlade
3. Berntsen, Mette, Overlade
4. Bisgård, Jan, Giver
5. Christensen, Ove, Trustrup
6. Dalgård, Søren H., Løgstør
7. Dybdahl, Hans P., Års
8. Gylling, Claus, Års
9. Haldrup, Niels K., Borregård
10. Jensen, Birgitte E., Ranum
11. Jensen, Mari-Ann H., Løgstør
12. Jensen, Svend-Erik H., Vestrup
13. Jensen, Thorkild, Løgstør
14. Kjeldsen, Karen H. W., Gøttrup
15. Nedergård, Peter M., Løgstør
16. Nielsen, Arne L., Nyrup
17. Nielsen, Åse N., Klim
18. Nøhr, Finn John, Korsholm
19. Olesen, Kirsten, Løgstør
20. Pedersen, Bjarke M., Års
21. Pedersen, Per B., Ø. Falde
22. Petersen, Bente S., Løgstør
23. Spejlborg, Michael, Ranum
24. Steffensen, Kirsten, Bejstrup
25. Sveistrup, Poul A., Torsted
26. Svendsen, Erik, Bonderup
27. Sørensen, Ole B., Løgstør
28. Willumsen, Jens M., Fjelsø

## 3 y

1. Bjerborg, Pia R., Ålestrup
2. Bojesen, Helga, Hornum
3. Bystrup, Birgitte, Farsø
4. Christensen, Sverre T., Ettrupgrd.
5. Danielsen, Kurt, Byrsted
6. Gravesen, Dorte, Ålestrup
7. Jensen, Kurt K., Hornum
8. Jensen, Lene J., Hjeds
9. Jensen, Åse, Hornum
10. Kristensen, Jytte O., Myrhøj
11. Laursen, Hanne, Strandby
12. Madsen, Birgitte, St. Ajstrup
13. Moth, Erling, Ålestrup
14. Nielsen, Carsten, Albæk



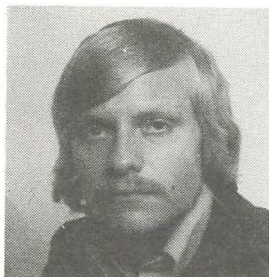
15. Ravn, Kristian, Lundby
16. Simonsen, Poul E., Hornum
17. Spliid, Claus C. M., Blære
18. Sørensen, Gitte K., Gundersted
19. Sørensen, Per S., Suldrup
20. Sørensen, Tommy F., Hvam

3 z

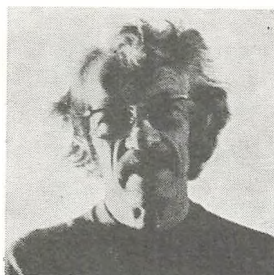
1. Andersen, Britta, Vestby
2. Andersen, Henning R., Støvring
3. Birkeholm, Anny, Haverslev
4. Bjørn, Bodil, Nørager
5. Byrialsen, Lars, Nørager
6. Bæk, Gitte B., Haverslev
7. Christensen, Ove R., Vognsild
8. Christiansen, Astrid, Års
9. Christiansen, Jette, Haverslev
10. Hecquet, Peter, Torstedlund

11. Hejlskov, Allan K., Smorup
12. Hoelstad, Steffen, Støvring
13. Jensen, Steen I., Støvring
14. Klitgård, Kirsten C., Kjemtrup
15. Kristensen, Jens-Kristian, Nørager
16. Larsen, Frederik, Års
17. Marcussen, Vagn K., St. Binderup
18. Nielsen, Jan D., Vognsild
19. Olsen, Ole, Sørup
20. Pedersen, Birgit, Nørager
21. Pedersen, Erik K., Østrup
22. Pedersen, Jacob R., Års
23. Poulsen, Henning, Grynderup
24. Skyggebjerg, Poul E. T., Haverslev
25. Thorlacius-Ussing, Henrik, Nørlund
26. Vinther, Stig, Støvring
27. Østergård, Kim, Kgs. Tisted

## SKOLENS LÆRERE



Adjunkt Peter Bacher (1975) - Ba:  
Dansk og samfundsfag.



Timelærer Bent Bentzen (1971) - BB:  
Formning og kunstforståelse.



Lektor Tommy Bergstein (1961) - Be:  
Matematik og fysik.



Lektor Frode Bisgård (1963) - Bi:  
Engelsk og dansk.



Adjunkt Kirsten Brevig (1968) - Br:  
Fransk og historie.



Adjunkt Ole Buch (1970) - Bu:  
Matematik, fysik og kemi.



Adjunkt Hardy Christensen (1969) - HC:  
Religion og oldtidskundskab.



Studielektor Kai Christiansen  
(1963) - KC: Kemi.



Adjunkt Søren Collstrup (1973) - SC:  
Matematik og fysik.



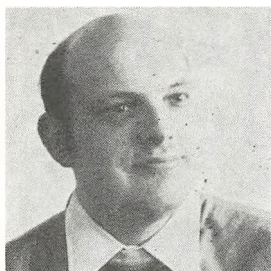
Studielektor Knud Dybdahl (1960) - Dy:  
Dansk, tysk og oldtidskundskab.



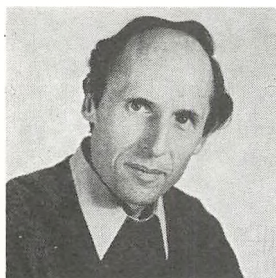
Lektor Jørgen Freil (1962) - Fr:  
Tysk, russisk og idræt.



Adjunkt Kirsten Freil (1970) - KF:  
Idræt.



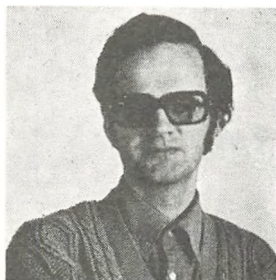
Adjunkt Jens Friis-Topholm (1973) - FT:  
Matematik og fysik.



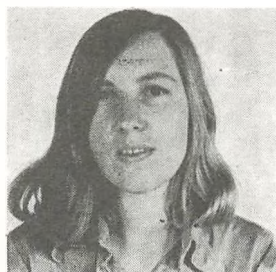
Studielektor Hans Chr. Harder  
(1960) - Ha: Biologi.



Adjunkt Georg Harmsen (1972) - GH:  
Geografi.



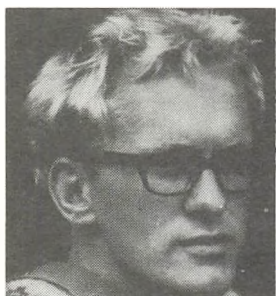
Adjunkt Niels Kr. Houmøller  
(1968) - Ho: Matematik og fysik.



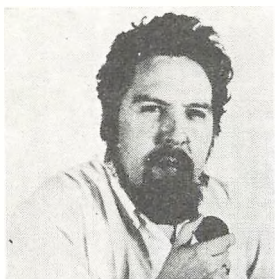
Adjunkt, cand. phil. Anne Marie  
Jespergård (1973) - AJ: Fransk.



Adjunkt Hugo Støttrup Jensen  
(1971) - SJ: Matematik og fysik.



Adjunkt Ejlfil Holle Jørgensen  
(1974) - HJ: Biologi og idræt.



Adjunkt Henning Jørgensen (1964) - Jø:  
Engelsk og idræt.



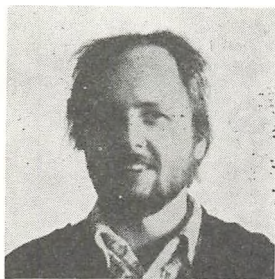
Adjunkt Jørgen Jørgensen (1973) - JJ:  
Dansk og fransk.



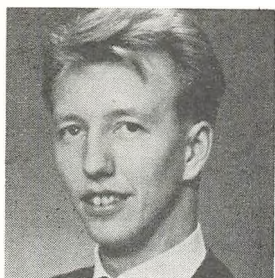
Timelærer Nanny Glerup Kristensen  
(1968) - GK: Idræt.



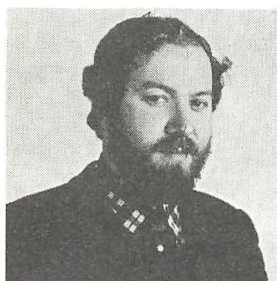
Adjunkt Birgit Lassen (1970) - BL:  
Dansk og russisk.



Adjunkt Palle Rønde Møller  
(1973) - RM: Dansk, oldtidskundskab,  
formning og kunstforståelse.



Timelærer Svend O. Nielsen (1973) - SN:  
Idræt.



Adjunkt cand. phil. Jacques Piloz  
(1972) - Pi: Fransk.



Adjunkt Inger Poulsen (1971) - IP:  
Biologi og geografi.





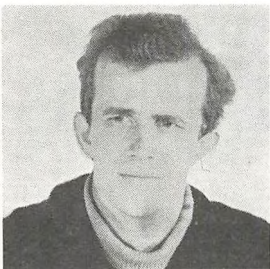
Lektor Olaf Poulsen (1970) - OP:  
Historie og oldtidskundskab.



Timelærer Joan L. Rask (1967) - JR:  
Engelsk.



Adjunkt cand. phil. Kirsten Riisberg  
(1973) - Ri: Engelsk.



Adjunkt Christian Rode (1973) - Ro:  
Samfundsfag og historie.



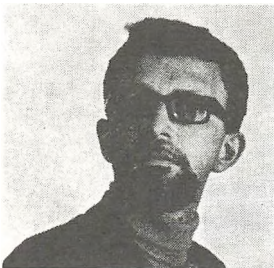
Adjunkt Åse Rye-Andersen (1970) - RA:  
Matematik.



Lektor Eigil Slej (1961) - Sl:  
Engelsk, latin og oldtidskundskab.



Adjunkt Erik Sørensen (1962) - Sø:  
Historie og dansk.



Adjunkt Henning Sørensen (1971) - HS:  
Tysk.

Cand mag. P. Janic Sørensen (1976) - JS:  
Tysk.

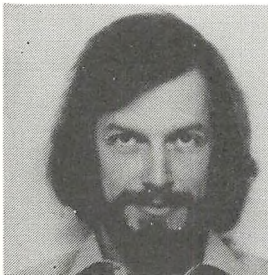


Adjunkt Knud Erik Thomsen  
(1973) - KT: Dansk og engelsk.



Adjunkt Ole Thielemann (1971) - OT:  
Musik.

Rektor Asger Ussing-Jepsen (1960) - UJ:  
Fransk.

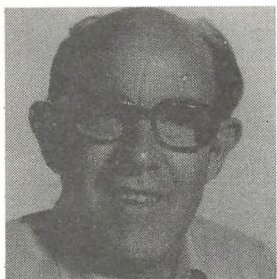


Adjunkt Niels P. B. Weisberg  
(1974) - We: Latin, engelsk og  
oldtidskundskab.

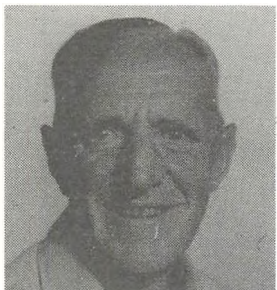
Som bekendt drives en skole ikke af lærerne alene. Der er på det administrative og praktiske område vigtige opgaver, der skal løses. Dertil har vi 3 medarbejdere.



Skolesekretær Ellen Lindholm.



Pedel Kaj Frølich.



Pedelmedhjælper Christian Nielsen.

De forskellige hverv, der varetages af lærerne, er fordelt således:

Adm. inspektør: Adjunkt Niels Kr. Houmøller.

Boginspektør: Adjunkt Henning Sørensen.

Skemalægger: Lektor Kai Christiansen.

Bibliotekar: Lektor Eigil Slej.

Indre inspektør: Lektor Jørgen Freil.

Lærerrepræsentanter i samarbejdsudvalget:

Hardy Christensen.

Jørgen Jørgensen.

Palle Rønde Møller.

A. Ussing-Jepsen.

Budgetudvalget:

Rektor, lærerrådsformand, boginspektør, administrativ inspektør, bibliotekar samt en repræsentant for hvert af følgende fag (grupper):  
Idræt, formning, matematik/fysik, biologi/geografi og musik.

A. V.-udvalget:

J. Freil.

O. Thielemann.

G. Harmsen.

Stipendienævnet:

Lærerrepræsentanter:

A. Ussing-Jepsen.

Hardy Christensen.

N. K. Houmøller.

Elevrepræsentanter:

Allan V. Christensen.

Jytte Laulund.

Frederik Larsen.

## ÅRETS ARBEJDE

### *Ekskursioner.*

Som afslutning på et gruppearbejde var 1 d og 1 y på Hjerl Hede mandag den 17. maj.

2 c har besøgt Nationalmuseets udstilling i Brede »Kina - Riget i midten«. Ekskursionen var et led i den gennemgang af Kinas historie, som klassen var i gang med. Turen blev ledet af Inger og Olaf Poulsen.

3 xuN og 3 yzN. - Ekskursion til København 2.-4. oktober 1975.

2 xyzFK. - Ekskursion til København 20.-22. april 1976.

Hovedformålet med ekskursionerne var at lære en storbys funktioner og opbygning at kende samt at få indsigt i, hvilke problemer en storby af Københavns størrelse har. Ekskursionerne dannede afslutninger for bearbejdelser af emnet »urbanisering«.

26. januar 1976. - Ekskursion til Viborg for 1 a, 1 b og 1 c med besøg på Kina-udstillingen som optakt til gennemgang af Kinas kulturgeografi.

26.-28. februar. - Natur- og kulturgeografisk ekskursion til Læsø for 3 abcS som afslutning på en gennemgang af øens geografi.

10. maj 1976 var 1 d på en natur-kulturgeografisk ekskursion i egnen omkring Viborg.

20.-23. april 1976 var 2 sS og 3 mS på en kombineret geografisk-samfundsfags ekskursion til København.

Formålet med den geografiske del var at give eleverne indblik i en bys infrastruktur samt byens udvikling gennem tiderne. Det første blev belyst ved hjælp af specialopgaver i den indre by og på Nørrebro, det andet ved en bustur rundt i den indre by, derefter gennem de fuldt udbyggede områder til byens nuværende vækstzoner.

Den samfundsfaglige del af ekskursionen fulgte det skema, som efterhånden er fast indarbejdet. Formålet er at give eleverne mulighed for at se nogle af de institutioner, som vi har beskæftiget os med i timerne, arbejde i praksis. Dette skete gennem tre programpunkter:

1. Besøg i *Folketinget*, hvor vi overværede en forespørgselsdebat.

2. Møde med et *folketingsmedlem* efter mødet i salen. Her var der mulighed for med dette medlem - Brøndlund Nielsen fra Aars-kredsen - at diskutere Folketingets arbejdsform og politikernes arbejdsvilkår. Der udspandt sig - som sædvanligt - en livlig debat.
3. Besøg i *Københavns Byret*. Vi fordelte os her på flere afdelinger, således at vi tilsammen dækkede flere forskellige typer af sager.

Alt dette lå i forlængelse af den netop afsluttede gennemgang. Men hertil kom så et besøg på *Københavns Fondsbørs*, hvorved eleverne fik et indblik i dennes funktion og virkemåde. Dette besøg var forberedt gennem en uges gennemgang i timerne af dette emne. - Vel hjemkommet rundedes det hele af gennem en lille hjemmeopgave.

#### *U-landsudstilling.*

Atter i år arrangeredes en u-landsudstilling i begyndelsen af december måned. De udstillede varer er indkøbt i u-lande, og overskuddet ved salget af varerne går direkte tilbage til et u-land. I år blev der solgt for 10.000 kr. - det højeste beløb, vi har været oppe på. Gymnasiet har valgt at støtte et hospital i Kenya. Vi har fra en af de danske sygeplejersker dér fået brev med tak for den store gave. Den skal bruges til instrumentindkøb, mælketilskud til underernærede patienter og meget andet.

Tak til alle, der har støttet udstillingen, og tak til mange hjælpsomme elever.

*Inger Poulsen, H. C. Harder, Olaf Poulsen.*

#### *Formning/kunstforståelse.*

I det forløbne år er der arbejdet med grafik, maleri og skulptur. I undervisningen er der blevet lagt vægt på at stimulere elevernes personlige udfoldelse inden for den enkelte udtryksform samt at skærpe deres opmærksomhed på de problemstillinger, der er karakteristiske for den pågældende udtryksform/teknik.

Inden for grafikken er der således blevet arbejdet med problematikken omkring skabelsen af lys, rum og form v.h.a. sort-hvidt. Eleverne har arbejdet med følgende teknikker: linoleumssnit, radering, collage og foto.

Inden for maleriet er der arbejdet teoretisk og praktisk med følgende områder:

1) Billedets formative elementer (linie, flade, form, rum, farve, bevægelse og samspillet mellem disse elementer).

2) Billedet som kommunikationsform har været en anden synsvinkel

(i denne forbindelse har der været inddraget følgende billedmæssige genrer: tegneserie, reklame, pressefoto, filmfoto, ugebladsillustration, socialrealistisk kunst, færdselsskilte etc. - kort sagt næsten alle de visuelle indtryk, vi dagligt møder uden at reflektere derover. Kommunikationsproblematikkens afsender-budskab-modtagerforhold er blevet belyst i denne sammehæng. Et hold elever har specielt arbejdet med billedet som indoktrinerende medium.

3) En tredje synsvinkel på billedets problematik har været den perceptionspsykologiske for bl. a. at åbne elevernes øjne for det, der kunne kaldes farvens dynamik (den enkelte farve opfattes af det menneskelige øje forskelligt under forskellige forhold).

En klasse har i forbindelse med arbejdet med farver beskæftiget sig med et større projekt: vægdekoration til endevæg i elevernes kantine. Arbejdet forventes færdigt ved skoleårets afslutning og vil antagelig blive ophængt i løbet af sommerferien i forbindelse med opmaling af kanten.

Nordjyllands amts kulturudvalg har taget et særdeles prisværdigt initiativ ved at stille et beløb til rådighed til indkøb af kunst. Indkøbet skal komme hele gymnasiet til gavn. Derfor er der på initiativ af lærerrådets forretningsudvalg nedsat et udvalg af interesserede lærere og elever, der skal overveje beløbets anvendelse. Udvalget har fastlagt forskellige principper for indkøbet: multikunst frem for prestigekunst. - Desuden arbejdes der på at etablere nogle udstillinger i det kommende skoleår for at skabe debat om, hvad pengene mere eksakt skal bruges til.

*BB/RM*

### *Musik.*

I forbindelse med musiktimerne synges der meget, og da der er en stor sanglig tradition i Himmerland, falder det naturligt at bygge videre herpå. Den danske sang lever her i bedste velgående, men side om side med dels udenlandske, dels nyere viser og folkesange (f. eks. Niels Hausgård, Dylan og Donovan). Sangene synges hovedsageligt enstemmige med klaverledsagelse, men hvor det falder naturligt supplerer vi med bas, guitar og tromme. I forbindelse med sangene læses den elementære rytme, melodi og formlære.

I musikorientering har målet været at gøre eleverne til aktive lyttere, og midlet hertil har for en stor del været programmusik fra forskellige tidsperioder foruden nyere beatmusik. Yderligere har vi arbejdet med beatmusikkens udvikling fra 60'erne til vore dage.



De elever, der har valgt musik i 2 og 3 g, har her fortsat linien i musikundervisningen; men under kravet om større intensitet i arbejdet og således tilrettelagt, at de forskellige perioders musik er blevet gennemgået. Ligeledes har vi sunget en del flerstemmige sange.

### *Idræt (drengene).*

Skoleåret 1975-76 lignede mange foregående år med hensyn til sportslig aktivitet på VHG.

I *basketball* er det efterhånden næsten ved at være en selvfølge, at vi følger med til finalerunden i en af rækkerne. Sidste år var det ældste hold, i år yngste. Vi vandt uden besvær det indledende regionsstævne, klarede os også igennem semifinalstævnet og var derefter chanceløse ved finalestævnet på hjemmebane. Men det var opløftende, at vi med et hold, der næsten udelukkende bestod af helt urutinerede spillere, kunne nå så langt i turneringen. Det lover godt for fremtiden.

*Volleyball* vinder stadig flere tilhængere på VHG, og vi er også her blevet en skole, som man regner med i gymnasie-volleyball. Yngste hold nåede således for andet år i træk til semifinalstævnet.

*Fodbold*mæssigt nåede vi heller ikke i år de helt store resultater i vor traditionelle turnering med Hobro, Grenå og Randers Amtsgymnasium, men især efterårssæsonen var trods alt så lovende, at vi næste år ikke er uden chancer for omsider igen at få VHG's navn på pokalen. Der er nok af talenter.

I *håndbold* har vi ikke vist noget særligt i de senere år. Drengenes deltagelse i den nyoprettede landturnering var ingen undtagelse.

I det kommende skoleår får gymnasiet rådighed over hallen hver eftermiddag. Det glæder vi os til. Der er ingen tvivl om, at der endnu hos en del elever er et udækket behov for idrætsaktivitet, som vi nu håber at kunne tilgodese i større omfang end hidtil.

### *Idræt (piger).*

Det har været et godt år for vor frisport på skolen. Med det ringe antal timer, vi har på skemaet: 2 ugentlige timer a 30 min., kan vi desværre ikke nå at fordybe os i nogen af de sportsgrene, vi skal præsentere for eleverne, og dette er nok medvirkende til, at tilslutningen til vor frivillige sport bliver større år for år.

I september deltog vi med 2 hold i gymnasieskolernes håndboldturnering, der blev afviklet ved et stort stævne i Randers med deltagelse af

skoler fra hele landet. Vi fik spillet nogle gode kampe og klarede os pænt.

Som noget nyt indbød Viborg Amtsgymnasium i oktober til et venkabsstævne for drenge og piger med deltagelse af Viborg Amtsgymnasium, Hobro og VHG. Der blev kæmpet i volleyball, basketball og fodbold, og VHG var så ubeskeden at løbe af med sejren i alle sportsgrene. Til gengæld har vi lovet at være værter næste år ved et lignende stævne, som vi håber kan blive en lige så stor succes.

I januar drog vi endnu en gang til Viborg til regionsstævne i gymnasieskolernes volleyballturnering. Vi deltog med 2 hold, hvoraf det ene var meget nær ved at gå videre til kvartfinalerunden. Vi håber stadig på næste år!

Den 4. februar blev det indledende regionsstævne i gymnasieskolernes basketballturnering afholdt på VHG. Både ældste og yngste gruppe vandt deres række og kvalificerede sig til semifinalerstævnet, der blev afviklet i Randers midt i marts. Ældste hold vandt deres række og gik videre til finalen. Finalekampene i ældste og yngste gruppe blev spillet på VHG ved et stævne, hvor også finalekampene i drengenes yngste gruppe blev afviklet. Det blev en festlig dag med megen god basket. Vort ældste pigehold blev slået af Efterslægten og besatte dermed 2. pladsen i turneringen.

Næste år får vi flere timer i hallen stillet til rådighed for vor frivillige sport. Der er behov for dem.

### *Erhvervsorientering.*

Undervisningen er foregået efter de gældende bestemmelser, d.v.s. med to timer i 1 og 3 g og ti timer i 2 g.

Timerne i 1 g har været benyttet til drøftelse af grenvalget ud fra arbejdsdirektoratets bog »Valget i 9. skoleår«. I 2 og 3 g har der været tale om egentlig studie- og erhvervsorientering på grundlag af besøg af erhvervsvejledere og studenter (5. marts), besøg på AUC (4. marts), erhvervskartotek, pjecesamling, arbejdsdirektoratets bog »Studie- og erhvervsvalget« og forskelligt aktuelt materiale.

Der er tale om et stærkt voksende behov for personlig rådgivning. Man må håbe, at vi meget snart får en egentlig studievejlederordning i gymnasiet.

1 g har fået et kursus i almen studieteknik. Man har her prøvet at lære eleverne at anvende den til rådighed værende tid og energi på den studieteknisk set mest hensigtsmæssige måde. Dette kursus er af

faglærerne fulgt op med indlæring af de enkelte fags specielle studieteknik.

Arbejdet med at oplyse kommende gymnasieelever og deres lærere/forældre om gymnasiet er intensiveret i år. Arbejdet er gjort ude på skolerne og ved elevernes besøg på gymnasiet.

## FORENINGSLIVET

### *Vesthimmerlands Gymnasiums Venner.*

Foreningen afholdt sin ordinære generalforsamling mandag den 8. december 1975. På valg var fru dyrlæge Rungby, Aars, og advokat M. A. Madsen, Fjerritslev. Begge genvalgtes.

Bestyrelsen består herefter af:

Fru dyrlæge M. Rungby (formand), Gl. Tingvej 25, Års,  
 tlf. (08) 62 11 10.

Fru skovrider L. Thorlacius-Ussing (kasserer), Nørlund, 9510 Arden,  
 tlf. (08) 65 41 64.

Tandlæge fru Klitta Fog, Jernbanegade 6, Ålestrup, tlf. (08) 64 12 26.

Advokat M. A. Madsen, Østergade, Fjerritslev, tlf. (08) 21 13 17.

Rektor A. Ussing-Jepsen, Års, tlf. (08) 62 13 13.

Revisorer: Kæmner Åge Christiansen og købmand Svend Rasmussen,  
 begge Års.

## VESTHIMMERLANDS GYMNASIUMS VENNER

### *Regnskab for 1974/75.*

#### *Indtægt:*

Kontingent .....		4.440,00
Tilskud: Ranum Sparekasse .....	100,00	
Sparekassen Himmerland .....	300,00	
Sparekassen Farsø .....	200,00	
Han Herredernes Sparekasse .....	250,00	
Landmandsbanken, Års .....	250,00	
Fjerritslev Bank .....	300,00	
Års Bank .....	250,00	1.650,00
Renter: Giro .....	13,25	
Bank pr. 31-5-75 .....	186,72	199,97
	<u>Ialt indtægt</u>	<u>6.289,97</u>

#### *Udgift:*

Shelley Taylor, august-november 1975 .....	600,00
Porto, blanketter m. v. ....	304,40
Overskud .....	5.385,57
	<u>6.289,97</u>

*Status pr. 30. november 1975.*

*Aktiver:*

Kassebeholdning .....	0,00	
Giro .....	1.050,69	
Bankkonto 61 19 33-1 .....	9.108,53	10.159,22

*Passiver:*

Kassebeholdning 1-12-74 .....	53,28	
Giro 1-12-74 .....	68,56	
Bankkonto nr. 61 19 33-1 .....	4.651,81	
Overskud .....	5.385,57	10.159,22

Vi har gennemgået foranstående regnskab og sammenholdt det med bilagene.

Kassebeholdning samt bank- og girobeholdning er kontrolleret.

Vi har ikke fundet anledning til nogen bemærkning.

Års, den 8. december 1975.

*Åge Christiansen.      Svend Rasmussen.*

Foreningen Vesthimmerlands Gymnasiums Venner har 300 medlemmer. Dens formål er gennem det beløb, der indkommer som kontingent samt gennem bidrag fra institutioner og virksomheder i Vesthimmerland at støtte skolen på de områder, hvor dens midler er utilstrækkelige.

Dette gælder gymnasiets kulturelle bestræbelser, men også - og ganske særligt - støtte til trængende elever, f. eks. til deltagelse i skolerejser, ekskursioner, elevudveksling med skoler i udlandet o.s.v.

Foreningens kontingent er 20 kr. om året - for unge under uddannelse dog kun 10 kr. Man kan tegne sig som livsvarigt medlem for et bidrag af 300 kr.

Jeg vil opfordre alle forældre til at slutte op om foreningen. Gennem den tilstræber vi at gøre elevernes skoletid så udbytterig som muligt.

### *Elevforeningen Hebe.*

Hebe er en elevforening, som har til opgave at varetage elevernes interesser.

Hebe blev stiftet den 13. april 1962 af nogle elever på skolen. Adjunkt E. Slej havde voget at kalde VHG-eleverne for »sløve padder«, fordi de ikke havde dannet en elevforening, og det kunne de naturligvis ikke lade sidde på sig. På den måde opstod Hebe . . .

Nu - ja, nu har vi en elevforening, men det er til stadighed nogle »sløve padder«, som går på VHG, vil jeg mene. Min påstand kan bevises blot ved at se på mødeprocenten ved de forskellige arrangementer.



Der er i det forgangne skoleår blevet arrangeret nogle film, koncerter og ikke at forglemme vore 5 årlige Hebe-fester (hvor mødeprocenten overhovedet intet fejler). Ved de arrangerede film, som blev vist i formningslokalet, var kun få retfærdige mødt op. Koncerterne har været Hebes lyspunkter. Andrew John og Lars Dahl holdt deres traditionelle koncert i september måned, og Sebastian og Gnags holdt også nogle succesrige koncerter.

Man må undres over denne passivitet, som danske gymnasieelever på VHG udviser. Det lader ikke til, at de har andre interesser end fester og fester i det uendelige. — Hvis det ikke er interessen, som mangler, men at man synes, at arrangementerne er dårlige, ville det måske være en idé selv at indbringe nogle forslag til, hvad der så var af interesse. Forslag kan viderebringes til de forskellige aktivitetsmænd, men de skal naturligvis være indenfor visse rammer.

Til slut vil jeg lige ytre min mening om miljøet på vor skole! Det at gå i skole er ikke blot det at være med i timerne og måske snakke med dem, man nu er sat i klasse med. Nej - det at gå i skole er også at lære andre at kende udenfor klassen. Både i skoletid og fritid. Her kan Hebe hjælpe med til at skabe et bedre miljø, og det er netop også det, foreningen er til for. Soleklart, ikke! Tja, så er der vel kun tilbage at håbe, at I vil udnytte og benytte jeres forening.

— Der sidder 12 medlemmer i bestyrelsen, som bliver valgt hvert år til generalforsamlingen i januar måned. - Medlemmerne er følgende:

Lene Rosenquist, 3 b (formand).

Poul Svejstrup, 3 x (kasserer).

Birgitte Petersen, 3 c (sekretær).

Christian Ravn 3 y (musik).  
Britta Gammelgård 3 c (foredrag).  
Jesper Hansen, 2 c (film)  
Lars Bisgård, 3 c (teater).  
Anne-Merete Larsen, 3 c (PR-dame).  
Mari-Ann Holm, 3 x (miljø).  
Britta Sørensen, 2 d (sport).  
Mie Pedersen, 3 c (kunst).  
Gitte Knudsen, 3 c (revisor).

*Lene Rosenquist.*

### *Teaterkredsen.*

Teaterkredsen er en underafdeling af Hebe. Alle kan være med i teaterkredsen, og der er overhovedet ikke nogle bånd, som binder og forpligter den, som har meldt sig. Man kan med andre ord komme og gå, som man har lyst til. Teaterkredsen holder møde hver tirsdag i 11-frikvarteret. J. B. Priestleys skuespil, som teaterkredsen opførte i november 1975 - »En inspektør ringer på« - blev en strålende succes. Der blev næsten udsolgt til forestillingen, så stykket blev, af hensyn til dem, som ikke havde set det, spillet én gang til.

Til skolefesten opførte teaterkredsen sit selvkomponerede stykke, som var skrevet over emnet »Kvindeåret 1975«. Der medvirkede ca. 40 personer, og en stor del af dem var 1 g'ere. Og de klarede sig aldeles udmærket. Så derfor, hold jer ikke tilbage. Mød op i biblioteket en tirsdag efter sommerferien.

*Mari-Ann Holm Jensen.*

## FORSKELLIGE MEDDELELSER

### *Almindelig orientering.*

VHG er et sekssporet gymnasium.

Skolen kan tilbyde undervisning i russisk og italiensk i stedet for fransk, såvel på den sproglige som på den matematiske linie.

Eleverne på den matematiske linie skal i 1 g vælge imellem engelsk og tysk. Der skal i 2 og 3 g vælges mellem musik og formning/kunstforståelse.

Gymnasiets formål er at give en fortsat almindelig undervisning, som samtidig giver det nødvendige grundlag for videregående studier.

Studentereksamen giver adgang til studier ved universiteterne og de højere læreanstalter.

I *Den nysproglige studentereksamen* kvalificerer til følgende uddannelser på universiteterne: studiet af sprog og historie til skoleembedseksamen, det juridiske og det statsvidenskabelige studium samt til det teologiske studium (dog med en tillægsprøve i græsk). Den giver yderligere et godt grundlag for uddannelser på seminarier og handelshøjskoler, ligesom den vil være velegnet for den, der ønsker at uddanne sig til bibliotekar, arkivar eller journalist.

II *Studentereksamen på den matematisk-fysiske gren* vil være en forudsætning for optagelse på Polyteknisk Læreanstalt (dog giver nu den matematisk-naturfaglige studentereksamen adgang til kemilinen), på Ingeniørakademiet samt for landinspektorstudiet. Den vil også være et godt grundlag for andre tekniske uddannelser (data-behandling), for uddannelser til cand. scient. (skoleembedseksamen i matematik og fysik), cand. polit., cand. oecon., cand. scient. pol. (samfundsfag) samt for det medicinske studium og uddannelsen til forstkandidat.

III *Naturfagsgrenen* vil være et godt grundlag for uddannelse til læge, tandlæge, dyrlæge, farmaceut, cand. scient. i naturfag, biokemiker, industri- og hospitalslaborant, sygeplejerske; men også den matematisk-fysiske gren kan benyttes som grundlag for disse uddannelser.



#### IV *De samfundsfaglige grene.*

Såvel den samfundssproglige som den samfundsmatematiske gren har 5 ugentlige timer i samfundsfag i 2 og 3 g. Indholdet vil stort set være det samme på den sproglige og den matematiske gren. Formålet med undervisningen er at give eleverne kendskab til væsentlige træk i samfundets opbygning og funktioner og lære dem kritisk og systematisk arbejde på disse områder. Undervisningen omfatter sociologi, økonomi, politologi og international politik.

Uanset hvilket fagstudium man vælger, giver de samfundsfaglige grene en værdifuld viden om og forståelse af vort stadig mere komplicerede samfunds funktioner.

VHG er i udpræget grad en oplandsskole. Den søges af elever fra hele Vesthimmerland og af ikke helt få fra Han Herred. Alle skolens elever har gratis skolegang og gratis undervisningsmateriale. Yderligere kan der opnås væsentlig hjælp fra Statens Uddannelsesstøtte. Ifølge lov af 4. april 1975 gives der fremtidigt fra Statens Uddannelsesstøtte kun stipendiestøtte til elever, der er fyldt 18 år. De 16-17 årige skal for fremtiden oppebære en særlig ungdomsydelse, der forvaltes af kommunen. Rentebegünstigede statslån bortfalder, men erstattes af statsgaranterede lån i pengeinstitutterne.

Stipendiemidlerne til de 18-23 årige tildeles efter følgende regler (skoleåret 1976/77):

1. Det maksimale beløb for udeboende elever er 8.700 kr.
2. Det maksimale beløb for hjemmeboende elever er 6.500 kr.
3. En elev, hvis forældre har under 46.000 kr. i korrigeret indkomst (forskellige fradrag), vil kunne opnå det nævnte maksimumsbeløb. Støtten nedsættes derefter gradvis og bortfalder helt ved 95.000 kr.

Skulle den af SU ydede støtte ikke slå til, er der mulighed for at opnå statsgaranterede lån i pengeinstitutterne.

#### *Optagelsesbetingelser.*

Ifølge § 14 i lov om gymnasieskoler skal elever, der ønsker optagelse i gymnasiets sproglige linie, underkaste sig en prøve i latin. Elever, der deltager i latinundervisningen, kan træde tilbage fra denne undervisning, når forældrene fremsætter skriftligt ønske herom. Hvis tilbage-træden sker senere end tre uger før prøven, anses eleven for at have indstillet sig til prøven uden at bestå.

Er eleven privat forberedt, må prøven aflægges ved et gymnasium. Denne prøve afholdes normalt i slutningen af juni eller umiddelbart efter sommerferien; men den kan dog i særlige tilfælde udsættes til den 31. oktober. I så fald optages ansøgeren i 1 g under forudsætning af, at prøven består indenfor den angivne frist.

*Der henstilles indtrængende, at alle, der søger optagelse i gymnasiets sproglige linie, sørger for i tide at skaffe sig den fornødne undervisning i latin.*

Vedrørende latinprøven stilles følgende krav:

Eksaminanden må grundigt have lært den elementære latinske grammatik, ligesom han må have kendskab til de almindelige syntaktiske regler og til et mindre, centralt ordforråd.

Til prøven kræves læst en elementarbog (forskole) samt mindst 20 sider sammenhængende tekst, lette stykker af latinske forfattere, der er bearbejdet efter formålet. I den almindeligst benyttede latinske læsebog (Mikkelsen) svarer det til hele første afdeling og de første 32 kapitler af anden afdeling. Latinprøven kan tages ved enhver skole med realafdeling, hvis faget er optaget på undervisningsplanen. I så fald behøver man til prøven kun at eksaminere i de 20 sider sammenhængende tekst.

Optagelse i 1 g forudsætter, at eleven skønnes at være i besiddelse af de nødvendige evner og en rimelig modenhed, således at det kan forventes, at han vil kunne gennemføre undervisningen på normal tid. Yderligere skal ansøgeren have bestået den statskontrollerede oprykningsprøve for 2 r'eller realeksamen med tilfredsstillende resultat. Elever fra 10. klasse kan optages i 1 g, når de ved en optagelsesprøve på den gymnasieskole, hvor optagelse søges, godtgør, at de i modenhed og kundskab står på samme trin som de elever, der optages fra realafdelingen.

I henhold til undervisningsministeriets bekendtgørelse af 15. dec. 1966 er retningslinierne for en elevs optagelse i 1 g disse:

§ 4. En elev, der af den hidtidige skole er betegnet som »egnet«, skal i almindelighed optages i 1. gymnasieklasse. Kun i de tilfælde, hvor en som egnet betegnet elev ved den skriftlige optagelsesprøve fra 2. realklasse (den skriftlige realeksamen) har opnået mindre end 6 i gennemsnit af fagkaraktererne i diktat, dansk stil, regning og matematik eller har fået karakteren 03 eller 00 i et af disse fag, skal han - såfremt forældrene stadig ønsker ham optaget i 1. gymnasieklasse - underkastes en optagelsesprøve på den gymnasieskole, hvor optagelse primært søges. For de elever fra 3. realklasse, der har bortvalgt faget matematik, indgår den ved oprykningsprøven efter 2. realklasse opnåede karakter i skriftlig matematik.

Stk. 2. En elev, der af den hidtidige skole er betegnet som »måske egnet«, og som ved den skriftlige oprykningsprøve fra 2. realklasse (den skriftlige realeksamen) opnår resultater, *der som helhed skønnes bedre end skolens standpunktsbedømmelse i de samme fag i marts*, og som ikke i et af de i stk. 1 nævnte fag har fået karakteren 03 eller 00, optages i almindelighed uden yderligere prøve.

Stk. 3 En elev, der af den hidtidige skole er betegnet som »måske egnet«, og som ved den skriftlige oprykningsprøve fra 2. realklasse (den skriftlige realeksamen) ikke opnår resultater, der som helhed skønnes bedre end skolens standpunktsbedømmelser i de samme fag i marts, eller som i et af de i stk. 1 nævnte fag har fået karakteren 03 eller 00, underkastes - såfremt forældrene stadig ønsker ham optaget i 1. gymnasieklasse - en optagelsesprøve på den gymnasieskole, hvor optagelse primært søges.

Stk. 4. En elev, der af den hidtidige skole er betegnet som »ikke egnet«, *bør i almindelighed ikke optages* i 1. gymnasieklasse. I tilfælde, hvor eleven ved den skriftlige oprykningsprøve fra 2. realklasse (den skriftlige realeksamen) har opnået et resultat, der som helhed skønnes *væsentlig* bedre end skolens standpunktsbedømmelse i de samme fag i marts, kan han - såfremt forældrene stadig ønsker ham optaget i 1. gymnasieklasse - underkastes en optagelsesprøve på den gymnasieskole, hvor optagelse primært søges.

Stk. 5. Der vil endvidere kunne afholdes optagelsesprøve for elever, hvor udvalget i særlige tilfælde skønner, at der kan være anledning hertil.

Stk. 6. Det ved afgørelser i henhold til ovenstående bestemmelser nødvendige skøn foretages for samtlige gymnasieskoler af udvalgets forretningsudvalg.

Stk. 7. Udvalget skal godkende formen for optagelsesprøverne. Rektor afgør efter drøftelse med de lærere, der har medvirket ved prøverne, om eleven under hensyn til prøvernes forløb, den hidtidige skoles udtalelser og standpunktsbedømmelser samt de foreliggende resultater fra oprykningsprøven fra 2. realklasse (realeksamen) skal kunne optages i en 1. gymnasieklasse.

### *Karaktergivning.*

Den anvendte karakterskala ser således ud:

13: gives for den usædvanlig selvstændige og udmærkede præstation.

11: gives for den udmærkede og selvstændige præstation.

- 10: gives for den udmærkede, men noget rutineprægede præstation.
- 9: gives for den gode præstation, der ligger lidt over middel.
- 8: gives for den middelhøje præstation.
- 7: gives for den ret jævne præstation, der ligger lidt under middel.
- 6: gives for den noget usikre, men nogenlunde tilfredsstillende præstation.
- 5: gives for den usikre og ikke tilfredsstillende præstation.
- 03: gives for den meget usikre, meget mangelfulde og utilfredsstillende præstation.
- 00: gives for den helt uantagelige præstation.

For at bestå studentereksamen kræves, at summen af samtlige karakterer er mindst 5,5 gange karakterernes antal, og at summen af de to laveste karakterer plus gennemsnittet af de øvrige karakterer er mindst 13. Eksamen er kun bestået, hvis disse krav er opfyldt såvel for årskaraktererne som for eksamenskaraktererne.

Eksamenskaraktererne fremkommer på følgende måde:

For den (de) skriftlige eksamenspræstation(er) i hvert fag giver hver censor en karakter, og ved mundtlig forhandling mellem censorerne fastsættes eksamenskarakteren; kan der ikke opnås enighed mellem censorerne, fastsættes karakteren af en af direktoratet for gymnasieskolerne og højere forberedelseksamen udpeget opmand.

For hver mundtlig eksamenspræstation giver faglærer og censor hver en karakter. Hvis lærer og censor ikke ved den påfølgende forhandling bliver enige om eksamenskarakteren, fastsættes denne som gennemsnittet mellem de to først givne karakterer. Svarer gennemsnittet ikke til et af tallene i karakterskalaen, fastsættes eksamenskarakteren som det nærmeste tal i rækken; er gennemsnittet midt mellem to på hinanden følgende karakterer i skalaen, forhøjes der til det nærmeste højere tal i rækken, hvis censor har givet den højeste karakter, mens det nærmeste lavere tal i rækken bliver eksamenkarakter, hvis censor har givet den laveste karakter. Karaktererne 0 og 13 kan dog kun gives, hvis lærer og censor bliver enige derom ved forhandlingen. Hvis forhandling om en karakter ikke fører til enighed, skal censor indberette de af lærer og censor givne karakterer til direktoratet for gymnasieskolerne og højere forberedelseksamen.

I de fag, hvori der gives eksamenskarakter, men hvori der ikke holdes eksamen, tæller årskarakteren tillige som eksamenskarakter og overføres som sådan til eksamenprotokollen.

Af alle årskarakterer udregnes et gennemsnitstal med én decimal.

Af alle eksamenskarakterer, herunder overførte årskarakterer, udregnes et gennemsnitstal med én decimal.

Ved de nævnte udregninger gælder hver af de medregnede karakterer enkelt. Såfremt den ved divisionen fremkomne kvotient får mere end én decimal, afrundes der til det nærmeste med en decimal udtrykte tal. Hvis kvotienten ligger midt imellem to med én decimal udtrykte tal, afrundes der opad.

Eksamensresultatet er middeltallet mellem de udregnede gennemsnitstal og angives med én decimal.

Eksamensresultatet og de to gennemsnitstal indføres i eksamensprotokollen.

På eksamensbeviset indføres alle årskarakterer og eksamenskarakterer, herunder de som eksamenskarakterer overførte årskarakterer, der udtrykkeligt angives som sådanne, de to gennemsnitstal og eksamensresultatet.

Ifølge bekendtgørelse af 12. marts 1973 om karaktergivning ved studentereksamen er karakterer i orden med skriftlige arbejder afskaffet; det samme gælder årskarakteren i gymnastik. Der skal for fremtiden gives årskarakterer i religion og selvstændige års- og eksamenskarakterer i skriftlig fysik.

I hvert af de fag, hvori der til studentereksamen gives årskarakterer, skal der mindst én gang om året - og kan der, efter lærerrådets beslutning, to gange om året - gives meddelelse til hjemmet om elevens standpunkt. Såfremt eleven er fyldt 18 år eller har indgået ægteskab, gives meddelelsen dog til eleven selv. Standpunktsmeddelelsen skal senest gives i marts måned og udtrykkes ved en karakter fra den til studentereksamen benyttede karakterskala. Karakteren kan ledsages af et kort affattet vidnesbyrd om elevens anlæg og arbejde i faget. Vidnesbyrd skal gives, dersom elevens standpunkt bedømmes under 6, eller hvis den betegner en væsentlig nedgang i faget i forhold til den forudgående bedømmelse af standpunktet.

#### *Oprykning til højere klasser.*

På et lærerforsamlingsmøde ved skoleårets slutning behandles elevernes fortsættelse i næste klasse. Dersom der ikke er enighed om, at en elev bør oprykkes, holdes afstemning herom. Ved denne afstemning har hver lærer lige så mange stemmer, som hans fag har års- og eksamenskarakterer; derudover har lærerne i legemsøvelser og musik/førmning hver 1 stemme. Hver af de lærere, der underviser vedkommende elev,

fremsætter en motiveret udtalelse om, hvorvidt eleven i faget er egnet til at fortsætte, og stemmer foreløbig på dette grundlag for eller imod. Derefter foretages eventuelt efter en yderligere drøftelse en anden og skriftlig afstemning, ved hvilken den enkelte lærer skal stemme i overensstemmelse med sin opfattelse af elevens helhedsstandpunkt. I tilfælde af stemmelighed træffer rektor afgørelsen.

Dersom lærerforsamlingen således vedtager, at en elev ikke bør fortsætte i næste klasse, drøftes hvad man vil tilråde eleven. Dette råd meddeles skriftligt til eleven og forældremyndighedens indehaver, der derefter træffer afgørelsen af, om eleven skal fortsætte i næste klasse.

Hvis lærerforsamlingen på sit møde i marts måned skønner, at man på indeværende tidspunkt er i tvivl om, hvorvidt man vil kunne tilråde oprykning i næste klasse, vil der tilgås eleven og hjemmet besked derom.

Det betragtes almindeligvis som noget forsmædeligt at skulle gå en klasse om. Dette er en fordom, der gerne skulle overvindes, nu da eleverne (eller forældrene) selv må træffe den endelige afgørelse. Erfaringen viser, at omgængerer ofte befinder sig bedre i den nye klasse. Han har fornemmelsen af, at nu magter han tingene, og det hele ser lysere ud. En statistisk undersøgelse har vist, at den faglige fremgang ved at gå om er meget stor (Søborg-undersøgelsen).

I enkelte tilfælde kan standpunktet være så dårligt, at skolen må tilråde udmeldelse,

Hvad end skolens råd bliver, må man forstå, at det er dikteret af ønsket om at finde frem til den løsning, der tjener eleven bedst.

### *Reeksamination.*

I henhold til bekendtgørelse af 12. marts 1973 om eksamensordningerne er der nu åbnet mulighed for, at elever efter dårlige præstationer ved eksamen i de afsluttende fag i 1 og 2 g kan indstille sig til en fornyet prøve i faget i august/september.

Reglerne herfor er disse:

1. En gymnasieelev, der i et fag ved slutningen af 1 eller 2 g har opnået årskaraktoren 5 eller derover, og som ved den afsluttende prøve har fået 00 eller 03, kan forlange at blive underkastet en ny prøve i faget i august/september.
2. En gymnasieelev, der i et fag ved slutningen af 1 eller 2 g, hvor undervisningen i faget afsluttes, har fået årskaraktoren 00 eller 03, kan, hvis faget ikke er udtaget til prøve til studentereksamen, forlange at blive underkastet prøve i august/september.

3. For en elev, der ønsker sig underkastet en ny prøve, er eksamenskarakteren den ved reeksaminationen opnåede. For en elev, der i henhold til punkt 2 ønsker sig prøvet, medtæller prøven i faget blandt de 10 prøver, der kræves aflagt, for at man kan bestå studentereksamen.
4. Ønsker en elev reeksamination, skal han/hun underrette rektor i så god tid, at meddelelse herom kan tilgå direktoratet inden 1. juli. Eleven skal med sin underskrift på en ansøgningsblanket bekræfte, at han/hun er forpligtet til at møde til prøven i august/september, når han/hun ønsker reeksamination.

### FRITAGELSER OG FORSØMMELSER

*Sygdom er den eneste lovlige grund til at udeblive fra skolen.* Desværre er forsømmelser ved at blive et problem på denne skole som andetsteds. På VHG er det især morgenforsømmelserne, der er steget i foruroligende grad.

Efter fravær på grund af sygdom skal eleven *den første dag han/hun møder på skolen aflevere en skriftlig meddelelse* herom til klassens ordfører. Det er dennes pligt at samle sygesedlerne og medbringe dem til mødekontrollen i 5. frikvarter på rektors kontor. Sygesedlerne skal være underskrevet af en af elevens forældre. Elever, der er fyldt 18 år, kan selv afgive erklæring til skolen om årsagen til forsømmelsen.

*Denne særbestemmelse medfører imidlertid ikke nogen begrænsning i disse elevers pligt til at følge undervisningen,* når der ikke foreligger lovlig grund til forsømmelsen.

Jeg vil henstille til forældre og elever, at alle arbejder med på, at skolen kan begynde arbejdet om morgenen med fyldte klasser, og at unødvendige forsømmelser nedbringes mest muligt. Kun således kan skolearbejdet gennemføres solidt og med godt resultat.

Konstaterer vi, at en elev har mange enkeltforsømmelser, er skolen berettiget til at kræve lægeattest som bevis for, at der virkelig foreligger sygdom bag det hyppige fravær.

I alvorlige tilfælde, hvor forsømmelserne tager foruroligende omfang, kan skolen nægte at indstille en elev til eksamen.

Forsømmelser må her tages i videste forstand. Eksempelvis kan skolen allerede i 1 g nægte at indstille en elev til eksamen i det fag, der afsluttes i denne klasse (1 g spr. geografi - 1 g mat. engelsk), hvis vedkommende elev har været groft forsømmelig med aflevering af

skriftlige arbejder, f.eks. i dansk, matematik eller engelsk.

Det vil altid være trist at skulle gå til sådanne yderligheder. Det kan undgås, hvis I, eleverne, viser forståelse af, at arbejdet skal passes.

I enkelte tilfælde udover de af sygdom begrundede kan en elev opnå tilladelse til ikke at møde på skole. Det drejer sig om særlige tilfælde, såsom begravelse, sølvbryllup og lignende *i den nærmeste familie*. I så fald må skriftlig anmodning herom være rektor i hænde senest dagen før.

*Ønsker en elev på grund af sygdom at forlade skolen, skal dette meddeles på rektors kontor eller - hvis rektor ikke træffes - da på adm. inspektors kontor. Denne regel må overholdes, da vi skal vide, hvor vi har jer.*

Lægekonsultationer kan tillades i skoletiden, men tilladelse hertil må indhentes på rektors kontor dagen før.

Tandlægebesøg samt aflæggelse af køre- og jagtprøver skal normalt ligge udenfor skoletiden. Med hensyn til køreprøven kan jeg efter korrespondance med politistationerne i Ålborg, Hobro og Løgstør fastslå, at køretimerne og køreprøven *kan* afvikles udenfor den egentlige skoletid.

Fritagelse for idræt kan indrømmes efter skriftlig anmodning fra hjemmet - for elever, der er fyldt 18 år, fra eleven selv - for en uge ad gangen, dog højst i 4 sammenhængende uger.

*Elever, der er fritaget for mindre end 4 uger, skal ifølge cirkulære af 29. marts 1974 overvære undervisningen.*

I tvivlstilfælde forelægges sagen for rektor. Fritagelse ud over 4 uger kan kun tilstås efter fremlæggelse af lægeattest, der udfærdiges på en af skolen udleveret blanket.

Gymnastikdragt er obligatorisk.

## ORDENSREGLEMENT

1. Det er elevernes pligt at møde i så god tid, at de omgående kan begive sig til klasseværelserne, når det ringer.
2. I hver klasse er der en ordfører. Som første ordfører fungerer den elev, der står øverst på klassens elevliste. Funktionstiden er en uge ad gangen.
3. Det er ordførernes job at blive tilbage efter morgensangen for at modtage meddelelser fra elevforeningen, elevråd og rektor. De skal



- sørge for orden i lokalet, rengøre tavlen før timerne og samle sygesedler. Disse bringes til rektors kontor i 5. frikvarter.
4. Bliver en elev syg i skoletiden, må pågældende ikke forlade skolen, uden at dette meddeles rektor. Kan rektor ikke træffes, afgives meddelelsen på adm. inspektors kontor.
  5. Der spises frokost i kælderen eller udendørs. Det er elevernes ansvar, at der ikke henkastes madpapir, papbægre, flasker og lign.
  6. Rygning er tilladt, men må indendørs kun finde sted i elevrummene og i vindfanget ved hovedindgangen.
  7. Det er ikke tilladt at nyde alkohol i skoletiden.
  8. Drikke fra automaten må kun nydes i kælderen.
  9. Beskadigelse af inventar må straks meddeles til indre inspektør. Skader, der er påført forsætligt eller ved grov uagtsomhed, medfører erstatningsansvar.
  10. Penge og andre værdisager bør ikke efterlades i overtøj, tasker og lignende i centralgarderoben eller på gangene, men må afleveres på adm. inspektors kontor til opbevaring. I modsat fald kan skolen intet ansvar påtage sig for disse ting.

#### REGLER FOR OPHOLD I KLASSELOKALERNE

1. Det audio-visuelle materiale må ikke berøres i frikvartererne.
2. Regulering af varme må kun foretages af pedellen.
3. Udluftning i frikvartererne må ikke overdrives.
4. Leg med pegepinde, gardinsnore og lign. er forbudt.
5. Der må være ro i klasselokalerne, da et væsentligt formål med åbningen er, at elever, der ønsker det, kan benytte bøger og blade.  
Brud på ovenstående regler kan medføre fortabelse af retten til at opholde sig i klassen i frikvartererne.

#### REGLER FOR BEHANDLING AF LÅNTE BØGER OG PAPIR

1. Bøgerne skal være forsynet med solidt og helt omslag.
2. Der må kun anbringes noter efter lærerens anvisning og kun med blyant.
3. Når en bog tilbageleveres til skolen, skal den være fri for omslag, indlæg og blyantsmærker.
4. Hæfter, mapper og lign. må kun anvendes til fagligt arbejde.

## FERIER OG FRIDAGE

1976:

Mandag den 18. oktober til fredag den 22. oktober: Efterårsferie.

Torsdag den 23. december til tirsdag den 4. januar: Juleferie.

1977:

Mandag den 28. Marts: Dronning Ingrid's fødselsdag.

Mandag den 4. april til tirsdag den 12. april: Påskeferie.

Mandag den 20. juni til fredag den 5. august: Sommerferie.

## INDHOLDSFORTEGNELSE

Indledning ved rektor og elevrådsformanden .....	4
Eksaminer 1975 .....	7
Skolens elever .....	9
Skolens lærere og det øvrige personale .....	15
Årets arbejde:	
Ekskursioner .....	27
Formning og kunstforståelse .....	28
U-landsudstilling .....	28
Musik .....	29
Idræt .....	30
Erhvervsorientering .....	31
Foreningslivet:	
Vesthimmerlands Gymnasiums Venner .....	33
Elevforeningen »Hebe« .....	35
Teaterkredsen .....	36
Forskellige meddelelser:	
Almindelig orientering .....	37
Optagelsesbetingelser .....	38
Karaktergivning .....	40
Oprykning i højere klasser .....	42
Reeksamination .....	43
Fritagelser og forsømmelser .....	44
Ordensreglement .....	45
Frier og fridage i skoleåret 1976/77 .....	47

Vesthimmerlands Gymnasium var landets første sognekommunale gymnasium. Det blev oprettet efter ministeriel tilladelse af 11. juni 1959. Den 12. august 1960 påbegyndtes undervisningen på Aars Kommuneskole. Gymnasiebyggeriet igangsattes den 1. november 1960, og den 14. august 1961 fandt grundstensnedlæggelsen sted. Den 13. august 1962 flyttedes undervisningen til den nye bygning. Den officielle indvielse fandt sted den 18. september 1963. Den 1. april 1973 overgik VHG til amtet.