



Danskernes Historie Online

Danske Slægtsforskeres Bibliotek

Dette værk er downloadet fra Danskernes Historie Online

Danskernes Historie Online er Danmarks største digitaliseringsprojekt af litteratur inden for emner som personalhistorie, lokalhistorie og slægtsforskning. Biblioteket hører under den almennyttige forening Danske Slægtsforskere. Vi bevarer vores fælles kulturarv, digitaliserer den og stiller den til rådighed for alle interesserede.

Støt Danskernes Historie Online - Bliv sponsor

Som sponsor i biblioteket opnår du en række fordele. Læs mere om fordele og sponsorat her: <https://slaegtsbibliotek.dk/sponsorat>

Ophavsret

Biblioteket indeholder værker både med og uden ophavsret. For værker, som er omfattet af ophavsret, må PDF-filen kun benyttes til personligt brug.

Links

Slægtsforskeres Bibliotek: <https://slaegtsbibliotek.dk>

Danske Slægtsforskere: <https://slaegt.dk>



CHRISTIANSHAVNS
GYMNASIUM 1977

VELKOMMEN TIL GYMNASIET!

I går ind til 3 års arbejde og samarbejde med mange mennesker. Jeg ønsker, at I må finde jer til rette – hver især og sammen med os andre på Christianshavns gymnasium. Der vil altid være nogle vanskeligheder – en af dem prøver vi at klare med denne lille tryksag.

HELD OG LYKKE TIL

Ole Barfoed
rektor

Christianshavns gymnasium
Prinsessegade 35
1422 K.
Tlf. (01) 54 50 05

Rektor træffes: kl. 12–13
for elever: kl. 9.40–9.55

Redaktion	Jens Hestbech Lise Svane-Mikkelsen
Illustrationer	Jørgen Lerdam Jesper G. Jespersen
Sats og tryk	Compo Grafik Produktion ApS

INDHOLD

		Sidetal
I	PRAKTISKE OPLYSNINGER	
	Befordringsgodtgørelse	4
	Den daglige brug af skolen	4
	Elevkonsultationer	4
	Fagene og deres timetal	5
	Ferier og fridage	4
	Forældremøder	4
	Fritagelse for gymnastik	6
	Grenvalg og erhvervsorientering	6
	Morgensamling	7
	Morgensang	7
	Mødepligt, forsømmelser	8
	Opslagstavler	8
	Reeksamination	8
	Ringetider	8
	Sekretærene	9
	Statens Uddannelsesstøtte	9
	Telefontavler	9
II	PLAN OVER SKOLEN	10-11
III	LIDT OM SKOLENS STRUKTUR	
	Elevrådet	12
	Lærerforsamlingen	13
	Lærerrådet	13
	Samarbejdsudvalget	13
IV	FÆLLES- OG FRITIDSAKTIVITETER	
	Fællestimer	14
	Musik	14
	Skoleblad	15
	Skolekomedie	15
	Sport	15
V	SKOLENS LÆRERE	16-20

I. PRAKTISKE OPLYSNINGER

BEFORDRINGSGODTGØRELSE

Alle elever, der har mindst 14 km's skolevej kan få befordringsgodtgørelse. Blanketter fås på kontoret.

DEN DAGLIGE BRUG AF SKOLEN

Alle må samarbejde om at holde orden i klasseværelserne, så rengøringspersonalet har rimelige betingelser for at udføre deres arbejde. Ryd derfor op, når I forlader lokalet og stil møblerne på plads. I må ikke opholde jer i faglokaler, medmindre der er en lærer til stede. Der må IKKE DRIKES ØL på skolen eller efterlades tomme flasker i klasseværelserne. TOBAKSRYGNING er KUN TILLADT uden for undervisningslokalerne – brug askebægrene!

ELEVKONSULTATIONER

I løbet af efteråret vil der blive afholdt elevkonsultationer, hvor den enkelte elev får lejlighed til at henvende sig og drøfte sin faglige situation og evt. problemer med de enkelte lærere.

FERIER OG FRIDAGE

mandag 17/10 – fredag 21/10: efterårsferie

fredag 23/12 – onsdag 4/1: juleferie

mandag 20/3 – tirsdag 28/3: påskeferie

mandag 5/6: grundlovsdag

mandag 19/6 – fredag 4/8: sommerferie

FORÆLDREMØDER

Sædvanligvis afholdes der et møde for 2. og 3. g'ere og deres forældre, og et møde for 1.g'ere og deres forældre (hvor der især bliver orienteret om grenvalget efter 1.g) i februar måned.

FAGENE OG DERES TIMETAL

Fag	Sproglig linje						Matematisk linje						
	Fællesfag			Særfag			Fællesfag			Særfag			
				Ny-sproglig gren	Samfundsfaglig gren					Matematisk-fysiske gren	Samfundsfaglig gren	Naturfaglig gren	
1.	2.	3.	2.	3.	2.	3.	1.	2.	3.	2.	3.	2.	3.
Religion	0	-	1 - 2				0	-	1 - 2				
Dansk	3	-	3 - 4				3	-	3 - 4				
Engelsk	4	-		4 - 6	} 3 - 5		5	-	0 - 0				
Tysk	3	-		3 - 5									
Fransk (russisk)	5	-	3 - 3				5	-	3 - 3				
Latin	4	-		4 - 0									
Oldtidskundskab	1	-		2 - 0	2 - 0		1	-	2 - 0				
Historie og samfundskundskab	2	-	3 - 3	0 - 1			2	-	3 - 3	0 - 1		0 - 1	
Samfundsfag/Musik					5 - 5						5 - 5		
Geografi	2				3 - 2				3 - 0	3 - 2		3 - 2	
Biologi	0	-	0 - 3						0 - 3	0 - 3	} 3 - 7		
Biokemi													
Kemi							2	-	3 - 0	1 - 0		3 - 0	
Fysik							3	-	3 - 5	2 - 2		2 - 2	
Matematik	2	-	3 - 0				5	-	5 - 6	3 - 3		3 - 3	
Legemsøvelser	26	-	13-15	13-12	13-12		26	-	12-12	14-15	14-15	14-15	
Fællestimer	2	-	2 - 2				2	-	2 - 2				
Musik	max.		2 - 2 - 1				2	-	2 - 1				
	min.		(2)-(0)-(0)				(2)	-	(0)-(0)				
Film			(0)-(2)-(1)				(0)	-	(2)-(1)				
	30	-	17-18	13-12	13-12		30	-	16-15	14-15	14-15	14-15	

FRITAGELSE FOR GYMNASTIK

Elever kan efter skriftlig anmodning fra hjemmet – for elever, der er fyldt 18 år eller er gift, fra eleven selv – fritages helt eller delvis for en uge ad gangen, dog højst i 4 sammenhængende uger. Den fritagne elev skal overvære undervisningen i gymnastiktimerne. Hvis en elev skal fritages mere end en måned, skal dette dokumenteres ved lægeattest på en særlig blanket, der fås hos sekretærerne. Udgiften til lægeattest betales af hjemmet.

GRENVALG OG ERHVERVSORIENTERING

Skolen har nysproglig og matematisk LINIE. I skoleåret 1977-78 har vi følgende GRENE, man kan vælge efter 1.g:

NYSPROGLIG

nysproglig

musiksproglig

samfundssproglig

MATEMATISK

matematisk-fysisk

matematisk-naturfaglig

matematisk-samfundsfaglig

matematisk-musikgren

Man skelner mellem ALMINDELIGE GRENE (d.v.s. af de er godkendt af Direktoratet for gymnasieskolerne) og FORSØGSGRENE. Når man opretter en af de almindelige grene på en skole kræves der mindst 10 elever, og er grenen først etableret, skal der blot 7 elever til for at den kan fortsætte. Oprettelse af en forsøgsgren kræver Direktoratets godkendelse, og hvis den opnås, skal der være mindst 16 interesserede elever. Fortsættelse af en forsøgsgren kræver også 16 elever. Antallet af grentilbud varierer således fra år til år og afhænger især af hvor mange elever der melder sig til de enkelte grene.

NB! For den *matematiske musikgren* gælder den særlige regel, at den *kun* kan oprettes i tilknytning til den musiksproglige gren, d.v.s. at der skal være mindst 7 interesserede *sproglige* elever for at grenen kan gennemføres.

Vi kan derfor ikke love jer, at I altid vil kunne vælge lige netop den gren, der interesserer jer mest, det er lidt af et lotteri, og samtidig er situationen den, at man efter 1.g ikke uden videre kan blive overflyttet til en anden skole, der har den gren, man ønsker. Man har i princippet valgt skole fra starten af 1.g.

Foruden valg mellem grene vil der være mulighed for valg mellem visse fag efter 1.g. I 2-3 g. kan man vælge mellem FILM og musik, dog med begrænset deltagerantal for films vedkommende, således at der foretages lodtrækning hvis der er flere interesserede end holdene kan rumme (NB! elever der vælger musikgren kan *ikke* vælge film).

I skoleåret 1977-78 bliver der endvidere forsøgsundervisning i DATALÆRE (i stedet for oldtidskundskab) for et enkelt hold.

I bliver nærmere orienteret om grenvalget i løbet af 1.g. På 2. sal ved nr 13 findes et "kontor" hvor vi har materiale om uddannelser og erhverv. Kom op og spørg, og lån materiale i vores træffetid (tidspunkt meddeles senere), og hold øje med opslagstavlen ved lærerværelset (adgangsbegrænsning, ansøgningsfrister, SU m.m.).

Grethe Hestbech, Lise Svane-Mikkelsen.

MORGENSAMLING

Enhver elev eller lærer, der har noget at informere om, kan indkalde til morgensamling. Der ringes i så fald to gange i 10-frikvarteret og man samles i Pigesalen.



MORGENSANG

Hver mandag samledes sidste skoleår i 10-frikvarteret en trofast skare i musiksalen for at synge en sang eller to og høre på lidt underholdning. Det var lidt dristigt at ville genoplive fortidens tradition med morgensang, men under den nye form faldt forsøget sådan ud, at vi med godt mod agter at fortsætte i næste skoleår.

MØDEPLIGT, FORSØMMELSER

Der er mødepligt i gymnasiet. Det hænger sammen med, at man kan tage studentereksamen med begrænset pensum og med overførte årskarakterer i en række fag. Der bliver ført kontrol med fremmødet og lærerrådet tager stilling til, om elever kan fortsætte deres skolegang og indstilles til eksamen. Lægeattester afleveres til sekretærerne, eventuelle fritagelser fra undervisningen af andre grunde forelægges for rektor.

OPSLAGSTAVLER

Hold øje med nye opslag på tavlerne ved foden af trapperne eller i kantinen. Skemaændringer og andre meddelelser fra kontoret findes på opslagstavlerne på 1. sal. Opslagstavle for erhvervsorientering findes ved Lærerværelset på 1. sal.

REEKSAMINATION

Man skal til studentereksamen i nogle fag allerede efter 1. og 2.g, og det kan være meget ubehageligt, hvis man her får en "dumpekarakter", som tæller med ved den afsluttende eksamen efter 3.g. Undervisningsministeriet har derfor bestemt at:

- 1) elever, som ved den afsluttende prøve til studentereksamen efter 1. eller 2.g har 5 eller derover i årskarakter, men til eksamen får 00 eller 03, har ret til at komme op til en ny prøve i faget i august/september.
- 2) elever, som i et fag der afsluttes efter 1. eller 2.g har fået 00 eller 03 i årskarakter, har ret til, hvis faget ikke er udtaget til prøve til studentereksamen, at komme til prøve i faget i august/september.

RINGETIDER



1. time	kl. 8 — 8.45
2. time	kl. 8.55 — 9.40
3. time	kl. 9.55 — 10.40
4. time	kl. 10.50 — 11.35
5. time	kl. 12.05 — 12.50
6. time	kl. 13.00 — 13.45
7. time	kl. 13.50 — 14.35

SEKRETÆRERNE

Birthe Kroman og Lissie Schack kan træffes fra 9.40 – 9.55, og fra 11.35 – 12.05 og tager sig af følgende:

Udlevering af *blanketter* (kørselsgodtgørelse, flyttesedler, lægeattester, sygesedler, tandlægerefusion).

Udlevering af *SU-ansøgningsskemaer*.

Udlevering af *blokke og hæfter*, mod forevisning af de gamle.

Evt. ombytning af *bøger*.

NB! Elever med dobbelt efternavn *uden* bindestreg anvender af hensyn til kartoteket *kun* kaldenavn og sidste efternavn, medens elever med dobbelt efternavn *med* bindestreg anvender det fulde efternavn.



STATENS UDDANNELSESSTØTTE

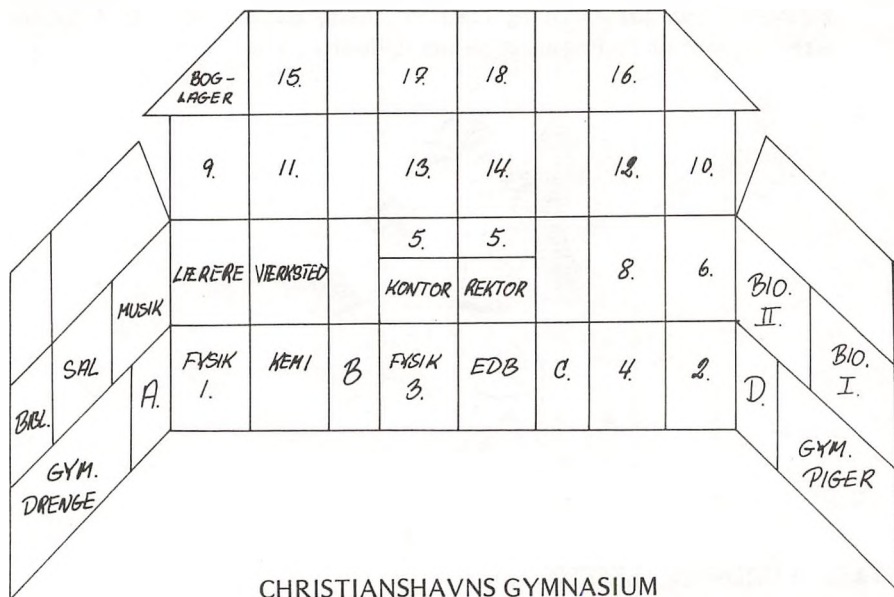
I 1975 vedtog folketinget en ny lov om Statens Uddannelsesstøtte. Situationen er nu den, at uddannelsessøgende der er fyldt 18 år – afhængig af forældreindtægt – kan få støtte fra S.U. Man kan søge i det skoleår hvor man fylder 18 og støtten udbetales fra den 1. i måneden efter fødselsdagen, For 18-årige er der ligeledes mulighed for at få statsgaranterede studielån.

Elever under 18 kan henvende sig i den kommune, hvor de bor og få oplysninger om den kommunale ungdomsydelse.

TELEFONTAVLER

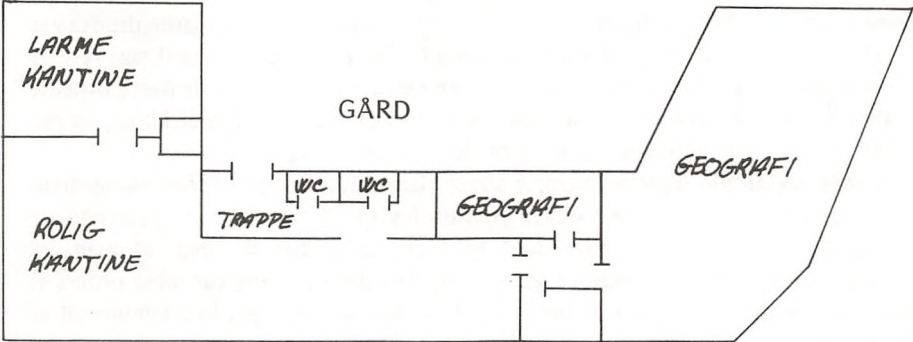
De enkelte klasser og grænhold bedes straks ved skoleårets start lave telefontavle, så vi kan komme i kontakt med jer, når der er skemændringer o.lign.

II PLAN OVER SKOLEN



CHRISTIANSHAVNS GYMNASIUM

LOKALER PÅ NOBELS FABRIK.



III LIDT OM SKOLENS STRUKTUR

ELEVRÅDET m.m.

Elevrådet på C.G., er opbygget med en bestyrelse, bestående af formand, næstformand, kasserer og sekretær. Denne bestyrelse tager sig af indkaldelse til elevrådsmøder, har deltagere i alle underudvalg, og virker som koordinerende udvalg for elevrådet. Endvidere er der forskellige opgaver til de forskellige medlemmer af bestyrelsen, således er formanden automatisk medlem af Samarbejdsudvalget (SAU), kassereren er formand for Økonomiudvalget og sekretæren skal tage referat af elevrådsmøderne. Under elevrådet er der en række udvalg, som i de fleste tilfælde er åbne for alle. Elevrådet er sammensat af to repræsentanter fra hver klasse, og det virker i øvrigt efter de bestemmelser som blev vedtaget i aug. 76.

SAU tager sig af alle sager der berører alle skolens funktioner, fx fællesarrangementer, fester og så videre. — Ved skoleårets slutning var der stadig ikke nogen endelig løsning på problemet om fester på C.G. Man nåede dog så langt, at man fra lærerside ville gå med til fester på gymnasiet, hvis der til daglig var mere orden, vi opfordrer jeg derfor til at sørge for at holde orden, så man igen kan komme til at afholde festerne på skolen.

I skoleåret 76-77 introduceredes en ny form for fællesarrangement på C.G. Den nye form går ud på at man har en forberedende time med diskussion i klasserne, under ledelse af personer med speciel baggrundsviden om det aktuelle problem. Det fungerer således at "specialisten" ikke har sin egen klasse, men sidder i en for vedkommende ukendt klasse. Derved sikres at alle sider i diskussionen kommer frem. Efter denne fællestime går man som regel ned i en af gymnastiksalene til diskussion i plenum med indbudte politikere. — Denne form har været flittigt benyttet i kampen mod adgangsbegrænsning, og vi opfordrer jer til at bruge den igen i det nye skoleår. — I år brugte vi denne form for fællesarrangement i tilknytning til aktionsuge og politikerpanel.

Vi forudser, at skoleåret 77-78 i første række vil have kampen mod adgangsbegrænsningen som elevrådets store gennemgående sag. Da denne kamp er vigtig, opfordrer vi jer til at deltage aktivt i elevrådsarbejdet.

God Arbejdslyst.

Hans Peter Hald
Elevrådsformand

Thomas Bjørnholm
Kasserer

LÆRERFORSAMLINGEN

Lærerforsamlingen består af rektor som formand og samtlige lærere ved skolen. Lærerforsamlingen drøfter eleverne og deres situation i løbet af skoleåret og behandler desuden spørgsmålet om elevernes opflytning i en højere klasse.

LÆRERRÅDET

Lærerrådet består af alle skolens faste lærere. Som regel deltager to eller tre elevrepræsentanter i dets møder. Man får et indtryk af lærerrådets arbejde ved at se nogle emner, som har været behandlet i det forløbne skoleår.

Elevkonsultationer og forældremøder

Indkøb af nye lærebøger og apparatur

Fagkombinationer for nye lærere

Ansøgninger om forsøgsundervisning.

Lærerrådets arbejdsområde er fastlagt i en bekendtgørelse fra undervisningsministeriet. For eksempel kan lærerrådet ikke på egen hånd ændre fagenes timetal eller indhold. Forsøgsundervisning kan etableres, men kun med tilladelse fra ministeriet.



SAMARBEJDSUDVALGET

Samarbejdsudvalget består af 3 elever valgt af elevrådet, 3 lærere valgt af lærerrådet, samt ved visse lejligheder 3 fra det teknisk-administrative personale, og af rektor, som er formand. Udvalgets formål er ved gensidig information og forhandling at fremme samarbejde og trivsel på skolen. Udvalget tager sig af alle fællesaktiviteter, studiekredse, fællestimer, skolekomedie og fester. Også hverdagens problemer, kantineforhold, frikvarterernes længde etc. hører med til udvalgets arbejdsområde. For at fremme samarbejdet mellem lærerråd, elevråd og samarbejdsudvalg er det bestemt, at udvalget har ret til at få spørgsmål optaget til behandling i lærerrådet.

Jens Hestbech.

IV FÆLLES- OG FRITIDSAKTIVITETER

FÆLLESTIMER

Der afholdes ca. 8 fællestimer om året og det er obligatorisk at deltage i disse. Formålet er at give elever og lærere kendskab til og forståelse for noget de ikke møder i den almindelige skoletid. I 1976/77 havde vi f.eks. besøg af Trille samt pannediskussioner om adgangsbe-grænsning. Alle elever er velkomne til at stille forslag om enmer og deltagere og kan henvende sig til samarbejdsudvalget.



MUSIK

Kor. Hvis du har lyst til at synge og til at være sammen med andre fra skolen udenfor skoletiden, så er skolekoret lige sagen.

Vi øver tirsdag aften (kl. 19-21) med henblik på to begivenheder: jule- og forårskoncerten. Der stilles ingen krav hverken til stemmekvalitet eller nodelæsning. Vi synger for fornøjelsens skyld og holder derfor ingen optagelsesprøve. Efter korprøverne hygger vi os lejlighedsvis med dans.

Koncertforening. Er du interesseret i klassisk musik er Koncertforeningen sikkert noget for dig. Man abonnerer på nogle af radioens torsdagskoncerter (ca. 6 kr. pr. billet) og dagen før koncerten gennemgås programmet, så udbyttet af selve koncerten kan blive så stort som muligt.

Musikalske begivenheder 1976-77. Ved juleafslutningen i Vor Frelzers Kirke medvirkede kirkens organist, Charley Olsen, bl.a. med Bachs berømte Toccata og Fuga i d-moll. Desuden medvirkede skolens kor og musikliniekoret. Af programmet kan nævnes Heinrich Schütz' juleoratorium.

Som noget ganske enestående opførte musiklinien m.fl. en helt igennem selvlavet musical, BEATHOVEN. Den blev opført tre aftener for fulde huse og viste, at musikteori udmærket kan omsættes til praksis.

Forårskoncerten midt i marts bød på et righoldigt program, der spændte lige fra satser af Dvoraks Stabat Mater til lærerkorets version af dansktopmelodier.



SKOLEBLAD

Eleverne på enhver skole har ret til på eget ansvar at redigere og udgive skoleblade. INDENFOR MURENE har nu eksisteret i 3 år og skulle således have bevist sin levedygtighed.

SKOLEKOMEDIE, REVY

Der er stadig mulighed for at opføre en forestilling i 2.g, sædvanligvis planlagt og instrueret af eleverne selv. Det er nu nogle år siden vi sidst havde skolekomedie, til gengæld holdt vi en meget stor fest for alle elever og lærere i april med elevrevy og lærerrevy.

SPORT

Der arrangeres basketball og evt. andre boldspil efter aftale med gymnastiklærerne. Skolen deltager i stævner i årets løb.

STUDIEKREDSE

Der er mulighed for at oprette studiekredse, strækkende sig over 6-10 timer, hvis mindst 10 elever ønsker at arbejde med samme emne. Disse kan ledes af skolens lærere eller andre af rektor godkendte personer. Enhver elev kan tage initiativ til oprettelse af en studiekreds efter disse retningslinier, emnet må blot ikke være hobby-betonet, som f.eks. foto, frimærker o.lign.

V

SKOLENS LÆRERE



Ikt. Børge Andersen (An)
dansk, latin



Ikt. Ellen Bahnson (EB)
biologi, geografi



adj. Søren Bald (SB)
samfundsfag, historie



rkt. Ole Barfoed (OB)
historie, oldtidskundskab



Ikt. Inge Brandt-Horsnæs (H)
matematik



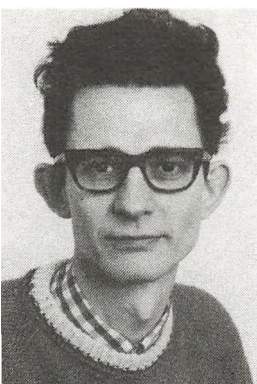
Ikt. Bent Springer Carstensen
(BC) – historie, tysk



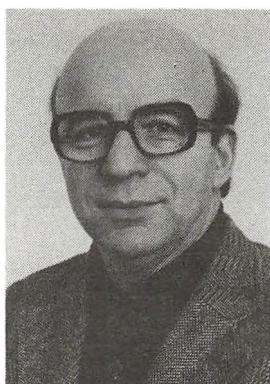
Ikt. Egil Christensen (EC)
geografi



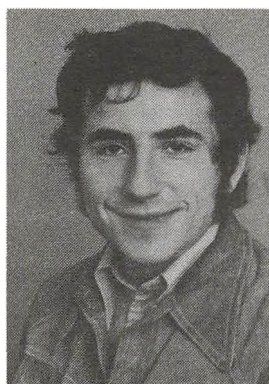
adj. Gerd Runa Christopher-
sen (Ru)
dansk, engelsk



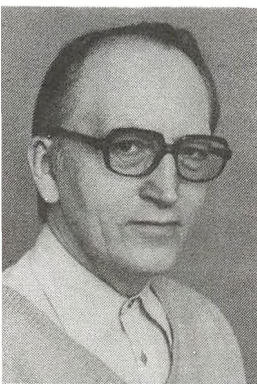
adj. Jørgen Damgaard (JD)
fysik, matematik



lkt. Ivar Goldman (IG)
fransk, latin



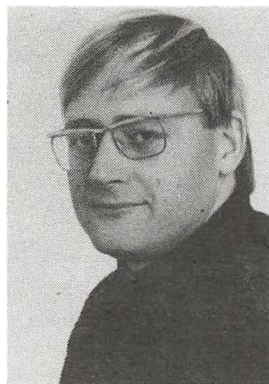
adj. Michael Habart (Ha)
musik, russisk



lkt. Erik Halkjær (EH)
matematik, fysik



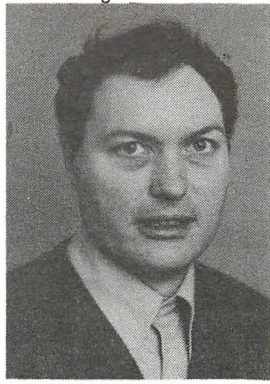
adj. Grethe Hestbech (GH)
biologi, gymnastik, erhvervs-
orientering



adj. Jens Hestbech (He)
dansk, religion



adj. Joan Høberg-Peteren (HP)
engelsk, fransk



adj. Aage Jørgensen (Jø)
biologi, geografi



adj. Lis Kornum (LK)
engelsk, fransk



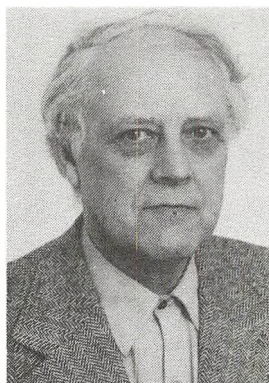
timel. Lars Kristensen (Kr)
historie



adj. Kirsten Mogensen (KM)
matematik



Ikt. Leif Mogensen (LM)
matematik



Ikt. Jon Monrad Møller (MM)
dansk, latin



adj. Helge Lykkegaard
Nielsen (Ly)
historie, engelsk, oldtids-
kundskab



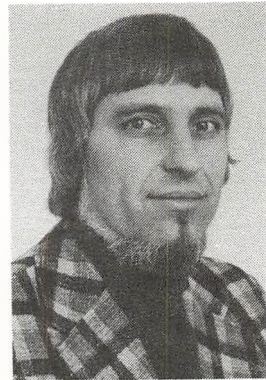
Ikt. Birthe Okholm (Oh)
fransk, tysk



adj. Birthe Olsen (Ol)
matematik, fysik, datalære



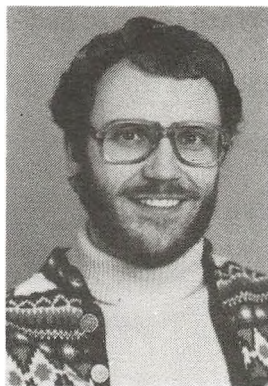
timel. Anette Palme (AP)
gymnastik



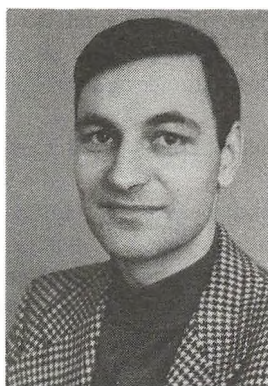
Ikt. Jens Pedersen (Pe)
dansk, gymnastik, filmkun-
skab



kt. Hans Priemé (Pr)
historie, geografi



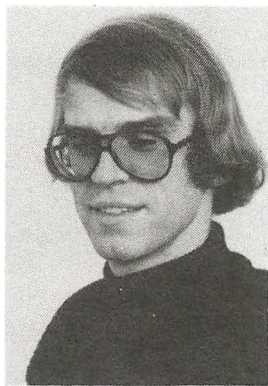
adj. Erling Rasmussen (Ra)
musik, gymnastik



adj. Ehrenfried Richter (ER)
matematik, fysik



kt. Kirsten Rickelt (Ri)
ysk, fransk



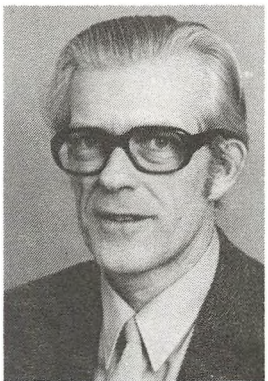
adj. Søren Riishøj (SR)
samfundsfag, religion, old-
tidskundskab



adj. Lise Svane-Mikkelsen (Sv)
engelsk, fransk, erhvervs-
orientering



adj. Inge Merete Svendén (IS)
fransk, oldtidskundskab



lkt. Ole Thygesen (OT)
matematik, fysik, kemi



adj. Janne Wandall (JW)
fransk, gymnastik

adj. Sven Svenningsen (SS)
fysik
(billede mangler).

Der forventes ansat 2-3 nye lærere ved skoleårets start. Desuden knyttes en række *lærer kandidater* til skolen for et halvt år ad gangen. Det er folk der har afsluttet deres studier og som skal høre på timer og selv planlægge og undervise i deres fag.

Sekretærer	Birthe Kroman Lissie Schack
Skolebetjent	Hother Damsgaard
Administrativ inspektion	Ivar Goldman Jens Pedersen
Formand og næstformand for lærerrådet	Jens Hestbech Birthe Olsen
Formand for skolenævnet	S.E. Lerdam