



# Danskernes Historie Online

Danske Slægtsforskeres Bibliotek

## Dette værk er downloadet fra Danskernes Historie Online

**Danskernes Historie Online** er Danmarks største digitaliseringsprojekt af litteratur inden for emner som personalhistorie, lokalhistorie og slægtsforskning. Biblioteket hører under den almennyttige forening Danske Slægtsforskere. Vi bevarer vores fælles kulturarv, digitaliserer den og stiller den til rådighed for alle interesserede.

### Støt Danskernes Historie Online - Bliv sponsor

Som sponsor i biblioteket opnår du en række fordele. Læs mere om fordele og sponsorat her: <https://slaegtsbibliotek.dk/sponsorat>

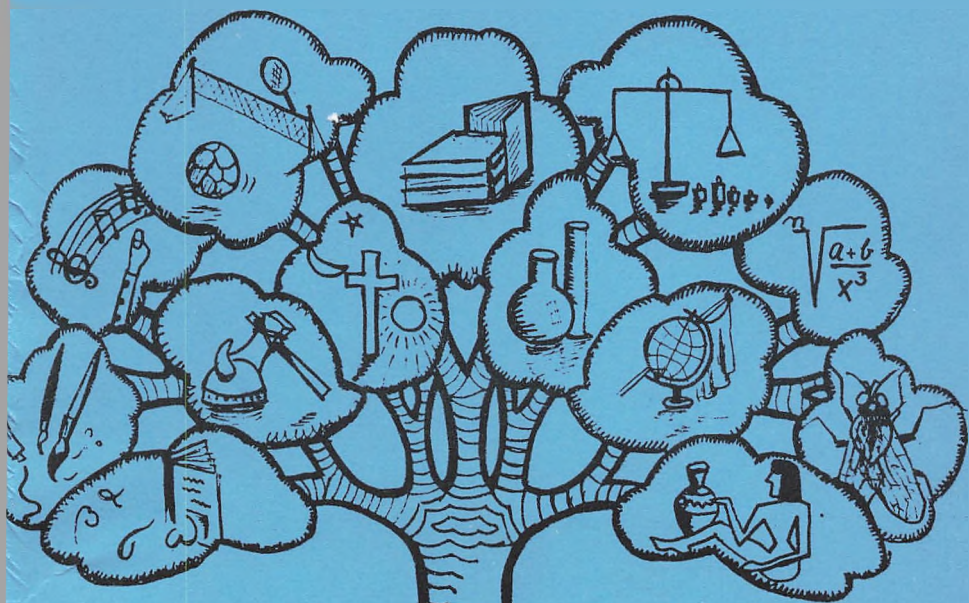
### Ophavsret

Biblioteket indeholder værker både med og uden ophavsret. For værker, som er omfattet af ophavsret, må PDF-filen kun benyttes til personligt brug.

### Links

Slægtsforskeres Bibliotek: <https://slaegtsbibliotek.dk>

Danske Slægtsforskere: <https://slaegt.dk>



FREDERICIA  
GYMNASIUM

Cg  
HF-KURSUS

1977

Velkommen !

Vi vil gerne med dette introduktionshæfte byde de nye elever og lærere velkommen til Fredericia Gymnasium og håber, at det vil gøre den første tid på skolen så problemfri som muligt, da det vil give jer svar på en del af de spørgsmål, der vil melde sig lige fra jeres første dag her på jeres nye arbejdsplads. Resten af spørgsmålene har du mulighed for at få svar på ved at udnytte resten af introduktionstilbuddene (se s.4) Læs hæftet grundigt igennem og tag det med hver dag i den første tid, da det indeholder oplysninger, som kan være dig til gavn efterhånden som problemerne dukker op.

Redaktionen

Lene Nielsen J.b

Lis Busk Andersen

# Indhold

Rektors velkomst.....	1
Introduktion.....	2
Praktiske oplysninger.....	6
Skolens elever.....	9
Lærerne.....	10
Mindeord.....	17
Skolenævnet.....	18
Valgmuligheder i gymnasiet.....	19
Valgmuligheder i HF.....	22
Ekskursioner.....	24
Biblioteket.....	26
Aktiviteter på skolen.....	27
Elevrådene.....	32
DGS.....	33
LAK.....	34
Sermo.....	35
Forum.....	36
Foreningsaktiviteter.....	37
Plan over skolen.....	4+5

# Rektors

# Velkomst

Kære nye elever!

Velkommen til Fredericia Gymnasium! Vi, der også var her i sidste skoleår, hilser jer og håber på godt samarbejde. Vi tror, at I er kommet til en skole, som I vil komme til at holde af. Erfaringen fortæller os dog, at starten i gymnasiet eller på HF-kursus kan blive vanskelig for nogle. Der er nye omgivelser for jer, nye lærere og nye klassekammerater. Der er ingen, der af gammel vane respekterer en, fordi man plejede at svare rigtigt - man skal til at gøre det igen! Man forbereder sig ekstra godt og synes måske alligevel, at man ikke helt forstår det. Man skal til at bygge hele sin position op fra grunden. Det kan gøre en sårbar, usikker, utilfreds.

I denne korte, men ofte lidt vanskelige overgangsperiode kan det være rart for jer at huske på, at I er velkomne - hver og en. Vi lærere er rede til at hjælpe jer, både når I er i flok og når I kommer enkeltvis, både i starten og i de mange normale arbejds måneder, der følger efter.

Frisk mod - god fornøjelse - velkommen til arbejde og til menneskeligt samvær.

Carl Jørgensen



# Introduktion

Nedenstående program er lavet for at lette de problemer, der opstår, når man skal begynde på en ny skole, både med de praktiske spørgsmål (hvor skal jeg være i næste time ?, hvad er Sermo ?, hvordan får man SU, buskort o.lign) og med de mere socialt betonedede problemer, der opstår ved at være blandt så mange fremmede mennesker.

Vi håber, vi gennem programmet kan være dig til hjælp, at du vil benytte dig af tilbuddene, og at du derigennem hurtigere vil komme til at føle dig hjemme på skolen.

## Mandag d. 8. august

1. Rektors velkomst i fællesarealet.
2. I følger jeres klasselærer til diktering af skema, og I bliver præsenteret for klassens onkel/tante, som er en ældre elev, der i de følgende dage vil orientere jer om skolen, og som vil svare jer på alle de spørgsmål, I stiller ham/hende.
3. Onklens/tantens første opgave består i at byde jer på en forfriskning i kantinen, hvor I vil blive orienteret om husets opbygning (hvor I skal have fransk, matematik o.s.v.) Onklen/tanten står til jeres disposition så længe I har spørgsmål.
4. Denne orientering efterfølges af en rundvisning på skolen, hvorefter I har fri.

De følgende dage vil der i fællesarealet være en "spørgebod", hvor I kan henvende jer om alt mellem himmel og jord. Tirsdag vil boden være åben i alle frikvartererne. Resten af ugen i spisefrikvarteret.

## Fredag d. 12. august

Kl. 9.50-11.30 i fællesarealet i kælderen.

Her vil der blive orienteret om forskellige praktiske spørgsmål af Rektor og administrationen, og desuden vil I blive præsenteret for elevrådene, Sermo, Forum og en række foreninger, der har aktiviteter på skolen.

I har nu været på skolen en uge og har forhåbentlig også stiftet bekendtskab med jeres nye klassekammerater og lærere, og vi håber, at det har givet jer blod på tanden til et festligt samvær fredag aften med en bid brød, en kop øl, spillemandsmusik, en svingom m.v.

Denne fest er specielt beregnet for de nye klasser, deres onkler/tanter og lærere.

Et næjere program for festen vil fremkomme senere.

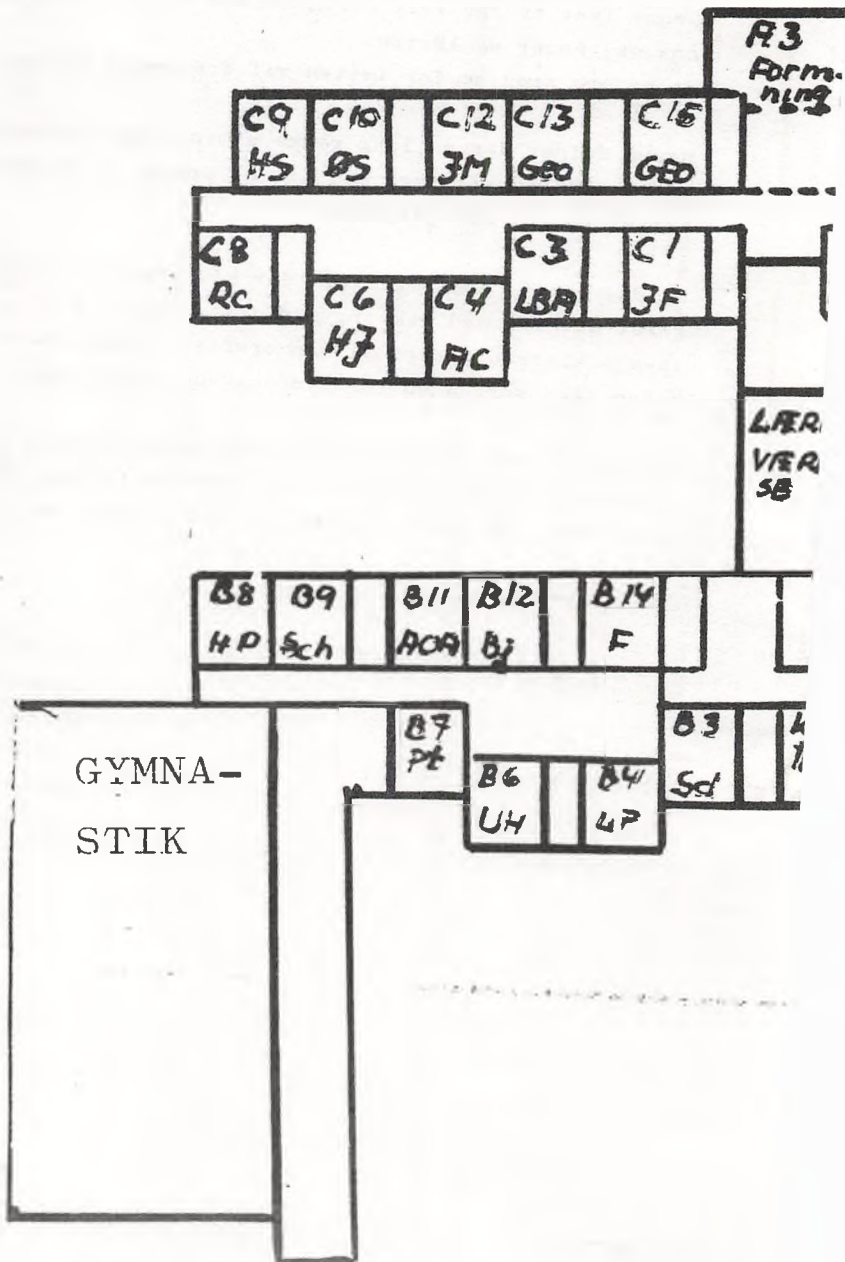
Herpå følger der en lang række almindelige skoledage, som vi håber, I selv vil være med til at præge, så skolen for os alle bliver en god arbejdsplads.

Mandag den 5. september vil der kl. 10.45-11.30 blive arrangeret et møde med rektor, administrationen m.fl., hvor endnu ikke afklarede spørgsmål kan drøftes. Denne dag vil spørgeboden igen være åben for nyopdagede problemer.

Ud over disse officielle orienteringsmuligheder er du naturligvis altid velkommen til at henvende dig til alle lærere og elever, hvis der er noget, du er i tvivl om.

God spørgelyst

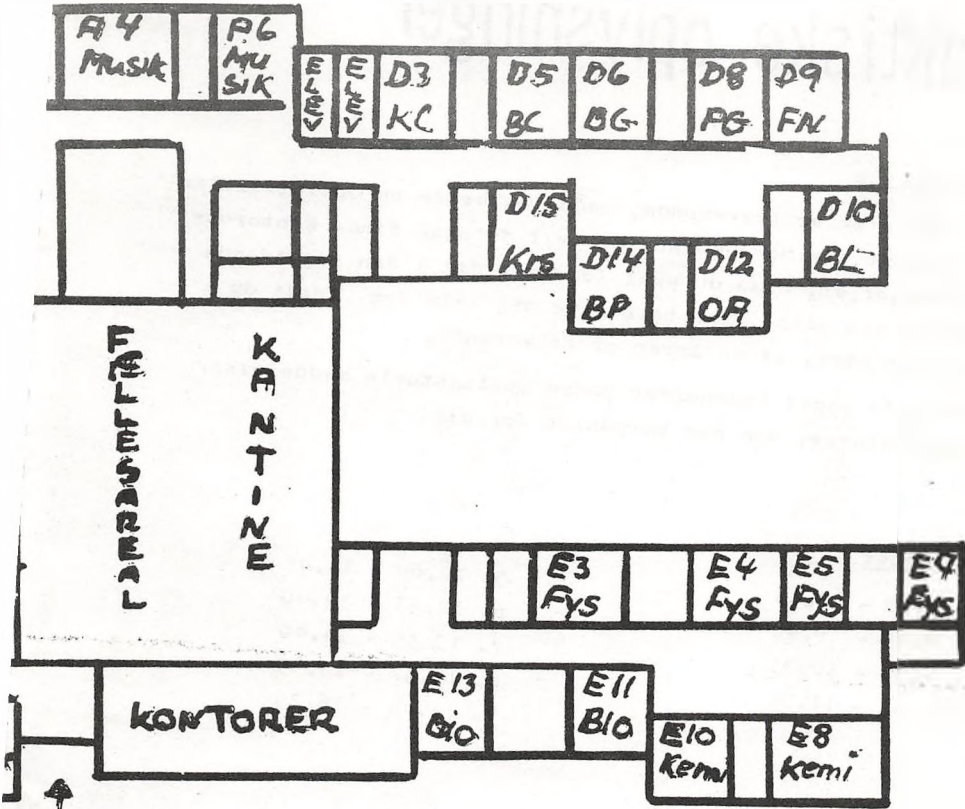
Britta Nielsen 3.z  
Lene Nielsen 3.b  
Søren Rix 2.r  
Lis Busk Andersen  
Marie Fink Nielsen  
Ove Korsgaard





DTA GYMNASIUM

IDGANG



HOVEDINDGANG

STUEPLAN

# Praktiske oplysninger

## Opslagstavle

Hvis en lærer er fraværende, meddeles dette på opslagstavlen til venstre for hoveddøren. Her vil du også finde kontorets oplysninger om, hvad du skal foretage dig i den pågældende time. Du kan altså ikke bare give dig selv fri, fordi du i huset har hørt, at en lærer er fraværende.

I det hele taget indeholder denne opslagstavle meddelelser og oplysninger, som har betydning for dig.

## Ringetider

- |                  |                  |
|------------------|------------------|
| 1. 8.00 - 8.45   | 5. 12.00 - 12.45 |
| 2. 8.55 - 9.40   | 6. 12.55 - 13.40 |
| 3. 9.50 - 10.35  | 7. 13.55 - 14.40 |
| 4. 10.45 - 11.30 | 8. 14.50 - 15.35 |
|                  | 9. 15.40 - 16.25 |

## Ordensregler

Skolens ordensregler fastlægges i samarbejdsudvalget, dette har efter en stemmingsundersøgelse vedrørende rygning vedtaget at indføre rygeforbud i alle fløjene. I spisefrikvarteret er det forbudt at ryge i fællesareal og kantine, eventuelle rygere henvises til kælderen. For at slolen kan bevares i sin nuværende pæne stand, opfordres alle til fortsat at behandle lokaler og inventar med nænsomhed og ansvarsfølelse.

### Morgensamling

Tre gange om ugen holdes morgensamling i fællesarealet i frikvarteret 9.40-9.50.

På disse samlinger gives der meddelelser fra rektor, kontoret, Sermo, elevråd og de faglige organisationer(D.G.S. og LAK).

Men i øvrigt er alle elever på skolen velkommen til at tage ordet om emner og arrangementer, der kan have almen interesse.

### Fraværelse

Der er principielt for HF som gymnasiet ingen forskel på lovligt og ulovligt fravær. For din egen skyld skal du efter at have haft en eller flere fraværelsestimer eller -dage på kontoret udfylde en attest (de ligger på bordet), hvorpå du skriver dato og klokkeslet samt årsagen til fraværet. Har du haft påfaldende meget fravær på bestemte tidspunkter, er det rart at have en dokumentation for, at dette virkelig var af hensyn til det brækkede ben el. lign. Du bør aflevere disse attester umiddelbart efter ophøret af dit fravær, så de kan være til stede, når administrationen gennemgår fravær.

Det er pligt at aflevere skriftlige opgaver, hvorfor manglende aflevering af disse i yderste konsekvens kan medføre bortvisning.

### Om undervisningsmaterialer med mere

Skolen udleverer gratis til eleverne hæfter, bøger o. a. undervisningsmidler. Dette sker fortrinsvis ved skoleårets begyndelse, men også i mindre omfang i skoleårets løb.

At bøgerne er gratis indebærer:

1. At man skal behandle dem hensynsfuldt i enhver henseende. Således skal man ved modtagelsen binde dem ind, og det er forbudt at skrive i dem.
2. At man skal aflevere dem igen. Beskadigede og manglende bøger vil man blive afkrævet betaling for.

Det har indtil nu været muligt at sælge brugte bøger til eleverne til væsentligt reduceret pris, hvilket er en praksis, som skolen håber og forventer at kunne fortsætte. Dette salg sker på det tidspunkt, hvor vedkommende bøger indkræves af skolen, ikke løbende.

Ved problemer eller spørgsmål angående undervisningsmateriel henvender man sig i kontortiden på administrativ inspektorkontor.

Om andre praktiske problemer af forskellig art henvender man sig på skolens kontor, hvor en af de tre kontordamer vil være behjælpelig med løsningen. Disse tre kontordamer er:



Eva Uldahl



Inge Højgaard



Karen Dalegaard

# Skolens elever

Elev- og klasseoplysninger pr. 1. september 1976.

klassetrin	antal klasser	elevantal pr. klassetrin
1 HF	3	80
2 HF	3	68
total HF	6	148
1 s	3	69
1 m	4	96
total 1 g	7	165
grentrin	antal grenhold	elevantal pr. grentrin
2 sN	3	52
2 sF	1	24
2 sK	1	8
2 mF	4	59
2 mN	1	21
total 2 g	10	164
3 sN	2	45
3 sK	1	8
3 mF	3	50
3 mN	2	37
total 3 g	8	140

Skolen i alt : 593 elever.

# Lærerne

1. ABA lektor Agnete Behrndt Andersen (biologi)
2. An faglærer Annelise Andersen (gymnastik)
3. AOA lektor Arlette Andersen (fransk)
4. ELA adjunkt Erik Langer Andersen (historie, geografi)
5. BA lektor Hans Behrndt Andersen (biologi, geografi)
6. LBA adjunkt Lis Busk Andersen (historie, religion)
7. OA lektor Ole Andersen (dansk, fransk)
8. HA adjunkt Chr. Holst Andresen (matematik, fysik)
9. BB adjunkt Berge Bagger (geografi, historie)
10. Bj adjunkt Birgit Bjulver (fransk, dansk)
11. BC adjunkt Bente Christensen (matematik)
12. KC adjunkt Kjeld Christensen (matematik)
13. AC adjunkt Asger Christiansen (historie, samfundsfag)
14. FN adjunkt Marie Fink-Nielsen (dansk, engelsk)
15. F adjunkt Erling Foss (græsk, oldtidskundskab, engelsk)
16. DF adjunkt Dorte Funding (kemi, fysik)
17. JF adjunkt Jeanne Fürstenheim (dansk, fransk)
18. BG lektor Bodil Gemal (dansk, latin, oldtidskundskab)
19. PG lektor Peter Gemal (dansk, latin, oldtidskundskab)
20. UH lektor Ulla Hansen (tysk)
21. EJ faglærer Edith Jacobsen (formning)
22. R rektor Carl Jørgensen (historie)
23. HJ studielektor Otto Herskind Jørgensen (historie, religion, oldtidskundskab)
24. Krs studielektor Ove Korsgaard (dansk, tysk)
25. JL cand. scient. Jens Ole Larsen (matematik)
26. BL adjunkt Bjarne Bangsgaard Laursen (dansk, tysk)
27. WM lektor S. Worm Madsen (matematik, fysik, kemi)
28. Ma adjunkt Jens Jørgen Mahler (matematik, fysik)
29. JM adjunkt Jørgen Møller (historie, engelsk, oldtidsk.)
30. LO adjunkt Peter Lykke Olesen (dansk, engelsk)
31. RP adjunkt Carl-Johan Rømer Pedersen (dansk, engelsk)
32. HP adjunkt Ole Hjelund Pedersen (tysk, fransk)
33. Pt adjunkt Leif Petersen (engelsk, gymnastik)
34. BP adjunkt Niels Ole Berg Petersen (dansk, tysk)
35. EP adjunkt Elisabeth Poulsen (engelsk, religion)
36. LP adjunkt Lis Poulsen (tysk, latin, oldtidskundskab)
37. KP adjunkt Ove Kjær Poulsen (fysik, kemi)
38. Rs adjunkt Poul Rasmussen (samfundsfag, gymnastik)
39. TR adjunkt Thorkild Rasmussen (musik, historie)

- 40. Ro     adjunkt Thorkild Rose (matematik)
- 41. Ry     lektor Bjarne Rydahl (fysik)
- 42. Sd     lektor Inga Sadderup (engelsk)
- 43. Sch    studielektor Holger Schelde (engelsk, fransk)
- 44. HS     adjunkt Hanne Schultz (matematik)
- 45. KA     faglærer Ruth Thomsen (gymnastik)
- 46. Øs     adjunkt Yvonne Øster (historie, engelsk, psykologi)

Lektor Jørgen Pedersen tager ved dette skoleårs slutning sin afsked efter 37 års virke ved skolen. Jørgen Pedersens fag har været gymnastik og naturfag.

Jørgen Pedersen er en af de lærere alle gamle elever vil huske. Selv begejstret for sine fag formåede han både at sætte elever igang og at opmuntre dem til at yde deres bedste. Hans organisationstalent er kommet frem ved sportsarrangementer og ved indøvelse af den stilfulde lanciers, skolen er så stolt af. Hans stadige "optræden" i Sermo-revyerne (ost, erfaring og pigsko) er et udtryk for hans store popularitet. Jørgen Pedersen har været en god kollega. Uuhøjtidelig og kammeratlig hjælp han unge kolleger til hurtigt at falde til på skolen. Hans ligevægtighed, taktfuldhed og gode humør har bidraget til en god stemning på lærerværelset.

Skolen håber at kunne bevare de gode traditioner Jørgen Pedersen har været med til at opretholde og udbygge. Vi håber at kunne holde ham fast på løftet om fortsat virke som lanciersinstruktør.

OA, Sch, HJ





-1-



-2-



-3-



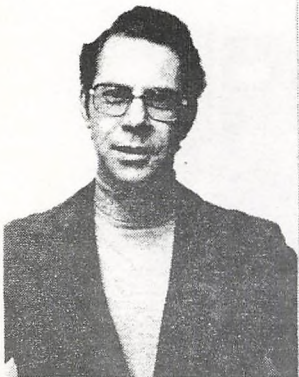
-4-



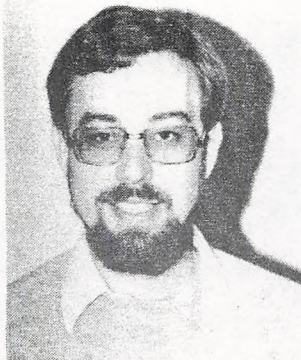
-5-



-6-



-7-



-8-



-9-

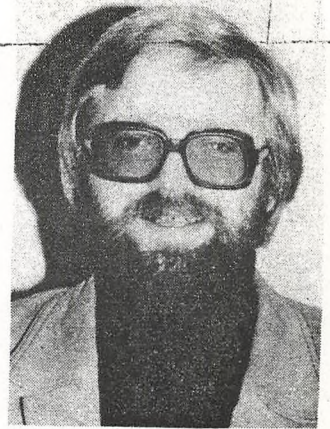




-10-



-11-



-12-



-13-



-14-



-15-



-16-



-17-



-18- 13



-19-



-20-



-21-



-23-



-24-



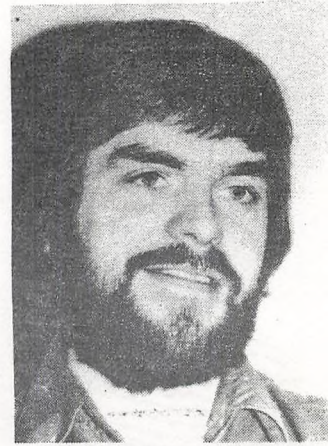
-25-



14 -26-



-27-



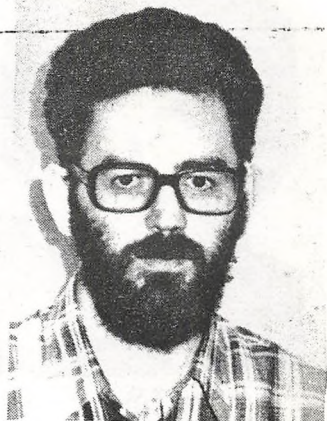
-28-



-29-



-30-



-31-



-32-



-33-



-34-



-35-



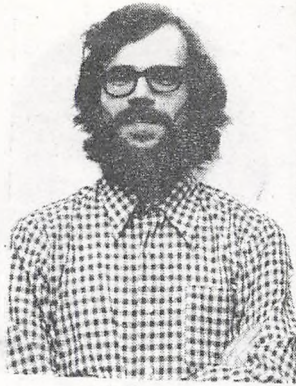
-36-



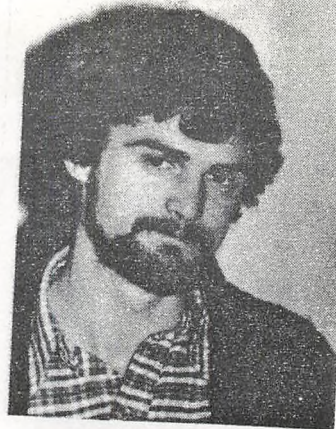
-37- 15



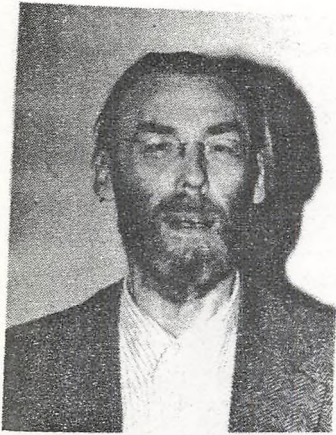
-38-



-39-



-40-



-41-



-42-



-43-



-44-



-45-



-46-

# Mindeord

Lektor Peter Tilgaard døde d. 18. 10. 1976.

Tilgaard blev pensioneret i 1968, men fortsatte undervisningen som timelærer lige til 1975. Hans stærke personlighed, uselviske interesse for eleverne og hans etiske holdning til lærerkaldet gjorde indtryk på både elever og kolleger. I perioder varetog han alene al religionsundervisning i gymnasiet uden nogensinde at forfalde til rutine og jaskeri. På sjælden måde forenede han kompromisløshed med venlig hjælpsomhed.

Med samme respekt mindes gymnasiet lektor Vagn Andersen, der døde d. 30. 9. 1976. Han havde undervist i fysik og matematik - i de sidste år alene i matematik - siden han som ganske ung kom til Fredericia i 1939. Hans facon var på en gang venlig og barsk. Ved sin kompetente undervisning, sit veloplagte engagement i skolens liv fra morgensang til aftenfest og sin personlige beskedenhed vandt han både en næsten kammeratlig popularitet og en stor respekt hos generationer af elever. Hans humor og usentimentale kærlighed til skolen gjorde ham også til en meget afholdt kollega.

HJ

Den 23. oktober 1976 døde skolens pedel, Carl Winther, i en alder af 69 år, kort før han ville være gået af. I det sidste par år havde han været syg og træt og plaget af tunge personlige sorger, men hans pligtfølelse over for arbejdet var så stærk, at der skulle en hjerneblødning og en lammelse til for at få ham til at holde op.

Winther kom til Fredericia Gymnasium fra Slesviggades Skole og nåede ikke at være hos i ret mange år. Vi lærte ham hurtigt at kende som en dygtig, flittig og hjælpsom mand, respekteret af lærere og elever, hyggelig ved selskabelige sammenkomster, men med et undertiden barsk og kantet væsen; under denne skal var der et blødt gemyt, som han ikke altid kunne skjule. Vi som mener at være kommet ret tæt på ham, satte stor pris på ham som menneske og medarbejder, og vi vil ikke glemme ham.

# Skolenævnet

Skolenævnets medlemmer 1976-77 :

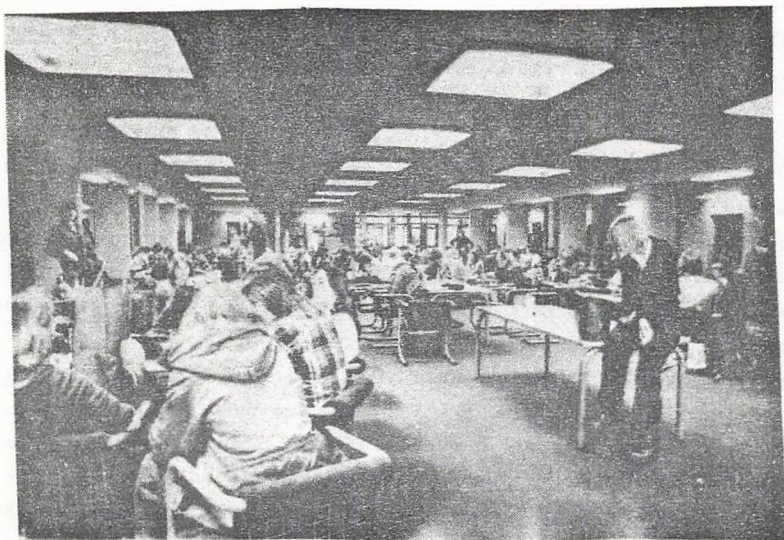
Amtsrådsmedlem Svend Christensen, Fru Jyttesvej 5,  
6000 Kolding, tlf. (05) 52 77 94.

Amtsrådsmedlem Egon Nyegaard, Stationsvej 27,  
Pjedsted, 7000 Fredericia, tlf. (05) 95 41 88.

Amtsrådsmedlem Peer Skov Thulesen, Lillebjerre,  
8764 Åle, tlf. (05) 64 74 11.

Fru Inge Eriksen, Strevelinsvej 83, Erritsø,  
7000 Fredericia, tlf. (05) 95 20 03.

Fru Karen Mai, Bakkehuset, Fædriftvej, Hvidbjerg,  
7080 Børkop, tlf. (05) 95 72 48.



# Valgmuligheder i Gymnasiet

Inden du møder i gymnasiet, har du valgt, om du vil gå i sproglig eller matematisk linie.

I 1.g vil undervisningen i næsten alle fag foregå samlet for hele klasser, men i 2.g og 3.g vil hver linie blive delt op i flere grene. Det er dog forudsætningen for oprettelsen af en gren, at der melder sig mindst 7, samt at der er lærere til at undervise i det enkelte fag.

Senest 1. april næste år skal du derfor vælge, hvilken gren du ønsker. Inden dette valg vil eleverne på forskellig måde blive orienteret om de forskellige grene, hvorledes undervisningen er, og hvilken betydning valget har for et fremtidigt erhvervsvalg. Denne orientering vil dels finde sted i de enkelte klasser med læreren i erhvervsorientering, dels på et fællesmøde, hvor også forældre er indbudt. Endvidere vil hver elev få udleveret hæftet "Grenvalget". Det må i denne forbindelse tilføjes, at en student ved suppleringskursus altid senere har mulighed for at supplere sin uddannelse i enkelte fag, så han/hun kan blive adgangsberettiget til en videregående uddannelse, selv om den gren eller linie, man har valgt, ikke umiddelbart giver adgang.

Den væsentligste betingelse for at vælge rigtigt er imidlertid nok, at du i løbet af 1.g finder ud af, hvilke fag der særligt interesserer dig, samt evt. hvilke fag du har særligt let eller svært ved.

For alle gymnasieklasser gælder det, at eleverne kan vælge, om de i 2. og 3.g vil have formning/kunstforståelse eller sang/musik. For begge fags vedkommende drejer det sig i 2.g om 2 timer, og i 3.g om 1 time ugentlig.

For at du kan få et indtryk af, hvori den væsentligste forskel mellem grenene består, vil det specielle for hver gren i det følgende blive gennemgået i hovedtrækkene.

## Sproglig linie

Nysproglig gren fortsætter stort set som den undervisning, du har fået i 1.g med hovedvægten lagt på tysk og engelsk (fransk er fælles for alle grene). Geografi afsluttes efter 1.g. Matematik (gælder alle sproglige), latin og oldtidskund -

skab afsluttes efter 2.g, mens man i 3.g på alle grene får biologi.-Skriftlig studentereksamen omfatter dansk, tysk og engelsk. Med hensyn til mundtlig eksamen gælder det for alle linier og grene, at det afgøres lige før studentereksamen, hvilke fag man skal op i.

Klassisk-sproglig gren giver en meget omfattende undervisning i latin og græsk med oldtidskundskab, mens engelsk og tysk falder væk. I de øvrige fag har man samme undervisning som de nysproglige. Skriftlig eksamen omfatter dansk samt oversættelse fra latin til dansk. Mundtlig eksamen omfatter et fag mere på klassisk-sproglig end på gymnasiets øvrige grene, fordi der er et fag mindre til skriftlig eksamen.

Samfundsaglig gren har samfundsfag og geografi som de centrale fag, mens latin falder væk. Desuden fortsætter man i 2.g med kun ét af hovedsprogene, d.v.s. enten engelsk (reduceret noget i forhold til nysproglig gren) eller tysk (som nysproglig gren). Skriftlig studentereksamen omfatter dansk, engelsk eller tysk samt 2 prøver i samfundsfag. (Prøven i geografi er mundtlig).

For alle grene gælder det, at karaktererne for de fag, der afsluttes med eksamen inden 3.g overføres til studentereksamensbeviset. Er engelsk, tysk eller latin faldet væk efter 1.g (gælder klassisk-sproglige og samfundssproglige) overføres årskarakteren fra 1.g til studentereksamensbeviset.

#### Matematisk linie

Matematisk-fysisk gren lægger, som navnet siger, stor vægt på matematik og fysik. Geografi, kemi og for alle grene oldtidskundskab, afsluttes efter 2.g. Biologi læses kun i 3.g. Skriftlig eksamen omfatter 1 prøve i dansk, 2 prøver i matematik og 1 i fysik.

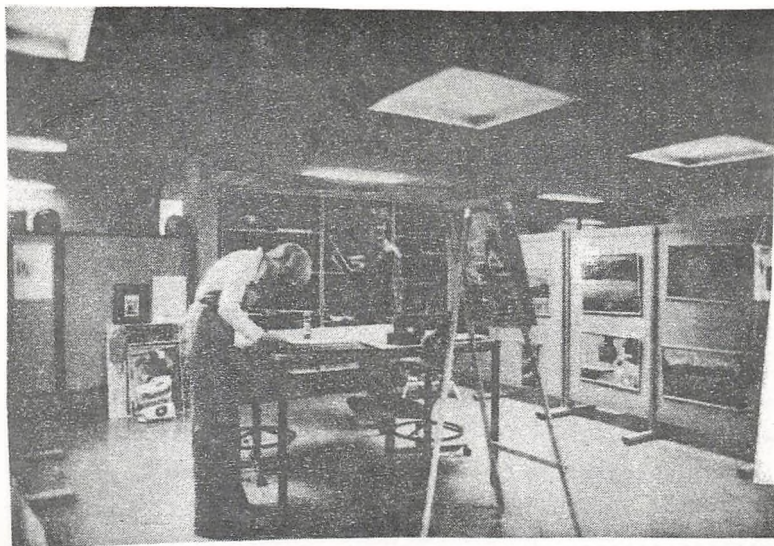
Naturfaglig (biologisk) gren har færre timer i matematik og fysik og så til gengæld geografi og biologi med biokemi i både 2. og 3.g. Skriftlig eksamen omfatter 1 prøve i dansk, 1 prøve i matematik og 2 prøver i biologi.

Samfundsfaglig gren har som specialfag samfundsfag samt i et vist omfang geografi. Til gengæld reduceres timerne i matematik og fysik som på naturfaglig gren og der undervises kun i kemi én ugentlig time i 2.g mod 3 på de andre grene. Skriftlig eksamen omfatter én prøve i dansk og én i matematik samt 2 i samfundsfag.



Der gives mulighed for at oprette forsøgsgrene, såsom fransk-sproglig, engelsk-matematisk m.fl. En betingelse er dog, at forsøgsgrenene ikke økonomisk bryder de rammer, der er lagt for skolen. Endvidere skal mindst 16 elever udtrykke ønske om at få oprettet en sådan gren, og de fornødne lærerkræfter skal forefindes på skolen.

Deltagelse i legemsøvelser/idræt er obligatorisk for alle skolens elever. Man kan efter skriftlig anmodning fra hjemmet - for elever, der er fyldt 18 år eller har indgået ægteskab, fra eleven selv - fritages helt eller delvis for en uge ad gangen, dog højst i 4 sammenhængende uger. Fritagelse ud over 4 uger kan kun tilstås efter fremlæggelse af lægeattest.



# Valgmuligheder i HF

HF bygger som bekendt på tilvalgsprincippet. Det vil sige, at man har nogle såkaldte fællesfag, som alle skal have, mens man så desuden skal vælge et vist antal tilvalgsfag for at få en fuld HF-eksamen. I det følgende skema over fagene vil det ses, at nogle fag kun findes som tilvalgsfag, mens andre tilvalgsfag består i en udvidelse af timetallet for et fællesfag.

FÆLLESFAG	Ugentlige timer			
	1.sem.	2.sem.	3.sem.	4.sem.
Dansk.....	3	3	4	4
Religion.....	0	0	3	3
Historie.....	3	3	3	3
Biologi.....	3	2	0	0
Geografi.....	3	2	0	0
Matematik.....	5	5	0	0
Engelsk.....	4	3	4	4
Tysk.....	3	3	0	0
Samfundsfag.....	2	2	0	0
Musik/formning...	2	2	0	0
Idræt.....	2	2	0	0
TILVALGSFAG				
Biologi.....	0	0	4	4
Matematik.....	0	0	6	6
Engelsk.....	0	1	3	3
Tysk.....	0	0	5	5
Samfundsfag.....	0	0	3	3
Musik.....	0	0	4	4
Formning.....	0	0	4	4
Idræt.....	0	0	4	4
3. fremmedsprog..	0	3	6	5
Fysik.....	0	3	6	5
Kemi.....	0	0	5	5
Psykologi.....	0	0	3	3

Tilvalgsfagenes pointstal er:

udvidet biologi.....8	udvidet formning.....8
udvidet matematik.....12	udvidet idræt.....8
udvidet engelsk.....7	3.fremmedsprog (fransk)..11
udvidet tysk.....10	fysik.....14
udvidet samfundsfag.....6	kemi.....10
udvidet musik.....8	psykologi.....6

Udover tilvalgsfagene gives der mulighed for kursus førende frem til den lille latinprøve. Dette kursus giver ikke tilvalgspoints.

Det første valg, som man skal foretage allerede inden kurssets begyndelse er, om man ønsker musik eller formning som fællesfag. Man kan kun fortsætte på tilvalgsniveau i det af de to fag, som man har valgt som fællesfag.

Som man sikkert ved, skal man have mindst 20 point i tilvalgsfag. Disse points skal man blot have samlet sig i løbet af hele kurset. Det vil sige, at man ikke nødvendigvis skal have valgt tilvalgsfag i 2. semester, men evt. kan vente til 3. semester og så alligevel nå at få points nok. Det er naturligtvis også muligt at vælge flere tilvalgsfag end de "tvungne". Dette må afhænge af, hvor meget man kan magte, og hvilke fag man har brug for ved en videregående uddannelse, idet de forskellige uddannelsesinstitutioner jo af og til kræver bestemte tilvalg. Der gøres opmærksom på, at tilmeldingen til et tilvalg er bindende, selvom man har points nok i de øvrige tilvalgsfag.

Der vil både i 1. semester og 2. semester blive orientering om tilvalgsmulighederne i følgende semester og deres betydning for senere studievalg, ligesom lærerne i de enkelte fag vil orientere om fagenes indhold.

Det skal dog til sidst bemærkes, at tilvalgshold kun kan oprettes, hvis der melder sig et tilstrækkeligt antal interesserede (mindst 7) og der er lærere til at undervise i det pågældende fag. Der er en reel risiko for, at enkelte fag ikke kan samle tilslutning nok.

# Ekskursioner

## Uddrag af regler for ekskursioner og skolerejser for gymnasiet

Der skelnes mellem skolerejser og ekskursioner. Rejser, som ikke har undervisningsrelevans, er skolerejser. Disse skal foretages uden for skoletiden, og der kan ikke gives økonomisk støtte.

Til en- og todages ekskursioner, som betales fuldt ud af skolen, er der mødepligt. Flerdagesekskursioner er ikke obligatoriske, men kan kun gennemføres, hvis alle elever i undervisningsenheden er villige til at deltage. Elever, som på grund af særlige årsager ikke kan deltage, må selvstændigt indhente det forsømte, eller skal af læreren pålægges et særpensum.

Alle fag har lige ret til ekskursioner. Klasserne har ikke krav på ekskursioner.

Med mindre ganske særlige forhold gør sig gældende, skal alle flerdagesekskursioner (3 dage eller mere) foretages i 2.g.

Der kan gives tilskud til ekskursioner. Principielt bør eleverne ikke betale for en- og todagesekskursioner. Hvis elevbetaling til flerdagesekskursioner er nødvendig, skal følgende retningslinier følges:

Elevtilskud tilstræbes holdt under 500 kr., og ekskursioner skal planlægges senest tre måneder før afrejsen, d.v.s. omkring 15. september.

I det forløbne skoleår har der været arrangeret følgende ekskursioner :

oktober 76 : 1.a på cykeltur i Fredericias omegn med historisk/geografisk sigte. AC og BB.

" : 3.xzN. Ekskursion til Himmerland. I faget geografi gennemførtes en udbytterig, men anstrengende 4 dages cykeltur i Himmerland; udtur og hjemtur dog pr. tog. Turens vigtigste formål var at styrke kendskabet til en regions naturgeografi, befolkningsforhold og moderne planlægning. Eleverne stod selv for madlavning, og overnatning fandt sted i sommerhuse og fodboldklubhuse. BB.

" : 1.b og 1.c var med BA på tur til Vejle og Elbodalen i geografi.

november 76 : 3.y og 3.u med TR og ELA på historisk/geografisk ekskursion til Middelfart-Odense. Der var bl.a. besøg på Odense Universitet, hvor vi så en udstilling om bymiljø.

december 76 :2.a på ekskursion til London. Hele efteråret havde klassen arbejdet med Englands historie 1750-1850, og turens formål var at supplere denne undervisning med besøg på bl.a. Science Museum og ved selvsyn at opleve industrialismens bymiljø, nogle af det engelske samfunds institutioner m.v. LBA og Bj.

" :Fra d.13/12 til d. 20/12 1976 var 2.b og 2.x med FN, HP og BP på ekskursion til Berlin. Turen var et led i klassernes historieundervisning, og formålet med turen var at konfrontere eleverne med Berlin-problemet. Vi boede i Vest-Berlin, men der var arrangeret busrundture både i Vest- og Øst-Berlin, således at vi havde mulighed for at få et indtryk af de to bydele samt opleve forskellige politiske systemer.

Vi besigtigede i Vest-Berlin Olympiastadion, Plötzensee og Reichstag, i øst det russiske krigsmindesmærke, Brandenburger Tor og Pergamon.

Senere blev der foretaget en heldagstur til Potsdam, hvor vi så Sans Souci og Cecilienhof. Men der var naturligvis også mulighed for at opleve Berlin på egen hånd !

december 76 :2.c på ekskursion til Athen, hvor vi besøgte en lang række oldtidsminder og museer. Endvidere var vi på en dagstur med tog til Pelopones med Mykene som mål. AC.

" 2.u var den 11.-18. december 1976 på ekskursion til Paris med AOA og OA. Emnet for ekskursionen var Paris' bygeografi. Forberedelsen blev foretaget ved samarbejde mellem fagene geografi (BB) og fransk (OA). Formålet med opholdet i Paris var ved institutions- og museumsbesøg og især ved byvandring at anskueliggøre, hvad eleverne havde studeret i skolen. De besøgte forskellige kvarterer, både de ældre og de moderne endvidere en af de helt nye byer i Paris' omegn (Créteil). Det forsøgte på stederne at diskutere ideerne bag de forskellige former for byplanlægning, f.eks. enevælde (Louvre, Jardin des Tuileries) og funktionalisme (det nye Montparnasse-kvarter, la Défense).

- " 2.y med ELA på geografisk ekskursion til Holland. Turen formål var at studere de emner, som klassen havde beskæftiget sig med i timerne forud for ekskursionen. Turen forløb planmæssigt.
- " 2.z Ekskursion til London. Som et led i undervisningen i bygeografi blev der foretaget en afsluttende ekskursion til London med fly fra Kastrup. Alle ekskursionsdage blev tilbragt i denne by, bortset fra en éndagstur til Oxford.
- marts 77 : 2.y på historisk vandretur i Slesviqsområdet (Danevirke-anlægene, runesten, Hedeby og Gøttrup Slot) med overnatning på Hiort-Lorenzen-skolen i Schleswig. AC.
- april 77 : 1.q med ELA på kvartærgeologisk/historisk ekskursion i Østjylland. Om lørdagen besøgte geologisk/historisk interessante steder på ruten Fredericia-Århus. Søndagen koncentrerede sig om Århus by.
- april 77 : 3.a ekskursion til København. En historisk/samfundsfaglig ekskursion med hovedvægt på museumsbesøg, Folketinget og Iristaden Christiania. Overnatning i en kælder på Niels Steensens Gymnasium. AB.
- maj 77 : 1.a ekskursion til Ribe og Rømo. Med hovedvægt på naturgeografi og historisk geografi blev der på en af årets første sommerlige dage foretaget en ekskursion med bus til ovennævnte lokaliteter.

## Biblioteket

Det er nu lykkedes at få samlet næsten alle skolens bøger i et sammenhængende lokale. De godt 15.000 bind er opstillet efter decimalsystemet (se tegning).

I dette system har alle tænkelige emner sit private nummer, opdelt efter hovedgrupper, f. eks:

Historie	90
- , Danmarks	96
- - , 20. årh.	96.7
- - - , 1940-45	96.71

Bøgerne er registrerede alfabatisk efter såvel forfatter som titel, samt efter decimalnummer - ved at slå efter i decimal-kartoteket kan man altså undersøge, hvilke bøger der findes i skolens bibliotek vedrørende et eller andet emne.

Lån kan kun foregå i tidsrummet 11.30-12.00, hvor der vil være registrering af lån. I er naturligvis velkommen til at benytte biblioteket udenfor ovennævnte periode, men bøgerne må ikke fjernes fra biblioteket.

Lånetiden bør normalt ikke være over en måned.

AC

# Aktiviteter på skolen

## Studiedage

Efter flere måneders forberedelse - teoretisk som praktisk - lykkedes det at få godkendt og gennemført et alternativt studieprojekt på Fredericia Gymnasium. Både lærere og elever havde været med til at forberede dette 3-dages studieprojekt, der bestod af 3 dages skema-fri undervisning, hvor vi under 6 forskellige delemler med hovedemnet "vækst" forsøgte at arbejde sammen på tværs af klasserne og deres faglærere. Delemlerne var befolkningstilvækst, fødevarerproduktion, industrialisering, ressourceforbrug og diverse. Disse var igen opdelt i mere end 50 forskellige emnegrupper som fx. : Marx contra Malthus, analyser af forskellige modeller for u-landenes industrialisering, alternative energiformer (forsøg med bygning af en vindmølle), luftforurening i Fredericia, den nye økonomiske verdensorden, sprogforurening etc.

Vi arbejdede i grupper det meste af skoledagen - kun afbrudt af et dagligt fællesarrangement, hvor vi hørte på følgende foredrag : Peter Neersø om u-landproblemer, Sigfred Christiansen om alternativ energi, Kurt Bang Christensen om atomkraft.

Grupperne afleverede deres resultater enten som plancher eller rapporter, der senere blev offentliggjort for skolens elever og lærere.

En senere rundspørge blandt eleverne og lærerne viste, at størsteparten syntes, det havde været et godt arrangement, og at det burde gentages.

Der blev også ved et møde foretaget en evaluering af studiedagene, hvor forbedringer til et eventuelt lignende fremtidigt projekt blev foreslået. Evalueringen viste ligesom rundspørgeundersøgelsen, at langt de fleste grupper mente, at det faglige og sociale udbytte havde været stort og at en gentagelse af projektet var ønskelig.

lene 3.b

#### Teaterarrangementer

- 18/11 76 100 elever deltog i teatertur til Odense, hvor vi så Anouilh's "Antigone", som Odense Teater opførte på Rosengårdsskolen.  
Arrangør: BL
- 18/1 77 50 elever besøgte Odense Teaters skuespillerskole. 2.årseleverne opførte Kent Anderssons "Her bor de gale", og efter forestillingen diskuterede vi forestillingen og stykket med dem.  
Arrangør: BL
- 4-6/2 77 3b på teaterekскурSION til København:  
Besøg på Teaterhistorisk Museum i det gamle hofteater på Christiansborg, hvor Klaus Neiiendam viste rundt og fortalte om teatrets historie.  
Arthur Miller "Heksejagt" på Gladsaxe Teater.  
Besøg på Statens Museum for Kunst. Foredrag om Fynsmalerne.  
Vor Frelser Kirke og Christianskirken på Christianshavn, derefter tur gennem Christiania.  
Flemming Flindts opsætning af "De tre Musketerer" på Det kgl. Teaters gamle scene.  
Arrangør: BL
- 13/4 77 Ca. 40 elever deltog i teatertur til Odense.  
Schiller "Don Carlos".  
Arrangør: BL



## Frisport

Udover de obligatoriske timer i gymnastik vil der blive mulighed for at dyrke frivillig idræt på skolen. I det forløbne år har der været atletik, badminton, basketball, rytmisk gymnastik, volleyball, håndbold og fodbold, og hvis interessen er stor nok, d.v.s. mindst 10 elever pr. idrætsgren, vil der igen blive oprettet hold i frisport, såfremt der er gymnastiklærere til rådighed i de timer, salen er ledig. Der gøres opmærksom på, at salen ikke må benyttes, hvis der ikke er en lærer tilstede. Med hensyn til badminton gøres der opmærksom på, at eleverne selv må medbringe ketchere og bolde.

Skolen plejer at deltage i de stævner, vi bliver inviteret til, og i det forløbne år har vi deltaget i gymnasieskolernes landsturnering i atletik, håndbold, basketball og volleyball, og det vil vi gøre igen, hvis interessen viser sig at være stor nok.

Opslag om tilmelding kommer umiddelbart efter skoleårets begyndelse.

## Frivillig musik

I skoleåret 76-77 har følgende større frivillige musikaktiviteter fundet sted på skolen:

Et kor, der synger ældre og nyere musik.

Et spillemandsorkester, der fortrinsvis har spillet danske melodier.

Et blokfløjteorkester, der hidtil har dyrket renæssancemusik.

Også i år håber vi på, at de ovennævnte orkestre kan fortsætte, gerne med flere deltagere. Specielt er vi meget interesserede i at få nogle flere herrestemmer til koret. Til spillemandsorkesteret mangler vi en bassist og evt. en trommeslager.

Skolens musiklærere vil selvfølgelig også være jer behjælpelige med at oprette andre orkestre, ligesom vi måske kan give jer nogle gode råd med på vejen.

### Filmaktiviteter

Som fortsættelse af sidste års filmaktiviteter forsøgte vi igen i år at vise en række film for skolens elever og lærere. Filmene vist om eftermiddagen i BIO, og billetprisen var kun 6 kr.

I modsætning til sidste års pæne tilslutning, måtte vi i år opgive projektet efter at have vist de første film på grund af manglende tilslutning. Vi håber dog i det kommende skoleår at kunne genoptage filmforevisningerne og vil derfor gerne hurtigt i skoleårets begyndelse i kontakt med elever, der måtte være interesserede i at få sådanne arrangementer gennemført.

Interesserede kan kontakte Lene Nielsen 3.b og Bjarne Bangsgård laursen.

### Fællestimer

Fællestimerne afholdes i kælderen, og da de falder i skoletiden, er deltagelse obligatorisk. Hensigten med fællestimerne er at orientere skolens elever om emner af almen interesse. I det forløbne år har der været afholdt følgende fællestimer :

september 76 : GLO

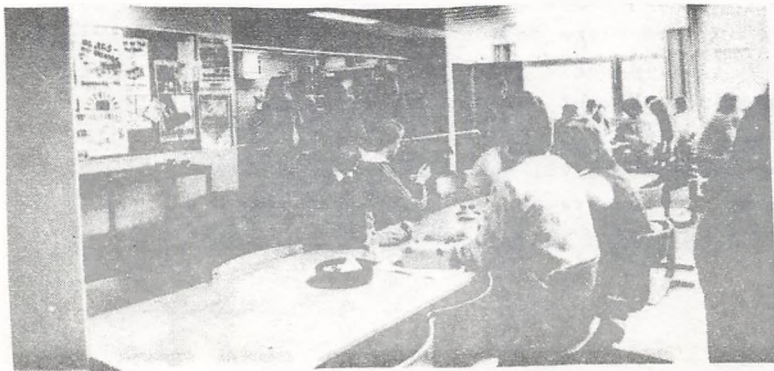
" : Horsens Teater "Kvinder i tiden".

oktober 76 : Det kgl Teater repræsenteret ved Birgitte Price og Erik Mørk, der læste op af "Sankt Hansaftensspil"

november 76 : Alkoholkonsulent Erhard Riis.

februar 77 : Foredrag af Jacob Lange om adgangsbegrænsning

" : Forskellige politiske partier fremlagde deres program i anledning af folketingsvalget.



## Kantinen

Kantinen har åben hver dag 10.15-11.00 og 11.25-14.00 og handler med smørrebrød, kaffe, te, sodavand, mælkeprodukter, is, chokolade m.v.



Lilly Jepsen



Kisser Olesen



Hardy Olesen



# Elevrådene

Elevrådene repræsenterer eleverne overfor de forskellige instanser her på skolen: Rektor, samarbejdsudvalget (udvalg bestående af 4 elever, 4 lærere og Rektor), lærerrådet, DGS osv. Elevrådet er bygges op på den måde, at hver klasse vælger en klasserepræsentant (KR) inden den 15. sept. Klasserepræsentanterne danner så elevrepræsentationen (ER), der holder møde ca. 1 gang pr. måned. Til at varetage det daglige arbejde vælger ER et forretningsudvalg (FU), der består af 5 elever: Formand/-kvinde, næstformand/-kvinde, kassereren, en sekretær og et menigt medlem. Officielt er der to elevrepræsentationer, nemlig et for HF og et for Gym., men i alle vigtige sager samarbejder de.

En gang om året afholdes det årlige elevmøde, der fungerer som en slags "generalforsamling". I år vedtog vi bl.a. 2 resolutioner, den ene gik imod adgangs begrænsning, og den anden vendte sig imod de planer, undervisningsministeriet har om nedlæggelse af samarbejdsudvalget. Ligeledes arrangerer elevrådene af og til møder om forskellige emner.

Elevrådene holder til ovre i D-fløjen i samme lokale som Forum. Ønsker du nærmere oplysninger er vi i lokalet i spiseafdelingerne. Der vil også blive givet besked fra elevrådet på morgensamlingerne.



Gymnasieelevrådet



HF-elevrådet

# DGS

Den nu 15 år gamle forening, Danske Gymnasieelevers Sammenslutning, er gymnasieelevernes faglige organisation. D.v.s. en organisation, hvor eleverne på tværs af deres politiske overbevisning slutter sig sammen for i fællesskab at arbejde for deres interesser. Der er kollektiv medlemsordning, d.v.s. at hele gymnasiet efter at et flertal af eleverne er gået ind for det, meldes ind i DGS. Denne ordning bevirker, at alle eleverne får indflydelse på DGS's politik.

DGS arbejder på at forbedre gymnasieelevernes forhold, herunder bl.a. de økonomiske, de faglige og de boligmæssige forhold. F. eks. har DGS opnået, at elever, der bor mere end 7 km fra uddannelsesstedet, kan få godtgørelse for transportudgifter. Ligeledes har vi gennem DGS fået lovfæstet vores indflydelse på undervisningens form og materialer (§25). Endvidere er reeksaminationsmulighederne for 1.g'ere og 2.g'ere realiseret i kraft af DGS, og organisationen arbejder nu på, at en lignende ordning også indføres for 3.g'ere.

DGS går ind for fri adgang til videregående uddannelser. Desuden arbejder DGS også for en forbedring af uddannelsesunderstøttelsen.

## § 25:

Ved begyndelsen af undervisningen skal læreren enten sammen med eleverne udarbejde en plan for arbejdet i efterårshalvåret eller gøre eleverne bekendt med en sådan plan. For de senere faser i undervisningen gælder, at læreren og eleverne i fællesskab planlægger arbejdet. Læreren og eleverne drøfter regelmæssigt undervisningen.

Stk.2: Eksamensopgivelser udvælges i samråd med eleverne,

Bjarke 3.c

Bent 1.x

Søren 3.u

Torben 1.z

# LAK

HF'ernes studieorganisation !

Fagforening eller ikke fagforening ? Det spørgsmål tror jeg de fleste af os har været ude for. På arbejdsmarkedet har det vist sig, at fagforeninger er uundværlige og således også på det studiemæssige område. Vor fagforening hedder Landsorganisation for Kursusstuderende og varetager vore mange interesser. Netop i disse tider er kampen mod adgangsbeholdningen, mod nedskæringen på kollegieboliger, den dårlige SU-ordning og forskelsbehandlingen mellem studenter og HFere, i højsædet. LAK har hovedsæde i København, hvor forretningsudvalget har sæde. Dette ledes af en hovedbestyrelse, som træder sammen forskellige steder i landet.

Her på F.G. er alle HFerne kollektive medlemmer og ca. halvdelen er direkte betalende medlemmer. Årskontingentet var for 1976-77 30 kr, en overkommelig udgift for en stud. HF.

LAK og andre studieorganisationer har gjort et stort stykke arbejde på uddannelsesfronten til gavn for os. Dette arbejde skal styrkes af endnu flere medlemmer, nemlig alle HFere. Gør din egen situation op som studerende fremover. Vi må stå stærkt. Du må stå stærkt !

LAK er din fagforening.

Indmeldingskort udleveres kort efter din start på F.G.

På LAK's forretningsudvalgs vegne  
(Fredericia Gymnasium)  
ønskes du velkommen

Søren Rix Thomsen 2.r

N.B. Kan altid kontaktes i tvivlstilfælde.

# Sermo

Hej 1.g'ere og 1.HFere !

Vi vil gerne byde jer velkommen til skolen og Sermo. Sermo er en elvforening, der tager vare på jeres interesser. Vi arrangerer fester, sportsturneringer, busture til Tyskland m.m. Hvis der er interesse for det, vil vi også arrangere koncert- og teaterture samt diskussionsaftener. I starten af skoleåret kan du købe et Sermo-kort. Dette koster 5 kr. og giver billige adgang til vore arrangementer.

Som før nævnt tager Sermo vare på jeres interesser, så hvis du har nogle gode ideer til et arrangement, så smid enten et brev i Sermos røde kasse eller kom ind i Sermorummet og snak med os om det. Alle vore meddelelser til jer kan I finde på vores opslagstavle for enden af kantinen.

Til sidst, men vigtigst. Sermo er en forening, der er valgt af skolens egne elever. Det betyder, at der en gang om året er Sermo-valg. Så hvis du har lyst til at opstille en bestyrelse, har du også mulighed for at komme i Sermo.

God fornøjelse og på gensyn.





# Forum

**forum** er gymnasiets skoleblad, der ikke tager noget politisk standpunkt. Alle elever har mulighed for at ytre sig gennem dette organ, og i årets løb har vi haft mange gode indlæg mellem redaktionens egne. Desuden indeholder Forum referater og billeder fra aktiviteter og begivenheder på skolen. Rubrikken "Oh cand.mag." med et lille udsnit af vore respektive læreres mangfoldige fjollede bemærkninger, samt aktuelt stof fra "Uofficielle Synspunkter". Tegninger, digte og småhistorier er naturligvis meget velkomne. Alle indlæg bedes lagt i Forums BLÅ KASSE, som står i fællesarealet, påført navn og klasse samt det mærke, man eventuelt ønsker indlægget underskrevet med.

Bladets økonomi er baseret på annonceindtægter og på salg af bladet, der koster 1,50 kr.

Vi er meget interesserede i at udvide redaktionen med nye medlemmer!





# Foreningsaktiviteter

## KFS - Kristeligt Forbund for Studerende og Skoleungdom

"Thi således elskede Gud verden, at han gav sin søn, den enbårne, for at enhver, som tror på ham, ikke skal fortabes, men have et evigt liv".-Gud elsker også dig og mig. Det kan du få mere at vi om i KFS. KFS bygger på Bibelen som det eneste grundlag for kristen tro, lære og liv - og forbundet arbejder inden for Folkekirken. Formålet er, at unge studerende kommer til personlig tro på Jesus Kristus.

Aktiviteter : Månedlige møder med taler, som giver et oplæg, hvorefter vi kan stille spørgsmål og tale om emnet. Så drikker vi kaffe og synger sammen.

Vi holder desuden bibeltime en gang om måneden. Her går vi ud fra et stykke i Bibelen, som vi taler om, ligesom vi ved disse møder også drøfter aktuelle problemer.

Mandag, onsdag og fredag holder vi i spisebrikvarteret andagt med bøn, andagtstykke - og selvfølgelig spisepause.

Desuden arrangeres jævnligt week-ends og lejre i de forskellige områder af landet.

## Organisationen til Oplysning om Atomkraft

Vi er en gruppe elever på F.G., der beskæftiger sig en del med den aktuelle energidebat. Vi arbejder under O.O.A.'s formålsparagraf, som lyder :

- O.O.A. arbejder for - en kritisk vurdering af og oplysning om alle problemer ved brug af atomkraft.
- øget forskning i og fornyet vurdering af andre energiformer.
- udformning af en langsigtet energipolitik, der også tager sociale og økologiske hensyn.

Vi samarbejder også med den lokale OVE-gruppe (se denne) og laver en del udadvendte aktiviteter : plancheudstillinger, film, foredrag m.v. Er I interesserede i O.O.A.'s arbejde så kontakt

## Organisation for Vedvarende Energi

Danmarks energiforsyning er pludselig blevet et stort problem, fordi vor hidtil største energikilde, olien, er ved at slippe op. Problemstillingen har affødt en strid om, hvorvidt man primært skal satse på atomkraft eller vedvarende energi.

Der eksisterer i Danmark en organisation (Oplysning om Vedvarende Energi), som har sat sig som sit mål i så vid udstrækning som muligt at gøre opmærksom på, hvilke muligheder, der ligger i de såkaldte vedvarende energikilder.

De vedvarende energikilder omfatter solenergi, vindenergi, biogas, geotermisk energi og overhovedet alle energiformer, hvor brændstoffet til stadighed nydannes.

Der er forskellige fordele ved disse energikilder :

1. Uudtømmelige reserver.
2. Ingen forurening, idet energiproduktionen bliver et led i alle stoffers kredsløb.
3. Valutabesparelse og igangsættelse af arbejde. Intet køb af brændstoffer i udlandet. Ikke nødvendigt at modtage udenlandsk ekspertise, idet de nævnte energiformer lader sig opføre og forbedre efter forholdsvis simple metoder.
4. Fuldstændig selvforsyning, som giver energisikkerhed og uafhængighed dels af udlandet, men også af centralt anlagte kraftværker. Hvis hver husstand selv producerer en del af sin energi, er de mindre sårbare i en eventuel katastrofesituation.
5. Da fremstillingsmetoderne er så simple, er man ude over faren for monopolisering, som ofte fører til uheldige magtkoncentrationer.

Så meget om vedvarende energi.

Hvis du efter at have læst dette skulle være interesseret i at vide mere om OVE eller eventuelt gå ind i organisationen, er det muligt for dig gennem vor kontaktmand her på gymnasiet at komme i forbindelse med OVE's lokalgruppe i Fredericia. Vi har indtil videre beskæftiget os med at skrive artikler til aviser, bygge solfanger- og parabolmodeller og med at holde et par gågadeaktioner.

Kontaktmand : Inger Marie Jensen 3.a

## SFU - Socialistisk Folkepartis Ungdom

Du har sikkert som ny elev gået med forventninger om, at undervisningen her på F.G. ville blive mere nyttig, interessant og samfundsrelevant. Du vil blive skuffet !

Kravene må være en demokratisk 12-årig enhedsskole, hvor de snævre fag- og timegrænser nedbrydes og fagene kædes sammen i faggrupper, der muliggør, at eleverne kan se problemerne i en større sammenhæng. Ligeledes må det nuværende karakter- og eksamenssystem, der afspejler klassedelingen i samfundet og skaber konkurrence i stedet for samarbejde, afskaffes.

SFU tager ligeledes afstand fra adgangsbegrænsning. Ved adgangsbegrænsningen tilpasses uddannelserne de privatøkonomiske interesser i stedet for de menneskelige behov. SFU mener ligeledes at den nuværende stipendieordning er utilstrækkelig. Støtten må kunne dække elevernes leveomkostninger.

SFU tager ligeledes afstand fra den i Folketinget førte politik mod arbejdsløsheden. Der er idag 150.000 arbejdsløse og over 70.000 unge arbejdsløse, men i det kapitalistiske Danmark ser vi dag for dag, at gamle floskler om erhvervslivets økonomi og lign. kommer før spørgsmålet om afskaffelsen af den katastrofale arbejdsløshed.

SFU ser med alvorlig bekymring på den højrebølge, der vælter ind over landet. En bølge der har tvunget arbejderklassen i defensiven, en bølge der har givet sig udslag i minus-overenskomster, højere tempo på arbejdspladserne, nedslidning af arbejderne og nedskæringer på alle sociale områder.

Kampen mod denne uretfærdighed må komme fra arbejderbevægelsen, fra folkebevægelserne (mod EF, OOA o.s.v.) og fra ungdommens organisation.

DU må gå med i kampen - organiser dig i SFU.

Kontaktperson på F.G. er : Torben Iversen 2.z

Kontaktadresse : Danmarksstræde 38, 7000 Fredericia

Kontortid : Fredag kl. 16.00-18.00.

## K.G. - Konservative Gymnasiaster

I de seneste år har den kommunistisk dominerede elevorganisation D.G.S., haft eneret på at formulere gymnasieelevernes synspunkter. D.G.S. har ført en yderst ensidig politisk linie, som kun en kommunist kan kalde tværpolitisk og faglig.

Det skal understreges, at D.G.S. repræsenterer mindre end 15% af gymnasieeleverne, hvorfor deres megen tale om at være en landsdækkende faglig organisation er helt urimelig.

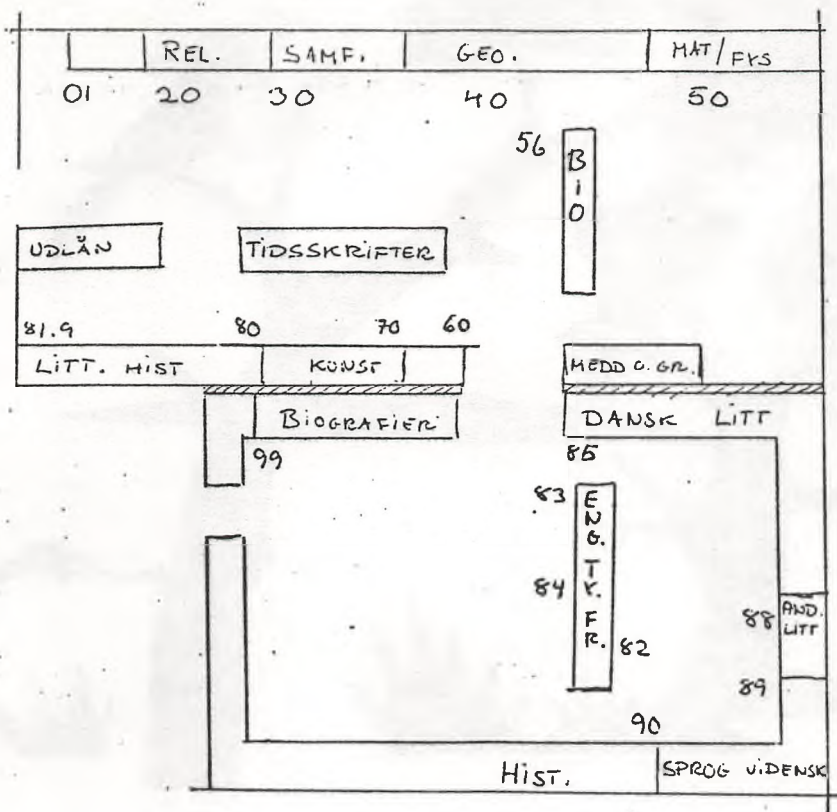
Disse venstreorienteredes monopol på gymnasieelevernes meninger er blevet brudt, ved at et klart borgerligt og eneste klare politiske alternativ til D.G.S., nemlig K.G. blev gendannet i efteråret 1975.

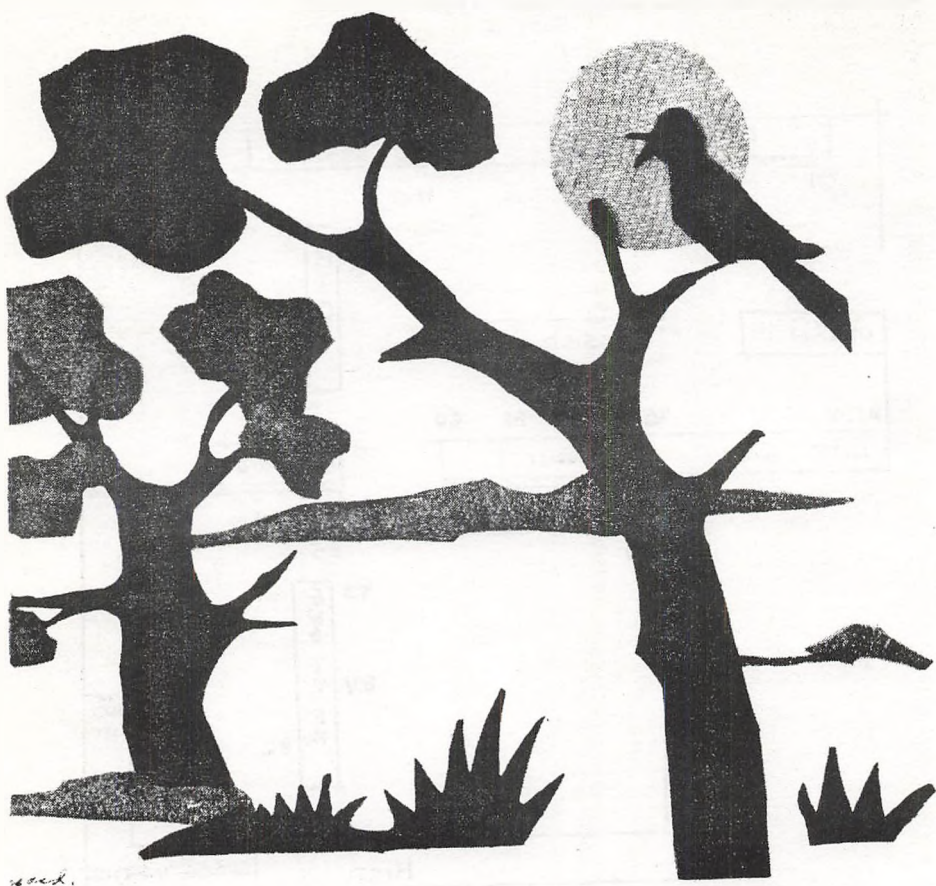
K.G. ønsker at tilgodese og udvikle den enkeltes interesser, evner og anlæg for at forberede til aktiv deltagelse i samfundslivet. K.G. ønsker ikke undervisningspligten forlænget ud over 9. skoleår. K.G. mener ikke uddannelse må gøres til en varig levevej, så derfor nej til uddannelsesløn. K.G. ønsker ikke at følge andre elevorganisationers "kræv mere" taktik, da vi også må tage hensyn til samfundets øvrige problemer, som kan nødvendiggøre nedskæringer for på eks. uddannelsesområdet. K.G. har erkendt det nødvendige i en adgangsregulering i en situation som den Danmark befinder sig i idag, og vil derfor gå imod de dertil negative indstillinger. Alle de her fremsatte meninger står for øvrigt i direkte opposition til D.G.S. De ting vi står for munder ud i tesen "Frihed fremfor socialisme", og kan du se det indlysende i det, bør du ikke undlade at melde dig ind i K.G., hvorved du får politisk indflydelse og K.G. politisk styrke.

Heinz Jacobsen, organisationssekretær i K.G.'s L.O.



Plan over bogernes placering i biblioteket





At tænke uden at lære  
er uden værdi.

At lære uden at tænke  
er farligt.

Kongfutse 552-479 f.Kr.