



Dette værk er downloadet fra Danskernes Historie Online

Danskernes Historie Online er Danmarks største digitaliseringsprojekt af litteratur inden for emner som personalhistorie, lokalhistorie og slægtsforskning. Biblioteket hører under den almennyttige forening Danske Slægtsforskere. Vi bevarer vores fælles kulturarv, digitaliserer den og stiller den til rådighed for alle interesserede.

Støt Danskernes Historie Online - Bliv sponsor

Som sponsor i biblioteket opnår du en række fordele. Læs mere om fordele og sponsorat her: <https://slaegtsbibliotek.dk/sponsorat>

Ophavsret

Biblioteket indeholder værker både med og uden ophavsret. For værker, som er omfattet af ophavsret, må PDF-filen kun benyttes til personligt brug.

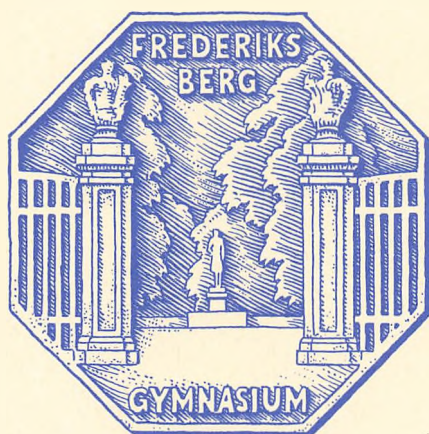
Links

Slægtsforskernes Bibliotek: <https://slaegtsbibliotek.dk>

Danske Slægtsforskere: <https://slaegt.dk>

FREDERIKSBERG GYMNASIUM

1977



HOLLÆNDERVEJ 3

1855 KØBENHAVN V

FREDERIKSBERG GYMNASIUM

1977

HOLLÆNDERVEJ 3

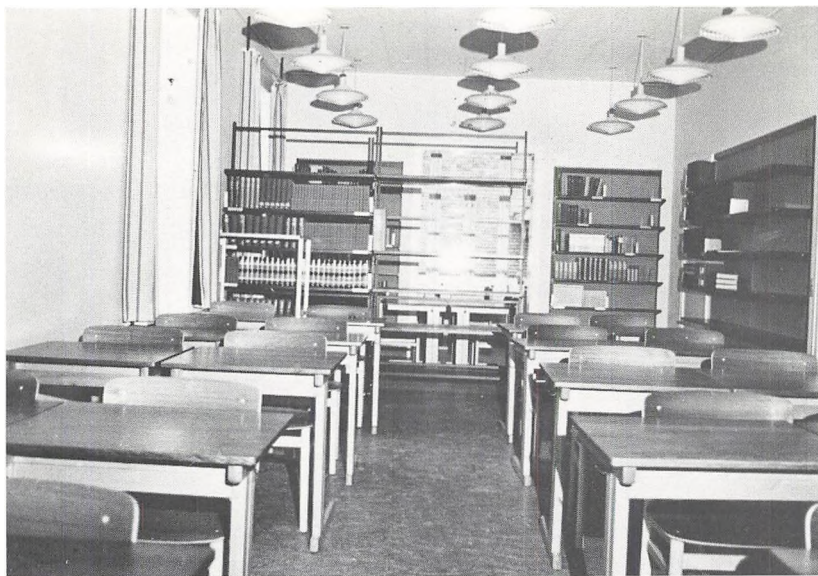
1855 KØBENHAVN V



Den i februar 1976 påbegyndte gennemgribende ombygning af Hollændervej 1 blev gennemført planmæssigt, og den 1. december kunne man tage de nye lokaler i brug.

Indretningen af villaen er som »skræddersyet« til en række formål. Det betyder på den ene side, at det er lykkedes at skabe virkelig gode rammer om en række undervisningsaktiviteter på skolen, medens på den anden side anvendeligheden til anden undervisning end den, lokalerne er indrettet til, er relativt ringe.

Ved en lille sammenkomst på skolen 5. januar 1977 afleverede kommunens skoleudvalg bygningen til skolens brug, og der blev ved den lejlighed både fra udvalgets side og fra skolens side givet udtryk for, at resultatet var særdeles vellykket.



Nu har bygningen været i brug i ca. ½ år, og det har i praksis vist sig, at den er et udmærket supplement til skolens øvrige bygninger; man må sige, at lokalerne helt står på højde med lokaler i en ny skolebygning.

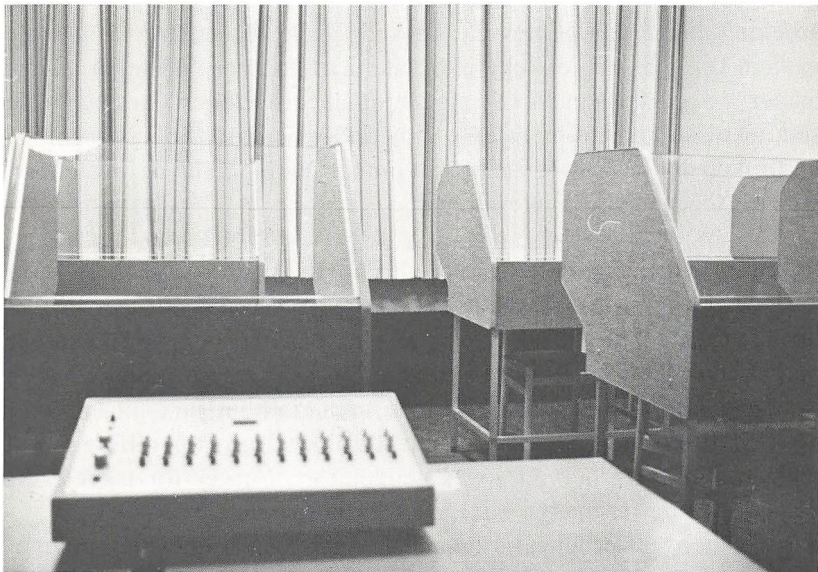
Skolen vil hermed takke de kommunale myndigheder for imødekommenhed overfor skolens behov for udvidelse.

Samarbejdet med skolevæsenets arkitekt- og ingeniøraftdeling har under hele byggeperioden været udmærket.

Svend A. Jensen

Frederiksberg Gymnasiums yngste barn: Minilab

Otte elever sidder bag otte glasruder. De har lige på min anvisning taget hver sin kassetiebåndoptager og hovedtelefon ud af skabet, sluttet dem til i boksen, lagt en kassette i og taget hovedtelefonen på. Nu skal jeg demonstrere systemet! Jeg sætter knapperne til samtlige bokse i »Intercom« -position; otte røde lamper lyser.



»Nu kan I høre mig allesammen!«

Pause. Eleverne ryster på hovedet: »Ikke gennem hovedtelefonen i hvert fald!«

Uha! Hvad er nu det? Hvorfor virker det ikke? Har jeg sluttet min hovedtelefon forkert til? Nej. – Har jeg ikke skruet op for styrken? Jo. – Men: Knappen, der regulerer kontakten mellem lærer og elev, var ikke trykket ned. Det burde jeg have gjort i går, efter biblioteksindspilningen af båndene! Ned med Mic. -knappen fra Aux.- til Intercom.- indstillingen! Og nu kan eleverne høre mig ad elektronisk vej.

Det var en af de pinlige situationer, man let kommer i, sålænge man endnu ikke er helt fortrolig med gymnasiets yngste pædagogiske barn: Minisproglaboratoriet (forkortet til SL).

Det kalder sig »Sony sproglaboratorium System 3«, består af en lærerkontrolpult og 8 elevbåndoptagere. En masterbåndoptager – åben spole eller kassette – kan tilsluttes. Hver elevbåndoptager forbindes til kontrolpulten med et fast kabel, der sørger for strømforsyning og tovejs kommunikation mellem lærer og elev.

Det kan altså bruges til mange ting, fremfor alt: biblioteksindspilning (fra masterbånd til 8 elevkassettebånd), individuel aflytning af elevens arbejde (ubemærket af eleven), besked til alle på en gang og samtale mellem lærer og den enkelte elev; men det kan også drille på mange måder. – Jeg har endnu ikke oplevet, at alle otte elever klarede alle de små tekniske håndgreb perfekt. Vi befinder os i tilvænningsfasen. Og derfor kan der her kun fortælles lidt om forventningerne og de allerførste erfaringer med det nye »barn«.

Et spørgsmål trænger sig fremfor alt på:

Et SL til kun 8 elever – kan det anvendes på en skole, der for det meste arbejder i større hold, fx. på 2 eller 3 gange 8 elever? Ja, det er muligt, når SL-undervisningen kombineres med gruppearbejde. Netop til denne kombinerede arbejdsform er lokaleforholdene i villaen, hvor også SL har fået sin plads, de ideelle. Den form for differentieret undervisning, der herved søges gennemført, bygger for faget tysks vedkommende (primært i 1 HF og 1 g) på følgende overvejelser:

- En tekst og et sprogligt (grammatisk) emne, der gennemgås, opleves af eleverne meget forskelligt alt efter deres forudsætninger og tidligere arbejdsvaner; populært sagt er »tempoet« for nogle for hurtigt, for andre tilpas, for nogle få kan det være for langsomt.
- Nu er netop nogle af de faser i undervisningen, som man på dette trin ikke kan afsætte alt for megen tid til med hele klassen, ganske velegnet til SL-programmer: det er især udtale- og læseøvelser, træning af enkle grammatiske områder, i høre-forståelse, i tekstnær indholdsgengivelse med korte sætninger.
- I begyndelsen har vel de fleste elever gavn af sådanne SL-øvelser; men i erkendelse af disse øvelsers begrænsning vil der snart udskille sig grupper, der foretrækker andre arbejdsformer.
- En klasse, der dels arbejder med SL-programmer, dels med andre opgaver, må trods denne differentiering holdes sammen ved, at begge arbejdsformer er rettet mod den samme tekst eller det samme emne. SL-programmerne må derfor udarbejdes af læreren selv (til

dertil egnede tekster og emner); og de må »ledsages« af lige så grundigt gennemtænkte opgavestillinger til den del af klassen, der arbejder uden for SL.

- Dette stiller krav til eleverne om at kunne arbejde også uden konstant lærertilsyn – og til læreren om at være to steder på en gang (dog mest i SL).
- SL-arbejdet vil derfor i de timer, hvor det er planlagt, kun udgøre en del (ca. halvdelen) af timen; resten bruges til planlægning og drøftelser med hele klassen. Og det vil næppe være hverken muligt eller hensigtsmæssigt at gennemføre denne differentierede arbejdsform uafbrudt gennem hele året.

Indtil nu har jeg selv gennemført den ovenfor skitserede arbejdsform i en 1 HF-klasse i 12 timer. Hver elev har fire gange siddet i SL; endnu har ingen udtrykt ønsket om at forlade denne arbejdsform.

En 1 g-klasse har prøvet SL i 6 timer. Her er nogle få reaktioner:

- »Alle eleverne får mulighed for at høre sig selv snakke det nye sprog og høre den rigtige måde at udtale det på. Eleven kan selv bestemme sin fart. Det er bare synd, at der ikke findes båndoptagere nok til hele klassen«.
- »For nogle elever er udbyttet af SL-timerne meget lavt i forhold til den tid, der bruges. Det bør derfor være frivilligt Sproglaboratoriet skal ikke indtage en for central rolle i undervisningen«.

Karlheinz Löhner

Noget om Studie- og erhvervsorientering i gymnasiet og HF

Da HF blev oprettet, var man klar over, at denne uddannelse med et stort tilbud af tilvalgsfag ville medføre et behov for vejledning, som man ikke tidligere havde haft i gymnasieskolen. Nye og særlige forhold, f.ex. muligheden for at optage elever, der i nogen tid har været borte fra teoretisk uddannelse, muligheden for at være selvstuderende, gjorde det også nødvendigt med omfattende vejledning og oplysning. Derfor har der altid til HF været knyttet en studievejleder, hvis væsentligste arbejdsområder er at medvirke ved optagelse, vejlede og oplyse de studerende om tilvalgsfag, eksamensordning, valg af studium eller erhverv, og iøvrigt at hjælpe til med løsning af de problemer af faglig, personlig eller økonomisk art, der måtte opstå i kursustiden.

På F.G. har studievejlederen haft fast kontortid i 4 timer om ugen i skoletiden og har iøvrigt kunnet træffes efter aftale.

Gymnasiet er i sammenligning med HF langt dårligere stillet, idet de økonomiske ressourcer, der stilles til rådighed til formålet, er meget knappe (14 timer pr. klasse i hele det 3-årige forløb til undervisning i studieteknik, studie- og erhvervsorientering. De første 6-7 timer af de 14 bliver brugt allerede i introduktionsugen i begyndelsen af 1 g.), så hvis studie- og erhvervsorienteringen har fungeret blot nogenlunde godt i denne skoleform, er det *ikke* de bevilgende myndigheder, der har æren herfor. Det ser dog ud til, at der snart vedtages en bedre ordning, der meget ligner den, der findes i HF. Hvis man er optimist, tror man, at den nye ordning vil blive vedtaget i foråret 77 og komme til at virke fra august 77. De elever, der nu går i 3 g., har et stort behov for vejledning og oplysning p.gr. af den netop indførte adgangsbegrænsning (undskyld: det officielle ord er adgangsregulering), så det er kun rimeligt, at man indfører studievejleder i gymnasiet, når de er gået ud af skolen. Hvis der er tale om fremsyn og planlægning, er det i hvert fald ikke den bedste planlægning.

Det fremgår af nedenstående skema, hvordan kollektiv og individuel vejledning har været fordelt i det forgangne skoleår:

Erik Thøfner: kollektiv og individuel vejledning i HF

 individuel vejledning i 3 g

Finn Pedersen: kollektiv vejledning i gymnasiet

 individuel vejledning i 1 og 2 g

Finn Pedersen kan træffes hver mandag kl. 13.50-14.35 samt efter aftale.

Derudover har 1. g været til et møde med rektor og nogle faglærere, hvor der er blevet orienteret om grenvalg. 3 g og 2 HF har haft en time, der udelukkende behandlede adgangsbegrænsning. Skolen har afholdt et møde, hvor ansøgere til næste års 1 g har kunnet få noget at vide om gymnasiet.

Det kan i denne forbindelse nævnes, at Frederiksberg Gymnasium har tilbudt et 2-timers arrangement med studievejlederen med oplysning om HF til afgangsklasserne i Frederiksberg Kommunes folkeskoler; næsten alle skoler tog imod dette tilbud; timerne blev afviklet i jan./febr. 77.

Erik Thøfner, Finn Pedersen

Eksamensordning og karaktergivning

Undervisningsministeriet har d. 12. 3. 1973 udsendt en ny bekendtgørelse om eksamensordningen og karaktergivningen m.v. ved studentereksamen og i gymnasiet.

Cirkulære om evaluering og meddelelser til hjemmene

I henhold til undervisningsministeriets bekendtgørelse af 12. marts 1973 om eksamensordningen og karaktergivningen m.v. ved studentereksamen og i gymnasiet, § 21 og 22, fastsættes følgende bestemmelser.

- A. Når læreren og eleverne i en klasse har planlagt arbejdet i et fag for en vis periode under lærerens ansvar for, at bestemmelserne for faget i undervisningsministeriets bekendtgørelse nr. 322 af 16. juni 1971 om undervisningen i gymnasiet og om fordringerne ved og eksamensopgivelserne til studentereksamen overholdes, skal undervisningen i den pågældende periode løbende evalueres, så elever og lærer får information om udbyttet af undervisning og arbejde. Metoder og midler til evaluering af den enkelte elevs og elevgruppes udbytte af undervisningen må aftales mellem lærer og elever, således at man dels skaffer sig evalueringresultater med henblik på den videre tilrettelæggelse af undervisningen og dels giver læreren mulighed for – for eksempel ved samtale, iagttagelse og diagnostiske prøver – at skaffe sig indtryk af den enkelte elevs faglige standpunkt.

- B. I hvert af de fag, hvori der til studentereksamen gives årskaraktarer, skal der mindst én gang om året – og kan der, efter lærerrådets beslutning, to gange om året – gives meddelelse til hjemmet om elevens standpunkt. Såfremt eleven er fyldt 18 år eller har indgået ægteskab gives meddelelsen dog til eleven selv. Standpunktsmeddelelse skal senest gives i marts måned og udtrykkes ved en karakter fra den til studentereksamen benyttede karakterskala og kan ledsages af et i ord affattet vidnesbyrd om elevens anlæg og arbejde i faget. Karakteren skal ledsages af et vidnesbyrd, dersom ele-

vens standpunkt bedømmes til under 6, eller hvis den betegner en væsentlig nedgang i faget i forhold til den forudgående bedømmelse af standpunktet. For at sikre ro om den første tids undervisning i gymnasiet må der i 1. gymnasieklasse ikke afgives standpunktsbedømmelse inden december. Umiddelbart før der afgives standpunktsbedømmelse skal elevernes forhold i relation til standpunktet drøftes på et lærerforsamlingsmøde. Kontakten mellem gymnasieskolen og hjemmene sikres iøvrigt ved forældremøder med deltagelse af lærere, elever og disses forældre.

- C. Skolen skal føre nøje regnskab over elevernes forsømmelser. Der som en elevs forsømmelse antager et sådant omfang, at rektor nærer betænkelighed over for elevens mulighed for fortsat at følge undervisningen, skal rektor underrette eleven herom. Fortsætter en elevs forsømmelser herefter, skal rektor skriftlig underrette eleven og forældremyndighedens indehaver om, at der kan blive tale om at tage forbehold ved elevens tilmelding til eksamen ved skoleårets slutning. Umiddelbart før endelig tilmelding til eksamen den 20. marts drøftes på et lærerforsamlingsmøde forholdene for de elever, der har modtaget skriftlig advarsel. Såfremt lærerforsamlingen finder, at det for en af disse elever i et eller flere fag på grund af elevens forsømmelser ikke vil blive muligt at give årskarakter, skal rektor i henhold til § 7 i undervisningsministeriets bekendtgørelse af 12. marts 1973 om eksamensordningen m.v. indsende en erklæring, som giver oplysning om disse forhold, og direktoratet afgør da, om eleven kan deltage i eksamen ved skoleårets slutning.
- D. Ved skoleårets slutning gives årskarakter i de af klassens fag, hvori der ved studentereksamen gives årskarakter. Der afholdes en årsprøve som mindst omfatter samtlige skriftlige fag. Lærerrådet fastsætter ordning og omfang af eventuelle mundtlige årsprøver og klassernes arbejde i tiden efter, at undervisning efter normalt skema er ophørt og indtil sommerferien. Den skemamæssige tilrettelæggelse foretages af rektor under hensyntagen til elevers og læreres deltagelse i eksaminer fastsat af direktoratet.
- E. En elev, der ikke har fået direktoratets tilladelse til at deltage i eksamen efter 1. eller 2. gymnasieklasse, kan ikke fortsætte i næste klasse.

På et lærerforsamlingsmøde ved skoleårets slutning behandles de øvrige elevers fortsættelse i næste klasse. Dersom der ikke er enighed om, at en elev bør fortsætte i næste klasse, holdes afstemning herom. Ved denne afstemning har hver lærer lige så mange stemmer, som hans/hendes fag har års- og eksamenskarakterer; derudover har lærerne i legemsøvelser og musik/formning hver 1 stemme. Hver af de lærere, der underviser vedkommende elev, fremsætter en motiveret udtalelse om, hvorvidt eleven i faget er egnet til at fortsætte, og stemmer foreløbig på dette grundlag for eller imod. Derefter foretages, eventuelt efter en yderligere drøftelse, en anden og skriftlig afstemning, ved hvilken den enkelte lærer skal stemme i overensstemmelse med sin opfattelse af elevens helhedsstandpunkt. I tilfælde af stemmelighed træffer rektor afgørelsen.

Dersom lærerforsamlingen således vedtager, at en elev ikke bør fortsætte i næste klasse, drøftes hvad man vil tilråde eleven. Dette råd meddeles skriftligt til eleven og forældremyndighedens indehaver, der derefter træffer afgørelsen af, om eleven skal fortsætte i næste klasse.

Angående mødepligt

Der er mødepligt til undervisningen ved HF-kurserne. De ny bestemmelser for mødepligten findes i HF-bekendtgørelse af 24. april 1974 i § 5, stk. 1 og 2, samt § 9, stk. 3.

Overholder kursisterne ikke betingelserne for at gå på kursus, skal der ske indstilling til direktoratet om bortvisning og eventuel overførelse til selvstuderende status.

Direktoratet skal herved anmode samtlige HF-kurser om at indrette deres administration af reglerne om mødepligt efter nedenstående retningslinier:

Kursisterne skal orienteres om mødepligten, og om hvilke forholdsregler kursus og direktoratet agter at benytte, hvis den ikke overholdes. Det er rektors pligt at sørge for mødepligtens opretholdelse. Der føres omhyggelig kontrol med kursistersnes fremmøde, såvel generelt, som i de enkelte fag.

Rektor drager omsorg for, at kurserne har en løbende oversigt over hver enkelt kursists samlede forsømmelse og forsømmelser i enkelte timer.

Forsømmelighed med aflevering af skriftlige opgaver, stile, rapporter m.m. sidestilles principielt med dage- eller timeforsømmelser.

Der er ikke fastsat nogen fast mødeprocent, men skønner kursus, at en kursist ved fortsat fravær i løbet af kursusforløbet vil komme op på et fravær, der kan begrunde bortvisning, skal rektor give kursisten en mundtlig advarsel. Studievejlederen bør samtidig gennem en samtale med kursisten forsøge at motivere ham (hende) til at møde til undervisningen.

Fortsætter fraværet trods den mundtlige advarsel, skal kursisten have en skriftlig advarsel i anbefalet brev.

Hvis heller ikke den skriftlige advarsel har den ønskede effekt, skal der almindeligvis ske indberetning til direktoratet. Forinden bør faglærerne og studievejlederen have haft lejlighed til at udtale sig, og kursisten til at fremkomme med en redegørelse. Såvel udtalelse som redegørelse samt en oversigt over fraværet bilægges indberetningen, som kan have to former:

1. en indberetning om det store fravær, der munder ud i, at kursus trods alt er villig til at lade kursisten få endnu en chance, hvilket man beder direktoratet tage med i overvejelserne;
2. en indstilling om bortvisning af kursisten.

For stort fravær eller manglende aflevering af skriftlige arbejder blot i et enkelt fag kan medføre bortvisning fra kursus. Det understreges, at mødepligtsadministrationen i modsætning til tidligere omfatter kursusforløbet som helhed. Mundtlig og/eller skriftlig advarsel givet i slutningen af 1. kursusår har således virkning også for det (de) følgende kursusår.

I ganske særlige tilfælde (og ifølge HF-bekendtgørelse af 24. april 1974, § 9, stk. 3) kan kursister, der f.eks. på grund af længere tids sygdom eller hospitalsophold har måttet forsømme undervisningen, efter direktoratets godkendelse få tilladelse til at fortsætte kursusundervisningen, dog således at de går til eksamen med selvstuderende pensum i de fag, hvor et sådant findes.

Kommentarer til mødepligtens administration

Disse kommentarer til foranstående cirkulærer om bl.a. mødepligt er udarbejdet på opfordring fra samarbejdsudvalget og forelagt i lærerrådet.

De indeholder uddrag af skrivelser og meddelelser, der er tilgået skolen og er udformet således, at de kan være en vejledning for såvel gymnasieelever som HF-studerende.

Der er mødepligt til undervisningen i gymnasiet og HF. Kun fraværelser p.gr.a. sygdom er lovlige fraværelser. Fraværelser af anden årsag kræver en dispensation, som kan gives af rektor på grundlag af en anmodning, der er fremført i forvejen. Alle andre fraværelser fra undervisningen er ulovlige. Ved tilbagekomst efter ulovligt fravær *kan* eleven midlertidigt bortvises af rektor, som derefter straks skal indberette sagen til Direktoratet for gymnasieskolerne og HF efter høring i lærerrådet.

Rektor skal drage omsorg for, at skolen har en løbende oversigt over hver enkelt elevs samlede fraværelser. Denne oversigt er til enhver tid tilgængelig for elever og lærere. Man er velkommen til at efterse, om skolens og ens egne notater om fraværelser stemmer overens. Denne overensstemmelse sikres normalt ved at sammenholde bloksedlerne med elevernes – for under 18-årige elever: forældrenes – meddelelser om de enkelte fraværelses varighed og årsag.

Gennem samtaler, som eventuelt munder ud i en mundtlig advarsel, søges problemer om fremmødet løst. Ingen kan indstilles til bortvisning på grundlag af en mundtlig advarsel, som udelukkende har til formål at forbedre udnyttelsen af undervisningsretten. Der er ingen fast procentgrænse for forsømmelser, der automatisk medfører reaktioner fra skolens side, ligesom der ikke er nogen faste tidsfrister for, hvor lang tid der skal gå. Det vil også være vanskeligt under hensyn til de mangfoldige årsager, der kan være til sygdom, idet man må skelne mellem alvorlige engangssygdomme og mange småforsømmelser.

Fortsætter fraværelserne trods den mundtlige advarsel, skal eleven have en skriftlig advarsel. Hvis den skriftlige advarsel heller ikke har den ønskede effekt, skal der almindeligvis ske indberetning til Direktoratet for gymnasieskolerne og HF om bortvisning af eleven eller undladelse af indstilling til eksamen bilagt redegørelse fra eleven og udtalelse fra lærerrådet. Indberetningen skal omfatte redegørelse for alle for-

sømmelser uanset om de er lovlige eller ulovlige. Afgørelsen træffes derefter af direktoratet.

Størst mulig retfærdighed i administrationen af mødepligtsbestemmelserne søges opnået gennem uhindret adgang til forsømmelsesstatistikken.

Hovedformålet med foranstaltningerne er at begrænse fraværelserne mest muligt. Enhver forsømmelse er først og fremmest beklagelig for den, der er fraværende, fordi den efterlader et hul i undervisningen. Forsømmelser virker også generende for klassen og for lærernes tilrettelæggelse af arbejdet og dermed for det samlede udbytte.

Svend A. Jensen

ORDENSREGLER

1. Alle skal møde så tidligt på skolen, at undervisningen kan begynde umiddelbart efter, at det har ringet ind til første time. Der er morgensang hver mandag i første frikvarter; alle har pligt til at være med, også de, der ikke har haft undervisning i første lektion.

2. Ophold på brandaltaner og i vindfangene er forbudt.

3. Hvis en klasse har en mellemtime fri, kan eleverne forlade skolen. Bliver de på skolen, opholder de sig i klasseværelset, i opholdsstuerne eller i skolegården; dog kan også biblioteket benyttes efter aftale med bibliotekaren eller rektor.

4. Tobaksrygning må kun finde sted i skolegården, i opholdsstuerne, på gangen foran opholdsstuerne og på bagtrappen i den gamle skolefløj.

5. Første dag efter sygefraværelse afleveres på kontoret en seddel fra hjemmet med angivelse af, hvilke dage eleven har været syg. Varer fraværelsen over en uge, må hjemmet underrette skolen. Fritagelse for skolegang af anden grund gives kun undtagelsesvis og kun efter forudgående skriftlig anmodning.

6. Hvis en elev på grund af sygdom ønsker at gå hjem i løbet af skoledagen, skal tilladelse indhentes på kontoret.

7. Det er forbudt at beskadige eller fjerne opslag. Opslag, der opsættes skal være forsynet med navnet på den, der har anbragt det.

8. Om beskadigelse eller ødelæggelse af skolens materiel skal der straks af skadevolderen eller ordensduksen gives meddelelse til indre inspektør. Hvis skaden er forvoldt forsætligt eller ved grov uforsigtighed, medfører det erstatningspligt.

9. Eleverne har pligt til at behandle de af skolen udlånte bøger med omhu efter anvisning og skal efter brugen tilbagelevere dem i forsvarlig stand; i modsat fald må bøgerne erstattes.

10. Ordensduksen har ansvaret for, at der er orden i klasseværelset; han møder 5 minutter før skoletidens begyndelse. I frikvarteret gøres rede til den følgende time: vinduer åbnes, tavlen renses, kridt og svamp holdes i orden og låses inde i katederet. Skal klassen skifte lokale, lukkes vinduerne og lyset slukkes. Ved skoletidens ophør sørger han for, at klasseværelset er i orden og afleverer katedernøglen. Er læreren ikke kommet 5 minutter efter timens begyndelse, henvender ordensduksen sig til rektor. Hjælpeordensduksen (den elev, der i alfabetisk følge kommer efter ordensduksen) har til opgave at hente mælk i frokostfrikvarteret og efter dette bringe tom emballage og madpapir til det sted, hvor mælken blev hentet.

I øvrigt er det alles naturlige pligt at vise hensyn, så skolelivet kan foregå gnidningsløst.

Klasse- og holdbetegnelser

Følgende officielle betegnelser for klasser og hold er anvendt:

Gymnasiets sproglige klasser: 3a, 3b, 2a, 2b, 1a, 1b.

Gymnasiets matematiske klasser: 3x, 3y, 2x, 2y, 2z, 1x, 1y, 1z.

Ved grendeling i 3 g og 2 g står først et tal, der angiver klassetrinet, derefter et eller flere små bogstaver, der angiver, fra hvilke klasser holdets elever kommer, og endelig et eller flere store bogstaver, der angiver den eller de grene, som holdet omfatter.

N = nysproglig gren

S = samfundssproglig gren

F = matematisk-fysisk gren

S = samfundsmatematisk gren

N = naturfaglig gren

HF-klasserne benævnes 2p, 2q, 1p, 1q

Ved tilvalgs hold erstattes i benævnelserne p med P og q med Q.

Lærere med fast ansættelse

Agger, Annelise, adjunkt (aug. 1969)

Biologi: 3a, 3b, 3xyS, 2PQ, 1p, 1q

Gymnastik: 1p, 1q

Andersen, Kirsten Ragn, adjunkt (aug. 1967)

Latin: 2bN, 1b

Tysk: 3bN, 2aN, 1a

Brieghel, Helle, adjunkt (aug. 1973)

Engelsk: 2aN, 2p

Tysk: 1x, 2PQ, 1q

Bugge, Ilse, lektor (aug. 1958)

Dansk: 3b, 1a, 1x, 1p

Religion: 3b, 2x

Cedergreen, Peter, lektor (aug. 1942)

Fransk: 3x, 2y, 2z, 1x, 1y

Essen, Erik von, adjunkt (aug. 1976)

Fysik: 1x, 1z

Matematik: 2xzF, 1q

Gram, Birthe, adjunkt (aug. 1971)

Matematik: 3xySN, 2xyzN, 2b

Grønbech, Bo, lektor (aug. 1934)

Dansk: 2z

Latin: 2aN, 1a

Oldtidskundskab: 2z, 1a, 1x, 1y, 1z

Hansen, Ralph, lektor (aug. 1958)

Historie: 3b, 3y, 2a, 1a, 1x, 2q, 1q

Samfundsfag: 1q

Samfundslære: 3yFN, 3bN

Harrebye, Leif, adjunkt (aug. 1973)

Dansk: 2a, 2y, 1y, 2p

Religion: 3y, 2a, 2y

Jacobsen, Lis, adjunkt (aug. 1973)

Engelsk: 3abS, 1b, 1y, 2q

Jensen, Hans Vinther, adjunkt (aug. 1969)

Engelsk: 3abN, 2bN

Russisk: 3ax, 1ax

Jensen, Svend A., rektor (aug. 1947, rektor aug. 1970)

Matematik: 2PQ

- Jørgensen, Werner*, lektor (aug. 1955)
 Geografi: 2xzF, 2xyzS, 2abS
 Gymnastik: 2by, 2ax, 1by, 2PQ
- Kirkegaard, Jørgen*, adjunkt (aug. 1972)
 Geografi: 2yF, 1b, 1p
 Historie: 3a, 2b, 2x, 2z, 1b, 1z
 Samfundslære: 3aN
- Knudsen, Rigmor Skaarup*, adjunkt (aug. 1968)
 Gymnastik: 3ax, 2ax, 2by, 1ax, 1by
 Historie: 3x, 2y, 1y, 2p, 1p
 Samfundslære: 3xFN
- Kruchow, Janni*, lektor (aug. 1951)
 Dansk: 3a, 2x, 1z, 2q
 Religion: 3a, 2q
- Löhner, Karlheinz*, adjunkt (febr. 1970)
 Tysk: 3aNS, 2bN, 1b, 1p
 Oldtidskundskab: 2b, 2x, 1b
- Løppenthin, Ide*, lektor (aug. 1961)
 Kunstforståelse: 3a, 3by, 3x, 2a, 2by, 2xz
- Melskens, Jan*, adjunkt (juni 1974)
 Fysik: 2xyzS, 2yF, 1y, GSK
 Kemi: 2yFN, 1x, 1z, 2PQ
- Munch, Ebbe*, adjunkt (aug. 1972)
 Fysik: 2xzF, 2PQ, GSK
 Matematik: 3xyF, 2a
- Munch, Elsebeth*, adjunkt (aug. 1969)
 Engelsk: 2abS, 1q
 Fransk: 2PQ
- Nielsen, Henning*, lektor (aug. 1960)
 Matematik: 1a, 1x, 1p
- Nielsen, Peter*, lektor (aug. 1940)
 Fysik: 3xyNS, 3xyF
 Kemi: 2xFN, 2zFN, 2xyzS, 1y
- Pedersen, Finn*, adjunkt (aug. 1972)
 Samfundsfag: 3abS, 3xyS, 2abS, 2PQ
- Raben, Jytte*, lektor (aug. 1958)
 Fransk: 3a, 2a, 2x, 1b
 Musik: 2xz, 1a, 1y, 1z

- Rosdahl, Johan*, adjunkt (aug. 1974)
 Dansk: 3x, 3y, 2b, 1q
 Religion: 2b (2. semester), 2z (2. semester)
- Schultz, Kirsten*, adjunkt (aug. 1972)
 Fransk: 3b, 3y, 2b, 1a, 1z, 1PQ
 Russisk: 2x
- Sørensen, Carl Gunnar*, lektor (nov. 1952)
 Biologi: 3xyF, 3xyN, 2xyzN
 Gymnastik 2z
- Thomsen, Jens*, adjunkt (aug. 1976)
 Dansk: 1b
 Engelsk: 1x, 2PQ, 1p
- Thøfner, Erik*, lektor (aug. 1962)
 Engelsk: 1a
 Gymnastik: 3by, 1p, 1q
- Veileborg, Niels*, lektor (aug. 1966)
 Fysik: 2xyzN
 Matematik: 2yF, 2xyzS, 1b, 1z

Andre lærere

- Falkesgaard, Jørgen*, cand. mag.
 Religion: 3x, 2b(1. semester), 2z(1. semester), 2p
- Kring, Helge*, stud. scient.
 Matematik: 1y
- Lautrup, Vibeke*, statsprøvet musikpædagog
 Musik: 2ab, 1pq
- Nelsson, Arne*, musikpædagog
 Musik: 3ay, 3b, 3x, 2y, 1b, 1x
- Nielsen, Else*, stud. mag.
 Gymnastik: 3by, 2ax, 2z, 1z
- Olesen, Mogens*, stud. scient.
 Gymnastik: 3ax, 1ax, 1z
- Paldam, Anne Louise*, cand. mag.
 Oldtidskundskab: 2a, 2y
- Petersen, Aase*, stud. psych.
 Psykologi: 2PQ

Sievert, Christian, kunstpædagog
Formning: 1p, 1q
Thing-Simonsen, Jesper, cand. mag.
Engelsk: 1z

Lærerrådets formand: adjunkt Jørgen Kirkegaard
Administrativ inspektør: lektor Niels Veileborg
Studielektorer: lektor Werner Jørgensen, lektor Carl Gunnar Sørensen, lektor Henning Nielsen
Studie- og erhvervsvejleder for HF: lektor Erik Thøfner
Erhvervsvejleder for gymnasiet: adjunkt Finn Pedersen
Indre og ydre inspektion: adjunkt Hans Vinther Jensen
Boginspektør: adjunkt Jørgen Kirkegaard
Bibliotekar: lektor Erik Thøfner
Sekretærer: Lise Nielsen og Tove Rasmussen
Skolebetjent: Arne Vedel Pedersen

Følgende har haft vikariater på skolen i det forløbne år:
cand. mag. Bo Vibæk Jensen (fransk, årsvikar)
cand. mag. Annemarie Skak Nielsen (fransk, årsvikar)
stud. mag. Olav Nygaard (oldtidskundskab)
stud. mag. Lisbeth Opstrup (fransk)
stud. mag. Solveig Vemmelund (religion)

Følgende har gennemgået kursus i praktisk undervisningsfærdighed:
cand. mag. Flemming Bruun (engelsk/tysk)
cand. mag. Anne Marie Heltoft (dansk/engelsk)
cand. scient. Kirsten Hervad-Jørgensen (geografi)
cand. mag. Helge Mørch Jensen (samfundsfag/historie)
cand. scient. Peter Ulrik Koch (matematik/gymnastik)
cand. mag. Gerd Ørum Lemvig (dansk/engelsk)
cand. mag. Otto Strange Møller (dansk/historie)
cand. mag. Karen Krogh Pedersen (oldtidskundskab/latin)
cand. mag. Lilian Simonsen (russisk/gymnastik)
cand. scient. Leif Sonntag (matematik/gymnastik)
cand. scient. Jette Rattenborg Thomsen (biologi)

STUDENTEREKSAMEN 1976

Sproglig linie

3a

Albertsen, Judy (N)	Nielsen, Tom Mørck (N)
Bornemann, Henrik (N)	Nissen, Ulla (N)
Christensen, Anna Marie (N)	Ovesen, Lisbeth Hedeager (N)
Christensen, Bente (N)	Pedersen, Hans Henrik (S)
Franijeur, Karin (S)	Poulsen, Vibeke Deigaard (N)
Kristensen, Hans Damgaard (N)	Rasmussen, Kirsten Westphal (N)
Larsen, Henrik (N)	Skov, Søren Urup (N)
Larsen, Susanne West (N)	Tolstrup, Henning (N)
Larsen, Tove Kjær (N)	Tvilsted-Jacobsen, Lone (N)
Liisberg, Marlene (N)	Valentinussen, Hanne (N)
Lommer, Søren Stig (S)	Ørskov, Claus (N)
Nielsen, Claus Hudtloff (S)	

3b

Andersen, Helle (N)	Melchior, Claudia Maria (N)
Andersen, Marianne (N)	Nellemose, Ib (S)
Andersen, Terkel (N)	Nihøj, Anette (N)
Hansen, Gitte (N)	Nygaard, Ida (N)
Holm, Henrik (N)	Olsen, Lisbeth (N)
Jacobsen, Anne Theilgaard (N)	Olsen, Tine (S)
Jensen, Helle Rosenløv (N)	Schmidt, Michala (S)
Jensen, Mia Glarborg (S)	Sørensen, Mikael Holmberg (S)
Kirkebakke, Susanne (N)	Thomsen, Michael (N)
Kristensen, Elisabeth (N)	Vendelbo, Helle (N)
Laursen, Henrik Bo (N)	Aagaard, Hanne (N)
Lindegaard, Annette Køhler (S)	

Matematisk linie

3x

Bang, Camilla (F)

Bing, Jørgen (S)

Christensen, Ole (F)

Dahl, Henrik (F)

Damsholt, Henrik (N)

Dyrendom, Birthe (N)

Frederiksen, Niels (N)

Hangaard, Svend (S)

Høyer, Annette (S)

Ipsen, Annette Holstein (S)

Kjærgaard, Poul (F)

Larsen, Inge Elmelund (N)

Lund, Jeppe (F)

Nielsen, Palle Skovmand (F)

Ørsnes, Thue (N)

3y

Andersen, Hans (F)

Baumgarten, Anita (S)

Christensen, Bent Michael (S)

Christiansen, Bodil (N)

Gilsberg, Elna (N)

Hammer, Bitten (N)

Henriksen, Lisbeth (F)

Jensen, Kjeld Gosvig (S)

Joffe, Preben (S)

Kristensen, Michael (F)

Meinertz, Søren (F)

Møller, Astrid (F)

Paludan, Bodil (N)

Pedersen, Jan Melchior (F)

Sillemann, Kim (F)

Sørensen, Mikkel Aaman (N)

Wulff, Henrik (S)

3z

Ansbjerg, Vibeke (N)

Arevad, Peter (F)

Behrend, Lars (F)

Christensen, Olav (F)

Clausen, Lene (F)

Frydenberg, Lene (F)

Grønberg, Michael (F)

Halck, Jens (F)

Høeg, Peter (F)

Johansen, Per Ulstrup (S)

Kornerup, Helle (N)

Laursen, Per (N)

Melhedegaard, Per (S)

Nielsen, Simon Højby (F)

Pedersen, Marianne (F)

Smith, Søren (F)

Timm, Irving (F)

Vanglo, Dorrit (S)

Zytnik, Michal (F)

HF-EKSAMEN 1976

2p

Andersen, Dora
Andersen, Judith
Andersen, Michael
Arnaa, Susanne
Damsholt, Peter
Grandjean, Jacqueline
Hansen, Søren
Holm, Jens
Jensen, Per Michael
Jensen, Peter Thostrup

Jensen, René
Juhl, Ena
Jørgensen, Birgitte Schiøler
Koch, Birgit
Kyrsting, Gitte
Kaas, Orla
Linnemann, Dorte
Mortensen, Birgit
Nielsen, Kurt
Sørensen, Astrid

2q

Andersen, Jens
Andersson, Ulla
Grønnebæk, Birgit
Hesselmann, Gorm
Jensen, Pia Lykke
Jensen, Søren Byberg
Kjær, Mimi
Kofod, Kitten

Larsen, Marianne
Luther, Per
Petersen, Nils Nyvang
Povlsen, Johnna
Quistgaard, Anne
Thomsen, Kirsten Krieger
Vognsen, Rikke

Uddannelsesstøtte og legater

Der ydes økonomisk bistand til en række elever, først og fremmest gennem Statens Uddannelsesstøtte; p.t. søges støtte til elever, der går på skolen, ca. 1. maj; og til nye elever ca. 1. september.

Kriegers legat kan ca. 1. september søges af elever, der er bosiddende på Frederiksberg.

Elever, der har skolevej, som er længere end 7 km, kan opnå fribefordring. Orientering herom finder sted ved morgensang ved skoleårets begyndelse.

Erhvervsvejledning

Udsigten til regulering af tilgang til videreuddannelse og på nogle områder udsigt til arbejdsløshed har gjort erhvervsvejledning til et stadig vigtigere led i skolens tilbud til eleverne.

Skolen vil arrangere såvel kollektiv som individuel vejledning, og skolens samling af skriftlige materialer er til stadighed til rådighed for eleverne.

Erhvervsvejledningen er fordelt mellem to lærere. Adjunkt Erik Thøfner vil tage sig af de HF-studerende, medens adjunkt Finn Pedersen varetager erhvervsvejledningen for gymnasieeleverne.

Ved det nye skoleårs begyndelse vil der blive fastlagt træffetider for de to erhvervsvejledere. Såvel elever som deres forældre er velkomne til at benytte erhvervsvejledningen.

Gaver og stipendier

Ved afslutningen af skoleåret blev der uddelt legater til følgende elever:

Fra Frederiksberg Sparekasses gavefond modtog skolen to stipendier, der blev tildelt Karin Franijeur (3a) og Anne Quistgaard (2q)

FG Samfundets gave blev givet til Annette Ipsen (3x) og Astrid Møller (3y)

Madsens Børn Legat blev tildelt Terkel Andersen (3b), Kurt Nielsen (2p) og Hanne Valentinussen (3a)

Stud. polit. Jens Martens' Mindelegat blev tildelt Jørgen Bing (3x)

Institut Français' gave tildeltes Anita Baumgarten (3y)

Frederiksberg Gymnasiums Forældreforening gav et beløb til en række elever i afgangsklasserne; det blev tildelt Henrik Larsen (3a),

Anette Nihøj (3b), Thue Ørsnes (3x), Bitten Hammer (3y), Lene Clausen og Lars Behrend (3z), Dorte Linneman (2p) og Per Luther (2q).

Skolen uddelte boggaver til følgende elever: Lisbeth Ovesen, Claus Ørskov, Marlene Liisberg og Judy Albertsen (3a), Anette Lindegaard, Claudia Melchior og Henrik Holm (3b), Svend Hangaard, Henrik Dahl og Camilla Bang (3x), Preben Joffe, Elna Gilsberg og Bent Christensen (3y), Olav Christensen, Helle Kornerup, Simon Højby Nielsen og Dorrit Vanglo (3z), Peter Michael Jensen (2p), Ulla Andersson, Mimi Kjær, Kirsten Krieger Thomsen og Rikke Vognsen (2q).

Elevantal 76/77

Ved begyndelsen af skoleåret 76/77 havde skolen 407 elever, heraf 304 i gymnasiet og 103 på HF-kursus. Desuden påbegyndte 26 studerende GSK-kursus i fysik.

Til eksamen i maj-juni 1977 indstilles:

Studentereksamen 3a: 20, 3b: 22, 3x: 20, 3y: 22.

HF-eksamen 2p: 23, 2q: 20

Skolens elever pr. 1. 4. 1977

3a

- | | |
|---------------------------------|----------------------------------|
| 01 Aggerbeck, Lene (N) | 11 Jensen, Susanne Bertholdt (N) |
| 02 Bang, Ingrid (S) | 12 Puggaard, Malene (N) |
| 03 Fischer, Margrethe (N) | 13 Rasmussen, Bente (S) |
| 04 Guttermann, Terese (S) | 14 Rhein-Knudsen, Trine (S) |
| 05 Hansen, Søren Lundbjerg (S) | 15 Sørensen, Helle Borring (N) |
| 06 Hasdorf, Milena (N) | 16 Thydahl, Susan (S) |
| 07 Holstein-Bertelsen, Erik (S) | 17 Tingstrøm, Claus Hartvig (S) |
| 08 Højholm, Anne-Margrethe (S) | 18 Wardi, Joel (S) |
| 09 Jacobsen, Annemette (N) | 19 Widerszpil, Hanna (S) |
| 10 Jensen, Marie-Louise (N) | |

3b

- | | |
|-------------------------------|-------------------------------|
| 01 Andersen, Lone (S) | 12 Knudsen, Henrik Harder (S) |
| 02 Bay, Claus (S) | 13 Larsson, Pia (N) |
| 03 Bernhardtzen, Merete (N) | 14 Munck-Hansen, Peter (S) |
| 04 Christensen, Jette (N) | 15 Nielsen, Pia (N) |
| 05 Eliasson, Jens (N) | 16 Pedersen, Hanne (S) |
| 06 Falktoft, Hanne (N) | 17 Petersen, Claus Nørby (S) |
| 07 Gantzler, Peter (N) | 18 Petersen, Lene Bøgh (S) |
| 08 Jensen, Lone Hald (N) | 19 Simonen, Anne (S) |
| 09 Johansen, Thomas (S) | 20 Stavshøj, Bjarne (N) |
| 10 Jørgensen, Anne (N) | 21 Sørensen, Dorrit Greve (S) |
| 11 Kirkebakke, Anne Mette (N) | 22 Trock, Anne (N) |

3x

- | | |
|-----------------------------|-------------------------------|
| 01 Ahlmann, Kurt (F) | 11 Jensen, Jørgen (F) |
| 02 Bartholin, Christine (F) | 12 Jensen, Pia (F) |
| 03 Bendsen, Henrik (F) | 13 Kristensen, Anne-Mette (N) |
| 04 Dam, Tommy (F) | 14 Larsen, Henrik Højer (N) |
| 05 Fajerberg, Ryszard (S) | 15 Larsen, Henrik Skov (F) |
| 06 Granborg, Jørgen (N) | 16 Madsen, Benny (S) |
| 07 Göte, Stig (N) | 17 Møller, Bjarne (N) |
| 08 Hansen, Jan (N) | 18 Skjerbæk, Bente (F) |
| 09 Henriksen, Kirsten (F) | 19 Skjerbæk, Kirsten (F) |
| 10 Ikov, Pia (S) | 20 Viktrup, Lars (N) |

3y

- | | |
|--------------------------------|--------------------------------|
| 01 Andersen, Erik Meier (F) | 12 Keller, John (F) |
| 02 Andersen, Lars (F) | 13 Preisler, Mette (S) |
| 03 Bigom, Gregers (N) | 14 Quaade, Steffen (S) |
| 04 Ellegaard, Lars (F) | 15 Rasmussen, Lene Røi (S) |
| 05 Flarup, Johannes (F) | 16 Reith, Jakob (S) |
| 06 Gundelach, Lone (N) | 17 Robson, Kenn (F) |
| 07 Hansen, Jakob (F) | 18 Rønager, Hasse (S) |
| 08 Hansen, Peter Hemmeshøj (F) | 19 Støvhase, Anne (F) |
| 09 Jensen, Ivan Laustrup (S) | 20 Sørensen, Hanne Gedeved (S) |
| 10 Jønck, Jette (F) | 21 Taylor, Helen (N) |
| 11 Jørgensen, Henrik Stig (F) | 22 Todbjerg, Ole (S) |

2a

- | | |
|---------------------------------|-------------------------------|
| 01 Andersen, Dorrit Lykke (S) | 13 Nielsen, Michael (N) |
| 02 Andersen, Majbrit (N) | 14 Olsen, Anette Engel (N) |
| 03 Dahl, Kirsten (N) | 15 Olsen, Keld (S) |
| 04 Edwards-Krenchel, Naja (N) | 16 Rønne, Pia (N) |
| 05 Ejlertsen, Eva (N) | 17 Schmidt, Helle (N) |
| 06 Hofmann, Michael (N) | 18 Schultz, Marlene (N) |
| 07 Kragelund, Pia (S) | 19 Stricker-Nielsen, Lene (S) |
| 08 Kraunsøe, Pia (N) | 20 Svendsen, Winnie Lykke (S) |
| 09 Kristensen, Randi Bitsch (N) | 21 Sørensen, Berit Lund (N) |
| 10 Kruszezwska, Lucyna (N) | 22 Thoms, Mette (S) |
| 11 Martinsen, Inger (N) | 23 Thorhauge, Susanne (N) |
| 12 Mikkelsen, Helle (S) | 24 Torp, Peter (N) |

2b

- | | |
|---------------------------------------|-----------------------------------|
| 01 Borre-Sørensen, Bertel (N) | 11 Kristensen, Anna Elisabeth (N) |
| 02 Busch, Annette (S) | 12 Madslund, Loa (N) |
| 03 Christensen, Michael Brink (N) | 13 Mikkelsen, Linda (S) |
| 04 Fargas, Annette (N) | 14 Pedersen, Elisabeth Huus (N) |
| 05 Gürtler, Arlette (N) | 15 Pedersen, Lisbeth (N) |
| 06 Hanssen, Anette Irvall (N) | 16 Pedersen, Trine Bierberg (N) |
| 07 Henriksen, Hanne
Tolderlund (N) | 17 Petersen, Anita Vind (S) |
| 08 Henriksen, Birgitte (N) | 18 Ranum, Jesper (N) |
| 09 Holm, Mette (N) | 19 Rolff, Michael (N) |
| 10 Jensen, Bent (S) | 20 Rungby, Hans-Otto (N) |
| | 21 Salmonsens, Vibeke (S) |

2x

- | | |
|---------------------------------------|--------------------------------|
| 01 Christensen, Peter (N) | 10 Larsen, Jette (S) |
| 02 Christiansen,
Henrik Giertz (F) | 11 Larsen, Susanne (F) |
| 03 Iversen, Kirsten (F) | 12 Larsson, Morten Nervil (S) |
| 04 Jensen, Gert Vallø (F) | 13 Nielsen, Carsten Dyring (S) |
| 05 Jensen, Henrik Schmeisser (F) | 14 Nielsen, Per (S) |
| 06 Jensen, Lis (N) | 15 Olsen, Bent Bünning (F) |
| 07 Jørgensen, Keld (F) | 16 Olsen, Klaus Holmquist (N) |
| 08 Klausen, Amdi (S) | 17 Petterson, Marianne (N) |
| 09 Kroon, Frederikke (N) | 18 Randeris, Birte (S) |
| | 19 Steensgaard, Søren (S) |

2y

- | | |
|------------------------------|-------------------------------|
| 01 Andersen, Helle (F) | 12 Jacobsen, Tune Nørskov (S) |
| 02 Bangsbo, Thomas (F) | 13 Kjærgaard, Torben (F) |
| 03 Bjare, Peter (F) | 14 Laugesen, Jens (N) |
| 04 Blanck, Kim de (F) | 15 Lauridsen, Erik (F) |
| 05 Fenger, Jacob (S) | 16 Lund, Hanne (N) |
| 06 Frandsen, Søren (F) | 17 Pedersen, Claus (N) |
| 07 From, Bjørn (F) | 18 Pedersen, Henrik Dorf (F) |
| 08 Gotfredsen, Peter (S) | 19 Petersen, Bo Bøgestad (N) |
| 09 Grinderslev, Susanne (F) | 20 Strykowska, Aleksandra (F) |
| 10 Hammerich, Kai (F) | 21 Vestergaard, Kim (F) |
| 11 Jacobsen, Poul Harboe (F) | 22 Willumsen, Ole (N) |

2z

- | | |
|----------------------------|---------------------------------|
| 01 Bayer, Thomas (F) | 11 Lindqvist, Peter (S) |
| 02 Drewsen, Malou (S) | 12 Mortensen, Jann (N) |
| 03 Ebild, Agner (N) | 13 Nielsen, Kurt Lambreth (F) |
| 04 Falch, Lotte (N) | 14 Nygaard, Stig (N) |
| 05 Hansen, Eva Jarl (F) | 15 Paludan, Elisabeth (N) |
| 06 Huusfeldt, Bjarne (F) | 16 Rønnenfelt, Jacob (N) |
| 07 Jacobsen, Per Chrom (S) | 17 Schmith, Patrick O'Strit (F) |
| 08 Jensen, Winnie (S) | 18 Sobocha-Joelsen, David (F) |
| 09 Kogut, Jan (F) | 19 Wegge-Olsen, Benedikte (F) |
| 10 Krebs, Lone (F) | |

1a

- | | |
|---------------------------|---------------------|
| 01 Dam-Larsen, Mikkel | 10 Palshøj, Anitta |
| 02 Hannibal, Susanne | 11 Pedersen, Jette |
| 03 Helleskov, Lars | 12 Rodholt, Jinnie |
| 04 Iversen, Margrethe | 13 Schalburg, Tommi |
| 05 Jeppe-Jensen, Dorte | 14 Svendsen, Hanne |
| 06 Jørgensen, Helle | 15 Wentrup, Kirsten |
| 07 Kristensen, Kell Juul | 16 Wulff, Lars |
| 08 Nielsen, Annette Hviid | 17 Yde, Susanne |
| 09 Nygaard, Helle | |

1b

- | | |
|---------------------|---------------------------|
| 01 Appel, Charlotte | 10 Larsen, Annemette Kjær |
| 02 Bech, Charlotte | 11 Lemming, Jørgen |
| 03 Borgen, Helle | 12 Madsen, Gitte |
| 04 Bujanow, Anette | 13 Nørballe, Anders |
| 05 Erichsen, Tine | 14 Overgaard, Lise Lotte |
| 06 Frobøse, Lene | 15 Pedersen, Merete Dorf |
| 07 Grønbech, Louise | 16 Skjødt, Susanne |
| 08 Hansen, Torsten | 17 Thomsen, Lone |
| 09 Kaadtman, Jette | 18 Aagesen, Jan |

1x

- | | |
|----------------------------|-----------------------------|
| 01 Andersen, Peter | 12 Jørgensen, Ole |
| 02 Andersen, Odd Gullander | 13 Knudsen, Lone |
| 03 Baastrup, Birger | 14 Mikkelsen, Michael |
| 04 Bartholdy, Dan | 15 Nielsen, Lis |
| 05 Bramslev, Jean-Pierre | 16 Pedersen, Janne Ramming |
| 06 Christophersen, Erik | 17 Petersen, Per |
| 07 Dalsgaard, Pernille | 18 Pio, Lars |
| 08 Fürbringer, Paul | 19 Riberholdt-Nielsen, Lone |
| 09 Göte, Hanne | 20 Rosenfeld, Michael |
| 10 Hendriksen, Erling | 21 Sørensen, Connie Lund |
| 11 Jenster, Lars | 22 Vennerval, John |

1y

- | | |
|-------------------------|-----------------------|
| 01 Christensen, Carsten | 03 Ejlertsen, Lisbeth |
| 02 Clausen, Max Staal | 04 Falktoft, Helle |

- | | |
|-----------------------------|-----------------------------|
| 05 Glamann, Joakim | 15 Nielsen, Michael Frevert |
| 06 Hagensen, Susan | 16 Pedersen, Steen |
| 07 Hansen, Henrik | 17 Rasmussen, Alejandra |
| 08 Knutsson, Bo | 18 Sørensen, Asger |
| 09 Krebs, Jørgen | 19 Thomsen, Kim |
| 10 Krog-Meyer, Flemming | 20 Thomsen, Pernille |
| 11 Krogsgaard-Jensen, Oscar | 21 Thorsen, Lars |
| 12 Lebech, Morten | 22 Trebbien, Rigo |
| 13 Meyle, Eva | 23 Ubbesen, Lise |
| 14 Nielsen, Allan | 24 Vallentin, Kirsten |

1z

- | | |
|------------------------------|------------------------------|
| 01 Andersen, Lone | 14 Meyer, Hanne |
| 02 Brøste, Charlotte | 15 Møller, Ingelise |
| 03 Fevre, Johnny | 16 Nielsen, Lise Hudtloff |
| 04 Grynnerup, Søren | 17 Olsen, Karsten |
| 05 Hansen, Hans-Jørgen | 18 Olsen, Michael |
| 06 Hauerbach, Jens Christian | 19 Petersen, Jesper Westphal |
| 07 Husmer, Hanne | 20 Røssell, Kim |
| 08 Jensen, Kristian | 21 Smith, Hanne |
| 09 Jørgensen, Erik | 22 Sønder, Ulla |
| 10 Knudsen, Karin Ytterbø | 23 Varnild, Asger |
| 11 Larsen, Michael Gram | 24 Vind, Jette Juul |
| 12 Lyngbye, Ida | 25 Winther, Michael |
| 13 Merachtsakis, Gavriil | 26 Ørsnes, Allan |

2p

- | | |
|---------------------------------------|---------------------------|
| 01 Andersen, Marianne
Roosenkrantz | 12 Ludvigsen, Karl-Erik |
| 02 Bertelsen, Jan Teilmann | 13 Meyer, Elizabeth |
| 03 Chawes, Nina | 14 Nielsen, Annelise |
| 04 Clemensen, Karl-Michael | 15 Nielsen, Leif |
| 05 Hansen, Kell Vistoft | 16 Pedersen, Stig |
| 06 Holmberg, Gitte | 17 Petersen, Bo |
| 07 Jensen, Jan Aage | 18 Pløger, Helle |
| 08 Jensen, Jens Peter | 19 Rangård, Preben |
| 09 Johansen, Erling | 20 Rasmussen, Henning |
| 10 Jørgensen, Ulla Munk | 21 Rosenberg, Lene |
| 11 Lehmann, Henrik | 22 Sørensen, Leif Madsbøl |
| | 23 Tullberg, Hans Jørgen |

2q

- | | |
|------------------------|-------------------------------|
| 01 Appelquist, Tage | 11 Nielsen, Keld |
| 02 Claussen, Merete | 12 Nielsen, Lene |
| 03 Gant, Kim | 13 Nielsen, Susanne Thorn |
| 04 Grandjean, François | 14 Poulsen, Kirsten |
| 05 Hansen, John | 15 Rasmussen, Kim Pontoppidan |
| 06 Jensen, Helle Land | 16 Rasmussen, Marianne |
| 07 Jensen, Jette | 17 Skjoldjensen, Hanne |
| 08 Krogh, Søren | 18 Villemann, Ole |
| 09 Larsen, Anne | 19 Volland, Kim |
| 10 Munch, Ken | 20 Østerbye, Claus |

1p

- | | |
|-----------------------------------|--------------------------------|
| 01 Andreasen, Karin | 13 Jørgensen, Poul-Erik |
| 02 Baltsen, Aase | 14 Korning, Niels |
| 03 Buhl, Lars | 15 Larsen, Jane |
| 04 Christensen, Birgitte Molander | 16 Møller, Steen |
| 05 Christophersen, Annette | 17 Nielsen, Helle |
| 06 Holm, Søren | 18 Nielsen, Mai-Britt Haastrup |
| 07 Holsteinborg, Lars | 19 Olsen, Lars Hebo |
| 08 Holsteinborg, Rikke | 20 Pedersen, Susanne Honoré |
| 09 Jakobsen, Birte Norgreen | 21 Petersen, Michael |
| 10 Jensen, Karin Rud | 22 Rasmussen, Kirsten |
| 11 Jensen, Kim | 23 Strøm, Johan |
| 12 Jespersen, Peter | |

1q

- | | |
|--------------------------------------|--------------------------------|
| 01 Bonnevie, Wanda | 12 Jensen, Pia Monrad |
| 02 Christensen, Maj Skourup | 13 Jenrich, Nina |
| 03 Christensen, Marianne
Høgsberg | 14 Løvstad, Stig |
| 04 Frantzen, Lisbeth | 15 Mikkelsen, Helle |
| 05 Goll, Jørgen | 16 Møller, Marianne |
| 06 Hansen, Lena Vorre | 17 Neumann, Lone |
| 07 Hansen, Nina Bech | 18 Nielsen, Torben Switzer |
| 08 Hein, Susanne | 19 Pedersen, Jens Dines |
| 09 Jakobsen, Marianne | 20 Solbjergøj, Ole |
| 10 Jensen, Frank Stau | 21 Sørensen, Frank Machon |
| 11 Jensen, Helle | 22 Thomsen, Judith |
| | 23 Wolfsberg-Jensen, Christian |

OM SKOLENS UDVALGSSTRUKTUR

Gennem de sidste par år er reglerne for de funktioner i skolens liv, der udføres gennem arbejdet i nævn og udvalg blevet fastlagt gennem nye love og forordninger af forskellig art.

Udadtil sorterer skolen administrativt under Frederiksberg Kommunes Skole- og Biblioteksvæsen og Direktoratet for Gymnasieskolerne og HF. Frederiksberg Kommunalbestyrelse træffer afgørelse om alle forhold, som ikke er henlagt til andre myndigheder, og træffer for en stor del disse afgørelser på grundlag af Skolekommissionens virksomhed.

I det følgende gives en kortfattet fremstilling af arbejdet i de udvalg, hvis arbejde foregår på selve skolen.

På gymnasiet fungerer skolenævn, lærerforsamling, lærerråd, samarbejdsudvalg, stipendienævn, forældreforeningens bestyrelse, F.G. samfundets bestyrelse og elevorganisationen. For de tre sidstnævnte instanser gælder love og regler, der er specielle for Frederiksberg Gymnasium; disse omtales i særlige afsnit i årsskriftet.

Reglerne for de øvrige udvalgs arbejde findes i lov nr. 44 af 9.2.70 om styrelse af kommunernes skolevæsen m.v., undervisningsministeriets bekendtgørelse nr. 587 af 23.12.69 om lærerråd, lærerforsamlinger og samarbejdsudvalg ved statens gymnasieskoler m.m., undervisningsministeriets bekendtgørelse af 7.7.71 om de kommunale skolemyndigheders stilling til folkeskolens 8.-10. klasser og til de kommunale eksamensskoler, bekendtgørelse af 27.5.70 om ledes, læreres og elevers deltagelse i møder i kommissioner og nævn efter skolestyrelsesloven m.v. og endelig undervisningsministeriets bekendtgørelse af 12.7.71 om uddannelsesstøtte.

Skolenævnet

Skolenævnet består af 9 medlemmer. Et medlem er valgt af kommunalbestyrelsen og 4 er forældrevalgte; disse 5 medlemmer har stemmeret. Endvidere er 2 elever, lærerrådets formand og rektor medlemmer.

Skolenævnet stiller gennem skolekommissionen forslag om udvidelse og forbedring af skolelokalerne og disses forsyning med materiel og inventar. Planer om nye bygninger og anlæg skal forelægges nævnet til udtalelse. Endvidere kan nævnet udtale sig om budgetforslag vedrørende skolen.

Skolens ordensregler skal forelægges til godkendelse.

Nævnet kan udtale sig om sager, hvor der er iværksat politimæssig undersøgelse og om børneværnsager.

Sammen med lærerrådet formidler nævnet et samarbejde mellem skole og hjem og sørger for et oplysningsarbejde blandt skolens forældre, der tager sigte på forståelse af elevens situation i skolen.

Indstillinger om besættelse af lærerstillinger skal forelægges skolenævnet.

Endvidere kan nævnet stille forslag om alle ting vedrørende skolen og skal afgive erklæring i alle sager vedrørende skolen, der forelægges det af skolekommissionen eller kommunalbestyrelsen.

Lærerforsamlingen

Lærerforsamlingen består af rektor og samtlige lærere ved skolen.

Lærerforsamlingen indkaldes og ledes af rektor. Her behandles spørgsmål om elevernes forhold i relation til deres standpunkt, specielt om elevernes opflytning i højere klasse. Endvidere skal man drøfte elevernes arbejdsbyrder med henblik på at opnå en jævn fordeling såvel på ugens forskellige dage som på skoleåret.

Lærerrådet

Lærerrådet består af rektor og de ved skolen fastansatte lærere, samt andre lærere, der har virket i skolen i mindst 2 år og haft beskæftigelse svarende til mindst halv stilling.

Endvidere deltager 2 elevrepræsentanter og skolens øvrige lærere i rådets møder i det omfang som lærerrådet beslutter under hensyntagen til gældende bestemmelser. Lærerrådet vælger selv sin formand og sekretær. Formanden fastsætter dagsorden og leder rådets møder; rådet skal holde møde mindst hver anden måned.

Lærerrådet skal høres om principper for elevoptagelse, sager om forholdsregler over for elever med disciplinære forseelser af grovere art, antal af klasser og grenhold, time- og fagfordelingsplaner, fagkombinationer ved stillingsopslag og stillingsbesættelser, forslag til kommunale skoleplaner, budgetforslag, byggesager, årsprøvers ordning og omfang, vikartimers fordeling og ekskursioner.

Lærerrådet afgiver endvidere indstilling om forsøgsundervisning, fornyelse af undervisningsmidler og fordeling af eventuelle stipendier og flidspræmier.

Samarbejdsudvalg

Udvalget består af 4 lærere valgt af lærerrådet, 4 elever valgt således at såvel gymnasiet som HF er repræsenteret. Endvidere er rektor medlem og leder af udvalgets forhandlinger.

Samarbejdsudvalgets opgave er gennem gensidig information og forhandlinger at fremme samarbejdet mellem lærere og elever, fremskynde sagers løsning og koordinere læreres og elevers bestræbelser.

Samarbejdsudvalget træffer inden for de bevillingsmæssige rammer afgørelse vedrørende fællestimer og studiekredse samt, efter samråd med skolenævnet, i følgende sager, der vedrører elevernes trivsel: faciliteter, praktiske forhold, fritidsaktiviteter og fællesarrangementer såsom skolefester, skolekomedier, sportsstævner m.m.

Samarbejdsudvalget udarbejder forslag til skolens ordensregler og fremsender dette til skolenævnet til godkendelse.

Samarbejdsudvalget kan ikke udtale sig om eller på dagsordenen optage sager, som vedrører skolens fag- og timefordelingsplan eller den enkelte lærers forhold eller undervisning. Sager vedrørende enkelte elever kan kun behandles, hvis den pågældende elev er indforstået hermed.

Stipendienævnet

Stipendienævnet består af 3 lærere og 3 elever. Det skal udtale sig om ansøgernes studieegnethed og studieaktivitet og sørge for at eleverne får kendskab til mulighederne for støtte og lån. Nævnet skal indkalde ansøgninger samt kontrollere, at alle heri krævede oplysninger er til stede.

Samarbejdsudvalget

I kalenderåret 1976 var elevrepræsentationen i udvalget:

Jakob Reith, Vibeke Salmonsens, Mette Thoms og Poul Jacobsen.

Efter valg i januar 1977 erstattedes de to førstnævnte af Claus Tingstrøm og Erling Johansen.

I skoleåret 1976/77 er endvidere adjunkt Leif Harrebye, rektor Svend A. Jensen, lektor Werner Jørgensen, adjunkt Jørgen Kirkegaard og adjunkt Finn Pedersen medlemmer.

Samarbejdsudvalget har drøftet og planlagt en række ting, som elevrådet derefter har iværksat. Elevrådet har på sin side ved møder bragt ting på bane som derefter er blevet drøftet i samarbejdsudvalget. På denne måde har elevrådet afholdt elevfester og koncerter, samt arrangeret en række turneringer i boldspil. Der er i skoleåret arrangeret nogle filmsaftener.

Der har været arrangeret følgende studiekredse: Filmstudiekreds v. Jens Bruun Christensen. Studiekreds i engelsk dramatik v. adjunkt Helle Brieghel. Udviklingslinier i 60'erne ved adjunkterne Finn Pedersen, Johan Rosdahl og Leif Harrebye.

Der har været afholdt fællestimer, hvor DGS og LAK har holdt introduktionsforedrag. Senere på året har LAK orienteret 1. og 2. HF om adgangsbeholdning til de videregående studier. Samme emne har været taget op i fællestime for 3 g-klasserne ved lektor Thøfner.

Eleverne har forud for vedtagelsen af vedtægter for elevråd haft en fællestime herom.

I september havde skolen besøg af Professor Austin, som fortalte om baggrunden for den aktuelle begivenhed i Rhodesia.

Der har været et musikalsk indslag i form af en fællestime med jazzsangeren Benny Waters.

Maria Marcus har holdt foredrag om »kvindeundertrykkelse i Danmarks radio.«

I forbindelse med folketingsvalget i februar afholdtes vælgermøde med deltagelse fra næsten alle opstillingsberettigede partier.

I begyndelsen af december opførte elever fra 2g. og HF skolekomedie instrueret af Alf Nielsen. Man opførte en farce af Torben Nielsen: Rasmine klarer skærene.

Det årlige skolebal med deltagelse af elever (nuværende og forhenværende) og forældre afholdtes i Folkets Hus den 11. marts.

Der var først underholdning af 3 grupper fra 3 g. 3a vandt den af F.G. Samfundet udsatte præmie for den bedste underholdning.

Derefter var der dans til kl. 01.00.

I ugen fra søndag den 27. marts til lørdag den 2. april havde skolen besøg af 30 islandske gymnasiaster og 2 lærere.

Der var arrangeret en række udflugter og ekskursioner i København og Nordsjælland, samt et besøg på Frederiksberg Rådhus, hvor viceborgmester Lauritz-Jensen var vært ved en frokost.

Deltagerne aflagde endvidere besøg hos nogle af skolens elever, og der blev holdt en fest for gæster og værter på skolen fredag den 1. april om aftenen.

Forårskoncerten fandt sted onsdag den 20. april med følgende program:

FG-koret:

N. W. Gade: På Sjölund's fagre sletter

F. Weis: Fyldt med blomster

W. A. Mozart: Ave verum

Lennon og McCartney: Blackbird

Steen Møller (guitar):

Amerikansk folkemusik

Frivilligt kor:

Norsk folkevise: Kjerringa med staven

Dansk folkevise: De tre skalke

Fred Karlin: For All We Know

Skoleorkesteret:

W.A. Mozart: Fra »Eine Kleine Nachtmusik«:

Allegro, Romance (Andante), Menuetto (Allegretto).

Pigekor:

N.W. Gade: Agnete og havfruerne

Solister: Pia Jensen og Pia Larsson

Jan Aagesen og Peter Wulff (guitar):

John Denver: Leaving on a jetplane

Dubliners: Whiskey in the jar

Mandskor:

Edv. Grieg: Landkjending

Solist: Søren Haase

Frederiksberg Gymnasiums Skolenævn

Følgende er udpeget til forældrevalgte medlemmer af skolenævnet for perioden 1974/1978:

Overrabbiner Bent Melchior (Formand)

Frederiksborggade 27, 1360 Kbh. K

Grosserer Poul Bing

Asmussens Allé 2, 1808 Kbh. V

Kordegner Mogens Christiansen

Sejlmagervej 1, 2660 Brøndby Strand

Fuldmægtig Henri Franijeur

Borgmester Godskesens Plads 9, 2000 Kbh. F

Med virkning fra udgangen af skoleåret 1975/76 udtrådte fuldmægtig Henri Franijeur af nævnet, og suppleanten lærer Agnes Beyer, Dalgas Boulevard 89, 2000 F er herefter medlem i resten af valgperioden.

Suppleanter:

Bankbestyrer Børge Nygaard

Aksel Møllers Have 20, 2000 Kbh. F

Arkitekt Mette Pihler

Ingemannsvej 21, 1964 Kbh. V

Kontorassistent Ingrid Vanglo

Skt. Knuds Vej 31, 1903 Kbh. V

Endvidere er civilingeniør Eva Kastoft, Moltkesvej 21, 2000 F, af kommunalbestyrelsen udpeget til medlem af nævnet.

Skolenævnet har i skoleårets løb holdt udvalgsmøder med jævne mellemrum, hvor man har behandlet sager i henhold til styrelseslovens bestemmelser om skolenævnenes virksomhed.

Her skal især nævnes, at nævnet har tilrettelagt forældremøderne. I

september arrangeredes et møde for forældrene til de nye elever. Derefter fælles kaffebord.

I februar afholdtes et møde, som begyndte med forældreforeningens generalforsamling, hvorefter der var korte orienterende indlæg om skolenævnets arbejde. Efter at rektor havde orienteret forældre og elever om programmet for resten af aftenen, hvis emne var samtale med lærerne, spredtes forsamlingen i skolens lokaler. En informationsafdeling, der bestyredes af tre elever, sørgede for, at forældre og elever bekvemt og hurtigt kunne orientere sig.

Frederiksberg Gymnasiums Forældreforening

Foreningens love

§ 1.

Foreningens formål er at virke som bindeled mellem medlemmerne af skolens forældrekræds og derigennem blive en virksom og alsidig støtte for skolen. Særlig ønsker foreningen at støtte skolen økonomisk på områder, hvor det offentlige ikke yder hjælp, eller hvor denne hjælp er utilstrækkelig.

Som medlemmer kan optages forældre, der har eller har haft børn i Frederiksberg Gymnasium.

§ 2.

Foreningens bestyrelse består af 5 medlemmer. Rektor er fast medlem, 1 medlem vælges af lærerrådet, og de 3 øvrige blandt de forældre, der har børn i skolen. Genvalg kan finde sted. Bestyrelsen vælger selv formand og kasserer.

§ 3.

Foreningen afholder mindst ét møde om året, den ordinære generalforsamling, der lægges umiddelbart før et forældremøde, normalt i februar måned. Ved generalforsamlingen aflægger bestyrelsen beretning og regnskab, der vælges bestyrelse for det kommende år (skoleår), og kontingentet fastsættes. Møde og dagsorden meddeles hvert medlem skriftligt mindst 8 dage før.

§ 4.

Foreningens regnskab revideres af 2 revisorer, der vælges ved generalforsamlingen. Regnskabsåret er kalenderåret.

§ 5.

Såfremt foreningen opløses, skal dens midler tilfalde Frederiksberg Gymnasium til fremme af de i § 1 nævnte formål.

FREDERIKSBERG GYMNASIUMS FORÆLDREFORENING
Driftsregnskab 1/1–31/12 1976

	<i>Indtægter</i>	<i>Udgifter</i>
Indgåede kontingenter	3.130,00	
Kommunalt tilskud.....	900,00	
Renter, bank, giro	1.238,24	
Elevetelefon		532,00
Porto		303,50
Tryksager, kontorartikler		248,31
kontingenter:		
Skole og Samfund		
Frb. Skolekredse		
Louisiana		266,25
Legater + rejsehjælp		950,00
	5.268,24	2.300,06
Overskud		2.968,18
	5.268,24	5.268,24

Status pr. 31/12 1976

	<i>Aktiver</i>	<i>Passiver</i>
Beholdning checkkonto	3.379,55	
Beholdning bankkonto	20.160,37	
Beholdning girokonto	149,59	
	23.689,51	
Kapital pr. 31/12 1975		20.721,33
Overskud		2.968,18
	23.689,51	23.689,51

Frederiksberg, den 13. januar 1977.

A. Beyer

Regnskabet er revideret og beholdningens tilstedeværelse konstateret.

Frederiksberg, den 1. februar 1977

H. Jacobsen

Ole Dorf

Ved foreningens ordinære generalforsamling den 24. februar 1977 omtalte formanden, boghandler Mogens Hemmeshøj Hansen, foreningens indsats på de områder, som man sædvanligvis tager sig af.

Forældreforeningen vil yde tilskud til telefonen, idet man har vedtaget at betale det faste abonnement.

Foreningen har i 1976/77 financieret indkøb af et maleri af Kes-Flo-ryan: »Lind« fra serien »Grønne Kroner«. Dette maleri er ophængt på skolens hovedtrappe.

Endvidere har foreningen støttet køb af litografier til ophængning i klassen, idet man har anskaffet Ib Orla-Jensen: Serigrafi og Heerup: Kærlighedens anker.

Ved generalforsamlingen blev følgende valgt til bestyrelsen: direktør Erik Lyngbye, fru Inge Nørballe og direktør Niels H. Sørensen.

Rektor Svend A. Jensen og adjunkt Jørgen Kirkegaard er også medlemmer af bestyrelsen.

Til revisorer blev valgt grosserer Hans Jacobsen og administrationschef Ole Dorf Pedersen.

Kontingent blev fastsat til kr. 15.00.

Efter generalforsamlingen har bestyrelsen konstitueret sig med direktør Niels H. Sørensen som formand, direktør Erik Svitzer Lyngbye som kasserer og fru Inge Nørballe som sekretær.

**F.G.Samfundet
Stiftet 1966**

Foreningens love

§ 1. Foreningens navn er F.G.Samfundet.

§ 2. Foreningens formål er primært at formidle kontakten mellem de gamle elever indbyrdes og mellem disse og skolen. Foreningen samarbejder desuden med skolens ledelse, forældreforeningen og eleverne om uddeling af bogpræmier, tildeling af legater, køb af kunstværker og lignende; i det hele taget støtter foreningen skolen og dens elever på områder, hvor det offentlige ikke yder hjælp, eller hvor denne hjælp er utilstrækkelig.

§ 3. Som medlemmer optages tidligere elever fra skolen.

§ 4. Foreningens bestyrelse består af 5 medlemmer. Rektor er fast medlem, de øvrige vælges af generalforsamlingen blandt foreningens medlemmer for en 2-årig periode, således at der hvert år afgår 2 medlemmer. Afgående bestyrelsesmedlemmer kan genvælges. Bestyrelsen konstituerer sig selv.

§ 5. Foreningen indbyder til mindst et møde årligt på skolen i oktober måned. I forbindelse med dette møde afholdes den ordinære generalforsamling, hvortil indkaldelse med dagsorden skal være medlemmerne i hænde senest 14 dage forinden. Forslag til dagsorden skal være bestyrelsen i hænde senest 15. september. På generalforsamlingen aflægger bestyrelsen beretning og forelægger det reviderede regnskab til forsamlingens godkendelse. Endvidere fastsættes kontingent. Studerende og menige værnepligtige betaler halvt kontingent. Endelig vælges 2 revisorer. Regnskabsåret løber fra 1. september til 31. august.

§ 6. Såfremt foreningen opløses, tilfalder dens midler skolen til fremme af de i § 2 nævnte formål.

I bestyrelsen for F.G. Samfundet sidder følgende:

Formand: Gert Schomacker (x66)

Næstformand: Annette Riis (x74)

Kasserer: Peter H. Skjerbæk (x72)

Sekretær: Steen Krüger Poulsen (x72)

samt rektor Svend A. Jensen

Revisorer er Ole Mørk Lauridsen og Ole Colstrup.

Kontingent: 50 kr. årligt, dog kun 25 kr. for studerende og menige værnepligtige.

Af særlig interesse for skolens nuværende elever skal det nævnes, at der er 3 faste legater:

1) Ved årsafslutningen. Uddeling af legat til en eller flere elever, som skolen af en eller anden grund ønsker at belønne. De sædvanlige kriterier om flid og dygtighed benyttes normalt ikke.

2) Ved det store skolebal uddeles en belønning til en eller flere elever, der i særlig grad bidrager til underholdningen.

3) Ved den sidste skoledag for 3g en belønning til den klasse, der stjæler billedet fra de andre. Legatet tænkes udbetalt i naturalier ved frokosten i De små Haver.

Ved den årlige sammenkomst for forhenværende elever i oktober var der foruden generalforsamling og samvær i opholdsstuerne underholdning ved rektor Oxenvad, lektor Thøfner og adjunkt Löhner, der spillede forskellige klassiske værker.

Den 4. februar inviterede foreningen til fest på skolen. Bestyrelsen havde besluttet at sende speciel invitation til årgangene 1966 og 1967.

Festen fik et meget vellykket forløb, og tilslutningen overgik selv de mest optimistiske forventninger, idet ca. 100 deltog i festen.

Gymnasiet

Fagene og deres timetal

Fag	Sproglig linje			Matematisk linje			
	Fællesfag	Særfag		Fællesfag	Særfag		
		Ny-sproglig gren 2. 3.	Samfunds-faglig gren 2. 3.		Matema-tisk-fy-sisk gren 2. 3.	Sam-funds-fag-lig gren 2. 3.	Natur-faglig gren 2. 3.
1. 2. 3.	2. 3.	2. 3.	1. 2. 3.	2. 3.	2. 3.	2. 3.	
Religion	0- 1- 2			0- 1- 2			
Dansk	3- 3- 4			3- 3- 4			
Engelsk	4-	4- 6	} 3- 5	} 5- 0- 0			
Tysk	3-	3- 5					
Fransk (russisk)	5- 3- 3			5- 3- 3			
Latin	4-	4- 0					
Oldtidskundskab	1- 2- 0			1- 2- 0			
Historie og samfundskundskab	2- 3- 3	0- 1		2- 3- 3	0- 1		0- 1
Samfundsfag			5- 5			5- 5	
Geografi	2-		3- 2		3- 0	3- 2	3- 2
Biologi	0- 0- 3				0- 3	0- 3	} 3- 7
Biokemi							
Kemi				2-	3- 0	1- 0	3- 0
Fysik				3-	3- 5	2- 2	2- 2
Matematik	2- 3- 0			5-	5- 6	3- 3	3- 3
Legemsøvelser	2- 2- 2			2- 2- 2			
Fællestimer							
Musik	} max. } min.	2- 2- 1		2- 2- 1			
		(2)-(0)-(0)		(2)-(0)-(0)			
Formning og kunstforståelse	(0)-(2)-(1)			(0)-(2)-(1)			
	30-19-18	11-12	11-12	30-16-15	14-15	14-15	14-15

Normaltimeplan for HF-kursus

Antallet af ugentlige timer

1. semester 2. semester 3. semester 4. semester

Fællesfag:

Dansk	3	3	4	4
Religion	0	0	3	3
Historie	3	3	3	3
Biologi	3	2	0	0
Geografi	3	2	0	0
Matematik	5	5	0	0
Engelsk	4	3	4	4
Tysk	3	3	0	0
Samfundsfag	2	2	0	0
Musik/Formning	2	2	0	0
Idræt	2	2	0	0

Tilvalgsfag:

Biologi	0	0	4	4
Matematik	0	0	6	6
Engelsk	0	1	3	3
Tysk	0	0	5	5
Samfundsfag	0	0	3	3
Musik	0	0	4	4
Formning	0	0	4	4
Idræt	0	0	4	4
3. fremmedsprog	0	3	4	4
Fysik	0	3	6	5
Kemi	0	0	5	5
Psykologi	0	0	3	3

Forskellige meddelelser

Træffetider:

Rektor træffes hver skoledag kl. 12.10–13.

Skolelægen har konsultation mandag kl. 8–9 to gange om måneden.

Skolesundhedsplejersken træffes mandag 8–9, onsdag 12–14 og fredag 8–10.

Undervisningstider

1. time: 08.10–08.55

2. » 09.05–09.50

3. » 10.00–10.45

4. » 10.55–11.40

5. » 12.10–12.55

6. » 13.05–13.50

7. » 14.00–14.45

8. » 14.50–15.35

Telefoner

Skolens kontor: (01) 22 81 93.

Inspektorkontoret: (01) 22 05 32.

Lærerværelset: (01) 31 63 72.

Skolelægen: (01) 22 05 32.

Elevtelefon: (01) 21 35 17; der tages mod besked kl. 11.40–12.10 og kl. 12.55–13.05.

Gymnastik

Til gymnastikundervisningen må hver elev anskaffe gymnastikdragt, gymnastiksko, gummisko til boldspil, gymnastikpose og håndklæde, alt mærket med navn og klasse.

I henhold til Undervisningsministeriets bekendtgørelse gælder følgende angående fritagelse for gymnastik: fritagelse for én uge ad gangen, dog højst i 4 sammenhængende uger, kan gives efter skriftlig anmodning fra hjemmet. Fritagelse ud over 4 uger kun efter fremlægelse af lægeattest, der skal udfærdiges på en særlig blanket, der fås på skolen.

Det nye skoleår begynder *mandag den 8. august kl. 10.30.*

Svend A. Jensen
rektor