



Danskernes Historie Online

Danske Slægtsforskeres Bibliotek

Dette værk er downloadet fra Danskernes Historie Online

Danskernes Historie Online er Danmarks største digitaliseringsprojekt af litteratur inden for emner som personalhistorie, lokalhistorie og slægtsforskning. Biblioteket hører under den almennyttige forening Danske Slægtsforskere. Vi bevarer vores fælles kulturarv, digitaliserer den og stiller den til rådighed for alle interesserede.

Støt Danskernes Historie Online - Bliv sponsor

Som sponsor i biblioteket opnår du en række fordele. Læs mere om fordele og sponsorat her: <https://slaegtsbibliotek.dk/sponsorat>

Ophavsret

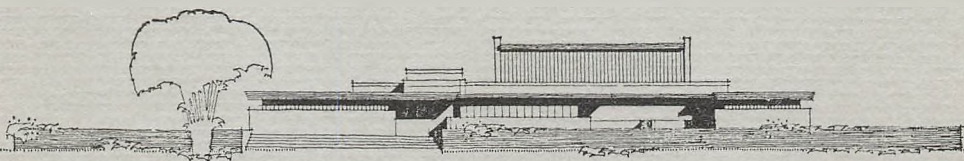
Biblioteket indeholder værker både med og uden ophavsret. For værker, som er omfattet af ophavsret, må PDF-filen kun benyttes til personligt brug.

Links

Slægtsforskeres Bibliotek: <https://slaegtsbibliotek.dk>

Danske Slægtsforskere: <https://slaegt.dk>

Grenaa Gymnasium & HF



1977

Grenaa Gymnasium & HF

Med dette hæfte vil vi først og fremmest gerne byde de nye elever velkommen og give dem nogle praktiske oplysninger om den skole, de skal gå på de kommende år, og om den undervisning og de arrangementer, der bliver tilbudt dem.

Samtidig vil vi gerne give både kommende og nuværende elever samt mange andre, der har haft eller har med skolen at gøre, et kort indblik i, hvad der er sket på skolen i skoleåret 1976/77.

Erling Christensen
rektor

INDHOLDSFORTEGNELSE

Befordringsgodtgørelse	side 32
Bibliotek	side 16
Bogdepot	side 17
Da den store rørgænger gik fra borde	side 5
Ekskursioner	side 19
Elevforeningen »Olympos«	side 27
Fagenes ugentlige timetal i gymnasiet	side 11
Formiddagssamlingen	side 21
Ferier og fridage	side 10
Fællestimer	side 19
Fester	side 22
Forældremøder	side 23
Fritagelse for legemsøvelser	side 34
Fællesrådet	side 25
Frit Forum, Djursland	side 28
Grenaa Gymnasium	side 4
Gymnasieafdelingen var i skoleåret 1976/77 opbygget således	side 13
Grenaa Gymnasiums HF-kursus	side 14
Grenaa Gymnasiums Filmklub	side 22
Grenaa Gymnasiums Venner	side 27
Højere forberedelseksamen	side 38
Introduktionsdage	side 10
Ildræt	side 35
Karaktergivning	side 13
Kantinen	side 18
Kollegianerrådet	side 39
Kunstudvalget	side 26
KFS	side 28
Latinprøven	side 12
Legater	side 32
Lærerforsamlingen	side 24
Lærerrådet	side 24
Løvenholm Kollegium	side 39
Mindeord over lektor Ove Hammer-Pedersen	side 7
Omgængereksamen for HF-kursister	side 15
Om fritagelser, forsømmelser o.lign.	side 33
Oplysninger angående idrætsundervisningen	side 34
Opholdsudgiften var i 1976/77	side 39
Plan over gymnasiet	side 9
Polemiken	side 23
Politiske foreninger	side 28
Reeksamination for gymnasieelever	side 12
Rutebilforbindelser	side 33
Ringetider	side 35
Regler for bøger behandling	side 17
Skoleåret	side 10
Skolekomedien 1977	side 21
Skolens kor — instrumentalundervisning — GGGB	side 21
Statens uddannelsesstøtte	side 32
Studentereksamen 1976	side 36
Samarbejdsudvalget	side 24
Skolenævnet	side 25
Skolens lærere	side 30
Temadage om USA	side 20
Translokationen	side 40
Valgfri fag	side 12
Venskabsbyer	side 19

Grenaa Gymnasium

er et amts-gymnasium med HF-Kursus under Århus amt og under pædagogisk tilsyn af direktoratet for gymnasieskolerne og HF.

Skolen begyndte sin virksomhed i Teknisk Skole på Vestervej i august 1961 og flyttede ind i sin egen bygning i august 1962.

Fra skoleåret 1973 toges en udvidelse i brug, der fordoblede arealet, der nu også omfatter trivselsområder.

Undervisning, bøger og andet undervisningsmateriel i Grenaa Gymnasium & HF er gratis.

TRÆFFETID OG TELEFONER:

Rektor træffes som regel hver skoledag kl. 12.15-13.00.

Evt. anden tid kan aftales telefonisk kl. 8.00-16.00

Tlf. 06 - 320547.

Rektors særlige elevtræffetid: kl. 9.35-9.50.

Rektors stedfortræder: lektor C. C. Vibjerg.

Skolens øvrige telefoner:

Inspektørkontor: 06 - 321820.

Lærerværelse og skolebetjent: 06 - 320820.

Studievejledning i gymnasiet: adjunkt Palle E. Rasmussen.

Studievejledning i HF: adjunkt Palle Schødt Rasmussen og adjunkt

Lis Holst Madsen. Træffes efter aftale på tlf. 06 - 321820.

Elevernes telefonautomater: 06 - 321956 og 06 - 323243.

Da den store rorgænger gik fra borde

eller

»det er nødvendigt at sejle«

I det forløbne år har Grenaa Gymnasium taget afsked med sin første rektor. En dag i efteråret 1976 hang der en seddel på opslagstavlen på lærerværelset: rektor Johs. Hoffmeyer meddelte lakonisk, at han havde søgt sin afsked fra 1. februar 1977.

Når man kender rektor, kan man forestille sig, hvor han har moret sig. Han har altid elsket at være overraskelsernes mand og iagttage folks reaktioner.

Han er næppe blevet skuffet. I de følgende dage opførte hele lærerkollegiet sig nærmest som en flok forvildede høns. Eller sagt på en anden måde: som mandskabet, hvis faste rorgænger gennem mange år belaver sig på at gå fra borde.

Nu, hvor det nødvendigvis må være gået op for alle, at det hele ikke var en grov vits, er det blevet tiden til at tænke tilbage på Johannes Hoffmeyers periode som rektor ved Grenaa Gymnasium.

Og ved et tilbageblik over rektor Hoffmeyers ca. 15-årige virke ved Grenaa Gymnasium må man forbløffes over, hvad han dog har været med til, og hvor langt hans kræfter har rakt.

Han var skolens første rektor, var med til at lægge undervisning og administration i faste rammer, var med til byggeriet fra første færd.

Han formåede at skabe et tillidsforhold mellem by og skole, fik et frugtbart samarbejde i gang med Grenaas bystyre, og det lykkedes ham at få bevillinger igennem så gymnasiet ikke alene trivedes, men også trivedes godt.

Han var med i 60'ernes uddannelseseksplosion, og mens skolen år for år voksede, og nye sæder og skikke gjorde sig gældende hos ungdommen, ja, så kunne rektor Hoffmeyer hele tiden følge med og tilpasse gymnasiet den ny tids krav, ikke mindst kravet om elevernes medindflydelse.

Realskolen forsvandt, HF kom til. Det blev nødvendigt at udvide skolen til det dobbelte arealmæssigt, og det blev i en periode i begyndelsen af 70'erne nødvendigt at ansætte op til seks nye lærere pr. år. Og oven i alt dette kom gymnasiets overgang fra kommune til amt.

Bag alt dette var rektor den drivende kraft. Hans milde, men faste hånd styrede skibet gennem klipper og skær uden nogen form for slinger i valsen. Utrætteligt løb han myndigheder og arkitekter på dørene, bevillinger kom hjem, forandringer slog rod.

På intet område fik der lov at udvikle sig kløfter, for rektors smidighed, hans aldrig svigtende humoristiske sans og hans ukuelige samarbejdsvilje

kunne bygge bro over alle kløfter. På denne vis voksede gammelt og nyt ind i hinanden under en gensidigt befrugtende proces.

Det hører med til billedet, at Johannes Hoffmeyer ved siden af skolearbejdet har haft kræfter til at engagere sig i foreningsliv og den aktuelle debat om skole- og samfundsproblemer. Også herigennem blev han kendt og respekteret ikke alene på egnen, men over hele landet.

Grenaa Gymnasium blev en helhed omkring rektor Hoffmeyers ror. Kursen lå fast i rorgængerens hånd, men hele mandskabet fik lov at deltage aktivt i sejladserne ved at tilrettelægge arbejdsfordeling og løse de interne problemer, der kunne opstå. På denne måde kunne Grenaa Gymnasium sejle sikkert i al slags vejr — og det er som bekendt nødvendigt at sejle, jvf. det motto, som rektor Hoffmeyer selv satte for Grenaa Gymnasium.

Når rektor Hoffmeyer nu slipper roret og overlader det til yngre kræfter, skal der fra hans mandskab lyde en dybfølt tak for hans uvurderlige indsats for denne skole. En ting ved vi: Så aktiv som Johs. Hoffmeyer altid har været, vil han ikke få svært ved at udfylde sit otium.

Ove Hammer-Pedersen

23.4.1914 - 19.1.1977

Mindeord på Grenaa Gymnasium 20.1.1977

Når det bliver lyst, vil I se skolens flag på halv til ære for lektor Hammer-Pedersen, som døde pludselig i går eftermiddags. Mange af jer ved, at han i en årrække har lidt af en alvorlig hjertesygdom. Han havde tilsyneladende rettet sig, men i sidste måned gik det igen ned ad bakke.

I går morges lod han sig indlægge til en undersøgelse. Om eftermiddagen gjorde et hjertestop ende på hans liv. Lektor Hammer-Pedersen opnåede at dø midt i sin gerning.

Han var bornholmer, født i 1914 i Neksø og blev student fra Rønne Statsskole. I 1940 fik han embedseksamen fra Københavns Universitet i naturhistorie, geografi og kemi.

I 1942 blev Hammer-Pedersen ansat ved Randers Statsskole, som han var knyttet til i 20 år.

I 1961 kom han til Grenaa Gymnasium, hvor han altså har været med fra den første begyndelse — lige fra skolen på Vestervej.

Han var en af de såkaldte pionerer og har bygget de naturhistoriske og biologiske samlinger op fra den første spæde begyndelse.

Lektor Hammer-Pedersen var lærerrådsformand i de første år, min stedfortræder i en lang periode og studielektor i de sidste år, hvor han deltog med interesse og dygtighed i uddannelsen af lærerkandidater.

På Grenaa Gymnasium var biologi først og fremmest hans fag, og han var ikke mindst i forbindelse med sit eget fag sjælen i indretningen af lejrskolen på Løvenholm Slot, som gav både ham og hans elever store oplevelser. Fra sine første år var Hammer-Pedersen en fornyer og pioner i sin undervisningsform.

Han var en af de første her hjemme, der flyttede undervisningen fra skolestuen ud i naturen.

Jeg har selv som historiker haft uforglemmelige oplevelser sammen med ham som ekskursionsleder.

Og jeg har kørt hundreder af kilometer med ham for at samle sten til den geologiske samling.

I gruppearbejdet, det biologiske forsøg i skolestuen, var han også foregangsmand, længe før det var almindeligt i den danske gymnasieskole. Han havde sine egne ideer, som han satte hele sit temperamentsfulde sind ind på at gennemføre.

Det var hans styrke, men også hans svaghed, at han nødigt gik på akkord, og hvis han mødte hindringer på sin vej, kunne han fare hårdt frem mod sine omgivelser.

I stille stunder kunne man finde frem til et elskeligt, humørfyldt men-

neske, men også til et følsomt sind med en poetisk åre, som det f.eks. har givet sig udtryk i skolens sang.

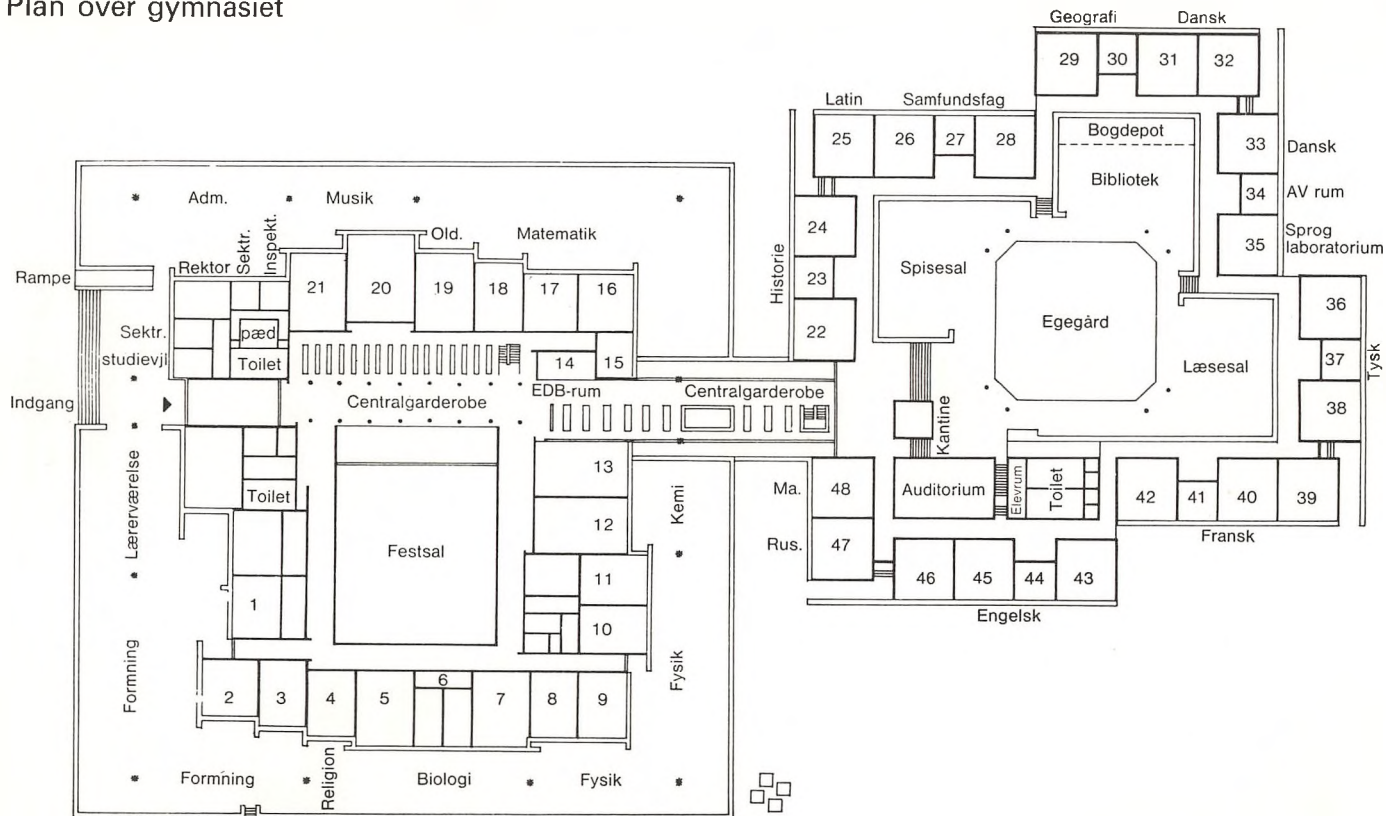
Lektor Hammer-Pedersen har også trådt frem i det offentlige liv med energi. I sit arbejde for naturfredningen var han ikke bange for at tale Rom midt imod både i by og amt.

Han så som andre forureningens farer, som de afspejler sig i åens vand og i luften, vi indånder.

Nu ved lektor Hammer-Pedersens død takker Grenaa Gymnasium ham for ildfuldt og engageret arbejde gennem snart 16 år.

Johs. Hoffmeyer

Plan over gymnasiet



SKOLEÅRET 1977-78

begynder mandag den 8. august kl. 8.30.

Eleverne anmodes om den første skoledag at medbringe en mindre kuffert til transport af skoleårets bøger. En almindelig skoletaske er ikke tilstrækkelig.

INTRODUKTIONSDAGE

Umiddelbart efter skoleårets begyndelse afholdes introduktionsdage for 1.g og 1.HF for at sætte klasserne ind i skolens daglige gang.

Desuden bliver der i 1.g samtidig givet et kort kursus i studie- og notatteknik.

FERIER OG FRIDAGE

1977:

Mandag den 17. oktober til fredag den 21. oktober: Efterårsferie.

Fredag den 23. december til onsdag den 4. januar: Juleferie.

1978:

Mandag den 20. marts til tirsdag den 28. marts: Påskeferie.

Mandag den 5. juni: Grundlovsdag.

Mandag den 19. juni til fredag den 4. august: Sommerferie.

GYMNASIEAFDELINGEN

FAGENES UGENTLIGE TIMETAL I GYMNASIET

Fag	Sproglig linje					Matematisk linje					
	Fællesfag			Særfag		Fællesfag			Særfag		Naturfaglig gren 2 3.
				Ny sproglig gren 2. 3.	Samfundsfaglig gren 2 3.				Matematisk fysisk gren 2. 3.	Samfundsfaglig gren 2. 3.	
1. 2. 3.	2. 3.	2. 3.	1. 2. 3.	2. 3.	2. 3.	1. 2. 3.	2. 3.	2. 3.	2. 3.		
Religion	0 - 1 - 2					0 - 1 - 2					
Dansk	3 - 3 - 4					3 - 3 - 4					
Engelsk	4 -		4 - 6		} 3 - 5	} 5 - 0 - 0					
Tysk	3 -		3 - 5								
Fransk (russisk)	5 - 3 - 3					5 - 3 - 3					
Latin	4 -		4 - 0								
Græsk med oldtidskundskab											
Oldtidskundskab	1 -		2 - 0		2 - 0	1 - 2 - 0					
Historie og samfundskundskab	2 - 3 - 3		0 - 1			2 - 3 - 3		0 - 1		0 - 1	
Samfundsfag											
Geografi	2 -		3 - 2			3 - 0		3 - 2		3 - 2	
Biologi	0 - 0 - 3					0 - 3		0 - 3		} 3 - 7	
Biokemi											
Kemi						2 -		3 - 0		1 - 0 3 - 0	
Fysik						3 -		3 - 5		2 - 2 2 - 2	
Matematik	2 - 3 - 0					5 -		5 - 6		3 - 3 3 - 3	
Musik, særfag											
Legemsøvelser	26-13-15		13-12		13-12	26-12-12		14-15		14-15 14-15	
Fællestimer	2 - 2 - 2					2 - 2 - 2					
Musik	} max. } min.		2 - 2 - 1			2 - 2 - 1					
Formning og kunstforståelse			(2)-(0)-(0)			(2)-(0)-(0)					
	(0)-(2)-(1)					(0)-(2)-(1)					
	30-17-18		13-12		13-12	30-16-15		14-15		14-15 14-15	

Skolen er bygget op med et tre-årigt gymnasium. Ifølge »Lov om gymnasieskoler« af 7. juni 1958 giver gymnasiet i tilslutning til 2. realklasse gennem 3 et-årige klasser en fortsat almindelig undervisning, som tillige giver det nødvendige grundlag for videregående studier og slutter med en

prøve, studentereksamen, der giver adgang til at studere ved universiteterne og de højere læreanstalter.

Gymnasiet har i 1.g 2 linjer, en sproglig og en matematisk. Fra 2.g er en række fag fællesfag, medens klassen i en række andre fag deles i 3 grene. Den sproglige linje i en nysproglig og samfundssproglig gren. Den matematiske i en matematisk-fysisk, en samfundsmatematisk og en matematisk-naturvidenskabelig (biologisk) gren.

Angående grenvalget vil både forældre og elever blive nøje instrueret, inden valget skal træffes i april måned.

VALGFRI FAG

Gymnasieloven giver mulighed for en række valgfri fag. I 1.g vil der på begge linjer kunne vælges mellem fransk og russisk og på den matematiske linje mellem engelsk og tysk. I 2.g kan vælges formning/kunstforståelse i stedet for musik.

LATINPRØVEN

Til den sproglige linje kræves latinprøven bestået.

Hvis det ikke er sket inden sommerferien, afholdes der en prøve på gymnasiet umiddelbart ved skoleårets begyndelse.

For de elever i 1.g sproglig, der ikke har modtaget latinundervisning inden det nye skoleårs begyndelse, arrangeres der særundervisning, der afsluttes med en prøve inden efterårsferien.

REEKSAMINATION FOR GYMNASIEELEVER

Man skal til studentereksamen i nogle af fagene allerede efter 1. og 2.g, og det kan være meget ubehageligt på dette tidspunkt at få en meget lav karakter, da den tæller med til den afsluttende eksamen efter 3.g. Undervisningsministeriet har derfor bestemt, at

- 1) elever, som ved den afsluttende prøve til studentereksamen efter 1. eller 2.g. har 5 eller derover i årskarakter, men til eksamen får 00 eller 03, har ret til at komme op til en ny prøve i faget i august/september.
- 2) elever, som i et fag, der afsluttes efter 1. eller 2.g, har fået 00 eller 03 i årskarakter, har ret til, hvis faget ikke er udtaget til prøve til studentereksamen, at blive underkastet prøve i faget i august/september. Herved er muligheden for ikke at bestå studentereksamen blevet væsentlig nedsat.

KARAKTERGIVNING

Standpunktskarakterer gives 1 à 2 gange årligt. Ved årets slutning gives en årskarakter. Elever, der er fyldt 18 år, kan selv underskrive karakterbogen.

13-skalaen anvendes. For at bestå HF-eksamen eller studentereksamen kræves, at summen af samtlige karakterer er mindst 5,5 gange karakterernes antal, og at summen af de to laveste karakterer plus gennemsnittet af de øvrige karakterer er mindst 13.

13 gives for den usædvanlige, selvstændige og *udmærkede* præstation.

11 gives for den *udmærkede* og selvstændige præstation.

10 gives for den *udmærkede*, men noget rutineprægede præstation.

9 gives for den gode præstation, der ligger lidt over *middel*.

8 gives for den *middelgode* præstation.

7 gives for den ret jævne præstation, der ligger lidt under *middel*.

6 gives for den noget *usikre*, men nogenlunde tilfredsstillende præstation.

5 gives for den *usikre* og ikke tilfredsstillende præstation.

03 gives for den meget *usikre*, meget mangelfulde og utilfredsstillende præstation.

00 gives for den helt uantagelige præstation.

GYMNASIEAFDELINGEN VAR I SKOLEÅRET 1976/77

OPBYGGET SÅLEDES:

- 1.g: 1a, 1b, 1c = sproglige
1x, 1y, 1z, 1u = matematikere
 - 2.g: 2aN, 2bN = Nysproglig gren
2abS = Samfundssproglig gren
2xyF, 2zF = Fysisk gren
2xyN, 2zN = Naturfaglig gren
2xyS, 2zS = Samfundsfaglig gren
 - 3.g: 3aN, 3bN = Nysproglig gren
3aS, 3bS = Samfundssproglig gren
3xzF, 3yuF = Fysisk gren
3xyzuN = Naturfaglig gren
3xyzuS = Samfundsfaglig gren
- Den 1. maj 1977 var elevtallet 418 i gymnasiet.

GRENAA GYMNASIUMS HF-KURSUS

er 2-årigt, og hvert skoleår opdeles igen i 2 semestre.

FAGENES UGENTLIGE TIMETAL I HF

	Antallet af ugentlige timer			
	1.se- mester	2. se- mester	3. se- mester	4. se- mester
<i>Fællesfag:</i>				
Dansk	3	3	4	4
Religion	0	0	3	3
Historie	3	3	3	3
Biologi	3	2	0	0
Geografi	3	2	0	0
Matematik	5	5	0	0
Engelsk	4	3	4	4
Tysk	3	3	0	0
Samfundsfag	2	2	0	0
Musik/Formning	2	2	0	0
Idræt	2	2	0	0
<i>Tilvalgsfag:</i>				
Biologi	0	0	4	4
Matematik	0	0	6	6
Engelsk	0	1	3	3
Tysk	0	0	5	5
Samfundsfag	0	0	3	3
Musik	0	0	4	4
Formning	0	0	4	4
Idræt	0	0	4	4
3. fremmedsprog	0	3	4	4
Fysik	0	3	6	5
Kemi	0	0	5	5
Psykologi	0	0	3	3

HF omfatter en række fællesfag, og desuden skal den enkelte sammensætte et antal tilvalgsfag, svarende til mindst 20 points. Tilvalgsfagene er enten visse af fællesfagene mere indgående behandlet eller andre fag.

De forskellige fag har følgende pointstal: udvidet biologi 8, udvidet matematik 12, udvidet engelsk 7, udvidet tysk 10, udvidet samfundsfag 6, udvidet musik 8, udvidet formning 8, udvidet idræt 8, 3. fremmedsprog (fransk eller russisk) 11, fysik 14, kemi 10, psykologi 6.

Ved 1. semesters begyndelse skal de kursusstuderende vælge mellem fællesfagene formning og musik.

Der gives ikke standpunktskarakterer i HF.

Der holdes eksamen efter 13-skalaen på samme betingelser som ved studentereksamen.

OMGÆNGEREKSAMEN FOR HF-KURSISTER

En kursusstuderende, der har fået karakteren 00 eller 03 ved en prøve ved udgangen af 1. kursusår, kan påny indstille sig til prøven i den førstkomende sygeeksamenstermin, august - september.

En eksaminand, der har aflagt prøve i alle fag, som højere forberedelseseksamen omfatter for den pågældende, men ikke har bestået eksamen, kan på ny indstille sig til prøve i et eller flere fag i den førstkomende sygeeksamenstermin.

Det bør bemærkes, at man i HF *ikke* har mulighed for at gå en klasse om.

HF-afdelingen var i kursusåret 1976/77 opdelt i følgende klasser:

1.HF: 1p, 1q, 1r

2.HF: 2p, 2q, 2r

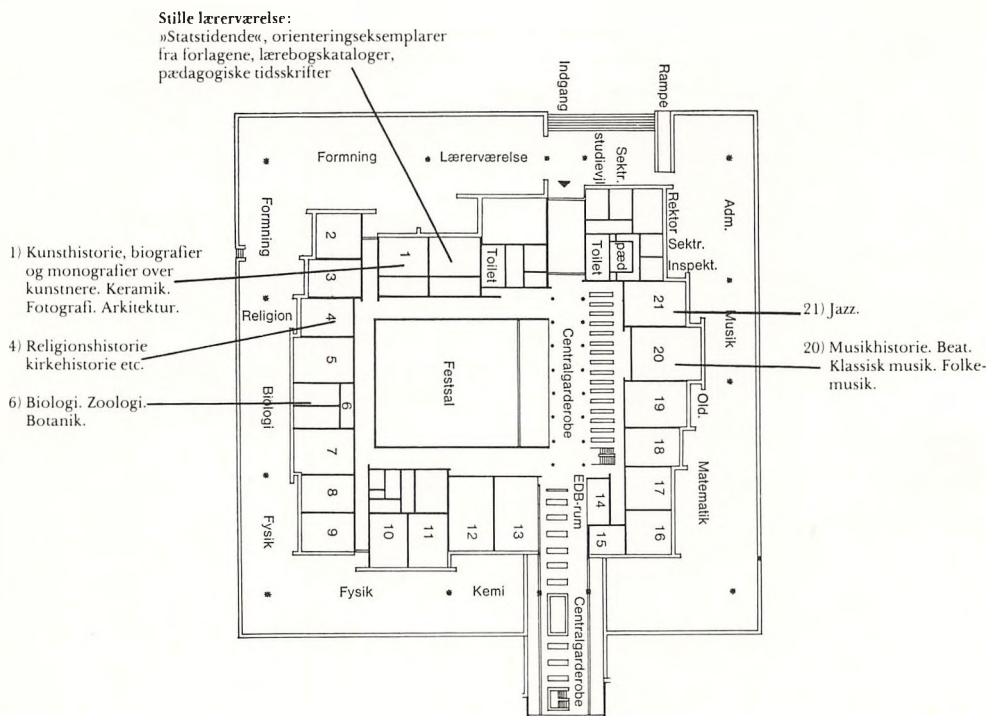
samt en række tilvalgsklasser, der betegnes f.eks. 2P, 2Q
— altså med »store bogstaver« fra stamklassen.

Den 1. maj 1977 var elevtallet 120.

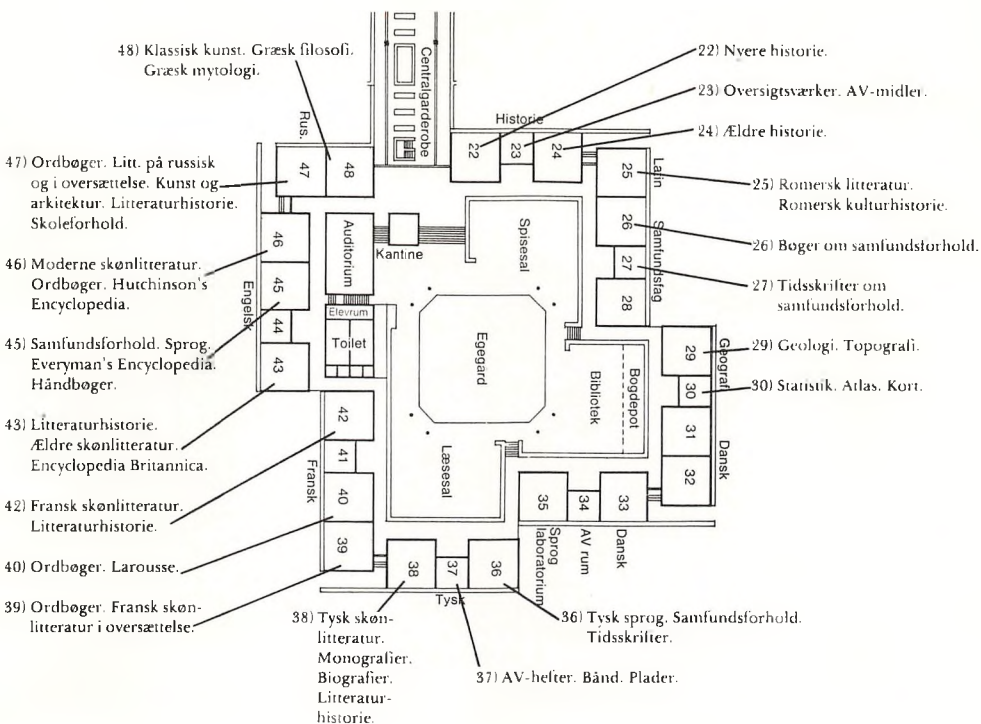
FACILITETER

BIBLIOTEK

Vejledende skitse over bøgernes fordeling i fagklasserne m.v.



I selve *Biblioteket* befinder sig: aviser, tidsskrifter, opslagsværker (leksika, Ordbog over det danske Sprog, Hvem-Hvad-Hvor), kemi, fysik, matematik, litteraturhistorie, biografier, nordisk skønlitteratur, tysk og engelsk skønlitteratur i dansk oversættelse.



BOGDEPOTET

befinder sig bag biblioteket og forvaltes af boginspektor. Bøger, papir til undervisning o.lign udleveres ved skoleårets begyndelse.

Iøvrigt er boginspektor eller fru Axelsen til rådighed i bogdepotet således:

Mandag	kl. 9.40 - 10.10: Karlsen
Tirsdag	kl. 9.40 - 10.10: Karlsen
Onsdag	kl. 12.30 - 13.00: Axelsen
Torsdag	kl. 12.30 - 13.00: Axelsen

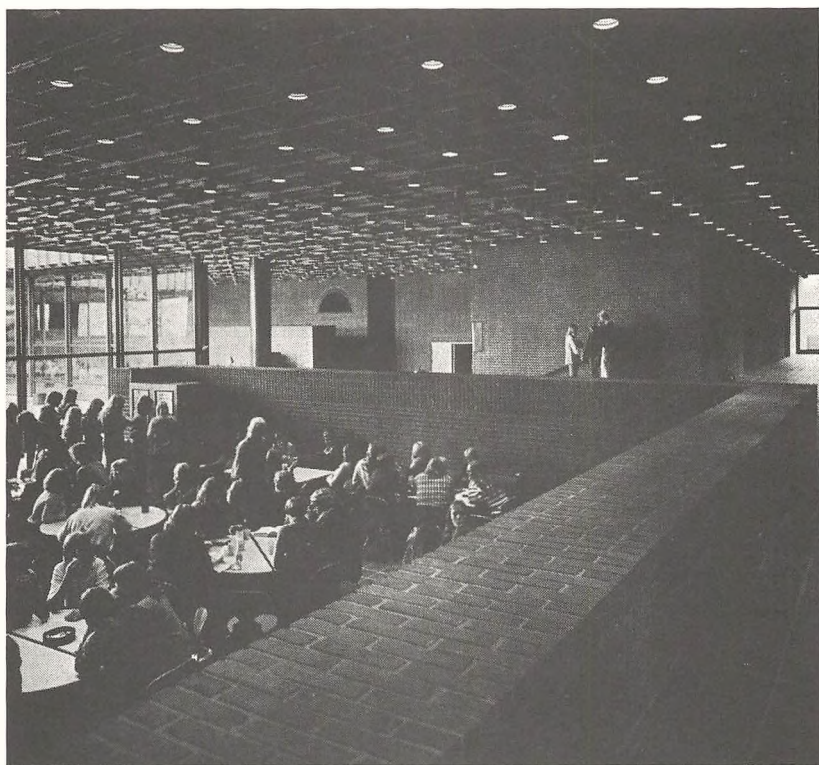
REGLER FOR BØGERS BEHANDLING

1. Bogen skal være forsynet med solidt omslag.
2. Understregninger er ikke tilladt.
3. Der må kun anbringes noter efter lærernes anvisninger.
4. Bogen må ikke beskadiges.
5. Hvis de angivne regler ikke overholdes, eller bogen bortkommer, vil erstatning blive krævet.

KANTINEN

Det såkaldte madudvalg, der består af en frivillig elevgruppe, driver kantine, hvor der kan købes mælkeprodukter, pølser, »håndmadder« og frugt.

Kantinens økonomi hviler i sig selv, men den kan kun fungere, fordi elever frivilligt og gratis stiller deres arbejdskraft til rådighed. Amtet driver varmdrikke- og kolddrikkeautomaterne.



AKTIVITETER

EKSKURSIONER

er i gymnasiet et almindeligt led i undervisningen især i biologi, geografi og historie.

I geografi og historie er det den almindelige regel, at klasserne er på ekskursion een gang i gymnasieløbet i april-maj eller oktober enten i 1. eller 2.g. Den biologiske gren har desuden ekskursioner i 3.g.

Der ydes en begrænset økonomisk støtte fra amtet. Deltagelse er obligatorisk.

I hvert tilfælde vil hjemmet få tilstillet en nøjagtig plan over ekskursionernes varighed, rute og andre oplysninger.

I sidste skoleår gennemførtes de fleste ekskursioner i ugen før efterårsferien. Is var dog på ekskursion i marts-april. 3.g.'s biologer i august. Matematiske elever fra 3.g. besøgte atomkraftværket i Ringhals nord for Varberg.

Fagligt betonedede klasserejser gennemføres også i sidste uge før efterårsferien for de elever i 3.g. der har russisk, til Sovjetunionen, og for de samfundsfaglige elever i 3.g. til Bruxelles. Nysproglige elever fra 3.g. besøgte London.

VENSKABSBYER

Grenaa kommune har fire venskabsbyer: Åmål i Dalsland i Sverige, Drøbak/Frogn i Norge ved Oslofjorden, Loimaa i det sydlige Finland og Kreis Siegen i Nordrhein-Westphalen nord for Frankfurt am Main.

Som et led i dette mellemfolkelige arbejde har Grenaa Gymnasium på elevudvekslingsbasis knyttet særlig forbindelse med Karlbergskolen i Åmål og det evangeliske gymnasium i Hüttenthal i Kreis Siegen.

Med tilskud fra Aarhus amt er det i skoleåret 76/77 lykkedes at gennemføre en klasseudveksling med begge gymnasier.

FÆLLESTIMER 1976/77

- 1. oktober: Georges Marinos, sanger
- 5. november: Henning Sørensen, foredrag
- 11. november: Godfrey Beck, foredrag: Apartheid i Sydafrika
- 3. december: Det jyske Musikkonservatorium

8. december: Teatergruppen SKIFTEHOLDET
13. december: Gerda Rasmussen (tidl. elev), foredrag
9. februar: Mads Nikolaisen, foredrag: Palæstinaproblemet
11. februar: Sangeren Erik Grip, »Frank Jæger Viser«
27. april: skuespiller ved Det kgl. Teater Erik Mørk, H. C. Andersen-program

TEMADAGE OM USA

I dagene 19.-21. januar erstattede vi den normale skolegang med tre temadage omkring emnet USA.

Formålet med temadagene var at afprøve de nye arbejdsformer, der kan afhjælpe nogle af de problemer, som den normale fag- og timeopdelte skoledag byder på. Ved at arbejde med et fælles emne på tværs af fagskel, klasseskel og lærer-elevskel søgte vi at lade os allesammen opleve, at fagene hænger sammen, at der findes andre arbejdsformer end de traditionelle, og at både lærerne og eleverne kan frigøre sig fra deres traditionelle roller. Man kan også formulere det på den måde, at temadagenes arbejdsform er den arbejdsform, der bedst svarer til det, eleverne vil møde »ude i livet«.

Vi greb det an på den måde, at de tre dage blev delt op i en afdeling med gruppearbejder og i en afdeling med fællesarrangementer. Af fællesarrangementerne kan nævnes foredrag af Jørgen Flindt Pedersen om »USA i dag«, Torben Krog om minoritetsproblemer og militærrådgiver ved den amerikanske ambassade C. Rushing om USA efter præsidentvalget. Dertil kom to film: »Paris — en lille by i USA« og »The american experiment«, film, der på hver sin måde viser noget om den amerikanske livsstil.

Gruppeemnerne spændte vidt og inddrog de fleste fag; nævnes kan: den amerikanske drøm, USA-Latinamerika, amerikansk film, USA-Europa, storbyproblemer, raceproblemer, amerikansk litteratur, amerikansk musik og amerikansk kunst.

At et sådant eksperiment, som temadagene jo var, ikke forløb uden problemer, er vel naturligt. For både eleverne og lærerne var arbejdsituationen under temadagene ny og ukendt, med deraf følgende problemer af forskellig art så som fremmøde, aktivitet i grupperne, lærerstyring eller ej, sværhedsgraden af stoffet osv. Hovedindtrykket af temadagene er dog, at alle, der deltog aktivt, oplevede disse dage som et nyt og forfriskende indslag i den daglige skolegang, og med inddragelse af både positive og negative erfaringer, skulle der være basis for at videreføre eksperimentet de kommende år.

Temadagsudvalget

FORMIDDAGSSAMLINGEN

Hele skolen mødes mandag, onsdag og fredag i 3. frikvarter.

Her gives meddelelser af rektor og lærere, foruden at elever fra udvalg, foreninger, fraktioner osv. orienterer deres kammerater.

Om fredagen bidrager enkelte elever eller elevgrupper som regel med en kort underholdning.

SKOLEKOMEDIEN 1977

I dagene 23.-25. februar opførtes årets skolekomedie: Jesper Jensens og Per Schultz' *Husker du vor skoletid?*, af elever fra 2.g og 1.HF. Stykket blev første gang opført på Fiolteatret i København 1971 med musik af Benny Holst og Arne Würgler. Der er ikke tale om et teaterstykke i egentlig forstand, men snarere om et oplæg til handling. Den teatermæssige del af handlingen foregik dels på scenen, dels i salen, hvorved publikum skulle bringes i en elevsituation, således at genkendelsen og det personlige forhold til de viste situationer kunne lettes. Formålet med teaterhandlingen var ikke alene at samle nogle elever i et arbejde omkring de problemer, der berører deres dagligdag i og uden for skolen, men det var i mindst lige så høj grad formålet at samle mennesker uden for skolen, som var interesseret i de problemer, der knytter sig til vores skole- og samfundssystem. Det var derfor meningen, at teaterhandlingen skulle kunne danne udgangspunkt for en aktiv debat til løsning af disse problemer både i og uden for skolen. På den baggrund var det nok lidt skuffende, at generalprøven, som kun havde samlet knap 150 mennesker, kun overværedes af byens ældre og ikke mere end 4-5 stykker af de ligeledes indbudte ældste elever fra folkeskolerne. Til gengæld var de to egentlige forestillinger — og især den sidste — overordentlig velbesøgt af alle aldersgrupper. Forfatterne, der var til stede ved den sidste opførelse, diskuterede efter forestillingen stykket med eleverne, som derigennem fik indblik i de vanskeligheder, der er ved at skabe socialistisk teater, og i hvordan forfatterne havde søgt disse vanskeligheder løst i senere arbejder med teater o.lign.

SKOLENS KOR

INSTRUMENTALUNDERVISNING

GGBB GRENAA GYMNASIUMS BIG-BAND

Skolens kor er for alle, der har lyst til at lave noget musik sammen. Vi har i det forløbne år holdt prøve en gang om ugen, foruden at vi har øvet på et week-end ophold i DSU-hytten Falkely i september. Vi har medvirket ved en julegudstjeneste i Grenaa kirke og har sunget julesange på Plejehjemmet Fuglsanggården.

På skolen har vi medvirket ved elevernes afskeds morgensamling for rektor Hoffmeyer, ved juleafslutningen, ved en aften for Grenaa Gymnasiums Venner, ved translokationen og ved forårskoncerten, årets store musikalske begivenhed med omkring 400 tilhørere. Desuden var vi værter ved det årlige korstævne, som vi i år har udvidet til at omfatte kor fra 7 gymnasier; som fællesopgave opførtes N. W. Gades Elverskud. Vort repertoire bestod i det forløbne år af klassiske såvel som nyere korsatser, samt en del rytmiske korsatser med eller uden instrumentledsagelse, her skal særlig nævnes det rockinspirerede »The Creation«.

Om instrumentalundervisning kan nævnes, at vi i lighed med tidligere år i et vist omfang har formidlet undervisning i klaver og guitar.

GGBB — Grenaa Gymnasiums Big-Band er et orkester bestående dels af elever, dels af lærere, ialt en halv snes mennesker, men der er plads til flere. Besætningen er saxofon, trompet, basun, klaver, guitar, bas og trommer. Repertoiret spænder både over jazz og beat. GGBB spillede under Tore Mortensens ledelse til forårskoncerten.

GRENAA GYMNASIUMS FILMKLUB

Filmklubben har i skoleåret 1976/77 vist følgende film:

Biberman: Jordens salt

Nichols: Fagre voksne verden

Truffaut: Den vilde dreng

Hasseåtage: Slip fangerne løs

Losey: Sendebudet

Bogdanovic: Sidste forestilling

Chaplin: Et hundeliv

Guldfeber

Malle: Håndlangeren

Kontingent: kr. 30,-

Klubben er også åben for filminteresserede udenfor gymnasiet.

FESTER

Udover de fester, som OLYMPOS afholder, er det blevet tradition flere gange i løbet af året at mødes til fest.

Vi samles til en skolefest først i december, hvor højdepunktet er en underholdning, hvor skiftevis elever og lærere opfører en revy.

Efter skolekomedien og forårskoncerten holdes der som regel aftenfester.

Årets sidste fest finder sted en majaften, hvor afgangsklasserne tager afsked med deres lærere.

POLEMIKEN

Polemiken er Grenaa Gymnasiums skoleblad. Bladet udkommer ca. 10 gange om året, og alle indlæg fra både elever og lærere optages.

Polemiken redigeres, trykkes, hæftes og distribueres af en redaktion, der er åben for alle. I dette skoleår har redaktionen lidt af mangel på arbejdskraft, da vi er begyndt selv at trykke og hæfte bladet. Dette har bevirket, at der er blevet gjort mindre ud af den rent journalistiske linje i bladet. Dette problem bliver forhåbentligt løst i næste skoleår.

Hvis der er en gruppe på skolen, der kunne tænke sig at sætte et bestemt emne under grundig debat, kan den »overtage« bladet, således at den kan lave et slags temanummer.

Da vi mener, at et skoleblad har en særdeles vigtig funktion på et gymnasium, håber vi, at der stadigvæk er nogen, der gider arbejde videre med bladet.

Redaktionen

FORÆLDREMØDER

Da skolen anser det for meget vigtigt, at kontakten udbygges mellem lærerne, eleverne og deres hjem, indbyder vi til flere møder i årets løb, hvor formålet også er at fortælle, hvad der foregår på skolen.

I slutningen af september indbyder vi til et velkomstmøde for de nye elever i 1.g og 1.HF. Rektor giver en almindelig orientering, og bagefter samles deltagerne klassevis til debat. Mødet har som regel haft 3-400 deltagere.

Sidst i januar afholdes orienteringsmøde for næste skoleårs nye elever. Her ligger deltagerantallet helt oppe på 4-500. I marts-april indbydes til et møde i anledning af grendeling efter 1.g.

Her redegør de enkelte lærere for deres fag.

Ved de to sidste møder medvirker grupper af elever, der stiller sig til rådighed og besvarer spørgsmål fra deres kammerater.

Endvidere afholdes der en gang årligt for hele skolen et såkaldt konsultationsmøde, der former sig som »åbent hus« i en række timer, hvor samtlige faglærere er til stede i deres lokaler.

RÅD og UDVALG

LÆRERFORSAMLINGEN

Lærerforsamlingen består af rektor som formand og samtlige lærere ved skolen.

Lærerforsamlingen skal på passende tidspunkter navnlig ved skoleårets begyndelse drøfte elevernes arbejdsbyrde med henblik på en jævn fordeling såvel på ugens forskellige dage som på skoleåret.

Lærerforsamlingen behandler desuden spørgsmål om elevernes opflytning i en højere klasse. Dette gælder dog ikke ved opflytning af elever på kursus til højere forberedelseksamen.

LÆRERRÅDET

Består af rektor og skolens lærere.

Lærerrådet vælger af sin midte et forretningsudvalg, idet rektor dog ikke kan vælges. Lærerrådet træffer afgørelsen på en lang række områder inden for skolens liv, skal henholdsvis høres på andre. Elever kan deltage i lærerrådets forhandlinger indenfor visse grænser.

SAMARBEJDSUDVALGET

Samarbejdsudvalget, der er kontaktorgan mellem rektor, lærerråd og elever, består af rektor som formand, formanden for lærerrådet, 3 lærere valgt af lærerrådet og 4 elever valgt direkte af alle skolens elever.

Udvalgets opgaver er gennem gensidig information og forhandlinger at fremme samarbejdet mellem lærere og elever, fremskynde sagers løsning og koordinere læreres og elevers bestræbelser.

Samarbejdsudvalget træffer inden for de bevillingsmæssige rammer afgørelser om fællestimer (se side 19) og studiekredse samt i følgende sager, der vedrører elevernes trivsel: a) faciliteter, b) praktiske forhold, c) fritidsaktiviteter, d) fællesarrangementer såsom skolefester, skolekomedier, sportsstævner m.m.

Udvalget fastsætter desuden skolens ordensregler. Kan der ikke opnås enighed herom i samarbejdsudvalget, træffer rektor afgørelse i sagen. Denne afgørelse kan af ethvert af samarbejdsudvalgets medlemmer forelægges direktoratet for gymnasieskolerne og højere forberedelseksamen. Det bør dog tilføjes, at i de sidste år har det ikke været nødvendigt med deciderede ordensregler på Grenaa Gymnasium, vi har kun som hovedregel, at vi tager hensyn til hinanden og vore omgivelser iøvrigt.

Samarbejdsudvalget kan ikke udtale sig om eller på dagsordenen optage sager, der vedrører skolens fag- og timefordelingsplan eller den enkelte lærers forhold eller undervisning. — Sager vedrørende enkelte elever kan kun behandles, hvis den pågældende elev er indforstået hermed.

Samarbejdsudvalget holder møde hver onsdag i spisefrikvarteret på rektors kontor.

FÆLLESRÅDET

Fællesrådet er et råd af elever fra alle klasser, det vil sige, at alle klasser vælger én repræsentant hvert halve år. Desuden deltager de fire elever fra Samarbejdsudvalget i møderne. Der holdes møde mindst én gang om ugen, enten i et frikvarter eller i en time, dog maximalt én undervisningstime pr. måned.

I Fællesrådet behandles alle spørgsmål og problemer, der kommer fra hele klasser, såvel som fra enkelte elever.

Hvis der opstår problemer, der ikke kan løses af Fællesrådet alene, går spørgsmålet videre til Samarbejdsudvalget, som så er ansvarlig for den endelige beslutning.

Fællesrådet har i år behandlet en hel del små problemer, men har dog også behandlet større ting, så som: forslag til fællestimer, deltagelse i DGS?, ændringen af Samarbejdsudvalget. Vi har også haft elever udsendt som delegerede og observatører ved DGS' landsmøder.

Formålet med Fællesrådet er at engagere så mange som muligt i skolens arbejde og at få så mange meninger frem som muligt, så man får en løsning på problemerne, som flertallet af skolens elever billiger.

Fællesrådet

SKOLENÆVNET

Grenaa Gymnasiums skolenævn består af tre af amtsrådets medlemmer: Evald Andersen, Ørum, Flemming Grand, Grenaa, og M. Borring Sørensen, Hammel, samt to forældre til elever i gymnasiet, Ellen Johanne Petersen og undertegnede.

Skolenævnet kan tage ethvert spørgsmål op, der vedrører skolen. Det har i det forløbne år — som i de foregående år — ikke været påkrævet at tage sager op på eget initiativ, men jeg betragter det som en god sikkerhedsventil, der kan træde i kraft, hvis der skulle indtræffe forhold i skolens gang, der kunne give grund til utilfredshed eller kritik.

Vi har behandlet rutinemæssige sager, det vil i første række sige en indstilling til lærerembeder og godkendelse af budget.

Tillige har vi i år indstillet til rektoratet ved gymnasiet.

Hanne Nikolaisen

KUNSTUDVALGET

Kunststudvalget har formidlet, at gymnasiet i efteråret købte et maleri af maleren Niels Ejnar Rust.

Niels Ejnar Rust er student fra Grenaa Gymnasium og har siden studeret kunst ved akademiet i København og har været elev af professor Richard Mortensen og maleren Mogens Andersen.

Niels Ejnar Rust er nu bosat på Djursland.

Forh. rektor Johs. Hoffmeyer har i det forløbne år ført forhandlinger med Statens Kunstfond angående den tildelte Vandkunst til *Egegården*. Resultatet skulle kunne opleves til efteråret, hvor keramikeren Chr. Poulsen's kunstværk vil være klar til opstilling.

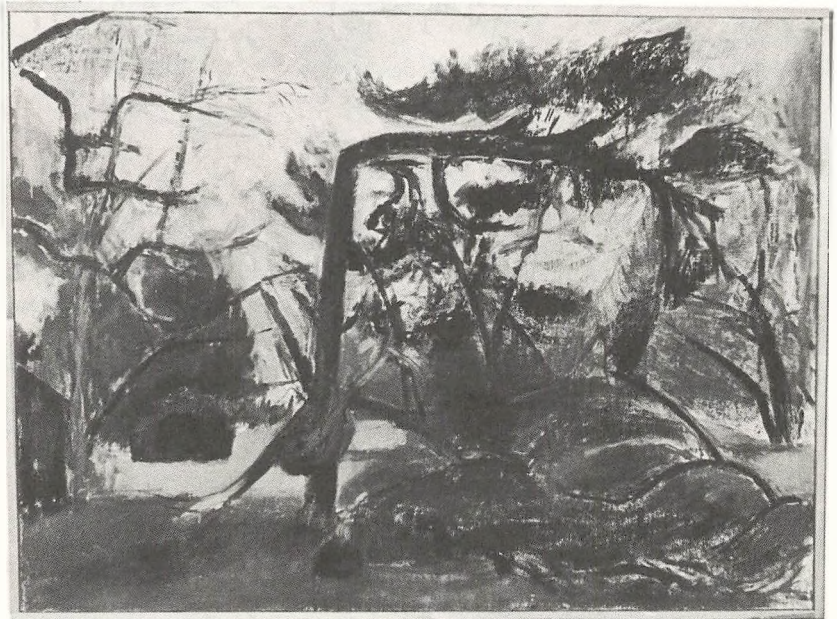
Chr. Poulsen er født i Kolding i 1911 og uddannet på Ecole des Arts Decoratif i Paris.

Chr. Poulsen er en fremragende kunstner og kendt verden over for sine helt specielle glasurer i det keramiske.

Kunststudvalget har i samarbejde med Grenaa Kunstforening arrangeret en udstilling af Dansk Keramik fra den 15. april til den 22. april.

Følgende kunstnere udstillede:

Beate Andersen, Kirsten Christensen, Birgit Jean Knupfer, Jean Claude Knupfer, Jane Reumert og Gunhild Aaberg.



FORENINGER

GRENAA GYMNASIUMS VENNER

Foreningen Grenaa Gymnasiums Venner har et eneste formål, nemlig at støtte skolen og dens elever.

Da foreningen blev stiftet i 1962 var det en sensation, at byen fik et længe savnet gymnasium, og mange forældre sluttede op om foreningen. I dag er gymnasiet en selvfølge, og det er blevet sværere for foreningen at vinde tilslutning, men mon ikke der efterhånden blandt gamle elever er mange, der kunne tænke sig at blive medlem og støtte skolen på den måde?

Kontingentet er endnu i år uændret kr. 10,-. Girokonto nr. 6 14 46 75 modtager med begejstring indbetaling fra nye medlemmer!

Foreningen har uddelt to legater ved translokationen 1976 til en elev i 3.g og en elev i 2.HF samt givet tilskud til teaterture og udenlandsrejser.

Ved generalforsamlingen i marts i år talte rektor Johs. Hoffmeyer om skolen i de 16 år, den har eksisteret, og skolens nye rektor, Erling Christensen, præsenterede sig selv.

Til bestyrelsen valgtes rektor Erling Christensen, overlærer Ida Poulsen (kasserer), gårdejer Ejnar Rousing, proprietær Ulrich Zacho og undertegnede. Lektor Carsten Pedersen er valgt som lærerrådets repræsentant.

Hanne Nikolaisen
formand

ELEVFORENINGEN »OLYMPOS«

Olympos' arrangementer i det forløbne år har været følgende:

1 foredragsaften om Solvognsaktionen ved Rebildfesten, 1 teatertur til Aarhus, 4 hyggeaftener, hvoraf den ene var kombineret med en koncert med »Gnags«, 1 koncert med 3 udenlandske guitarister, 1 valgmode i relation til folketingsvalget 77 og endelig 4 fester.

I sidste semester kørte foreningen med et mindre underskud, men dette er dog blevet rettet op igen.

Der var til de fleste arrangementer pæn tilslutning.

I bestyrelsen er: Kirstine Bille, 1a (formand), Charlotte Krarup Hansen, 2a (kasserer), Hans Bender Christensen, 1a, Tom Bilde Olesen, 2a, Kim Knap, 2y og Eva Michelsen, 2b.

Medlemskort kan købes kort efter skoleårets begyndelse.

KFS

Hvad er KFS?

KFS (Kristeligt Forbund for Studerende og Skoleungdom) er et arbejde indenfor den danske folkekirke og bygger sit arbejde på Biblens budskab om Jesus Kristus som menneskers frelser.

Hvad vil KFS?

KFS's formål er 1) at unge studerende må komme til personlig tro på Jesus Kristus.

2) at der på landets studiesteder må være et kristens fællesskab så alle på skolen, som er kristne, kan hjælpe og styrke hinanden, så de må blive bevaret i troen.

3) at nedbryde vrangforestillinger om, hvad kristendom er.

KFS på GG!

Her på Grenaa Gymnasium har der været KFS arbejde i ca. 8 år. Vi er nu en gruppe på ca. 5-7 personer, der samles til møde en gang om ugen. Ca. to gange om måneden har vi en taler, og de andre gange har vi bibelstudie. I skoletiden holder vi andagt to gange om ugen i 10-frikvarteret.

KFS på landsplan!

På lands- og regionsplan afholdes der lejre i ferier og weekends. Specielt kan nævnes Påskelejren, der de sidste 4 år har været holdt på GG. Her samlede vi i påsken 77 ca. 400 unge på lejr.

Specielt til dig, som måske allerede kommer i en kristen sammenhæng på det sted, hvor du bor. Meningen er selvfølgelig ikke den, at du skal hives ud af dette og så i stedet komme i KFS. Nej, bestemt ikke. Men vi vil gerne, at du kunne betragte KFS som en støtte på din skole, sådan at du ikke står alene med din tro.

Alle er velkomne til at være med!

POLITISKE FORENINGER

På Grenaa Gymnasium er der blandt eleverne kontaktfolk til D.S.U. Kontaktmænd: Lene Nielsen, 2z.

FRIT FORUM, DJURSLAND

POLITISK AKTIV PÅ UDDANNELSESOMRÅDET

Frit Forum er en socialdemokratisk debatorganisation, som især beskæftiger sig med uddannelsespolitik og dennes ideologiske relationer.

Frit Forum, som organisatorisk tilhører Danmarks socialdemokratiske Ungdom, og som her specielt arbejder med uddannelsespolitik, ønsker at

føre en socialistisk debat, hvis praktiske resultater skal kunne bruges i kampen for at skabe en socialistisk stat i Danmark.

Frit Forum, har med sin tilslutning til den socialdemokratiske bevægelse, valgt at arbejde udfra den reformistiske strategi, som den danske arbejderbevægelse har fulgt siden sin start i 1870'erne.

Frit Forum har nogle meget præcise synspunkter om, hvorledes man bør indrette uddannelsessystemet, så uddannelserne kan tjene det rette formål: At opdrage og uddanne samfundets medlemmer til frihed og solidaritet. Vi er udmærket klar over, at der ikke kan skabes frihed og solidaritet i samfundet gennem uddannelsessystemet, uddannelserne er jo ifølge deres definition et overbygningsfænomen.

Ikke desto mindre mener Frit Forum, at man selv i et kapitalistisk samfund kan stille visse krav til uddannelserne, så man ad den vej kan blotlægge det kapitalistiske samfunds selvmodsigelser for befolkningen. Det er derfor en naturlig ting, at Frit Forum må stille krav om mere åbenhed i uddannelserne, om et mere aktiv demokrati indenfor uddannelsesinstitutionerne, om en mere samfundsrelevant undervisning etc.

Frit Forum vil til enhver tid være villig til at gå ind i en debat om principperne bag vore ideer, og vi vil altid være villige til at uddybe vore mere pragmatiske ideer grundigt.

SKOLENS LÆRERE

PR. 1. MAJ 1977

Bech, Karen Margrethe, adjunkt (dansk/engelsk)
Berentzen, Harald, adjunkt (historie/engelsk)
Christensen, Alf Juhl, adjunkt (fysik, matematik, kemi)
Christensen, Erling, rektor (tysk/dansk)
Clausen, Solveig, adjunkt (tysk/dansk)
Clausen, Thorkild, adjunkt (kemi/fysik)
Crone, Eigil, lektor (matematik/kemi/fysik)
Danø, Ivar, adjunkt (samfundsfag)
Granum-Jensen, Jørgen, adjunkt (historie/oldtidskundskab/religion)
Hansen, Flemming Palle, lektor (dansk/engelsk)
Hansen, Jørgen Ulbrandt, lektor (dansk/engelsk)
Hansen, Kirsten Bjerre, adjunkt (fransk/dansk)
Hansen, Kurt, gym.overl. (gymnastik)
Hansen, Vilfred Friborg, adjunkt (historie/engelsk)
Hartelius, S. Asger, lektor (engelsk/tysk)
Juil, Else, gymnastikl. (gymnastik)
Karlsen, Bendt L., adjunkt (fysik/matematik)
Krüger-Rasmussen, Finn, adjunkt (historie/tysk)
Lassen, Jørgen Bach, adjunkt (fransk/dansk)
Lehn, Chr. Juul, lektor (matematik/fysik/kemi)
Madsen, Hanne Widahl, adjunkt (fransk)
Madsen, Lis Holst, adjunkt (dansk/gymnastik)
Mortensen, Tom, adjunkt (tysk/dansk)
Moelsby, Ulla, adjunkt (fransk/religion)
Nielsen, Børge Degn, adjunkt (matematik/fysik)
Nielsen, Dorte Bisgaard, adjunkt (geografi)
Olsen, Erik Bjørn, adjunkt (dansk)
Petersen, Carsten, lektor (biologi/geografi)
Petersen, Ida Worsaae, adjunkt (fransk/russisk)
Petersen, Jep, adjunkt (matematik/fysik)
Petersen, Steffen, adjunkt (engelsk/gymnastik)
Poulsen, Carsten, adjunkt (biologi)
Rasmussen, Palle Erik, adjunkt (tysk/engelsk/oldtidskundskab)
Rasmussen, Palle Schødt, adjunkt (historie/latin)
Rensch, Bent, adjunkt (dansk/oldtidskundskab)
Rohde, Vagn, adjunkt (historie/samfundsfag)
Roug, Kirsten, adjunkt (geografi)
Tarp, Allan, adjunkt (matematik/fysik)
Thulesen, Gunnar, adjunkt (kunsthistorie/formning)
Vibjerg, Carl Christian, lektor (matematik/fysik)

Weigelt, Åge, adjunkt (fysik/kemi)
Ørberg, Hans Henning, lektor (engelsk/latin)
Østergaard, Kirsten, adjunkt (dansk/engelsk)
Aagerup, Bent, adjunkt (engelsk/kunsthistorie/formning)
Aagesen, Boje Vagn, adjunkt (musik/engelsk)
Aagesen, Karen Ida, adjunkt (musik/oldtidskundskab)

Hoffmeyer, Johs., fhv. rektor (oldtidskundskab)
Krogh, Edtvar, stud.psyk. (psykologi)
Revsbech, Karsten, cand.mag. (samfundsfag)
Sloth, Lars, cand. scient. (biologi)

Inspektionshvervene er fordelt således:

Administrativ inspektion: lektor C. C. Vibjerg og lektor E. Crone

Boginspektion: adjunkt Bendt L. Karlsen

Inspektion: lektor E. Crone

Bibliotekar: lektor Flemming Palle Hansen

Biologisk-geografisk samling: lektor Carsten Petersen

Fysisk-kemisk samling: lektor Chr. Juel Lehn

Teknisk inspektion: adjunkt J. Bach Lassen og adjunkt Vagn Rohde

Studievejledning for gymnasiet og erhvervsvejledning: adjunkt

Palle E. Rasmussen

Studievejledning for HF: adjunkt Palle Schødt Rasmussen og adjunkt

Lis Holst Madsen

Skemalægning: lektor S. Asger Hartelius og lektor E. Crone

Sekretærer: Gerda Vester, Ena Axelsen og Liss Christensen

Skolebetjent: Axel Nørregaard

Medhjælper for skolebetjent: Wenzel A. Jensen

Følgende kandidater har i skoleåret 1976/77 gennemgået praktisk pædagogisk kursus ved Grenaa Gymnasium:

Efterår 1976:

Cand.phil. Poul Gregersen (dansk)

Cand.scient. Jytte Schurmann Hansen (matematik)

Cand.mag. Carl Vilhelm Korup (historie/dansk)

Cand.mag. Dorte Stig Madsen (russisk)

Cand.mag. Birgit Guldager Skeltved (formning)

Forår 1977:

Cand.scient. Johnny Lund Jeppesen (biologi)

Cand.mag. Karen Margrethe Mortensen (tysk)

Cand.phil. John Stoltze Madsen (historie)

Cand.phil. Axel Bisgaard Jensen (dansk)

Cand.phil. Philip Edmonds (engelsk)

PRAKTISKE OPLYSNINGER

STATENS UDDANNELSESSTØTTE (SU)

Uddannelsesstøtte ydes enten i form af stipendium eller lån.

Ansøgningsblanketter udleveres efter nærmere orientering på skolen i begyndelsen af skoleåret.

Skolens opgave består udelukkende i at videresende de udfyldte blanketter til det københavnske kontor, som alene træffer afgørelse om støtte eller ikke-støtte og i bekræftende fald støttens størrelse.

De af Statens Uddannelsesstøtte truffne afgørelser kan indbringes for Ankenævnet for SU, Stengade 74, 3000 Helsingør.

Stipendienævnet har bestået af rektor, lektor Eigil Crone, lektor C. C. Vibjerg, sekretær Gerda Vester, Jens Møller, 2b, Karen Margrethe Bonde Nielsen, 2a, Gitte Skantze, 1r og Lise Sørensen, 1r.

LEGATER

Grenaa Gymnasium er i besiddelse af to legater: Blichfeldts legat af 4. januar 1737, hvis formue er ca. 19.700 kr., og Dagbladet »Djursland«s legat af 23. september 1963, hvis formue er kr. 10.000.

Renterne uddeles hvert år ved translokationen sammen med legat-udelingen fra Grenaa Gymnasiums Venner og Grenaa-legatet, der består af bidrag fra en række institutioner i Grenaa, som hvert år betænker os. Skolen kvitterer med en hjertelig tak.

Ved translokationen i 1976 var fordelingen af legater således:

Blichfeldts legat (Jens Henrik Lassen, 3x)

Djurslands legat (Bente Meiling, 3b)

Grenaa Gymnasiums Venners legat (Lone Belling, 3y)

Grenaa Gymnasiums Venners legat (Kent Sørensen, 2q)

Grenaa-legatet (Ole Steen Hansen, 3x)

BEFORDRINGSODTGØRELSE

Godtgørelse af befodringsudgifter ydes, hvor elevens samlede skolevej beregnet fra bopæl til skole (kursus) og tilbage er 14 km eller derover. Det er normalt en forudsætning for at opnå befodringsodtgørelse, at eleven har valgt nærmeste skole eller kursus.

Der skal i videst muligt omfang benyttes offentlige befodringsmidler; eget befodringsmiddel kan dog benyttes, hvor dette af amtsrådet godkendes som mest hensigtsmæssigt.

Ved offentligt befodrning ydes godtgørelse for faktisk afholdte udgifter. Befodrningen skal foretages på den efter de stedlige forhold billigste og mest hensigtsmæssige måde, og der skal, hvor dette måtte være formålstjenligt, anvendes abonnementskort henholdsvis klippekort til jernbane, rutebil eller bus.

Anvendes eget befodringsmiddel, ydes befodringsodtgørelse svaren-

de til DSB's takst for månedsabonnementskort til den pågældende for den omhandlede strækning.

Amtskommunen kan i stedet for at yde befordringsgodtgørelse efter de angivne retningslinier vælge selv at etablere vederlagsfri befordring af eleverne.

For syge og invaliderede elever, der på grund af deres sygdom eller invaliditet ikke ved egen hjælp kan tilbagelægge skolevejen, indrettes der ved amtsrådets foranstaltning særskilt, vederlagsfri befordring, uanset om den nævnte afstandsbetingung er opfyldt.

Befordringsgodtgørelse ydes til elever hjemmehørende i amtskommunen. Elever, der ved undervisningsårets begyndelse ikke er fyldt 20 år, anses for hjemmehørende i den amtskommune, hvor deres forældre (forsørgere) har eller inden for de sidste 2 år har haft bopæl eller fast ophold. Andre elever anses for hjemmehørende i den amtskommune, hvor de har bopæl eller fast ophold.

Ansøgningskema til befordringsgodtgørelse kan ved skoleårets begyndelse rekvireres på skolen, hvortil de igen skal afleveres. Skolen drager herefter omsorg for, at de videresendes til de bevilgende myndigheder.

RUTEBILFORBINDELSER

- A. DSB: Randers — Auning — Grenaa.
- B. DSB: Rønde — Grenaa.
- C. Dejret — Grenaa.
- E. DSB: Ebeltøft — Grenaa.
- F. Rutebilejer M. Jørgensen, Ryomgaard: Ryomgaard — Attrup — Nimtofte — Tøstrup — Skiffard — Fannerup — Enslev — Grenaa.
- G. Samme: Ryomgaard — Nimtofte — Ramten — Stenvad — Gjerrild — Grenaa.
- H. Samme: Bønnerup — Hemmed — Glæsborg — Kastbjerg — Rimsø — Thorsø — Dolmer — Grenaa.
- I. Rutebilejer Secher Sørensen, Rostved pr. Rønde: Kolind — Nødager — Pederstrup — Hallendrup — Albøge — Lyngby — Allelev — Grenaa.
- J. Rutebilejer Niels Outzen: Fjellerup — Tranehuse — Grenaa.

OM FRITAGELSE, FORSØMMELSER O. LIGN.

Der er mødepligt for både HF-kursister og gymnasieelever. Det er en forudsætning for at blive indstillet til eksamen, at man har været med til at gennemarbejde det fulde pensum, da der til eksamen kun skal opgives en del af dette.

Skolen fører derfor hele tiden statistik over elevernes forsømmelser (manglende aflevering af skriftlige opgaver regnes også som forsømmelse), og selv om der teknisk er lidt forskel på fremgangsmåden for HF-kursister og gymnasieelever, kan den sammenfattes således:

Dersom en elevs forsømmelse antager et sådant omfang, at rektor nærer

betænkelighed over for elevens mulighed for fortsat at følge undervisningen med rimeligt udbytte, skal rektor underrette eleven herom (mundtlig advarsel). Fortsætter en elevs forsømmelser herefter, skal rektor skriftligt underrette eleven om, at der kan blive tale om bortvisning fra undervisningen. Hvis forsømmelserne fortsætter efter denne skriftlige advarsel, tager lærerforsamlingen stilling til elevens fortsatte tilstedeværelse, og herefter afgør direktoratet for gymnasieskolerne og HF sagen, idet eleven også som part i sagen kan afgive sin forklaring.

Hver elev får en *meddelelsesbog*, som SKAL medbringes hver dag.

1. Anmodning om fritagelse for undervisning i kortere eller længere tid sker i meddelelsesbogen senest dagen før. Tilladelsen gives af rektor. Indregistreringen sker i sekretærkontoret.
2. Ved tilbagekomst efter sygdom motiveres fraværelsen i meddelelsesbogen med angivelse af varighed. *Bogen skal samme dag forevises på sekretærkontoret i 10-frikvarteret.*
3. Hvis undervisningen forlades i skoletiden, skal det omgående meddeles på samme kontor.

Alle andre forsømmelser er ulovlige.

Elever, der er fyldt 18 år, kan selv underskrive meddelelsesbogen. Skolen vil sætte pris på hurtigt at få meddelelse om ekstraordinære forhold i hjemmet, elevs alvorlige sygdom, hospitalsindlæggelser o.lign.

Ved sygdomsfraværelse *ud over 5 dage* anmodes eleven ved tilbagekomsten at melde sig på rektors kontor i *andet frikvarter*, hvor elever i øvrigt er velkomne, hvis de har problemer, de ønsker at forelægge.

FRITAGELSE FOR LEGEMSØVELSER

Elever kan efter skriftlig anmodning fra hjemmet — for elever, der er fyldt 18 år eller har indgået ægteskab, fra eleven selv — fritages helt eller delvis for én uge ad gangen, dog højst i 4 sammenhængende uger.

Fritagelse ud over 4 uger kan kun tilstås efter fremlæggelse af lægeattest, der udfærdiges på en af skolen udleveret autoriseret blanket, som afleveres til rektor. Udgiften til lægeattest afholdes af hjemmet.

For elever, der er fritaget for deltagelse i legemsøvelser/idræt, gælder som almindelig regel, at de skal overvære timerne, idet også iagttagelse vil bibringe eleverne forståelse af undervisningen i bevægelseslære, træningslære og arbejdsteknik. Ved fritagelse ud over 4 uger træffer skolens leder, eventuelt efter forhandling med elevens hjem og den pågældende lærer, bestemmelse om, hvorledes timerne skal anvendes.

OPLYSNINGER ANGÅENDE IDRÆTSUNDERVISNINGEN

Piger: Det forventes, at eleverne i gymnastiktimerne er ikklædt skolens gymnastikdragt, sorte trikotbenklæder med tilsvarende bluse. Til udendørs brug et par gummisko og evt. træningsdragt. Alt kan opbevares på skolen og skal være mærket med navn.

Drenge: Til idræstimerne skal eleverne være omklædt: ærmeløs trøje,

farve efter årgang, hvide korte bukser, strømper og sko. Eleverne SKAL efter timen deltage i bad. *Der kræves 2 par sko — et par til udendørs brug og et par til indendørs brug.* Tøj og håndklæde kan opbevares på skolen. Til udendørs brug medbringes overtrækstøj efter behov.

PIGER:

IDRÆT

Skolemesterskaber i atletik 7/9 1976.

100 m løb: Ulla Katholm 2X — 14,05 sek.

800 m løb: Tove Jensen 1z — 2,27 sek.

Højdesp: Linda Lou 1a — 1,38 m

Længdesp: Berit Høgh 3x — 4,63 m

Kuglestød: Linda Lou 1a — 9,60 m

Spydkast: Else Jongberg 2a — 24,70 m

Ved regionsstævnet i Viborg 15/9 1976 blev vi nr. 4.

Håndbold i Vejlbj-Risskov 30/9 deltog der to hold, hvoraf yngste hold gik til finale.

D. 5/11 håndboldfinale i Randers hvor vi tabte.

Volleyball turnering 3/2 på Langkær Gymnasium, vi deltog med to hold, hvoraf yngste vandt deres kampe og gik til finale i mellempuljen i Nr.Sundby 22/2 77 og tabte deres kampe.

I skolens turnering i Volleyball deltog der 10 hold.

3u blev skolemester i volleyball i 1977.

DRENGE:

Håndbold: Deltagelsen i det jyske gymnasiestævne i Viborg var beskæmmende. 3 kampe/0 sejre.

Fodbold: Skoleturneringen 1976. I den lille turnering (1.g) var 1u helt suveræn.

I den store turnering var 3.g vinder ved at slå øvrige deltagere. Det kan bemærkes, at HF ikke var i stand til at få en eneste sejr i land, endog ikke over 1.g.

Pokalturneringen 1975/76 blev vundet af GRENAA.

Dette års turnering, 1976/77, bliver vanskeligere. Betingelser: vinde alle 3 forårskampe!

RINGETIDER:

8.00— 8.45

8.50— 9.35

9.50—10.35

10.45—11.30

12.00—12.45

12.50—13.35

13.50—14.35

14.40—15.25

15.40—16.25

16.30—17.15

EKSAMINER

STUDENTEREKSAMEN 1976

SPROGLIG LINJE, nysproglig gren:

3a:

Aggergaard, Susanne, Grenaa
Albæk, Aase, Grenaa
Andersen, Jette Hedegaard, Ebeltoft
Andersen, Lone Fruergaard, Glæsborg
Axelsen, Anne Marie, Ebeltoft
Christensen, Helle, Kolind
Dyckjær, Lone, Grenaa
Dyrnesli, Jane Rohde, Grenaa
Fiil, Kirsten, Ebeltoft
Hjortshøj, Lone, Rønde
Hougaard, Else Marie, Grenaa
Hovgesen, Jette Greve, Tirstrup
Jensen, Dorte Skriver, Kolind
Kristensen, Bjarne, Kolind

3b:

Hvid, Anne Kathrine, Kolind
Keldsen, Hanne Elgaard, Kolind
Kot, Lise, Grenaa
Kruse, Bodil, Grenaa

Larsen, Lene Krogh, Ørum Djurs
Larsen, Mariann, Grenaa
Laursen, Inge Margrethe, Kolind
Madsen, Lise Lindeberg, Ryomgaard
Møller, Hanne, Rønde
Nielsen, Annette, Grenaa
Olesen, Annette Kragelund, Trustrup

3c:

Jensen, Lone Kjær, Kolind
Madsen, Jan Erik, Grevinge
Noer, Svend, Grenaa
Pedersen, Connie, Grenaa
Pedersen, Gunhild, Kolind
Pedersen, Marianne Irene Mandrup, Grenaa
Sørensen, Annette, Grenaa
Sørensen, Bente Dam, Grenaa
Sørensen, Gitte Zacher, Ørum Djurs
Wittorff, Marianne, Kolind
Zacho, Inge, Kolind

SPROGLIG LINJE, samfundssproglig gren:

3a:

Andersen, Lars Kolind
Bakmand, Anny, Tranehuse
Christiansen, Jens, Farum
Eriksen, Bente Meinke, Randers
Gregersen, Inger Holck, Auning
Hansen, Astrid Margrethe Westergaard, Ebeltoft
Sørensen, Poul Mouritsen, Grenaa

3b:

Andersen, Søren Køgs, Skodsborg
Johansson, Kathrine Juvik, Tranehuse
Knudsen, Lisbeth Krause, Rønde

Konge, Maja, Trustrup
Kristensen, Solvejg Basse, Ryomgaard
Meiling, Bente Randal, Ryomgaard
Nielsen, Birgit Gernbak, Grenaa

3c:

Petersen, Helle Hoffmann, Ebeltoft
Raben, Ulrik Peter, Grenaa
Rasmussen, Anne Dorthe, Rønde
Rasmussen, Kirsten Vibeke, Ebeltoft
Sehested, Michael Rorty, Sjællands Odde
Thygesen, Kirsten, Grenaa

MATEMATISK LINJE, matematisk-fysisk gren:

3x:

Hansen, Agnete, Grenaa
Hansen, Hanne-Marie, Grenaa
Jensen, Flemming Skriver, Kolind
Larsen, Leif Molbech, Nimtofte
Larsen, Peter Warén, Grenaa
Laursen, Lars Erik Holt, Ramten

3y:

Bager, Lars, Grenaa
Bang, Poul-Erik, Hyllested
Frost, Annemarie, Grenaa
Hogrefe, Carsten, Tirstrup
Holm, Carin Heiner, Grenaa
Hviid, Jens, Voldby
Jensen, Jens Erik, Horsens
Sørensen, Niels, Ørum Djurs

3z:

Høgh, Ane Lica, Nimtofte
Kjær, Per, Grenaa
Madsen, Karen Margrethe Søgaard, Glæsborg
Mikkelsen, Kirsten Margrethe, Grenaa
Müller, Karen Birgitte Timm, Mastrup
Møller, Bent, Ebeltoft
Nielsen, Jan Bech, Nimtofte
Nielsen, Ove Lykke, Rønde
Olsen, Hans Kristian Karl, Grenaa
Pedersen, Keld Hermann, Pindstrup

3u:

Pedersen, Lars Sepstrup, Vrinner's
Poulsen, Ejvind Underbjerg, Ørum Djurs
Rasmussen, Hanne Kjær, Trustrup
Schou, Jørgen, Stenvad
Thorup, Poul Friis, Grenaa

MATEMATISK LINJE, matematisk-naturfaglig gren:

3x:

Andersen, Flemming Mølgaard, Grenaa
Nikolaisen, Hans, Grenaa
Olsen, Lene, Ryomgaard

3y:

Frisénette, Uffe Gunnar, Knebelbro
Grøn, Else Margith, Lyngby
Hansen, Birgitte, Ebeltoft
Hansen, John Ejvind, Ørum Djurs
Kolding, Per, Grenaa

3z:

Jensen, Tove Wentzel, Ryomgaard
Korsgaard, Peter, Auning
Lyngdorf, Grete, Grenaa
Niemann, Jan Uldal, Rønde

3u:

Nitschke, Susanne, Villersø
Skovmand, Hanne Dybdahl, Grenaa
Svenstrup, Hanne, Grenaa
Søndergaard, Henrik Westermann, Auning
Søndergaard, Peter Westermann, Auning
Sørensen, Søren Anker, Karlby

MATEMATISK LINJE, samfundsmatematisk-gren:

3x:

Frederiksen, Birger, Kolind
Hansen, Ole Steen, Grenaa
Hvitved, Hans Jørgen, Tirstrup
Lassen, Jens Henrik, Obdrup
Poulsen, Lars, Grenaa

3y:

Andreasen, Niels-Ole Lundberg, Faarevejle
Belling, Lone, Grenaa
Busck-Rasmussen, Michael, Grenaa
Gildbjerg, Lars Bilde, Karlby
Hansen, Hans-Per Møldrup, Fjellerup
Jensen, Henning Holm, Frederiksværk

3u:

Dalsgaard, Else Marie, Grenaa
Nørgaard, Gitta Bach, Auning
Østergaard, Anette, Grenaa

HØJERE FORBEREDELSESEKSAMEN 1976

2p:

Andersen, Hanne Mette, Ryomgaard
Bredgaard, Palle, Grenaa
Bruder, Bente A.B., Grenaa
Christensen, Poul Bech, Kolind
Ebsen, Lone, Grenaa
Frederiksen, Birthe Anette, Ramten
Frølich, Charlotte, Grenaa
Mikkelsen, Kirsten Knøvl, Grenaa
Nielsen, Anne Marie, Ebeltoft
Plougmann, Anette, Grenaa
Thomsen, Anna Marie, Tirstrup
Tukær, Ilse, Grenaa

2q:

Andersen, Kirsten Tikær, Ebeltoft
Birk, Niels Jan, Knebel
Daugaard, Valdemar, Rimsø
Hansen, Lilli, Balle
Hansen, Linda, Grenaa
Jensen, Kristian Aage, Kolind
Jørgensen, Birthe, Grenaa
Kristensen, Dorrit, Grenaa
Larsen, Inge Elsebeth, Knebel

Laursen, Carsten V. Chr., Dolmer
Melin, Karsten Henrik, Grenaa
Pedersen, Karin Meulengrath, Ebeltoft
Rasmussen, Dorte Veje, Grenaa
Steen, Dorte Margrethe, Glæsborg
Sørensen, Kent, Hvidovre
Wichmann, Annette, Ebeltoft
Winther, Erik, Ryomgaard

2r:

Andersen, Niels-Ole Eskelund, Tirstrup
Bremerstent, Kurt Herman, Ebeltoft
Christensen, Birgitte Riber, Grenaa
Holm, Per Henrik, Grenaa
Jensen, Karen, Højbjerg
Jensen, Kirsten, Højbjerg
Jensen, Susanne Gammelgaard, Grenaa
Laursen, Jens Chr. Don, Glæsborg
Lyberth, Karl Johan, Grenaa
Nielsen, Gisela, Grenaa
Rønholm, Ulla, Grenaa
Severinsen, Else Marie, Grenaa
Sinclair, Karin Ström, Grenaa
Vinther, Mette, Balle

I skoleåret 1976/77 har Grenaa Gymnasium haft følgende stipendiater:

Warren Douglas Boyce, Kansas City, USA, der har fulgt undervisningen i 1b.

Milton Severe, Iowa, USA, der har fulgt undervisningen i 2b.

Luci Smith, Dallas, Texas, USA, der har fulgt undervisningen i 2a.

Endvidere har 3 amerikanske elever gæstet skolen i 14 dage i begyndelsen af skoleåret og fulgt undervisningen i 1s: Paula Kay Danielsen, Paula Elisabeth Trimpey og Aido Wakil.

LØVENHOLM KOLLEGIUM

Løvenholm Kollegium er en statskostskole for drenge og er beliggende lige over for skolen. Der er kun adgang for drenge, der er elever eller kursister på Grenaa Gymnasium.

Kostskolebygningen består af to fløje — en mindre med bl.a. spisestue og fælles opholdsstue — samt en større. Denne sidste har tre gange, hver med tyve enkeltværelser til elever, samlingsstue m.m. For enden af hver gang er der en lejlighed for den kostskolelærer, der virker som præceptor for gangens elever.

Rektor er kostskolens leder. Adjunkt A. Juhl Christensen er økonomiinspektør.

Det daglige tilsyn med elever varetages på skift af kostlærerne: Adjunkt Erik Bjørn Olsen, adjunkt Tom Mortensen og adjunkt Ulla Moelsby. Frk. Sinne Elkjær er kollegiets økonoma, fru Kirsten Lave er oldfrue, og portnerhvervet varetages af Arne Wentzel Jensen.

For kostskolen gælder et ordensreglement, som tillige med praktiske oplysninger bliver tilsendt eleverne inden indflytningen, som finder sted senest kl. 17.00 dagen før skolen begynder, i år søndag den 7. august.

OPHOLDSAFGIFTEN VAR I 1976/77:

Forældrenes skattepligtige indkomst i kr. indtil 30.000,-	Grundbeløb i kr. (oprindeligt)	Nyt dyrtids- tillæg	Årlig opholdsafgift i kr. for skoleåret 1976/77
30.000,- - 39.999,-	400,- + %-tillæg:	+ 216 kr.	3.717,32
40.000,- - 54.999,-	540,- + %-tillæg:	+ 252 kr.	4.978,79
55.000,- - 69.999,-	750,- + %-tillæg:	+ 324 kr.	6.888,98
70.000,- - 84.999,-	945,- + %-tillæg:	+ 396 kr.	8.667,87
85.000,- - 99.999,-	1.140,- + %-tillæg:	+ 432 kr.	10.410,77
100.000,-	1.380,- + %-tillæg:	+ 504 kr.	12.583,56

Ansøgningsblanketter til kostskolen fås hos rektor.

Ansøgningsfristen annonceres i marts i en række førende dagblade.

Der tages forbehold for evt. ændring af opholdsafgiften fra 1. august 1977.

KOLLEGIANERRÅDET

Rådet fungerer som forhandlingsled mellem kollegianerne og kollegiets administration og beskæftiger sig med emner omkring kollegianernes trivsel og velfærd.

Rådet består af følgende fire kollegianere: Morten Mikkelsen, 1y, Ejvind Nielsen, 1z, Per Seestedt, 1HF, Leif Steensen, 1HF.

Der bliver jævnligt holdt møde med rektor, kostlærere, oldfruen, økonomaen og økonomiinspektøren.

Af nyanskaffelser i indeværende skoleår kan nævnes: billard, radio, plader, nye møbler på nederste gang og en ny rektor.

Efter forhandling mellem kollegianerne og lærerne blev et nyt punkt tilføjet reglementet, nemlig forbudet mod at opbevare eller nyde euforiserende stoffer på kollegiets område.

Forhandlinger vedrørende optagelse af piger på kollegiet forventes genoptaget med den nye rektor, da foregående forhandlinger ikke har ført til noget resultat.

Den årlige kollegianer-fest løb af stablen under stor jubel 4. marts 1977.

Kollegianerrådet

TRANSLOKATION

Translokationen 1977, hvor forældre, tidligere elever og alle, der interesserer sig for skolens arbejde, er velkommen, og eleverne har mødepligt, afholdes fredag den 17. juni kl. 10.00 præcis. Dimittenderne anmodes dog om at møde i auditoriet senest kl. 9.30 af hensyn til fotograferingen og til almindelig orientering før translokationen.

Årsafslutningen for 1.g, hvor der også er mødepligt, torsdag den 16. juni kl. 9.00.

Grenaa den 1. maj 1977

Erling Christensen