



Danskernes Historie Online

Danske Slægtsforskeres Bibliotek

Dette værk er downloadet fra Danskernes Historie Online

Danskernes Historie Online er Danmarks største digitaliseringsprojekt af litteratur inden for emner som personalhistorie, lokalhistorie og slægtsforskning. Biblioteket hører under den almennyttige forening Danske Slægtsforskere. Vi bevarer vores fælles kulturarv, digitaliserer den og stiller den til rådighed for alle interesserede.

Støt Danskernes Historie Online - Bliv sponsor

Som sponsor i biblioteket opnår du en række fordele. Læs mere om fordele og sponsorat her: <https://slaegtsbibliotek.dk/sponsorat>

Ophavsret

Biblioteket indeholder værker både med og uden ophavsret. For værker, som er omfattet af ophavsret, må PDF-filen kun benyttes til personligt brug.

Links

Slægtsforskeres Bibliotek: <https://slaegtsbibliotek.dk>

Danske Slægtsforskere: <https://slaegt.dk>

MARSELISBORG GYMNASIUM

AARHUS KOMMUNALE GYMNASIESKOLE

1943

CLEMENSTRYKKERIET, AARHUS

Statens pædagogiske Studiesamling

ORDENSREGLER

1. Eleverne møder om Morgenens i god Tid, tidligst dog 1 Kvarter før Skoletidens Begyndelse.
2. Al Cykling til og fra Skolen foregaar ad Skovbrynet. Cyklestativer anvises Eleverne af Gaardinspektor. Elever med lang Skolevej har Fortrinsret til Stativ. Skolen paatager sig intet Ansvar for Cyklerne. Udenfor Skolens Grund maa Elevernes Cykler ikke henstilles.
3. Der ringes op 2 Min. før Undervisningens Begyndelse.
4. I Frikvartererne maa kun Ordensduksen opholde sig i Klassen, Gaardinspektor kan give Tilladelse til, at Eleverne bliver paa Gangene. Dette markeres ved et blaadt Flag paa hver Gang.
5. Fra Sang- og andre Særlokaler begiver Eleverne sig direkte ned paa Pladsen, medens Materialer og Bøger bringes til Klassen af Ordensduksen.
6. I Spisefrikvarteret spiser Eleverne i Klasserne, hvor der skal herske Ro og Orden. Indtil der ringes 1. Gang, maa ingen Elev opholde sig i Gaarden. Naar der ringes 2. Gang, skal alle Elever forlade Klasserne. Det er ikke tilladt at læse i Spisefrikvarteret.
7. Ingen Elev maa forlade Skolen i Skoletiden, medmindre Tilladelse er givet af Rektor eller en Inspektor.
8. Paa Skolen er al Handel forbudt. Indsamlinger o. lign. maa kun finde Sted med Rektors Tilladelse.
9. Traktementer mellem Eleverne, f. Eks. i Anledning af Fødselsdage, maa ikke finde Sted paa Skolen.
10. Det henstilles, at Eleverne har saa faa Værdigenstande med i Skole som muligt. Penge o. lign. maa ikke efterlades i Overtøjet. Er det nødvendigt, at en Elev har Penge med i Skole, bør de afleveres straks om Morgenens til Ganginspektor til Opbevaring.
11. Enhver Elev er ansvarlig for sin Plads i Klassen. Forsætlig eller tankeløs Beskadigelse af Skolens Inventar (f. Eks. Ruder) vil blive forlangt erstattet af Eleven. Enhver Beskadigelse maa straks meddeles til Inspektor.

(Fortsættes Omslagets 3. Side.)

MEDDELELSER
OM
MARSELISBORG GYMNASIUM
AARHUS KOMMUNALE GYMNASIESKOLE
FOR
SKOLEAARET 1942—43

VED
REKTOR BRORSON FICH

SKOLEKOMMISSIONENS MEDLEMMER

Hr. Overlærer *K. Mousten* (Formand)

Fru *Esther Aggebo*

Overbetjent, Frøken *Johanne Berg*

Hr. Købmand *Vald. Kloster*

Hr. Kontorbestyrer *Hans Madsen*

Hr. Overlærer *J. Riber*

Hr. Maskinassistent *E. Winterberg*

Hr. Bankbud *Friis Jensen*

Hr. Skomagemester *Jens Madsen*

SKOLEUDVALGETS MEDLEMMER

Hr. Overlærer *K. Mousten*

Fru *Esther Aggebo*

Overbetjent, Frøken *Johanne Berg*

Hr. Kontorbestyrer *Hans Madsen*

Hr. Overlærer *J. Riber*

LÆRERRAADETS FORMAND

Hr. Lektor *A. Rossen*

Rektor træffes i Reglen daglig KL12—1.

Tlf. 741



Den nye Salsløj i Forgrunden og Façaden mod Birketingset til højre. Det vil ses, hvordan denne nu har faaet en harmonisk Form.

SKOLENS OMBYGNING

Ved Arkitekt N. Bygum Clausen.

Da Aarhus Kommune i 1916 overtog Marselisborg Skole, var det Tanken, at den ufuldførte Hovedbygning skulde gøres færdig, saa Skolen kunde faa de Lokaleforhold, der passede til dens Omfang. Den Diskussion, der kort efter rejstes om Oprettelsen af et tredje Gymnasium i Aarhus, bevirkede, at man foreløbig henlagde disse Planer, og i 25 Aar vedblev Bygningen at være en Torso. Tanken om en Udvidelse af Bygningerne trængte sig i Aarenes Løb, stærkere og stærkere paa, ligesom Skolens Indre og Inventar i stadig højere Grad krævede Istandsættelse og Modernisering.

I Efteraaret 1939 optog Skolekommissionen atter Tanken om Bygningsarbejde, og efter en Række Forhandlinger med Skolen bevilgede Aarhus Byraad i Foraaret 1941 532,000 Kr. til en gennemgribende Udvidelse og Moderni-



Forrest den gamle Del af Skolen, bagved det store Træ ses den nye Tilbygning med Salsfløjen i Baggrunden.

sering efter Stadsarkitekt Fred. M. R. Drailbys udarbejdede Tegninger og Overslag.

Hvad Skolen manglede, var en Gymnastiksal med moderne Omklædnings- og Baderum, en Samlingsal, hvor Skolens Festligheder kunde holdes og Morgensang finde Sted; fremdeles Fagklasser for Undervisningen i Fysik og Kemi, saavel for Gymnasiet som for Mellemskolen, med tilhørende Samlinger og Auditorier, for Geografi, Naturhistorie, Geologi og Biologi, ligeledes med Samling og Auditorium, en ny Sløjdklasse, et humanistisk Laboratorium med tilstødende Bibliotekslokale, endelig ordentlige Toiletter for Eleverne. Naar disse Ændringer var sket, vilde alle Skolens Lokaler være samlede i een Bygning.

I den gamle Del af Bygningen var en Udvidelse af Lærerværelset tiltrængt, hvad der gjorde det nødvendigt at flytte Rektors Kontor; yderligere var det paakrævet at faa Omklædningsrum og Badeordningen til den gamle Gymnastiksal moderniseret.

Man indsaar det formaalstjenlige i at udføre dette Arbejde i to Tempi af Hensyn til Skolens daglige Arbejde, der mindst muligt maatte hæmmes af Arbejdet. Det blev

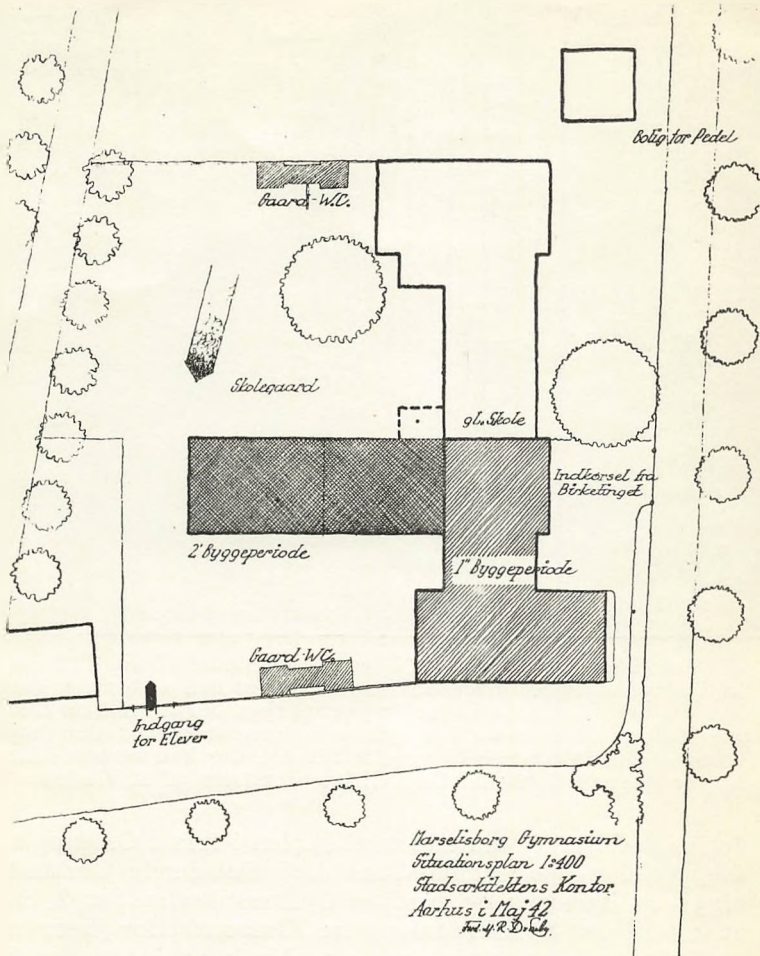


Dette kaotiske Billede vil blive ændret, naar til sin Tid Fagfløjen skyder sig ind over Gaardspladsen fra den afskaarne, graa Gavl, og samtidig den grimme Trappebygning, der nu stikker frem paa Midten, rives ned. Den gamle Indgangsdør med den høje Trappe (som ligger lige til venstre for det, der kan ses paa Billedet) er allerede forsvundet og vil blive erstattet af et Vindue.

derfor besluttet i Samraad med Skolen i første Omgang at tilbygge den nye Gymnastiksal med tilstødende Omklædnings- og Baderum og ovenpaa Gymnastiksalen paa 1. Sal at indrette en Samlingssal og tre Klasseværelser (hvorved tre Lokaler i den gamle Bygning vilde kunne anvendes til Bibliotek og Laboratorium samt Tegnesal), samt endelig at modernisere Varmekælderen. I den anden Byggeperiode skulde saa følge alle Fagklasserne samt Ombygningen og Nyindretningen af den gamle Skolebygning.

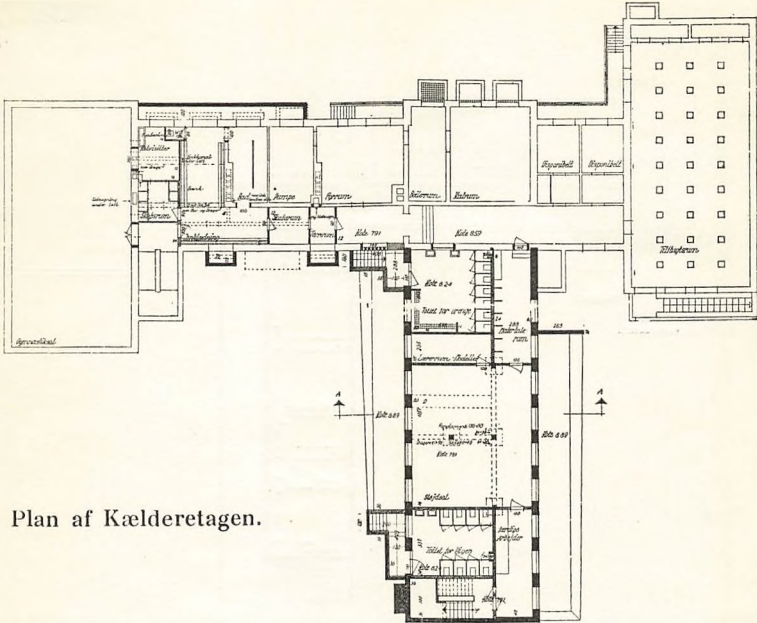
At man for den 2. Byggeperiodes Vedkommende kun naaede at faa ombygget og moderniseret den gamle Skolebygning, skyldtes Cementsituationen, der forhindrede Tilbygningen af „Fagfløjen“.

Paa Situationsplanen staar den gamle Skolebygning markeret med en kraftlig sort Kontur, mens den første Udvidelse (den første Byggeperiode), som blev fuldendt Sommeren 1942, er enkeltskraveret; den projekterede 2. Udvidelse er krydsskraveret.

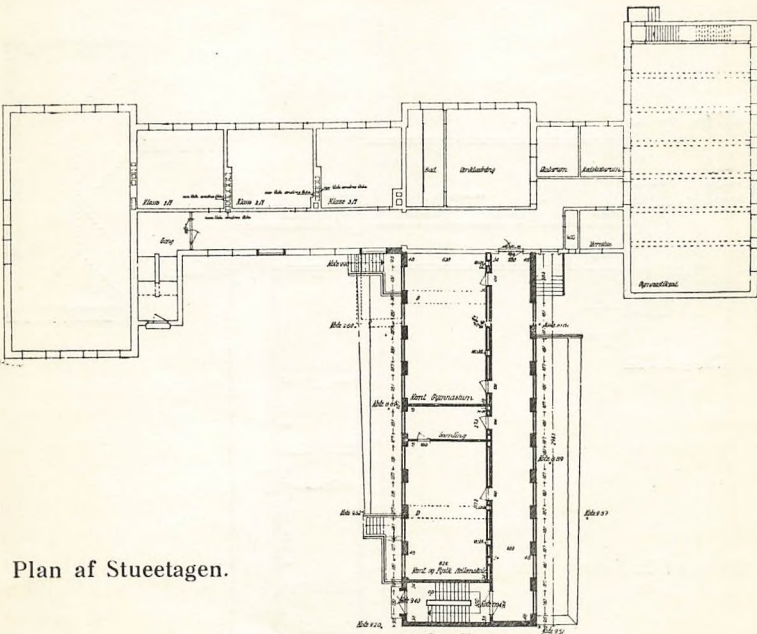


De afbildede Etageplaner viser Indretningen af 1. Byggeperiode samt Ombygningen og Moderniseringen af den gamle Skole, der blev fuldendt Efteraaret 1942. Den projekterede og iøvrigt af Skole- og Skolemyndigheder godkendte 2. Udvidelse, der altsaa endnu ikke har fundet Sted, er markeret med skraverede Mure.

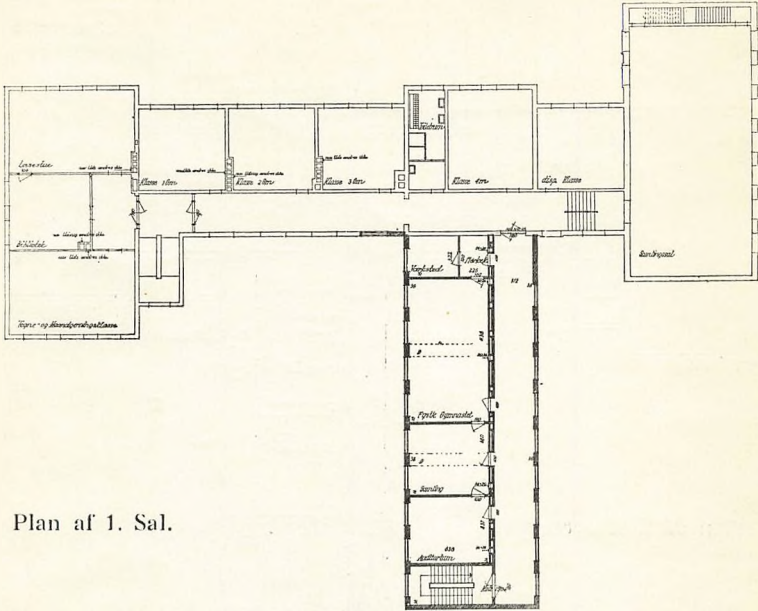
Stadsarkitekten valgte at placere den nye Gymnastiksalstilbygning Nord for den gamle Skole. Imellem den og den nye Tilbygning blev der indskudt Omklædningsrum, der ved at blive trukket lidt frem for den gamle Skolebygning's Facade dannede en mod Birketinget naturlig Pendant til den gamle Gymnastiksal, samtidig med, at der mod



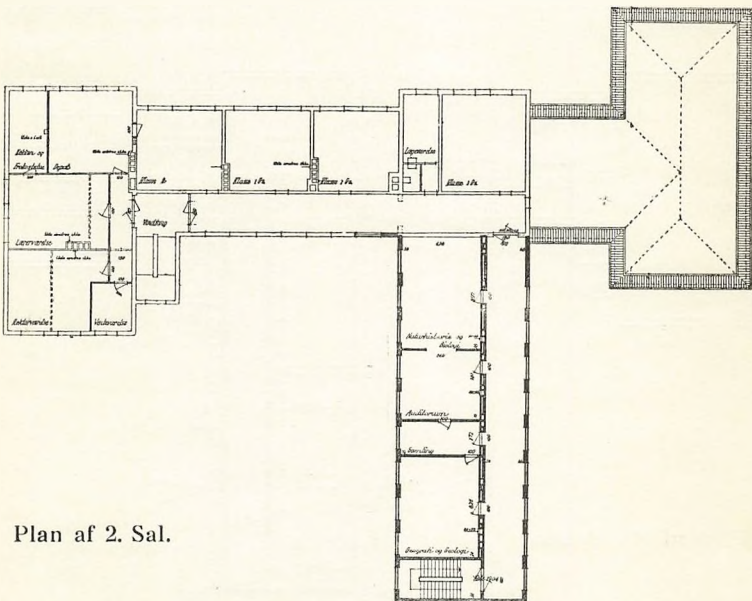
Plan af Kælderetagen.



Plan af Stueetagen.



Plan of 1. Sal.



Plan of 2. Sal.

Skolegaarden blev muliggjort Plads til en Tilbygning af den kommende Fløj med Fagklasserne.

Paa denne Maade blev Skolens Facade mod Birketinget først nu harmonisk afsluttet; den har vel alle Tider forekommet ufuldkommen og ude af Balance.

Hvad angaar Bygningens Ydre har Stadsarkitekten valgt at opmure den i gule Sten, der heller ikke virker afstikkende fra den gamle Skoles gulkalkede pudsede Mur. Det vilde være en utidig og unødvendig Fordyrelse at pudse de nye Facader og i Pudsen at udforme de uskønne og uægte Kvadre, der i saa overmaade rig Udstrækning skæmmer den gamle Skole, hvis Facade iøvrigt arkitektonisk er af liden Værdi. Dermed være ikke sagt, at man ikke saa vidt muligt bør gentage den samme Vinduesstørrelse og Faginddeling, som er i den gamle Skolebygning, for derved at opnaa en rolig og homogen Facadehelhed.

MARSELISBORG GYMNASIUM

(Aarhus kommunale Gymnasieskole)

sorterer, efter de i Skolelovgivningen og Undervisningsministeriets Bestemmelser givne Regler, under Byens Skolemyndigheder.

Skolen har Mellemskole, Realklasse samt nysprogligt og matematisk Gymnasium. Skolen er Fællesskole.

Adgang til Skolen har Børn saavel af Forældre, der bor i Aarhus, som af Forældre, der bor uden for Byen. Dog har Børn fra Aarhus fortrinsvis Adgang.

Optagelse af nye Elever i Gymnasiet finder regelmæssigt Sted i Begyndelsen af April for de Elevers Vedkommende, der har bestaaet Mellemskole- eller Realeksamen ved en af de kommunale Mellemskoler, for andre Elever i Slutningen af Juni. I Skoleaarets Løb optages kun undtagelsesvis Elever. I 4 M, II og III G kan ingen Elev optages uden Ministeriets Tilladelse, og denne vil kun blive meddelt i særlige Tilfælde.

I 1. Mellemskoleklasse optages hvert Aar efter de kommunale Skolemyndigheders Bestemmelse et Antal Elever fra Aarhus Kommunes øvrige Skoler,, som har bestaaet den krævede Optagelsesprøve ved en af de kommunale Mellemskoler.

Udmeldelse maa ske med en hel Maanedes Varsel, og i Juni og Juli kan ingen Udmeldelse finde Sted, saa den sidste Udmeldelsesfrist er 30. April.

For Ferieplanen gælder til enhver Tid de for Statskolen fastsatte Regler.

Om Skoleafgift.

De Elever, der fra Aarhus kommunale Skolevæsens øvrige Skoler optages i Gymnasiet eller i 1. Mellemskoleklasse, nyder gratis Undervisning. Friplads i andre Tilfælde bevilges efter Ansøgning, men kun naar Skoleudvalget skønner det rimeligt.

Løvrigt gælder for Gymnasiet og Realklassen de samme Afgiftsregler som ved Statsskolerne, saaledes at Afgiftens Størrelse gøres afhængig af Forsørgerens skattepligtige Indtægt samt af Antallet af uforsørgede Børn.

I Eksamensafgift betales ved Mellemskoleeksamen 5 Kr., ved Realeksamen 10 Kr. og ved Studentereksamen 15 Kr.

Timefordeling 1942—43.

	III G		II G		I G		R	4M	3M	2M	1M
	s	m	s	m	s	m					
Religion	1	1	1	1	1	1		1	1	2	2
Dansk	4	4	4	4	4	4	4	5b)	5	4	5
Engelsk	4		4	2	4	2	5	4b)	4	3	6
Tysk	5		5	1	5	1	3	3	4	5	
Fransk	4	4	4	4	4	4	5				
Latin	3		4		4			4			
Oldtidskundskab	1	1	1	1	1	1					
Historie	4	4	3	3	3	3	2	2	2	2	2
Geografi							2	2	2	2	2
Naturhistorie...							2	2	2	2	2
Naturfag i Gym.	4	4	2	2		2					
Fysik og Kemi .		6		6a)	2	6a)	2	2	2	2	2
Matem. og Regn.		6	2	6a)	2	6a)	5	6b)	6	5	5
Skrivning								1c)	1d)	1	1
Tegning								1b)	1	1	1
Kv. Haandarb...									2	2	3
Sang	1	(1)	1	(1)	1e)	(1)	(1)	1e)	1	1	2
Sammensang ...	1	(1)	(1)	(1)	(1)	(1)	(1)	1	(1)	(1)	
Legemsøvelser .	4	(4)	4	4	4	(4)	4	3	3+1d)	3	3
Sløjd									2	2	3
Sum...	36	36	36	36	36	36	36	36	36	36	36

a) i 2 af 6 Timer har Halvdelen af Eleverne Fysik, Resten Matematik.

b) Ikke-Latinere har en Time ekstra i hvert af Fagene Dansk, Engelsk, Matematik og Tegning.

c) Drengene i Sammensangstimen.

d) Drengene i 2 Sangtimer.

e) i I G+R og i 4M har Drengene og Piger Sang hver for sig.

Om Undervisning i Latin i 4 M.

I 4. Mellemlasse undervises der i Latin, og det tilraades alle de Elever, som Skolen skønner egnede dertil, at deltage i denne Undervisning. Latinprøven er en Betingelse for Optagelse i det sproglige Gymnasium, men mange Matematikere maa senere, naar de vælger Fagstudium, underkaste sig den, dersom de ikke har gjort det i Skolen. Ønsker Hjemmet, at en Elev i Aarets Løb skal opgive at læse Latin, maa dette meddeles Skolen inden 20. Februar.

Lærerpersonalet.

Ved Slutningen af forrige Skoleaar forlod cand. mag. H. P. Bendtsen Skolen og overtog en Stilling som Adjunkt ved Aabenraa tyske Gymnasium, og cand mag. Keller Hansen, der havde været Vikar under Adjunkt Lauge Jørgensens Studieorlov, afsluttede ligeledes sit Arbejde her og blev ansat som Timelærer ved Horsens Statsskole.

I hele Skoleaaret har Adjunkt J. C. Madsen haft Orlov; hans Arbejde er blevet varetaget af cand. mag. Bülow Møller.

1. August 1942 udnævntes cand. mag. E. M. Kjærgaard til Adjunkt paa Prøve.

Lektor Sv. Gundel udnævntes 5. Jan. 1943 til Ridder af Dannebrog. Efter Ansøgning afskedigedes Lektor Gundel paa Grund af Alder fra Udgangen af Februar 1943. Lektor Gundel har i næsten 40 Aar været knyttet til Skolen som Lærer, Adjunkt og Lektor; han har i dette lange Aaremaal udført et fortjenstfuldt og paaskønnet Arbejde ved Skolen; hans Virksomhed var præget af dyb Interesse, stor Viden og megen Grundighed og Nøjagtighed og farvet af hans inciterende Personlighed. Ogsaa som Inspektør og Bibliotekar gjorde han fortrinlig Fyldest. Ogsaa udenfor Skolen var han anerkendt, han var Medlem af Opgavekommissionen for Studentereksamen i en lang Aarrække, ligesom han var sine Kollegers Repræsentant i Bestyrelsen for de kommunale Gymnasieskoleers Lærerforening. For Kulturlivet i Aarhus har han gjort et stort Arbejde. Han kan saaledes se tilbage paa en stor og alsidig Gerning, der har så dybe Spor.

Lektor Gundels Timer besørgetes i Resten af Skoleaaret af cand. mag. Vagn Andersen.

Fagene har siden 1. Marts været fordelt saaledes:

Rektor Brorson Fich (BF): Dansk IIIs, IIIIm, Religion Is, Im, 1	12
Lektor Fangel (F): Engelsk IIIs, Is, Im, 1, Fransk Im, Tysk 3	24
Lektor Alstrup (As): Geografi IIm, 4, 3, 1, Naturhisto- rie IIIIm, R, 4, 2, Fysik, Is, Sløjd 1, Sanginspektion (1 Time)	24
Lektor Skjøt-Pedersen (SP): Geografi IIs, Im, R, 2, Na- turhistorie IIIs, 3, 1, Fysik R, 4, 3, 2, 1, Religion IIm	27
Lektor Rossen (Rs): Dansk 4, Tysk IIs, IIm, Is, R, 4, Fransk IIIs	26
Adjunkt Lauge Jørgensen (LJ): Historie IIs, IIm, Is, R, 2, 1, Dansk 2, 1, Religion 4, Skrivning 2	27
Adjunkt Lyngbye (Ly): Engelsk IIs, IIm, 4, Tysk IIIs, Im, 2, Sløjd 3, 2	26
Adjunkt Madsen (Orlov hele Aaret).	
Adjunkt Kolstrup (Kol): Historie IIIs, IIIIm, Im, 4, 3, Fransk IIs, Is, R	28
Adjunkt Nielsen (Ni): Engelsk R, 3, 2, Gymnastik II, Is, 3, 2	27
Adjunkt Ahm (Am): Fransk IIIIm, IIm, Latin Is, Gym- nastik IIIs, Im + R, 4, 1	27
Adjunkt Larsen (La): Matematik IIIIm, Is, Im, 4, Skriv- ning 4	24
Adjunkt Kjærgaard (Kj): Dansk 3, Latin IIIs, IIs, 4, Oldtidskundskab IIIs, IIIIm, IIs, IIm, Is, Im, Tegning 3, 2, 1	28
Lærerinde Frk. Kragh (Kr): Religion 2, Matematik 2, Haandarbejde 3, 2, 1, Gymnastik Is, Im + R, 4, 3, 2, 1, Skrivning 1	35
Organist Robert Jørgensen (RJ): Sang	12
Pastor Paul Knudsen (Kn): Religion IIIs, IIIIm, IIs, 3	4
caud. mag. Vange (Vg): Matematik IIm, R, 3, 1, Skriv- ning 3, Sanginspektion (1 Time)	26
caud. mag. Fru Dalsgaard (D): Gymnastik III, II	8
caud. mag. Bülow Møller (BM): Fysik IIIIm, IIm, Im, Matematik IIs	24
caud. mag. Vagn Andersen (VA): Dansk IIs, IIm, Is, Im, R, 4 (2 Timer)	22

1. November 1942 trak Adjunkt Nielsen sig tilbage fra Ganginspektionen og afløstes af Adjunkt Ahm, mens cand.

mag. Vange overtog Ganginspektionen i Stueetagen. Efter Lektor Gundels Afsked overtoges Biblioteket af Lektor Rossen. Gaardinspektionen besørges af Adjunkt Lyngbye, Inspektionen med Pigerne af Frk. Kragh, mens Lektor Alstrup har Kontorarbejdet og Opsyn med Fribøger og Materiel, Lektor Skjøt-Pedersen Tilsynet med Samlingerne, og Adjunkt Kolstrup Føringsen af Karakterbøger og -protokoller.

SKOLENS AFGANGSPRØVER 1942

Studentereksamen.

Den nysproglige Linie:

Poul Bjerregaard Andersen	6,46	mg÷
Else Brauer	5,76	g+
Tage Bundgaard	6,31	mg÷
Inger Christensen	7,05	mg
Inger Friis	5,85	g+
Esther Glund	6,68	mg
Tage Skou Hansen	6,77	mg
Agnès Hedver	7,09	mg
Leif Ipsen	7,06	mg
Per Jessen Jensen	6,47	mg÷
Tove Jensen	6,59	mg÷
Aage Kirkegaard	6,29	mg÷
Ruth Mahler	6,85	mg
Agnete Mikkelsen	7,42	mg+
Ellen Margrethe Møldrup	7,29	mg+
Norma Nielsen	7,16	mg
Norma Nissen	6,94	mg
Svend Aage Olsen	7,13	mg
Bente Tolderlund	6,95	mg
Erik Winther	6,87	mg
Birgit Østenfeld	6,08	mg÷
Inga Østergaard	6,08	mg÷

Den matematisk-naturvidenskabelige Linie:

Niels Ole Andersen	7,45	mg+
Boris Bech	5,18	g
Anders Bergmann	7,05	mg
Erik Gebauer	6,81	mg
Hans Gottlieb	7,24	mg+
Alfred Jørgensen	7,10	mg
Walther Fenger Lassen	6,23	mg÷
Søren Møldrup	7,23	mg+
Gerda Niebuhr	6,38	mg÷

Valther Vasard Nielsen	6,30	mg÷
Erik Olsen	6,68	mg
Carl Erik Pedersen	7,15	mg
Torben Schjøning	6,72	mg
Norma Skou	6,56	mg÷
Erling Holm Sørensen	6,72	mg
Kai Tarp Sørensen	7,16	mg
Mogens Bregendahl Sørensen	6,84	mg
Jørn Thomsen	7,24	mg+
Bodil Winther	6,74	mg

Realeksamen.

Grethe Christensen	6,89	mg
Helle Vibeke Christensen	7,00	mg
Grethe Enevoldsen	6,87	mg
Elisabeth Gamhøj	7,45	mg+
Lilly Dam Hansen	7,02	mg
Meriam Thrane Jensen	6,43	mg÷
Tonny Jochumsen	6,54	mg÷
Kirsten Juul	6,49	mg÷
Inge Larsen	7,13	mg
Ulla Larsen	6,13	mg÷
Ina Malchau	7,04	mg
Solvej Mikkelsen	6,07	mg÷
Esther Kjærsgaard Olsen	6,88	mg
Ellen Abild Pedersen	6,96	mg
Else Schjøning	7,20	mg+
Vibeke Schytt	5,10	g
Ella Wiede	7,22	mg+
Preben Ankerstjerne	6,92	mg
Jørn Bisgaard	6,28	mg
Vagn Brøkner	6,69	mg
Werner Clausen	6,40	mg÷
Egil Dubgaard	6,72	mg
Knud Ole Dybbroe	7,08	mg
Fritz Schou Knudsen	7,30	mg+
Erik Victor Madsen	5,82	g+
Poul Aage Niebuhr	6,10	mg÷
Kurt Nielsen	5,24	g
Valter Pedersen	6,03	mg÷
Victor Svensson	5,65	g+
Bjarne Sørensen	7,10	mg
Egil Lund Sørensen	7,62	mg÷
Hans Ole Sørensen	5,60	g+

ELEVERNE

Den 1. April var Elevantallet 273. 150 Dreng og 123 Piger. I det forløbne Aar er 41 Elever afgaaet med Studentereksamen, 27 med Realeksamen og Ellen Lønskov med Mellemkoleksamen. Desuden er følgende udmeldt: Bodil Madsen af III m, Erik Buus-Pedersen, Svend Fugl og Laurits Ringgaard af IIs, Aage Mortensen af II m, Else Hørlyck og Else Wolter af Is, Rigmor Christensen og Birthe Randrup af Im, Birgit Jessen af 4, Inge Carlsen, Ingerlise Jensen og Lillian Pedersen af 3 samt Inge Berthelsen af 2.

Der er optaget 71 Elever, som opføres nedenfor med Angivelse af Fødselsdag og Forsørgerens Stilling.

I Is: Carsten Bissing, 6-3-27, Læge. Sven Fanger, 6-5-26, Civilingeniør. Inger Hansen, 21-8-25, Præst. Else Hanson, 2-11-23, Enkefrue. Else Hørlyck, 13-9-26, Mekaniker. Asgar Johansen, 15-11-27, Gas- og Vandmester. Hans Jørgensen, 21-7-25, Bogholder. Karl Ørskov Madsen, 11-8-26, Købmand. Aase Mygind, 4-12-26, Repræsentant. Lillian Søndergaard Nielsen, 22-8-26, Klejnsmed. Tove Rydahl Pedersen, 1-8-23, Dameskræderinde. Ingeborg Poulsen, 6-7-26, Disponent. David Schultz, 17-1-26, Salgschef. Mark Strøm, 10-8-25, Økonom. Else Wolter, 20-8-25, Skotøjshandler.

I Im: Aage Høgh Andersen, 3-3-26, Murer. Tage Bergstrøm, 13-7-26, Inspektør. Rigmor Christensen, 6-3-26, Maler. Johannes Christiansen, 29-9-24, Ostehandler. Jørgen Eriksen, 25-11-26, Væverske. Niels Erik Gottlieb, 29-11-25, Distriktsingeniør. Tove Hedver, 3-5-26, Revisor. Vibeke Henriksen, 29-9-26, Repræsentant. Ella Jakobsen, 5-9-25, Skomagermester. Leif Jensen, 27-4-26, Chauffør. Aage Jochumsen, 3-5-26, Lærer. Emmy Madsen, 14-10-26, Inspektør. Grete Madsen, 3-9-27, Trafikassistent. Arne Hølvig Mikkelsen, 23-6-25, Malermester. Erna Nielsen, 22-3-26, Fuldmægtig. Paul Erik Nielsen, 27-7-26, Togbetjent. Erik Sørensen, 25-3-26, Glarmester. Inger Rønde Sørensen, 5-2-27, Formand.

I R: Ole Barnum, 29-4-27, Frue. Henny Millgaard, 10-1-26, Tilskærer. Ebba Randers, 25-7-25, afd. Direktør. Ida Windel og Tove Windel, 29-7-25, Afdelingsleder.

I 4: Birgit Jessen, 12-4-27, Fabrikant, Jørgen Nielsen, 2-7-27, Fanto-
rist.

I 2: Elsebeth Bissing, 3-7-29, Læge, Else Lebel, 26-9-29, Reservelege,
Dr. med.

I 1: Verner Adelkvist, 2-5-30, Konstruktor, Birthe Bech, 13-11-30,
Rejseinspektør, Henning Brøndal, 24-10-30, Bankfuldmægtig, Aksel Christensen, 13-7-30, Arbejdsmand, Kaj Lauenborg Christensen og Poul Lauenborg Christensen, 26-11-29, Speditør, Thomas Cortlevy, 23-5-30, Telegrafkontrolør, Fryd, Marianne Blum, 1-3-32, Professor, Dr. Julius Heydorn Jakobsen, 10-3-31, Overlærer, Ruth Schlein Jensen, 20-3-31, Barbermester, Inge Jørgensen, 18-7-30, Overassistent, Inge Lisa Kaae, 22-8-30, Maler, Vagn Lindstrøm, 11-1-30, Motelpolstrømester, Inger Lund, 16-12-29, Kunsthandler, Nielsen, Preben Lyhr, 20-7-30, Konstruktor, Tove Michelsen, 10-3-30, Repræsentant, Hanne Møller, 26-8-30, Arkitekt, Lis Møller, 13-2-30, Hovedbogholder, Flemming Søderlund Nielsen, 13-6-30, Handelsrejsende, Viggo Riis Nielsen, 4-8-30, Købmand, Ole Ovesen, 28-6-30, Civilingeniør, Karen Pedersen, 7-2-30, Vognmand, Ole Pedersen, 15-6-30, Arbejdsmand, Albert Rasmussen, 6-6-30, Maskinmester, Birthe Rasmussen, 16-7-30, Chauffør, Peter Rasmussen, 19-5-30, Lagerforvalter, Preben Scheutz, 3-4-30, Repræsentant, Jens Schjønning, 24-9-30, Grosserer, Knud Sørensen, 7-8-30, Maskinarbejder.

Blandt Skolens Elever opflyttedes følgende til Is, Im og R:

Til Is: Jens Aggebo, Grethe Bjerregaard Andersen, Ebba Fabech, Svend Gravesen, Meriam Jensen, Arne Jørgensen, Paul Krogh Andersen, Kirsten Larsen og Sonja Ryom.

Til Im: Preben Ankerstjerne, Helle Christensen, Ole Dybbroe, Aase Jul Jensen, Sven Koch, Jørgen Pedersen, Else Schjønning og Ole Skak.

Til R: Maja Asmussen, Else Bak, Jørgen Christensen, Knud Fogsgaard, Grethe Friis, Gyril Hansen, Bent Østergaard Jensen, Leif Jensen, Yrsa Jensen, Egon Jørgensen, Bodil Madsen, Erik Nissen, Erik Røstbøll, Bitten Sindberg, Mogens Snedstrup Mogensen, Kjeld Søderlund Nielsen og Kaj Thorving.

EKSAMENSOPGIVELSER

Studentereksamen.

III s.

Dansk. Falkenstjerne I (4. Udg.): 25—27, 85—87, 89—91, 101—03, 151—55, 191, 204—05, 210, 212—13, 252—54, 273—75, 284—87, 329—31, 355 (Et jævnt og muntert ... 20 Lin.), 361; II (4.—5. Udg.): 2, 37, 96—110, 132—34, 140—44, 189—95; III (4. Udg.): 1—10, 33—37, 45—46, 48—49, 90—93, 133 (IV), 134 (VII), 158—59, 217, 235—43, 320—21. Erasmus Montanus; H. C. Andersen: Fyrtøjet, Prinsessen paa Ærten, Svinedrengen; Flipperne, Kærestefolkene, Springfyrene; Klokken, Den grimme Ælling. — H. Ibsen: Vildanden. G. Christensens Litteraturhistorie.

Engelsk. English Poems (V. Østerberg, 5te Udg.) S. 27—30; 38—40; 44—52; 88—97. Møller & Rosenmeier: Contemporary Reader S. 36—41; 83—108; 167—179 L. 24. Eng. Essays II (3dje Udg.) S. 29—36; 61—65.

Tysk. Schiller: Wilhelm Tell IV, Lessing: Emilia Gallotti IV, Faust I 1, 243—605, 1530—1740, 3414—3543, Gads Digte: 28—29, 35—36, 46—49, 71—74. Charakterbilder: 11, 12¹, Schäfer: Rheinische Novellen 3—14.

Latin. Cæsar II. Cicero p. 1—17. Poesi: Ennius 1; Catul 3, 7, 8, 11; Ovid 4, 6; Horats 2, 3, 7, 11, 12.

Historie. Ilse: Nordens Historie 800—1500; 1814—64 Munch og Müller: Verdenshistorie 1815—1914; Romerriget. Tekster: De tre første danske Haandfæstninger; 6 Billeder. Morville: Samfundslære, Kapp. I—II, VIII—XII.

Oldtidskundskab. Iliaden I, VI 119—236. Odysseen VI. Antigone. Herodot p. 1—16, 33—41. Platon: Apologi. Kunsthistorie: Templer, Stilarter, Teatret, Olympia, Akropolis og flg. 10 Værker: ¹) Kleobis, ²) Herakles fra Aegina, ³) Vognstyreren, ⁴) Diskoskasteren, ⁵) Atlasmetopen, ⁶) Doryforos,

7) Paionios' Nike, 8) Hermes, 9) Den døende Galler, 10) Laokoon.

Naturhistorie. E. Wesenberg Lund: Biologi (÷ Økologi). S. Petersen: Plante- og Dyrerigetets Udvikling. Krogh: Menneskets Fysiologi (÷ 68—71, 95—99, 106—111, 115—118, 127—133).

III m.

Dansk. Som IIIs, dog opgives i St. f. Falk. II 37 : II 55—59, og II 140—44 udgaar.

Oldtidskundskab som IIIs.

Historie som IIIs.

Matematik. Aritm. I (Udg. 1935): § 1, 4—5, 64, 66 Eks. 1, 73—77. (2. Udg.): § 1, 4—5, 63, 65, 72 (i Bogen staar fejlagtigt 73)—77. Aritm. II: § 5—21, 24. Geom. og Trig.: § 14—31, 33—34, 40—49, 53—58, Side 92 Konstruktion af k_{10} . Analyt. Geom.: § 32—51. Infinitesimalregn.: § 1—26, 44—46. Stereom.: § 1—25, 29—35, 43—53, 74—87, 89—90.

Fysik og Kemi. Sundorph: Varmelære: 17—27. Sundorph: Lyslære: 17—22, 53—55, 67—70. Sundorph: Elektricitetslære: 1—10, 26—32, 85—90, 118—126, 128—154, 157—162 + en Udledning af Udtrykket for elektrostatisk Energi. Sundorph: Mekanisk Fysik: 1—16, 19—52, 94—102. Eriksen og Pedersen: Astronomi: 1—6, 9—10, 13—16, 17—22, 27—32, 40—42, 46—50. Ring: Kemi 35—41, 52—57, 78—84, 90—98, 118—132, 145—170, 172—180, 182—183, 183—186.

Naturhistorie. Som IIIs.

II s.

Geografi og Naturlære. Kampp: Geografisk Grundbog (÷ 56—62, 95—108). Petterson og Ring: Fysik og Kemi (÷ org. Kemi).

Matematik. Mogensen: Mindre Lærebog i Matematik. Stk. 1—4, 8—13, 26—36, 42—47, 51—75, 91—108, 115—123 + Logaritmer.

II m.

Geografi. Andersen & Vahl: Geologi, 7. Udg. (÷ Side 67—99). Andersen & Vahl: Klima- og Plantebælte, 6. Udg. Andersen & Vahl Erhvervsgeografi, 2. Udg. (÷ Afsnit IV, VI, VIII, IX og X).

R.

Dansk. Hovedværker: En Landsbydegns Dagbog, Genboerne; Hansen & Heltoft: Dansk Læsebog V: p. 4—6, 9—13, 78—79, 148—60, 169—71, 173—79, 180—84, 195—201, 285—89.

Engelsk. Chr. Nielsen & Friis-Hansen: Eng. f. Realklassen p. 22—43, 62—73, 84—92, 100—120.

Tysk. Sigtryggsson: Tyske Læsestykker for Realklassen. Stykkerne 1—8, 10—11, 13—21, 25, 29.

Fransk. Nielsen og Hoffmann: Fransk Begynderbog 55—94.

Regning og Matematik. C. C. Andersen & Damgaard Sørensen: Regning og Aritmetik for Realklassen undtagen „Irrationale Ligninger, Regning med tilnærmede Tal, Symmetriske Ligninger, Ligninger af højere Grad med een ubekendt, der løses som kvadratiske Ligninger“.

Naturlære: Sundorph: Fysik f. Realkl. I 5—17, II 1—36.

Historie: Blomberg og Hæstrup: Nordens Historie 1864—1938, dog ikke S. 31—35, 40—45, 67—68, 71—73. Dahl: Samfundslære f. Realkl., med Undtagelse af Læsestof.

Geografi. Kamp: Geografisk Grundbog (÷ Astronomi og Mineralproduktion).

Naturhistorie: Balslev & Simonsen: Botanik for Realkl. Balslev & Andersen: Zoologi for Realkl. (÷ Sæler, Hvaler og Havdyr).

4 M.

Dansk. Hansen og Hedtoft: Dansk Læsebog IV S. 2—16, 29—35, 35—39, 85—94, 100—126, 126—128, 133, 136—138, 140—146, 171—172, 216—221, 230—231, 244—246, 259—263, 283—293. Blicher: Røverstuen, Kap. 1—2. Holberg: Jeppe paa Bjerget. Christensen: Svensk Læsebog, S. 14—18, 18—21, 28—36, 67—71.

Engelsk. Friis-Hansen og Nielsen: Engelsk IV, 5—22, 24—37, 64—74, 77—81, 83—86.

Tysk. Kaper og Nielsen: Deutsch für die mittlere Stufe. S. 88—92, 99—110, 115—119, 123—124, 126—138, 178—182.

Historie. Buchreitz og Rosing II: 173—318.

Geografi. C. C. Christensen: Geografi II. Sydamerika, Danmark, Island, Norge og Finland.

Naturhistorie: Balslev og Simonsen: Botanik IV. Stockmarr og Bøving Petersen: Zoologi II, Bløddyr—ud (÷ Skelet, Muskler og Nervesystem).

Naturlære. Sundorph: Fysik f. Mellemsk. II (÷ 1—5).

Regning og Matematik. Regnebog IV undtagen Decimalbrøk. Geometri § 114—125, 127, 131—149, 152—159.

Latin. Kindt-Jensen: Begynderbog Stk. 40—42 og I—XXXIII.

FORSKELLIGE MEDDELELSER

Ved Translokationen, der for første Gang holdtes i Hallen i det nye Raadhus, tog Rektor Afsked med cand. mag. Bendtsen og cand. mag. Keller Hansen, hvis Arbejde ved Skolen var afsluttet, idet en Klasseafdeling bortfaldt, og takkede dem for deres værdifulde Arbejde i Skolens Tjeneste. Ligeledes takkede Rektor Adjunkt Madsen, der har overtaget en Stilling som videnskabelig Assistent ved Aarhus Universitet, for hans fortrinlige Arbejde med Skolens Fysikundervisning og dens Samling; for Arbejdet med Samlingerne havde Skoleudvalget tilkendt ham et Gratiale som Anerkendelse.

Af Studielegatet tildeltes der stud. polyt. N. J. Loft (1940) og stud. polyt. Søren Møldrup (1942) hver 500 Kr. En anonym Præmie paa 50 Kr. til den bedste kvindelige Student tildeltes Agnete Mikkelsen, en anden, ligeledes paa 50 Kr., til den bedste Realist tildeltes Eigil Lund Sørensen, og en paa 25 Kr. til en Pige i 4M, som havde vist godt Kammeratskab og Interesse for Latin, tildeltes Kirsten Larsen. To tyske Bøger, tilsendt af Selskabet af 1916, tildeltes Hans Wermuth (IIIIm) og Ellen Sønderup Nielsen (IIs). Tre Bøger fra Gyldendals Forlag tildeltes Poul Erik Petersen (IIIIm), Laur. Ringgaard (IIs) og Eigil Lund Sørensen, en Bog fra Foreningen Norden Student Sv. Aage Olsen.

Efter Sommerferien toges den nybyggede Del af Skolen i Besiddelse, mens Haandværkerne indtil Oktoberferien arbejdede i den gamle Del af Bygningen, hvor Lærerværelse og Kontor samt Omklædningsrum og Bad for Drengene ombyggedes.

Fra Oktoberferien til April var Drengenes Gymnastiksal optaget til andre Formaal, saa kun een Sal var til Disposition til Gymnastikken. Dette medførte en Del Indskrænkninger i Gymnastikundervisningen.

12. Sept. afholdtes under Ledelse af Adjunkt Ahm og cand. mag. Vange en meget vellykket Skovtur til Vester

Mølle ved Skanderborg; det var Skolens første Skovtur i de sidste 25 Aar.

Ved Juleafslutningen uddeltes Flidspræmier, skænket af Forældreforeningen og Venner af Skolen, til følgende:

Lis Møller, Ruth Schlein Jensen (1M), Else Jensen (2M), Lilly Kristensen, Tove Olesen (3M), Bodil Adelkvist, Henning Sørensen (4M), Grethe Bjerregaard Andersen, Else Hanson (Is), Emmy Madsen, Inger Rønde Sørensen (1m), Karen Margr. Agerschou, Inger-Ulla Overgaard, Birthe Riis-Olsen (IIs), Minna Jensen, Poul Halkier Sørensen, Else Thomsen (IIIm), Anker Axelsen, Knud Werner Kaa, Poul Erik Pedersen (IIIm) samt de tre Søskende Inge-Lisa Kaae (1M), Mogens Kaae (2M) og Per Albert Kaae (IIIm).

12. Februar afholdtes Skoleballet, ved hvilket der opførtes Kjeld Abell: „Melodien, der blev væk“ (forkortet af Lektor Gundel), instrueret af Skuespillerinden Guri Richter. Udførelsen var meget vellykket.

26. Februar fyldte Lektor Gundel 70 Aar og tog samtidig Afsked med Skolen ved en Højtidelighed i Salen, hvor Rektor bragte Lektor Gundel Skolens Tak for hans lange og fortjenstfulde Arbejde; Lærerraadets Formand, Lektor Rossen, talte paa Kollegernes Vegne, og Skoledirektør Sejerholt paa Skolemyndighedernes. Helge Schierup, IIIIm, bragte Elevernes Tak til den afholdte Lærer og overbragte en Statuette af Kai Nielsen som Elevernes Gave, mens Svend Fugl, IIs, overrakte Blomster til „Marselis“ Stifter og Æresmedlem. I en baade alvorlig og skæmtsom Tale tog Lektor Gundel derpaa Afsked med Skolen, idet han gav et Tilbageblik over sin lange Skolegerning ved Marselisborg Skole og dens Erfaringer og Glæder. Herefter fik Skolen fri, og Lærerne samledes med Lektor Gundel og Frue til en kollegial Frokost.

5. Marts læste Gaardejer Finderup-Jacobsen højt af „E Bindstouw“ og talte om Blicher og hans Værk.

9. Marts modtog Skolen fra Landsforeningen „Dansk Frugtavl“ en Præmie paa 25 Kr. for Indsendelse af 1600 g Æblekerner.

Elevbogsamlingen var aaben for Udlaan hver Ugedag i sidste Frikvarter og lige efter Skoletid i Maanederne September—April. Laanernes Antal fra 1. April 1942 til 31. Marts 1943 var 295. Det samlede Udlaan omfattede 4583 B. (16 B. pr. Laaner). Heraf var 3820 Skønlitteratur, 763 Faglitteratur (ca. 16,6 % af det hele Udlaan).

Udlaanet af Faglitteratur (inddelt efter Decimalsystemet) fordeler sig saaledes:

0. Skrifter af alm. og blandet Indhold	12 Bind (i Fjor: 25 B.)
10. Filosofi	24 — (— 5 »)
20. Religion	14 — (— 7 »)
30. Samfundskundskab	28 — (— 25 »)
40. Geografi og Rejser	112 — (— 110 »)
50. Naturkundskab	95 — (— 87 »)
60. Praktiske Fag	61 — (— 78 »)
70. Kunst, Spil, Sport	87 — (— 47 »)
80. Litteratur og Sprog	97 — (— 111 »)
90. Historie og Personalhistorie	233 — (— 316 »)
Ialt....	763 Bind (i Fjor 811 B.)

Samlingens **Tilvækst**: 72 B. (Faglitteratur: 27 B., Skønlitteratur: 45 B.). Efter Afgang paa 30 B. udgør det samlede Antal Bind pr. 1. April 1943: 2663 Bind.

Ved Udlaanet bistod: Johnna Seiersen, Nina Lundberg Nielsen, Gunhild Voldstedlund (alle fra Hln—spr), Svend Fugl (Hn—spr) og Jens Aggebo (In—spr).

Boggaver (i alt ca. 50 Bind) er modtaget af: Rektor Brorson Fich, Lektor Gundel, Elisabeth Gambhøj, Inge Larsen og Ellen Margrethe Nielsen m. fl.

Lærerbogsamlingens Tilvækst udgjorde 21 B. Efter Afgang paa 58 B. — i alt 402 B.

Skolebogsamlingens **samlede Antal Bind** udgør herefter pr. 1. April 1943: 3065 Bind.

Marselisborg Skoles Studielegat.

Foreningen „Marselisborg Skoles Studielegat“ har til Formaal at tilvejebringe Midler til at støtte Studenter fra Skolen, der har vist udpræget Lys og Evne til Studier, men savner de fornødne Midler til at gennemføre et Studium. Midlerne tilvejebringes dels ved aarlige Bidrag af Foreningens Medlemmer, dels ved Gaver og andre særlige Bidrag. Det forventes, at Nydere af Legatet vil sætte en Ære i at tilbagebetale den ydede Understøttelse, naar deres Forhold tillader det.

Bestyrelsen bestaar af Læge Johs. Hoff, Landsretssagfører Chr. Krag, Overlærer N. C. Larsen, Lektor Alstrup samt Rektor.

Regnskab for Aaret 1. April 1942 til 31. Marts 1943:

Udgifter.

Udbetalte Understøttelser	900,00
Tryksager, Porto, Gebyrer m. v.	100,51
Overskud	486,79
	<u>1487,30</u>

Indtægter.

Modtagne Bidrag	1470,00
Renteindtægt	17,30
	<u>1487,30</u>

Da Legatet indtil 31. Marts 1942 havde et Overskud paa Kr. 285.58, er Legatets samlede Formue d. 31. Marts 1943 Kr. 772.37.

Marselisborg Skoles Forældreforening.

Foreningens Formaal er at virke for det bedste Forhold mellem Skolen og dens Elever samt deres Forældre eller Værger, at afholde Foredrag, der belyser Skolespørgsmaal i Almindelighed og Forhold vedrørende Marselisborg Skole i Særdeleshed, at arrangere det aarlige Skolebal i Samarbejde med Skolen, at opretholde og drive Marselisborg Skoles Lejr, der er beliggende ved Stranden ved Molskroen; Lejren har en Værdi af ca. 10.000 Kr. og er gældfri.

Foreningens Bestyrelse er for Tiden: Skomagermester Jens Madsen (Formand), Overlærer N. C. Larsen, Ingeniør A. Petersen, Landsretssagfører Chr. Krag, Direktør Busch-Sørensen samt Rektor.

Ved Foreningens Generalforsamling holdt Adjunkt J. Kolstrup Foredrag om Historieundervisning, og Adjunkt Ahm fortalte om Livet i „Marselishytten“ og viste Lysbilleder derfra.

Marselishytten.

„Hytten“ har i 1942 haft Rekordbesøg. Der er foretaget 12 Ture med i alt 243 Elever. 5 af Skolens Lærere har deltaget.

Hytten er i Sommeren 1942 undergaaet en haardt tiltrængt Hovedreparation. Tømrerarbejdet blev udført af en Haandværker, men det store Malerarbejde blev foretaget

af et „Reparationshold“ bestaaende af 7 Gymnasieelever under Ledelse af cand. mag. Bülow Møller.

Desuden er Hytten blevet beriget med et nyt Flag og et Navneskilt, smukt udskaaret af Skolebetjent Andersen.

Udgifterne til Reparationen blev delvis afholdt ved en Indsamling blandt Forældrene.

Hytten er paa Forhaand lejet ud for hele Sommerferien 1943.

Marselianersamfundet.

Samfundet blev stiftet ved et Møde den 22. August 1942 og har til Formaal: 1. at bevare Kammeratskabet mellem gamle Elever, skabe Kontakt mellem disse og Skolen samt repræsentere de tidligere Elever ved Skolens Fester og Mærkedage, 2. at støtte navnlig unge Medlemmer med Vejledning og økonomisk Bistand, 3. at paaskønne nuværende Elevers Forstaaelse af Skolens Betydning og 4. at fremme, hvad der er til Ære og Gavn for Skolen og værne om dens Traditioner og Minder.

Samfundet har straks vundet god Tilslutning, og der har været afholdt Sammenkomster i December paa Skolen og i Marts i Haandværkerforeningen med Lysbilledforedrag, scenisk Optræden, Sang og Musik ved gamle Marselianere.

En Trediedel af Samfundets Kontingent skal anvendes til Legatmidler til Fordel for Skolens Elever. Skal der komme noget ordentligt ud deraf, maa vi selvsagt have det overvejende Flertal af de gamle Elever med. Vi opfordrer derfor alle, der har Tilknytning til Skolen, til at agitere for Tilgang af Medlemmer.

Alle tidligere Elever og Skolens Lærere kan være Medlemmer, og enhver, der forlader Skolen, vil kunne glæde Bestyrelsen og gavne Skolen med en Indmeldelse.

Men desuden kan Forældre, der har eller har haft Børn i Skolen, og iøvrigt alle, der har Interesse for Samfundets Virke, blive passive Medlemmer.

Det koster kun Kr. 3,00 om Aaret, indtil man fylder 30 Aar, og derefter Kr. 10,00 for dem, der bor i Aarhus, og Kr. 5,00 for alle andre.

Det er lettest at indmelde sig ved at indbetale Kontingentet til Kassereren, Postgiro 85346, Frederiks Allé 64, Aarhus.

Repræsentantskabets Formand er Rektor Brorson Fich, og Bestyrelsens Formand er Lektor Alstrup, Marselis Boulevard 35.

Samfundets næste Sammenkomst afholdes paa Translokationsdagen, den 24. Juni, hvor vi haaber at se Aarets Studenter og Realister samt Studenterne af Aargangen 1933, maaske ogsaa Aargangen 1918.

Sporten.

I September modtog Skolen en Indbydelse til Horsens, hvor Statsskolen havde arrangeret et Sportsstævne, i hvilket desuden Frk. Langs Gymnasium, Silkeborg, og Vejle Gymnasium deltog.

Stævnet, der fandt Sted den 19. September, bestod af en Dame- og Herrehaandboldturnering samt en Fodboldturnering.

I Dame- og Herrehaandboldturneringen vandt Horsens, mens vi gik af med Sejren i Fodboldturneringen. Det maa dog bemærkes, at vi i Herrehaandboldturneringen blev Semifinalemester.

Om Aftenen var der et udmærket Bal paa Statsskolen.

Dette Samarbejde mellem disse 4 Skoler skulde med Tiden blive en Tradition.

I Oktober har Pigerne spillet 9 Langboldkampe mod Elever fra Katedralskolen og Forældreskolen. 5 af disse Kampe blev vundet af Marselisborg Skole.

Elever fra 1M samt enkelte fra 2M og 3M har i Vinterhalvaaret deltaget i frivillig Gymnastik 1 à 2 Gange ugentlig. Et Drengehold har været ledet af Adjunkt Ahm, et Pige- hold af Frk. Kragh.

Translokation

og Dimission afholdes Torsdag d. 24. Juni Kl. 10 i Raadhushallen. Da der saaledes vil være rigelig Plads, indbydes Skolens Forældrereds og dens øvrige Venner til at overvære Højtideligheden.

Det nye Skoleaar begynder Mandag 16. Aug. Kl. 10.

12. Bøger, der er leveret af Skolen, skal forsynes med et stærkt Omslag og skal behandles med stor Omhu. Beskadede eller tilsnævsede Bøger vil blive forlangt erstattede af Hjemmet.
13. Elevernes Skolesager, ogsaa Overtøj og Hatte, skal være forsynet med Navn. Skolen paatager sig intet Ansvar for glemte Sager.
14. Fundne Sager afleveres straks til Inspektør. Forespørgsler om bortkomne Sager sker til Inspektør i Slutningen af det lange Frikvarter. Til andre Tider kan fundne Sager ikke udleveres. Eleverne har ikke Adgang til Skolen efter Skoletidens Ophør.
15. Anmærkninger skal forevises Rektor umiddelbart efter Skoletid og paategnes, inden de forevises og underskrives af Hjemmet.
16. Elever, der kommer for sent, skal i første Frikvarter melde sig til Ganginspektør.

Hjemmenes Opmærksomhed henledes paa følgende:

17. Hjemmet bør meddele Skolen, hvis en Elev lider af Sygdomme eller Skrøbeligheder, som kræver særlige Hensyn eller særlig Opmærksomhed fra Skolens Side.
Ligeledes bør det meddeles Skolen, hvis en Elev maa forsømme Skolen i længere Tid paa Grund af Sygdom, eller hvis der opstaar smitsom Sygdom i Hjemmet.
18. Saa snart en Elev kommer i Skole efter Fraværelse, maa skriftlig Meddelelse fra Hjemmet om Fraværelsens Aarsag og Varighed forevises paa Rektors Kontor i første Frikvarter.
19. Tilladelse til Fritagelse for Skolegang maa i god Tid, senest nogle Dage før, indhentes hos Rektor. En saadan Tilladelse vil kun blive givet i ganske særlige Tilfælde, og det henstilles til Hjemmene ikke uden virkelig afgørende Grund at anmode derom.
20. Tilladelse til at blive oppe i Frikvartererne gives kun efter skriftlig Anmodning fra Hjemmet og for begrænset Tid.
21. Hvis en Elev af en eller anden Grund har været forhindret i at forberede sig, maa skriftlig Meddelelse fra Hjemmet medbringes og forevises Rektor.
22. Fritagelse for Gymnastik gives kun for nogle faa Dage og kun efter skriftlig Anmodning fra Hjemmet. For længere Tids Fritagelse kræves Lægeattest, hvortil Blanket udleveres paa Skolen.
23. Tobaksrygning er forbudt Eleverne paa Skolens Grund og i dens Nærhed.