



Danskernes Historie Online

Danske Slægtsforskeres Bibliotek

Dette værk er downloadet fra Danskernes Historie Online

Danskernes Historie Online er Danmarks største digitaliseringsprojekt af litteratur inden for emner som personalhistorie, lokalhistorie og slægtsforskning. Biblioteket hører under den almennyttige forening Danske Slægtsforskere. Vi bevarer vores fælles kulturarv, digitaliserer den og stiller den til rådighed for alle interesserede.

Støt Danskernes Historie Online - Bliv sponsor

Som sponsor i biblioteket opnår du en række fordele. Læs mere om fordele og sponsorat her: <https://slaegtsbibliotek.dk/sponsorat>

Ophavsret

Biblioteket indeholder værker både med og uden ophavsret. For værker, som er omfattet af ophavsret, må PDF-filen kun benyttes til personligt brug.

Links

Slægtsforskeres Bibliotek: <https://slaegtsbibliotek.dk>

Danske Slægtsforskere: <https://slaegt.dk>

**MARSELISBORG
GYMNASIUM**

**ÅRHUS KOMMUNALE
GYMNASIESKOLE**

1958

MEDDELELSER
OM
MARSELISBORG GYMNASIUM
ÅRHUS KOMMUNALE GYMNASIESKOLE
FOR
SKOLEÅRET 1957—58

VED
REKTOR BRORSON FICH

SKOLENÆVN

(fra 1. maj 1958)

Sparekassebogholder *Jens Martin Jensen*
formand

Læge, fru *Ruth Halgreen*
næstformand

Salgschef *Aage Hansen*

Børnehaveleder, fru *Karen Skytte*

Fuldmægtig *Olaf Lauritzen*
skolekommissionens repræsentant

LÆRERRÅDETS FORMAND

Lektor *J. Vange*

Rektor træffes i reglen daglig kl. 12¹⁵-13¹⁵

Tlf. 4 37 41

Lærerværelset tlf. 4 26 56

Skolebetjenten tlf. 4 19 43

MARSELISBORG GYMNASIUM

(Århus kommunale gymnasieskole)

sorterer, efter de i skolelovgivningen og Undervisningsministeriets bestemmelser givne regler, under byens skolemyndigheder.

Skolen har mellemskole, realklasse og nysprogligt og matematisk gymnasium. Skolen er fællesskole.

Adgang til skolen har børn såvel af forældre, der bor i Århus, som af forældre, der bor uden for byen; dog har børn fra Århus fortrinsvis adgang til mellemskolen.

Optagelse af elever i skoleårets løb sker kun undtagelsesvis. I 4M, IIG og IIIG kan ingen elev optages uden ministeriets tilladelse, og denne vil kun blive meddelt i særlige tilfælde.

Undervisningsministeriet, Århus Byråd og Skoledirektionen for Århus Amt har godkendt nedenstående *regler for optagelse af elever i I-gymnasieklasserne i gymnasierne i Århus*:

1) Alle spørgsmål vedrørende optagelse af elever i I-gymnasieklasse ved skoleårets begyndelse henvises til behandling i *gymnasienævnet*. Dette består af skoledirektøren i Århus, en repræsentant for forstadskommunerne udpeget af Århus amts skoledirektion og rektorerne for de 3 Århus-gymnasier.

2) Elever, der ønsker optagelse i I-gymnasieklasse, må inden udgangen af februar indsende ansøgning på særlig blanket til gymnasienævnet. Blanketten fås på de afleverende skoler eller kan rekvireres fra skolevæsenets kontor, rådhuset, Århus.

Sammen med ansøgningsblanketten udleveres en vejledning, der giver oplysning om behandlingen af ansøgningen.

3) Gymnasienævnet afgør, hvilke elever der i henhold til nedenstående regler kan fritages for optagelsesprøve, og denne afgørelse meddeles de pågældende ansøgere i løbet af april. Som hovedregel fritages elever fra kommunale skoler for optagelsesprøve, når de i samlet gennemsnit af terminkarakterer (for elever i IV-e. m.) eller mellemskoleeksamen (for elever i realklassen) har mindst 14,17 og desuden har mindst samme gennemsnit i de kvalificerede fag.

Nævnet kan, når det mener at have tilstrækkeligt kendskab til en skole ud over de ovenfor nævnte, bestemme, at den pågældende skoles elever skal ligestilles med elever fra kommunale skoler. Kvalificerende fag er for den klassiske og den nysproglige linie: skr. og mdt. dansk, engelsk og tysk samt eventuelt latin, og for den matematisk-naturvidenskabelige linie: skr. og mdt. dansk, fysik og skr. og mdt. regning & matematik. Elever kan i almindelighed også fritages for optagelsesprøve, hvis de i samlet gennemsnit har mindst 14,00 og i de kvalificerende fag mindst 14,30. For fritagelse for optagelsesprøve er det en forudsætning, at eleverne har betryggende vidnesbyrd fra deres skole.

4) Elever, som ikke opfylder de under 3 anførte betingelser, tilsiges til en optagelsesprøve. Prøven afholdes i løbet af april-maj på

de 3 gymnasier. Nævnet meddeler ansøgerne, hvor og hvornår de skal møde til optagelsesprøve, og tilstiller skolerne de fornødne lister til brug ved prøvens afholdelse.

Aspiranter til den nysproglige og klassisk-sproglige linie prøves mundtligt i dansk, tysk og engelsk.

Aspiranter til den matematisk-naturvidenskabelige linie prøves mundtligt i dansk, matematik og fysik.

Resultatet af prøven meddeles snarest til gymnasienævnet.

5) Gymnasienævnet sender for alle ansøgere vedkommende en blanket til den afleverende skole, som umiddelbart efter eksamens afslutning påfører blanketten karaktererne fra mellemskole(real)-eksamen, herunder eventuelt latinkarakter, og sender den til nævnet.

På grundlag af alle herefter foreliggende oplysninger afgør nævnet derefter endeligt, hvilke elever der kan optages i gymnasiet.

6) Rektorerne meddeler inden 15. marts gymnasienævnet, hvor mange af skolens egne elever der kan forventes rykket op i gymnasiets forskellige linier. På grundlag heraf og de i henhold til punkt 2 foreliggende oplysninger skønner nævnet derefter til brug for de respektive myndigheder, hvor mange I-gymnasieklasser det vil være nødvendigt at søge oprettet ved de 3 gymnasieskoler i det kommende skoleår.

7) Når optagelsen af elever er afsluttet — jvf. 5 — fordeles eleverne på de forskellige gymnasieskoler efter følgende regler: Skolens egne elever, som er oprykket fra IV-e. m. og realklassen, placeres først. Dernæst anbringes de elever, som er optaget uden prøve, samt søskende, der har bestået prøven. Også de resterende ønsker imødekommes så vidt muligt efter nævnets skøn.

8) Når fordelingen er tilendebragt, sender nævnet til de 3 gymnasieskoler en liste over de i vedkommende skole anbragte elever tillige med samtlige dem vedrørende papirer.

Den modtagende skole meddeler derefter hver elevs hjem, at optagelse har fundet sted.

De elever, der ikke kan optages i gymnasiet, får meddelelse herom fra gymnasienævnet.

Nævnet meddeler endvidere de afleverende skoler, hvilke elever de har afgivet til gymnasierne.

9) De med optagelsen forbundne udgifter til tryksager o. l. afholdes af de 3 gymnasieskoler i forhold til det antal I-gymnasieklasser, der oprettes på hver af pågældende gymnasieskoler.

Optagelse i IM foregår således, at eleverne skal bestå optagelsesprøven ved en af de kommunale mellemskoler, men på indmeldelsesblanketten ansøge om overflytning til Marselisborg Gymnasium, hvorefter skolen blandt ansøgerne udtager et passende antal. Anmeldelse til optagelsesprøven på de kommunale mellemskoler sker i februar måned efter bekendtgørelse i bladene.

Om undervisning i latin i 4 M.

I 4. mellemskoleklasse undervises der i latin, og det tilrådes alle de elever, som skolen skønner egnede dertil, at deltage i denne undervisning. Latinprøven er en *betingelse* for optagelse i det nysproglige gymnasium, men også mange matematikere har brug for den, da de ellers senere, når de vælger fagstudium, må underkaste sig den (f. eks. hvis de vil være læger eller farmaceuter).

Ønsker hjemmet, at en elev i årets løb skal opgave at læse latin, må dette meddeles skolen skriftligt inden 20. februar.

Ferier og fridage.

Kongens fødselsdag. Dronningens fødselsdag. Efterårsferie: den uge, hvori 3. tirsdag i oktober findes. Juleferie 23. dec.—5. jan. (incl.). Fastelavnsmandag. Påskeferie fra onsdag før påskedag til tirsdag efter (incl.). Store Bededag og lørdag. Pinseferie: to hverdage i tilslutning til helligdagene. Grundlovsdag. Sommerferie: 24. juni—10. august.

Timefordeling 1957-58.

	III a og b	IIIm a og b	IIIs a og b	IIIm a og b	Is a og c	Im a, b, c	R	4	3	2	1
Religion	1	1	1	1	1	1		1	1	2	2
Dansk	4	4	4	4	4	4	4	4b)	4	3	5
Engelsk	4		4	2e)	5	2e)	5	3b)	4	3	5
Tysk	5		5	2e)	6	2e)	3	4	4	5	
Fransk	4	4	5	5	5	5	5				
Latin	3		4		4			4			
Oldtidskundskab	1	1	2	2							
Historie	4	4	3	3	3	3	2	2	3	2	2
Geografi							2	2	2	2	2
Naturhistorie . . .							2	2	2	2	2
Naturfag i gym.	4	4f)	2	2	2	2					
Fysik og kemi . . .		6f)		5		7a)	2	2	2	2	2
Matem. og regn.		6		6		6a)	5	6b)	6	4	4
Skrivning								1e)	1d)	1	1
Tegning								1b)	1	1	1
Kv. håndarb.									2	2	2
Husgerning										3	3
Sang	1	1	1	1	1	1	2	1	1	1	2
Sammensang	1	(1)	1	(1)	1	(1)		1	(1)	(1)	
Legemsøvelser . . .	4	4	4	4	4	4	4	(4)	3+1d)	3	3
Sløjd									2	2	2
Sum	36	36	36	36	36	36	36	36	36	36	36

a) i 2 af timerne har halvdelen af eleverne fysiske øvelser, resten matematik.

b) Ikke latinere har desuden en time i hvert af fagene dansk, engelsk, matematik og tegning.

c) Drengene i sammensangstimen.

d) Drengene i 2 sangtimer.

e) Eleverne på den matem. linie har enten engelsk eller tysk (efter elevens valg).

f) i 2 af timerne har halvdelen af eleverne fysiske, resten biologiske øvelser.

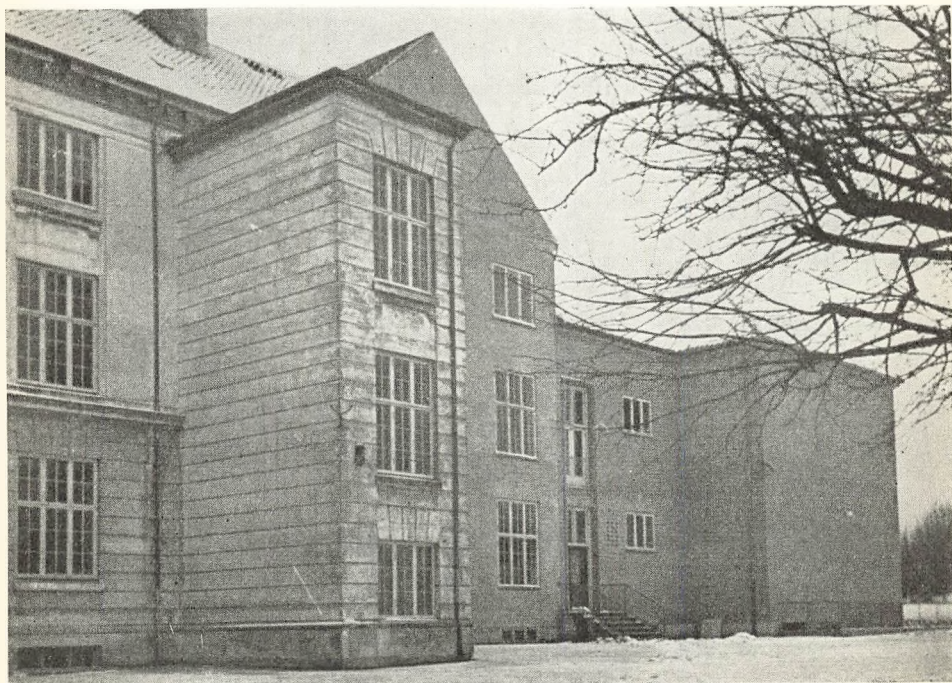
SKOLENS UDVIDELSE

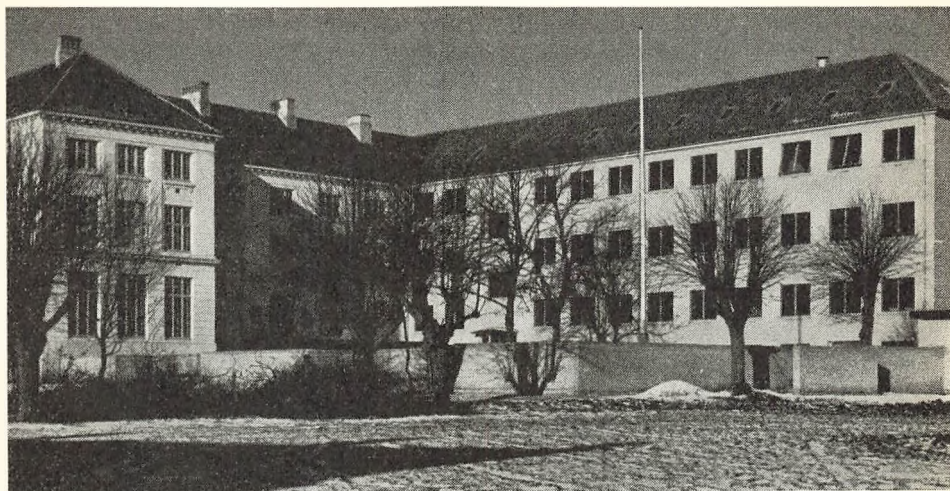
Med fuldførelsen af den nye fløj, som skal tages i brug næste skoleår, er en lang udvikling fuldendt — formodentlig.

Da Olaf Gudme begyndte sin skole i en sidefløj af den gamle Marselisborggård, tog han straks fat på at bygge en kostskolebygning, som foruden elevværelser og lærerboliger indeholdt nogle klasseværelser. Denne bygning, som stadig står — skønt den ikke er overvættets solidt lavet — rummer nu dels rektorbolig og en privat bolig på 1. sal, dels skolens faglokaler, 4 i tal: lokale for fysik, kemi (+ mellemskolefysik), geografi og naturhistorie. Der har vel aldrig været synderlig god plads i disse lokaler, og i mange år særdeles mangelfulde muligheder for arbejdet. Eleverne har siddet på bænke uden rygstødt, på borde (med benene på en bænk foran), på taburetter og i vindueskarme, eller på smalle amfiteatraliske bænke, hvor det var næsten umuligt at komme ind eller ud. Efterhånden som der er blevet flere og større gymnasieklasser, er pladsmangelen blevet håbløs.

Rygtet siger, at man allerede efter kommunens overtagelse af skolen i 1916 begyndte at drøfte afskaffelsen af disse lokaler og bygning af nye tidssvarende; da man imidlertid omkring 1920 tog fat på at drøfte oprettelsen af et nyt statsgymnasium, regnede man tro-

Facaden mod skolegården 1943-56. Den afskårne gavl er begyndelsen til den nye jagfløj. Trappebygningen foran gavlen er nedrevet. I baggrunden den nordlige tværføj med pigestue, salsal m. m.





Skolen med den nye fløj 1958. Til venstre tværfløjen med drengenes gymnastiksal.

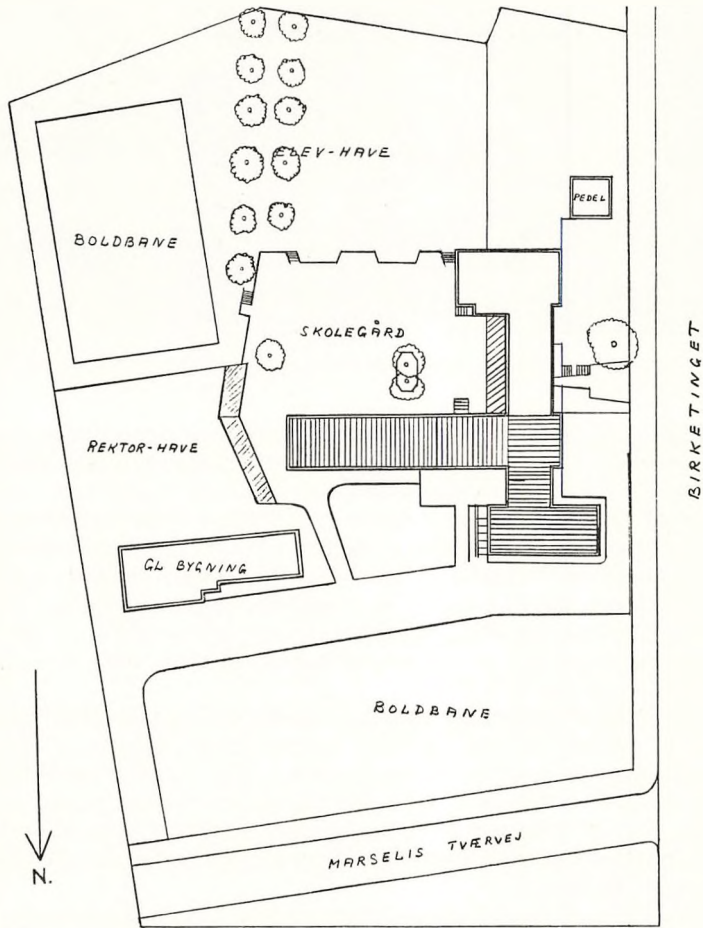
skyldigt med, at kommunen derefter kunne nedlægge skolen, og dermed døde diskussionen ud. Omkring 1930 var en udvidelse af skolen atter på tale, men man klarede sig med at nedlægge forskolen og vandt derved en frist igen. Endelig i 1940 udarbejdede man tegninger til en større udvidelse af skolen, og 1. del af dette arbejde blev da også ført til ende: gymnastiksal for pigerne, sangsal, nogle klasseværelser og forbedring af drengenes omklædningsrum (se skolens årsskrift for 1943, hvori planer og illustrationer). — Men 2. del, fagløkalerne, blev standset af krigen. Vi måtte endnu i 15 år slås med de gamle forhold.

I 1950 udarbejdedes der tegninger til en udvidelse af skolen med plads til dobbelt mellemskolerække og med de fornødne fagllokaler. Planen, der også omfattede festsal med scene m. m., blev imidlertid kasseret som alt for dyr. Vi barberede så alt overflødigt væk og opgav den dobbelte mellemskolerække, og resultatet blev så overkommeligt, at bystyret godkendte planerne og bevilgede 1,8 millioner til bygningen.

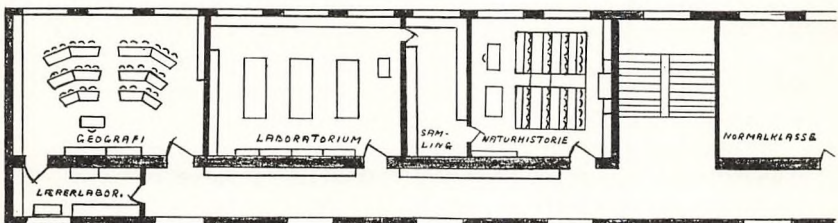
Arbejdet er blevet udført med storartet præcision under ledelse af arkitekt Lorin Rasmussen og med muremester Buch Andersen som entreprenør; ikke alene har vi nu fået en smuk fløj med god plads, men også skolegården er blevet gennemgribende omlagt, og der er anlagt en ny sportsplads i den nederste del af den tidligere rektorhave. Gamle elever, som ser skolen nu, vil have svært ved at orientere sig og finde deres gamle legeplads med frugttræer og ukrudt.

Bygningens ydre var nogenlunde givet ved planerne fra 1940; man havde regnet med en fagfløj, der strakte sig vinkelret på hovedbygningen ud over skolegården, og af denne fløj var begyndelsen allerede bygget, men den sluttede med en blank gavl ud mod skole-

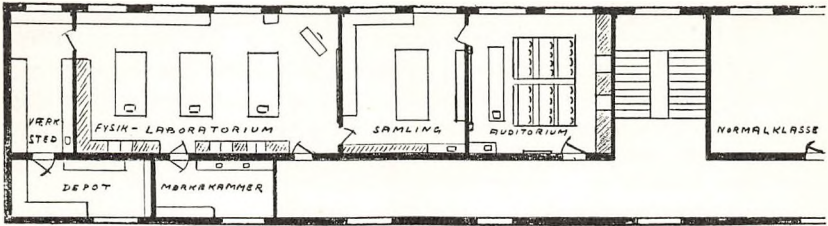
gården. Denne måtte nu fortsættes, bygningen måtte altså være 3-etages med kælder, og kun facaderne var overladt til arkitektens skønsomhed. Man kan nu se, at løsningen har været harmonisk, så



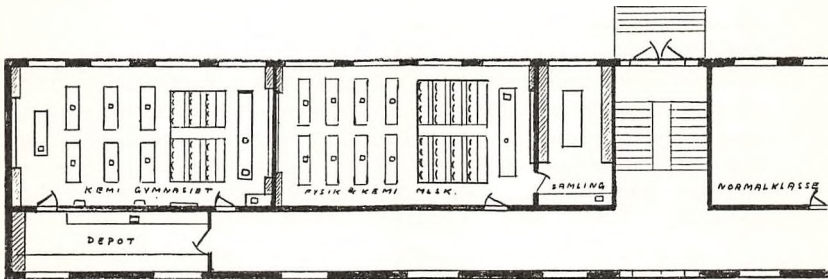
2. SAL



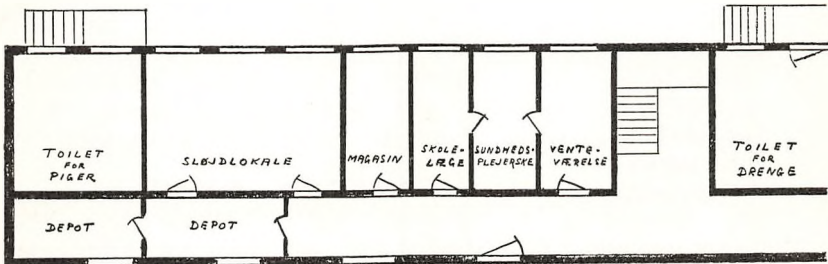
Den vandrette skravering angiver den udvidelse, der fandt sted 1942-43. Den lodrette er den nye tværføj. De skrå skraverede stykker betegner læskure. Skolegården er omgivet af lave mure, som skimtes på billedet s. 7.



1. SAL



STUEETAGE



KÆLDER

0 1 2 3 4 5 10 15 20 METER

20. 11. 52
E.M. & J.V.

den nye fløj slutter sig naturligt til den ældre og den ældste del af bygningen.

En oversigt vil vise, hvad der er nået.

I *kælderen* er cykelrummet blevet forsynet med praktiske stativer, så pladsen udnyttes mest muligt. I den ældre del er der desuden

blevet indrettet gode opbevaringsrum til rengøringsrekvisitterne med skabe til rengøringsassistenternes tøj o. s. v. I den nye fløj er der toiletter for drenge og for piger med indgang fra skolegården, dernæst lokaler for sundhedsplejersken og skolelægen, med særlig indgang, så eleverne fra Forældreskolen kan komme til undersøgelse uden at forstyrre skolens undervisning. Endelig er der sløjdlokale med magasin og værksted for læreren.

I *stueetagen* er der nærmest den gamle fløj et klasseværelse, dernæst lokale for mellemskolens fysikundervisning med tilhørende samling og yderst ude kemilokale for gymnasiet med depot.

1. *sal* omfatter foruden et klasseværelse fysiklokaler for gymnasiet: auditorium, samling, laboratorium med værksted og depot samt mørkekammer. Endelig er der på 2. *sal* lokaler for naturhistorie med samling og laboratorium samt geografilokale; også her findes der et klasseværelse.

I hele skolen er der installeret elektriske ure med automatisk ringning og samtaleanlæg. Det skal også nævnes, at der i hovedbygningens stueetage, hvor der var et halvt klasseværelse, som i et par år har været anvendt som et nødtørftigt opholdssted for realklassen (skolens mindste klasse), er indrettet udlevering af skolefrokost og mælk.

Antallet af faglokaler og deres størrelse er i nøjeste overensstemmelse med, hvad der har været norm for de senest byggede gymnasieskoler, men i deres indretning er der flere nye træk, som der vil blive gjort rede for i det følgende.

Som tegningen viser, er både mellemskolens fysiklokale og gymnasiets kemilokale delt i to afdelinger, som vender ryggen til hinanden. I den vestlige ende er der demonstrationsbord med amfiteatralsk opbyggede elevpladser, mens der i den østlige ende er arbejdspladser til brug ved elevernes selvstændige øvelser. I demonstrationsbordene er der indbygget udsugningsrist, hvorigennem ildelugtende luftarter fjernes, så kemiske demonstrationer kan laves for åbent tæppe.

Når eleverne er på deres arbejdspladser, har de alt, hvad de skal bruge, lige ved hånden. Der er vask med vand, der er gas og elektricitet, og i et skab på forsiden af det bagved stående bord findes de almindeligst benyttede apparater og kemikalier. Desuden findes oven på bordene i gymnasie-kemi en flaskehylde med flydende kemikalier. Der skulle således blive meget lidt trafik i disse lokaler.

I gymnasiets kemiklasse findes et aflåseligt skab, hvor hvert elevhold har sit reagensglasstativ m. v. »Destilleret« vand kan tappes af to haner, som forsynes med vandværksvand, der er rensat i en jonbytter.

Fysiklokalerne på 1. sal præges af det forholdsvis store laboratorium med tilhørende mørkekammer. Der skulle her være ideelle

betingelser for elevernes selvstændige arbejde i øvelsestimerne og eventuelt uden for skoletiden. De elektriske installationer indskrænker sig til 200 V ~ stikkontakter og enkelte 220 V = stikkontakter, som forsynes fra en tørensretter, samt en spændingsdelertavle, idet det er planen at skaffe lavspænding ved små transportable vario-transformatorer med indbyggede ensrettere (0-20 V \approx , 5 A). I auditoriet findes dels en jævnstrømsstavle af sædvanlig art, som forsynes fra tørensretteren, dels en vekselstrømsstavle med vario-transformator (0-220 V ~, 10 A).

Alle faglokalerne i en etage er forbundet med en »ring-ledning« (6-leder) med udtag passende steder, så man kan sende elektriske impulser efter ønske fra et lokale til et andet. Etagerne kan desuden forbindes indbyrdes. »Antenne og jord« findes i demonstrationsbord og i laboratorium.

På trappeopgangen fra kælder til 2. sal findes et vandbarometer, på hvilket eleverne kan følge selv små variationer i barometerstanden.

J. V.

Ifølge en vejledning fra undervisningsinspektionen om indretningen af faglokaler for naturhistorie og geografi anses det for ønskeligt, at lokalerne er nærmest kvadratiske med en mindste dybde på 8 m fra vinduerne, og at møblementet er løse borde og stole, så det kan opstilles efter behag til klasseundervisning, gruppeundervisning og elevøvelser. De her indrettede lokaler er i flere henseender afvigende fra ovennævnte retningslinier. Bygningens bredde (der jo var givet) bevirker, at lokalerne ikke har kunnet få den ønskelige dybde, og vinduernes placering er delvis bestemmende for inddelingen af det forhåndenværende areal i lokaler.

Der er da, som tegningen viser, indrettet følgende lokaler: Et lærerlaboratorium med plads til herbarium, dele af den geologiske samling og forskellige kort til geografiundervisningen.

En geografiklasse med løse bord, som kan opstilles til klasse- eller gruppeundervisningen efter ønske.

Et naturhistorielaboratorium med mikroskoperingsbord langs vinduerne, tre store, faste borde med gas- og el-installation og vaske med varmt og koldt vand ved indervæggen. El-installationen kan forsynes med forskellig strømstyrke og -spænding.

Et lokale til en del af skolens store naturhistoriske samling (resten anbringes i udstillingsskabe på gangen).

Endelig er der et naturhistorieauditorium med amfiteatralsk opbygning til eleverne og et fast demonstrationsbord. Auditorieopbygningen vender således, at eleverne får lyset fra højre side, men dette skulle ikke genere i så lyse lokaler, som der her er tale om. Hver elev har sit eget sæde og rygstøtte i opbygningen, og sæderne kan løftes, så man nemt kan få eleverne ud fra midterpladserne.

E. M.

SKOLENS AFGANGSPRØVER 1957

Studentereksamen

Nysproglig linie:

1. Poul Hede Bertelsen	13,78	mg
2. Leif Daugaard-Jensen	13,47	mg ÷
3. Jette Fog-Nielsen	13,67	mg
4. Poul Frederiksen	13,67	mg
5. Elisabeth Gelardi	13,67	mg
6. Bodil Elise Henriksen	13,34	mg ÷
7. Gurli Elinor Holm	13,40	mg ÷
8. Anlise Honoré Jensen	14,16	mg
9. Lone Hørup Jensen	13,53	mg ÷
10. Anna Marie Kjær	13,01	mg ÷
11. Jens Jørgen Kjær	13,78	mg
12. Jørgen Leth	13,35	mg ÷
13. Lene Christy Friis Olsen	14,14	mg
14. Bodil Pedersen	13,34	mg ÷
15. Inge Pedersen	13,45	mg ÷
16. Regnar Bredlund Petersen	14,00	mg
17. Bodil Friis Ribert	12,92	g +
18. Inge Elisabeth Rosleff	13,96	mg
19. Kirsten Margrethe Gjertrud Steensgaard	14,14	mg
20. Eila Torvin	13,69	mg
21. Hanne Villaume	13,26	mg ÷

Matematisk linie a:

1. Henning Hjelm Bentzen	13,23	mg ÷
2. Hardy Christensen	13,26	mg ÷
3. Lone Efsen	13,72	mg
4. Birgit Hansen	13,30	mg ÷
5. Vivian Birgit Hansen	13,27	mg ÷
6. Magnus Carsten Holst	13,70	mg
7. Per Eide Jakobsen	13,87	mg
8. Bent Hjortshøj	14,23	mg +
9. Hans Ole Tange Jensen	13,63	mg ÷
10. John Krarup Jensen	13,84	mg
11. Birte Jørgensen	14,08	mg
12. Else Madsen Jørgensen	13,84	mg
13. Birte Koed	13,56	mg ÷
14. Frank Lynge Larsen	13,76	mg
15. Per Lindegaard Laursen	13,83	mg
16. Ib Bjerring Lundby	13,22	mg ÷
17. Ib Mølsted Madsen	13,47	mg ÷
18. Sanny Irene Mortensen	12,70	g +

19. Bente Petersen	14,13	mg
20. Flemming Scheutz	14,03	mg
21. Jens Carl Sørensen	13,83	mg

Matematisk linie b:

1. Birthe Caroline Andersen	13,25	mg ÷
2. Bodil Schou Andersen	13,77	mg
3. Ib Andersen	13,55	mg ÷
4. Jens Østrup	13,43	mg ÷
5. Anna Berdiin Bretzer	13,28	mg ÷
6. Sven Erik Hall	13,17	mg ÷
7. Flemming Moss Hansen	14,06	mg
8. Kai Hansen	14,26	mg +
9. Kurt Bossen Jensen	13,50	mg ÷
10. Lis Jensen	14,00	mg
11. Nina Jensen	13,96	mg
12. Jørn Jørgensen	14,57	ug ÷
13. Leo Kjær	12,88	g +
14. Ove Moss	14,42	mg +
15. Knud Bülow Nielsen	12,81	g +
16. Inger Dejbjerg Pedersen	13,51	mg ÷
17. Herbert Balling Petersen	12,94	g +
18. Kirsten Lundby Petersen	13,21	mg ÷
19. John Poulsen	14,27	mg +
20. Birte Riemann	13,37	mg ÷
21. Ruth Spangsbjerg Storgaard	13,29	mg ÷
22. Svend Erik Wagner Sørensen	13,41	mg ÷

Realeksamen

1. Else Karla Bølcho	13,65	mg ÷
2. Ilse Valentin Christensen	13,97	mg
3. Mogens Eskildsen	13,77	mg
4. Jens Morten Henriksen	14,15	mg
5. Kay Holm	13,65	mg ÷
6. Erik Hundewadt	13,61	mg ÷
7. Jørn Jul Iversen	14,31	mg +
8. Jens Tange Jensen	13,88	mg
9. Poul Henning Nielsen	13,49	mg ÷
10. Erik Pedersen	12,87	g +
11. Else Merete Steensgaard	14,43	mg +
12. Niels Hermann Sørensen	13,96	mg
13. Nils Sørensen	13,44	mg ÷

LEKTOR SVEN GUNDEL IN MEMORIAM



Den 22. november 1957 døde lektor Sven Gundel, 84 år gammel. Bortset fra at han i de sidste mange år hørte dårligt, var han rask og frisk, indtil han om sommeren blev ramt af en lettere hjerneblødning; han rettede sig dog igen, men fik så tarmslyng og døde efter operationen. Han havde i de sidste år følt sig ensom, efter at hans friske og intelligente hustru var død, og han brød sig ikke om at leve længere.

Lektor Gundel var teolog af uddannelse, men han var rettroende Brandesianer og var stolt af det. Straks efter eksamen blev han vikar ved Ålborg Katedralskole og snart efter adjunkt ved Marselisborg Skole, hvor han — til sin egen forbavselse — blev i 40 år, og som han kom til i mange år at præge, dels som lærer, dels som inspektør. Han var ikke af den hævdvundne adjunkttype; charmerende, elegant, næsten lapset i sin påklædning, boheme i sin livsform i de unge dage, teaterinteresseret som han alle dage var og ven med talrige kunstnere; han festede til de små timer og kom i skole med sit slagord på læben: »jeg er sgu dødssyg«! Han var mange elevers afgud, mens nogle ikke kunne tage hans væsen.

Bag ved denne facade skjulte sig imidlertid en myreflottig lærer; hans undervisning var nøje planlagt og særdeles principfast, hans elever lærte meget, både i dansk, hans yndlingsfag, i oldtidskundskab og i de andre fag han fra tid til anden måtte påtage sig. Et resultat af det flittige arbejde var de to nu forlængst klassiske skoleudgaver af Erasmus Montanus og Sct. Hans Aften Spil, der indeholder en skat af oplysninger, nutiden synes vel for mange; hans omhu viste sig i, at han omarbejdede disse udgaver, hver gang et nyt oplag skulle komme, og aldrig var han helt tilfreds med dem. Et andet resultat var hans mangeårige arbejde som medlem af opgavekommissionen og som bedømmer af danske studentereksamenstilte. Som kollega var han levende og fornøjelig, stærkt optaget af standens interesser; han var i nogle år medlem af styrelsen for De kommunale gymnasiers Lærerforening i de vanskelige startår.

Hans halve liv lå dog udenfor skolen. Han var medarbejder ved Jyllandsposten og anmeldte samtlige teaterpremierer i de mange år, indtil hans hørelse tvang ham til at holde op. Han var en til det yderste retfærdig bedømmer og blev højt respekteret af kunstnerne — og samtidig deres ven. Han skrev en mængde boganmeldelser og artikler med samme omhu og samvittighedsfuldhed. Han deltog i det

gryende studenterliv i Århus og var ledende senior i Studenterforeningen her. Også i sit meget flittige otium plejede han alle disse interesser.

Personlig satte jeg ham højt både som flammende interesseret fagkollega og som ven, og jeg ved, at mange gamle elever og kolleger vil mindes ham med glæde og taknemlighed.

Brorson Fich.

LÆRERPERSONALET

I skoleåret 1957-58 har adjunkt *Møller-Madsen* haft orlov for at varetage stillingen som undervisningsleder på Teknologisk Institut. Som hans vikar ansattes cand. mag. *Th. Hovgård Madsen*.

Byrådet vedtog 2. juli oprettelsen af en ekstraordinær IG-klasse på skolen. I den anledning ansattes cand. mag. *Mette Høeg* som midlertidig timelærer.

Fag- og timefordelingen har i skoleåret været således:

Rektor (BF): dansk Isa; engelsk IImb	6
Lektor Skjot-Pedersen (SP): geografi 2; naturhistorie 1; naturfag IIIsa, IIIma, IIsb, IImb, Isa, Ima, Imc; fysik R, 4, 3	30
Lektor Rossen (Rs): tysk IIsa, Isa	11
Lektor Lauge Jørgensen (LJ): dansk IIIsa, IIma, 2; historie IIIsb, IIsa, Imb, Ic, R, 3	29
Lektor Lyngbye (Ly): engelsk IIIsa, IIsa; tysk IImb, 4; skrivning 4, 3, 2, 1; sløjd 3, 2, 1	24
Lektor Kolstrup (Kol): dansk IImb; fransk IIIma, IImb, Isa; historie IIIma, IIsb, Isa, 2	30
Lektor Nielsen (Ni): engelsk IIIsb, IIsb, 4, 2; gymnastik IIIsa+ma, Isa+ma, R+4	27
Lektor Larsen (La): matematik IIImb, Ima, 4, 2	25
Lektor Kjærgaard (Kj): dansk IIIsb; latin IIIsa, IIsb, Isa, Isc, 4; oldtidskundskab IIIsa, IIIsb, IIIma, IIImb, IIsa, IIsb	31
Lektor Vange (Vg): fysik IIImb, Imb; matematik IIIma, IImb	29
Lærerinde, frk. Kragh (Kr): matematik R, 3, 1; håndgerning 3, 2, 1; gymnastik IIIsa+ma, IIsa+ma, 3	32
Adjunkt, fru Dalsgaard (Dg): tysk 3, 2; gymnastik R+4, 2	16
Adjunkt Jespersen (Jp): fransk IIIsa, IIIsb, IIma, Ima; sang III, IIsb+IImb, Isa+Ima, 1	31
Adjunkt, fru Bülow Møller (FB): fysik IIIma; matematik IIma, Imb, Imc	28

Adjunkt Dittmer (ED) : tysk IIIsa; latin IIIsb, IIsa	12
Adjunkt Jordt (Jt) : fysik IIma, IImb, Ima, Imc, 2, 1	30
Adjunkt Qvortrup (Q) : religion IIIsa, IIImb, IIsa, Isa, Ima, 4, 3, 2; historie IIIsa, IIImb, IIma, IImb, Ima, 4, 1	30
Adjunkt Madsen (Ma) : geografi R, 4, 3, 1; naturhistorie R, 4, 3, 2; naturfag IIIsb, IIImb, IIsa, IIma, Imb, Isc	34
Adjunkt Minke (Mi) : dansk IIsb, 4, 3; gymnastik IIIsb+mb, IIsa+ma, IIsb+mb, 2, 1	31
Adjunktaspirant Kisbye-Hansen (KH) : religion 1; fransk IIImb, IIsa, IIsb, Imb, R; oldtidskundskab IIma, IImb . .	30
Timelærer, pastor Paul Knudsen (Kn) : religion IIIsb, IIIma, IIsb, IIma, IImb, Imb, Ic	7
Timelærer, cand. mag. fru Daughjerg (Dau) : dansk 1; tysk IIIsb, IIsb, Imb, Isc, R	26
Timelærer, cand. mag. Rokkjær (Rk) : dansk IIIma, IIImb, IIsa, R; engelsk IIma, Isa, Isc, 3	32
Timelærer, cand. mag. Hougaard Madsen (HM) : dansk Ima, Imb, Ic; engelsk Ima, Imb, Imc, R, 1	28
Timelærer, cand. mag. frk. Mette Høeg (H) : fransk Ic; sang IIsa+ma, Imb+Ic, 4, 3, 2	15
Timelærer, stud.mag. Leif Pehrsson (Pe) : gymnastik Imb+c, 3	8
Timelærer, stud. mag. Søren Kolstrup (SK) : tegning 4, 3, 2, 1	4
Timelærer, frk. Nina Schroeder (Sch) : gymnastik IIIb, IIb, Ia, Ib, 1	19
Timelærer, frk. Andersen (An) : husgerning 2, 1	6

Inspektionen har været fordelt således: lektor Skjød-Petersen (tilsyn med naturhistorisk samling), lektor Laue Jørgensen og cand. mag. Rokkjær (bibliotekarer), lektor Larsen (skriftlig inspektion), frk. Kragh (tilsyn med pigerne), lektor Vange (regnskab, boginspektion), adjunkt Jespersen og adjunkt Qvortrup (ganginspektion), adjunkt Erik Madsen (gårdinspektion). Adjunkt Minke er rektors sekretær.

Lektor Rossen har haft nedsat timetal for at kunne varetage hvervet som faglig medhjælper hos undervisningsinspektøren.

Fru Dalsgaard har haft nedsat timetal efter ansøgning. Adjunkt Dittmer har ligeledes efter ansøgning haft nedsat timetal, da han samtidig er universitetsadjunkt ved Århus Universitet.

Lærer-kandidater: Efterår 1957: cand. mag. Inger Kathrine Hansen fransk i IImb (Kol), Ima (Jp), latin i IIIsa (Kj), 4M (Kj). — Eske Brøsted Pedersen dansk i IIIsb (Kj), Isa (BF), 1M (Dau), tysk i Isa (Rs), 4M (Ly).

Forår 1958: cand. mag. fru Ida Kjeldsen, f. Thordrup, fransk i IIma (Jp), Isa (Kol), dansk i IImb (Kol), 1M (Dau).

ELEVERNE

Den 1. april 1957 talte skolen 377 elever (196 drenge, 181 piger). Ved skoleårets slutning udskreves 64 studenter, 10 realister og 1 elev med mellemskoleeksamen, mens 3 realister opflyttedes i gymnasiet. Desuden udgik 4 elever af IG. Ved skoleårets begyndelse optoges 1 elev i IIG, 80 i IG, 1 i 4M og 30 i 1M. I skoleårets løb er udmeldt 1 elev af IG og optaget 1 elev i IIG. Den 31. marts 1958 talte skolen 411 elever (215 drenge, 196 piger).

Eleverne opføres klassevis med angivelse af fødselsdag samt tidligere skole og årstal for overflytning. Px, Rx, Mx betyder præliminær-, real- og mellemskoleeksamen. (32. IIs) betyder, at eleven er broder eller søster til nr. 32 i IIs.

IIIa

1. Bente Lyngsø Birch, 3. 3. 39. - Fjord. 51
2. Per Bærentzen, 25. 1. 40. - Fins. 55, Mx.
3. Jørn Christensen, 4. 6. 39. - Skovv. 55, Mx.
4. Peter Arno Hans Drachmann, 19. 5. 39. - Åby 55, Mx.
5. Marianne Ethelberg, 1. 7. 40. - Fins. 55, Mx.
6. Eva Garde, 13. 2. 39. - Fjordsg. 55, Mx.
7. Jørgen Jensen, 16. 12. 38. - Vald. 51
8. Lene Winther Jensen, 22. 2. 39. - Forældresk. 55, Rx.
9. Kirsten Heise Kofoed, 9. 7. 39. - Rosenvang 55, Mx.
10. Kjeld Haslund Nielsen, 5. 3. 38. - Fjord. 55, Rx.
11. Vibeke Reinholdt Nielsen, 23. 11. 38. - Fins. 55, Rx.
12. Lilian Outzen, 1. 8. 39. - Åby 55, Mx.
13. Inge Margrethe Rahbek, 23. 6. 39. - Forældresk. 55, Rx.
14. Kirsten Ribergaard, 17. 5. 39. - Forældresk. 51
15. Kirsten Bondesen Rylev, 22. 12. 38. - Christ. 55, Mx.
16. Karin Siegumfeldt, 29. 12. 39. - Fjord. 51
17. Pia Sinding, 1. 8. 39. - Fjord. 55, Mx.
18. Kurt Thyboe, 24. 1. 40. - Møllev. 51
19. Carl-Aage Tofte, 10. 6. 39. - Nørrebro 51
20. Tove Toldstrup, 17. 4. 39. - Kragelund 55, Mx.
21. Hanne Vagner, 16. 6. 39. - Christ. 55, Mx.

IIIb

1. Hans-Hugo Arndt, 16. 5. 39. - Læss. 51
2. Hanne Barlach, 19. 12. 39. - Fins. 55, Mx.
3. Elsa Baunsgaard, 22. 5. 38. - Koch 54, Rx.

4. Sonja Eld, 17. 5. 39. - Fins. 51
5. Hans Grauenkjær, 27. 3. 40. - Læss. 55, Mx.
6. Lars Nybroe Hansen, 12. 4. 40. - Ålborg Kat. 55. Mx.
7. Agnete Haugsted, 27. 2. 39. - Fr. Allé 55, Mx.
8. Ragnhild Hviid, 29. 10. 39. - Fjord. 55, Mx.
9. Thomas Jensen, 22. 1. 39. - Møllev. 51
10. Bergljot Kjeldsen, 17. 9. 38. - Fjord. 55, Rx.
11. Dinna Kolstrup, 25. 8. 39. - Fjord. 55, Mx.
12. Ilse Henny Larsen, 19. 4. 40. - Læss. 51
13. Else Vibeke Lund, 20. 11. 39. - Fjord. 55, Mx.
14. Niels Lund, 15. 10. 39. - Skovv. 51
15. Annelise Møller, 23. 2. 40. - Fins. 55, Mx.
16. Jørgen Hahn Nielsen, 18. 2. 39. - Læss. 55, Mx.
17. Elisabeth Lanzky Otto, 16. 4. 40. - Par. 51
18. Frank Barkmann Sørensen, 6. 4. 39. - Munk. 55, Mx.
19. Henning Sørensen, 24. 3. 39. - Skovv. 55, Mx.
20. Susanne Weide, 19. 5. 40. - Læss. 55, Mx.
21. Anni Kirsten Winberg-Pedersen, 22. 5. 40. - Forældresk. 55, Mx.

IIIa

1. Arne Sigismund Bie, 16. 2. 39. - Fjord. 55, Rx.
2. Poul Henning Bondrop, 25. 3. 39. - 55, Mx.
3. Jørn Bærentzen, 25. 1. 40. - Fins. 55, Mx. (IIIa. 2)
4. Keld Povl Christiansen, 17. 6. 39. - Læss. 55, Mx.
5. Ove Gunner Eriksen, 11. 8. 39. - Fins. 55, Mx.
6. Henning Hansen, 22. 11. 37. - Fjord. 55, Rx.
7. Vagn Fischer Holm, 24. 10. 39. - Læss. 55, Mx.
8. Karen Jacobsen, 4. 3. 40. - Fr. Allé 55, Mx.
9. Margit Jensen, 22. 11. 40. - Møllev. 51
10. Hanne Johnsen, 18. 7. 39. - Fr. Allé 55, Mx.
11. Inger-Lise Køhn, 19. 3. 40. - Møllev. 51
12. Bendte Ingerlise Larsen, 5. 4. 39. - Skovv. 55, Mx.
13. Liss Holst Laursen, 26. 5. 39. - Fjord. 55, Mx.
14. Bente Lützen, 8. 11. 39. - Fjord. 55, Mx.
15. Poul Bachmann Madsen, 23. 1. 39. - Fjord. 55, Mx.
16. Svend Aage Madsen, 2. 11. 39. - Munk. 55, Mx.
17. Karl Ove Pedersen, 15. 4. 39. - Skovv. 55, Mx.
18. Keld Fuhr Pedersen, 23. 2. 40. - Vald. 55, Mx.
19. Mogens Petersen-Westergaard, 8. 7. 39. - Vald. 51
20. Steen Skytte, 16. 6. 39. - Fjord. 55, Mx.
21. Karin Elisabeth Sørensen, 2. 8. 39. - Koch 55, Mx.
22. Bente Thomsen, 3. 7. 39. - Fjord 51
23. Erik Kallesøe Weibel, 3. 4. 39. - Munk. 55, Mx.

III**mb**

1. Birgit Kruse Agerschou, 27. 9. 38. - Fr. Allé 50
2. Sven Erik Ahlstrøm, 26. 4. 40. - Læss. 55, Mx.
3. Finn Boisen, 26. 7. 39. - Svaneke 55, Mx.
4. Hanne Clausen, 26. 5. 39. - Ing. 50
5. Inger Dahm, 8. 2. 40. - Paradisg. 55, Mx.
6. Anne-Grete Gam, 22. 9. 39. - Fins. 55, Mx.
7. Ole Granum-Jensen, 11. 11. 39. - Skovv. 55, Mx.
8. Hans Jørgen Jakobsen, 22. 3. 40. - Ing. 51
9. Gurli Anne-Marie Jensen, 22. 4. 39. - Christ. 55, Mx.
10. Karin Hornbak Jensen, 29. 1. 39. - Fr. Allé 55, Mx.
11. Karin Marie Johnsen, 7. 8. 39. - Fjord. 55, Mx.
12. Frantz Kaufmann, 10. 11. 38. - Vald. 55, Mx.
13. Poul Rahbek Kristensen, 20. 3. 39. - Fins. 55, Mx.
14. Tove Solveig Mikkelsen, 28. 12. 38. - Fr. Allé 55, Mx.
15. Erik Moseholt, 25. 6. 39. - Læss. 55, Mx.
16. Karsten Hinge Nielsen, 19. 4. 38. - Fjord. 55, Rx.
17. Inge Nordvig-Rasmussen, 17. 2. 40. - Fins. 55, Mx.
18. Bente Pedersen, 12. 1. 39. - Fjord. 55, Mx.
19. Per Rasmussen, 24. 5. 39. - Sams. 55, Mx.
20. Ole Knud Stausholm, 28. 10. 39. - Forældresk. 55, Mx.
21. Erik Strunge, 16. 6. 39. - Munk. 55, Mx.
22. Leif Sørensen, 7. 3. 39. - Nørrebr. 55, Mx.
23. Lis Barup Sørensen, 31. 3. 39. - Møllev. 51
24. Jens Toft, 30. 7. 39. - Munk. 55, Rx.

III**sa**

1. Else Margrethe Andersen, 25. 6. 40. - Fr. Allé 52
2. Lis Lindquist Andersen, 7. 7. 40. - Vestergårdssk. 56, Mx.
3. Else Bysted, 27. 6. 40. - Læss. 56, Mx.
4. Ole Leo Christensen, 13. 11. 40. - N. M. 56, Mx.
5. Lisbeth Elkjær, 16. 5. 41. - Møllev. 52
6. Ebba Feddersen, 29. 11. 40. - Forældresk. 56, Mx.
7. Finn Samsøe Hansen, 15. 2. 40. - Læss. 56, Mx.
8. Ulla Holst-Nielsen, 19. 8. 40. - Læss. 56, Mx.
9. Anna Helene Jepsen, 13. 5. 40. - Skanderborg 56, Rx.
10. Leif Johansen, 7. 7. 39. - Ing. 55, Mx.
11. Conni Guldborg Laursen, 15. 7. 40. - Fjord. 52
12. Bodil Lawaetz, 24. 2. 40. - Fins. 56, Mx.
13. Henning Lystager, 28. 2. 39. - Rosenv. 56, Rx.
14. Jørgen Marcussen, 9. 5. 39. - Sams. 56, Rx.
15. Aage Michelsen, 3. 11. 40. - Læss. 56, Mx.
16. Lars Hvalkjær Møller, 12. 5. 40. - Rosenv. 56, Mx.

17. Niels Jørgen Nielsen, 11. 3. 40. - N. M. 56, Mx.
18. Kaj Palsgård, 14. 3. 41. - Læss. 56, Mx.
19. Ilse Strand Rasmussen, 29. 11. 39. - Læss. 56, Rx.
20. Jytte Neergaard Rasmussen, 7. 2. 40. - Fjord. 56, Rx.
21. Tove Ejl Rasmussen, 13. 1. 41. - Chr. 56, Mx.
22. Else Strunge, 25. 4. 40. - Fjord. 52
23. Vivian Thorup, 26. 7. 41. - Forældresk. 56, Mx.

IIsb

1. Kirsten Bechgaard, 14. 6. 40. - Rosenv. 56, Mx.
2. Hjalmar Hendrikus van Binsbergen, 5. 8. 40. - Aaby 56, Mx.
3. Johanna Sophia Elna van Binsbergen, 5. 8. 40. - Aaby, 56, Mx.
(2, IIsb)
4. Merete Fønnesberg, 17. 9. 40. - Forældresk. 56, Rx.
5. Palle Bo Frandsen, 20. 5. 40. - Skovv. 56, Mx.
6. Ellen Grønkjær, 8. 1. 40. - Kragel. 56, Mx.
7. Per Otto Gøtzsche, 15. 1. 40. - Forældresk. 56, Mx.
8. Lars Halkjær-Larsen, 23. 12. 40. - Gladsaxe Gymn. 57
9. Jørgen Skovby Hansen, 14. 2. 39. - Læss. 56, Rx.
10. Hanne Josefsen, 12. 3. 40. - Ing. B. 56, Mx.
11. Birthe Ove Jørgensen, 6. 10. 39. - Fr. A. 56, Rx.
12. Nan Krintel, 25. 4. 40. - Hornslet 56, Rx.
13. Else Margrethe Veller Kristensen, 19. 1. 40. - Aaby 56, Mx.
14. Eva Agnete Lundbye, 21. 6. 40. - Fr. A. 52
15. Erik Madsen, 23. 3. 39. - Laurs. 56, Px.
16. Gurli Margrethe Nielsen, 5. 7. 40. - Chr. 56, Mx.
17. Jane Pedersen, 28. 4. 40. - Koch 56, Mx.
18. Judith Rosenlund Petersen, 10. 6. 40. - Fjord. 52
19. Thorkild Rydahl Petersen. 14. 5. 39. - Læss. 51
20. Conni Hougaard Sørensen, 3. 11. 40. - Fjord. 56, Mx.
21. Kjeld Juul Sørensen, 14. 3. 40. - fore. Kirkesk., Kbhvn. 52
22. Allan Bjørn Thomsen, 14. 8. 39. - Stenhus Kostsk. 57

IIma

1. Hella Agnete Bach, 11. 6. 41. - Skovv. 56, Mx.
2. Olaf Hans Bendixen, 5. 11. 40. - Fins. 56, Mx.
3. Ole Berthelsen, 10. 8. 40. - Ing. B. 56, Mx.
4. Peter Hansen Christensen, 27. 5. 39. - Vejle fjord 56, Rx.
5. Thorben Nielsen Dahl, 1. 8. 40. - Vald. 56, Mx.
6. Knud Valdemar Falkjær, 1. 9. 39. - N. M. 56, Rx.
7. Peter-Anker Friis, 2. 10. 39. - Fjord. 51
8. Kurt Gammelgaard, 5. 8. 40. - Elise Smith 56, Mx.
9. Hans Jørn Purup Graversen, 28. 2. 40. - N. M. 56, Mx.
10. Kirsten Donner Jensen, 15. 10. 40. - Elise Smith 56, Mx.

11. Niels Peter Jensen, 7. 5. 40. - Læss. 56, Mx.
12. Birthe Kofoed, 24. 9. 39. - Thisted Gymn. 52
13. Inge Hartmann Larsen, 28. 2. 40. - Skovv. 56, Mx.
14. Hans Jørgen Lundgaard Laursen, 4. 10. 39. - Fjord. 56, Rx.
15. Jan Leschly, 11. 9. 40. - Fins. 56, Mx.
16. Ole Secher Madsen, 24. 2. 41. - Møllev. 52
17. Ellen Birkemose Møller, 18. 8. 40. - Læss. 52
18. Jens Aksel Overgaard, 14. 3. 40. - Læss. 56, Mx.
19. Svend Simmelkiær, 2. 10. 39. - Forældresk. 56, Rx.
20. Klaus Windfeld Skak, 5. 7. 38. - Fjordsg. 56, Rx.
21. Lise Skjelmose, 7. 7. 40. - Par. 56, Mx.

Hmb

1. Knud Seest Egly, 1. 10. 40. - Læss. 56, Mx.
2. Søren Christian Heidemann Eriksen, 10. 2. 41. - Læss. 52
3. Rigmor Garde, 25. 3. 40. - Fjord. 52 (6, HIsa)
4. Ervin Gaudenz Gianelli, 3. 9. 40. - Kat. 57, Mx.
5. Jørgen Bunde Hansen, 9. 5. 41. - Skovv. 56, Mx.
6. Ole Fenger Hansen, 8. 5. 41. - Læss. 52
7. Inger Dorscheus Herholdt, 7. 3. 41. - Skovv. 52
8. Arne Duelund Jensen, 24. 4. 41. - Læss. 52
9. Geert Neugebauer Jensen, 29. 11. 39. - N. M. 56, Mx.
10. Inger Marie Kjær, 26. 7. 40. - Fjord. 56, Mx.
11. Franz Alex Kroon, 3. 9. 40. - Nørreb. 56, Mx.
12. Jørgen Balling Nielsen, 23. 3. 40. - Læss. 56, Rx.
13. Ole Worm Pedersen, 27. 12. 38. - Læss. 56, Rx.
14. Henning Keld Poulsen, 26. 10. 40. - Læss. 52
15. Jørgen Rasmussen, 28. 3. 40. - N. M. 56, Rx.
16. Vibeke Reinhardt, 22. 1. 41. - Koch 56, Mx.
17. Torben Riber, 18. 8. 40. - Skovv. 56, Mx.
18. Jørgen Rich, 28. 2. 39. - N. M. 56, Rx.
19. Torben Sander, 6. 4. 39. - Grenå 56, Rx.
20. Margit Sevelsted, 3. 9. 40. - Læss. 52
21. Jørgen Siig, 13. 6. 39. - Ing. B. 56, Rx.
22. Svend Aage Torris, 4. 12. 38. - Forældresk. 56, Rx.
23. Thorkild Vangsgaard, 29. 4. 40. - N. M. 56, Mx.
24. Linda Nancy Videriksen, 29. 11. 40. - Læss. 56, Mx.

Isa

1. Vivian Jennie Altschuler, 16. 4. 41. - Læss. 57, Rx.
2. Kirsten Martha Marie Berg, 11. 11. 40. - Læss. 57, Rx.
3. Karin Evensen, 13. 10. 41. - Fjord. 53
4. Kirsten Staal Frøslund-Jensen, 27. 7. 40. - Sams. 57, Rx.
5. Flemming Talbo Hansen, 9. 5. 42. - Munk. 57, Mx.

6. Erik Pihlkjær Hjortshøj, 4. 10. 41. - Skovv. 57, Mx.
7. Annamarie Hvirring, 19. 5. 41. - Par. 53
8. Else Margrethe Wagner Jakobsen, 11. 9. 41. - Fins. 53
9. Inge-Grete Jensen, 6. 4. 41. - Fr. Allé 57, Rx.
10. Merete Jørgensen, 5. 8. 41. - Skovv. 53
11. Lars Christian Lassen, 13. 7. 40. - Munk. 57, Rx.
12. Hans Poul Lund, 7. 7. 40. - Munk. 57, Rx.
13. Karen Margrethe Madsen, 3. 1. 42. - Skovv. 57, Mx.
14. Inge Inna Mathiesen, 10. 2. 40. - Fins. 57, Rx.
15. Gurli Aagaard Nielsen, 10. 4. 42. - Fins. 57, Mx.
16. Hans Erik Hammel Nielsen, 25. 4. 41. - Munk. 57, Rx.
17. Gunvor Nitzche Nisker, 14. 4. 42. - Læss. 57, Mx.
18. Aksel Per Olsen, 15. 3. 41. - Munk. 57, Mx.
19. Svend Aage Rasmussen, 15. 8. 41. - Læss. 53
20. Thorkild Schmidt, 4. 6. 41. - Fjord. 53
21. Else Merete Steensgaard, 12. 10. 40. - Fjord. 52
22. Hanne Lone Sørensen, 9. 4. 41. - Akad. 57, Mx.
23. Kirsten Juul Sørensen, 17. 5. 41. - Ing. 53 (21, Hsb)
24. Rosa Irena Tougaard, 16. 11. 41. - Fr. Allé 57, Mx.

Ima

1. Anne Margrethe Kjær Andersen, 13. 6. 41. - Par. 57, Mx.
2. Poul Andersen, 10. 3. 41. - Nørr. 57, Mx.
3. Anni Andreasen, 31. 3. 42. - Fjord. 57, Mx.
4. Erik Møllmann Bøye, 26. 8. 41. - Munk. 57, Mx.
5. Per Vitfred Christensen, 1. 3. 41. - Fins. 57, Mx.
6. Steen Genders, 16. 7. 41. - Forældre. 57, Mx.
7. Lene Vibeke Hinge, 24. 5. 41. - Fr. Allé 57, Mx.
8. Hans Holst-Sørensen, 9. 3. 40. - Sams. 57, Rx.
9. Jens Tange Jensen, 14. 2. 40. - Fjord. 51
10. Inge Jespersen, 23. 6. 40. - Koch 57, Mx.
11. Leni Margrethe Karlsen, 30. 9. 41. - Fr. Allé 53
12. Henning Ejnar Kjær, 4. 9. 41. - Akad. 57, Mx.
13. Jens Elmer Madsen, 3. 12. 40. - Munk. 57, Mx.
14. Poul Erik Madsen, 12. 5. 42. - Læss. 53
15. Torben Palm Mortensen, 9. 2. 42. - Møll. 53
16. Peder Bay Møller, 22. 2. 41. - Skovv. 56, Mx.
17. Lisbeth Sørup Nielsen, 5. 8. 41. - Læss. 57, Mx.
18. Palle Holm Nielsen, 31. 3. 42. - Ing. 53
19. Ole Pinnerup, 28. 6. 41. - Læss. 57, Mx.
20. Henrik Schmidt, 3. 9. 41. - Fjord. 57, Mx.
21. Doris Søndergaard, 25. 8. 41. - Christ. 57, Mx.
22. Inge Sørensen, 29. 8. 40. - Fjord. 57, Rx.
23. Per Grove Thomsen, 4. 9. 41. - Læss. 57, Mx.
24. Finn Vilholm, 12. 11. 41. - Læss. 57, Mx.

Imb

1. Olaf Kjærgaard Andersen, 25. 4. 41. - Læss. 57, Mx.
2. Werner Heinz Bochineck, 30. 9. 41. - Akad. 57, Mx.
3. Per Damskier, 3. 10. 41. - Munk. 57, Mx.
4. Bente Frederiksen, 3. 12. 41. - Læss. 57, Mx.
5. Knud Børge Grosen, 9. 7. 41. - Skovv. 57, Mx.
6. Alic Rosenlund Hansen, 2. 6. 41. - Skovv. 53
7. Gunnar Martin Hansen, 21. 5. 39. - Munk. 57, Px.
8. Peter Olaf Kaae, 17. 4. 41. - Vald. 57, Mx.
9. Ida Kristiansen, 7. 6. 42. - Møll. 57, Mx.
10. Lone Melchior Larsen, 1. 10. 41. - Læss. 53
11. Jørgen Mahs, 29. 11. 41. - Ing. 53
12. Erik Meinert, 7. 10. 41. - Munk. 57, Mx.
13. Lena Mikkelsen, 6. 8. 41. - Koch 57, Mx.
14. Jørgen Valdemar Naver, 16. 11. 40. - Læss. 57, Rx.
15. Flemming Wheeler Nielsen, 6. 12. 41. - Ing. 53
16. Poul Ehlers Nielsen, 23. 4. 42. - Nørr. 57, Mx.
17. Søren Funder Nielsen, 15. 11. 41. - Nørr. 53
18. Preben Ebsen Nørgaard, 26. 5. 41. - Aaby 57, Mx.
19. Kirsten Marie Olsen, 31. 1. 41. - Sams. 57, Rx.
20. John Pagh, 16. 12. 41. - Nørr. 57, Mx.
21. Karsten Hartmann Petersen, 17. 5. 41. - Fjord. 57, Mx.
22. Lene Emma Schouborg, 31. 3. 41. - Koch 57, Rx.
23. Kirsten Ib Steenholt, 14. 9. 41. - Læss. 57, Mx.
24. Niels Hermann Sørensen, 29. 1. 41. - Vald. 52
25. Teddy Vilfred Virklund, 19. 4. 41. - Møll. 57, Mx.

Ic*Isc*

1. Mette Stig Andersen, 20. 8. 41. - Christ. 57, Mx.
2. Birgit Blixenkroner-Møller, 31. 3. 42. - Risskov komm. 57, Mx.
3. Asta Margrethe Christophersen, 30. 1. 41. - Ing. 57, Mx.
4. Inger Vibeke Cathrine Ehrenreich, 23. 8. 41. - Rosenvangsk. 57, Mx.
5. Mogens Lomholdt Frandsen, 20. 10. 41. - Vestergårdssk. 57, Mx.
6. Elise Henriksen, 12. 5. 40. - Ing. 57, Rx.
7. Kirsten Jensen, 28. 6. 41. - Kragelund 57, Mx.
8. Hanne Jørgensen, 7. 6. 41. - Christ. 57, Mx.
9. Hanne Lippert, 4. 2. 42. - Fjord. 57, Mx.
10. Bitten Jane Mikkelsen, 12. 3. 41. - Læss. 57, Rx.
11. Jens Ulrich Navne, 14. 6. 41. - Læss. 57, Mx.
12. Jette Thingsig, 9. 3. 42. - Rosenvangsk. 57, Mx.

Imc

1. Peter Barreth Sloth Andersen, 4. 1. 42. - Aaby 57, Mx.
2. Ole Andersen, 3. 2. 40. - Aaby 57, Rx.
3. Bente Vestergaard Borsum, 18. 5. 42. - Rosenvangsk. 57, Mx.
4. Erik Weber Carlsen, 27. 5. 40. - Risskov 57, Rx.
5. Claus Fibiger, 28. 12. 41. - Nørr. 57, Mx.
6. Hans Henry Hansen, 10. 11. 40. - Rosenvangsk. 57, Rx.
7. Arne Kristian Højsgaard, 26. 1. 41. - Kragelund 57, Rx.
8. Ebbe Kronborg, 1. 7. 42. - Kragelund 57, Mx.
9. Per Lundsager, 5. 3. 41. - Aaby 57, Mx.
10. Klaus Nielsen, 10. 10. 41. - Risskov 57, Mx.
11. Niels Jørgen Folkmann Nielsen, 19. 10. 41. - Risskov 57, Mx.
12. Hanne Ahrenfeldt Petersen, 8. 12. 40. - Aaby 57, Mx.
13. Poul Erik Schmidt, 2. 2. 41. - Læss. 57, Rx.
14. Peter Andreas Sørensen, 30. 8. 41. - Forældr. 57, Mx.

R

1. Birgit Hansen, 9. 3. 41. - Ing. 53 (6, IIIma)
2. Erik Henning Hansen, 18. 5. 42. - Vald. 53
3. Jørgen Fischer Holm, 12. 4. 42. - Møll. 53
4. Bruno Bernhard Jakobsen, 16. 1. 42. - Læss. 53
5. Steffen Farvøllen Jensen, 14. 9. 41. - Nørreb. 53
6. Knud Høgholt Madsen, 1. 7. 41. - Fjord. 53
7. Ulla Martinsen, 5. 6. 41. - Fins. 53
8. Karin Martlev, 27. 2. 42. - Læss. 53
9. Erik Pedersen, 3. 5. 41. - Ing. 52
10. Bente Maigaard Petersen. 15. 8. 41. - Læss. 53
11. Flemming Rydahl Petersen, 26. 3. 42. - Læss. 53 (19, IIIsb)
12. Mogens Leth Rasmussen, 8. 1. 42. - Læss. 53
13. Inge Marthin Sørensen, 1. 4. 41. - Møll. 53
14. Ellen Margrethe Vestergaard, 4. 7. 41. - Fins. 53

4M

1. Kirsten Hjelm Bentzen, 22. 1. 43. - Sams. 54
2. Lone Bidstrup, 16. 12. 42. - Ing. 54
3. Mette Sofie Bovin, 14. 12. 42. - Skovv. 54
4. Jytte Brændstrup, 11. 11. 42. - Møllev. 54
5. Ole Ingvar Christensen, 19. 1. 43. - Vald. 54
6. Jette Brøchner Granov, 12. 11. 41. - Nyborg Gymn. 57
7. Jørgen Aude Hansen, 31. 3. 43. - Ing. 54
8. Heiki Ingelise Østenkjær Jensen, 10. 5. 43. - Møllev. 54
9. Kaj Hvid Jensen, 24. 11. 42. - Fins. 54
10. Lene Jensen, 2. 11. 42. - Ing. 54

11. Jette Bodil Mørck Jørgensen, 5. 4. 43. - Fjord. 54
12. Jens Peder Knudsen, 1. 11. 42. - Vejlbj-R. 54
13. Susanne Møller Kristensen, 15. 7. 42. - Den lille Skole, Kbh. 55
14. Lars Kryger, 19. 2. 43. - Nyvangsskolen, Randers 56
15. Mogens Steen Lehmann, 28. 5. 42. - Møllev. 54
16. Erik Lyby, 14. 5. 43. - Nørr. 54
17. Flemming Stouner Nielsen, 23. 11. 42. - Læss. 54
18. Vibeke Hinge Nielsen, 5. 10. 43. - Annag. 54 (16, IIIb)
19. Gunner Møller Pedersen, 5. 2. 43. - Fins. 54
20. Minna Pedersen, 8. 1. 43. - Ing. 54
21. Svend Cajus Pedersen, 16. 10. 42. - Læss. 54
22. Villy Pedersen, 29. 10. 42. - Nørr. 54
23. Anne-Birte Rasmussen, 17. 7. 42. - Fr. Allé 54
24. Palle Albertin Rosenvinge, 21. 7. 42. - Ing. 54
25. Lise Lotte Sandberg, 7. 4. 42. - Læss. 54
26. Olaf Smith-Hansen, 15. 1. 43. - Fjord. 54
27. Kaja Bruun Sørensen, 8. 6. 42. - Møllev. 54
28. Kirsten Sørensen, 19. 7. 42. - Skovv. 54
29. Hans Christian Terkildsen, 4. 4. 43. - Ing. 54
30. Niels Otto Geert Bülow Vogel, 2. 11. 42. - Fjord 54

3M

1. Charlotte Abel, 30. 3. 44. - Møllev. 55
2. Anne Grethe Andersen, 21. 7. 43. - Møllev. 55
3. Kirsten Andreasen, 31. 8. 43. - Fjord. 55
4. Anna Lise Kjær Blangsbo, 23. 2. 43. - Møllev. 55
5. Monna Elisa Andersen Børlum, 26. 7. 43. - Annag. 55
6. Børge Christensen, 11. 12. 43. - Ing. 55
7. Bo Allan Fogtmann, 22. 8. 43. - Munk. 55
8. Peder Valdemar Hjuler, 5. 11. 43. - Nørr. 55
9. Bente Jensen, 5. 5. 43. - Annag. 55
10. Lene Toft Jensen, 28. 2. 43. - Annag. 55
11. Per Bjarke Jensen, 21. 3. 44. - Fjord. 55
12. Mogens Junker Kjestrup, 18. 6. 43. - Møllev. 55
13. Peter Gjøggaard Knudsen, 11. 6. 43. - Møllev. 55
14. Jytte Møller Laursen, 10. 7. 43. - Ing. 55
15. Erik Ligaard, 11. 7. 43. - Nørr. 55
16. Marianne Madelung, 11. 6. 43. - Fjord. 55
17. Fritze Mølsted Madsen, 17. 11. 43. - Fins. 55
18. Jørn Todberg Madsen, 20. 12. 42. - Møllev. 55
19. Preben Vendelbo Mikkelsen, 28. 10. 43. - Vald. 55
20. Winnie Jytte Mortensen, 23. 6. 43. - Ing. 55
21. Bjarne Nicolajsen, 27. 10. 43. - Fins. 55
22. Gorm Nielsen Pallesen, 21. 9. 43. - Ing. 55

23. Helle Mondrup Pedersen, 24. 6. 43. - Skovv. 55
24. Erik Holk Poulsen, 3. 8. 43. - Fjord. 55
25. Ole Peter Kronborg Sauer, 5. 10. 43. - Skovv. 55
26. Poul Schrøder, 5. 4. 44. - Læss. 55
27. Henny Thomsen, 10. 8. 43. - Møllev. 55
28. Inge Birte Tolstrup, 22. 12. 43. - Ing. 55
29. Karen Marie Østrup, 14. 5. 43. - Paradisg. 55

2M

1. Judy Ritha Christensen, 10. 3. 45. - Annag. 56
2. Knud Ove Christensen, 14. 6. 44. - Ing. 56
3. Børge Dethlefsen, 13. 9. 44. - Møllev. 56
4. Hans Dyrmosé, 25. 3. 44. - Fins. 56
5. Niels Aude Hansen, 4. 8. 44. - Ing. 56 (7, 4M)
6. Rita Nesager Hansen, 16. 3. 44. - Christ. 56
7. Margrethe Hincke, 3. 11. 44. - Møllev. 56
8. Kaj Fischer Holm, 5. 2. 45. - Læss. 56
9. Lene Isaksen, 9. 6. 44. - Læss. 56
10. Ole Jensen, 9. 6. 44. - Fjord. 56
11. Claus Jessen, 21. 11. 44. - Fins. 56
12. Elsebeth Kjær, 7. 9. 44. - Ing. 56
13. Grethe Møller Kristiansen, 16. 7. 44. - Fr. A. 56
14. Jytte Friis Laursen, 26. 5. 44. - Annag. 56
15. Bente Martlev, 15. 3. 45. - Læss. 56 (8, R)
16. Karin Myrup, 17. 9. 44. - Møllev. 56
17. Hedda Westy Nielsen, 22. 2. 44. - Katrineb. 56
18. Nina Kaiser Nielsen, 15. 11. 44. - Fjord. 56
19. Peter Klintrup Nielsen, 23. 6. 44. - Ing. 56
20. Lise Vognstrup Olsen, 1. 10. 44. - Skovv. 56
21. Anna Margrethe Pedersen, 12. 8. 44. - Fjord. 56
22. Mette Petersen, 19. 1. 45. - Annag. 56
23. Margrethe B. Rasmussen, 10. 10. 44. - Ing. 56
24. Palle Rasmussen, 5. 8. 44. - Læss. 56
25. Thyge Koch Rasmussen, 8. 5. 44. - Møllev. 56
26. Flemming Rosleff, 9. 7. 44. - Fins. 56
27. Jørn Ove Skyum, 1. 6. 44. - Vald. 56
28. Holger Juul Sørensen, 11. 8. 44. - Ing. 56 (23, Isa)
29. John Houman Sørensen, 26. 11. 44. - Møllev. 56

1M

1. Susanne Krohn Andresen, 1. 11. 45. - Fjord. 57
2. Bent Brandtoft, 8. 6. 45. - Møll. 57
3. Keld Holm Brikner, 22. 12. 45. - Nørr. 57

4. Margrethe Ring Christensen, 16. 4. 45. - Møll. 57
5. Elisabeth Laulund Gormsen, 29. 8. 45. - Ing. 57
6. Hanne Grauenkjær, 26. 2. 45. - Annag. 57 (5, IIIsb)
7. Lili Graae, 13. 6. 45. - Fjord. 57
8. Annette Langhoff Hald, 13. 10. 45. - Møll. 57
9. Ib Haurum, 28. 4. 45. - Fins. 57
10. Jette Kirsten Imhof, 20. 11. 45. - Fjord. 57
11. Erik Kamp Jensen, 16. 12. 45. - Fjord. 57
12. Kirsten Nyborg Jensen, 30. 5. 45. - Læss. 57
13. Elsa Engelbrecht Jonassen, 14. 9. 45. - Annag. 57
14. Jette Lisbeth Jungersen, 31. 7. 45. - Skovv. 57
15. Wilhelm Thomas Klemann, 11. 2. 46. - Fjord. 57
16. Erling Kullberg, 3. 5. 45. - Vald. 57
17. Annette Køhn, 9. 6. 45. - Møll. 57 (11, IIIma)
18. Anette Larsen, 22. 8. 45. - Læss. 57
19. Henning Elmstrøm Larsen, 21. 11. 45. - Annag. 57
20. Ebbe Gaardsted Madsen, 17. 6. 46. - Vald. 57
21. Allan Mellqvist, 15. 2. 46. - Munk. 57
22. Carl Nielsen, 2. 4. 45. - Sams. 57
23. Bjarne Falch Olesen, 23. 4. 45. - Nørr. 57
24. Inge Fuhr Pedersen, 26. 12. 45. - Katrinebj. 57 (18, IIIma)
25. Jakob Schmidt Rasmussen, 19. 5. 45. - Møll. 57
26. Keld Brabrand Rasmussen, 10. 4. 45. - Vald. 57
27. Erik Meineche Schmidt, 22. 9. 45. - Ing. 57
28. Elisabeth Smith-Hansen, 28. 3. 46. - Fjord. 57 (26, 4M)
29. Lone Zartow Vinther Sørensen, 17. 5. 45. - Vorrev. 57
30. Ole Terkildsen, 28. 2. 46. - Ing. 57 (29, 4M)

OVERSIGT OVER ÅRETS ARBEJDE

Religion:

- 1 (KH) : Udvalgte stykker af Gamle Testamente gennemgået. Nogle salmer læst.
 - 2 (Q) : Bentzen m. fl.: Jesus og hans disciple. Udvalgte stykker af Ny Testamente. Nogle salmer.
 - 3 (Q) : Apostlenes gerninger, stykker af brevene.
 - 4 (Q) : Tolderlund-Hansen: Den danske folkekirke i nutiden.
- Isa (Q) : Primitiv religion, ægyptisk, babylonisk og jødisk religion.
 Ima (Q) : Som Isa.
- Imb (Kn) : Kirkehistorie — oldtid, middelalder, nutid — med særligt henblik på dansk kirkehistorie fra reformationen til vore dage. Den danske folkekirke, bekendelse, organisation. Nogle sekter.
- Ic (Kn) : Som Imb.
- IIsa (Q) : Bay og Busch: Den romersk-katholske kirke. Ræbild og Nyholm: Martin Luther.
- IIsb (Kn) : Tværsnit af kirkens historie. Fremmede religioner. Nogle sekter. Katolicisme—protestantisme. Kristendom og moral — udfra en gennemgang af bjergprædikenen og med benyttelse af Jakob Knudsen: Den gamle præst.
- IIIma (Kn) : Som IIsb.
- IIImb (Kn) : Som IIsb.
- IIIsa (Q) : Indiske religioner. Lindeskog: Bibelkundskab for gymnasiet.
- IIIsb (Kn) : Søren Kierkegaard: Stadier. Opbyggelige taler. Indøvelse i kristendom. Kirkekampen. Jobs bog. Prædikerens. Udvalgte stykker af Nye Testamente.
- IIIIma (Kn) : Som IIIsb.
- IIIImb (Q) : Som IIIsa.

Dansk:

- 1 (Dau) : Hansen og Heltoft: Dansk læsebog I. Jensen og Noesgaard: Dansk sproglære. Jensen og Noesgaard: Skriftlig dansk. Diktater og genfortællinger.
- 2 (LJ) : Hansen og Heltoft: Dansk læsebog II. Jensen og Noesgaard: Dansk sproglære. Genfortællinger og stile.
- 3 (Mi) : Hansen og Heltoft: Dansk læsebog III. Jensen og Noesgaard: Dansk sproglære. Houken og Sørensen: Svensk. Stile og genfortællinger. Gunnarsson: Edbrødre.
- 4 (Mi) : Hansen og Heltoft: Dansk læsebog IV. Jensen og Noesgaard: Dansk sproglære. Houken og Sørensen: Svensk. Stile og genfortællinger. J. Bojer: Den sidste viking. Holberg: Jeppe på bjerget.

- R (Rk) : Hansen og Heltoft: Dansk læsebog V. Ottar Jensen: Dansk grammatik. Analyse. Johs. V. Jensen: Udvalgte prosastykker. Ibsen: Kongsemnerne. 14 stile.
- I_a (BF) : Dansk litteratur til ca. 1750 efter Falkenstjerne I og Jensenius' litteraturhistorie. Hovedværker: Folkeviser, Hjortens flugt, Kærlighed uden strømper. Svensk efter Roikjer, ca. 40 s. Ottar Jensen: Grammatik for msk. og R. Stil hver 2. uge.
- I_{ma} (HM) : Dansk litteratur til Baggesen efter Falkenstjerne I og Jensenius' litteraturhistorie. Hovedværker: Den politiske kandestøber. En landsbydegns dagbog. Johs. V. Jensen: Udvalgte prosastykker. Svensk efter Roikjer, ca. 40 sider. Ottar Jensen: Grammatik for mellemskolen, § 1-33. 14 stile.
- I_{mb} (HM) : Som I_{ma}, dog følgende hovedværker: Den politiske kandestøber, Hjortens flugt. Johs. V. Jensen: Udvalgte prosastykker.
- I_c (HM) : Som I_{ma}, dog følgende hovedværker: Hjortens flugt. Den politiske kandestøber. En landsbydegns dagbog.
- I_{isa} (Rk) : Litteraturen fra 1800—1870 efter Falkenstjerne I-II og med Jensenius' litteraturhistorie. Hovedværker: Hakon Jarl, En landsbydegns dagbog, Fantasterne. Svensk efter Roikjers læsebog. 11 stile.
- I_{isb} (Mi) : Dansk litteratur 1800—1870 efter Falkenstjerne I-II og Aksel Jørgensens litteraturhistorie. Svensk efter Roikjers læsebog. Hovedværker: Sct. Hansaften Spil, En dansk students eventyr, H. C. Andersens eventyr (i Falk. II). 12 stile.
- I_{ima} (LJ) : Dansk litteratur fra 1800—1870 efter Falkenstjerne I-II og Jensenius' litteraturhistorie. Svensk efter Roikjers læsebog. Dansk analyse efter Ottar Jensens grammatik. Hovedværker: Hakon Jarl, En landsbydegns dagbog, Ordet. 12 stile.
- I_{imb} (Kol) : Falkenstjerne I-II ca. 1780—ca. 1870. Aksel Jørgensen: Litteraturhistorie. Ottar Jensens grammatik. Svensk efter Roikjers læsebog. Hakon Jarl. Fantasterne.
- III_{isa} (LJ) : Dansk litteratur fra 1870 til nutiden efter Falkenstjerne III. Svensk efter Roikjers læsebog. Nynorsk efter Falkenstjerne III. Hovedværker: Mogens, Nattevagt, Vildanden. 9 stile.
- III_{isb} (Kj) : Litteratur fra 1870 efter Falkenstjerne og Jensenius. Kongsemnerne. Ved vejen. Tom Kristensen. Svensk efter Roikjer. Norsk efter Falkenstjerne III. 9 stile.
- III_{ima} (Rk) : Litteraturen fra Chr. Winther til 1900 efter Falkenstjerne II-III og med Jensenius' litteraturhistorie. Hovedværker: Nattevagt, Et dukkehjem, Anna Sophie Hedvig. Svensk efter Roikjers læsebog. Norsk efter Falkenstjerne III. 9 stile.
- III_{imb} (Rk) : Litteraturen fra Paludan Müller til nutiden efter Falkenstjerne II-III og med Aksel Jørgensens litteraturhistorie. Hovedværker: Ved vejen, Kongsemnerne, Tom Kristensen-ud-

valg. Svensk efter Roikjers læsebog. Norsk efter Falkenstjerne III. 9 stile.

Engelsk:

- 1 (HM): Essential English I + Stories of To-day. Stage One (Pleasant Books in Easy English).
- 2 (Ni): Essential English II. Adventures og Recollections v. Eckersley.
- 3 (Rk): Essential English III. The Gardiners and the Coopers.
- 4 (Ni): Essential English IV (Lessons I, IV, V, VII, IX, XI, XIII, XV, XVIII). Danmarks Skoleradio 1957—58: William the Conqueror, Boys in Trouble, A Quiet Evening, Mum's Day of Rest.
- R (HM): Essential English Library: Three Sherlock Holmes Stories + Wells: The Country of the Blind. Genfortællinger og oversættelser.
- Isa (Rk): Rosenmeier: Omnibus. Sheriff: Journey's End. Briers stiløvelser.
- Isc (Rk): Salling: Modern Writers. Shaw: Arms and the Man. Briers stiløvelser.
- Ima (HM): Ring Hansen og Mouridsen: On England and the English.
- Imb (HM): Som Ima.
- Imc (HM): Som Ima.
- IIsa (Ly): Pattern of England. Galsworthy: Loyalties. Stigård: Dickens Reader. Østerberg: 100 English Poems. Briers stiløvelser og grammatik.
- IIsb (Ni): A Contemporary Reader p. 5-29, 55-66, 93-122, 157-85. Hardy: Tess of the d'Urbervilles p. 1-39. Briers stiløvelser stk. 60-96. Oversættelsesstile og referatstile.
- IIma (Rk): Ring Hansen og Mouridsen: On England and the English. Hunosø og Mouridsen: Four Modern Writers.
- IImb (BF): Hunosø og Mouridsen: Four Modern Writers til side 103. Ring Hansen og Mouridsen: On England, 5. udg.
- IIIsa (Ly): Two Centuries of English Poetry. Stigård: Dickens Reader. Hellweg-Møller: English Essays II. Rebecca Sharp and the Crawleys. Rosenmeier: Contemporary Reader. Briers stiløvelser og grammatik.
- IIIsb (Ni): Two Centuries of English Poetry. Østerberg: 100 Engl. Poems. Briers stiløvelser til stk. ca. 130. Oversættelser og referatstile. English Essays II.

Tysk:

- 2 (Dg): Kirsten og Sigtryggsson: Det første tysk.
- 3 (Dg): Kirsten og Sigtryggsson: Tysk for 3. mellem. Kästner: Drei Männer im Schnee (Easy Readers).

- 4 (Ly) : Kirsten og Sigtryggsson: Tysk for 4. mellem 6-63. Delvis: Pünktchen und Anton, Das Gold von Caxamalca og Die Karawane.
- R (Dau) :Kirsten og Sigtryggsson: Tysk for realklassen. Kästner: Die verschwundene Miniatur.
- Isa (Rs) : Stiløvelse. grammatik og ugentlig stil. Buddenbrooks (Winklers udvalg). Aus dem Leben eines Taugenichts. Kultur- og Charakterbilder, stk. 1, 2, 18.
- Isc (Dau) : Eichendorff: Aus dem Leben eines Taugenichts. Mann: Buddenbrooks (Winklers udvalg). Stiløvelse. Grammatik. Ugentlig stil.
- Imb (Dau) : Kästner: Drei Männer im Schnee (Easy Readers). Gad: Moderne tyske noveller.
- IIsa (Rs) : Stiløvelse, grammatik og ugentlig stil. Emilia Galotti. Nathan der Weise III, 5-7. Maria Stuart I-III. Hesse: Knulp. Hartung: Der Deserteur.
- IIsb (Dau) : Lessing: Emilia Galotti. Mann: Buddenbrooks I. Schiller: Wilhelm Tell. Hesse: Knulp. Schillerdigte. Stiløvelse. Grammatik. Ugentlig stil.
- IImb (Ly) : Gad: Moderne tyske noveller: Zweig: Die Welt von Gestern, artikler af Neue Illustrierte.
- IIIIsa (ED) : Lessing: Emilia Galotti II-V. Goethe: Werther I og dele af II. Goethedigte (Gad: 100 deutsche Gedichte p. 21-23, 27-31, 33-45). Klopstock: Die Frühlingsfeier. Kultur- og Charakterbilder, 7. udg., stk. 4, 5, 8, 9, 11, 12, 21, 22. Buddenbrooks IV, 2-10. Bruno Frank: Trenck I 1-3.
- IIIIsb (Dau) : Lessing: Emilia Galotti II-V. Goethe: Hermann und Dorothea. Goethedigte (Gad: 100 deutsche Gedichte, p. 21-23, 27-39, 44-45. Kultur- og Charakterbilder, 8. udg., stk. 4, 5, 10, 11, 12, 18, 22. Hesse: Knulp. Mann: Buddenbrooks II, III: kap. 5; IV: kap. 1. Stiløvelse. Grammatik. Ugentlig stil.

Fransk:

- R (KH) : Bruun, Holst-Jensen, Roskjær: Elementært fransk.
- Isa (Kol) : Robin et Bergeaud: La Méthode directe. Blinkenberg og Svanholdt: Fransk begynderbog.
- Ima (Jp) : Mauger: Cours de langue française I. Brüel II: Moderne franske forfattere. Gadoffre: Une journée à la cour de Louis XIV.
- Imb (KH) : Mauger: Cours de langue et de civilisation françaises I.
- Ic (H) : Robin et Bergeaud: La Méthode directe. Blinkenberg og Svanholdt: Fransk begynderbog.
- IIsa (KH) : Mauger: Cours de langue et de civilisation françaises II (uddrag). Voltaire: Candide. Anouilh: Antigone. Jules Romains: Knock. Sten og Hyllested: Fransk grammatik.

- IIsb (KH) : Mauger: Cours de langue et de civilisation françaises II (uddrag). Voltaire: Candide. Anouilh: Antigone. Jules Romaine: Knock. Sten og Hyllested: Fransk grammatik.
- IIma (Jp) : Voltaire: Candide. Anouilh: Antigone. Daudet: Lettres de mon moulin.
- IImb (Kol) : Henrik Madsen: Moderne franske forfattere. Perrault: Contes. Corneille: Le Cid. Sten og Hyllesteds grammatik.
- IIIsa (Jp) : Willer og Mogensen: Marianne. Hugo: Les misérables (class. Lar. I). Molière: Le malade imaginaire. Fransk grammatik: Sten og Hyllested. Sartres: Les jeux sont faits.
- IIIsb (Jp) : Corneille: Le Cid. Camus: La peste. Brüel III: Franske historikere. Sten og Hyllested: Fransk grammatik.
- IIIma (Kol) : Svanholt og Troensegaard: Textes choisies. Malraux: Pages choisies. Brüel: Moderne franske skribenter III. Latreille: Textes historiques. Sten og Hyllesteds grammatik.
- IIImb (KH) : La peste. Brüel: Moderne franske skribenter IV. Sten og Hyllested: Fransk grammatik.

Latin:

- 4 (Kj) : Holt og Hastrup: Latin for begyndere (2. udg.).
- Isa (Kj) : Cæsars Gallerkrig I 1-29, III og begyndelsen af IV.
- Isc (Kj) : Cæsars Gallerkrig V.
- IIIsa (ED) : Cæsars Gallerkrig VI. Nielsen og Krarup: Latinsk læsebog 1939, p. 118-129 (Catilina I), p. 166-180 (Ciceros breve fra landflygtigheden). Krarup: Romersk poesi 1938 (Catul).
- IIsb (Kj) : Cæsars Gallerkrig VI. K. Nielsen og P. Krarup: Latinsk læsebog (1952), p. 145-67, 119-29 (delvis). P. Krarup: Romersk poesi (1938): Catul. Ovid og Martial.
- IIIsa (Kj) : Læsebog (1952), p. 99-118, 129-45. Romersk poesi (1938). Horats 1-14.
- IIIsb (ED) : Nielsen og Krarup: Latinsk læsebog 1939, p. 133-143 (Catilina III), p. 324-334 (indskrifter). Krarup: Romersk poesi 1938: Catul 1, 2, 3, 4, 9, 10, 11. Horats 3, 5, 6, 11. Ovid 4. Martial.

Oldtidskundskab:

- IIIsa, IIsb (Kj) : Homer (Østergaard) : Iliade I-IX, Odysse I-VIII. Resten kursorisk. Kragelund: Græske historikere (1944) : p. 9-33, 64-91. Sofokles: Antigone. Aischylos: Agamemnon (N. Møller).
- IIIma, IIImb (KH) : Homer (Østergaard) : Iliaden I-IX, Odysseen I-VII. Resten kursorisk. Kragelund: Græske historikere (1951), s. 9-33, 63-94. Sofokles: Antigone. Aischylos: Agamemnon (Niels Møller).

IIIgsa, sb, ma, mb (Kj): Platon (Krarup og Foss): Apologi og Kriton. Kunsthistorie efter J. A. Bundgaard (47) og Luckenbach (dog IIIsb Bundgaard 56 og Bruhn og Hjortsø 56).

Historie:

- 1 (Q): Buchreitz og Rosing: Historie I. 1-138.
 2 (Kol): Buchreitz og Rosing: Historie I, 127—bogen ud.
 3 LJ): Buchreitz og Rosing: Historie II, side 1-178.
 4 (Q): Buchreitz og Rosing: Historie II, 178-334.
 R (LJ): Strehle: Tre imperier. Kretschmer og Lindhardt Hansen: Samfundslære for realklassen.
 Isa (Kol): Munch: Verdenshistorie I-II. Plesner: Middelalderlige historieskrivere. Billeder efter Bundgaard I. Ilsøe: Danmark til ca. 1000. Andrup m. fl.: Billedhefte.
 Ima (Q): Munch: Verdenshistorie I og II. Ilsøe: Nordens historie til ca. 1000. Plinius' brevveksling. Billeder efter Bundgaard I og Andrup m. fl.
 Imb (LJ): Munch: Verdenshistorie I-II. Plinius' breve. Billeder efter Bundgaard I.
 Ic (LJ): Munch: Verdenshistorie I-II. Plinius' breve.
 IIsa (LJ): Munch: Verdenshistorie III. Ilsøe: Nordens historie til 1864. Billeder efter Bundgaard II og Andrup m. fl. Kilder til Danmarks historie VI.
 IIsb (Kol): Munch til 1789. Ilsøe til 1814. Kilder til Danmarks hist. V. Billeder efter Bundgaard og Andrup m. fl.
 IIma (Q): Munch: Verdenshistorie 1500—1789. Ilsøe: Nordens historie ca. 1000—1814. Billeder efter Bundgaard II og Andrup m. fl.
 IImb (Q): Munch: Verdenshistorie 1500-1789. Ilsøe: Nordens historie 1000-1814. Billeder efter Bundgaard II og Andrup m. fl.
 IIIsa (Q): Munch: Verdenshistorie 1789-1945. Ilsøe: Nordens historie 1814-1945. Morville: Samfundslære. Kilder til mellemkrigstidens historie. Bach: Storpolitik siden 1945. Billeder efter Bundgaard II og Andrup m. fl.
 IIIsb (LJ): Munch: Verdenshistorie 1815-1945. Ilsøe: Nordens historie 1814-nu. Morville: Samfundslære. Kilder til Danmarks hist. IV. Billeder efter Bundgaard II og Andrup m. fl.
 IIIma (Kol): Munch 1789-1945. Ilsøe 1814-1945. Morville: Samfundslære. Latreille: Textes historiques. Billeder efter Bundgaard og Andrup m. fl.
 IIImb (Q): Munch: Verdenshistorie 1789-1945. Ilsøe: Nordens historie 1814-1945. Morville: Samfundslære. Kilder til Danmarks historie IV. Billeder efter Bundgaard II og Andrup m. fl.

Geografi:

- 1 (Ma): C. C. Christensen: Geografi for mellemskolen I, forfra til Alperne.
 - 2 (SP): C. C. Christensen: Geografi for mellemskolen I-II, Alperne-Afrika incl.
 - 3 (Ma): C. C. Christensen: Geografi for mellemskolen II, forfra til Sydamerika.
 - 4 (Ma): C. C. Christensen: Geografi for mellemskolen II, Sydamerika og Norden.
- R (Ma): Reumert: Erhvervsgeografi med alm. geografi.

Naturhistorie:

- 1 (SP): Balslev og Simonsen: Botanik I. Stockmarr og Bøving Petersen: Zoologi I, forfra til gøgefugle. Lejrskole på Svampedam.
 - 2 (Ma): Balslev og Simonsen: Botanik II. Stockmarr og Bøving Petersen: Zoologi I, fra skrigefugle—bogen ud.
 - 3 (Ma): Balslev og Simonsen: Botanik III. Stockmarr og Bøving Petersen: Zoologi II, forfra til bløddyr.
 - 4 (Ma): Balslev og Simonsen: Botanik IV. Stockmarr og Bøving Petersen: Zoologi II, fra bløddyr—bogen ud.
- R (Ma): Wesenberg-Lund: Biologi for realklassen.

Naturfag for gymnasiet:

- Isa (SP): Buch og Skjød-Pedersen: Geografi med naturlære 5-35. Wesenberg-Lund: Biologi 5-48. Krogh og Rehberg: Fysiologi 1-23. Øvelser i astronomi, varmelære og kemi. Djurslands-excursion.
- Isc (Ma): Hellner: Geografi for det sproglige gymnasium, forfra til Istiden i Danmark.
- Ima (SP): Hellner og Humlum: Geografi for gymnasiet I. Hads Herred- og Djurslandsexcursion. Anlæggelse af geologisk samling — 15 stk. og bestemmelsesøvelser i mineraler og bjergarter. Teglværksbesøg.
- Imb (Ma): Hellner og Humlum: Geografi for gymnasiet I.
- Imc (SP): Som Ima.
- IIsa (Ma): Hellner: Geografi for det sproglige gymnasium, fra Danmarks geologi og bogen ud.
- IIsb (SP): Buch og Skjød-Pedersen: Geografi med naturlære 36-72. Wesenberg-Lund: Biologi 49-86. Krogh og Rehberg: Fysiologi 24-77. Midtjyllandsexcursion med besøg på FDBs rebslageri og Stautrup vandværk.
- IIma (Ma): Hellner og Humlum: Geografi for gymnasiet II.

- IImb (SP) : Hellner og Humlum: Geografi for gymnasiet II. Repetition af I.
- IIsa (SP) : Buch og Skjøt-Pedersen: Geografi med naturlære 73-ud. Wesenberg-Lund: Biologi 87-ud. Krogh og Rehberg: Fysiologi 78-ud. Pensa fra I og II gymnasieklasser repeteret. Mølsexcursion i biologi. Biologiske øvelser.
- IIIsb (Ma) : Wesenberg-Lund: Biologi for gymnasiet. Krogh og Rehberg: Fysiologi.
- IIIma (SP) : Wesenberg-Lund: Biologi. Erling Schiønning: Fysiologi. Mølsexcursion i biologi. Øvelser i biologi og fysiologi.
- IIImb (Ma) : Wesenberg-Lund: Biologi. Krogh og Rehberg: Fysiologi.

Naturlære (Fysik) :

- 1 (Jt) : Th. Sundorph: Fysik I, til varmens bevægelse.
- 2 (Jt) : Th. Sundorph: Fysik I, fra destillation til elektromagneter. K. Kobberø: Kemi, til kuldioxid.
- 3 (SP) : Julius Petersen: Kemi for mellemskolen: Organisk kemi. Sundorph: Fysik for mellemskolen I: Magnetisme og elektricitet.
- 4 (SP) : Sundorph: Fysik for mellemskolen II.
- R (SP) : Buch og Skjøt-Petersen: Geografi med naturlære, s. 5-36. 49-50, 62-67. Øvelser i astronomi, varmelære og kemi.
- Ima (Jt) : J. K. Eriksen og S. Sikjær: Fysik I. J. K. Eriksen og P. Pedersen: Astronomi, til s. 46. J. K. Eriksen: Kemi, til s. 52.
- Imb (Vg) : Eriksen og Sikjær: Fysik I. Eriksen og Pedersen: Astronomi, til s. 60. Kobberø: Kemi, til s. 54.
- Imc (Jt) : J. K. Eriksen og S. Sikjær: Fysik I. J. K. Eriksen og P. Pedersen: Astronomi, til s. 46. K. Kobberø: Kemi, til kvælstof.
- IIma (Jt) : J. K. Eriksen og S. Sikjær: Fysik II. J. K. Eriksen og P. Pedersen: Astronomi, s. 46-89. J. K. Eriksen: Kemi, s. 61-124, 153-160.
- IImb (Jt) : Som IIma.
- IIIma (FB) : Eriksen og Sikjær: Fysik III. Kobberø: Kemi, s. 100-170.
- IIImb (Vg) : Eriksen og Sikjær: Fysik III. Eriksen: Kemi, s. 125-152.

Matematik og regning:

- 1 (Kr) : C. C. Andersen og Damgaard Sørensen: Regning og aritmetik I.
- 2 (La) : Regnebog II. Juul og Rønnau: Geometri, § 1-37.
- 3 (Kr) : Regnebog III, undtagen § 9. Geometri: til regulære polygoner.

- 4 (La) : Regnebog III, § 9, 11, 14; IV. Geometri, § 114-159.
 R (Kr) : C. C. Andersen og Damgaard Sørensen: Regning og aritmetik for realklassen.
 Ima (La) : Juul og Rønnau: Matematik I.
 Imb (FB) : Som Ima.
 Imc (FB) : Som Ima.
 IIma (FB) : Juul og Rønnau: Matematik II.
 IImb (Vg) : Jul. Petersens system: nr. 5 og 6.
 IIIma (Vg) : Jul. Petersens system: nr. 2 og 7.
 IIImb (La) : Som IIIma.

Skrivning (Ly) :

- 1: Formskrift, gennemgang af bogstavformerne.
- 2: Afskrift.
- 3: Gregers Nielsen: Opgaver og blanketter, I-II.
- 4: Gregers Nielsen: Opgaver og blanketter, III.

Tegning (SK) :

- 1., 2., 3. og 4. (ikke-latinere) : 1m: 2 perspektivtegninger (landevej og stue), fritegning. 2m: 1 tegning med dobbeltperspektiv + fritegning. 3m: Plakatmaleri, kavs + fritegning. 4m: Fritegning.

Håndarbejde (Kr) :

- 1: Pudestykke med trækkesyning eller platværk. Skisok.
- 2: Gymnastikbenklæder. Serviet med korssting. Strømpestopning, maskesyning.
- 3: Bluse. Forskellige arbejder med sammentrækssyning. Indfældningslap.

Sløjd (Ly) :

- 1: Savning, høvling, sømning.
- 2: Skammel (bejdsset og lakeret), boghylde.
- 3: Divanbord (slidsning, tapning).

Gymnastik:

Drenge (Ni, Mi, Pe) :

Piger (Kr, Dg, Sch) : Gymnastik, langbold, volleyball, basketball.

Sang:

Mellemskolen (Jp, H) : Tonedannelse, nodelære, enst. og flerst. sange.

Gymnasiet: Ia (Jp) : Enst. og flerstemmige, danske og udenlandske sange. Alm. musiklære. — Ib (H) : Enst. og flerst. danske og udenlandske sange. Alm. musiklære. Klassik gennemgået. — IIa (H) : Sang som Ib. Gennemgang af barokmusik. Vor tids musik. — IIb (Jp) : Sang som Ia. Klassik og romantik gennemgået. — III (Jp) : Sang som Ia. Musikken fra gregoriansk sang til barok inkl. vor tids musik.

Husgerning (An) : 2, 1: Det anordnede kursus er gennemgået på Sct. Annagades Skole.

FORSKELLIGE MEDDELELSER

Af skolens dagbog

15.—20. maj 1957 var IIGs elever på Bornholm, hvor de med Hasle Vandrerhjem som opholdssted foretog udflugter til alle dele af øen. Turen leledes af Ma, FB og Rk med lektor Alstrup som gæst.

2.—7. september var Realklassen på lejrskole i Sydslesvig (Christianslyst), ledet af LJ. Der foretoges 2 heldagsudflugter, vandringer samt skolearbejde.

4. september foregik skolens skovtur, denne gang til Bækkelund, under ledelse af Q og Ma. Alt forløb på bedste måde.

10. marts afholdt skolen den årlige skolefest med opførelse af Kauffman & Moss Hart: Du kan ikke tage det med dig, instrueret af skuespiller Carl Erik Christoffersen. Der var meget stor tilslutning.

I vinterens løb er afholdt de sædvanlige klasseforældremøder for IG'ernes forældre, 1Ms forældre og 4Ms forældre (det sidste møde var en orientering om realklassens og gymnasiets muligheder).

Bogpræmier

Ved translokationen uddeltes nogle bøger som udtryk for anerkendelse af gode præstationer på forskellige områder. — Følgende modtog bøger: student Eila Torvin (engelsk bog for dygtigste præstation i engelsk), student Anlise Honoré Jensen (franske bøger for smuk præstation i fransk), student Jette Fog-Nielsen (tysk bog til student med interesse for faget tysk), student Jørgen Leth (norsk bog: 100 beste dikt, til en nordisk og poetisk interesseret student), realist Else Steensgaard (norsk bog til en dygtig realist).

Student Lis Jensen, der havde deltaget i en fransk stilekonkurrence, fik overrakt sin præmie, en fornem fransk bog.

Ved juleafslutningen tildeltes der følgende elever bogpræmier, skænkede af Forældreforeningen, som anerkendelse for godt arbejde: Kirsten Nyborg Jensen, Keld Brikner (1M), Bente Martlev, Peter Klintrup Nielsen (2M), Helle Mondrup Pedersen, Peder Hjuler (3M), Lene Jensen, Mogens Lehmann (4M), Ulla Martinsen, Mogens Leth Rasmussen (R), Gunvor Nisker, Flemming Talbo Hansen (Isa), Inge Jespersen, Finn Vilholm (Ima), Lena Mikkelsen, Per Damskier (Imb), Bitten Mikkelsen, Poul Erik Schmidt (IGc), Kaj Palsgaard, Finn Samsø Hansen (IIsa), Conni Hougaard Sørensen, Kjeld Juul Sørensen (IIsb), Peter Anker Friis, Ellen Birkemose Møller (IIma), Ole Worm Pedersen, Erwin Gianelli (IImb), Hanne Vagner, Kirsten Ribergaard (IIIsa), Elisabeth Otto, Henning Sørensen (IIIsb), Keld Fuhr Pedersen, Arne Bie (IIIma), Hanne Clausen, Jens Toft (IIImb).

En engelsk bog, skænket af en gammel elev til en IIG'er »med praktisk begreb«, blev tildelt Hugo Arndt (IIIsb).

Alliance Française tildelte Kirsten Ribergaard (III_{sa}) en fransk bog for dygtighed i fransk, og foreningens Århusafdeling tildelte med samme motivering Keld Fuhr Pedersen (III_{ma}) en fransk bog.

Biblioteket

Bøgerne på biblioteket er opstillet i 3 afdelinger: 1) Bøger, som tilhører Århus kommunes børnebiblioteker. Denne afdeling omfatter håndbøgerne på læsestuen (487 bd.), faglitteratur til udlån for alle skolens elever (953 bd.) og skønlitteratur for mellemskolen (828 bd.). — 2) Bøger, som tilhører Århus folkebiblioteker, og som omfatter skønlitteratur for gymnasiet (615 bd.). — 3) Bøger, som tilhører skolen. Denne afdeling omfatter lærerbiblioteket (440 bd.), faglitteratur til udlån (1500 bd.) og skønlitteratur for gymnasiet (300 bd.).

Udlånet og læsestuen er åben hele skoleåret en halv time umiddelbart efter skoletid. Desuden har hver af gymnasieklasserne adgang til at låne i et frikvarter om ugen. Alle skolens elever har fri adgang til at låne, lånetiden er 14 dage. Elever i mellemskolen skal have lånerkort, for gymnasieelever er lånerkort ønskeligt, men ikke nødvendigt. Det samlede udlån i det forløbne år har været 7321 bd., fordelt således: faglitteratur 1654 bd., skønlitteratur for gymnasiet 2016 bd. og skønlitteratur for mellemskolen 3651 bd.

Sporten

Drengene: Det har været et godt år for skolens forskellige sports-hold. — Gymnasieholdet i håndbold med de mange divisionsspillere har vundet alt, hvad det har deltaget i: »firkantstævnet« i oktober, hvori deltog Horsens Statsskole, Langs Skole, Silkeborg og Vejle Gymnasium; håndboldstævnet i Viborg i marts, hvori deltog Aalborg Katedralskole, Aarhus Katedralskole, Randers Statsskole og Viborg Katedralskole, og »renvancematchen« i Århus i april, hvortil Aalborg og Viborg desværre havde sendt afbud. I stedet for deltog Århuskolernes andethold, og Marselisborgs andethold blev stævnets nr. 2.

Ved »firkantstævnet« overraskede vort fodboldhold ved efter en hård kamp + omkamp og straffekonkurrence i finalen at besejre Vejle Gymnasium med et overskydende mål.

Regionsstævnet i atletik den 21/9 vandtes af vor skole, og da vort ældste hold havde vundet gruppe I, sendtes de til finalestævnet i Holbæk den 28/9, hvor de fortsatte succesen ved at afsløre sig som landets bedste gymnasiehold i atletik.

Mellemskoleholdene har også været i kamp: I fodboldturneringen for skolerne i Århus og forstæder i august-september lykkedes det vort hold at komme til finalen, der spillede på Stadion skoleidrætsdagen den 19/9 og endte med sejr til Rosenvangskolen. Håndbold-

holdet måtte lade livet i de indledende kampe, og klasseholdene i atletik skuffede noget i år ved at være placeret ret langt nede i rækkerne ifølge resultatlisterne fra skoleidrætsdagen.

Endelig har mellemskoleklasserne og realklassen deltaget med klassehold i et håndboldstævne i april måned mellem Aarhus Kate-dralskole, Elise Smiths Skole, Kochs Skole og Marselisborg Gymnasium. Stævnet vandtes af Elise Smiths Skole med 22 points foran Katedralskolen med 14 og Marselisborg med 13 points. *Mi.*

Pigerne: September 1957: I den af Gymnastisk Selskab arrangerede langboldturnering for skolerne i Århus og forstæder vandt vi over Kochs Skole, Annagades Skole og Hasle Skole, men tabte til Vejlbj-Risskov.

5/10 57: Besøg af III G-piger fra Herning Gymnasium. I meget dårligt vejr blev der spillet en langboldkamp og en håndboldkamp. Vi vandt begge kampe.

9/10 57: »Firkantstævne« på stadion. Pigerne vandt alle deres kampe.

Marselis

Marselissæsonen er slut. I tal ser den således ud: 14 foredrags- og diskussionsaftener, 1 filmsaften, 4 sold, 1 julepakkefest med bal, 1 Ceresbesøg, studenterrevy og 1 ordinær generalforsamling.

Det er — trods en meget kort sæson — flere arrangementer end før. Medlemstallet 257 er større end nogensinde før. Både det lille, hyggelige møde og det stort anlagte arrangement — f. eks. musik-aftenen med Børge Roger Henrichsen, hvor der kom 150 marselianere og 110 gæster, hvilket er rekord i foreningens historie — er blevet arrangeret. Til flere arrangementer har deltagerantallet ligget på over og omkring 110 (Hans Jørgen Lembourn, Kaj Bom, Jens Kruise), medens hovedparten af fredagsaftenerne har været bivånet af 40—50 medlemmer — Tordenskjolds soldater! Bundrekord 26. Det giver en mødeprocent på 26, til sold derimod har mødeprocenten været på over 60.

Legater og gaver

Symaskinefabrikant Anders Nielsen og Hustrus Mindelegat: en portion på 500 kr. årlig tildeltes stud. polyt. Per Heymann Andersen, der afsluttede sin eksamen i februar 1958.

Ole Rømers Mindelegat tildeltes student Ove Moss med et beløb på 400 kr.

Marselianersamfundets Legat tildeltes student Eila Torvin.

Ceres-Bryggeriernes ærespræmie tildeltes student Jørn Jørgensen med 500 kr.

Aarhus Stiftstidendes stilekonkurrence fik det udfald, at 1. præmie (300 kr.) tildeltes student Jørn Jørgensen.

Studenterjubilarene 1932, som deltog i translokationsfesten, overrakte 200 kr. til realist Jørn Juul Iversen, 200 kr. til student Else Jørgensen og 100 kr. til student Flemming Moss Hansen.

Marselisborg Gymnasiums Studielegat

Foreningen »Marselisborg Gymnasiums Studielegat« har til formål at tilvejebringe midler til at støtte studenter fra skolen, der har vist udpræget lyst og evne til studier, men savner de fornødne midler til at påbegynde et studium. Legatet, der normalt kun tildeles i de to første studieår (indtil den studerende kan opnå støtte fra andre legater), betragtes som et rentefrit lån, som modtageren forpligter sig til at tilbagebetale, når han efter endt uddannelse bliver i stand dertil. Midlerne tilvejebringes dels ved årlige bidrag fra foreningens medlemmer, forældre og tidligere elever, dels ved gaver og andre særlige bidrag.

Bestyrelsen består af tandlæge B. Søndergaard, direktør Sv. Marcussen, direktør Rydahl Petersen, lektor Kjærgaard og rektor.

Regnskab for Marselisborg Gymnasiums Studielegat for regnskabsåret 1. 4. 1957—31. 3. 1958

<i>Udgifter:</i>		<i>Indtægter:</i>	
Udbetalte legatportioner	4.400,00	Kassebeholdning 1. 4. 57	4.604,45
Kontorudgifter	101,90	Tilbagebetalte legatport.	1.775,00
Kassebeholdning 1. 4. 58	5.111,87	Renter af bankbog	165,05
		Renter af girokonto	6,36
		Bidrag	3.062,91
	<u>9.613,77</u>		<u>9.613,77</u>

Regnskabet er velvilligst revideret af sparekasseekspektationssekretær Hans Rasmussen.

De mundtlige eksaminer

finder sted i tiden 23. maj (realklassen), 2. juni (øvrige klasser) til 19. juni. Til at overvære skolens eksaminer og årsprøver indbydes alle, der interesserer sig for skolens arbejde.

Translokation og dimission

finder sted på skolen lørdag den 21. juni kl. 10. Til denne højtidelighed indbydes skolens forældrekræds og enhver, der interesserer sig for skolen og dens arbejde.

Det nye skoleår

begynder mandag den 11. august kl. 9.

ORDENSREGLER FOR SKOLENS ELEVER

1. Hver elev har en meddelelsesbog, hvori fraværelser o. l. såvel som meddelelser fra skolen noteres. Meddelelsesbogen skal medbringes hver dag og, når der er anledning, forevises rektor. (§§ 12, 22, 24, 25).
2. Eleverne møder om morgenen i god tid, tidligst dog et kvarter før skoletidens begyndelse.
3. Det henstilles, at eleverne har så få værdigenstande med i skolen som muligt. Penge o. l. må ikke efterlades i overtøjet. Er det nødvendigt, at en elev har penge med i skole, bør de afleveres straks om morgenen til ganginspektor til opbevaring.
Før gymnastiktimen bør eleverne i egen interesse aflevere ure, pung og andre værdigenstande til opbevaring hos læreren.
4. Enhver elev er ansvarlig for sin plads i klassen. Forsætlig eller tankeløs beskadigelse af skolens inventar (f. eks. ruder) vil blive forlangt erstattet af eleven. Enhver beskadigelse må straks meddeles til inspektor.
5. Skolebøger skal være forsynet med et stærkt omslag. Beskadigede eller tilsnavsede bøger vil blive forlangt erstattet af hjemmet.
6. I frikvartererne må kun ordensduksen opholde sig i klassen. Gårdinspektor kan give tilladelse til at eleverne bliver på gangene; dette markeres med et blåt flag på hver gang.
7. I spisepausens første del skal eleverne opholde sig i klasserne; de sidste 10 minutter tilbringes i gården af hensyn til klassernes udluftning. Bemærk de særlige ringesignaler i dette frikvarter.
8. Eleverne færdes i skoletiden under skolens ansvar, hvorfor ingen elev må forlade skolen i skoletiden uden tilladelse fra rektor eller inspektor.
9. I frikvartererne opholder eleverne sig i gården; dog kan gårdinspektor give tilladelse til leg og ophold på boldpladsen.
10. På skolen er al handel mellem eleverne forbudt.
11. Traktement på skolen mellem eleverne (f. eks. i anledning af fødselsdag) er ikke tilladt.
12. Anmærkninger i meddelelsesbøgerne forevises rektor umiddelbart efter skoletid og påtegnes, hvorefter de forevises og underskrives af hjemmet. Hvis en elev som følge af en forseelse idømmes eftersidning, vil denne i reglen finde sted den nærmest følgende mandag (NB. aldrig samme dag).
13. Fundne sager afleveres straks til inspektor. Forespørgsler om bortkomne sager sker til inspektor i slutningen af det lange frikvarter.
14. Cyklestativerne ved hovedindgangen fra Birketinget er forbeholdt skolens gæster. Elevernes cykler henvises til cyklekælderen eller til cyklestativerne i gården. Stativerne anvises fjerntboende elever af gårdinspektor.

15. Til elevers knallerter kan der i begrænset omfang anvises plads. I øvrigt henvises til parkeringspladsen ved indkørslen fra Birketetinget. Kun elever over 16 år med særlig lang skolevej må benytte en knallerter til og fra skole. Skolen påtager sig intet ansvar for elevernes cykler eller knallerter.
16. Tobaksrygning er forbudt i skoletiden.
17. Transport af bøger og materialer til og fra faglokaler påhviler ordensduksen.
18. Til hjælp ved ordenens opretholdelse er nogle elever udnævnt til præfekter. De virker under inspektors opsyn og ansvar, og deres henstillinger skal ubetinget efterfølges.
19. Skolen venter, at eleverne under alle forhold udviser en fornuftig og sømmelig optræden og til enhver tid er rede til at påtage sig ansvaret for deres handlinger.

Hjemmenes opmærksomhed henledes på følgende:

20. Hjemmet bør meddele skolen, hvis en elev lider af sygdomme eller skrøbeligheder, som kræver særlige hensyn eller særlig opmærksomhed fra skolens side.
Ligeledes bør det meddeles skolen, hvis en elev må forsømme skolen i længere tid på grund af sygdom, eller hvis der opstår smitsom sygdom i hjemmet.
21. Så snart en elev kommer i skole efter fraværelse, må skriftlig meddelelse fra hjemmet om fraværelsens *årsag* og *varighed* forevises på rektors kontor i *første frikvarter*.
22. Tilladelse til fritagelse for skolegang må i god tid, senest nogle dage før, indhentes hos rektor. En sådan tilladelse vil kun blive givet i ganske særlige tilfælde, og *det henstilles til hjemmene ikke uden virkelig grund at anmode derom*.
23. Tilladelse til at blive oppe i frikvartererne gives kun efter skriftlig anmodning fra hjemmet og for begrænset tid.
24. Hvis en elev af en eller anden grund har været forhindret i at forberede sig, må skriftlig meddelelse fra hjemmet medbringes og *forevises rektor*.
25. Fritagelse for gymnastik gives kun for nogle få dage og kun efter skriftlig anmodning fra hjemmet. For længere tids fritagelse kræves lægeattest, hvortil blanket udleveres på skolen. Elever, der er fritaget for gymnastik, skal være til stede ved undervisningen i faget.