



Danskernes Historie Online

Danske Slægtsforskeres Bibliotek

Dette værk er downloadet fra Danskernes Historie Online

Danskernes Historie Online er Danmarks største digitaliseringsprojekt af litteratur inden for emner som personalhistorie, lokalhistorie og slægtsforskning. Biblioteket hører under den almennyttige forening Danske Slægtsforskere. Vi bevarer vores fælles kulturarv, digitaliserer den og stiller den til rådighed for alle interesserede.

Støt Danskernes Historie Online - Bliv sponsor

Som sponsor i biblioteket opnår du en række fordele. Læs mere om fordele og sponsorat her: <https://slaegtsbibliotek.dk/sponsorat>

Ophavsret

Biblioteket indeholder værker både med og uden ophavsret. For værker, som er omfattet af ophavsret, må PDF-filen kun benyttes til personligt brug.

Links

Slægtsforskeres Bibliotek: <https://slaegtsbibliotek.dk>

Danske Slægtsforskere: <https://slaegt.dk>

halv



MB78

ÅRHUS STATSGYMNASIUM og HF
1978

DANMARKS
PÆDAGOGISKE
BIBLIOTEK

velkommen til



ÅRHUS STATSGYMNASIUM og HF



ÅRHUS STATSGYMNASIUM og HF

Meddelelser om skoleåret 1977/78 samt

Introduktion til skoleåret 1978/79

Skolens adresse: Fenrisvej 33, 8210 Århus V

Telefoner:

Kontor	(06) 158955
Pedel	(06) 158359
Lærerværelse	(06) 158489
Elevtelefon	(06) 156983

Træffetider: Rektor træffes alle skoledage
kl. 12,00 - 13,00

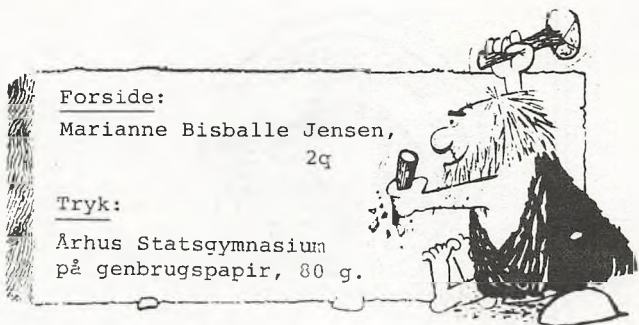
<u>Ringetider:</u>	time
1	8,00 - 8,45
2	8,55 - 9,40
3	9,50 - 10,35
4	10,45 - 11,30
5	12,00 - 12,45
6	12,55 - 13,40
7	13,50 - 14,35
8	14,45 - 15,30

Forside:

Marianne Bisballe Jensen,
2g

Tryk:

Århus Statsgymnasium
på genbrugspapir, 80 g.



Skolens struktur

UDDANNELSERNE

VELKOMST TIL DE NYE ELEVER/KURSISTER

På skolens vegne vil jeg gerne byde jer velkommen til jeres nye arbejdsplads: Århus Statsgymnasium og HF kursus. Fra skolens side kan vi tilbyde de faglige og praktiske rammer for jeres uddannelse. Det er mit håb, at vi alle i fællesskab kan tilpasse disse rammer og udfylde dem, så arbejdet kan foregå i en befordrende atmosfære. Dette hefte er fremkommet ved et samarbejde mellem lærere og elever. Vi håber, at I efter at have læst de forskellige afsnit har opnået en vis idé om denne skole, dens beboere og det arbejde, der finder sted her.

Såvel gymnasieafdelingen som HF afdelingens faglige opbygning hviler på forskellige ministerielle bekendtgørelser. For gymnasiets vedkommende især "bekendtgørelse om undervisning i gymnasiet og om fordringerne ved og eksamensopgivelserne til studentereksamen", nr. 322 af 16. juni 1971, og for HF's vedkommende især "bekendtgørelse om højere forberedelseseksamen", nr. 229 af 24. april 1974. Disse bekendtgørelser udleveres sammen med enkelte andre centrale skrivelser til alle gymnasie- og HF elever.

I det følgende nogle få uddrag af de nævnte bekendtgørelser.

Det er fælles for gymnasiet og HF kursus, at undervisningen i de fleste fag afsluttes med eksamen, og at denne eksamen kan give adgang til videregående uddannelser. Endvidere bygger begge afdelinger på en række fællesfag og til- eller fravalg af faggrupper og enkeltfag.

GYMNASIEAFDELINGEN

Ved indgangen til gymnasiet har I truffet valget mellem den sproglige og den matematiske linje. I har valgt et af sprogene fransk, russisk og spansk, og eleverne på den matematiske linje har valgt mellem engelsk og tysk.

Fra og med 2g kan der også på denne skole vælges mellem flere såkaldte grene. De sproglige kan vælge den nysproglige, den samfundssproglige eller den musiksproglige gren, og matematikerne stilles over for valget mellem den matematisk-fysiske, den samfundsmatematiske, den naturfaglige og - under en forsøgsordning - den musikmatematiske gren.

Ligeledes fra 2g vælger eleverne mellem fagene musik og formning/kunstforståelse. Desuden kan eleverne uden for skoletiden vælge faget keramik.

Alle disse valg skal være truffet senest 15. marts, og der gives forinden elever og forældre oplysninger om valgene og deres faglige konsekvenser.

Efter bekendtgørelse nr. 322 §25 tillægges I medindflydelse på undervisningens indhold og tilrettelæggelse. Hermed har I samtidig fået tillagt medansvar for det daglige arbejde, herunder at alle i klassen får et rimeligt udbytte af dette arbejde.

KURSUS TIL HØJERE FORBEREDELSESEKSAMEN

HF uddannelsen løber over 2 år, der opdeles i 4 halvår, semestre, der præges af skiftende timetal i fagrækken. Det første semester undervises der udelukkende i fællesfag, det andet næsten udelukkende, idet der kun optræder 3 tilvalgsfag. De to sidste semestre præges afgørende af tilvalgsfagene. Disse udgøres enten af nogle af fællesfagene, der behandles mere indgående, eller af nye fag. Tilvalgsfagene sammensættes af den enkelte kursist ud fra evner og interesser (visse videregående uddannelser kræver bestemte tilvalgsfag) med krav om et mindste pointstal på 20. Man tæller points ved at sammenlægge de enkelte fags timetal. (Se den udleverede bekendtgørelse).

I 2. kursusår skal hver kursist udarbejde en større skriftlig 8-dages opgave med emne fra et af de fag, hvori der undervises i 2. kursusår, eller i faget geografi.

Efter bekendtgørelse nr. 229 §6, stk. 2, tillægges I medindflydelse på undervisningens indhold og tilrettelæggelse. Hermed har I samtidig fået tillagt medansvar for det daglige arbejde, herunder at alle i klassen får et rimeligt udbytte af dette arbejde. Ifølge §7, stk. 1, kan I, når I ønsker det, af faglæreren få en vurdering af jeres øjeblikkelige faglige standpunkt.

Studievejlederne giver kursisterne individuel og kollektiv vejledning vedrørende spørgsmål af faglig, social, økonomisk og personlig art i forbindelse med jeres uddannelsessituation.

FELLES FOR GYMNASIE- OG HF-AFDELINGEN

I begyndelsen af lg og LHF gives der i de enkelte klasser vejledning i studieteknik.

Der afholdes ca. 8 fællestimerarrangementer i løbet af et skoleår. Emnerne kan være af musisk, alment, oplysende eller samfundsaktuel indhold. Der kan endvidere oprettes studiekredse i emner uden for den obligatoriske fagrække i indtil 20 timer pr. emne i løbet af et undervisningsår, forudsat at mindst 10 deltagere melder sig. Der kan etableres timer i fritidssport samt frivillig undervisning i musik og i formning uden for den egentlige undervisningstid, forudsat at mindst 10 deltagere melder sig til det enkelte hold. De, der melder sig, har naturligvis pligt til at deltage i studiekredse og i den nævnte fritidsundervisning. Til slut skal jeg gøre alle gymnasiaster/kursister opmærksom på, at skolens kontor, lærerne og studievejlederne gerne stiller sig til rådighed i og - efter aftale - uden for undervisningstiden, såfremt der er spørgsmål eller problemer, man ønsker at drøfte. For faglærernes vedkommende påtager kontoret sig gerne at formidle en sådan kontakt.



Rejser

SKOLENS ORGANISATION OG ADMINISTRATION

Rektor er skolens daglige pædagogiske og administrative leder. I det daglige arbejde bistår rektor af nedennævnte kolleger, af pedellen og af skolens kontorassistenter.

Administrativ inspektør er lektor Ole Nielung; han bistår med administrationen og tilrettelægger årsprøver, terminsprøver og forældre møder. Han fører de daglige skemaændringer som følge af kollegers sygdom, fravær af tjenstlige årsager, lærerkandidatprøver m.v.

Boginspektør er adjunkt Flemming Schmidt. Han administrerer indkøb af lærebøger og papir og sørger for boguddelingen. Boginspektør meddeler ved skoleårets begyndelse, hvornår han kan træffes i bogdepotet.

Indre inspektion, d.v.s. tilsyn med elevernes daglige færden varetages af adjunkt Bent Wolmar. Han fører tilsyn med forsømmelsesprotokollerne og forestår placeringen af eleverne ved de skriftlige prøver og eksaminer. Han medvirker ved udarbejdelsen af planerne for skriftlig eksaminer, årsprøver og terminsprøver, ligesom han assisterer ved den praktiske udformning af skema for de mundtlige prøver. Endvidere har han delvis tilsyn med AV-midler.

Skolens bibliotekar er lektor Rokkjær. Biblioteket er åbent hele dagen, og det kan benyttes som læsesal. Bøger kan hjemlånes efter de regler, der er bekendtgjort samme sted.

Skolens sekretærer er Grete Thomsen, Edle Hanberg Sørensen og Egon Andersen. Grete Thomsen står for de praktiske funktioner i både gymnasie- og HF-afdelingen samt administrerer Statens Uddannelsesstøtte. Edle Hanberg Sørensen varetager især funktioner i forbindelse med elevernes forhold, elevkartoteker, forsømmelser m.v. Egon Andersen fører skolens daglige regnskab samt varetager de dermed forbundne funktioner.

Skolens pedel er Pouli Petersen. Han har tilsyn med skolens bygninger og inventar og forestår udlevering af mælk i spisefrikvarteret.

Skemalægningen foretages to gange om året; denne opgave udføres af Jes Retbøll og Bent Wolmar.

Studie- og erhvervsvejledning. Til Såvel HF-kursus som gymnasium er der knyttet en studievejlederinstitution. Studievejledningen på HF forestås af Hanna Kristensen (til sommerferien 1978), Jørgen Sørensen og Preben Andersen (fra sommerferien 1978). De står til rådighed for HF-eleverne med alt, hvad der vedrører HF-forhold såsom valg af tilvalgsfag, specialeskrivning m.m. Studievejlederne i gymnasiet er Jørgen Poulsen, Flemming Schmidt og Mona Yde (fra sommerferien 1978). Vejledningen gives i form af orienteringstimer, konsultation på studievejledernes kontor i klasseværelse nr. 6 (Se opslag på døren angående træffetider m.v.).

Lærerrådet, der består af skolens fastansatte lærere afgør spørgsmål om forsøgsundervisning, nyanskaffelser og andre praktiske foranstaltninger. Til bearbejdelse af mange af disse problemer nedsætter lærerrådet ofte mere eller mindre permanente udvalg. Der findes således et udvalg, der behandler fordelingen mellem de forskellige fag af de beløb til læremidler, der er til skolens disposition. I en række sager skal lærerrådet høres, f.eks. antal af klasser og grenhold, fag- og timefordelingen, stillingsopslag, årsprøver og ekskursioner. Lærerrådet vælger af sin midte en formand (siden 1977 Jes Retbøll. Til behandling af sager, der vedrører eleverne, indbydes elevrepræsentanterne til at deltage i møderne.

Lærerforsamlingen består af rektor og skolens lærere, med rektor som formand. Her behandles elevernes standpunkt, ligesom man kan rådgive eleverne om oprykning i ny klasse. Afgørelsen af, om en elev skal fortsætte i næste klasse, træffes af eleven selv. Lærerforsamlingen holder møde inden uddeling af karakterblade og efter afslutning af eksaminer og årsprøver.

Samarbejdsudvalget skal fremme samarbejdet mellem elever og lærere, rektor er formand, og det består desuden af lærerrådsformanden og tre lærere, valgt af lærerrådet, samt 4 elever, heraf mindst 1 fra HF. Udvalget træffer beslutning om fællestimer og festarrangementer og behandler i øvrigt sager, der har med elevernes trivsel at gøre. De almindelige omgangsregler, som gælder her på skolen, er ligeledes samarbejdsudvalgets sag. Udvalget holder i reglen møde én gang om ugen i det store frikvarter på rektors kontor. Møderne er åbne.

Eleverådet varetager elevernes interesser og er normalt deres beslutende organ. Det består af en repræsentant for hver af skolens klasser. Eleverådet konstituerer sig selv og nedsætter desuden forskellige udvalg. Fire repræsentanter for eleverådet er medlemmer af samarbejdsudvalget. (se ovenfor).



Alle Viden

BØGER OG PAPIR

Ved skoleårets begyndelse får hver enkelt af jer udleveret de fleste af de bøger, der skal bruges i det kommende skoleår. I skal være klar over, at bøgerne er offentlig ejendom, og at I som følge heraf skal behandle dem godt. Dette indebærer, at I har pligt til at indbinde bøgerne solidt - og, at I ikke må strege og skrive i bøgerne. Hvis disse elementære krav ikke overholdes, må I være indstillet på at skulle erstatte de mishandlede bøger. Det er af væsentlig betydning for skolen at understrege dette krav om ordentlig behandling af de udleverede bøger, dels fordi bøger i dag er meget dyre, dels fordi skolens bogkonto er meget lille i forhold til de eksisterende ønsker om boganskaffelser. I vil med andre ord skade jer selv og jeres kammerater, hvis I ikke selv vil medvirke til at give den enkelte bog så lang levetid som overhovedet muligt.

Med hensyn til papir gælder følgende regler: I vil alle få udleveret 4 A4 blokke, en mappe til A4-blok samt 2 ringbind. Dette vil være tilstrækkeligt til at dække et normalt behov for et år. Hvis en af jer inden skoleårets udløb mod forventning skulle have opbrugt de udleverede A4 blokke, kan I ved henvendelse til en af jeres lærere få udleveret et hæfte (så længe lager haves!). Kan I ikke nøjes med et sådant, må I selv for egen regning købe nye A4 blokke.

Hemming Schmidt

FORSIKRING

Staten er "selvforsikrende". Det betyder i praksis, at undervisningsministeriet - og dermed skolen - ikke forsikrer nogen eller noget. Det kan ikke undgås, at der på en skole sker forskellige uheld. Den person, der er årsag til et uheld, vil blive draget til ansvar - og så i økonomisk henseende. Med den frie adgang til skolens bygninger kan ingen garantere for, at der ikke kan ske tyveri. Sådanne dækkes heller ikke af staten.

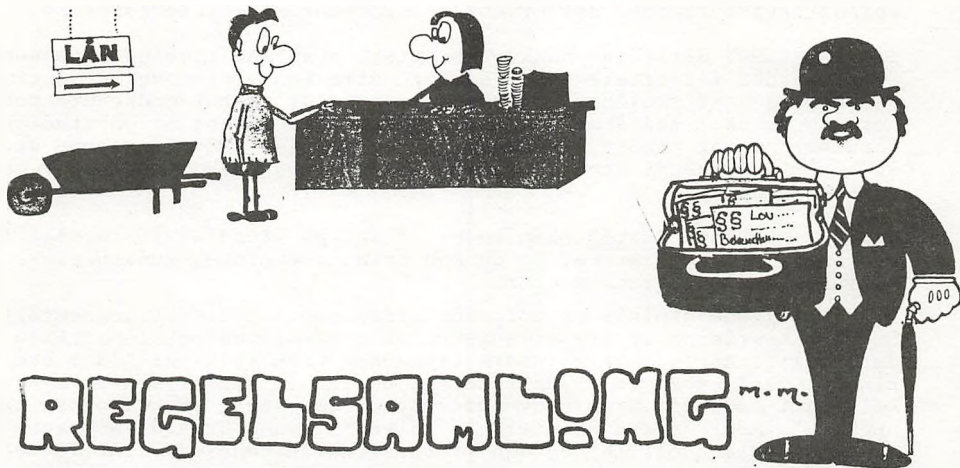
Det er således rimeligt, for ikke at sige nærmest nødvendigt, at den enkelte elev er forsikret (ansvar, ulykke, tyveri) enten ved en personlig forsikring eller i forbindelse med diverse familieforsikringer. Det må til slut bemærkes, at hvis en elev udsættes for uheld eller ulykker i forbindelse med selve undervisningen, kan skolen søge undervisningsministeriet om hel eller delvis erstatning til skadeliide. I sådanne tilfælde træffer ministeriet afgørelsen i det enkelte tilfælde.



Befordringsgodtgørelse

UDDANNELSESSTØTTE

De gældende bestemmelser for tildeling af uddannelsesstøtte kan - bl.a. i form af en brochure - fås hos Grete Thomsen på HF-kontoret.



REGELSAMLING

Alle elever på skolen får udleveret bekendtgørelse for hhv. gymnasiet og HF samt en håndbog med nogle af de vigtigste regler i øvrigt. Mere omfattende bestemmelser for gymnasie- og HF-uddannelserne end disse kan findes i nedennævnte publikationer, som kan lånes hos rektor, administrativ inspektor eller på lærerværelset:

- 8
- 1) Undervisningsvejledninger for hhv. gymnasiet og HF.
 - 2) Kroghs skolehåndbøger for hhv. gymnasiet og HF, omfattende bekendtgørelser, cirkulærer og andre bestemmelser.
 - 3) En meget omfattende regelsamling i ringbind indeholdende samtlige regler for de to uddannelser.



SAMARBEJDSUDVALGET

Samarbejdsudvalget (SAU) består af rektor som formand, fire lærere, (heraf lærerrådsformanden, to HF'ere og to gymnasieelever.

Samarbejdsudvalget har som opgave i almindelighed at fremme samarbejdet mellem de forskellige grupper på skolen. Herudover er der forskellige områder inden for hvilke SAU træffer de afgørelser, der skal træffes. Dette gælder sager vedrørende (elevernes) trivsel, fællestimerarrangementer og skolens adfærdsregler. Som det gælder alle andre instanser på skolen, er også SAU i sine beslutninger bundet af de økonomiske midler, der er til rådighed. Udvalget holder et ugentligt spisefrikvartersmøde, der er åbent for eventuelle interesserede.

STUDIEKREDSE, der måtte ønskes oprettet, skal SAU ligeledes godkende. Studiekredse tilrettelægges i serier, strækkende sig over 6-10 timer. De kan ledes af skolens lærere eller andre af rektor godkendte personer, og de skal stå åbne for alle elever. Etablering af en studiekreds forudsætter, at mindst 10 elever har meldt sig. I det forløbne skoleår har SAU godkendt studiekredse i dramatik og psykologi samt i marxistisk metode.

FÆLLESTIMEARRANGEMENTER planlægges af SAU på grundlag af forslag fra skolens elever og lærere, og de kan omfatte musiske, kunstneriske og samfundsmæssige arrangementer.

I det forløbne skoleår er følgende arrangementer blevet gennemført. Et tema bestående af tre arrangementer omhandlende problematikken i det sydlige Afrika, ØK's informationschef Erik Eriksen: "ØK i Sydafrika", Godtfrey Beck: "Sydafrika set ud fra en sydafrikaners synsvinkel" samt redaktør Sven Skovmand: "Sydafrika set i et historisk perspektiv". Andre arrangementer var folketingsmand Erhard Jacobsen: "Almen uddannelsespolitik" og den professionelle tennisspiller Torben Ulrich: "Professionalisme og samfund". Af musiske arrangementer har vi haft koncert med Dan Turell og hans Sølvstjerner samt det amtsgymnasiale kor. I alt syv fællestimerarrangementer.

TIDSSKRIFTER er ligeledes et fællesanliggende for SAU. I sidste skoleår abonnerede vi på Politiken, Aktuelt, Information og Newsweek.

SAU har i årets løb beskæftiget sig en del med at behandle klager fra klasser og enkeltpersoner, men vi har også forsøgt at tage initiativer for at fremme trivslen på skolen, bl.a. håber vi snart at kunne tage festsalen og forhallen i brug som effektive og behagelige arbejds- og opholdsrum.

SAU planlægger endvidere rammerne omkring den årlige skolefest og står som økonomisk ansvarlig. Arrangementet overlades dog ret hurtigt til et skolefestudvalg, der består af garvede festarrangører fra elevrådets festudvalg og to lærere samt et medlem af SAU.

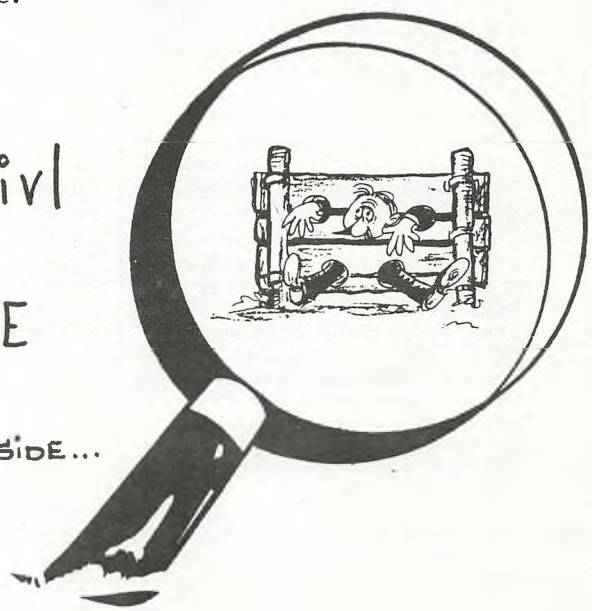
Det er en nødvendig forudsætning for SAU's arbejde at have gode informationskanaler til og fra udvalget. Ud over den forbindelse, der naturligt findes gennem de enkelte medlemmer i udvalget, har vi to vigtige kanaler: Informationsmøder og informationstavlen.

INFORMATIONSMØDERNE finder sted en gang om ugen, og kun når der er behov for et sådant møde. Dette behov er sædvanligvis, at SAU, rektor eller andre har sager, der skal fremlægges for hele skolen. Her har SAU mulighed for at fremlægge sager til drøftelse, meddele beslutninger samt forklare, hvorfor disse beslutninger er truffet. Der har i årets løb været informationsmøder næsten hver eneste tirsdag i andet frikvarter; møderne annonceres ved ekstra ringninger, og der er mødepligt til disse.

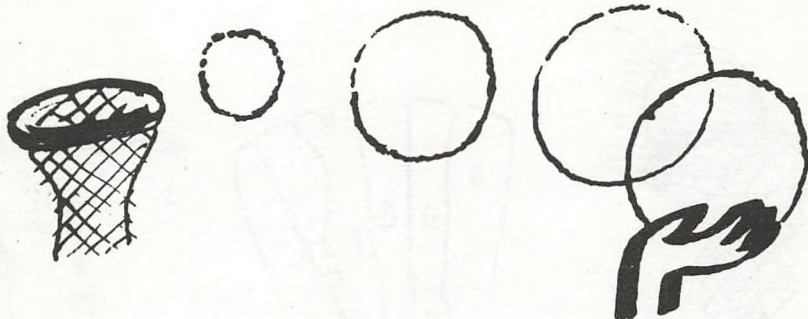
INFORMATIONSTAVLEN findes til venstre for lærerværelsets dør (ved siden af tavlen med oplysninger vedrørende fritimer!). Her kan alle fremsætte meddelelser til SAU. F.eks. kommentarer til udvalgets arbejde og beslutninger, forslag om sager, man ønsker, udvalget skal behandle, spørgsmål til udvalget ect. Samtidig kan SAU på denne tavle bringe korte meddelelser, f.eks. meddelelser der ikke udløser informationsmøde, særlig aktuelle meddelelser ect.

Disse to kanaler har i år igen været et væsentligt grundlag for samarbejdsudvalgets arbejde.

er du i tvivl
om
TAKT OG TONE
?!?
- SÅ LÆS NÆSTE SIDE...



ADFÆRDSREGLER	BEGRUNDELSE
1. Der er almindelig mødepligt, herunder pligt til aflevering af skriftlige opgaver.	<i>En af de regler, som højere myndighed har fastlagt for de to uddannelser.</i>
2. Navne- og adresseændring skal straks meddeles kontoret.	<i>Af administrative grunde.</i>
3. Telefonbesked til elever kan kun i særlige tilfælde modtages.	<i>Skolen har ikke tilstrækkelig administrativ kapacitet til at viderebringe besked.</i>
4. Salg af skrifter, bøger og andre varer må kun finde sted efter tilladelse fra rektor, der rådfører sig med SAU i sådanne spørgsmål.	<i>Dels et elevønske og dels et ønske om at lade samarbejdsudvalget beslutte, hvordan et evt. overskud skal fordeles.</i>
5. Støjende adfærd, herunder gruppearbejde, er ikke tilladt på biblioteket.	<i>Biblioteket er et læseværelse.</i>
6. Spisning må ikke finde sted i undervisningslokaler og på gangene. Bægre fra varmdriksautomat må kun benyttes i spiselokalerne.	<i>Dette er nødvendigt dels fordi skolens udluftningsanlæg kun har begrænset kapacitet, og dels for ikke at forøge rengøringsarbejdet.</i>
7. Tobaksrygning er kun tilladt uden for skolebygningen, i spisesalen og på lærerværelset. I spisesalen må der ikke ryges det første kvarter af spisefrikvarteret.	<i>Samme begrundelse som ovenfor Elevønske.</i>
8. Det er brugerne af skolens lokaler, der skal rydde op. D.v.s., at stole skal sættes på plads, og affald skal smides i affaldskurve.	<i>Det er umuligt for rengøringspersonalet både at rydde op og gøre rent inden for den tid, der er afsat til rengøring. Da der kun er afsat bestemt tid og dermed løn, er det urimeligt at efterlade rod.</i>
9. Cykler anbringes i kælderen i stativerne, knallerter i knallertrummet eller i skolens sydøstlige hjørne. Motorcykler i parkeringskældrens nordøstlige hjørne og biler i parkeringskælderen eller på parkeringspladsen på skolens østre side. Knallertmotorer skal være standset i kælderen.	<i>Færdsmæssigt praktisk, og hvad knallerter angår, er både anbringelsen i knallertrum og standset motor krav fra brandmyndigheder.</i>
10. Cykler og knallerter skal trækkes inden for bygningen.	<i>Hensyn til fodgængere.</i>



TUR RETUR TIL HOLLAND I PÅSKEN 78.

Efter at have vundet DM i skolebasket 76/77 yngste gruppe blev vi inviteret til en international skolebasketturnering i Holland.

Tirsdag morgen den 28/3 mødtes vi på banegården. Yrsa kom og sagde farvel. Klokkeren to var vi i Hamburg, vi havde 20 minutter, hvor Iben og Ann-Marit løb op og købte de obligatoriske flasker spiritus, vi måtte have med hjem. Vi fortsatte rejsen sammen med et hold drenge fra Kildegaard's Gymnasium og de norske gutter. Med endnu et skift i Amsterdam ankom vi kl. 22 til Den Helder, hvor turneringen skulle foregå. Efter en kop kaffe blev vi fordelt til vores værtsfamilier.

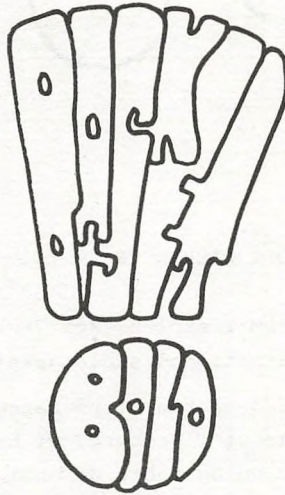
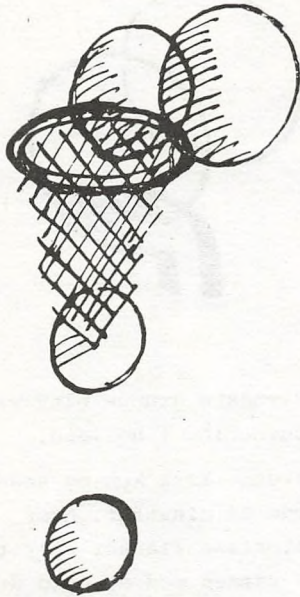
Næste dag var vi på udflugt til Volendam og Amsterdam; udbyttet var noget begrænset på grund af vores træthed. Om aftenen lånte vi en gymnastiksal til en times træning, derefter holdt vi spillermøde.

Torsdag begyndte kampene mod to hollandske klubhold og et udvalgt hollandsk hold. Med tre nederlag, hvor vi havde vundet alle tre andenhalvlege, var vi dødtrætte og lidt skuffede. Dette var jo ikke en skolebasketturnering. Om aftenen gik vi i byen.

Sidste turneringsdag mødte vi det tjekkiske ungdomslandshold, som var fantastisk gode. Efter vi havde ydet vort bedste, tabte vi 49-30. Til et belgisk hold tabte vi med 2 point. Nogle af os var heldige at komme på sight-seeing i Den Helder om eftermiddagen, hvor vi bl.a. så den meget store flådehavn. Nato har mange skibe i Den Helder.

Turneringens sidste kamp var drengenes finale. Der vistest virkelig imponerende basket (udvalgt hollandsk og vesttysk hold). Om aftenen var der præmieuddeling og fest. Næste morgen forlod vi Den Helder efter et dejligt besøg.

Tak til Rie som holdt styr på os under rejsen og opholdet.



PIGERNES SKOLEBASKETTURNERING 77/78

Århus Statsgymnasium deltog for første gang med hold i både yngste og ældste gruppe. Begge hold var meget stærke og gik ubesejret i finalerunden.

Finalestævnet afholdtes i Vejlbj-Risskov centret. Sjællanderne blev indkvarteret hos os.

Yngste hold havde en uheldig dag, de tabte alle 3 kampe:

- 28 - 30 til Ballerup Gymnasium
- 37 - 46 til Risskov Amtsgymnasium
- 45 - 52 til Kildegaard Gymnasium

Efter meget jævnbyrdige kampe, hvor vores hold let kunne have opnået en bedre placering, vandt Ballerup Gymnasium.

Derimod fortsatte ældste hold med at være suveræne. Spænding var der kun om 2. og 3. pladsen, hvor Efterslægten besejrede Virum

- 32 - 20 til Virum Gymnasium
- 37 - 26 til Efterslægten
- 52 - 17 til Himmerlands Gymnasium

耳兒甘

KINA - REJSE 77

På en venskabsrejse til Kina i oktober måned 1977 havde jeg bl.a. lejlighed til at besøge Peking mellemskole nr. 150.

Vi, 21 fra venskabsgruppen, blev modtaget af ledende medlemmer af skolens revolutionskomite og repræsentanter fra lærere og elever i skolegården med klapsalver. Skolegården var en stor grusbelagt plads omkranset af grålige, treetagers, fabriksagtige bygninger. Vi blev ført ind til et repræsentationslokale, hvor vi igen blev budt velkommen, og derefter fik en kort introduktion af et ledende medlem af revolutionskomiteen.

Denne skole er grundlagt i 1917. Der er 2200 elever, fordelt på 44 klasser med ca. 50 elever i hver. Der er ansat 195 lærere og andet personale. Skolen er blevet 3 gange så stor efter befrielsen i 1949, og arealet er udvidet til det 4 dobbelte. Tidligere gik eleverne 6 år i mellemskolen - nu går de kun 5 år (halvdelen af denne tid tilbringes i det vi i Danmark kalder gymnasieskolen). I grundskolen har eleverne været 5 år inden de kommer i mellemskolen.

Før revolutionen blev eleverne optaget efter eksamensresultaterne, og man lod hånt om, hvor de boede, hvorimod man i dag optager dem efter, hvor de bor, i mindre grad efter eksamensresultaterne og i højere grad efter elevernes socialistiske holdning. Vi er imod den revisionistiske linie, d.v.s. vi er imod pludselige eksamenssystemer. I dag har vi to former for eksamenssystemer, åben bog- og lukket bøgereksamen. Ved åben bogs eksamen forstås, at eleverne må læse spørgsmålene og gennemdiskutere dem inden eksamen. Formålet er at konsolidere elevernes evne til at studere og analysere.

Efter mellemskolen kommer eleverne to år ud i praktisk arbejde for at lære af bønderne, arbejderne og hæren. De bliver herefter fordelt på universiteterne, eller bliver i produktionen, alt efter hvor staten har brug for dem (de kan ikke selv vælge).

På skolen er der oprettet adskillige værksteder, ligesom der også hører et landbrugsområde til. Eleverne arbejder her et par timer om dagen. Hvert år er de desuden en måned på fabrik og en måned ved landbrug. Også lærerne deltager i dette arbejde. Ferie kendes ikke, og i ugens løb er der 6 arbejdsdage. Elever og lærer har fem fridage i løbet af året, det er i forbindelse med nytåret og den 1. oktober.

Skoledagen varer fra klokken 7,30 til 16,00. Dog gør en gruppe af elever og lærere altid rent på skolen inden de andre møder. Inden eleverne går i skole om morgenen, plejer de at samles i smågrupper - alt efter hvor de bor - for at dyrke gymnastik eller skyggeboksning.

Efter denne korte introduktion overværede vi en engelsktime og en matematiktime, og så derefter nogle af skolens værksteder. Undervisningen foregår fra lærer til elev, og de stod op, når de blev overhørt. Man læste i kor og svarede i kor. I matematik bliver der lagt vægt på matematik, der kan bruges i produktionen. Vi så et eksempel på masseberegning af korn i en kompliceret lade. Foruden kinesiske skrifttegn, hvor eleverne skal kunne beherske ca. 3500, skal de også beherske de romerske bogstaver. I sprog må man ikke tale med accent. Undervisningen er effektiv. Holdningen til skolegangen i Kina er en ganske anden end her i landet, idet de kinesiske elever betragter det som et privilegium at være med i opbygningen af landet. På værkstedet fremstillede man transformere til en fjernsynsfabrik vest for Peking. Det var arbejdere, der underviste eleverne. Skolen fik penge fra fabrikken, som blev brugt til at forbedre værkstedet med. Anvendelse af måleapparatur lærte eleverne på fabrikken som teorien bag transformatorens virkemåde.

Efter denne rundvisning vendte vi tilbage til repræsentationslokalet, hvor der blev serveret te af nogle elever (piger).

Følgende spørgsmål og svar blev udvekslet:

Sp.: I hvilket omfang er der her på skolen undervisning af arbejdere og bønder samt andre med praktisk erfaring?

Sv.: Den undervisning, der foregår her gives hovedsageligt af lærerne på skolen, eleverne får praktisk undervisning i landbrug og produktion ved at arbejde 1 måned om året, enten på landet, i produktionen i byen eller ved at arbejde i PLA. Det sker dog også, når situationen tilbyder hertil, at vi inviterer arbejdere eller bønder til at komme her på skolen for at undervise i praktiske forhold.

Sp.: Hvilke midler anvendes til at gøre eleverne til gode socialistiske borgere?

Sv.: Vi stoler meget på eksemplets magt og roser de gode elever. Ved terminens afslutning udpeger vi de tre bedste elever, og de 500 bedste på denne skole med ca. 2000 elever får deres navne på en stor opslagstavle. Ved en dygtig elev forstår vi en elev, der er i stand til at nå de bedste resultater, både fagligt, politisk og fysisk. Udover rosen anvender vi kritik og selvkritik både mellem lærere og elever og mellem elever indbyrdes. Desuden stimulerer vi eleverne til at hjælpe hinanden; de gode elever opfordres til at hjælpe de svagere. Her ved undgår man også, at de svagere elever bliver isolerede. Ved siden af det egentlige skolearbejde samarbejder vi med ungkommunisternes liga og den nye rødgardistorganisation. Uddannelse hjælper ikke altid, og er det ikke tilfældet, må vi anvende disciplinære midler. Således vil elever, der begår forbrydelser blive udelukket fra skolen og samfundet. Når de har forbedret sig, kan de vende tilbage. Vi opfordrer også vore elever til at læse formand Maos værker, så vi kan fremme udviklingen af deres politiske bevidsthed. Her arbejder vi specielt med bonde-arbejder-soldat forholdet og den fortsatte revolution under proletarietets diktatur. Her i skolen interesserer vi os selvfølgelig også meget for spørgsmålet rød/ekspert, idet vi går på to ben og i overensstemmelse med centralkomiteen mener, at De 4's moderniseringer forudsætter etablering af kundskaber.

Sp.: Vedrørende lærernes forhold på skolen.

Sv.: De fleste kommer fra seminarier eller universiteter, men vi har også nogle med primær praktisk erfaring og uddannelse på grund af den store lærermangel. Nogle dygtige elever her på skolen bliver også lærere efter at have gennemgået nogle korte kurser. Vi fordrer af vore lærere, at de skal have både høj politisk bevidsthed og kundskaber. Med hensyn til efteruddannelse deltager nogle af lærerne i deres fritid i 7. maj kadreskolen, eller vi må lade erfarne hjælpe de yngre og i det hele taget klare problemerne ved samarbejde. Vi sætter således en halv dag af ugentligt til lærerdrøftelser af undervisningens tilrettelæggelse. Lærerne deltager i fysisk arbejde på kadreskolen, eller de kan rejse med eleverne på landet eller deltage i produktionen sammen med dem 1 måned om året. Hvis lærerne har mangler, benytter vi den slags midler til at løse problemerne.

Sp.: Vedrørende elevernes forhold?

Sv.: Der er politisk ligestilling mellem lærere og elever. Der afholdes indbyrdes møder med kritik-selvkritik. Eleverne deltager også i rev. kom. og vælger repræsentanter til at fremlægge deres synspunkter. Eleverne er vant til både at give og modtage kritik, og der er samarbejde omkring skolens problemer mellem lærere og elever samt forældre. Ofte tager en lærer direkte kontakt med forældrene. Det synes vi er en god måde.

Sp.: Vedrørende undervisningsmetoder?

Sv.: (en elevrepræsentant) Vi har to metoder i undervisningen, klasseundervisningen og laboratorieundervisningen. I klassen lærer vi teori og i laboratoriet og i produktionen i by eller på landet lærer vi omformningen til praksis. Som eksempel på vor praksis, har eleverne selv foretaget etablering af elektriske ledninger til lamperne i det lokale, hvori vi sidder.
(en lærer) Forholdet mellem teori og praksis efterprøves også i frivillige studiegrupper. Af dem har vi her på skolen følgende: En om jordskælvsundersøgelse, en radiogruppe, en gruppe om kinesisk kalligrafi og en gruppe om kultur og propaganda.

Sp.: Vedrørende delt eller udeelt skole?

Sv.: Der er tvungen undervisning på landet i 7 år og i byerne i 10 år. I de 10 år foretages ingen deling af eleverne efter evne og kundskaber. I nogle specielle fag i humaniora og sprog tages nogle få af eleverne ud af klassen og får særundervisning, (det blev ikke helt klart for referenten om dette betød fritidsundervisning, klassesdeling eller undervisning efter det 10. år). Efter mellem skolen fordeles eleverne af staten på produktionsstederne. Dette gælder dog ikke for dem der ikke kan undværes hjemme eller er syge. Så vidt jeg ved, vil man nu begynde at fordele eleverne efter to måder (gå på to ben), d.v.s., at fremover vil en del elever gå direkte videre til universitetet uden at have været i produktionen.

Sp.: Vedrørende antallet af elever som begår fejl?

Sv.: Vi deler op i to slags fejl. Små fejl og store fejl. Små fejl er at komme for sent eller ikke aflevere skriftlige opgaver. Store fejl er at slå og pjække fra undervisningen. De små fejl løser vi ved at hjælpe og kritisere, og vore resultater her er gode. Det er kun ca. 1% af eleverne her på skolen, som begår store fejl, d.v.s. en 20-30 elever. Da de fires bande huserede var der ca. dobbelt så mange. Men det lykkedes her på skolen at fastholde den korrekte linie, selv mens de fire endnu havde noget at skulle have sagt. De fleste lærere modstod denne bande.

I øvrigt er vores princip over for unge i disciplinære situationer at være meget tålmodige. Vi er taknemmelige for, at formand Hua har gjort op med de fires bande, så vi igen kan forbedre vores undervisning.

Sp.: Vedrørende rev. kom. arbejde?

Sv.: Vi har modtaget stor inspiration fra den 11. kongres og især dens 2 punkter om kritik af de fire og uddannelsesrevolution. Nu vil vi vinde tilbage, hvad vi har tabt. Arbejdet består for øjeblikket i at udrydde den sidste rest af eftervirkninger fra de fires gift, forbedre disciplinen og gennemføre revolutionen korrekt. For fysisk at stramme os op er vi for øjeblikket i færd med at forberede et sportstævne.

Mødet afsluttedes derefter med takketalere fra begge sider.

Lars Kristensen

* SCRIPTUS *

I oktober rejste vort skoleblad "SCRIPTUS" sig igen fra støvet efter en pause på ca. 2 år. Desværre betød dette tidsrum manglende initiativ, både hvad angik redaktionelt arbejde og bidrag med indlæg fra elever og lærere, at bladet, der ellers var udkommet med forskellige mellemrum siden 1958, midlertidigt "lå på is". Men takket være frivillig arbejdskraft fra en lille skare idealister samt velvillige bidragyderes indlæg lykkedes det så at få stablet foreløbig (april 1978) fire numre på benene.

I begyndelsen havde vi en del vanskeligheder hvad angik det praktiske arbejde (indskrivning, opsætning, trykning etc.); men disse vanskeligheder overvandt vi dog ret hurtigt, og vi har gjort en del erfaringer.

Måske har ikke alle indlæg vakt ubetinget begejstring, men dette skyldes bl.a., at vi trykker alle de indlæg, vi modtager. Da bladet i sig selv er neutralt og upolitisk, må de enkelte indlæg være af hvilken som helst overbevisning. Dog kræver vi påtegning af forfatterens navn og klasse. Derved kan læseren tydeligt se, hvem der står inde for den pågældende mening, og desuden frafalder den ansvarshavende redaktør ansvar, hvilket vil sige, at artiklen kan bringes ucensureret.

Hvor stor den eventuelle mishag over for visse indlæg har været, skal være usagt. Men dette har dog ikke påvirket salget, og vi har således kunnet opbygge et pænt overskud.

Alle, der er tilknyttet Århus Statsgymnasium (elever, lærere og forældre) kan bidrage med indlæg, og alle er velkomne til at medvirke ved det redaktionelle arbejde.

Idet vi slutter, opfordrer vi alle - også de nye elever - til at slutte op om arbejdet med "SCRIPTUS", så bladet fortsat kan sprede glæde i de små hjem.

Med venlig hilsen
Redaktionen på "SCRIPTUS"

Elevråd



VEDTÆGTER FOR ELEVRÅD PÅ ÅRHUS STATSGYMNASIUM

1. Den første uge vælger hver klasse på skolen en klasserepræsentant og en suppleant. Klasserepræsentanterne, der hver har en stemme, danner elevrådet. Alle skolens elever kan deltage i elevrådsmøderne med taleret, dog uden stemmeret. Elevrådet varetager elevernes interesser og er elevernes besluttende organ, med mindre skolemødet indkaldes.
2. Elevrådet afholder møde på en fast ugedag. Sekretariatet (foreslås ændret til "trykkeudvalget") ophænger forslag til en motiveret dagsorden i alle klasselokaler senest to dage før mødet. Elevrådet er kun beslutningsdygtigt såfremt mindst halvdelen af klasserne er repræsenteret på det pågældende elevrådsmøde. Ekstraordinære elevrådsmøder kan indkaldes med to timers varsel af et enigt sekretariat. Annonceringen sker dels ved hjælp af megafon, dels over højttaleranlægget. Afgørelserne træffes ved almindeligt stemmefler-tal. Der føres protokol, der danner grundlag for mundtligt referat, ved det følgende informationsmøde og for det skriftlige referat, der skal ophænges i alle klasselokaler senest to dage efter mødet. Det er klasserepræsentanternes opgave at supplere det skriftlige referat samt, hvis klassen ønsker det, at rejse eventuelle sager på elevrådsmødet.
3. Der udvælges klasserepræsentanter, der skal fungere som kontaktmænd/kvinde mellem elevrådet og de på skolemødet vedtagne udvalg. Disse repræsentanter (én pr. udvalg) fungerer i udvalgsarbejdet på lige fod med de af skolemødet valgte repræsentanter.

4. Ud af klasserepræsentanterne vælges der på det første elevrådsmøde en formand, en næstformand og en sekretær. Kassereren vælges på det sidste elevrådsmøde i kalenderåret. Disse fire danner tilsammen sekretariatet, der sørger for det daglige administrative elevrådsarbejde.
5. På det første elevrådsmøde vælges et trykkeudvalg, som skal være ansvarlig for, at alt det på elevrådsmøderne vedtagne materiale samt dagsorden og referat fra elevrådsmøderne bliver trykt. (I forlængelse af forslaget til §2 foreslås tilføjet: "og hængt op i klasselokalerne"). Mindst én i dette udvalg skal være klasserepræsentant.
6. Lærerrådet sender to observatører til elevrådsmøderne. Elevrådet udpeger to klasserepræsentanter som faste observatører til lærerrådsmøderne. På det følgende elevrådsmøde aflægges referat.
7. Skolemødet er elevernes øverste besluttende myndighed. Der indkaldes til skolemøde, hvis et flertal af elevrådet, 1/3 af skolens elever med underskrift eller en enig klasse med underskrift ønsker dette.
8. Skolemødet skal indkaldes med 8 dages varsel, og der skal følge en motiveret dagsorden, som skal ophænges i alle klasselokaler. I ekstraordinære tilfælde kan skolemødet indkaldes med to skoletimers varsel. Et sådant ekstraordinært skolemøde kan kun indkaldes, såfremt 3/4 af elevrådet eller et flertal af skolens elever skriftligt anmoder herom.
9. På det første skolemøde vælges 4 repræsentanter, 2 HF-elever og 2 gymnasieelever til samarbejdsudvalget. Disse har pligt til at sætte sig ind i elevrådets daglige arbejde, og de kan pålægges fast mandat af dette.
10. Faste udvalg kan nedsættes, såfremt skolemødet godkender retningslinierne for deres arbejde. Faste udvalg er åbne for alle interesserede og skal annoncere møderne på opslagstavlerne. Udvalgene er økonomisk afhængige af elevrådet.
11. Repræsentanter af elevråd, samarbejdsudvalg og faste udvalg skal sikres en arbejdsperiode på mindst en måned.
12. På første skolemøde efter skoleårets begyndelse vælges en dirigent samt 8 stemmeoptællere, der fungerer hele skoleåret. Dirigenten og stemmetællere træder ud af funktion, såfremt de er blandt forslagsstillerne, og skolemødet vælger da midlertidig dirigent og stemmeoptællere. Ved en afstemning skal forslaget/-ene, der stemmes om, være skrevet op, så de er synlige for alle, (duplikeret, på en tavle eller lignende). Afstemningen foregår ved håndsoprækning med mindre dirigenten skønner, på grundlag af stemmeoptællernes resultat, at en skriftlig afstemning er nødvendig. Afstemninger i forbindelse med ekstraordinære skolemøder kan tidligst foregå to timer efter det foromtalte møde.
13. Det pålægges elevrådet på dets sidste møde før sommerferien at træffe foranstaltninger, således at elevrådets kontinuitet bevares ind i det nye skoleår. Elevrådet sørger for, at der afholdes ordinært skolemøde senest 14 dage efter skoleårets start.
14. Elevrådet konstituerer sig selv.
15. "Love for elevorganisationen på Århus Statsgymnasium" skal uddeles til samtlige elever ved skoleårets start.

* Vi foreslår, at §4 ændres til: Ud af klasserepræsentanterne vælges der på det sidste møde i kalenderåret et sekretariat, der skal sør-

ge for den daglige administration. I sekretariatet skal der være repræsentanter for HF-elever og gymnasieelever.

§14 foreslås slettet, idet den er indeholdt i §4.

Alle ændringer sker af praktiske hensyn, idet det har vist sig, at de nuværende vedtægter er upraktiske eller i uoverenstemmelse med praksis.

Sekretariatet/Bjørn 3z

OM ELEVERNES FAG- OG INTERESSEORGANISATION

GLO

Gymnasielevernes Landsorganisation bygger direkte på individuelt medlemskab, altså på den enkelte gymnasieelev. Men det betyder ikke, at der ikke foregår uddannelsespolitisk debat osv. lokalt på uddannelsesstederne. De lokale faglige problemer varetages selvfølgelig af de lokale demokratisk valgte elevråd, som repræsenterer samtlige elever på gymnasiet. På langt de fleste gymnasier er der imidlertid også en GLO-lokalforening, der består af samtlige GLO-medlemmer på gymnasiet.

Lokalforeningen har en række meget vigtige opgaver, og dens funktioner er meget vigtige i forhold til GLO's virke på landsplan. Først og fremmest er det i lokalforeningen den uddannelsespolitiske debat om GLO's uddannelsespolitik foregår. Her diskuteres alle ting, der vedrører GLO. Kontaktmanden til GLO er som regel også lokalforeningsformand. Kontaktmanden modtager jævnligt post fra GLO med oplysninger om uddannelsespolitik og om organisatoriske ting. Når større problemer skal diskuteres, inviterer lokalforeningen en fra GLO's landsledelse eller fra et udvalg til at komme og orientere.

Lokalforeningen deltager i GLO's landsmøde med et antal deltagere og formanden deltager i GLO's formandsmøder. Den formidler kontakten videre, hvis der er faglige problemer, såsom udsmidningssager, problemer omkring ungdomsydelse o.l.

Lokalforeningen står for medlemstegningen på lokalt plan, og derfor er lokalforeningen et meget vigtigt led, når GLO skal styrkes organisatorisk. Når lokalforeningen styrkes, styrkes GLO og dermed gymnasielevernes indflydelse.

Lokalforeningen må formidle kontakten mellem GLO og resten af gymnasiet for også at høre, hvad resten af gymnasieeleverne mener om GLO's uddannelsespolitik. Lokalforeningen er det sted, hvor gymnasieelevernes faglige problemer i hverdagen diskuteres. Derfor har lokalforeningen også et udadvendt arbejde - den formidler kontakten til pressen.

Selvfulgelig er der også inden for lokalforeningen brug for "almindelige medlemmer", der ikke yder den store arbejdsindsats. Men skal det hele køre, må så mange som muligt give en hånd med. Har du lyst, så meld dig ind i GLO straks - og bliv aktiv!

GLO's adresse: Kirkebakken 4
5792 Årslev
telf. (09) 991531

DGS

Som gymnasieelever har vi en række fælles interesser, som udspringer i, at vi alle er underlagt samme undervisning, samme uddannelsesstøttelov osv. Derfor er det naturligt, at vi - ligesom alle andre befolkningsgrupper - organiserer os. DGS (Danske Gymnasieelevers Sammenslutning) er vores landsdækkende interesseorgan. Igennem DGS fremsætter gymnasieeleverne samlet deres krav til undervisningen, studiestøtten, kollegiebyggeriet og andre forhold, der berører gymnasieeleverne. Når vi samlet fører vore krav frem, står vi meget stærkere. Husk derfor at organisere dig i DGS.

Hvem bestemmer i DGS? DGS har en kollektiv medlemsordning, d.v.s. hele skolen melder sig ind på en gang efter afstemning på skolemøde eller i elevrådet. Derudover kan man individuelt være medlem af DGS. Jo flere individuelle medlemmer, en skole har, jo flere repræsentanter kan skolen sende til landsmødet. På det årlige landsmøde fastlægges DGS' politik af medlemsskolerne efter forudgående diskussion på de enkelte gymnasier.

Til slut atter en opfordring til, at også du organiserer dig i Danske Gymnasieelevers Sammenslutning.

DGS' adresse: Vesterbrogade 20, mezz.,
1620 København V
telf. (01) 229220

LAK

Landssammenslutningen af Kursusstuderende, LAK, fungerer som fagorganisation for realkurser, HF-kurser, studenterkurser og forberedelseskurser.

LAK's formål er at varetage de kursusstuderendes interesser uddannelsesmæssigt og studiesocialt samt gennem arbejde med andre uddannelsesorganisationer at opnå koordinering af de uddannelsessøgendes bestræbelser for at forbedre uddannelsessystemet.

Hvis LAK fortsat skal være i stand til at kunne forsvare de demokratiske rettigheder for de kursusstuderende, er det nødvendigt, at så mange som muligt slutter op om LAK og melder sig ind ved skoleårets begyndelse. En styrkelse af LAK må være en naturlig del af kampen for, at vi selv kan få indflydelse på vores forhold.

LAK's adresse: Vesterbrogade 20, mezz.
1620 København V
telf. (01) 228201

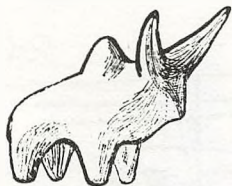


SKOLEÅRET 1977/78

AF SKOLENS DAGBOG:

- Juni : Udstilling af eleverbejder i keramik,
oliemalerier, akvareller m.m. i festsalen.
8. august : Introduktion for nye elever, 1.g og 1. HF
12. august : Fest for 1.g om aftenen.
19. august : Fest for 1. HF om aftenen.
- 24-26. august .. : 3xyzN på ekskursion til Midt- og Vestjylland.
1. september ... : Idrætsdag for hele skolen.
- 2-11. september : U-landsudstilling i festsalen.
- 21-23. september : 2xyzu på ekskursion til Vendsyssel.
1. november : "Åbent hus" arrangement for elever i 1.g med
pårørende.
10. marts : Den årlige skolefest. Medlemmer af lærerkol-
legiet opførte en lille revy: The Fenris Show.
- 18-20. april ... : 1a og 1b på ekskursion til Sønderjylland,
1c til Vendsyssel.
28. april : Musik- og dramatikaften.

Fællestimerarrangementer er omtalt under
Samarbejdsudvalget.



U - L A N D S F O N D E N A F 1 9 6 2

ÅRHUS STATSGYMNASIAM . FENRISVEJ 33 . 8210 ÅRHUS V
POSTADRESSE: POSTBOX 1290 . 8210 ÅRHUS V
TLF. (06) 15 99 62 . GIRO 90 1962 6

U-LANDSFONDEN AF 1962

U-landsfonden af 1962 opstod som et skoleprojekt på Århus Statsgymnasium og har udviklet sig, så det er blevet landsomfattende. I en årrække var Fonden ifølge sin fundats knyttet til Mellempfolkeligt Samvirke på den måde, at Mellempfolkeligt Samvirke udpegede et medlem til bestyrelsen, og at Fonden var medlem af Mellempfolkeligt Samvirkes repræsentantskab. Disse bestemmelser er nu blevet ophævet, men det betyder ikke, at samarbejdet med Mellempfolkeligt Samvirke er ophævet.

To paragraffer i Fondens fundats er særlig vigtige for at belyse arbejdsområdet:

1. Formålet for U-landsfonden af 1962 er gennem en salg- og oplysningsvirksomhed at yde støtte til løsning af opgaver i u-landene, især af uddannelsesmæssig karakter, og at fremme mellemfolkelig forståelse. Formålet søges fortrinsvis opnået gennem indkøb af brugsgenstande, kunsthåndværk o.lign. i u-landene, og gennem udstilling og salg heraf i Danmark.
4. Skoler, foreninger m.v., der foranstalter salg af Fondens genstande kan, hvis de ønsker det, selv disponere over en af bestyrelsen fastlagt del af de derved indkomne beløb til u-landsprojekter efter Fondens formål.

Fonden ledes af en arbejdsgruppe og en bestyrelse. Ingen af medlemmerne af de to grupper får nogen form for vederlag. Optagelse i arbejdsgruppen sker for en treårig periode, og forudsætningen for optagelsen er, at man i længere tid har vist aktiv interesse for Fondens arbejde. Enkeltpersoner eller grupper kan dog vælge et medlem af arbejdsgruppen for 1 år, når de i det foregående kalenderår har støttet et af Fondens projekter med et beløb på mindst 4.000,- kr.

Der er fast samarbejde med mange kredse landet over, og samarbejdet kan tage forskellige former. En u-landsskat opkræves f.eks. af lærergrupper ved Århus Statsgymnasium, Viby Amtsgymnasium, Århus Katedralskole og Åbenrå Statsskole. Nørresundby Gymnasium har sluttet sig til ideen og har i det forløbne år opkrævet ikke mindre end 17.000,- kr., som er anvendt til en skole i Turkana District i Kenya.

Elever ved Århus Statsgymnasium og Århus Katedralskole har skaffet midler til projekter ved at påtage sig arbejde, og på mange skoler som f.eks. Viby Amtsgymnasium, Århus Katedralskole, Marselisborg Gymnasium, Himmerlands Gymnasium, Svendborg Gymnasium og Assens Skole ved Mariager er der faste årlige udstillinger. Den arbejdsform bliver mere og mere udbredt.

I en del byer er der oprettet forretninger med ulønnet arbejdskraft, og nogle af dem har overtaget et af Fondens projekter.

Hovedparten af arbejdet foregår ved, at der udsendes et varesortiment til en skole, en forening, et museum eller lign., og denne gruppe kan så disponere over 25% af salgsbeløbet til et projekt efter eget ønske.

DANIDA udenrigsministeriet, FDB's jubilæumsfond og forskellige fonds og privatpersoner har i øvrigt givet støtte til Fondens arbejde.

Grundlaget for Fonden blev lagt, da der i 1960 blev samlet 765,- kr. ind mellem lærere og elever på Århus Statsgymnasium. I dag er stillingen således:

Status pr. 1.1.1978	1.868,144,- kr.
Heraf egenkapital	1.456.220,- kr.
Driftsoverskud uden gaver	608,476,- kr.
Driftsoverskud incl. gaver	756.675,- kr.
Direkte støtte (støtte udbetalt af U-landsfonden til projekterne)	374.511,- kr.
Indirekte støtte (støtte udbetalt af arrangører i kraft af overskud ved salg af Fondens varer)	117.136,- kr.
Overført til næste år	265.028,- kr.

Antallet af ansøgninger om støtte er stadig voksende, så selv om nogle af projekterne kan afsluttes, er behovet meget stort.

U-landsfonden af 1962



Preben Andersen (PA), lektor, historie, gymnastik
 Verna Andersen (VA), timelærer, gymnastik
 Karl Åge Balle (KB), cand.psyk., timelærer, psykologi
 J.E.Bergstedt (Bg), lektor, biologi, geografi
 Pia Beting Andersen (PB), adjunkt, engelsk, fransk
 Jo Bichel (Bl), keramik, formning, kunstforståelse
 Grete Bundgaard (Bu), lektor, matematik
 Yrsa Pade Christensen (PC), timelærer, gymnastik
 P.V.Christiansen (C), studielektor, tysk
 Jenny Daugbjerg (Da), lektor, tysk
 Kirsten Doctor (Do), adjunkt, tysk, dansk
 Anne Merete Frederiksen (AF), adjunkt, dansk
 Grete Godskesen (GG), adjunkt, matematik
 Bente Elkjær Gram (Gr), lektor, dansk, engelsk
 Inge Hannah (IH), lektor, dansk
 Susanne Høgh (SH), cand.phil., timelærer, latin
 Bodil Højlund (BH), cand.phil., timelærer, religion
 Finn Jacobi (Ja), studielektor, religion, fransk
 Poul Jensen (PJ), adjunkt, dr.phil., historie, latin
 Hanne Josephsen (HJ), adjunkt, religion, oldtidskundskab
 (orlov til 31/7 - 1978)
 Arne Juhl (AJ), cand.psyk., timelærer, psykologi (til 1/2-1978)
 Karl Peter Juhl (Ju), adjunkt, dansk
 Ole Juhl (OJ), rektor, matematik
 Bodil Jørgensen (EJ), lektor, engelsk, latin
 Bent Kisbye-Hansen (KH), lektor, fransk, religion
 Hanna Kristensen (Kr), lektor, matematik
 Lars Kristensen (LK), adjunkt, fysik, kemi
 Vibeke Larsen (La), lektor, engelsk
 Jørgen Lorentzen (Lo), stud.mag., musik
 Anne-Lise Lykke-Andersen (AL), adjunkt, geografi





Gert Madsen (GM), adjunkt, russisk, engelsk
 Poul Martinsen (PM), adjunkt, fysik, matematik
 Inger M. Meier (Me), adjunkt, engelsk, spansk
 Bente Møller (BM), adjunkt, matematik
 Birgit Møller (Ml), stud.mag. timelærer, gymnastik
 Knud Møller (KM), lektor, musik, dansk
 Bodil Ellerup Nielsen (El), lektor, musik, fransk
 Hanne Boel Nielsen (BN), adjunkt, fransk, russisk
 J.B.Nielsen (Ni), studielektor, engelsk
 Ole Nielung (ON), lektor biologi, geografi
 Knud Nygård (Ny), lektor, geografi, biologi (til 31/7-1978)
 Erna Otkjær (Ot), lektor, tysk
 Jørgen Poulsen (Po), adjunkt, samfundsfag, gymnastik
 Birthe Find Rasmussen (BR), adjunkt, fysik, matematik
 Jes Retbøll (Rt), adjunkt, fysik, kemi, matematik
 C.C.Rokkjær (Rk), lektor, dansk, engelsk
 Ulrik Schmedes (US), kunstmaler, timelærer, formning, kunstforst.
 Anette Schmidt (AS), adjunkt, samfundsfag, historie
 Flemming Schmidt (FS), adjunkt, samfundsfag, historie
 Knud Schou-Jørgensen (SJ), lektor, biologi, geografi
 K.H.Skott (Sk), studielektor, historie
 Jørn Sloth (JS), adjunkt, matematik
 Vibeke Spanning (VS), adjunkt, engelsk
 Else Svendsen (Sv), lektor, fransk, dansk
 Marianne Svenningsen (MS), adjunkt, kemi
 Carl Harding Sørensen (CS), adjunkt, historie, gymnastik
 Else Marie Sørensen (ES), timelærer, gymnastik (til 31/7-1978)
 Jørgen Sørensen (Sø), adjunkt, dansk
 Hans Vestergaard (HV), adjunkt, fysik
 Anton Vinderslev (AV), adjunkt, oldtidskundskab, historie
 Bent Wolmar (Wo), adjunkt, fysik, kemi, matematik
 Mona Yde (MY), adjunkt, dansk

ØVRIGE PERSONALE

E.Andersen, assistent
 P.J.G.Petersen, pedel
 E.Handberg Sørensen, assistent
 Grete Thomsen, assistent

Gymnasieelever, HF'ere



Studentereksamen 1977

3a

Hvirvelkjær, Niels Jørgen
Jacobsen, Karen Marie
Jensen, Sonja Hindkjær
Jørgensen, Poul Munck
Kjær, Kim Kølback
Larsen, Michael
Madsen, Joan H.
Mikkelsen, Lene
Nielsen, Pia G.
Pedersen, Anna
Weiss, Glenn
Bækthøj, Lise
Colmorn, Peter
Daugaard, Claus
Frandsen, Steen Bo
Johansen, Ninna Rode
Mikkelsen, Maybritt L.
Aagaard, Birgitte

3b

Buus, Pia
Christiansen, Anne
Laustsen, Ole M.
Madsen, Dorthe
Nielson, Lene B.
Nymann, Susanne
Pedersen, Birte
Schmidt, Anette F.
Jørgensen, Gitte S.
Lauridsen, Inge
Laursen, Marianne B
Lund, Morten
Lund, Pernille
Madsen, Arne Bech
Nygaard, Mikael S.
Pedersen, Christine S.
Poulsen, Susanne
Simonsen, Lars

3c

Hansen, Claus H.
Hansen, Tine B.
Jensen, Carina
Jensen, Ellen
Kaiser, Niels V.
Kjeldsen, Charlotte
Laursen, Dorthe Mose
Nielsen, Allan Fredin
Nørholt, Helle
Outzen, Eivor
Ploug, Erik
Sandberg, Suzan
Skjærbæk, Ulla
Abildgaard, Ove
Andersen, Anette
Ballisager, Jane
Jørgensen, Trine
Månsson, Hanne
Thorndal, Cenia

3x

Bruun, Jørgen
Gadegaard, Ole B.
Hansen, Kirsten Birgitte
Hougaard, Jørgen
Jensen, Jens Alex
Madsen, Poul Dan
Munck, Palle
Nielsen, Bengt K.
Ottzen, Steen
Søby, Kjeld
Westergaard, Henrik
Andersen, Jesper
Boutrup, Jesper
Mortensen, Morten
Agerbæk, Susanne V.
Christesen, Henrik B.

Jacobsen, Tove
 Jensen, Flemming G.
 Mortensen, Anette G.
 Nielsen, Bente M.
 Nielsen, Helle S.
 Olesen, Inge
 Pedersen, Lene H.
 Voldum, Conie-Denise

3y

Andersen, Geo K.
 Christensen, Lau H.
 Hansen, Kit Dynnes
 Jensen, Bo W.
 Jensen, Lars G.
 Lillebæk, Gyrd
 Lund, Torben
 Mathiasen, Dorthe F.
 Mortensen, Thorleif
 Overgaard, Inge B.
 Pedersen, Hanne
 Rolsted, Henrik
 Thomsen, Michael S.
 Hentze, Finn
 Haagensen, Henrik
 Klinke, Klaus
 Andersen, Torben E.
 Djernæs, Lene
 Petersen, Steen
 Stockholm, Helle
 Vestergaard, Henrik

3z

Budsted, Grete
 Elbek, Morten
 Hansen, Annelise G.
 Hansen, Max
 Jensen, Anna
 Jensen, Bo Nobert
 Jensen, Peter
 Juul-Madsen, Lars
 Jørgensen, Inger M.
 Mikkelsen, Peter
 Mølby, Jesper
 Pedersen, Jan
 Sjørup, Henning
 Sønderby, Birgit S.
 Vadstrup, Pierre
 Østrup, Jens Arne
 Bech-Knudsen, Flemming
 Clarup, Kirsten
 Jensen, Finn
 Olsen, Jes Br.
 Vendelbo Gerd
 Andersen, Bente Egebæk
 Jensen, Birte K.
 Laursen, Tove
 Pedersen, Kirsten
 Søgaard, Anni I.

HF-eksamen 1977

2p

Lyager, Hanne
 Fomsgaard, Else Marie
 Hansen, Helle
 Hansen, Pia
 Jensen, Jens Jørn
 Jensen, Jørn
 Jensen, Marianne Bay
 Jørgensen, Jan
 Knudsen, Kirsten
 Larsen, Lis
 Hansen, John
 Lundgård, Anni
 Naldal, Ellen
 Nielsen, Alice
 Nørgaard, Brian
 Svendsen, Irene
 Sloth, Anne-Marie
 Ørnstrøm, Susanne

2q

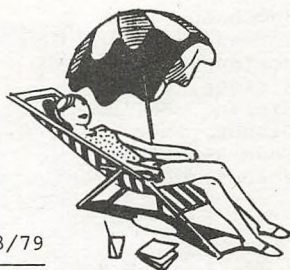
Andersen, Hanne
 Andersen, Karin
 Holm, Maren
 Kurup, Vibeke
 Madsen, Gert
 Nielsen, Jan Ege
 Outzen, Alice
 Overgaard, Inge
 Rapoport, Michael
 Rasmussen, Torkil
 Riber, Vivi
 Schapiro, Helle
 Sørensen, Karin-Lisbeth
 Vandkrog, Mona
 Vibæk, Susanne

2r

Andersen, Gitte
 Bangsgaard, Aase
 Baarsch, Gitte
 Hansen, Anne
 Holm, Liselotte
 Madsen, Hanne
 Mikkelsen, Annette
 Mikkelsen, Inge Merete
 Nielsen, Birte
 Ratcke, Beth
 Hansen, Susanne
 Zohnesen, Lene

Selvstuderende

Lis Rosenkvist
 Werner Kaihøj Jensen



FERIEPLAN FOR SKOLEÅRET 1978/79

For skoleåret 1978/79 er der for statens gymnasieskoler og HF fastsat følgende fridage og ferier (de nævnte dage medregnes):

1978

Mandag den 16. oktober til fredag den 20. oktober: Efterårsferie

Onsdag den 27. december til fredag den 5. januar: Juleferie

1979

Onsdag den 28. marts: Dronning Ingrid's fødselsdag

Mandag den 9. april til tirsdag den 17. april: Påskeferie

Tirsdag den 5. juni: Grundlovsdag

Mandag den 25. juni til fredag den 10. august: Sommerferie.

Hertil kommer de lørdage samt søn- og helligdage, der ikke er omfattet af ovenstående. Antallet af ferie- og fridage i skoleåret 1978/79 udgør herefter 162:

Det bemærkes, at ferieplanen - bortset fra sommerferien og grundlovsdag - kan fraviges efter forudgående tilladelse fra direktoratet for gymnasieskolerne og HF.

Det er en forudsætning for tilladelse til fravigelse af ferieplanen, at det samlede antal ferie- og fridage i skoleåret forbliver uændret 162, samt at der af hensyn til eksamenstillæggelsen ikke placeres yderligere fridage i perioden 23. april - 16. juni.

Spørgsmålet om fravigelse af ferieplanen behandles i skolens samarbejdsudvalg. Hvis der i samarbejdsudvalget er flertal for at fravige ferieplanen, indsendes ansøgning herom gennem rektor til direktoratet for gymnasieskolerne og HF.

KÆLDERPLAN

