



# Danskernes Historie Online

Danske Slægtsforskeres Bibliotek

## Dette værk er downloadet fra Danskernes Historie Online

**Danskernes Historie Online** er Danmarks største digitaliseringsprojekt af litteratur inden for emner som personalhistorie, lokalhistorie og slægtsforskning. Biblioteket hører under den almennyttige forening Danske Slægtsforskere. Vi bevarer vores fælles kulturarv, digitaliserer den og stiller den til rådighed for alle interesserede.

### Støt Danskernes Historie Online - Bliv sponsor

Som sponsor i biblioteket opnår du en række fordele. Læs mere om fordele og sponsorat her: <https://slaegtsbibliotek.dk/sponsorat>

### Ophavsret

Biblioteket indeholder værker både med og uden ophavsret. For værker, som er omfattet af ophavsret, må PDF-filen kun benyttes til personligt brug.

### Links

Slægtsforskernes Bibliotek: <https://slaegtsbibliotek.dk>

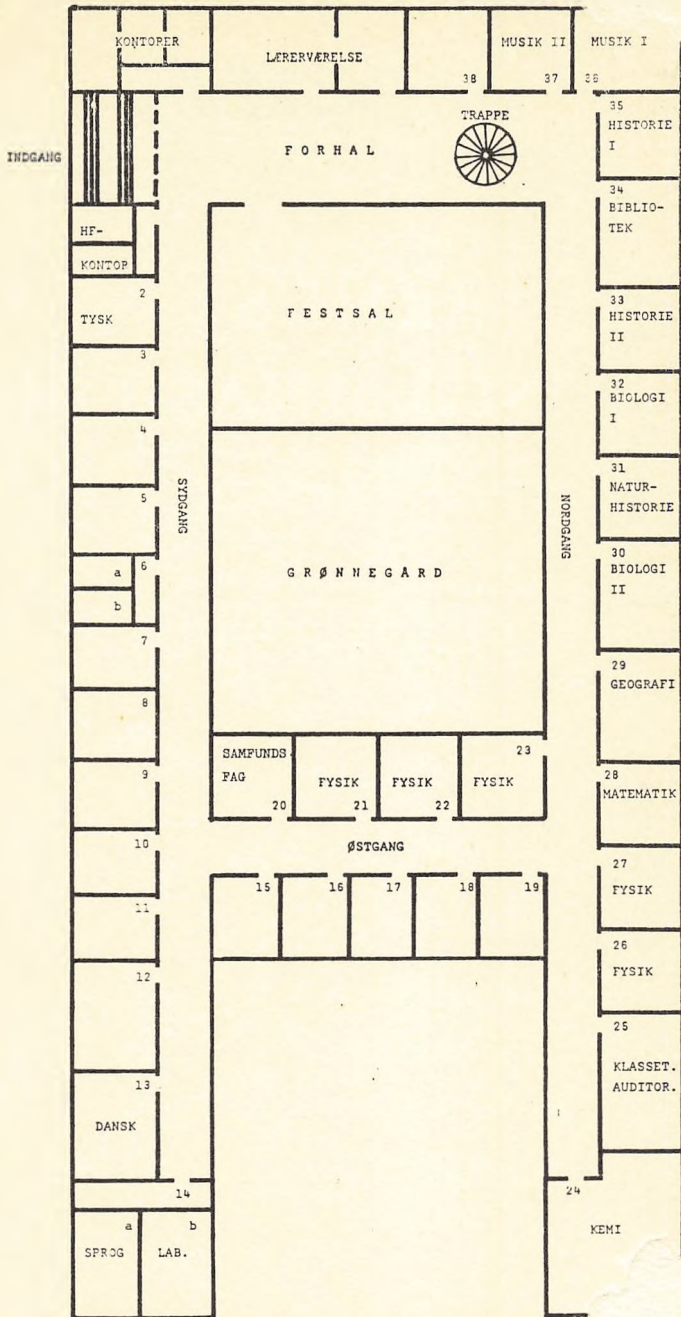
Danske Slægtsforskere: <https://slaegt.dk>

skolepr



ÅRHUS  
STATSGYMNASIUM  
1976

DANMARKS  
PÆDAGOGISKE  
BIBLIOTEK



ÅRHUS  
STATSGYMNASIUM

Meddelelser om  
skoleåret 1975-76

Skolens adresse: Fenrisvej 33, 8210 Århus V

Telefoner:       Kontor (06) \*15 89 55  
                  Lærerværelse (06) 15 84 89  
                  Pedel (06) 15 83 59

Træffetider:     Rektor: alle skoledage kl. 12,00—13,00

# I. Skolens struktur

## UDDANNELSERNE

*Velkomst til de nye elever/kursister.*

På skolens og egne vegne vil jeg gerne byde jer velkommen til jeres nye arbejdsplads: Århus statsgymnasium og HF kursus. Fra skolens side kan vi tilbyde de faglige og praktiske rammer for jeres uddannelse. Det er mit håb, at vi alle i fællesskab kan tilpasse disse rammer og udfylde dem, så arbejdet kan foregå i en befordrende atmosfære.

Dette hæfte er fremkommet ved et samarbejde mellem lærere og elever. Vi håber, at I efter at have læst de forskellige afsnit har opnået en vis idé om denne skole, dens beboere og det arbejde, der finder sted her.

Såvel gymnasieafdelingens som HF afdelingens faglige opbygning hviler på forskellige ministerielle bekendtgørelser. For gymnasiets vedkommende især »bekendtgørelse om undervisningen i gymnasiet og om fordringerne ved og eksamensopgivelserne til studentereksamen«, nr. 322 af 16. juni 1971, og for HF's vedkommende især »bekendtgørelse om højere forberedelseseksamen og om undervisningen m.v. på kurser til højere forberedelseseksamen«, nr. 229 af 24. april 1974. Disse bekendtgørelser udleveres sammen med enkelte andre centrale skrivelser til alle gymnasie- og HF elever.

I det følgende nogle få uddrag af de nævnte bekendtgørelser.

Det er fælles for gymnasiet og HF kursus, at undervisningen i de fleste fag afsluttes med eksamen, og at denne eksamen kan give adgang til videregående uddannelser. Endvidere bygger begge afdelinger på en række fællesfag og til- eller fravalg af faggrupper og enkeltfag.

### *Gymnasieafdelingen.*

Ved indgangen til gymnasiet har I truffet valget mellem den sproglige og den matematiske linje. I har valgt et af sprogene fransk, russisk og spansk, og eleverne på den matematiske linje har valgt mellem engelsk og tysk.

Fra og med 2.g kan der også på denne skole vælges mellem flere såkaldte grene. De sproglige kan vælge den nysproglige, den samfundssproglige eller den musiksproglige gren, og matematikerne stilles overfor valget mellem den matematisk-fysiske, den samfundsmatematiske, den naturfaglige og den musikmatematiske gren.

Ligeledes fra 2.g vælger eleverne mellem fagene musik og formning — kunstforståelse. Desuden kan eleverne udenfor skoletiden vælge faget keramik.



Alle disse valg skal være truffet senest 15. april, og der gives forinden elever og forældre oplysninger om valgene og deres faglige konsekvenser.

Efter bekendtgørelse nr. 322 § 25 tillægges I medindflydelse på undervisningens indhold og tilrettelæggelse. Hermed har I samtidig fået tillagt medansvar for det daglige arbejde, herunder, at alle i klassen får et rimeligt udbytte af dette arbejde.

#### *Kursus til højere forberedelseksamen.*

HF uddannelsen løber over 2 år, der opdeles i 4 halvår, semestre, der præges af skiftende timetal i fagrækken. Det første semester undervises der udelukkende i fællesfag, det andet næsten udelukkende, idet der kun optræder 3 tilvalgsfag. De to sidste semestre præges afgørende af tilvalgsfagene. Disse udgøres enten af nogle af fællesfagene, der behandles mere indgående, eller af nye fag. Tilvalgsfagene sammensættes af den enkelte kursist ud fra evner og interesser (visse videregående uddannelser kræver bestemte tilvalgsfag) med krav om et mindste pointstal på 20. Man tæller points ved at sammenlægge de enkelte fags timetal, se den udleverede bekendtgørelse.

I 2. kursusår skal hver kursist udarbejde en større skriftlig 8-dages opgave med emne fra et af de fag, hvori der undervises i 2. kursusår eller i faget geografi.

Efter bekendtgørelse nr. 229 § 6, stk. 2 tillægges I medindflydelse på undervisningens indhold og tilrettelæggelse. Hermed har I samtidig fået tillagt medansvar for det daglige arbejde, herunder, at alle i klassen får et rimeligt udbytte af dette arbejde. Ifølge § 7, stk. 1 kan I efter ønske af faglæreren få en vurdering af jeres øjeblikkelige faglige standpunkt.

Studievejlederne giver kursisterne individuel og kollektiv vejledning vedrørende spørgsmål af faglig, social, økonomisk og personlig art i forbindelse med deres uddannelsessituation.

#### *Fælles for gymnasie- og HF-afdelingen.*

I begyndelsen af 1.g og HF gives der i de enkelte klasser vejledning i studieteknik. Der afholdes ca. 8 fællesarrangementer i løbet af et skoleår. Emnerne kan være af musisk, almen, oplysende eller samlingsmæssigt indhold.

Der kan oprettes studiekredse i emner uden for den obligatoriske fagrække i indtil 20 timer pr. emne i løbet af et undervisningsår, forudsat at mindst 10 deltagere melder sig. Der kan etableres timer i fritidssport samt frivillig undervisning i musik og i formning uden for den egentlige undervisningstid forudsat at mindst 10 deltagere melder sig til det enkelte hold. De der melder sig, har naturligvis pligt til at deltage i studiekredse og i den nævnte fritidsundervisning.

Til slut skal jeg gøre alle gymnasiaster/kursister opmærksom på, at skolens kontor, lærerne og studievejlederne gerne stiller sig til rådighed.

hed i og efter aftale uden for undervisningstiden, såfremt der er spørgsmål eller problemer, man ønsker at drøfte. For faglærernes vedkommende påtager kontoret sig gerne at formidle en sådan kontakt.

Ole Jubl.

## SKOLENS ORGANISATION OG ADMINISTRATION

*Rektor* er skolens daglige pædagogiske og administrative leder og til lige ansvarlig for regnskabet. I det daglige arbejde bistår rektor af nednævnte kolleger af pedellen og af skolens kontorassistenter.

*Administrativ inspektor* er lektor Ole Nielung, han bistår med administrationen og tilrettelægger årsprøver, terminsprøver og forældremøder. Han fører de daglige skemaændringer som følge af kollegers sygdom, fravær af tjenstlige årsager, lærerkandidatprøver m.m.

*Boginspektor* er adjunkt Flemming Schmidt. Han administrerer indkøb af lærerbøger og papir og sørger for boguddelingen. Boginspektor meddeler ved skoleårets begyndelse hvornår han kan træffes i bogdepotet.

*Indre inspektion*, d.v.s. tilsyn med elevernes daglige færden varetages af adjunkt Bent Wolmar. Han fører tilsyn med forsømmelsesprotokollerne og forestår placeringen af eleverne ved de skriftlige prøver og eksaminer. Han medvirker ved udarbejdelsen af planerne for skriftlige eksaminer, årsprøver og terminsprøver, ligesom han assisterer ved den praktiske udformning af skema for de mundtlige prøver. Endvidere har han delvis tilsyn med AV-midler.

*Skolens bibliotekar* er lektor Rokkjær. Biblioteket er åbent hele dagen og det kan benyttes som læsesal. Bøger kan hjemlånes efter de regler, der er bekendtgjort samme sted.

*Skolens sekretærer* er Grethe Thomsen, Edle Hanberg Sørensen og Egon Andersen. Grethe Thomsen står for de praktiske funktioner i både gymnasie- og HF-afdelingen samt administrerer Statens Uddannelsesstøtte. Edle Hanberg Sørensen varetager især funktioner i forbindelse med elevernes forhold, elevkartoteker, forsømmelser m.v.

Egon Andersen fører skolens daglige regnskab samt varetager de dermed forbundne funktioner.

Pouli Petersen er skolens *pedel*, han har tilsynet med bygninger og inventar, og forestår udleveringen af mælk i spisefrikvarteret.

*Skemalægningen* foretages to gange om året, denne opgave varetages af adjunkt Jes Retbøll og adjunkt Bent Wolmar.

Til HF-kursus er knyttet en *studievejlederinstitution*. Studievejledningen forestås af lektor Hanna Kristensen og adjunkt Jørgen Sørensen, og de står til rådighed for HF-eleverne med alt, hvad der vedrører HF-forhold såsom valg af tilvalgsfag, specialeskrivning m.m.

Både for gymnasiet og HF gives der timer i *studieteknik*.



*Studie- og erhvervsvejledere* er adjunkterne Jørgen Poulsen og Flemming Schmidt. Vejledningen gives i form af orienteringstimer, konsultation i erhvervsvejledernes træffetider på biblioteket (se opslag senere) og adgang til håndbøger og andet orienterende materiale på biblioteket.

*Lærerrådet*, det består af skolens fastansatte lærere, afgør spørgsmål om forsøgsundervisning, nyanskaffelser og andre praktiske foranstaltninger. Til bearbejdelse af mange af disse problemer nedsætter lærerrådet ofte mere eller mindre permanente udvalg, der findes således et udvalg, der behandler fordelingen mellem de forskellige fag af de beløb til lærermidler, der er til skolens disposition.

I en række sager skal lærerrådet høres, f.eks. antal af klasser og grenhold, fag- og timefordelingen, stillingsopslag, årsprøver og ekskursioner. Lærerrådet vælger af sin midte en formand (siden 1975 adjunkt Jørgen Poulsen) der leder møderne.

Til behandling af sager, der vedrører eleverne, indbydes elevrepræsentanter til at deltage i møderne.

*Lærerforsamlingen* består af rektor og skolens lærere, med rektor som formand. Her behandles elevernes standpunkt, ligesom man kan rådgive eleverne om oprykning i ny klasse. Afgørelsen af, om en elev skal fortsætte i næste klasse træffes af eleven selv.

Lærerforsamlingen holder møde inden uddeling af karakterbøger og efter afslutning af eksaminer og årsprøver.

*Samarbejdsudvalget* skal fremme samarbejdet mellem elever og lærere, rektor er formand og det består desuden af lærerrådsformanden og tre lærere, valgt af lærerrådet, samt 4 elever, heraf mindst 1 fra HF.

Udvalget træffer beslutning om fællestimer, festarrangementer og behandler iøvrigt sager, der har med elevernes trivsel at gøre.

De almindelige omgangsregler, som gælder her på skolen, er ligeledes samarbejdsudvalgets sag. Udvalget holder i reglen møde én gang om ugen i det store frikvarter på rektors kontor. Møderne er åbne.

*Elevrådet* varetager elevernes daglige interesser og er normalt deres besluttende organ. Det består af en repræsentant for hver af skolens klasser. Elevrådet konstituerer sig selv og nedsætter desuden forskellige udvalg. Fire repræsentanter for elevrådet er medlemmer af samarbejdsudvalget. (Se ovenfor).

*Ole Nielung.*

## REGNSKABET

Skolen sorterer under staten, og de fornødne midler til driften stilles til rådighed af undervisningsministeriet.

Lønninger, honorarer m.m. overføres til Statens Lønanvisningskontor direkte til de enkelte lønmodtagere. Alle øvrige udgifter betales af skolens kasse, der får løbende tilskud fra undervisningsministeriet.

De fleste konti er fikseret til bestemte beløb, som regel afhængigt af elevtallet. De vigtigste konti er i finansåret 1976-77 følgende:

Læremidler (skolebøger, papir m.m.) . . . . .	kr. 335 pr. elev
Formning, dramatik, filmkundskab . . . . .	kr. 48 pr. elev (Lærerrådet har afgørelsen, skolens elevråd bør høres i størst muligt omfang).
Anskaffelse og vedligeholdelse af under- visningssamlinger . . . . .	kr. 35.000 + kr. 46 pr. elev (Lærerrådet har afgørelsen).
Anskaffelse og vedligeholdelse af inventar iøvrigt..	kr. 46 pr. elev (Indkøb af enkelte inventargenstande til en pris af over 1000 kr. kræver lærerrådets tilslutning)
Ekskursioner (kun gymnasieelever) . . . . .	kr. 25 pr. elev
Udgifter til elevrådsarbejde . . . . .	kr. 2.000,00 (Beløbet udbetales af rektor, efterhånden som ud- gifterne afholdes).
Fællesarrangementer . . . . .	kr. 5.000,00 (Samarbejdsudvalget har afgørelsen).

Udgifter til brændsel, belysning, rengøring m.m. afholdes efter behov. Til vedligeholdelse af bygninger stilles et beskedent beløb til rådighed til nødvendige reparationer. Med års mellemrum gennemgås bygningerne af den kongelige bygningsinspektør, og eventuelle større reparationer aftales. Særskilt bevilling gives til vedligeholdelse af friarealer (have, sportsplads).

Anvendelsen af de enkelte konti er nøje fastlagt, og hvad der eventuelt spares på én konto, kan ikke overføres til en anden.

I finansåret 1975-76 udbetales af skolens kasse kr. 1.896.500,00.

*Egon Andersen.*

## SAMARBEJDSUDVALGET

Samarbejdsudvalget består af rektor som formand, fire lærere og fire elever. Udvalget har af sin midte udpeget en sekretær.

Samarbejdsudvalget har som *opgave* i almindelighed at fremme samarbejdet mellem de forskellige grupper på skolen. Herudover er der forskellige områder, indenfor hvilke samarbejdsudvalget træffer de afgørelser, der skal træffes. Dette gælder sager vedrørende (elevernes) trivsel, fællestidarrangementer og skolens adfærdsregler. Som det gælder alle andre instanser på skolen, er også samarbejdsudvalget i sine beslutninger bundet af de økonomiske midler, der er til rådighed.

Udvalget holder et ugentligt spisebordsmøde, der er åbent for eventuelt interesserede. Ud over disse møder har vi holdt et eftermid-

dagsmøde og et aftenmøde, enten for at klare akutte problemer eller for at gennemdrøfte større sammenhænge.

Møderne har fundet sted i en åben og positiv atmosfære uden tendens til »gruppedannelser«. De behandlede spørgsmål har således fundet deres afklaring uden afstemning, med undtagelse af ét spørgsmål. Det drejede sig om stillingtagen til et forslag, som en gruppe elever i et brev fra 24. september og på et møde i SAU den 2. oktober 1975 fremførte om, at de spanskklæsendes bod skulle bringes til ophør.

Da en omtale af SAU's behandling af dette spørgsmål kan have almen interesse, bl.a. for at vise den fremgangsmåde, vi i SAU finder naturlig ved behandling af indkomne forslag, bringes den her — sammen med et kort resumé af forhistorien.

Da spanskgruppen i april 1975 søgte om tilladelse til at drive en bod på skolen for at indtjene penge til en tur til Spanien, blev sagen behandlet i elevråd og lærerråd. Ved afstemning blev der i begge råd flertal for at give tilladelsen. Fra SAU blev der stillet visse betingelser for oprettelsen af boden, og da spanskgruppen gik ind på disse betingelser, gik SAU også ind for, at spanskgruppen kunne drive boden.

Da den ovenfor nævnte gruppe elever kom med deres forslag om at inddrage denne tilladelse, blev sagen debatteret i SAU — efter at man havde givet spanskgruppen lejlighed til at fremføre deres synspunkter — og til sidst bragt til afstemning, som med alle stemmer mod én forkastede forslaget med den begrundelse, at SAU måtte føle sig bundet af den givne tilladelse, da man ikke kunne se, at der var fremkommet nye momenter i sagen, der kunne motivere inddragelse af tilladelsen. Repræsentanter for både elever og lærere i SAU oplyste under debatten, at de oprindeligt i elev- og lærerråd havde stemt imod ansøgningen om tilladelsen, men at de nu følte sig bundet.

Det kan sluttelig bemærkes, at SAU — nu da spanskgruppen trækker sig tilbage — har besluttet at overtage den videre drift af boden, således at der ansættes elever til varetagelse af den daglige drift.

Overskuddet fra boden skal herefter anvendes dels til dækning af løn dels til dækning af udgifter til fælles faciliteter, som skolen ikke har bevilling til.

Selv om megen mødetid er gået til behandling af konkrete spørgsmål (ikke mindst til fællestimerangementerne) har vi nok opfattet trivsel som vores fornemste, men også vanskeligste opgave. Som forudsætning for at kunne fremme god trivsel mener vi, at samarbejde mellem skolens forskellige grupper er en nødvendighed, men vi mener også, at samarbejdsudvalget kun har mulighed for at yde en positiv indflydelse, såfremt dets eksistens er erkendt og accepteret og såfremt de grupper, der repræsenteres af de enkelte medlemmer, aktivt tager del i udvalgets arbejde, f.eks. i form af konstruktiv kritik af udvalgets arbejde.

For at opnå en sådan medvirken i udvalgets arbejde er det naturligvis nødvendigt med gode informationskanaler til og fra udvalget. Ud over den forbindelse der naturligt findes gennem de enkelte medlemmer i udvalget, har vi nu to kanaler: informationsmøder og »informationstavle«.

*Informationsmøderne* finder sted højst én gang om ugen og kun når der er behov for et møde. Et sådant behov er sædvanligvis at samarbejdsudvalget, rektor eller andre har sager, der skal fremlægges for hele skolen. Her har samarbejdsudvalget mulighed for at fremlægge sager til drøftelse, meddele beslutninger samt forklare, hvorfor disse beslutninger er truffet.

Når informationsmøderne finder sted sker det tirsdag i andet frikvarter; møderne annonceres ved ekstra ringninger.

*Informationstavlen* findes tv. for lærerværelsets dør. Her kan alle fremsætte meddelelser til samarbejdsudvalget. F.eks. kommentarer til udvalgets arbejde og beslutninger, forslag om sager, man ønsker udvalget skal behandle, spørgsmål til udvalget etc. Samtidig kan samarbejdsudvalget på denne tavle bringe korte meddelelser, f.eks. meddelelser der ikke udløser informationsmøde, særlig aktuelle meddelelser, etc.

Det er vores håb, at disse to kanaler vil »vokse« til at blive en væsentligt grundlag for samarbejdsudvalgets arbejde.

Et af de konkrete ansvarsområder, der er henlagt under samarbejdsudvalget er skolens adfærdsregler. Disse er nærmere omtalt på side 9.

*Samarbejdsudvalget.*

## ADFÆRDSREGLER

Formålet med dette er at oplyse om gældende bestemmelser, fastsat af højere myndigheder, at angive rammer, som er helt nødvendige for skolens funktioner, og at opfordre til rimelig hensyntagen til, at over 600 mennesker skal kunne opholde sig på skolen uden væsentlige gener. Specielt i den sidste forbindelse må disse punkter betragtes som minimumsbestemmelser.

- 1) Der er almindelig mødepligt, herunder pligt til aflevering af skriftlige opgaver. Nærmere bestemmelser om, hvordan disse regler administreres, er opslået i klasseværelserne.
- 2) Navne- og adresseændringer bedes straks meddelt kontoret.
- 3) Telefonbesked til eleverne kan kun i særlige tilfælde modtages.
- 4) Spisning må ikke finde sted i undervisningslokaler eller på gangene.
- 5) Tobaksrygning er kun tilladt uden for skolebygningen, i spisesalen og på lærerværelset.  
I spisesalen må der ikke ryges det første kvarter af spise-frikvarteret.



6) Cykler anbringes i kælderen i stativerne, knallerter i knallertrummet eller i skolegårdens sydøstlige hjørne. Motorcykler i parkeringskælderen nordøstlige hjørne og biler i båsene i parkeringskælderen eller på parkeringspladsen på skolens østre side.

*inden* 7) Af hensyn til fodgængere skal cykler og knallerter *trækkes* uden for bygningen. L

Da der ikke er sprinkleranlæg i knallertkælderen, forlanger brandmyndighederne, at motorer er standsede i kælderen.

## BØGER OG PAPIR

Ved skoleårets begyndelse vil hver enkelt af jer få udleveret de fleste af de bøger, der skal bruges i det kommende skoleår. I skal være klar over, at bøgerne er offentlig ejendom, og at I som følge heraf skal behandle dem godt. Dette indebærer: 1) at I har pligt til at indbinde bøgerne solidt, 2) at I ikke må strege i og skrive i bøgerne. Hvis disse elementære krav ikke overholdes, må I være indstillet på at skulle erstatte de(n) mishandlede bog (bøger). Det er af væsentlig betydning for skolen at understrege dette krav om ordentlig behandling af de udleverede bøger, dels fordi bøger i dag er meget dyre, dels fordi skolens bogkonto er meget lille i forhold til de eksisterende ønsker om boganskaffelser. I vil med andre ord også skade jer selv og jeres kammerater, hvis I ikke selv vil medvirke til at give den enkelte bog så lang levetid som overhovedet muligt.

M.h.t. papir gælder flg. regler: I vil alle få udleveret flg.: 1) 4 A4 blokke. 2) 2 ringbind. 3) 4 Bukefalos-mapper. Dette vil være tilstrækkeligt til at tilfredsstille et normalt papirbehov for et år. Hvis en af jer inden skoleårets udløb mod forventning skulle have opbrugt de udleverede A4 blokke, kan I ved henvendelse til en af jeres lærere få udleveret et hæfte (så længe lager haves). Kan I ikke nøjes med et sådant, må I for egen regning selv købe nye A4 blokke.

*Flemming Schmidt.*

## FORSIKRING

Staten er »selvforsikrede«. Det betyder i praksis, at undervisningsministeriet — og dermed skolen — ikke forsikrer nogen eller noget. Det kan ikke undgås, at der på en skole sker forskellige uheld. Den person der er årsag til uheld vil blive draget til ansvar, — også i økonomisk henseende. Med den frie adgang til skolens bygninger kan ingen garantere for, at der ikke kan ske tyveri. Sådanne dækkes heller ikke af staten.

Det er således rimeligt, for ikke at sige nærmest nødvendigt, at den enkelte elev er forsikret (ansvar, ulykke, tyveri) enten ved en personlig forsikring eller i forbindelse med diverse familieforsikringer.



Det må til slut bemærkes, at hvis elever udsættes for uheld eller ulykker i forbindelse med selve undervisningen, kan skolen søge ministeriet om hel eller delvis erstatning til den/de pågældende. I sådanne sager træffer ministeriet afgørelsen i det enkelte tilfælde.

#### UDDANNELSESSTØTTE

De gældende bestemmelser for tildeling af uddannelsesstøtte kan — i form af en brochure — fås hos fru Thomsen på HF-kontoret.

#### REGELSAMLING M.M.

Alle elever på skolen får udleveret bekendtgørelse for hhv. gymnasiet og HF samt en håndbog med nogle af de vigtigste regler iøvrigt.

Mere omfattende bestemmelser for gymnasie- og HF-uddannelserne end disse kan findes i nedennævnte publikation, som kan lånes hos rektor, administrativ inspektør eller på lærerværelset.

- 1) Undervisningsvejledninger for hhv. gymnasiet og HF.
- 2) Kroghs Skolehåndbøger for hhv. gymnasiet og HF, omfattende bekendtgørelser, cirkulærer og andre bestemmelser.
- 3) En meget omfattende regelsamling på 8 ringbind, indeholdende samtlige regler for de to uddannelser.

*Ole Jubl.*

## II. Synspunkter

### EN ELEVS INDTRYK AF HF EFTER $\frac{3}{4}$ ÅR

Den første dag vi kom i skole og mødte de mennesker vi nu skulle tilbringe temmelig megen tid sammen med, var naturligvis en spændende dag.

I den flade, grå kalkstensklods skulle vi nu sidde i to år og proppes med kloge ord.

Udstyret med bekendtgørelse og: »I skal i hvert tilfælde ikke rende om hjørner med os« stemning ankom vi. Nu skulle vi rigtigt være med til at bestemme hvordan vi ville undervises. Paragraffer og fremmedordbog var det vigtigste materiale i begyndelsen. Der stod jo nok så flot i bekendtgørelsen at vi skulle være med til at tilrettelægge undervisningen på HF, men vi anede knap nok om der fandtes bøger om de emner vi kunne tænke os at behandle.

Et stort problem i begyndelsen var det at finde rundt på stedet, ja, selv den vejviser vi skulle have haft den første dag blev væk (eller udeblev). For nye HF'ere kan det oplyses at frokoststuen ligger i underetagen; her indtages det, der for madglade personer er dagens højdepunkt.

Hvordan det er at gå på HF? Det er en omvæltning at komme fra erhvervslivet og ind på skolebænken. Når man fik fri fra arbejde, så havde man helt fri, men nu når skolen lukker er der lektier til flere timers arbejde.

Nogle af os kommer næsten lige fra folkeskolen og har fået at vide at på HF er der ingen der fortæller, at man har for derfra og dertil. Det er ikke helt sandt, men vil man have en god eksamen må man gøre noget ved det SELV.

Vi er mange der er forbløffede over alle de lighedspunkter der er mellem folkeskole og HF, andre er simpelthen dybt skuffede. De synes kurset er alt for bundet og ville gerne kunne komme og gå som det passer dem. Men vi har meldt os på kursus og må følge undervisningen.

Som ethvert andet sted spiller kammeraterne en stor rolle, og det er vigtigt at der arrangeres nogle fester i begyndelsen af skoleåret så alle kommer til at kende hinanden. Det er med til at skabe sammenhold og vi er vel ikke kun kommet for at lære noget, men også for at få flere kammerater.

Er der forskel på gymnasie og HF? Ja, for eksempel m.h.t. timefordelingen, hvor hovedparten af de sene timer ligger hos HF'erne. Også hvad angår den økonomiske side af sagen er der forskel. Af hvilken grund får gymnasiet penge til at komme på ekskursioner når der ikke

er bevilget en rød øre til HF-afdelingen? Det er en åbenlys diskriminering som vi må se at få gjort noget ved . . .

*En ellers tilfreds HF'er.*

## LÆRERRÅDSMØDER

Når man over for elever besværer sig over deres manglende interesse for skolen i en bredere sammenhæng, støder man tit på den lidt mismodige holdning, at »det jo alligevel er lærerne, der bestemmer det hele«. Hermed tænker de vel først og fremmest på undervisningen i de enkelte timer; men det er mit indtryk, at der heri også ligger nogle vage forestillinger om, at lærerne med et fast tag i alle de tråde, som udgør skolens liv, dirigerer og fordeler med overblik og sikkerhed, og at de — for at afstive deres position — bevidst forholder eleverne vitale oplysninger om f.eks. budget, bevillinger, byggeri, administrative bestemmelser og procedurer og faglige beslutninger.

Som målestok for, hvordan lærerne realiserer deres magtbeføjelser, er det naturligt at tage lærerrådsmøderne, idet det er her, de officielle beslutninger for skolen som helhed træffes (nærmere bestemt: de beslutninger som lærerne overhovedet har indflydelse på). Her har elevreferater naturligvis for længst kunnet bevidne, at disse møder ikke har megen lighed med »Gudernes forsamling«, men snarere bærer præg af rådvildhed, forvirring eller ligegyldighed. Jeg vil imidlertid fremsætte et par betragtninger om lærerrådet for yderligere at gøre op med denne elevholdning, da dens forenklinger, efter min opfattelse, gør det for bekvemt for de passive og let fører de aktive til en kamp mod skygger, og der er jo nok at tage fat på endda!

Nu er det måske i sig selv hverken bemærkelsesværdigt eller interessant, at lærerrådet ikke kan leve op til uerkendte elevforventninger. Når jeg alligevel vil opholde mig derved, er det fordi, de umiddelbare årsager hertil har en (forbløffende?) lighed med faktorer, som virker hæmmende ind på elevernes organisatoriske arbejde og deres forsøg på at realisere deres ret til medbestemmelse.

Vi kender alle »den kedelige klasse«. Den, hvor nogle forsømmer (måske ulovligt), hvor nogle kommer for sent, og andre absolut må gå før tiden, hvor nogle (drengene) »småsysler«, og nogle (piger) strikker, hvor de fleste er passive og virker uengagerede, hvor . . . , og hvor alle er kendeligt lettede, når timen er forbi! Men hvor mange har mon tænkt på, at lærerrådet er en sådan »klasse«, at ovennævnte »signalement« kun alt for godt passer på et gennemsnitslærerrådsmøde?

Hermed er naturligvis kun indfanget overflader. Et nøjere studium af lærerrådsprotokollen vil vise, at der *bliver* truffet beslutninger, at der går debatter forud — og igen udvalgsarbejde forud for disse. Men også her — i de egentlige beslutningsprocesser — tegner der sig et mønster, som eleverne vil kunne genkende fra deres egen skolehverdag. Ofte synes nemlig vejen fra den enkeltes visioner til beslutningens endelige

ordlyd at gå over så mange officielle bestemmelser, vedtægter, cirkulærer, bekendtgørelser, paragraffer, dagsordener, procedureregler, manglende informationer og kommunikationskløfter, at det kan være svært at identificere sig med det ilde medfarne slutprodukt; man ender i en opgivende fornemmelse af, at det er de ydre forhold, der styrer os, og ikke omvendt, og fornemmelsen af valgt kurs bliver gradvist og umærkeligt til: en anden gang, et andet sted . . .

Det er nærliggende at vokse fast her og slå sig til tåls med denne »forklaring« på vores middelmådige handlekraft. Imidlertid kan der være nogle, som fuldt ud accepterer skolen — her og nu — og som derfor ikke oplever de ovenfor omtalte ydre forhold som en forhindrengs- men en beskyttelsesmur — og så længe de forskellige positioner forbliver umarkerede, må det selvsagt blive småt med en meningsfuld debat. Vigtigst i denne sammenhæng er det, for mig, at gøre sig klart, at også det at give sig ind under »administrationsuhyret« — ubevidst eller bevidst — har konsekvenser, i sig selv indebærer en holdning.

Accepteres dette billede af lærerrådet tegner der sig unægteligt nogle perspektiver i gråsorte nuancer. Men — som dansk lærer — vil naturligvis hellere slutte i den opbyggelige stil! og dette lader sig også gøre på det foreliggende grundlag, for skal der gøres noget ved den sparsomme vækst i skolens demokratiske liv, kunne vi måske starte her, i en erkendelse af at lærere og elever — omend på forskellige niveauer — er underkastet samme betingelser og samme arbejdsvilkår, hvad angår deres ret til/mulighed for indflydelse og medbestemmelse. Føler eleverne, at det ikke er »deres skole«, tror jeg, at lærerne kan sige det samme for deres vedkommende, og spørgsmålet bliver da: hvis *er* det, og hvis *bør* det være? Det kan lyde letkøbt, men i det øjeblik lærere og elever er parate til at gøre sig deres holdninger til, hvad en skole skal være, bevidst, kan sådanne spørgsmål blive andet end floskler.

*Mona Yde.*

## GYMNASIESKOLEN — RUNDSKUE og VURDERINGER

Gymnasieskolens struktur i godt og vel halvdelen af dette århundrede skabtes 1903, da læseplanerne for den klassisksproglige, den matematisk-naturvidenskabelige og den nysproglige retning blev udformet. Man havde som nu skriftlig eksamen i hovedfagene, og til forskel fra nu mundtlig eksamen i alle fag (undtagen religion og musik) dog kun et par fag med »beskikkede« censorer, resten censureredes af skolens egne lærere. Enkelte ændringer skete i årenes løb. Ved midten af trediverne indskrænktes den mundtlige studentereksamen til 4 a 5 fag, som blev udtaget ved lodtrækning hvert år som nu, og i de øvrige fag overførtes årskarakteren tillige som eksamenskarakter. I en kortere årrække forsvandt matematik som fag på den nysproglige retning, men da man fandt ud af, at det ikke var nogen god idé, kom faget



igen ved reformerne i 1958, et årstal der i det hele blev skelsættende for gymnasieskolen.

Prøver man at finde karakteristiske træk ved den gamle gymnasieskole, falder det først i øjnene, at den var en skole for de få, for et halvt århundrede siden vel 3-5 % af en årgang unge. Om man vil kalde den en eliteskole, afhænger af hvad man forstår ved ordet.

Det hører med i billedet, at den også i 1903 oprettede og senere så forkætrede 4 årige mellemskole gav lettere adgang til gymnasiet for »læseegnede« børn fra »broerne« (Nørrebro o.s.v. i København, og hvad dertil svarer i andre byer).

Dernæst var det en stærkt centraliseret skole, dels med det centralt dirigerede eksamensapparat, dels og især hvad angår fagkravene, der nidkært overvågedes af fagligt fremstående faginspektører. På den skitserede baggrund går det an at sige, at gymnasieskolen stillede og fik vel også stort set honoreret krav om et højt fagligt niveau. Somme vil (med nogen ret) lidt patetisk sige, at den høje faglige standard var den daværende gymnasieskoles adelsmærke eller mere jævnt, det var dens eksistensbegrundelse.

Gymnasieskolen var en udpræget lærercentreret skole: »Læreren er energikilden i timen« som en anset »spire« vejleder i dansk udtrykte det i 1933, og en lukket skole i den forstand, at strømninger i samfundet også på det pædagogiske område kun i ringe grad nåede inden for murene. Fra midten af trediverne lagde Lærerhøjskolen større og større vægt på psykologi i sin videreuddannelse af folkeskolens lærere, et område der til den seneste tid er blevet pinligt forsømt i gymnasie-lærerens teoretiske uddannelse.

Det vil fremgå heraf, at gymnasieskolen var/er en konservativ skole. En række nye tanker med sigte på mere eller mindre radikale (i.e. frigørende) ændringer, i de forskellige skoleformer kom frem efter befrielsen i 1945. De blev dog uden direkte og umiddelbare virkninger. Fra o. 1950 erindrer jeg en radiodiskussion mellem gymnasieskolens daværende chef, undervisningsinspektør, dr.phil. Højberg Christensen og professor Steen Ejler Rasmussen, hvor den lukkede gymnasieskole selvbevidst i sin funktion som adgangsvej til de højere uddannelser tørnede hårdt sammen med et helt forskelligartet, friere og mere åbent skolesyn.

Sådanne synspunkter fik praktisk betydning for gymnasieskolen, da dr. Højberg Christensen efter næsten 30 års virke som gymnasieskolens pædagogiske leder blev afløst af undervisningsdirektør Sigurd Højby. Han var i årene 1958-71 initiativtager til og fik gennemført en række reformer, som dybtgående har ændret den højere uddannelse her i landet.

I løbet af halvtredserne skete der det, at planerne og kravene om en reform, der omfattede hele skoleuddannelsen, vandt gehør i nogle af de politiske partier i Folketinget. De fleste gymnasielærere og deres



fagforening viste ringe forståelse for den skolepolitiske udvikling, der var i gang, og fik følgelig ingen indflydelse på den.

Den socialdemokratiske undervisningsminister Julius Bomholt fik ikke sin skolereform igennem, hvorimod det lykkedes for den radikale undervisningsminister Jørgen Jørgensen at få politisk flertal for skoleloven af 1958, der ophævede eksamensmellemskolen sammen med mistret »den frie mellemskole« og i stedet for etablerede 3-årige (eksamens)realafdelinger ud over hele landet, ledsaget af en ret håndfast skolecentralisering med nedlæggelse af mange små skoler i landdistrikterne. Man kan filosofere over det ejendommelige i, at den grundtvigske friskolemand Jørgen Jørgensen fik udvidet adgangen til at tage eksamen i folkeskolen og gik ind for store skoleenheder, men det var vel på det tidspunkt det politisk mulige.

Vi (gymnasieskolen) mistede altså mellemskolen, og siden har vi som bekendt måttet sige farvel til dens afløser realafdelingen, som blev lagt under folkeskolens administration, og som nu, såvidt det kan bedømmes, synger på sit sidste vers som skoleform.

Med gymnasiet som en 3 årig skole vendte vi tilbage til forholdene før 1903 med den samme risiko for isolation, som forstærkes af den anførte manglende føling med og forståelse for samfundsudviklingen og af vor fagforenings kamp for bevarelse af status quo.

Frygten for yderligere følger af denne isolation i forhold til det øvrige samfund har utvivlsomt været en medvirkende drivkraft for de Højby'ske gymnasireformer. Gymnasiet blev mere åbent, adgangen blev gjort bredere i og med at adgangskriteriernes forvaltning blev lagt over til folkeskolen. Undervisningstilbudene blev mere flexible og varierede (se Gymnasiets Røde Betænkning 1960) eksamenspresset mindskedes, hørings samtalen med eleverne ved terminskaraktergivningen gav muligheder for afspænding i det daglige arbejdsklima, og elevernes medbestemmelse, hvad angår stofvalg og undervisningsmetoder, har og vil forhåbentlig få langtrækkende virkninger for samarbejdet i klassen, for lærerens rolle og for elevernes ansvarsbevidsthed.

Så meget tegner der sig for erindringen »i retrospekt« som noget forholdsvis væsentligt. Sideløbende hermed steg tilgangen til gymnasiet enormt i løbet af tresserne. De få procent mangedobledes og blev vel til ca. 25 % af en årgang. Men den sociale skævhed i tilgangen til de højere uddannelser, som man taler så meget om, blev ikke derved væsentligt ændret. Og for dem, der havde sat sig langt mere vidtgående reformer som mål, nemlig et samlet undervisningstilbud for de 16-19 årige, var de skitserede reformer ikke nok. Og her ligger vel noget af baggrunden for den helt nye og utraditionelle 2 årige uddannelse, der startede 1967 under betegnelsen Kursus til højere Forberedelseseksamen. Som hvad enten man vil eller ej, er blevet et alternativ til gymnasiet, af en del forkættet som en »trojansk hest«, af andre værdsat som noget, der rummer inspirationsmomenter for det traditionelle

gymnasium. Jeg skyder på, at den positive vurdering vil blive den fremherskende, blandt andet fordi den nævnte sociale skævhed er væsentlig mindre på HF end i gymnasiet, og fordi kursisterne har eller dog bør have været ude i erhvervslivet, før de begynder på HF. Dette sidste vil desværre i mindre grad være tilfældet i tider som nu med stor ungdomsarbejdsløshed.

Hvad der nok kan virke forvirrende eller skuffende på (en del) HF-kursister, er den afstand, der må konstateres, også på HF, mellem betænkningens høje mål/dyre ord og den nøgterne hverdag, en afstand der nok også har generet andre arbejdere i den pædagogiske vinge end mig. —

»Stramningen« økonomisk og ideologisk — en omskrivning for de åbenlyse og snigende reaktionære kræfter i halvfjerdsernes samfund — lover ikke godt, ej heller for nytænkningen og de positive landvindinger i gymnasieskolen. — Det var nemmere at være lærer og skoleleder i »det gamle gymnasium«, det har været inciterende og mere spændende at medopleve de ny tider .

*Venlig hilsen*

*Anders Feilberg Jørgensen.*

## ELEVRÅDET

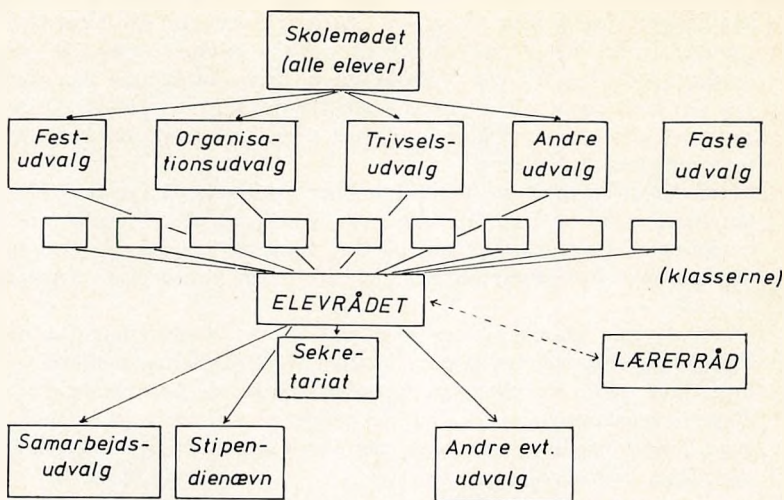
Målsætningen for to eller tre års arbejde i gymnasiet er at opøve en stadig voksende selvstændighed hos den enkelte elev. Et sådant hovedformål realiseres kun ved en aktiv elevindsats der enten direkte i elevrådsarbejdet eller mere indirekte i klasserne danner grundlag for den medindflydelse, der skal opøve den ønskede selvstændighed hos eleverne.

Vi går jo nok mere eller mindre allesammen med nogle tanker om hvordan gymnasiet burde se ud. For at få alle disse meninger repræsenteret så demokratisk som muligt, er det vigtigt at alle aktivt følger med i elevrådets arbejde og deltager i debatterne omkring dette.

Et eksempel på hvordan man virkelig kan følge med i elevrådets arbejde, er ved at holde klassemøder. Hvis man holder et om ugen, hvor klassen tager stilling til de problemer, der tages op på elevrådsmøderne, får klasserepræsentanten et sikkert grundlag for at repræsentere klassen.

Desuden er det ikke kun klasserepræsentanterne der må deltage på elevrådsmøderne, alle er meget velkomne. Det vil også hjælpe med til at elevrådet ikke bliver en sammenspist gruppe, hvis der kommer mange mennesker til elevrådsmøderne. Det må dog nævnes at hver klasse kun har en stemme. Det står i de vedtægter der blev vedtaget på et skolemøde i starten af forrige skoleår. I begyndelsen af dette skoleår skal vi også tage stilling til de vedtægter vi ønsker elevrådet skal følge i det nye skoleår.

*Kit Dynnes Hansen, 2y.*



## LOVE FOR ELEVORGANISATIONEN PÅ ÅRHUS STATSGYMNASIUM

(Vedtaget på skolemødet den 30. april 1974)

1. Den første uge i skoleåret vælger hver klasse på skolen et medlem af elevrådet. Elevrådet varetager elevernes daglige interesser og er elevernes besluttende organ, medmindre et flertal i rådet,  $\frac{1}{3}$  af skolens elever med underskrift eller en enig klasse med underskrift kræver et spørgsmål sendt ud til afstemning i klasserne eller en indkaldelse til skolemøde.
2. Blandt klasserepræsentanterne vælger elevrådet 3 medlemmer af samarbejdsudvalget; disse kan pålægges fast mandat.
3. Skolemødet er elevernes øverste besluttende myndighed. Skolemødet kan indkaldes jvf. § 1, sædvanligvis med 8 dages varsel, men i ekstraordinære tilfælde kan mødet indkaldes med 2 skoletimers varsel. Et sådant ekstraordinært skolemøde kan kun indkaldes, såfremt  $\frac{3}{4}$  af elevrådet eller et flertal af skolens elever skriftligt anmoder herom.

Skolemødet ledes efter en fastsat forretningsorden.

Ved en indkaldelse skal der følge en motiveret dagsorden for skolemødet, som efter forelæggelse for elevrådet ophænges på opslags-tavlen. På første møde efter skoleårets start vælges en dirigent samt 8 stemmeoptællere, der fungerer hele skoleåret. Dirigenten og stemmeoptællerne træder ud af funktion, såfremt de er blandt for-

slagsstillerne, og skolemødet vælger da dirigent samt stemmeoptællere. Ved en afstemning skal forslaget (-ne), der stemmes om, være skrevet op, så de er synlige for alle (duplikeret, på en tavle eller lign.). Afstemningen foregår ved, at hver stemmeberettiget udfylder én af de på forhånd udleverede stemmesedler som afleveres ved salens udgang. Hvis man ved håndsoprækning kan iagttage et tydeligt flertal for et forslag, kan forslaget dog betragtes som vedtaget.

Senest 14 dage efter skoleårets start skal der afholdes skolemøde. På dette møde vælges medlemmer af de faste udvalg.

4. Ønskes spørgsmål sendt ud til afstemning i klasserne, skal der senest 2 timer før afstemningen skal foregå udsendes et duplikat til klasserepræsentanterne med angivelse af det spørgsmål, der skal tages stilling til, samt forslagsstillerne. Stemmeoptællingen foregår ved samlet opgørelse af de angivne stemmer. Duplikat returneres til sekretariatet med angivelse af stemmefordelingen.
5. Faste udvalg kan nedsættes, såfremt skolemødet godkender retningslinierne for deres arbejde. Retningslinierne må være udarbejdede af forslagsstillerne, og efter skolemødets godkendelse vedføjtes de »Love for elev . . .«. Ønsker et fast udvalg at råde over et beløb fra elevrådet, må elevrådet skriftligt ansøges herom.  
De faste udvalg udpeger hver et medlem til elevrådet.
6. Medlemmer af elevråd, samarbejdsudvalg og faste udvalg skal sikres en arbejdsperiode på mindst én måned, men kan herefter udskiftes af det organ, der har valgt dem.
7. Elevrådet mødes på en fast ugedag. Sekretariatet ophænger en motiveret dagsorden på opslagstavlen senest dagen før mødet. Ekstraordinære elevrådsmøder kan indkaldes enten ved annoncering på det ordinære møde eller ved ophængning af dagsorden samt annoncering over højtaleranlægget. Afgørelser træffes ved alm. stemmeflertal. Der føres protokol, som danner grundlag for referat på det følgende informationsmøde. Klasserepræsentanterne har pligt til at informere klassen om elevrådets arbejde, samt, hvis klassen ønsker det, at rejse eventuelle sager på elevrådsmøder. Bortvises en elev fra skolen, kan elevrådet, såfremt eleven selv ønsker det og overværer mødet, diskutere bortvisningen.  
På skoleårets sidste elevrådsmøde pålægges 2 klasserepræsentanter at indkalde til det konstituerende elevrådsmøde ved det nye skoleårs start. Disse 2 repræsentanter har samtidig pligt til at informere skolens elever om elevrådets funktion og opbygning.
8. De faste udvalg er åbne for alle interesserede og skal annoncere møderne på opslagstavlen. Elevrådet fungerer som økonomisk koordinator mellem udvalgene og skal til dette formål vælge en kasserer, som hvert kvartal forelægger et skriftligt regnskab for elevrådet. Elevrådsmøderne er åbne for tilhørere.



9. Lærerrådet sender 2 observatører til elevrådet. Elevrådet udpeger 2 klasserepræsentanter som faste observatører ved lærerrådet. På det følgende elevrådsmøde aflægges referat.
10. Elevrådet konstituerer sig selv.
11. »Love for elevorganisationen på Århus Statsgymnasium« skal uddeles til samtlige skolens elever ved skoleårets start.

## ELEVORGANISATIONER

Om gymnasieelevernes fag- og interesseorganisation.

Danske Gymnasieelevers Sammenslutning (D.G.S.) er gymnasieelevernes fag- og interesseorganisation, ligesom Gymnasieskolernes Lærereforening (G.L.) er din lærers fagorganisation. Medlemsgymnasierne er kollektivt tilsluttet D.G.S., efter en forudgående »folke«-afstemning eller efter beslutning af skolens kompetente elevrepræsentation. Århus Statsgymnasium blev, efter en pause udenfor på godt et år, tilsluttet D.G.S. i slutningen af 1975 efter en forudgående afstemning blandt alle skolens gymnasieelever og kunne i februar 1976 deltage i D.G.S.'s landsmøde med fire delegerede. På landsmødet, der er sammenslutningens øverste myndighed, fastlægges arbejds- og principprogrammer for det kommende år. Således et uddannelsesprogram, et medbestemmelsesprogram, et studiefinancieringsprogram og et internationalt program for blot at nævne nogle af de vigtigste.

Disse af landsmødet fastlagte programmer danner grundlaget for den politik D.G.S. fører i diverse ministerielle råd under undervisningsministeriet og nys i et uddannelsesudvalg under Århus Amt.

D.G.S. er også din organisation, hvis du har problemer at slås med, f.eks. som følge af forkerte faglige dispositioner, og du er altid velkommen til at kontakte D.G.S.'s sekretariat eller en D.G.S. repræsentant på skolen.

Endelig er du meget velkommen til, at træde aktivt ind i D.G.S.-arbejdet på skolen.

Danske Gymnasieelevers Sammenslutning

Vesterbrogade 69, 2.tv., 1620 København V.

Telefon (01) 22 92 20.

L.A.K. betyder:

LANDSSAMMENSLUTNINGEN af KURSUSSTUDERENDE

og er en organisation for realkurser, HF-kurser, studenterkurser og forberedelseskurser.

L.A.K.'s formål er:

- 1) gennem en konsekvent uddannelsespolitik at forbedre kursusuddannelserne.
- 2) gennem forhandling og andre former for uddannelsespolitiske markeringer at skabe forudsætninger for gennemførelse af de kursus-



studerendes undervisningsmæssige, faglige, økonomiske og sociale interesser og krav.

- 3) gennem samarbejde med andre uddannelsesorganisationer og andre grupper, hvis hovedformål er identisk med L.A.K.'s, at opnå en koordinering af de uddannelsessøgendes bestræbelser for at forbedre uddannelsessystemet og øge integrationen mellem uddannelserne.

(L.A.K.'s vedtægter, kap. 1, § 2).

L.A.K. er den eneste organisation for kursusstuderende og vi vil opfordre alle nye studerende til at købe et medlemskort til L.A.K., og evt. gå ind i et organisatorisk arbejde på kurset. For at forbedre og styrke organisationen sådan at vi bedre kan forsvare vore interesser som kursusstuderende.

*Lone Schlosser, Elin Schlosser, Erling Thaysen Pobl.*

## SKOLEBLADET »SCRIPTUS«

*Forsidestof:*

Skolebladet Scriptus er de søde frugter af Statsgymnasiets kulturelle åndsliv. Men frugterne er aldrig blevet saftigt modne, for modertræet — de kreative kræfters intelligente manifestationer — har ikke givet tilstrækkeligt med næring til bladets opblomstring. Nu er det imidlertid slut! Med indgangen til det nye skoleår går Scriptus ind i en ny, glørværdig og ærefuld fase. Midlet: En kerneindsprøjtning af sand saft og kraft (de nye elever) gør det slut med tidligere tiders usle misdannelser.

*Baggrundsanalyse: Skoleblad fortier sandbeden om dets fortid og fremtidige hensigter. Læs her den rene sandhed . . .*

Scriptus har alle dage stået for et skoleblad, der via en kerne af redaktions- og fremstillings-folk og elever med noget på hjerte udsender et skoleblad hvert efterår og, hvis der er basis for det, fortsætter med flere udgivelser. I år har den gamle Scriptus-redaktion kun formået at udsende ét nummer. For at forbedre dette forhold i det kommende skoleår er det blevet foreslået, at de nye 1.g'ere og HF'ere skal danne hoveddrivkraften bag det første nummers udformning allerede under introduktionsdagene. Tanken bag dette er, at alle eleverne skal have en mulighed for at sætte sig ordentligt ind i skolens forhold ved at arbejde med dem under journalistikkens vinger. Derved undgår vi forhåbentligt også det sørgelige syn, at de fleste elever sygner hen i anonymitet og fremmedgørelse over for skolens aktiviteter, hvor aktivmiljø erstattes af en lille dominerende aktivklike, sådan som vi før har set det. Der vil senere blive udarbejdet mere detaljerede planer for dette arrangement i samarbejde med introduktionsudvalget, hvis planen godkendes. Ideer til udfyldningen af et sådant introduktionsarrangement modtages med glæde af Scriptus-redaktionen.

*Henrik Christesen.*

## SPORTSUDVALGET

De mange forskellige udvalg blev i år forøget med endnu et, nemlig sportsudvalget. Som alle sikkert ved, kan elevernes overskud af energi bruges til andet end lektier, solder m.m. Derfor er der nedsat et sportsudvalg, der arbejder uafhængigt af elevrådet. Vort formål er at arrangere forskellige turneringer og skolemesterskaber her på stedet, men p.g.a. udvalgets ringe medlemstal (nu 4 medlemmer) og mangel på tid og faciliteter er de fleste ideer forblevet på papiret. Men vi har dog kunnet overkomme at arrangere et motionsstævne i volleyball, hvor betingelsen var at holdene skulle bestå både af »piger« og »drenge«. Der blev tilmeldt 22 hold, og både lærerne, HF'erne og gymnasiasterne var repræsenteret. Stævnet forløb ret gnidningsløst, og vi var godt tilfredse med resultatet.

En af udvalgets funktioner er at sørge for holdudtagelserne til de forskellige idrætsstævner, skolen har deltaget i i år. Der har været afholdt amtsturneringer i basketball, volleyball, og skolen har deltaget i en håndboldturnering i Randers. Det eneste hold der formåede at vinde var yngste hold, herrer i volleyball, som blev amtsmestre og nr. 3 ved semifinalstævnet i Thisted.

Vores målsætning er altså at skabe idrætsaktiviteter her på skolen, og i 1976-77 regner vi med at arrangere skolemesterskaber i f.eks. volleyball, bordtennis, badminton o.s.v. blot der er tilslutning nok. Det ville også hjælpe på vor arbejdsindsats, hvis udvalgets medlemstal blev forøget. Derfor håber vi, at der blandt de nye 1.g'ere og HF'ere er nogle ivrige sjæle, der vil bruge et par timer på sportsudvalget.

*Peter Colmorn og Michael Larsen.*

## KUNST PÅ ÅRHUS STATSGYMNASIUM

Da skolen i sin tid var på tegnebrædtet, blev opgaven at udsmykke den færdige bygning af Statens Kunstfond og Århus-områdets kommuner overdraget til den den gang i mange kredse forkætrede Asger Jorn (1914-1973). Ved skolens indvielse var både endevæggen i festsalen og den store væg i forhallen stadig tomme. Sidst i september 1959 ankom »verdens største relief« i 2000 stykker i en jernbanevogn fra Albissola i Norditalien, hvor Jorn i løbet af 4 måneder havde udført arbejdet. I den næste månedstid blev de 2000 stykker muret op på væggen — det var noget af en oplevelse for elever og lærere at se relieffet vokse frem på forhallens væg. I november 1959 foretoges den officielle overdragelse til skolen med mange smukke taler. Mange kolleger husker sikkert stadig fra departementschef Agnete Wöhltz' tale ordene: »En væg med musik i!«, og daværende rektor O. Krüger Rasmussen, som på skolens vegne modtog kunstværket, sluttede sin tale med ordene: »Vi håber med disse to store arbejder (relieffet og gobelinen, som man først modtog senere, ON) af kunstneren Jorn at få lov til at rumme noget betydningsfuldt i dansk og international nu-

tidskunst«. Og det sker ikke så sjældent, at man i forhallen møder mennesker, der er kommet fra den anden side af kloden for at se på forhallens væg og gobelinen. Som en pianist, der giver et da capo nummer, skænkede Jorn desuden skolen relieffet under hovedtrappen. Gobelinen »Den lange rejse«, som er vævet i Paris, kom først senere, og afsløringen fandt sted 19. august 1961.

Det bør lige nævnes, at den italienske billedhugger Salino, der var med til at opsætte relieffet, skænkede skolen en lille skulptur, som nu står opstillet i biblioteket.

Jorn beskæftigede sig i virkeligheden resten af sit liv med Århus Statsgymnasium. Den lidt strenge bygning med de kølige lange gange ville han gerne have forsynet med farver og figurer. Bogen »Jorn/Cuba« kan give et indtryk af, hvorledes han forestillede sig gangene kunne komme til at se ud.

I foråret 1962 døde rektor Krüger Rasmussen, og ved det ny skoleårs begyndelse kunne man byde velkommen til skolens nye rektor, A. Feilberg Jørgensen. Det skulle snart vise sig, at man i Feilberg Jørgensen ikke alene havde fået en kunstglad og kunstinteresseret chef, men også en rektor, der gjorde en betydelig indsats for at skaffe kunst til skolen. I 1967 afsløredes Jørgen Haugen Sørensens store skulptur i skolegården, den var skænket af Ny Carlsbergfondet og rundt om i klasseværelser og kontorer hænger der kunst, anskaffet i Feilberg Jørgensens embedsperiode.

På frokoststuens sydvæg hænger en serie grafik udført af kunstneren Arne L. Hansen. Han har kaldt serien for »Hilsen til døgnets timer« og skriver selv derom:

»Hilsen til døgnets timer. Billedligt i 24 farvelitografier inspireret af oplevelser fra Murano og Venedig. På den ene side alle glasværkerne på Murano med deres dynamiske væsen, hvor industriens glødende stof befæster rummene med energi. På den anden side byen med dens stærke puls der udfolder sig i lys, farver og lyde. Udtrykt i variationer over temaer der fortæller om døgnets timer som et koloristisk forløb, fra nattens blå ro og kogleri, mod dagens lysende festlighed. Billeddiget tænkes anvendt i arkitektur som udsmykning, ophængt som en frise i to eller tre rækker, dækkende et felt som et billedvers, eller efter stedets muligheder.«

På frokoststuens nordvæg hænger en gobelin indkøbt af skolen fra U-landsfonden af 1962, midlerne hertil skaffedes fra Rømerfonden. I adskillige klasseværelser hænger der afrikansk kunst, som skolen har modtaget som gave fra U-landsfonden.

I grønnegårdens vandbassin er placeret en bronzestatue udført af billedhuggeren Foersom Hegndal. Den er en gave fra de håndværkere, som i sin tid opførte Århus Statsgymnasium.

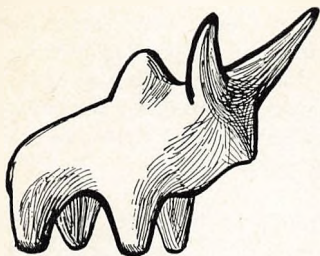
*Ole Nielung.*

### III. Skoleåret 1975-76

#### AF SKOLENS DAGBOG

- Juni: Udstilling af eleverbejder i keramik, oliemalerier, akvareller, m.m. i festsalen.
- 11.-12. aug.: Introduktionsdage for nye elever i 1.g og 1HF.  
Om aftenen sammenkomst for 1.g på skolen.
15. august: Fest for 1HF om aftenen.
- 25.-27. aug.: 3xyzuN på ekskursion til Midt- og Vestjylland.
2. sept.: Møde om u-landsproblemer.
16. og 20. sept.: Idrætsstævner i Randers.
24. nov.: Koncert med Jan Campbell Folk Group.
- 28.-30. nov.: 2zF på ekskursion til København, Helsingør (teknisk museum) og Roskilde (besøg på Risø) med klassens fysiklærer.
29. januar: 3gs og 2p besøgte udstillingen »Kina-riget i midten« i Viborg-hallen.
4. februar: Studieorientering for 3. og 2.g samt alle HF-klasser.
18. februar: Forfatteren Carl Scharnberg talte om »Det børnefjendske samfund«.
19. februar: Møde og diskussion med repræsentanter for fristaden Christiania.
25. februar: Besøg på skolen af 25 gymnasieelever fra Åbo, Finland.
- 4.-6. marts: 2xF på ekskursion til København, Helsingør (teknisk museum), Roskilde (besøg på Risø) med klassens fysiklærer.  
1q på ekskursion til København med klassens historielærer.
12. marts: Optræden af teatergruppen Vester.
- 12.-16. marts: 3b og 3x i Berlin.
19. marts: Skolefest. Elever og lærere opførte »Arsenik og gamle kniplinger«.
9. april: Koncert med guitar, cello og sang.
- 9.-16. april: 3u i Paris.
- 16.-23. april: Spanskelever fra 2g i Spanien med klassens spansk-lærer.
- 28.-30. april: 1gs på ekskursion til Vendsyssel.





## U-LANDSFONDEN AF 1962.

U-landsfonden af 1962 er opstået som et skoleprojekt på Århus Statsgymnasium og har udviklet sig, så det nu er blevet landsomfattende.

To paragraffer i dens fundats er særlig vigtige for at belyse dens arbejdsområde:

Af fundatsen:

- 1) Formålet for U-landsfonden af 1962 er gennem en salgs- og oplysningsvirksomhed at yde støtte til løsning af opgaver i u-landene, især af uddannelsesmæssig karakter og at fremme mellemfolkelig forståelse. Formålet søges fortrinsvis opnået gennem indkøb af brugsgenstande o.lign. i u-landene og gennem udstilling og salg heraf i Danmark.
- 2) Skoler, foreninger m.v., der foranstalter salg af Fondens genstande, kan, hvis de ønsker det, selv disponere over en af bestyrelsen fastsat del af de derved indkomne beløb til u-landsprojekter efter Fondens formål.

Fonden ledes af en arbejdsgruppe og en bestyrelse. Ingen af medlemmerne af de to grupper får nogen form for vederlag for arbejdet. Optagelse i arbejdsgruppen sker for en 3-årig periode, og forudsætningen for optagelse er, at man i en længere periode har vist aktiv interesse for Fondens arbejde. Dog kan enkeltpersoner eller grupper, som indenfor et kalenderår støtter Fondens projekter med mindst 2.000 kr. udvalge et medlem til arbejdsgruppen i det følgende år.

Det faste samarbejde med u-grupper i andre skoler og gymnasier udbygges stadigt. Som eksempler kan nævnes en lærergruppe og u-gruppen ved Århus Statsgymnasium, u-grupper ved Viby Amtsgymnasium og ved Århus Katedralskole, ved Marselisborg Gymnasium, ved Åbenrå Statsskole, ved Vesthimmerlands Gymnasium, Assens Skole ved Mariager samt ved Svendborg Gymnasium. Flere af disse u-grupper har givet endda meget betydelige bidrag til Fondens projekter i det forløbne år, og nogle af dem har egne projekter, som de støtter. Midlerne til støtten skaffes dels ved salg af Fondens varer, dels ved at der opkræves en »u-landsskat«.



I det forløbne år har Fonden modtaget store tilskud til projekter fra forskellig side. Danida, Udenrigsministeriet, har således bevilget kr. 103.000,- til et børnehjem i Isiolo, FDB's Jubilæumsfond har givet kr. 35.000,- til materialer og maskiner til et håndværkercenter i Kenya og kr. 57.500,- til rejseomkostninger og arbejds løn for en rådgiver til det samme center, og der er desuden fra anden side givet ialt k. 26.693,- til forskellige aktiviteter.

Grundlaget til Fonden blev lagt da der i 1960 blev indsamlet kr. 765,- blandt lærere og elever på Århus Statsgymnasium. I dag er stillingen således:

Status pr. 1. januar 1976	kr.	1.329.671
Indirekte støtte, udbetalt af arrangører i 1975	kr.	75.765
Direkte støtte (inkl. gaver)	kr.	253.322
Overført til næste år	kr.	229.493
Samlet driftsoverskud inklusive gaver	kr.	558.580
Driftsoverskud uden gaver	kr.	403.793

Blandt de planer, som antagelig realiseres i nær fremtid, er oprettelsen af en afdeling af Fonden i Nairobi. Baggrunden for denne nyskabelse er dobbeltsidet. For det første har det undertiden været rimeligt at give en del af støtten til f.eks. håndværkscentre i form af lån for ikke at påføre lignende aktiviteter en urimelig konkurrence. For det andet er det urimeligt at tage penge, som er bevilget til et udviklingsområde, tilbage til Danmark. De bevilgede lån betales derfor tilbage til en afdeling i Nairobi, og udbetales derfra som lån til kooperativer m.v. I bestyrelsen for Nairobi-afdelingen skulle der være repræsentanter for dem, der betaler lån tilbage, for de stedlige myndigheder og for den bank, der administrerer Fondens formue i Kenya. Fonden udpeger en repræsentant og kontrollerer, at pengene anvendes i overensstemmelse med den fundats, som er accepteret i Kenya.

Samarbejdet med mange af de andre projekter fortsætter og udbygges. Der ydes således stadig støtte til Sukuma museet i Tanzania, til forskellige aktiviteter i et halvøkenområde i Kenya, til projekter i Indien og til andre steder. Samtidig kommer der stadig henvendelser om støtte. Desværre kan vi ikke imødekomme dem alle.

Det er vort håb at endnu flere vil samarbejde med Fonden i det kommende år, og vi siger tak til alle, der har gjort det i det forløbne år.

*U-landsfonden af 1962.*

#### LÆRERE

Ole Juhl (OJ), rektor, matematik.

Preben Andersen (PA), lektor, historie, gymnastik.

Jørgen Bendixen (Bx), cand.scient., gymnastik.

J. E. Bergstedt (Bg), lektor, biologi, geografi.

Pia Betinger (PB), adjunkt, engelsk.

Jo Bichel (Bl), keramiker, timelærer, formning, kunstforståelse, keramik.  
 Grete Bundgaard (Bu), lektor, matematik.  
 Yrsa Pade Christensen (PC), timelærer, gymnastik.  
 P. V. Christiansen (C), studielektor, tysk.  
 Jenny Daugbjerg (Da), lektor, tysk.  
 Kirsten Doctor (Do), adjunkt, tysk, dansk.  
 Birthe Fode, cand.phil., timelærer, fransk.  
 Grete Godskesen (GG), adjunkt, matematik.  
 Bente Gram (Gr), adjunkt, dansk, engelsk.  
 Inge Hannah (IH), lektor, dansk.  
 Erik Møldrup Hansen (MH), cand.phil., timelærer, musik (oph. 1.1.1976).  
 Asger Holm (Ho), lektor, fysik, kemi, matematik.  
 Finn Jacobi (Ja), studielektor, religion, fransk.  
 Poul Jensen (PJ), adjunkt, dr.phil., historie, latin.  
 Hanne Josephsen (HJ), adjunkt, religion, oldtidskundskab.  
 Arne Juhl (AJ), stud.mag., timelærer, psykologi.  
 Karl Peter Juhl (Ju), adjunkt, dansk.  
 Bodil Jørgensen (BJ), lektor, engelsk, latin.  
 Bent Kisbye-Hansen (KH), lektor, fransk, religion.  
 Hanna Kristensen (Kr), lektor, matematik.  
 Lars Kristensen (LK), adjunkt, fysik, kemi.  
 Vibeke Larsen (La), lektor, engelsk, gymnastik.  
 Anne-Lise Lykke-Andersen (AL), adjunkt, geografi.  
 Gert Madsen (GM), adjunkt, russisk, engelsk.  
 Poul Martinsen (PM), adjunkt, fysik, matematik.  
 Inger Margrethe Meier (Me), adjunkt, engelsk, spansk.  
 Knud Møller (KM), lektor, musik, dansk.  
 Bodil Ellerup Nielsen (El), adjunkt, musik, fransk.  
 Hanne Boel Nielsen (BN), adjunkt, fransk, russisk.  
 J. B. Nielsen (Ni), studielektor, engelsk.  
 Ole Nielung (ON), lektor, biologi, geografi.  
 Knud Nygård (Ny), lektor, geografi, biologi.  
 Erna Otkjær (Ot), lektor, tysk.  
 Børge Lykkebo Petersen (LP), lektor, matematik.  
 Jørgen Poulsen (Po), adjunkt, samfundsfag, gymnastik.  
 Birthe Find Rasmussen (BR), adjunkt, fysik, matematik.  
 Jes Retbøll (Rt), adjunkt, fysik, kemi, matematik.  
 C. C. Røkkjær (Rk), lektor, dansk, engelsk.  
 Ulrik Schmedes (US), kunstmaler, timelærer, formning og kunstforst.  
 Anette Schmidt (AS), adjunkt, samfundsfag.  
 Flemming Schmidt (FS), adjunkt, samfundsfag, historie.  
 Knud Schou-Jørgensen (SJ), adjunkt, biologi, geografi.  
 K. H. Skott (Sk), studielektor, historie.  
 Else Svendsen (Sv), lektor, fransk, dansk.

Else Marie Sørensen (ES), timelærer, gymnastik.  
Jørgen Sørensen (Sø), adjunkt, dansk.  
Carl Harding Sørensen (CS), adjunkt, historie, gymnastik.  
Anton Vinderslev (AV), adjunkt, oldtidskundskab.  
Bent Wolmar (Wo), adjunkt, fysik, kemi, matematik.  
Mona Yde (MY), adjunkt, dansk.

#### ØVRIGE PERSONALE

Egon Andersen, assistent.  
Pouli Petersen, pedel.  
Edle Hanberg Sørensen, assistent.  
Grethe Thomsen, assistent.

# Studentereksamen 1975

## 3a

N Andersen, Ulla Charlotte  
 N Christensen, Birthe Klemmensen  
 N Kryger, Birgitte  
 N Farver, Lene  
 N Lumby, Susanne  
 N Mehlsen, Vibeke  
 N Nielsen, Britt Høj  
 N Nielsen, Helle Buschmann  
 N Pedersen, Gunhild Friis  
 N Pedersen, Lis Medelby  
 N Schmidt, Hanne  
 N Sperling, Dorthe  
 M Pedersen, Gert Østergaard  
 M Schamburg-Müller, Sten  
 M Sørensen, Lene Sejr  
 M Sørensen, Lis  
 S Bødker, Jette  
 S Nielsen, Jette Marie  
 S Pedersen, Lars Ørjan Egholm  
 S Thomsen, Vivi

## 3b

N Holmboe, Kirsten Arentzen  
 N Hytting, Lissi  
 N Jacobsen, Marianne Berg  
 N Jeppesen, Birgit  
 N Larsen, Jette Rud  
 N Laursen, Ann Færgø  
 N Louring, Linda  
 N Mikkelsen, Leif  
 N Møller, Aase Eg  
 N Noer, Anne-Birgit Mandrup  
 N Nørholt, Janne Mette  
 N Villadsen, Inge-Lise  
 N Østergaard, Anna Lisbeth  
 M Birkebæk, Else Aschenfeldt  
 M Jensen, Birgitte Ulrich  
 M Juul, Ingeborg  
 M Mogensen, Anne Dorte  
 M Nielsen, Thorkild Myrthøj  
 S Lajer, Leni Maibrith  
 S Jensen, Peter Ulrik Rønn  
 S Jeppesen, Ann Grete  
 S Johansen, Johnny Christian  
 S Kolind-Andersen, Kirsten  
 S Kristensen, Birgit

## 3c

N Brandtoft, Ulla  
 N Parbo, Annette Vibeke  
 N Clausen, Gitte Ullerslev  
 N Lundin, Helle  
 N Michelsen, Elsebeth  
 N Møller, Anette

N Petersen, Birgitte  
 N Snedker, Lone  
 N Thomasen, Lene  
 N Vestergaard, Troels  
 M Andersen, Dorte Elmose  
 M Andersen, Klaus  
 M Eriksen, Per  
 S Andersen, Aase Holst  
 S Colmorn, Lizzi  
 S Madsen, Birthe Hellquist  
 S Nielsen, Keld Bo  
 S Petersen, Carl Jesper Heldgaard  
 S Sørensen, Helle Susanne  
 S Thomsen, Marianne Fregerslev

## 3x

F Christensen, Frits Olav  
 F Frederiksen, Erik Frank  
 F Friis, Jette  
 F Hyldahl-Iversen, Cay  
 F Videbech, Poul Bror Henning  
 S Hammeleff, Bent  
 S Hedeman, Lars  
 S Kristensen, Ole  
 S Nielsen, Kai Ove  
 S Petersen, Ida Holm  
 N Basse, Per Hollesen  
 N Grunnet, Hans Blicher  
 N Bendixen, Grethe  
 N Johannessen, Birgitte  
 N Nielsen, Iben Ulla  
 N Pristed, Anna  
 N Rosendal, Poul  
 N Simonsen, Gert Albert Fredsbo  
 Lindhart  
 N Sloth, Claus Jørgen  
 N Smistrup, Morten Johan  
 N Ulrich, Ivar Skovsgård

## 3y

F Danielsen, Niels Koch  
 F Lauritzen, Michael Faurholt  
 F Lillebæk, Rolf  
 F Lonka, Liselotte  
 F Miklos, Peter  
 F Nielsen, Lilli  
 F Nielsen, Lone  
 F Nielsen, Mogens  
 F Prang, Max Madsen  
 F Præst, Anne Birthe  
 F Rasmussen, Torben Riss  
 M Nielsen, Solveig  
 S Christiansen, Ole  
 S Elbæk, Astrid  
 S Andersen, Jørgen



N Linnet-Jepsen, Søren  
N Madsen, Henrik  
  
3z  
F Gylling, Karsten  
F Jørgensen, Hanne Agerbæk  
F Kristensen, Lars Elmer  
F Larsen, Tine Annette  
F Lauridsen, Jens Nordentoft  
F Nielsen, Frank March  
F Nielsen, Lene Vestergaard

F Pedersen, Else Marie  
M Lyhne, Jørgen Heiberg  
S Jacobsen, Karin  
S Jensen, Henning Rom  
S Krogh, Kim Rømer  
S Mikkelsen, Anders  
N Brent, Hans Rudi  
N Jensen, Else  
N Jensen, Lone Dybdal  
N Nielsen, Jan  
N Wilson, Lennard Chris

---

## HF-eksamen 1975

2p  
HF-EKSAMEN 1975  
Andersen, Bill  
Boesen, Leif Sondergaard  
Balleby, Lone  
Bech, Ole  
Christiansen, Pia Riishøj  
Henriksen, Per  
Jensen, Ulla Marianne  
Kristensen, Bent Henning  
Kohn, Marianne  
Madsen, Dorthe Marie Boman  
Madsen, Kirsten Fabricius  
Nielsen, Birthe Terndrup  
Nielsen, Gert Krogh  
Nielsen, Ole Juul  
Petersen, Bent Brahe  
Rødsgaard, Inge Merete  
Wonge, Erik

2q  
Christensen, Bente  
Christensen, Poul Soelberg  
Dragsbæk, Bodil Kirstine  
Espersen, Ellen  
Hansen, Benny Dahl  
Hansen, Kenn Molgaard  
Hviid, Mia France  
Jensen, Ole Wind  
Jensen, Søren Færch  
Jørgensen, Tove  
Laursen, Lars Erland  
Lyngby, Hanne

Madsen, Annette Ankerlund  
Pedersen, Anne Højbjerg  
Pedersen, Claus Jørn  
Pedersen, Dan Gjøske  
Pedersen, Michael Anders  
Purup, Ida Precht  
Rasmussen, Ole Wulff  
Rasmussen, Torben Gye  
Reinau, Birthe  
Sørensen, Karsten  
Villadsen, Esther  
Wraae, Berit

2r  
Andersen, Birgit Vendelboe  
Andreasen, Hanne  
Bruun, Palle  
Friis, Ida  
Jensen, Anne Birgit  
Johannesen, Else  
Jørgensen, Helle  
Langhorn, Carl Christian  
Petersen, Erik  
Pedersen, Jette  
Rasmussen, Birte Bjerregaard  
Ross, Merete  
Sørensen, Runald Morbech  
Thomsen, Finn Hedegaard  
Thuesen, Lis  
Vester, Tage  
Windinge, Michael  
+ 1 selvst. Poul Børge Pedersen,  
fuld HF-eksamen 1975

## Ferie og fridage

For skoleåret 1976-77 er der for statens gymnasieskoler, studenterkursus og Statens Kursus til HF fastsat følgende fridage og ferier (de nævnte dage medregnes):

1976:

Mandag den 18. oktober til fredag den 22. oktober: Efterårsferie.

Torsdag den 23. december til tirsdag den 4. januar: Juleferie.

1977:

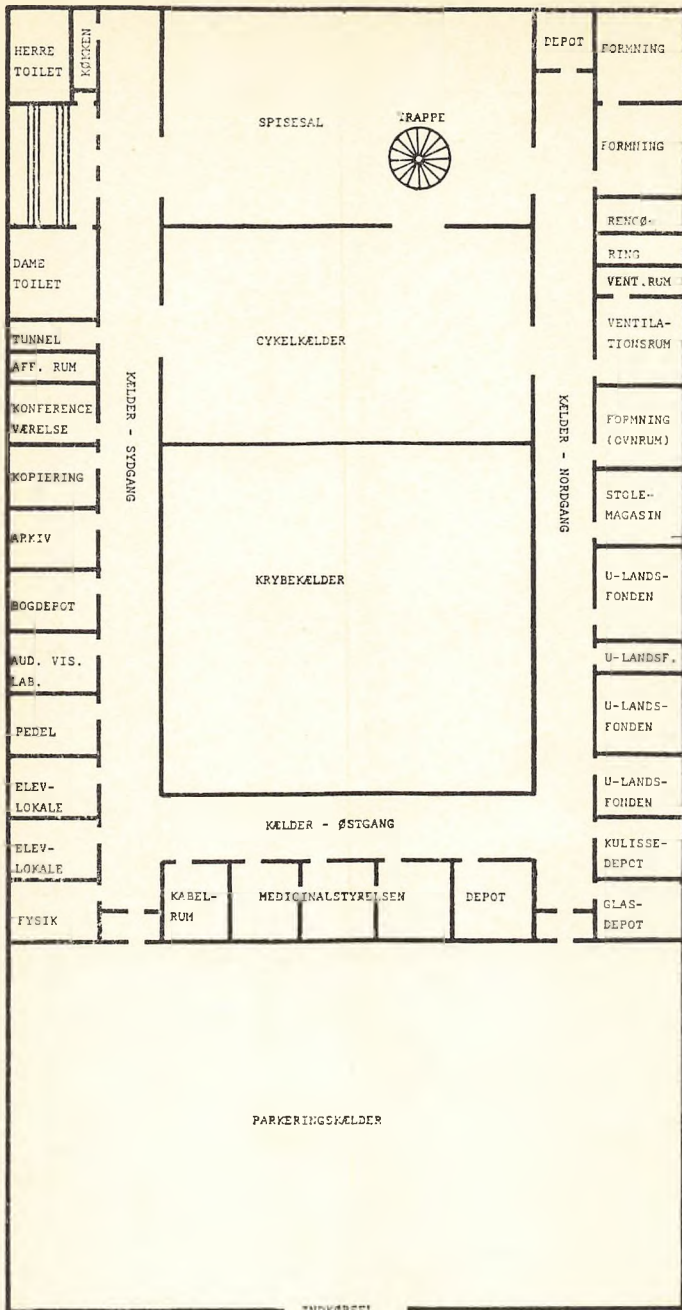
Mandag den 28. marts: Dronning Ingrid's fødselsdag.

Mandag den 4. april til tirsdag den 12. april: Påskeferie.

Mandag den 20. juni til fredag den 5. august: Sommerferie.

Foranstående ferieplan kan ikke fraviges, medmindre der foreligger tilladelse fra direktoratet, og en sådan tilladelse vil kun kunne forventes opnået i ganske særlige tilfælde.

TRAPPE



INDFØRSEL