



Danskernes Historie Online

Danske Slægtsforskeres Bibliotek

Dette værk er downloadet fra Danskernes Historie Online

Danskernes Historie Online er Danmarks største digitaliseringsprojekt af litteratur inden for emner som personalhistorie, lokalhistorie og slægtsforskning. Biblioteket hører under den almennyttige forening Danske Slægtsforskere. Vi bevarer vores fælles kulturarv, digitaliserer den og stiller den til rådighed for alle interesserede.

Støt Danskernes Historie Online - Bliv sponsor

Som sponsor i biblioteket opnår du en række fordele. Læs mere om fordele og sponsorat her: <https://slaegtsbibliotek.dk/sponsorat>

Ophavsret

Biblioteket indeholder værker både med og uden ophavsret. For værker, som er omfattet af ophavsret, må PDF-filen kun benyttes til personligt brug.

Links

Slægtsforskeres Bibliotek: <https://slaegtsbibliotek.dk>

Danske Slægtsforskere: <https://slaegt.dk>

Lejrskoleopgaver

gennemgaaet paa Højstrup
September 1941

(Trykt som Manuskript)

Udgivet af Frederiksberg Skolevæsen
1943

Træk af Havnelev Sogns Historie.

LANDSBYEN HAVNELEV.

Beliggenhed: Havnelev Sogn, Stevns Herred, Præstø Amt.

Et Sogn omfatter dem, der søger til samme Kirke.

Herredsinddelingen er den ældste i Danmark, Navnet stammer sandsynligvis fra samme Rod som »Hær«, idet hvert Herred skulde stille 120 Mand. Hvert Herred havde sit Herredsting, hvor Bønderne selv valgte Dommer og Forhandlingsleder, men Kongens Udsending havde Ret til at være med.

Stevns Herred = Stetyumshæreth.

Stethi (oldn.) = Ambolt. Navnet stammer muligvis fra Klintens amboltlignende Form. Tydningen Stevns = Stævn er forkert (jfr. Chr. Richardts Digt Stevns: »Du, som saa højt dig bryster, som Sjællands Fremmerstævn.«).

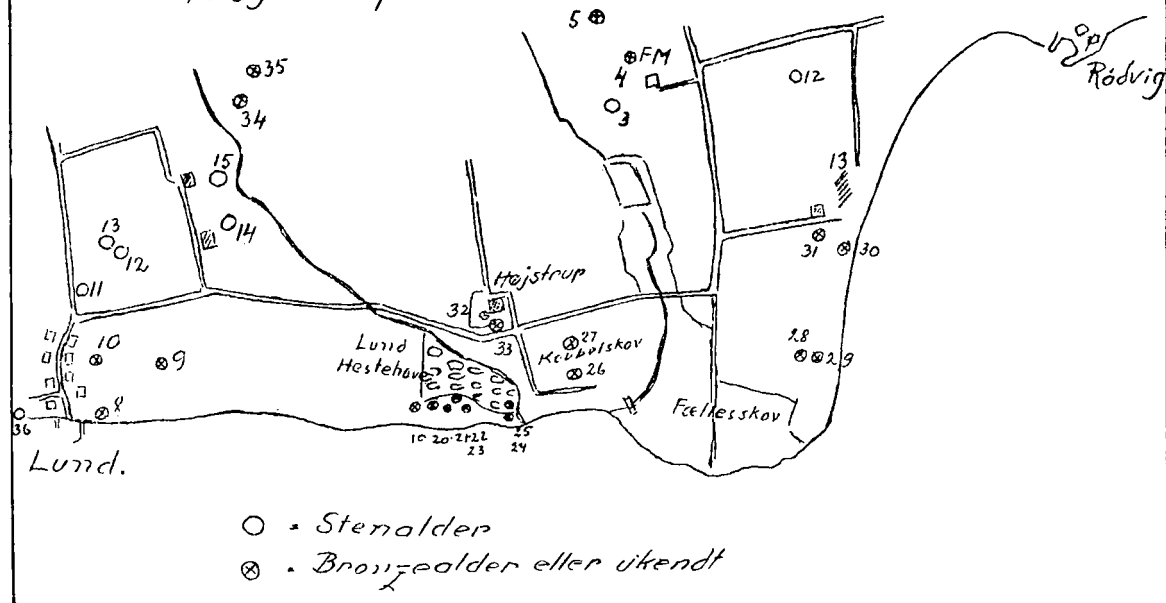
HAVNELEV I OLDTIDEN.

Omegnen har været beboet meget tidligt; men hvor Beboerne er kommet fra, ved man ikke. Det er muligt, de er kommet fra Skaane, ligesom de første Beboere Nord for Køge. Der er fundet Bopladser fra ældre og yngre Stenalder og fra Bronzealderen. Mange af Gravhøjene er sløjfede under senere Opdyrkning.

Stevns har været dækket af Skove. I Moserne finder man Træstubbe, og paa Markerne staar der endnu gamle enlige Ege. En Del af Skovene blev ryddet allerede i den yngre Stenalder, da man ved Hjælp af de *sløbne* Stenøkser og Ild gjorde Indhug for at skaffe Agerjord.

Jorden blev behandlet med den simple Ardplov, og man drev *Svedjebrug*. Ardploven var ganske kort og kunde

Oldtidsminder
ved
Højstrup.



kun rode op i Jorden, men den kunde nemt komme udenom Træstubbene.

Allerede dengang var der *Landsbyer* her; men de har sikkert ikke ligget helt fast, man vandrede efter Jorden efterhaanden som Skovene blev ryddede, og i det milde Klima (som Sydeuropa) var Husbygningen ikke saa solid; man behøvede ingen Lader og Stalde.

Her ved Havnelev har der været udmærket at slaa sig ned. Landet var aabent mod Syd, og Skovene gav Læ i Nord, en lille Fjord strakte sig lidt ind i Landet, og der var god Fiskefangst i Bugten.

Først i Jernalderen kom Landsbyerne til at ligge fast. Klimaet blev køligere og fugtigt. Man maatte bygge Læ til Folk og Fæ og Forraadsbygninger for Vinteren. Samtidig gik man bort fra Svedjebrug og forbedrede Agerdyrkingen. Man brugte Gødningen fra Husdyrene, rensede Markerne for Stød og Sten. Paa Jyllands Heder og inde i Skovene har man fundet Oldtidsagre fra Jernalderen med Digevoldinger og Stenbunker; men her paa det veldyrkede Stevns er ethvert Spor af disse forlængst udslettet.

Paa den Tid sker der en Udvandring fra de lette Jorder til de mere fede Egne. Man havde med de primitive Redskaber bedst kunnet opdyrke løs og let Jord; men den blev nu i det fugtige Klima let sur (Mosejord), og Lyngen trængte ind mange Steder. Opfindelsen af *Muldfjælspløven* gjorde det muligt at tage sværere Jord under Dyrkning. Man gjorde Agrene lange og smalle, og de var højest paa Midten, saa Vandet kunde løbe af dem. Saadan kom den danske Ager til at se ud lige indtil omkring Aar 1800. Samtidig kommer det større Husdyrhold, og man begynder at udnytte Engene til Høhøst.

Fællesskabet i Dyrkingen, som holdt sig i ca. 2000 Aar, begynder ogsaa i denne Tid. De tunge Plove fordrede flere Heste, og Agrenes Form nødvendiggjorde ogsaa, at man maatte begynde Pløjning og Høst samtidig.

I selve Stevns har man ikke fundet Husomter fra Oldtiden; men i Landsbyen Pebringe lige Vest for Stevns har man under en Bindingsværksgaard fra 1770 først fundet Stolpehuller og Ildsteder fra ca. 1200. Dernæst har man under Porten fundet Rester af en Gaard fra Vikingetiden. Under Dagligstuen og Øverstestuen fandt man Stolpehuller fra en kredsformet Bygning fra Bronzealderen, 7 m i Diameter med to Stolpehuller i Midten. Her er altsaa Eksempel paa en Landsby, der har staaet paa samme Sted fra ca. Aar

600 f. Chr. til Dato med Gaardtyper fra hele dette Spand af Tid.

Byen Havnelev er sikkert lige saa gammel, men vi kan kun spore den tilbage til ca. Aar 600 e. Chr. Endelsen *lev* betyder det fra Fædrene overleverede, og den forekommer altid i Forbindelse med et Personnavn. Havnelev betyder saaledes Hakonslev, d. e. den Jord, Hakon har efterladt. Disse Bynavne stammer fra før Vikingetiden 500—800 Aar e. Chr. Mange af disse Mandsnavne kender vi igen fra Runestenene.

Endelsen *lev* træffes i flere Former:
lev — *leff* — *løff* — *løffue* — *løv*.

1261 skrives Hagnælef eller Hagnælef afledet af Navnet Hackon eller snarere efter den blødere Form Hagen. Senere Former er Haginløffue > Hauenløffue.

Oversigt over Bynavnenes Endelser.

Aar	Antal	Endelse	Eksempel
før 500	ca. 400	— inge	Pebringe (Pipringe)
	250	— um	Husum Bjerrum (ved Bjergene)
500	80	— løse	Vanløse (Kvan + Enge)
	280	— lev	Havnelev (Hagens Arv)
	220	— sted	Tisted (Tyr's Sted)
800	100	— tofte	Lundtofte (Lyng + Toft)
	650	— by	Viby (Helligdom + By)
1000	2000	— torp	Højstrup (Høg's-torp)
	150	— rød	Bloustrød (Rydning)
	200	— bøl	Terkelsbøl (Terkels Bolsted)
		— holt	Grønholt (—skov)
		— ager	Sandager

Opgave til Havnelev (Oldtid):

1. Kortøvelse:

Find Havnelev paa Generalstabskort og Maalebordsblad.

I hvilken Retning ligger Byen for Højstrup?

Hvordan er Vejen (Bivej, Sognevej, Amtsvej, Hovedvej)?

Undersøg, om der er Bakker paa Vejen. Oldtidsminder.

Undersøg, om der er Kirke, Skole, Mølle m. m. i Havnelev.

Hvor langt er der ad korteste Vej?

Tegn en Kortskitse over Vejen derop.

2. Kortøvelse:
Gaa ud og find Oldtidsminde Nr. 19 og 20 og fortæl, hvad du har set paa Stedet.
3. Tur til Flintestrøning Nr. 13.
4. Fællestur til Gaardejer Buch Jensens Oldtidssamling.
5. Regnvejsopgave: Find paa Kortet, hvor mange Byer der er paa a) —inge, —um. b) løse, lev, sted. c) tofte, by. d) torp, rød, bol, holt, ager.

HAVNELEV I MIDDELALDEREN OG I NYERE TID.

Kirken er Midtpunktet, Samlingsstedet for alle Byens Folk. Her søgte man i Fællesskab Trøst og Beskyttelse mod de onde Magter og Befrielse for den Frygt og Rædsel, der var et Kendetegn for Middelalderens Aandsliv.

Kirken er saa at sige den eneste Rest af den middelalderlige Landsby. Gaarde og Huse er forsvundet, mange Steder er der bygget oven paa Tomterne, men Kirken knejser stadig over Landsbyen og er et karakteristisk Led i det danske Landskab.

De første Kirker var af Træ, men de er forsvundet. Adam af Bremen (ca. Aar 1000) opgiver:

	Skaane	Sjælland	Fyn	Jylland
Aar 1000:	300 Kirker	150	100	
» 1100:	350 —	400	300	1500

90 % af vore Landsbykirker stammer fra Tiden før 1200, saa man kan regne med, at der blev bygget Kirker i hveranden Landsby dengang.

Havnelev Kirke.

Ydre:

Kirkegaardsmur: Kridtstenskvadere 1771.

Kirkens Alder: Romansk Kridtstenskirke ca. 1250. Koret ca. 1300, samtidig med, at Kirken blev udvidet og ombygget. Sakristi 1500—1525 med utilhuggede Syldsten, Munkestensskifter, Faldbuegesims, Binderkonsoller, bælteturret, Savskifter, 7 Højblændinger, 7 Kamtakker. Ingen Kvindedør i Nordsiden. Taarn fra ca. 1400, nedstyrtet 1880. Ombygning af Kirken i »Linealgotik« 1881 af Zeltner.

Indre:

Skib med sengotiske Hvælvinger med Bukler i Kapperne.
Kor med unggotiske Hvælvinger (ca. 1300) af Munkesten.

Sakristi: Krydshvælvinger med Halvstensribber.

Alterbord oprindeligt af Mursten med Fliser (nu i Nationalmuseet).

Alterbordspanel med gotisk Snitværk fra 1552. Bomærker, udført af »Køgemesteren«.

Altartavle: Chr. d. 4. 1630—40. Bruskebarok (nye Fløje 1940).

Alterstager: Gotiske Malmstager.

Kalk: Forgylt Prøvesølv (Sagn: Side 13).

Døbefont: Den oprindelige Stenfont fra den romanske Tid er ført til Vemmetoftes Have senere til Smerup Kirke.

Prædikestol fra 1613 i Bruskebarok skåret af Engelbert Chastensen fra Lyderslev. Ditlev Holck og Margrete Krabbe har skænket den.

Dørfløj til Vaabenhus: Gotisk Snitværk fra 1559 (Achantusblade, Aarstal, Bomærke, Nar). Tilskrives Hans Lauritzen Navl, Havnelevgaard, men han døde 1558.

Klokke:

Indskrift: »Verbum Domini manet in aeternum Anno 1608 goes mich Borchart Gelgiesser.« Den er forsynet med en Buefrise med Halvliljer og gotisk Greneværk. Der er tre cirkelrunde Kranse med Relieffer: 1) en Dobbelttørn, 2) Ridder foran Krucifiks, 3) en Pelikan.

1528 blev der afleveret 2 Klokker i Skat.

Borchart Jensen (Johansen) Quelkmeyer, kaldet Borchart Gelgeter var Klokketøber, og man har ca. 35 Klokker fra ham. Han blev ansat 1588 som Bøsestøber, og 1593 blev han Kongens Møntmester. Han døde 1613 og blev begravet i Nikolaj Kirke. En Lysekroner paa Frederiksborg smykket med Skjoldbærere og basunerende Engle stammer fra ham. Han støbte Kanoner til Chr. d. 4., bl. a. 10 Feltslanger til Jacob d. II af Skotland.

Gravskrifterne i Havnelev Kirke.

1. »Her ligger begravet Jens Kremmers Søn i Køge ved Navn Lavritz Jensen, som døde Anno 1619 Nytaarsaften. Gud gifve hannem det evige Liff.«

2. Pigen Kirsten Hansdatter, † i Skierpinge 22—9—1629. Fru Jytte Gyldenstjerne, Christiern Grubbes til Lystrup, lod hende begrave i Hafnlef Kirke »for hendes Moder hafver verit den gode Frues Søns Amme oc vaar hendis Alder 9 Aar, oc hun hafde lært at læse oc skrifve«.

(Graa Kalksten m. Englehoveder, delvis skjult under Orglet.)

3. (Latinsk.) Hr. Johannes Andersen, født i Holtau 1571, Præst i Havnelev i 26 Aar, levede i Ægteskab med Elisabeth Nielsdatter i 24 Aar med hvem han havde 4 Sønner. Af disse var Anders og Jens døde, medens Niels og Herlof tilligemed Moderen overlevede ham, der døde i 1638. (Ølandskalksten.)

4. Hans Lauritzen Navl, †1558, Ejer af Havnelevgaard. Kridtsten, udhugget Billede af en Mand i fuld Rustning. (Stenen ses ikke mere, men siges at ligge under Gulvet.)

Sagn om Alterbægeret i Havnelev Kirke og Bjergfolket i Sognet.

I Havnelev Sogn paa Stevns var der en Mand, der red forbi en Høj og hørte et forfærdeligt Mudder derinde. Saa holdt han stille for at høre paa det. Der kom en Bjergmand og bød ham indenfor. Han turde ikke vove at sige nej, men saa kom der en og bød ham et Bæger Vin, og da han ikke turde drikke det, hældte han det bag over sig, og det brændte hans Klæder op. Saa red han derfra, men de forfulgte ham. Han hørte da en Stemme sige: »Rid fra det boldede til det knoldede, for ellers naar Enben dig.« Han red nu ind paa Marken mod Havnelev Kirke og slap ind i Kirken og satte Bægeret paa Alteret.

Samme Sagn fortælles andre Steder (Smerup).

Nord for Kirken laa Havnelevgaard, og det var den største Gaard i Byen. Man har fundet nogle Grundsten, Ildsted og nogle Mønter.

Husene i Middelalderen har lignet de almindelige Bindingsværksgaarde, vi kender fra Sjælland. Der har ogsaa været Bulhuse af Egetræ, men de blev forbudt efter Aar 1500, da det gik for haardt ud over Skovene.

Hvis vi dengang stod oppe i Havnelev Kirkes Taarn og saa ud over Markerne, vilde vi først se Landsbyens Huse og Gaarde samlet om Kirken. Til hver Gaard hørte der en Toft, og fra Byen gik der Markveje ud i alle Retninger. Bymarken var delt i tre Vange, der bestod af flere Aase

(Byg, Rug, Græs). Langt uden for Markerne ned mod Skovene ved Højstrup laa Engene og Overdrevet. Jorden blev drevet i Fællesskab, kun »Ornum«, som »var af Arild«, var undtaget og tilhørte de gamle Slægter.

Valdemarstiden var ikke alene en Krigstid, hvor vi med Held tugtede Venderne, men ogsaa en økonomisk Opgangstid, fordi der dengang blev udført en Mængde Korn til de nyanlagte Byer langs Østersøen. Befolkningen voksede stærkt. De unge flyttede ud fra Adelbyen og grundlagde Torper, ca. 2000 i hele Danmark (Højstrup = Høgsh Torp), Skovene blev ryddede og gav Plads for Marker og Landsbyer (Bonderød).

Fra Aar 1300 kom der Landbrugskrise i Danmark. Landbrugsprodukterne faldt i Pris, fordi Udførselen syd paa standsede. Skatterne steg, fordi Herremændene og Kongerne havde vænnet sig til Luksus, og Byrderne blev lagt over paa de lavere Stænder.

Der kom urolige Tider. Selvejerbonden opgav sin Selvstændighed og gav sig ind under Herremanden, overlod ligefrem sin Gaard til ham og modtog den igen i Fæste og skulde nu svare Landgilde. Til Gengæld blev han værnet af Herremanden (*Vornedskabet* ca. 1400—1702). Fællesskabet i Driften af Bymarken blev opretholdt; men nu kom der tillige *Hoveriarbejde*.

Omkring Aar 1500 var Hovedmassen af Bønderne blevet Fæstere og Jorden ejedes af Kirken, Kronen og Adelen.

Allerede 1060 havde Svend Estridsen skænket Halvdelen af Stevns Herred til Kirken som Bod for et Mord.

Naar de høje Herrer var i Pengetrang, pantsatte de hele Landsdele: 1315 afstod Hertug Vitzloff til Kong Erik Menved hele Stevns Herred, som han havde haft i Pant for Brudeskat (Medgift) og tilintetgjorde alle de Breve, han og hans Forfædre derpaa havde haft.

Aar 1400, Løverdagen efter Maria Renselsesdag til Roskilde har Biskop Peder med flere forseglede Lasse Jønssons i Oreby Brev om Havnelev og mere Gods i Stevns Herred, som han afstod Dronning Margrete for andet Gods i Falster og Lolland.

Omkring Aar 1500 var der igen Opgangstider for det danske Landbrug, hvad de pragtfulde Skabe og Kister fra den Tid vidner om; men Herremændene tog Profitten, da de fik deres Afgifter af Bønderne i Naturalier.

De fik nu Penge til at udskifte Hovedgaardene af Landsbyens Fællesskab og samle Markerne om en nyopført

Herregaard. Paa den Tid byggedes de store, flotte Herregaarde her i Landet. Konger og Herremænd mageskiftede indbyrdes, som vi hører om Fr. d. II og Herluf Trolle.

Der kom herved stor social Afstand mellem Herremænd og Bonde, og Herremændene tiltog sig mere og mere Magt over Bønderne.

Nogle af Storgaardene blev dog liggende, deriblandt Havnelevgaard.

Havnelevgaard.

Havnelevgaard var en fri Sædegaard, d. v. s. en Hovedgaard for en adelig Familie, som ejede mindst 200 Tdr. Hartkorn Bøndergods indenfor en Radius af 2 Mil fra Gaarden.

Den tilhørte 1327 Aage Nielsen (Rani).

1337 Elena Nielsdatter (Søster til Rani).

1378 Væbner Anders Jensen evt. Niels Sivertsen. Dronning Margrete tilkøbte sig Gaarden af Niels Sivertsen og Las Jensen, men maatte indløse den, da den var sat i Pant til Hr. Folmer Jepsen Lunge.

1502—29 tilhørte den *Hans Nielsen*, halv Lilje. Hans Søn, Hans Lauridsen, ligger begravet i Kirken.

Hans Nielssøn med Tilnavnet »Halve Lilje« (Bomærke) var Væbner og hørte til den menige Adel eller Lavadelen, som Højadelen kun regnede for Storbønder. Hans Nielssøn fra Havneløv var kendt viden om som Opkøber af Slagtekvæg især fede Stude og Tyre. Han var Aftager af de store Gaardes, Vemmetoftes, Højstrups og Gjorslevs Produktion af Oldsvin og Beder. Kvæget og Studene blev solgt levende til de nordtyske Stæder, men Faar og Svin blev udført slagtede.

Hans Nielssøn havde eget Skib paa Søen, og ligesom han selv tog omkring og købte, tog han ogsaa bort med Skibet for at sælge Ladningen.

Naar Skibet, der var fladbundet, skulde i Havn, blev det slæbt ind i den smalle Vig, der gaar fra Stranden ind til Havnelev. Vigen var i de Tider dybere og betydelig mere vandrig end nu, og fladbundede mindre Baade kunde dengang gaa helt ind til Havnelev, hvor der var en lille Havn. En Del af Beboerne i Havnelev drev foruden Agerbrug ogsaa Fiskeri.

Havnelev By havde fra gammel Tid haft Færdselsret paa Vigen mellem Byen og Stranden. Mange Konger havde

stadfæstet denne Ret og sidst Kong Kristian d. II*). Det var derfor i fælles Interesse, at Sejlløbet blev holdt i Orden og forhindret i at gro til, ligesom Udløbet i Stranden maatte holdes fri for Sand og Sten, som Storm og Strøm skyllede ind, og dette Arbejde blev gjort i Fællig af de Havnelev Fiskere og Manden paa Gaarden.

Ude i Skoven, der tilhørte Højstrup, stod nogle Boder i Nærheden af Stranden ved Vigens Munding, ligesom her var nogle store af Fletværk indelukkede Kreaturfolde; her blev de opkøbte Kreaturer samlet sammen, inden de blev indladet i Skibet. Her var ogsaa en stor Svinefold indhegnet med tæt ved hinanden nedrammede Pæle, da Fletværket ikke kunde modstaa Angrebene af de store, halvvilde Oldensvin.

Paa en mindre indhegnet Plads op til Svinefolden laa en bred Fjæl paa fire lave Pæle; her blev Svinene slagtet, og Stedet kaldtes derfor Retterstedet.

Disse Indretninger tilhørte Manden paa Havnelevgaard. Men foruden de Boder og Folde, der tilhørte ham, havde Havnelev Fiskere en stor Fjællebod, hvor Nedsaltingen af Sildene i Sildetønder foregik. Den blev tillige brugt som Opholdssted for Fiskerne i ondt Vejr.

I Sildetiden og om Efteraaret hen i November Maaned, naar Slagtetiden var inde, og Hans Nielsens Skude laa og ventede paa Last, herskede her i Skovkanten et stærkt Røre af stærkt skæggede Mænd, halvt Fiskere og halvt Bønder, af hvilke nogle tillige var Sømænd paa Hans Nielssøns Skude. I Sildetiden havde Fiskerne deres Kvinder og Børn med herud, saa var her Liv i Boderne baade Dag og Nat, thi ingen tog hjem; det tog for lang Tid.

Om Dagen blev her arbejdet med Nedsaltingen, og om Aftenen blev der kogt, stegt, braset, ædt og drukket og udfægtet mangan en Kamp baade paa Næver og med Knive, især naar her var Besøg af Huskarle og Svende fra Højstrup og Vemmetofte, hvad ofte skete, da Fiskerne altid var godt forsynet med Drikkevarer og ikke karrige med en Kande simpel tysk Vin og et Krus stærkt Øl.

Det var Hævd fra Dronning Margretes Tid, at Fiskerne fra Havnelev skulde levere nogle Tønder saltet Høstsild paa Højstrup for Brugsretten af Stranden.

I Begyndelsen af 1600-erne var der Opgangstider, hvad

*) Kr. d. II forbød, at »ingen Tydske eller Udenlandske maatte besøge ulovlige Fiskerlejer, som Lolland, Falsters, Møen, Stevnsherred, hvorpaa de den Tid ey nogen Previlegier havde«.

vi ogsaa kan se i Kirken i Havnelev, hvor Grev Ditlev Holck og Margrete Krabbe har ladet udføre en Prædikestol 1613, og ca. 1630 er der opsat et nyt Alter i Bruskbarok. Men da Landet kom med i 30-Aars Krigen og senere blev hærget af Svenskerne 1657—60, gik det rask ned ad Bakke og Ødegaardenes Antal voksede uhyggeligt. Men man forstod at hjælpe sig:

1689 under Chr. V gives Havnelev Kirke til Dronning Charlotte Amalie, der lægger den til Højstrup. Dronningen vilde dermed ikke blot lægge en Herlighed til disse Ejendomme, men ogsaa sikte sine Hovedgaarde faste Tiender, som var saa meget vigtigere baade for dem og Godset, som Tienderne dengang oppebares af Kærven.

Højstrup og dermed Havnelev Kirke gik i Arv til Prins Carl og Sofie Hedevig, og i 1719 blev det udtaget til Ryttergods, og Prins Carl grundlagde 6 Skoler i Egnen:

» da han med stor Forstyrrelse havde fornømt, hvorledes Ungdommen der paa Godserne bortdrevne Tiden, den de burde og skulde anvende til at læse og skrive og fornemlig til at kende Kristendommens Grundsandheder, dem selv til egen Nytte i deres ganske Livstid; hvoraf intet andet kan følge, end al Vankundighed tager Overhaand, og al Ugudelighed frembyder«. — — for at afhjælpe denne Mangel oprettes et Skolevæsen, der kunde hjælpe til at opdrage og optugte Ungdommen, saa Gud »vilde unde ham en Slægt paa hans Gods, som adspurgte Herren og igen forplantede Guds frygt til deres Efterkommere.«

Prinsen vilde ikke tillade, at nogen for Eftertiden fik Hus eller Gaard paa Godserne, naar de ikke havde gaaet i Skole og i det mindste kunde læse og forstaa Katekismens Lærdomme. De skulde synge Salmer i Skolen med deres Skolemester og i Kirken med Degnen. Men før deres første Altergang skulde de i Kirken aflægge en højtidelig Bekendelse, og ved denne Lejlighed vilde Prinsen være nærværende.

Lærerens aarlige Løn var 30 Rdl. foruden 10 Rdl. til Lys og Brændsel, hvilken Løn blev udredet af Herskabet.

Der var altsaa et vist patriarkalsk Forhold mellem Herskab og Bønder (jvf. paa Ligsten Nr. 2), men det var ikke Tilfældet alle Steder, særlig ikke hvor der var indvandret ny tysk Adel, der gerne var Officerer og anvendte militære Straffemidler paa deres Godser.

Særlig galt blev det efter den store Landbrugskrise 1730, som hærgede hele Europa. Her i Landet blev der givet

Krise- og Beskyttelseslove for Landbruget. (Monopol paa Kornudførsel til Norge, Skattelettelser for Herremændene, og for at sikre Herremændene Arbejdsbønder blev Stavnsbaandet indført 1733. Det var Datidens Krisehjælp. Den officielle Begrundelse var Militærets Behov for Rekrutter.)

Nu kom Bondestandens Fornedrelsestid, som dog kun varede i 50 Aar, men i den Tid havde Herremanden saa at sige Myndighed til at købe og sælge sine Bønder, som han vilde.

I et Brev fra 1756 andrager Provst Spleth i Lillehedinge Klosterets Bestyrelse om, at det vil overlade ham en Karl paa 21—22 Aar til hans Annexgaard i Havnelev mod igen at faa hans Annexbonde, som er 17—18 Aar.

En anden Ansøgning af Præsten Jørgen Rotenburg i Lyderslev 20. Nov. 1769, om at Klosteret vil forsyne ham med Fæstere til hans Præstehuse mod, at han igen overlader Klosteret alle Drengene, der fødes i disse, saa snart de bliver stavnsbundne, hvorhos han tilbyder at ville forpligte sig til ikke at akkordere frie Folk, der kunde fæstes hos ham.

Det var ikke underligt, at Jeppe drak, men Per Degn drak undertiden ogsaa ganske bravt:

1758 pryglede Havnelev Mænd ved et Barselgilde deres Degn Kannevorff. En slog ham med en Lystestage og en anden med et Ølkrus, hvorefter de smede ham ud. — Ved et andet Gilde bandt de ham en Blære paa Bagen. Men Degnen var ogsaa saa fordrukken, at han ikke var ædru paa den højhellige Juledag, men stod og læste en forkert Bøn baade før og efter Prædiken, trættedes derpaa med Præsten og grabsede en Mand i Haaret. En anden Gang tog han en Kone paa Brystet — dog ikke i nogen liderlig Hensigt, men i Vrede, fordi hendes Mand ikke havde ofret noget videre til ham. Han var en Bulderbasse, der til enhver Tid støjede og rasede, saa Præsten endog fandt sig beføjet til i Kirken at opfordre Menigheden til at bede for deres Sjælesørger, at han maatte blive skilt fra Degnen eller Degnen fra ham.

Saa kom Landboreformernes Tid.

De blev startet af Godsejerne. De saa med de stigende Kornpriser i Slutningen af 1700-erne deres Fordel i at faa Bønderne interesserede i at dyrke deres Jord bedre, saa den kunde give større Udbytte. Godsejerne fik endnu deres Afgifter fra Bønderne i Korn (Landgilde og Tiende). Mange af de ledende Godsejere som Brdr. Reventlow og Colbjørnsen fik ved at beskæftige sig med disse Planer et

aabent Øje for Bøndernes hele elendige, retsløse og umenneskelige Stilling i Samfundet. De gjorde selv paa deres Godser Forsøg paa at forbedre Bondens Kaar og fremkom med en Række Forslag til Forbedring af Bondens sociale Stilling.

- 1) Landbokkommissionen nedsat 1786.
- 2) Forbedring af Bondens Retsstilling 1787.
- 3) Stavnsbaandets Løsning.
- 4) Udskiftningen, Ophævelsen af Fællesskabet (Stjerneudskiftning).
- 5) Udflytninger (se Kort i Kirkens Vaabenhus).
- 6) Nye Driftsmaader (Svingplov, jvf. Mindestenen i Lyderslev, Dræning, Mergling).

1818 fandt Udskiftningen Sted i Havnelev (se Mindestenen ved Indgangen til Kirken).

Indskriften paa Mindestenen:

100 Aars Dagen efter Havnelev Sogns Udskiftning rejste en taknemlig Efterslægt denne Sten 10. August 1918.

Udskiftningen gik mange Steder trægt. I Nabobyen Lund kom den først 1861 efter meget Besvær, ja der var endog blodige Slagsmaal, før man naaede til Enighed.

LITTERATUR:

Aarbog for nordisk Oldkyndighed og Historie 1940,
1. Halvbind.

Boberg, J. M.: Stevns Gravhøje i Sagnoverlevering.
Danske Studier 1931.

Brasch: Vemmetofte.

Danmarks Kirker, Præstø Amt.

Danske Magazin, Tom IV.

Hansen-Valløby, Hans: Hofmesterinden, Frue til Højstrup.

Hatt, Gudmund: Landbrug i Danmarks Oldtid.

Feilberg, H. F.: Dansk Bondeliv I, II.

Kjær: Fra Stavnsbaandets Dage.

Steenberg, Axel: Danske Plovtyper fra Oldtid og Middelalder.

Steenberg, Axel: Den danske Landsby.

Trap: Danmark, Præstø Amt.

Desuden er benyttet Notater efter Kommunalærerinde
Frk Marie Jensens Gennemgang af Havnelev Kirke.

Helge Jensen.

BONDEGAARDEN SOM LEJRSKOLEEMNE.

Under et Lejrskoleophold vil det danske Landbrug og de Virksomheder, der er knyttet til dette, give Stof til en hel Række Opgaver, der med et Fællesnavn kan kaldes »Egnens Erhvervsgeografi«, og et Besøg paa en veldrevet Bondegaard vil være et naturligt Udgangspunkt for denne Gruppe af Lejrskoleopgaver.

Med Besøget paa Bondegaarden som Grundlag kan der derefter under selve Lejrskoleopholdet — eventuelt ved senere Lejlighed — aflægges Besøg i følgende til Landbruget knyttede Virksomheder: Mejeri, Mølle, Foderstofhandel, Svineslagteri, Sukkerfabrik, Bageri, Smedie o.s.v.

Før eller efter Lejrskoleopholdet vil det være rimeligt at give Børnene et vist Kendskab til, hvordan Livet paa Landet har formet sig gennem Tiderne.

Herunder vil man, saa vidt Tiden tillader det, kunne komme ind paa Spørgsmaalene: Vornedskab, Stavnsbaand, Landbrugsreformer omkring 1800, Udflytning, Udstykning, Bygningsmaader paa Landet før og nu, Landsbyens Handlende og Haandværkere, Kommunestyre, Socialforsorg, Skoleforhold m. m.

Med Højstrup som Lejrskolebasis vil Børnene i de omliggende Landsbyer, Lund, Havnelev og Lyderslev kunne gøre Iagttagelser og indsamle et Materiale til Hjælp ved en senere Behandling af en Del af ovennævnte Opgaver og Emner.

Paa de fleste af vore Skoler findes som Klassesæt sikkert følgende Bøger, der behandler en Del af disse Emner:

Holger Rützbæk: Vor Bondestands Historie.

Jørgen Banke: Livet paa Topgaarden.

S. Degerbøl: Andelsbevægelsen.

Sofus Franck: Sukkerroen.

o. f. a.

Besøget paa Bondegaarden bør sikkert foregaa med hele Klassen paa een Gang, baade fordi man paa den Maade generer Ejeren og hans Medhjælper det mindst mulige i deres Arbejde, og fordi Læreren derved selv kan have Tilsyn med Børnene under hele Opholdet paa Gaarden.

Dette forhindrer dog ikke, at man ogsaa her kan bruge Gruppearbejdet, men før Grupperne giver sig i Lag med hver sin særlige Opgave, bør Læreren ved en Rundtur give hele Flokken en grundig Orientering, saa alle har faaet et Helhedsindtryk af den lille Verden, der hedder en Bondegaard. Der vil naturligvis under denne Rundtur ogsaa være god Lejlighed til at advare Børnene mod forskellige Faremomenter, f. Eks. Maskiner, Hestene, Tyren m. m.

Hvor meget eller hvor lidt man paa denne Orienteringstur vil fortælle Børnene, maa den enkelte Leder selv skønne om; nedenstaaende skal ikke give sig ud for at være Normen i den Retning, men kun et beskedent Bidrag hentet fra Erfaringer fra adskillige Lejrskoleophold.

Rundturen kan naturligt begynde paa Gaardspladsen, hvor man taler lidt med Børnene om Gaardens Bygninger, Bygningsmaade, Byggematerialer o.s.v.

Derefter gaar Turen gennem Stalde, Lader, Maskinrum, Vognport, Hønsehus o.s.v.

KOSTALDEN.

I Kostalden fortæller man Børnene lidt om Køernes Fodring og Pasning. En god Malkeko skal om Vinteren daglig have 35 à 45 kg Roer, 4 à 6 kg Kraftfoder (Oliekager, Korn o. l.), 5 à 8 kg Halm eller Hø samt Vand. Om Sommeren bestaar dens Hovedfoder af Græs dog helst med et Tilskud af Kraftfoder, som det imidlertid her i Krigsaarene er meget vanskeligt at skaffe. En Ko malkes 2 eller 3 Gange daglig og kan give indtil 25 kg Mælk, Mælken indeholder ca. 4 % Fedtstof, og der kan blive 1 kg Smør af 25 kg Mælk.

For at faa det mest mulige ud af sin Besætning har en moderne Landmand sine Køer under Kontrol. Hver 3die eller 4de Uge vejer man Mælken fra hver enkelt Ko og undersøger, hvor mange % Fedtstof Mælken indeholder. Køer med ringe Mælkemængde eller før mager Mælk bliver solgt, og kun Kalve af virkelig gode Køer faar Lov at vokse op som Tillægsdyr; Resten bliver solgt til Slagting.

Hvis der er Malkemaskine, vil det være interessant for

Børnene, om en af Gaardens Folk har Tid til at demonstrere den.

HESTESTALDEN.

Hestene skal trække Vogne, Maskiner og Redskaber i Marken, og Antallet af Arbejdsheste retter sig derfor efter, hvor mange ha (Tdr. Land), der hører til Gaarden. — Almindeligvis en Arbejdshest for hver 10—15 Tdr. Land.

Hestene fodres om Vinteren især med Halm, der er skaaret i Stykker (Hakkelse), blandet med Korn; om Sommeren med Græs eller andet Grøntfoder. Naar en Hest er 2 Aar gammel, begynder man at vænne den til Arbejde, men først ved 4 Aars Alderen er den fuldt arbejdsdygtig.

Den kan blive 20 à 30 Aar gammel.

Heste er meget kloge og lærenemme Dyr.

SVINESTALDEN.

Foruden Grise, der opfodres og sendes til Slagtning paa Slagterier, har Landmanden i Regelen nogle Søer, der skal forsyne Gaarden med det fornødne Antal Pattegrise. En So føder almindeligvis 8 à 12 Grise pr. Gang, naar Grisene er 6 à 8 Uger gamle, bliver de taget fra Moderen og i Hold paa 6 à 10 Stk. anbragt i saakaldte Fedestier, hvor de fodres med groft, malet Korn (Grutning) samt Skummetmælk eller Valle. Cirka 4 Maaneder efter, at Grisene er taget fra Moderen, vejer de 90 à 100 kg og er nu tjenlige til at sende paa Slagteriet. Paa de 4 Maaneder har en Gris ædt ca. 500 kg Korn. Ved Slagtningen »taber« den 25 à 30 kg i Vægt og vejer altsaa 65 à 70 kg slagtet.

Prisen pr. kg (efter slagtet Vægt) kan hver Uge ses i Aviserne.

HØNSEHUSET.

Antallet af Høns og andet Fjerkræ er for Tiden kun en Brøkdels af, hvad det har været, hvilket især skyldes den svigtende Tilførsel af Korn fra andre Lande. Før Krigen byggedes det ene Hønsehus større end det andet, Kyllinger udrugedes paa Maskine, og hver enkelt Hønes Evne til at lægge Æg blev kontrolleret ved Hjælp af Kontrolreder, og ogsaa her beholdt man kun de bedste. Nu er altsaa hele denne indbringende Virksomhed gaet i Staa, og Hønsehusene staar tomme eller bruges som Tørveskure.

TÆRSKELADEN.

Man har her Lejlighed til — i hvert Fald om Efteraaret — at lære Børnene at kende Forskel paa de fire danske Kornsorter, baade som Kerner og som Aks og Straa. Det vil ogsaa interessere Børnene, hvis man er i Stand til at demonstrere, hvordan Tærskemaskinen slaar Kernerne af Akset, rensr dem for Avner og sorterer dem i 2 à 3 Kvaliteter.

MASKINER OG REDSKABER.

I Maskinrummet og rundt omkring ved Gaarden vil man sikkert kunne finde en Del af de Maskiner og Redskaber, der hører med til Driften af en moderne Bondegaard.

Man prøver paa, saa godt man kan, at fortælle Børnene lidt om, hvornaar de bruges, hvad de bruges til, og hvordan de virker.

MARKERNE.

Marken er inddelt i Skifter, da man ikke maa dyrke den samme Afgrøde paa samme Sted hvert Aar. De forskellige Slags Afgrøder bruger nemlig ikke lige meget af de forskellige Næringsstoffer, der er i Jorden, og tilfører den heller ikke lige meget igen.

Tidligere var Markerne i Regelen inddelt i 9 Skifter, hvor Afgrøderne vekslede med hinanden i følgende Orden:

- 1) Første Aars Græs.
- 2) Andet Aars Græs.
- 3) Havre.
- 4) Brakmark, hvor Jorden fik et Hvileaar og blev pløjet 4 à 5 Gange i Løbet af Sommeren, saa den derved rensedes for Ukrudt.
- 5) Hvede eller Rug.
- 6) Roer.
- 7) Byg.
- 8) Roer.
- 9) Blandsæd, hvorimellem der blev saaet Græsfrø, som skulde danne Græsmark Aaret efter.

I nuværende moderne Landbrug bliver denne Inddeling dog ikke fulgt saa nøje, især hvor der drives Frøavl, idet mange Frøsorter skal saas Aaret før, de kan høstes.

Lad Børnene her igen gøre sig kendt med de forskellige Kornsorter og andre Afgrøder og tal med dem om, hvordan Landmanden maa tilføre Jorden Næringsstoffer (Staldgødning og Kunstgødning) som Erstatning for, hvad Planterne forbruger; tal ogsaa lidt med dem om Landmandens Arbejde i Marken til de forskellige Aarstider, om Kulturplanternes Fjender (Jordlopper, forskellige Larver, Svampe, Ukrudtsplanter o. l.), om Planternes Afhængighed af Sol,

Blæst og Regn, som Jordens Beskaffenhed (sand-muldet eller lermuldet) og om dens Evne til at holde paa Fugtighed.

MEJERIET.

Før man besøger Mejeriet, maa man selvfølgelig i Forvejen have indhentet Tilladelse, og Besøget bør ogsaa her foretages med Klassen samlet, dog vil det være praktisk ved selve Rundgangen at dele Klassen i 2 Hold, især hvis man aflægger Besøget, mens Mejeriet er i Virksomhed, hvilket er det mest interessante for Børnene.

Mens man foretager Rundturen med det ene Hold, kan det andet passende beskæftige sig med at tegne en simpel Tegning af Mejeriet set udefra, en Kortskitse, der viser Mejeriets Beliggenhed, en Mælkejunge eller andre Ting, der vedrører Mejeriet.

Naar Mejeriet er i Gang, er det paa Grund af Støjen fra Maskinerne næsten umuligt at give Børnene en Forklaring paa, hvad de ser under Rundturen, og man bør derfor i Forvejen ved Hjælp af en lille Skitse gennemgaa for dem, hvad det er, der sker i Mejeriet.

De fleste Mejerier er Andelsmejerier, det vil sige, at de er opført og ejes af Omegnens Landbrugere i Fællesskab. Mejeriet kan betragtes som en Slags Fabrik, og Raamaterialerne (Mælken) leveres af de Landbrugere, der har Andel i det; disse kaldes derfor ogsaa Leverandører eller Andelshavere.

Hver Leverandør har sit Nummer, der er paatrykt de Spande, hvori vedkommende sender sin Mælk til Mejeriet.

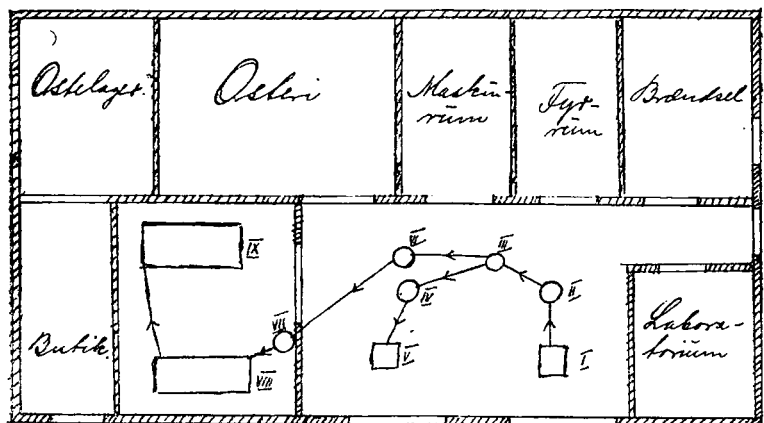
Hver Morgen kører Mælkevogne fra Gaard til Gaard og afhenter Spandene (Jungerne) med Sødmælk til Mejeriet.

Omstaaende Skitse skal vise Mælkens Gang gennem et Mejeri og er i Hovedtrækkene et Grundplan over Sydstevn's Andelsmejeri.

Ved Ankomsten til Mejeriet bliver Mælken hældt ned i Indvejningskarret (I), hvor den vejes, og der noteres, hvor mange kg hver Leverandør har leveret. Ved Afløbet fra Indvejningskarret sies den og gaar gennem Rør hen til Forvarmeren (II), hvor den opvarmes til ca. 45°; derfra gaar den videre hen til den ret uanselige, men meget vigtige Maskine, Centrifugen (III); her vil paa Grund af Centrifugalkraften Fedtstoffet (smaa Fedtkugler) skilles fra Mælken, der nu kaldes Skummetmælk. Skummetmælken gaar

hen i en Beholder (IV), hvor den bliver opvarmet til ca. 80° (pasteuriseret), saa eventuelle Bakterier dræbes, og derfra gaar den videre til et Udvejningskar (V); største Delen købes igen af Leverandørerne og sendes derfor med Mælkevognen tilbage til Huse og Gaarde. Skummetmælken indeholder stadig en Masse værdifulde Næringsstoffer og er et udmærket Foder til Grise, Kalve, Høns m. fl.

Sydstevns Andelsmejeri.



- | | |
|------------------------|------------------|
| I Indvejningskar | VI Flødepasteur |
| II Forvarmer | VII Flødeafkøler |
| III Centrifuge | VIII Syrnekær |
| IV Skummetmælkspasteur | IX Kerne |
| V Udvejningskar | |

Fløden (Fedtkuglerne) bliver ligeledes pasteuriseret (VI), og gennem en Flødeafkøler (VII) ledes den derpaa hen i et stort Kar (VIII), Syrnekærret, hvorfra den næste Dag kommer over i Kernen (IX) og bliver kernet til Smør. Tilbage i Kernen bliver en Vædske, som kaldes Kernemælk, ogsaa den indeholder mange Næringsstoffer og sælges derfor tilbage til Leverandørerne.

Smørret æltes med Salt og Smørfarve; en Del af det pakkes i store Trætønder, Dritler, og eksporteres til andre Lande. (N.B. Lurmærket.)

Sydstevns Andelsmejeri er ligesom flere andre tillige et Ostemejeri; en Del af Mælken, baade Sødmealk og Skummetmælk, gaar derfor ind i Osteriet, hvor den hældes i

store Ostekar (X); der tilsættes Osteløbe (et Afkog af Kalvemaver), og under stadig Omrøring udskilles Ostestoffet. Efter at Ostestoffet er siet fra, er der her tilbage en grønlig Vædske, Valle, som er næringsholdig, og som derfor ogsaa sælges til de Leverandører, der ønsker at aftage den.

Ostestoffet bliver i Træformer presset og formet til Oste; efter et Par Dages Forløb lægges de i Saltlage, for at der kan dannes Skorpe paa dem, og derefter anbringes de paa Hylde i store Lagerrum, hvor de lagres fra 1 til 4 Maaneder, for enkelte Sorter endda mere.

Et Par Gange om Ugen bliver der taget en Prøve af Mælken fra hver Leverandør, og i et lille Laboratorium bliver denne Prøve kontrolleret med Hensyn til Fedtindhold og Renlighed. Ved Betalingen til Leverandørerne for leveret Sødmælk tages der nemlig Hensyn til begge Dele.

Johs. Andersen.

Resumé af Lejrskoleinstruktion.

Højstrup, September 1941.

SKOVEN.

Instruktionen var hovedsagelig tilrettelagt saaledes, at den skulde danne et Grundlag for, hvad man kunde tænke sig at gennemgaa i den frie Mellemskoles ældste Klasser og ikke som en Ekskursion, hvis Opgave i Almindelighed er at bibringe Deltagerne naturhistorisk Viden. Det var dog ikke muligt helt at holde den ovenfor anførte Linie. Resuméet bedes betragtet som bestemt af begge Forhold.

Tingene er nævnt i den Orden, som Instruktionsturen bød paa. De enkelte Foreteelser er nummereret og vil efter Ønske fra flere Sider blive indtegnet paa et Kort, som naturligt vil blive opbevaret paa Højstrup for eventuelt at lette Arbejdet, den Dag en ikke stedkendt Leder skal have Skovdag med sit Lejrskolehold.

De Forudsætninger, de forskellige Klasser møder med, er jo af mange Grunde uensartede. Undertegnede har ved Siden af den alm. naturhistoriske Viden om Skoven givet I f, (hvor Emnet hører hjemme efter Undervisningsplanen), følgende Blade i deres Arbejdsbøger til yderligere Belysning af Emnet.

- Blad 1. Skovens Historie.
- « 2. Skovens Betydning for Mennesket.
 - a. Æstetisk og sundhedsmæssigt.
 - b. Økonomisk Udnyttelse.
- « 3. Bøgeskovens Floratyper (resumeret i Skema).
- « 4. Liste over sete Træer (paa Fællesture).
- « 5. Liste over Skovens mest typiske Dyr.
- « 6. Ædespor.
- « 7. Dyreboliger.

Endvidere har det været mit Maal paa Forhaand at give Eleverne noget af den rette Indstilling overfor Naturen i Almindelighed og Skoven — Jordens stolteste Plantesamfund — i Særdeleshed, saa at saa mange som muligt kunde føle lidt af den Højtidelighed og Ærefrygt, som er naturlig for en Del Mennesker. Derved kan Naturen senere hen i deres Liv blive en Kraft til Fornyelse. Enhver maa efter sin Overbevisning tage denne Side op eller lade den ligge.

Foreteelser af midlertidig Art (saasom visse Ædespor og andet) er udeladt af Resuméet.

RESUMÉ.

1. Find Kævler. Aarringe — Stammernes Vækst mod Lys og Skygge, (Løvmassen favoriserer sin egen Side).
Kærneved: mørkt, dødt — fylder og stiver af.
Splintved: lyst, levende — leder Saftstrømme opefter.
2. Indgangen til Skoven: Ege med mange Vanris (paa Tysk fejlagtig oversat til Wasserreis), som i Forstmandens Øjne vansyner Stammerne — deraf Udtrykket. De fremkommer paa Stammer, der ved Fældning af Naboer eller paa anden Maade bliver belyste.
3. En Renhugst i Skoven. Her omtales to Emner:
 - A. Skovklima: minimale Temperatursvingninger. Fugtighedsgrad. Luftbevægelser: Læ og Træk. (Skovklima, Jordbund og Lysforhold er bestemmende for Floragrundtyperne).
 - B. Lidt om Forstvæsen.
Fornyelsesmetoder:
 - a. Renhugst og Nyplantning (som her). Ulemper: Udtørring, stor Frostskade og Kampen mod Urtefloraen, der oftest helt dominerer Nyplantningerne.
 - b. Renhugst med »Overstandere« (d.v.s. enkeltstaaende Træer i Renhugsten). Nyplantning. »Overstanderne« formindsker de ovenfor omtalte Ulemper.
 - c. Selvforyngelse. — Efter Oldenfald hugges der lyst for den fremtidige Vækst.

Om Fremtidens Forstvæsen skriver A. Howard Grøn, at den tidligere Mishandling af Skovene nødvendigjorde et systematisk, men ofte naturstridigt Genopbygningsarbejde. Videre skriver han: »Under Bestræbelserne for at skaffe Orden og Overskuelighed i Sko-

ven er der imidlertid efterhaanden frembragt en Skovtilstand af et vist haardt, næsten militærisk Præg, der sine Steder virker ligefrem stødende. Al Hygge er forsvundet, Duften af Sæbevand og nyfærnerede Gulve behersker Atmosfæren. Det er i Skoven som i Hjemmeboligen den ordnede Uorden, der gør det mest tiltalende Indtryk. Det moderne Skovbrug har erkendt dette. En gennemgribende Omstilling af de Skovdykningsprincipper, som var herskende igennem det 19. Aarhundrede, er under Udvikling. Man søger bort fra de ensartede og ensaldrende Bevoksninger over til en mindre skematisk Skovtilstand.«

Det vil med andre Ord sige, at Fremtidens Skove vil byde Menneskene langt større æstetisk Nydelse med sin bølgede Flade af Kupler og Dale samt frodig Underskov. Herved udnyttes Solenergien ogsaa bedre: stor Løvmasse — stor Lysudnyttelse — stor Vedmasse. Herved skabes økonomisk Gevinst for Fremtidens Skovbrug.

4. Rødgranplantningen i Renhugsten. Paa en lille Rødgran forklares Etagevæksten (Endeknoppen. Knopkransen). Slaa Familiens Karaktertræk fast: Regelmæssighed og Orden (tænk paa Grankoglens Opbygning). Hvis Endeknoppen ødelægges, fortsættes Højdevæksten af en af Etageknopperne umiddelbart under Endeknoppen. Dette Trick udføres saa fuldkomment, at Ulykkens Spor helt udviskes.
5. Grævlingegraven. Godt beskyttet under gammelt Rodnet. Kendetegn: vifteformet Jordopgrav, Haar, ingen Maaltidrester i Hulens Nærhed, ingen stram Lugt. Parringstid i Juli—August, altsaa meget tidligt; men de befrugtede Æg standser hurtigt Kløvningen og hviler i Børen til omkring December, hvorefter Fosterudviklingen fortsættes. Dens Vinterdvale ustabil. »Brokken« er uselskabelig og renlig, har ofte Toilette til Lejligheden.
6. 25 Aar gammel Rødgranplantning: Tæl Aarringe paa Stubbe eller eventuelt Stammer for at bestemme Plantningens Alder. Mange Vindfælder skyldes Rødgranens overfladiske Rodnet. Videnskaben har gjort opmærksom paa, at det overfladiske Rodnet passer til dens Hjemlandes tynde Jordlag over Klippegrund (!).

Alle Træerne befængt med kogleformede Bladlusegaller. Naalene: Solide Mekanismer i Stofomdannelsens

Tjeneste, men beskedne i Forhold til Løvtræernes Blade med Hensyn til Fødeproduktion. Til Gengæld har Naalene Aarsdrift mod Løvtræernes Sæsondrift. Naaletræerne har ikke Løvtræernes enorme Stoftab hvert Aar. Mosset indfinder sig i Granskoven, naar der er foretaget tilstrækkelig Udtynding. Dets Føde er halvt opløste Naale. Mostuerne (døde Mosdele inderst) suger sig, naar Lejlighed gives, fulde af Væde, som senere afgives langsomt. Mosset regulerer derved Fugtigheden i Granskoven.

Naaleskovens Svampeflora klarer sig med Naalene som Næring og kan undvære Lys. (Lad Eleverne inddele Svampene i de 3 Hovedgrupper efter Undersøgelse).

Naaletræerne drær i Maj. Naale og afkastede Grene nedbrydes langsomt paa Grund af det store Harpiksindhold.

Uglegylp. Findes saadan, saa lad Eleverne undersøge, om der er »Zigzagtænder« i Musekæberne — Markmus — eller mere almindelige knudrede og kortkronede — Skovmus. Se Knud Hee Andersen & Ødum: Paa Opdagelse i Naturen. S. 34—35.

7. Spætteværksted til Nødder. Undersøgelse af ca. 20 Skaller viste Mærker af fra 8—20 Hug for at splitte Skallen. Der var 2 pæne, nøddestore Huller i den tynde Stamme (ca. 20 cm i Diameter).
8. To gamle Spætteværksteder til Fyrrekogler. Taber Spætten sit Fødeemne, opsøger den et nyt, det gamle faar Lov at ligge under Værkstedet. Dette er Forklaringen paa de ofte talrige Kogler med Frø i Affaldsdynge under Spætteværkstederne.

Husk: Spætten tager ogsaa Insekter som Bier, Myrer og Fluer.

Nyt Redehul udhugges hvert Aar.

9. Gammel Bøg: Lad Børnene tegne en primitiv Tegning af en Stamme og tilføje dens Flora og Fauna. Rodhalsene (Stræbepillerne) er mosbevoksede.

Højere oppe findes Alger og Laver. (Laver er Svampe og Alger i Kompagniskab). Algerne assimilerer Luftens Kultveilte, Svampene sørger for Opsugning af Vand. Under den løse Bark gemmer Edderkopperne deres Ægspind. Mejerne hviler her ud efter Nattens Strabadser. Foldsnegle (Clausilia) og Helicigona hviler og venter paa Regn. Naar den kommer, liver Fyrene op

og gaar løs paa Grønalgerne. Drapetisca har fint Spind paa Stammerne (Sikringstraade). Den løber Byttet ind og trykker af og til den fra Spindevorterne flyvende Traad fast.

Gennem Saar og Revner trænger Svampe ind i Træernes Ved og begynder deres Undergravelsesarbejde. Talrige Larver arbejder sig rundt i Veddet. De vandrette Gange ind i Træet skyldes oftest en Barkbille (Xyleborusdispar). Alle hjælper de hinanden med at udmarve og nedbryde den gamle Skovkæmpe, saa den kan vende tilbage til den Muld, hvoraf den — stort set — er kommet.

Gran, skygget ihjel af Lavarten *Parmelia physodes*. Gør stor Skade i Plantagerne.

10. De gamle Ege omkring Engen.

Egen har en dybtgaaende Pælerod. Dens knudrede Vækst skyldes dels arvelige Anlæg (en normal Eg er forholdsvis rank), dels det Forhold, at Skuddenes Endeknopper i særlig Grad ødelægges af Insekter, og en Sideknop maa da fortsætte Længdevæksten; men den gør det daarligt. Larver af Viklersommerfugle bøjer Egens Blade sammen og klæber dem med Spind. — De kuglerunde Egegaller skyldes en Gynipsart. — Frostmaalerlarver retter graadige Angreb paa Løvet.

Egen naar i Mellemeuropa samme Højde som Bøgen (ca. 48 m). — Barken indeholder en Mængde Garvestoffer. Egebark blev derfor tidligere anvendt til Garvning af Huder.

11. Underskov af Løn. Løn er ikke egentlig skovdannende her i Landet. Dens fuldkomne Bladmosaik udnytter Skovbundens Lysmængde til det yderste. En saadan Underskov gavner Bunden ved at give Læ og værne mod Udtørring. Er iøvrigt Tegn paa god Muld. (Løn indvandrede i Danmark sammen med Eg.)

Lundrapgræs dominerer i dette Skovhjørne.

Skovbunden: Der aflejres ca. 300 g Plantestof (Tørstof) pr. m² om Aaret i en almindelig Bøgeskov. Disse Plantestoffer skal nedbrydes. Paa 1 m² god Bøgemuld fandt Dr. Bornebusch 3000 Dyr med en samlet Vægt af 77 g. — Paa Bøgemaar 20.000 Dyr — samlet Vægt 17 g. Muld har Regnormefauna og Maarbund Leddyrfauna.

Andre Dyreformer fra Bladdækket: Mider, Bænke-

bidere, Snegle, Stankelbenslarver, forskellige Tusindben, Rovbiller og Løbebiller.

Humusstofferne — Skovens organiske Affaldsstoffer — Nedbrydning sker saaledes: Fugtighed og Svampemycelier mørner. De talrige smaa og store Dyr findeler. Svampe, Infusionsdyr og Forraadningsbakterier fuldender Nedbrydningen.

12. Sandet Skovbund med mange Muldvarpeskud. Muldvarpen laver ikke Skud i løs, fugtig Jord, men trykker Jorden sammen. Ca. 40 km Gange pr. ha; 16 % af Arealet er altsaa Gange. — Ca. 40 cm imellem Jagtgangene, ubegribeligt hvordan Muldvarpen gennemfører denne Afstand.

Find et Skovmusehul. Rederummet ca. 15—20 cm — Forraadskamre 10 cm — begge i Diameter. Ofte Aftrædelsesrum, hvor Urinen lades. Tørre Eksremitter blandet med lidt Straa o. l. udgør Redens Fyld. Heri fører Loppelarver og Mider en fortrinlig Tilværelse. Gangene indtil $\frac{1}{2}$ m i Jorden. Typisk Gangsystem: en enkelt Gang førende ned til en Oval, i hvis fjerneste Del Reden findes. Op til en halv Snes Kuld Unger om Aaret.

13. Elletræer med talrige Rodskud, umaadelig lang Frømodningstid (ca. 200 Dage). Vandfrøspredning.
14. Lavning med Salpeterbund bevokset med stor Nælde og Hyld (taaler megen Skygge).

Find en Rødgranstamme: stor Afstand mellem Aarringene. (En Aarring, egentlig 2 Ringe: Vaarved og Efteraarsved.) Alderen konstateres.

Hekseæg (Stinksvamp), meget talrig overalt i Skovene. Den hurtigst voksende Plante i Danmark. Naar Stokken bryder frem under gunstige Forhold, kan den vokse 2 cm i Minuttet.

Mangeløv. Dens Indhold af Garvestof beskytter den mod at blive ædt.

15. Spætteværksted højt oppe i stor Bøg. Anvendt til Rødgrankogler.

Ved Fugleskydningspælen er der Anledning til at give et Rids af Skovens Historie. Herfra ses Pynten med Fyrretræerne og Bøgeskoven med en Kant af Ege, hvor Kampen endnu er en Realitet.

SKOVENS HISTORIE.

I de første Tider har Menneskets Forhold til Skoven været præget af Angst (denne Følelse findes endnu hos adskillige Naturfolk).

I Slutningen af den yngre Stenalder begyndte Menneskets Kamp mod Skoven. Den fast bosiddende, agerdyrkende Befolkning krævede Livsrum. (»Heden« mellem Roskilde og København hører til de første ryddede Skovstrækninger).

Efter Valdemarstiden begyndte et tredje Afsnit: Skovødelæggelsesperioden. Menneskene brugte Træ med stor Ødselhed til aabne Ildsteder i Borg og Hytte, Husbygning — Stolperne gravedes ned i Jorden og raadnede derfor hurtigt —, Jernudsmeltning af Myremalm. Saltudkogning, Teglværker og Glasovne.

Skovene anvendtes ogsaa til Græsning for Husdyrene (Køer, Faar, Geder og Heste); Nyvæksten blev ødelagt. Bønderne tog hvert Aar Materiale til Risgærder, da de gamle fyredes op om Vinteren. Under Svenskekrigen brændte Fjenden i Tusindvis af Ege.

Skovene rekreeredes lidt, naar »den sorte Død« og Kvægpest hærgede Landet.

Herremændenes Jagtlyst havde ogsaa en bevarende Betydning.

Efter Enevældens Indførelse begyndte fjerde Afsnit. Mennesket søgte at raade Bod paa tidligere Tidens Uforstand og Vanrøgt. Skovpleje og Skovplantning begyndte. 5 Forordninger i Slutningen af det 17. Aarhundrede, bl. a. den om »Brudgomskobler«. Enhver Bondekarl skulde, før han giftede sig, plante 15 Bøge eller 10 Ege og passe dem i 3 Aar. Der siges, at Rivaler ofte rykkede dem op. (Brudgomskobler findes endnu bl. a. i Als Nørreskov). Efter 1800 fik følgende 3 Forhold Indflydelse paa Skoven:

1. Ophævelse af Fælleseje og Fællesdrift.
2. Haandhævdelse af Fredskovspligt.
3. Grundlæggelse af en Skovbrugsvidenskab.

Fredskovsordningen (1805) gik ud paa, at Bøndernes Græsningsret blev godtgjort med et Stykke Skov, som skulde ophæves inden en bestemt Frist. Dette betød en væsentlig Forringelse af Skovarealerne, men en Bevarelse af de resterende.

Udskiftningen bevirkede den store Forandring i Land-

skabets Karakter: fra Parklandskab til Ager og Skov skarpt adskilte.

De første Forstmænd indkaldtes fra Tyskland.

Turen fortsættes:

- Hekseringe. Græsset frodigt indenfor Kransen, idet det døde Mycelium har gødet Jorden.
16. Slaaenkrattet langs Engen. Tilflugtssted for Dyr og Planter. Virker derfor bevarende paa Flora og Fauna.
 17. Hasler. Hører hjemme under mildere Himmelstrøg. Nøddernes Modningstid 182 Dage. Lidt koldere Klima vil derfor blive af afgørende Betydning for Haslens yderligere Forbliven i Danmark. Den faar sine Snudebillebesøg i Juli.
 18. Vi gaar langs en Veksler til Rævegraven. Kendetegn: Lugt, Opgravets Beliggenhed og Maaltidrester. (I dette Tilfælde Rester af 3 Høns, en Raageunge, en Musvaage og en Ringdue). Der var et Hul gravet gennem Digevoldingen ud til Engen — benyttet som diskret Gennemgang.
 19. Unge Bøge med Masser af hvilende Foldsnegle (venstresnoede), Husets Spids vendende nedad, Skallen fuldkommen tæt til Stammen.
 20. Meget smukke Eksempler paa »Kineserskæg« (Grenspor) og »Grendværge« (Barkbylder). Kineserskæg fremkommer, ved at Grensporet paavirkes af Træets Højde- og Tykkelsesvækst.
Ask. Ynder Salpeterbund. Knoppernes sorte Skæl er Bladfødderne fra sidste Aars Blade.
 21. Bøgeskovenes Floratyper omtales bedst her. (I meget store Træk). Stoffet Cumarin giver Duften i Skovmærker.
 22. Rævegrav.
 23. Lærk (ved Rævegraven). Angribes oftest af Lærkekræft (en Svamp, der gennem Saar angriber Veddet). Derfor urentabel at dyrke for Forstvæsenet.
Skovfyr: Pælerod, Svamperødder og skærmformet Krone.
 24. Bøgen: Egentlig et Bjergtræ, naar i Mellemeuropa, som er dens Hjemsted, en Højde af 48 m. I Danmark er Rekorden 39,2 m — i Sverrig 44 m. Udbredelse fra Trondhjem til Sicilien — fra Vestrusland til Atlanterhavet. Bliver ofte »toptør« i 150 Aars Alderen. Lys- og Skyggeblade omtales Bøgens Løv arbejder i 167 Dage.

Grønkornenes Arbejde blev der i store Træk gjort Rede for her: Smaa Maskiner, der drives ved Lysenergi — Solspektrets gule og røde Straaler, danner Stivelse og Sukker af Luftens Kultveilte og Vand fra Jorden.

Kun et Par Procent af Dagslyset naar Skovbunden i tæt Bøgeskov.

Insektangreb paa Bøgeblade: Bøgeloppen (sort Snudebille) æder runde Huller, dens Larver æder Minegange i Bladkødet. Bøgens grønne Snudebille laver uregelmæssigt Gnav.

Kegleformede Galler paa Bøgeblade skyldes en Gallemyg.

Løn (ved Vejen for Skolehuset) .Plettet af Rhytisma (en Skivesvamp). Pletterne ligner Tjærestænk paa Bladene.

Tal med Børnene om korrekt Færden i Naturen (her Skoven).

Skaan, naar du vandrer i Løvsalen ud,

Bøgen for Navne og Hjerter.

Barken er Træernes levende Hud,

den bløder som din — og smerter.

(Hans Hartvig Sedorff Pedersen).

Al Ødelæggelse gør Udøveren ringere !

(Sofus Franck.)

Her er, som tidligere nævnt, i al Jævnhed givet et Grundlag i Emner til Gennemgang i de ældste, frie Mellemskoleklasser.

Axel Gregersen.

LITTERATUR:

A. Howard Grøn: Skoven og Mennesket gennem de vekslende Tider.

C. H. Bornebusch: Skovnaturen.

Sofus Franck: Mellem Skovens Stammer.

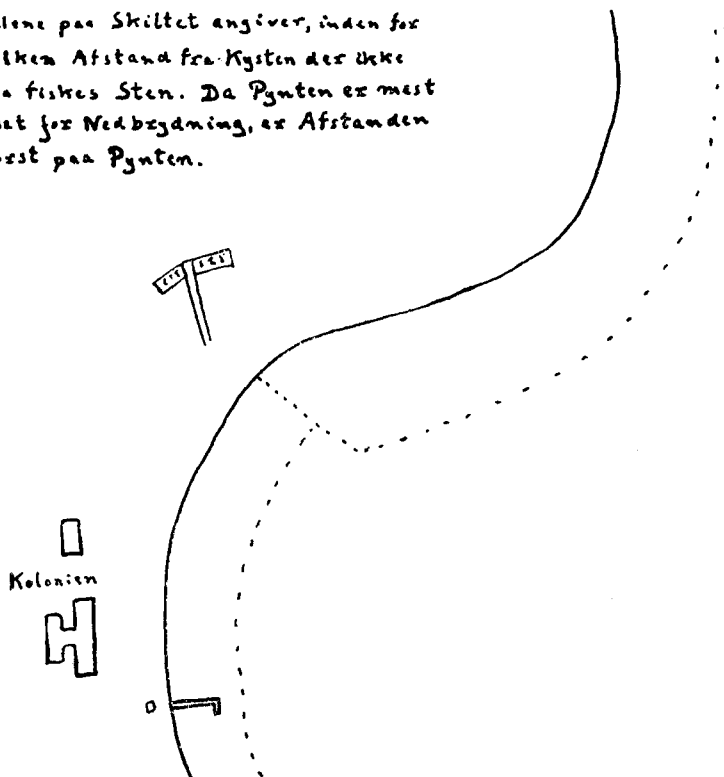
Knud Jessen og A. Mentz: Vilde Planter i Norden.

Stranden ved Højstrup.

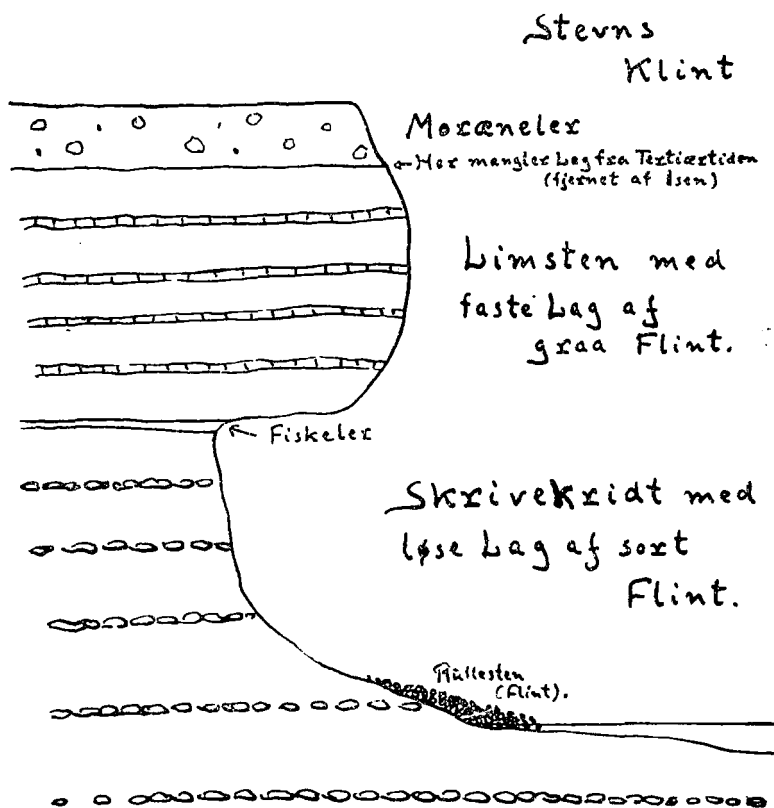
STRANDENS GEOLOGI.

Den mægtige Vold af Sten langs hele Stranden bestaar overvejende af Flint, der engang har ligget som Lag i

Tallene paa Skiltet angiver, inden for hvilken Afstand fra Kysten der ikke maa fiskes Sten. Da Pjnten er mest udsat for Nedbrydning, er Afstanden størst paa Pjnten.



Skrivekridt og Limsten. Den sorte Flint er fra Skrivekridtet og den graa fra Limstenen. Havet har nedbrudt Limstens- og Kridtlagene, og nu ligger Flinten tilbage. Muligvis er en Del af Flinten fragtet helt hertil fra Stevns Klint ved Hjælp af Bølgeslag. Mest sandsynligt stammer Flinten dog fra

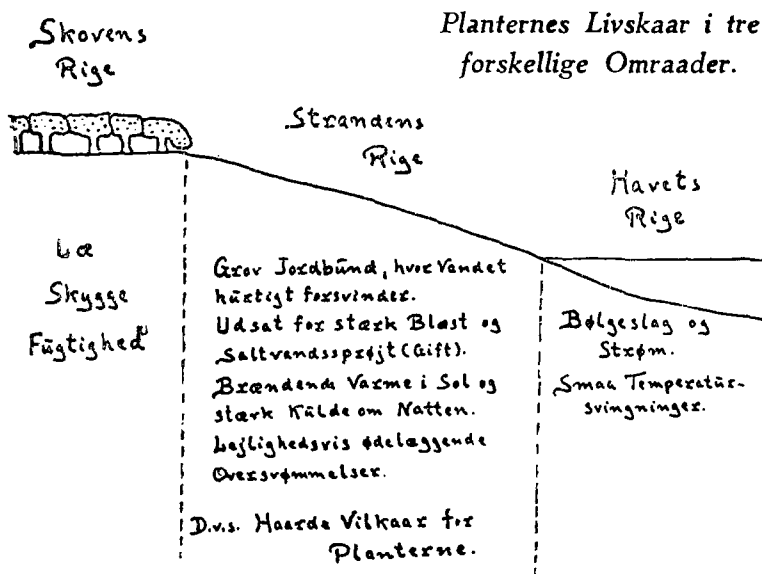


Pynten, hvor der endnu kan findes faste Limstenslag i Strandkanten. Flinten er rullet af Bølgeslaget, saa alle Hjørner og Kanter er slidt af (Kugleflint). Engen nord for Kolonien har engang været en Bugt. Den er nu afskaaret fra Havet af Flintstrandvolden. Stormfloder kan kaste Stenene meget højt op paa Stranden. En smuk og mægtig Strandvold ses ogsaa helt ude paa Pynten, der hvor Skoven hører op.

Blandt Flintestenene findes enkelte almindelige Morænelersten, der engang har ligget i Moræneleret over Limstenen. De store Sten ude i Vandet viser, hvor langt Pynten tidligere er gaaet ud. De maa ikke fjernes af Stenfiskere, da de bryder Bølgeslaget og derved værner Kysten mod Nedbrydning.

STRANDENS PLANTEVÆKST.

Jordbunden er meget stenet. Regnvandet forsvinder hurtigt. I Solskin bliver Stenene meget varme, og i klare Nætter afkøles Overfladen stærkt. Omraadet er udsat for stærk



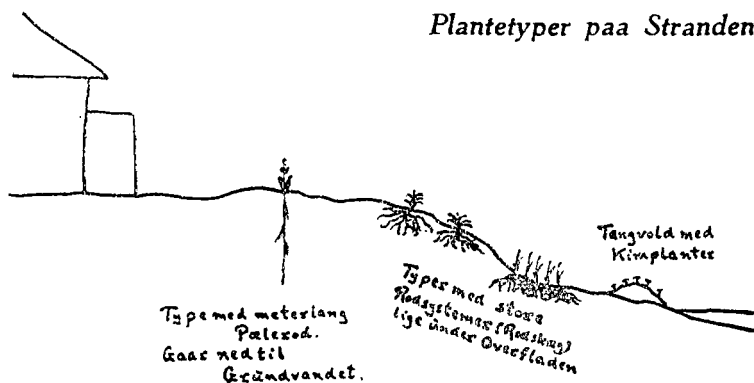
Blæst og Saltsprøjt fra Havet, hvilket sidste virker som Gift paa mange Planter. Tilmed er Stranden lejlighedsvis udsat for Oversvømmelser, der kan ødelægge store Omraader Plantevækst. Stenpillernes Arbejde viser tydelige Ødelæggelser i Plantevæksten. Alt i alt haarde Vilkaar for Planterne. Værst er Tørken og de store Temperatursvingninger.

Her kan kun trives Planter, der er indrettet til saa haarde Vilkaar. Mange af dem har haarede eller voksklædte Blade,

der nedsætter Fordampningen, og under Jorden klares Vandforsyningen enten ved Hjælp af lange Pælerødder, der gaar helt ned til Grundvandet, eller ved Hjælp af et meget stort Rodsystem lige under Overfladen, som er i Stand til at optage den Smule Vand, der lejlighedsvis findes (Regn, Dug). Planter med Pælerod klarer sig bedst og staar ofte frisk grønne selv i den værste Tørke.

Mange Steder afløser Planterne hinanden indefter fra Strandkanten, idet man ser dem som Bælter langs med Stranden. Her kan man afgøre, hvilke Arter der bedst taa-ler Saltvand.

Plantetyper paa Stranden.



Efter Sommerferien er der rigelig Lejlighed til at iagttage Strandplanternes Maader at sprede Frøene paa.

Planterne bestemmes efter:

M. A. Riis: Den danske Strand.

Sofus Franck, N. P. Andersen og P. L. Jørgensen:

Plantelivet III.

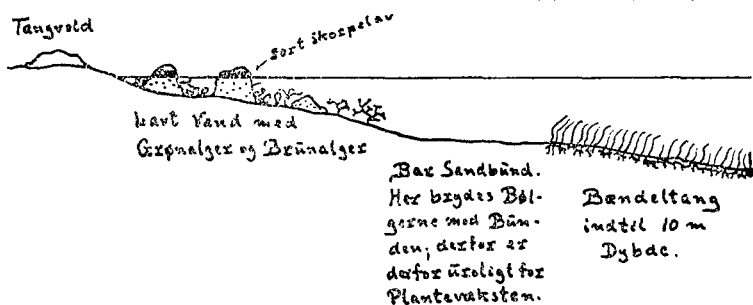
Eventuelt efter en Flora.

HAVETS PLANTEVÆKST.

Planterne skal kunne give efter for Bølgeslag og Strøm. Afstivning findes ikke. I den opskyllede Tangvold findes Bændeltang og Alger. Bændeltang er en græsagtig Blomsterplante. Den har Jordstængel. Da Bændelang er i Over- tal, og vi ikke ser ret meget til denne Plante lige ved Stran- den, maa den danne store undersøiske Enge længere ude. Algerne har kun et Løv, der sidder fasthæftet til Bunden, undertiden til Sten ved Hjælp af en Hæfteskive. Der er

Grønalger, Brunalger og Rødalger. Et Stykke ude (for Enden af Badebroen) er der bar Sandbund. Her løber Bølgerne udefra mod Bunden og bryder over. Her er der derfor altid urolig Bund, og Planterne kan ikke faa Fodfæste. Inden for den bare Sandbund findes navnlig Grønalger (Søsalat og Rørhinde) og en Del Brunalger (Blæretang). Udenfor findes ogsaa Brunalger og nogle Grønalger; men her begynder Bændeltangen. Rødalgerne træffes paa dybt Vand, men kan findes i den opskyllede Tang. Algerne, især de finere Former, iagttages bedst i en Skaal med Vand. Paa Pynnten er der ude i Vandet en Bevoksning af Kogleaks.

Havets Plantevækst.



Stenene, der rager op af Vandet, har lige over daglig Vandstand en Bræmme af sort Skorpelav.

Temperaturmaalingen Morgen, Middag og Aften i Luft og Vand viser, at Temperatursvingerne er smaa i Vandet.

Algerne bestemmes ved Hjælp af:

M. A. Riis: Den danske Strand.

Sofus Franck, N. P. Andersen og P. L. Jørgensen: Plantelivet III.

STRANDEN OG HAVETS DYRELIV.

Haren bliver jævnlig jaget op. Læg Mærke til dens Leje. Der plejer hvert Aar at yngle et eller flere Par Gravænder ved Højstrup. Yngler sandsynligvis i Grævlingegrave. Af flyvende Fugle ses Maager og Terner hyppigst. Forskellen i Udseende og Fangstmetoder indprentes. Paa Stranden findes tilfældigt Kryb af navnlig Edderkopper og Insekter. I den opskyllede Tang ofte Millioner af Tanglopper, der aander ved Gæller, men godt kan klare sig i Tangvoldens

fugtige Luft. De lever af raaden Tang. Ude i Vandet træffes smaa Rødspætter, Naalefisk, Hundestejler, Kutlinger, Stimer af smaa Rejearter (Kaare), Tanglopper, Tanglus og andet Smaakryb, der bedst iagttages i en Skaal med Vand. Stranden her er fattig paa Muslinger og Snegle. I den opskyllede Tang findes undertiden Rester af Havdyr fra større Havdybder.

Dyrene bestemmes efter:

M. A. Riis: Den danske Strand.

P. L. Jørgensen.