



## **Dette værk er downloadet fra Danskernes Historie Online**

**Danskernes Historie Online** er Danmarks største digitaliseringsprojekt af litteratur inden for emner som personhistorie, lokalhistorie og slægtsforskning. Biblioteket hører under den almennyttige forening Danske Slægtsforskere. Vi bevarer vores fælles kulturarv, digitaliserer den og stiller den til rådighed for alle interesserede.

### **Støt Danskernes Historie Online - Bliv sponsor**

Som sponsor i biblioteket opnår du en række fordele. Læs mere om fordele og sponsorat her: <https://slaegtsbibliotek.dk/sponsorat>

### **Ophavsret**

Biblioteket indeholder værker både med og uden ophavsret. For værker, som er omfattet af ophavsret, må PDF-filen kun benyttes til personligt brug.

### **Links**

Slægtsforskernes Bibliotek: <https://slaegtsbibliotek.dk>

Danske Slægtsforskere: <https://slaegt.dk>

skoleprg.

TØNDER STATSSKOLE 1984



LARSEN  
PÆDAGOGISKE  
BIBLIOTEK

---

Skolens adresse:

---

Popsensgade 25  
6270 Tønder  
tlf. 04-72 10 28

---

Rektor:

---

Else Fynbo  
Træffes hver skoledag  
bedst kl. 13-14  
tlf. 04-72 10 28  
privat 04-72 56 40

---

Studievejledere:

---

For gymnasiet:  
Niels Falsig  
Christin Nedergaard  
Frederik Vest-Hansen

For HF:  
Karlo Christensen  
tlf. 04-72 18 21

---

Lærerne kaldes  
på 04-72 18 21

---

Pedel:

---

Laust Andersen  
tlf. privat:  
04-72 26 95

---

Redaktion:

---

Else Fynbo  
Jens Frørup Madsen  
Philip Nordentoft, 3u  
Dorthe Nøhr-Pedersen, 2a  
Lilly Refslund

---

# Tønder Statsskole og HF-kursus



## ÅRSSKRIFT 1984

---

### INDHOLD

---

Til de nye elever .....	3
EDB – Gymnasium – HF .....	4
Skolens struktur .....	4
Eksamensordningen i gymnasiet .....	6
Eksamensordningen i HF .....	8
Studievejledning .....	10
Ordensregler .....	10
Bogordning .....	12
Alternativ årsprøve .....	12
Tredieårsopgave .....	13
Arbejdsdage på Tønder Tekniske Skole .....	14
3. mS' københavneretur .....	15
Temaugen .....	16
Skolekomedie: Cabaret .....	18
Øvrige aktiviteter .....	19
Elevfortegnelse .....	23
Skolens lærere og fagfordeling .....	33
Ændringer i lærerkollegiet .....	35
Feilberg .....	42
Af skolens dagbog .....	46

Grafiske arbejder og vignetter:  
Elevarbejder/Formning



## Til de nye elever

Dette årsskrift kan give jer en foreløbig orientering om den skole, I kommer til efter sommerferien 1984. Det fortæller jer noget om gymnasiet og HF i almindelighed og om Tønder Statsskole i særdeleshed – både om forhold, der angår undervisningen, og om forskellige aktiviteter ud over undervisningen.

I begyndelsen af det nye skoleår får I udleveret et introduktionsskrift: »Værd at vide«. Det giver yderligere orientering og rummer de fleste af de praktiske oplysninger, I får brug for: om uddannelsesstøtte, om befordringsgodtgørelse o.m.a.

Desuden vil de første dage af det nye skoleår være særlige »introduktionsdage«, hvor I bl.a. får orientering ved klasselæreren, ved studievejlederen og ved elever fra de ældre klasser – alt dette i håb om, at I derigennem får en smule kendskab til skolen og til klassekammeraterne, før det egentlige arbejde begynder.

Velkommen til Tønder Statsskole den 13. august. De gamle elever møder kl. 9.00, de nye elever (1. g og 1. hf) møder kl. 10.00.

*Else Fynbo*

## **EDB – Gymnasium – HF – EDB HF – EDB – Gymnasium ?EDB?**

Det er vist efterhånden klart for alle, at den moderne data- og informationsteknologi allerede i betydeligt omfang har ændret vort samfund og i endnu højere grad vil gøre det i fremtiden.

De problemer og muligheder, der opstår ved udnyttelsen af den nye teknologi er så væsentlige, at vi nødvendigvis må beskæftige os med dem i ungdomsudannelserne. Dels for

1. at vi, når vi efterhånden næsten alle bliver brugere af denne nye teknologi, ikke skal stå helt fremmede over for den.
2. at kvalificere de unge til at kunne påtage sig arbejde inden for den del af erhvervslivet, der allerede er eller i fremtiden vil blive præget af datateknologien (og det vil i løbet af nogle ganske få år blive langt over halvdelen).
3. på et rimeligt kvalificeret niveau at kunne deltage i diskussionen om de store etiske, politiske og andre problemer, som opstår i forbindelse med udnyttelsen af datateknologien (tænk blot på de allerede eksisterende dataregistre), og derigennem være med til at styre samfundsudviklingen.

Tønder Statsskole fik sidste efterår en bevilling til indkøb af dataudstyr, således at vi nu råder over 7 EDB-arbejdspladser. Vi er derfor nu endelig blevet i stand til at undervise i og om EDB fra næste skoleårs begyndelse.

I HF vil faget DATALÆRE blive tilbudt som tilvalgsfag med 4 timer om ugen på linie med de øvrige tilvalgsfag.

I gymnasiet skal alle elever i 1. g gennemgå et 30-timers grundkursus, således at de i 2. og 3. g er i stand til at bruge EDB som et værktøj i de forskellige fag, og forhåbentlig således, at de vil være i stand til at deltage i debatten om den nye teknologi på et rimeligt sagligt niveau.

*Arne Kirkegaard Nielsen*

### **Skolens struktur**

Tønder Statsskole har gymnasieafdeling og HF afdeling.

Gymnasieafdelingen har to linier: en matematisk og en sproglig. Disse to linier bliver efter 1.g opdelt i forskellige grene.

Matematisk linie opdeles i tre forskellige grene: en matematisk-fysisk, en naturfaglig og en samfundsfaglig gren.

Sproglig linie opdeles i en nysproglig og en samfundssproglig gren.

Her er kun nævnt de grene, som Tønder Statsskole for tiden tilbyder.

Nogle fag berøres hverken af linedelingen eller grendelingen, men er fælles for alle grene på begge linier. Det gælder for dansk, fransk, historie, oldtidskundskab, religion, idræt samt musik/formning (den enkelte elev skal efter 1.g vælge mellem musik og formning; skolen har desuden på forsøgsbasis film som en tredje valgmulighed).

Af nedenstående skema vil det fremgå, i hvilke fag der er forskel på det ugentlige timetal for de forskellige grene i henholdsvis 2. og 3.g:

*Matematisk linie:*

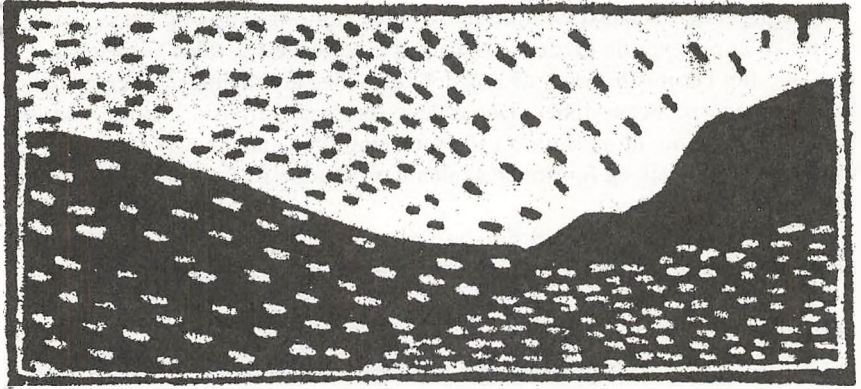
	mat.-fysisk		naturfaglig		samfundsfaglig	
	2.g	3.g	2.g	3.g	2.g	3.g
Matematik .....	5	6	3	3	3	3
Fysik.....	3	5	2	2	2	2
Kemi .....	3	0	3	0	1	0
Biologi.....	0	3	3	7	0	3
Geografi.....	3	0	3	2	3	2
Samfundsfag.....	0	1	0	1	5	5

*Sproglig linie:*

	nysproglig		samfundssproglig		
	2.g	3.g	2.g	3.g	
Engelsk.....	4	6	3	5	(eller tysk)
Tysk.....	3	5			
Latin.....	4	0	0	0	
Samfundsfag.....	0	1	5	5	
Geografi.....	0	0	3	2	

Der bliver i løbet af 1.g givet grundig orientering om de forskellige grene, inden det endelige valg træffes ca. midt i marts i 1.g.

HF har en række fællesfag, som alle skal deltage i, samt en række tilvalgsfag, som den enkelte elev vælger. I første semester er alle timer fællesfagstimer, dog skal den enkelte elev på forhånd vælge mellem musik og formning. Oversigt over timetallet i fællesfag og tilvalgsfag findes i afsnittet om eksamensordningen i HF.



## Eksamensordningen i gymnasiet

Enhver gymnasieelev skal til studentereksamen aflægge 10 prøver. På hver gren er der to (skriftlige) prøver, som kun giver én medtællende karakter, således at antallet af eksamenskarakterer bliver i alt 9. I de eksamensfag, hvor der ikke afholdes prøve, overføres årskarakteren som eksamenskarakter. I faget religion gives der én medtællende årskarakter.

Efter 1. gymnasieklasse afholdes der studentereksamen i følgende fag:

1. g nysproglig: geografi.
1. g matematisk: engelsk/tyisk.

Efter 2. gymnasieklasse afsluttes følgende fag med studentereksamen:

2. g nysproglig: latin, oldtidskundskab, matematik.
2. g samfundssproglig: oldtidskundskab, matematik.
2. g matematisk/fysisk: kemi, oldtidskundskab, geografi.

2. g naturfaglig og 2. g samfundsmatematisk: kemi, oldtidskundskab.

De øvrige fag afsluttes efter 3. gymnasieklasse.

Det bemærkes dog, at sproglige elever, der har valgt den samfundsfaglige gren, vil få årskaraktererne fra 1. g i latin og tysk (engelsk) overført som årskarakterer på det endelige studentereksamensbevis. På den samfundssproglige gren afholdes der ikke studentereksamen i disse fag.

### Reeksamination

For de fag, der efter 1. eller 2. gymnasieklasse afsluttes med studentereksamen, er der fastsat følgende regler om reeksamination:

En gymnasieelev, der i et fag har opnået årskarakteren 5 eller derover, og som ved den afsluttende prøve til



studentereksamen har fået karakteren 00 eller 03, kan forlange at komme til ny prøve i faget i august/september.

Ligeledes kan en gymnasieelev, der har fået årskaracteren 00 eller 03, forlange at blive underkastet en prøve i faget i august/september, hvis faget ikke er udtaget til prøve til studentereksamen. Denne prøve tæller med blandt de 10 prøver, der kræves aflagt, for at man kan bestå studentereksamen.

En elev, der efter de nævnte regler ønsker at gå op til reeksamination, skal give skolen meddelelse herom inden eksamensterminens afslutning. Eksamenskaracteren bliver da den ved reeksaminationen opnåede.

### **Sygeeksamen**

Bliver en eksaminand på grund af sygdom forhindret i at fuldføre eksamen, skal han snarest give skolen besked herom og indsende ansøgning om sygeeksamen med tilhørende lægeattest på en særlig blanket, som udleveres af skolen. Sygeeksamen omfatter alle de prøver, som eksaminanden ikke har kunnet fuldføre. Bemærk: en fuldført prøve kan ikke tages om.

### **Karakterskala og beståskriterier**

Ifølge undervisningsministeriets bekendtgørelse af 4. februar 1963 skal enhver bedømmelse af eleverne i gymnasiet udtrykkes ved en af følgende karakterer: 13, 11, 10, 9, 8, 7, 6, 5, 03, 00

Om anvendelsen af de enkelte karakterer gælder følgende:

13: Gives for den usædvanlig selv-

stændige og udmærkede præstation.

11: Gives for den udmærkede og selvstændige præstation.

10: Gives for den udmærkede, men noget rutineprægede præstation.

9: Gives for den gode præstation, der ligger lidt over middel.

8: Gives for den middelhøje præstation.

7: Gives for den ret jævne præstation, der ligger lidt under middel.

6: Gives for den noget usikre, men nogenlunde tilfredsstillende præstation.

5: Gives for den usikre og ikke tilfredsstillende præstation

03: Gives for den meget usikre, meget mangelfulde og utilfredsstillende præstation.

00: Gives for den helt uantagelige præstation.

For at bestå studentereksamen kræves, at summen af samtlige karakterer er mindst 5,5 gange karakterernes antal, og at summen af de to laveste karakterer plus gennemsnittet af de øvrige karakterer er mindst 13.

Eksamen er kun bestået, hvis disse krav er opfyldt såvel for årskaractererne som for eksamenskaractererne.

### **Oprykning til næste klasse**

En elev, der på grund af for mange forsømmelser ikke er blevet indstillet til eksamen, kan ikke oprykkes i næste klasse. Det samme gælder en elev, der har meldt sig til reeksamination, men er udeblevet fra eksamen.

Derudover kan lærerforsamlingen

henstille til en elev, at han går klassen om. I dette tilfælde træffes den endelige bestemmelse om oprykning af eleven og hans forældre.

### Karakterbøger

Der gives karakterer til alle elever i

gymnasieafdelingen i december. Ved skoleårets slutning gives der desuden års- og eksamenskarakterer.

Elever, der er fyldt 18 år, har ret til selv at underskrive deres karakterbøger. For elever under 18 år underskriver en af forældrene.



## Eksamensordningen i HF

Eksamen afholdes i de enkelte fag ved udgangen af det semester, hvor undervisningen i faget afsluttes. Der er dog

ikke eksamen i fællesfagene musik, formning og idræt.

Timetallet i HF er som anført i nedenstående skema:

### Fællesfag:

### Antallet af ugentlige timer

	1. semester	2. semester	3. semester	4. semester
Dansk .....	3	3	4	4
Religion .....	0	0	3	3
Historie .....	3	3	3	3
Biologi .....	3	2	0	0
Geografi .....	3	2	0	0
Matematik .....	5	5	0	0
Engelsk .....	4	3	4	4
Tysk .....	3	3	0	0
Samfundsfag .....	2	2	0	0
Musik/Formning .....	2	2	0	0
Idræt .....	2	2	0	0

<i>Tilvalgsfag:</i>		<i>Timetal</i>		<i>Pointtal</i>	
Biologi .....	0	0	4	4	8
Matematik .....	0	0	6	6	12
Engelsk .....	0	4	7	7	7
Tysk .....	0	0	5	5	10
Samfundsfag .....	0	0	3	3	6
Musik .....	0	0	4	4	8
Formning .....	0	0	4	4	8
Idræt .....	0	0	4	4	8
3. fremmedsprog .....	0	3	4	4	11
Fysik .....	0	3	6	5	14
Kemi .....	0	0	5	5	10
Psykologi .....	0	0	3	3	6
Datalære .....	0	0	4	4	8

Udover fællesfagene kræves der et antal tilvalgsfag svarende til mindst 20 points.

Hver HF-studerende skal desuden udarbejde en større skriftlig opgave i et af de fag, hvori den pågældende bliver undervist i 2. kursusår (eller i faget geografi!). Eleven får en uge til den endelige udformning af opgaven.

I denne »specialeuge« suspenderes undervisningen for 2. HF's vedkommende. Tidspunktet for specialeugen fastsættes af skolen inden for perioden fra 1. december til udgangen af februar.

Som forberedelse til specialearbejdet skal hver enkelt HF-studerende i sidste halvdel af 2. semester udarbejde en større skriftlig opgave i historie og i begyndelsen af 3. semester en tilsvarende opgave i dansk. Den nævnte opgave i historie skal fremvises ved den mundtlige prøve i faget.

### **Sygeeksamen, karakterskala og bestå-kriterier**

Reglerne er stort set de samme som ved studentereksamen. Dog får HF-studerende kun eksamenskarakterer (altså ingen årskarakterer).

### **Reeksamination og omeksamen**

En eksaminand, der har aflagt prøve i alle fag, men ikke har bestået eksamen, kan indstille sig til prøve i et eller flere fag ved den sygeeksamen, der afholdes i august-september.

I øvrigt kan en eksaminand, der ønsker at forbedre sit eksamensresultat, som selvstuderende gå op til eksamen i et eller flere fag ved den næste ordinære eksamen (maj-juni). Eksamen i de fag, der afsluttes efter 2. semester, vil dog kunne tages om i august-september, hvis eksaminanden har fået karakteren 00 eller 03 i vedkommende fag.

## Studievejledning i gymnasiet og HF

Mange elever benytter sig af muligheden for at få *individuel* hjælp og vejledning hos skolens studievejledere (angående kontortider: se opslag på døren).

Studievejlederne medvirker desuden ved en række *kollektive* arrangementer. I skoleåret 83/84 har der været følgende:

1.-2.

HF: Der er i hver klasse givet en kort indføring i almindelige studietekniske principper og arbejdsmetoder, og tilvalgsproblematikken er gennemgået.

1. g: Hver klasse har haft timer i studieteknik. Med henblik på grenvalget har der været afholdt et orienterende aftenmøde og 3-4 timer i hver klasse.

2.-3. g: Klasserne har haft timer i erhvervsorientering. Hovedvægten er lagt i 2. g.

Endvidere har mange elever i 2.-3. g og 1.-2. HF deltaget i følgende arrangementer på og uden for skolen:

1. En ekskursion til Odense Universitetscenter med orientering om alle universitetsuddannelserne i Odense og uddannelser på Odense Teknikum.
2. Et studieorienterende møde i 3 timer i skoletiden med repræsentanter fra de videregående uddannelser og arbejdsmarkedet.
3. En lørdagsekskursion til Århus Universitet dækkende bl.a. følgende fag: biologi, datalogi og fysik.
4. En eftermiddagsekskursion til Esbjerg med mulighed for besøg på alle videregående uddannelser i byen.
5. Enkelttimearrangement for afgangsklasserne vedrørende problemer i forbindelse med erhvervsarbejde og arbejdsløshed.

KC, NF, CN, VH

## Ordensregler

### Mødepligt

Der er mødepligt til undervisningen såvel i gymnasiet som på HF. Eneste lovlige fraværgrund er sygdom. Det kan stærkt tilrådes, at man efter sygdomsfravær i egen interesse afleverer sygeseddel. I tilfælde af længerevarende sygdomsfravær (mere end ca. 1 uge) bedes man ringe besked til skolen. For elever under 18 år skal sygesedlen underskrives af en af forældrene. Elever over 18 år kan selv underskrive deres sygeseddel.

Specielt for idræt gælder, at man i forbindelse med sygdom kan fritages for undervisningen for en uge ad gangen, dog højst 4 uger. Ved fritagelse ud over 4 uger kræves lægeattest; denne skrives på en særlig blanket, som fås på kontoret. Eleven må selv betale lægeattesten.

Ved enhver anden forsømmelsesgrund end sygdom: kontakt rektor eller administrativ inspektør så tidligt som muligt.

### Hjemmearbejde

Har en elev af en eller anden grund ikke kunnet udføre sit hjemmearbejde (herunder skriftlige opgaver) skal meddelelse herom gives til den pågældende lærer inden timens begyndelse.

### Skolens bøger

Se under afsnittet om Bogordning.

### Frikvarter og fritimer

Eleverne kan tilbringe fritid i løbet af skoledagen på eller uden for skolens område.

### Rygning

Rygning er kun tilladt i skolegården og i frokoststuen (her dog ikke fra kl. 10.15 til kl. 10.55).

### Oprydning

Brug papirkurvene og affaldskurvene

og ryd op efter jer overalt. Følg de regler, der er slået op i frokoststuen. Sæt stolene op efter 6. time.

### Penge m.m.

Det frarådes at efterlade penge eller andet af værdi i overtøj eller mapper. Medbragte penge eller værdigenstande kan deponeres på sekretærkontoret.

### Glemte sager

Skolen påtager sig intet ansvar for glemte sager. Søg dem i de lokaler, hvor I kan have efterladt dem.

### Indsamlinger og salg

Fællesudvalgets tilladelse skal indhentes.

### Adresseændringer

Adresseændringer skal straks meddeles til sekretærkontoret.



## Bogordning

Lærebøger, håndbøger m.v. stilles til rådighed for eleverne som lån. Eleven er økonomisk ansvarlig for de lånte bøger, og eventuel mishandling vil medføre erstatningskrav. De skal derfor forsynes med omslag og navn. Derudover må der ikke noteres eller skrives til uden lærernes udtrykkelige anvisning.

Ved skoleårets begyndelse udleveres til hver elev en pakke med papirblokke i et antal, der skønnes nødvendigt til dækning af årets forbrug. I forbindelse med prøver o.lign. udleveres papirmateriale særskilt. Hvad eleven derudover måtte få brug for, indkøbes for egen regning, evt. ved elevrådets mellemkomst.

## Alternativ årsprøve

### **1x Historie: Politiske ideologier**

Der var flere grunde til, at vi i 1x valgte at holde alternativ årsprøve. En af dem var den, at vi den sidste del af skoleåret havde taget hul på emnet politiske ideologier, og nu måtte vælge mellem en for hurtig afrunding eller at lade emnet strække sig over sommerferien og ind i 2. g. Med en alternativ årsprøve kunne vi få både afrundet og afsluttet vores emne i 1. g.

Tre dage blev afsat til årsprøven. To dage til arbejdet med stoffet og den tredje dag til en skriftlig prøve, hvis udfald blev bestemmende for årsprøvekarakteren.

Som grundbog benyttede vi Kjeld Mazanti Sørensen: De politiske ideologier. På forhånd var klassen inddelt i grupper, der hver ville give et skriftligt og mundtligt oplæg om en af de ni politiske ideologier, som Mazanti behandler. Alle havde på forhånd læst de afsnit, som grupperne havde udpeget, og som oplæggene var baseret på. Den første dag gik derfor hovedsageligt med gruppeoplæg og diskussioner.

Vores oprindelige, meget brede definition af »ideologi« som et sammenhængende system af ideer blev suppleret med forskellige gængse ideologidefinitioner, og vi fik sammenfattet de tre hoved- eller grundideologier: liberalisme, konservatisme og socialisme.

Dagens hovedproblem var følgende: Hvorfor er de såkaldte nyliberalister som regel konservative, når liberalisme og konservatisme historisk (som stridende parter) og begrebsmæssigt (af: liber, fri over for conserve, bevare) er modstridende?

Den næste dag havde vi fælles diskussioner på grundlag af relevante artikler, samt video- og kassette-materiale. Problemet var denne dag en karakteristik af Fremskridtspartiet, som jo er blevet tildelt så forskellige prædikater som gammelliberalistisk, anarkistisk, fascistisk og populistisk. De forskellige prædikater er imidlertid selv udtryk for hver deres ideologi, og vi, der diskuterede det, sad ligeledes med hver vores mere eller mindre bevidste ideologi, præget af vores op-

dragelse og vores sociale placering. Ideologier fremtræder altid som sandheden – så det kan godt blive kompliceret at nærme sig sidstnævnte!

Den afsluttende prøve varede 3 timer og bestod af 10 meget kontante spørgsmål, tre spørgsmål, der krævede længere besvarelser og endelig to tekster (en socialdemokratisk og en nationalsocialistisk), hvis ideologi skulle fremanalyses.

Efter egen vurdering og snak med

klassen burde vi have brugt mindst en dag mere på opgaven. Emnet forekom umiddelbart relevant, men en del af teksterne var for »tunge«. Forsøget var dog spændende, som alt, der afviger fra det gængse, vel altid vil være, og – en erfaring jeg nu gjorde for anden gang – det at koncentrere sig om *ét* emne i flere dage giver overraskende gode resultater!

*Jens Frørup Madsen*

## Tredieårsopgave

I uge 41 – den 10.-14. oktober – blev projektet med tredieårsopgave for 2. gang ført ud i livet blandt 3. g.-klasserne på T.S. (om 3.mS' uge se længere omme i bladet).

Projektet kører på forsøgsbasis, og skolen skal hvert år søge direktoratet om tilladelse, da der skal gives en reduktion i det egentlige pensum, for at der kan blive tid til projektet.

I god tid før »ugen« fik 3. g'erne orientering om projektet, så de kunne begynde at indkredse de emner, de ønskede at behandle, finde materiale, stifte forbindelser og lave aftaler. I uge 40 blev grenholdstimerne brugt til i fællesskab med faglærerne at lave opgaveformuleringerne. Det var bestemt, at opgaverne skulle være tværfaglige, hvilket betød, at alle grupper havde to faglærere i ryggen, til hvem de løbende kunne henvende sig.

I år var arbejdet i vid udstrækning baseret på arbejde i grupper, som eleverne selv havde fundet sammen i, skønt der også er mulighed for at ar-

bejde individuelt med et emne. Mange af grupperne havde ved egen hjælp eller med hjælp fra faglærerne fået arrangeret besøg på forskellige »institutioner«. Således kan det nævnes, at nogle var på Aarhus Universitet (biologi og fysik), andre på Varde Kaserne (ballistik), tredie på Søfartsskolen på Fanø (navigation), fjerde på besøg i Københavns Zoo (dyrs adfærd) og femte på Landbrugsskolen i Tønder – blot for at nævne nogle eksempler.

I løbet af ugen laves ud fra opgaveformuleringen sideløbende med eventuelle forsøg og undersøgelser en skriftlig opgave, der afleveres ved ugens slutning.

Skolen stillede sig meget velvilligt over for de grupper, der rejste ud, idet den delvist betalte udgifterne i forbindelse med transport og indkvartering.

Da opgaverne var blevet bedømt af de involverede faglærere, blev der brugt nogle timer til efterbehandling af opgaverne, og det blev afgjort i hvilke af indblandede fag opgaven

eventuelt skulle opgives til eksamen.

I forbindelse med det koncentrerede projektarbejde i ugen blev der inddraget timer fra »udenforstående« fag. Disse timer skulle betales tilbage på et senere tidspunkt, hvilket blev gjort efter en plan udarbejdet af skolens administration.

Ideen med tredieårsopgaven er virkelig god og en stor chance for eleverne for at komme til at arbejde selvstændigt og tilbunds gående med et selvvalgt emne. Yderligere er det en god idé at lave opgaven uden for skolen på en anden læreanstalt, da det er en måde at se andre skole- og undervisningsformer på. At »rejse ud« skal dog ikke være det primære i opgaven, da man ubetinget må siges at skulle vælge emne efter interesse – og der er mange emner, man kan behandle på skolen, eventuelt kombineret med en éndagstur.

Alt i alt må det siges, at det er værdifuldt, at man kan få mulighed for at lave et sådant projektarbejde i forbindelse med skolen, da man på den måde opnår at få en større sammenhæng på den teori, man beskæftiger sig med i skolens dagligdag. Sammenhængen opstår også ved, at man kan arbejde koncentreret med et emne i en uge i stedet for at springe fra fag til fag.

Forhåbentlig må direktoratet stille sig velvilligt overfor fremtidige ansøgninger, da et sådant projektarbejde virkelig kan siges at være et privilegium for eleverne, hvis de forstår at udnytte chancen.

*Philip Nordentoft, 3 uN*

## Arbejdsdage på Tønder Tekniske Skole



*Foto: Jyske Tidende.*

I forbindelse med 3. årsopgaven i oktober 1983 var 3. mS på besøg på Tønder Tekniske Skole. Formålet var at prøve andre skoleformer og leve sig ind i disse. Vi fik i løbet af den uge, opgaven varede, mulighed for at prøve de fire afdelinger på TTS, nemlig drejebænkafdelingen, svejseafdelingen, el-læreafdelingen og endelig autoafdelingen. Ugen sluttede af med rapport-skrivning om hændelsesforløbet.

Man må sige, at 3. årsopgaven og besøget på TTS repræsenterer en alternativ skoleform, som der både er gode muligheder i, hvis man forstår at udnytte dem, og som er en lærerig oplevelse for de elever, der deltager. Det



er især lærerigt, fordi arbejdsformen er helt anderledes end den gymnasie-elever er vant til, mere praktisk betonet, hvilket i visse tilfælde absolut kan være befriende. Af og til er det lykken at stå med en skruetrækker eller hammer fremfor en blyant.

De fleste deltagere var tilfredse med forsøget og mener, at det er en gentagelse værd. Dog vil det nok være en fordel at lægge det i fastere rammer og gøre det mere eksamensrelevant.

*Jens Nørgaard, 3 mS*

## **2 abS på TTS marts 1984**

2 abS og Thorbjørn Bergnæs var i marts måned på et 3-dages ophold på Tønder Tekniske Skole som et led i samfundsfags obligatoriske emne »arbejdsmarkedet«. Formålet med opholdet var at opnå kendskab til forskellige arbejdsformer, det teknologiske trin hvorpå man i dag arbejder samt arbejdsmiljø, -tid og -krav. Opholdet var alt i alt lærerigt, og vi kan kun anbefale andre elever og lærere at benytte sig af en sådan mulighed.

Men der var omstændigheder som gjorde, at der ind imellem var en smule »dødt«. Der gik for megen tid til intetsigende snak, vi havde for lidt kontakt med lærlingene på stedet, og opgaverne vi fik bar præg af, at vi skulle bruge maskiner hele tiden. Under evalueringen kom det således også frem, at der var et generelt ønske om, at vi havde haft lejlighed til at være med i et projekt som at skille og samle et olietryk eller en bilmotor.

Grunden til at vi valgte TTS til dette ophold er, at sikkerheden dér er den største, men selvfølgelig ville et virksomhedsophold i stedet for have givet et mere realistisk billede af det arbejdsmarked, som vi altid hører så meget om.

*Dorthe Nøhr Pedersen, 2 abS*

## **3 mS' københavnertur 1983**

Fra tirsdag den 25/10 (efter skole) til fredag den 28/10 var vi på ekskursion til København. Vi ankom til København sent tirsdag aften og blev indkvarteret privat. Vi havde lagt størstedelen af vores program om onsdagen. Vi startede kl. 9.00 på Christiansborg, hvor vi mødte og talte med forhenværende energiminister Poul Nielson om forskellige politiske emner. Kl. 10.00 mødte vi op til Fremskridtspartiets gruppemøde (som var temmelig kaotisk), og efter en lille halv time blev vi vist rundt på Christiansborg af Kresten Poulsgaard. Derefter holdt vi middagspause, hvor enkelte var inde at spise i Snapstinget. Eftermiddagen startede kl. 12.45 med besøg hos Arbejderbevægelsens Erhvervsråd (AE), hvor vi fik gennemgået det meste af vores økonomipensum på en time. Så vendte vi i samlet trop tilbage til Christiansborg til folketingsdebat – en debat uden det store indhold. Efter en times pause mødte vi til rundvisning på Politikens Hus, hvor vi fik indblik i, hvordan en avis bliver til. Kl. 19.00 havde vi fri og kunne nå at se det sidste af fodboldkampen (Danmark-Ungarn), inden vi gik i byen!!!

Torsdagen startede med et besøg i Industrirådet (industriens modstykke til AE), hvor vi hørte om industriens organisering, og om hvordan brancheorganisationerne påvirker lovgivningsprocessen. Derefter tog vi på museumsbesøg på Louisiana i Humlebæk, hvor vi så en Magritte-udstilling. Kl. 16.00 tog vi tilbage til København,

hvorefter vi havde fri.

Fredag kunne vi selv disponere over tiden indtil toget afgik først på eftermiddagen, og tiden blev brugt til litteratursøgning til speciale, interviews og individuelle gøremål. Fredag »nat« var vi atter tilbage i Tønder efter en udbytterig tur.

*Klaus og Torben, 3 mS*

## Temaugen:

I november 1983 afholdtes den syvende og sidste temaugue af sin slags. Emnet havde i de to foregående år været »Kunstneriske udtryksformer«. Temaudvalget ønskede denne gang at åbne mulighed for flere boglige aktiviteter. Emnet var i år »Europa«.

Det plejer at foregå på den måde, at der først bliver nedsat et temaudvalg bestående af lærere og elever. Udvalget fastsætter det overordnede emne, hvorefter der indhentes forslag til aktiviteter, som er relevante for emnet. De indkomne forslag behandles af



temaudvalget, der udarbejder en tilbuds-avis. Gennem et prioriterings-skema vælger eleverne sig ind på de forskellige aktiviteter, og temaudvalget sammensætter eleverne i grupper efter deres ønsker. I selve temaugen arbejder eleverne med deres emne (musik, dramatik, dans, placher m.m.) med henblik på at opføre eller udstille deres resultat fredag aften. Arbejdet i løbet af ugen, dette år, var ikke præget af den samme begejstring som de tidligere år, hvilket bl.a. gav sig udslag i konfrontationer mellem temaudvalget og visse grupper. Selv om tema-avisen dagligt løb af stablen, og lærergruppen samt folkedansergruppen løbende kom med indslag, var der slet ikke den stemning, som havde været kendetegnende for tidli-

gere års temauger. Den sløve holdning har sammen med tidligere års diskussion om nedlæggelse af temaugen været en af grundene til at dette blev den sidste temauge (?) Programmet for fredag lød på fremførelse af gruppernes arbejde, teater, musik, o.lign. Bagefter var der dans i drengenes gymnastiksal, hvor et rock-orkester spillede. Søgningen til gymnastiksalen var ikke så stor, fordi folk havde travlt med at besøge de fem europæiske beværtninger, der var indrettet i nogle klasseværelser.

Det er svært at sige, hvordan temaugen vil forme sig fremover. Det vil i høj grad afhænge af både elevens og læreres indstilling.

*Temaudvalget*

## Frivillig sang og musik

En del elever indstuderede og deltog i opførelserne af operakor i forbindelse med det årlige samarbejde mellem de syd- og sønderjyske gymnasiekor og Sønderjyllands Symfoniorkester. Koncerterne afholdtes i april måned i henholdsvis Sønderborg, Kolding og Aa-

benraa med Matthias Aeschbacher fra Lübeck som dirigent.

15. maj afholdes en broget musik-aften på skolen med indslag fra en række klasser, grupper og enkeltpersoner.

*KC, MH*



## Cabaret

*Vestkystens omtale af årets skolekomedie:*

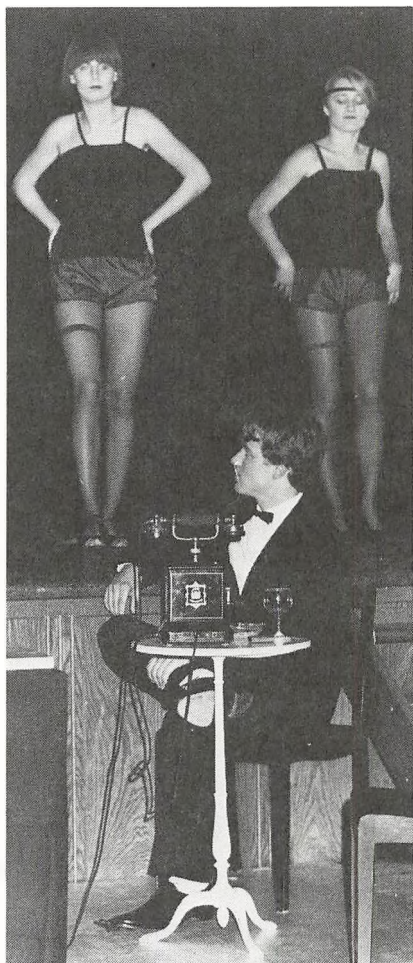
Der er både mod og talent i 2. g og 1. HF på Tønders Statsskole, når de tør gå i gang med en af 70'ernes store Broadway-musicals »Cabaret«.

Denne forestilling om den amerikanske forfatter, Christopher Isherwood's oplevelser i 30'ernes Berlin kræver, at man råder over dristighed, og det har statsskolens elever.

Ved generalprøven i aftes på Schweizerhalle viste de unge, at de både har stemme og forstår at genskabe atmosfæren i 30'ernes tyske hovedstad, hvor nazismen ikke er til at holde tilbage, svær at flygte fra og umulig at leve sammen med for mennesker, som har et mål, her i den amerikanske forfatters skikkelse.

Der er lagt op til en stor premiere, når man i aften præsenterer resultatet af måneders arbejde ved årets skolefest og -teaterforestilling. Elever og lærere har i fællesskab skrevet arrangementer til musikken og lavet den ikke helt lette koreografi. Der er udført et stort stykke arbejde, og det er næsten synd at fremhæve nogen af de medvirkende frem for andre.

Det er imidlertid lykkedes at finde tre gode skikkelser til de meget store hovedroller, som forfatteren Cliff Bradshaw, natklubsangerinden Sally Bowles og aftenens konferencier, der trækker et enormt stort læs. Man får en fin gengivelse af forfatteren Christopher Isherwoods roman »Farvel til



*Foto: Vestkysten.*

Berlin«, der i »Cabaret« er omskrevet til teater.

Hans selvbiografiske værk om oplevelserne i den tyske hovedstad er både manende og giver baggrund for at sætte tanker samt fantasi i bevægelse – også i vor tid.



Der er også nu en bevægelse i gang, hvorefter befolkningen ønsker mere show og underholdning – vil væk fra

hverdagen og alle de mange problemer, som trods alt præger et velfærdssamfund.

## Kunst på skolen

I skoleåret 83/84 har der været udstillet billeder fra foreningen *Kunst på Arbejdspladsen* og fra *Gymnasiernes Vandreudstilling*.

Den første udstilling hed Eventyr og Realisme. Ole F. Olsen viste sig som en virkelig dygtig kunstner. Hans billeder med spillekortets muligheder for gevinst og tab er virkelighedens eventyr. Erik Rasmussens realistiske billeder med pigeben på en klippe var et hverdageventyr – om mennesket – den organiske natur kontra det uorganiske i naturens sten, grus og klippe.

Begge kunstnere havde ladet muligheder stå åbne for fantasien med deres reneste realisme.

Den anden udstilling viste billeder af Poul Agger, der med sine sære væsener udtrykker noget – eller sætter spørgsmål ved menneskets fornuftsbetonede tilværelse. Hans billedverden har den dirrende poesi med sære flydende former, der er den reneste protoplasma. Her er intet virkeligt.

Skolen kan nu glæde sig over kunstudvalgets initiativ til forbedrede ophængningsmuligheder for skiftende udstillinger.

*Lilly Refslund*

## Fællesarrangementer i skoleåret 1983-84

29. 8. Traditionen tro optrådte nogle af de medvirkende ved Tønder Folk & Jazz Festival ved en fællestime. Dette år var det Sara Grey og Ellie Ellis med sang og guitar.
16. 9. I forbindelse med 10-året for militærkuppet i Chile havde skolen besøg af en chilensk flygtning, bosat i Danmark, der fortalte om den politiske situation i landet.
- 24.10. Fredsgruppen på TS stod for et filmarrangement, hvor der vist 2 film produceret hhv. af »Solvogner« og NATO.
- 18.11. Fredsforskeren Jan Øberg fra Lunds Universitet holdt foredrag om den internationale oprustning. Bagefter var der diskussion.
- 22.11. I forbindelse med tema-ugen fortalte skuespilleren Niels Andersen om sit arbejde og gav prøver på sine forskellige træningsformer. Han opførte derefter forestillingen »Sømand, sømand«.
- 16.12. Punk-digteren m.m. Michael Valeur og musikeren Jesper Siberg opførte et lyd-, lys- og digtoplæsningsshow. Efterfølgende diskussion.
24. 1. Besøg af repræsentanter for Bøssernes Befrielsesfront og Lesbisk Bevægelse, der fortalte om deres situation og diskuterede med eleverne.
27. 2. Trans-Am – et lysbilledshow om en rejse gennem USA ved Torben Jensen (student fra TS, årgang 79).
2. 4. Møde med amtsborgmester Kresten Philipsen i anledning af statsskolernes eventuelle overgang til amterne.
6. 4. Forevisning af filmen »Fremtidens Børn« (instr. Ove Nyholm). Efterfølgende diskussion ved lektor A. Gyldenholm, Århus Universitet.

*Kulturudvalget*

## Faklen

Faklen er en forening, som kun består af elever, og alle som går på skolen kan være med til at bestemme, hvad vi skal arrangere. Egentlig er Faklens formål at arrangere kultursamværsfester, debataftener m.m., men de sidste mange år har vi kun stået for skolefester. Vi synes selv, at musikken har været afvekslende, og vi har forsøgt at imødekomme alles musikønsker.

Men desværre har vi i år været svækket af svigtende »aktive« medlemmer, så vi har ofte haft lidt besvær med at få stablet en fest på benene. Det har

heller ikke som sidste år været muligt at holde en jule-klippe-hyggeaften eller lave et indslag ved juleafslutningen. Så vi vil gerne byde alle nye elever velkomne, og vi håber at kunne få et stabilt samarbejde i gang. Vi vil også blive meget glade for (efter utallige opfordringer) at se de »gamle« elever ved vores møder. *Faklen*

## Tohu wa Bohu

TWB var indtil april 1984 TS' elevblad. Det blev imidlertid nedlagt p.g.a. en tiltagende mangel på interesse for den side af skolens dagligdag, som bl.a. TWB repræsenterer. Bladet var skolens forum for debat og meningstilkendegivelse. Dette dog mest af navn, for i praksis var det »kun« de faglige og ideologiske organisationer, der tog del i meningsudvekslingen. Den største del af bladet blev altid skrevet af redaktionen på trods af organisationernes aktivitet; deraf følger, at TWB har været en trist affære de 3 gange, det er udkommet i det forløbne år. Det eneste vi fra redaktionens side mener, der ikke har manglet, er kritik – og det er ikke et videre opmuntrende grundlag at arbejde på!

Redaktionen er dog stadig villig til at fortsætte udgivelsen af TWB, såfremt interessen for et skoleblad påny skulle melde sig. Men det kræver din indsats, din aktivitet, dit samarbejde! Uden disse »ingredienser« vil TWB ikke genopstå som andet end et uvedkommende udslag af idealistiske forsøg på at genoplive »de gode gamle dage«. –

Tohu wa Bohu er hebraisk og betyder tomt og øde ... det ønsker TWB-redaktionen ikke skal blive tilfældet for det nye skoleår.

*Redaktionen*

## Lidt om KG

KG står for Konservative Gymnasia-ster, konservative, fordi vi er frihedsorienterede. Man behøver ikke nødvendigvis at være konservativ for at kunne blive medlem af KG – vi er glade for alle af borgerlig observans, vi befatter os jo primært med uddannelsespolitik. Her ønsker vi bl.a., at gymnasieelever skal have større mulighed for at vælge de fag, som har mere med deres fremtidige uddannelse at gøre, ligesom vi mener, at adgangsbegrænsningen bør afskaffes og erstattes af stopprøver.

Året 83/84 var et godt KG-år. Ved den ekstraordinære generalforsamling den 23/8 blev Anette Thomsen valgt til formand, og hvad angik bestyrelsen kunne man for første gang i Tønder KG's historie tale om en stærk kvindedominans – 6 kvinder og 1 mand!

Derefter holdt vi bl.a. en debat-aften med middag og fest, hvor emnet var privatisering. Den 4/1 arrangerede vi en bustur til Sønderjyllandshallen i Åbenrå, hvor man havde lejlighed til at møde statsminister Poul Schlüter. Endelig har KG'erne i foråret haft mulighed for at deltage i et politisk kursus arrangeret på distriktsbasis.

Det var et udpluk af vore aktivite-

ter; hvis I er interesserede, glæder vi os til at se jer til det næste KG-møde!

Venlig hilsen  
Jeres KG-bestyrelse

## K.F.S.

Bogstaverne KFS står for Kristeligt Forbund for Studerende og Skoleungdom. Forbundet er et kristent arbejdsfællesskab, der ønsker at forkynde evangeliet om Jesus Kristus til personlig tro og til et liv i tjeneste for Jesus. Forkyndelsen har som sit grundlag Bibelen, som Guds ufejlbarlige ord og rettesnor for det kristne liv. Den danske folkekirkes evangelisk-lutherske bekendelsesskrifter anses for en sand fortolkning af Bibelen.

I det forløbne år har vi haft 4 ugentlige møder i 2. frikvarter og et ugentligt møde i en spisepause, hvor vi sammen har fordybet os i Guds ord, Bibelen, med mere. Endvidere har vi ca. hver måned holdt et møde efter skoletid, hvor der kommer en taler, som ud fra Bibelen taler om et bestemt emne. Emne, taler og sted er forudmeddelt på plakater.

Alle er meget velkomne til vore møder og andagter uanset kirkeligt tilhørsforhold, eller mangel på samme.

*KFS-gruppen på T.S.*



## Elevrådet

Elevrådet består af en elev fra hver klasse + en ekstra for hver HF-årgang. Elevrådets opgave er at varetage elevernes interesser, men p.g.a. manglende aktivitet blev elevrådet i begyndelsen af 1984 nedlagt, og et forretningsudvalg på 5 personer har nu overtaget elevrådets daglige opgaver. Såfremt elever igen er villige til at engagere sig og bruge et elevråd, vil et nyt blive oprettet.

Elevrådet har repræsentanter i skolens forskellige udvalg og i elevernes faglige organisationer (DGS og LAK).

*Irene Krarup*

## Tønder Statsskoles Hjælpefond

har i år modtaget bidrag fra forældre-kredsen, Tønder kommune, Løgumkloster kommune, Højer kommune, Bredebro kommune, Skærbæk kommune, Tinglev kommune samt byens pengeinstitutter.

Vi er taknemlige for de modtagne beløb, som sætter os i stand til at yde hjælp, således at ingen elev af økonomiske grunde har været nødsaget til at give afkald på deltagelse i ekskursjoner, studierejser, sang- og sportsstævner. I de seneste år har Hjælpefonden desuden ved en vis långivning bidraget til, at økonomisk vanskeligt stillede elever har kunnet klare sig gennem tiden, indtil de har kunnet opnå hjælp fra Statens Uddannelsesstøtte.



## Eleverne

Ved slutningen af forrige års beretning (1. maj 1983) var skolens elevtal 454. Efter bestået studentereksamen udgik 102 elever, efter bestået HF-eksamen udgik 41 elever. Siden sommerferien har skolen modtaget 181 indmeldelser, mens 32 elever har meldt sig ud.

Derefter er skolens elevtal (1. maj 1984) 460 (172 drenge og 288 piger). Elevernes bopæl fordelt på kommuner 1. maj 1984 fremgår af nedenstående oversigt. (1. kolonne betegner elever i HF-klasserne, 2. kolonne gymnasie-klasserne og 3. kolonne det samlede elevtal).

Bredebro .....	10	22	32
Højer .....	8	17	25
Løgumkloster .....	13	51	64
Nr. Rangstrup .....	4	64	68
Skærbæk .....	3	26	29
Tinglev .....	9	39	48
Tønder .....	39	151	190
Vojens .....	1		1
Frankrig .....		1	1
USA .....		2	2
Ialt .....	87	373	460

Hvor intet hjemsted er anført, bor forældrene (eleven selv, hvis denne er fyldt 18 år) i Tønder. I de sproglige klasser (a + b) betyder S, at eleven er samfundssproglig, N, at eleven er ny-sproglig. I de matematiske klasser (x, y, z, u) betyder F, at eleven er matematisk/fysisk, N, at eleven er matematisk/naturfaglig, og S, at eleven er samfundsmatematisk.

## 3. gymnasieklasse

### 3a

1. Christian Buus Andersen, 6.4.65 (Toftlund). S.
2. Jens Brinkmann Andersen, 15.5.64 (Toftlund). S.
3. Leif Brodersen, 3.9.65 (Øster Højst). S.
4. Helle Bork Hansen, 18.9.65 (Skærbæk). S.
5. Ela Kaminsky Jensen, 2.9.65 (Tinglev). S.
6. Hella Jensen, 5.3.64 (Uge). S.
7. Kirsten Boutrup Jensen, 19.9.64. S.
8. Geske Slater Johannsen, 5.8.64. N.
9. Metha Slaijkær Leerskov, 6.1.65 (Toftlund). S.
10. Trine Hauge Nielsen, 27.6.64 (Udbjerg). N.
11. Lone Nielsen, 13.11.65 (Ravsted). S.
12. Lonni Nielsen, 3.1.65. S.
13. Anne Grethe Rolskov, 27.5.65 (Toftlund). N.
14. Jane Schmidt, 9.7.64 (Jejsing Bjerg). N.
15. Grant Thomas Stepan, 11.7.64 (Iowa, USA). N.
16. Bente Søndergaard, 3.2.65 (Skærbæk). N.
17. Else Sørup, 9.2.65 (Rurup). N.

### 3b

1. Hanne Christine Algreen-Petersen, 9.7.65. S.
2. Mona Andresen, 16.3.65 (Løgumkloster). N.
3. Nana Haugsted Brahm, 8.5.66. S.

4. Hans-Christian Christensen, 10.2.65. S.
  5. Helle Christensen, 23.1.66 (Ravsted). N.
  6. Dorte Yde Hansen, 10.1.65. S.
  7. Karl-Børge Stendorf Hansen, 6.2.64. S.
  8. Yvonne Axelsen Hansen, 29.9.64. N.
  9. Johanne Jensen, 30.11.65 (Fogderup). N.
  10. Lone Uldall Jørgensen, 10.6.65 (Løgumkloster). N.
  11. Elisabeth Lehner, 27.2.66 (Bredbro). S.
  12. Anette Madsen, 15.12.65. S.
  13. Anette Mølgaard, 18.11.64. N.
  14. Ken Bjørnskov Rasmussen, 19.1.66. S.
  15. Bente Ryborg, 8.4.65 (Møgeltønder). S.
- 3x
1. Tina Carlsen, 23.1.65 (Abild). N.
  2. Ole Eriksen, 31.10.65 (Bredbro). N.
  3. Susanne Franksen, 18.7.64. N.
  4. Susanne Jacobsen, 10.9.65 (Tinglev). F.
  5. Kim Jørgensen, 4.9.65 (Toftlund). N.
  6. Johnny Kastbjerg, 16.11.64 (Gallemhus). F.
  7. Anette Fleming Kristiansen, 26.8.65. N.
  8. Jens Backer Mogensen, 15.3.65 (Løgumkloster). F.
  9. Ole Backer Mogensen, 15.3.65 (Løgumkloster). F.
  10. Per Ottsen, 4.10.64. F.
  11. Arne Terp Paulsen, 13.5.65 (Ravsted). F.
  12. Jytte Pedersen, 17.11.63. N.
  13. Bettina Petersen, 14.1.66. N.
  14. Helle Rasmussen, 24.4.65 (Gallemhus). N.
  15. Stephan Scheelke, 25.4.65. F.
  16. Jonna Thomsen, 6.1.64 (Sød). N.
  17. Bente Tønder, 28.1.64 (Tinglev). F.
- 3y
1. Steen Andersen, 30.11.63. F.
  2. Carsten Bennedsen, 6.12.65 (Toftlund). N.
  3. Preben Bisgaard, 5.6.64 (Brandrup). F.
  4. Hans Christian Christensen, 8.12.65. F.
  5. Hans Peter Hansen, 16.3.65 (Hostrup). N.
  6. Jan Hansen, 12.3.66. N.
  7. Per B. Hansen, 9.8.65 (Toftlund). S.
  8. Peter Hermansen, 4.5.65. N.
  9. Marianne Kryger Jensen, 7.1.66 (Visby). F.
  10. Andreas Kastberg, 24.3.66. F.
  11. Torben Kjær, 13.4.65. S.
  12. Morten Mathiasen, 28.3.65 (Agerskov). F.
  13. Holger Mortensen, 22.10.65. F.
  14. Vibeke Møller, 17.4.65. N.
  15. Poul B. Nielsen, 30.3.65 (Bredbro). N.
  16. Helle Petersen, 19.5.65 (Toftlund). N.
  17. Hans Lindholm Schmidt, 7.9.65 (Randerup). F.
  18. Tina Eeg Sylvest, 19.7.65. S.
  19. Aksel Sørensen, 16.5.64 (Agerskov). F.

20. Flemming Høimark Sørensen, 19.10.65. F.
21. Sven Sørensen, 13.11.65 (Skærbæk). F.
22. Morten Thomassen, 30.6.65. N.
23. Leif Tygesen, 21.5.65 (Hostrup). F.
24. Karen Kjems Uhre, 31.10.65. N.
25. Niels Valeur, 8.10.65. F.
- 3z
1. Vivi Carstensen, 25.3.65 (Toftlund). F.
  2. Lotte Rosgaard Christensen, 26.1.66. F.
  3. Henrik Feddersen, 19.1.66 (Løgumkloster). F.
  4. Lene Grau-Hansen, 26.8.65 (Bredebro). N.
  5. Janni Grønbech, 24.6.65. S.
  6. Curt Hansen, 18.9.64 (Bylderup Bov). F.
  7. Lone Hansen, 25.2.65 (Åbøl). N.
  8. Jørgen Høgh, 22.10.64 (Rens). F.
  9. Britta Keller, 20.9.65 (Toftlund). N.
  10. Nils Luxhøj, 14.7.65 (Løgumkloster). F.
  11. Bjarne Madsen, 20.2.65 (Bredebro). F.
  12. Hanne Mathiesen, 18.1.65. N.
  13. Kirsten Bjorholm Meier, 3.5.64. N.
  14. Henning Nørret Nielsen, 24.12.64 (Løngård). F.
  15. Lisbeth Nissen, 1.1.65 (St. Jyndevad). N.
  16. Jens Lautrup Nørgaard, 15.6.65 (Løgumkloster). S.
  17. Stig Petersen, 27.1.65 (Gallehus). F.
18. Jette Førby Rasmussen, 8.1.65 (Skærbæk). S.
19. Charlotte Raahauge, 16.6.64 (Bredebro). N.
20. Wenche Schmidt, 18.11.65. N.
21. Peter Sode, 7.7.65 (Løgumkloster). S.
22. Steen Thomsen, 16.2.65 (Bredebro). F.
23. Ingrid Thyssen, 22.8.64 (Ørderup). S.
- 3u
1. Helle Obeling Andersen, 1.5.64 (Skærbæk). N.
  2. Søren Bjørnskov, 25.9.65. S.
  3. Carsten Borg, 24.10.65 (Møgeltønder). F.
  4. Frank Bruhn, 15.12.65. S.
  5. Niels Christiansen, 30.8.65. S.
  6. Mogens Frank, 25.9.64 (Skærbæk). N.
  7. Birgitte Jacobsen, 22.7.65 (Løgumkloster). N.
  8. Kirsten Jürgensen, 10.2.66. S.
  9. Hans Jørgen Lorenzen, 16.4.65. S.
  10. Finn Nielsen, 19.7.64 (Ø. Terp). F.
  11. Pia Nielsen, 21.7.65 (Tørnskov). F.
  12. Philip Nordentoft, 30.5.65. N.
  13. Jens Christian Pedersen, 9.12.64 (Løgumkloster). F.
  14. Klaus Petersen, 24.10.65. S.
  15. Lars Benkjer Petersen, 5.12.65. S.
  16. Steen Rubæk, 12.3.65 (Abild). F.
  17. Maj-Britt Kjær Schmidt, 16.1.65. N.
  18. Kristian Silberg, 23.5.65 (Sdr.

- Sejerslev). S.
19. Kristian Strand, 18.9.65. N.
  20. Sønnich Steen Sønnichsen, 28.4.64 (Emmerske). F.
  21. Hans Mathiesen Sørensen, 22.11.65 (V. Gammelby). F.
  22. Britt Tersbøl, 25.11.64 (Skærbæk). S.
- 2. gymnasieklasse**
- 2a*
1. Tina Abild Andersen, 24.12.65 (Øster Højst). S.
  2. Lone Bossen, 22.4.66 (Højer). N
  3. Mette Bundgaard, 20.5.66 (Højer). S.
  4. Tine Due Byriel, 2.1.66 (Toftlund). N.
  5. Randi Christensen, 14.10.66 (Toftlund). S.
  6. Lisa Cobb, 16.2.66 (Californien). S.
  7. Dorte Cravach, 18.11.66 (Toftlund). S.
  8. Susanne Gaarde, 2.4.66. S.
  9. Pia Hansen, 22.4.65. N.
  10. Skjold Skrumsager Hansen, 19.10.66. S.
  11. Anne-Marie Jensen, 4.12.66 (Løgumgård). S.
  12. Bente Jensen, 19.8.66 (Øster Højst). N.
  13. Rikke Jessen, 13.9.66. S.
  14. Kent Lauritsen, 14.9.66 (Bajstrup). S.
  15. Tove Andersen Lund, 8.3.66 (Nr. Hede). N.
  16. Traudi Madsen, 10.12.65 (Tinglev). N.
  17. Jette Pedersen, 11.5.66 (Arrild). N.
  18. Lise-Lotte Pedersen, 14.8.66 (Bolderslev). S.
  19. Marianne Rich Pedersen, 19.6.66 (Løgumkloster). N.
  20. Charlotte Woetmann Petersen, 30.1.66 (Bolderslev). S.
  21. Allan Skjøth 10.1.66 (Toftlund). S.
  22. Mette Sørensen, 25.6.66 (Tinglev). S.
  23. Erik Toft, 21.5.66 (Toftlund). S.
  24. Joan Tønder, 24.4.66 (Højer). S.
- 2b*
1. Jean François Allègre, 21.1.66 (Frankrig). N.
  2. Aase Andersen, 15.8.66 (Løgumkloster). N.
  3. Karina Asmussen, 24.2.65 (Toftlund). N.
  4. Bente Bossen, 1.9.65 (Skærbæk). N.
  5. Githa Brydebøl, 25.4.66 (Sdr. Sejerslev). N.
  6. Linda Iversen, 27.9.66 (Skærbæk). N.
  7. Anne Querling Jacobsen, 9.12.66. N.
  8. Lars Årup Jensen, 27.3.65 (Tornskov). S.
  9. Oluf Johnsen, 19.3.66 (Sæd). N.
  10. Birthe Kirsten, 7.5.66. N.
  11. Irene Krarup, 13.2.66 (Løgumkloster). N.
  12. Gitte Lauridsen, 30.10.65 (V. Terp). N.
  13. Hanne Lind, 29.4.66 (Løgumkloster). N.
  14. Marianne Nørgaard, 18.12.65 (Toftlund). N.
  15. Johnny Oster, 15.2.65. N.

16. Dorte Nøhr Pedersen, 6.10.66. S.
  17. Kent Stokholm Petersen, 2.6.65. S.
  18. Pia Rosenberg, 18.8.66 (Toftlund). N.
  19. Lone Rønberg, 4.6.66 (Højer). N.
  20. Mie Mailund Schmidt, 8.2.67 (Åbøl). N.
  21. Sidsel Sommer, 30.5.66 (Toftlund). N.
  22. Susanne Terkelsen, 16.5.65. N.
  23. Illona Aalykke, 19.1.66 (Tornskov). N.
- 2x
1. Lars Bæk Abild, 24.6.65 (Elum). F.
  2. Thomas Fuglsang Andersen, 29.12.66. S.
  3. Charlotte Barrett, 10.10.66. N.
  4. Arne Bo Burlund, 2.7.65. N.
  5. Flemming Feilberg, 23.5.66. F.
  6. Jørgen Groes Hansen, 6.7.66 (Døstrup). N.
  7. Hanne Jensen, 24.4.66 (Højer). N.
  8. Klaus Jensen, 27.3.66 (Højer). F.
  9. Astrid Elkjær Larsen, 4.12.66. N.
  10. Annegrethe Madsen, 21.5.66 (Højer). N.
  11. Bo Skytte Madsen, 21.3.66. F.
  12. Ebbe Lund Madsen, 3.5.66 (Højer). F.
  13. Jan Printz Madsen, 5.5.66 (Nr. Sejerslev). N.
  14. Morten Højer Mathiesen, 1.7.66 (Jejsing). S.
  15. Kari Munch-Jensen, 1.5.65. N.
16. Randi Schmidt Nissen, 22.4.65 (Løjtved). N.
  17. Peter Okholm, 29.6.66. F.
  18. Bjarne Petersen, 29.10.64 (Løgumkloster). N.
  19. Morten Petersen, 29.3.65 (Jejsing). N.
  20. Pia Bønning Petersen, 15.8.66. F.
  21. Bjarne Rasmussen, 14.7.66 (Bolderslev). N.
  22. Dorte Raun, 7.6.66 (Løgumkloster). N.
- 2y
1. Finn Andersen, 26.6.66 (Løgumkloster). F.
  2. Gitte Callesen, 8.2.67. N.
  3. Anita Thoisen Christensen, 2.4.66 (Toftlund). N.
  4. Berit Christesen, 22.7.65 (Rensmark). N.
  5. Birthe Clausen, 17.9.66 (Hønning). N.
  6. Karin Folmer, 15.10.66 (Abild). F.
  7. Philip Madsen Greve, 25.8.66 (Ballum). N.
  8. Jørn Hansen, 28.8.66 (Bredebro). F.
  9. Marianne Hansen, 16.1.66 (Visby). N.
  10. Ann Langwadt, 3.11.66. S.
  11. Aase Lorenzen, 29.3.66 (Bredebro). N.
  12. Inger Backer Mogensen, 11.6.66 (Løgumkloster). S.
  13. Robert Eigil Nielsen, 25.1.65 (Toftlund). S.
  14. Pia Nielsen, 5.10.66. N.
  15. Hanne Underbjerg Nissen, 3.4.66 (Hyrup Vestermark). N.

16. Elsebeth Paulsen, 31.3.65 (Sæd). N.
  17. Kent Lohmann Pedersen, 4.4.66 (Rørkær). N.
  18. Torben Pedersen, 13.7.66 (Lø-gumkloster). F.
  19. Svend Rose, 17.3.65 (Nr. Lø-gum). N.
  20. Henrik Sørensen, 13.2.66 (Lø-gumkloster). F.
  21. Anette Thomsen, 19.4.66 (Bal-lum). S.
- 2z
1. Carsten Baggessaard, 30.11.66 (Arrild). N.
  2. Charlotte Bonne Bohn, 4.11.66 (Rørkær). N.
  3. Michael Boyschau, 3.10.66 (Mø-geltønder). F.
  4. Lone Carstensen, 10.7.66 (Toft-lund). F.
  5. Jan Christian Christensen, 27.6.66 (Toftlund). S.
  6. Otto Vinther Christensen, 2.6.65 (Døstrup). F.
  7. Hans-Henrik Garder, 30.11.66. S.
  8. Henrik Garsdal, 6.6.66. F.
  9. Heidi Harbeck, 25.3.67 (Højer). S.
  10. Claus Ingwersen, 27.8.66 (Tog-hale). N.
  11. Frede Holdt Jensen, 14.6.66 (Toftlund). N.
  12. Trunte Aaboe Jensen, 27.4.66. N.
  13. Finn Vodder Jepsen, 28.7.66. S.
  14. Susanne Johannsen, 22.12.66. S.
  15. Jente Lunding, 9.10.66. F.
  16. Ulrik Michelsen, 23.9.66 (Toft-lund). N.
17. Michael Festersen Nielsen, 1.5.66 (Bolderslev). F.
  18. Anne Marie Nissen, 7.5.65 (Len-demark). N.
  19. Martin Olesen, 29.10.66 (Skær-bæk). F.
  20. Ole Graversgaard Pedersen, 25.1.66. F.
  21. Pia Scheelke, 25.5.66. N.
  22. Bolette Skamling, 1.11.66 (Jej-sing). F.
  23. Lisbeth Snabe, 5.11.66 (Bolders-lev). N.
  24. Nis Peter Thyssen, 17.6.66 (Ør-derup). S.
- 2u
1. Birgit Brodersen, 17.7.66 (Dø-strup). F.
  2. Lone Brodersen, 1.1.67. N.
  3. Lone Christensen, 5.6.66 (Toft-lund). F.
  4. Jakob Enemark, 25.1.66 (Ting-lev). N.
  5. Anne Marie Hansen, 20.10.66 (Stoltelund). N.
  6. Karin Hansen, 19.10.65 (Skær-bæk). F.
  7. Henrik Schack Jensen, 8.3.66 (Toftlund). F.
  8. Karin Jensen, 25.9.65 (Jejsing). N.
  9. Søren Jensen, 28.7.66 (Toft-lund). F.
  10. Ole Kjer, 14.2.66 (Bolderslev). N.
  11. Charlotte Krüger, 15.1.66. N.
  12. Anni Kær, 18.2.67 (Rejsby). S.
  13. Tine Larsen, 19.6.66. N.
  14. Jan Madsen, 3.3.66 (Tinglev). N.

15. Bernt Pedersen, 7.3.67. F.
16. Elisabeth Marian Petersen, 14.10.65. S.
17. Heidi Lillebæk Petersen, 21.9.66 (Toftlund). N.
18. Susanne Thade Petersen, 21.8.66 (Skærbæk). N.
19. Henrik Scheinemann, 18.8.65 (Tinglev). F.
20. Ulla Scheinemann, 16.1.67 (Tinglev). S.
21. Michael Damgaard Sørensen, 5.4.67. F.

### 1. gymnasieklasse

#### *1a*

1. Annette Bennedsen, 15.4.67 (Toftlund).
2. Merete Brink, 26.12.67 (Toftlund).
3. Henriette Brodersen, 11.10.67 (Løgumkloster).
4. Annett Bruhn, 23.3.67.
5. Susanne Carstensen, 13.6.67.
6. Connie Christensen, 29.4.66 (Døstrup).
7. Lene Damberg, 2.12.66 (Løgumkloster).
8. Linda Garsdal, 13.12.67.
9. Ingelise Gehrt, 24.12.65 (Arrild).
10. Lotte Hagemann, 4.5.67 (Toftlund).
11. Charlotte Keller Hansen, 15.5.66.
12. Susan Møller Hansen, 17.10.67 (Toftlund).
13. Anne Mette Horst, 7.9.67.
14. Eva Boutrup Jensen, 22.6.67.
15. Helle Jessen, 14.9.66 (Bredebro).
16. Tina Ricksen Koch, 30.12.66 (Åbøl).
17. Anne Marie Dichov Lund, 4.8.66 (Agerskov).
18. Gitte Lützen, 3.9.66 (Skærbæk).
19. Jenny Petersen, 9.6.66.
20. Grethe Post, 8.1.67 (Agerskov).
21. Tove Rasmussen, 25.2.66.
22. Linda Schmidt, 10.10.67 (Løgumkloster).

#### *1b*

1. Dorte Callø Carstensen, 26.9.66.
2. Susanne Hansen, 3.4.67.
3. Søren Hansen, 23.2.67.
4. Lykke Block Kjær, 5.8.67 (Toftlund).
5. Jon Keller Lassen, 11.12.66 (Døstrup).
6. Linda Matzen, 12.4.66 (Højer).
7. Carsten W. Nielsen, 21.9.67 (Tinglev).
8. Åse Nissen, 3.4.67 (Bylderup Bov).
9. Ghitta Nørby, 1.8.67 (Skærbæk).
10. Lars Paulsen, 29.7.66 (Højer).
11. Monika Odefey Paulsen, 28.3.67.
12. Lisbeth Pedersen, 20.3.66 (Tinglev).
13. Betina Petersen, 27.12.66 (Tinglev).
14. Jan Petersen, 12.10.66 (Bylderup Bov).
15. Michael Ullerup Petersen, 17.2.67 (Toftlund).
16. Karsten Bøg Stenderup, 6.9.67 (Toftlund).

#### *1x*

1. Jens Anker Buus Andersen, 5.9.67 (Toftlund).
2. Alan Aronsen, 29.12.66.
3. Kim Lychau Christensen,

- 13.10.66.
4. Pia Christensen, 2.2.67 (Toftlund).
  5. Lena Clemmensen, 4.8.67.
  6. Dorte Gehrt, 1.10.67.
  7. Ann Susanne Hald, 16.4.67.
  8. Susanne Lautrup Hansen, 1.5.67 (Ballum).
  9. Per Hattesen, 14.6.67 (Ellum).
  10. Per Ring Henriksen, 12.11.67.
  11. Henriette Beier Jensen, 3.5.67 (Ballum).
  12. Marianne Jepsen, 14.12.66.
  13. Ninna Johnsen, 14.4.67.
  14. Berit Sode Nielsen, 13.1.68 (Løgumkloster).
  15. Anders Tornegård Olesen, 18.2.67 (Løgumkloster).
  16. Nis Peter Rasmussen, 21.7.66 (Bredebø).
  17. Gitte Riemke-Pedersen, 26.1.68 (Abild).
  18. Anja Kjær Schmidt, 4.5.67 (Abild).
  19. Linda Haue Slot, 17.2.67.
  20. Finn Sørensen, 10.9.66 (Løgumkloster).
  21. Malene Sørensen, 28.8.67 (Bredebø).
  22. Peter Bo Sørensen, 18.11.66 (Løgumkloster).
  23. Vivi Lund Sørensen, 5.11.67 (Løgumkloster).
  24. Jesper Thomassen, 28.3.67.
  25. Jan Ebsen Thomsen, 11.6.66 (Sottrup).
  26. Christian Tyge, 7.12.67.
- ly*
1. Elke Bruhn, 2.6.67 (Løgumkloster).
  2. Lone Buch, 11.7.66 (Toftlund).
  3. Karin Christiansen, 4.8.67 (Toftlund).
  4. Søren Damgård, 3.5.66 (Tinglev).
  5. Lars Frikke, 26.9.67 (Toftlund).
  6. Annette Gaarde, 22.8.67 (Abild).
  7. Thorsten Hansen, 17.8.66 (Tinglev).
  8. Lars Henneberg, 4.6.67 (Skærbæk).
  9. Kate Høgsgaard, 6.9.66.
  10. Johnny Jacobsen, 11.4.67 (Tinglev).
  11. Maria Klitgaard Jensen, 6.12.66.
  12. Anita Jørgensen, 16.5.67 (Øster Højst).
  13. Mai Karlsen, 25.11.66.
  14. Dorthe Kristensen, 2.12.66 (Rørkær).
  15. Anne-Mette Lund, 2.3.67 (Højer).
  16. Kirsten Luxhøj, 10.7.67 (Løgumkloster).
  17. Søren Madsen, 19.3.67 (Skærbæk).
  18. Henrik Matthiesen, 15.4.66 (Arrild).
  19. Ole Mortensen, 15.8.67.
  20. Lars Michael Mou, 14.10.67 (Toftlund).
  21. John Müller, 27.2.67.
  22. Lisbeth Ellegaard Nielsen, 23.4.67 (Abild).
  23. Marianne Nielsen, 29.3.67 (Toftlund).
  24. Minna Holm Nielsen, 22.7.66 (Toftlund).
  25. Mette Staun, 7.5.68.
  26. Søren Svenningsen, 12.3.67 (Agerskov).



27. Lone Tietge, 15.9.66.
28. Lotte Zwicky, 19.4.67 (Tinglev).

### *Iz*

1. Jens Christian Bennetsen, 27.7.67 (Travsted).
2. Anette Repenning Christiansen, 21.9.66 (Skærbæk).
3. Bente Grau-Hansen, 15.10.67 (Bredebro).
4. Bo Kragelund Hansen, 3.4.66 (Løgumgård).
5. Claus Hansen, 13.11.66 (Løgumkloster).
6. Signe Hansen, 25.10.67 (Skærbæk).
7. René Skau Johansen, 14.2.67.
8. Thomas Kirsten, 23.12.67.
9. Michael Knudsen, 22.11.66 (Højer).
10. Jens Groth Lorentzen, 11.2.67.
11. Jakob Mortensen, 8.6.67.
12. Henrik Møller, 21.6.67.
13. Birthe Nielsen, 26.4.66 (Løgumkloster).
14. Eva Husted Nielsen, 17.12.67 (Bredebro).
15. Mette Nielsen, 27.2.68 (Tinglev).
16. Michael Boysen Nielsen, 7.6.67 (Skærbæk).
17. Finn Nissen, 30.5.67 (Løgumkloster).
18. Lene Nissen, 23.10.66 (Skærbæk).
19. Dorte Paulsen, 27.1.67.
20. Dorte Petersen, 30.10.67.
21. Frank Scheller Petersen, 1.3.67.
22. Kirsten Rolskov, 4.10.66 (Rurup).
23. Kirsten Rose, 8.5.66 (Løgumkloster).

24. Hanne Stegelmann, 25.10.67 (Ballum).
25. Hans Erik Sækmose, 6.3.67 (Bolderslev).
26. Dorte Sønnichsen, 25.4.67.
27. Bodil Wobeser, 18.2.67 (Toftlund).

### **HF-klasserne**

#### *2p*

1. Marianne Amtoft, 30.1.65 (Tinglev).
2. Ane-Marie Andersen, 12.4.65.
3. Ragnhild Bjerre, 8.12.64 (Visby).
4. Marianne Christensen, 25.8.64 (Skærbæk).
5. Trine Glenning Hansen, 4.12.65 (Abild).
6. Anette Tindgard Jensen, 13.10.65.
7. Esben Gade Jensen, 8.9.65.
8. Søren Nørgaard Jensen, 23.3.64.
9. Helle Weber Jessen, 1.3.64.
10. Ingelise Jessen, 27.8.65 (Jejsingmark).
11. Kirsten Jørgensen, 27.11.64 (Løgumkloster).
12. Vibeke Mølgaard, 28.8.65 (Jejsing).
13. Jesper Nielsen, 22.3.65 (Løgumkloster).
14. Palle Dedenroth Pedersen, 11.7.65 (Løgumkloster).
15. Anette Popp Petersen, 23.11.64 (Øster Højst).
16. Jørn Tønder, 21.11.63.

#### *2q*

1. Inge-Lise Callesen, 26.3.63.

2. Ina Friedrichsen, 21.3.62 (Skærbæk).
3. Tine Gotthardsen, 13.3.65 (Løgumkloster).
4. Pia Hansen, 26.11.64 (Løgumkloster).
5. Sussi Lund Hansen, 18.3.65 (Løgumkloster).
6. Birgitte Ibsen, 25.4.65 (Rørkær).
7. Hans Christian Jensen, 23.3.65 (Rens).
8. Mona Jepsen, 21.7.65 (Højer).
9. Marianne Kjærgaard, 22.4.64 (Asset).
10. Elisabeth Larsen, 12.12.64 (Løjtved).
11. Charlotte Laurberg, 2.10.64.
12. Grethe Marie Lausen, 7.10.65 (Nr. Sejerslev).
13. Lone Møller, 11.4.64 (Løgumkloster).
14. Lone Oksen, 11.12.63 (Bredebro).
15. Marie Bundgaard Pedersen, 4.10.64.
16. Ole Frimodt Pedersen, 6.10.64 (Højer).
17. Susanne Pedersen, 26.3.59.
18. Kirsten R. Petersen, 16.6.65.
19. Peter Pørksen, 11.8.63 (Højer).
20. Flemming Sørensen, 15.5.65.
21. Tove Thomsen, 8.9.64.
22. Anneli Erichsen, 28.2.66 (Øster Højst).
23. Ulla Friis, 1.8.65 (Visby).
24. Mona Hansen, 7.9.66 (Randrup).
25. Amalie Hoeck, 13.4.65.
26. Kirsten Husted, 29.1.64.
27. Anette Jensen, 23.3.65 (Rens Mark).
28. Kamilla Grunnet Jensen, 7.3.65.
29. Rita Jepsen, 11.3.65 (Visby).
30. Anette Jessen, 18.1.66 (Tinglev).
31. Anne Jørgensen, 5.2.66 (Bylderup Bov).
32. Karin Jørgensen, 9.6.64.
33. Jacob Koustrup 5.5.64.
34. Anders Lund, 7.8.66 (Rejsby).
35. Elisabeth Mensel, 27.11.61.
36. Eva Margrethe Skov Nielsen, 26.9.66 (Rejsby).
37. Helle Hjorth Nielsen, 13.10.66 (Agerskov).
38. Otto Nielsen, 9.8.66 (Højer).
39. Pia Aagaard Nielsen, 5.4.66.
40. Annette Pedersen 14.3.66.
41. Jette Petersen, 23.9.66 (Østerby).
42. Kirsten Poulsen, 25.5.66 (Havsted).
43. Lisbeth Simonsen, 24.7.65.

*Ip*

1. Lars Andreasen, 24.6.60.
2. Anne Bjerrum, 20.12.64 (Løgumkloster).
3. Tina Christensen, 13.9.66.
4. Anne Marie Ehmsen, 31.10.65 (Bjærndrup).
5. Jette Ellegaard, 30.6.66 (Toft-

*lq*

1. Jytte Bentzen, 1.12.66 (Gabøl).
2. Marianne Brink, 31.1.66 (Bredebro).
3. Heidi Burgwald, 22.7.66 (Abild).
4. Eva Merete Hansen, 8.2.65 (Bredebro).
5. Gert Hymøller, 3.12.62.
6. Vibeke Iversen, 19.1.67.

- |  |   |
|--|---|
| 7. Vivi Iwersen, 20.10.66 (Kravlund).              | 15. Susanne Nissen, 13.11.66 (Ballum).        |
| 8. Karin Holm Johansen, 12.6.66 (Lendemark).       | 16. Hanne Juhl Petersen, 18.4.66.             |
| 9. Connie Jørgensen, 20.2.66.                      | 17. Marianne Seistrup, 31.12.66.              |
| 10. Dorte Lynett, 24.1.53.                         | 18. Anette Simonsen, 19.1.67 (Højer).         |
| 11. Charlotte Martinsen, 9.12.64.                  | 19. Lone Sørensen, 12.7.66 (Burkal).          |
| 12. Lene Aagaard Mikkelsen, 19.9.64.               | 20. Merete Redlefsen Tarp, 21.6.66 (Højer).   |
| 13. Susanne Kaarsholm Møller, 27.10.65 (Toftlund). | 21. Peter Thomsen, 15.6.66 (Ager-skov).       |
| 14. Hanne Nicolaisen, 1.8.66 (Visby).              | 22. Pia Thomsen, 12.3.66.                     |
|  | 23. Marianne Wortmann, 23.3.66 (Møgeltønder). |

## Skolens lærere og fagfordeling

Adjunkt, cand. mag. Tuk Andreasen: historie 1a, 3a, 3b, samfundsfag 2mS, 3abS.

Adjunkt, cand. mag. Thorbjørn Bergnæs: fransk 1z, 3a, 3z, samfundsfag 2abS, 3mS.

Adjunkt, cand. scient. Halvor Bogh: matematik 1a 1b, 1x, fysik 1y, 2xuF.

Lektor Karlo Christensen: matematik 2a, 1p, musik 1a, 1x, 2az, 3by, 1p, 1q.

Adjunkt, cand. scient. Detlef Dohrn: matematik 2xuF, 2yzF, 3xzF, 1q.

Studielektor, cand. mag. Kjeld Ejrnæs: matematik 2xuN, 3yuF.

Adjunkt, cand. scient. Søren Eller: geografi 1b, 2yzF, 2yzN, 2mS.

Adjunkt, cand. scient. Niels Falsig: matematik 1y, 2yzN, 3yzN, 2PQ.

Rektor, cand. mag. Else Fynbo: engelsk 2abS, 1q.

Adjunkt, cand. mag. Geske Glahn: latin 1b, 2aN, 2bN, oldtidskundskab 1b, 1z, 2a, 2b, 2x, 2z, 2u.

Adjunkt, cand. mag. Kjeld Sten Hansen: dansk 2u, 1p, 1q, samfundsfag 1p, 1q.

Lektor, cand. mag. Kirsten Holck: fransk 1a, 1y, 2b, 3y.

Adjunkt, cand. mag. Marianne Højen: dansk 1z, 3u, musik 1b, 1y, 1z, 2b, 2xyu, 3ax, 3zu, 2PQ.

Adjunkt, cand. mag. Lis Ilsø-Petersen: fransk 2a, 2x, 2u, 3b, 3x, 1PQ, religion 2x, 2u, 3b, 2p.

Adjunkt, cand. scient. Ole Stener Jensen: matematik 2mS, fysik 1x, 3xzF, 3mS, 2PQ.

Adjunkt, cand. mag. Hanne V. Jepsen: dansk 1y, 2y, 2p, engelsk 1z.  
 Adjunkt, cand. mag. Poul Karlsson: dansk 1a, 2a, 2x, 3a, historie 3u.  
 Adjunkt, cand. mag. Helge Krüger-Rasmussen: historie 1b, 1y, 2b, 3y, 1p, 1q, idræt 1xy, 2yu, 3ay, 3bu.  
 Adjunkt, cand. scient. Henning Larsen: matematik 1z, 2b, fysik 2mS, 3yuF, 3xuN, 3yzN, 1PQ.  
 Adjunkt, cand. mag. Dorrit Balksbjerg Madsen: historie 2y, 3x, 3z, idræt 2bz, 2yu, 3ay, 3bu, 3xz, 2PQ.  
 Adjunkt, cand. mag. Jens Frørup Madsen: dansk 1b, 2z, 3z, historie 2x, 2u, 2p. Timelærer Helga Mortensen: idræt 1xy, 2ax, 2yu, 1pq.  
 Adjunkt, cand. mag. Christin Nedergaard: dansk 3x, engelsk 2aN, 3abS.  
 Adjunkt, cand. scient. Arne Kirkegaard Nielsen: matematik 3xuN, 3mS, fysik 1z, 2xuN, 2yzN, 2yzF.  
 Lektor, cand. theol. Christian Kastberg Nielsen: latin 1a, oldtidskundskab 1a, 1x, 1y, 2y, religion 2b, 3a, 3y, 3z, 3u.  
 Adjunkt, cand. mag. Leif Vesterlund Nielsen: fransk 1b, 2y, 3u, 2Q, religion 2a, 2y, 2z, 3x, 2q.  
 Adjunkt, cand. mag. Max Kjær Nielsen: historie 1x, 1z, 2a, 2z, 2q, idræt 1bz, 2ax, 2bz, 3xz, 1pq.  
 Adjunkt, cand. mag. Else Marie Bjerg Pedersen: engelsk 2bN, 2PQ, tysk 1a, 1b.  
 Adjunkt, cand. scient. Karen Ellebæk Petersen: biologi 2xuN, 3yzN, kemi 2mS.  
 Lektor, cand. mag. Ove Quistorff: engelsk 1a, 1y, 1p, fransk 1x.  
 Adjunkt, akademiingeniør Birgit Tubæk Rasmussen: kemi 1x, 1y, 1z, 2xuF, 2yzF, 2xuN, 2yzN, 2PQ.  
 Timelærer Lilly Refslund: formning 2b, 2az, 2xyu, 3ax, 3by, 3zu, 1p, 1q, 2PQ.  
 Lektor, cand. pæd. Jørgen Schøtt-Kristensen: engelsk 3abN, 1PQ, 2q, psykologi 2PQ.  
 Lektor, fil. mag. et art. Hilikka Søndergaard: engelsk 1b, 1x, 2p.  
 Adjunkt Jørgen Grønborg Sørensen: geografi 1a, 2xuF, 2xuN, 3abS, 3xuN, 3yzN, 3mS, 1p.  
 Studielektor, cand. mag. Bent Valeur: geografi 2abS, 1q.  
 Adjunkt, cand. mag. Frederik Vest-Hansen: dansk 1x, 2b, 3y, filmkundskab 2xyu, 3zu.  
 Adjunkt, cand. mag. Reinhold Weidtkamp: tysk 2aN, 2bN, 1p, 1q, 2PQ, fransk 2z.  
 Adjunkt, cand. scient. Ingrid Westergaard: biologi 3a, 3b, 3yuF, 1p, 1q.  
 Adjunkt, cand. mag. Ulla Østerberg: biologi 3mS, idræt 1a, 1xy, 1bz, 2ax, 2bz, 1pq.  
 Adjunkt, cand. mag. Lone Østerlind: dansk 3b, 2q, tysk 1z, 3abN, klaverspil 2P.  
 Adjunkt, cand. scient. Susanne Østerlund: biologi 2yzN, 3xzF, 3xuN, 2PQ.

Administrativ inspektør: Studielektor Kjeld Ejrnæs.

Boginspektør: Adjunkt Kjeld Sten Hansen.

Bibliotekar: Erik Menne Larsen.

Indre inspektør: Adjunkt Tuk Andreasen.

A/V-inspektør: Adjunkt Frederik Vest-Hansen.

### **Lærerkandidater**

I efterårssemestret 1983 havde skolen følgende lærerkandidater:

Adjunkt Geske Glahn (dansk). Vejledere: adjunkt Kjeld Sten Hansen og adjunkt Frederik Vest-Hansen.

Cand. mag. Kim Kjærgaard Jensen (historie og engelsk). Vejledere: adjunkt Helge Krüger-Rasmussen, adjunkt Dorrit Balksbjerg Madsen, adjunkt Christin Nedergaard og lektor Ove Quistorff.

I forårssemestret 1984 havde skolen ligeledes to lærerkandidater:

Cand. mag. Henning Kaasen (dansk og filmkundskab). Vejledere: adjunkt Kjeld Sten Hansen, adjunkt Marianne Højen, adjunkt Poul Karlsson og adjunkt Frederik Vest-Hansen.

Cand. mag. Kirsten Tvilum Petersen (historie og engelsk). Vejledere: adjunkt Helge Krüger-Rasmussen, adjunkt Max Kjær Nielsen, lektor Ove Quistorff og adjunkt Else Marie Bjerg Pedersen.

### **Ændringer i lærerkollegiet**

Pr. 1. maj 1983 konstitueredes lektor Kjeld Ejrnæs som studielektor.

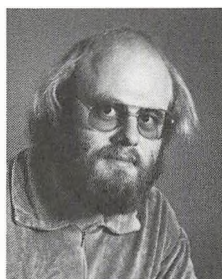
Med udgangen af skoleåret 1982-83 tog skolen afsked med timelærer Henning Strand.

Følgende lærere blev ansat pr. 1. august 1983: adjunkt Halvor Bogh, adjunkt Søren Eller, adjunkt Ulla Østerberg.

Under adjunkt Peter Hansens orlov fra 1. august 1983 til 29. februar 1984 læstes hans timer af adjunkt Anne-Geske Glahn, som derefter blev fast ansat pr. 1. maj 1984.



Adjunkt Tuk Andreasen (TA)  
Hjejlen 80, 6270 Tønder  
Tlf. 72 35 77



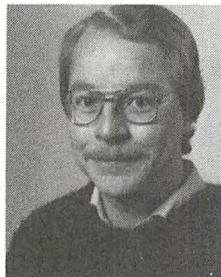
Adjunkt  
Thorbjørn Bergnæs (TB)  
Leosallé 35  
6270 Tønder  
Tlf. 72 53 64



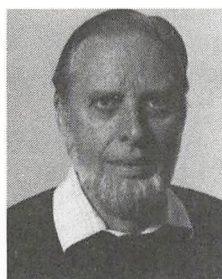
Adjunkt Halvor Bogh (HB)  
Schradersvej 17, 6270 Tønder  
Tlf. 72 37 44



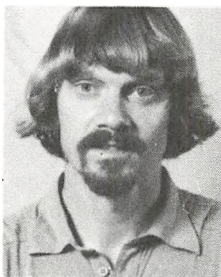
Lektor  
Karlo Christensen (KC)  
Nygade 13, 6270 Tønder  
Tlf. 72 27 78



Adjunkt Detlef Dohrn (DD)  
Værftvej 20, 6270 Tønder  
Tlf. 72 31 63



Studielektor Kjeld Ejrnæs (KE)  
Krumom 12, 6270 Tønder  
Tlf. 72 19 52



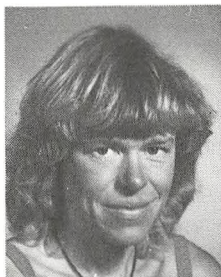
Adjunkt  
Søren Eller (SE)  
Leosallé 26, 6270 Tønder  
Tlf. 72 36 50



Adjunkt Niels Falsig (NF)  
Hjejlen 96, 6270 Tønder  
Tlf. 72 30 15



Rektor Else Fynbo (EF)  
Viben 54, 6270 Tønder  
Tlf. 72 56 40



Adjunkt  
Anne-Geske Glahn (GG)  
Dragonvej 23, 1., 6270 Tønder  
Tlf. 72 50 21



Adjunkt  
Kjeld Sten Hansen (SH)  
Østergade 36, 6270 Tønder  
Tlf. 72 40 75



Lektor  
Kirsten Holck (KH)  
Østergade 17, 6270 Tønder  
Tlf. 72 10 95



Adjunkt  
Marianne Højen (MH)  
Popsensgadc 22, 6270 Tønder  
Tlf. 72 39 12



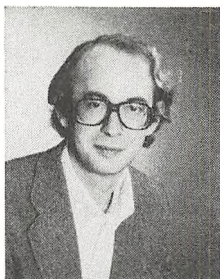
Adjunkt  
Lis Ilsøc-Petersen (IP)  
Popsensgade 13  
6270 Tønder  
Tlf. 72 49 32



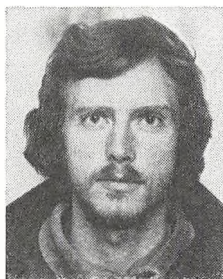
Adjunkt  
Ole Stener Jensen (OJ)  
Mågen 12, 6270 Tønder  
Tlf. 72 45 67



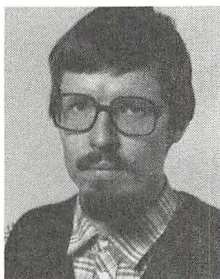
Adjunkt Hanne Jepsen (HJ)  
Højlen 75  
6270 Tønder



Adjunkt Poul Karlsson (PK)  
Popsensgade 22,  
6270 Tønder  
Tlf. 72 39 12



Adjunkt  
Helge Krüger-Rasmussen (KR)  
Nørregade 30  
6270 Tønder  
Tlf. 72 40 63



Adjunkt  
Henning Larsen (HL)  
Mågen 17, 6270 Tønder  
Tlf. 72 40 62



Adjunkt Dorrit Balksbjerg  
Madsen (DM)  
Kongevej 15, lejl. 31,  
6270 Tønder  
Tlf. 72 36 02



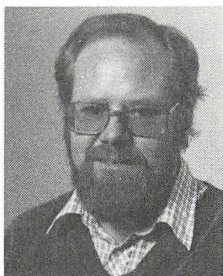
Adjunkt  
Jens Frørup Madsen (FM)  
Horupsgade 23, 6270 Tønder  
Tlf. 72 49 45



Timelærer  
Helga Mortensen (HM)  
Kløjningvej 3, Løgumbjerg,  
6240 Løgumkloster  
Tlf. 74 38 21



Adjunkt  
Christin Nedergaard (CN)  
Markgade 14, 6270 Tønder  
Tlf. 72 45 61

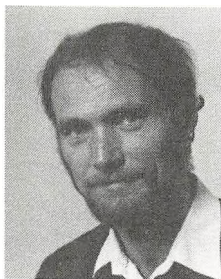


Adjunkt Arne Kirkegaard  
Nielsen (AK)  
Højervej 19, Møgeltønder,  
6270 Tønder  
Tlf. 77 81 85

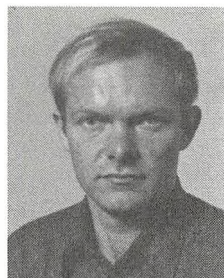




Lektor Christian Kastberg  
Nielsen (KN)  
Østergade 17, 6270 Tønder  
Tlf. 72 10 95.



Adjunkt Leif Vesterlund  
Nielsen (LV)  
Engen 18, 6270 Tønder  
Tlf. 72 56 34



Adjunkt  
Max Kjær Nielsen (MN)  
Markgade 14, 6270 Tønder  
Tlf. 72 45 61



Adjunkt Else Marie Bjerg  
Pedersen, (BP)  
Brede Bygade 26, 6261  
Bredebro  
Tlf. 74 17 67



Adjunkt Karen Ellebæk  
Petersen (EP)  
Munkeparken 107  
6240 Løgumkloster  
Tlf. 74 49 78, lok. 21



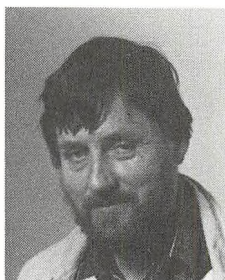
Lektor Ove Quistorff (OQ)  
Værftvej 24, 6270 Tønder  
Tlf. 72 25 23



Adjunkt Birgit Tubæk  
Rasmussen (BR)  
Markgade 5, 6270 Tønder  
Tlf. 72 51 51



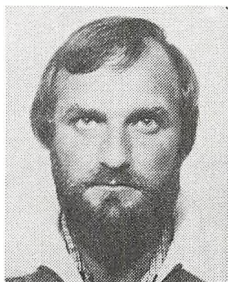
Timelærer Lilly Refslund (LR)  
Bygade 26, 6775 Døstrup  
Tlf. 75 44 06



Lektor Jørgen  
Schøtt-Kristensen (SK)  
Spikergade 20, 6270 Tønder  
Tlf. 72 35 47



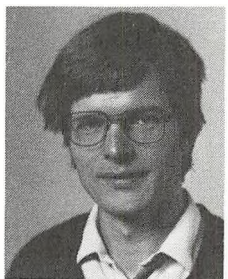
Lektor  
Hikka Søndergaard (HS)  
Åvej 10, 6270 Tønder  
Tlf. 72 24 84



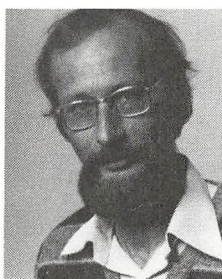
Adjunkt Jørgen Grønborg  
Sørensen (GS)  
Smedegade 18A  
6270 Tønder  
Tlf. 72 50 96



Studielektor Bent Valeur (BV)  
Kastanicalle 1, 6270 Tønder  
Tlf. 72 24 01



Adjunkt  
Frederik Vest-Hansen (VH)  
Ulriksallé 22, 6270 Tønder  
Tlf. 72 40 73



Adjunkt  
Reinhold Weidtkamp (RW)  
Strucksallé 39, 6270 Tønder  
Tlf. 72 49 12



Adjunkt  
Ingrid Westergaard (IW)  
Nørrefoldvej 17, Møgeltønder  
6270 Tønder  
Tlf. 77 84 71



Adjunkt Ulla Østerberg (UØ)  
Leosallé 26, 6270 Tønder  
Tlf. 72 36 50



Adjunkt Lone Østerlind (LØ)  
Popsensgade 13, 1.  
6270 Tønder  
Tlf. 72 56 31



Adjunkt  
Susanne Østerlund (SØ)  
Ellum Bygade 10,  
6240 Løgumkloster  
Tlf. 74 45 40



Sekretær Karin Andersen (KA)  
Benediktevej 5,  
6270 Tønder  
Tlf. 72 47 97



Sekretær Inge Frederiksen (IF)  
Digevej 2, 6270 Tønder  
Tlf. 72 54 33



Pedel Laust Andersen  
Kongevej 8, 6270 Tønder  
Tlf. 72 26 95

## Feilberg

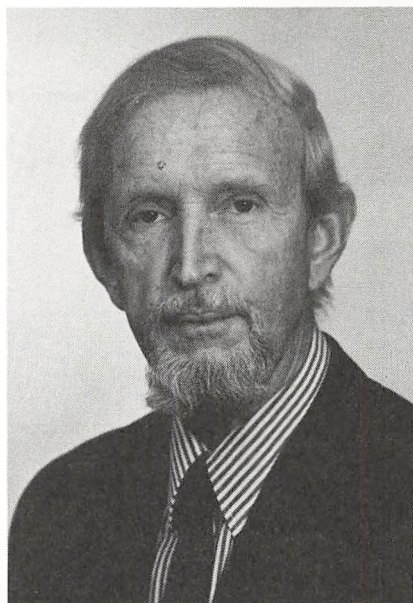
I tidernes morgen, før Skolens tilblivelse (»... Skolen – det (er) nemlig os«), i 1924, var der tilsammen 26 elever i T.S.'s hele gymnasieafdeling. En af dem var pastor Jørgensens Anders fra Skærbæk.

I 1954, 30 år efter, var Anders Feilberg Jørgensen (efter udflugter til Askov Højskole, Københavns Universitet, Gentofte og Frederiksborg Statsskoler) vendt tilbage til sin slægts hjemegn, og til sin gamle skole som dens rektor.

8 år senere var han – »en flakke«, »en flygtning«, »henflyende avne på jord« – rejst igen, denne gang til Århus for at være rektor på Statsgymnasiet dér – »med sine fædres jord under træskoene og Grænsens sang i lungerne«...

Han døde i København d. 12. marts 1984.

I løbet af de otte år i Tønder fik han faktisk gjort noget ved sin skole, den ydre statsskole. Der blev nemlig bygget – pedelbolig, pigegymnastiksal, toiletter, fagklasser, kantine: ét nyt hus plus to nye fløje. Foruden at han jo administrerede, om ikke så demokratisk, som man gør i vor tid, så dog præ-demokratisk: både lærer- og elevvenligt (mere eller mindre), mellemfolkeligt, u-landsbevidst (»der er en verden uden for Jejsing Banke«) – stort set præ-progressivt. Alt i alt ikke småting på så kort tid; og så allerede på dén tid!



Såvidt »rammen«. Om hvad? I princippet om »den rette skole« – den skole, som han håbede at nogle, momentvis, kunne have oplevet.

Med den skole er det, som måske bekendt, som med et sennepsfrø, det der er mindre end alt andet frø på Jorden: man kan næsten ikke få øje på den, ikke se det indrammede for bare ramme, hverken at der er noget der er rammet ind, eller hvad det er for noget.

Hvorom alting er, skolen, den rette skole, skulle – mente altså han – være det samme som at opleve noget. Nemlig følgende: tanken (jo friere – f.eks. for fordomme, og jo mere fornuftsbestemt tanke, desto bedre) og samvit-

tigheden (jo mere fintmærkende, desto bedre, og dermed: jo bedre samvit-tighed, desto værre) og handlingen (dels almindelig anstændig handling på det jævne, i det små, i det nære; dels særlig, ekstra-ordinær, handling, f.eks. penge- og aktionsbidrag til Kampen for Retfærdighed i Verden, større retfærdighed i den fjernere store verden).

Disse oplevelser kunne også kaldes »aktiv humanisme«. Den rette skoles lærer/elev (det gjorde ingen forskel: elev var også lærer, lærer også elev) han eller hun var en aktiv humanist: fungerede som et menneskeligt menneske. Hvordan man gjorde det? Som sagt – ved at tænke: fungere som et fordomsfrit fornuftsvæsen; og ved at vælge, fortrinsvis mellem ondt og godt, fortrinsvis godt: fungere som etisk subjekt; og ved at gøre noget, noget der bør gøres: fungere som ansvarligt individ og fungere som ansvarlig borger (ikke lig bourgeois, slet ikke, men lig citoyen, concitoyen). – Sådan fungeredes der i den rette skole, sådan fungerede den. –

Denne den rette skoles historie er en gammel historie. Igennem 2-3000 har den skullet være skiftevis arveta-ger og arvelader, skullet overlevere noget overleveret, nemlig »kultur« (– »kultur er ikke ånd alene, også mate-rie. Vi fornægter ikke naturen, men kultur er netop avet, behersket natur. Hinsides denne balance truer barba-riet« –), specielt Europas kultur, kul-tur fra Athen, fra Jerusalem, fra Mø-geltønder, og fra omegnene, nogle af dem.

Den arv, »den europæiske kultur-arv«, er til tider blevet vedgået, også af unge, ja moderne rektorer; arv og gæld.

Om vor rektor i Tønder (1954-1962), medarving, medarvelader, dansk-eu-ropæer, aktivist, humanist – om ham er der nu også dette at berette, at han, der skulle fødes i en grænselandsdel, alle vegne befandt sig på eller foran eller bag ved flere grænser end lande-grænsen; at han ikke blot var en »Grænselandets søn«, men også »søn« af andre – mere skæbnesvangre – grænser: én i tid og én i rum (et vist indre rum); at han var en janus, et væsen med to ansigter, ét i hver sin retning, med to gange to øjne: to forhåbningsfulde, spejdende efter, ofte skuende, vennerne og frænderne både på den ene side og den modsatte side – og de resterende to øjne, vogtende på FJENDEN, »jeres modstander«, den ene Modstander, der – på begge sider af fronten – bliver ved med at gå rundt »som en brølende løve, søgende, hvem han kan opsluge«.

Vore mindre modstandere, fjender-ne i flertal og med bare små bogstaver – dem behøvede man heller ikke at være i tvivl om hvem var. Det var så-dan en som tyskeren Martin Luther (ikke kun under Bondekrigen) og så-dan en som danskeren Grundtvig (lige bortset fra den store friheds profet af samme navn); det var i det 20. årh., syd for Grænsen, f.eks. den frygtelige Karl Barth (delvis) og Heinrich Vogel (én dogmatiker til); og nord for Græn-sen f.eks. Jakob Knudsen, selvfølgelig,

og Martin A. Hansen, såmænd. Når alt kommer til alt, og ret besete: en samling mystificerende, bragesnakkende hel- eller halvREAKTIONÆRE!

Til modstand mod sådanne desværre ikke helt ufarlige modstandere gik nu heldigvis danske såvel som tyske mænd (i hvert fald én tysk kvinde, nemlig Rosa Luxemburg, »også en af nederlagets børn – hvor har der været mange af dem, med intelligens og gode viljer!«): Poul Henningsen og Thomas Mann, H. V. Brøndsted og Bertold Brecht, Preben Wilhjelm og Albert Schweitzer, og særlig Hørup og »fortræffelige gamle Henrik Pontoppidan«, og da også andre (Kordegner Kofoed og »den kloge jesuiterpater« N.N.) – alle medkombattanter i den gode strid, den for Frisind og Fremskridt. –

Eller situationen under tidernes synsvinkel:

På den rigtige side: dels, som nævnt, fortidens kultur, dét af den der var noget at samle på; dels nutidens lighed lig med ret- og velfærd og, om muligt, broder- og/eller søsterskab, og dens frihed for Loke såvel som for Thor, d.v.s. frihed til modsatte meninger, ja antagonistiske meninger, med mening i, eller ligefrem sandhed.

På den gale side: dels fortidens u-frihed, f.eks. religiøs og national indoktrinering, og dens u-lighed lig klasseforskel; dels nutidens frihed til hvad som helst: »Frihed som ulv og bjørn« (» – det er dyriskhed, det er voldsmentaliteten –«) og dens lighed lig nivellering lig udfladning: halvdan-

nelse eller nuldannelse til alle! (Se Janteloven 1-11). Og »en af vor tids stærkeste kræfter: materialismens internationale, den materielle behovstilfredsstillelses problemfrie evangelium – vor tids fjende«. (Se Lukasevangeliet 11) –

Eller under evighedens – og evindelighedens – synsvinkel:

Den evindelige zeus (dansk: »gud«) contra den udødelige Prometheus. Og omvendt.

Den tredie, onde-gode, grænse, var grænsen i ham selv, i hans indre menneske, det schizoide (»... vort Janushovede, resp. Zweiströmigkeit, resp. schizoiditet...«). Denne grænse var netop et schisma, d.v.s. en kløft, en ravine, en skelbæk med stejle skrænter. På den ene side af den kunne han befinde sig og dét oprejst, i selverkendelse. På den anden side fandtes erkendelsens genstand – enten gennemskuet, delvis gennemskuet, og nede med nakken; eller uigennemskuelig, i det mindste stadig påny uafsløret: selvsnyder og -bedrager. Som sin egen ringere halvdel var han – trods et tilpas »fungerende psykisk-biologisk apparatur« – gjort af krumt træ, som der ikke kunne laves noget af, der var lige. »Så nåede man støvets år, dog uden strid og møje – er det dét, man er flygtet fra? Dumheder begik man, jævnt var det, og kun så lidet har vi evnet«. Men »kan en nihilist, endog en ussel, lunken en, overhovedet fortryde?«. – I sin egenskab af den anden, bedre, halvdel af ham selv rejste han sig gerne op, for nemlig at leve stående, for at kunne se, for at kunne forstå.

»Det ærgrer mig, at jeg ikke forstår Marx, Tillich, Ricoeur.« Og der var andre: »Også de ligger for højt (for mig), men jeg stræber«. –

Man må tro, at han også (i passiv) er blevet rejst op og holdt oppe. Den fortræffelige Pontoppidan skrev engang, erindrende sit første barns fødsel, noget om at være ilde faren, hvis man skulle nøjes med, hvad der strengt retfærdigt tilkommer en. »Fra Vuggen til Graven lever og opretholdes vi allesammen af Kærlighedsgaver. Den, der ikke kan erkende dette, har aldrig levet«. Sådan noget kunne Mesteren altså også sige. Lærlingen, Anders Feilberg (som led af alvorlig ord-overfølsomhed) kunne næsten ikke sige sådan noget. Men naturligvis vidste han, at Pontoppidan igen havde ret. Derfor skal her nævnes ved navn: Jens og Hans, Birgitte og Nanna; og Vibeke: hans gode hjem – det kritiske (»kritik betyder skelnen, og det er en absolut værdi at kunne skelne i alle livets forhold«), det usentimentalt solidariske, anstændige, muntre hjem.

Et års tid før sin død skrev han: »Jeg synes ikke at have brug for nogen udødelighed. Evigheden – også dér er jeg beskeden: for mig er det nok med »slægtens spor«, og så det, at så længe

dé lever, som har kendt en, har jeg også en slags liv, men næppe længere ... Min såkaldte sjæl er ikke noget at samle på«.

Herefter skal ingen dødelig komme og prakke ham noget andet liv på end det lange og gode liv – eller korte, for korte liv, som han kaldte »godt-nok-til-mig«.

Nu han er død, skal hans ord ikke anfægtes af andre ord end hans egne, disse:

»Ideerne, ånden er det bestående i tilværelsen.«

»Til at være menneske hører som noget væsentligt det at huske. En digter har engang sagt: »At glemme, det er indbegrebet af alle synder, som mennesket kan begå.««

Hvilket allesammen herved – antagistisk-broderligt – meddeles med de bedste ønsker om, at hin eventuelle, enkelte, læser (bedre) må kende og huske ham, der var noget at samle på, nemlig krummes Holz og aufrechter Gang, begge dele tilsammen. »Indbegrebet af alle synder« skal ikke få det sidste ord – det »ord« der ville være selve anti-ordet, den utålelige meningsforstyrrelse, ikke til at bære. Det uundværlige skal være det der ikke kan undværes.

*Chr. Kastberg Nielsen*

## Af skolens dagbog

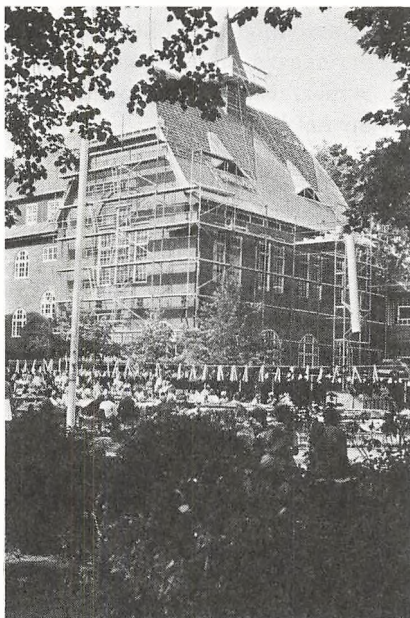
1983

17. juni: Dimission og translokation på Schweizerhalle.

28. juni: Der opstod en mindre ildebrand under arbejdet med udskiftning af skifertaget. Branden blev slukket i løbet af en halv time.

8.-10. august: Introduktionsdage for nye elever.

19. august: Skolens fødselsdag fejredes i prægtigt sommervejr. Frokost og underholdning i skolegården.



29. august: 2PQ på biologisk ekskursion til biodynamisk gartneri ved Vejle med adjunkt Susanne Østerlund.

4.-7. september: 3xuN på lejrskole til Samsø med adjunkt Susanne Østerlund.

5. september: 3yuF på biologisk ekskursion til Draved Skov med adjunkt Ingrid Westergaard.

5.-7. september: 3yzN på lejrskole ved Saxild Strand med adjunkt Karen Ellebæk Petersen.

7. september: 3b på biologisk ekskursion til Draved Skov med adjunkt Ingrid Westergaard.

3mS på biologisk ekskursion til Brøns dambrug med adjunkt Ulla Østerberg.

8. september: 3a på biologisk ekskursion til Rens dambrug med adjunkt Ingrid Westergaard.

13.-14. september: 2mN på biologisk ekskursion til Rømø med adjunkt Karen Ellebæk Petersen og adjunkt Susanne Østerlund.

15. september: Skolens idrætsdag.

16. september: 3xzF på biologisk ekskursion til Hostrup Sø med adjunkt Susanne Østerlund.

1a og 1b på geografisk ekskursion i Sønderjylland med adjunkt Søren Eller og adjunkt Jørgen Grønborg Sørensen.

21. september: 3b, 3x og 3z på besøg på Noldemuseet med adjunkt Jens Frørup Madsen, adjunkt Christin Nødergaard og adjunkt Lone Østerlind.

5. oktober: Undervisningsdirektør Erik Mortensen besøger skolen. Fællestime med eleverne i festsalen.

26.-28. oktober: 3a, 3b og 3mS på ekskursion til København med adjunkt Tuk Andreasen og adjunkt Thorbjørn Bergnæs.

27.-28. oktober: 3mF på studierejse til Hamburg med adjunkt Detlef Dohrn, adjunkt Ole Stener Jensen og adjunkt



Henning Larsen.

10. november: Studieorienteringstur til Odense Universitet for 3. g og 2. HF under ledelse af adjunkt Frederik Vest-Hansen.

18. november: Lektor Rosenkjærs mindelegat tildeltes i år Uffe Bjerre, Visby, og Robert Møller Mundbjerg, Tønder. Der var blomster ved minde-tavlen fra fru rektor Randrup.

21.-25. november: Temadage (se side 16).

2a i Prag med adjunkt Marianne Højen og adjunkt Poul Karlsson.

2b i Rom med adjunkt Helge Krüger-Rasmussen og adjunkt Jørgen Grøn-borg Sørensen.

2x i Warszawa med adjunkt Lis Ilsøe-Petersen og adjunkt Christin Nedergaard.

2y i Prag med adjunkt Niels Falsig og adjunkt Dorrit B. Madsen.

2z i Prag med adjunkt Detlef Dohrn og adjunkt Birgit Rasmussen.

2u i Paris med adjunkt Kjeld Sten Hansen og adjunkt Jens Frørup Mad-sen.

2pq i Prag med adjunkt Reinhold Weidtkamp og adjunkt Lone Øster-lind.

30. november: 1a på ekskursion til Sydslesvig med adjunkt Tuk Andrea-sen.

5. december: Håndværkerne gik i gang med maling af festsalen, indret-ning af nr. 8 til edb-rum, nr. 13 til video-filmrum samt renovering af nog-le klasselokaler.

6. og 8. december: Elever fra Tønder Kommuneskole på studieorienterings-besøg. Orientering ved adjunkt Chri-

stin Nedergaard og lektor Karlo Chri-stensen samt nogle faglærere.

14.-21. december: 3. g matematiker-klasser skrev 3. årsopgaver.

22. december: Juleafslutning med underholdning af elever og lærere. Fru rektor Randrups legat tildeltes elev i 3x, Ole Backer Mogensen.

## 1984

9.-24. januar: Klasseforældremøder for alle 1. g.

20. januar: Elever fra Skærbæk Kom-muneskole på studieorienteringsbe-søg. Orientering ved adjunkt Niels Falsig.

30. januar: Orienteringsmøde for aspiranter til 1. g og 1. HF.

31. januar: Studieorienteringstur til Esbjerg for 2. g, 3. g, 1. HF og 2. HF under ledelse af adjunkt Christin Ne-dergaard.

6. februar: Elever fra Løgumkloster Kommuneskole på studieorienterings-besøg. Orientering ved adjunkt Niels Falsig.

14. februar: Grenvalgsorientering for elever i 1. g og deres forældre.

29. februar: Studieorientering for 2. HF og 3. g om korterevarende, mel-lemmlange og længerevarende videre-gående uddannelser.

2. marts: Skolekomedie på Schweizer-halle. Musicalen »Cabaret« blev op-ført af elever hovedsagelig fra 2. g. Adjunkterne Kjeld Sten Hansen, Ma-rienne Højen og Poul Karlsson og lek-tor Karlo Christensen stod for instruk-tion og indstudering af musiknumre.

21. marts: Forældremøde for hele sko-len. Foredrag ved lektor Erik Maaløe,

Århus, om nogle af de konsekvenser, edb kan få for samfundsudviklingen.

24. marts: Studieorienteringstur til Århus Universitet for 2. og 3. g matematikerklasser under ledelse af adjunkt Niels Falsig.

3.-5. april: Skolens kor deltog i Sønderborg, Kolding og Åbenrå i opførelsen af en række operakor i samarbejde med de øvrige syd- og sønderjyske gymnasiekor og Sønderjyllands Sym-

foniorkester. Dirigent Matthias Aeschbacher.

11. april: 2bN på ekskursion til Løgumkloster kirke med adjunkt Geske Glahn.

12. april: 2aN, 2bN og 9 elever fra 1z på teatertur til Åbenrå med adjunkt Reinhold Weidtkamp til tysksproget opførelse af Brecht: Baal.

15. maj: Broget musikaften.

De mundtlige prøver ved de afsluttende eksaminer og årsprøverne er offentlige. Til at overvære disse samt dimissionen, som afholdes fredag den 22. juni kl. 10.00 på Schweizerhalle, indbydes forældre og andre, der har interesse for skolen.

Til dimissionen møder eleverne kl. 9.40.

Det nye skoleår begynder mandag den 13. august. Elever i 2. HF, 2. g og 3. g møder kl. 9.00. Nye elever (1. HF og 1. g) møder kl. 10.00.

Tønder Statsskole og HF-kursus  
den 10. maj 1984.

*Else Fynbo*



Danmarks Pædagogiske Bibliotek



450004631418