



# Danskernes Historie Online

Danske Slægtsforskeres Bibliotek

## Dette værk er downloadet fra Danskernes Historie Online

**Danskernes Historie Online** er Danmarks største digitaliseringsprojekt af litteratur inden for emner som personalhistorie, lokalhistorie og slægtsforskning. Biblioteket hører under den almennyttige forening Danske Slægtsforskere. Vi bevarer vores fælles kulturarv, digitaliserer den og stiller den til rådighed for alle interesserede.

### Støt Danskernes Historie Online - Bliv sponsor

Som sponsor i biblioteket opnår du en række fordele. Læs mere om fordele og sponsorat her: <https://slaegtsbibliotek.dk/sponsorat>

### Ophavsret

Biblioteket indeholder værker både med og uden ophavsret. For værker, som er omfattet af ophavsret, må PDF-filen kun benyttes til personligt brug.

### Links

Slægtsforskeres Bibliotek: <https://slaegtsbibliotek.dk>

Danske Slægtsforskere: <https://slaegt.dk>

# Indbydelsesskrift

til

de offentlige

## Afgangs- og Aarsprøver

paa

Herlufsholm

i Juni 1928.

---

### Indhold:

Et Brev fra H. B. Melchior.

Efterretninger om Skolen og Opdragelsesanstalten  
ved Rektor J. Krarup.

---

Næstved.

N. P. Christensens Bogtrykkeri.  
1928.

Statens pædagogiske Studiesamling  
København

## Et Brev fra H. B. Melchior.

Under Oprydningen paa Gaunø har Godsforvalter *Horstmann* fundet nedenstaaende Brev, som han har tilsendt Skolen. Brevet fortjener at kendes som en levende Bekræftelse paa den Karakteristik, der ofte har været givet af Melchior: hans Begejstring for sin specielle Videnskab Naturhistorien, hans udprægede Rationalisme og hans varme Interesse for sine Herlovianere, ogsaa efter at de har forladt Skolen. Om Adressaten findes Oplysninger hos Leth og Wad: *Dimitterede fra Herlufsholm 1565—1875*, S. 206.

Herlufsholm d. 31. Dec. 1830.

Kiære Wegener!

Ikke mindre for min egen Skyld end for din skriver jeg disse Linier, hvormed jeg for det første nu ved Aarets Slutning af Hiertet ønsker dig alt Held og Velgaaende i det snart indtrædende Aar. Men om endogsaa egen Interesse (en naturhistorisk Kommission) maaske er Hovedanledningen til mit Brev, saa vil jeg dog først begynde med det, som ligger dig nærmest, og Contentum deraf er, at det seer misligt ud med det *Stampiske* Legat, hvorom dog endnu intet er afgjort. Omtrent midt i November tog jeg til *Nysøe* for at tale din Sag for *Stampe*, men traf ham ikke, han var alt reist til Kbhavn for at tilbringe Vinteren der; men i *Præstø* hørte jeg ved denne Leilighed af Folk, som pleiede at omgaaes ham, at det med hans Forstandsevner endnu desværre ikke staaer paa den bedste Fod: egentlig afsindig er han ikke men heller ikke rigtig klog; hvad der gielder mest for ham, sagde man, er Retroenhed afveiet paa

den Augsburgiske Konfessions Vegtskaal, den, hvis Retroenhed er ham i mindste Maade mistænkelig, kan ikke vente at udrette det ringeste hos ham; ved at høre dette slog Samvittigheden mig, da jeg vidste med mig selv, at min Tro just ikke er af dem, man kan flytte Bierge med. De Naturkyndige har i Almindelighed ikke det bedste Ord paa sig for Retroenhed, og „die Juristen sind böse Christen“, siger et gammelt Ordsprog: maaskee, tænkte jeg derfor, kan det være, at hverken Etrd. *Bornemann* (med hvem jeg i Kbhavn talte om Stipendiet) eller jeg var de bedst stillede Personer til at udrette noget hos *Stampe*, og jeg skrev derfor til Prof. *Sibbern*, paa hvis Tro Ingen kan have noget at udsætte, samt til Prof. *Kolderup Rosenvinge*, som blev mig sagt at have en høi Stierne hos *Stampe*, meddeelte dem fuldstændig Oplysning om, hvorledes det med Stipendiet hænger sammen; og bad dem personlig henvende sig til *Stampe* for at see, hvad de kunde udrette. Fra *Sibbern* fik jeg derefter Brev igaar, og dette sender jeg dig her indsluttet, da jeg neppe kunde melde dig dets Indhold uden næsten heelt at udskrive det. Du vil deraf see, hvor meget Alle bestræbe sig for dig, men at det er en stærk Fæstning, der skal erobres, paa hvilken de Angribendes Stormløben lettelig kan blive uvirksom. Imidlertid er Beleiringen endnu ikke opgiven. Men skiøndt den her meddeelte Underretning ikke er den bedste Nytaarsgave, saa skal dog mit Brev eiheller komme ganske uden Present, hvis du nemlig som Nytaarspresent vil ansee den Efterretning, at et andet Reisestipendium er dig tilkiendt, nemlig det *Elersenske*. Om dette Stipendium veed jeg intet videre, end, hvad der findes i *Engelstofts Annaler*, at det er stiftet af den samme Etatsraad *Jørgen Elers*, som har stiftet *Elers's Kollegium*, og at det oprindeligt var paa 3000 Rdlr. (altsaa den aarlige Rente 120 Rdlr.), men hvormeget det

siden er forøget eller formindsket, veed jeg ikke. At du har faaet dette Stipendium, seer du af *Sibberns* indlagte Brev, og du gjorde vistnok vel i, om du ved denne Leilighed skrev Etrd. *Engelstoft* til, takkede ham for den Andeel, han som Universitetsdirektør kan have havt i at skaffe dig dette Stipendium, underrettede ham noget om dine Studier samt om dine aftagende Udsigter til det Stampiske Stipendium, og anbefalede dig til hans Bevaagenhed, hvis andre Universitetsstipendier skulde blive ledige, som han troede dig qualificeret til at erholde. Jeg har talt med ham om dig, og veed, at du kan gjøre Regning paa hans Velvillie.

Nu kommer vi til min egen Sag. Gid jeg kun i 14 Dage var saa heldig at være i dit Sted, jeg vilde da rigtignok hverken studere Pandecterne eller *jus gentium*, men jeg vilde des flittigere undersøge det udmærkede Berlinske naturhistoriske Museum og gjøre den herlige Professor *Lichtensteins* Bekiendtskab, af hvis zoologiske Skrifter jeg eier flere, hvoriblandt intet, uden at jeg med sand Fornøielse har læst det og fundet det lærerigt. Men da et Ønske ikke er nok til at forflytte Nogen fra Siælland til *Berlin*, saa faaer du nu gaae i mit Sted og paatage dig en Kommission til bemeldte Prof. *Lichtenstein*. I Aaret 1825 er der i Grixwalde [Greifswalde?] udkommen en Piece om de rynkebugede Hvaler (*Epistola de balænopteris quibusdam ventre hulcato distinctis, aut: Rosenthal & Hornschuh*, 19 Sider 4to). I dette lille Skrift, som egentlig er et Brev til Prof. *Blumenbach*, siges der Pag: 5: *hunc ad te libellum perscripsimus, qvi balænæ nuper in vicinia nostra captæ delineationem ac descriptionem continet* etc. Deraf synes det klart, at der til Skriftet maa høre en Tegning, men jeg har faaet mit Eksemplar uden Tegning, og paa Titelbladet staar der ikke anmærket, at enten noget Kobber- eller Steentryk skulde medfølge

Paa et andet Sted i dette Skrift (Pag: 17) siges der, at Forfatterne havde fra Prof. *Lichtenstein* erholdt en Steentryks-Tegning af en anden Hval (af *Balæna mustilus* Linni), hvilken med megen Nøjagtighed var først tegnet af *Müller* og forfærdiget i Steentryk af *Tepe* i Berlin, og hvormed de havde sammenlignet den Hval, som de havde beskrevet. Nu var det mig særdeles meget om at gjøre at erholde saavel den her omtalte Steentrykstegning af *Tepe* som ogsaa Tegningen til *Rosenthals & Hornschuhs* omtalte *Epistola de Balænoptervis*, hvis en saadan eksisterer; jeg vilde nemlig benytte dem begge til mit Værk om Pattedyrene, som du veed har; vundet Præmie, og som sidst i Aaret 1831 vil udkomme men af det, som nylig er anført, seer du, at Prof. *Lichtenstein* maa derom vide Besked, og han vil sikkert hverken tage dig eller mig det ilde op, om du paa mine Vegne henvender dig til ham og spørger: 1) om der til *Rosenthals & Hornschuhs Epistola de Balænoptervis* hører nogen trykt (steentrykt eller kobbertrykt) Tegning, eller om maaskee blot en Tegning har fulgt med det Exemplar af Brevet som blev *Blumenbach* tilsendt? 2) hvorledes du til mig skal faa et Exemplar af den Steentrykstegning, som *Tepe* har forfærdiget? 3) efter hvilken Hval *Müllers* Tegning, som *Tepe* har steentrykt, er forfærdiget, og om der af det Exemplar, hvorefter Tegningen er forfærdiget, haves nogen Beskrivelse? Naar du nu faaer disse Spørgsmaal besvarede, maa du endvidere anvende din muligste Flid paa at forskaffe mig de her omspurgte Tegninger og Beskrivelser, saa vidt de existere, og dertil udlægge de fornødne Penge, hvormed du da ved Lejlighed er saa god at underrette mig; og for at faae mig disse Sager tilsendte, var det vel bedst, om du forhørte hos nogle af de første Boghandlere, f. E. hos *Trautwein*, om de ei stod i Handel med nogle af de Kiøbenhavnske Boghandlere,

f. E. med den *Gyldendalske*, *Schubothiske* eller *Reitzels* Boghandel, og havde Bøger til dem at forsende, hvormed mine kunde følge. Prof. *Lichtenstein* har i Aaret 1823 udgivet en Verzeichniss der Doublette des zoologischen Museums d. Königl. Universitet zu Berlin, et Værk, som indeholder langt andet, end hvad man af et Katalog skulde vente, og deriblandt mange fortræffelige Oplysninger om Firbenene (*Lacertæ*). I Fortegnelsen staaer anført de Priser, for hvilke Doubletterne skulde sælges, og saaledes staaer Pag: 92 *Lacerta naturalis* anført for  $\frac{1}{3}$  Rthlr.; dette Exemplar, hvis det endnu er at faae, ønsker jeg mig gjerne for at kunne dermed sammenligne een af de Arter, vi har her. Vær saa god ogsaa derom at henvende dig til Prof: *Lichtenstein*, og er dette Exemplar endnu at erholde (i Spiritus), saa kan du maaske vel engang træffe en Leilighed at sende det med. Skulde det muligen interessere Hr. Prof: *Lichtenstein* igien at erholde danske Amphibier (af den Linnenske *Lacerta agilis* har vi her to Arter), skulde det være mig en Fornøielse dermed, eller med hvad andet der stod i min Magt, at kunne være ham til Tieneste. Hvis jeg selv havde Leilighed til at tale med Prof: *Lichtenstein*, vilde jeg oplyse ham om noget, som maaske vilde interessere ham, og som du ogsaa kan sige til ham, hvis Leilighed tilbyder sig: han har skrevet en Afhandling über die weissen Robben, som maa være enhver Zoolog kierkommen, og fuldkommen rigtigt er det vistnok, naar han antager det beskrevne Exemplar for at være *phoca grypus*: men han feiler sikkert i at antage det for toaarigt; det var sikkert en Unge, som endnu ikke havde fældet førstegang, som altsaa endnu ikke havde været i Vandet, og netop derfor lod den med dens Kammerater sig saa let tage paa Isen. *Phoca grypus* er i Østersøen slet ikke sielden, men den er ikke god at faa fat paa, fordi den sielden kommer til

Land og mest opholder sig i aaben Sø; den yngler i Januar (ei, som *Licht*: antager, i Marts eller April) og voxer meget hastig (ei langsomt, som *Licht*: formoder), saa at det omhandlede Exemplar har været en 2—3 Maaneder gammel Unge. At udvikle dette nærmere, er her ikke Sted til; men formodentlig kunne disse korte Bemærkninger interessere ham.

Husker jeg ikke feil, forlod du Kbhavn, før Examen artium var forbi, og det vil maaskee derfor, skiøndt fra-værende, interessere dig at høre, at samtlige Herlovi-anere (*Emil Rosenørn, Hänschell, Schougaard, Becker, Bassewitz, Crone, Bernt Castenschiold*) i Aar fik Laud; *Bassewitz*, som nu alt er Hans Kgl: Majestæts Lieute-nant, fik dog det tyndeste. Naar nu hertil lægges, at *Øest* er bleven Præst i Jylland, og at vi har faaet en ung Collega, Student fra 1868, Cand: Theol: *La Cour*, som lader til at være en ret brav Fyr, saa har jeg intet videre at melde, som jeg troer kan interessere dig. Din Familie i Nestved (Theodor inclusive, som i Julen er hjemme) leve alle vel; jeg har nylig besøgt din Moder for at gratulere til den nye Forlovelse. —

Med Fornøielse hører jeg, at du i Berlin har truffet ei blot tre Landsmænd men tre Herlovianere, og at disse befinde sig der vel! hils dem samtlig paa det kiærligste, *Hofman* hvis han kommer tilbage igjen, *Adolph Brockdorff* og *Magnus Moltke*. Det skulde fornøie mig, om *Brockdorff* vilde benytte sig noget af den Leilighed, som hans Opholdssted tilbyder, til at studere videre i Naturhistorien; hans Æggesamling har jeg til Vidnes-byrd om, at denne Videnskab har interesseret ham.

Din oprigtig hengivne

*H. B. Melchior.*

E. Skr. Jeg skal dog endnu engang skrive *Stampe* til; kan det ikke gavne, saa kan det dog vel eiheller



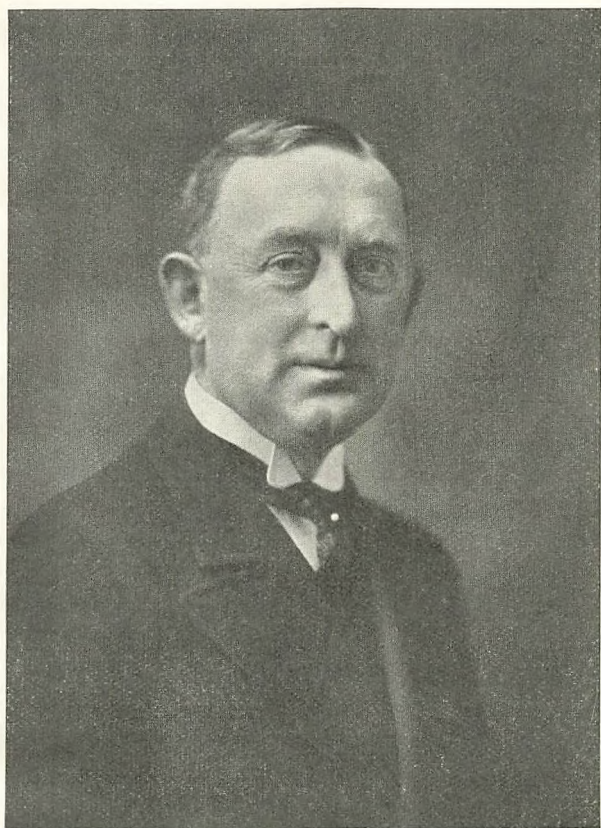
skade; jeg skal dog i det mindste betage ham den Tanke, at du har formuende Familie som kan hjælpe dig, eller at du gør for store Fordringer; idag rækker dog Tiden ikke til at skrive mere, men det skal ske med næste Post.

Til

Hr. *Cand: Juris I. H. Wegener* i *Berlin*.

---

Efterretninger  
om  
Skolen og Opdragelsesanstalten.  
Ved Rektor J. Krarup.



Alfred Smith

## Skolens Overbestyrelse.

D. 10. Oktober 1927 havde Skolen den store Sorg at miste sin Forstander, Kammerherre, Hofjægermester, Lensbaron *Otto Reedtz-Thott* til Gaunø, efter at han i næppe 4 Aar, f. 1. November 1923, havde haft Ledelsen i sin Haand. Efterretningen om hans Død kom aldeles brat og uventet for os alle, der faa Dage i Forvejen havde set ham færdes her interesseret som altid, uden at noget Tegn paa Svaghed var kendeligt. Endnu d. 8. Oktober undertegnede han med fast Haand en Skrivelse til Skolen.

Gennem de udførlige Nekrologer, som alle Landets Blade indeholdt, fik Offentligheden et alsidigt Billede af den afdøde, og der herskede Enighed om, at han ikke blot allerede havde en rig Gerning bag sig, men ogsaa hørte til dem, til hvem Landet kunde se hen med store Forventninger for Fremtiden. Det er da forstaaeligt, at hans alt for tidlige Død maatte føles særlig smerteligt her paa Herlufsholm, hvis Styrelse han havde overtaget som en kær Arv efter sin Fader, og hvis Anliggender han tog sig af med Varme og Kraft, hvor

optagen han end var af sin øvrige omfattende Virksomhed. Alle, der er knyttet til Skolen og Stiftelsen, vil med Tak og Ærbødighed mindes hans Arbejde iblandt os og hans paa een Gang myndige og jævne Personlighed.

Allerede den 19. Oktober forelaa Valget af Lensbaron Reedtz-Thotts Efterfølger, idet Kongen paa denne Dag udnævnte Nationalbankdirektør, Kammerherre, Hofjægmester, Lensbaron *Hans Carl Oluf Rosenkrantz* til Forstander for Herlufsholm Skole og Gods.

Efter at Lensbaronen om Formiddagen d. 31. Oktober paa Godskontoret havde gennemgaaet Stiftelsens Aktiver og fundet dem i behørig Orden, overtog han sit nye Embede ved en Højtidelighed paa Festsalen, der efterfulgtes af en Festmiddag ved Skolens Bord. Foruden Lensbaronessen og Skolens egen Kreds var ved denne Lejlighed til Stede med Damer: Departementschef i Statsministeriet *Fr. Petersen*, Undervisningsinspektøren, Dr. phil. *Højberg Christensen*, Forstanderens Konsulent, Kontorchef *Andr. Møller*, Stiftelsens Revisor, Kontorchef *Brask*, dens Arkitekt *Gotfred Tvede*, Forstanderens Sekretær, Godsforvalter *Horstmann* og som Repræsentant for Herlovianersamfundet Boghandler *Schmiegelow*. En udførlig Skildring af Dagen, der tillige formede sig som en Mindehøjtidelighed for den afdøde Forstander, er af „Herlovianerens“ personlig tilstedeværende Radaktør, kgl. Translatør *R. Fraser*, meddelt i dette Blads Decemhernummer.

---

Den 1. Januar 1928 erholdt Godsforvalter *Th. C. Lind* efter Ansøgning paa Grund af Alder og Svagelighed Afsked fra sin

Stilling, som han i 40 Aar havde beklædt med fremragende Dygtighed og aldrig svigtende Troskab. Kort efter sin Afgang benaadedes Godsforvalteren, der fra 1906 er Ridder af Dannebrog, med Dannebrogsmændenes Hæderstegn.

Til Godsforvalter i hans Sted udnævntes fra samme Dato hidtilværende Godsfuldmægtig *H. C. Knudsen*, Vindbyholt.

---

## Eksaminer.

Ved Studentereksamen og Mellemskoleeksamen 1927 bedømtes de skriftlige Fag af følgende:

Lektorerne *O. Hansen* og *Asmund*: Dansk Stil i III G, Lektorerne *K. V. Olsen* og *H. M. Madsen*: Engelsk Stil i III G s, Lektorerne *D. Petersen* og *J. Nielsen*: Tysk Stil i III G s, Lektorerne *O. Larsen* og *Madsen*: Matematiske Opgaver i III G m, Rektor *Lauritsen*: Dansk Stil i 4 M, Lektor *Pihl*: Matematik og Regning i 4 M.

Ved mundtlig Eksamen fungerede følgende beskikkede Censorer:

Lektor *Sarauw*: Historie i III G, Adjunkt *Torsting*: Matematik i 4 M, Adjunkt *Rønbæk*: Fransk i III G, Lektor *Nørballe*: Engelsk i III G, Lektor *Paludan-Müller*: Dansk i III G, Lektor *Eriksen*: Fysik og Kemi i III G m, Lektor *Repstock*: Naturfag i III G. — Som indbudte af Skolen: Sognepræst *Hee Andersen*: Naturhistorie i 4 M, Direktør *Schlüter*: Naturlære i 4 M.

Studentereksamen bestodes af følgende (A = Aarskarakterer, E = Eksamensskarakterer):

## Studentereksamen 1927.

Den nysproglige Linie.	Skriftlig Dansk	Mundlig Dansk	Skriftlig Engelsk	Mundlig Engelsk	Skriftlig Tysk	Mundlig Tysk	Fransk	Latin	Oldtidskundskab	Historie	Naturfag	Matemat.	Legemsøvelser	Orden	Antal af Karakt.	Gennemsnitstal	Samlet Resultat	Sang
<i>Erik Barning</i> . . . . .	A mg. -	mg. -	gg. -	mg	gg	mg. gg	mg	mg	mg. -	gg. X	mg. -	tg	gg. X	mg. -	14	5,86	gg. X	mg. X
	E gg. X	mg. -	gg. -	mg	gg. X	mg. -	gg. X	mg. -	mg. -	gg. -	gg. -	tg	gg	mg. -	13	4,87	gg. -	
<i>Hans Brammer</i> . . . . .	A mg. X	mg	ug. -	mg	mg. X	mg. X	ug. -	mg	mg	mg	mg	mg	mg. X	mg	14	7,19	mg	mg. -
	E gg. X	mg	ug. -	ug	mg. -	ug. -	mg. X	mg. -	ug. -	gg	ug	gg. X	mg	mg	13	6,87	7,03	
<i>Harry Brocks</i> . . . . .	A mg. -	mg. -	gg. -	mg	mg. -	mg. -	mg. -	mg	mg	mg	mg	gg. X	ug	mg. -	14	6,15	gg. X	mg. X
	E mg. -	tg	gg. -	mg. X	gg	gg. X	tg. X	gg. X	mg. -	gg. X	mg	gg		mg. -	13	5,18	5,82	
<i>Torben Engelsted</i> . . . . .	A mg. -	mg. -	gg	mg	mg. -	mg. X	mg	mg	mg	mg. -	g	mg. -	ug. -	gg. X	14	6,15	mg. -	
	E gg. X	mg. -	gg. X	mg. X	gg. X	ug. -	gg. X	mg. X	ug. -	mg. X	gg. -	mg. -		mg	13	6,41	6,43	
<i>Jørgen Kirstein</i> . . . . .	A mg. -	mg. X	mg. -	mg	mg. X	mg. X	ug. -	mg	mg. X	mg. X	mg. -	ug	ug	mg	14	7,17	mg	
	E gg	mg	gg. -	mg	mg	mg. X	mg	mg	mg	mg	mg. X	ug	mg	mg	13	6,72	6,05	
<i>Karl Henrik Køster</i> . . . . .	A ug. -	mg	mg. -	mg	gg. X	mg. -	mg. -	mg	mg	mg	mg	mg. -	mg. -	mg	14	6,71	mg. -	mg
	E gg. X	gg. X	gg	ug. -	gg. -	gg. X	mg	mg. -	mg. X	mg	ug	mg. -	mg. -	mg. -	13	6,28	6,50	
<i>Peter Riemann</i> . . . . .	A mg. -	mg. -	tg	gg	gg. X	mg. -	mg. -	g	mg. -	mg	mg. -	tg	mg. X	mg. -	14	5,21	gg. X	mg
	E mg. -	mg. -	tg. X	mg. -	gg. X	gg. X	mg. -	gg. X	mg. -	mg	ug. -	tg	mg. -	mg. -	13	5,01	5,41	



## Studentereksamen 1927.

Den matematisk-naturvidenskabelige Linie		Skriftlig Dansk	Mundlig Dansk	Engelsk og Tysk	Fransk	Historie	Oldtidskundskab	Geografi o. Naturh.	Fysik og Astron.	Kemi	Skriftlig Matemat.	Mundlig Matemat.	Legemsøvelser	Orden	Antal af Karakt.	Gennemsnitstal	Samlet Resultat	Sang
<i>Eggert Boserup</i> . . . . .	A	sg	mg	mg	sg	mg	mg	mg	mg	mg	sg	sg	ug	sg	13	6,51	mg	
	E	sg	mg	sg	sg	mg	mg	mg	ug	mg	sg	ug	sg	sg	12	6,08	6,36	
<i>Poul Demuth</i> . . . . .	A	mg	mg	mg	mg	mg	mg	mg	mg	mg	mg	mg	ug	mg	13	7,15	mg	mg
	E	mg	mg	mg	sg	mg	ug	ug	mg	mg	sg	mg	ug	mg	12	6,75	6,95	
<i>Erik Høeg</i> . . . . .	A	mg	mg	mg	sg	sg	mg	mg	mg	mg	sg	sg	ug	mg	13	6,36	sg	
	E	mg	sg	mg	sg	sg	ug	mg	sg	mg	sg	sg	ug	mg	12	5,28	5,82	
<i>Pæben Lüneborg</i> . . . . .	A	mg	mg	sg	sg	mg	mg	mg	mg	mg	mg	mg	ug	mg	13	6,59	mg	
	E	sg	sg	sg	mdl	mg	mg	mg	ug	mg	sg	mg	ug	mg	12	5,56	6,08	
<i>Knud Paludan</i> . . . . .	A	mg	mg	sg	sg	mg	mg	mg	mg	mg	mg	mg	ug	mg	13	7,03	mg	
	E	mg	mg	sg	sg	mg	mg	ug	ug	mg	mg	ug	ug	sg	12	6,64	6,84	
<i>Jørgen Helm Petersen</i> . . . . .	A	mg	mg	sg	mg	mg	mg	mg	mg	mg	mg	mg	ug	mg	13	6,56	mg	
	E	sg	mg	mg	sg	sg	ug	mg	ug	mg	sg	mg	ug	mg	12	5,81	6,19	

Mellemskoleeksamen, ved hvilken der holdtes mundtlig Prøve i alle Fag, bestodes af 20 Disciple med følgende Resultat:

*Knud Biering-Sørensen* mg (7,00), *Frank Carøe* g× (5,63), *Erik Christensen* g (5,16), *Rudolf Clason* mg× (7,24), *Poul Egede* mg÷ (6,07), *Bjarne Fadum* mg× (7,17), *Henning Gotsche* mg (6,93), *Magnus Hansen* mg÷ (6,46), *Preben Lund Hansen* g (5,26), *Jørgen Hyhn* mg÷ (6,65), *Helge Løvstrand* g (5,18), *Sven Munkebo* mg÷ (6,32), *Mogens Mørch* mg (6,97), *Poul Fritz Olsen* mg (7,07), *Niels Ottosen* mg÷ (6,03), *Mogens Richter* g× (5,79), *Robert Roussell* g× (5,85), *Tage Rømeling* mg× (7,25), *Aksel Tesdorpf* mg× (7,28), *Knud Tommerup* mg (6,77).

Tillægsprøve i Latin og Fransk i Henhold til Bek. af <sup>28</sup>/<sub>3</sub> 1908 bestodes af *Johanne Hansen* med henholdsvis mg× og ug÷.

---

## Lærerpersonalet.

---

Under <sup>18</sup>/<sub>7</sub> 1927 udnævntes Lektor *C. H. Jerntoft* til Ridder af Dannebrog.

Under <sup>8</sup>/<sub>8</sub> 1927 modtog kst. Adjunkt *G. Illum* fast Ansættelse fra 1. August at regne.

Adjunkt *Johs. Andersen* fik efter Ansøgning Afsked fra sin Stilling fra Kalenderaarets Udgang at regne for at gaa over i gejstlig Virksomhed.

Fra <sup>1</sup>/<sub>1</sub> 1928 at regne konstitueredes cand. theol. & mag. *E. Dinesen* som Adjunkt.

Inventarieinspektør er Adj. *Borelli Møller*, Kostinspektør Adj. *Steffensen*.

Den ugentlige Inspektion har været varetaget af Adjunkterne *Helms*, *Steffensen*, *Andersen* (fra <sup>1</sup>/<sub>1</sub> Adj.

*Illum*) og *Madsen* samt Organist *Gade*. Øverste Sovesal har Adj. *Illum* haft Tilsyn med, mellemste Adj. *Madsen*, nederste Adj. *Andersen* (fra  $\frac{1}{4}$  Adj. *Dinesen*). Adj. *Borelli Møller* har Tilsyn med III G paa Museumsbygningen, Adj. *Juel Møller* og Hustru med I M paa Klosterbygningen.

Assistenter ved Gymnastik og Sport er flhv. Stabssergent *H. Larsen* og Overofficiant A. Hansen, henholdsvis med 15 og 6 ugentlige Timer.

Danseundervisningen har været ledet af Fru *Halvor-Dahl* og Frk. *Grethe Kaalund*.

Skolens Bibliotekar er Lektor *Gøtzsche*. Discipelbiblioteket styres af Adj. *Illum*.

---

## Disciplene.

---

Ved Udsendelsen af forrige Aars Program talte Skolen 121 Disciple. Af disse afgik 13 som Studenter (se den foranstaaende Liste); 10 andre udgik ved Skoleaarets Slutning, nemlig *H. Colsted* af II G, *F. Carøe*, *E. Christensen*, *P. Egede*, *P. Lund Hansen*, *H. Løvstrand* og *R. Roussel* af 4 M, *H. J. Bie* og *B. Gottlieb* af 2 M og *E. Hovmand* af 1 M.

Ved Skoleaarets Begyndelse kom 37 nye Disciple til, nemlig 1 i II G, 5 i I G, 4 i 4 M, 3 i 3 M, 5 i 2 M og 17 i 1 M. I Skoleaarets Løb udmeldtes *R. Salskov-Iversen* af 4 M og *M. Hagnerup-Jul* af 3 M. Skolen tæller saaledes 133 Disciple, af hvilke 4, nemlig *M. Mørch*, *S. Mørch*, *J. Sørensen* og *H. Sørensen*, som Sønner af Stiftelsens Embedsmænd bor i Hjemmet.

I den følgende Fortegnelse er Disciplene opførte

klassevis efter Bogstavorden. De nyoptagne betegnes med \*. Den nysproglige Linie i Gymnasiet betegnes med (s), den matematiske med (m).

### III Gymnasieklasse.

1. Ejler Bjerregaard (Dommerfuldmægtig, cand. jur. B., Thisted), f.  $25/4$  1910 (m).
2. Mogens Boserup (Konsul B., Faxe), f.  $28/8$  1910 (s).
3. Jan Degenkolw (afd. Købmand D., Aalborg), f.  $16/8$  1908 (m).
4. Geert M. Drachmann (Professor, Dr. phil. D., København), f.  $29/5$  1910 (s).
5. Jørgen E. Engberg (Læge E., Tranebjerg), f.  $30/1$  1910 (m).
6. C. R. E. Emil Friis-Nielsen (Skovrider N., Bækkeskov), f.  $22/7$  1909 (m).
7. Christen S. A. Grum-Schwensen (Politimester G.-S. Viborg), f.  $6/5$  1910 (m).
8. Germund Gyring (Sparekassedirektør G., København), f.  $13/9$  1909 (m).
9. J. Arne Hansen (Førstelærer H., Karrebæk), f.  $2/8$  1908 (s).
10. Kjeld E. Hansen (Sagfører, Borgmester H., Skelshør), f.  $20/5$  1911 (s).
11. Erik C. G. Hastrup (Godsforvalter H., Ourupgaard), f.  $12/2$  1910 (s).
12. Mogens S. Hildebrandt (Grosserer H., København), f.  $23/2$  1909 (m).
13. Poul A. Isaksen (afd. Styrmand I., Aalborg), f.  $19/11$  1909 (s).
14. Ulrik K. G. Krogh (Sognepræst K., Farum), f.  $27/3$  1909 (m).

15. Ole Remvig (Læge R., Haslev), f.  $29/7$  1910 (m).
16. Sven Schaarup (afd. Amtsfuldmægtig, cand. jur. S., Ringkøbing), f.  $22/8$  1910 (s).
17. Arne T. Schlüter (Driftsbestyrer, cand. polyt. S., Holmegaard Glasværk), f.  $24/2$  1910 (s).
18. Hans Jørgen Schmidt (Kommunelæge S., Sejerø), f.  $5/3$  1909 (m).
19. Kaj Thalbitzer (afd. Ingeniør, cand. polyt. T., Slagelse), f.  $24/4$  1909 (m).
20. Poul Winther (Læge W., Skagen), f.  $25/1$  1910 (s).

## II Gymnasieklasse.

1. Mogens K. Andreassen (fhv. Forpagter A., Næstved), f.  $11/7$  1911 (s).
2. Jacob S. Bogh (Overretssagfører B., Hobro), f.  $25/5$  1910 (m).
3. Jørgen D. E. Budtz (Tandlæge B., Stubbekøbing), f.  $13/1$  1910 (m).
- 4\* Gunnar Forchhammer (Kammersanger F., München), f.  $7/11$  1910 (s).
5. Troels Friis (Driftsbestyrer, cand. polyt. F., Præstø), f.  $28/11$  1910 (m).
6. Jørgen Graae (Sognepræst G., Karrebæk), f.  $6/4$  1911 (s).
7. Svend Aage B. Hansen (Købmand H., Rudkøbing), f.  $29/3$  1910 (s).
8. Børge H. Jensen (Direktør J., København), f.  $27/6$  1910 (m).
9. Per Kirstein (Læge K., København), f.  $6/3$  1912 (s).
10. Just Lunning (Grosserer L., New York), f.  $14/5$  1910 (s).
11. Poul H. Nielsen (Kantor N., Næstved), f.  $1/8$  1910 (s).
12. Svend P. Ottesen (Godsforvalter O., Holsteinborg), f.  $29/10$  1911 (s).

13. A. Børge S. Petersen (Boghandler P., Stege), f.  $24/3$  1910 (m).
14. Helge P. Præst (Postkontrollør P., Næstved), f.  $10/4$  1911 (s).
15. Ernst Schaumburg-Müller (Forpagter S.-M., Rødehus), f.  $18/12$  1910 (s).
16. Knud H. Wilken-Jensen (Købmand W.-J., Slagelse), f.  $14/2$  1912 (m).

### I Gymnasieklasse.

1. Knud Biering-Sørensen (Tandlæge B.-S., Lille Næstved), f.  $14/8$  1912 (m).
2. Rudolf Clason (Plejesøn af Ingeniør Jensen, Højris, Mors), f.  $24/6$  1912 (m).
3. Bjarne Fadum (Lærer F., Holsted), f.  $14/3$  1912 (m).
4. Henning E. Gotsche (Hof-Trikotagehandler G., København), f.  $4/7$  1912 (s).
- 5.\* Carl Henning E. Hansen (Redaktør H., Aabenraa), f.  $9/8$  1911 (m).
6. K. Magnus Hansen (Sparekassedirektør H., Øverrup), f.  $12/10$  1911 (s).
7. Jørgen Hyhn (afd. Dommerfuldmægtig, cand. jur. H., København), f.  $12/6$  1912 (m).
- 8.\* Hans Vedel Larsen (Apoteker V. L., Marstal), f.  $15/1$  1912 (m).
9. Sven V. Munkebo (Ingeniør, cand. polyt. M., Grenaa), f.  $27/6$  1912 (m).
- 10.\* Oluf B. Müller (Apoteker M., Lemvig), f.  $21/5$  1912 (m).
11. Mogens Mørch (Lektor M., Herlufsholm), f.  $12/7$  1912 (s).
12. Poul Fritz Olsen (Kontorchef F. O., København), f.  $11/5$  1912 (s).

13. Niels F. Ottosen (Statsskovrider O., Sønderby, Lemvig), f.  $19/2$  1912 (s).
14. Tage Rømeling (Tandlæge R., Køge), f.  $20/4$  1912 (s).
- 15.\* Egon Sander (Skibsfører S., Vordingborg), f.  $2/5$  1912 (m).
- 16.\* Knud Erik Sørensen (Direktør S., Hobro), f.  $30/7$  1911 (m).
17. Aksel V. Tesdorpf (Kammerherre T., Pandebjerg), f.  $10/3$  1912 (s).
18. Knud E. Tommerup (Direktør T., Nykøbing F.), f.  $5/2$  1911 (s).

#### 4. Mellemskoleklasse.

1. Peder Akselbo (Ingeniør A., Osaka, Japan), f.  $30/9$  1912.
- 2.\* Henning A. H. Bernhoft (Godsejer E. Hansen, Bødstrup pr. Slagelse), f.  $23/6$  1914.
3. K. Herluf Diderichsen, (Dommer D., Næstved), f.  $27/9$  1913.
4. Asger Monrad Frantzen (Sognepræst M. F., Øster Egesborg), f.  $13/5$  1913.
5. Poul G. Hansen (Kommunebogholder H., Næstved), f.  $24/3$  1913.
6. Tage F. Hansen, (Købmand H., Slagelse), f.  $16/6$  1913.
7. Hans Christian Hovmand (Skibsmægler, Konsul H., Bandholm) f.  $13/12$  1911.
8. C. Otto G. Kalkar (Pastor K., Næstved), f.  $20/2$  1913.
9. Thure H. Krarup (Dommerfuldmægtig K., Maribo), f.  $23/4$  1913.
10. Niels Otto Køster (Overlæge K., Næstved), f.  $8/5$  1912.
- 11.\* Helge G. G. E. Levring (Grosserer L., Berlin), f.  $31/1$  1912.

12. Poul S. Madsen (afd. Købmand M., Næstved), f.  $\frac{26}{1}$  1913.
13. Niels Mols (afd. Kunstmaler M., København), f.  $\frac{24}{1}$  1913.
14. Erik Fritz Olsen (Broder til Nr. 12 i I G), f.  $\frac{3}{7}$  1913.
- 15.\* Knud H. Petersen (Mægler P., Marstal), f.  $\frac{26}{3}$  1913.
16. Mogens W. C. Richter (Købmand R., Storehedinge), f.  $\frac{27}{3}$  1912
17. Kristian Schmidt (Broder til Nr. 18 i III G), f.  $\frac{30}{12}$  1912.
18. Ejner Svarre (Redaktør S., Køge), f.  $\frac{23}{2}$  1913.
- 19.\* Jørn Thomsen (Tandlæge T., Ringkøbing), f.  $\frac{27}{5}$  1912.

### 3. Mellemskoleklasse.

- 1.\* Lars V. Ammitzbøll (Købmand A., Præstø), f.  $\frac{15}{2}$  1914.
- 2.\* Niels Blume-Knudsen (Grosserer B.-K., Lyngby), f.  $\frac{13}{2}$  1913.
3. Poul A. S. Budtz (Broder til Nr. 3 i II G) f.  $\frac{27}{4}$  1914.
4. Jørgen C. Fabricius (Forpagter F., Korsebølle), f.  $\frac{8}{9}$  1914.
5. Karl Ø. Jensen (Sognepræst J., Vejlø), f.  $\frac{29}{3}$  1914.
6. Jørgen H. C. Johnsen (Godsejer J., Raadegaard), f.  $\frac{28}{5}$  1913.
7. Dines R. Kamp (Kredslæge K., Skive), f.  $\frac{16}{5}$  1913.
8. Poul Kamp (Broder til Nr. 7), f.  $\frac{31}{8}$  1914.
9. Henning G. Moldenhawer (Overførster M., Kraglund, Hammel), f.  $\frac{11}{6}$  1914.
10. Torben F. Møller (Grosserer M., København), f.  $\frac{7}{12}$  1912.
11. Svend Mørch (Broder til Nr. 11 i I G), f.  $\frac{24}{1}$  1914.



12. Knud G. G. Salicath (Overretssagfører S., Vordingborg), f.  $^{11}/_6$  1914.
13. Bent T. Schlüter (Broder til Nr. 17 i III G), f.  $^{20}/_4$  1914.
14. Christian E. Sekjær (Grosserer S., København), f.  $^{29}/_{12}$  1913.
15. Tage W. Spøhr (Trafikkontrollør S., Næstved), f.  $^7/_3$  1913.
16. N. Jacob B. Sørensen (Forpagter S., Herlufsholm), f.  $^{15}/_8$  1914.
17. Georg C. Ulrich (Korrespondent Fru U., København), f.  $^{10}/_2$  1914.
18. Hans Jørgen A. Winther (Direktør W., Roskilde), f.  $^{26}/_4$  1913.
19. Kai Winther (Broder til Nr. 20 i III G), f.  $^{17}/_{10}$  1912.

## 2. Mellemskoleklasse.

- 1.\* Edvard Amnitzbøll (Broder til Nr. 1 i 3 M), f.  $^{12}/_8$  1915.
2. Adzer Blume (Godsforvalter B., Pederstrup), f.  $^{11}/_{12}$  1914.
- 3.\* Knud Skeel Christensen (Ingeniør C., Dania, Mariager), f.  $^{27}/_6$  1914.
4. Børge Errboe (Skovrider E., Lilliendal), f.  $^{12}/_8$  1914.
- 5.\* Børge Frits Fabricius (Forpagter F., Nysø), f.  $^{12}/_8$  1915.
6. Gerhard Faye (Godsejer F., Birkendegaard), f.  $^5/_6$  1915.
7. Ove H. Gotsche (Broder til Nr. 4 i I G), f.  $^{19}/_2$  1915.
- 8.\* Jørgen A. Hage (Kaptajn H., Oremandsgaard), f.  $^{29}/_1$  1915.
9. Peter G. E. Hartmann (Direktør H., Hedehusene), f.  $^{19}/_{11}$  1915.

10. Torben Kirstein (Broder til Nr. 9 i II G), f.  $\frac{2}{5}$  1916.
- 11.\* Torben Lauritzen (Grosserer L., København), f.  $\frac{13}{5}$  1915.
- 12.\* Kristian A. Linnet (Kommunelæge L., Bogø), f.  $\frac{27}{1}$  1916.
13. O. T. Tage Reedtz-Thott (Baron R.-T., Starsevang pr. Kokkedal), f.  $\frac{15}{7}$  1914.
14. Carl Christian B. Scavenius (Godsejer S., Klintholm), f.  $\frac{6}{8}$  1915.
15. Gunnar F. Schmit (Politimester S., Næstved), f.  $\frac{27}{9}$  1915.
16. Christian T. Sehested (Direktør S., Penang), f.  $\frac{27}{12}$  1914.
17. Per Seidenfaden (Grosserer S., København), f.  $\frac{26}{6}$  1915.
18. Herluf E. Sekjær (Broder til Nr. 14 i 3 M), f.  $\frac{29}{12}$  1913.
- 19.\* Poul F. Svénné (Overlæge S., Faxe), f.  $\frac{20}{6}$  1915.
20. Keld C. Søeborg (Konditor S., Næstved), f.  $\frac{5}{8}$  1914.
21. Mogens H. Krause Thomsen (Driftsbestyrer K. T. Korsør), f.  $\frac{3}{2}$  1915.
22. Lars F. Toft (Amtmand T., Næstved), f.  $\frac{13}{11}$  1914.

## 1. Mellemskoleklasse.

- 1.\* Erling F. Arntzen (afdøde Overretssagfører A., København), f.  $\frac{14}{3}$  1916.
- 2.\* Eyvind Bartels (afd. Ingeniør, cand. polyt. B., København), f.  $\frac{13}{1}$  1916.
3. Edvard J. A. Bech (Godsejer B., Sallerupgaard), f.  $\frac{30}{9}$  1915.
- 4.\* Peter Bech (Læge B., Odense), f.  $\frac{26}{12}$  1915.
- 5.\* C. Rudolph Bergemann (afd. Direktør B., Ringsted), f.  $\frac{23}{5}$  1916.
- 6.\* Georg Bruun (Købmand B., Næstved), f.  $\frac{13}{10}$  1916.

- 7.\* Jens J. L. Christensen (Havnefoged C., Karrebæksminde), f.  $^{10}/_6$  1916.
- 8.\* Jørgen Damgaard (Sagfører D., Haslev), f.  $^{19}/_{10}$  1916.
- 9.\* Poul Eriksen (Sagfører E., Hammel), f.  $^3/_5$  1916.
- 10.\* Ole Helweg (Overlæge H., Oringe), f.  $^{23}/_4$  1916.
- 11.\* F. Paul Naegeli (afd. Bankkontrollør N., Bern), f.  $^{24}/_{10}$  1916.
- 12.\* Fritz J. Neve (Læge, Dr. med. N., Odense), f.  $^1/_4$  1916.
- 13.\* Paul Nørreslet (Sognepræst N., Sneseere), f.  $^{31}/_7$  1916.
- 14.\* Mogens U. J. Rasmussen (Øjenlæge R., Næstved), f.  $^{31}/_7$  1916.
- 15.\* Ludvig A. O. Reventlow (Greve R., Rudbjerggaard)<sup>4</sup> f.  $^{16}/_2$  1916.
- 16.\* Jørgen Springer (Købmand S., Næstved), f.  $^{16}/_{12}$  1915.
- 17.\* Holger B. Sørensen (Broder til Nr. 16 i 3 M), f.  $^{30}/_9$  1916.
18. Niels Erik Wissing (Forpagter W., Saltøgaard), f.  $^5/_1$  1915.
- 19.\* Christian D. Zernichow (Kaptajn Z., Stubberupgaard, Borup), f.  $^{17}/_4$  1915.

---

Det aarlige Kontingent for en Discipel paa Herlufsholm er i Mellemskolen og Realklassen 1000 Kr., i Gymnasiet 1200 Kr. Kontingentet er Vederlag for Undervisning, Bolig, Kost, Vask, Belysning og Brændsel, i Sygdomstilfælde Lægehjælp og Medicin (for saa vidt Behandlingen foregaar paa Herlufsholm). Tildelse til at bo Hjemmet har kun Sønner af Stiftelsens paa Herlufsholm boende Embedsmænd.

Anmeldelse af Aspiranter til de Pladser, der bliver ledige ved Slutningen af Skoleaaret, stiles til Stiftelsens Forstander, Nationalbankdirektør, Kammerherre, Lensbaron *Rosenkrantz* og indsendes til Rektor *Krarup*, Herlufsholm pr. Næstved, inden 1. Juni. Anmeldelsen maa indeholde Oplysning om, hvad Aspiranten har læst, og hvilken Klasse han forberedes til. Daabs- og Vaccinationattest samt Vidnesbyrd fra den Skole eller de Lærere, der hidtil har ledet Aspirantens Undervisning, indsendes sammen med Anmeldelsen. Til Vejledning ved Aspirantens Forberedelse udgiver Skolen i Oktober Maaned hvert Aar en Undervisningsplan for de lavere Klasser, der faas ved Henvendelse til Rektor eller til Forstanderens Konsulent, Kontorchef i Undervisningsministeriet *Andr. Møller*. Nye Disciple optages ikke i de to øverste Klasser. Optagelse finder ikke Sted i Løbet af Skoleaaret.

Udmeldelse maa altid tilstilles Rektor inden Udgangen af den Maaned, hvori Discipelen skal forlade Skolen; for enhver Discipel, der ikke er udmeldt inden den 1ste i en Maaned, maa denne Maanedes Kontingent betales. Udmeldelse ved Skoleaarets Slutning bør alt-saa tilstilles Rektor inden Juni Maanedes Udgang.

---

## Undervisningen.

Herlufsholm Skole er Mellemskole og Gymnasium med 2 Linier (den nysproglige og den matematisk-naturvidenskabelige). Fra næste Skoleaars Begyndelse vil der i Henhold til Forstanderresolution af  $\frac{5}{12}$  1927 forsøgsvis blive oprettet en Realklasse.

Den daglige Undervisningstid er ialt 7 Lektioner („Timer“) paa 40 Minutter. De 4 Lektioner falder om Formiddagen fra 8—11<sup>15</sup>, de 3 om Eftermiddagen fra 3<sup>30</sup>—5<sup>55</sup> (Lørdag 2<sup>10</sup>—5).

## Fag- og Timefordeling.

Rektor <i>Krarup</i> : Dansk III Gs, Tysk 4 M, II Gs. . . . .	Ugentlig 15 Timer
Lektor <i>Jerntoft</i> : Latin II Gs, Gymnastik i alle Klasser. . . . .	24 —
Lektor <i>Mørch</i> : Tysk 2 M, I Gs, III Gs, Fransk I G, II G, III Gm . . . .	29 —
Lektor <i>Gøtzsche</i> : Dansk 4 M, Tysk 3 M, II Gm, III Gm, Fransk III Gs, Histo- rie I G, Oldtidskundskab I G, II G, Skrivning 1 M, 2 M, 3 M. . . .	28 —
Lektor <i>Ferdinand</i> : Geografi 4 M, Natur- fag I Gs, I Gm, II Gs, II Gm, III Gs, III Gm, Naturhistorie 1 M, 2 M, 3 M, 4 M, Sløjd 1 M, 2 M*), 3 M.	36 $\frac{1}{2}$ —
Adjunkt <i>Borelli Møller</i> : Matematik III Gm,	

\*) I Vintermaanederne har Adj. *Steffensen* haft Træsøjd i 2 M.

	Ugentlig
Naturlære 1 M, 2 M, 3 M, II Gm, Fysik I Gm. . . . .	26 —
Adjunkt <i>Helms</i> : Engelsk 3 M, I Gs, II Gm, Historie III Gs, III Gm, Oldtids- kundskab III Gs, III Gm, Latin 4 M, III Gs . . . . .	33 Timer
Adjunkt <i>Juel Møller</i> : Dansk II G, III Gm, Engelsk 1 M, 4 M, II Gs, III Gs .	29 —
Adjunkt <i>Steffensen</i> : Matematik 1 M, 3 M, I Gs, I Gm, II Gs, Naturlære 4 M, Kemi I Gm, III Gm, Tilsyn med frivillig Sløjd . . . . .	30 —
Adjunkt <i>Andersen</i> : (efter $\frac{1}{2}$ Adj. <i>Dinesen</i> ): Religion i alle Klasser, Dansk 1 M, 2 M, Historie 1 M, 4 M . . . . .	28 —
Adjunkt <i>Madsen</i> : Matematik 2 M, 4 M, II Gm, III Gs, Fysik III Gm . . . . .	27 —
Adjunkt <i>Illum</i> : Dansk 3 M, I G, Engelsk 2 M, I Gm, III Gm, Historie 2 M, 3 M, II G, Latin I Gs. . . . .	30 —
Organist <i>Gade</i> : Geografi 1 M, 2 M, 3 M, Sang og Musik i hele Skolen . . . . .	39 —
Kunstmaler <i>A. Svensen</i> : Tegning 1 M, 2 M, 3 M . . . . .	6 —

Til Prøven opgives: Erasmus Montanus, St. Hansaften Spil, J. P. Jacobsen i Udvalg ved Bæk (Prosaen), Et Dukkehjem. Mortensens Litteraturudvalg I 73—75, II 24—27, 51—55, 59—70, III 54—58, 62—63, 67—68, 101—107, 147—153; IV 77—81, 85—90, 102—103, 105—106, 108—126; V 22—25, 46—48, 54—55, 57, 65—66, 74, 82—88, 90—92, 98—100, 108—111, 124—127; VI 1—2, 6—7, 10—12, 29—31, 32, 36, 53—54, 56—57, 66—68, 72, 75—78, 84. G. Brandes i Udvalg ved G. Christensen S. 14—27. Rønnings Litteraturhistorie fra Holberg til Nutiden (med Forbigaaelser). — Agerskov og Nørregaards svenske Læsebog S. 38—49, 74—85, 127—136. — Bertelsens oldnordiske Læsebog S. 8—11, 27—34, 38—42. — Bertelsens Sproghistorie S. 9—11, 26—27, 34—36, 41—44, 81—82, 86—89, 104—108, 119—121.

III Gm (*Juel Møller*). Rønnings Litteraturhistorie fra Heiberg til Nutiden. Litteraturprøver efter Mortensens Udvalg. Desuden gennemgaaet Karl Larsen: Fra det gamle Voldkvarter og Bjørnson: Arnljot Gelline samt adskillige Brudstykker af 19. Aarh.s Litteratur. 10 Stile. Repetition af Eksamenstof.

Til Eksamen opgives: Erasmus Montanus, St. Hansaften Spil, En dansk Students Eventyr, Arnljot Gelline samt Mortensens Litteraturudvalg II S. 25—27, 51—55, 97—99. III 56—58, 63—67. IV 76—83, 85—86, 87—88, 100—101, 105—106, 108—126. V 1—6, 23—25, 43—44, 50—52, 57, 66, 82—86, 90—92, 97, 101—106, 108—111, 118—24, 127—135. VI 5—6, 8—9, 29—31, 41—43, 57—61, 74—75, 76—78. Rønnings Litteraturhistorie fra Holberg til Nutiden

(med enkelte Forbigaaelser). Svensk som IIIGs.

II G (*Juel Møller*). Rønnings Litteraturhistorie fra Holberg til og med Hertz. Litteraturprøver efter Mortensens Udvalg. Endvidere gennemgaaet Kærlighed uden Strømper, St. Hansaften Spil, En dansk Students Eventyr samt Brudstykker af forskellige andre Værker. Læst for Klassen: En Sjæl efter Døden. 12 Stile.

II Gs har endvidere læst Bertelsens oldn. Læsebog S. 1—2, 8—27, 38—41, 43—47.

I G (*Illum*). Rønnings Litteraturhistorie til og med Holberg. Litteraturprøver efter Mortensens Udvalg. Gennemgaaet er: Gunløgs Saga, Erasmus Montanus, Bræen, Kongsemnerne. 13 Stile. Ager-skovs og Nørregaards svenske Læsebog, S. 5—20, 32—49, 52—74, 80—85, 107, 116—18, 124—25, 127—29, 135—36, 143—47, 152—54.

4M (*Gøtzsche*). Agerkov og Rørdam: Dansk Læsebog for Mellemlasserne. Oehlenschläger: Axel og Valborg. Chr. Winther: Udvalgte fortællende Digte ved Alf. Ipsen. Goldschmidt: Udvalgte Arbejder ved K. Bokkenheuser. Nogle Noveller af Blicher og Bauditz. H. P. Holst: Den lille Hornblæser. Digte af Kaalund. Christensen: Svensk Læsebog. Stil hver 14. Dag, Genfortælling og Fristil.

Til Eksamen opgives: Læsebogen S. 203—224, 233—252, 256—285. Goldschmidt: Udv. Arbejder S. 11—82, Chr. Winther: Udv. Digte S. 11—31, 36—59. Oehlenschläger: Axel og Valborg. Christensen: Svensk Læsebog S. 56—63, 67—84, 90—96.

3M (*Illum*). Hostrup: Genboerne, Heiberg: Syvsoverdag, Oehlenschläger: Aladdin. — Analyse en



Time ugentlig. — I Svensk er læst: Christensen: Svensk Læsebog S. 3—40. Genfortællingsstil eller Fristil hveranden Uge.

2M (*Andersen, Dinesen*). Clausen og Hansen: Dansk Læsebog II. Nogle Digte lært udenad. Analyse paa Grundlag af O. Lange: Dansk Analyse og Ingerslev: Dansk Sproglære. En Stil om Ugen, Genfortælling eller Diktat. Nogle klassiske Værker er oplæst for Klassen.

1M (*Andersen, Dinesen*). Clausen og Hansen: Dansk Læsebog I. Nogle Digte lært udenad. Analyse efter dikterede Smaastykker. En Stil om Ugen, Genfortælling eller Diktat. Nogle klassiske Værker er oplæst.

### Engelsk.

III Gs (*Juel Møller*). Shakespeare: Macbeth. Ad. Hansen: Engelske Digtere II. Østerberg: English Essays (udvalgte Stykker). Kursorisk Jacobs: The Lady of the Barge. O. Madsen: Engelske Stiløvelser II. Ad. Hansens Litteraturhistorie.

I de to foregaaende Aar har Klassen læst: Hancock: The Making of England. Stigaard: Dickens Reader. Helweg Møller: Modern Prose (udv. Stk.) Ad. Hansen: Engelske Læsehefter I. O'Brien: Outwitting the Hun. Pinero: The Magistrate. Harraden: Ships that pass in the Night. Selvstændig læst: Stévensen: Dr. Jekyll and Mr. Hyde.

Til Eksamen opgives: Macbeth Acts IV—V. Ad. Hansen: Engelske Digtere I 2—5, 25—26, 34—36, 44—47, 68—71. II 13—28, 45—54. Østerberg: English Essays II (1. Udg.) 7—10, 12—15, 22—25, 30—34, 44—46, 77—80, 85—

- 97, 99—106. Harraden: Ships that pass in the Nigt 11—86.
- IIIGm (*Illum*). Helweg Møller: Modern Prose 95—119, Phillpotts: The Human Boy 26—76. Ekstemporal efter Jacobs: The Lady of the Barge.  
Til Eksamen opgives: Modern Prose 82—95, 104—119, The Human Boy 26—42.
- IIIGs (*Juel Møller*). Dickens Reader 88—134. Ad. Hansen: Engelske Digtere I og II. [Shakespeare: Macbeth, Act I. Jacobs: The Lady of the Barge S. 77—ud. O. Madsens Stiløvelser. Ugentlig Stil. Ekstemporal efter Dickens Reader. Ad. Hansens Litteraturhistorie.
- IIIGm (*Helms*). Bøgholm og Madsen: Engelsk Læsebog for Gymnasiet S. 139—185. Kursorisk efter O'Brien: Outwitting the Hun. Adolf Hansens Stiløvelser.
- IGns (*Helms*). Brekke og Western: Utvalg av engelske forfattere. W. Peacock: English Prose V (Brudstykker af Thackeray: Vanity Fair, Pendennis og Henry Esmond, S. 49—96) Kursorisk efter Kipling: The Jungle Book. Privatissime gennemgaaet Dele af G. Borrow: The Bible in Spain og P. G. Wodehouse: Leave it to Psmith. 1 ugentlig Stil (O. Madsen: Engelske Stiløvelser I). Jespersens Grammatik.
- IGm (*Illum*). Bøgholm og Otto Madsen: Engelsk Læsebog for Realklassen 5—97. Ad. Hansen: Eng. Stiløvelser Stk. 1—14.
- 4M (*Juel Møller*). Jespersen: Engelske Læsestykker S. 62—98, 104—24, 160—70. Ekstemporal efter samme. Jespersens Begyndergrammatik. Jørgensen: Engelske Stiløvelser benyttet til Stile.  
Til Eksamen opgives: Læsestykker S. 62—87, 92—98, 104—23.

- 3M (*Helms*). Brahde: Engelsk Fortsætterbog S. 30—80. 1 ugentlig Stil (i det væsentlige Oversættelse af Øvelsesstykkerne i Læsebogen).
- 2M (*Illum*). Jespersen og Sarauw: Engelsk Læsebog S. 1—52. Jørgensens Engelske Stiløvelser er benyttet til Stile. Jespersens Begyndergrammatik.
- 1M (*Juel Møller*). Jespersen og Sarauw: Engelsk Begynderbog. Stile — dels Afskrift, dels Diktat, dels efter Jørgensens Engelske Stiløvelser. Jespersens Begyndergrammatik.

### Tysk.

- III Gs (*Mørch*). Goethe: Hermann und Dorothea. Busse: Die Schüler von Polajevo S. 96—279 (Slutn. extempore). Deutschland II<sup>2</sup> Nr. 9, 12, 13. Wychgrams Litteraturhistorie S. 58—75. Forelæst Lessings Minna von Barnhelm, Goethes Faust I og Schillers Don Carlos. Eksamenspensum repeteret. Benyttet Kapers lille Sprog-lære og Cortsens Hjelpebog. Ca. 30 Stile, Genfortælling og Oversættelse.

I de to foregaaende Aar er læst: Deutschland II<sup>2</sup> Nr. 1, 4—6, 10—11, 14, 16, 17, 20, 22. Schiller: Maria Stuart. Tyske Digte ved Østergaard S. 3—68. Gerstäcker: Irrfahrten. Gotfr. Keller: Das Fähnlein der sieben Aufrechten. Forelæst Götz v. Berlichingen.

Til Prøven opgives: Hermann und Dorothea I—II, Maria Stuart III, Tyske Digte S. 1—29, 47—68. Deutschland II<sup>2</sup> Nr. 6. Das Fähnlein der sieben Aufrechten S. 62—75. Som Grundlag for Samtaleprøven: Die Schüler von Polajevo S. 107—158 (Tante Fine, Der Primus).

- III Gm (*Götzsche*). Vibæk: Tysk Øvelsesbog for Voksne

S. 72—111. Wolzogen: Die Gloria-Hose (Gudmes Maanedslæsning). Ompteda: Der Major u. a. (Wiesb. Volksbücher). Extempore efter Reinckes Læsestykker for Realklassen.

Til Eksamen opgives: Wolzogen og Ompteda.

II Gs (*Rektor*). Deutschland II Nr. 5—7, 9—13, 18—20.

Keller: Das Fähnlein der sieben Aufrechten. Wychgrams Litteraturgeschichte S. 46—117, 120—29, 132—135. Kapers kortfattede Sproglære. Vibæks Stiløvelser for Viderekomne. 1 ugentlig Stil eller Genfortælling, hyppigst paa Klassen. Cortsens Hjælpebog.

II Gm (*Gøtzsche*). Reincke: Tyske Læsestykker for Realklassen S. 3—79.

I Gs (*Mørch*). Busse: Die Schüler von Polajevo S. 3—8 statarisk, derpaa kursorisk til S. 158. Deutschland II<sup>2</sup> Nr. 1, 4, 11, 17, 22. Kapers lille Grammatik, Reinckes Stileøvelser I. En ugentlig Stil, afvekslende Genfortælling og Oversættelse.

4 M (*Rektor*). Ingerslev og Vibæk: Tysk II S. 93 ud. Ekstemporallæsning efter Hauffs Märchen. Kapers lille Sproglære. Ugentlig Stil paa Klassen.

Til Prøven opgives Læsebogen S. 123—165.

3 M (*Gøtzsche*). Ingerslev og Vibæk: Tysk for de yngste Begyndere S. 120 ud, Tysk II S. 1—54. Kapers lille Sproglære. En ugentlig Stil paa Klassen.

2 M (*Mørch*). Kaper: Deutsch für Anfänger til S. 58.

### Fransk.

III Gs (*Gøtzsche*). Jungs Læsebog ved N. C. Nielsen S. 119—164. Glahn: Lectures variées III. Kühn: La France et les Français. N. C. Niensens Grammatik.

- 3 M Zoologi: Fiske, Leddyr. Botanik: Hæfte III.  
2 M Zoologi: Fra Kragen, Krybdyr, Padder. Botanik:  
Hæfte II. Plantebestemmelse: Lille Flora.  
1 M Zoologi: Pattedyr, Fugle til Kragen. Botanik  
Hæfte I.

### Latin.

- III Gs (*Helms*). Cicero: Pro S. Roscio Kap. 28—34.  
Ovid (Edit. Fr. Polle, Leipzig): Deucalion, Python,  
Phaëthon, Heliades, Cycnus, Pyramus et Thisbe.  
Eclogae Graecolatinae, Fasc. 31,2, ed. W. Hass,  
Leipzig, S. 2—29 (Brudstykker af middelal-  
derlige latinske Forfattere).  
Til Eksamen opgives: De bello Gallico V  
Kap. 36—58, Cicero: Pro S. Roscio Kap. 12—  
23, Ovid (det læste), Eclogae S. 2—9, 12—13,  
15—21, 24—29.
- II Gs (*Jerntoft*). Cæsar: De bello Gallico 5te Bog læst  
og repeteret. Cicero: 1ste og 2den Tale mod  
Catilina.
- I Gs (*Illum*). Østergaard: Latinsk Læsebog 1—18,  
26—36. Cæsar: d. b. G.: Bog III og IV. Hau-  
bergs Grammatik.
- 4 M (*Helms*). Mikkelsens Læsebog S. 1—37. Til  
Eksamen opgives S. 22—37.

### Oldtidskundskab.

- III G (*Helms*). Platon: Apologien. Secher: Kunsthistorie.  
Repeteret en Del af Eksamenspensumet.  
Til Eksamen opgives: Iliaden (i Østergaards  
Udvalg) I, IX (m. dog Odysseen VI, IX, XI,  
XVIII, XXII). Sophokles: Kong Oidipus. Herodot:  
Kong Kroisos. Platon: Apologien.
- II G (*Gøtzsche*). Herodots 1ste Bog: Kong Kroisos.  
Sofokles: Kong Oidipus, Antigone. Aischylos:  
Perserne. Holten: Græske Sagn.

I G (*Gøtzsche*). Homers Odyssé i Udvalg ved Østergaard. Holten: Græsk Mytologi.

### Matematik og Regning.

III Gs (*Johs. Madsen*). Jul. Petersen: Plangeometri fra Kap. 6 og ud. Til Prøven opgives efter Anordn. af 1. Dec. 1906: Aritmetik Stk. 1, 2, 7 og 8. Geometri Stk. 4, 5 og 6.

III Gm (*Borelli Møller*). Jul. Petersen: Tillæg til Aritmetik og Algebra; Stereometri. Til Prøven opgives: Aritmetik 8. Kap. — Tillæg til Aritmetik og Algebra: S. 3—14, 30—46. — Geometri: hele Bogen. — Stereometri S. 66—81, 84—88. — Analytisk Plangeometri: S. 36—60. Differential- og Integralregning: hele Bogen.

II Gs (*Steffensen*). Jul. Petersens Aritmetik § 39—60. Jul. Petersens Geometri Kap. IV, V og VI.

II Gm (*Johs. Madsen*). Pihl og Kristensen: Matematik II.

I Gs (*Steffensen*). Jul. Petersens Aritmetik § 1—26. Jul. Petersens Geometri Kap. I, II og III.

I Gm (*Steffensen*). Pihl og Kristensen: Matematik I.

4 M (*Johs. Madsen*). Pihl og Ring: Regnebog ( $\div$  III Tillæg), Pihl og Rasmussen: Geometri II S. 45—59.

3 M (*Steffensen*). Pihl og Ring: Regnebog III. Pihl og Rasmussen: Geometri II S. 31—50.

2 M (*Johs. Madsen*). Pihl og Ring: Regnebog II. Pihl og Rasmussen: Geometri II S. 1—20.

1 M (*Steffensen*). Pihl og Ring: Regnebog I. Pihl og Rasmussen: Geometri I.

### Naturlære.

III Gm Fysik (*Johs. Madsen*). Barmwaters Mekanisk Fysik Side 125 og ud. Sammes Astronomi.

Til Eksamen opgives: Barmwaters Lærebøger i Optik (Side 1—125), Magnetisme og Elektricitet (Side 1—128), Astronomi (Side 66—96 og 163—164) samt Mekanisk Fysik (Side 1—60).

Øvelser: <sup>1)</sup> Faste Stoffers Udvidelseskoefficient, <sup>2)</sup> Kvægsølvs do., <sup>3)</sup> Luftens do., <sup>4)</sup> Fugtighedsmaaling, <sup>5)</sup> Audionlampen, <sup>6)</sup> Vands Fordampningsvarme, <sup>7)</sup> Varmens mek. Ækvi-  
valent, <sup>8)</sup> Kogning ved forskellige Tryk, <sup>9)</sup> Pendulsvingninger, <sup>10)</sup> Overfladespænding, <sup>11)</sup> Monokorden, <sup>12)</sup> Fast Stofs Varmefylde, <sup>13)</sup> Wheatstones Bro, <sup>14)</sup> Faldemaskinen, <sup>15)</sup> Mikroskopet.

Kemi (*Steffensen*). Jul. Petersens Kemi S. 144—200.

Til Eksamen opgives: S. 66—91, 144—182.

II Gm Naturlære (*Borelli Møller*). Jul. Petersen: Kemi fra Metallerne til S. 143. Barmwaters Optik for Gymnasiet og sammes Mekanisk Fysik til Væsker.

I Gm Kemi (*Steffensen*). Jul. Petersens Kemi S. 1—82.

Fysik (*Borelli Møller*). Sundorph: Varmelære for Gymn. Eriksen og Kofoed: Lyslære for Gymn. Barmwaters Astronomi til S. 25.

4 M (*Steffensen*). Rasmussen og Simonsen: Fysik II fra Lyden og Bogen ud. Uorganisk Kemi: 2. Afsnit. Opgaver II fra Nr. 20 og Bogen ud.

3 M (*Borelli Møller*). Rasmussen og Simonsen: Fysik II til Lyden. Samme: Øvelser II til Nr. 20.

2 M (*Borelli Møller*). Rasmussen og Simonsen: Fysik I, S. 57 ud. Jac. Fischer: Øvelser I. Rasmussen og Simonsen: Uorg. Kemi S. 1—26 med tilhørende Øvelser.

1 M (*Borelli Møller*). Rasmussen og Simonsen: Fysik I S. 1—61 med tilhørende Øvelser.

### **Skrivning** (*Gøtzsche*).

- 3M. Afskrift efter Lærerens Diktat eller Forskrift paa Klasetavlen.
- 2M Larsens Skrivehefter 8—9.
- 1M Larsens Skrivehefter 5 og 7.

### **Tegning** (*Svensen*).

- 3M. Klassen har tegnet forskellige Gibs-, Relief- og fritstaaende Figurer samt tegnet og farvelagt Vægmonstre. Enkeltmandsundervisning.
- 2M. Enkeltmandsundervisning i Tegning efter Brugs- genstande og udstoppede Dyr og Fugle. Klasse- undervisning i Farvelægning af Vægmonstre.
- 1M. I første Halvdel af Skoleaaret er Tegneinspek- tørenes Vægtavler benyttet. Senere er man gaaet over til Farvelægning og Tegning af lettere Brugsgenstande. Klasseundervisning.

### **Sang og Musik** (*Gade*).

Med Undtagelse af 4M har hver Klasse haft 2 ugentlige Timer i Sang; den ene, der er en Fælles- time, er benyttet til Indøvelse af flerstemmige Sange og lettere Korværker (delvis til Akkompagnement af Klaver og Strygere), medens den anden, foruden til Indøvelse af enstemmige Koraler og Sange, er benyttet til Tonedannelses-, Træffe- og rytmiske Øvelser samt Musikediktat. Med Skolens Sangere foranstaltedes <sup>20</sup>/<sub>12</sub> en „Julesalmeaften“ i Kirken med fri Adgang.

I Musikundervisningen, der har omfattet Klaver, Violin, Violoncel og Sømmespil, har deltaget 36 Disciple (17 fra Mellemskolen, 19 fra Gymnasiet). Antallet af Musikelever kan — bl. a. under Hensyn til Dagens Inddeling — ikke udvides over dette Tal, og Tilstedeværelsen af en omfangsrig Liste over Exspec- tanter til Musikundervisning giver Skolen Anledning til



at udtale, at der af de Disciple, der antages til denne Undervisning, maa kræves Anlæg, Lyst og fremfor alt Flid ved de musikalske Øvelser, og at Efterladenhed paa dette Punkt hurtigt vil have Bortvisning fra Musikundervisningen til Følge.

### Sløjd.

- 3M og 1M. (*Johs. Ferdinand*). Til Dels Klasseundervisning.  
2M. (*Steffensen*). Klasseundervisning.

### Skolehaven (*Johs. Ferdinand*).

I Skolehaven, hvor der i Foraaret 1928 er 65 Disciple, som har Jord til Dyrkning i Fritiden, arbejder 3M og 1M i 2 Timer og 2M i 3 Timer ugentlig fra 1. April til 1. November. Arbejdet bestaar dels i Renholdelse af Haven, dels i Dyrkning af nogle af de almindeligste Køkkenurter og etaarige Prydplanter, saaledes at hver Discipel har sit Bed (Klasseundervisning). Hver af Klasserne dyrker et bestemt Antal Plantearter, som tildels passer til Klassens Pensum i Botanik.

### Gymnastik og Sport (*Jerntoft*).

Gymnastiktimerne har som sædvanlig i Tiden fra Midten af Oktober indtil Midten af April været anvendt til Øvelser i Gymnastiksalen; den øvrige Del af Aaret til Øvelser paa Sportspladsen — Cricket og Fodbold — eller til Svømning; med de øverste Klasser er øvet Salonriffelskydning i Gymnastiksalen.

Præmier for Gymnastik og Sport er tildelt: S. Schaarup, G. Drachmann, P. Isaksen, K. Thalbitzer, P. Winther, E. Bjerregaard og G. Gyring.

Følgende Sportskampe har været afholdt i Aarets Løb:

1) Cricketkamp paa Herlufsholm den 18. Sept. 1927 med Næstved Idrætsklub; denne vandt med 40 Points.

2) Fodboldkamp paa Herlufsholm den 9. Oktober 1927 med et Hold gamle Disciple; disse vandt med 5 Maal imod 2.

3) Fodboldkamp paa Herlufsholm med Holme-gaards Glasværks 1ste Hold; Kampen uafgjort 3 Maal mod 3.

4) Fodboldkamp i Haslev den 6. Novb. 1927 mod Haslev Gymnasium, dette vandt med 2 Maal mod 0.

5) Pokalkamp i Rungsted mod Rungsted Stats-skole den 13. Novb. 1927. Herlufsholm vandt 2—1.

6) Fodboldkamp paa Herlufsholm den 18. Marts 1928 med Næstved Boldklubs 2det Hold; Herlufsholm vandt med 7 Maal mod 1.

7) Fodboldkamp paa Herlufsholm den 18. Marts 1928 med Næstved Boldklubs Juniorhold og Skolens Juniorhold; Kampen uafgjort med 3 Maal mod 3.

8) Fodboldkamp paa Herlufsholm den 25. Marts 1928 med et Hold fra Næstved Boldklubs 1ste og 2det Hold; N. vandt md 3 Maal mod 2.

9) Fodboldkamp paa Herlufsholm den 15. April 1928 med Disciple fra Sorø Akademi; Kampen uafgjort 3 Maal mod 3.

10) Pokalkamp paa Herlufsholm med Birkerød Statsskole den 22. April 1928. B. vandt med 6 Maal mod 3.

---

## Andre Meddelelser.

Forældrenes Opmærksomhed henledes paa de for Ansøgning om Fripladser gældende Regler, se S. 56.

<sup>28</sup>/<sub>8</sub> holdt Professor *L. P. Larsen* fra Madras Foredrag om Inderen Rámás. <sup>14</sup>/<sub>11</sub> Foredrag paa Tysk for Gymnasiet af Sekretær ved det internationale Ungdomsarbejde *Visser t'Hooft*. <sup>25</sup>/<sub>11</sub> Foredrag med Lysbilleder („Billeder fra Livet ved en Skovmose“) af Lektor *Hakon Fogh*. <sup>8</sup>/<sub>12</sub> Oplæsning af Censor *P. A. Rosenberg* („Den Stundesløse“). <sup>9</sup>/<sub>12</sub> Foredrag for de ældre Disciple af Sognepræst *Th. Glahn* („Frihed“). <sup>20</sup>/<sub>1</sub> Recitation af Sofokles' Elektra ved Skuespillerinde *Louise Jørgensen*. <sup>26</sup>/<sub>1</sub> Foredrag med Lysbilleder om Nürnberg og Albr. Dürers Kunst af Pastor *de Carro*, Nürnberg. <sup>10</sup>/<sub>2</sub> Oplæsning af danske Digtere ved Direktør *Adam Poulsen*. <sup>29</sup>/<sub>2</sub> Foredrag med Sang og Lysbilleder om Sønderjylland af Adj. *Langballe* og Frk. *Langballe*.

Skolens Timeplan lægges under Hensyn til, at *Konfirmationen* normalt foregaar i 4M. Med mindre særlige Grunde skulde foreligge, henstilles det derfor

til Hjemmene at indrette sig herefter, da det for Konfirmander i 3M betyder et ikke uvæsentligt Tab af Skoletimer.

Det kan naturligvis ikke undgaas, at der paa et Sted som Herlufsholm nu og da optræder smitsomme Sygdomme, og i de fleste Tilfælde kan der ikke i den Anledning rettes Bebrejdelser mod nogen, selv om det bagefter nogenlunde sikkert kan paavises, hvem det er, der har bragt Smitten hertil, naar der nemlig ikke forud har været Grund til at nære Mistanke om, at der var Smittefare til Stede. Men paa den anden Side skal ikke blot Skolen gøre, hvad der staar i dens Magt, for at forebygge Indførelsen og begrænse Udbredelsen af smitsomme Sygdomme, men den maa bestemt kræve, at alle vedkommende gør det samme, og det ikke blot, naar det gælder farligere Sygdomme som Difterites og Skarlagensfeber, men ogsaa lige over for de mindre farlige som Faaresyge, Mæslinger o. lign. Naar saaledes en Discipel i sin Ferie har været i sit Hjem, og der der har været en eller anden smitsom Sygdom, eller han paa anden Maade vides at have været udsat for Smitte, maa Skolen kræve, at der tilstilles den Meddelelse inden Feriens Slutning, og at vedkommende ikke vender tilbage hertil, før Rektor har givet sit Samtykke.

Med Forstanderens Billigelse er indført den Forandring i Dagens Inddeling, at Morgenlæsesalen i Vintermaanederne bortfalder mod tilsvarende Forlængelse af Aftenlæsesalen, saa at der om Vinteren først vækkes Kl. 7<sup>10</sup>.

Ikke sjældent indbyder Disciple Kammerater til deres Hjem om Søndagen, og Skolen paaskønner meget

## Stipendierne.

I Skoleaaret 1927—28 har Fripladserne og Skolens andre Stipendier været fordelt saaledes:

**Stiftelsens Fripladser** (fuldstændig Fritagelse for Kontingent): *P. Isaksen, A. Schlüter, M. Andreasen, P. Kirstein, K. Biering-Sørensen, B. Fadum, T. Rømeling.*

**De Resenske Fripladser:** *H. Præst, K. Wilken-Jensen.*

**Den Rønnenkampske Friplads:** *Arne Hansen.*

**Det Oxholmske Legat** (1000 Kr.): *U. Krogh.*

**Stiftelsens halve Fripladser:** *E. Bjerregaard, J. Degenkolw, G. Drachmann, J. Engberg, Chr. Grum-Schwensen, E. Hastrup, S. Schaarup, H. J. Schmidt, P. Winther, J. Budtz, P. Nielsen, S. Ottesen, E. Schaumburg-Müller, H. Gotsche, M. Hansen, P. Fritz Olsen, N. Ottosen, P. Akselbo, H. Diderichsen, A. Monrad-Frantzen, T. Friis-Hansen, O. Kalkar, E. Fritz Olsen, J. Fabricius, K. Jensen, H. Moldenhawer, B. Schlüter, T. Spøhr, G. Ulrich, H. J. Winther.*

**De Meyerske Eksamenspræmier:** *Kjeld Hansen, R. Clason.*

**Stiftelsens Universitetsstipendier:** *Studenterne H. Brammer, P. Demuth og J. Kirstein.*

**Det grevelig Moltkeske Skolestipendium** for kgl. Embedsmænds Sønner (Kr. 52,50 halvårlig): *G. Drachmann, U. Krogh, J. Graae, O. Kalkar.*

**Det grevelig Moltkeske Universitetsstipendium** (105 Kr. halvaarlig): stud. jur. *T. Ritzau*, (100 Kr. halvaarlig): stud. theol. *B. Diderichsen*.

**Overlærer Alb. Leths Legat** (bortgives af Herlovianersamfundet): stud. mag. *J. F. Billeskov-Jansen*.

**P. E. Rosenørns Legat** (Kr. 94,66): *B. S. Petersen*.

**A. W. Brorsons Mindelegat** (45 Kr. halvaarlig): *T. Friis Hansen*.

**H. B. Melchiors Mindelegat** (45 Kr. halvaarlig): *M. Mørch*.

**B. N. Kyndes Legater Nr. 2 og 4** (Kr. 22,50): *Arne Hansen*.

**Provst H. L. Lunds Legat** (100 Kr. halvaarlig): *J. Hyhn*.

**O. D. Sicks og Hustrus Legat** (40 Kr. halvaarlig): *T. Krarup*.

**Det Moltkeste Rejsestipendiums Fond** beløb sig ved Udgangen af 1927 til Kr. 525,48.

**Det Rønnenkampske Boglegat** er tillagt Tønder Seminarium.

**Nic. H. Knutzons Rejsestipendie-Legat for Herlovianere** uddeltes ikke i Aar. Ansøgning om dette Stipendium, der er bestemt til fortsat videnskabelig Uddannelse for Kandidater (ikke over 35 Aar) fra Universitetet eller polyteknisk Lærestanstalt, stiles til Forstanderen og indsendes til Rektor inden 1. Januar.

---

Skolen har fra Eksekutorerne i Boet efter afdøde Sekretær *Oluf Hall* og senere afdøde Hustru *Anna f. Kringelbach* modtaget Meddelelse om, at der ifølge dette Ægtepars Testamente er oprettet et Legat under Navnet „*Geheimeraad Halls Mindelegat*“, hvis Renter ad Aare, naar Legatkapitalen har en saadan Størrelse,

at den aarlige Renteindtægt udgør mindst 175 Kr., skal anvendes til Understøttelse af Studenter, der er udgaaet fra Skolen.

---

*Blanketter* til Ansøgning om Fripladser rekvireres i Juli Maaned hos Godsforvalter *Knudsen*, Herlufsholm pr. Næstved, og maa indgives i udfyldt Stand til Forstanderen for Herlufsholm Skole og Gods, Adr. Godsforvalter *Horstmann*, Gaunø pr. Næstved, inden 1. August. Kun Ansøgninger i denne Form har Udsigt til at komme i Betragtning. For de nuværende Indehavere af Fripladser (halve eller hele) behøver ny Ansøgning ikke at indgives, medmindre der ønskes Oprykning fra halv til hel Friplads.

---

# De videnskabelige Samlinger.

## Biblioteket.

Siden Maj Maaned f. Aar er Biblioteket blevet førøget med følgende Bøger, der er ordnet efter det System, der følges i „Katalog over Herlufsholms Skoles Bogsamling 1882“. De med † mærkede er tilsendt Skolen fra Ministeriet; \* betegner Gaver fra private.

## Videnskabelige Skrifter, Tidsskrifter.

- Salmonsens Konversationsleksikon. 2. Udg. Forts.  
† Det kgl. danske Videnskabernes Selskabs Meddelelser. Forts.  
† Oversigt over det kgl. danske Videnskabernes Selskabs Forhandlinger. Forts.  
Edda. Nordisk Tidsskrift for Litteraturforskning. Red. af *Fr. Bull.* Forts.  
Revue des deux mondes. Forts.  
Tilskueren. Red. af *P. Levin.* Forts.  
Gads danske Magasin. Red. af *E. Rindom.* Forts.  
Kirke og Folk, red. af *H. Wellejus* og *N. Møller.* Forts.  
Nordisk tidsskrift för vetenskap, konst och industri. Utg. af Letterstedtska föreningen. Red. af *N. Herlitz.* Forts.  
Deutsch-nordische Zeitschrift, herausgeg. von *O. Scheel.* Breslau 1927—28. Forts.

## Aviser.

- Berlingske politiske og Avertissementstidende. Red. af *Chr. Gullmann* og *S. Poulsen.* Fol. Forts.  
Flensborg Avis. Udg. af *M. Jessen.* Fol. Forts.



### Theologi.

- Andersen, J. O.*: Kirke-Leksikon for Norden. Forts.  
*Holmqvist, H.*: Kirkehistorie III. Overs. af *H. Koch*. Kbh. 1927.  
\* *Helms, P.*: Jesus og Nutiden. Kbh. 1927.  
Nordisk Missions-Tidsskrift. Udg. af *F. Munk*. Forts.  
*Siegmufeldt, Chr.*: Østerlandsmissionen. II. Arbejdet i Syrien  
1906—1927. Kbh. 1927.  
\* [*Thomas a Kemois*:] De imitatione Christi. Paris 1697.

### Lovkyndighed.

- \* *Dahl, Fr.*: Retspleje. Kbh. 1927.  
Danmarks gamle Landskabslove med Kirkelovene. Udg. af d.  
danske Sprog- og Litteraturselskab ved *Johs. Brøndum-  
Nielsen*. Forts.  
Samling af Love, Anordninger m. m. Afdl. A og B. Forts.

### Pædagogik.

- Christiansen, A.*: De Unges Sjæleliv i Overgangsaaarene. Aarhus  
1926.  
Vor Ungdom. Tidsskrift for Opdragelse og Undervisning. Red.  
af *G. Bruun, N. A. Larsen* og *V. Kuhr*. Forts.  
† Meddelelser ang. de højere Almenskoler i Danmark for Skole-  
aaaret 1925—26. Udg. af *F. Graae*. Kbh. 1927.  
\* Askov Lærlinge. Aarsskrift 1927. Kolding 1928.  
† Svenske Skoleprogrammer. 1927. 10. Bd.  
† Aarvog for Københavns Universitet for 1920—23, III Del, udg.  
af *H. Munch-Petersen*. Kbh. 1927.  
† Universitets- og skoleannaler. Ny række. Utg. av kirke- og  
undervisningsdepartementet. 38.—41. årg. 1923—26. Kria.  
1924—27.  
† Norges tekniske højskole. Beretning om virksomheten 1910—  
1920, red. av *E. B. Schieldrop*. Trondhjem 1920.

### Statsvidenskaberne.

- Nationaløkonomisk Tidsskrift. Udg. af Nationaløkon. Forenings  
Bestyrelse. Red. af *E. Cohn*. Forts.

### Musik.

- Abrahamsen, E.*: Tonekunsten. Kbh. 1927.  
*Hammerich, A.*: Dansk Musikhistorie indtil ca. 1700. Kbh. 1921.

### Kunst.

- Winter, Fr.*: Kunstgeschichte in Bildern. I. Das Altertum. Lpz.  
1927.  
*Beckett, Fr.*: Danmarks Kunst. II. Gotiken. Kbh. 1926.  
*Nielsen, C. V.*: Løvebilledet i den kristelige Kunst. Kbh. 1903.  
*Hannover, E.*: Thorvaldsens Værker. Kbh. 1907.  
*Oppermann, Th.*: Thorvaldsen. Manddomsaarene i Rom 1797—  
1819. Kbh. 1927.

### Lægevidenskab.

- \* Meddelelser om Danmarks Antropologi, udg. af den antropologiske Komité. II Bd. 3. Afd. Kbh. 1928.
- Ege, R.*, og *E. Thomsen*: Menneskets Fysiologi. Kbh. 1925.
- Krogh, A.*: Forelæsninger over Menneskets Fysiologi. Kbh. 1927.
- \* *Moltke, O.*: Bac. Proteus vulgaris (Hauser). Kbh. 1927.
- \* *Baagøe, K.*: Bidrag til Studiet af Asthma. Kbh. 1926.

### De matematiske Videnskaber.

Matematisk Tidsskrift. Udg. af Matematisk Forening i København.  
A. Forts.

### Astronomi.

Nordisk astronomisk Tidsskrift. Udg. af Astronom. Selskab. Forts.  
\* *Kristensen og Rasmussen*: Astronomi. Kbh. 1928.

### Fysik.

- \* *Christensen og Sundorph*: Praktiske Øvelser i Fysik for Gymnasiet. Kbh. 1927.
- \* *Sundorph, Th.*: Mekanisk Fysik for Gymnasiet. 3. Udg. Kbh. 1928.

### Naturhistorie.

- Videnskabelige Meddelelser fra Dansk naturhistorisk Forening i København. Forts.
- Naturens Verden. Red. af *O. Paulsen*. Forts.
- Flora og Fauna. Udg. af Naturhistorisk Forening for Jylland.  
Red.: *S. Knudsen, A. Jensen*. Forts.
- Hansen, V.*: Biller. VII. Bladbiller og Bønnebiller. Kbh. 1927.  
[Danmarks Fauna 31].
- Franck, S.*: Skovens Planteliv. Kbh. 1927.
- Mentz og Ostenfeld*: Billeder af Nordens Flora. Afsl.  
*Hegi, G.*: Illustrierte Flora von Mittel-Europa. Forts.
- † Danmarks geologiske Undersøgelser. Forts.
- Meddelelser fra Dansk geologisk Forening. Forts.
- \* *Beck, H. N.*: Bemærkninger om Danmarks Geologi (1835). Kbh. 1917.
  - \* *Clément, Ad.*: Molerets ældre Historie. Kbh. 1917.

### Industri og Haandværk.

- † Beretning om fagskoleutstillingen 1925. Oslo 1925.
- † *Nordsten, M.*: P. Nordsten, Hillerød Jernstøberi og Maskinfabrik 1877—1927. Kbh. u. A.
- † Aktieselskabet Holeby Dieselmotorfabrik, tidligere H. Christoffersen, Holeby. Nyk. F. u. A.
- \* *Bering Lüsberg*: C. M. Hess gennem 50 Aar. Kbh. 1926.
- \* *Drachmann, P.*: Hornung & Møller 1827—1927. Et Jubilæumsskrift. Kbh. 1927.

### Geografi og Rejser.

- Geografisk Tidsskrift. Udg. af det kgl. danske geogr. Selskab.  
Red. af *E. Castonier*. Forts.  
† *Aarstal, A.*: Geografiske fremmednavn. Kria. 1922.  
*Zeltin, O.*: Tusind Mil gennem Sahara. Overs. ved *I. Steffensen*.  
Kbh. 1927.

### Historie.

- Numismatisk Forenings Medlems-Blad. Red. af *J. Wilcke*. Forts.  
† *Østrup, J.*: Orientaliske Høflighedsformler og Høflighedsformer.  
Kbh. 1927. U. Pr.  
\* *Madsen, H.*: Verdenshistorie for Mellemkolen IV. Kbh. 1927:  
\* — — Historiske Billedhefter IV. Kbh. 1927.  
*Bury, Cook & Adcock*: The Cambridge Ancient History. Forts.  
*Olrik, H.*: Ridderliv og Korstogskultur. Kbh. 1924.  
*Ludwig, E.*: Napoleon. Berl. 1926.  
*Jensen, H.*: Frankrig efter 1815. Kbh. 1927.  
*Feiling, K.*: England under the Tudors and Stuarts. London. U. A.  
*Wrong, E. M.*: History of England 1688—1815. Lond. 1927.  
*Rohde, P. F.*: Verdenskrisen og det britiske Rige. Kbh. 1928.  
*Johnson, R. B.*: Jane Austen. Lond. 1927.  
*Kaper, E.*: Schiller. Kbh. 1928.  
Aarbøger for nord. Oldkyndighed og Historie, udg. af det kgl.  
nord. Oldskrift-Selskab. Forts.  
\* Selskabet for Udgivelse af Kilder til dansk Historie i dets første  
50 Aar 1877—1927. Kbh. 1927.  
Festskrift til Kristian Erslev fra danske Historikere. Udg. af d.  
danske historiske Forening. Kbh. 1927.  
Danske Magazin. Udg. af det kgl. danske Selsk. for Fædrelandets  
Historie og Sprog. Forts.  
Historisk Tidsskrift. Udg. af den danske hist. Forening. Red. af  
*E. Jørgensen*. Forts.  
Samlinger til jydsk Historie og Topografi. Udg. af det jydsk  
historisk-topografiske Selskab, red. af *H. Knudsen*. Forts.  
Aar bog for Historisk Samfund for Sorø Amt. Forts.  
Danmarks Folkeminder. 35. Vore danske Folkeeventyr, genfortalt  
af *H. Ellekilde*. 1ste Udvalg.  
*Lorenzen, V.*: De danske Johanniterklostres Bygningshistorie.  
Kbh. 1927.  
*Kraks Vejviser* 1928. 2 Bd.  
*Lorenzen, V.*: Vor Frue Kirke. Kbh. 1927.  
Fra det gamle Kjøge. Tekst af *H. Matthiessen, Chr. Ax. Jensen*  
og *Fr. Opffer*, Tegninger af *A. Jørgensen*. Kbh. 1928.  
† *Früis, Achton.*: De Danskes Øer. Hft. 1—13.  
Bogen om Frederiksberg Slot. Kbh. 1919.  
Kong Valdemars Jordebog, udg. af *S. Aakjær*. Forts.  
Kgl. dansk Hof- og Statskalender for Aaret 1928.  
\* *Sarauw, G. F. L.*: Kongehøjene og Runestenene i Jellinge. Kbh.  
1927. (Særtryk).  
Erik Klipping og hans Sønner. Rigets Opløsning. Udvalg af  
Kilder til Tidsrummet 1275—1340, ovs. af *E. Jørgensen*. Kbh.  
1927.

- Tuxen, A. P.*: Carl XII i Norge. Peter I i Danmark 1716. Kbh. 1927. (Bidrag til den store nordiske Krigs Historie, 8. Bd.)
- Nørgaard, Fr.*: Danmark fra 1864 til Nutiden. 2. Udg. Kbh. 1927.
- † *Meddelelser om Grønland*, udg. af Kommissionen for Ledelsen af de geologiske og geografiske Undersøgelser i Grønland. 69. og 70. Bd. Kbh. 1927.
- Sønderjydske Aarbøger*. Udg. af Historisk Samfund for Sønderjylland. Forts.
- Personalhistorisk Tidsskrift*. Udg. af Samfundet for dansk-norsk Genealogi og Personalhistorie ved *P. Hennings*. Forts.
- Memoirer og Breve*, udg. af *J. Clausen* og *P. F. Rist*. L. En dansk Søofficer, Kontreadmiral *Victor Hansens* Minder. Kbh. 1927.
- Westergaard, P. B. C.*: Danske Portræter i Kobberstik, Litografi og Træsnit. En beskrivende Fortegnelse. Kbh. 1927. Forts. Danmark Adels Aarbog. Forts.
- Danmarks Præstehistorie 1884—1911, udg. af Dansk genealogisk Institut ved *M. Groshennig* og *Th. Hauch-Fausbøll*. Forts.
- Kirkelig Haandbog* 1927, red. af *P. Nedergaard*. Kbh. 1927.
- Kraks Blaa Bog*. Forts.
- \* *Ahlefeldt Laurvig, F.*: Generalen. I. Kbh. 1927.
- Stampe, R.*: H. C. Andersen og hans nærmeste Omgang. Kbh. 1918.
- Reumert, E.*: H. C. Andersen og det Melchiorske Hjem. Kbh. 1925.
- — H. C. Andersen, som han var. Kbh. 1925.
- Larsen, K.*: H. C. Andersen i Tekst og Billeder. Kbh. 1925.
- Helweg, H.*: H. C. Andersen. Kbh. 1927.
- Werner, J.*: C. W. Duntzfelt, en dansk Storkøbmand. Kbh. 1927.
- \* *Forchhammer, J. G.*: Rejse til Færøerne. Dagbog 1821. Udg. af *Ad. Clément*. Kbh. 1927.
- \* Breve til og fra *J. G. Forchhammer*, II—III. Udg. af *Ad. Clément*. Kbh. 1922—26. Portr.
- Hammerich, A.*: J. P. E. Hartmann. Biografiske Essays. Kbh. 1916.
- Høffding, H.*: Erindringer. Kbh. 1928.
- Geismar, E.*: Søren Kierkegaard. Forts.
- Carlsen, O.*: Niels Bygom Krarup og hans Undervisningsplan. Kbh. 1927.
- Lamm, A. F.*: Erindringer og Tanker. Kbh. 1928.
- Faber, K.*: Erindringer om C. Lange. Kbh. 1927.
- Bredstrup, S.*: J. H. Monrad. Kbh. 1927.
- Nielsen, C.*: Min fynske Barndom. Kbh. 1927.
- Sehested, Thyra*: Rigsmarsk Steen Maltesen Sehested. Kbh. 1911.
- — Admiral C. T. Sehesteds Saga. Kbh. 1904.
- \* *Clément, Ad.*: W. C. Zeise og J. Jac. Berzelius. Breve 1823—1847. Kbh. 1921. Portr.
- Götzsche, Johs.*: Frederik Zeuthen. Kbh. 1927.
- \* *Ørsted, H. C.*: Bornholm. Dagbøger ført paa Rejserne i 1818 og 1819. Udg. af *Ad. Clément*. Kbh. 1927.
- Historisk tidsskrift. Utg. av d. norske hist. forening. Forts.
- Krag, Vilh.*: Dengang vi var tyve Aar. Oslo 1927.
- Historisk tidsskrift. Utg. af svenska hist. foreningen genom *S. Tunberg*. Forts.

*Christiansen og Jørgensen*: Revolutionen i Rusland. 10 Aars Sovjet-Styre. Kbh. 1927.

\* *Walker, F. D.*: Indien, Land og Folk. Ovs. af *K. Hee Andersen*. Aarhus 1927.

### Sprogvidenskab.

\* *Nielsen, V.*: Hovedpunkter af den latinske Syntaks. 2. Udg. Kbh. 1927.

\* *Steen og Sørensen*: Gloser og Kommentar til A. Daudet: Lettres de mon moulin. Kbh. 1928.

*Grimm, J. u. W.*: Deutsches Wörterbuch. Forts.

\* *Kaper og Nielsen*: Deutsch für Anfänger. Kbh. 1927.

— — — — — Deutsch für die mittlere Stufe. Kbh. 1928.

\* *Lange, E.*: Tyske Stiløvelser. 1. Hft. Kbh. 1928.

\* *Jacobsen, P.*: Engelsk Grammatik for Mellem- og Realskolen. Kbh. 1927.

*Murray, J. A. H.*: A new English dictionary on historical principles. Forts.

\* *Magnussen, Madsen og Vinterberg*: Dansk-engelsk Ordbog. 3. Udg. Kbh. 1927.

\* *Søltøft, H.*: First English book for children. Kbh. 1927.

*Collinson, W. E.*: Contemporary English. Lpz. 1927.

Acta philologica Scandinavica. Tidsskrift for nordisk Sprogforskning, udg. af *J. Brøndum-Nielsen* og *Lis Jacobsen*. Forts.

*Thorsen, P. K.*: Afhandlinger og Breve, udg. ved *J. Byskov* og *M. Kristensen*. 1. Kbh. 1927.

\* *Eibye F.*: Grundrids af dansk Grammatik. Kbh. 1928.

Ordbog over det danske Sprog. Grundlagt af *V. Dahlerup*. Udg. af Det danske Sprog- og Litteraturselskab. Forts.

Danske Studier. Udg. af *G. Knudsen* og *M. Kristensen*. Forts.

\* *Christensen, G., Engelbret Pedersen og O. Petersen*: Danske Digtværker. II og III. Kbh. 1928.

*Skautrup, P.*: Et Hardsysselmål. Kbh. 1927.

\* *Langdal Møller og Segerstrøm*: Svensk Læsebog for Mellem-skolen. Kbh. 1928.

\* — — — — — Svensk Læsebog for Gymnasiet. Kbh. 1928.

### De nyere Litteraturer.

*Shakespeare, W.*: Dramatiske Værker, overs. og komm. af *V. Østerberg*. Kbh. 1927—28. Forts.

*Heusler, A.*: Niebelungensage und Niebelungenlied. 2. Ausg. Dortmund 1922.

*Ernst, O.*: Amus Sempers Jugendland. Lpz. u. A.

— — — — — Semper der Jüngling. Lpz. 1923.

— — — — — Semper der Mann. Lpz. 1923.

*Hauptmann, G.*: Phantom. Berl. 1923.

— — — — — Ausblicke. Berl. 1924.

— — — — — Die Insel der grossen Mutter. Berl. 1925.

— — — — — Dorothea Angermann. Berl. 1926.

*Mørke, E.*: Sämtliche Werke, herausgeg. von *R. Krauss*. 1—6. Lpz. U. A.

- Sudermann, H.*: Das deutsche Schicksal. Stuttg. 1921.  
A. M. 623, 4<sup>o</sup>, Helgengsagaer, udg. for Samf. til Udg. af gl. nord.  
Litteratur af *F. Jonsson*. Kbh. 1927.  
Fostbrødra saga. Udg. ved Bj. Thorolfsson. Hft. 3.  
*Jonsson, F.*: Ordbog til de af Samf. til Udg. af gml. nord. Lit.  
udg. rimur. Hft. 2. Kbh. 1927.  
*v. d. Recke, E.*: Danmarks Fornviser. 1. Bd. Kbh. 1927.  
Danske Skæmteviser. Udg. af *H. Grüner-Nielsen*. 1. Bd., 1. Hft.  
Kbh. 1927.  
Danske Viser fra Adelsvisebøger og Flyveblade 1530—1630. Udg.  
af *H. Grüner-Nielsen*. 5. Bd., 2. Hft. Kbh. 1927.  
Danske Folkebøger fra 16. og 17. Aarhundrede. 10. Bd. Kbh. 1927.  
\* *Hee Andersen, K.*: Aaret i min Have. Kbh. 1927.  
*Blicher, St. St.*: Samlede Skrifter. Udg. af d. danske Sprog- og  
Litteraturselskab. Forts.  
\* *Gravlund, T.*: Alfarvej og Bedesteder. Kbh. 1922.  
\* *Heiberg, J. L.*: Elverhøj. Med Indledning og Noter af *I. Simesen*.  
Kbh. 1928.  
*Holberg, L.*: Samlede Skrifter. Udg. af *Carl S. Petersen*. 8. Bd.  
Kbh. 1927.  
*Jacobsen, J. P.*: Samlede Værker. Udg. af *M. Borup*. III.  
Kbh. 1927.  
\* *Jensen, Johs. V.*: Vor Tidsalder. Kbh. 1926.  
*Pontoppidan, H.*: Mands Himmerig. Kbh. 1927.  
*Ibsen, H.*: Samlede verker. Hundreårsudgave. Forts.

### Litterær- og Litteraturhistorie.

- Erichsen, B.*, og *A. Krarup*: Dansk historisk Bibliografi. Afsl.  
*Møller, N.*: Verdenslitteraturen. Kbh. 1927. Forts.  
Studier fra Sprog- og Oldtidforskning. Udg. af det filologisk-  
historiske Samfund. Nr. 145. *H. Ræder*: Platon og Syrakus.  
Nr. 146. *G. Schütte*: Danske Stednavne fra Arilds Tid. Nr.  
147. *C. Høeg*: En græsk Forretningsmand i III Aarhundrede  
f. Chr. Kbh. 1927.  
*Magon, L.*: Die Klopstockzeit in Dänemark. Johannes Ewald.  
Dortm. 1926.  
*Soergel, A.*: Dichtung und Dichter der Zeit. Lpz. 1927—28. 2 Bd.  
\* Bibliotheca Danica. Registerbind ved *L. Nielsen*. 1. Hft. Kbh. 1927.  
*Ehrencron-Müller, H.*: Forfatterlexikon, omfattende Danmark,  
Norge og Island indtil 1814. Forts.  
Dansk Tidsskrift-Index. Udg. af Statens Bibliotekstilsyn, udarb. af  
*Th. Døssing* og *R. L. Hansen*. 12. Aarg. 1926. Kbh. 1927.  
\* Dansk Bogfortegnelse. Udg. af *G. E. C. Gad*. Forts.  
*Petersen, Carl S.* og *Vilh. Andersen*: Illustreret dansk Litteratur-  
historie. Forts.  
*Rahbek, J.*: Fortegnelse over Litteratur vedr. Undervisning i  
Historie. Kbh. 1927.  
*Geismar, O.*: Skilderier. Kbh. 1927.  
*Bull* og *Paasche*: Norsk Litteraturhistorie. Forts.  
\* Katalog over Erhvervelser af nyere udenlandsk Litteratur ved  
Statens offentl. Biblioteker 1926. Udg. af *V. Seemann*. Kbh.  
1927.

\* *Petersen, C. S.*: Aarsberetning fra det kongelige Bibliotek for Finansaarene 1925—26 og 1926—27. Kbh. 1927.

\* *Behrend, C.*: Katalog over det kgl. Biblioteks Haandskrifter vedr. dansk Personalhistorie. II. Kbh. 1927.

## Discipelbiblioteket

er blevet forøget med følgende Bøger i Skoleaaret 1927—28:

### Skønlitteratur.

*Butler, E. P.*: Savatti (Gave fra T. Friis-Hansen).

*Douglas, David*: Paa Snesko og Hundeslæde. (Gave fra Hr. Juel Møller).

*Drachmann, Holger*: Poetiske Skrifter I—X. (Frem's Udgave).

*Fleuron, Sv.*: Kvien fra Odingaard.

*Ewald, H. F.*: Niels Ebbesen.

*Leopold, Sv.*: Den sidste Excellence.

*Paludan-Müller*: Landsdommeren paa Langeland.

— — Adelspræsten.

*Sabatini*: Bellarion.

*Wiinblad, R.*: Sorte Diamanter.

### Geografi og Rejser.

*Vahl og Hatt*: Jorden og Menneskelivet IV.

*Hagenbeck, John*: Oplevelser og Rejser i Sydasiens.

*Nielsen, Aage Krarup*: Dragen vaagner.

### Naturhistorie.

*Berg, Bengt*: De sidste Ørne.

— — Med Tranerne til Afrika.

— — Min Ven Fjeldpiberen.

*Helms, O.*: Nattergalen.

— — Storken.

*Holstein, V.*: Fiskehejren.

*Maeterlinck, M.*: Termitternes Liv.

### Sport.

*Mattews*: Idræt og Aand. (Gave fra Pastor Hee Andersen).

### Fysik.

*Holst, Helge*: Elektriciteten. (Gave fra T. Friis-Hansen).

### Historie.

Illustreret Verdenshistorie I—VI. (Baltisk Forlag).

*Funch-Brentano*: Frankrigs Oprindelse.

*Læssøe-Müller og Hans Jensen*: Frankrig efter 1815.

### Religionshistorie.

*Mattews*: Sorte Skatte. (Gave fra Pastor Hee Andersen).

#### Til den fysisk-kemiske Samling er anskaffet følgende:

- 1 Phillips Ensretter.
  - 1 Buelampe med Hus og Formodstand.
  - 3 Varmetraads-Ampere metre.
  - 1 Universalgalvanometer.
  - 1 Termoskop.
  - 1 200 Lys Halv wattlampe med lineær Traad.
  - 1 Udpumpningsrør med Glashane.
  - 1 Differentialtermometer.
  - 2 Polskruer paa Fod.
  - 1 Skydelære med Viser.
  - 2 Forbrændingsrør med Baade og Gummipropper.
  - 3 Petriskaale.
  - 4 Vægtfyldelasker.
  - 1 fuldstændigt Sæt elektriske Øvelsesapparater for Realkl. efter J. Fischer.
- samt Kemikalier, Bægerglas, Kogeflasker, Cylinderglas, Reagensglas, Termometre, Døgler, Asbesttraadnet. Glastragte, Lakimus-papir m. m.

#### Til det fysiske Bibliotek er anskaffet følgende.

- Fysisk Tidsskrift.  
Zeitschrift für den physikalischen und chemischen Unterricht.  
Radio Ugerevue.  
Nordisk astronomisk Tidsskrift.  
*Volkman*: Die Linsenoptik in der Schule.  
*Moll*: Fysik 1—5.  
*Lemoine*: Handleddning i Fysik.  
*Bodmann*: Laborationer i Kemi.  
*Hanffstengel*: Technisches Denken und Schaffen.  
*J. Petersen*: Kemiske Øvelser.  
*Chr. Winther*: Fotografiske Øvelser.  
*Folkmann*: Lærebog i Fotografi.  
*Elis og Bengt Strømgren*: Astronomiske Skitser.  
Desuden har Biblioteket modtaget følgende Gaver:  
*H. Petersen*: Über die Temperatur in den höheren Schichten der Atmosphäre.  
*Siemens-Schukert*: Eksperimenters Betydning i Fysikundervisning.

#### Den naturhistoriske Samling.

har modtaget følgende Gaver: Mineraler fra Grønland, Forsteninger (Dr. phil. H. Ødum), 7 Forsteninger (Gymnasiast E. Bertelsen), Blishønekylling og Fasankylling (Skovr. S. Kindt, Gisselfeld), ung Terne (stud. med. K. H. Køster), Solsort (Lektor Gøtzsche), Vandrixe (Forstkandidat E. Lassen), 5 Forsteninger (stud. polyt J.



Drachmann), Flyvefisk (stud. med. H. Brocks), Aligatorkranium (Matros H. Budtz), Dværgmuserede (stud. mag. P. Demuth), 2 Dværgmus, korsnæbbehandlede Lærkekogler (cand. theol. H. Lange), Gærdesmutterede (Købm. Ax. N. Jensen, Præstø), Misfoster af Due (Gasmester Hansen).

Desuden fra følgende Disciple: Kvækerfinke (B. Errboe), 2 Sepiaskaller (P. Naegeli), Søsøl, Slangestjerner (S. Munkebo), Hajgab (J. Christensen), 2 Hesterejer, 2 Søfjer, 1 Blæksprutte (J. Engberg), Bændelorm (N. O. Køster), Muslingskaller (A. Blume, P. Hartmann), Blæksprutte, 3 Rokkeæg (K. Winther), Grævlingekranium (K. Thalbitzer), Rævehoved (L. Reventlow), Drivhusgræshoppe (H. Præst), Sangcikader (Brødr. Fritz Olsen), 2 forst. Søpindsvin (J. Degenkolw), 1 forst. Søpindsvin, 1 Dværgmuserede (C. Scavenius), Barkbillegnav, Lærkeunge (P. Akselbo, K. Winther), Hoveder af 1 Hare, 1 Brud, 2 Maarer, 7 Lækatte, 1 Ræv, 1 Grævling samt 1 Kvæker (E. Bech), 1 forst. Søpindsvin, Hoveder af 3 Rotter og 1 Hund (P. Hartmann), Kakerlak, Gærdesmutte (T. Friis Hansen), stor Skallesluger, 1 udstoppet Glente, Unge af Brandinus, Raslesten, Hoveder af 3 Lækatte, 2 Husmaarer, 4 Katte, 1 Grævling, 1 Odder (A. Blume), 4 Forsteninger (A. Monrad Frantzen), Plastisk Ler (K. Wilken-Jensen), Vættelys (H. Bernhoff), Hoved af Husmaar, 1 Staalorm (G. Faye), 3 Mineraler (B. Schlüter), Nereider (H. Hovmand), Nødder, behandlede af Spætmejse (F. Neve, K. Linnet, C. Richter, L. Amnitzbøll, M. Krause Thomsen), musegnavede Grankogler, Gulspurv (K. Linnet), Sneglehuse (H. Levring), Grævlingehoved (A. Tesdorpf), Skovmaarhoved, Grævlingehoved (E. Friis-Nielsen), stor Samling Rav og Muslingskaller (F. Neve).

Der er anskaffet følgende: 4 Glasaquarier, 3 Ketzere, 22 geologiske Hamre, Belysningsapparater til 4 Mikroskoper, 1 Slemmeapparat, 1 Lysbilledskærm, 1 Projektionslampe med Modstand, 2 Zinkbakker, 50 Lysbilleder af Leddyr, Hjortetak fra Mullerupfund samt følgende udstoppede Dyr: Skjæg-Agerhøne (Han og Hun), Ryleunge, Blaa Kærhøg, Knortegaas, Fløjelsand, Perleugle, Vandrefalk, Spurvehøg, Terneunge, lille Skallesluger.

### Den geografiske Samling

er forøget med: meteorologisk Instituts Vejrberetning, som daglig opsættes i Museumsgangen, 1 Leitz Epidiaskop med Paasætningsapparat til Filmsbaand, 1 Serie Naturfredningsbilleder, 12 Billeder fra Helgolandsfyret, von Sydow-Habenichts Vægkort: Storbritanien, Frankrig.

## Eksaminer i Sommeren 1928.

Den mundtlige Aarsprøve for hele Skolen afholdes efter følgende Skema:

**Fredag den 1. Juni.**

Kl. 8. IIIGs. Dansk (K. D.)

**Lørdag den 2. Juni.**

Kl. 8. IIIGm. Oldtidskundskab (H. G.)

**Mandag den 4. Juni.**

Kl. 3. III Gs. Historie (H. I.)

8. III Gm. Dansk (JM. D.)

**Torsdag den 7. Juni.**

Kl. 8. IIIG. Naturfag (F. Lektor Frk. S. Petersen).

**Mandag den 11. Juni.**

Kl. 8. IIIGm. Historie (H. I.)

**Tirsdag den 12. Juni.**

Kl. 8. IIIGs. Latin (H. Lektor Bang).

**Onsdag den 13. Juni.**

Kl. 2. IIGs. Oldtidskundskab (G. H.)

**Torsdag den 14. Juni.**

Kl. 8. IIIG. Tysk (M. G. Lektor Verner).

8. IIGs. Matematik (S. Ms.)

2. 4M. Naturhistorie (F. Sognepræst Hee Andersen).

**Fredag den 15. Juni.**

- Kl. 8. IIIGs. Oldtidskundskab (H. G.)  
8. IIGs. Matematik (S. Ms).

**Lørdag den 16. Juni.**

- Kl. 8. IIIGm. Naturlære (S. Ms. Lektor Dr. Frk. H. Petersen).  
8. IIG. Dansk (JM. K.)  
8. IG. Fransk (M. G.)  
8. 4M. Geografi (F. Gd.)  
8. 3M. Engelsk (H. I.)  
3. 2M. Naturhistorie (F. Frk. Lassen).

**Måndag den 18. Juni.**

- Kl. 3. IIIGs. Fransk (G. M.)  
8. IIIGm. Fransk (M. G.)  
8. 4M. Matematik (Ms. BM.)  
8. 3M. Dansk (I. D.)  
2. 2M. Historie (I. H.)  
2. 1M. Regning (S. Ms.)

**Tirsdag den 19. Juni.**

- Kl. 8. IIGs. Latin (J. I.)  
8. IIIGm. Naturlære (BM. S.)  
8. IIGs. Tysk (M. K.)  
2. IIGm. Naturlære (BM. S.)  
2. 1M. Engelsk (JM. H.)

**Onsdag den 20. Juni.**

- Kl. 8. IIIG. Engelsk (JM. I. Lektor Skovgaard).  
2. IIIGm. Engelsk (I. H.)  
8. 3M. Tysk (G. M.)  
8. 2M. Naturlære (BM. S.)  
8. 1M. Religion (D. Gd.)

**Torsdag den 21. Juni.**

- Kl. 4. IIIGs. Matematik (Ms. Lektor Pihl).  
8. IIGs. Tysk (K. M.)  
8. IIGm. Tysk (G. D.)  
8. IGS. Engelsk (H. I.)  
2. IGM. Engelsk (I. H.)  
8. 4M. Engelsk (JM. Lektor Skovgaard).  
2. 3M. Naturhistorie (F. S)

**Fredag den 22. Juni.**

- Kl. 8. IIIGm. Matematik. (BM. Lektor Pihl.)  
8. 4M. Dansk. (G. JM.)  
8. 2M. Engelk (I. H.)  
8. 1M. Historie (D. J)

**Lørdag den 23. Juni.**

- Kl. 8. IIG. Naturfag (F. S.)  
8. IG. Dansk (I. JM.)  
8. 4M. Tysk (K. Fru Gade).  
8. 3M. Geografi (Gd. Fru Ferdinand).  
2. 2M. Matematik (Ms. S.)  
3. 1M. Naturhistorie (F. Frk. Lassen).

**Mandag den 25. Juni.**

- Kl. 8. IIG. Historie (I. H.)  
8. IG. Naturfag (F. S.)  
8. 4M. Historie (D. G.)  
8. 3M. Naturlære (BM. Ms.)  
3. 2M. Religion (D. M.)

**Tirsdag den 26. Juni.**

- Kl. 8. IIG. Fransk (M. G.)  
2. IGS. Latin (I. J.)  
2. IGM. Matematik (S. Ms.)  
8. 2M. Dansk (D. JM.)  
8. 1M. Naturlære (BM. Ms.)

Onsdag den 27. Juni.

- Kl. 8. 4M. Latin (H. G.)  
8. 3M. Matematik (S. BM.)  
8. 2M. Tysk (M. Gd.)  
8. 1M. Geografi (Gd. J.)

Torsdag den 28. Juui.

- Kl. 8. IIGs. Engelsk (JM. H.)  
8. IIGm. Matematik (Ms. BM.)  
2. IG. Historie (G. I.)  
2. 4M. Naturlære (S. Direktør Schlüter)  
8. 3M. Historie (I. D.)  
8. 2M. Geografi (Gd. F.)  
2. 1M. Dansk (D. JM.)

Fredag d. 29. Juni meddeles Udfaldet af Eksamen, hvorefter Sommerferien begynder.

Lørdag d. 30. Juni er der Prøve for Aspiranter.

Sommerferien varer til Onsdag den 15. August

Kl. 22; dog maa de nyoptagne Disciple være paa Skolen senest Kl. 12<sup>1/2</sup>.

---

Til at overvære de mundtlige Prøver indbydes Disciplenes Forældre og enhver, der har Interesse for Skolen.

*Herlufsholm, den 18. Maj 1928.*

**J. Krarup.**