



Dette værk er downloadet fra Danskernes Historie Online

Danskernes Historie Online er Danmarks største digitaliseringsprojekt af litteratur inden for emner som personalhistorie, lokalhistorie og slægtsforskning. Biblioteket hører under den almennyttige forening Danske Slægtsforskere. Vi bevarer vores fælles kulturarv, digitaliserer den og stiller den til rådighed for alle interesserede.

Støt Danskernes Historie Online - Bliv sponsor

Som sponsor i biblioteket opnår du en række fordele. Læs mere om fordele og sponsorat her: <https://slaegtsbibliotek.dk/sponsorat>

Ophavsret

Biblioteket indeholder værker både med og uden ophavsret. For værker, som er omfattet af ophavsret, må PDF-filen kun benyttes til personligt brug.

Links

Slægtsforskernes Bibliotek: <https://slaegtsbibliotek.dk>

Danske Slægtsforskere: <https://slaegt.dk>

RISSKOV
AMTSGYMNASIUM
1969



STATSKO
PÆDAGOGISKE
BIBLIOTEK

RISSKOV AMTSGYMNASIUM

Indtil 1. august 1969 er skolens adresse:

Risskov Amtsgymnasium

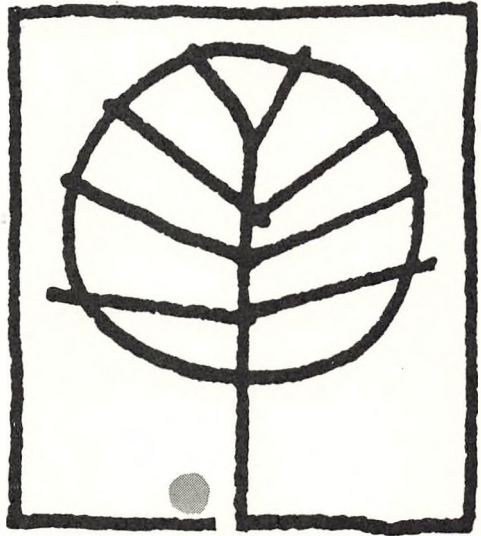
c/o Strandskolen

Nellikevej . 8240 Risskov

Telefon: (06) 175272

Kontortid: 9.30 - 13.30 undtagen lørdag

Risskov
Amtsgymnasium
1968-69



I. skoleår

Risskov Amtsgymnasium

Tranekærvej

8240 Risskov

Telefon (06) 17 50 77

Kontortid 9,30–13,30 undtagen lørdag

Rektor træffes 12,15–13,00 undtagen lørdag samt efter aftale

Administrativ inspektør og rektors stedfortræder:

adjunkt K. Steffensen

Studievejleder for HF-kursus: adjunkt Jens Damm

Lærerværelset: Telefon (06) 17 52 25

Pedel L. S. Sørensen, privat (06) 17 52 72

Elevtelefon: 17 78 45

Lærerrådets formand: adjunkt E. Sejer Pedersen

Elevrådets formand: Max Strikert

Styrelsen for Risskov Amtsgymnasium:

Stiftamtmand H. G. Lorentzen, formand

Amtsrådsmedlem Harry Nielsen

* Amtsrådsmedlem Gunnar Madsen

Amtsrådsmedlem Ejnar Nørregaard

* Amtsrådsmedlem A. Kondrup

* Sognerådsmedlem Kr. Nielsen, Aaby

* Sognerådsformand Th. Jensen, Brabrand-Aarslev

Sognerådsformand W. T. Reenberg, Hasle

Sognerådsmedlem Aksel Rasmussen, Holme-Tranbjerg

Sognerådsformand Anthon Sørensen, Tilst-Kasted

Sognerådsmedlem Rolf Haugstrup, Vejlbj-Risskov

Sognerådsmedlem Knud Thiede, Viby

* Sognerådsformand Rs. Hastrup, Hjortshøj-Egå

* Sognerådsformand Oluf Jørgensen, Skødstrup

Sognerådsformand Gunnar Nørskov Pedersen, Todbjerg

* angiver medlemmerne af gymnasiets byggeudvalg. Direktør Haugstrup er formand.

Styrelsens sekretær:

Kæmner N. Bredgaard, Vejlbj-Risskov kæmnerkontor. Telefon (06) 17 81 00

Skolekommissionen for Risskov Amtsgymnasium:

* Overassistent Bent Frost, Århus

Sognerådsformand Rs. Hastrup, Hjortshøj

Sognerådsmedlem Rolf Haugstrup, Risskov (formand)

Sognerådsformand, fru Ally Hedegaard, Højbjerg

* Gårdbestyrer Asger Juhl, Løgten

* Fru Gerda Lauritzen, Lystrup

Sognerådsmedlem, fru Anna Schneider Sørensen, Aabyhøj

* angiver repræsentanterne for skolens forældrekræds

Hvad der gik forud

At skrive et gymnasiums historie, før det er færdigt, må vist siges at være usædvanligt, men da Risskov Amtsgymnasiums tilblivelse og bygning er helt utraditionel, falder det naturligt i gymnasiets første årsskrift at berette om, hvad der er gået forud, så meget mere som alt, hvad der hidtil er sket omkring gymnasiet, har været præget af et så hæsblæsende tempo, at det må være formålstjenligt at få kronologien bragt i orden.

Baggrunden for Risskov Amtsgymnasiums start var det voldsomt stigende behov for gymnasiepladser i Storårhusområdet, som blev livligt diskuteret i forsommeren 1966. Viby Amtsgymnasium havde ganske vist 1965 påbegyndt sin virksomhed i lejede lokaler på Rundhøjskolen i Holme-Tranbjerg kommune, men prognoserne viste klart, at situationen ville blive tilspidset allerede i 1967 og blive helt katastrofal i 1968, såfremt der ikke etableredes et nyt gymnasium. De århusianske forstæders stærke vækst øgede hastigt antallet af gymnasieaspiranter, og da hverken Århus kommune eller staten ønskede at tage initiativet til bygning af et 5. gymnasium i Storårhusområdet, måtte initiativet komme fra forstæderne.

Skolekommissionen i Vejlbjby-Risskov kommune drøftede spørgsmålet 1. juni 1966. I en udtalelse fra mødet pegede man på det ønskelige i, at gymnasiet blev placeret i Vejlbjby-Risskov kommune og meddelte samtidig, at kommunen var villig til midlertidigt at stille lokaler til rådighed på Strandskolen, således at gymnasieundervisningen kunne påbegyndes.

Dette initiativ satte skred i sagen. Fra Vejlbjby-Risskov kommune rettedes henvendelse til Undervisningsministeriet, Århus stiftamt, Århus byråd og Forstadskommunernes sammenslutning. Gymnasienævnet for Århusområdet fulgte sagen op og fremhævede, at såfremt arbejdet med det 5. gymnasium i Århusområdet ikke kom i gang omgående, måtte man forudse afvisning af egnede ansøgere til gymnasiet i løbet af et årstid.

Ud fra erfaringer med andre gymnasiers tilblivelse, hvor forberedelserne havde strakt sig over en årrække, måtte man se i øjnene, at kun en utraditionel fremgangsmåde kunne give håb om at få det 5. gymnasium rejst i rette tid. På dette tidspunkt – november 1966 – havde hverken amt eller kommuner taget stilling til sagen, men i min egenskab af formand for Vejlbjby-Risskov kommunes skolekommission søgte jeg direkte kontakt med daværende undervisningsminister K. B. Andersen og direktør Sigurd Højby, direktoratet for gymnasieskolerne, for at sikre, at det 5. gymnasium i Århusområdet fik prioritet under de overvejelser, som planlægningsudvalget for bygning af nye gymnasier var i gang med.

Denne kontakt blev af afgørende betydning for sagens usædvanlig hurtige løsning, og af hensyn til Risskov Amtsgymnasiums historie, må det være korrekt at

fastslå, at sagen om dets rejsning var under behandling i Undervisningsministeriet, før den var vedtaget af Århus amt og de århusianske forstæder.

Baggrunden herfor var vanskelighederne med at finde en bygherrestatus. Århus amt var fra første færd meget positiv overfor sagen, men havde ud fra økonomiske synspunkter betænkeligheder ved at engagere sig i et nyt gymnasiebyggeri, før Viby Amtsgymnasium var færdigbygget. De samme synspunkter blev gjort gældende i flere forstæder, og Vejlbjby-Risskov kommune overvejede derfor en overgang selv at rejse gymnasiet. Kommunen gik så vidt, at den fremskaffede et projekt til et gymnasium.

Den 29. marts 1967 kom den forjættende meddelelse fra Undervisningsministeriet, at planlægningsudvalget overfor ministeriet havde anbefalet oprettelsen af et nyt gymnasium i Vejlbjby-Risskov kommune, og at det ville være meget ønskeligt, om det kunne tages i brug 1. august 1969. Stærkt støttet af direktør Sigurd Højby, direktoratet for gymnasieskolerne, indledte Vejlbjby-Risskov kommune påny forhandlinger med Forstadskommunernes sammenslutning, der den 13. april 1967 vedtog at søge sagen løst som en fælles opgave inden for de seks forstadskommuner ved Århus, Århus amtskommune og Århus kommune, ligesom man fandt det naturligt, at Randers amtskommune og Skanderborg amtskommune deltog i udgifterne ved gymnasiets bygning, eftersom elever fra dele af disse amter hørte ind under Århus-gymnasieområdet.

De følgende uger førte det nedsatte arbejdsudvalg et utal af forhandlinger, der endte med, at forstæderne – som i mellemtiden var blevet suppleret med Tilst-Kasted kommune – Århus amt og nabokommunerne i Randers amt – Hjortshøj-Egå, Skødstrup og Todbjbjerg-Mejlbjby – i fællesskab blev bygherre for det 5. gymnasium i Storårhus. Overenskomsten om samarbejdet og fordelingen af de økonomiske forpligtelser vedtoges den 26. oktober 1967, og ved samme møde engageredes arkitektfirmaet K. Friis & E. Moltke Nielsen samt ingeniørfirmaet Wilcken og Wulff til at udføre projekteringen, ligesom der nedsattes et byggeudvalg, som fik vidtstrakte beføjelser. Sideløbende med forhandlingerne med kommunerne drøftedes sagen med direktoratet for gymnasieskolerne, og efter en række møder lykkedes det den 10. november 1967 at få godkendt, at gymnasiet, der skulle være sekssporet og have dobbelt realafdeling, placeredes på en 20.000 kvadratmeter stor grund i Vejlbjby, og at gymnasiet blev bygget uden gymnastiksale og idrætsanlæg, idet alle idrætsfaciliteter stilledes til rådighed på lejebasis i det store idrætscenter, som Vejlbjby-Risskov kommune etablerede umiddelbart op til gymnasiet. Undervisningsministeriet godkendte endvidere – omend med nogen betænkelighed – at byggeriet gennemførtes på hovedentreprenørbasis, og at bygherrerne fik lov til at prioritere gymnasiet, hvis byggesum excl. rektorbolig, pedelbolig og kurstab var opgjort til ca. 12 mill. kr. efter da gældende priser. Staten gav samtidig tilsagn om at yde 25 procent af byggesummen i tilskud.

Den 8. februar 1968 konstituerede styrelsen for Risskov Amtsgymnasium sig med stiftamtmand H. G. Lorentzen som formand, og ved samme møde blev det påny bekræftet, hvor utraditionelt sagen blev behandlet. Allerede den 12. januar 1968 havde byggeudvalget fået forelagt et skitseforslag, der omgående var blevet behandlet og godkendt af alle instanser, ligesom man havde truffet aftale med Vejby-Risskov kommune om leje af i alt 10 klasseværelser på Strandskolen, således at Risskov Amtsgymnasium kunne starte undervisningen allerede fra 1. august 1968. Klasseværelserne blev bygget på rekordtid og stod færdige, da lektor Just Vange den 23. april 1968 blev udnævnt til rektor.

Mens detailprojekteringen skred frem, byggemodnedes grunden. Ved indbudt licitation fik firmaet Wright, Thomsen & Kier overdraget arbejdet med gymnasiets rejsning som hovedentreprenør, og som planlagt påbegyndtes byggeriet den 1. maj 1968 med en klar aftale mellem bygherre og entreprenør om, at Risskov Amtsgymnasium skulle stå færdigt den 1. august 1969. Målet var i første omgang at få det store bygningskompleks under tag inden 1. januar 1969, og hovedentreprenøren holdt sit løfte. Den 20. december 1968 var der rejsegilde med huset under tag, og siden har en stor arbejdsstyrke dagligt slidt for at kunne leve op til tidsskemaets ubønhørlige krav. Alt er så velorganiseret, at al tvivl om byggefriestens overholdelse er udelukket. Rektor Vange vil kunne starte skoleåret 1969-70 i de ny bygninger.

Mange gode kræfter er lagt i Risskov Amtsgymnasiums tilblivelse, et forbilledligt samarbejde mellem pædagoger, arkitekter og teknikere har skabt en egen atmosfære omkring byggeriet, som fra første færd har haft Undervisningsministeriets bevågenhed i en sådan grad, at det i mange tilfælde er blevet brugt som et eksempel på, hvor økonomisk og hurtigt et skolebyggeri *kan* gennemføres. Arkitekt Knud Friis og hans medarbejdere har med Risskov Amtsgymnasium skabt et usædvanlig smukt og særpræget stykke dansk arkitektur med respekt for det bedste i håndværkets traditioner, med vågent øje for en ny tids krav og med en sådan inspiration og atmosfære, at de store bygninger må have alle betingelser for at kunne danne en ideel ramme om det brogede og frodige liv, der skal leves i gymnasiet i tiden fremover af såvel elever som lærere. Mange gode ønsker vil følge Risskov Amtsgymnasium, når det tages i brug ved det ny skoleårs begyndelse.

Rolf Haugstrup
Formand for byggeudvalget

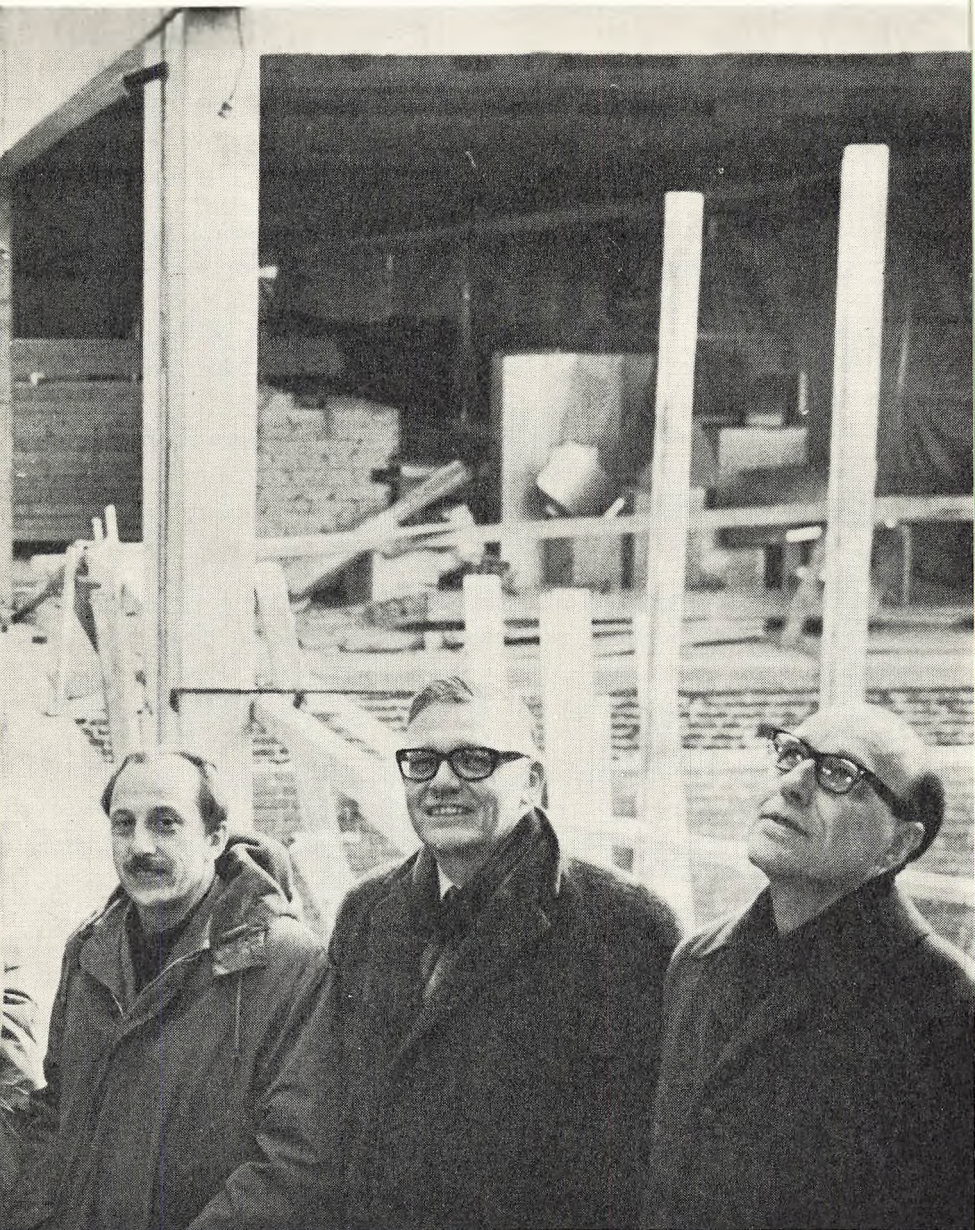




Den første skoledag

Kjeld Walther fot.





*Fra rejsegildet på skolens nye bygning den 20/12 1968
(arkitekterne K. Friis og Å. Büsgaard, direktør R. Haugstrup og rektor)*

Per Allan fot.

Bygningerne

Projektet omfatter et faglokalegymnasium med dobbeltsporet realafdeling og 6-sporet gymnasieafdeling.

Beliggenhed:

Gymnasiet placeres i tilknytning til det under udbygning værende Vejlb中心. Grunden er beliggende på hjørnet af Centervejen og Tranekærvej umiddelbart sydvest for Vejlb中心 kirke.

Øst for gymnasiet anlægges Vejlb中心-Risskov kommune en stor parkeringsplads, der foruden den primære funktion at betjene centret, har tilstrækkelig kapacitet til også at kunne anvendes af gymnasiet.

Syd for Tranekærvej anlægges Vejlb中心-Risskov kommunes store idrætscenter med boldbaner, idrætshaller og gymnastiksale. Det er en forudsætning, at gymnasiet kan benytte disse faciliteter til undervisningsbrug.

Planløsning:

Undervisningslokalerne er vendt mod syd og nord, hvad der under henvisning til den aktuelle debat om klimaet i skolelokaler må anses for en hensigtsmæssig orientering.

På grund af terrænforholdene har det været naturligt at udføre den nordligste fløj med en udnyttet underetage.

Ideen i planløsningen er en gruppering af lokalerne omkring et centralrum, som benyttes som vandrehal, indendørs opholdsareal, centralgarderobe og spiseplads. Centralrummet, der ligger inde i bygningen, belyses dels gennem taget og dels fra fire mindre gårdhaver. Der kan skabes åben forbindelse fra centralrummet til samlingssalen ved hjælp af en hejsevæg.

Spisepladserne er hævede over gangarealet, dels for at give intimitet og dels for visuelt at dæmpe indtrykket af spiselokale. En enkelt af de løftede terrasser er omgivet af glasvægge, således at den kan benyttes til møder og terminsprøver.

Man forestiller sig med den viste udformning af centralområdet med det kraftige dagslys gennem tag og gårde og de mange muligheder for plantevækst (i gårde og hængende under ovenlys) at opnå karakter af „væksthus“ med alle betingelser for et afslappet miljø og et godt indendørs klima.

Bygningens konstruktion og materialer:

I princippet består bygningen af fire selvstændige, ensartede, parallelle længer, adskilt af gangarealer, som overdækkes med glastag (drivhuskonstruktion).

Den bærende konstruktion i længerne er et søjle- dragersystem i langsiderne med en let tagkonstruktion på tværs.

Vinduerne er i facaderne trukket tilbage fra den bærende konstruktion, som således danner et stort udhæng. Man opnår med denne konstruktionsmetode særlige fordele: Bygningen kan bringes under tag, så snart de prefabrikerede søjler og dragere er bragt på plads. Facadepartier og skillevægge kan placeres eller udføres under tag. Rumindretningen er gjort uafhængig af den bærende konstruktion.

Søjler og dragere er prefabrikerede betonkomponenter. Tagbjælkerne er fabriksfremstillede krydsfinersbjælker, og tagdækningen er built-up. Facadepartierne er af træ med stort oplukkeligt vinduesareal. Skillevæggene, der som nævnt ikke er bærende, mures overalt som blank mur. Gulve i undervisningslokaler er belagt med linoleum (senere delvis ændret til tæpper). Gangene er belagt med stengulve, der sammen med de murede vægge og det totale ovenlys er med til at fremhæve karakteren af overdækket gade.

Ovenlyset over gangene består af dobbelt glas i en aluminiumskonstruktion. I hvert konstruktionsfag indsættes et oplukkeligt, trykluftbetjent vindue, således at man kan opnå en effektiv og hurtig udluftning.

Af hensyn til klimaet i klasserne er der regnet med en stor loftshøjde, 3,50 m.

Installationerne:

En rationel og hurtig byggeproces nødvendiggør en adskillelse af installationer og konstruktioner.

Det er derfor hensigten at opstille konstruktionerne og udføre skillevæggene, uafhængigt af installationsarbejderne. Ved at placere alle installationerne (vand, varme og el.) udvendigt på væggene kan man undgå forsinkende sammenblandinger af de forskellige byggearbejder. Et sådant installationsprincip giver en fordelagtig fleksibilitet i indretningen, men forudsætter naturligvis en bevidst æstetisk bearbejdelse.

I undervisningslokalerne regnes der med naturlig ventilation gennem vinduer og tag. Eventuelt opsættes der individuelle udsugningsventilatorer i de enkelte rum. I samlingsalen er der varmluftanlæg og over spisepladsen i centralgarderoben udsugningsventilatorer.

K. Friis & E. Moltke Nielsen, arkitekter m.a.a

Beboerne

Den 12. august 1968 mødtes 146 elever og 16 lærere for første gang på Strandskolen, hvor direktør Rolf Haugstrup på styrelsens og skolekommissionens vegne bød velkommen til arbejdet i de midlertidige lokaler, og hvor jeg derefter bl. a. sagde: „I kommer ikke til at gå i en *færdig* gymnasieskole, men til gengæld kommer I med i opbygningen af en *ny* gymnasieskole, og dermed tænker jeg ikke på bygningen, men på det liv, som skal udfolde sig i den.

Jeg håber, at vi – elever og lærere – i fællesskab kan finde en omgangsform, så vi i respekt for hinandens personlighed kan arbejde sammen i tryghed, ikke alene om fag og pensum, men også om løsningen af de mange andre opgaver, som melder sig i en skoles liv, og resultatet skulle gerne blive, at dette gymnasium ikke alene bliver en god arbejdsplads, men også – sagt uden sentimentalitet – *vores* skole. Til dette samarbejde byder jeg jer alle velkommen“.

Vi faldt hurtigt til her på Strandskolen, dels fordi de lokaler, vi har fået stillet til disposition er gode og i det store og hele tilstrækkelige til at tilfredsstillende vort behov, dels fordi Strandskolens egne lærere med skoleinspektør Lauritzen i spidsen modtog os med en gæstfrihed og venlig hjælpsomhed, som har holdt sig usvækket, selv efter at det blev klart, at vi „tager“ skolebetjent Sørensen og hans frue med, når vi flytter herfra.

Eleverne har vist også befundet sig godt på Strandskolen. De fandt i hvert fald hurtigt ud af, at man udmærket kan arrangere fester på gangene, som – i det mindste hvad støjniveau angår – fuldt ud kan måle sig med, hvad man kan opnå andre steder.

Det bliver selvfølgelig rart at komme til at bo i vores egen skole, men vi vil med glæde mindes den daglige kontakt med Strandskolens lærere, og vi siger dem tak for godt samvær i skoleåret 1968–69.

For lærerne har det været et travlt år. Først og fremmest skulle undervisningen naturligvis passes, men dernæst skulle der foretages mange undersøgelser og træffes talrige beslutninger angående „indmaden“ i vores nye skole.

Der er studeret bogkataloger og udarbejdet boglister, der er foretaget studierejser til en række af de nye gymnasier, der er set på møbler og gulvbelægning (vi prøver tæpper i nogle klasser). Skal det være fibertavler – eller glas – eller jernemalje? Og det viser sig, at der er mange slags opslagstavler, hvad skal vi vælge? Kortskinner er tidens løsen, men hvilket fabrikat er bedst (og billigst)? Hvad kan der blive råd til? Osv. osv.

Meningerne har naturligvis undertiden været delte, men den gode vilje har altid været til stede, og vi tror, at vi sammen med arkitekterne på en række punkter har fundet frem til gode og ikke helt traditionelle løsninger, som vi glæder os til at prøve i praksis.

I december 1968 besluttede styrelsen efter indstilling fra skolen og skolekommissionen at søge den planlagte realafdeling erstattet med et HF-kursus. Undervisningsministeriet gav tilladelse hertil, så når rammerne er fyldt ud, vil de omfatte et sekssporet gymnasium og et tresporet HF-kursus.

Det betyder, at „befolkningen“ i det kommende skoleår kommer til at omfatte ca. 375 elever og 30 lærere.

Skolens barndomstid er ved at være slut. Den var kort, men lykkelig. Nu glæder vi os til at gå i gang med næste fase af opbygningen.

Just Vange

Lærerkollegiet

Kst. rektor for Marselisborg Gymnasium Just Vange udnævntes til rektor for Risskov Amtsgymnasium fra 1. maj 1968.

Fra 1. august 1968 ansattes som faste lærere ved skolen:

Adjunkt Inge Broge dansk: 1sa, 1mx	telefon 15 89 40
Adjunkt Jens Damm historie: 1sc, 1mx, 1mz engelsk: 1sb, 1my	telefon 26 21 63
Adjunkt Karin Holmboe latin: 1sa, 1sb, 1sc oldtidskundskab: 1sa, 1sb	telefon 22 07 35
Adjunkt Arne Aggergaard Mikkelsen matematik: 1mx fysik: 1mz	telefon 16 58 84
Adjunkt Birte Helmer Pedersen fransk: 1sa, 1sc, 1mz	telefon 17 90 97
Adjunkt Erik Sejer Pedersen engelsk: 1sa, 1sc, 1mx, 1mz fransk: 1sb	telefon 17 90 97
Adjunkt Inge Wendell Pedersen matematik: 1sa, 1my, 1mz fysik: 1mx kemi: 1mx	telefon 17 62 65

Lektor Helge Qvortrup telefon 26 04 68
oldtidskundskab: 1sc, 1mx, 1my, 1mz
historie: 1sa, 1sb, 1my

Adjunkt Thomas Rasch telefon 15 43 69
tysk: 1sa, 1sb, 1sc, 1mz
fransk: 1mx, 1my
erhvervsorientering i alle klasser

Adjunkt Kristjan Steffensen telefon 17 59 17
dansk: 1sb, 1sc, 1my, 1mz

Rektor Just Vange telefon 27 17 03
matematik: 1 sb, 1sc
kemi: 1my, 1mz
fysik: 1my
(efter 1.10. 1969:
telefon 17 54 04)

Endvidere ansattes fra samme dato som timelærere:

Stud. mag. Hans Callsen telefon 12 63 86
gymnastik: 1sa, 1sb, 1sc, 1mx, 1my, 1mz

Cand. scient. Leif Christensen telefon 26 24 28
geografi: 1sa, 1sb, 1sc

Stud. mag. Helge Granum-Jensen
sang: 1sa, 1sb, 1mx

Stud. mag. Christian Mondrup telefon 12 68 12
sang: 1sc, 1my, 1mz

Gymnastiklærerinde Thora Oskarsdottir
gymnastik: 1sa, 1sb, 1sc, 1mx, 1my, 1mz

Rektors stedfortræder og administrativ inspektør: adjunkt K. Steffensen.

Studievejleder for HF-kurset: adjunkt J. Damm.

Bibliotekar: adjunkt Th. Rasch.

Indre inspektør: adjunkt E. Sejer Pedersen.

Ydre inspektør: adjunkt J. Damm.

Kvl. inspektør: adjunkt I. Wendell Pedersen.

Sekretærer: Vera Rosenlund og Kirsten Skøtt.

Som skolelæge for Risskov Amtsgymnasium fungerer læge Vibeke Mosekilde.

I en del af de kvl. elevs gymnastiktimer har der været musikledsagelse ved Lis Boelsmann.

UDVALG:

Biblioteksudvalget:

Rektor, adj. Inge Broge, adj. A. Aggergaard Mikkelsen, adj. Th. Rasch og bibliotekar Espersen, Vejlbj-Risskov kommunebibliotek, samt som repræsentanter for elevrådet: Bente Lausch, 1sc, og Hanne Skou, 1mx.

Lærerkollegiets byggeudvalg:

Rektor, adj. E. Sejer Pedersen og adj. K. Steffensen.

Lærerrådets repræsentanter i samarbejdsudvalget:

Adjunkterne Jens Damm, Inge Wendell Pedersen og E. Sejer Pedersen.

Lektor Qvortrup er af Direktoratet for Gymnasieskolerne og HF beskikket som fagkonsulent i historie.

Stud. mag. Helge Granum Jensen fratrådte efter eget ønske den 30. september 1968 og afløstes fra den 1. oktober af stud. mag. Thorkild Heilskov Rasmussen.

Under cand. scient. Leif Christensens deltagelse i studierejse til Schweiz fra den 11. til den 23. september 1968 vikarierede stud. scient. Hans Hougaard.

Under adjunkt Karin Holmboes deltagelse i teoretisk pædagogisk kursus vikarierede stud. mag. Jacob Isager.

Under sanglærernes orlov fra den 9. til den 14. april vikarierede stud. mag. Ejnar Petersen.

Fra den 1. august 1968 ansattes fru Vera Rosenlund som sekretær.

Den 1. april 1969 ansattes fru Kirsten Skøtt som sekretær.

I skoleårets løb har flg. lærere gennemgået kursus i praktisk undervisningsfærdighed: Adjunkterne Inge Broge, Jens Damm (begge på Århus Katedralskole), Karin Holmboe (Marselisborg Gymnasium) og Arne Aggergaard Mikkelsen (Århus Statsgymnasium).

I forårssemestret har cand. scient. Grethe Skjøtt Christensen gennemgået kursus i praktisk undervisningsfærdighed hos rektor og adjunkt Inge Wendell Pedersen i matematik og cand. mag. Hans Peter Skøtt hos adjunkt Sejer Pedersen i engelsk.

Eleverne

Skolen havde den 1. september 1968 146 elever. Den 1. april 1969 var elevtallet 143.

Eleverne i 1 g pr. 1. september 1968 kom fra nedennævnte skoler og klasser:

Skoler	Matematikere				Sproglige				Ialt
	fra 2 R		fra 3 R		fra 2 R		fra 3 R		
	dr.	pg.	dr.	pg.	dr.	pg.	dr.	pg.	
Brobjerg	1		1						2
Elise Smith			1				1		2
Fenger	1		2		1		2		6
Finsensgade	3		1		2 2		1 1		10
Fjordsgade					1				1
Forældre					1		1		2
Fru Laursen							1 1		2
Frydenlund			2						2
Katrinebjerg	1						1		2
Hornslet	3 1		3		1 1				9
Kragelund					1				1
Mols	3 1				3		1		8
Møllevang					2		1		3
N. Koch	3 1				1		1 2		8
Nørre Boulevard			1						1
Paradisgade					1		1		2
Risskov	10 2		2		2 8		1 2		27
Ryomgård	1				2				3
Sct. Knud	2				1				3
Skovvang	2 2		1 4		2		2		13
Sølyst	3								3
Vejlby	5 4		5		1 1				16
Virup	1		5 1		2 1		3		13
Vorrevang	2				2		1		5
Århus Akademi			1				1		2
Sum:	38 14		21 9		9 30		9 16		146
	52		30		39		25		

Eleverne kommer fra følgende kommuner:

Agri-Egens	1	Mørke	4
Elev-Elsted	3	Skødstrup	3
Hasle	1	Todbjerg-Mejlby	6
Helgenæs	2	Tved	2
Hjortshøj-Egå	13	Vejlby-Risskov	51
Holme-Tranbjerg	1	Vistoft	2
Hornslet	6	Århus	50
Knebel-Rolsø	1		

146

I. Gymnasieklasse

Eleverne anføres her med oplysning om fødselsdato og tidligere skole samt angivelse af, om eleven er optaget fra 2. eller 3. real.

* betegner klassens repræsentant i elevrådet.

Sproglig linie

a

Klasselærer: adjunkt E. Sejer Pedersen

- | | |
|---|---|
| 1. Andersen, Birgit
9.7.52. Ris. 2R | 11. Kring, Lise-Lotte
26.8.52. Knud 2R |
| 2. Andreasen, Anita Bruun
5.12.51. Møl. 3R | 12. Kristensen, Inger Marie Nørskov
6.10.52. Vor. 2R |
| 3. Christensen, Birgit Kabel
2.12.51. Ris. 2R | 13. Lund, Eva
6.9.51. Sko. 3R |
| 4. Frederiksen, Keld Øllgaard
2.9.50 Kat. 3R | 14. Olsen, Brita Elm
21.8.51. Sko. 3R |
| 5. Frost, Birgitte
25.7.51. Vor. 3R | 15. Olsen, Sandra Oda Ceccarelli
25.2.51. Par. 3R |
| 6. Hansen, Birgitte Juel
14.7.52. Fin. 2R | 16. Pank, Tove
18.4.52. Par. 2R |
| 7. Hansen, Jette Horn
24.11.52. Ris. 2R | 17. Petersen, Anne-Dorte
7.11.52. Koc. 2R |
| 8. Jacobsen, Jan Troels Herdel
13.5.52. Vej. 2R | 18. Rosenberg, Inge
17.11.52. Fin. 2R |
| 9. Jensen, Flemming Thorsager
Saabye
26.7.52. Ris. 2R | 19. Selch, Jesper
10.6.52. Ris. 2R |
| *10. Jørgensen, Gertrud Renee
14.7.52. Fjo. 2R | 20. Sørensen, Jan Jastram
5.5.51. Fen. 3R |
| | 21. Sørensen, Lars Norman
20.4. 51. Fin. 3R |

b

Klasselærer: adjunkt Th. Rasch

1. Andersen, Freddy Hedegaard
11.1.52. Vir. 2R
2. Bergnæs, Ebbe *Thorbjørn*
12.1.51. Koc. 3R
3. Bundegaard, Janne
1.7.51. Ris. 3R
4. Bærentsen, Hanne
17.6.52. Møl. 2R
5. Christensen, Marianne Charlotte
18.9.52. Sko. 2R
6. Clausen, Lise Bojesen
7.6.51. Laur. 3R
- * 7. Dybris, Anja
17.10.52. Ris. 2R
8. Færch, Inge Neergaard
6.12.51. Ris. 2R
9. Fynbo, Gunna Merete
18.7.51. Koc. 3R
10. Gamsgaard, Bente
7.3.51. Koc. 3R
11. Hansen, Agnete Wendelbo
20.8.52. Horn. 2R
12. Kristensen, Niels Davgaard
26.3.52. Fin. 2R
13. Linde, Anne-Marie
22.7.52. Ris. 2R
14. Nielsen, Marianne
11.3.53. Vir. 2R
15. Olsen, Britta Irene
17.9.51. Mols. 2R
16. Pedersen, Bente Jahn
11.5.51. For. 3R
17. Pedersen, Bjarne Højlund
16.10.52. Fin. 2R
18. Sauer, Carl Christian
11.4.51. Fen. 3R
19. Sørensen, Anne-Marie Dam
11.8.51. Mols. 2R
20. Sørensen, Hanna Bülov
22.9.52. Sko. 2R
21. Sørensen, Solvejg Mejer
1.10.51. Mols. 2R
22. Villadsen, Anne Marie
1.7.52. Fen. 2R

c

Klasselærer: adjunkt Jens Damm

1. Dabelsteen, Vibeke Riber
3.2.51. Ris. 3R
2. Fischer, Svend
13.4.53. For. 2R
3. Hedegaard, Anne Marie
15.1.51. Fin. 3R
4. Holst, Freddy Krarup
26.3.52. Horn. 2R
5. Jacobsen, Vibeke
1.1.53. Kra. 2R
6. Jensen, Hanne Marie
30.1.53. Møl. 2R
7. Jensen, Marianne Høier
7.3.51. Å.Ak. 2R
8. Jespersen, Dorte
14.12.52. Ris. 2R
9. Juhl, Charlotte
28.10.52. Horn. 2R
10. Laursen, Annie Damgaard
10.8.51. Vir. 3R
11. Lausch, Bente Joan
6.3.51. Vir. 3R
12. Mikkelsen, Leif Schmidt
9.4.51. Mols. 3R
13. Nielsen, Lisbeth Pilegaard
19.7.52. Vej. 2R
- * 14. Rasmussen, Britta Høyer
16.7.52. Ryom. 2R
15. Rasmussen, Elsebeth
11.4.52. Vor. 2R
16. Snog, Annemarie
15.2.51. Vir. 3R
17. Sonne, Peter *Mikael*
20.11.51. Ris. 3R
18. Sørensen, Heine Vestergaard
14.8.50. El.S. 3R
19. Sørensen, Søren *Henning*
28.9.52. Vir. 2R
20. Voetmann, Hans Henrik Bentzon
15.6.50. Laur. 3R
Udmeldt 22/3 69
21. Weiss, Birgit
25.2.52. Ris. 2R

Matematisk linie

x

*Klasselærer: adjunkt A. Aggergaard
Mikkelsen*

1. Andersen, Bente Udengaard
27.8.50. Horn. 3R
2. Andersson, Peter Grann
20.4.52. Ris. 2R
3. Gaardsdal, Bente Lykkegaard
4.12.51. Fry. 3R
4. Haugaard, Lars Rasmus
13.7.52. Fen. 2R
5. Jacobsen, Per
4.8.51. Mols. 2R
6. Jensen, Agnete Halgaard
3.12.51. Mols. 2R
7. Jensen, Jørgen Kjærsgaard
4.9.50. Vej. 3R
8. Jensen, Lars Michael Rolf
4.2.52. Horn. 3R
9. Jensen, Per Charles Secher
13.1.52. Mols. 2R
10. Johansen, Bjarne Vering
11.5.52. Sko. 2R
11. Johansen, Jens Agertoft
12.8.52. Ris. 2R
12. Koppel, Bente
9.1.51. Fry. 3R
13. Kristensen, Erik Steen
27.5.51. Horn. 3R
14. Larsen, Leif *Bjarne*
25.7.51. Fin. 2R
15. Møller, Jens Jørgen Høgh
17.12.49. Fen. 3R
Udmeldt 14/2 69
16. Nielsen, Minna Dahl
20.9.52. Knud. 2R
17. Nielsen, Vibeke Kaels
7.5.51. Sko. 3R
18. Opstrup, Niels Peder
5.4.51. Vej. 3R
19. Pedersen, Jørgen Kjeldgaard
26.1.51. Vir. 3R
20. Primsø, Steen
20.9.50. Ris. 3R

21. Rasmussen, Erik Gustav
5.10.51. Mols. 2R
22. Rasmussen, Valther Oskar
7.3.52. Ris. 2R
23. Skou, Hanne
8.10.52. Koc. 2R
24. Spjeldnæs, Jan-Henning
17.2.53. Ris. 2R
25. Toftdal, Jan
27.7.51. Sko. 3R
- *26. Wahle-Christensen, Gordon
10.12.52. Koc. 2R
27. Zwart, Hendrik Jan
26.3.52. Vir. 2R

y

Klasselærer: adjunkt K. Steffensen

1. Bendixen, Niels Vilhelm Kaa
18.3.52. Fin. 2R
2. Christensen, Knud Gram
21.4.52. Fin. 2R
3. Christensen, Vibeke Møller
26.5.51. Sko. 3R
4. Edlund, Kaj
8.8.52. Vej. 3R
5. Eskesen, Peder
27.10.52. Horn. 2R
6. Hansen, Bente Margrethe
11.3.52. Sko. 2R
7. Hansen, Peter Emmerich
17.12.51. Vej. 2R
8. Hansen, Steen Julius Kruse
9.10.51. Vir. 3R
9. Jacobsen, Carl *Christian*
11.11.51. Vor. 2R
10. Jensen, Anne Elgaard
10.5.52. Ris. 2R
11. Jensen, Birger Quist
15.10.51. Ris. 3R
12. Jensen, Troels Lindholm
30.10.51. Koc. 2R
Udmeldt 26/11 68
13. Keiding, Jens *Kristian*
1.12.52. Ris. 2R

- | | |
|--|---|
| 14. Laustsen, Ivan
26.6.52. Vor. 2R | 7. Deleuran, Peter
7.9.51. Ris. 2R |
| 15. Lund, Marianne Elisabet
18.6.52. Horn. 2R | 8. Grøn, Per Nissen
27.9.51. Kat. 2R |
| 16. Meldgaard, Inge
25.11.52. Knud. 2R | 9. Humeniuk, Jenny
3.12.52. Sko. 2R |
| 17. Morgenstjerne, Kim
5.12.51. Ris. 2R | 10. Jensen, Erik
11.4.52. Vej. 2R. T. |
| 18. Mortensen, Karin Dam
29.4.52. Ris. 2R | 11. Jensen, Lars Brøgger
4.8.52. Søl. 2R |
| 19. Møller, Claus Henrik Nue
4.11.52. Vej. 2R | 12. Krogh, Birgitte
20.4.52. Vej. 2R. T. |
| 20. Nielsen, Christian Møller
5.2.53. Koc. 2R | 13. Kruse, Jens Lars
19.6.52. Ris. 2R. T. |
| 21. Nielsen, Steen Klaus Mygind
30.1.52. Horn. 2R | 14. Larsen, Torben Juul
5.3.51. A.Ak. 2R |
| 22. Nielsen, Susan Mary
10.3.52. Vej. 2R | 15. Lauritzen, Svend Erik Bogh
10.12.52. Vej. 2R |
| 23. Pedersen, Søren Just
29.8.51. Vej. 3R | 16. Mathiesen, Torben Andrew
22.1.52. Fin. 3R |
| 24. Petersen, Carsten
18.8.51. Horn. 2R | 17. Muxoll, Morten
6.1.53. Søl. 2R |
| 25. Rasmussen, Else Brüggert
7.7.51. Sko. 3R | *18. Nielsen, Karl Lund
4.4.51. Vir. 3R |
| 26. Skov-Petersen, Rune
26.3.52. Vir. 3R | 19. Pedersen, Annette Bonde
20.6.52. Bro. 2R |
| *27. Strikert, Max
5.3.50. Vej. 3R | 20. Pedersen, Eva
23.8.50. Nør.B. 3R |

z

*Klasselærer: adjunkt I. Wendell
Pedersen*

- | | |
|---|---|
| 1. Andersen, Britt Lise
10.9.50. Vir. 3R | 23. Rasmussen, Jens Peter Kolt
29.8.51. Vir. 3R |
| 2. Andersen, Tove
16.1.51. Bro. 3R | 24. Rasmussen, Thomas
7.9.52. Sko. 2R |
| 3. Bach, Peter
10.4.52. Søl. 2R | 25. Rasmussen, Vivian
29.5.52. Vej. 2R |
| 4. Brooke, Annette
12.9.52. Vej. 2R | 26. Riber, Anne-Birgit
22.5.51. Sko. 3R. T. |
| 5. Christensen, Ib
29.4.52. Ryom. 2R | 27. Sletved, Kåre
8.12.51. Vej. 2R |
| 6. Dausch, Rudolf
12.10.50. E.Sm. 3R. T. | 28. Vorbeck, Kaspar Karsten
13.7.52. Ris. 2R. T. |

Elevrådet

Elevrådsarbejdet har i det skoleår, der er gået, været påvirket af mange faktorer. En af de vigtigste var nok elevrådsmedlemmernes manglende kendskab til arbejdet i et sådant råd. Vi har måttet henvende os utallige steder og har tit stillet spørgsmålet: „Hvordan gør I?“ En anden faktor, som er mindst lige så vigtig, er, at vi går i skole i lånte lokaler. Dette medvirker i høj grad til at begrænse vores arbejdsområde. Ting, som vi godt kunne tænke os at gå i gang med, må vi lade ligge til efter sommerferien, hvor vi til gengæld får en hel del at se til. Trods disse snævre rammer er det dog lykkedes os at præstere et nogenlunde stykke arbejde.

Nogle eksempler på, hvad elevrådet har beskæftiget sig med, skal nævnes:

Da vi lige før jul var blevet tilsluttet D.G.S., arrangerede vi et møde, hvor formanden for D.G.S. gjorde rede for organisationens virksomhed. Det lykkedes os endvidere at få K. Illeris, én af initiativtagerne bag det navnkundige Fri Gymnasium, til at holde et foredrag om dette emne. Endvidere har arkitekt Å. Biisgaard og rektor Just Vange holdt foredrag om indretningen af og forholdene på vores nye skole.

Foruden dette har vi i samarbejde med lærerne organiseret juleafslutningen. Vores første skolefest, som løb af stabelen på Risskov Skole, var vi også med til at tilrettelægge. Endvidere har vi selv arrangeret nogle fester.

I mange tilfælde er vi blevet taget med på råd, når det gjaldt indretningen af den nye skolebygning. Bl. a. kan nævnes afprøvningen af skoleborde, indretningen af elevrådslokale, af den planlagte automathal og af kantinen m.m. Endvidere er elevrådet repræsenteret i biblioteksudvalget. Samarbejdsudvalget spiser frokost hver fredag på rektors kontor og har her lejlighed til at drøfte de løbende problemer. Efter hvert møde offentliggøres et kort referat af drøftelserne.

Elevrådet har jævnligt haft møder med de andre råd indenfor Århus-området (regionaludvalgsmøder), og til Elevråds-kongressen 1969 sendte vi to mand, som vendte hjem med mange nye ideer.

Men et elevråd kan ikke eksistere, hvis ikke eleverne slutter op om det og giver det noget at arbejde med. Vi beder derfor om, at man gennem klasserepræsentanterne fremfører ideer og synspunkter for elevrådet. Denne støtte betyder meget, dels for arbejdsånden i rådet, dels for dets arbejde. Man må hele tiden have for øje, at kun en stadig strøm af gode ideer udsprunget af en ansvarsbevidst holdning kan føre til den så eftertragtede „medbestemmelse“.

Skolens første, midlertidige elevråd havde flg. medlemmer:

Jan Troels Herdel Jacobsen, 1sa, Anja Dybris, 1sb, Hans Henrik Bentzon Voetmann, 1sc (formand), Jens Agertoft Johansen, 1mx, Susan Nielsen, 1my, Torben Juul Larsen, 1mz.

Efter vedtagelsen den 23. marts 1969 af „Vedtægter for elevrådet på Risskov Amtsgymnasium“ afholdtes den 11. april nyvalg til elevrådet, der herefter har følgende sammensætning:

Gertrud Renee Jørgensen, 1sa, Anja Dybris 1sb, Britta Høyer Rasmussen, 1sc, Gordon Wahle-Christensen, 1mx, Max Strikert, 1my (formand), Karl Lund Nielsen, 1mz.

På elevrådets vegne
Max Strikert.

Vedtægter for elevrådet på Risskov Amtsgymnasium

§ 1. *Formål.*

Elevrådet er elevernes officielle repræsentation. Det repræsenterer eleverne indadtil over for skolens rektor og lærere og udadtil over for offentligheden.

Elevrådet må ikke meddele offentligheden oplysninger om skolens forhold uden rektors viden.

Elevrådets opgave er at varetage elevernes undervisningsmæssige, faglige, kulturelle, personlige og økonomiske interesser.

§ 2. *Sammensætning.*

Elevrådet består af én klasserepræsentant for hver af klasserne. Rådet vælger blandt sine medlemmer en formand, en næstformand, en sekretær og en kasserer.

De tre førstnævnte samt endnu et medlem valgt af rådet er dettes repræsentanter i samarbejdsudvalget.

Både gymnasium og HF-kursus skal være repræsenteret i samarbejdsudvalget.

§ 3. *Valg af klasseråd og klasserepræsentanter.*

I første halvdel af september vælger 1 g og 1 HF klasseråd efter nedenstående regler. Dette valg gælder for perioden september–1. marts.

I sidste halvdel af februar vælger alle 1 og 2 g samt 1 HF ved hemmelig afstemning et klasseråd bestående af 3 elever. Den, som får flest stemmer, er klasseformand og klassens repræsentant i elevrådet; den, som får næstflest stemmer er 1. suppleant. Hvis to af de valgte får lige mange stemmer, holdes der omvalg mellem disse to; hvis de også får lige mange stemmer ved omvalget, afgøres deres placering i klasserådet ved lodtrækning.

I 3 g og 2 HF foretages ikke nyvalg af klasseråd, men klasserepræsentanterne fortsætter i elevrådet uden dog at kunne indehave nogen af de i § 2 nævnte poster.

Det nyvalgte elevråd træder sammen den første skoledag i marts.

§ 4. *Ekstraordinært valg.*

En klasse skal såfremt mere end halvdelen af dens medlemmer ønsker det, afholde ekstraordinært valg af klasseråd.

Hvis en klasse ikke sender nogen repræsentant til 3 på hinanden følgende elevrådsmøder, meddeler formanden dette til klassen, og der skal så afholdes ekstraordinært valg af klasseråd, hvis 5 elever i klassen ønsker det.

§ 5. *Elevrådsmøder.*

Elevrådet holder møde hver uge.

Mødet er åbent for alle elever på Risskov Amtsgymnasium, og de kan gennem deres klasserepræsentant fremsætte forslag og fremføre klager på dette møde. Elevrådet er beslutningsdygtigt, når mindst halvdelen af dets medlemmer er til stede.

Et forslag er vedtaget, hvis mere end halvdelen af de tilstedeværende stemmer for det. I tilfælde af stemmelighed er elevrådsformandens stemme udslagsgivende.

§ 6. *Elevmøder.*

Elevrådet skal foranledige, at der afholdes elevmøder i marts og i september, og kan indkalde til elevmøder, når dette findes ønskeligt. Elevmøde skal endvidere afholdes, hvis 50 elever fremsætter skriftlig begæring derom.

Martsmødets dagsorden skal indeholde følgende punkter:

Den afgående formands beretning.

Den afgående kassersers fremlægning af revideret regnskab.

Fastsættelse af kontingent for det kommende år.

Valg af to revisorer, én fra 2 g og én fra 1 HF.

§ 7. *Rådsmedlemmernes pligter.*

Klasserepræsentanten skal fremsætte klassens synspunkter vedrørende de behandlede sager i elevrådet, og han skal orientere sin klasse om elevrådets arbejde.

Han er formand for klassen over for skolen i spørgsmål, der kun vedrører klassen, spørgsmål af almen betydning skal fremføres gennem elevrådet.

§ 8. *Samarbejdsudvalget.*

Samarbejdsudvalget består af rektor, 4 lærere hvoraf mindst én HF-lærer og de i § 2 nævnte elevrådsmedlemmer.

Udvalget mødes så vidt muligt en gang ugentlig.

Samarbejdsudvalgets opgave er gennem gensidig information og forhandlinger at fremme samarbejdet mellem lærere og elever, fremskynde sagers løsning og koordinere læreres og elevers bestræbelser.

Samarbejdsudvalgets kompetence er fastsat af Undervisningsministeriet i bekendtgørelse om lærerråd, lærerforsamlinger og samarbejdsudvalg ved statens gymnasieskoler, studenterkursus og HF-kursus.

§ 9. *Økonomi.*

Elevrådets udgifter dækkes dels af tilskud fra gymnasiets styrelse dels af et årligt elevkontingent, der opkræves i september, og hvis størrelse efter forslag fra elevrådet fastsættes på et elevmøde i marts måned, som anført i § 6.

§ 10. *Regnskab.*

Regnskabsåret går fra 1. marts til 28. (29.) februar.

Regnskabet revideres af de to revisorer, som valgtes på marts mødet i begyndelsen af regnskabsåret, sammen med en lærer valgt af lærerrådet. Den kasserer, som har ført regnskabet, sørger for at det revideres og offentliggøres snarest efter 1. marts, og han forelægger det til godkendelse på elevmødet i marts jfr. § 6.

§ 11. *Foreninger og arrangementer.*

Foreningsmøder og andre arrangementer på skolen må kun afholdes med samarbejdsudvalgets billigelse.

§ 12. *Ændringer af vedtægter.*

Vedtægterne kan kun ændres ved en skriftlig afstemning på et elevmøde, hvor ændringerne er blevet drøftet.

Ændringerne er vedtaget, når der afgives mindst dobbelt så mange stemmer for som imod på elevmødet, hvor mindst en fjerdedel af skolens elever er til stede.

Forslag til vedtægtsændringer skal, hvadenten de kommer fra elevrådet eller eleverne, mindst 14 dage før elevmødet bekendtgøres for samtlige elever, f. eks. ved opslag på opslagstavle.

§ 13. *Ikrafttrædelse.*

Disse vedtægter træder i kraft, så snart de er vedtaget ved en skriftlig afstemning blandt alle skolens elever.

Senest 14 dage efter vedtagelsen skal der være nyvalg til elevrådet.

Foreninger

Hypos.

Elevforeningen Hypos oprettedes i oktober 1968 på initiativ af Christian Jacobsen og Rune Skov-Petersen. Foreningen, hvis love vedtoges den 15. november, har i vinterens løb arrangeret fester, koncerter, diskussioner, foredrag og en teateraften på Svalegangen („Diskret ophold“). På generalforsamlingen i februar genvalgte til bestyrelsen: Kristian Keiding (formand), Birgitte Krogh (næstformand), Knud Gram Christensen, Christian Jacobsen, Michael Rolf Jensen. Nyvalgt blev Anette Bonde Pedersen og Kåre Sletved (kasserer).

På bestyrelsens vegne
Kristian Keiding

Liberale Gymnasiaster.

Liberale Gymnasiasters afdeling på Risskov Amtsgymnasium blev oprettet som den første forening på skolen, og er nu, med sine 25 medlemmer, den næststørste forening på skolen.

Foreningens formål er i tilslutning til de liberale ideer at arbejde for politisk, historisk, kulturel og social oplysning blandt gymnasiaster samt at sprede oplysning om internationale spørgsmål.

I overensstemmelse hermed har vor forening forsøgt at gennemføre varierende arrangementer, der strækker sig lige fra virksomhedsbesøg, foredrag, politiske diskussioner til flere dages kurser på landsplan.

I det store og hele må det siges at have været et godt år for vor forening, og efter alt at dømme tegner det kommende år til at blive endnu mere positivt.

På bestyrelsens vegne
Thorbjørn Bergnæs

Konservative Gymnasiaster.

Det, der egentlig satte skub i planerne om en KG-forening her på skolen, var debatten på Risskov Skole mellem J. O. Krag og Poul Møller i efteråret 1968.

Efter en noget træg start mener vi nu, at vi har fået en god forening, som allerede har planer om masser af spændende arrangementer efter sommerferien.

Indtil nu har vi haft en del på programmet som f. eks. filnaften med Knud Leif Thomsen, besøg på Carletti, gallupundersøgelse vedr. gymnasiasters forhold til skole og undervisning, samt udenrigspolitisk aften med redaktør Ole Bernt Henriksen fra Jyllands-Posten.

På landsbasis har KG udarbejdet en betænkning om en gymnasiereform, som vil blive offentliggjort efter sommerferien. Vi håber, at den vil skabe debat!

På bestyrelsens vegne
Niels Peder Opstrup

Fra dagbogen

1968

Søndag den 16. juni afholdtes det første – uofficielle – lærermøde med henblik på tilrettelæggelsen af det forestående skoleår. Mødet sluttede med en frokost hos rektor.

Mandag den 12. august klokken 9 samledes elever og lærerkollegium med enkelte gæster i grønnegården ved de midlertidige lokaler på Strandskolen for at markere den første skoledag med sang og taler af skolekommissionens og byggeudvalgets formand direktør R. Haugstrup og rektor.

Senere på dagen var skolen vært ved en frokost.

Onsdag den 11. september besøgte direktør Sigurd Højby, Direktoratet for Gymnasieskolerne og HF, skolen.

Tirsdag den 17. september besøgte lærerkollegiet Holstebro Gymnasium for at høre erfaringer vedrørende et fagklassegymnasiums indretning og funktion.

Fredag den 20. september deltog elever fra skolen i gymnasieskolernes regionalidrætsstævne i Horsens under ledelse af gymnastiklærerne og rektor.

Torsdag den 24. oktober markeredes FN-dagen.

Mandag den 9. – onsdag den 11. december deltog vi i Århus Gymnastiklærerforenings håndboldturnering.

Onsdag den 18. december arbejdede 136 af skolens 145 elever til fordel for Folkekirkens Nødhjælps Biafra-aktion. Der indtjentes ialt 5.342,18 kr.

Fredag den 20. december klokken 15 deltog elever og lærerkollegium i rejsegildet på skolens nye bygning. Om aftenen holdtes der julefest på skolen.

Lørdag den 21. december: Juleafslutningen indledtes med fælles kaffebord for elever og lærere og underholdning af adjunkterne Sejer Pedersen og Rasch. Derpå opførte elever under ledelse af stud. mag. Chr. Mondrup „Fra himlen højt kom budskab her“ (Kantate for trestemmigt pigekor, blokfløjtekvartet og klaver. Tekst af Luther, musik af Chr. Mondrup på basis af Schumanns melodi). Sognepræst Graabæk, Vejlbj, holdt juletalet, og rektor offentliggjorde resultatet af Prisopgaven 1968: Der ønskes en dansk gendigtning af digtet Your will (ukendt forfatter). De to præmierede besvarelser var udarbejdet af Anne-Marie Linde, 1sb, og Anne Elgaard Jensen, 1my. Endvidere uddeltes „Risengryn“ som anerkendelse af godt arbejde, ikke mindst i timerne, til følgende elever: Jesper Selch, Birgitte Juel Hansen (1sa). Hanne Bærentsen, Bjarne Højlund Pedersen (1sb). Heine Vestergaard Sørensen, Anne Marie Hedegaard (1sc). Bjarne Larsen, Per Jakobsen (1mx). Bente Hansen, Peder Eskesen (1my). Jørgen Dige Pedersen, Svend Erik Lauritsen (1mz).

1969

I januar og februar holdtes klasseforældremøder, hvor rektor orienterede om forskellige forhold vedrørende gymnasiet, herunder også om de grenvalgsmuligheder, skolen kan tilbyde efter 1 g, samt om valg af forældrerepræsentanter til skolekommissionen. Nogle af lærerne gjorde rede for arbejdet i deres fag. Der deltog 30–40 forældre i hvert af møderne.

Torsdag den 6. februar: Styrelsen for Amtsgymnasiet, Vejlbj-Risskov, beslutter, at gymnasiet for fremtiden skal benævnes som RISSKOV AMTSGYMNASIUM.

Mandag den 17. februar vandt vort håndboldhold pokalen i „Skovbakkens“ skoleturnering.

Mandag den 10. marts afholdtes skolefest i Risskov Skoles sal. En række elever medvirkede i et varieret og smukt iscenesat musikalsk program. Aftenen sluttede med bal.

Mandag den 17. og torsdag den 20. marts deltog elever fra skolen i Århus Gymnastiklærerforenings volleyball-turnering og i gymnasieskolernes håndboldturnering i Randers.

Onsdag den 19. marts orienterede seminarieadjunkt Poul Breum om undervisningen på den matematiske linies naturfaglige gren.

Mandag den 24. – fredag den 28. marts deltog en række af skolens lærere i det af Direktoratet for Gymnasieskolerne og HF arrangerede kursus for lærere ved de nyoprettede kursus til højere forberedelseseksamen.

Torsdag den 24. – fredag den 25. april: Geografisk ekskursion til Vendsyssel for 1sa under ledelse af cand. scient. Leif Christensen.

Torsdag den 1. – mandag den 5. maj: Historisk-geografisk ekskursion til Sydslesvig for 1sb under ledelse af lektor Qvortrup og cand. scient. Leif Christensen.

Mandag den 5. – torsdag den 8. maj arrangeredes en tilsvarende ekskursion for 1sc under ledelse af adjunkt Jens Damm og cand. scient. Leif Christensen.

Skolen har i årets løb haft besøg af fagkonsulenterne lektor Ib Henningsen og lektor Grethe Halkjær (gymnastik), lektor E. Bartholdy (engelsk), lektor C. E. Christoffersen (matematik) og lektor J. Holst Jensen (erhvervsorientering).

Optagelsesbestemmelser

Optagelse i 1. gymnasieklasse.

Ansøgning om optagelse skrives på skema, der i februar eller marts måned efter bekendtgørelse i dagspressen udleveres på den skole, hvor ansøgeren går, eller på Gymnasienævnets kontor, Fenrisvej 33, Århus V.

Hvis den afleverende skole betegner en elev som „egnet“ og resultatet af oprykningsprøven efter 2. realklasse eller realeksamen er tilfredsstillende, skal vedkommende normalt optages i 1 g. Hvis en elev, der er betegnet som „måske egnet“ eller „ikke egnet“, opnår et tilfredsstillende resultat ved oprykningsprøven eller realeksamen, kan elevens forældre forlange en optagelsesprøve afholdt på det gymnasium, hvor eleven primært søges optaget.

Den endelige afgørelse om optagelse i gymnasiet træffes af rektor i samråd med gymnasienævnet.

Elever fra 9. og 10. klasse kan optages i gymnasiet, hvis de i modenhed og kundskaber står på samme trin som elever, der optages i gymnasiet efter ovennævnte regler.

Latinprøve.

Optagelse på den sproglige linies 1. gymnasieklasse forudsætter, at eleven har bestået eller senest inden udgangen af oktober i det år, hvor optagelsen finder sted, består latinprøven.

Optagelse på HF-kursus.

Ansøgningskema fås ved henvendelse til skolens kontor. Skemaet indsendes til skolen senest den 1. april.

For at kunne optages må ansøgeren have et kundskabsniveau svarende til realklassen eller 10. klasses statskontrollerede prøve med 2 sprog og med matematik i samme omfang som til teknisk forberedelseseksamen. Rektor træffer afgørelse om, hvilke ansøgere der kan optages, på grundlag af en vurdering af ansøgerens faglige og personlige kvalifikationer.

Fagenes ugentlige timetal Gymnasiet

Fag:	Sproglig linie			Matematisk linie				
	1 g	2 g	3 g	1 g	2 g		3 g	
					mat-fys. gren	natur-faglig gren	mat-fys. gren	natur-faglig gren
Religion	0	1	2	0	1		2	
Dansk	4	3	3	4	3		3	
Engelsk	4	4	6	} 4	2		0	
Tysk	3	3	5		4		3	
Fransk/Russisk	4	4	3	4	4		3	
Latin	5	4	0					
Oldtidskundskab	1	2	0	1	2		0	
Historie m. samfundskundskab	3	3	4	3	3		4	
Geografi	2	0	0		3	3	0	2
Biologi	0	0	3		0	3	3	7
Kemi				2	3	3	0	0
Fysik				3	3	2	5	2
Matematik	2	3		5	5	3	6	3
Legemsøvelser	3	2	3	3	2		3	
Musik	} 2			2				
Formning og kunstforståelse		0	2	2	0	2		2
	33	31	31	31	33	33	31	31

Højere forberedelseseksamen

Fællesfag	1. sem.	2. sem.	3. sem.	4. sem.
Dansk	4	3	3	5
Kristendomskundskab	2	2	2	
Historie	4	3	3	3
Biologi	3	3		
Geografi			3	3
Matematik	3	2	2	4
1. fremmedsprog	4	3	3	3
2. fremmedsprog	3	3	3	
Samfundsfag	2	2		
Sang	2	2		
Formning	2	2		
Legemsøvelser	2	2	2	2
	31	27	21	20

Tilvalgsfag	1. sem.	2. sem.	3. sem.	4. sem.	Antal point
Biologi med kemi		3	8	4	16
Matematik	3	3	3	2	12
1. fremmedsprog engelsk		3	4	3	11
1. fremmedsprog tysk		3	4	3	11
Samfundsfag			2	3	5
Sang og musik			4	3	8
Formning			4	3	8
Fransk	3	2	3	3	12
Fysik med kemi		5	9	5	21
Kemi m. forkursus i fysik		5	4		10
Psykologi		3			3

Tilvalgsfagene skal i alt give mindst 19 points.

Forskellige meddelelser

Adresseforandring bedes meddelt snarest og skriftligt.

Arrangementer og fester, som holdes uden for skolen på initiativ af enkelte elever eller foreninger, kan skolen ikke påtage sig noget ansvar for.

Ferier og fridage i 1969.

Torsdag den 5. juni: Grundlovsdag.

Mandag den 23. juni til lørdag den 9. august: Sommerferie.

Mandag den 20. oktober til lørdag den 25. oktober: Efterårsferie.

Mandag den 22. december til lørdag den 3. januar 1970: Juleferie.

Fraværelser skal normalt begrundes over for klasselæreren ved forevisning af hjemmets (18-åriges eget) notat i kontaktbogen. Elever, som på grund af sygdom ønsker at gå hjem før skoletidens ophør, skal bede en lærer skrive i kontaktbogen derom.

Grendeling.

Elever på 1. gymnasieklasses matematiske linie skal senest 15. april meddele, om de i 2 og 3 g ønsker at følge undervisningen på den matematiske linies matematisk-fysiske gren eller den naturfaglige gren.

Oplysninger om fagenes indhold og eksaminernes kompetence kan søges i hæftet *Grendelingen* i Gymnasiet, som udleveres til eleverne i løbet af 1 g i forbindelse med skolens orientering om valgmuligheder.

Alle elever i 1 g skal inden 15. april meddele, om de i 2 og 3 g ønsker at modtage undervisning i sang og musik *eller* formning.

Karakterer gives i december, marts og juni.

Lærebøger udlånes til eleverne. Bøgerne skal forsynes med omslag og skal skånes mest muligt. Der må i bøgerne kun foretages understregninger og tilføjelser efter lærerens udtrykkelige anvisning. Brugeren er økonomisk ansvarlig for bøgerne.

Papir og hæfter til skolearbejdet udleveres gratis på skolen.

På siderne 33-35 findes en fortegnelse over de bøger, der har været anvendt i dette skoleår.

Stipendier.

Ungdommens Uddannelsesfond.

Fordeling af stipendier finder sted efter ansøgning, der indgives efter nærmere meddelelse i løbet af efteråret. Risskov Amtsgymnasium fik i år stillet 38.250 kr.

til rådighed fra Ungdommens Uddannelsesfond. Efter indstilling fra et af lærerrådet nedsat udvalg bestående af rektor, adjunkt Karin Holmboe og adjunkt Th. Rasch uddelte lærerrådet i december stipendier til 28 ansøgere.

Styrelsen for Risskov Amtsgymnasium har stillet et beløb til rådighed for skolen til anvendelse som stipendier for elever. Af disse midler uddeltes i marts 3.000 kr. fordelt på seks stipendier à 500 kr.

Befordringsgodtgørelse kan gives til elever, hvis skolevej frem og tilbage er 14 km eller derover. Ansøgning skrives på skema, som udleveres på skolen, der også skal attestere ansøgningen. Ansøgningen indgives til hjemstedskommunen, som udbetaler godtgørelsen kvartalsvis bagud til eleven.

Udmeldelse skal ske skriftligt.

GAVER

Boggaver er i årets løb modtaget fra Niels Bohr Institutet ved Københavns Universitet og fra afdelingsleder Lars Mejlbo, Matematisk Institut ved Århus Universitet.

Lærebøger og tekster, der har været anvendt i skoleåret 1968/69

DANSK

Brøndsted & Møller Kristensen: Danmarks litteratur. Brodersen & Møller Kristensen: Litteraturudvalg I–III. Falkenstjerne & Borup Jensen: Håndbog i dansk litteratur I–III. Ferlov, Møller og Tolderlund Hansen: Svensk og norsk litteratur. Heilskov Larsen: Dansk lyrik 1955–65. Hans Mølbjerg: Verdenslitteratur II–III. Togeby: Dansk lyrik 1915–55. Abell: Anna Sophie Hedvig. Braner: Legetøj. Braner: Sidst i august. Grieg: Ung må verden endnu være. Hoel: Møte ved milepelen. Holberg: Barselstuen. Holberg: Den politiske kandestøber. Holberg: Erasmus Montanus. Huxley: Fagre nye verden. Ibsen: Et dukkehjem. Ibsen: En folkefjende. Ibsen: Gengangere. Ibsen: Vildanden. Johs. V. Jensen: Udvalgte prosastykker. Johs. V. Jensen: Kongens fald. Johs. V. Jensen: Digte 1906. Kaj Munk: Han sidder ved smeltediglen. Paludan: Fugle omkring fyret. Paludan: Jørgen Stein I–II. Nis Pedersen. Et udvalg. Ved Jørgen Andersen. Rifbjerg: Den kroniske uskyld. Sallinger: Forbandede ungdom.

ENGELSK

Sproglig linie:

Hornby: The Advanced Learner's Dictionary of Current English. Brier: An English Grammar. Brier: Eng. stiløvelser for gymnasiet I-II. Gyldendal: Engelske studentereksamensopgaver, oversættelser. Bisgaard: The Mirror. Arne Hansen: Nine American Short Stories. Bent Jürgensen: American Short Stories. Mogensen & Rosenmeier: A Modern English Omnibus. Olsen & Schøtt Kristensen: English in the Twentieth Century I-II. Osborne: Look Back in Anger. Sherriff: Journey's End.

Matematisk linie:

Bisgaard: The Mirror. Kjeldsen & Dahlmann Hansen: Facts and Fictions I-II. Berner Sørensen: Newspaper Articles. Braine: Room at the Top. Greene: The Quiet American. Orwell: Animal Farm. Rank: The American Scene. Steinbech: The Pearl. Steinbech: Travels with Charley.

TYSK

Sproglig linie:

Hansen: Oversigt over tysk grammatik. Rossen & Sigtryggson: Deutsche Grammatik für das Dänische Gymnasium. Rossen & Sigtryggson: Tyske stiløvelser for gymnasiet. Tyske studentereksamensopgaver, oversættelser. Frenzel: Daten deutscher Dichtung I-II. P. V. Christiansen: Deutsche Gedichte I-II. Ring Hansen: Neuere Deutsche Erzähler. Bøll: Wanderer kommst du nach Spa. Brecht: Der kaukasische Kreidekreis. Dürrenmatt: Besuch der alten Dame. Frisch: Biedermann und die Brandstifter.

Matematisk linie:

Hansen: Oversigt over tysk grammatik. Rossen & Sigtryggson: Deutsche Grammatik für das Dänische Gymnasium. Rossen & Sigtryggson: Tyske stiløvelser for gymnasiet. P. V. Christiansen: Deutsche Gedichte I-II. Ring Hansen: Neuere Deutsche Erzähler. Bøll: Wanderer kommst du nach Spa.

FRANSK

Steen & Hyllested: Fransk grammatik. Steen & Hyllested: Franske stiløvelser. Bruun, Holst Jensen & Roskjær: Elementært fransk. Bruun & Roskjær: Ny fransk for begyndere. Heurlin: En Français s'il vous plaît. Heurlin: Pour comprendre la France. Heurlin: Vi øver elementært fransk. Laugesen: Lectures Faciles. Laugesen: Nouvelles lectures Faciles. Simenon: Le témoignage de l'enfant de chœur.

LATIN

Hyllested & Østergaard: Latinsk grammatik for gymnasiet. Hastrup & Krarup: *Graecia capta*. Latinske læsehefter I. Hjortsø & Kisbye Hansen: Europæisk latin. Latinske læsehæfter IV. Per Krarup: Romersk poesi i udvalg. Gould & Whiteley: *Caesar: The Helvetian War*. Søderstrøm: Marcus Porcius Cato.

OLDTIDSKUNDSKAB

Hjortsø: Græsk mytologi. Bruhn & Hjortsø: Klassisk kunst I. Hellas. Sofokles: *Antigone* v. Niels Møller. Østergaard: Homers *Iliade*. Østergaard: Homers *Odyssee*. Hastrup & Hjortsø: Herodot i udvalg.

HISTORIE

Lund, Phil & Sløk: De europæiske ideers historie. Gads *Historie for gymnasier og seminarier I*. Gads *Historie for gymnasier og seminarier II*. Westermann: *Atlas Zur Weltgeschichte*. Andrup m. fl.: *Danmarks historie i billeder*. Erik Lund: *Tekster til verdenshistorie I*. Bach: *Fra senantik til renæssance*. Bjernum: *Kilder til vikingetidens historie*. Carcopino: *Dagligt liv i antikkens Rom*.

GEOGRAFI

Hellner: *Atlas 3*. Nielsen & Tscherning: *Geografi for det sproglige gymnasium*.

FYSIK

Phil & Storm: *Fysik I*. Phil & Storm: *Fysisk formelsamling*.

KEMI

Rancke-Madsen: *Kemi*. Rancke-Madsen: *Øvelser i kemi*.

MATEMATIK

Sproglig linie:

Bülow, Handest m. fl.: *Matematik for sprogligt gymnasium*.

Matematisk linie:

Kristensen & Rindung: *Matematik I*. Kristensen & Rindung: *Matematiske opgaver I*.

Studentereksamensopgivelser

GEOGRAFI

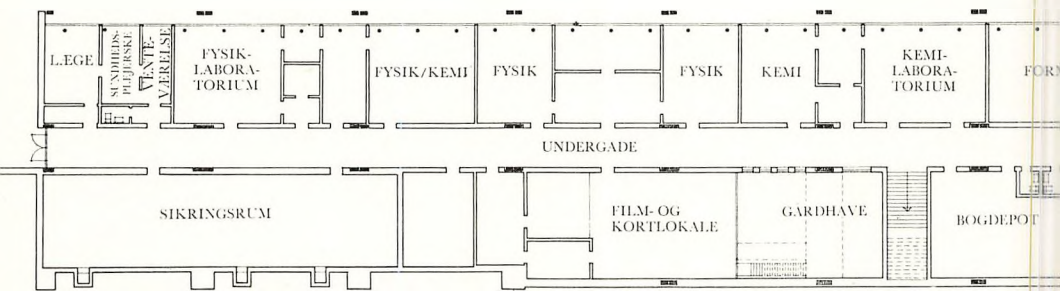
1 sa, 1 sb, 1 sc (Leif Christensen): Nielsen og Tscherning: Geografi for det sproglige gymnasium (1965). Leif Christensen: Oversigt over de forskellige klimazoners vigtigste jordbundstyper (duplikeret eksemplar). Hellner: Atlas 3 (1964). Geologisk ekskursion til Sydslesvig.

Det nye skoleår begynder mandag den 11. august kl. 10.

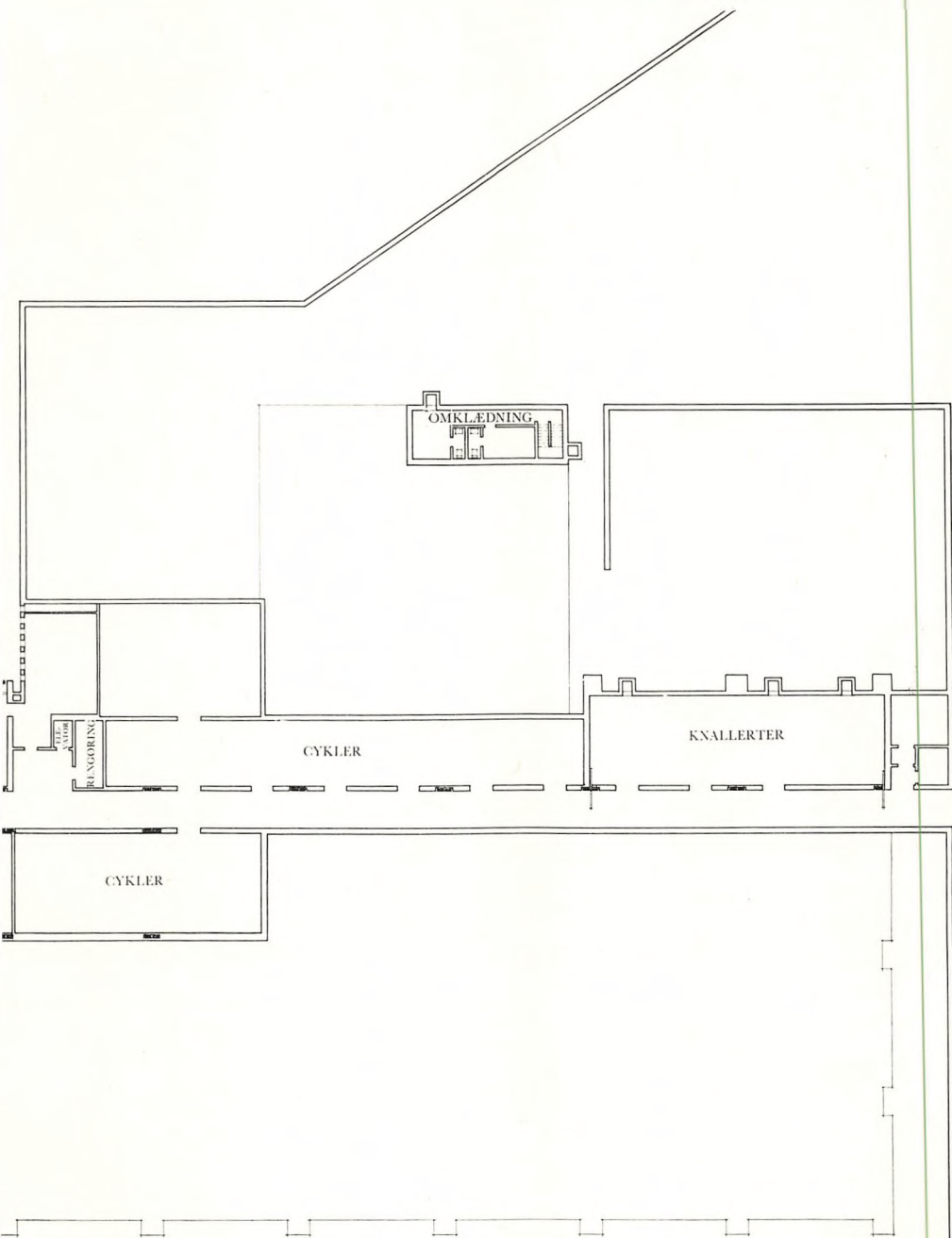
Risskov Amtsgymnasium i maj 1969.

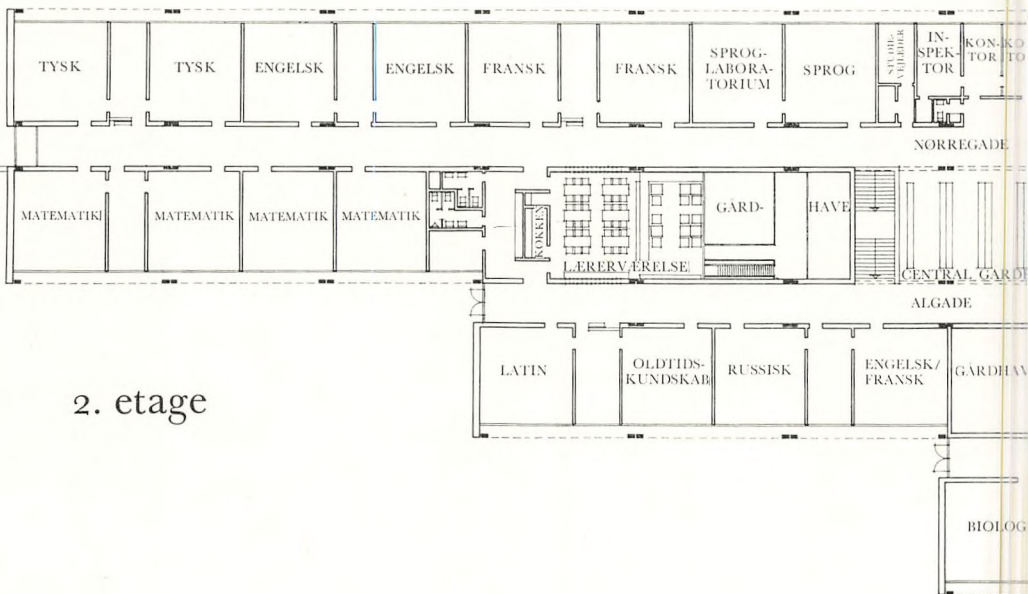
JUST VANGE

Grundplaner

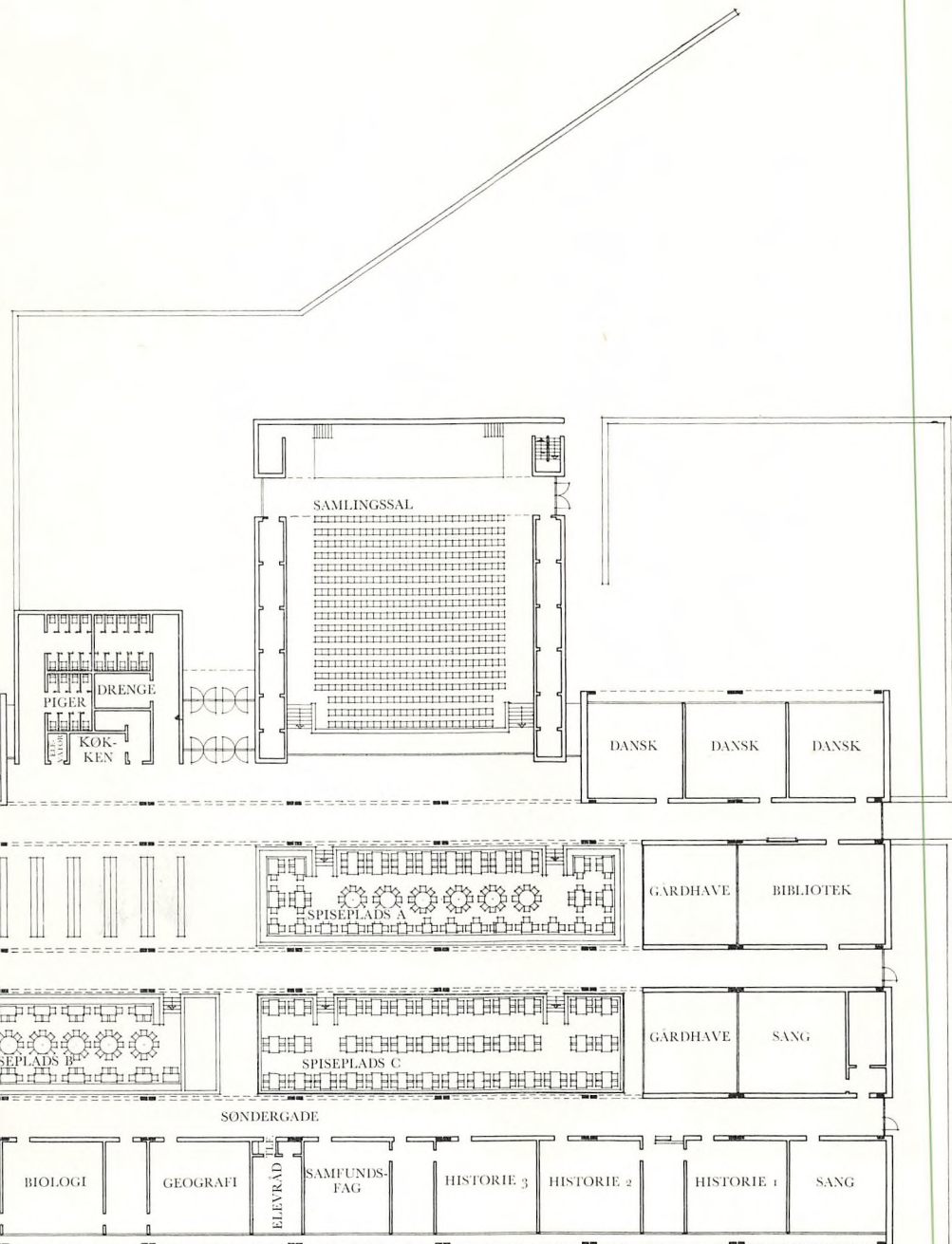


I. etage

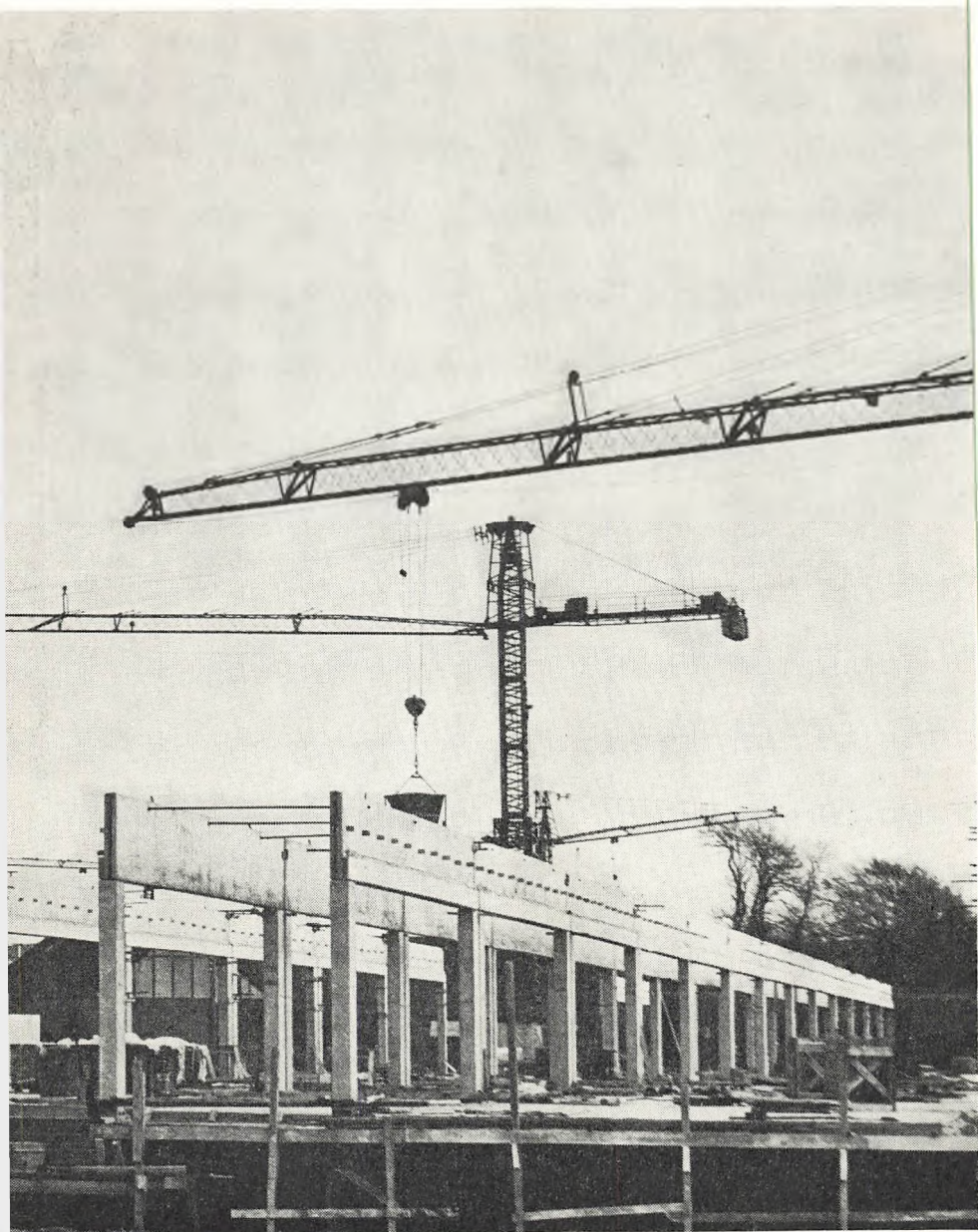




2. etage







Byggepladsen september 1968

Knud Christensen fot.

INDHOLDSFORTEGNELSE

Hvad der gik forud. Af Rolf Haugstrup	5
Bygningerne. Af Knud Friis	12
Beboerne. Af Just Vange	14
Lærerkollegiet	15
Eleverne	18
Elevrådet	23
Foreninger	27
Fra dagbogen	27
Optagelsesbestemmelser	29
Timetalsplaner	30
Forskellige meddelelser	32
Studentereksamensopgivelser	36
Grundplaner	37

Forsidevignetten er tegnet af Finn Skødt