



Dette værk er downloadet fra Danskernes Historie Online

Danskernes Historie Online er Danmarks største digitaliseringsprojekt af litteratur inden for emner som personalhistorie, lokalhistorie og slægtsforskning. Biblioteket hører under den almennyttige forening Danske Slægtsforskere. Vi bevarer vores fælles kulturarv, digitaliserer den og stiller den til rådighed for alle interesserede.

Støt Danskernes Historie Online - Bliv sponsor

Som sponsor i biblioteket opnår du en række fordele. Læs mere om fordele og sponsorat her: <https://slaegtsbibliotek.dk/sponsorat>

Ophavsret

Biblioteket indeholder værker både med og uden ophavsret. For værker, som er omfattet af ophavsret, må PDF-filen kun benyttes til personligt brug.

Links

Slægtsforskernes Bibliotek: <https://slaegtsbibliotek.dk>

Danske Slægtsforskere: <https://slaegt.dk>

**TØLLØSE HØJSKOLE
OG
EKSAMENSKURSUS**



Kursus til Præliminæreksamen

Betingelser og betalingsvilkår

Elever, der vil bo på skolen, må være villige til at dele værelse med en kammerat og må selv medbringe sengetøj, lagener, håndklæder, pudserekvisitter m. m.

Elever må selvsagt i eet og alt efterkomme skolens ordensbestemmelser.

Kostelever

80 Elever, der bor på skolen, betaler for skoleåret, regnet fra 18. aug. til 25. juni, for fuldt ophold og undervisning ialt kr. 1625, som betales med ~~75~~ kr. den 18. august og derefter ~~155~~ kr. den 1. i hver måned forud, sidste gang den 1. juni. Desuden ydes i månederne oktober-marts (incl.) dels som betaling for lys og varme på værelset dels som almindelige brændselspenge kr. 10 pr. måned.

1730
/65

Ikke-kostelever

betaler for skoleåret ialt kr. 525, der betales med kr. 25 den 18. aug. og derefter kr. 50 pr. måned den 1. i hver måned forud, sidste gang den 1. juni.

I brændselspenge betales kr. 20 for hele året, beløbet betales i 2 rater med kr. 10 hver gang, henholdsvis i månederne november og marts.

Eksamensgebyr

For indstilling til eksamen betales et gebyr på kr. 20. Dette forfalder til betaling, når indstilling sker sidst i marts i det skoleår, hvor eleven går op til eksamen.

Indmeldelse

Det er af betydning for skolen at modtage indmeldelser til ovennævnte kursus i god tid. Det henstilles derfor til dem, der tænker på at blive elev her, at indmelde sig, så snart de har truffet deres bestemmelse herom.

Angående nærmere oplysning eller eventuel vejledning bedes man enten skriftlig eller mundtlig henvende sig til undertegnede.

Henry Gjerrild,

forstander.

Indmeldesseddlel

til præl原因inærkursuset i Tølløse

Elevens fulde navn

.....

Fødselsår og -dag

Adresse for tiden

.....

Tidligere undervisning:

a) Har gået i skole i

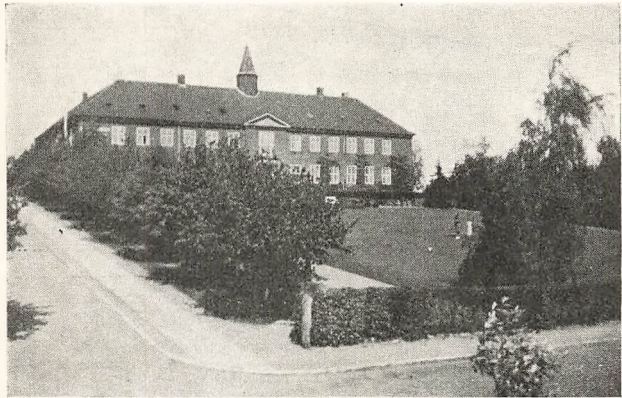
indtil

b) Anden undervisning:

Når indmeldesseddlen er modtaget af forstanderen og besvaret med brev eller brevkort betragtes eleven som indmeldt.

23

TØLLØSE HØJSKOLE
OG
EKSAMENSKURSUS
TØLLØSE



Prospekt for Eksamenskursus

Højskole- og Eksamenskursus

Den Skolevirksomhed, det danske Baptistsamfund driver i Tølløse, omfatter, som Titlen paa denne Undervisningsplan viser, et dobbelt Omraade, nemlig *almindelig Folkehøjskole*, der har 5 Mdr.s Kursus for unge Mænd (3. Nov.—30. Marts) og *udvidet Højskole* for unge Kvinder og unge Mænd (ogsaa 3. Nov.—30. Marts) samt 5 Mdr.s Kursus for unge Kvinder (3. Maj—30. Septbr.) og for det andet *Kursus til Præliminæreksamen*.

De forløbne Aar har vist, at ikke blot kan en Skoleform, der afslutter uden nogen Art af Eksamen (Højskolen) og en anden, hvis hele Anlæg stiler mod Eksamen, trives indenfor samme Bygnings Vægge, men kan endog i mange Henseender virke befrugende paa hinanden.

Undervisningen foregaar paa en Maade, der er naturlig afpasset efter, at det er voksen og oftest maalbevidst Ungdom, der flokkes paa Skolen.

Om alle Arter af Kursus gælder det, at de staar aabne for alle unge uanset Tilknytning til Baptistsamfundet eller ikke.

Skolen er tillige Kostskole, saa de unge, der ikke kan bo hjemme paa Grund af for stor Afstand eller andre Forhold, kan bo paa Skolen. Denne ligger smukt paa et Bakkestrøg, der i den ene Ende har et af Sjællands højeste Punkter (Gyldenløves Høj) og i den anden et med stor Naturskønhed omgivet andet Højdepunkt (Mørkemosebjerg).

Fra Skolen er der en ca. 10 km vid Udsigt til alle Sider, hvor Bakker og Dale, Skove, Sø og Fjord byder Øjet megen Skønhed. Paa Skolens Grund, der omfatter ca. 4 Hektar, findes en stor Prydhave, Park, Frugtplantage og udmærket Sportsplads for Eleverne. Bygningen indeholder lyse, rummelige Klasseværelser, Gymnastiksal, Foredragssal, en stor fælles Spisestue, hyggelig Dagligstue, gode Elevværelser med Centralvarme og indbygget Vaskekumme med rindende Vand, Lærerbolig o. s. v.

I det følgende vil man finde Meddelelse om Kursus til Præliminæreksamen. Angaaende Oplysninger om *Folkehøjskolen* og *udvidet Højskole* henvises til de for disse Kursus udgivne Skoleplaner.

Almindelig Forberedelseeksamen

(Præliminæreksamen)

Indstillingen til almindelig Forberedelseeksamen er af Myndighederne anordnet saaledes, at Kursus's Bestyrer eller Forstander efter Samraad med Lærerne paa Tro og Love skal afgive en Erklæring om, at vedkommende Elev er i Besiddelse af de fornødne Kundskaber og af tilstrækkelig Modenhed til at blive indstillet til Eksamen.

Som Betingelse for at indstille en Elev kræves, at denne har fulgt Undervisningen regelmæssigt, og at vedkommende bestaar en Prøve, der afholdes paa Skolen inden Dimissionen.



Dagligstuen

Til Eksamen dimitteres der sædvanligvis kun een Gang aarlig, nemlig Maj—Juni Eksamenstermin. Dog *kan* der dimitteres ogsaa i Februar—Marts.

Eksamen foregaar for Sommerens Vedkommende paa Skolen i Tølløse, og Kursus har Ret til, saafremt Eleverne og Lærerne ønsker dette, at lade sine egne Lærere eksaminere Eleverne, der er oppe til Eksamen.

Fagene er: *Dansk Stil, mundtlig Dansk med Svensk, Engelsk* (skriftlig og mundtlig) *Tysk* (mundtlig), *Historie med Samfundslære, Geografi, Naturhistorie med organisk Kemi, Aritmetik, Geometri, Naturlære (Fysik med uorganisk Kemi)* og *Regning*. Desuden kan Eksamen ogsaa omfatte *Fransk*. Dog anbefales det, hvis der kræves Eksamen med 3 fremmede Sprog, at tage dette sidste som en særlig Tillægsprøve, da Erfaringen har vist, at der er rigeligt Arbejde med at tage Eksamen med to fremmede Sprog.

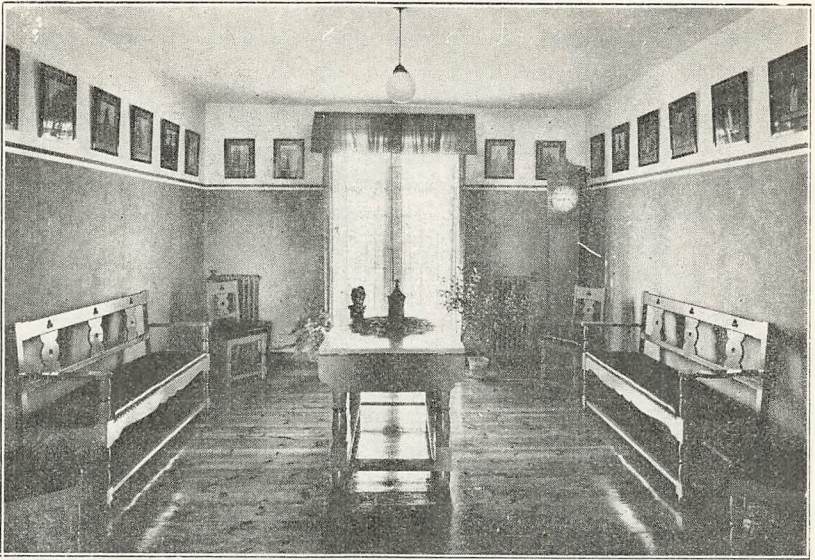
Ved Eksamen gives der for hver af de nævnte Fag een Karakter. Til disse Karakterer kommer desuden en Karakter for Orden med skriftlige Arbejder.

Til at bestaa Eksamen kræves et Gennemsnit af mindst 11,00. Det ved Eksamen anvendte Karaktersystem er følgende:

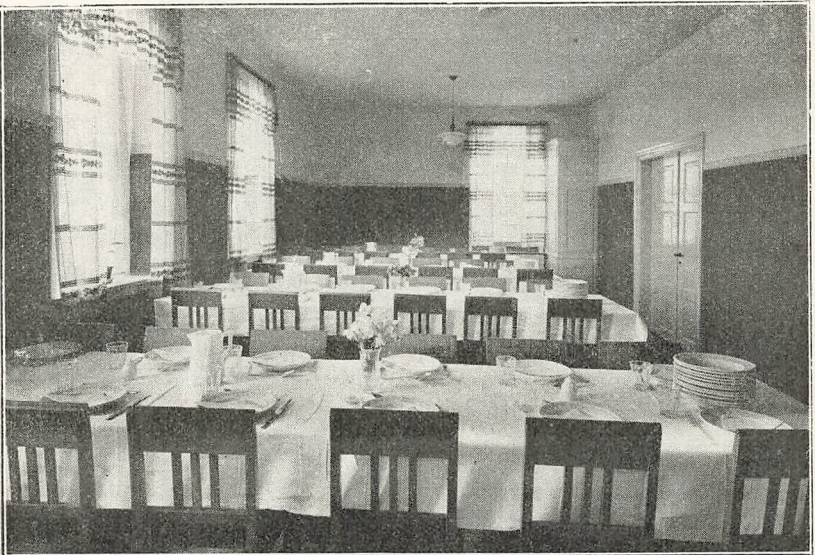
ug	= 15	g ÷	= 10 ² / ₃
ug ÷	= 14 ² / ₃	tg+	= 9 ¹ / ₃
mg+	= 14 ¹ / ₃	tg	= 8
mg	= 14	tg ÷	= 5 ¹ / ₃
mg ÷	= 13 ¹ / ₃	mdl+	= 2 ² / ₃
g+	= 12 ² / ₃	mdl	= 0
g	= 12	slet	= ÷16

For dem, der vil læse videre til Studentereksamen, er Præliminæreksamen en udmærket Eksamen at gaa videre paa, idet man, hvis man søger et statsanerkendt Kursus, med denne Eksamen som Grundlag bliver indstillet til Studentereksamen med begrænset Pensum.

Til Studiet ved Veterinær- og Landbohøjskolen (Veterinærer, Dyr læger, Landbrugsinspektører, Skovbrugere) samt ved Tandlægeskolen, Pharmaceutisk Lærestalt og Polyteknisk Lærestalt kræves en Tillægsprøve til almindelig Forberedelseseksamen (Præliminæreksamen), Realeksamen eller Pigeskoleeksamen.



Bondestuen



Skolens Spisestue

Fordringerne i de forskellige Fag er:

I Dansk: Der opgives 250 Normalsider (d. v. s. Sider à 1300 Bogstaver) i Litteraturkundskab. Disse 250 Sider udgør mindre Prøver af Litteraturen og valgt fra forskellige Perioder. Hertil kommer 3 større Værker som f. Eks.: Holbergs: „Jeppe paa Bjerget“. Endelig opgives ogsaa 50 Sider Svensk.

I Engelsk opgives 200 Normalsider, og der aflægges til Eksamen baade en skriftlig og mundtlig Prøve.

I Tysk opgives 175 Normalsider, men her findes kun mundtlig Prøve til Eksamen.

For begge Sprogs Vedkommende gælder det, at Eksaminationen ikke blot skal omfatte Oplæsning og Oversættelse, men mundtlig Sprogfærdighed og grammatisk Kundskaab og Forstaaelse skal prøves paa det fremmede Sprog og desuden ved Oversættelse af smaa Sætninger fra Dansk.

For de øvrige Fags Vedkommende vil Fordringerne til Eksamen omtrentlig fremgaa af de Lærebøger, der benyttes.

Hvert Aars 2. April og 18. August Kl. 9 Form. begynder ved Eksamenskursus'et i Tølløse nye Hold til Præliminærexamen. Holdet, der begynder den 2. April, betragtes som et Forberedelseshold, der de 3 Maaneder indtil Sommerferien særlig beskæftiger sig med Fagene Sprog og Matematik. Holdene, der begynder den 18. August, optager Elever baade med og uden Forkundskaber.

Adskillige har gennemført Eksamen paa et Aar — enkelte paa mindre — men det normale er $1\frac{1}{2}$ —2 Aar.

Vidnesbyrd

For at Forældre kan faa Lejlighed til at følge Elevens Arbejde, og for at Eleverne selv kan være nogenlunde klar over, hvorledes deres Standpunkt er i de forskellige Fag, gives der i Maanederne Oktober, December, Marts og Juni hver Elev et Vidnesbyrd med Karakter for hvert Fag. Disse Vidnesbyrd bortfalder i Juni for det Hold, der er oppe til Eksamen.

Bogliste:

Dansk:

Hansen og Heltoft: Dansk Læsebog.
E. Ottar Jensen: Dansk Grammatik.
Ingeborg Simensen: Danske Digte med Noter.
Dansk lærerforeningens Udgave af forsk. Forfattere.

Svensk:

Ida Falbe-Hansen og Keller: Svenske Læsestykker.

Tysk:

M. Dahl Mikkelsen: Tysk Læsebog.
M. Dahl Mikkelsen: Tysk Grammatik.
Kaper: Tyske Stiløvelser.

Engelsk:

I Brøgger-Jensen og Douglas Frødin: Engelsk Læsebog.
Lund-Bredsdorff: Eng. Grammatik.
A. Boysen: Engelske Digte.
Hølger Egekvist og H. Helweg-Møller: Eng. Realeksamensopgaver.
Bøgholm: Eng. Eksamensversioner.
Chr. Jørgensen: Eng. Stiløvelser.

Historie:

Ludv. Schmidt: Lærebog i Historie I og II.
P. Munch: Mindre Lærebog i Samfundskundskab.

Geografi:

C. C. Christensen: Geografi for Mellem- og Realskolen I og II
C. C. Christensen og Krogsgaard: Atlas for Mellemkolen.
C. C. Christensen og Krogsgaard: Atlas u. Navne. I og II.

Naturhistorie:

Alb. Bjerre: Zoologi.
V. Balslev og K. Simonsen: Botanik.
Rasmussen og Simonsen: Org. Kemi.

Naturlære:

Th. Sundorph: Fysik for Realskolen.
A. Stampe Rasmussen: Mellemskolekemi.

Matematik:

Vilh. A. C. Jensen og H. Chr. Christiansen: Geometri I og II.
J. Møller Lastrup og A. Stampe Rasmussen: Præliminærklassernes Aritmetik.
A. Lomholt: Matematiske Opgaver.
A. K. Erlang: Fircifret Logaritmetavler. Udg. B.
Friis-Petersen og Jessen: Regning for det to-aarige Præliminærkursus I og II.

Hvis man ikke i Forvejen har eller let kan skaffe nævnte Bøger, tilraades for Køb af disse, at raadføre sig med Skolens Forstander.

Bøgerne kan ogsaa lejes paa Skolen for en Pris af Kr. 25 pr. Skoleaar.