



Dette værk er downloadet fra Danskernes Historie Online

Danskernes Historie Online er Danmarks største digitaliseringsprojekt af litteratur inden for emner som personalhistorie, lokalhistorie og slægtsforskning. Biblioteket hører under den almennyttige forening Danske Slægtsforskere. Vi bevarer vores fælles kulturarv, digitaliserer den og stiller den til rådighed for alle interesserede.

Støt Danskernes Historie Online - Bliv sponsor

Som sponsor i biblioteket opnår du en række fordele. Læs mere om fordele og sponsorat her: <https://slaegtsbibliotek.dk/sponsorat>

Ophavsret

Biblioteket indeholder værker både med og uden ophavsret. For værker, som er omfattet af ophavsret, må PDF-filen kun benyttes til personligt brug.

Links

Slægtsforskernes Bibliotek: <https://slaegtsbibliotek.dk>

Danske Slægtsforskere: <https://slaegt.dk>

stolept

SVENDBORG STATSGYMNASIUM

ÅRSSKRIFT 1975



DANMARKS
PÆDAGISKE
BIBLIOTEK

sp 72

Rektor træffes i reglen på skolen hver skoledag kl. 12—13 (tlf. 21 10 40). Eventuel anden træffetid kan aftales telefonisk i kontortiden.

I eksamenstiden i juni måned, hvor det ikke vil være muligt at holde en fast træffetid, bedes man i forvejen aftale tid skriftligt eller telefonisk ved opringning kl. 7,45—8,00.

SVENDBORG
STATSGYMNASIUM

1975



ÅRSSKRIFT

Nr. 103

INDHOLDSFORTEGNELSE

| | |
|--------------------------------------|----|
| Skolens klasser, linjer, grene | 3 |
| Skolens organer | 3 |
| Uddannelsesstøtte | 5 |
| Befordringsgodtgørelse | 5 |
| Faciliteter | 6 |
| Karakterbøger m. v. | 6 |
| Ordensregler | 7 |
| Bøger | 8 |
| Ringetider | 8 |
| Elevfortegnelse | 9 |
| Lærere og andre ansatte | 22 |
| Opslagstavlen | 34 |
| Skolens foreninger m. v. | 35 |
| Koret | 37 |
| Skolebladet | 38 |
| Ferier og fridage | 38 |

Velkommen.

For at lette skoleskiftet for de nye elever udsender vi dette årsskrift, der skulle kunne give en række praktiske oplysninger og forhåbentlig derved nogenlunde hurtigt hjælpe med til at få alle til at føle sig hjemme her.

Vi håber, at også de ældre elever og lærerne vil få glæde af skriftet som en slags håndbog skoleåret igennem.

Svendborg Statsgymnasium

består i skoleåret 1975-76 af 1 3-sporet sproglig klasse, 2 4-sporede sproglige klasser, 3 4-sporede matematiske klasser samt 1 3-sporet HF klasse.

Efter 1. g. er linierne opdelt i grene, den sproglige i en nysproglig, en klassisksproglig, en musiksproglig og en samfundssproglig gren; den matematiske i en matematisk-fysisk, en naturfaglig og en samfundsfaglig gren. Desuden har skolen nogle forsøgsgrene: en matematisk-engelsk gren og en musik-matematisk gren.

Alle gymnasieklasser har valgfrihed mellem fransk og russisk; 1. g m vælger mellem engelsk og tysk, 1. HF mellem musik og formning.

2. og 3. g. vælger mellem musik og formning; dog kan 2. og 3. M ikke vælge formning. 2. og 3. S og M vælger mellem engelsk og tysk. Valget træffes i 1. g. senest 15. april og er bindende.

Skolens organer.

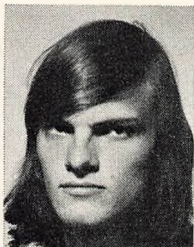
Rektor er den daglige administrator. Officiel træffetid kl. 12—13, men kan som regel træffes dagen igennem. Regnskabsfører, skriftlig inspektør, bog-inspektør og sekretærer hjælper med det daglige arbejde.

Lærerforsamlingen består af samtlige fastansatte lærere. Den behandler elevernes forhold i relation til standpunkt og arbejdsbyrde, herunder ved skoleårets slutning oprykning i næste klasse.

Lærerrådet består af samtlige fastansatte lærere. De tager sig af anskaffelser af lærebøger og apparatur indenfor bevillingsrammerne og er iøvrigt medbestemmende ved en række forskellige forhold. Det har nedsat nogle underudvalg, der afgiver indstilling til lærerrådet: 1) økonomiudvalget, bestående af E. Sneskov, Tage H. Madsen, H. J. Jeppesen, O. Søndberg og E. Stæhr; 2) bogudvalget, bestående af E. Sneskov, K. Helles, A. Fabricius og J. Lundby;

3) teknisk udvalg, bestående af E. Sneskov, J. Pedersen og E. Stæhr; 4) kunstudvalget, bestående af L. Jensen, O. Søndberg, J. Kjær og A. Fabricius; 5) morgensamlingsudvalget, bestående af L. Davidsen, O. Møller, L. Dalum, Pia Foverskov Sørensen 3y, Vibeke Jakobsen 2a, Kim Füchsel 1x; 6) kantineudvalget, bestående af H. Kaae, O. Wagner, Anders Kinch-Jensen 3u og Susanne Riber 2a; 7) specielle udvalg, der tager sig af særlige sager, f.eks. introduktionsdagene, studieugen, evt. fester.

Lærerrådets formand er O. Søndberg.



Anders Kinch-Jensen



Hanne Larsen

Samarbejdsudvalget består af 3 lærere, 3 elever og rektor som formand, for tiden E. Sneskov, O. Søndberg, Lars Jensen, Annette Davidsen og Lars Ole Schou 3u, Anders Kinch-Jensen 2u, Hanne Larsen 1u. Det affatter skolens ordensregler og tager sig desuden af fællesarrangementer, studiekredse samt mange andre aktiviteter.

Pedellen træffes på sit kontor for enden af cykelkælderens kl. 8,45—10,00 og i øvrigt rundt om på skolen resten af dagen.

Samarbejdsudvalget af Uddannelsessøgende – Sydfyn.

For et par år siden blev SUS oprettet af et bredt udsnit af de sydfynske uddannelsessteder med henblik på et nærmere samarbejde omkring fælles problemer. Samarbejdsudvalget startede meget godt med en masse planer om værelsesanvisning, bladudgivelse osv. Aktiviteterne ophørte imidlertid, da det blev nødvendigt at opsigte lejemålet på lokalerne i Møllergade. Årsagen var dog ikke kun af økonomisk karakter; der var alt for få, som havde lyst til at udføre det mere kedelige og hårde arbejde, såsom at gå rundt til de handlende for at få dem til at give SUS' medlemmer rabat.

Imidlertid viste den korte tid, hvor SUS fungerede, at det både var muligt at skaffe lokaler, påbegynde rabat købsordninger og værelsesanvisning, og sidst men ikke mindst at få medlemmer. Men som sagt strandede det hele på, at der ikke var nogen til at administrere et sekretariat.

Alligevel er ideen stadig god og forhåbentlig lykkes det at få gang i foretagendet igen.

Elevrådet.

Elevrådet her på stedet er opbygget af dels klasserepræsentanter og dels repræsentanter valgt på upolitiske lister. Ifølge lovene vælger hver klasse en repræsentant, og hvert klassetrin (1. g, 2. g, 3. g og HF) vælger hver 5 repræsentanter. De repræsentanter, der er valgt inden for hvert klassetrin, udgør så et elevråd med formand og sekretær. I fællesskab vælges en kasserer, og de fire formænd repræsenterer eleverne i samarbejdsudvalget.

Til trods for at hvert klassetrin har sit elevråd, er det endnu ikke sket, at enkeltelevrådene har holdt selvstændige møder, men muligheden er der dog. I stedet holdes der »fælleselevrådsmøder« med alle repræsentanterne. På disse møder diskuteres, hvad der skal tages op i samarbejdsudvalget og elevernes holdning til forslag f.eks. fra lærerrådet. Elevrådet diskuterer også uddannelsespolitiske ting, f.eks. om elevrådet skal opfordre eleverne til at støtte andre uddannelsessteders aktiviteter. Det er også almindeligt, at elevrådet sender repræsentanter til DGSs repræsentantskabsmøder og landsmøde, for at disse bagefter kan orientere om udviklingen på andre gymnasier og videregive gode ideer. Efter oprettelsen af HF vil det også være naturligt, at elevrådet sender repræsentanter til LAK's møder (kursisternes faglige organisation).

Koordinationsudvalget.
(de tre elevrådsformænd)

Statens uddannelsesstøtte.

For elever under 18 år erstattes uddannelsesstøtten for fremtiden af en ungdomsydelse, som administreres af kommunen. 18-årige og de, der fylder 18 år i løbet af 1. skoleår, kan søge støtte; for alle, der er fyldt 23 år, er støtten uafhængig af forældreindtægten og udgør maksimalt 6.000 kr.

Nye elever søger i begyndelsen af skoleåret, gamle i slutningen af skoleåret. Reglerne for tildeling af støtte er i dette skoleår: Det højeste støttebeløb udgør 6.000 kr. for hjemmeboende, 7.700 for udeboende 18—22-årige. Full støtte ydes, når den beregnede forældreindtægt er under 37.000 kr. Støtten bortfalder ved en forældreindtægt på 80.000 kr. — Den beregnede forældreindtægt fås ved, at der fra en skattepligtig indtægt fradrages 7.000 kr. pr. barn udover ansøgeren, evt. tillige halvdelen af moderens indtægt, dog højst 2.000 kr. Af formuer på over 200.000 kr. medregnes 10 pct. af det overskydende beløb til indtægten. — Alle uddannelsessøgende over 18 år i de godkendte uddannelser kan søge statsgaranterede studielån.

Ansøgningerne indleveres til kontoret og behandles af et stipendienævn, bestående af rektor, lektor I. B. Ottesen, adjunkt J. Dalsgård, Klaus Rasmussen 3a, Ingrid Pedersen 2c, Jeef Bech Hansen 2a.

Skolen råder selv over forskellige legatmidler, der uddeles ved afslutningen.

Befordringsgodtgørelse.

Ansøgningskemaer til eleverne er udleveret i maj måned. De nye 1. g. er og HF. er har fået tilsendt skemaer til befordring sammen med skolens meddelelse om optagelsen.

NB! Det er vigtigt, at skolen har nøjagtig adresse for alle elever. Husk derfor at melde flytning til kontoret.

Faciliteter.

Kantinen er beregnet til spisning i spisebrikvarteret og i øvrigt til ophold i mellemtimer. Der sælges mælk og sodavand i køkkenet, og der forefindes varm- og kolddrikkeautomat, hvis overskud bl.a. går til dækning af avishold, og hvad samarbejdsudvalget i øvrigt finder rimeligt.

Centralgarderoben. Her har hver elev sit rum til bøger. Rede penge og værdigenstande må ikke lægges i garderoben, men kan afleveres til opbevaring på kontoret. Tøjgarderobes findes i underetagen i den nye fløj.

Bibliotek. Er du træt og sur, har matematiklæreren været hård ved dig, hænger den danske stil over dit hoved, gå da ind i skolens bibliotek. Det er altid åbent i skoletiden. Her venter dig store oplevelser. I de dybe lænestole kan du fordybe dig i verdenslitteraturens store navne, Shakespeare, Dostojevski og Finn Søeborg. Her er stille og fredeligt, thi al samtale foregår som hvisken. Ingen elev kunne tænke sig at medbringe the, suppe eller andet fluidum, da et væltet krus ødelægger en bog. Her kan du få fred i mellemtimerne til at sætte kommaer og løbe engelsklektien over en sidste gang. Har en bog i den grad grebet dig, at du ikke kan slippe den, kan du låne den med hjem ved at henvende dig til en lærer.

Benyt biblioteket flittigt, men vær med til at bevare det som en dagliglivets oase.

Samarbejdsudvalget har fastsat følgende retningslinier for brug af biblioteket.

1. Biblioteket er åbent og tilgængeligt for eleverne kl. 8,00—16,00, men lokalet kan samtidig benyttes til gruppearbejde, hvis dette kræver brug af håndbøger.

2. Biblioteket er reserveret studerende elever og lærere, og almindelig læsesalsro må respekteres. Nydelse af kaffe o.l. henvises til kantinen.

3. Bøgerne må ikke bringes ud af biblioteket. Efter brugen stilles bogen på plads. Er der tvivl om, hvor bogen skal stå, lægges den på den bogvogn, der findes i lokalet.

4. Bibliotekaren vil være til stede i 10-frikvarteret og ekspedere hjemlån fra billigbogsbiblioteket.

5. Evt. hjemlån fra håndbogsbiblioteket sker gennem faglæreren og kan kun ske i et stærkt begrænset tidsrum.

6. Hjemlån fra fagdepoter sker gennem faglæreren.

Elevværelset, nr. 96, er beliggende i tilbygningen. Her kan elevrepræsentanterne træffes; se opslag om tidspunkt.

Karakterbøger m. v.

Der gives karakterer til 2. og 3. g. i november og februar. 1. g. får karakterbøger i december og marts. Ved skoleårets slutning gives års- og eksamens-karakterer i alle klasser.

HF får kun eksamenskarakterer.

Karakterskala.

- 13: Gives for den usædvanlig selvstændige og udmærkede præstation.
- 11: Gives for den udmærkede og selvstændige præstation.
- 10: Gives for den udmærkede, men noget rutineprægede præstation.
- 9: Gives for den gode præstation, der ligger lidt over middel.
- 8: Gives for den middelhøje præstation.
- 7: Gives for den ret jævne præstation, der ligger lidt under middel.
- 6: Gives for den noget usikre, men nogenlunde tilfredsstillende præstation.
- 5: Gives for den usikre og ikke tilfredsstillende præstation.
- 03: Gives for den meget usikre, meget mangelfulde og utilfredsstillende præstation.
- 00: Gives for den helt uantagelige præstation.

Af karakterdefinitionerne fremgår tydeligt skalaens hovedinddeling i 3 trin. De karakteristiske hovedord er »udmærkede«, »middel« og »usikker«.

Følgende to betingelser skal være opfyldt, for at studentereksamen er bestået:

- 1) Summen af samtlige karakterer skal være mindst 5,5 gange karakterernes antal.
- 2) Summen af de to laveste karakterer plus gennemsnittet af de resterende karakterer skal være mindst 13.

Efter nærmere af ministeriet fastsatte regler gives der eleverne i 1. og 2. g. mulighed for *reeksamination* i de fag, der afsluttes i den pågældende klasse.

Ordensregler.

1. Adgang til aflåsede lokaler fås efter aftale med en faglærer.
2. Eleverne er ansvarlige for de udleverede læremidler, der skal være forsynet med navn og klasse. Skolen påtager sig intet ansvar for glemte sager. De vil blive indleveret i skabet ved indgangen til cykelkælderen og udleveres ved henvendelse til pedellen kl. 8,45—10,00.
3. Det frarådes eleverne at medbringe værdigenstande i skolen. Større pengesummer og værdigenstande kan deponeres på kontoret.
4. Forsætlig eller tankeløs beskadigelse af skolens inventar m.v. vil blive forlangt erstattet.
5. Tobaksrygning er tilladt i centralgarderoben og i spiseafdelingerne.
6. Meddelelser bliver givet ved den daglige morgensamling, evt. tillige ved opslag.
7. Når det ringer ind, må alle straks begive sig til klassen, hvor den pågældende times undervisning finder sted. Undervisning må ikke foregå i frikvarterer og i fælles skemafri timer.
8. Cykler skal anbringes i kælderen og knallerter i knallertskuret.

Mødepligt.

Skolens elever har mødepligt. Som gyldig grund til udeblivelse fra skolen regnes i almindelighed kun sygdom. Grunden til fraværelse må dokumenteres ved aflevering af de blanketter, der ligger uden for kontoret. Hvis forsømmelse

i anden anledning skulle være påkrævet, må skriftlig anmodning medbringes i god tid i forvejen. Skolen fører kontrol med forsømmelserne. Hvis disse antager et sådant omfang, at en eller flere lærere ikke kan give årskarakterer, eller lærerforsamlingen anser det for uforvarsligt at indstille vedkommende elev til eksamen, forelægges sagen for Direktoratet for gymnasieskolerne og HF, der træffer endelig afgørelse.

Bøger.

Alle nødvendige bøger udlånes gratis. Lærebøger, ordbøger og lign. udleveres normalt ved skoleårets begyndelse. Litteraturtekster m. v. bliver udleveret efterhånden af de respektive faglærere.

Den enkelte elev er økonomisk ansvarlig for de lånte bøger. For bortkomne eller ødelagte bøger vil der blive krævet erstatning. Husk derfor straks ved modtagelsen at skrive navn, klasse og årstal på det mærkat, der er klæbet ind i bøgerne.

Bøgerne skal forsynes med omslag og behandles omhyggeligt. Der må ikke skrives noget i dem eller foretages understregninger, medmindre faglæreren udtrykkeligt giver besked om det. Hvis dette overtrædes, kan skolen kræve erstatning for bogen.

Ganske vist får elever, der afslutter studentereksamensfag og HF-fag efter 2. semester (d.v.s. samtlige 3 g-fag + nogle fag ved udgangen af henholdsvis 2. og 1. g samt i skoleåret 1975-76 nogle fag ved udgangen af 1 HF) mulighed for i nogle tilfælde og til nedsat pris at købe de brugte lærebøger (d.v.s. sådanne bøger, som udleveres fra skolens hoveddepot). Men skolen kan ikke på forhånd sige, hvilke bøger det vil komme til at dreje sig om, da mange ukendte faktorer spiller ind (restbeholdningen skal kunne fungere, genanskaffelsesprisen kan ændres, der kan komme nye udgaver o.s.v.).

Som hovedregel gælder derfor, at bøgerne skal tilbageleveres efter endt brug og på det af skolen fastsatte tidspunkt. Hvis en elev forlader skolen i årets løb, skal alle bøger afleveres omgående. Før bøgerne afleveres, bedes man tage omslaget af og fjerne, hvad der måtte være i dem af papirer med notater.

Kladde-, stile- og glosehæfter samt skriveblokke, ringbind og samlemapper kan man få efter aftale med vedkommende lærer.

Depotet er åbent for henvendelser angående bogproblemer hver tirsdag og fredag i 3. frikvarter.

Ringetider.

Kl. 8,00— 8,45

Kl. 8,50— 9,35

Kl. 9,45—10,30

Kl. 10,40—11,25

Kl. 11,50—12,35

Kl. 12,40—13,25

Kl. 13,35—14,20

Kl. 14,30—15,15

Elevfortegnelse

I fortegnelsen betegner:

- N - nysproglig samt naturfaglig gren
- M - musiksproglig gren samt musik-matematisk forsøgsgræn
- S - samfundsgren
- K - klassisksproglig gren
- F - matematisk-fysisk gren
- E - matematisk-engelsk forsøgsgræn

3 a

Adjunkt Henrik Tjalve

| | | | | |
|------|-------------------------------|------|------------------------------|----------|
| | 1. Andersen, Helle | (mu) | Lagonis Minde 12, Fåborg | 61 13 80 |
| S ru | 2. Andersen, Per Anders B. | (fo) | Filippavej 11, V. Skerninge | 24 12 12 |
| | 3. Binzer, Michael Nicholas | | Nannasvej 6, Svendborg | 21 33 35 |
| | 4. Eriksen, Pia Vibeke | (fo) | Villabakken 12, V. Skerninge | 24 21 93 |
| | 5. Hansen, Janne Leth | (fo) | Skippervej 210, Thurø | 20 52 20 |
| S | 6. Hansen, Poul Erik | (fo) | Knoldsborgvej 2, Fåborg | 61 21 94 |
| M ty | 7. Hansen, Ulla Lysdal | | Vibevænget 7, Thurø | 20 55 42 |
| S | 8. Jakobsen, Vibeke | (fo) | Nakkebølle Sanatorium | 61 01 91 |
| | 9. Jensen, Michael Mosebo | (fo) | Flagebakken 203, Thurø | 20 51 10 |
| S | 10. Jürs, Anita | (fo) | Nyvej 19, V. Skerninge | 24 17 91 |
| | 11. Jørgensen, Lene | (mu) | Svendborgvej 261, Åstrup | |
| | 12. Knudsen, Hanne | (mu) | Åstrup | 61 11 99 |
| M ty | 13. Nielsen, Hanne Rüdell | | Strandtoften 2, Fåborg | 61 08 32 |
| M | 14. Ovesen, Anne-Birgitte | | Åbyvej 5, V. Skerninge | 24 17 07 |
| | 15. Petersen, Carsten | (fo) | Thoresvej 4, Thurø | 20 55 23 |
| S | 16. Petersen, Gitte Dennig | (fo) | Strandvej 21, Svendborg | 21 08 64 |
| M | 17. Rasmussen, Klaus Thormann | | Svendborgvej 118, Fåborg | 61 11 32 |
| | 18. Riehmann, Hans | (mu) | Runevænget 6, Thurø | 20 53 13 |
| K | 19. Skov, Thomas | (mu) | Svendborgvej 106, Ollerup | 24 11 72 |
| M | 20. Sørensen, Birte | | Fåborgvej 125, V. Skerninge | 24 11 95 |
| S ty | 21. Sørensen, Mary-Ann | (fo) | Bjarkesvej 4, Thurø | 20 53 51 |

3 b

Adjunkt Inge Helles

| | | | | |
|------|------------------------------|------|------------------------------------|----------|
| | 1. Andersen, Anne Elisab. J. | (fo) | Heibergsvænget 24, Svendborg | |
| S | 2. Christensen, Lisbeth | (fo) | Niels Hansensvej 9, Svendborg | 21 14 80 |
| S ty | 3. Gam-Jensen, Birte | (fo) | Walkendorffsvej 3, Svendborg | 21 42 69 |
| S | 4. Hansen Thomas | (mu) | Heldagervej 43A, Svendborg | 21 00 13 |
| K | 5. Jensen, Irene | (fo) | Havnevej 20, Lundeberg | |
| S | 6. Jensen, Peter Gade | (mu) | Gravvænget 8, Vejstrup | 23 13 37 |
| | 7. Jensen, Susan Mitzi, D. | (mu) | Fåborgvej 9, Svendborg | 21 55 30 |
| S ty | 8. Jørgensen, Henrik M. W. | (mu) | Rantzausmindevej 15, Svendborg | 21 27 36 |
| K | 9. Jørgensen, Jens | (mu) | Rantzausmindevej 163, Svendborg | 21 53 02 |
| | 10. Larsen, Pia Birgitte | (fo) | Sct. Jørgensvej 10, Svendborg | |
| S | 11. Licht, Charlotte de Fine | (mu) | Strandvej 67, Svendborg | 21 44 65 |
| | 12. Madsen, Claus Wichmann | (fo) | Eggertsvej 32, Svendborg | |
| M | 13. Madsen, Janne | | A. P. Møller koll. G. 1, Svendborg | |
| S | 14. Mortensen, Henrik B. | (mu) | Præstevænget 20, Svendborg | 21 06 37 |
| K | 15. Moses, Søren | (mu) | Mågevej 6, Svendborg | |
| | 16. Nielsen, Dorte Marianne | (fo) | 5. Maj Plads 8, Svendborg | |
| | 17. Nielsen, Susanne Sonne | (fo) | Oluf Ringsvej 13, Skårup | |

| | | | | |
|---|-----------------------------|------|---------------------------------|----------|
| | 18. Pedersen, Lene | (fo) | Søndergade 30, Gudme | |
| S | 19. Petersen, Anne Mette B. | (mu) | Bøgeskovgaard, Skårup | 23 12 02 |
| K | 20. Petersen, Lone | (fo) | Enghavevej 15, Svendborg | |
| | 21. Porsfelt, Hanne | (mu) | Vilh. Thomsensvej 11, Svendborg | 21 42 35 |

3 c

Adjunkt Annette Davidsen

| | | | | |
|------|------------------------------|------|---|----------|
| S | 1. Andersen, Hans Raae | (mu) | Sætting Strandvej 7, Svendborg | 21 32 30 |
| | 2. Bøtter-Jensen, Jan | (mu) | Sundvej 11, Vindeby | 22 52 67 |
| | 3. Christensen, Anne | (mu) | Strandbakken 16, Rudkøbing | |
| | 4. Drost, Jette | (fo) | Skaregaardsvej 2, Svendborg | 54 11 20 |
| S ty | 5. Drost, Laila | (mu) | Skaregaardsvej 2, Svendborg | 54 11 20 |
| | 6. Drøhse, Anne | (mu) | Bellevue 65, Rudkøbing | 51 17 59 |
| | 7. Eckmann, Hanne | (fo) | Chr. Kiilsgårdsvej 33, Rudkøbing | |
| | 8. Hansen, Annette Bremh. | (fo) | Fredensvej 8, Lohals | 55 13 32 |
| M | 9. Hansen, Claus Egmos | | Smedegade 16, Rudkøbing | |
| S | 10. Hansen, Jan Viuf | (mu) | »Danningshus«, Sundbrovej 31, Svendborg | 22 54 47 |
| | 11. Jensen, Ann-Grete | (mu) | Ramsherred 45, Rudkøbing | |
| | 12. Jensen, Bente Karin | (mu) | Strandvænget 3, Svendborg | 21 46 69 |
| | 13. Jensen, Herluf Eugen | (mu) | Fruerstuevej 8, Svendborg | |
| S ty | 14. Jensen, Mogens Wind | (mu) | Rødeledsvej 2, Svendborg | 21 44 56 |
| | 15. Jonssen, Steen Christian | (mu) | Nordre Landevej 34, Rudkøbing | 51 12 70 |
| S | 16. Jørgensen, Erik Hye | (fo) | Teglbakken 22, Rudkøbing | 51 13 10 |
| S | 17. Larsen, Anne-Marie | (mu) | Kirkegaardsvej 22, Rudkøbing | |
| | 18. Melander, Helle | (mu) | Peløkkevej 60, Rudkøbing | 51 15 85 |
| M | 19. Pedersen, Ingrid | | Siøgaard, Rudkøbing | 51 18 46 |
| | 20. Petersen, Michael Søg. | (mu) | Viebæltet 66, Rudkøbing | |
| S ty | 21. Pilegaard, Ole | (mu) | Jens Winthersvej 14, Rudkøbing | 51 12 60 |
| | 22. Rasmussen, Bente Margr. | (mu) | Fuglsbøllevej 5, Rudkøbing | 51 25 43 |
| | 23. Skou, Lene | (mu) | Hine Mølle, Hinestien, Rudkøbing | 51 11 55 |
| S ty | 24. Aalund, Michael | (fo) | Torvet 11, Rudkøbing | 51 12 37 |

3 d

Adjunkt Bent Thomsen

| | | | | |
|------|------------------------------|------|--------------------------------|----------|
| K | 1. Bekke, Lea Ella | (mu) | Nylandsvej 60, Svendborg | |
| | 2. Christensen, Ann Gitte | (mu) | Hallinggade 11, Humble | |
| | 3. Christensen, Karen-Marg. | (mu) | Kædeby Haver, Rudkøbing | 57 11 47 |
| M ty | 4. Hansen, Bodil | | Magleby Centralskole | 56 13 93 |
| | 5. Hansen, Bodil Hornemann | (fo) | Skattergade 7, Svendborg | |
| | 6. Hansen, Inge Østergaard | (mu) | Tranderup | 52 17 02 |
| | 7. Iversen, Anne Birgitte | (mu) | Mosetoften 4, Svendborg | 21 13 29 |
| | 8. Jensen, Hanne Sand | (fo) | Fåborgvej 136, Ulbølle | 24 15 48 |
| | 9. Jensen, Helle Anita | (mu) | Gl. Hestehauge 7, Svendborg | 21 61 17 |
| S ty | 10. Jepsen, Lene Karin | (mu) | Notarvænget 11, Svendborg | |
| | 11. Juul, Marianne | (mu) | Klampenborgvej 61, Svendborg | 21 35 89 |
| | 12. Nielsen, Pernille K. B. | (mu) | Hovedgaden 38, Humble | 57 10 22 |
| S | 13. Nielsen, Pernille Skytte | (mu) | Herluf Trollesvej 4, Svendborg | 21 31 46 |
| K | 14. Olsen, Flemming Falkenb. | (mu) | Øxenbjergvej 51 a, Svendborg | 21 13 15 |
| S | 15. Pedersen, Anne-Mette B. | (mu) | Frederiksgade 15, Svendborg | 21 00 93 |
| S | 16. Pedersen, Ulrik Greve | (fo) | Kædeby, Humble | |
| | 17. Rasmussen, Rosa | | A. P. Møller Kollegiet | |
| S | 18. Schou, Claus Henning | (fo) | Kædeby Haver, Rudkøbing | 57 11 03 |
| | 19. Sækmosse, Susanne | (fo) | Skovby, Søby, Ærø | 58 10 09 |
| | 20. Thomsen, Susie | (mu) | Øxenbjergvej 14 a, Svendborg | |

3 x

Adjunkt Preben Rasmussen

| | | | | |
|------|------------------------------|------|--------------------------------|----------|
| M | 1. Callesen, Jan Thor | | Kystvænget 3, Rudkøbing | 51 18 38 |
| | 2. Christiansen, Stig | (fo) | Niels Finsensvej 5, Svendborg | 53 15 90 |
| E ru | 3. Ejlersen, Bjørn Ole | (fo) | Sdr. Longvej 30, V. Skerninge | 24 15 66 |
| E ru | 4. Grube, Helen | (fo) | Søtoften 15, Ærøskøbing | 52 19 19 |
| | 5. Guddbjerg, Erik | (mu) | Fruerstuevej 69, Svendborg | 21 16 79 |
| ru | 6. Henriksen, Jane Lund | (fo) | Rolighedsvej 44, Rudkøbing | 51 25 98 |
| M ru | 7. Højsgaard, Bent | | Kaj Nielsensvej 21, Fåborg | 61 19 10 |
| S | 8. Jensen, Henrik Anker | (fo) | A. P. Møllers Vej 3, Svendborg | 21 45 37 |
| ru | 9. Joensen, Jørleif | (fo) | Mette Rudsvej 19, Svendborg | 21 55 56 |
| | 10. Jørgensen, Bent Carl | (fo) | Mette Rudsvej 7, Svendborg | 21 62 28 |
| | 11. Kaysen, Yvonne Brun | (fo) | Vængevej 12, Svendborg | 21 42 37 |
| M | 12. Kristensen, Bue Bjerge | | Bernstorffsminde 5, Korinth | 65 12 29 |
| ru | 13. Lagoni, Jens Ralby | (mu) | Ringvejen 7, Rudkøbing | |
| N ru | 14. Nielsen, Henry | (mu) | Hou, Lohals | 55 14 36 |
| ru | 15. Olesen, Per Rønn | (fo) | Nørrebro 25, Rudkøbing | 51 20 72 |
| | 16. Rasmussen, Per Bo | (fo) | Kystvej 34, Vindeby | 22 57 22 |
| E ru | 17. Rasmussen, Sven Nytoft | (fo) | Rosenvænger 3, Rudkøbing | 51 20 22 |
| E | 18. Schmidt, Knud Anton S. | (fo) | Pølegården, Lejbølle | 59 10 70 |
| E ru | 19. Sylvestersen, Dorte Bohn | (mu) | Fr. Juulsvej 14, Troense | 22 54 77 |
| ru | 20. Sørensen, Sv. C. Hammer | (fo) | Højbogård, V. Åby | 24 19 18 |

3 y

Lektor Hans Jørn Jeppesen

| | | | | |
|---|-------------------------------|------|--------------------------------|----------|
| | 1. Andersen, Esther M. | (fo) | Bjernevej 74, Fåborg | 61 20 48 |
| E | 2. Hansen, Anna-Grethe | (mu) | Vievænget 5, Bregninge | 22 55 02 |
| S | 3. Hansen, Erling Rosendal | (fo) | Mølledammen 6, Fåborg | |
| N | 4. Hansen, Gitte Kjær | (fo) | Aninevej 22, Rantzausminde | 21 56 03 |
| | 5. Holtmann, Torben | | Kr. Erslevsvej 9, Svendborg | 21 01 57 |
| S | 6. Jacobsen, Per Østergaard | (fo) | Tryggelev, Humble | 56 10 35 |
| | 7. Jensen, Carsten Heine | (fo) | H. C. Ørstedesvej 1, Svendborg | 21 37 67 |
| | 8. Jensen, Inger Marie | (fo) | Helsnedvej 4, Humble | 57 11 33 |
| | 9. Jensen, Ivan | (mu) | Østeregnet, Bagenkop | 56 13 82 |
| N | 10. Jensen, Lars Gerner | (fo) | Bergmannsvej 25, Thurø | 20 52 34 |
| | 11. Jensen, Palle John | (fo) | Kædeby Haver, Rudkøbing | 57 10 89 |
| | 12. Jessen, John Erik | (fo) | Bøgeløkken 1, Thurø | 20 53 27 |
| S | 13. Kristensen, Søren Kynding | (mu) | Munkevænget 7, 2., Svendborg | 21 28 85 |
| S | 14. Larsen, Niels Jørgen Yde | (fo) | Nordgade 7, Ollerup | 24 15 73 |
| | 15. Lauritsen, Inga Marie E. | (mu) | Risemarksvej 14, Ærøskøbing | 52 14 59 |
| | 16. Petersen, Jørgen Raun | (fo) | Højetoftesvej 37, Humble | 57 13 02 |
| E | 17. Petersen, Preben Skygeb. | (mu) | Kobberbæksvej 43, Svendborg | 21 32 80 |
| | 18. Petersen, Steffen Havel. | (mu) | »Havelund«, Rudme, Ringe | 27 10 66 |
| | 19. Rasmussen, Anne Kirstine | (fo) | Haugbøllevej 7, Rudkøbing | 57 16 77 |
| S | 20. Rasmussen, Niels Peter | (fo) | Gilleballetofte 5, Ærøskøbing | 52 11 39 |
| S | 21. Schmidt, Anders | (fo) | Horsagergård, Tranerup, Ærø | 52 13 39 |
| E | 22. Teglbjærg, Christen R. S. | (fo) | Jens Nielsensvej 2, V. Åby | |
| S | 23. Vammen, Christian | (fo) | Rugagerparken 25, Fåborg | 61 22 16 |
| | 24. Aagaard, Gert | (fo) | Pottemagervej 70, V. Åby | 24 15 17 |

3 z

Adjunkt Ebbe René Frederiksen

| | | | | |
|---|--------------------------|------|---------------------------|----------|
| N | 1. Andreasen, Ulla | (fo) | Ørstedsgade 20, Rudkøbing | 51 22 38 |
| | 2. Bihlet, Kenneth | (fo) | Strandvej 53, Svendborg | 21 75 55 |
| | 3. Carlsen, Peter | (fo) | Brogade 17, Rudkøbing | 51 11 18 |
| S | 4. Carlsen, Rudolf Frank | (fo) | Udsigten 5, Svendborg | 21 50 47 |

| | | | | |
|---|-------------------------------|------|--------------------------------|----------|
| S | 5. Christiansen, Torben Aksel | (fo) | Tinggaardvej 18, Svendborg | |
| | 6. Elmer, Frank | (fo) | Korsgade 23, vær. 2, Svendborg | |
| | 7. Hansen, Bo Møllegaard | (fo) | Jens Winthersvej 28, Rudkøbing | 51 15 40 |
| N | 8. Hansen, Jim Holm | (fo) | Gerritsgade 31, Svendborg | |
| | 9. Hansen, Kai | (fo) | Landevejen 158, Oure | 28 10 64 |
| N | 10. Hansen, Lone Merete | (fo) | Rugvænget 5, Svendborg | 21 53 37 |
| S | 11. Hansen, Poul Erik | (fo) | Belvedere 32, Svendborg | |
| E | 12. Høising, Brian | (fo) | Spødsbjergvej 42, Rudkøbing | 51 17 72 |
| N | 13. Kruse, Per | (fo) | Willemoesvej 14, Svendborg | 21 44 95 |
| | 14. Larsen, Torben | (fo) | Belvedere 29, Svendborg | 21 13 70 |
| | 15. Lolk, Niels | (fo) | Sundbrovej 59, Svendborg | 22 55 57 |
| N | 16. Nislev, Vibeke Bened. | (fo) | Vestergade 51, Svendborg | 21 24 11 |
| | 17. Olsen, Henrik Høgføldt | (fo) | Enghavevej 27, Svendborg | 21 12 38 |
| N | 18. Petersen, Anne Schreiner | (fo) | Lærkevej 24, Kværndrup | 27 14 50 |
| | 19. Rasmussen, Søren | (mu) | Nørrebro 38, Rudkøbing | 51 13 37 |
| | 20. Sander, Bo | (mu) | »Nedergaard«, Tranekær | 51 17 75 |
| N | 21. Slej, Søren | (fo) | Æblevænget 2, Svendborg | 21 56 90 |
| E | 22. Søndergaard, Birgit | (fo) | Syrenvej 2, Vindeby | 22 53 51 |

3 u

Adjunkt Hans Flemming Kragh

| | | | | |
|---|-------------------------------|------|----------------------------------|----------|
| E | 1. Andreasen, Klaus Herløv | (fo) | Munkevænget 8, Svendborg | 21 47 52 |
| N | 2. Andreasen, Ole-Steen | (mu) | Ægirsvej 4, Svendborg | 21 22 96 |
| N | 3. Christiansen, Jens Langel. | (fo) | Enemærket 12, Svendborg | 21 35 71 |
| | 4. Christoffersen, Henry | (fo) | Hesselager | 25 13 42 |
| S | 5. Henriksen, Torben | (fo) | Bagergade 60, 1., Svendborg | |
| | 6. Jakobsen, Henrik B. | (fo) | Markvænget 4, Svendborg | 21 46 34 |
| E | 7. Jensen, Jørgen Bang | (fo) | Klampenborgvej 28, Svendborg | 21 46 75 |
| E | 8. Jensen, Lene | (fo) | Folehaven 13, Svendborg | 21 60 51 |
| E | 9. Jensen, Michael | (mu) | Snævringen 18, Thurø | 20 50 87 |
| S | 10. Kinch-Jensen, Anders | (mu) | Tved Kirkevej 5 a, Svendborg | 21 33 90 |
| | 11. Knudsen, Søren Claus | (fo) | Dageløkke, Tranekær | |
| E | 12. Lauritsen, Linda | (fo) | Strandbakken 7, Svendborg | 21 29 51 |
| S | 13. Maibom, Mogens L. | (fo) | Tvedvej 82, Svendborg | |
| N | 14. Malling, Jette Marianne | (fo) | Rantzausmindevej 23 a, Svendborg | 21 58 78 |
| N | 15. Mortensen, Lene Kimer | (fo) | Heldagervej 10, Svendborg | 21 32 93 |
| | 16. Nielsen, Claus Elmelund | (fo) | Ennebølle, Tranekær | 55 10 98 |
| E | 17. Nissen, Bjørn Darboe | (mu) | Tvedvej 137, Svendborg | |
| N | 18. Petersen, Erik Johs. | (fo) | Skolevej 23, Hesselager | 25 14 75 |
| S | 19. Poulsen, Lars Liebst | (mu) | Højlevej 9, Landet | 54 16 50 |
| E | 20. Ritsing, Ulrich | (mu) | Flagebakken 219, Thurø | 20 52 30 |
| E | 21. Sørensen, Lars Søren | (fo) | Bøstrup mejeri, Tranekær | 59 12 12 |
| E | 22. Wennerfeldt, Jan Norman | (fo) | »Aspedam«, Skårup | 23 12 91 |

2 a

Lektor Kaj Holm Posselt

| | | | | |
|------|----------------------------|------|--------------------------------|----------|
| | 1. Andreasen, Liselotte | (mu) | Bergmannsvej 67 B, Thurø | 20 51 93 |
| S | 2. Borch, Kathe | (fo) | Baldersvænget 8, Thurø | 20 54 35 |
| M | 3. Elliott, Randy | | Sdr. Vornæsvej 5, Landet | 54 15 25 |
| K ru | 4. Eriksen, Pia Charlotte | (fo) | Slotsalleen 54, Troense | 22 53 23 |
| S | 5. Hansen, Jeef Bech | (mu) | Rantzausmindevej 53, Svendborg | 21 63 66 |
| | 6. Hansen, Lisbeth Storm | (mu) | Skippervej 217, Thurø | 20 56 26 |
| ru | 7. Hansen, Merete Karin | (fo) | Oldevej 26, Tranderup, Ærø | 52 17 42 |
| S | 8. Haycock, Penelope A. T. | (mu) | Rosenhuset, Tornehaven, Thurø | 20 54 06 |
| | 9. Jensen, Jette Heden | (fo) | Vidtskue, Bregninge, Ærø | 58 13 49 |
| | 10. Josefsen, Peder Albert | (fo) | Skovbygade 3, Søby, Ærø | 58 13 03 |

| | | | | |
|------|---------------------------------|------|----------------------------------|----------|
| S ru | 11. Knudsen, Freddy | (fo) | Toftemarken 25, Svendborg | |
| | 12. Lange, Birgitte | (mu) | Strandhuse 56, Svendborg | 21 18 95 |
| | 13. Lauritsen, Yan | (fo) | Landevejen 43, Bregninge, Ærø | |
| K | 14. Merrild, Dorete Bay | (fo) | Overlægeboligen, Ærøskøbing | 52 10 04 |
| | 15. Nielsen, Anne Hjort | (fo) | Skårupørevej 29, Skårup | 23 13 29 |
| ru | 16. Petersen, Anne Rath | (fo) | Hovedgaden 37, Humble | 57 12 45 |
| K | 17. Petersen, Liselotte Willads | (mu) | Nyvej 12, Ærøskøbing | |
| S | 18. Riber, Gerda Susanne | (mu) | Baldersvænget 17, Thurø | 20 55 16 |
| K | 19. Stryhn, Gitte | (mu) | Sandager Kohavevej 13, Kværndrup | |
| K | 20. Stryhn, Susanne | (mu) | Sandager Kohavevej 13, Kværndrup | |
| S ru | 21. Thomsen, Lone Hjorth | (fo) | Runevænget 5, Thurø | 20 53 84 |
| | 22. West, Annette | (mu) | Bjerregårdstøften 4, Thurø | 20 52 87 |

2 b

Adjunkt Ole Møller

| | | | | |
|------|-------------------------------|------|---------------------------------|----------|
| M | 1. Andersen, Ingelise | | Brydegårdsvej 26, Svendborg | 21 53 64 |
| M | 2. Dagø, Lene | | Grønnevej 40, Troense | 22 56 58 |
| S | 3. Frederiksen, Ole | (fo) | Illebøllevej 13, Rudkøbing | 57 16 08 |
| | 4. Grumløse, Jette Kirsten | (mu) | Mågevej 9, Svendborg | 21 32 45 |
| K | 5. Hansen, Karen Elise | (fo) | Knøsevej 19, Gudbjerg | 26 12 42 |
| | 6. Hansen, Karin Lillegaard | (fo) | Niels Finsensvej 3, Svendborg | |
| | 7. Høj, Annette | (mu) | Korshøjvej 4, Svendborg | 21 56 17 |
| S | 8. Jørgensen, Erik Peter Witt | (fo) | Rantzsausmindevej 15, Svendborg | 21 27 36 |
| | 9. Larsen, Birgitte Bach | (fo) | Munkevænget 11, V. Åby | 24 19 50 |
| S | 10. Larsen, Lars Graham | | Foldager | |
| | | (mu) | Skovvej 14, Svendborg | 21 07 77 |
| M | 11. Larsen, Tore Bjørn | | Gl. Hestehauge 2, Svendborg | 21 49 83 |
| M ty | 12. Lundsgaard, Anne-Dorte S. | | Bøntvedvej 29, Svendborg | 21 33 16 |
| M | 13. Milling, Tine | | Høje Bøgevej 56, Svendborg | |
| | 14. Nielsen, Anne Lund | (mu) | Eskegårdsvej 4, Svendborg | 21 53 16 |
| S | 15. Olesen, Jens Christian | (mu) | Skovsbostrand 19, Svendborg | 21 11 40 |
| S ty | 16. Pedersen, Dorthe Torp | (mu) | Birkholmvænget 8, Svendborg | 21 44 90 |
| S | 17. Petersen, Karin Lis | (mu) | »Solmose«, Bagenkop | 56 13 26 |
| S | 18. Petersen, Maiken | (fo) | Skattergade 35, Svendborg | 21 49 28 |
| | 19. Schou, Birthe | (mu) | Snebjergergård, Humble | 57 10 46 |
| | 20. Sørensen, Jane Vold | (mu) | Tryggelev gamle station, Humble | |
| K | 21. Widle, Lis | (fo) | Glentevej 19, Svendborg | 21 07 00 |

2 c

Adjunkt Olaf Søndberg

| | | | | |
|------|--------------------------------|------|-------------------------------|----------|
| M ty | 1. Ahring, Mette Lind | | Grønnegade 24, Troense | 22 50 20 |
| S | 2. Bonde, Kjeld Vous | (fo) | Blanchestræde 9, V. Skerninge | |
| | 3. Clausen, Annette | (fo) | Snaremore 28, Rudkøbing | 50 11 29 |
| S | 4. Damsgaard, Marianne | (mu) | Langegyde 27, V. Skerninge | 24 10 74 |
| | 5. Frølich, Peter Stampe | (mu) | Fåborgvej 22, V. Skerninge | 24 10 02 |
| M ty | 6. Hansen, Anne Birgitte | | Rosenvej 18, Hesselager | 25 15 93 |
| | 7. Hansen, Inge-Lise Bjørn | (mu) | Egebjerg Lindegård, Stenstrup | 26 12 79 |
| | 8. Jensen, Anette | (mu) | Fjellebrovej 1, Ulbølle | 24 16 41 |
| | 9. Jensen, Kirsten Guldborg | (mu) | Syrenvej 14, Vindeby, Svbg. | 22 56 40 |
| K | 10. Jensen, Lis Nykjær | (mu) | Strandvej 99, Ballen, Ollerup | |
| M | 11. Jensen, Susanne Magaard | | Vinkelvej 3, Hesselager | |
| | 12. Jørgensen, Anne K. Lundeg. | (fo) | Bøgehavestræde 5, Rudkøbing | 50 11 00 |
| M | 13. Klinkvort, Charlotte | | Strandvej 60, Ollerup | 24 15 34 |
| | 14. Knudsen, Dorte | (fo) | Rue Villavej 3, Rudkøbing | 51 21 60 |
| M | 15. Larsen, Lene | | Kuopiovej 34, Svendborg | 21 41 90 |
| | 16. Møller, Carl Henrik | (mu) | Hesselager | 25 12 01 |

| | | | | |
|---|-------------------------------|------|---------------------------|----------|
| | 17. Petersen, Helle Møller | (fo) | Peløkkevej 33, Rudkøbing | 51 10 09 |
| | 18. Petersen, Kim Røhling | (fo) | Strandbakken 9, Rudkøbing | 51 22 06 |
| K | 19. Rendtorff, Michael Albert | (fo) | Sundvej 9, Vindeby, Svbg. | 22 53 34 |
| | 20. Svensson, Dorrit | (fo) | Vestergade 48, Svendborg | 21 12 48 |
| | 21. Sørensen, Birgit | (fo) | Strandvejen 52, Troense | 22 56 36 |
| S | 22. Torbensen, Annelise | (mu) | Albjergvej 59, Oure | 28 10 07 |

2 d

Adjunkt Knud Helles

| | | | | |
|------|-----------------------------------|------|-----------------------------------|----------|
| | 1. Balslev, Susanne Trolle | (fo) | Helluf, Bjerreby, | 54 12 68 |
| S | 2. Barchalia, Charlotte | (fo) | Græskæmnervej 20, Svendborg | 21 42 68 |
| S ty | 3. Bekker, Søren | (mu) | Bagergade 11, Svendborg | 21 29 19 |
| S ty | 4. Brandt, Gert | (mu) | Skovsbostrand 13, Svendborg | |
| | 5. Christiansen, Anita | (mu) | Fruerskovvej 4, Svendborg | |
| | 6. Clausen, Jette Hovgaard | (mu) | Skolevej 50, Hesselager | 25 17 59 |
| | 7. Eriksen, Merete Ingeborg | (mu) | Stoense Udflyttervej 13, Tranekær | 55 10 63 |
| | 8. Gammeltoft-Hansen, Cecilia | (mu) | Strandvej 13, Svendborg | 21 39 68 |
| S ty | 9. Hansen Kent Verner | (mu) | Brydegårdsvej 4, Svendborg | 21 37 75 |
| S ty | 10. Johansen, Winni | (mu) | Heibergsvænget 5, Svendborg | 21 38 85 |
| | 11. Knudsen, Käte Rosenlund | (mu) | Nannasvej 8, Svendborg | 21 12 44 |
| | 12. Lampe, Connie | (mu) | Kuopiovej, Svendborg | 21 67 13 |
| | 13. Lavendt, Lise Lotte | (mu) | Esthersvej 8, Svendborg | 21 53 32 |
| K | 14. Lundgreen, Lise | (mu) | Sundbakken 14, Svendborg | 21 19 43 |
| S ty | 15. Mogensen, Anita Lundsgaard | (mu) | Vandværksvej 11, Snøde | |
| | 16. Møller, Kirsten | (mu) | Hovvej 3, Oure | 28 10 98 |
| S ty | 17. Padegaard, Helge | (mu) | Sybergsvej 14, Svendborg | 21 71 51 |
| M | 18. Petersen, Laila Westerberg | | Egense Birkevej 4, Svendborg | 21 15 22 |
| | 19. Quist, Mette | (mu) | Boelsmosevej 30, Oure | 28 11 17 |
| K | 20. Regal, Aida | (mu) | Trappebæksvej 31, Svendborg | 21 38 68 |
| S | 21. Raagaard, Lene | (mu) | Spodsbjergvej 32, Rudkøbing | 51 12 84 |

2 x

Lektor Vagn Ove Drejer

| | | | | |
|------|------------------------------|------|----------------------------------|----------|
| ru | 1. Bank, Jørn Martin | (fo) | Rønne Allé 31, Svendborg | 21 10 21 |
| S ru | 2. Christensen, Frants J. H. | (mu) | Dr. Holmsvej 26, Svendborg | |
| N | 3. Christiansen, Jan | (fo) | Bjernermarksvej 27, Svendborg | 22 55 19 |
| N ru | 4. Egel, Birgitte | (mu) | Grønnegade 13, Troense | 22 52 75 |
| | 5. Einshøj, Søren Saaby | (mu) | Vindebyørevej 25, Svendborg | |
| | 6. Fücksel, Kim | (mu) | Bjernevej 5, Fåborg | 61 14 43 |
| S | 7. Hansen, Erik Harhorn | (fo) | Christiansvej 29, Svendborg | 21 54 64 |
| N | 8. Hansen, Lisbeth | (mu) | Kulepilevej 2, Rudkøbing | 51 26 86 |
| ru | 9. Hansen, Pia | (fo) | Monnetvej 31, Skovballe, Svendb. | 54 11 72 |
| ru | 10. Hunsdahl, Mette | (fo) | Lundevej 5, Brudager, Vejstrup | 28 12 15 |
| | 11. Jensen, Bente | (fo) | Fruestræde 10, Svendborg | 21 02 64 |
| ru | 12. Jensen, Per Wittenhoff | (mu) | Frodevænget 3, Thurø | |
| N ru | 13. Jørgensen, Henning | (fo) | Sonnesvej 26, Svendborg | 21 57 12 |
| S | 14. Jørgensen, Johan Norden | (fo) | Højlevej 10, Landet | 54 15 84 |
| ru | 15. Kallmeyer, Ebbe | (mu) | Gl. Færgevej 2, Thurø | 20 51 95 |
| N | 16. Kromphardt, Knud | (fo) | Skovsbo, Skovsbovej 14, Rudkøb. | 50 10 25 |
| N | 17. Larsen, Lars Erik Skov | (mu) | Kildevænget 6, Vindeby | |
| ru | 18. Nielsen, Lise-Lotte | (fo) | Højsagervej 14, Gudme | 25 18 89 |
| | 19. Nielsen, Mogens | (fo) | Niels Juelsvej 43, Svendborg | 21 75 60 |
| S | 20. Pouplier, Peter | (fo) | Valdemarsgade 23, Svendborg | 21 21 75 |
| ru | 21. Sloth, Arne | (fo) | Hallindskovvej 35, Svendborg | 21 36 26 |

2 y

Adjunkt Freddy Jensen

| | | | | |
|---|---------------------------------|------|-----------------------------------|----------|
| M | 1. Andersen, Johannes | | Vrangbækgård, Oure | 28 10 35 |
| | 2. Christensen, Kim Diget | (fo) | Langmarken 4, Ulbølle | 24 16 98 |
| | 3. Egmosse, Hanne | (fo) | Mosevej 10, Bagenkop | |
| | 4. Erichsen, Christian | (fo) | Rønne Allé 8, Svendborg | 21 17 54 |
| | 5. Hansen, Bente | (fo) | Skolegade 5, Bagenkop | 56 15 01 |
| N | 6. Holme, Jens Henrik | (fo) | »Søndergård«, Ulbølle, V. Skern. | 24 12 60 |
| | 7. Hågensen, Claus Svart | (fo) | 5. Maj Plads 19, 1., Svendborg | |
| N | 8. Jakobsen, Birte | (fo) | Barkvej 23, Marstal | 53 18 56 |
| | 9. Jakobsen, Erik Breth | (mu) | Strandvej 99, Svendborg | 21 54 41 |
| | 10. Jakobsen, Henrik Breth | (fo) | Strandvej 99, Svendborg | 21 54 41 |
| | 11. Jensen, Peter Howard | (mu) | Tycho Brahesvej 9, Svendborg | |
| | 12. Jäpelt, Peter | (fo) | Højetoftvej 12, Humble | 57 17 57 |
| M | 13. Jørgensen, Ingrid Bartholin | | Tryggelev Præstegård, Humble | 56 11 20 |
| M | 14. Jørgensen, Åse Egg | | Kalkbrænderivej 32, Assens | 71 10 71 |
| | 15. Nielsen, Benny | (fo) | Søgårdsvej 1, Bagenkop | 56 15 03 |
| M | 16. Nielsen, Eva Terp | | Spodsbjergvej 225, Rudkøbing | 50 15 83 |
| | 17. Nielsen, Greta Geir | (fo) | Grønnegade 16, Marstal | 53 17 70 |
| N | 18. Nielsen, Michael Schmidt | (fo) | Sundbakken 24, Svendborg | 21 47 22 |
| N | 19. Pedersen, Dorthe Gertz | (mu) | Vestergade 50, Svendborg | 21 08 65 |
| | 20. Pedersen, Jens Erik | (fo) | Præstevænget 2, Svendborg | 21 00 46 |
| N | 21. Pedersen, Jytte Gertz | (mu) | Vestergade 50, Svendborg | 21 08 65 |
| N | 22. Ploug, Jette Elisabeth | (fo) | Østersøvej 5, Hesselbjerg, Humble | |
| | 23. Rasmussen, Niels Aage | (fo) | Nørremarksvej 3, Tved | 23 12 33 |

2 z

Adjunkt Hanne Scavenius

| | | | | |
|---|----------------------------------|------|--------------------------------------|----------|
| N | 1. Abildskov, Jens Jørgen | (fo) | Landevejen 49, Vejstrup | 28 12 60 |
| | 2. Christensen, Birgit | (mu) | »Højtofte«, Tiselholtvej 12, Vejstr. | 28 10 06 |
| S | 3. Fabricius, Jesper Foss | (fo) | Kastanievej 22, Rudkøbing | 51 15 48 |
| N | 4. Hansen, Harald Spejlborg | (mu) | Solbakkevej 12, Hesselager | 25 11 64 |
| | 5. Hansen, John Elnegård | (fo) | Strandlystvej 30, Rudkøbing | |
| S | 6. Jensen, Jens Søndermark | (fo) | Landevejen 77, Vejstrup | |
| N | 7. Jørgensen, Peter Lundegård | (fo) | Bøgehave stræde 5, Rudkøbing | 50 11 00 |
| | 8. Knudsen, Niels Kjær | (fo) | Enemærket 33, Svendborg | 21 14 95 |
| | 9. Knudsen, Ole Viggo Kjær | (fo) | Enemærket 33, Svendborg | 21 14 95 |
| | 10. Kudsk, Ole Hoffmann | (fo) | Østergade 48, Rudkøbing | 51 12 52 |
| S | 11. Larsen, Steffen Søgård | (mu) | Ørstedsgade 24, Rudkøbing | 51 12 44 |
| N | 12. Nellegaard, Dorrit J. Brøste | (fo) | Revsørevej 13, Gudme | 25 12 04 |
| S | 13. Nielsen, Arne Magelund | (fo) | Nørregade 5, Rudkøbing | 51 12 69 |
| N | 14. Nielsen, Jan | (mu) | Pellemarken 7, Tullebølle | 50 15 22 |
| | 15. Nielsen, Kaj Åge | (fo) | Kogtvedvej 68, Svendborg | 21 39 58 |
| N | 16. Pedersen, Connie Thurøe | (mu) | Egemosevej 18, Vejstrup | 28 13 42 |
| S | 17. Pedersen, Ole Wisbech | (mu) | Nattergalevej 4, Landet | 54 13 50 |
| N | 18. Petersen, Jens Bondo | (fo) | Sommerlyst 5, Rudkøbing | 51 10 03 |
| N | 19. Rafner, Claus | (fo) | Havnevej 15, Lundeb., Hesselager | 25 16 28 |
| N | 20. Rytter, Henrik Juul | (fo) | Strandvejen 4, Rifbjerg, Rudkøb. | 51 18 75 |
| | 21. Svenningsen, Lene | (fo) | Heldagervej 1, Svendborg | 21 46 86 |
| S | 22. Sørensen, Elin Merete | (mu) | Spodsbjergvej 169, Rudkøbing | 51 15 24 |
| N | 23. Toghøj, Henrik | (fo) | Strandvejen 1, Vindeby, Svbg. | |
| S | 24. Wegener, Kirsten | (fo) | Falkenbjerg 2, Svendborg | 21 19 07 |

2 u

Adjunkt Niels Peter Hartmann

| | | | | |
|--|-------------------|------|--------------------------|----------|
| | 1. Agertoft, Arne | (mu) | Østergyden 19, Åstrup | 61 12 64 |
| | 2. Andersen, Kim | (mu) | Skovhavevej 3, Svendborg | |

| | | | | |
|---|---------------------------------------|------|---------------------------------|----------|
| | 3. Bach, Jens Ole Steensen | (fo) | Vestergade 37, Fåborg | 61 21 05 |
| | 4. Christensen, Annette | (mu) | Bøstrupvej 6, Bøstrup, Tranekær | 59 12 14 |
| | 5. Christensen, Arne Hvidtfeldt | (mu) | Guldbjergvej 6, V. Åby | 24 21 09 |
| | 6. Christensen, Kim Galsgaard | (mu) | Rødeledsvej 95, Svendborg | 21 38 50 |
| | 7. Eriksen, Inger-Margr. M. | (mu) | Bammeskov, Tranekær | 59 11 43 |
| | 8. Espensen, Niels | (mu) | Sygehusvej 5, Ærøskøbing | 52 11 78 |
| | 9. Hansen, Anne Stjernergård | (mu) | Annexstræde 8, Tullebølle | 50 13 26 |
| | 10. Hansen, Morten Ellehammer | (fo) | Søndergade 9, Lohals | 55 10 54 |
| | 11. Hansen, Niels Peter Helleskov | (mu) | Nørrevej 11, Søby | 58 12 47 |
| | 12. Hansen, Ole Mørup | (mu) | Egense Stationsvej 1, Svendborg | 21 05 62 |
| | 13. Hviid, Morten | (fo) | Strandtoften 12, Fåborg | 61 07 24 |
| N | 14. Kristiansen, Anne Marie Sarauw | (mu) | Klampenborgvej 26 A, Svendborg | 21 44 54 |
| S | 15. Larsen, Hanne | (fo) | Fyrvejen, Hou, Lohals | 55 14 67 |
| | 16. Nielsen, Eva Skytte | (mu) | Hærluf Trollesvej 4, Svendborg | 21 31 46 |
| | 17. Nielsen, Henning Michael | (mu) | Bjørnøvej 33, Svendborg | |
| N | 18. Nissen, Kirsten | (fo) | Skovbygade 29, Søby Ærø | 58 10 22 |
| | 19. Rasmussen, Claus Jørvad | (mu) | Bjerrgårdstoftens 11, Thurø | 20 54 22 |
| | 20. Rasmussen, Peter Elmelund | (mu) | Kildetoften 48, Fåborg | 61 03 71 |
| | 21. Riber, Jens-Peter | (fo) | Baldersvænget 17, Thurø | 20 55 16 |
| | 22. Rose, Palle Westphalen | (mu) | Sct. Annevej 13, Svendborg | |
| S | 23. Sørensen, Anders Christian | (mu) | Oluf Ringsvej 10, Skårup | 23 13 49 |
| N | 24. Westerdahl, Karin | (mu) | Slotsgade 84, Tranekær | 59 11 87 |

1 a

Lektor Henrik Smith

| | | | | |
|--|---------------------------------|--|----------------------------------|----------|
| | 1. Andersen, Susanne Norman | | Østerled 9, Rudkøbing | 57 15 72 |
| | 2. Bonde, Helge Vous | | Blanchestræde 9, V. Skerninge | |
| | 3. Bukkehave, Jeanette | | »Munkebo«, Thurø | 20 50 96 |
| | 4. Egmos, Daniel | | Bredgade 17, Bagenkop | 56 14 91 |
| | 5. Feddersen, Annette | | Caroline-Amalievej 11, Lundeberg | 25 14 77 |
| | 6. Hansen, Conny Lis | | Kædebyvej 1, Humble | 57 12 55 |
| | 7. Jensen, Susan Kroghgård | | Vindebyvej 4, Rudkøbing | 57 14 82 |
| | 8. Johnsen, Helle | | Illebøllevej 10, Rudkøbing | |
| | 9. Jørgensen, Kaj Bagge | | Bakkevej 5, Ollerup | |
| | 10. Kjærbeck, Susanne | | Thoresvej 3, Thurø | 20 54 08 |
| | 11. Knudsen, Merete | | Landevejen 122, Oure | 28 11 46 |
| | 12. Kottwitz, Annemette | | Østergade 48, Bagenkop | 56 15 36 |
| | 13. Mogensen, Anni | | Vognsbjergsvej 11, Bagenkop | |
| | 14. Mohr, Eva Elisabeth | | Stengadevej 44, Tranekær | 50 15 26 |
| | 15. Nielsen, Dorte Marie Møller | | Sanatorievej 16, Fåborg | 61 02 73 |
| | 16. Nielsen, Karen | | Haveskovvej 2, Fodslette | 57 13 06 |
| | 17. Pedersen, Karen | | Stenten 7, Thurø | |
| | 18. Petersen, Erling | | Vindebyvej 5, Rudkøbing | |
| | 19. Petersen, Ib Krag | | Nørreballevej 11, Humble | 56 10 43 |
| | 20. Poulsen, Per Løgstrup | | Bøgeløkken 30, Thurø | 20 55 84 |
| | 21. Rasmussen, Karin Marie | | Billegård, Oure | 28 11 13 |
| | 22. Riehmman, Morten | | Runevænget 6, Thurø | 20 53 13 |
| | 23. Rosborg, Lau | | Halfdansvej 27, Thurø | 20 56 92 |

| | | | |
|----|---------------------------|---------------------------|----------|
| | 24. Ruthner, Dorte | Hovedgaden 64 b, Humble | 57 12 67 |
| ru | 25. Rortoft-Madsen, Lotte | Ørbækvej 126, Svendborg | 21 47 97 |
| | 26. Strandhaug, Anne | Kløvervænget 26, Bagenkop | 56 14 67 |

1 b

Adjunkt Lis Eriksson

| | | |
|------------------------------------|----------------------------------|----------|
| 1. Bastiansen, Benedicte | Sct. Nicolajgade 2, Svendborg | 21 12 96 |
| 2. Bårris, Jørgen Stig | Kirkegade 19, Gudme | 25 12 78 |
| 3. Carstens, Martin | Rantzausmindevej 115, Svendborg | 21 60 80 |
| 4. Christensen, Preben Kromann | Hybenvej 10, Svendborg | 21 45 29 |
| 5. Ejlersen, Hanne Solveig | Søren Lolksvej 2, Svendborg | 54 11 41 |
| 6. Frederiksen, Vibeke | 5. Maj Plads 5, 2., Svendborg | 21 51 33 |
| 7. Grønne, Birgitte Dreyman | Bondebygade 4, Marstal | |
| 8. Jensen, Lisbeth | »Lenshøj«, Fåborgvej 199, Svbg. | 21 03 59 |
| 9. Jensen, Reidun Solberg | Kløvermarksvej 7, Hesselager | |
| 10. Johansen, Nina Engelbrekt | P. Clausensvej 6, Svendborg | 21 28 16 |
| 11. Jørgensen, Gitte Dorthe | Heibergsvænget 7, Svendborg | 21 62 64 |
| 12. Karlson, Marianne | Bispeløkken 10, Svendborg | 21 37 14 |
| 13. Larsen, Helle Haupt | Gerritsgade 25, Svendborg | 21 17 59 |
| 14. Leschly, Ida Merete | Niels Hansensvej 14, Svendborg | 21 52 42 |
| 15. Madsen, Troels | Nygade 7, Marstal | 53 15 84 |
| 16. Nielsen, Birgitte Suzanne Lund | Sætting Strandvej 9, Svendborg | 21 24 31 |
| 17. Nielsen, Hanne Birgit | Nyborgvej 94, Svendborg | |
| 18. Nielsen, Susanne Lykke | Sanddalsparken 12, 2., Svendborg | 21 48 41 |
| 19. Pedersen, Tove Anette | Stenoddevej 6, Svendborg | 54 11 14 |
| 20. Rask, Pia | Vårøvej 19, Bjerreby | 54 12 37 |
| 21. Rasmussen, Lise Stegmann | Strandbakken 11, Svendborg | 21 02 86 |
| 22. Rasmussen, Susanne | Sandhøj 3, Svendborg | |
| 23. Seedorff, Anne Helene Paludan | Falkenbjerg 4, Svendborg | 21 14 50 |
| 24. Svensson, Thomas Skovgård | Øxenbjergvej 58, Svendborg | 21 40 04 |
| 25. Søvrup, Michael Raun Holst | A. P. Møllers Vej 10, Svendborg | 21 55 52 |
| 26. Theodorsen, Frank Pryds | Slotsgade 28, Tranekær | 59 11 05 |
| 27. Ungermænd, Anne Grete | Heibergsvænget 15, Svendborg | 21 49 18 |

1 c

Lektor Inge Birgit Ottesen

| | | |
|------------------------------------|---------------------------------|----------|
| 1. Andersen, Karin Sand | Falkenbjerg 24, Svendborg | |
| 2. Andersen, Kirsten | Vestergade 32 a, Svendborg | |
| 3. Andersen, Ulla Skov | Rantzausmindevej 192, Svendborg | 21 40 02 |
| 4. Blegaa, Charlotte | Østergade 29, Rudkøbing | 51 10 12 |
| 5. Christensen, Joan Rudbæk | Fredensvej 33, Rudkøbing | 51 15 68 |
| 6. Christoffersen, Karen Skovgaard | Drejø | 21 33 24 |
| 7. Danielsen, Maj-Britt Warming | Østergade 38, 2., Rudkøbing | 51 22 94 |
| 8. Ejlersen, Vibeke F. Linnemann | Oluf Ringsvej 20, Skårup | |
| 9. Hansen, Lise Møller | Ågården, Ågårdsvej 1, Skårup | 23 10 67 |
| 10. Henriksen, Henrik Pape | Kløvervænget 12, Rudkøbing | 51 19 22 |
| 11. Jensen, Connie | Skårupørevej 8, Skårup | 23 12 51 |
| 12. Jensen, Henrik | Jens Winthersvej 26, Rudkøbing | |
| 13. Jensen, Niels Elkjær | Rudkøbing | |
| 14. Jensen, Ruth Thorgaard | Kadsebøllevej 28, Rudkøbing | 51 16 31 |
| 15. Jensen, Vibeke Vesta | Skårupøre Strandvej 66, Skårup | 23 14 04 |
| 16. Kristensen, Lone | Kastanievej 5, Rudkøbing | 51 15 73 |
| 17. Larsen, Karsten Hornemann | Tvedvej 21, Svendborg | 21 62 57 |
| 18. Nielsen, Lars | Sybergsvej 6, Svendborg | 21 50 14 |
| 19. Møllerup, Carsten Amdt | Kibshavevej 10, Rudkøbing | 51 27 59 |
| 20. Møller, Åse | Søndre Landevej 31, Rudkøbing | 51 17 80 |

| | | |
|--|-----------------------------|----------|
| 21. Niebuhr, Berit | Nørrebro 95, Rudkøbing | 51 20 93 |
| 22. Petersen, Lisbet Guldborg | Bækkebovej 6, Hvenninge | 51 12 94 |
| 23. Rasmussen, Birte | Toftevænget 17, Svendborg | 21 16 26 |
| 24. Rasmussen, Helle Annette Nymann | Vestergade 34, Skårup | |
| 25. Rasmussen, Jens | Brydevej 15, 1, Svendborg | 21 40 85 |
| 26. Rasmussen, Peter Trige | Rosenvænget 9, Rudkøbing | 51 20 45 |
| 27. Stæhr, Vivi Lena | Spodsbjergvej 33, Rudkøbing | |
| 28. Wachter, Anne Marie | Rifbjerg udf. 6, Rudkøbing | 51 20 38 |

1 x

Adjunkt Jørgen Lundby

| | | | |
|-------|------------------------------|----------------------------------|----------|
| | 1. Alsing, Johan Peter | »Rødbjergalv«, Humble | 57 13 46 |
| ty | 2. Andersen, Connie Grethe | Caroline Amalievej 10, Svendborg | |
| | 3. Bang-Jensen, Jesper | Hovedgaden 1, Humble | 57 10 09 |
| | 4. Buch, Sven-Erik | Østergade 31, Bagenkop | 56 13 32 |
| ru ty | 5. Christensen, Lykke Pia | Langøvej 3, Humble | 57 12 78 |
| | 6. Clausen, Mads Henrik | Strandhuse 43, Svendborg | 21 33 27 |
| ru | 7. Hansen, Arno | Bøsseløkkevej 2, Humble | 56 13 89 |
| | 8. Hansen, Bjarne | Vindebyvej 17, Rudkøbing | 57 15 22 |
| ty | 9. Hansen, Ellen-Margrethe | Toftevænget 12, Egense | 21 05 99 |
| | 10. Hansen, Tom Blegholm | Bergmannsvej 83, Thurø | 20 50 75 |
| ty | 11. Henner, John | Vibevænget 1, Thurø | 20 51 79 |
| ty | 12. Jakobsen, Lars | Gyldenbjergvej 22, Svendborg | 21 44 45 |
| | 13. Jensen, Carsten | Helsnedvej 4, Humble | 57 11 33 |
| ru | 14. Jensen, Henrik Gade | Gravvængevej 8, Vejstrup | 23 13 37 |
| ty | 15. Jensen, Palle | Rødbyvej 28, Thurø | 20 52 64 |
| ru | 16. Johansen, Hanne Flor | Gesingevej 12, Landet | |
| | 17. Knudsen, Kirsten Tøffner | Sandtoften 2, Thurø | 20 51 82 |
| | 18. Laustsen, Per | Niels Hansens Vej 10, Svendborg | 21 16 38 |
| ty | 19. Martinussen, Jan | Bruuns Alle 20, Svendborg | 21 40 48 |
| ty | 20. Nielsen, Annette | Markvænget 12, Svendborg | 21 45 10 |
| ru | 21. Nielsen, Per Franklin | Munkvænget 13, Svendborg | |
| ty | 22. Rasmussen, Grete Bruun | Klausbøllevej 5, Tranekær | 50 12 78 |
| ty | 23. Sivertsen, Jette | Sct. Jørgensvej 84, Svendborg | 21 46 38 |
| ru | 24. West, Katrine | Skovsbovej 37, Svendborg | 21 53 31 |
| | 25. Wittenfalk, Joan | Pellemarken 8, Tullebølle | 50 12 16 |
| ty | 26. Wollesen, Torben Bæk | Skovsbovej 360, Egense | 21 18 43 |

1 y

Adjunkt Inge Lind Jensen

| | | | |
|--|-----------------------------------|--------------------------------|----------|
| | 1. Andersen, Knud Jesper Valentin | Klampenborgvej 55, Svendborg | 21 14 28 |
| | 2. Barklin, Peter Bo | Hestehavevej 3, Svendborg | 21 36 77 |
| | 3. Espensen, Jørgen | Høje Bøgevej 8, Svendborg | 21 22 25 |
| | 4. Find, Vivi | Hjortøvænget 32, Svendborg | |
| | 5. Finsen, Bo | Sanddalsparken 2, Svendborg | |
| | 6. Hansen, Henrik Jessen | Mågevej 18, Svendborg | 21 65 26 |
| | 7. Hansen, Søren Falk | Skovvang 19, Svendborg | 21 46 33 |
| | 8. Jensen, Laila Karin | H. C. Ørstedesvej 1, Svendborg | 21 37 67 |
| | 9. Jørgensen, Steen Kjær | Sørupvej 6, Svendborg | 21 46 39 |
| | 10. Kallenbach, Olav | Blåbyvej 14, Thurø | 20 52 95 |
| | 11. Lauridsen, Kirsten | Knud Urnesvej 8, Svendborg | 21 66 16 |
| | 12. Madsen, Anne Marie Weber | Skovmøllevvej 24, Skårup | 23 13 07 |
| | 13. Madsen, Helle Holm | Pasopvej 8, Svendborg | 21 45 26 |
| | 14. Nadolny, Karl Johan | Bruuns Alle 16, Svendborg | 21 40 33 |
| | 15. Nielsen, Carl-Henrik | Torvet 3, Svendborg | 21 44 39 |

| | | |
|--------------------------------|----------------------------|----------|
| 16. Pedersen, Vibeke Torp | Birkholmvænge 8, Svendborg | 21 44 90 |
| 17. Petersen, Ellen Dorthea | Rødbjerghavn pr. Humble | 57 13 46 |
| 18. Petersen, Niels Høgholt | Kirsebærvej 18, Svendborg | 21 59 38 |
| 19. Rasmussen, Anne Lund | Strandvænget 11, Svendborg | 21 24 28 |
| 20. Rasmussen, Lone Birgitte | Bergmannsvej 15, Thurø | 20 54 36 |
| 21. Rasmussen, Michael Schultz | Kobberhaven 3, Svendborg | 21 44 25 |
| 22. Rasmussen, Morten | Garmestervej 50, Svendborg | 21 01 87 |
| 23. Stjer, Søren | Hjaltesvej 7, Svendborg | 20 52 04 |
| 24. Rene, Bente Ørbæk | Vestergårdsvej 7, Humble | |
| 25. Rene, Birte Ørbæk | Vestergårdsvej 7, Humble | |

1 z

Adjunkt Michael Foersom

| | | |
|---------------------------------|--------------------------------|----------|
| 1. Andersen, Ina | Sct. Annevej 7, Svendborg | |
| 2. Byder, Morten | Færggårdsvej 7, Vindeby, Svbg. | 22 51 96 |
| 3. Christensen, Birgitte Sølund | Åbyskovvej 51, Skårup | 23 10 82 |
| 4. Christensen, Steen | Strandbakken 16, Rudkøbing | |
| 5. Espensen, Alis | Hellegårdsvej 175, Svendborg | 21 05 50 |
| 6. Flening, Søren | Præstemosen 20, Svendborg | 22 52 85 |
| 7. Hansen, Heine | Gravvængevej 25, Vejstrup | 23 13 64 |
| 8. Hansen, Jan | Sommerlyst 16, Rudkøbing | 51 11 15 |
| 9. Jakobsen, Susanne | Schnohrsvej 22, Rudkøbing | 51 27 70 |
| 10. Jensen, Ole Egemose | Ndr. Landevej 20, Rudkøbing | 51 19 25 |
| 11. Jørgensen, Jonna | Sct. Annevej 15, Svendborg | |
| 12. Klavsen, Gert Christian | Vesterskovvej 16, Marstal | 53 21 41 |
| 13. Knudsen, Poul Henning Krog | Østergade 29, Skårup | 23 12 09 |
| 14. Kristensen, Søren Halmø | Trousløkkevej 2, Marstal | 53 14 63 |
| 15. Larsen, Lis Bente | Kirkegårdsvej 22, Rudkøbing | |
| 16. Lolk, Søren | Sundbrovej 59, Svendborg | 22 55 57 |
| 17. Madsen, Eddy | Rue 2, Rudkøbing | |
| 18. Nielsen, Jesper Bo | Vesterløkken 8, Skårup | 23 13 15 |
| 19. Olsen, Claes Ulrik | Notarvænget 1, Svendborg | 21 54 24 |
| 20. Pedersen, Birte Malling | Badstuen 28, Troense, Svbg. | 22 55 35 |
| 21. Pedersen, Niels Holme | Gryagervej 18, Gudme | 25 14 83 |
| 22. Petersen, Anine | Håndværkervænget 1, Svendborg | 21 45 95 |
| 23. Sylvestersen, Janna Bohn | Fr. Juulsvej 14, Eskær | 22 54 77 |
| 24. Søndergaard, Inger | Syrenvej 2, Vindeby, Svendborg | 22 53 51 |
| 25. Sørensen, Karin Elise | Spodsbjergvej 169, Rudkøbing | 51 15 24 |

1 u

Adjunkt Hanne Humlum

| | | |
|---------------------------------|--------------------------------|----------|
| 1. Andersen, Gorm | Slotsgade 56, Tranekær | 59 10 66 |
| 2. Andersen, Susanne Hvidtfeldt | Landevejen 159, Oure | 28 12 52 |
| 3. Birman, Jørgen Brandt | Bøstrupvej 13, Tranekær | |
| 4. Christensen, Annette Skovbo | Kattesundet 10, Svendborg | 21 16 14 |
| 5. Christensen, Lars-Ole | Gråesvej 2, Svendborg | |
| 6. Dalsgaard, Torben Ole | »Ullemose«, Balvej 30, Ollerup | 24 12 75 |
| 7. Ditmarsen, Jan | Lillegårdsvej 8, Tressebølle | 55 11 54 |
| 8. Hansen, Pia Irene | Kobbertoften 3, Svendborg | 21 78 62 |
| 9. Holm, Morten Kyndby | Kirsebærvænget 12, Tranekær | 50 15 45 |
| 10. Ingemann, Claus | Byparken 73, Svendborg | 21 67 92 |
| 11. Jensen, Ingrid Elisabeth | Aagaardsvej 10, Hesselager | 25 11 42 |
| 12. Jørgensen, Anne | Møllevænget 9, Svendborg | 21 77 06 |
| 13. Madsen, Hans Henrik | Odensevej 48, Svendborg | |
| 14. Madsen, Jimmi | Bjørnøvej 34, Svendborg | 21 66 87 |

| | | |
|-----------------------------------|----------------------------|----------|
| 15. Mogensen, Inger Margrethe Bro | Svendborgvej 79, Ollerup | 24 11 41 |
| 16. Mortensen, Leif Duerlund | Strandvej 10, Ollerup | 24 14 27 |
| 17. Møller, Majbritt | Liljevej 6, Svendborg | 21 20 26 |
| 18. Nielsen, Helle Chris | Møllevej 3, Ulbølle | 24 18 88 |
| 19. Nielsen, Inge Fauerskov | Myrehøjvej 10, Svendborg | 21 40 54 |
| 20. Nielsen, Lene | Albjergvej 25, Oure | 28 13 57 |
| 21. Poulsen, Ole | Strandbyvej 2, Tranekær | 59 12 73 |
| 22. Rasmussen, Jesper | Bygaden 71, Tullebølle | 50 12 03 |
| 23. Rasmussen, Klaus Bo | Annexstræde 6, Tranekær | 50 13 66 |
| 24. Søndermark, Søren | Åstrup skole, Fåborg | 61 00 14 |
| 25. Thomsen, Marianne Gjerstrup | Øxenbjergvej 51, Svendborg | 21 32 10 |
| 26. Thun-Madsen, Per | Mølmarksvej 99, Svendborg | 21 31 24 |

1 p

Adjunkt Jeff Levin Westh

| | | |
|------------------------------|------|----------------------------------|
| 1. Andersen, Grede Aabjerg | (mu) | |
| 2. Christensen, Kirsten Dahm | (mu) | Heldagergårdsvej 7, Svendborg |
| 3. Ekman, Karin | (mu) | Fruerstuevej 118, Svendborg |
| 4. Hansen, Birgit Hartvig | (mu) | Strandhuse 10, Svendborg |
| 5. Hansen, Birte Mayland | (fo) | Rødeleedsvej 18, Svendborg |
| 6. Hansen, Else Birgit | (mu) | Sidsel Bagersgade 7, Rudkøbing |
| 7. Holmqvist, Lone | (fo) | Fruerstuevej 30, Svendborg |
| 8. Henriksen, Bierthe | (fo) | Pejrupvej 48, Fåborg |
| 9. Jensen, Annette M. Kruse | (fo) | Rødeleedsvej 61, Svendborg |
| 10. Jensen, Bjørn Lykke | (mu) | Fruerstuevej 98, Svendborg |
| 11. Jæpelt, Marianne | (fo) | Bagergade 76, Svendborg |
| 12. Jørgensen, Susanne | (fo) | Fjellebrosvejen 29, V. Skerninge |
| 13. Kjærgaard, Hanne Lykke | (fo) | Sanddalsparken 7, 1., Svendborg |
| 14. Madsen, John | (fo) | Eggertsvej 24, Svendborg |
| 15. Mortensen, Anette | (mu) | Glarmestervej 53, Svendborg |
| 16. Møller, Birgit Illum | (fo) | Kronborgvej 3, Fåborg |
| 17. Nielsen, Bente | (mu) | Klintemarken 23, Svendborg |
| 18. Nielsen, Susanne Høiberg | (mu) | Strammelsegade 37, Svendborg |
| 19. Pedersen, Annelise Mau | (fo) | Bagergade 25, Svendborg |
| 20. Poulsen, Tove | (fo) | Færgevej 3, Svendborg |
| 21. Pedersen, Ruth | | Højevej 4, Stenstrup |
| 22. Rasmussen, Poul | | |
| Vestergård | (fo) | Bakkevej 3, Svendborg |
| 23. Rasmussen, Steen | (mu) | Møllergade 93, Svendborg |
| 24. Schmidt, Jørgen Groth | (fo) | Nyborgvej 110, Svendborg |
| 25. Søder, Torben | (mu) | Svendborgvej 132, Fåborg |
| 26. Sørensen, Herdis Helene | (mu) | Skovsbostrand 15, Svendborg |

1 q

Adjunkt Lars Jensen

| | | |
|------------------------------|------|---------------------------|
| 1. Bay, Ida | (fo) | Rifbjergvej 20, Rudkøbing |
| 2. Billum-Jensen, Jette | (mu) | Eskemosegyden 66, Åstrup |
| 3. Brandt, Ketty Kristina | (fo) | Mølmarksvej 98, Svendborg |
| 4. Calundann, Birgitte | (mu) | |
| 5. Christensen, John Knud G. | (fo) | Klintemarken 3, Svendborg |
| 6. Egelund, Jørgen Bertel | (fo) | Bagergade 59, Svendborg |
| 7. Eriksen, Lone | (mu) | Rebslagervej 3, Svendborg |
| 8. Fabricius, Finn Ove | (mu) | Kobbertoften 2, Svendborg |
| 9. Hansen, Hanne Dorrit | (fo) | Egensevej 18, Svendborg |
| 10. Hansen, Inger Lise | (mu) | Holmdrupvej 13, Skårup |

| | | | |
|---------------------------------|------|---------------------------------|----------|
| 11. Hansen, Jørgen Lund | (mu) | Viebæltet 30, Rudkøbing | |
| 12. Hansen, Thorben | (fo) | Bagergade 52, Svendborg | |
| 13. Hansen, Aase Alice | (fo) | Fjellebrovejen 55, V. Skerninge | 24 22 34 |
| 14. Henriksen, Martin | (mu) | Bispeløkken 6, Svendborg | |
| 15. Jensen, Mikael Vesterheden | (fo) | Præstemosen 1, Vindeby | 22 57 92 |
| 16. Kristensen, Birgit | (fo) | Landevejen 66, Vejstrup | |
| 17. Nielsen, Kålérak Lars | (fo) | | |
| 18. Nielsen, Lisbet | (fo) | | |
| 19. Nielsen, Susanne Bihl | (mu) | Sollerupvej 2, Korinth | |
| 20. Pedersen, Joan Margit | (fo) | Skårup Stationsvej 9, Skårup | |
| 21. Pinholt, Anette | (mu) | Svendborgvej 106, Fåborg | 61 00 08 |
| 22. Poulsen, Ellen Maren | (fo) | Møllergade 57, Svendborg | |
| 23. Preuthun, Helle | (mu) | Violvej 38, Vindeby | 22 56 96 |
| 24. Rasmussen, Britta Kirkegård | (mu) | Byparken 65, Svendborg | 21 78 54 |
| 25. Rasmussen, Helle | (mu) | Gerritsgade 54, Svendborg | 21 17 06 |
| 26. Rasmussen, Lene | (fo) | Sønderdam 11, Fåborg | 61 08 75 |
| 27. Simonsen, Pia | (mu) | »Vibelonghus«, Egense | 21 56 80 |

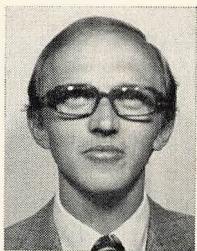
1 r

Adjunkt Vibeke Matzen

| | | | |
|-----------------------------------|------|--------------------------------|----------|
| 1. Andersen, Henrik Bjørn | (fo) | Nørrebro 190, Rudkøbing | 51 11 83 |
| 2. Andersen, Jette Munk | (fo) | Pejrurupvej 41, Fåborg | |
| 3. Asmussen, Ane Mette Skovbo | (fo) | Pilevej 18, Vindeby | 22 55 88 |
| 4. Berthing, Marianne | (fo) | Enemærket 31, Svendborg | 21 56 96 |
| 5. Blunck, Dorthé | (fo) | Pjentemøllestræde 2, Svendborg | |
| 6. Christensen, May Leila | (fo) | Hvidtfeldtsgade 5, Marstal | 53 15 48 |
| 7. Christensen, Mette Ramshøj | (fo) | Bakkevej 8, Vindeby | 22 56 72 |
| 8. Christiansen, Karin | (fo) | Drosselvænget 2, Thurø | 20 54 86 |
| 9. Goldberg-Hansen, Torben Kurt | (fo) | Thorsvej 1, Svendborg | |
| 10. Hansen, Karen Jette | (fo) | Stærmosen 19, Søby, Ærø | 58 11 93 |
| 11. Hansen, Karin Louise Hjelholt | (fo) | Bøjestræde 9, Fåborg | 61 00 07 |
| 12. Hansen, Karl-Erik Toftemann | (fo) | Rifbjergvej 9, Rudkøbing | 51 14 41 |
| 13. Hjelholt, Anne-Marie | (fo) | Vibevej 5, V. Skerninge | 24 11 26 |
| 14. Larsen, Niels Bitsch | (fo) | Nørrebro 190, Rudkøbing | 51 11 83 |
| 15. Lognonné, Herve Yann Cornil | (fo) | Færgevej 30, Svendborg | |
| 16. Madsen, Lise Krogsgård | (fo) | Snøde Bygade 27, Tranekær | 55 11 61 |
| 17. Nielsen, Bjarne | (fo) | Hovedgaden 11, Humble | 57 10 12 |
| 18. Nielsen, Lene Hjort | (fo) | Skårupørevej 29, Skårup | 23 13 29 |
| 19. Pilgaard, Kirsten | (fo) | Frilandsvej 27, Svendborg | 21 79 54 |
| 20. Rasmussen, Birgitte Kjærulff | (fo) | Birkehøj 13, Svendborg | 21 25 01 |
| 21. Rasmussen, Jan | (fo) | Langgade 25, Hesselager | |
| 22. Rasmussen, Lene | (fo) | Christiansvej 33, Svendborg | |
| 23. Rasmussen, Lizzie Duedal | (fo) | Skovdongvej 12, Holmdrup | |
| 24. Aagaard, Birger | (fo) | Gundestrupvej 10, V. Åby | |

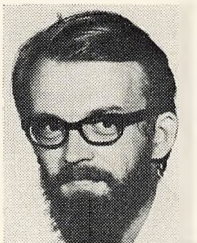
Lærere og andre ansatte

Studielektor *Kai Berner*, Søkrogen 6, Svendborg, tlf. 21 24 91.
Engelsk: 3bdMS, 2abN, 1b; gymn.: 1by.



Adjunkt *Kjeld Bruus*.
Biologi: 3xuFM, 2zuN, 1p, 1q; kemi 1x, 1z, 1u.

Sognepræst *A. Christoffersen*, Tullebølle præstegård,
Tranekær, tlf. 50 12 34.
Religion: 3c, 3z, 2a, 2u.



Adjunkt, studievejleder *Jørgen Dalsgaard*, Sonnesvej 3,
Svendborg, tlf. 21 25 76.
Kemi: 2xFN, 2zFN; fysik: 3xyzuE; matematik: 1q.

Adjunkt *Lene Dalum*, Strandløkken 17, Svendborg,
tlf. 21 67 07.

Musik: 3bdNSK, 3xyzu, 2cdNSK, 1a, 1b, 1x, 1u, 1p;
russisk: 1ax.



Adjunkt *Annette Davidsen*, Grønnevej 235, Thurø,
tlf. 20 51 65.

Musik: 3abcdxM, 3acNSK, 2abcdyM, 2u; fransk: 3c, 2x.

Adjunkt *Lars Davidsen*, Grønnevej 235, Thurø, tlf. 20 51 65.

Dansk: 3a; musik: 3abcdxM, 2abcdyM, 2abNSK, 1c, 1y.

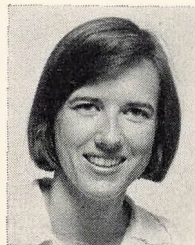


Lektor *Vagn Ove Drejer*, Rønne Allé 12, Svendborg,
tlf. 21 25 52.

Dansk: 2x; fransk: 3d, 3x, 2b, 1y;
formning: 3bd, 3x, 3u, 2x, 1p.

Adjunkt *Lis Eriksson*, Wandallsvænget 7, Svendborg.

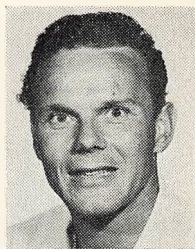
Tysk: 1b, 1c, 1p, 1q, 1r; fransk: 1a.





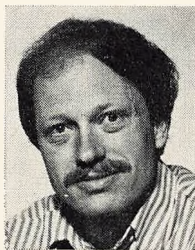
Adjunkt *Annette Fabricius*, Skovhavevej 18, Tved,
tlf. 21 51 27.

Matematik: 3xuF, 1c; fysik: 3yzF, 2xyNSM.



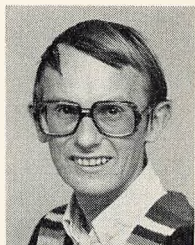
Adjunkt *Otto Fabricius*, Skovhavevej 18, Tved, tlf. 21 51 27.

Matematik: 2b, 2d; fysik: 2zuNS, 1u;
gymn.: 1ax, 1cz, 1u, 1pqr.



Adjunkt *Poul Bent Fersum*, Søkrogen 5, Svendborg,
tlf. 21 63 33.

Biologi: 3b, 3xyzuN, 3xyzuS, 3yzF, 1r.



Adjunkt *Michael Foersom*.

Samfundsfag: 2cdS, 1q, 1r; historie: 1y, 1z, 1r;
religion: 3b, 3x, 2b, 2y.



Adjunkt *Ebbe René Frederiksen*, Fruerstuevej 65, Svendborg,
tlf. 21 60 08.

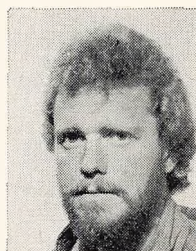
Historie: 3b, 3y, 3z, 1c, 1u, 1p; russisk: 3ax, 2ax.

Adjunkt *N. P. Hartmann*, Ole Rømersvej 38, Svendborg.
Matematik: 2c, 2zuF, 3xyzuE; fysik: 1y.



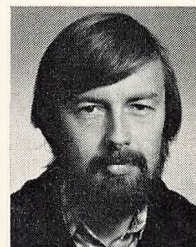
Adjunkt *Inge Helles*, Grønnegade 25, Troense, tlf. 22 58 27.
Dansk: 3b, 3z, 2d, 2u.

Adjunkt *Knud Helles*, Grønnegade 25, Troense, tlf. 22 58 27.
Historie: 3c, 2d, 2u, 1q; latin: 2abNM, 1c;
oldtidskundskab: 2d, 1c.



Adjunkt *Hanne Humlum*, Pengekrogen 23, Svendborg.
Matematik: 1z, 1u, 1r.

Adjunkt *Freddy Jensen*.
Dansk: 2y, 1a; engelsk: 1y, 1r.



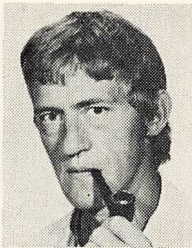


Adjunkt *Inge Lind Jensen*, Følfodvej 16, Svendborg,
tlf. 21 66 26.

Dansk: 2c, 1y, 1p; fransk: 2d, 1z.

Adjunkt *Lars Jensen*, Hessellund, Strandgårdsvej 14,
V. Skerninge, tlf. 24 24 11.

Engelsk: 2cdN, 1u, 1q; gym.: 3cz, 2ax, 2by.



Lektor *H. J. Jeppesen*, Strandbakken 5, Svendborg,
tlf. 21 38 47.

Dansk: 3y, 1c; tysk: 3aNMS, 2dNS.

Adjunkt *Jesper Kjær*, Sct. Jørgensvej 21, Svendborg,
tlf. 21 10 82.

Dansk: 3c, 1z; fransk: 3u, 2a, 1c; formning: 2ab.

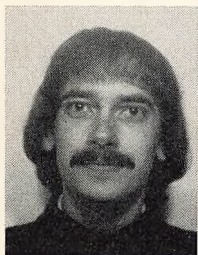
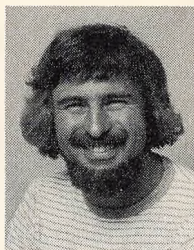


Adjunkt *Hans F. Kragh*, Brændeskovhus pr. Svendborg,
tlf. 21 18 28.

Dansk: 3d, 3u, 2z; fransk: 3a, 3y, 2y.

Adjunkt *Niels H. Krohn*, Ballen Strandvej 91, Ollerup,
tlf. 24 22 42.

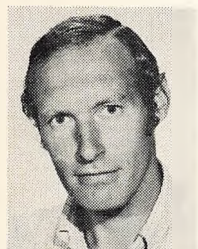
Engelsk: 3acN, 1p; gymn.: 3ax, 3by, 3du, 2cz, 2du.



Adjunkt *Hans Kaae*, Walkendorffsvej 35, Tved, tlf. 21 76 04.
Samfundsfag: 3acS, 3bdS, 3xyzuS; oldtidskundskab: 2c, 2x.

Timelærer *Ingrid Larsen*, Munkevænget 11, V. Åby,
tlf. 24 19 50.

Gymnastik: 3ax, 2by, 2cz, 1cz, 1r.

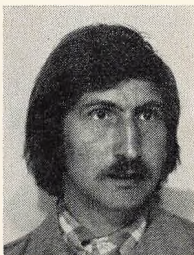


Adjunkt *Jørgen Lundby*, Kukkervænget 48, Thurø,
tlf. 20 54 47.

Engelsk: 3bdN, 3xyzuE; historie: 3u, 2x, 1x;
gymnastik: 3cz.

Adjunkt *Anders Lylke*, Egensevej 3, Svendborg, tlf. 21 52 75.

Geografi: 3acS, 3bdS, 3xyzuS, 2cdS, 2zuNS, 1b, 1q, 1r.





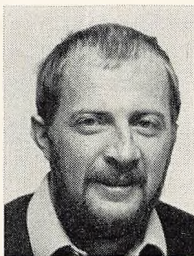
Studielektor *Tage H. Madsen*, A. P. Møllersvej 17, Svendborg,
tlf. 21 31 37.

Tysk: 2abNMS; latin: 3abdK, 2abcdK, 2cNM.



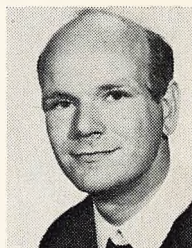
Adjunkt *Vibeke Matzen*, Tuegyden 51, Landet, Tåsinge.

Dansk: 1b, 1x, 1r; gymnastik: 1ax, 1by, 1p, 1q.



Sognepræst *P. E. Nørgaard Mikkelsen*, Humble præstegaard,
Humble, tlf. 57 12 19.

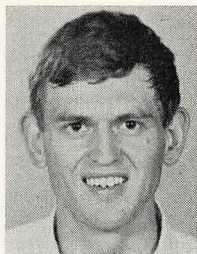
Religion: 3d, 3u, 2c, 2x.



Adjunkt *Hans Mourier*, Ribesvænget 2, Thurø, tlf. 20 57 25.

Matematik: 3xyzuSM, 2a, 1x;

kemi: 2xyzuS, 2yFNM, 2uFN, 1y.



Sognepræst *Stig Munch*, Hov præstegård, Lohals, tlf. 55 12 64.

Religion: 3a, 3y, 2d, 2z.

Adjunkt *Ole Møller*, Mosestræde 19, Thurø, tlf. 20 55 74.
Dansk: 2b, 1q; tysk: 3cNS, 2cNM.



Adjunkt *Edel Nielsen*, Bülowsvej 13, Tved, tlf. 21 18 80.
Matematik: 3xyzuN, 3yzF, 2xyF, 1b.

Lektor *Erling Nielsen*, Bakkevej 12, Svendborg, tlf. 21 38 61.
Engelsk: 2bdMS, 1a; fransk: 3b, 1u.



Lektor *Inge Birgit Ottesen*, »Stæregården«, Gl. Nyby, Troense,
tlf. 22 51 94.
Engelsk: 3acMS, 2acMS, 1c, 1x.

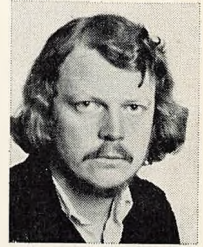
Adjunkt *Jørgen Pedersen*, Bjørnemosevej 12, Svendborg,
tlf. 21 41 39.
Fysik: 3xyzuN, 3xyzuSM, 2zuF, 1z; matematik: 2zuNS.





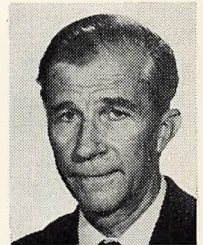
Lektor *Kaj Holm Posselt*, Kystvej 27, Vindeby, tlf. 22 50 92.
Historie: 2a, 2b, 2y, 2z; engelsk: 1z.

Adjunkt *Preben Rasmussen*, Hjortøvænget 8, Svendborg.
Dansk: 3x, 1u;
oldtidskundskab: 2b, 2y, 2z, 2u, 1a, 1b, 1x, 1z, 1u.



Adjunkt *Hanne Scavenius*.
Fransk: 3z, 2c, 2z, 2u, 1b, 1x.

Lektor *Henrik Smith*, Christinedalsvej 3, Svendborg,
tlf. 21 30 12.
Tysk: 3bdNMS, 1a, 1x.



Rektor *Ejnar Sneskov*, A. P. Møllersvej 33, Svendborg,
tlf. 21 17 75.
Dansk: 2a.

Adjunkt *Morten Stender*.

Geografi: 3xyzuN, 2abS, 2xyNS, 2xF, 2zuF, 1a, 1c, 1p.



Studielektor *Erik Stæbr*, Østre Skolevej 5, Svendborg,
tlf. 21 41 81.

Fysik: 3xuF, 2xyF, 1x.

Adjunkt *Olaf Søndberg*, Skovmøllevvej, Skårup, tlf. 23 10 02.

Historie: 3x, 2c, 1a; latin: 1b;

formning: 3ac, 3y, 3z, 2cd, 2y, 2zu, 1q, 1r.



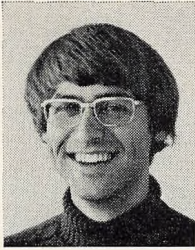
Adjunkt *Bent Thomsen*, Grønnevej 208A, Thurø, tlf. 20 56 21.

Biologi: 3a, 3c, 3d, 3xyzuE, 2xyN; geografi: 2yFM.

Adjunkt *Henrik Tjalve*, Wandallsparken 16, Svendborg,
tlf. 21 34 83.

Samfundsfag: 2abS, 2xyzuS, 1p; historie: 3a, 3d, 1b.





Adjunkt *Ole Wagner*, A. P. Møllersvej 19, Svendborg,
tlf. 21 55 45.

Græsk: 3abdK, 2abcdK; latin: 2dNM, 1a;
oldtidskundskab: 2a, 1y.



Timelærer *Anni Werner-Hansen*, Møllergade 44, Svendborg,
tlf. 21 69 31.

Gymnastik: 3by, 3cz, 3du, 2ax, 2du, 1u.



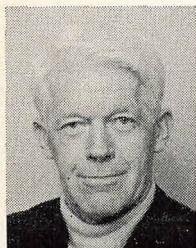
Adjunkt *Jeff Levin Westh*, Sct. Jørgensvej 68, Svendborg,
tlf. 21 37 55.

Matematik: 2xyNSM, 1a, 1y, 1p.

Timelærer *Bjarne Korsgaard Hansen*,
Ø. Skerningevej 6, Ollerup.

Musik: 2yz, 1z, 1q.

Pedel *Erik Hintz*, A. P. Møllersvej 31, Svendborg, tlf. 21 15 03.



Pedelmedhjælper *Ejner Bøgelund Hansen*, Byparken 75, st., Svendborg.

Sekretær *Grethe Jørgensen*, Bøgevænget 6, Vindeby, tlf. 22 59 78.



Sekretær *Jytte Larsen*, Kr. Erslevsvej 5, Svendborg, tlf. 21 32 61.

Sekretær *Ulla Wamberg*, Eskegård, Oure, tlf. 28 14 28.



Et udvalg bestående af lærere og elever har tilrettelagt *introduktionsarrangementer*. Detaljerne meddeles første skoledag.

Et tilsvarende udvalg tilrettelægger en *studieuge*, for hele skolen. Dette arrangement plejer at ligge i den sidste uge før efterårsferien.

En række fællesarrangementer for alle skolens elever finder sted i årets løb efter samarbejdsudvalgets nærmere bestemmelser. Det samme gælder studie-kredsene.

Der arrangeres i årets løb ekskursioner og lejrskoleophold efter nærmere aftale mellem faglærerne og de enkelte klasser.

Opslagstavlen.

Opslagstavlen (der er 2, men de benævnes altid som opslagstavlen) sidder i garderoben ved hovedindgangen.

Til venstre er tavlen delt i tre lige store dele. Den første er beregnet til officielle meddelelser, d. v. s. meddelelser fra kontoret om skemaændringer, skrivelser ang. legater, officielle skrivelser og bekendtgørelser fra ministeriet o.s.v. De to andre er forbeholdt elevrepræsentationen. Den ene er til f.eks. dagsorden for elevmøder og samarbejdsudvalgsmøder og de deraf følgende referater, samt meddelelser fra f.eks. forretningsudvalget; her finder man også resultater af afstemninger. Desuden kan man ved at indhente tilladelse fra elevrådsformanden sætte artikler, bemærkninger o. lign., som man finder relevante for eleverarbejdet, op. På denne tavle kan man også sætte f.eks. en efterlysning af en stjålet knallert op. Den sidste tredjedel er til større opslag, f.eks. om en stilkonkurrence, om folkekirkens nødhjælp, om sikkerhed til søs o.s.v. Desuden kan man her finde kursustilbud fra organisationer, som er repræsenteret på skolen.

Til højre er tavlen inddelt i 9 dele beregnet til meddelelser fra: Teaterforeningen, Koret, DUSK., S.S.I., K.F.S., K.G., V.G. og en sidste som kun bruges til politiske opslag. Desuden bruges vinduerne og enderne af garderobeskabene i udstrakt grad til alle mulige opklisteringer, dog ikke alm. reklame (hvis man hænger plakater eller lign. op disse steder, skal de være påført dato, navn og klasse).

På stolperne mellem ruderne ind til aulaen er der skruet følgende tre ting op:

- 1) En plan over skolens kælderetage.
- 2) En plan over første etage.
- 3) En timeplan, på hvilken man kan se timefordelingen, og man kan se, hvad en klasse har, hvem de har, og hvor de er. (Ved brug af dette kan man evt. afsløre fritimer hos lærerne og herved få mulighed for at flytte timer, så man kan komme tidligere hjem, hvis man har fritimer midt på dagen p. g. a. sygdom eller lignende).

En sidste og meget vigtig bemærkning er:

Læs alle opslag godt og grundigt!!!

Skolens foreninger m. v.

Svendborg Statsgymnasiums Venner.

Foreningens formål er at støtte visse skolearrangementer, såsom udsmykning af skolen eller dens omgivelser, ekskursioner samt i særlige tilfælde yde økonomisk hjælp til enkelte elevers deltagelse i disse.

Som medlemmer kan optages skolens nuværende og forhenværende lærere og elever, disses forældre og iøvrigt alle, der måtte ønske at støtte foreningens formål, ligesom disse kan yde éngangsbidrag til foreningen.

Bestyrelsen består af 7 medlemmer, nemlig rektor og 2 af lærerrådet valgte lærere, samt 4 repræsentanter, valgt af generalforsamlingen.

DUSK – Svendborg Statsgymnasiums Musikforening.

DUSK har til opgave at arrangere koncerter, afholde de traditionelle baller, som afholdes før henholdsvis efterårs-, jule- og påskeferien samt den årlige julecabaret, hvor skolens egne elever og lærere optræder.

Siden den nye bestyrelse trådte til, er afholdt følgende arrangementer: Påskebal samt koncerter med Culpepers Orchard, Andrew John og Sebastian.

Bestyrelsen, der vælges af medlemmerne på en generalforsamling i begyndelsen af januar måned, består af: Søren Moses 3b, Janne Madsen 3b, Anne Mette Petersen 3b, Jeef Hansen 2a, Charlotte Eriksen 2a, Gitte Stryhn 2a, Susanne Stryhn 2a og Christian Sørensen 2u.

Svendborg og Omegns Teaterforening.

Takket være subsidier ydet af kommunen er det Svendborg og Omegns Teaterforening muligt at give en rabat på ca. 50 % ved salg af teaterbilletter til gymnasiets elever; foreningen har derfor i de forløbne otte sæsoner, hvor den har virket, haft et betragteligt antal gymnasieelever som medlemmer.

Programmet for den kommende sæson er som følger:

Serie 1:

- | | |
|-----------------------|----------------------------------|
| 1) 28/ 9 - 2/10 1975 | Den indbildt syge |
| 2) 2/11 - 6/11 1975 | Lise Ringheim / Henning Moritzen |
| 3) 21/11 - 25/11 1975 | Frk. Reardon drikker lidt |
| 4) 18/ 1 - 22/ 1 1976 | Du skønne ungdom |
| 5) 18/ 2 - 22/ 2 1976 | Den jyske Opera |
| 6) 14/ 3 - 18/ 3 1976 | The Sunshine Boys |

Serie 2:

- | | |
|---------------|-----------------------------|
| 1) 6/10 1975 | Woyzeck |
| 2) 26/ 1 1976 | En duft af honning |
| 3) 24/ 3 1976 | Forestillingen om kærlighed |

Hvis man ikke ønsker at abonnere på begge serier, er der mulighed for kun at abonnere på enten serie 1 eller serie 2. Tegningen af abonnement begynder i august måned, og foreningens repræsentant på skolen er: Anne Mette Petersen, 3b.

Meddelelser fra Teaterforeningen vil blive bragt fra talerstolen eller opsat på opslagstavlen.

DGS

Danske Gymnasieelevers Sammenslutning (DGS) er gymnasieelevernes faglige organisation. DGS's formål er at varetage medlemmernes interesse på forskellige områder, som har tilknytning til gymnasieuddannelsen. Det drejer sig om gymnasieelevernes boligforhold, deres økonomiske forhold m.m. Udover at sikre gymnasieelevernes sociale forhold arbejder DGS også for en bedre og mere tidssvarende gymnasieuddannelse. DGS arbejder også for, at elevrådene skal få bedre arbejdsforhold.

DGS repræsenterer gymnasieeleverne overfor undervisningsministeren og sidder i en række ministerielle udvalg, der berører gymnasieeleverne. Også på andre områder arbejder DGS for det program, som medlemmerne har fastlagt. Dette sker i samarbejde med de andre uddannelsessøgendes organisationer, som er samlet i De Uddannelsessøgendes Samarbejdsudvalg. Specielt finder der et nært samarbejde sted mellem DGS og Landssammenslutningen af Kursus-studerende og Landsorganisationen af Elever.

Ved at kontakte DGS's sekretariat kan du få oplysninger om medlemskab, opbygning, samt arbejdsprogram, ligesom DGS vil være dig behjælpelig med de problemer, du måtte have.

DGS's adresse er:

DANSKE GYMNASIEELEVERS SAMMENSLUTNING
Fredensgade 5, 2200 København N.
Tlf. (09) 39 57 29.

GLO

Der er oprettet en alternativ organisation Gymnasieelevernes Landsorganisation, GLO.

GLO er dannet på et absolut upolitisk grundlag, uden hensyn til partipolitiske særinteresser af nogen art, er baseret på individuelt medlemskab og anerkender ikke kollektiv indmelding.

GLO's adresse er:

GYMNASIEELEVERNES LANDSORGANISATION
Klokkedybet 6, 2730 Herlev.

LAK

Landssammenslutningen af Kursusstuderende (LAK) er din studieorganisation, som arbejder for HF-, Studenter-, Real- og Forberedelseskursisternes interesser. Ud af de ca. 35.000 kursusstuderende, der findes idag, er de ca. 30.000 organiseret gennem deres elevråd i LAK.

LAK's formål er at varetage de kursusstuderendes interesser og at arbejde for en bedre kursusuddannelse. Dette betyder, at LAK arbejder med alle de områder, hvor vi som kursusstuderende har fælles interesser, f.eks. økonomiske forhold, boligforhold og andre sociale forhold for de kursusstuderende, vores indflydelse på kurserne, elevrådsbestemmelser, tilskud til elevrådene m.m. — Kort sagt, LAK arbejder både for den enkelte og for elevrådene!

LAK repræsenterer de kursusstuderende overfor ministerier og andre offentlige instanser og er bl.a. repræsenteret i en lang række ministerielle udvalg og råd, der beskæftiger sig med kursusuddannelserne.

Ved at kontakte vores sekretariat kan du få yderligere oplysninger om organisationen. Der er også mulighed for at få en repræsentant fra LAK ned til en fællestime.

LANDSSAMMENSLUTNINGEN AF KURSUSSTUDERENDE

Fredensgade 5, 2200 København N.

Tlf. (01) 37 29 16.

Koret.

Skolens kor skal i år arbejde med en meget spændende opgave: Händels Messias. Odense Byorkester har spurgt os, om vi ville synge med ved to koncerter i foråret 1976. Vi sagde ja - vel vidende at det er en stor opgave, så stor at det bliver nødvendigt at lave en korlejrskole, som vil komme til at ligge i februar måned, formodentlig på Den nordiske Lejrskole ved Hillerød.

Foruden koncerterne med Odense Byorkester vil vi også lave to opførelser af Messias med vore »egne« solister og Svendborg private Symfoniorkester.

Korarbejdet, der foregår hver mandag aften fra kl. 19-21, er frivilligt og åbent for alle, såvel elever som lærere (af hvilke der sidste år deltog 8). Man behøver ikke at kunne læse noder, man skal blot have lyst til at synge og til at være med i det fællesskab, som prøverne, koncerterne og især de næsten 3 dages lejrskole uvægerligt giver.

Vi håber at se mange af de nye elever og lærere i koret.

Vi begynder første mandag i september.

Rhea, Lene, Annette og Lars.

Spirit

Svendborg Statsgymnasium har de sidste 42 år haft et skoleblad med det meget inspirerende navn »Spirit«. Forhåbentlig fortsætter dette blad også i år, og det kan DU bl. a. hjælpe med til.

Du kan f. eks. træde ind i redaktionen og der hjælpe med trykning, redigering, salg o.s.v. eller du kan enten fast eller kun engang imellem bidrage med artikler. Da bladet er elevernes, kan de bruge det til, hvad de vil (næsten). Der er både plads til romaner, digte, tegneserier, »lokalstof«, uddannelsesstof og hvad man ellers kan have lyst til at skrive.

Så hvis du har noget på hjerte, er der ingen grund til at holde dig tilbage!

Per Østergaard Jacobsen, 3y.

NB!

Husk, at alle møder, der holdes på skolen, skal koordineres og aftales i god tid med rektor og pedel.

Ferier og fridage.

1975:

Mandag den 20. oktober til fredag den 24. oktober: Efterårsferie.

Mandag den 22. december til fredag den 2. januar: Juleferie.

1976:

Mandag den 12. april til tirsdag den 20. april: Påskeferie.

Mandag den 21. juni til fredag den 6. august: Sommerferie.



Redigeret af et udvalg bestående af rektor, elever og lærere.

