



Dette værk er downloadet fra Danskernes Historie Online

Danskernes Historie Online er Danmarks største digitaliseringsprojekt af litteratur inden for emner som personalhistorie, lokalhistorie og slægtsforskning. Biblioteket hører under den almennyttige forening Danske Slægtsforskere. Vi bevarer vores fælles kulturarv, digitaliserer den og stiller den til rådighed for alle interesserede.

Støt Danskernes Historie Online - Bliv sponsor

Som sponsor i biblioteket opnår du en række fordele. Læs mere om fordele og sponsorat her: <https://slaegtsbibliotek.dk/sponsorat>

Ophavsret

Biblioteket indeholder værker både med og uden ophavsret. For værker, som er omfattet af ophavsret, må PDF-filen kun benyttes til personligt brug.

Links

Slægtsforskernes Bibliotek: <https://slaegtsbibliotek.dk>

Danske Slægtsforskere: <https://slaegt.dk>

Skole

ÅRSSKRIFT
FOR
SVENDBORG
STATSGYMNASIUM

1976



DANMARKS
PÆDAGOGISKE
BIBLIOTEK

Rektor træffes i reglen på skolen hver skoledag kl. 12—13 (tlf. 21 10 40). Eventuel anden træffetid kan aftales telefonisk i kontortiden.

I eksamenstiden i juni måned, hvor det ikke vil være muligt at holde en fast træffetid, bedes man i forvejen aftale tid skriftligt eller telefonisk ved opringning kl. 7,45—8,00.

SVENDBORG
STATSGYMNASIUM
1976



ÅRSSKRIFT

Nr. 104

INDHOLDSFORTEGNELSE

Skolens klasser, linjer, grene	3
Skolens organer	3
Uddannelsesstøtte	5
Befordringsgodtgørelse	5
Faciliteter	5
Karakterbøger m.v.	7
Ordensregler	7
Bøger	8
Opslagstavlen	9
Skolens foreninger m.v.	9
Koret	12
Skolebladet	13
Ferier og fridage	13
Ringetider	13
Elevfortegnelse	14
Lærere og andre ansatte	28

Velkommen.

For at lette skoleskiftet for de nye elever udsender vi dette årsskrift, der skulle kunne give en række praktiske oplysninger og forhåbentlig derved nogenlunde hurtigt hjælpe med til at få alle til at føle sig hjemme her.

Vi håber, at også de ældre elever og lærerne vil få glæde af skriftet som en slags håndbog skoleåret igennem.

Svendborg Statsgymnasium

består i skoleåret 1976-77 af 2 3-sporede sproglige klasser, 1 4-sporet sproglig klasse, 1 3-sporet matematisk klasse, 2 4-sporede matematiske klasser samt 2 3-sporede HF klasser.

Efter 1. g er linierne opdelt i grene, den sproglige i en nysproglig, en klassisproglig, en musiksproglig og en samfundssproglig gren; den matematiske i en matematisk-fysisk, en naturfaglig og en samfundsfaglig gren. Desuden har skolen en musik-matematisk gren som forsøgsgren.

Alle gymnasieklasser har valgfrihed mellem fransk og russisk. Desuden har vi forsøgsvis oprettet undervisning i spansk i 1. g; 1. g m vælger mellem engelsk og tysk, 1. HF mellem musik og formning.

2. og 3. g vælger mellem musik og formning; dog kan 2. og 3. M ikke vælge formning. 2. og 3. S og M vælger mellem engelsk og tysk. Valget træffes i 1. g senest 15. april og er bindende.

For HF gælder særlige regler, som studievejlederne vil orientere om.

Skolens organer.

Rektor er den daglige administrator. Officiel træffetid kl. 12—13, men kan som regel træffes dagen igennem. Regnskabsfører, boginspektør og sekretærer hjælper med det daglige arbejde.

Lærerforsamlingen består af samtlige fastansatte lærere. Den behandler elevernes forhold i relation til standpunkt og arbejdsbyrde, herunder ved skoleårets slutning oprykning i næste klasse.

Lærerrådet består af samtlige fastansatte lærere. Det tager sig af anskaffelser af lærebøger og apparatur indenfor bevillingsrammerne og er i øvrigt medbestemmende ved en række forskellige forhold. Det har nedsat nogle underudvalg, der afgiver indstilling til lærerrådet: 1) økonomiudvalget, bestående af E. Sneskov, Tage H. Madsen, H. J. Jeppesen, O. Søndberg, E. Stæhr, B. Thomsen og H. Tjalve; 2) bogudvalget, bestående af E. Sneskov, K. Helles, A. Fabricius og J. Lundby; 3) teknisk udvalg, bestående af E. Sneskov, J. Pedersen og E. Stæhr; 4) kunstudvalget, bestående af L. Jensen, O. Søndberg, J. Kjær og Preben Rasmussen; 5) morgensamlingsudvalget, bestående af Annette og Lars Davidsen, L. Dalum, M. Stender, Vibeke Jacobsen, 3a, og Kim Fücksel, 2x; 6) kantineudvalget, bestående af H. Kaae, O. Wagner, Grede Andersen, 1p, og Susanne Riber, 2a; 7) specielle udvalg, der tager sig af særlige sager, f.eks. introduktionsdagene, studieugen, evt. fester.

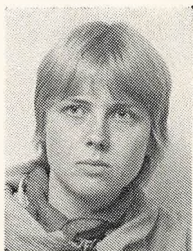
Lærerrådets formand er J. Dalsgaard.



Per Østergaard Jacobsen



Hanne Larsen



Helle Johnsen



Helle Rasmussen

Samarbejdsudvalget består af 4 lærere, 4 elever og rektor som formand, for tiden E. Sneskov, J. Lundby, I. Helles, J. Dalsgaard, A. Davidsen og Per Østergaard Jacobsen, 3y, Hanne Larsen, 2u, Helle Johnsen, 1a, Helle Rasmussen, 1q. Det affatter skolens ordensregler og tager sig desuden af fællesarrangementer, studiekredse samt mange andre aktiviteter.

Der arrangeres i årets løb ekskursioner og lejrskoleophold efter nærmere aftale mellem faglærerne og de enkelte klasser.

Et udvalg tilrettelægger en studieuge for hele skolen. Dette arrangement plejer at ligge i den sidste uge før efterårsferien.

Pedellen træffes på sit kontor nr. O15 i underetagen kl. 8,45—10,00 og i øvrigt rundt om på skolen resten af dagen.

Elevrådet.

Elevrådet her på stedet er opbygget af dels klasserepræsentanter og dels repræsentanter valgt på upolitiske lister. Ifølge lovene vælger hver klasse en repræsentant, og hvert klassetrin (1. g, 2. g, 3. g, 1. HF og 2. HF) vælger hver 5 repræsentanter. De repræsentanter, der er valgt inden for hvert klassetrin, udgør så et elevråd med formand og sekretær. I fællesskab vælges en kasserer, og de fem formænd repræsenterer eleverne i samarbejdsudvalget.

Til trods for at hvert klassetrin har sit elevråd, er det endnu ikke sket, at enkeltelevrådene har holdt selvstændige møder, men muligheden foreligger.

I stedet holdes der fælleselevrådsmøder med alle repræsentanterne. På disse møder diskuteres, hvad der skal tages op i samarbejdsudvalget og elevernes holdning til forslag f.eks. fra lærerrådet. Elevrådet diskuterer også uddannelsespolitiske ting, f.eks. om elevrådet skal opfordre eleverne til at støtte andre uddannelsessteders aktiviteter. Elevrådet sender også repræsentanter til DGSs repræsentantskabsmøder og landsmødet, for at disse bagefter kan orientere om udviklingen på andre gymnasier og videregive gode ideer. Efter oprettelsen af HF sender elevrådet også repræsentanter til LAK's møder (kursisternes faglige organisation).

Koordinationsudvalget.
(de tre elevrådsformænd.)

Statens uddannelsesstøtte.

For elever under 18 år erstattes uddannelsesstøtten for fremtiden af en ungdomsydelse, som administreres af kommunen. 18-årige og de, der fylder 18 år i løbet af 1. skoleår, kan søge støtte; for alle, der er fyldt 23 år, er støtten uafhængig af forældreindtægten og udgør maksimalt 6.500 kr.

Nye elever søger i begyndelsen af skoleåret, gamle i slutningen af skoleåret. Reglerne for tildeling af støtte er i dette skoleår: Det højeste støttebeløb udgør 6.500 kr. for hjemmeboende, 8.700 for udeboende 18—22-årige. Fuld støtte ydes, når den beregnede forældreindtægt er under 46.000 kr. Støtten bortfalder ved en forældreindtægt på 95.000 kr. — Den beregnede forældreindtægt fås ved, at der fra en skattepligtig indtægt fradrages 8.000 kr. pr. barn udover ansøgeren. Af formuer på over 200.000 kr. medregnes 10 pct. af det overskydende beløb til indtægten. — Alle uddannelsessøgende over 18 år i de godkendte uddannelser kan søge statsgaranterede studielån.

Ansøgningerne indleveres til kontoret og behandles af et stipendienævn, bestående af rektor, lektor I. B. Ottesen, adjunkt H. Scavenius, Jeef Bech Hansen, 3a, Helle Johnsen, 2a, Karin Hjelholt Hansen, 2r.

Skolen råder selv over forskellige legatmidler, der uddeles ved afslutningen.

Befordringsgodtgørelse.

Ansøgningsskemaer til eleverne er udleveret i maj måned. De nye 1. g.ere og HF.ere har fået tilsendt skemaer til befordring sammen med skolens meddelelse om optagelsen.

NB! Det er vigtigt, at skolen har nøjagtig adresse på alle elever. Husk derfor at melde flytning til kontoret.

Faciliteter.

Kantinen. Svendborg Statsgymnasiums Kantine er en selvejende institution. Den bestyres af 2 lærere valgt af lærerrådet og 2 elever valgt af elevrådet. Kantinens daglige drift varetages af kantinebestyrer Helen Maibom og medhjælper Ethel Poulsen. Åbningstiden har hidtil været 9,00—12,00, men det overvejes at udvide åbningstiden i forbindelse med en evt. længere skoledag p.g.a. HF. I kantinen kan købes smørrebrød, frugt, mælkeprodukter, slik og tobaksvarer.

Ud over de daglige åbningstider kan kantinen benyttes efter følgende retningslinjer:

1) Kun Svendborg Statsgymnasium og de til skolen knyttede foreninger kan benytte kantinen uden for de daglige åbningstider.

2) Af hensyn til tilrettelæggelse skal der senest en uge før pågældende arrangement afleveres skriftlig anmodning til bestyreren herom, indeholdende fornødne oplysninger om arrangementets art og omfang m.m.

3) Aftale om aflønning af personale og om evt. overskud træffes med kantinebestyrelsen.

Bestyrelsen: Hans Kaae, Grede Andersen, Ole Wagner, Susanne Riber.

Oprydning i kantinen foregår på skift mellem klasserne.

Elevgarderoben. Hver elev har sit rum til bøger. Rede penge og værdisgenstande må ikke lægges i garderoben, men kan afleveres til opbevaring på kontoret. Tøjpgarderaber findes i underetagen i den nye fløj.

Biblioteket. På biblioteket kan du finde ro til at arbejde i en mellemtime. Her er der tæppe på gulvet, og højroset tale er forbudt. Der er ingen raslen med madpapir eller klirren med kaffekopper og flasker. I bibliotekets leksika og håndbøger kan du finde mange kontante og nyttige oplysninger. På de nederste hylder står de ordbøger, du er vant til at anvende i sprogfagene, og på tidskriftshylderne finder du sidste årgang af en lang række fagtidsskrifter. Du kan også bare sætte dig herind og fordybe dig i en af bibliotekets mange skønlitterære bøger. Du må ikke bringe bøgerne ud af biblioteket, men hvis det er meget vigtigt for dig at låne en bog med hjem et par dage, må du kontakte bibliotekaren eller en af dine lærere.

Benyt biblioteket flittigt, men vær med til at bevare det som et godt arbejdssted!

For benyttelse af biblioteket gælder følgende retningslinjer:

1. Biblioteket er åbent og tilgængeligt for eleverne fra kl. 8,00 til kl. 16,00, men lokalet kan samtidig benyttes til gruppearbejde, hvis dette kræver brug af håndbøger.

2. Biblioteket er reserveret studerende elever og lærere, og almindelig læsesalsro skal respekteres.

3. Mad- og drikkevarer må ikke medtages i biblioteket.

4. Bøgerne må ikke bringes ud af biblioteket. Bøgerne skal stilles på plads efter brugen. Er du i tvivl om, hvor en bog skal stå, skal du blot lægge den på bibliotekarens skrivebord.

5. Hjemlån kan kun finde sted med bibliotekarens eller en faglærers tilladelse og skal ekspederes gennem dem.

6. Evt. hjemlån fra håndbogsbiblioteket kan kun ske i et stærkt begrænset tidsrum (normalt ikke over et par dage). Enkeltbind i serieværker udlånes normalt ikke. Bøger fra *billigbogsbiblioteket* bag bibliotekarens skrivebord kan hjemlånes i op til et par uger.

7. Hjemlån fra fagdepoterne sker gennem faglæreren.

8. Bibliotekaren, adjunkt Knud Helles, vil være til stede mandag, onsdag og torsdag i frikvarteret efter 3. time (kl. 10,30—10,40).

Elevværelset, nr. 96, er beliggende i tilbygningen. Her kan elevrepræsentanterne træffes; se opslag om tidspunkt.

Karakterbøger m.v.

I gymnasieklasserne gives karakterer i december og marts samt års- og eksamenskarakterer ved skoleårets slutning.

HF får kun eksamenskarakterer.

Karakterskala.

- 13: Gives for den usædvanlig selvstændige og udmærkede præstation.
- 11: Gives for den udmærkede og selvstændige præstation.
- 10: Gives for den udmærkede, men noget rutineprægede præstation.
- 9: Gives for den gode præstation, der ligger lidt over middel.
- 8: Gives for den middelgode præstation.
- 7: Gives for den ret jævne præstation, der ligger lidt under middel.
- 6: Gives for den noget usikre, men nogenlunde tilfredsstillende præstation.
- 5: Gives for den usikre og ikke tilfredsstillende præstation.
- 03: Gives for den meget usikre, meget mangelfulde og utilfredsstillende præstation.
- 00: Gives for den helt uantagelige præstation.

Af karakterdefinitionerne fremgår tydeligt skalaens hovedinddeling i 3 trin. De karakteristiske hovedord er »udmærkede«, »middel« og »usikker«.

Følgende to betingelser skal være opfyldt, for at studentereksamen er bestået:

- 1) Summen af samtlige karakterer skal være mindst 5,5 gange karakterernes antal.
- 2) Summen af de to laveste karakterer plus gennemsnittet af de resterende karakterer skal være mindst 13.

Efter nærmere af ministeriet fastsatte regler gives der eleverne i 1. og 2. g mulighed for *reeksamination* i de fag, der afsluttes på det pågældende klassetrin.

Ordensregler.

1. Adgang til aflåsede lokaler fås efter aftale med en faglærer.
2. Eleverne er ansvarlige for de udleverede læremidler, der skal være forsynet med navn og klasse. Skolen påtager sig intet ansvar for glemte sager. De vil blive indleveret i skabet ved indgangen til cykelkælderens og udleveres ved henvendelse til pedellen kl. 8,45—10,00.
3. Det frarrådes eleverne at medbringe værdigenstande i skolen. Større pengesummer og værdigenstande kan deponeres på kontoret.
4. Forsætlig eller tankeløs beskadigelse af skolens inventar m.v. vil blive forlangt erstattet.
5. Tobaksrygning er tilladt i centralgarderoben og i spiseafdelingerne.
6. Meddelelser bliver givet ved den daglige morgensamling, evt. tillige ved opslag.
7. Når det ringer ind, må alle straks begive sig til klassen, hvor den pågældende times undervisning finder sted. Undervisning må ikke foregå i frikvartererne og i fælles skemafrimere.

8. Cykler skal anbringes i kælderens og knallerter i knallertskuret.

9. Hvis læreren uden forudgående meddelelse ikke er kommet 10 minutter efter timens begyndelse, skal eleverne meddele dette på kontoret.

Mødepligt.

Skolens elever har mødepligt. Som gyldig grund til udeblivelse fra skolen regnes i almindelighed kun sygdom. Grunden til fraværelse må dokumenteres ved aflevering af de blanketter, der ligger uden for kontoret. Hvis forsømmelse i anden anledning skulle være påkrævet, må skriftlig anmodning medbringes i god tid i forvejen. Skolen fører kontrol med forsømmelserne. Hvis disse antager et sådant omfang, at en eller flere lærere ikke kan give årskarakterer, eller lærerforsamlingen anser det for uforvarsligt at indstille vedkommende elev til eksamen, forelægges sagen for Direktoratet for gymnasieskolerne og HF, der træffer endelig afgørelse.

Bøger.

Alle nødvendige bøger udlånes gratis. Lærebøger, ordbøger og lign. udleveres normalt ved skoleårets begyndelse. Litteraturtekster m.v. bliver udleveret efterhånden af de respektive faglærere.

Den enkelte elev er økonomisk ansvarlig for de lånte bøger. For bortkomne eller ødelagte bøger vil der blive krævet erstatning. Husk derfor straks ved modtagelsen at skrive navn, klasse og årstal på det mærkat, der er klæbet ind i bøgerne.

Bøgerne skal forsynes med omslag og behandles omhyggeligt. Der må ikke skrives noget i dem eller foretages understregninger, medmindre faglæreren udtrykkeligt giver besked om det. Hvis dette overtrædes, kan skolen kræve erstatning for bogen.

Når et fag afsluttes enten som følge af eksamen eller i forbindelse med grenvalg efter 1. g og tilvalg efter 1. HF, får eleverne i nogle tilfælde mulighed for til nedsat pris at købe de brugte lærebøger (d.v.s. sådanne bøger, som udleveres fra skolens hoveddepot). Men skolen kan ikke på forhånd sige, hvilke bøger det vil komme til at dreje sig om, da mange ukendte faktorer spiller ind (restbeholdningen skal kunne fungere, genanskaffelsesprisen kan ændres, der kan komme nye udgaver o.s.v.). Nærmere oplysninger herom normalt i begyndelsen af april.

Som hovedregel gælder derfor, at bøgerne skal tilbageleveres efter endt brug og på det af skolen fastsatte tidspunkt. Hvis en elev forlader skolen i årets løb, skal alle bøger afleveres omgående. Før bøgerne afleveres, bedes man tage omslaget af og fjerne, hvad der måtte være i dem af papirer og notater.

Kladde-, stile- og glosehæfter samt skriveblokke, ringbind og samlemapper kan man få efter aftale med vedkommende lærer.

Depotet er åbent for henvendelser angående bogproblemer hver tirsdag og fredag i 3. frikvarter (10,30—10,40), dog i 1. uge efter ferien efter behov.

Opslagstavlen.

Opslagstavlen står i garderoberne ved hovedindgangen.

Tavlen bruges til opslag af officielle meddelelser, d.v.s. meddelelser fra kontoret om skemaændringer, skrivelser ang. legater, bekendtgørelser fra ministerier o.s.v. Tavlen bruges også til opslag af meddelelser fra elevråd og til private meddelelser.

Alle opslag skal forsynes med navn, klasse, garderobenummer og nedtagningsdato.

Også ved studievejlederens kontor nr. 89 findes en opslagstavle, der bruges til meddelelser fra studievejlederen.

I området foran festsalen findes følgende opslag:

- 1) En plan over skolens kælderetage.
- 2) En plan over første etage.
- 3) En timeplan, på hvilken man kan se timefordelingen, og man kan se, hvad en klasse har, hvem de har, og hvor de er. (Ved brug af dette kan man evt. afsløre fritimer hos lærerne og herved få mulighed for at flytte timer, så man kan komme tidligere hjem, hvis man har fritimer midt på dagen p.g.a. en lærers sygdom eller lignende).

En sidste og meget vigtig bemærkning er:

Læs alle opslag godt og grundigt!!!

Skolens foreninger m. v.

Svendborg Statsgymnasiums venner.

§ 1. Foreningens formål er at fremskaffe midler til støtte af sådanne af Svendborg Statsgymnasiums opgaver, som ikke eller dog ikke i tilstrækkelig grad modtager offentlig støtte, idet formålet ikke er at aflaste det offentlige i denne henseende.

Eksempelvis kan nævnes bidrag til særlig udsmykning af skolen eller dens omgivelser eller anskaffelse af særligt undervisningsmateriel, muliggørelse af særlige foranstaltninger i undervisningsøjemed, såsom skoleekskursioner eller bidrag til udgiften for enkelte elevers deltagelse heri samt i ganske særlige tilfælde økonomisk støtte til elever under skolegangen.

§ 2. Som medlemmer kan optages skolens nuværende og forhenværende lærere og elever, disses forældre og i øvrigt alle, der måtte ønske at støtte foreningens formål, ligesom disse kan yde éngangsbidrag til foreningen.

§ 3. Kontingentet er mindst 20 kr. om året. Det opkræves i januar måned. Udmeldelse kan ske med 3 måneders varsel til regnskabsårets udgang. Livsvarigt medlem kan enhver blive, der betaler mindst 150 kr. én gang for alle. De fra livsvarige medlemmer indkomne beløb samt eventuelle gaver og éngangsbidrag henlægges til en fond, hvis hovedstol aldrig må angribes. Mid-

lerne anbringes efter samme regler som umyndiges midler, og renterne anvendes til foreningens formål sammen med foreningens overskud.

§ 4. Generalforsamlingen er foreningens højeste myndighed. Ordinær generalforsamling afholdes hvert år inden udgangen af marts måned. Forslag fra medlemmerne skal være bestyrelsen i hænde senest 8 dage før generalforsamlingen afholdes. Ordinær generalforsamling indkaldes gennem de lokale blade eller ved skriftlig meddelelse til medlemmerne med 14 dages, ekstraordinær med 8 dages varsel. Ekstraordinær generalforsamling afholdes, når bestyrelsen bestemmer det, eller mindst 25 medlemmer fremsætter krav derom.

§ 5. På den ordinære generalforsamling foretages:

- a. Valg af dirigent.
- b. Aflæggelse af beretning.
- c. Fremlæggelse af det reviderede regnskab til godkendelse.
- d. Valg af medlemmer til bestyrelsen.
- e. Valg af revisorer.
- f. Eventuelt.

§ 6. Bestyrelsen består af 7 medlemmer, nemlig rektor og 2 af skolerådet valgte lærere, såfremt disse måtte være villige til at påtage sig dette hverv, samt 4 repræsentanter, valgt af generalforsamlingen.

De på denne generalforsamling valgte bestyrelsesmedlemmer, hvoraf halvdelen afgår hvert år, første gang ved lodtrækning, vælges for 2 år ad gangen. Bestyrelsen vælger selv formand og kasserer og kan vælge et forretningsudvalg. De årlige generalforsamlinger vælger 2 revisorer til at revidere foreningens regnskab.

§ 7. Regnskabsåret er kalenderåret. Det reviderede regnskab tillige med specificeret fortegnelse over medlemmer og ydede bidrag fremlægges til medlemmernes eftersyn i mindst 8 dage forud for den ordinære generalforsamlings afholdelse.

§ 8. Bestyrelsen disponerer over foreningens årlige overskud til de i § 1 angivne formål. Støtte til elever, jfr. § 1 i. f., der eventuelt måtte blive tilbagebetalt, tillægges foreningens fond, jfr. § 3.

§ 9. Vedtagelse på generalforsamling træffes ved simpel stemmeflerhed. Til vedtagelse af ændringer i lovene kræves, at mindst halvdelen af medlemmerne er mødt, og at $\frac{2}{3}$ af de mødte stemmer herfor. Til vedtagelse af foreningens opløsning kræves endvidere, at mindst $\frac{4}{5}$ af de mødte stemmer herfor. Såfremt generalforsamlingen ikke har været beslutningsdygtig, indkaldes til ny generalforsamling, hvor beslutning kan tages med nævnte majoritet, uanset de mødtes antal.

§ 10. Ved foreningens eventuelle opløsning tilfalder dens værdier en fond, kaldet »Svendborg Statsgymnasiums Fond«. Denne bestyres af skolens rektor samt 2 af skolerådet valgte lærere med samme formål som foreningen.

Den nuværende bestyrelse består af følgende: E. Sneskov, E. Stæhr, I. B. Ottesen, tandlæge P. Dahl, læge fru A. Dahlerup, Irs. Aa. Dehlholm, bankdir. H. Søgaard.

DUSK – Svendborg Statsgymnasiums Musikforening.

DUSK har til opgave at arrangere koncerter, afholde de traditionelle baller, som afholdes før henholdsvis efterårs-, jule- og påskeferien samt den årlige julecabaret, hvor skolens egne elever og lærere optræder.

Siden den nye bestyrelse trådte til er afholdt følgende arrangementer: Påskebal samt koncerter med Hindsholm Musikforening, Gunner M. Pedersen og Faurus.

Bestyrelsen, der vælges af medlemmerne på en generalforsamling i begyndelsen af januar måned, består af: Gitte Stryhn, 2a, Yan Lauritsen, 2a, Christian Erichsen, 2y, Christian Sørensen, 2u, Anne Marie Sarauw Kristiansen, 2u, Katrine West, 1x, Søren Søndermark, 1u, Else Birgit Hansen, 1p, Grede Aabjerg Andersen, 1p.

Svendborg og Omegns Teaterforening.

Takket være subsidier ydet af kommunen er det Svendborg og Omegns Teaterforening muligt at give en rabat på ca. 50 % ved salg af teaterbilletter til gymnasiets elever; foreningen har derfor i de forløbne ni sæsoner, hvor den har virket, haft et betragteligt antal gymnasieelever som medlemmer.

Programmet består af to serier, nemlig serie I og serie II. Hvis man ikke ønsker at abonnere på begge serier, er der mulighed for kun at abonnere på en af disse. Tegningen af abonnement begynder i august måned, og foreningens repræsentant på skolen er: Susanne Riber, 3a.

Meddelelser fra Teaterforeningen vil blive bragt fra talerstolen eller opsat på opslagstavlen.

DGS

Danske Gymnasieelevers Sammenslutning (DGS) er gymnasieelevernes faglige organisation. DGS's formål er at varetage medlemmernes interesser på forskellige områder, som har tilknytning til gymnasieuddannelsen. Det drejer sig om gymnasieelevernes boligforhold, deres økonomiske forhold m.m. Udover at sikre gymnasieelevernes sociale forhold arbejder DGS også for en bedre og mere tidssvarende gymnasieuddannelse og desuden for at elevrådene skal få bedre arbejdsforhold.

DGS repræsenterer gymnasieeleverne overfor undervisningsministeren og sidder i en række ministerielle udvalg, der berører gymnasieeleverne.

Også på andre områder arbejder DGS for det program, som medlemmerne har fastlagt. Dette sker i samarbejde med andre uddannelsessøgendes organisationer, som er samlet i De Uddannelsessøgendes Samarbejdsudvalg (DUS). Specielt finder der et nært samarbejde sted mellem DGS, Landssammenslutningen af Kursusstuderende og Landsorganisationen af elever.

Ved at kontakte DGS's sekretariat kan du få oplysninger om medlemskab, opbygning samt arbejdsprogram, ligesom DGS vil være dig behjælpelig med de problemer, du måtte have.

DGS's adresse er:

DANSKE GYMNASIEELEVERS SAMMENSLUTNING

Vesterbrogade 69^a tv., 1620 København V.

Tlf. (01) 22 92 20.

GLO

I 1974 blev Gymnasieelevernes Landsorganisation (GLO) oprettet.

Det er en faglig organisation, som er absolut upolitisk uden hensyntagen til partipolitiske særinteresser af nogen art. Man melder sig individuelt ind i GLO (GLO anerkender ikke kollektiv indmelding). Ved indmeldelse i GLO får man indflydelse på GLO's kurs over for uddannelsesområdet. Man bliver også repræsenteret i de forskellige udvalg, som er nedsat af undervisningsministeren, hvor GLO er med.

GLO's adresse er:

GYMNASIEELEVERNES LANDSORGANISATION
Bernstorffsvænget 4, 2820 Gentofte.
Tlf. (01) OR 73 77.

LAK

Landssammenslutningen af Kursusstuderende (LAK) er din studieorganisation, som arbejder for HF-, Studenter-, Real- og Forberedelseskursisternes interesser. Ud af de ca. 35.000 kursusstuderende, der findes idag, er de ca. 30.000 organiseret gennem deres elevråd i LAK.

LAK's formål er at varetage de kursusstuderendes interesser og at arbejde for en bedre kursusuddannelse. Dette betyder, at LAK arbejder med alle de områder, hvor vi som kursusstuderende har fælles interesser, f.eks. økonomiske forhold, boligforhold og andre sociale forhold for de kursusstuderende, vores indflydelse på kurserne, elevrådsbestemmelser, tilskud til elevrådene m.m. — Kort sagt, LAK arbejder både for den enkelte og for elevrådene!

LAK repræsenterer de kursusstuderende overfor ministerier og andre offentlige instanser og er bl.a. repræsenteret i en lang række ministerielle udvalg og råd, der beskæftiger sig med kursusuddannelserne.

Ved at kontakte vores sekretariat kan du få yderligere oplysninger om organisationen. Der er også mulighed for at få en repræsentant fra LAK ned til en fællestime.

LANDSSAMMENSLUTNINGEN AF KURSUSSTUDERENDE
Fredensgade 5, 2200 København N.
Tlf. (01) 37 29 16.

Vi opfordrer alle til at melde sig ind i LAK.

Der vil i den første skoleuge blive informations- samt høringstimer med en repræsentant fra LAK; vi håber på forhånd at se så mange som muligt, både gamle og nye elever.

Koret.

Korarbejdet, der foregår hver mandag aften fra kl. 19—21, er frivilligt og åbent for alle, såvel elever som lærere. Man behøver ikke at kunne læse noter, man skal blot have lyst til at synge og til at være med i det fællesskab, som prøverne, koncerterne og en evt. lejrskole giver.

Dette års repertoire er ikke endeligt fastlagt, men ved skoleårets begyndelse vil der blive orienteret om, hvad vi skal arbejde med.

Vi håber at se mange af de nye elever og lærere i koret.

Rhea Lundby, Lene Dalum, Annette og Lars Davidsen.

Sammenspil.

I det forløbne skoleår har der eksisteret to faste sammenspilsgrupper på skolen: en spillemandsgruppe og en beatgruppe. For elever, der har lyst til sammenspil, er der her en mulighed for at finde ligesindede en eftermiddag om ugen.

Lene Dalum.

Spirit

er navnet på vores skoleblad, der kører på 43. årgang; det skulle gerne fortsætte igen i år.

Der er en fast redaktionsgruppe, som sørger for at alt det praktiske arbejde lige fra at skrive artiklerne (eller opfordre folk til at skrive) til at sælge det færdige blad på gangene. Denne redaktionsgruppe er der ikke for at skrive alt materialet i bladet; nej, alle skolens elever burde skrive om ting og sager, der interesserer dem, så indholdet af Spirit kunne blive så varieret som muligt.

Derfor, hvis du har lyst til at være med i redaktionen, eller hvis du har skrevet noget, du gerne vil have trykt, så kom og snak med os. Vi holder vore møder i elevlokalet i nr. 96.

De nuværende redaktionsmedlemmer er: Greta, 3y, Helle, 2a, Susanne, 2a, Morten, 2u, og Grede, 2p.

Vi ser meget gerne nye 1.g.ere og 1. HF'ere i redaktionen.

NB!

Husk, at alle møder, der holdes på skolen, skal koordineres og aftales i god tid med rektor og pedel.

Ferier og fridage.

1976:

Mandag den 18. oktober til fredag den 22. oktober: Efterårsferie.

Torsdag den 23. december til tirsdag den 4. januar: Juleferie.

1977:

Mandag den 28. marts: Dronning Ingrid's fødselsdag.

Mandag den 4. april til tirsdag den 12. april: Påskeferie.

Mandag den 20. juni til fredag den 5. august: Sommerferie.

Ringetider.

Kl. 8,00— 8,45

Kl. 8,50— 9,35

Kl. 9,45—10,30

Kl. 10,40—11,25

Kl. 11,50—12,35

Kl. 12,40—13,25

Kl. 13,35—14,20

Kl. 14,30—15,15

Elevfortegnelse

I fortegnelsen betegner:

- N - nysproglig samt naturfaglig gren
M - musiksproglig gren samt musik-matematisk forsøgsgræn
S - samfundsgren
K - klassisksproglig gren
F - matematisk-fysisk gren

3 a

Lektor Kaj Holm Posselt

N	1. Andreassen, Liselotte	(mu)	Bergmannsvej 67 B, Thurø	20 51 93
S	2. Borch, Kathe	(fo)	Baldersvænget 8, Thurø	20 54 35
ru K	3. Eriksen, Pia Charlotte	(fo)	Stågerupvej 65, Stågerup, V. Skern.	
S	4. Hansen, Jeef Bech	(mu)	Rantzausmindevej 53, Svendborg	21 63 66
N	5. Hansen, Lisbeth Storm	(mu)	Skippervej 217, Thurø	20 56 26
ru N	6. Hansen, Merete Karin	(fo)	Oldevej 26, Tranderup, Ærø	52 17 42
S	7. Haycock, Penelope Anne Thune	(mu)	Rosenhuset, Tornehaven, Thurø	20 54 06
N	8. Josefsen, Peter Albert	(fo)	Skovbygade 3, Søby, Ærø	58 13 03
ru S	9. Knudsen, Freddy	(fo)	Toftemarken 25, Svendborg	
N	10. Lange, Birgitte	(mu)	Strandhuse 56, Svendborg	21 18 95
N	11. Lauritsen, Yan	(fo)	Landevejen 43, Bregninge, Ærø	
K	12. Merrild, Dorete Bay	(fo)	Overlægeboligen, Ærøskøbing	52 10 04
N	13. Nielsen, Anne Hjort	(fo)	Skårupørevej 29, Skårup	23 13 29
ru N	14. Petersen, Anne Rath	(fo)	Hovedgaden 37, Humble	57 12 45
K	15. Petersen, Liselotte Willads	(mu)	Nyvej 12, Ærøskøbing	
S	16. Ribler, Gerda Susanne	(mu)	Baldersvænget 17, Thurø	20 55 16
K	17. Stryhn, Gitte	(mu)	Brændeskovvej 88, Svendborg	
K	18. Stryhn, Susanne	(mu)	Brændeskovvej 88, Svendborg	
ru S	19. Thomsen, Lone Hjorth	(mu)	Runevænget 5, Thurø	20 53 84
N	20. West, Annette	(mu)	Bjerregårdstøften 4, Thurø	20 52 87

3 b

Adjunkt Ole Møller

M	1. Andersen, Ingelise		Brydegårdsvej 26, Svendborg	21 53 64
M	2. Dagø, Lene		Grønnevej 40, Troense	22 56 58
S	3. Frederiksen, Ole	(fo)	Illebøllevej 13, Rudkøbing	57 16 08
N	4. Grumløse, Jette Kirsten	(mu)	Mågevej 9, Svendborg	21 32 45
K	5. Hansen, Karen Elise	(fo)	Knøsevej 19, Gudbjerg	26 12 42
N	6. Hansen, Karin Lillegaard	(fo)	Niels Finsensvej 3, Svendborg	
N	7. Høj, Annette	(mu)	Korshøjvej 4, Svendborg	21 56 17
S	8. Jørgensen, Erik Peter Witt	(fo)	Rantzausmindevej 15, Svendborg	21 27 36
N	9. Larsen, Birgitte Bach	(fo)	Munkeparken 11, V. Åby, Fåborg	24 19 50
S	10. Larsen, Lars G. Foldager	(mu)	Skovvej 14, Svendborg	21 07 77
M	11. Larsen, Tore Bjørn		Gl. Hestehauge 2, Svendborg	21 49 83
ty M	12. Lundsgaard, Anne-Dorte S.		Bontvedvej 29, Svendborg	21 33 16
M	13. Milling, Tine		Høje Bøgevej 56, Svendborg	
N	14. Nielsen, Anne Lund	(mu)	Eskegårdsvej 4, Svendborg	21 53 16
S	15. Olesen, Jens Christian	(mu)	Skovsbostrand 19, Svendborg	21 11 40
ty S	16. Pedersen, Dorte Torp	(mu)	Birkholmvænget 8, Svendborg	21 44 90
S	17. Petersen, Karin Lis	(mu)	»Solmose«, Bagenkop	56 13 26

S	18. Petersen Maiken	(fo)	Skattergade 35, Svendborg	21 49 28
N	19. Schou, Birthe	(mu)	Snebjeriggård, Humble	57 10 46
K	20. Wilde, Lis	(fo)	Glentevej 19, Svendborg	21 07 00

3 c

Adjunkt Olaf Søndberg

ty M	1. Ahring, Mette Lind		Grønnegade 24, Troense	22 50 20
S	2. Bonde, Kjeld Vous	(fo)	Blanchestræde 9, V. Skerninge	
N	3. Clausen, Annette	(fo)	Snaremosse 28, Rudkøbing	50 11 29
S	4. Damsgaard Marianne	(mu)	Langegyde 27, V. Skerninge	24 10 74
N	5. Frølich, Peter Stampe	(mu)	Fåborgvej 22, V. Skerninge	24 10 02
ty M	6. Hansen, Anne Birgitte		Rosenvej 18, Hesselager	25 15 93
N	7. Hansen, Inge-Lise Bjørn	(mu)	Egebjerg Lindegård, Stenstrup	26 12 79
N	8. Jensen, Annette	(mu)	Fjellebrovej 1, Ulbølle	24 16 41
N	9. Jensen, Kirsten Guldborg	(mu)	Syrenvej 14, Vindeby, Svendborg	22 56 40
K	10. Jensen, Lis Nykjær	(mu)	Strandvej 99, Ballen, Ollerup	
M	11. Jensen, Susanne Magaard		Vinkelvej 3, Hesselager	
N	12. Jørgensen, Anne K. Lundegaard	(fo)	Bøgehavestræde 5, Rudkøbing	50 11 00
M	13. Klinkvort, Charlotte		Strandvej 60, Ollerup	24 15 34
N	14. Knudsen, Dorte	(fo)	Rue Villavej 3, Rudkøbing	51 21 60
M	15. Larsen, Lene		Kuopiovej 34, Svendborg	21 41 90
N	16. Melander, Helle	(mu)	Peløkkevej 60, Rudkøbing	51 15 85
N	17. Møller, Carl Henrik	(mu)	Hesselager	25 12 01
N	18. Petersen, Kim Røhling	(fo)	Strandbakken 9, Rudkøbing	51 22 06
K	19. Rendtorff, Michael A.	(fo)	Sundvej 9, Vindeby, Svendborg	22 53 34
N	20. Svensson, Dorrit	(fo)	Sct. Jørgensvej 12, Svendborg	21 12 48
N	21. Sørensen, Birgit	(fo)	Strandvejen 52, Troense	22 56 36
S	22. Torbensen, Anne Lise	(mu)	Albjergvej 59, Oure	28 10 07

3 d

Adjunkt Knud Helles

N	1. Balslev, Susanne Trolle	(fo)	Helluf, Bjerreby	54 12 68
S	2. Barchalia, Charlotte	(fo)	Strandvej 91, Ballen	24 22 42
ty S	3. Bekker Søren	(mu)	Bagergade 11, Svendborg	21 29 19
ty S	4. Brandt, Gert	(mu)	Skovsbostrand 13, Svendborg	
N	5. Christiansen, Anita	(mu)	Fruerskovvej 4, Svendborg	
N	6. Clausen, Jette Hovgaard	(mu)	Skolevej 50, Hesselager	25 17 59
N	7. Eriksen, Merete Ingeborg	(mu)	Stoense Udflyttervej 13, Tranekær	55 10 63
N	8. Gammeltoft-Hansen, Cecilia	(mu)	Strandvej 13, Svendborg	21 39 68
ty S	9. Hansen, Kent Verner	(mu)	Brydegårdsvej 4, Svendborg	21 37 75
N	10. Jensen, Susan Mitzi Duch	(mu)	Højensvej 129, Svendborg	
ty S	11. Johansen, Winni	(mu)	Møllergade 60, Svendborg	21 38 85
N	12. Knudsen, Käte Rosenlund	(mu)	Nannasvej 8, Svendborg	21 12 44
N	13. Lampe, Connie	(mu)	Kuopiovej, Svendborg	21 67 13
N	14. Lavendt, Lise Lotte	(mu)	Esthersvej 8, Svendborg	21 53 32
K	15. Lundgreen, Lise	(mu)	Sundbakken 14, Svendborg	21 19 43
ty S	16. Mogensen, Anita Lundsgaard	(mu)	Vandværksvej 11, Snøde	
S	17. Mortensen, Henrik Bramsen	(mu)	Præstevænget 20, Svendborg	21 06 37
N	18. Møller, Kirsten	(mu)	Hovvej 3, Oure	28 10 98
ty S	19. Pedegaard, Helge	(mu)	Sybergsvej 14, Svendborg	21 71 51
M	20. Petersen, Laila Westerberg		Egense Birkevej 4, Svendborg	21 15 22
N	21. Quist, Mette	(mu)	Boelsmosevej 30, Oure	28 11 17
K	22. Regel, Aida	(mu)	Trappebæksvej 31, Svendborg	21 38 68

3 x

Lektor Vagn Ove Drejer

ru F	1. Bank, Jørn Martin	(fo)	Rønne Allé 31, Svendborg	21 10 21
ru S	2. Christensen, Frants J. H.	(mu)	Dr. Holmsvej 26, Svendborg	
N	3. Christiansen, Jan	(fo)	Bjernermarksvej 27, Svendborg	22 55 19
ru N	4. Egel, Birgitte	(mu)	Nyborgvej 254, Svendborg	
F	5. Einshøj, Søren Saaby	(mu)	Vindebyørevej 25, Svendborg	
F	6. Fücksel, Kim	(mu)	Bjernevej 5, Fåborg	61 14 43
N	7. Hansen, Gitte Kjær	(fo)	Aninevej 22, Rantzausminde	21 56 03
N	8. Hansen, Lisbeth	(mu)	Kulepilevej 2, Rudkøbing	51 26 86
ru F	9. Hansen, Pia	(fo)	Monnetvej 31, Skovballe, Svbg.	54 11 72
ru F	10. Hunsdahl, Mette	(fo)	Lundevej 5, Brudager, Vejstrup	28 12 15
F	11. Jensen, Bente	(fo)	Fruestræde 10, Svendborg	21 02 64
ru F	12. Jensen, Per Wittenhoff	(mu)	Frodevænget 3, Thurø	
ru N	13. Jørgensen, Henning	(fo)	Sonnesvej 26, Svendborg	21 57 12
S	14. Jørgensen, Johan Norden	(fo)	Højlevej 10, Landet	54 15 84
ru F	15. Kallmeyer, Ebbe	(mu)	Gl. Færgevej 2, Thurø	20 51 95
N	16. Kromphardt, Knud	(fo)	Skovsbo, Skovsbovej 14, Rudkøb.	50 10 25
N	17. Larsen, Lars Erik Skov	(mu)	Kildevænget 6, Vindeby	
ru F	18. Nielsen, Lise-Lotte	(fo)	Højsagervej 14, Gudme	25 18 89
F	19. Nielsen, Mogens	(fo)	Mosestræde 5, Thurø	
S	20. Pouplier, Peter	(fo)	Valdemarsgade 23, Svendborg	21 21 75
N	21. Simonsen, Henning	(fo)	Linkenkærvej 53 C, Svendborg	21 35 43

3 y

Adjunkt Freddy Jensen

M	1. Andersen, Johannes		Vrangbækgård, Oure	28 10 35
F	2. Christensen, Kim Diget	(fo)	Langemarken 4, Ulbølle	24 16 98
F	3. Egmos, Hanne	(fo)	Mosevej 10, Bagenkop	
F	4. Hansen, Bente	(fo)	Skolegade 5, Bagenkop	56 15 01
N	5. Holme, Jens Henrik	(fo)	»Søndergård«, Ulbølle, V. Skern.	24 12 60
F	6. Haagensen, Claus Svart	(fo)	5. Maj Plads 19, 1., Svendborg	
N	7. Jakobsen, Birte	(fo)	Barkvej 23, Marstal	53 18 56
F	8. Jakobsen, Erik Breth	(mu)	Strandvej 99, Svendborg	21 54 41
F	9. Jakobsen, Henrik Breth	(fo)	Strandvej 99, Svendborg	21 54 41
F	10. Jensen, Peter Howard	(mu)	Tycho Brahesvej 9, Svendborg	21 40 89
F	11. Jäpelt, Peter	(fo)	Højetoftvej 12, Humble	57 17 57
M	12. Jørgensen, Ingrid Bartholin		Tryggelev Præstegård, Humble	56 11 20
M	13. Jørgensen, Åse Eeg		Kalkbrænderivej 32, Assens	71 10 71
F	14. Nielsen, Benny	(fo)	Søgårdsvej 1, Bagenkop	56 15 03
M	15. Nielsen, Eva Terp		Spodsbjergvej 225, Rudkøbing	50 15 83
F	16. Nielsen, Greta Geir	(fo)	Grønnegade 16, Marstal	53 17 70
N	17. Nielsen, Michael Schmidt	(fo)	Sundbakken 24, Svendborg	21 47 22
N	18. Pedersen, Dorthe Gertz	(mu)	Vestergade 131, Svendborg	21 08 65
F	19. Pedersen, Jens Erik	(fo)	Præstevænget 2, Svendborg	21 00 46
N	20. Pedersen, Jytte Gertz	(mu)	Vestergade 131, Svendborg	21 08 65
N	21. Ploug, Jette Elisabeth	(fo)	Østersøvej 5, Hesselbjerg, Humble	
F	22. Rasmussen, Niels Aage	(fo)	Nørremarksvej 3, Tved	23 12 33

3 z

Adjunkt Hanne Scavenius

N	1. Abildskov, Jens Jørgen	(fo)	Landevejen 49, Vejstrup	28 12 60
F	2. Christensen, Birgit	(mu)	»Højtofte«, Tiselholtvej 12, Vejstr.	28 10 06
F	3. Elmer, Frank	(fo)	Korsgade 23, vær. 2, Svendborg	
S	4. Fabricius, Jesper Foss	(fo)	Kastanievej 22, Rudkøbing	51 15 48
N	5. Hansen, Harald Spejlberg	(mu)	Solbakkevej 12, Hesselager	25 11 64

F	6. Hansen, John Elnegård	(fo)	Strandlystvej 30, Rudkøbing	
S	7. Jensen, Jens Søndermark	(fo)	Landevejen 77, Vejstrup	
N	8. Jørgensen, Peter Lundegaard	(fo)	Bøgehave stræde 5, Rudkøbing	50 11 00
F	9. Knudsen, Niels Kjær	(fo)	Enemærket 33, Svendborg	21 14 95
F	10. Knudsen, Ole Viggo Kjær	(fo)	Enemærket 33, Svendborg	21 14 95
S	11. Kudsk, Ole Hoffmann	(fo)	Hatten 18, Rudkøbing	51 12 52
S	12. Larsen, Steffen Søgaard	(mu)	Ørstedsgade 24, Rudkøbing	51 12 44
N	13. Nellegaard, Dorrit J. Brøste	(fo)	Revsørevej 13, Gudme	25 12 04
S	14. Nielsen, Arne Magelund	(fo)	Nørregade 5, Rudkøbing	51 12 69
N	15. Nielsen, Jan	(mu)	Pellemarken 7, Tullebølle	50 15 22
F	16. Nielsen, Kaj Aage	(fo)	Køgtvedvej 68, Svendborg	21 39 58
N	17. Pedersen, Connie Thurø	(mu)	Egemosevej 18, Vejstrup	28 13 42
S	18. Pedersen, Ole Wisbech	(mu)	Nattergalevej 4, Landet	54 13 50
N	19. Petersen, Jens Bondo	(fo)	Sommerlyst 5, Rudkøbing	51 10 03
N	20. Rafner, Claus	(fo)	Havnevej 15, Lundebl., Hesselager	25 16 28
F	21. Svenningsen, Lene	(fo)	Heldagervej 1, Svendborg	21 46 86
S	22. Sørensen, Elin Merete	(mu)	Spodsbjergvej 169, Rudkøbing	51 15 24
N	23. Toghøj, Henrik	(fo)	Strandvejen 1, Vindeby, Svbg.	
S	24. Wegener, Kirsten	(fo)	Falkenbjerg 2, Svendborg	21 19 07

3 u

Adjunkt Niels Peter Hartmann

F	1. Agertoft, Arne	(mu)	Østergyden 19, Åstrup	61 12 64
F	2. Andersen, Kim	(mu)	Skovhavevej 3, Svendborg	
F	3. Bach, Jens Ole Steensen	(fo)	Klintevej 10 A, Fåborg	61 21 05
F	4. Christensen Annette	(mu)	Bøstrupvej 6, Bøstrup, Tranekær	59 12 14
F	5. Christensen, Arne Hvidtfeldt	(mu)	Guldbjergvej 6, V. Åby	24 21 09
F	6. Christensen, Kim Galsgaard	(mu)	Rødeledevej 95, Svendborg	21 38 50
F	7. Eriksen, Inger-Margrethe M.	(mu)	Bammeskoy, Tranekær	59 11 43
F	8. Espensen, Niels	(mu)	Sygehusvej 5, Ærøskøbing	52 11 78
F	9. Hansen, Anne Stjernegård	(mu)	Annexstræde 8, Tullebølle	50 13 26
F	10. Hansen, Morten Ellehammer	(fo)	Søndergade 9, Lohals	55 10 54
F	11. Hansen, Niels Peter Hellekov	(mu)	Nørrevej 11, Søby	58 12 47
F	12. Hansen, Ole Mørup	(mu)	Egense Stationsvej 1, Svendborg	21 05 62
F	13. Hviid, Morten	(fo)	Strandtoften 12, Fåborg	61 07 24
N	14. Kristiansen, Anne Marie Sarauw	(mu)	Klampenborgvej 26 A, Svendborg	21 44 54
N	15. Kruse, Per	(fo)	Willemoesvej 14, Svendborg	21 44 95
F	16. Nielsen, Eva Skytte	(mu)	Hørluf Trollesvej 4, Svendborg	21 31 46
F	17. Nielsen, Henning Michael	(mu)	Bjørnøvej 33, Svendborg	
N	18. Nissen, Kirsten	(fo)	Skovbygade 29, Søby, Ærø	58 10 22
F	19. Rasmussen, Claus Jørvad	(mu)	Bjerregårdstoften 11, Thurø	20 54 22
F	20. Rasmussen, Peter Elmélund	(mu)	Kildetoften 48, Fåborg	61 03 71
F	21. Riber, Jens-Peter	(fo)	Baldersvænget 17, Thurø	20 55 16
F	22. Rose, Palle Westphalen	(mu)	Sct. Annevej 13, Svendborg	
S	23. Sørensen, Anders Christian	(mu)	Oluf Ringsvej 10, Skårup	23 13 49

N 24.	Westerdahl, Karin	(mu)	Slotsgade 84, Tranekær	59 11 87
N 25.	Stone, Ian Donald		clo Galsgård, Rødeledsvej 95, Sv. b.	21 38 50

2 a

Lektor Henrik Smith

K	1. Andersen,			
	Susanne Norman	(mu)	Vestergårdsvej 4, Kædeby	57 15 72
K	2. Bonde, Helge Vous	(fo)	Blanchestræde 9, V. Skerninge	
S	3. Egmose, Daniel	(fo)	Bredgade 17, Bagenkop	56 14 91
N	4. Feddersen, Annette	(mu)	Caroline-Amalievej 11, Lundeberg	25 14 77
N	5. Hansen, Conny Lis	(fo)	Kædebyvej 1, Humble	57 12 55
M	6. Heldebjerg, Peer Arne		»Hovgården«, O. Ringsvej 18, Skårup	23 13 66
N	7. Jensen, Susan Kroghgaard	(fo)	Vindebyvej 4, Rudkøbing	57 14 82
S	8. Johnsen, Helle	(fo)	Illebøllevej 10, Rudkøbing	
ty/ruS	9. Kjærbeck, Susanne	(fo)	Thoresvej 3, Thurø	20 54 08
M	10. Knudsen, Merete		Landevejen 122, Oure	28 11 46
N	11. Kottwitz, Annemette	(mu)	Østergade 48, Bagenkop	56 15 36
K	12. Mogensen, Anni	(mu)	Vognsbjergsvej 11, Bagenkop	
K	13. Nielsen,			
	Dorte Marie Møller	(mu)	Sanatorievej 16, Fåborg	61 02 73
K	14. Nielsen, Karen	(fo)	Haveskovvej 2, Fodslette	57 13 06
N	15. Petersen, Erling	(fo)	Vindebyvej 5, Rudkøbing	
S	16. Petersen, Ib Krag	(fo)	Nørreballevej 11, Humble	56 10 43
S	17. Poulsen, Per Løgstrup	(fo)	Bøgeløkken 30, Thurø	20 55 84
N	18. Rasmussen, Karin Marie	(mu)	Billegård, Oure	28 11 13
N	19. Riehmman, Morten	(mu)	Runevænget 6, Thurø	20 53 13
S	20. Rosborg, Lau	(fo)	Halfdansvej 27, Thurø	20 56 92
M	21. Ruthner, Dorte		Hovedgaden 47, Humble	57 12 67
ty/ruS	22. Rørtoft-Madsen, Lotte	(fo)	Holmdrup Huse 4, Skårup	
S	23. Raagaard, Lene	(mu)	Spodsbjergvej 32, Rudkøbing	51 12 84
N	24. Strandhauge, Anne	(mu)	Kløvervænget 26, Bagenkop	56 14 67

2 b

Adjunkt Lis Eriksson

N	1. Bastiansen, Benedicte	(mu)	Sct. Nicolajgade 2, Svendborg	21 12 96
ty S	2. Bårris, Jørgen Stig	(mu)	Kirkegade 19, Gudme	25 12 78
N	3. Carstens, Martin	(mu)	Rantzausmindevej 115, Svendborg	21 60 80
ty S	4. Ejlersen, Hanne Solveig	(fo)	Søren Lolkvej 2, Svendborg	54 11 41
N	5. Frederiksen, Vibeke	(mu)	5. Maj Plads 5, 2., Svendborg	21 51 33
N	6. Grønne,			
	Birgitte Dreymann	(mu)	Bondebygade 4, Marstal	
N	7. Jensen, Lisbeth	(mu)	»Lenshøj«, Fåborgvej 199, Sv. b.	21 03 59
N	8. Jensen, Reidun Solberg	(mu)	Kløvermarksvej 7, Hesselager	
N	9. Johansen,			
	Nina Engelbrekt	(mu)	P. Clausensvej 6, Svendborg	21 28 16
N	10. Jørgensen, Gitte Dorthe	(mu)	Heibergsvænget 7, Svendborg	21 62 64
N	11. Karlson, Marianne	(mu)	Bispeløkken 10, Svendborg	21 37 14
N	12. Leschly, Ida Merete	(mu)	Niels Hansensvej 14, Svendborg	21 52 42
N	13. Madsen, Poul Troels	(mu)	Nygade 7, Marstal	53 15 84
N	14. Nielsen, Birgitte S. Lund	(mu)	Sætting Strandvej 9, Svendborg	21 24 31
N	15. Nielsen, Hanne Birgit	(mu)	Nyborgvej 94, Svendborg	
M	16. Nielsen, Susanne Lykke		Sanddalsparken 12, 2., Svendborg	21 48 41
S	17. Pedersen, Niels Holme	(fo)	Gryagervej 18, Gudme	25 14 83
S	18. Pedersen, Tove Anette	(mu)	Stenoddevej 6, Svendborg	54 11 14
N	19. Rask, Pia	(fo)	Vårøvej 19, Bjerreby	54 12 37

N 20.	Rasmussen, Lise Stegmann	(mu)	Strandbakken 11, Svendborg	21 02 86
N 21.	Rasmussen, Susanne	(mu)	Sandhøj 3, Svendborg	
N 22.	Seedorff, Anne H. Paludan	(mu)	Falkenbjerg 4, Svendborg	21 14 50
N 23.	Svensson, Thomas Skovgaard	(mu)	Øxenbjergvej 58, Svendborg	21 40 04
N 24.	Søvrup, Michael Raunholst	(mu)	A. P. Møllersvej 10, Svendborg	21 55 52
N 25.	Theodorsen, Frank Pryds	(mu)	Slotsgade 28, Tranekær	59 11 05
N 26.	Ungermænd, Anne Grete	(fo)	Heibergsvænget 15, Svendborg	21 49 18

2 c

Lektor Inge Birgit Ottesen

N 1.	Andersen, Karin Sand	(mu)	Falkenbjerg 24, Svendborg	
N 2.	Andersen Kirsten	(mu)	Vestergade 32 a, Svendborg	
S 3.	Andersen, Ulla Skou	(mu)	Skårupørevej 37, Skårup	23 14 22
K 4.	Blegaa, Charlotte	(mu)	Østergade 29, Rudkøbing	51 10 12
N 5.	Christensen, Joan Rudbæk	(mu)	Fredensvej 33, Rudkøbing	51 15 68
N 6.	Christoffersen, Karen Skovgaard	(mu)	Drejø	21 33 24
N 7.	Danielsen, Maj-Britt Warming	(mu)	Østergade 38, 2., Rudkøbing	51 22 94
S 8.	Ejlertsen, Vibeke F. Linnemann	(mu)	Oluf Ringsvej 20, Skårup	
N 9.	Hansen, Lise Møller	(mu)	Ågården, Ågårdsvej 1, Skårup	23 10 67
N 10.	Henriksen, Henrik Pape	(mu)	Kløvervænget 12, Rudkøbing	51 19 22
N 11.	Jensen, Connie	(mu)	Skårupørevej 8, Skårup	23 12 51
N 12.	Jensen, Henrik	(mu)	Jens Winthersvej 26, Rudkøbing	
N 13.	Jensen, Ruth Thorgaard	(mu)	Kadsebøllevej 28, Rudkøbing	51 16 31
N 14.	Jensen, Vibeke Vesta	(mu)	Skårupøre Strandvej 66, Skårup	23 14 04
N 15.	Kristensen, Lone	(mu)	Kastanievej 5, Rudkøbing	51 15 73
M 16.	Larsen, Karsten Hornemann		Tvedvej 21, Svendborg	21 62 57
S 17.	Møllerup, Carsten Amdi	(mu)	Kibshavevej 10, Rudkøbing	51 27 59
N 18.	Møller, Aase	(mu)	Søndre Landevej 31, Rudkøbing	51 17 80
N 19.	Niebuhr, Berit	(mu)	Nørrebro 95, Rudkøbing	51 20 93
M 20.	Nielsen, Lars		Sybergsvej 6, Svendborg	21 50 14
M 21.	Petersen, Lisbet Guldborg		Bækkebovej 6, Henninge	51 12 94
K 22.	Rasmussen, Birte	(mu)	Toftevænget 17, Svendborg	21 16 26
N 23.	Rasmussen, Helle A. Nymann	(fo)	Vestergade 34, Skårup	
K 24.	Rasmussen, Jens	(mu)	Brydevej 15, 1., Svendborg	21 40 85
M 25.	Rasmussen, Peter Trige		Rosenvænget 9, Rudkøbing	51 20 45
N 26.	Stæhr, Vivi Lena	(mu)	Spodsbjergvej 33, Rudkøbing	

2 x

Adjunkt Jørgen Lundby

F 1.	Alsing, Johan Peter	(fo)	»Rødbjerghavn«, Humble	57 13 46
F 2.	Bang-Jensen, Jesper	(fo)	Hovedgaden 1, Humble	57 10 09
F 3.	Buch, Sven Erik	(fo)	Østergade 31, Bagenkop	56 13 32
ru F 4.	Christensen, Lykke Pia	(mu)	Langøvej 3, Humble	57 12 78
S 5.	Clausen, Mads Henrik	(fo)	Græskæmnervej 17, Svendborg	
ru F 6.	Hansen, Arno Pilegaard	(fo)	Bøsseløkkevej 2, Humble	56 13 89
F 7.	Hansen, Bjarne	(fo)	Vindebyvej 17, Rudkøbing	56 15 22
S 8.	Hansen, Tom Blegholm	(mu)	Bergmannsvej 83, Thurø	20 50 75
N 9.	Henner, John	(fo)	Vibeavænget 1, Thurø	20 51 79
F 10.	Jensen, Carsten	(fo)	Helsnedvej 4, Humble	57 11 33

ru S	11. Jensen, Henrik Gade	(fo)	Gravvængevej 8, Vejstrup	23 13 37
F	12. Jensen, Palle	(mu)	Rødbyvej 28, Thurø	20 52 64
F	13. Jørgensen, Hans Witthøft	(fo)	Nordvej 213, Thurø	
N	14. Knudsen, Kirsten Tøffner	(fo)	Sandtoften 2, Thurø	20 51 82
F	15. Laustsen, Per	(mu)	Niels Hansensvej 10, Svendborg	21 16 38
N	16. Ligaard, Claus		Vindeballegade, Tranderup, Ærø	
N	17. Martinussen, Jan	(fo)	Bruuns Alle 20, Svendborg	21 43 48
F	18. Nielsen, Annette	(mu)	Markvænget 12, Svendborg	21 45 10
ru N	19. Nielsen, Per Franklin	(fo)	Munkevænget 13, Svendborg	
F	20. Rasmussen, Grete Bruun	(fo)	Klausbøllevej 5, Tranekær	50 12 78
ru S	21. West, Katrine	(mu)	Skovsbovej 37, Svendborg	21 53 31
F	22. Wittenfalk, Joan	(mu)	Pellemarken 8, Tullebølle	50 12 16

2 y

Adjunkt Inge Lind Jensen

F	1. Andersen, Knud Jesper Valentin	(fo)	Klampenborgvej 55, Svendborg	21 14 28
F	2. Barklin, Peter Bo	(fo)	Hestehavevej 3, Svendborg	21 36 77
S	3. Erichsen, Christian	(fo)	Rønne Alle 8, Svendborg	21 17 54
F	4. Espensen, Jørgen	(fo)	Høje Bøgevej 8, Svendborg	21 22 25
N	5. Find, Vivi	(fo)	Hjortøvænget 32, Svendborg	
S	6. Finsen, Bo	(mu)	Sanddalsparken 2, Svendborg	
F	7. Hansen, Henrik Jessen	(fo)	Mågevej 18, Svendborg	21 65 26
F	8. Hansen, Søren Falk	(fo)	Skovvang 19, Svendborg	21 46 33
F	9. Jensen, Laila Karin	(mu)	H. C. Ørstedesvej 1, Svendborg	21 37 67
F	10. Jørgensen, Steen Kjær	(fo)	Sørupvej 6, Svendborg	21 46 39
F	11. Kristensen, Annette Skovbo	(fo)	Kattesundet 10, Svendborg	21 16 14
N	12. Lauridsen, Kirsten	(fo)	Knud Urnesvej 8, Svendborg	21 66 16
N	13. Madsen, Anne Marie Weber	(fo)	Skovmøllevej 24, Skårup	23 13 07
F	14. Madsen, Helle Holm	(fo)	Pasopvej 8, Svendborg	21 45 26
F	15. Nadolny, Karl Johan	(fo)	Bruuns Alle 16, Svendborg	21 40 33
S	16. Nielsen, Carl-Henrik	(mu)	Torvet 3, Svendborg	21 44 39
F	17. Pedersen, Vibeke Torp	(fo)	Birkholmvænge 8, Svendborg	21 44 90
F	18. Petersen, Ellen Dorthea	(fo)	»Rødbjergshavn«, Humble	57 13 46
F	19. Petersen, Niels Høgholt	(mu)	Kirsebærvej 18, Svendborg	21 59 38
F	20. Rasmussen, Michael Schultz	(mu)	Kobberhaven 3, Svendborg	21 44 25
F	21. Rasmussen, Morten	(fo)	Glarimestervej 50, Svendborg	21 01 87
F	22. René, Bente Ørbæk	(fo)	Vestergårdsvej 7, Humble	
F	23. René, Birte Ørbæk	(fo)	Vestergårdsvej 7, Humble	
F	24. Stjer, Søren	(fo)	Hjaltelvej 7, Svendborg	20 52 04

2 z

Adjunkt Michael Foersom

N	1. Andersen, Ina	(mu)	Sct. Annevej 7, Svendborg	
F	2. Christensen, Birgitte Sølund	(mu)	Åbyskovvej 51, Skårup	23 10 82
N	3. Espensen, Alis	(mu)	Hellegårdsvej 175, Svendborg	21 05 50
F	4. Flening, Søren	(fo)	Præstemosen 20, Svendborg	22 52 85
F	5. Hansen, Heine	(fo)	Gravvængevej 25, Vejstrup	23 13 64
N	6. Hansen, Jan	(mu)	Sommerlyst 16, Rudkøbing	51 11 15
S	7. Jakobsen, Susanne	(mu)	Schnorsvej 22, Rudkøbing	51 27 70
N	8. Jensen, Ole Egemose	(fo)	Nordre Landevej 20, Rudkøbing	51 19 25
F	9. Klavsen, Gert Christian	(fo)	Heldagermosevej 16, Svendborg	

S 10.	Knudsen, Poul Henning Krog	(mu)	Østergade 29, Skårup	23 12 09
S 11.	Kristensen, Søren Halmø	(fo)	Heldagermosevej 16, Svendborg	
N 12.	Larsen, Lis Bente	(mu)	Viebæltet 80, Rudkøbing	
F 13.	Lolk, Søren	(fo)	Sundbrovej 59, Svendborg	22 55 57
F 14.	Madsen, Eddy	(fo)	Ruc 2, Rudkøbing	
N 15.	Nielsen, Jesper Bo	(fo)	Vesterløkken 8, Skårup	23 13 15
S 16.	Olsen, Claes Ulrik	(mu)	Notarvænget 1, Svendborg	21 54 24
N 17.	Pedersen, Birte Malling	(mu)	Badstuen 28, Troense	22 55 35
F 18.	Petersen, Anine	(mu)	Håndværkervænget 1, Svendborg	21 45 95
S 19.	Sylvestersen, Janna Bohn	(mu)	Fr. Juulsvej 14, Eskær	22 54 77
F 20.	Søndergaard, Inger	(fo)	Syrenvej 2, Vindeby	22 53 51
S 21.	Sørensen, Karin Elise	(mu)	Spodsbjergvej 169, Rudkøbing	51 15 24

2 u

Adjunkt Hanne Humlum Dall

F 1.	Andersen, Gorm	(mu)	Slotsgade 56, Tranekær	59 10 66
N 2.	Andersen, Susanne Hvidtfeldt	(fo)	Landevejen 159, Oure	28 12 52
F 3.	Birman, Jørgen Brandt	(mu)	Bøstrupvej 13, Tranekær	
N 4.	Christensen, Lars-Ole	(fo)	Gråesvej 2, Svendborg	
F 5.	Dalsgaard, Torben Ole	(mu)	»Ullemose«, Balvej 30, Ollerup	24 12 75
F 6.	Ditmarsen, Jan	(mu)	Lillegårdsvej 8, Tressebølle	55 11 54
M 7.	Dyrst, Christian		Fuglekildevej 10, Tømmerup	75 12 94
N 8.	Hansen, Pia Irene	(mu)	Kobbertoften 3, Svendborg	21 78 62
S 9.	Holm, Morten Kyndby	(mu)	Kirsebærvænget 12, Tranekær	50 15 45
N 10.	Jensen, Ingrid E. Aagaard	(mu)	Aagaarden, Hesselager	25 11 42
N 11.	Jørgensen, Anne	(mu)	Møllevænget 9, Svendborg	21 77 06
F 12.	Madsen, Hans Henrik	(mu)	Kogtvedparken 68, Svendborg	
F 13.	Madsen, Jimmi	(mu)	Bjørnøvej 34, Svendborg	21 66 87
N 14.	Mogensen, Inger M. Bro	(mu)	Svendborgvej 79, Ollerup	24 11 41
N 15.	Møller, Majbritt	(mu)	Liljevej 6, Svendborg	21 20 26
F 16.	Nielsen, Helle Chris	(mu)	Møllevej 3, Ulbølle	24 18 88
N 17.	Nielsen, Inge Fauerskov	(mu)	Myrehøjvej 10, Svendborg	21 40 54
F 18.	Nielsen, Lene	(fo)	Albjergvej 25, Oure	28 13 57
F 19.	Poulsen, Ole	(fo)	Strandbyvej 2, Tranekær	59 12 73
F 20.	Rasmussen, Jesper	(fo)	Bygaden 71, Tullebølle	50 12 03
F 21.	Rasmussen Klaus Bo	(mu)	Annexstræde 6, Tranekær	50 13 66
N 22.	Thomsen, Marianne Gjerstrup	(mu)	Øxenbjergvej 51, Svendborg	21 32 10

1 a

Adjunkt Inge Helles

1.	Andersen, Keld		Tved Kirkevej 2, Svendborg	21 41 91
2.	Bundgård-Møller, Susanne Due		Strandgården, Hesselager	25 22 32
3.	Bøgesvang, Grete		Svendborglandevej 23, Frørup	37 11 64
4.	Christensen, Pernille		Nøddevænget 7, Svendborg	21 55 70
5.	Davidsen, Thomas		Grønnevej 235, Thurø	20 51 65
6.	Frederiksen, Anna-Marie		Øksendrupvej 22, Frørup	37 12 35
7.	Hansen, Dorrit		Tvedvej 201, Svendborg	21 02 41
8.	Hansen, Henning Høigaard		Linde Alle 11, Svendborg	
9.	Hansen, Jan		Brydegårdsvej 4, Svendborg	21 37 75
10.	Hansen, Torben Steno		Højensvej 169, Svendborg	21 18 94
11.	Haarslev, Hanne Irene		Tårup Byvej 9, Frørup	
12.	Jensen, Helle Marianne		P. A. Wedelsvej 14, Skårup	

	13. Kristensen, Mikael Rask	Fruerstuevej 102, Svendborg	21 42 29
	14. Kristiansen, Elisabeth Sarauw	Klampenborgvej 26 a, Svendborg	21 44 54
	15. Nielsen, Tina Pilegaard	Snøde Bygade 6, Tranekær	55 10 35
ru	16. Pedersen, Lene Ingemann	Bergmannsvej 13, Svendborg	20 54 62
	17. Pedersen, Susanne Maria Bruhn	Nørrevænget 10, Søby	58 11 88
	18. Pedersen, Ulla Damgaard	Damgården, Borgnæs, Tranderup	52 13 80
	19. Petersen, Tove	Nyvej 16, Ærøskøbing	52 12 87
	20. Schütter, Karen Marie	Risemarksvej 27, Dunkær	52 19 92
	21. Sivertsen, Jette	Sct. Jørgensvej 84, Svendborg	21 46 38
	22. Warming, Helen	Nordre Strandvej 5, Tranekær	59 11 18
	23. Wibholm, Marianne Ladefoged	Korsebøllevvej 6, Tranekær	59 11 35

1 b

Adjunkt Ebbe René Frederiksen

sp	1. Andersen, Lisbeth Egeskov	Skårup Vesterløkke 17, Skårup	23 13 51
	2. Andersen, Maria Kristina Bylund	Filippavej 11, V. Skerninge	24 12 12
	3. Caspersen, Anni	Sørupvej 119, Svendborg	
sp	4. Christensen, Kim Bohr	Tankefuldvej 2, Svendborg	21 37 07
	5. Damm, Henning	Fåborgvej 12, V. Skerninge	
sp	6. Dyrehøj, Hanne	Nyborgvej 408, Skårup	23 16 72
sp	7. Grünnewald, Susanne	Toftevej 12, Skårup	23 16 18
	8. Hansen, Anne Birgitte	Belvedere 32, Svendborg	21 72 02
	9. Hansen, Jens Lysdal	Vibevangen 7, Thurø	20 55 42
sp	10. Hansen, Käte Dons	Klintemarken 3, Svendborg	
sp	11. Hansen, Lone Halsted	Klintemarken 5, Svendborg	21 75 84
sp	12. Henningsen, Helle	Kullinggade 36, Svendborg	21 10 67
	13. Holtmann, Anne Mette	Kr. Erslevsvej 9, Svendborg	21 01 57
	14. Larsen, Hanne	Birkeshøj 6, V. Skerninge	24 10 03
sp	15. Lohse, Hans Bering	Nyborgvej 275, Svendborg	21 09 90
	16. Madsen, Kirsten Birgitte	Svendborgvej 95, Ollerup	24 11 31
	17. Madsen, Torben Sønderby	Gyvelbakken 3, Thurø	20 54 82
	18. Mortensen, Kirsten Bjerg	Tordengårdsvej 3, Svendborg	21 15 06
	19. Mortensen, Pia Majbritt	Ole Rømersvej 19, Svendborg	21 43 30
sp	20. Møller, Annette	Toftemarken 31, Svendborg	
	21. Nielsen, Merete Juul	Sybergsvej 12, Svendborg	21 11 20
sp	22. Nielsen, Tove Lise	Vesterløkken 8, Skårup	23 13 15
	23. Olsen, Lene	Fåborgvej 191, Svendborg	21 04 41
	24. Sørensen, Karen	Løvehavevej 60, Svendborg	
	25. Sørensen, Ulrik Arend	Ellekildevej 10, Svendborg	20 54 43
	26. Tage, Angly	Thorseng Alle 8, Ny Nyby	22 60 88

1 c

Adjunkt Preben Rasmussen

	1. Alber, Sigurd Thomas	Industrivej 3, Vester Åby	24 21 98
	2. Bendixen, Anne	Vindeby Pilevej 13, Svendborg	22 57 29
	3. Bukkehave, Jeanette	»Munkebo«, Thurø	20 50 96
	4. Christensen, Sussi Merethe	Landevejen 30, Vejstrup	
	5. Hansen, Anne Birgitte	Biblioteksvej 6, Svendborg	54 13 35
	6. Hansen, Nell Dyrhauge	Assensvej 119, Stenstrup	26 17 30
	7. Hansen, Rikke Monrad	Skovgyden 17, Marstal	53 17 07
	8. Jensen, Hans Laurits	Krøllegårdsvej 2, Pejrup	65 11 46
	9. Jensen, Karen Helle	Tanghavevej 28, Oure	28 10 43
	10. Jørgensen, Conni	Vognsbjergvej 13, Bagenkop	
	11. Jørgensen, Sussie	Tordenskjoldsgade 18, Marstal	
	12. Karkov, Bente	Vornæsvej 58, Svendborg	54 11 63

13. Krøgholt, Morten	Sdr. Vornæsvej 5, Landet	54 15 25
14. Kudsk, Per Hoffmann	Hatten 18, Rudkøbing	51 12 52
15. Nielsen, Hjørdis Melhedegaard	Bjerrebyvej 50, Tåsinge	54 12 67
16. Nielsen, Kirsten	Nabgyden 1, Åstrup	61 04 02
17. Olesen, Morten	Nørrevænget 12, Vester Åby	24 24 04
18. Pedersen, Anne Nellemose	Kirkeby Sand 6, Stenstrup	26 17 81
19. Pedersen, Helle Keiser	Ringvejen 9, Rudkøbing	51 21 90
20. Petersen, Karen Lyhne	Skolegade 11 a, Bagenkop	56 12 21
21. Rasmussen, Gitte Skou	Nordre Landevej 39, Rudkøbing	51 20 19
22. Rasmussen, Kim Søgård	Sagers Alle 1, Rudkøbing	51 12 71
23. Rasmussen, Lene	Tværvej 42, Svendborg	21 09 39
24. Ullemose, Frans	Høvvej 7, Oure	28 11 52
25. Aaskov, Anne Bukh	Kilenvej 42, Oure	28 10 31

1 x

Adjunkt Lars Davidsen

	1. Banner-Voigt, Gitte	Eskærvej 39, Troense	22 55 91
	2. Christensen, Steen	Strandbakken 16, Rudkøbing	
ru	3. Fagerlund, Torben	Tvedvej 47, Svendborg	21 04 99
ru	4. Frandsen, Johnny Henrik	Bülowsvej 15, Tved	21 44 77
ru	5. Hansen, Helle	Gl. Færgevej 17, Thurø	20 53 56
	6. Hansen, Keld	Stengadevej 15, Tranekær	
	7. Henriksen, Jørgen Herman	Vornæsvej 45, Svendborg	54 16 67
	8. Holmquist, Bettina	Fruerstuevej 30, Svendborg	21 17 31
	9. Jørgensen, Jonna	Sct. Annevej 15, Svendborg	
	10. Jørgensen, Lisbeth Langballe	Kirkeballevvej 4, Dunkær	52 15 47
ru	11. Knudsen, Trine	»Eriksholm«, Thurø	20 50 44
	12. Larsen, Lars Find	Svelmøgårdsvej 5, Vester Åby	24 18 30
ru	13. Larsen, Mads Bo	Hallindskovvej 68, Svendborg	21 37 18
	14. Lindhart, Hanne	Alleen 3, Søby	58 15 11
	15. Mortensen, Birgitte Meinert	Gymnastikhøjskolen, Ollerup	24 13 84
	16. Nielsen, Knud Rasmus	Sjælløndergaard, Åstrup	61 04 02
	17. Nielsen, Ulla	Dageløkkevej 11, Tranekær	59 13 41
	18. Nissen, Bo	Tvedvej 137, Svendborg	
	19. Odgaard, Poul	Svendborgvej 331, Fåborg	24 16 84
ru	20. Petersen, Niels Erik	5. Maj Plads 7, Svendborg	21 48 28
	21. Rasmussen, Mia Sludekilde	Møllevvej 9, Ulbølle	24 16 50
	22. Schiøttz-Christensen, Berit	Klingstrup Hovedgård, Vejstrup	28 12 40
	23. Sækmose, Jørgen	Skolevej 2, Søby	58 10 09
	24. Sørensen, Lars Holm	Kløvermarksvej 9, V. Skerninge	

1 y

Lektor Hans Jørn Jeppesen

sp	1. Bøgner, Lars Peter	Bøgebjergvej 34, Vester Åby	24 12 48
sp	2. Hannemose, Søren	Lindekildervej 60, V. Skerninge	24 15 96
ty	3. Hansen, Eva Marianne Ankjær	Vindeby Violvej 26, Svendborg	22 57 63
ty	4. Heinemeier, Franz	Ø. Sortemosevej 5, Gudbjerg	28 15 33
ty	5. Jensen, Kurt	Fruestræde 10, Svendborg	21 02 64
	6. Jensen, Lars Bøjer	Skovsbovej 337, Svendborg	21 45 57
sp	7. Jensen, Lisbeth Bonde	Bergmannsvej 58, Thurø	20 54 97
ty	8. Kjær, Jørgen	Søkildevvej 27, Svendborg	
	9. Larsen, Klaus Haaning	Mølløvænget 5, Rudkøbing	51 14 32
sp	10. Larsen, Susanne Ploug	Rantzsausmindevej 180, Svendborg	21 57 61

ty	11. Lolck, Bent	Nørrebro 88 a, Rudkøbing	51 25 41
	12. Løyche, Jan Haurum	Granskoven 4, Svendborg	
ty	13. Mackeprang, Jørgen	Spodsbjergvej 11, Rudkøbing	51 11 41
ty	14. Madsen, Svend Erik	Strandvej 39, Svendborg	21 49 74
ty	15. Mortensen, Susanne Basse	Østergade 53, Rudkøbing	51 11 79
ty	16. Nielsen, Hans Rod	Hasselvænget 7, Svendborg	21 57 36
sp	17. Nielsen, Jennie Kjærgaard	Hasselvænget 2, Svendborg	21 64 21
sp	18. Nielsen, Mariann Elmelund	Ennebøllevej 15, Tranekær	55 10 98
ty sp	19. Ohm, Thomas Jørgen	Østergade 59, Skårup	23 10 19
	20. Pedersen, Bjarne Gertz	Daltoftevej 11, Svendborg	21 54 86
ty sp	21. Pedersen, Niels Eckardt	Rantzausmindevej 211, Svendborg	21 57 38
ty	22. Petersen, Bente Lykke	Kibshavevej 6, Rudkøbing	51 27 21
	23. Rasmussen, Anette	Kløvervænget 14, Rudkøbing	51 25 19
sp	24. Simonsen, Helle	Brændeskovvej 1, Tved	21 43 44
	25. Sørensen, Eva	Byparken 67, Svendborg	21 60 09
	26. Thulesen, Birgit	H. C. Andersensvej 8, Svendborg	21 47 62
sp	27. Aaen Jette Nygaard	Markvænget 8, Svendborg	21 62 25

1 z

Adjunkt Jesper Kjær

	1. Andersen, Ejgil	Knarreborg Møllevej 16, Oure	28 10 35
	2. Bang-Jensen, Jørgen	Hovedgaden 1, Humble	57 10 09
	3. Bønløkke, Mikael Kirt	Stokkebækvej 7, Hesselager	
	4. Caspersen, Michael Edelgaard	Knud Urnesvej 16, Tved	21 75 15
	5. Christensen, Mona	Gråesvej 2, Svendborg	21 60 99
	6. Eriksen, Severine Katrine Erika		
	7. Hansen, Ellen Margrethe	Højensvej 173, Svendborg	21 05 99
	8. Hansen, Jeppe Leth	Skippervej 210, Thurø	20 52 20
	9. Hertel, Niels Thomas	Niels Juelsvej 21, Svendborg	21 05 01
	10. Jacobsen, Anna Marie Fuglsang	Christiansmindevej 15, Svendborg	21 02 18
	11. Jensen, Annette Kokholm	Hammesbrovej 41, Vejstrup	28 13 64
	12. Jensen, Helle Weber	Strynøvej 10, Svendborg	
	13. Jespersen, Kim Tang	Ragnhildsvej 1, Svendborg	21 55 65
	14. Jespersen-Skree, Lene	Møllergade 62, Svendborg	21 45 24
	15. Jørgensen, Knud	Høje Dong 2, Stenstrup	26 20 43
	16. Klæsøe, Hanne	»Guldkeldal«, Klæsøvej 7, Rudk.	51 21 87
	17. Lund, Hans Uffe Koch	Strandhuse 20, Svendborg	21 36 65
	18. Mourier, Ditte Helle	Ribesvænget 2, Thurø	20 57 25
	19. Pedersen, Lone	Begtrupvej 1, Svendborg	21 47 64
	20. Pedersen, Mette Bo	Stubbevangen 13, Svendborg	21 55 75
	21. Pedersen, Steen Ehlers	Thoresvej 17, Thurø	20 52 81
	22. Risager, Søren	Fiskopvej 10, Svendborg	21 35 58
	23. Schulin-Zeuthen, William E. C. S.	Bruuns Alle 7, Svendborg	21 65 39
	24. Schultz, Niels-Ole	Blåbyvej 32, Thurø	20 53 09
	25. Skouborg, Allan	Vindebyvej 32, Rudkøbing	57 14 85
	26. Skovhaur, Evy Ditte	Langebade 24, Lindelse	57 15 23
	27. Valentin, Lars	Løvsangervej 2, Thurø	20 55 09

2 p

Adjunkt Jeff Levin Westh

	1. Andersen, Grede Aabjerg	(mu) Valdemarsgade 13, Svendborg	
	2. Ekman, Karin	(mu) Fruerstuevej 118, Svendborg	21 03 46
	3. Færing, Pia Bo	(fo) Ellehaven 23, Humble	
	4. Hansen, Birgit Hartvig	(mu) Strandhuse 10, Svendborg	21 08 80
	5. Hansen, Else Birgit	(mu) Sidsel Bagersgade 7, Rudkøbing	51 12 41

6. Henriksen, Birthe	(fo)	Pejrupsvej 48, Fåborg	
7. Jensen, Annette M. Kruse	(fo)	Fyrrevang 11, Vindeby	
8. Jensen, Bjørn Lykke	(mu)	Fruerstuevej 98, Svendborg	21 45 41
9. Jørgensen, Susanne	(fo)	Sct. Jørgensvej 57, Svendborg	
10. Madsen, John	(fo)	Eggertsvej 24, Svendborg	
11. Mortensen, Anette	(mu)	Glarmestervej 53, Svendborg	21 68 83
12. Møller, Birgit Illum	(fo)	Møllergade 57, Svendborg	21 68 02
13. Pedersen, Annelise Mau	(fo)	Bagergade 25, Svendborg	
14. Pedersen, Ruth	(mu)	Sct. Jørgensvej 27, Svendborg	
15. Poulsen, Tove	(fo)	Færgevej 3, Svendborg	21 35 37
16. Rasmussen, Poul Vestergård	(fo)	Bakkevej 3, Svendborg	21 54 22
17. Rasmussen, Steen	(mu)	Møllergade 93, Svendborg	21 56 29
18. Schmidt, Jørgen Groth	(fo)	Trappebæksvej 9, Svendborg	
19. Søder, Torben	(mu)	Svendborgvej 132, Fåborg	61 07 85
20. Sørensen, Herdis Helene	(mu)	Skovsbostrand 15, Svendborg	

2 q

Adjunkt Lars Jensen

1. Bay, Ida	(fo)	Rifbjergvej 20, Rudkøbing	51 14 54
2. Christensen, John K. Grønbæk	(fo)	Klintemarken 3, Svendborg	21 77 26
3. Egelund, Jørgen B.	(fo)	Bagergade 59, Svendborg	
4. Fabricius, Finn Ove	(mu)	Kobbetoften 2, Svendborg	21 73 77
5. Hansen, Hanne Dorrit	(fo)	Egensevej 18, Svendborg	21 05 58
6. Hansen, Inger Lise	(mu)	Holmdrupvej 13, Skårup	21 26 65
7. Hansen, Jørgen Lund	(mu)	Viebæltet 30, Rudkøbing	
8. Hansen, Thorben	(fo)	Bagergade 52, Svendborg	
9. Hansen, Aase Alice	(fo)	Fjellebrovejen 55, V. Skern.	24 22 34
10. Henriksen, Martin	(mu)	Bispeløkken 6, Svendborg	
11. Holmquist, Lone	(fo)	Fruerstuevej 30, Svendborg	21 17 31
12. Jensen, Mikael Vesterheden	(fo)	Præstemosen 1, Vindeby	22 57 92
13. Kristensen, Birgit	(fo)	Landevejen 78, Vejstrup	28 15 55
14. Nielsen, Kalerak Lars	(fo)	Svendborgvej 59, Ollerup	
15. Nielsen, Lisbet	(fo)	Ærtevej 130, Egense	
16. Pedersen, Joan Margit	(fo)	Åbrinken 6, Kirkeby	
17. Petersen, Bente Lene Kjølby	(mu)	St. Byhavevej 13, Svendborg	
18. Preuthun, Helle	(mu)	Violvej 38, Vindeby	22 56 96
19. Rasmussen, Britta Kirkegaard	(mu)	Byparken 65, Svendborg	21 78 54
20. Rasmussen, Helle	(mu)	Gerritsgade 54, Svendborg	21 17 06
21. Rasmussen, Lene	(fo)	Sønderdam 11, Fåborg	61 08 75

2 r

Adjunkt Vibeke Matzen

1. Andersen, Jette Munk	(fo)	Pejrupsvej 41, Fåborg	65 15 31
2. Asmussen, Ane Mette Skovbo	(fo)	Pilevej 18, Vindeby	22 55 88
3. Berthing, Marianne	(fo)	Enemærket 31, Svendborg	21 56 96
4. Blunck, Dorthe	(fo)	Møllergade 9, Svendborg	
5. Christiansen, Karin	(fo)	Drosselvænget 2, Thurø	20 54 86
6. Goldenberg, Torben Kurt	(fo)	Thorsvej 1, Svendborg	
7. Hansen, Karen Jette	(fo)	Stærmosen 19, Søby	58 11 93
8. Hansen, Karin Louise Hjelholt	(fo)	Bøjestræde 9, Fåborg	

9. Hansen, Karl-Erik Toftemann	(fo)	Rifbjergvej 9, Rudkøbing	51 14 41
10. Hjelholt, Anne-Marie	(fo)	Vibevej 5, Ulbølle	24 11 26
11. Knudsen, Lena M.		Skovlygård, Knøsevej, Gudbjerg	
12. Larsen, Niels Bitsch	(fo)	Nørrebro 190, Rudkøbing	
13. Lognonné, Hervé Yann Cornil	(fo)	Skovdongvej 12, Skårup	
14. Madsen, Lise Krogsgård	(fo)	Snøde Bygade 27, Tranekær	55 11 61
15. Nielsen, Bjarne	(fo)	Hovedgaden 11, Humble	57 10 12
16. Nielsen, Lene Hjort	(fo)	Skårupørevej 29, Skårup	23 13 29
17. Rasmussen, Jan	(fo)	Tjørnevej 2, Hesselager	
18. Rasmussen, Lene	(fo)	Christiansvej 33, Svendborg	21 36 36
19. Rasmussen, Lizzie Duedahl	(fo)	Skovdongvej 12, Skårup	
20. Aagaard, Birger	(fo)	Gundestrupvej 10, V. Åby	

1 p

Adjunkt H. F. Kragh

1. Andersen, Anders Sten Birck	(fo)		
2. Bager, Kjeld	(mu)	Kongensgade 48, Marstal	53 13 60
3. Christensen, Lars-Ole	(mu)	Østerbrogade 107, Fåborg	
4. Conradsen, Helle	(mu)	Vievænget 6, Svendborg	22 52 20
5. Eckmann, Jette	(fo)	Chr. Kiilsgårdsvej 33, Rudkøbing	
6. Hansen, Anne Margrethe	(mu)	Tværvej 60, Svendborg	21 39 54
7. Hansen, Hanne Damgaard	(fo)	Fåborgvej 32, V. Skerninge	24 15 25
8. Hansen, Jørgen	(mu)	Borgnæsvej 25, Tranderup	52 17 10
9. Hansen, Lisbeth	(fo)	Fæbækvej 1, Tranekær	59 13 38
10. Jacobsen, Dorthe Irene	(fo)		
11. Jensen, Kirsten Bonde	(mu)	Bergmannsvej 58, Thurø	20 54 97
12. Johansen, Lili-Ann	(mu)	Bakkevej 10, Ollerup	24 18 62
13. Jørgensen, Helle Pia		St. Byhavevej 62, Svendborg	21 15 34
14. Kristensen, Lisette	(fo)	Glentevej 8, Svendborg	21 88 27
15. Løhde, Dan	(mu)	Ranunkelvej 12, Svendborg	21 00 23
16. Madsen, Ruth		Åbyvejen 16, Skårup	
17. Michagin, George	(mu)	St. Byhavevej 66, Svendborg	
18. Nielsen, Finn Peter	(fo)		
19. Nielsen, Poul Børge	(fo)	Mellemvej 10, Skårup	23 10 62
20. Pedersen, Jan Westh	(fo)	Jernbanevej 1, Svendborg	
21. Pilegård, Mette	(mu)	Heibergsvænge 4, Svendborg	21 37 59
22. Rasmussen, Alis Vesterbjerg	(mu)	Bjerrebyvej 93, Tåsinge	54 12 05
23. Røen, Birgitte	(fo)	Rolf Krakesvej 68, Thurø	20 51 96
24. Schmidt, Ebbe Holstein	(fo)		
25. Simonsen, Kirsten Buch	(fo)	Sct. Nicolajgade 1, Svendborg	
26. Therkelsen, Axel Bo	(mu)	Skolevej 5, Horne	
27. Wilhelmsen, Jette Louise	(mu)	Egsmarken 9, Horne	

1 q

Adjunkt Hans Kaae

1. Andersen, Annie Vivi	(fo)	Rønnøvsvej 4, Holmdrup	
2. Christensen, Lisbeth	(fo)	Falkenbjerg 11, Svendborg	21 53 60
3. Danielsen, Steffen Aage	(mu)	Høvvejbjerg, Lykkesholmsvej 13, Gislev	
4. Frantzen, Niels	(mu)	Vornæsvej 72, Svendborg	54 10 14
5. Hansen, Britt Truelsen		Hovedvejen 66, Stenstrup	26 20 63
6. Hansen, Hanne Karin	(fo)	Færgestræde 29, Marstal	53 10 64

7. Hansen, Kai F. Granhøj	(mu)	Rolf Krakesvej 31, Thurø	20 57 00
8. Hansen, Susanne	(fo)	Nørrevænget 8, V. Åby	24 17 43
9. Jacobsen, Jytte	(mu)	Kirsebærvænget 2, Tranekær	50 13 56
10. Jensen, Robert	(fo)	Johan Lundbyesvej 10, Svendborg	21 65 35
11. Jørgensen, Birger Ingemann	(fo)	Horne Landevej 64, Horne	60 12 11
12. Jørgensen, Ninna Birgitte	(fo)	Nordvej 18, Thurø	20 54 64
13. Jørgensen, Susanne	(mu)	Tygsbjergvej 5, Horne	60 14 15
14. Larsen, Torben	(fo)	Fåborgvej 1, V. Skerninge	
15. Madsen, Bente Kofod	(fo)	Fr. Juelsvej 5, Eskær	
16. Madsen, Susanne Damm	(fo)	Vildmarken 11, Skårup	
17. Mortensen, Lars Michael		Ole Rømersvej 3, Svendborg	21 57 76
18. Nielsen, Lena	(fo)	Egensevej 18, Svendborg	21 10 05
19. Nielsen, Yvonne Charlotte	(fo)	Skårupøre Strandvej 62, Skårup	23 13 42
20. Parra, José D. D.	(mu)		
21. Pedersen, Dorte Ljungdahl	(fo)	Herman Niensensvej 10, Svendborg	21 11 23
22. Petersen, Peter Bech	(mu)	Bøgeskovgård, Åbyskovv., Skårup	23 12 02
23. Rasmussen, Per Henrik Stisen	(fo)	Avernakøvej 5, Svendborg	21 39 85
24. Schiel, Mette Paula	(fo)	Assensvej 50, Stenstrup	26 14 63
25. Schrøder, Ulla	(mu)	Østerskovvej 6, Humble	56 10 22
26. Skræppgaard, Inge Marianne	(fo)	Åbyskovvej 14, Skårup	23 15 94
27. Wils, Annette	(mu)	Eskegårdsvej 6, Svendborg	21 48 98

1 r

Adjunkt Elisabeth Frank Rasmussen

1. Andersen, Gitte Yvonne	(mu)	Bygaden 75, Tullebølle	50 14 68
2. Christensen, Inge	(mu)	Kirkestrædet 1, Styrnø	51 23 04
3. Christiansen, Niels	(mu)	Hasselvænget 8, Svendborg	21 34 77
4. Delfs-Jensen, Henning	(fo)	Smedegade 10, Rudkøbing	51 13 78
5. Gaaseris, Eva Kjør	(mu)	Snagestræde 6, Tranekær	59 14 23
6. Hansen, Claus Bang	(fo)	Fåborgvej 1, Svendborg	21 06 52
7. Hansen, Jonna Wig	(fo)	Kirsebærvej 16, Svendborg	21 39 03
8. Hansen, Laila Solvejg Gurli	(mu)	Skovsbostrand 14, Svendborg	21 37 93
9. Hattesen, Peter	(fo)	Daltoftevej 2, Svendborg	21 48 01
10. Jensen, Kaj Bjarne	(fo)	Skovsbovej 56, Svendborg	
11. Johansen, Hanne Flor	(fo)	Gesingevej 12, Landet	54 16 61
12. Jørgensen, Hanne	(mu)	Skolevej 10, St. Rise	
13. Kristensen, Birte Bager	(fo)	Kirkestræde 11, Marstal	53 10 60
14. Lauridsen, Marianne Kit	(fo)	Humblevej 67, Rudkøbing	
15. Madsen, Hanne	(mu)	Sømarksvej 31, V. Skerninge	24 17 64
16. Marquardsen, Annie Rovlund	(fo)	Skolegade 15, Marstal	53 13 25
17. Møller, Ann	(fo)	Myrehøjvej 27, Svendborg	21 23 95
18. Nielsen, Lisbeth Elmelund	(mu)	Tværvej 45, Svendborg	
19. Nordby, Frank Louis	(mu)	Østergade 21, Fåborg	
20. Petersen, Gitte	(fo)	Dyreborgvej 12, Fåborg	61 19 30
21. Petersen, Torben	(fo)	Ramsherred 93, Rudkøbing	
22. Rasmussen, Poul	(mu)	Vestergade 32 A, Svendborg	
23. Schmidt, Anne Marie Britta	(fo)	Landevejen 197, Hesselager	25 15 84
24. Schweizer, Ole Marcel	(fo)	Landevejen 96, Vejstrup	28 10 42
25. Stærke, Winnie	(mu)	Linkensvænge 16, Svendborg	21 35 91
26. Søndermark, Søren	(mu)	Eskemosegyden 46, Åstrup, Fåborg	61 00 14
27. Thun-Madsen, Per	(fo)	Sanddalsparken 16, Svendborg	21 86 76

Lærere og andre ansatte



Adjunkt *Hanne Aune*.

Fransk: 1a, 1y; religion: 3c, 3d, 3u, 2b, 2c, 2q, 2r.



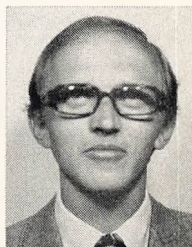
Adjunkt *Jørn-Iver Beck*, Wandallsparken 22, Svendborg.

Fransk: 1c; gymn.: 3by, 2ax, 2cz, 2u, 1ax, 1by, 1cz,
2PQR, 1pq.



Studielektor *Kai Berner*, Søkrogen 6, Svendborg, tlf. 21 24 91.

Engelsk: 3abN, 2bN, 1a; gymn.: 2by.



Adjunkt *Kjeld Bruus*, Kløvermarksvej 25, 5761 Ollerup,
tlf. 24 23 50.

Biologi: 3zuN, 2PQR; kemi: 2x, 2z, 2u, 2xyzuS.



Adjunkt *Hanne Humlum Dall*, Pengekrogen 23, Svendborg,
tlf. 21 74 11.
Matematik: 2a, 2zuF, 1y, 2 PQR.



Adjunkt *Lene Dalum*, Strandløkken 17, Svendborg,
tlf. 21 67 07.
Musik: 3cd, 2ax, 2b, 2u, 1y, 2P, 1b; russisk: 2ax.



Adjunkt *Annette Davidsen*, Grønnevej 235, Thurø,
tlf. 20 51 65.
Musik: 3bcdyM, 3u, 2abcuM, 1c, 1x; fransk: 3x.



Adjunkt *Lars Davidsen*, Grønnevej 235, Thurø, tlf. 20 51 65.
Musik: 3bcdyM, 3ab, 2c, 1a, 1p+r; dansk: 1x.



Lektor *Vagn Ove Drejer*, Rønne Allé 12, Svendborg,
tlf. 21 25 52.
Dansk: 3x; fransk: 3b, 2y, 1b; formning: 3x, 2y.

Adjunkt *Lis Eriksson*, Wandallsvænget 7, Svendborg,
tlf. 21 33 95.

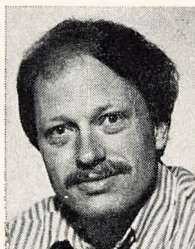
Tysk: 2bNS, 1a, 2PQR; fransk: 2a, 2PQR.



Adjunkt *Annette Fabricius*, Skovhavevej 18, Tved,
tlf. 21 51 27.

Matematik: 2c, 1a, 1z; fysik: 3xyNSM, 1x.

Lektor *Otto Fabricius*, Skovhavevej 18, Tved, tlf. 21 51 27.
Matematik: 1b, 1c; fysik: 3zuNS, 2zuF, 2PQR.

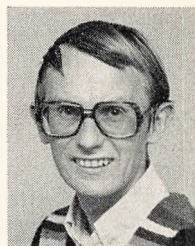


Adjunkt *Poul Bent Fersum*, Søkrogen 5, Svendborg,
tlf. 21 63 33.

Biologi: 3a, 3c, 3xFS, 3yFM, 2xzN, 1p.

Adjunkt *Michael Foersom*, Skovsbovænget 6, Svendborg,
tlf. 21 55 49.

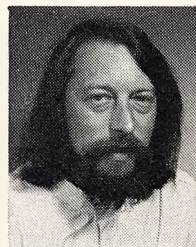
Samfundsfag: 3cdS, 2PQR; historie: 2y, 2z, 2r;
religion: 3b, 3y, 2y, 2z.





Adjunkt *Ebbe René Frederiksen*, Fruerstuevej 65, Svendborg,
tlf. 21 60 08.

Historie: 2c, 2u, 1b, 1z, 2p, 1r; russisk: 3ax, 1ax.



Timelærer *Bjarne Korsgaard Hansen*,
Ø. Skerningevej 6, Ollerup.

Musik: 3xyz, 2yz, 1z, 2P, 1q+r.



Adjunkt *Carl-Erik Mose Hansen*.

Matematik: 1x, 1p; fysik: 1z; kemi: 1x.



Adjunkt *N. P. Hartmann*, Svendborgvej 431, V. Åby, Fåborg.

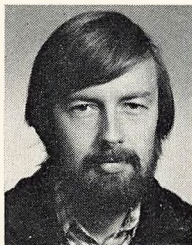
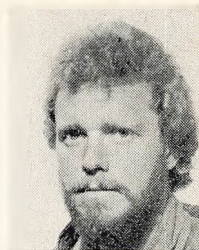
Matematik: 3zF, 3uF; fysik: 2yF, 2yuNS.



Adjunkt *Inge Helles*, Grønnegade 25, Troense, tlf. 22 58 27.

Dansk: 3d, 3u, 1a, 1q.

Adjunkt *Knud Helles*, Grønnegade 25, Troense, tlf. 22 58 27.
Historie: 3d, 3u, 1y, 2q; latin: 2c, 1b;
oldtidskundskab: 2c, 1b.



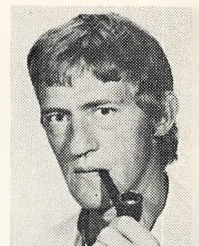
Adjunkt *Freddy Jensen*, Kløvervej 34, Årslev.
Engelsk: 2pr, 2PQR²; dansk: 3y, 2a.

Adjunkt *Inge Lind Jensen*, Følfodvej 16, Svendborg,
tlf. 21 66 26.
Dansk: 3c, 2y, 2p; fransk: 3d, 2z.



Adjunkt *Lars Jensen*, Hesselund, Strandgårdsvej 14,
V. Skerninge, tlf. 24 24 11.
Engelsk: 3cdN, 1z, 2q; gymnastik: 3ax, 1q+r.

Lektor *H. J. Jeppesen*, Strandbakken 5, Svendborg,
tlf. 21 38 47.
Dansk: 2c, 1y; tysk: 3dNS, 2cN.





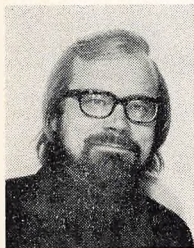
Adjunkt *Jesper Kjær*, Sct. Jørgensvej 21, Svendborg,
tlf. 21 10 82.

Dansk: 2z, 1z; fransk: 3a, 2c; formning: 3ab, 2x, 2zu, 1p+r.



Adjunkt *Helga Konow*, Sonnesvej 3, Svendborg.

Engelsk: 2aN, 1y, 1p; fransk: 2u, 1x.

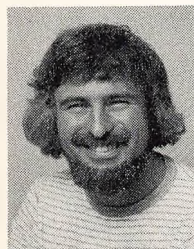


Adjunkt *Hans F. Kragb*, Brændeskovhus pr. Svendborg,
tlf. 21 18 28.

Dansk: 3z, 1b, 1p; fransk: 3y, 1z.

Timelærer *Ole Kromann Kristensen*, Vængemosevej 7, Skårup,
tlf. 23 16 67.

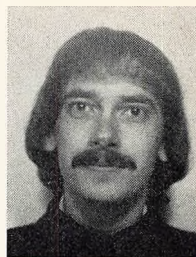
Psykologi: 2PQR¹, 2PQR².



Adjunkt *Niels H. Krohn*, Ballen Strandvej 91, Ollerup,
tlf. 24 22 42.

Engelsk: 3bdMS, 1b, 2PQR¹; gymnastik: 3cz, 3du.

Adjunkt *Hans Kaae*, Walkendorffsvej 35, Tved, tlf. 21 76 04.
Samfundsfag: 2abcS, 1p, 1q, 1r; historie: 1x, 1p, 1q;
oldtidskundskab: 1x, 1y.



Timelærer *Ingrid Bach Larsen*, Munkeparken 11, V. Äby,
Fåborg, tlf. 24 19 50.
Gymnastik: 3by, 3cz, 2cz, 1by, 1q+r.

Adjunkt *Jørgen Lundby*, Kukkervænget 48, Thurø,
tlf. 20 54 47.
Engelsk: 2abcSM, 1x, 1q; historie: 3x, 2x.



Adjunkt *Rhea Lundby*, Kukkervænget 48, Thurø,
tlf. 20 54 47.
Musik: 2P; kor.

Adjunkt *Anders Lykke*, Egensevej 3, Svendborg, tlf. 21 52 75.
Geografi: 3cdS, 3zuNS, 2xzNS, 2zu, 2yF, 1c, 1q, 1r.





Studielektor *Tage H. Madsen*, A. P. Møllersvej 17, Svendborg, tlf. 21 31 37.

Tysk: 3abNMS; latin: 3abcdK, 2acK.



Adjunkt *Vibeke Matzen*, Bagergade 6, Svendborg, tlf. 21 10 52.

Dansk: 2b, 2r; gymnastik: 2ax, 2by, 2PQR.



Adjunkt *Hans Mourier*, Ribesvænget 2, Thurø, tlf. 20 57 25.

Matematik: 2xF, 2xzNS; kemi: 2y, 1y, 1z, 2PQR.



Adjunkt *Ole Møller*, Mosestræde 19, Thurø, tlf. 20 55 74.

Dansk: 3b, 2q; tysk: 3cNM, 1c, 1r.



Adjunkt *Edel Nielsen*, Syrenvej 23, Vindeby, tlf. 22 60 80.

Matematik: 3xyF, 2b, 2yuNS, 1q.

Lektor *Inge Birgit Ottesen*, »Stæregården«, Gl. Nyby, Troense,
tlf. 22 51 94.

Engelsk: 3acMS, 2cN, 1c, 1r.



Adjunkt *Jørgen Pedersen*, Bjørnemosevej 12, Svendborg,
tlf. 21 41 39.

Matematik: 3zuNS; fysik: 3zF, 3uF, 2xzNS.

Lektor *Kaj Holm Posselt*, Kystvej 27, Vindeby, tlf. 22 50 92
Historie: 3a, 3b, 3y, 3z, 1a.



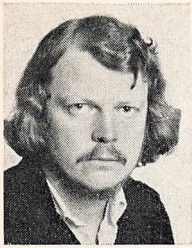
Adjunkt *Kirsten Poulsen*.

Biologi: 2yuN, 1q, 1r.

Adjunkt *Elisabeth Frank Rasmussen*, Hjortøvænget 8,
Svendborg.

Dansk: 2x, 1r; religion: 3a, 3x, 3z, 2a, 2x, 2u, 2p.

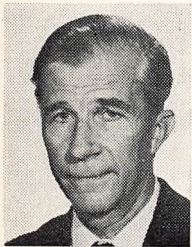




Adjunkt *Preben Rasmussen*, Hjortøvænget 8, Svendborg.
Dansk: 2u, 1c; oldtidskundskab: 2a, 2b, 2x, 2z, 2u, 1c, 1z.



Adjunkt *Hanne Scavenius*, Slots Alleen 24, Troense,
tlf. 22 60 63.
Fransk: 3c, 3z, 3u, 2b, 2x; spansk: 1by, 2PR.



Lektor *Henrik Smith*, Christinedalsvej 3, Svendborg,
tlf. 21 30 12.
Tysk: 2aNS, 1b, 1y, 1p, 1q.



Rektor *Ejnar Sneskov*, A. P. Møllersvej 33, Svendborg,
tlf. 21 17 75.
Dansk: 3a.



Adjunkt *Morten Stender*, Stenoddevej 29, Ny Vemmenæs,
tlf. 54 17 62.
Geografi: 3abS, 3xyNS, 2abcS, 2yuNS, 2xF, 1a, 1b, 1p.

Studielektor *Erik Stæhr*, Østre Skolevej 5, Svendborg,
tlf. 21 41 81.
Fysik: 3xyF, 2xF, 1y.



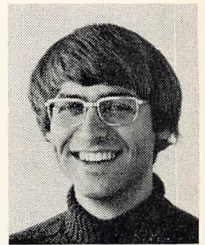
Adjunkt *Olaf Søndberg*, Skovmøllevej, Skårup, tlf. 23 10 02.
Historie: 3c, 2a; latin: 2b, 1c;
formning: 3cd, 3y, 3zu, 2abc, 2PQR, 1q+r.

Adjunkt *Bent Thomsen*, Grønnevej 208A, Thurø, tlf. 20 56 21.
Biologi: 3xyN, 3b, 3d, 3uFS, 3zFS.



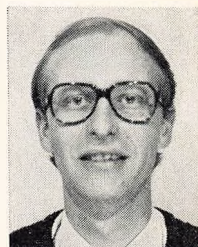
Adjunkt *Henrik Tjalve*, A. P. Møllersvej 13, Svendborg,
tlf. 21 34 83.
Samfundsfag: 3abS, 3xyzuS, 2xyzuS; historie: 2b, 1c.

Adjunkt *Ole Wagner*, A. P. Møllersvej 19, Svendborg,
tlf. 21 55 45.
Græsk: 3abcdK, 2acK; latin: 2a, 1a; oldtidskundskab: 2y, 1a.

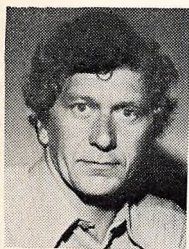




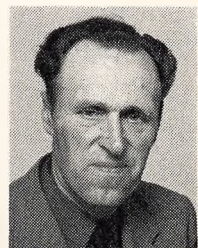
Timelærer *Anni Werner-Hansen*, Møllergade 34, Svendborg,
tlf. 21 69 31.
Gymnastik: 3ax, 3du, 2u, 1ax, 1cz, 1 p+r.



Adjunkt *Jeff Levin Westb*, Sct. Jørgensvej 68, Svendborg,
tlf. 21 37 55.
Matematik: 3xyNSM, 2yF, 1r.



Pedel *Erik Hintz*, A. P. Møllersvej 31, Svendborg, tlf. 21 15 03.



Pedelmanhjælper *Carl S. Rasmussen*, Egenappevej 120,
Svendborg, tlf. 21 60 22.



Sekretær *Grethe Jørgensen*, Bøgevænget 6, Vindeby,
tlf. 22 59 78.

Sekretær *Jytte Larsen*, Kr. Erslevsvej 5, Svendborg,
tlf. 21 32 61.



Sekretær *Ulla Wamberg*, Eskegård, Oure, tlf. 28 14 28.



Redigeret af et udvalg bestående af rektor, elever og lærere.