



Danskernes Historie Online

Danske Slægtsforskeres Bibliotek

Dette værk er downloadet fra Danskernes Historie Online

Danskernes Historie Online er Danmarks største digitaliseringsprojekt af litteratur inden for emner som personalhistorie, lokalhistorie og slægtsforskning. Biblioteket hører under den almennyttige forening Danske Slægtsforskere. Vi bevarer vores fælles kulturarv, digitaliserer den og stiller den til rådighed for alle interesserede.

Støt Danskernes Historie Online - Bliv sponsor

Som sponsor i biblioteket opnår du en række fordele. Læs mere om fordele og sponsorat her: <https://slaegtsbibliotek.dk/sponsorat>

Ophavsret

Biblioteket indeholder værker både med og uden ophavsret. For værker, som er omfattet af ophavsret, må PDF-filen kun benyttes til personligt brug.

Links

Slægtsforskeres Bibliotek: <https://slaegtsbibliotek.dk>

Danske Slægtsforskere: <https://slaegt.dk>



ÅRSSKRIFT 1980

SVENDBORG STATSGYMNASIUM

DANMARKS
PÆDAGOGISKE
BIBLIOTEK

Svendborg Statsgymnasium

A. P. Møllersvej 35

5700 Svendborg

Telefoner:

Kontoret: (09) 21 10 40

Lærerværelset: (09) 21 10 70

Rektor privat: (09) 21 17 75

Skolens kontor er åbent kl. 8-15

Rektor: Ole Visti Petersen

træffes bedst kl. 12-13 eller efter aftale.

Administrativ inspektør:

Studielektor Tage Madsen

Boginspektør:

Lektor H. J. Jeppesen

Indre inspektør (AV):

Studielektor Kai Berner

Skolesekretær:

Grethe Jørgensen

Jytte Larsen

Ulla Wamberg

Studievejledere for gymnasiet:

Adjunkt Poul Fersum

Adjunkt Michael Foersom

Adjunkt Vibeke Matzen

Adjunkt Elisabeth Frank Rasmussen

Studievejledere for HF:

Adjunkt Vibeke Matzen

Adjunkt Jeff Levin Westh

Bibliotekar:

Adjunkt Knud Helles

Pedel:

Erik Hintz, kontor i 015

Pedelmedhjælper:

Sigurd Rasmussen

Kantinebestyrer:

Helen Maibom

Medhjælp:

Margit Hansen

SVENDBORG
STATSGYMNASIUM
1980



ÅRSSKRIFT

Nr. 108

INDHOLDSFORTEGNELSE

Skolens klasser, linjer, grene	4
Ferier og fridage	7
Ringetider	7
Mødepligt, karakterbøger o.s.v.	7
Skolens organer	10
Statens uddannelsesstøtte	11
Befordringsgodtgørelse	12
Faciliteter	12
Ordensregler	13
Bøger	14
Opslagstavlen	14
Skolens foreninger m.v.	15
Koret	18
Skolens idrætsliv i 1979-80	19
U-landsfonden af 1962	20
»Debat« Det socialistiske skoleblad	21
Socialistisk uddannelsesfront (SUF)	21
Elevfortegnelse	22
Pensionerede lærere fra Svendborg Statsgymnasium	39
Orlov m.m.	40
Undervisere og øvrigt personale	41

Velkommen til alle nye elever på Svendborg Statsgymnasium.

Den største del af jer skifter skole her efter sommerferien fra den kendte og overskuelige folkeskole, hvor I har gået i 9-10 år.

Andre kommer her som kursister efter ét eller flere års erhvervsarbejde.

Fælles har I forhåbentlig lysten til at tage fat, nysgerrigheden og forventningerne om 2-3 lærerige år foran jer.

Fra skolen forventer vi en kritisk og selvkritisk holdning og en solid arbejdsindsats. Der er brug for ideer og initiativer, som kan gøre skolen rigere, og der er nok af opgaver, som kalder på jeres forskellige egenskaber og interesser. Lad mig blot nævne klassesamarbejde, elevråd, sport, kor.

Gymnasiet og HF er boglige uddannelser, og vi forventer en ansvarlig medvirken i undervisningen. Den faglige opdeling kan gøre det vanskeligt at se sammenhængen mellem de enkelte fag, men ved fælles hjælp kan disse sammenhænge styrkes.

Den skole, I møder, er et meget stort fællesskab for ca. 700 elever og ca. 70 lærere. Alle lokaler og faciliteter er udnyttet til bristepunktet, og derfor vil jeg appellere til jer om at vise hensyn til hinanden og til skolens samlede personale. Solidaritet vises ikke mindst i det daglige.

Jeg ønsker jer velkommen som medarbejdere på Svendborg Statsgymnasium og håber, I vil få nogle værdifulde år med godt kammeratskab og godt samarbejde.

Ole Visti Petersen.

Svendborg Statsgymnasium

består i skoleåret 1980-81 af 3 3-sporede sproglige klasser, 1 6-sporet og 2 5-sporede matematiske klasser samt 1 3-sporet og 1 2-sporet HF klasse.

Efter 1. g er linierne opdelt i grene, den sproglige i en nysproglig, en klassisk-sproglig, en musiksproglig og en samfundssproglig gren; den matematiske i en matematisk-fysisk, en naturfaglig og en samfundsfaglig gren. Desuden har skolen en musik-matematisk gren som forsøgsgren.

Alle gymnasieklasser har valgfrihed mellem fransk og russisk og som forsøg spansk; 1. gm vælger mellem engelsk og tysk, 1. HF mellem musik og formning.

2. og 3. g vælger mellem musik og formning; dog kan 2. og 3. M ikke vælge formning. 2. og 3. S og M vælger mellem engelsk og tysk. Valget træffes i 1. g senest 1. april og er bindende.

Normaltimeplanen for gymnasiet og HF fremgår af bekendtgørelserne for undervisningen, som alle nye elever får udleveret i indtro-ugen.

HF-kurset har en anden struktur end gymnasiet sådan som det fremgår af bekendtgørelsen.

Det omfatter en række fællesfag, der suppleres med et antal tilvalgsfag. Hvert tilvalgsfag er tillagt en pointsværdi, som findes anført i fag- og timetalsskemaet. Hver studerende skal sammensætte sig en fagkreds således, at alle fællesfagene indgår med de anførte timetal og tilvalgsfagene repræsenterer mindst 20 points.

Der kommer dog visse bånd på tilvalgsmulighederne. Det samlede ugentlige timetal skal helst ikke være meget over 30, dels på grund af det deraf følgende store arbejdspress og dels på grund af undervisningstidernes placering.

Endvidere er det en betingelse for oprettelse af hold i et tilvalgsfag, at faget ønskes af mindst 7 deltagere.

Hvert år opdeles i 2 semestre, således at undervisningen strækker sig over ialt 4 semestre.

Der afholdes eksamen i de enkelte fag ved udgangen af det semester, hvor undervisningen i faget afsluttes. Der er ikke eksamen i fællesfagene musik, formning og idræt.

Valg af fagene musik og formning som tilvalgsfag forudsætter, at den studerende har haft det pågældende fag som fællesfag eller på anden måde har opnået tilsvarende grundlag.

Hver HF-studerende skal udarbejde en større skriftlig opgave i et af de fag, hvori den pågældende bliver undervist i 2. kursusår (eller i faget geografi). Eleven får en uge til den endelige udformning af opgaven.

I denne »specialeuge« suspenderes undervisningen for 2. HF's vedkommende. Tidspunktet for specialeugen fastsættes af skolen inden for perioden fra 1. december til udgangen af februar.

Som forberedelse til specialearbejdet skal hver enkelt HF-studerende i sidste halvdel af 2. semester udarbejde en obligatorisk større skriftlig opgave i historie og i begyndelsen af 3. semester en tilsvarende opgave i dansk.

Forsøgsundervisning for 1980-81:

Svendborg Statsgymnasium gennemfører som landets øvrige gymnasier en række mindre strukturforsøg, der ændrer normaltidsplanen, som du kender fra bekendtgørelsen. Andre forsøg går ud på at afprøve nyt pensum eller nye eksamensformer.

De vigtigste forsøg er:

Forsøg med ændret timetal i 1g-sproglig. Forsøget går ud på at samle matematikundervisningen med alle 5 timer i 1g. Som følge heraf flyttes geografi med 2 timer til 2g og det 3. fremmedsprog (fransk, russisk el. spansk) får kun 4 timer i 1g. 1g matematikere får på grund af samlæsning ligeledes 4 timer i 3. fremmedsprog. Forsøget bevirker 1 ekstra ugentlig time i 2g.

Forsøg med ændret timetal og pensum i matematik for 2mS. Den ene time i kemi i 2mS afskaffes og timetal i matematik øges med en time. Samtidig ændres matematik-pensum.

Forsøg med ændret timestruktur i religion og oldtidskundskab. En del klasser vil, som følge af disse forsøg, få samlet deres timer i disse fag i et semester.

Forsøg med musik-mat. gren fortsætter fra tidligere år.

Forsøg med skriftlig græsk fortsætter i den nuværende 3K.

Introduktionsugen

Efter ferien starter 12 nye klasser med omkring 300 elever på skolen. For at lette integreringen af de mange nye har skolens gamle elever og lærerrådet nedsat et introduktionsudvalg, der har tilrettelagt de første dage på skolen.

Introduktionen omfatter dels en række oplysninger om lokale forhold og dels samvær med det mål, at I kan lære hinanden at kende.

Introduktionsudvalget vil senere i september måned følge arbejdet op med erfaringsudveksling om den første tid på skolen og med gennemgang af elevrådenes arbejde.

Alle nye elever har samtidig med den almindelige velkomst til skolen modtaget en ugeplan over introduktionsugens forløb.

Den enkelte lærer vil selvfølgelig gennemgå sit fag, dets bestemmelser og indhold samt forelægge og drøfte efterårets arbejde med de nye klasser i fortsættelse af den generelle introduktion.

Introduktionsudvalget består af lærerne Michael Foersom, Hanne Aune og Ragnhild Thule Hansen og eleverne Ib Monrad Hansen, Palle Friis m.fl.

Studieugen

I lighed med tidligere år afholdes i ugen inden efterårsferien en studieuge.

I denne uge er al sædvanlig undervisning suspenderet. I stedet deltager eleverne på tværs af de sædvanlige klasseopdelinger i forskellige projekter.

I slutningen af forrige år indkaldte studieugeudvalget emneforslag til aktiviteter i studieugen. Disse forslag er beskrevet nærmere ved opslag på studieugens opslagstavle (uden for det gamle lærerværelse).

Elever i 1. klasserne vil i løbet af august få en bredere orientering om studieugen, og der vil i forbindelse hermed blive mulighed for at foreslå nye emner. Men det er en forudsætning for at foreslå et emne til studieugen, at der samtidig foreslås en leder (elev eller lærer), der er villig til at stå for emnet.

Den endelige tilmelding til de enkelte studieugehold skulle gerne være afsluttet i september, således at der er en rimelig tid til at forberede arbejdet i selve studieugen.

Som et særligt emne er der i lighed med tidligere mulighed for at vælge erhvervspraktik i studieugen. Der vil blive orienteret om vilkårene for deltagelse i dette emne ved et møde i august eller september.

Nogle studieugehold arbejder hele dagen med samme emne. Andre arbejder kun om formiddagen og andre kun om eftermiddagen. En studieugearbejdsdag består derfor i 1) et heldagsemne, eller 2) et formiddagsemne og et eftermiddagsemne.

Denne arbejdsform, hvor skoledagen ikke er splittet op i 6-7 forskellige fag, giver nogle muligheder, som ikke er tilstede til hverdag. Men det er vigtigt, at man også forsøger at udnytte mulighederne; det er jo nemlig klart at: *Studieugens kvalitet afhænger af elevernes og lærernes opbakning.*

Studieugeudvalget.

Oversigt over skoleåret og skoleugen

Overblik skaber klarhed og det gælder ikke mindst ved indlæring. Der sker mange ting på Svendborg Statsgymnasium i løbet af en uge og et semester. Derfor er det helt nødvendigt, at du hurtigt vænner dig til at planlægge dit arbejde, din fritid og din deltagelse i de mange aktiviteter.

Ved hvert semesters begyndelse opslås en semesterplan på opslagstavlerne. Alle kendte begivenheder er påført. Denne plan følges hver fredag af en *ugeplan* for den kommende uge. Alle, der har ansvar for arrangementer, møder m.v., skal i god tid meddele dem / indhente tilladelse til dem hos rektor, der koordinerer uge- og semesterplanen.

Hver formiddag kl. 9.35 samles alle elever og lærere til *morgensamling i aulaen*. Denne traditionelle forsamling administreres på skift af klasserne, der finder dagens sang og leder den. Morgensamlingen er

samtidig stedet, hvor vi alle får set hinanden. Også her kan du modtage og afgive meddelelser af enhver art. Stikordsreferat fra dagens møde opslås i centralgarderoben.

Ferier og fridage (de nævnte dage incl.)

1980:

Mandag den 20. oktober til fredag den 24. oktober: Efterårsferie.

Onsdag den 24. december til fredag den 2. januar: Juleferie.

1981:

Mandag den 16. februar til fredag den 20. februar: Vinterferie.

Torsdag den 16. april til mandag den 20. april: Påskeferie.

Fredag den 5. juni: Grundlovsdag.

Mandag den 22. juni til fredag den 7. august: Sommerferie.

Skolen har efter ansøgning fået tilladelse til at holde vinterferie. De fem dage til denne ferie er taget fra juleferien (23/12) og påskeferien (13-15/4 og 21/4).

Ringetider

Kl. 8.00- 8.45

Kl. 8.50- 9.35

Morgensamling

Kl. 9.45-10.30

Kl. 10.40-11.25

Kl. 11.50-12.35

Kl. 12.40-13.25

Kl. 13.35-14.20

Kl. 14.30-15.15

Kl. 15.20-16.05

Kl. 16.15-17.00

Mødepligt, karakterbøger, eksamensindstilling m.v.

De gældende bestemmelser om evaluering, orientering af forældre og indstilling til eksamen findes i cirkulæret af 1. februar 1980, som alle nye elever modtager i intro-ugen.

Kort fortalt er der mødepligt såvel i gymnasiet som på HF. Mødepligten omfatter også aflevering af skriftlige opgaver.

Enhver form for fravær regnes i princippet lige. Det er derfor ikke acceptabelt at undervisningstiden bruges til køreprøver, tandlægebesøg og andre private gøremål.

Alle fravær noteres af lærerne og de samlede forsømmelser registreres omhyggeligt af administrationen. Ved sygdom eller ved ekstraordinært tilladt fravær udfylder eleven en syge-/fraværsseddel, som afleveres ved administrationen.

Studievejlederne og faglærerne følger klassernes fraværsmønster med henblik på rådgivning af hele klassen eller støtte til den enkelte elev.

Rektor vurderer løbende forsømmelserne og vil, hvis de findes for store, indkalde eleven til samtale og en mundtlig advarsel.

Ved fortsat fravær følger en skriftlig advarsel, der, hvis eleven er under 18 år, tilgår hendes/hans forældre.

Hvis mødebilledet ikke ændres, kan der for kursisternes vedkommende ske indberetning til direktoratet med indstilling om bortvisning eller overgang til selvstudium.

For gymnasiets vedkommende vil elever, der har modtaget den skriftlige advarsel, blive drøftet specielt på lærerforsamlingsmødet i begyndelsen af marts måned. Hvis lærerforsamlingen finder, at der for en af disse elever i et eller flere fag på grund af elevens forsømmelser vil være betænkelighed ved at tilmelde eleven til eksamen, skal rektor indberette dette til direktoratet, der afgør, om eleven kan deltage i eksamen.

En elev kan altså nægtes eksamensret efter både 1g, 2g og 3g. Hvis det sker efter 1g eller 2g, kan eleven *ikke* fortsætte i næste klasse.

Som noget nyt er der indført eksamensformen: »særlige vilkår«. Den betyder, at stærkt forsømmende elever, der tidligere måske slap igennem indstillingsmødet i 3g i marts måned, nu kan indstilles til denne form. »Særlige vilkår« betyder eksamen i fuldt pensum i alle fag. Dette skal afvikles i samme periode, hvor klassekammeraterne kun skal op i få fag.

Sanktionssystemet administreres efter reglerne, hvilket også indebærer, at skolen i sin indstilling til direktoratet tager hensyn til baggrunden for forsømmelserne (sygdom, familieproblemer, økonomiske og personlige problemer m.v.), og til, om eleven trods fravær gør en indsats for at være forberedt og klare det skriftlige arbejde.

Eleven og forældrene orienteres om fraværet ved notat i karakterbogen, dog kun når det har nået en vis størrelse. Eleven orienteres jævnligt af studievejlederen i klassen.

Karakterer gives i 1g i februar 1981, idet det 1. halvår bruges til at få klassen til at arbejde sammen og til at give den enkelte faglærer bedre tid til vurderingen. Ved forældremødet for 1g i efteråret 1980 og igen ved grenvalgsmødet i februar 1981 er der mulighed for samtaler med faglærerne om standpunkt og arbejde.

2g og 3g modtager karakterbog i december og desuden årskarakterer og eksamenskarakterer.

De nærmere regler for karakterer, eksamen, reeksamen m.v. gennemgås for eleverne.

Skoleåret omfatter udover den normale undervisning, obligatoriske årsprøver, repetitionsdage og ekskursioner.

Fravær fra disse undervisningsarrangementer er sidestillet med øvrigt fravær.

Undervisning og indlæring er en kollektiv og en individuel proces. Elevfravær har ikke kun konsekvenser for den enkelte, det griber ind i

klassens arbejde. Aftalte undervisningsforsøg eller -forløb kan pludselig ikke gennemføres, og læreren, der har brugt megen forberedelsestid, ser sit arbejde delvis spildt og tvinges til at improvisere.

Elevfravær koster spildtid, administrativt merarbejde og medfører tab af sociale og pædagogiske muligheder. Hjælp hinanden til et godt fremmøde.

HF – Studievejledning

Til HF-kursus er knyttet to studievejledere, som skal give de studerende vejledning af forskellig art og desuden varetage visse administrative opgaver.

Studievejlederne sørger for, at de studerende får timer i studieteknik og erhvervsorientering.

En anden af studievejledernes faste opgaver er at sørge for, at de studerende får orientering om tilvalgsfag og tilvalgsmuligheder. Denne vejledning gives i samarbejde med faglærere i slutningen af 1. semester. Når der er behov for det, skal studievejlederne give en mere personlig vejledning. Det kan dreje sig om vejledning og rådgivning i forbindelse med faglige, sociale eller økonomiske problemer i tilknytning til uddannelsen. Studievejlederne opfordrer kursisterne til at henvende sig, så snart de føler, at der er behov for hjælp eller støtte.

En af studievejlederne vil altid være at træffe på studievejlederkontoret i den faste kontortid, som bekendtgøres ved opslag ved skoleårets begyndelse.

Det er vigtigt at slå fast, at studievejlederens opgave er at varetage de studerendes interesser, at hjælpe og støtte dem under studiet inden for bekendtgørelsens rammer. Studievejlederne har tavshedspligt.

Alle HF-elever har pligt til at følge undervisningen, herunder at aflevere skriftlige opgaver.

Vibeke Matzen. Jeff Levin Westh.
Studievejledere.

Studievejledning i gymnasiet

Skolen har 4 studievejledere for gymnasieafdelingen: Poul Fersum, Michael Foersom, Elisabeth Frank Rasmussen og Vibeke Matzen.

Vi har delt arbejdet således, at hver klasse bliver tilknyttet en af os. Vi er at træffe på gymnasiets studievejlederkontor. Vores træffetid vil blive slået op uden for kontoret og på skolens opslagstavler.

Studievejlederens opgave er at rådgive jer personligt, f.eks. vedrørende problemer i forhold til kammerater, forældre, skolearbejde, økonomien eller om andet. I trænger til at tale med nogen om. Hvad I fortæller studievejlederen, kommer naturligvis ikke videre uden jeres tilfaldelse - studievejlederen har tavshedspligt.

Ud over personlig vejledning orienterer studievejlederen om studieteknik, grenvalgsorientering, uddannelses- og erhvervsorientering. En del af denne orientering vil blive givet klassevis. I løbet af de 3 gymnasieår vil hver klasse få ca. 20 timers orientering.

Poul Fersum. Michael Foersom.

Elisabeth Frank Rasmussen. Vibeke Matzen.

Skolens organer

Rektor er den daglige administrator. Officiel træffetid kl. 12-13, men kan som regel træffes dagen igennem. Regnskabsfører, boginspektør og sekretærer hjælper med det daglige arbejde.

Lærerforsamlingen består af samtlige fastansatte lærere. Den behandler elevernes forhold i relation til standpunkt og arbejdsbyrde, herunder ved skoleårets afslutning oprykning til næste klasse.

Lærerrådet består af samtlige fastansatte lærere. Det tager sig af anskaffelser af lærebøger og apparatur indenfor bevillingsrammerne og er i øvrigt medbestemmende ved en række forskellige forhold. Det har nedsat nogle stående udvalg, der afgiver indstilling til lærerrådet og som i et vist omfang administrerer sider af skolens liv: økonomiudvalg, bogudvalg, teknisk- og kunstudvalg.

Desuden nedsætter lærerrådet fra tid til anden udvalg til løsning af konkrete opgaver, som intro-ugen, studieugen m.v.

Lærerrådets formand: Jeff Levin Westh.

Næstformand: Lene Dalum.

Sekretær: Flemming Mørk.

Fællesudvalget består af 4 lærere, 4 elever og rektor som formand. Det nyvælges ved skoleårets begyndelse, således at både HF og gymnasiet er repræsenteret. Udvalget tager sig af fælles problemer, affatter skolens ordensregler og tager sig desuden af fællesarrangementer, studiekredse samt mange andre aktiviteter.

Elevrådet på SSG består af en klasserepræsentant fra hver af gymnasiets klasser. Det praktiske arbejde med mødeindkaldelse, uddeling af dagsordener o.s.v. varetages af et koordinationsudvalg bestående af en repræsentant fra hvert klassetrin.

Det var lidt om det organisatoriske, som I vil høre mere om i begyndelsen af det nye skoleår.

Elevrådet på skolen har mange arbejdsområder, som kan deles ind i to grupper: 1) arbejdet i forhold til skolens forskellige faste institutioner, 2) arbejdet i forhold til DGS (Danske gymnasieelevers sammenlutning), som er vor faglige organisation.

I forhold til skolens faste institutioner arbejder elevrådet i fællesudvalget, som står beskrevet andetsteds. Rådet arbejder i dette udvalg, ligesom i forhold til lærerrådet, på at varetage elevernes interesser på

bedst mulig måde. Dette område må vi alle arbejde på at styrke, så vore vilkår på skolen kan blive de bedst mulige.

Da eleverne rundt omkring på landets gymnasier har nogle fælles interesser i bedre studie- og levevilkår som uddannelsessøgende, har man for 16 år siden slået elevrådene sammen i en faglig organisation (DGS). Her tager elevrådene stilling til DGS's holdning over for en masse dagsaktuelle problemer på skolen, det være sig mødepligt, overbelægning og hvad man kan gøre for at få den katastrofalt lave SU forbedret m.m.

Skal vi arbejde på at forbedre vore vilkår som gymnasieelever og dæmme op for de store nedskæringer, der kommer fra statslig side, så gå ind i elevrådet og styrk arbejdet med interesse og aktivitet. Vi ses i begyndelsen af skoleåret, hvor vi går i gang med at udarbejde en arbejdsplan for det næste halvår.

Elevrådet.

Ib Monrad Hansen, 2b.

HF-elevrådet

Elevrådet består af repræsentanter fra hver HF-klasse. En bliver valgt til klasserepræsentant, men andre interesserede er også velkomne til at deltage i arbejdet, da det daglige praktiske arbejde til tider kan være omfattende.

Elevrådet er til daglig repræsenteret i diverse udvalg og fællesudvalget. Elevrådets vigtigste opgave er at formidle kontakten mellem HF-studerende og skolens forskellige udvalg. Derudover er det elevrådets opgave at skabe interesse om de uddannelses-politiske sager, som berører skolen og de studerende i hverdagen, f.eks. arbejdede en gruppe under elevrådet sidste år med en omlægning af mødepligtsnævnets funktion.

Elevrådet formidler også kontakten til LAK, de studerendes faglige landsorganisation ved at sende repræsentanter til LAK's bestyrelses-komitemøder og til den årlige kongres.

Vi mener, at elevrådet, som formidlende organ, er en vigtig del af skolens daglige liv, så derfor . . . **SLUT OP OM ELEVRÅDET.**

HF-elevrådet.

Statens uddannelsesstøtte

Elever under 18 år har mulighed for at søge ungdomsydelse hos kommunen. 18-22-årige elever har mulighed for at søge forældreindtægtsbestemt støtte; for elever, som er fyldt 22 år, er støtten uafhængig af forældreindtægten.

Alle uddannelsessøgende over 18 år i de godkendte uddannelser kan søge statsgaranterede studielån.

Det er en betingelse for tildeling af støtte, at ansøgeren er studieaktiv. Skolens stipendienævn vurderer løbende ansøgernes studieegnethed og kan fratage dem støtten.

Befordringsgodtgørelse

Ansøgningsskemaer til eleverne er udleveret i april måned. De nye 1.g.ere og HF.ere har fået tilsendt skemaer til befordring sammen med amtets henholdsvis skolens meddelelse om optagelse.

Elever, hjemmehørende på øer, som ikke er landfaste med Fyn, og som har taget fast bopæl i Svendborg, har mulighed for at søge ø-tilskud. Henvendelse rettes til skolens kontor.

Adresseændring

Enhver ændring af adresse skal straks meddeles kontoret. Det kan være af stor betydning at kunne komme i forbindelse med en elev hurtigt.

Forsikring

Skolen har ingen muligheder for at forsikre elevernes private ejendele eller penge. Da det er umuligt at holde skolens arealer under opsyn, henstilles det, at eleverne tegner en forsikring, og at de iøvrigt *altid* tager værdigenstande med ind i klassen.

Glemte sager

For større genstande skal henvendelse ske til pedellen. Nøgler, penge etc. indleveres til kontoret.

Finder man tabte eller glemte sager, bedes man straks indlevere disse på kontoret.

Faciliteter

KANTINEN. Svendborg Statsgymnasiums Kantine er en selvejende institution. Den bestyres af 2 lærere valgt af lærerrådet og 2 elever valgt af elevrådet. Kantinens daglige drift varetages af kantinebestyrer Helen Maibom og medhjælper Margit Hansen. Åbningstiden er 8.00-13.00. I kantinen kan købes smørrebrød, frugt, mælkeprodukter, slik og tobaksvarer.

Ud over de daglige åbningstider kan kantinen benyttes efter følgende retningslinjer:

1) Kun Svendborg Statsgymnasium og de til skolen knyttede foreninger kan benytte kantinen uden for de daglige åbningstider. Rektors tilladelse kræves.

2) Af hensyn til tilrettelæggelse skal der senest en uge før pågældende arrangement afleveres skriftlig anmodning til bestyreren herom, indeholdende fornødne oplysninger om arrangementets art og omfang m.m.

3) Aftale om aflønning af personale og om evt. overskud træffes med kantinebestyrelsen.

Bestyrelsen pr. 15. maj 1980: Niels Krohn, Flemming Mørk samt 2 elever.

Oprydning i kantinen foregår på skift mellem klasserne.

BIBLIOTEKET. På biblioteket kan du finde ro til at arbejde i en mellemtime. Her er der tæppe på gulvet, og højrestet tale er forbudt. Der er ingen raslen med madpapir eller klirren med kaffekopper og flasker. I bibliotekets leksika og håndbøger kan du finde mange kontante og nyttige oplysninger. På de nederste hylder står de ordbøger, du er vant til at anvende i sprogfagene, og på tidsskrifthylderne finder du sidste årgang af en lang række fagtidsskrifter. Du kan også bare sætte dig herind og fordybe dig i en af bibliotekets mange skønlitterære bøger. Du må ikke bringe bøgerne ud af biblioteket, men hvis det er meget vigtigt for dig at låne en bog med hjem et par dage, må du kontakte bibliotekaren eller en af dine lærere.

Benyt biblioteket flittigt, men vær med til at bevare det som et godt arbejdssted.

For benyttelse af biblioteket gælder følgende retningslinjer:

1. Biblioteket er åbent og tilgængeligt for eleverne fra kl. 8.00 til kl. 16.00, men lokalet kan samtidig benyttes til gruppearbejde, hvis dette kræver brug af håndbøger.
2. Biblioteket er reserveret studerende elever og lærere, og almindelig læsesalsro skal respekteres.
3. Mad- og drikkevarer må ikke medtages i biblioteket.
4. Bøgerne må ikke bringes ud af biblioteket. Bøgerne skal stilles på plads efter brugen. Er du i tvivl om, hvor en bog skal stå, skal du blot lægge den på bibliotekarens skrivebord.
5. Hjemlån kan kun finde sted med bibliotekarens eller en faglærers tilladelse og skal ekspederes gennem dem.
6. Evt. hjemlån fra håndbogsbiblioteket kan kun ske i et stærkt begrænset tidsrum (normalt ikke over et par dage). Enkeltbind i serier værker udlånes normalt ikke. Bøger fra *billigbogsbiblioteket* bag bibliotekarens skrivebord kan hjemlånes i op til et par uger.
7. Hjemlån fra fagdepoterne sker gennem faglæreren.
8. Bibliotekaren, adjunkt Knud Helles, vil være til stede tirsdag og fredag i frikvarteret efter 3. time (kl. 10.30-10.40).

ELEVGARDEROBEN. Hver elev har sit rum til bøger. Rede penge og værdigenstande må ikke lægges i garderoben, men kan leveres til opbevaring på kontoret. Tøjgarderober findes i underetagen i den nye fløj.

ELEVVÆRELSET, nr. 96. Mødested for elevrådene og andre elevforeninger.

Ordensregler

1. Adgang til aflåsede lokaler fås efter aftale med en faglærer.
2. Eleverne er ansvarlige for de udleverede læremidler, der skal være forsynet med navn og klasse. Skolen påtager sig intet ansvar for glemte sager.

De vil blive indleveret i skabet ved indgangen til cykelkælderen og udleveres ved henvendelse til pedellen kl. 8.45-10.00.

3. Det frarådes eleverne at medtage værdigenstande i skolen. Større pengesummer og værdigenstande kan deponeres på kontoret.

4. Forsætlig eller tankeløs beskadigelse af skolens inventar m.v. vil blive forlangt erstattet.

5. Tobaksrygning er tilladt i centralgarderoben og ikke i kantine.

6. Meddelelser bliver givet ved den daglige morgensamling, evt. tillige ved opslag.

7. Når det ringer ind, må alle straks begive sig til klassen, hvor den pågældende times undervisning finder sted. Undervisning må ikke foregå i frikvartererne og i fælles skemafrimtimer.

8. Cykler skal anbringes i kælderen og knallerter i knallertskuret.

9. Hvis læreren uden forudgående meddelelse ikke er kommet 10 minutter efter timens begyndelse, skal eleverne meddele dette på kontoret.

Bøger

Alle nødvendige bøger udlånes gratis. Lærebøger, ordbøger og lign. udleveres normalt ved skoleårets begyndelse. Litteraturtekster m.v. bliver udleveret efterhånden af de respektive faglærere.

Den enkelte elev er økonomisk ansvarlig for de lånte bøger. For bortkomne eller ødelagte bøger vil der blive krævet erstatning. Husk derfor straks ved modtagelsen at skrive navn, klasse og årstal på den mærkat, der er klæbet ind i bøgerne.

Bøgerne skal forsynes med omslag og behandles omhyggeligt. Der må ikke skrives noget i dem eller foretages understregninger, medmindre faglæreren udtrykkeligt giver besked om det. Hvis dette overtrædes, kan skolen kræve erstatning for bogen.

Efter endt brug skal bøgerne tilbageleveres på det af skolen fastsatte tidspunkt. Hvis en elev forlader skolen i årets løb, skal alle bøger afleveres omgående. Før bøgerne afleveres, bedes man tage omslaget af og fjerne, hvad der måtte være i dem af papirer og notater.

Kladde-, stile- og glosehæfter samt skriveblokke, ringbind og samlemapper kan man få efter aftale med vedkommende lærer.

Depotet er åbent for henvendelser angående bogproblemer hver tirsdag og fredag i 3. frikvarter (10.30-10.40), dog i 1. uge efter ferien efter behov.

Opslagstavlen

Opslagstavlen står i garderoberne ved hovedindgangen.

Tavlen bruges til opslag af officielle meddelelser, d.v.s. meddelelser fra kontoret om skemaændringer, skrivelser ang. legater, bekendtgørelser fra ministerier o.s.v. Tavlen bruges også til opslag af meddelelser fra elevråd og til private meddelelser.

Alle opslag skal forsynes med navn, klasse, garderobenummer og nedtagningsdato.

Også ved studievejlederens kontor nr. 89 findes en opslagstavle, der bruges til meddelelser fra studievejlederen.

I området foran festsalen findes følgende opslag:

- 1) En plan over skolens kælderetage.
- 2) En plan over første etage.
- 3) En timeplan, på hvilken man kan se timefordelingen, og man kan se, hvad en klasse har, hvem de har, og hvor de er. (Ved brug af dette kan man evt. afsløre fritimer hos lærerne og herved få mulighed for at flytte timer, så man kan komme tidligere hjem, hvis man har fritimer midt på dagen p.g.a. en lærers sygdom eller lignende).

En sidste og meget vigtig bemærkning er:

Læs alle opslag godt og grundigt!!!

Svendborg Statsgymnasiums Venner

§ 1. Foreningens formål er at fremskaffe midler til støtte af sådanne af Svendborg Statsgymnasiums opgaver, som ikke eller dog ikke i tilstrækkelig grad modtager offentlig støtte, idet formålet ikke er at aflaste det offentlige i denne henseende.

Eksempelvis kan nævnes bidrag til særlig udsmykning af skolen eller dens omgivelser eller anskaffelse af særligt undervisningsmateriel, mulighed for særlige foranstaltninger i undervisningsøjemed, såsom skolelekkursioner eller bidrag til udgiften for enkelte elevers deltagelse heri samt i ganske særlige tilfælde økonomisk støtte til elever under skolegangen.

§ 2. Som medlemmer kan optages skolens nuværende og forhenværende lærere og elever, disses forældre og i øvrigt alle, der måtte ønske at støtte foreningens formål, ligesom disse kan yde éngangsbidrag til foreningen.

I året 1979 blev der bl.a. ydet tilskud til: Deltagelse i idrætsstævner, ekskursion for musikgrenen, studieorienteringsdag i Odense og til flere elevers fysikekskursion til København.

De sidste 5 år har vist en god stigning i antallet af medlemmer og af livsvarige medlemmer.

Vi er glade for denne tilgang, som gør det muligt for »Vennerne« i højere grad at træde til med en støtte, som i mange tilfælde er nødvendig for at få alle i en klasse eller på et hold afsted på ekskursion. Regeringens nye sparecirkulære vedrørende skolerejser betyder, at kun rejse til lejrskoler kan foregå gratis!

Kontingenter fastsættes på den årlige generalforsamling og er for 1980:

20 kr. for ordinære medlemmer og mindst
150 kr. for livsvarige medlemmer.

Opfordring til indmeldelse tilsendes de nye elever og studerende ved skoleårets begyndelse.

Ved generalforsamlingen 4. marts 1980 blev foreningens love ændret og ny bestyrelse valgt. De gældende love kan rekvireres før årets generalforsamling.

Bestyrelsen for 1980-81: Formand: Overlærer E. Egeskov Andersen, tandslæge P. Dahl, bibliotekar E. M. Trige Rasmussen, kontorass. Jytte Pagh Sørensen, lektor Annette Fabricius, adjunkt J. Levin Westh, rektor Ole Visti Petersen. Revisorer: Direktør Sverre Olsen og lektor Tage Madsen.

DUSK – Svendborg Statsgymnasiums Musikforening

DUSK har til opgave at arrangere koncerter, afholde de traditionelle baller, som afholdes før henholdsvis efterårs-, jule- og påskeferien samt den årlige julecabaret.

Siden den ny bestyrelse trådte til, er afholdt følgende arrangementer: Fastelavns- og påskebal med henholdsvis Ache/Flied Lice og Nøkken/Tempus samt koncert med Stig Møller.

Bestyrelsen, der vælges af medlemmerne på en generalforsamling i januar måned, består 1980-81 af: Mette Løvgren Højlt 3b, Søren Andersen 3x, Steen Christensen 3x, Susanne Carlsen 3y, Morten Hattesen 3y, Jesper Andersen 3z, Preben Normann 3z, Jacob Vierø 3z, Brian Møller 3v, Stine Bjørn Jensen 2c, Ole Thomsen 2x og Peter Aaboer 2v.

Svendborg og omegns Teaterforening

Takket være subsidier ydet af kommunen er det Svendborg og omegns Teaterforening muligt at give en rabat på ca. 50 % ved salg af teaterbilletter til gymnasiets elever; foreningen har derfor i de forløbne ti sæsoner, hvor den har virket, haft et betragteligt antal gymnasieelever som medlemmer.

Programmet består af to serier, nemlig serie I og serie II. Hvis man ikke ønsker at abonnere på begge serier, er der mulighed for kun at abonnere på en af disse. Tegningen af abonnement begynder i august måned, og foreningens repræsentant på skolen er: Ulla Riber, 3v.

Meddelelser fra Teaterforeningen vil blive bragt fra talerstolen eller opsat på opslagstavlen.

DGS

Danske Gymnasieelevers Sammenslutning (DGS) er gymnasieelevernes faglige organisation. DGS's formål er at varetage medlemmernes interesser på forskellige områder, som har tilknytning til gymnasieuddannelsen. Det drejer sig om gymnasieelevernes boligforhold, deres økonomiske forhold m.m. Udover at sikre gymnasieelevernes sociale forhold arbejder DGS også for en bedre og mere tidssvarende gymnasieuddannelse og desuden for at elevrådene skal få bedre arbejdsforhold. DGS repræsenterer gymnasieeleverne overfor undervisningsministeren

og sidder i en række ministerielle udvalg, der berører gymnasieeleverne. Også på andre områder arbejder DGS for det program, som medlemmerne har fastlagt. Dette sker i samarbejde med andre uddannelsessøgendes organisationer, som er samlet i De Uddannelsessøgendes Samarbejdsudvalg (DUS). Specielt finder der et nært samarbejde sted mellem DGS, Lands sammenslutningen af Kursusstuderende og Landsorganisationen af elever.

Ved at kontakte DGS's sekretariat kan du få oplysninger om medlemskab, opbygning samt arbejdsprogram, ligesom DGS vil være dig behjælpelig med de problemer, du måtte have.

DGS's adresse er:

DANSKE GYMNASIEELEVERS SAMMENSLUTNING

Vesterbrogade 20, mezz., 1620 København V.

Tlf. (01) 22 92 20.

GLO

Gymnasieelevernes Landsorganisation (GLO) er din faglige organisation, som varetager gymnasieelevernes interesser på et tværpolitisk grundlag.

GLO arbejder aktivt for at forbedre elevernes forhold både på de enkelte gymnasier og på landsplan, f.eks. nedsættelse af klassekvotienterne, bedre uddannelsesstøtte (SU) og mere elevindflydelse. I GLO foregår en løbende debat om, hvordan vi kan forbedre gymnasiet både på kortere og længere sigt.

For at føre en aktiv politik må GLO have nogle medlemmer. Meld dig derfor ind i GLO, hvis arbejde på lokalt plan foregår i lokalforeningerne. Hvis du er interesseret, kan du henvende dig til en fra SSG's lokalforening eller til følgende:

GYMNASIEELEVERNES VEJLEDNINGSKONTOR

tlf. (06) 93 72 22 kl. 16-18.

GLO's sekretariat v/ Jürgen Elwert,

Holmehaven 11, Mosede, 2670 Greve Strand,

tlf. (02) 90 80 70.

På lokalforeningens vegne

Poul Bo Kramme 2x.

LAK

Lands sammenslutningen af kursusstuderende er den faglige organisation for HF-, Student-, Real- og forberedelseskursisterne. Man er organiseret i LAK gennem elevrådet på sit uddannelsessted, men kan også støtte LAK som enkeltmedlem. I denne forbindelse kan det nævnes, at SSG-HF sidste år havde 81 enkelt medlemmer i LAK, hvilket var det bedste resultat på hele Fyn.

LAK er den officielt anerkendte organisation for dette område og er derfor repræsenterende for HF'ere overfor ministerier, direktorat o.l. En sammenslutning som LAK *skal være din* organisation. Det er derfor

meget vigtigt, at man selv arbejder med for at få gjort organisationens arbejde mere effektivt og mere målrettet. For det hjælper ikke meget, at man har en organisation, hvis man ikke bliver til en større enhed, der kan tage fat på de problemer, man som HF-studerende og uddannelsessøgende generelt har. Hvad er det så for nogle problemer, vi skal tage fat på? Ja, der er jo ikke megen tvivl om, at man som studerende står i en presset situation, når det drejer sig om økonomi- og boligforhold m.v. At man er usikker overfor den videre uddannelse på grund af den nuværende statslige uddannelsesplanlægning o.s.v. Er du interesseret i at føre en kamp mod alle disse problemer på landsplan, har du altså muligheden i LAK. Sørg for at DU i starten af det nye skoleår er med til at få information om LAK og er med i en DEBAT om vigtigheden af at føre en samlet kamp.

Koret

Korarbejdet, der foregår hver mandag kl. 19-21, er frivilligt og åbent for alle, såvel elever som lærere. Også gamle elever er velkomne til at deltage.

Man behøver ikke kunne læse noter, man skal blot have lyst til at synge og til at være med i det fællesskab, som prøverne, koncerterne og navnlig den årlige korlejrskole giver.

Første korprøve finder sted i slutningen af august eller begyndelsen af september. Tidspunktet vil blive meddelt ved skoleårets begyndelse. De første tre prøveaftener skal opfattes som en introduktion til sæsonen, hvor de nye kan orientere sig om, hvad der foregår. Herefter er tilmeldingen bindende. Det er afgørende for en vellykket korsæson, at man passer prøverne.

I den forløbne sæson sang vi den svenske komponist Anders Ørhwalls julemusik »Gaudete« samt forskellige danske og udenlandske julesange ved en koncert i Frue Kirke den 9. december. Og ved forårskoncerten stod værker af Mozart, Hanns Eisler og Mikis Theodorakis på programmet. En del af denne koncert gentog vi på Valdemar Slot den 9. april.

Dette års program er ikke endeligt fastlagt. Der bliver nok tale om en julekoncert samt en forårskoncert. Ved skoleårets begyndelse vil vi orientere nærmere om sæsonens forløb.

Vel mødt i koret!

Lene Dalum, Rhea Lundby og Jørgen Steen Larsen.

Sammenspil

Der har eksisteret følgende sammenspilsgrupper på SSG i skoleåret 1979/80: en pige-gruppe, et brass-band, en jazz-gruppe samt forskellige smågrupper sammensat indenfor de enkelte klasser.

Grupperne har i gennemsnit øvet en gang om ugen, og de har undertiden fremført deres resultater ved morgensamlingen.

Hvis du er interesseret i at spille sammen med andre, kan du henvende dig til undertegnede i begyndelsen af skoleåret, hvor vi igen vil forsøge at stable en række sammenspilsgupper på benene.

Lene Dalum.

Skolens idrætsliv i 1979-80

FRISPORT: Ud over den skemalagte idræt er der blevet tilbudt idræt på frivillig basis i atletik, fodbold, basketball og volleyball. Tilslutningen var som tidligere år meget fin.

INTERNE STÆVNER: Året igennem er der blevet afviklet en række mesterskabsstævner her på skolen med følgende mestre:

Atletik, piger: 7-kampmester: Helle Petersen, 3z, 5350 points.

Atletik, drenge: 5-kampmester: Bo T. Rasmussen, 3z, 2830 points.

Holdmesterskab: 2v, 6680 points.

100 m: Torben Skjødt, 2v, 11,4 sek.

1500 m: Karl Skov, 2z, 4.40,0 min.

Længde: Torben Hansen, 1u, 5,74 m.

Højde: Bo T. Rasmussen, 3z, 1,76 m.

Kugle: Niels Kruse, 2p, 11,93 m.

Spyd: Bo T. Rasmussen, 3z, 50,45 m.

Fodbold: 2uv.

Basketball: 3z.

Volleyball: Lærerne.

EXTERNE STÆVNER: Udadtil har skolen ligeledes deltaget og markeret sig i gymnasiale turneringer. Vi var med i atletik, fodbold (drenge), håndbold (piger), basketball og volleyball. Der blev i alle discipliner opnået meget fine placeringer. Bedst klarede sig drengegruppe I i basketball, hvor vi opnåede en 3. plads i finalerunden.

Også i år har mange elever erhvervet idrætsmærke i atletik: godt 200, heraf 7 guldfakkel.

Har eleverne således udvist stor flid og aktivitet, så har skolen også m.h.t. faciliteter haft et godt år. Vi har fået en udendørs boldspilbane, som i 1. omgang kan bruges til basketball og håndbold. Atletikbanerne er blevet belagt med kunststof, og gårdtoiletterne er blevet ombygget til kondirum. Den tidligere rektorbolig ombygges til teorilokale for 2. HF-tilvalg.

Der er således gode muligheder for idrætslige udfoldelser til næste år. Der er dog et men. Fra 1. august 1980 er det forbi med fribefordring med DSB. Vi har ingen økonomiske midler til dækning af transport på anden vis. Hvad gør vi? Skal vi ikke længere deltage i de gymnasiale turneringer???

Idrætslærerne.



*Basketholdet: Forreste række: Henrik, Ole, Iver, Bo, Niels.
Bageste række: Claus, Rasmus, Mads, Lars-Jørgen, Flemming.
Desuden deltog: Torben T., Torben G. og »Pulli«.*

U-landsfonden af 1962

I de foregående 5 år har jeg arrangeret en salgsudstilling af varer fra U-landsfonden af 1962 i Århus. I det kommende år vil jeg fortsætte arbejdet og gerne udbygge indsatsen.

U-landsfonden af 1962 køber varer op i forskellige u-lande, sælger varerne med fortjeneste og sender overskuddet tilbage til u-landene. Man støtter især projekter af uddannelsesmæssig art, almindelig skoleundervisning, men ikke mindst håndværksuddannelse, som er af stor betydning for mange u-lande. Især er det vigtigt, at unge får en uddannelse, så deres muligheder for at blive arbejdsløse formindskes. Det er ikke kun i Danmark, at ungdomsarbejdsløshed er et problem.

Hvordan kan vi gøre noget her i Svendborg?

Vi kan arrangere salgsudstillinger her på skolen, på kommuneskoler i omegnen eller i forretninger i byen. Disse arrangementer bør kombineres med oplysninger om forholdene i u-landene.

Interesserede kan henvende sig til

Michael Foersom.

»Debat« – Det socialistiske skoleblad

»Debat« er navnet på SSG's socialistiske skoleblad, der opstod i foråret 1979.

Ideen med at lave et socialistisk skoleblad er 2 ting. For det første, gennem redaktionelle artikler med en socialistisk holdning at skabe en bred politisk debat, deraf navnet. For det andet mener vi, det er vigtigt, at der på skolen er et organ, som skriver om aktuelle emner ud fra en socialistisk synsvinkel. Dermed mener vi, at når bladet har en klar holdning, vil det dermed skabe betingelserne for at andre oponerer og derigennem sætte gang i debatten.

Bladet skal derfor også hovedsagelig bestå af breve og artikler fra elever og lærere. Dette betyder så selvfølgelig, at bladet på ingen måde censureres, alle kan skrive, hvad de vil og uanset hvilken politisk observans, der ønskes givet udtryk for, bliver indlæggen bragt i bladet. Derimod er redaktionens og dens indlæg (tvær)socialistiske.

»Debat« er et uddelingsblad, der udkommer, når der er stof nok. Det finansieres af en fast støttekreds samt af de støttebeløb, folk evt. betaler, når de modtager bladet. Er man interesseret i at være med til at støtte udgivelsen af bladet, kan man tegne sig for et fast beløb (sat efter eget ønske) til hvert nummer.

Er du socialist, og har du lyst til at deltage i redaktionsarbejdet, kan du henvende dig til et af de tilbageblevne redaktionsmedlemmer.

Socialistisk uddannelsesfront (SUF)

På baggrund af den rolle gymnasiet og hele uddannelsessystemet indtager i vores borgerlige samfund, har socialister en meget vigtig rolle i gymnasiet. Uddannelsessystemet er en institution, der forestår kvalificeringen af arbejdskraften til det private erhvervsliv og den offentlige sektor, d.v.s. tillæring og indlæring af de færdigheder, der er påkrævet de forskellige steder. Det skal endvidere sikre, at den borgerlige ideologi fortsat er den herskende i samfundet. For at modvirke dette er det nødvendigt at modarbejde at gymnasiet kun giver én bestemt studie- eller erhvervskompetence og at modvirke den borgerlige ideologi ved at bevidstgøre os selv og vores kammerater.

Det, opgaven mere konkret går ud på, er, dels at arbejde kritisk med den daglige undervisning og foreslå og iværksætte alternative forløb med mere perspektivrige emner end de, der sædvanligvis behandles, og under mere demokratiske og engagerede arbejdsformer end normalt, og dels at arbejde for, at vores (gymnasieelevernes og de øvrige uddannelsessøgendes) levevilkår (uddannelsesstøtte, boligforhold m.m.) forbedres, men vel at mærke på en sådan måde, at så mange elever som overhovedet muligt deltager aktivt, væsentligst for at sikre at de krav, der fremføres, er et reelt udtryk for, hvad eleverne kræver, men også fordi deltagelse i faglige aktiviteter skaber en bevidsthed om det omgivende samfund. Sammenfattet er målet med socialisternes arbejde

indenfor gymnasiet, at vi som gymnasieelever generelt udvikler en selvstændig og kritisk bevidsthed om vores egen situation og det samfund, vi lever i.

For at udvikle og styrke det arbejde, socialister går og laver rundt om på de forskellige skoler, gennem kollektiv planlægning og erfaringsudveksling, blev der for ca. 3 år siden oprettet en organisation under navnet Socialistisk uddannelsesfront (SUF).

SUF er en sammenslutning af socialistiske basisgrupper på de enkelte uddannelsessteder indenfor gymnasie- og HF-området.

I det kommende år vil SUF-gruppens væsentligste arbejdsområde være fagligt og fagkritisk arbejde, studiekredsarbejde for alle interesserede, solidaritetsarbejde med arbejdere i kamp og med frihedsbevægelser i den 3. verden. Solidaritetsarbejdet kan f.eks. også omfatte støtte til den undertrykte arbejderklasse og studenterbevægelse såvel i Østeuropa som i den vestlige verden.

SUF-gruppen på skolen kan kontaktes gennem

Palle, 2p, 1b, 2b.

Elevfortegnelse

I betegnelsen betyder:

N - nysproglig samt naturfaglig gren

M - musiksproglig gren samt musik-matematisk forsøgsgræn

S - samfundsgren

K - klassisksproglig gren

F - matematisk-fysisk gren

3 a

Klasselærer: Adjunkt Freddy Jensen.

Studievejleder: Adjunkt Michael Foersom.

ty M	1. Andersen, Jesper		Skovvang 23, Svendborg	21 30 26
sp K	2. Bastiansen, Anne Marie	(mu)	Jægermarken 4, Svendborg	21 78 45
M	3. Berg, Claus Rathlau		Brogade 15, Rudkøbing	51 24 56
N	4. Binzer, Peter Christian	(mu)	Nannasvej 6, Svendborg	21 33 35
ty S	5. Brandt, Harris	(mu)	Skovsbostrand 13, Svendborg	
sp N	6. Buch, Inger Ohrhammer	(mu)	Kogtvedvej 59, Svendborg	21 35 48
sp N	7. Grube, Vinni	(mu)	Bøjdenvej 109 C, Krarup	
ty S	8. Hansen, Ketty Elsebeth	(mu)	Fiskopvej 18, Svendborg	
S	9. Hilden, Christian	(fo)	Klosterplads 5, Svendborg	
S	10. Jensen, Hanne Fredeløkke	(mu)	Lehnskovvej 192, Svendborg	21 01 66
sp S	11. Jensen, Helle	(mu)	Hallindskovvej 75, Svendborg	21 89 13
N	12. Jensen, Helle Toft	(mu)	Smedevænget 6, Svendborg	
sp K	13. Jensen, Ida Juel	(fo)	Egense Birkevej 6, Svendborg	21 41 52
K	14. Jørgensen, Kitty Hovg.	(mu)	Skovvej 2, Fåborg	
N	15. Larsen, Kirsten Merete	(mu)	Tankefuldvej 6, Svendborg	21 03 10
M	16. Lavendt, Lars Hauge		Bakkevej 12, Svendborg	21 38 61
sp S	17. Mortensen, Kirsten Bidst.	(fo)	Vejstrup Ungdomsskole, Vejstrup	28 10 89
sp S	18. Nielsen, Lene Bang	(mu)	Kirsebærvej 9, Svendborg	21 42 00
N	19. Pelle, Jacob Simonsen	(fo)	Tranekærvej 2, Tranekær	59 10 30
S	20. Petersen, Hanne	(mu)	Dronningemaen 66, Svendborg	

ty S	21. Rasmussen, Jesper	(fo)	Sct. Jørgensvej 85, Svendborg	21 57 60
S	22. Termansen, Jesper Høvsig	(mu)	Præstemarken 11, Gudbjerg	25 19 29
sp N	23. Theodorsen, Kirsten Elise	(mu)	Fruerstuevej 116, Svendborg	
S	24. Valentin, Henrik	(fo)	Løvsangervej 2, Thurø	20 55 09
sp N	25. Wilhelmsen, Bente	(mu)	Nørrebro 20, Rudkøbing	
sp N	26. Winther-Hansen, Nina	(fo)	Christinedalsvej 11, Svendborg	21 20 29

3 b

Klasselærer: Adjunkt Ole Wagner.

Studievejleder: Adjunkt Poul Fersum.

S	1. Andersen, Anette Høite	(fo)	Tangvejen 2, Lundby	54 15 24
N	2. Andersen, Pia Stenild	(mu)	Smedestræde 13, Thurø	20 59 49
K	3. Carlsen, Anne-Mette K.	(fo)	Bjergvej 1, Herslev	57 15 44
ty M	4. Christiansen, Helle Kis		Bogøvej 10, Lindelse	57 15 61
ty S	5. Hansen, Gert	(mu)	Hjortøvænget 28, Svendborg	21 64 70
ru ty S	6. Hansen, Kit Linea	(mu)	Skolebakken 4, Svendborg	
ty M	7. Heunecke, Jette		Østerled 4, Lindelse	57 16 29
ru M	8. Højlt, Mette Løvgren		Strandvej 75, Svendborg	
ru ty S	9. Jakobsen, Mette	(mu)	Schnorsvej 22, Rudkøbing	51 27 70
S	10. Johansen, Inger Merete	(fo)	Møllergade 49, Svendborg	
ty S	11. Jonsen, Hanne Charlotte	(mu)	Ndr. Landevej 34, Rudkøbing	51 12 70
ru N	12. Jørgensen, Jørgen Gaardst.	(mu)	Toften 6, Ollerup	24 18 53
S	13. Langkilde, Steen	(fo)	Egenappevej 201, Svendborg	22 09 84
S	14. Larsen, Susan	(fo)	Peløkkevej 58, Rudkøbing	51 23 19
N	15. Madsen, Michael	(mu)	Rosenvænget 19, Rudkøbing	51 15 01
S	16. Mortensen, Jens Bramsen	(fo)	Præstevænget 20, Svendborg	21 06 37
S	17. Pedersen, Dorthe Weber	(fo)	Lundbyvej 6, Svendborg	54 12 46
S	18. Rasmussen, Lars	(mu)	Nyborgvej 508, Skårup	23 16 02
N	19. Rasmussen, Susanne	(fo)	Knarrebjergvej 9, Ollerup	24 32 83
N	20. Sperber, Marianne	(fo)	Snødevej 136, Tranekær	
S	21. Sørensen, Inge Kjær	(mu)	Knudsbøllevvej 29, Svendborg	22 57 56

3 c

Klasselærer: Lektor Lars Jensen.

Studievejleder: Adjunkt Elisabeth Frank Rasmussen.

N	1. Andersen, Hanne Leth	(fo)	Wandallsvej 5, Svendborg	21 24 88
N	2. Banke, Inge	(fo)	Frellesvigvej 19, Tranekær	59 12 62
N	3. Christiansen, Carsten T.	(fo)	H. C. Andersensvej 15, Svendborg	21 61 12
M	4. Dahl, Tine		Granvænget 6, Fiskop	21 04 93
N	5. Frederiksen, Johnny L.	(fo)	Hyltstoftevej 3, Svendborg	21 06 35
K	6. Hansen, Bente Falk	(fo)	Skovvang 19, Svendborg	21 46 33
ty S	7. Hansen, Eva Vibeke Ærø	(fo)	Skovballevej 75, Svendborg	54 10 70
S	8. Hansen, Flemming M. L.	(fo)	Bøgevej 10, Tullebølle	50 17 51
K	9. Hansen, Hanne Charl. L.	(fo)	Østerbrogade 16, Fåborg	61 00 80
S	10. Hansen, Lars	(fo)	Tom Knudsensvej 31, Tranekær	55 16 98
S	11. Holm, Dorthe Leonhardt	(fo)	Strandvej 12, V. Åby	
N	12. Jeppesen, Anne	(mu)	Strandbakken 5, Svendborg	21 38 47
N	13. Jørgensen, Susanne	(mu)	Klausbøllevvej 11, Tranekær	50 12 07
S	14. Kokkenborg, Steen Lauge	(fo)	Kværnen 10, Rudkøbing	
N	15. Madsen, Helle Brigitte	(fo)	Fruerstuevej 22 H, Svendborg	
S	16. Moltke, Jeanet Bang	(mu)	Bjørnemoosevej 10, Svendborg	21 15 01
N	17. Møller, Maria	(mu)	Myrehøjvej 27, Svendborg	21 23 95
ty M	18. Nielsen, Githa Lykkeskov		Dr. Holmsvej 49, Svendborg	
N	19. Nielsen, Maj-Britt	(mu)	Skolevej 25, Hesselager	
N	20. Ottesen, Charlotte	(mu)	Strandvej 96, Svendborg	

M	21. Pedersen, Anni Møller		Linkenkærvej 49, Svendborg	21 96 56
N	22. Rasmussen, Annette W.	(fo)	Hallindskovvej 2, Svendborg	21 11 34
ty M	23. Thomsen, Lone J. Møller		Landevejen 141, Oure	28 13 38

3 x

Klasselærer: Adjunkt Michael Foersom.

Studievejleder: Adjunkt Michael Foersom.

sp N	1. Andersen, Anne Birgitte	(mu)	Nyborgvej 284, Svendborg	21 37 57
sp M	2. Andersen, Søren Ebbe		Nyborgvej 284, Svendborg	21 37 57
sp N	3. Christensen, Steen V.	(fo)	Klampenborgvej 44, Svendborg	21 19 73
sp N	4. Clausen, Lone Fuhrm.	(mu)	Tordenskjoldvej 6, Svendborg	22 56 95
sp N	5. Edlefsen, Eva Blohm	(fo)	Solvænget 2, Svendborg	21 54 16
sp S	6. Hemmingsen, Allan F.	(mu)	Køgtvedparken 44, Svendborg	21 72 46
sp F	7. Jensen, Jacob E.	(mu)	Juulgaardsvej 40, Svendborg	
sp F	8. Jørgensen, Henrik Bæk	(mu)	Nyborgvej 154, Svendborg	21 87 35
sp N	9. Lauritsen, Hans M.	(fo)	Møllergade 29, Svendborg	
sp S	10. Lüthi, Henning	(mu)	Gravvængevej 21, Vejstrup	23 15 41
sp M	11. Marling, Nils		Strandløkken 27, Rudkøbing	51 14 08
sp F	12. Nielsen, Susanne Pileg.	(mu)	Klampenborgvej 33, Svendborg	21 52 70
sp F	13. Olsen, Peter Krüger	(mu)	Rantzausmindevej 205, Svendborg	21 75 68
sp F	14. Petersen, Preben Damg.	(fo)	Mosestræde 20, Thurø	20 54 02
sp F	15. Schou, John Kehlet	(mu)	Valdemarsgade 13, Svendborg	
sp F	16. Trostmann, Mette	(mu)	Enemærket 7, Svendborg	21 38 36
sp N	17. West, Søren	(fo)	Sybergsvej 5, Svendborg	22 20 10

3 y

Klasselærer: Adjunkt Olaf Søndberg.

Studievejleder: Adjunkt Poul Fersum.

ru S	1. Andersen, Anders			
	Chr. Buch	(fo)	Kattesundet 2, Svendborg	21 07 48
ru F	2. Andersen, Dorrit	(fo)	Nordenbro 15, Humble	56 11 03
S	3. Andersen, Jørgen	(fo)	Hesselbjerg 16, Svendborg	21 83 07
M	4. Carlsen, Susanne		Simmerbølle Kirkevej 1, Rudkøb.	51 31 51
ru N	5. Egelund, Tom	(fo)	Vindebyørevej 30, Svendborg	22 55 13
S	6. Jørgensen, Ole Hye	(fo)	Teglbakken 22, Rudkøbing	51 13 10
N	7. Kottwitz, Birgitte	(fo)	Østergade 48, Bagenkop	56 15 36
F	8. Larsen, Bent	(fo)	Fårevejle Alle 4, Rudkøbing	
F	9. Larsen, Erik Maitilberg	(fo)	Fårevejle Alle 4, Rudkøbing	
N	10. Lindegård, Hans Emil	(mu)	Valdemarsgade 18, Svendborg	
S	11. Martinussen, Ditte	(fo)	Bruuns Alle 20, Svendborg	21 40 48
S	12. Midskov, Michael Strange	(mu)	Erikkevej 50, Svendborg	21 17 69
ru N	13. Nielsen, Hanne	(fo)	Nyborgvej 254, Svendborg	
N	14. Nielsen, Lene	(fo)	Brudager Bygade 10, Vejstrup	28 12 25
F	15. Nielsen, Peter M. Lund	(mu)	Sætting Strandvej 9, Svendborg	21 24 31
F	16. Pedersen, Marianne			
	Struck	(mu)	Ørbækvej 48, Oure	28 13 07
N	17. Riis-Jepesen, Kenneth	(mu)	Skårupørevej 38, Skårup	23 17 16
ru F	18. Skov, John Nørregård	(fo)	Kirkevej 3, Gudbjerg	25 16 30
ru F	19. Vilhelmsen, Preben Bendix	(fo)	Ørbækvej 58, Gudbjerg	25 18 09
ru F	20. Vinding, Kirsten Laila	(fo)	Skolegade 6, Bagenkop	56 13 63

3 z

Klasselærer: Adjunkt Hans Kaae.

Studievejleder: Adjunkt Vibeke Matzen.

N	1. Abildskov, Annette J.	(mu)	Landevejen 49, Vejstrup	
F	2. Andersen, Jens	(mu)	Peløkkevej 30, Rudkøbing	51 21 30

M	3. Andersen, Jesper Vagn		Knarreborg Møllevej 16, Ourø	
F	4. Arnberg, Annette	(fo)	Sundbakken 22, Svendborg	21 33 88
N	5. Bager, Jenny	(mu)	Sygehusvej 6, Ærøskøbing	
N	6. Christensen, Dorthe L.	(fo)	Grønnegade 3, Rudkøbing	
F	7. Frederiksen, Jesper L.	(mu)	Simmerbølle Kirkevej 2, Rudkøb.	51 15 93
N	8. Hansen, Helle Lønberg	(mu)	Stjernevænget 4, Ourø	28 14 97
N	9. Hansen, Jørn	(fo)	Marievej 10, Svendborg	
N	10. Jensen, Birgitte Magård	(mu)	Vinkelvej 3, Hesselager	
N	11. Larsen, Vibeke Sundsg.	(mu)	Landevejen 207, Hesselager	25 16 07
F	12. Madsen, Gerry	(mu)	Vinkældergade 18, Rudkøbing	
N	13. Melander, Bo	(fo)	Peløkkevej 60, Rudkøbing	51 15 85
F	14. Nielsen, Ole Reinholdt	(fo)	Kabellejevej 9, Svendborg	22 58 19
N	15. Normann, Preben	(fo)	Longelsevej 6, Longelse	50 18 01
N	16. Skov, Karl	(fo)	Marievej 10, Svendborg	
N	17. Sørensen, Asger Navne	(mu)	Peløkkevej 35, Rudkøbing	51 14 26
F	18. Vierø, Jacob	(fo)	Sct. Jørgensvej 35, Svendborg	
F	19. Østerbye, Peter Due	(mu)	Peløkkevej 68, Rudkøbing	51 11 89
N	20. Østergaard, Annette	(fo)	Rantzsausmindevej 151, Svendborg	21 14 86

3 u

Klasselærer: Adjunkt Hanne Scavenius.

Studievejleder: Adjunkt Poul Fersum.

F	1. Bødker, Lars	(mu)	Fredsbjergvej 4, Bagenkop	56 14 60
F	2. Bøgvad, Peter	(fo)	Bygaden 99, Tullebølle	50 11 55
F	3. Christensen, Jens Ole	(fo)	Langøvej 20, Rudkøbing	57 11 47
F	4. Clausen, Vicki	(mu)	Hovedgaden 56, Humble	57 11 06
N	5. Eckartsen, Karen-Lise	(mu)	Østergade 63, Skårup	23 13 18
F	6. Einer-Jensen, Britt	(fo)	Bagergade 48, Svendborg	21 09 46
N	7. Grønborg, Lars	(mu)	Eggertsvej 25, Svendborg	21 57 34
F	8. Hansen, Carsten	(mu)	Bøstrupvej 19, Tranekær	59 14 59
F	9. Hertel, Peter Erik	(mu)	Niels Juulsvej 21, Svendborg	21 05 01
F	10. Hjelme, Johan Ulrik	(fo)	Brydevej 16, Svendborg	21 53 77
S	11. Høegh, Birgitte	(mu)	Egelundvej 7, Tranekær	55 10 02
N	12. Jørgensen, Anne Grethe	(mu)	Løjbøllevej 22, Tranekær	59 15 29
S	13. Krogh, Anne Pernille	(fo)	Strandvej 52 B, Svendborg	21 82 13
S	14. Lunden, Karen	(fo)	Wandallsvænget 20, Svendborg	22 09 25
N	15. Mortensen, Helle Ellkiær	(mu)	Heldagergårdsvej 1, Svendborg	21 13 71
S	16. Nielsen, Annemarie	(mu)	Holmdrupsvej 16, Gudme	25 35 60
N	17. Nielsen, Marianne Faarvang	(fo)	Strandvej 33, Svendborg	
N	18. Pedersen, Hanne	(fo)	Helletoftevej 3, Tranekær	59 14 80
N	19. Sørensen, Kirsten	(fo)	Ndr. Løkkebyvej 8, Tranekær	50 12 44
F	20. Trock, Martin	(mu)	Falkenbjerg 15, Svendborg	21 02 77

3 v

Klasselærer: Adjunkt Henrik Tjalve.

Studievejleder: Adjunkt Michael Foersom.

N	1. Bendixen, Lars	(mu)	Jægermarken 22, Svendborg	22 12 60
F	2. Dinesen, Dan Sallingbo	(mu)	Grønnevej 218 B, Thurø	20 61 19
N	3. Erngaard, Ditte	(mu)	Tjørnevej 25, Thurø	20 56 74
N	4. Flening, Maren Mette	(mu)	Præstemosen 20, Svendborg	22 52 85
N	5. Hansen, Annette Gudman	(mu)	Ragnhildsvej 3, Svendborg	
N	6. Hansen, Anette Sorup	(mu)	Sandtoften 3, Thurø	20 52 72
F	7. Hansen, Erik Granhøj	(mu)	Rolf Krakesvej 31, Thurø	20 57 00
F	8. Højer, Jesper	(fo)	Bratenvej 50, Svendborg	22 56 34
N	9. Jensen, Dorthe Greve	(mu)	Vestergade 84 C, Svendborg	

N	10. Jensen, Gitte	(fo)	5. Maj Plads 13, Svendborg	21 61 17
F	11. Jensen, Niels Kaalund	(fo)	Vilh. Thomsensvej 18, Svendborg	21 85 20
F	12. Larsen, Halfdan Bjørn	(mu)	Gl. Hestehauge 2, Svendborg	21 49 83
F	13. Lehn, Søren	(fo)	Sonnesvej 6, Svendborg	21 35 31
S	14. Lüthi, Lisbeth	(mu)	Gravvængevej 21, Vejstrup	23 15 41
F	15. Mortensen, Conny Kaad	(fo)	Sønderbrovej 8 D, Lundby	54 10 63
F	16. Møller, Brian	(mu)	Øxenbjergvej 52, Svendborg	21 69 61
F	17. Nielsen, Finn Richard	(mu)	Bjørnøvej 33, Svendborg	21 90 74
N	18. Nielsen, Ole Bernhard	(fo)	Pengekroen 8, Svendborg	21 81 15
F	19. Olsen, Mads	(fo)	Sonnesvej 28, Svendborg	21 36 43
N	20. Pedersen, Bente M.	(mu)	Stenoddevej 6, Svendborg	54 11 14
N	21. Pedersen, Per Randem W.	(mu)	Nattergalevej 4, Landet	54 13 50
F	22. Riber, Ulla Margrethe	(mu)	Baldersvænget 17, Thurø	20 55 16
N	23. Skjødt, Torben	(fo)	Strandhuse 58 A, Svendborg	21 73 57
S	24. Sørensen, Flemming	(fo)	Klampenborgvej 50, Svendborg	21 58 65
N	25. Thomsen, Jeanette	(fo)	Sanddalsvænget 6, Svendborg	21 40 94
S	26. Thomsen, Nanna Højberg	(mu)	Sct. Jørgensvej 75, Svendborg	21 93 67
N	27. Thomsen, Trine Gjerstrup	(mu)	Øxenbjergvej 51, Svendborg	21 32 10

2 a

Klasselærer: Adjunkt Preben Rasmussen.

Studievejleder: Adjunkt Vibeke Matzen.

sp ty S	1. Abrahamsen, Gitte M.	(fo)	Åbyvejen 22, Skårup	23 12 69
sp ty S	2. Askegård, Lene L.	(mu)	Hroarsvænget 4, Thurø	
spty N	3. Christensen, Anne C. Ørskov	(fo)	Hammesbrovej 6, Oure	28 13 24
sp M	4. Christensen, Jack Bohr		Tankefuldvej 2, Svendborg	21 37 07
sp S	5. Christensen, Mette V.	(mu)	Klampenborgvej 44, Svendborg	21 19 73
sp N	6. Didriksen, Hans Martin	(mu)	Kløvervænget 18, Bagenkop	56 14 84
S	7. Eriksen, Nøgel Knud E.	(mu)	Skræddervænget 1, Tranekær	59 11 43
N	8. Frederiksen, Anne Servé	(fo)	Åbyskovvænget 2, Skårup	23 13 60
N	9. Hansen, Vinus Noy P. B.	(fo)	Viemaen 4, Svendborg	21 93 67
sp M	10. Hansen, Winnie		Stoensevej 2, Stoense	55 14 27
N	11. Hyldahl, Anette	(mu)	Stjoulvej 3, Bjerreby	54 16 22
sp ty S	12. Jakobsen, Annette T.	(mu)	Nymarksvej 12, Vejstrup	28 14 23
N	13. Jensen, Anne Mette	(fo)	Tanghusevej 28, Oure	28 10 43
sp S	14. Jensen, Eske Alf	(mu)	Langemarken 27, V. Skerninge	24 22 35
N	15. Jensen, Hanne Kirsten	(fo)	Gl. Skårupvej 44, Svendborg	21 51 36
sp N	16. Jørgensen, Helle Tornhøj	(fo)	Møllevænget 2, Tranekær	50 10 11
sp ty S	17. Pedersen, Heidi Møller	(fo)	P. A. Wedelsvej 6, Skårup	23 14 91
spty M	18. Pedersen, Helle L. Bang		Bøstrup Strandvej 1, Tranekær	
sp N	19. Pedersen, Jens Christian	(mu)	Tangvejen 8, Svendborg	54 16 08
S	20. Petersen, Lene Bech	(mu)	Åbyskovvej 37, Skårup	23 12 02
ty S	21. Rasksen, Lene Anette	(mu)	Græsvænget 4, Ollerup	24 19 94
S	22. Rasmussen, Elna Lauge			
S	23. Rosholm, Charlotte	(mu)	Birkholmvænge 4, Svendborg	21 55 72
sp S	24. Røhling, Dorthe C.	(mu)	Brogade 28, Ærøskøbing	52 11 31
spty M	25. Sørensen, Bente		Klausebøllevej 4, Tranekær	50 14 11

2 b

Klasselærer: Adjunkt Ragnhild Thule Hansen.

Studievejleder: Adjunkt Elisabeth Frank Rasmussen.

N	1. Andersen, Mette Åbo	(fo)	Hejrevænget 7, Thurø	20 55 55
ru N	2. Andreassen, Maria L. E.	(mu)	Bergmannsvej 67 A, Thurø	20 56 68
N	3. Hansen, Anita Ryg	(mu)	Præstemarken 3, Gudbjerg	25 17 06
S	4. Hansen, Arne Rosendal	(mu)	Ollerup Gymnastikhøjskole	24 22 36

	S	5. Hansen, Ib Monrad	(fo)	Strandstræde 43, Marstal	53 17 07
ty	S	6. Hansen, Inge Leerskov	(fo)	Humblebjergvej 34, Galdbjerg	25 14 41
	S	7. Jensen, Anette Fabricius	(mu)	Syrenvej 9, Marstal	53 10 97
	S	8. Jørgensen, Helle	(mu)	Sct. Nicolajgade 5, Svendborg	
ru	S	9. Klinkvort, Morten	(mu)	Strandvejen 60, Ballen	24 15 34
M	10. Kristiansen, Søren R.			Byagervej 14, Ærøskøbing	52 20 48
	S	11. Lindhart, Helle	(mu)	Strandvej 33, Svendborg	
	S	12. Litell, Louisa	(fo)	Stærmosø 2, Ærø	58 14 28
	S	13. Madsen, Helle Lehmann	(mu)	Bag Majtræet 203, Thurø	20 57 02
N	14. Mikkelsen, Lotte		(fo)	Byvej 10, Gudbjerg	25 12 17
	S	15. Møllerhøj, Lisbeth	(mu)	Holmdrupvej 8, Skårup	23 13 91
N	16. Nielsen, Gitte		(mu)	Nordhavnsvej 3, Bagenkop	56 16 93
N	17. Nielsen, Helle Pia		(mu)	Halfdansvej 28, Thurø	20 52 47
N	18. Nielsen, Kirsten Brahe		(fo)	Sandtoften 5, Thurø	20 53 72
N	19. Ottosen, Kirsten		(fo)	Hesselagervej 6, Gudme	25 17 11
N	20. Pallisgård, Sanne R.		(fo)	Tværvej 11, Humble	57 13 57
N	21. Pedersen, Frank Ditlev		(fo)	Sygehusvej 20, Ærøskøbing	52 12 65
	S	22. Petersen, Marianne Krag	(fo)	Nørreballevej 11, Humble	56 10 43
ru	S	23. Rasmussen, Anne Birthe	(mu)	Søværnet 2, Ollerup	24 23 25
	S	24. Rasmussen, Heidi Lundsg.	(fo)	Eskærvej 29, Troense	22 63 83
	N	25. Rasmussen, Mona	(mu)	Skolebakken 4, Svendborg	
	S	26. Rasmussen, Tina Fugl	(mu)	Christiansvej 33, Svendborg	
	N	27. Thuesen, Peter Brian	(mu)	Rosevej 5, Ballen	24 22 23

2 c

Klasselærer: Lektor V. O. Drejer.

Studievejleder: Adjunkt Elisabeth Frank Rasmussen.

	S	1. Gram, Pia Vinther	(fo)	Bagergade 27, Svendborg	21 08 81
	N	2. Hansen, Cecilia M. H.	(fo)	Broløkke 10, Drejø	21 35 11
	N	3. Hansen, Susanne	(fo)	Lundtoftevej 51, Svendborg	22 12 78
	N	4. Ibsen, Suzanne	(mu)	Horseværnet 11, Svendborg	22 63 12
ty	S	5. Jacobsen, John Toft	(mu)	Falkenbjerg 1, Svendborg	21 56 98
	S	6. Jensen, Gitte Walther	(fo)	Niels Juelsvej 8, Svendborg	22 10 04
	S	7. Jensen, Stine Bjørn	(fo)	Strandbakken 4, Svendborg	21 06 05
	N	8. Johansen, Per Holm	(mu)	Heibergvænge 40, Svendborg	22 14 19
	N	9. Jørgensen, Hanne	(fo)	Porthusvej 59, Svendborg	22 00 86
M	10. Knudsen, Hanne Kjær			Enemærket 33, Svendborg	21 14 95
	N	11. Knudsen, Lone	(mu)	Rantzausmindevej 130, Svendborg	21 39 20
ty	S	12. Kromann, Jesper Friis	(mu)	Ahlefeldtsvej 42, Rudkøbing	51 26 71
	N	13. Madsen, Annette Stæhr	(fo)	Hyrdebjerg 19, Svendborg	21 58 07
M	14. Milling, Sanne			Høje Bøgevej 56, Svendborg	
	N	15. Moritzen, John Stenner	(mu)	Jernbanevej 8, Svendborg	
	N	16. Mortensen, Anette	(mu)	Aninevej 33, Svendborg	21 46 44
M	17. Oppenheuser, Lars Bo			Kogtvedvej 8, Svendborg	21 25 98
	S	18. Petersen, Mette	(fo)	Rantzausmindevej 41, Svendborg	21 49 28
ty	S	19. Rasmussen, Anette	(mu)	Spodsbjergvej 215, Rudkøbing	51 24 53
	N	20. Rasmussen, Jørn	(mu)	Sct. Jørgensvej 85, Svendborg	21 57 60
	N	21. Skov, Cristine	(mu)	Vitus Beringsvej 10, Svendborg	22 51 22
M	22. Sorknæs, Tine			Solværnet 5, Svendborg	21 94 66
	S	23. Svop, Ruth	(mu)	Strammelsegade 42, Svendborg	54 11 54
	S	24. Sørensen, Marina Pagh	(fo)	Neergaardsmindevej 16, Thurø	20 54 70
	N	25. Toghøj, Pernille	(fo)	Sonnesvej 12, Svendborg	21 56 78
	N	26. Wegener, Birgit	(fo)	Falkenbjerg 2, Svendborg	21 19 07

2 x

Klasselærer: Adjunkt Helle Mørk.
Studievejleder: Adjunkt Vibeke Matzen.

sp F	1. Andersen, Kirsten Teilg.	(mu)	Helgevænget 2, Thurø	20 54 61
sp F	2. Eckardt, Henrik	(mu)	Rantzsausmindevej 211, Svendborg	21 57 38
sp F	3. Frederiksen, Torben Korsh.	(mu)	Walkendorffsvej 30, Svendborg	21 57 63
sp N	4. Glerup, Kirsten R.	(mu)	Stubbevængen 46, Svendborg	21 62 70
sp S	5. Gotthjelpsen, Claus W.	(mu)	Vestergade 88, Svendborg	21 61 42
sp N	6. Hansen, Hans	(fo)	Strandbakken 14, Svendborg	21 06 01
F	7. Hansen, Henning	(mu)	Sømarksvej 1, Ollerup	24 15 45
F	8. Hansen, Mogens P. T. Lemvig	(mu)	Østergade 51, Hesselager	25 10 05
N	9. Hansen, Niels Erik	(fo)	Nielstrupvej 5, V. Skerninge	21 09 34
sp N	10. Hebsgaard, Morten C.	(fo)	Nyborgvej 434, Skårup	23 11 74
sp F	11. Jensen, Jesper Hegård	(mu)	Åbyskovvej 32, Skårup	23 13 54
sp M	12. Jørgensen, Liselotte M.		Bøstrupvej 28, Tranekær	59 12 77
sp F	13. Kramme, Poul Bo	(fo)	Skovvænget 10, Lundebo	25 11 48
N	14. Larsen, Henning Michael	(mu)	Skolevej 10, Hesselager	25 23 35
sp S	15. Lauritsen, Morten	(mu)	Sørup Kirkevej 1, Svendborg	21 31 33
sp N	16. Mølgård, Hanne Petra	(fo)	Snekkemose 4, Ærøskøbing	52 19 28
sp N	17. Møller, Mette	(mu)	Violvænget 3, Thurø	20 60 70
sp F	18. Nielsen, Henning Biering	(fo)	Skovvej 7, Svendborg	
N	19. Nielsen, Niels Bo	(fo)	Albjergvej 25, Oure	28 13 57
sp N	20. Pilegaard, Charlotte	(mu)	Heibergsvænge 4, Svendborg	21 37 59
sp F	21. Røbsahm, Karin	(mu)	Violvænget 7, Svendborg	20 50 55
sp N	22. Sørensen, Hjørdis Navne	(mu)	Pelækkevej 35, Rudkøbing	51 14 26
sp M	23. Thomsen, Ole Thomas		Bagergade 58, Svendborg	21 97 79
sp N	24. Thorum, Marlene	(fo)	Klampenborgvej 30, Svendborg	21 12 92
sp S	25. Westh, Kasper Andreas	(mu)	Havnepladsen 2, Rudkøbing	51 22 41

2 y

Klasselærer: Adjunkt Flemming Mørk.
Studievejleder: Adjunkt Elisabeth Frank Rasmussen.

ru N	1. Andersen, Jens H. Elmelund	(mu)	Rødbyvej 6, Thurø	20 56 12
ru S	2. Andersen, Lars Tønner	(mu)	Ørbækvænget 3, Svendborg	21 75 35
S	3. Christensen, Henny D. Harken	(fo)	Tvedvej 35 A, Svendborg	21 18 36
ru F	4. Christensen, Jørgen Dam	(mu)	Byparken 65, Svendborg	
S	5. Drost, Rasmus	(mu)	Skaregårdsvej 2, Svendborg	54 11 20
N	6. Eriksen, Inge Margrethe	(fo)	Løkkebyvej 81, Tranekær	50 10 38
ru F	7. Jørgensen, Karl Thorvald	(fo)	Havnegade 7, Bagenkop	
ru F	8. Kristensen, Per Svinth	(fo)	Bruuns Alle 3, Svendborg	
F	9. Madsen, Charlie	(mu)	Myrehøjvej 41, Svendborg	21 09 22
N	10. Mortensen, Anne-Marie	(fo)	Svendborgvej 68, Ollerup	
S	11. Munk, Maybritt	(fo)	Avernakøvej 65, Svendborg	21 53 75
S	12. Møller, Dan	(mu)	Strynøvej 18, Svendborg	21 87 88
F	13. Nielsen, Lars Boye	(mu)		
N	14. Nielsen, Ulla Fredegaard	(mu)	Lindevej 5, Rudkøbing	51 16 37
ru F	15. Olsen, Else Rubæk	(fo)	Rifbjerg Udflytter 5, Rudkøbing	51 21 32
S	16. Olsen Lisbeth	(fo)	Tvedvej 91, Svendborg	21 57 59
ru M	17. Pedersen, Niels		Langgade 25, Hesselager	25 18 18
S	18. Petersen, John Rosenberg	(fo)	Struebjerget 3, Svendborg	21 81 29
S	19. Petersen, Peter Møller	(fo)	Vildmarken 18, Skårup	23 16 88
S	20. Sonne, Allan Michael	(mu)	Stubbevængen 24 A, Svendborg	22 08 93

N	21. Sørensen, Anette Fleckner	(mu)	Stubbevången 47, Svendborg	21 66 34
ru S	22. Sørensen, Bo Skovgård	(fo)	Walkendorffsvej 16, Svendborg	21 67 73
ru F	23. Sørensen, Palle	(mu)	Tryggelev 62, Humble	56 11 19

2 z

Klasselærer: Adjunkt Jørn-Iver Beck.

Studievejleder: Adjunkt Poul Fersum.

S	1. Bille, Søren Anders	(fo)	Wandallsvænget 44, Svendborg	21 70 27
M	2. Blegaa, Jens		Østergade 29, Rudkøbing	51 10 12
N	3. Bruun, Troels	(fo)	Lindevej 16, Rudkøbing	51 15 19
F	4. Bünger, John	(fo)	Mølmærksvej 161, Svendborg	21 30 88
M	5. Christiansen, Lise		Mosetoften 5, Svendborg	21 58 21
N	6. Cortsen-Møller, Karen	(fo)	Kystvænget 18, Rudkøbing	51 20 90
N	7. Elberg, Karen Katharine	(fo)	Bjerrebyvej 109, Svendborg	54 13 21
N	8. Frantzen, Ulla	(fo)	Vornæsvej 72, Tåsinge	54 10 14
N	9. Frønde, Henrik Bo	(fo)	Glentevej 41, Svendborg	21 53 85
S	10. Hansen, Claus Tosti	(fo)	Krøyersvej 18, Svendborg	
N	11. Jacobsen, Helle	(mu)	Pilevænget 9, Marstal	53 15 82
F	12. Jensen, Frank Mostrup	(mu)	Byskrivervej 7, Rudkøbing	51 24 40
F	13. Jensen, Peter Halkjær	(fo)	Nørrebro 34, Rudkøbing	51 18 31
N	14. Lauridsen, Mette Cathrine	(fo)	Bontvedvej 41, Svendborg	
S	15. Lauritzen, Anna Marie	(fo)	Græsvængevej 60, Marstal	53 18 70
F	16. Lorentzen, Kaj Falkø	(fo)	Tycho Brahesvej 6, Svendborg	21 75 14
F	17. Madsen, Claus André	(fo)	Sonnesvej 1, Svendborg	21 38 01
N	18. Magnussen, Mariane	(fo)	Valmuevej 13, Svendborg	22 54 24
N	19. Mortensen, Jytte Bjerg	(mu)	Tordensgårdsvej 3, Svendborg	21 15 06
N	20. Mortensen, Lisbeth Lolk	(mu)	Bjerrebyvej 111, Svendborg	54 12 90
F	21. Nielsen, Jesper Merrild	(fo)	Rantzausmindevej 266, Svendborg	21 45 04
F	22. Nørregaard, Claus	(fo)	Gyldenbjergvej 18, Svendborg	21 99 33
M	23. Olsen, Inge		Slotsgade 17, Tranekær	59 15 02
F	24. Rasmussen, Janice Lolk	(mu)	Gesingevej 7, Tåsinge	54 15 86
F	25. Rasmussen, Per Nytofte	(fo)	H. C. Andersensvej 12, Svendborg	21 40 50

2 u

Klasselærer: Adjunkt Jørgen Steen Larsen.

Studievejleder: Adjunkt Michael Foersom.

N	1. Brandenburg, Lis H.	(fo)	Mullerupvej 24, Gudbjerg	25 12 87
N	2. Clausen, Henrik Witzel	(fo)	Bjørnøvej 25, Svendborg	21 36 41
N	3. Fahlén, Vibeke	(fo)	Vindeby Violvej 34, Svendborg	22 56 81
N	4. Fleron, Michael	(mu)	Iholmvænge 9, Svendborg	21 51 83
M	5. Folkmar, Elisabeth O.		Fruerstuevej 78, Svendborg	21 63 61
N	6. Hachmann, Arne	(fo)	Willemoesvej 5, Svendborg	21 10 36
F	7. Hansen, Torben Ragnvald	(mu)	Linkensvænge 18, Svendborg	21 30 14
S	8. Heide-Jørgensen, Peter	(mu)	Rantzausmindevej 109, Svendborg	21 65 80
F	9. Holton, Connie Merete	(fo)	Ole Rømersvej 12, Svendborg	
M	10. Jacobsen, Christian B.		Lolkvænget 8, Svendborg	21 57 22
F	11. Jensen, Michael R.	(mu)	Klampenborgvej 22, Svendborg	21 62 88
N	12. Klinggaard, Lars	(fo)	Hybenvej 11, Svendborg	21 68 19
N	13. Larsen, Anne Mørkeberg	(fo)	Hybenvej 3, Svendborg	21 55 62
M	14. Lund, Anne Marie		Rantzausmindevej 159, Svendborg	21 17 29
N	15. Luntang-Jensen, Michael	(mu)	Lykkevej 4, Dunkær	52 14 04
N	16. Mindedal, Lotte	(mu)	Strandbakken 6, Svendborg	21 40 15
N	17. Møller, Birgitte C.	(fo)	Birkevej 10, Svendborg	21 32 36
F	18. Nielsen, Stig Romby	(fo)	Græesvej 2, Svendborg	
F	19. Pedersen, Bjarne Bøge	(fo)	Møllebakken 1, Ærskøbing	52 12 68
N	20. Pedersen, Helle Ljungdahl	(fo)	Herm. Nielsensvej 10, Svendborg	21 11 23

F 21.	Petersen, Jørn H. Illemann	(mu)	Enebærvænget 4, Thurø	20 59 44
N 22.	Storm, Jan Uglebjerg	(mu)	Troensevej 71, Svendborg	22 51 70
S 23.	Strømkjær, Lene	(fo)	Myrehøjvej 21, Svendborg	21 02 74
S 24.	Thomsen, Niels H. Gjerst.	(fo)	Øxenbjergvej 51, Svendborg	21 32 10

2 v

Klasselærer: Adjunkt Inge Helles.

Studievejleder: Adjunkt Elisabeth Franke Rasmussen.

F 1.	Albertsen, Henrik	(fo)	Bontvedvej 13, Svendborg	21 10 95
F 2.	Andersen, Michael Dalg.	(mu)	Bredgade 18, Bagenkop	56 16 21
S 3.	Brixen, Peter	(mu)	Sundbakken 15, Svendborg	21 58 13
F 4.	Callesen, Jesper Thor	(mu)	Søndervej 1, Thurø	20 57 46
F 5.	Duedahl, Lise	(mu)	Helgevænget 6, Thurø	20 54 05
S 6.	Hansen, Anne Keinicke	(fo)	Kastanievej 2, Tullebølle	50 16 34
N 7.	Hansen, Dorte	(mu)	Bredgade 12, Bagenkop	56 10 07
F 8.	Hansen, Marianne Keinicke	(mu)	Bygaden 111, Tranekær	50 12 74
F 9.	Hansen, Susanne Fakkemohs	(mu)	Vognsbjergvej 8, Bagenkop	56 18 71
N 10.	Haycock, Jeremy M. Thune	(mu)	Rosenhuset, Tornehaven, Thurø	20 54 06
N 11.	Jørgensen, Hanne Skårup	(fo)	Åbyskovvej 10, Skårup	23 14 84
F 12.	Jørgensen, Jørn Grønlund	(fo)	Baunevej 13, Thurø	20 53 37
F 13.	Karlsbjerg, Marianne B.	(mu)	Lejbøllegårdsvej 23, Tranekær	59 10 33
N 14.	Nielsen, Niels M. G.	(mu)	Brydegårdsvej 12, Svendborg	21 77 44
F 15.	Nielsen, Susanne H. Balle	(mu)	Hovedgaden 38, Humble	57 10 22
F 16.	Rohde, Thomas	(mu)	Sætting Strandvej 14, Svendborg	21 54 50
N 17.	Røen, Poul Erik	(mu)	Rolf Krakesvej 68, Svendborg	20 51 96
F 18.	Schultz, Thomas	(mu)	Blåbyvej 32, Thurø	20 53 09
N 19.	Starup, Ulf Jan	(mu)	Strandbyvej 4, Tranekær	59 12 32
F 20.	Strømkjær, Anne	(fo)	Myrehøjvej 21, Svendborg	21 02 74
F 21.	Thomsen, Henrik	(mu)	Landevejen 8, Humble	56 11 76
S 22.	Thomsen, Lars-Ole	(mu)	Ristingevej 34, Humble	
N 23.	Valentin, Peter	(mu)	Løvsangervej 2, Svendborg	20 55 09
S 24.	Aaboer, Peter	(mu)	Svendborgvej 82, Ollerup	24 17 49

1 a

Klasselærer: Adjunkt Henrik Juul Jensen.

Studievejleder: Adjunkt Vibeke Matzen.

2.	Andersen, Birgitte Gervig		Aninevej 48, Svendborg	21 61 51
3.	Andersen, Terese Jeanette		Mellemvej 33, Svendborg	21 40 83
4.	Christensen, Lotte		Nøddevænget 7, Svendborg	21 55 70
5.	Frederiksen, Annalise		Kirkevej 1, Ommel, Marstal	53 10 32
6.	Frederiksen, Nicolette		Herman Nielsensvej 4, Svendborg	
7.	Hansen, Anne Marie Plesner		Hovvej 101, Tranekær	
8.	Hansen, Pernille Hulbæk		Rantzausmindevej 49, Svendborg	21 31 54
9.	Holm, Christine		Primulavej 11, Svendborg	22 61 31
10.	Høll, Margit		Thoresvej 5, Thurø, Svendborg	20 56 40
11.	Jensen, Birthe Hjære		Sdr. Vornæsvej 26, Svendborg	54 13 88
12.	Jensen, Gitte Gry Lindow		Torpevej 5, Rudkøbing	51 27 33
13.	Jonssen, Lars Ole		Ndr. Landevej 34, Rudkøbing	51 12 70
14.	Jørgensen, Marianne		Sommerlyst 17, Rudkøbing	51 12 10
15.	Knudsen, Pia Susanne		Rolighedsvej 8, Rudkøbing	51 27 18
16.	Ludvigsen, Lise		Nordgade 4, Ollerup, V. Skerninge	

17. Lund, Nynne Dorith	Saugskær Alle 1, Thurø	20 61 90
18. Mathiasen, Thomas	Buen 13, Svendborg	21 51 16
19. Munter, Ann-Vibeke	Grastenvej 214, Svendborg	20 58 30
20. Møller, Birgitte E. Monrad	Sophie Frederikkevej 1, Bjerreby	54 17 27
21. Nielsen, Gitte	Haveskovvej 2, Humble	57 13 06
22. Nielsen, Hanne Lykkeskov	Vigen 1, Drejø	21 47 87
23. Nielsen, Karin Rytz	Kogtvedvej 6, Svendborg	21 77 32
24. Nielsen, Tine Weihrach	Møllevangen 8, Tullebølle	50 13 38
25. Pedersen, Hanne Pia Damgaard	Borgnæsvej 4, Ærøskøbing	52 13 80
26. Pedersen, Helle	Baggade 5, Ommel, Marstal	53 21 42
27. Pedersen, Kirsten Merete	Strandbakken 9, Svendborg	21 00 46
28. Weimar, Anne	Skattergade 30, Svendborg	21 00 09

1 b

Klasselærer: Adjunkt Inge Lind Jensen.

Studievejleder: Adjunkt Elisabeth Frank Rasmussen.

	1. Andersen, Susanne Dalgaard	Bredgade 18, Bagenkop	56 16 21
	2. Borch, Charlotte Elise	Strandvej 43, Svendborg	21 74 44
	3. Eriksen, Birgitte B.	Grønnæsvej 5, Ærøskøbing	52 15 99
	4. Findsen, Anne	Baldersvænget 6, Thurø	20 53 57
sp	5. Frølich, Inger Stampe	Fåborgvej 22, V. Skerninge	24 10 02
	6. Hansen, Birte Rosendal	Gymnastikhøjskolen, Ollerup	24 22 36
	7. Heide-Jørgensen, Tine	Rantzsausmindevej 109, Svendborg	21 65 80
sp	8. Holton, Pia Helene	Ole Rømersvej 12, Svendborg	22 17 67
	9. Jakobsen, Karsten		
	10. Juhl, Marit Skovbakke	Blåbærvænget 13, Thurø	20 56 92
	11. Krüger, Hellan Guri Schleimann	Enemærket 23, Svendborg	21 08 94
	12. Madsen, Birgitte	Fruerstuevej 62, Svendborg	21 54 48
sp	13. Marchmann, Rikke	Møllergade 67, Svendborg	21 09 19
	14. Møllerup, Lisbeth	Kilshavevej 10, Rudkøbing	51 27 59
sp	15. Mortensen, Karen Bidstrup	Højskolevej 49, Vejstrup	28 10 89
	16. Nielsen, Hanne Skov	Præstemosen 21, Svendborg	22 58 87
sp	17. Nielsen, Jette Gamborg	Ndr. Landevej 17, Rudkøbing	51 24 63
sp	18. Olsen, Jane Bjerregaard	Klokkebanke 2, Tranekær	55 10 13
	19. Petersen, Lilli Katrina	Brændeskovvej 27, Svendborg	21 47 28
	20. Rasmussen, Annette Nellemos	Diget 4, Svendborg	21 61 82
	21. Rasmussen, Hanne	Ristingevej 40, Humble	57 10 08
	22. Rosager, Karin	Aninevej 35, Svendborg	21 60 93
	23. Søndergaard, Lone	Rosenvej 9, Marstal	53 17 99
sp	24. Sørensen, Jacob Volf	Gyvelvej 5, Stoense, Tranekær	55 10 03
	26. Wrisberg, Lotte	Efterskolevej 2, Svendborg	21 65 78
	27. Østerbye, Pernille Due	Pcløkkevej 68, Rudkøbing	51 11 89

1 c

Klasselærer: Adjunkt Ole Møller.

Studievejleder: Adjunkt Elisabeth Frank Rasmussen.

	1. Andersen, Trine Åbo	Hejrevænget 7, Thurø	20 55 55
	2. Andreassen, Gry Eva	Møllevej 1, Ulbølle	24 31 80
	3. Bruselius, Bettina	Rolf Krakesvej 41, Thurø	20 57 13
	4. Christensen, Ghita Kromann	Hybenvej 10, Svendborg	21 45 29
	5. Christensen, Marie Louise	Grønnegade 44, Troense	22 56 67
	6. Erngård, Bo	Tjørnevej 25, Svendborg	20 56 74
ru	7. Hansen, Anne Mette	Bøstrupvej 19, Tranekær	59 14 59
	8. Hentzer, Helle Ann	Pilekrogen 17, Svendborg	22 61 22
	9. Hviid, Per	Johan Lundbyesvej 11, Svendborg	21 46 87

	10. Jacobsen, Tina Lind	Spodsbjergvej 155, Rudkøbing	51 17 07
	11. Jespersen, Majbritt Engelund	Havnevejen 18, Søby, Ærø	58 15 71
	12. Krøyer, Merete	Lindegårdsvej 4, Rudkøbing	57 14 45
	13. Kølln, Anette	Mads Langesvej 6, Rudkøbing	51 25 80
ru	14. Larsen, Åse	Lejbøllevej 21, Tranekær	59 10 34
	15. Lyngs, Mette	Rødbyvej 3, Thurø	20 57 45
	16. Madsen, Ann Pia	Lærkevej 4, Svendborg	22 55 46
	17. Møller, Dorthe	Bogøvej 24, Rudkøbing	57 13 32
	18. Nielsen, Tonje Øyen	Skrøbelevvej 15, Rudkøbing	51 22 61
	19. Olesen, Lone Thagård	Saugskær Alle 3, Thurø	20 52 67
	20. Olsen, Line	Sonnesvej 28, Svendborg	21 36 43
	21. Pedersen, Hanne Bondo Fabricius	Otte Rudsvej 8, Svendborg	21 40 41
	22. Petersen, Marianne Krag	Ellenet 5, Marstal	53 15 56
	23. Povlsen, Steen Hessellund	Blanchestræde 5, V. Skerninge	24 11 03
ru	24. Sørensen, Karin Pilgård	Slotsgade 45, Tranekær	59 10 42
	25. Schulin-Zeuthen, Alice Christina	Bruuns Alle 7, Svendborg	21 65 39
	26. Theodorsen, Anni Merete	Havnegade 104, Rudkøbing	51 15 54
	27. Thomsen, Linda	Øksenbjergvej 14a, Svendborg	21 78 20

1 x

Klasselærer: Adjunkt Heidi Johansen.

Studievejleder: Adjunkt Poul Fersum.

sp	1. Abildskov, Lars Peter	Byskrivervej 6, Rudkøbing	51 12 49
sp	2. Ahrentsen, Henrik Thornø	Halfdansvej 24, Thurø	20 57 99
sp	3. Andersen, Vibeke	Bergmannsvej 31, Svendborg	20 57 76
sp	4. Christensen, Brian Mumm	Søndergade 12, Ærøskøbing	52 12 12
sp	5. Dinesen, Lars Allerten	Abildgårdsvej 13, Thurø	20 53 38
sp	6. Figa, Jan	Syrenvej 8, Svendborg	22 53 45
sp	7. Hansen, Kim Vejlbjy	Grastenvvej 207, Thurø	20 54 81
sp	8. Hansen, Lene	Ørstedsgade 19a, Rudkøbing	51 32 60
sp	9. Hansen, Lone	Femte Maj Plads 12, Svendborg	21 76 67
sp	10. Hansen, Susanne Sandbæk	Vestervænget 17, Lohals	55 13 92
sp	11. Hastrup, Trine	Olfert Fischersvej 1, Vindeby	22 55 84
sp	12. Jensen, Charlotte Harken	Knarrebjergvej 17, V. Skerninge	24 23 31
sp	13. Jensen, Peter Robenhagen	Runevænget 3, Thurø	20 54 04
sp	14. Justi, Stine	Nordvej 201, Thurø	20 60 78
sp	15. Jørgensen, Jens Lundegaard	Bøgehavestræde 5, Longelse	50 11 00
sp	16. Jørgensen, Jørgen	Saugskærvej 5, Svendborg	20 50 22
sp	17. Lamberth, Terje Keld Roland	Bøstrupvej 3, Tranekær	59 10 15
sp	18. Oszadlik, Jarl	Strandgade 17, Troense	22 52 23
sp	19. Petersen, Helle Vig	Herman Nielsensvej 3, Svendborg	21 35 79
sp	20. Rasmussen, Claus Jørn	Fuglehavevej 2, Ourø	28 13 54
sp	21. Rosendahl, Michael Lyngsø	Barkvej 28, Marstal	53 19 78
sp	22. Rytter, Jan Juul	Sønder Kystvej 13, Ærøskøbing	52 15 43
sp	23. Snitker, Elise	Rugmarken 14, Svendborg	
sp	24. Vinding, Ulla Bettina	Skolegade 6, Bagenkop	56 13 63
sp	25. Walsted, John	Halfdansvej 34, Svendborg	20 51 68

1 y

Klasselærer: Adjunkt Karen Margrethe Jensen.

Studievejleder: Adjunkt Poul Fersum.

	1. Bothe, Michael	Skårupøre Strandvej 83, Skårup	23 12 56
sp	2. Carlsen, Charlotte	Nørremarken 20, Skårup	23 14 56
sp	3. Christensen, Hans Bøgetoft	Eskebjergvej 9, V. Skerninge	24 23 00
	4. Christiansen, Jesper	Sundbrovej 74, Svendborg	22 52 00

ty sp	5. Christiansen, Vibeke	Mosetoften 7, Svendborg	21 58 21
	6. Elnegård, Gert	Østerskovvej 33, Humble	56 17 72
sp	7. Feddersen, Otto	Car. Amalievej 11, Lundeberg	25 14 77
	8. Finsen, Søren	Helletoften 6, Svendborg	21 76 30
	9. Hansen, Berit Schmidt	Torpevej 22, Rudkøbing	51 28 90
sp	10. Hansen, Inge	Grønnegårdsvej 7, Rudkøbing	50 10 78
ty sp	11. Jakobsen, Majbritt Friborg	Hovedgaden 16, Ommel, Marstal	53 15 34
	12. Jensen, Karsten Hvenemose	Hvenemosevej 25, Hesselager	25 11 29
ty sp	13. Jensen, Vibeke Jarlgaard	Huusomsvej 5, Svendborg	21 60 78
sp	14. Jørgensen, Michael Norden	Hjejlevej 10, Landet	54 15 84
	15. Knudsen, Lise Skovlund	Kobberbæksvej 17A, Svendborg	21 36 19
ty sp	16. Kristensen, Lisbeth Susanne	Mejerivej 1, Lejbølle	59 10 47
	17. Kromann, Jens Otto	Bjørnemose, Bjørnemosevej 40, Svendborg	21 08 82
	18. Larsen, Helle Sundsgaard	Landevejen 207, Hesselager	25 16 07
sp	19. Milling, Asger	Bjerregårdstoft 9, Svendborg	20 61 59
	20. Nielsen, Martin Falkenberg	Tvedvej 86, Svendborg	21 60 70
ty sp	21. Nielsen, Pernille Janne Merrill	Rantzausmindevej 266, Svendborg	21 45 04
	22. Pedersen, Dorthe Smed	V. Bregninge 18, Ærøskøbing	58 16 27
ty sp	23. Peters, Lars Valentin	Snebærvænget 12, Thurø	20 57 66
	25. Vedsø, Michael	Tvedvej 177, Svendborg	21 12 79

1 z

Klasselærer: Adjunkt Ole Tetens Lund.

Studievejleder: Adjunkt Poul Fersum.

	1. Andersen, Per Eskov	Skårup Vesterløkke 17, Skårup	23 13 51
	2. Andersen, Steen Brogård	Gl. Færgevej 6, Thurø	20 56 47
ru	3. Christensen, Jens Flindt	Stenmurevej 32, Hesselager	25 15 47
	4. Dalsgaard, Morten	Sonnesvej 3, Svendborg	22 05 36
	5. Degn, Jette Fredlund	Mellemvej 41, Svendborg	21 83 63
	6. Derneke, Karin	Hybenvej 23, Svendborg	21 58 77
	7. Esbensen, Henrik	Præstemarken 43, Gudbjerg	25 13 10
	8. Gautier, Anna Birgitte	Bjerrebyvej 44, Svendborg	54 12 17
ru	9. Hansen, Peter Theis	Skovballevej 83, Svendborg	54 16 48
ru	10. Jørgensen, Morten	Vindeby Tværvej 25, Svendborg	22 58 82
ru	11. Latt, Kim	Sandby 15, Ristinge	
	12. Mortensen, Randi	Møllelægget 29, Tranekær	50 14 44
	13. Nielsen, Jette	Hornbjergvej 12, Humble	57 10 84
	14. Nordsejl, Bettina	Ørbækvænge 7, Svendborg	21 72 80
	15. Paulsen, Gudrun Beyer	Øksenbjergvej 42, Svendborg	21 10 97
	16. Pedersen, Hanne Merethe	Tværvej 6, Oure	28 13 27
ru	17. Pedersen, Morten	Vindeby Tværvej 26, Svendborg	
	18. Petersen, Sune Visti	Sundbakken 26, Svendborg	21 17 75
	19. Pless, Torsten	Liljevej 4, Svendborg	21 68 86
ru	20. Rafner, Poul	Brudagervej 15, Vejstrup	28 11 26
	21. Rasmussen, Jan Trige	Rosenvænget 9, Rudkøbing	51 20 45
	22. Rasmussen, Lars	Rønnevej 1, Marstal	53 12 89
ru	23. Slæger, Henrik	Glentevej 24, Svendborg	21 98 13
	24. Sørensen, Birgit	Ørkildsgade 46, Svendborg	21 60 09
	25. Termansen, Jens Bang	Ranunkelvej 9, Svendborg	22 15 16
	26. Traun, Henning	Pederstrupvej 16N, Rudkøbing	50 14 53
	27. Vøhtz, Søren	Gl. Nybyvej 49, Svendborg	22 59 10

1 u

Klasselærer: Adjunkt Olaf Sandberg.

Studievejleder: Adjunkt Michael Foersom.

ty	1. Christensen, Susanne Haahr	Vængemosevej 5, Skårup	23 12 93
ty	2. Christoffersen, Lise	Annexstråde 29, Tranekær	50 12 83
ty	3. Degn, Uffe	Mellemvej 41, Svendborg	21 83 63
ty	4. Enevoldsen, Yanne Merethe	Tordenskjoldsgade 23, Marstal	53 23 95
	5. Foder, Kim	Rugvænget 9, Svendborg	21 77 09
	6. From, Lars Henrik	Snebærvænget 8, Thurø	20 59 66
ty	7. Hansen Bo Lønberg	Stjernevænget 4, Oure	28 14 97
	8. Hansen, Conny Dagmar	Broholmsvej 15, Gudme	25 12 75
ty	9. Hansen, Helle Susanne	Humblevej 25, Rudkøbing	51 25 99
	10. Hansen, Jesper	Fåborgvej 82, Svendborg	21 07 33
ty	11. Hansen, Jette	Mellemvej 2, Svendborg	
ty	12. Hjelme, Hans Jacob	Brydevej 16, Svendborg	21 53 77
	13. Hunsdahl, Anne Marie	Lundevej 5, Brudager, Vejstrup	28 12 15
	14. Jensen, Anne-Kathrine	Lehnhøj, Fåborgvej 199, Svendb.	21 03 59
	15. Jørgensen, Ole	Soph. Frederikkevej 10, Bjerreby	54 12 31
	16. Larsen, Joan Nymand	Stenoddevej 18, Svendborg	54 17 87
	17. Larsen, Rene	Spangevej 4, Rudkøbing	51 37 86
ty	18. Madsen, Rikke Birgitte	Schnohrsvej 26, Rudkøbing	51 13 01
	19. Nielsen, Jens Theodor	Mosegårdsvej 8, Skårup	23 12 48
ty	20. Nielsen, Line Lund	Eskegårdsvej 4, Svendborg	21 53 16
ty	21. Olsen, Allan	Baunevej 7, Thurø	20 53 39
	22. Pedersen, Lars-Henrik	Chr. Kiilsgårdsvej 14, Rudkøbing	51 24 25
	23. Pedersen, Per Skalshøj	Jernbanevej 3, Vejstrup	28 12 01
ty	25. Schjøtt, Morten	Bygaden, Tullebølle, Tranekær	50 18 00
	26. Sørensen, Søren Peder Grove	Gyden 3, Svendborg	22 57 89
	27. Wamberg, Jens Holger	Eskegård, Fuglehavevej 20, Oure	28 14 28

1 v

Klasselærer: Lektor V. O. Drejer.

Studievejleder: Adjunkt Michael Foersom.

	1. Christensen, Jens Møller	Hovedgaden 64a, Humble	57 18 10
	2. Christiansen, Bente	Mosetoften 7, Svendborg	21 58 21
	3. Dinesen, Allan	Rødbyvej 7, Thurø	20 59 38
	4. Hansen, Jan Møller	Hylldtoftevej 19, Svendborg	21 63 76
	5. Hansen, Karen	Gl. Skårupvej 45, Svendborg	21 20 53
	6. Hansen, Susan Bøg	Nordenbro 9, Humble	56 18 62
	7. Hansen, Vivi	St. Byhavevej 23, st., Svendborg	
	8. Jensen, Henrik	Lundtoftevej 10, Svendborg	21 53 50
	9. Jensen, Leif	Broholmsvej 9, Humble	56 10 16
	10. Jensen, Mogens	Jens Winthersvej 26, Rudkøbing	51 21 84
	11. Kristiansen, Kim Dyrberg	Strandhuse 52A, Svendborg	
	12. Madsen, Mette Kofod	Fr. Juelsvej 5, Eskær, Svendborg	22 61 26
	13. Madsen, Morten Schou	Wandallsvej 35D, Svendborg	21 08 25
	14. Mathiasen, Michael	Barkvej 9, Marstal	53 17 37
	15. Mc Grath, John	H. C. Andersensvej 6, Svendborg	21 37 16
	16. Nielsen, Jens	Thingsagervej 5, Hesselager	25 17 58
	17. Nielsen, Pia Lolk	Vievænget 1, Bregninge, Svendborg	22 57 02
	18. Olsen, Estrid Høgfeldt	Enghavevej 27, Svendborg	21 12 38
	19. Pedersen, Søren Skarby	Sognevej 37, Oure	28 15 12
	20. Petersen, Anni Støvring	Stenbukken 17, Svendborg	21 34 70
	21. Petersen, Claus Westphael	Boholtvej 15, Frørup	37 10 88
	22. Rasmussen, Dorrit Solveig	Præstemarken 41, Gudbjerg	25 30 07

24. Rasmussen, Steen	Sætting Strandvej 34, Svendborg	22 10 86
25. Riber, Hans Jørgen	Baldersvænget 17, Thurø	20 55 16
26. Schiøtz-Christensen, Jørgen	Klingstrupvej 11a, Vejstrup	28 12 40
27. Stærk, Charlotte	Skattergade 17, Svendborg	21 00 34

1 t

Klasselærer: Adjunkt Karen Margrethe Jensen.

Studievejleder: Adjunkt Michael Foersom.

1. Andersen, Torben Bo	Knarreborg Møllevej 16, Oure	28 10 35
2. Benner, Torben Stig	Skårupøre Strandvej 84, Skårup	23 14 14
3. Bødker, Frantz	Fredsbergvej 3, Bagenkop	56 16 09
4. Christiansen, Bjarne	Vindeby Birkevej 7, Svendborg	22 54 85
5. Eriksen, Liselotte	Niels Hansensvej 31, Svendborg	21 58 04
6. Grydehøj, Anna-Marie	Grønnæsvej 3, Ll. Rise, Ærø	52 15 82
7. Hansen, Britt Højer	Bynkevej 6, Svendborg	22 52 13
8. Hansen, Lene Heidi	Heibergsvænget 17, Svendborg	21 50 15
9. Hansen, Marianne Toftegaard	Langgade 36, Hesselager	25 13 61
10. Henriksen, Claus Bo Holst	Bjørnemoosevej 8, Svendborg	21 47 61
11. Henriksen, Henrik Ejner Vagner	Kobberbæksvej 14, Svendborg	21 21 78
12. Horn, Hans Christian	Bjerrebyvej 22, Svendborg	54 14 15
13. Jensen, Claus Nyborg	Skovhavevej 30, Svendborg	21 03 21
14. Jæger, Anne-Grethe	Søndergade 29, Lohals	55 10 27
15. Kristensen, Annette Vesterager	A. P. Møllersvej 25, Svendborg	21 38 42
16. Kristensen, John	Kastanievej 5, Rudkøbing	51 15 73
17. Krogh, Claus Michael	Strandvej 52 B, Svendborg	21 82 13
18. Mackholdt, Charlotte	Egeløkken 12, Thurø	20 50 62
19. Mink, Astrid	Gl. Nybyvej, Svendborg	22 53 55
20. Nielsen, Lars Bjørn Romby	Græsevej 2, Svendborg	22 09 80
21. Nielsen, Michael Schütt	Lupinvænget 42, Svendborg	
22. Rasmussen, Flemming Holmberg	Landevejen 137, Oure	28 10 63
23. Rasmussen, Hans-Christian	Ennebøllevej 18, Tranekær	55 11 11
24. Schiøtz, Charlotte		
25. Sørensen, Hanne	Brudager Bygade 19, Vejstrup	28 10 22
26. Thorup, Bo Beier	Sct. Jørgensvej 80, Svendborg	22 19 35

2 p

Klasselærer: Adjunkt Vibeke Matzen.

Studievejleder: Adjunkt Vibeke Matzen.

1. Bay, Bodil		
2. Brandt, Øyvind	Vibelongvej 42, Svendborg	
3. Christiansen, Jens H. Soede	Tværvej 43, Svendborg	22 15 87
4. Friis, Palle Jørgen	Ragnhildsvej 7, Svendborg	
5. Færing, Pernille	Nordgade 29, V. Skerninge	24 15 14
6. Gydesen, Tine Richter	Aninevej 11, Svendborg	
7. Hansen, Kirsten Bjerreg.		
8. Hansen, Søren Bollerup	Rantzausmindevej 75, Svendborg	21 89 08
9. Holdsbjerg-Larsen, Mogens	Ørkildsgade 39B, Svendborg	
10. Madsen, Karsten Skovgaard	Skovgyden 9, Millinge	68 14 63
11. Nielsen, Birgit Wulf	Bjernemarksvej 37, Svendborg	22 55 27
12. Nørrelund, Lene	Vandværksvej 16, Snøde	55 12 02
13. Olesen, Inge	Tved Skovhavevej 23, Svendborg	22 12 77
14. Pedersen, Steen Lindh.	Østrehusevej 22, Tranekær	55 14 86

15. Rasmussen, Bente	Slotsvej, Ollerup	
16. Rasmussen, Hanne		
17. Risgaard, Tina	Nylandsvej 6, Svendborg	21 61 00
18. Svane, Birgit	Bygaden 39, Tullebølle	50 12 19
19. Vammen, Søren	Rugagerparken 25, Fåborg	61 22 16

2 q

Klasselærer: Adjunkt Ole Tetens Lund.

Studievejleder: Adjunkt Vibeke Matzen.

1. Brandt, Pernille	Søndergade 27, Gudme	25 22 93
2. Andersen, Susanne T.	Frørup Byvej 10B, Frørup	37 15 90
3. Christensen, Jesper Lund	Bøgeløkken 6, Thurø	20 52 97
4. Glasdam, Mogens W.	Bontvedvej 26, Svendborg	
5. Hansen, Helle Kudsk	Lamdrupvej 32, Svindinge	33 16 92
6. Hansen, Karin Søgaard	Albæksvej 8, Svendborg	
7. Holstebro, Lene	Færggårdsvej 25, Vindeby	22 58 61
8. Jensen, Ellen	Ned. Skovbymark 5, Søby	58 10 73
9. Jørgensen, Anna-Marie	Vievænget 25, Tåsinge	22 54 69
10. Jørgensen, Kaj Bagge	Marievej 6, Svendborg	
11. Kristensen, Anne	Bellevuevej 5, Svendborg	
12. Kromann, Atto Tang	Bakkevej 25, Ollerup	24 18 87
13. Lauritsen, Per Jeppe	Møllegården 15, Ærøskøbing	52 18 60
14. Ligaard, Dorte	Vindeballevej 9, Tranderup	52 20 44
15. Lønholdt, Dorte Susanne	Bjernermark Byvej 23, Svendborg	22 53 98
16. Mikkelsen, Lene Edel	Nørregade 4, Rudkøbing	51 31 99
17. Nielsen, Inge Lise Bang	Nyborgvej 423, Skårup	23 10 79
18. Pedersen, Hanne Brammer	Kongebakken 14, Svendborg	
19. Rasmussen, Birthe	Stjoulvej 24, Svendborg	54 15 98
20. Rasmussen, Ulla Bygaard	Ellerup Bygade 29, Gudbjerg	25 10 19
21. Slot, Annette	Tvedvej 179, Svendborg	21 24 00
22. Sørensen, Jan Engholt	Stubbevængen 19, Svendborg	21 49 81
23. Thinggaard, Karen	Byagervej 16, Ærøskøbing	52 17 44
24. Ægidius, Anna Irene	Vråvejen 12, Ærøskøbing	52 12 73

1 p

Klasselærer: Adjunkt Inge Helles.

Studievejleder: Adjunkt Jeff Levin Westh.

1. Andersen, Helle Lillian	(fo)	Egensevej 7, Ollerup	24 30 46
2. Andersen, Henrik Harder	(fo)	Græskæmnervej 13, Svendborg	21 01 95
3. Andersen, Lis	(mu)	Højvænget 1, Svindinge	33 17 16
4. Bendrup, Lene Finding			
Gerster	(mu)	Nørremarksvej 24, V. Skerninge	24 17 55
5. Bonde-Hansen, Charlotte	(mu)	Rudmevej 87, Herringe	62 10 97
6. Carlsen, Line Dorte	(fo)	Skovbrynet 1A, Assens	71 46 92
7. Christensen, Dorte			
Engelbrecht	(mu)	Pilevej 9, Vindeby	22 52 71
8. Christiansen, Lene	(mu)	Skovvænget 2, Lundeberg	25 18 47
9. Clausen, Helle Pia	(fo)	Kilenvej 24, Oure	28 13 45
10. Hansen, Marianne	(fo)	Humblevej 110, Rudkøbing	
11. Jensen, Annette			
Hornemann	(fo)	Brænderupevej 12, Gudbjerg	25 10 82
12. Jensen, Iben Marie	(fo)	Nyborgvej 491, Skårup	
13. Jensen, Winnie Jeanette			
Lissner	(fo)	Rygårdsvej 10, Langå	25 10 44
14. Jessen, Jane Marianne	(mu)	Filippavej 63, Hundstrup	24 20 59
15. Jørgensen, Gitte	(fo)	Gl. Landevej 15, Langå	25 16 71

16. Klink, Lise	(fo)	Thorseng 32, Troense	22 61 21
17. Loch, Anders	(fo)	Lindevej 21, Fåborg	61 85 47
18. Mortensen, Elsebeth Torpegaard	(mu)	Stubshovedvej 28, Gudme	25 11 52
19. Mortensen, Lisbeth Anni	(fo)	Huslodderne 4, Svindinge	33 21 28
20. Nielsen, Jytte	(fo)	Vænget 10, Vejstrup	
21. Pedersen, Søren Espensen	(fo)	Møllergade 71, Svendborg	
22. Philipsen, Klaus Martin	(mu)	Ellen Grubbesvej 30, Svendborg	21 70 88
23. Poulsen, Signe	(mu)	Regissevej 17, Ørbæk	33 11 96
24. Rasmussen, Christian	(mu)	Østergade 28, Fåborg	61 01 45
25. Rasmussen, Karin Bygaard	(fo)	Ellerup Bygade 29, Gudbjerg	25 10 19
26. Rasmussen, Kirsten Lundsgaard	(mu)	Odensevej 20, Ørbæk	33 11 19
27. Sand, Aase	(mu)	Byskrivervej 8, Rudkøbing	
28. Søndergaard, Janne	(fo)	Grønnevej 214, Thurø	20 54 71

1 q

Klasselærer: Adjunkt Knud Helles.

Studievejleder: Adjunkt Jeff Levin Westh.

1. Abildskov, Tine Elisabeth	(fo)	Byskrivervej 6, Rudkøbing	51 12 49
2. Arendal, Vivianne C. Seier	(fo)	Møllergade 11, Marstal	53 15 96
3. Bendrup, Lone Finding Gerster	(mu)	Nørremarksvej 24, V. Skerninge	24 17 55
4. Bonde, Vivi	(fo)	Blanchestræde 9, V. Skerninge	24 31 44
5. Bøgner, Ulla	(mu)	Klingstrupvej 5-7, Skårup	
6. Christiansen, Anita Irene	(mu)	Thorseng 10, Troense	22 60 93
7. Fredholm, Lisbeth Madsen	(fo)	Bjernemarksvej 40, Svendborg	22 63 06
8. Groth, Karin Anette	(fo)	Dunkærgyde 6, Dunkær, Ærø	52 15 48
9. Hansen, Helle Olander	(mu)		
10. Henriksen, Niels Ringsing	(fo)	Vidjekrogen 12, Skårup	23 11 82
11. Henriksen, Vibeke Fleckner	(mu)	Bøjdenvej 69, Ringe	27 21 18
12. Jørgensen, Jette	(fo)	Skårupøre Strandvej 100, Skårup	
13. Kirsten, Søren	(mu)	Eskebjergvej 14, Hundstrup	24 22 40
14. Kjær, Mette Krarup	(fo)	Rantzausmindevej 95, Svendborg	21 25 75
16. Kaas, Helen Lentz	(fo)	Tanghavevej 40, Ourø	
17. Lyder, Dorte	(fo)	Humlebjergvej 4, Gudbjerg	25 12 43
18. Mohammed, Else-Marie	(mu)	Niels Juelsvej 13, Svendborg	
19. Mohr, Rikke Eske	(fo)		
20. Mørkenborg, Lisbeth	(mu)	Sømarksvej 15, Ø. Skerninge	24 20 03
21. Nielsen, Anette	(mu)	Christiansvej 45, Svendborg	
22. Nielsen, Lotte Louise	(fo)	Ved Majtræet 205, Thurø	20 61 04
23. Olsen, Charlotte Hedegaard	(mu)	Svendborgvej 24, Ollerup	24 23 55
24. Pedersen, Jane Nymand Philipsen	(fo)	Vornæsvej 41, Landet	
25. Poulsen, Per Damgaard	(mu)	Priorensgade 39, Fåborg	61 11 13
26. Rasmussen, Hanne Juel	(fo)	Fjellerupvej 14, Ryslinge	29 12 89
27. Recke, Pia	(mu)	Kløvervej 6, Ringe	62 17 42
28. Rosenbæk, Lone	(fo)	Lysbjergvej 30, V. Skerninge	24 16 03

1 r

Klasselærer: Adjunkt Helle Mørk.

Studievejleder: Adjunkt Jeff Levin Westh.

1. Andersen, Gitte	(mu)	Svendborgvej 90, Ollerup	24 12 52
2. Andersen, Lisbeth	(mu)	Østre Skolevej 29a, Svendborg	21 77 98

3. Birkemose, Niels	(mu)	Bygaden 31, Håstrup	68 15 73
4. Christensen, Kirsten Junker	(mu)	Rødmevej 54, Stenstrup	26 12 05
5. Dyhr, Eva	(fo)	A. P. Møller koll. 73 L6, Svbg.	
6. Fjord, Solvejg Clausen	(fo)	Søndergade 4, Gudme	25 19 92
7. Hansen, Allan Østergaard	(fo)	Vejlen 16, Svendborg	54 15 19
8. Hansen, Jane	(mu)	Nyborgvej 93, Ryslinge	27 14 62
9. Hansen, Maja Signe	(fo)	Ronæsvej 12, Marstal	53 16 84
10. Hansen, Mette Brandt	(mu)	Erantisvej, Ringe	62 19 62
11. Hunsdahl, Rikke	(fo)	Rønnebærvænget 9a, Ryslinge	
12. Haase, Anne Stegmann	(mu)	Søvej 5, Ringe	62 35 11
13. Jensen, Lone	(fo)	Rugmarken 1, Strammelse	54 16 59
14. Jeppesen, Bo Stylsvig	(mu)	Bregnedalsvej 2, Ringe	66 10 83
15. Jørgensen, Gitte	(fo)	Ryttervej 13, Millinge	61 95 53
16. Kinch-Jensen, Thomas	(mu)	Tved Kirkevej 5a, Svendborg	21 33 90
17. Langelund, Zita	(fo)	Trunderup Dongsvej 24, Kværndr.	27 12 74
18. Larsen, Anne Kristine Prip	(fo)	Vesteregsvej 3, Humble	56 10 70
19. Larsen, Lisbet Susanne	(fo)	Jomsborg Østrup 26, Fåborg	68 15 87
20. Lauritsen, Mette	(mu)		
21. Madsen, Annette Marie	(fo)	Strandhuse 24 ¹ , Svendborg	
22. Marquardsen, Helle	(mu)	Skovballevej 122, Tåsinge	54 11 24
23. Nielsen, Anne-Jette	(fo)	Stationsvej 7, Bagenkop	56 10 08
24. Nielsen, Dorte Ingemann	(fo)	Æblevænget, Svendborg	21 75 38
25. Nielsen, Grete K. Søndergaard	(fo)	Bjerne Langgyde 1, Fåborg	61 97 66
26. Nielsen, Hanne	(mu)	Boulevarden 3, Ringe	27 10 53
27. Rasmussen, Susanne	(mu)	Rødeledsvej 77, Svendborg	21 69 07
28. Thun-Madsen, Vivi	(fo)	Sanddalsparken 13, Svendborg	21 86 76



Pensionerede lærere fra Svendborg Statsgymnasium

Rektor *Ejnar Sneskov*,
ansat ved skolen 1/8-60 - 31/7-79,
Walkendorffsvej 9, Svendborg.

Lektor *Rigmor Holt*,
ansat ved skolen 1/8-36 - 31/7-71,
H. C. Andersensvej 11, Svendborg.

Lektor *Hedvig Lauridsen*,
ansat ved skolen 1/8-50 - 31/7-72,
Lyngbyvej 32B, 4., 2100 København Ø.

Lektor *Carsten Volqvartz*,
ansat ved skolen 1/8-47 - 31/7-72,
Skovvej 9, Svendborg.

Lektor *Knud Christensen*,
ansat ved skolen 1/8-30 - 31/7-74,
Brydevej 33, Svendborg.

Lektor *Poul V. Falgaard*,
ansat ved skolen 1/8-46 - 31/7-74,
Willemoesvej 8, Svendborg.

Lektor *Ditlev Mortensen*,
ansat ved skolen 1/8-36 - 31/7-75,
Toldbodvej 1A, Svendborg.

Lektor *Erling Nielsen*,
ansat ved skolen 1/8-60 - 31/7-76,
Bakkevej 12, Svendborg.

Lektor *Kaj Holm Posselt*,
ansat ved skolen 1/8-61 - 31/7-77,
Kystvej 27, Vindeby, Svendborg.



Orlov i skoleåret 1980/81:

adjunkt *Lis Eriksson*, Paris.
adjunkt *Lars Davidsen*, Ærø.
adjunkt *Annette Davidsen*, Ærø.
lektor *Annette Fabricius*, Tanzania.
lektor *Otto Fabricius*, Tanzania.

Skolen har i årets løb taget afsked med følgende lærere:

adjunkt *Birger Lind*.
adjunkt *Christian Møller*.
timelærer *Mogens Steen Hansen*.
timelærer *Ole Sølling*.

Følgende lærerkandidater har gennemgået kursus i undervisningsfærdighed:

I efterårssemestret 1979:

Anne-Lise Bech Hansen: dansk-fransk.
Christian Nikolaj Møller: tysk-musik.
Kirsten Nordenbæk: engelsk-religion.

I forårssemestret 1980:

Connie Eriksen: geografi.
Bo Weinkouff Hansen: kemi-biologi.
Claus Lei Hansen: tysk-dansk.
Troels Boeberg Jensen: dansk-historie.
Kirsten Atterdag Pearson: engelsk-fransk.
Karen Margr. Skov: engelsk-dansk.

Undervisere og øvrigt personale i skoleåret 1980-81



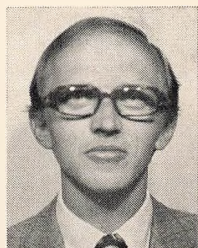
Adjunkt *Hanne Aune*, (A) Belvedere 17, Svendborg,
tlf. 21 80 06.
Religion: 3c, 3z, 3v, 2b, 2x, 2q; fransk: 3c, 2ax, 1z, 2PQ.



Adjunkt *Jørn-Iver Beck*, (Be) Wandallsparken 22, Svendborg,
tlf. 21 83 39.
Idræt: 3ax, 3by, 3cz, 2ax, 2by, 2cz, 2uv, 2PQ; fransk: 3a, 2z.



Studielektor *Kai Berner* (B) Søkrogen 6, Svendborg,
tlf. 21 24 91.
Engelsk: 3abN, 2bSM, 1u.



Adjunkt *Kjeld Bruus*, (Br) Kløvermarksvej 25,
5762 V. Skerninge, tlf. 24 23 50.
Biologi: 3zN, 3uFS, 1q; kemi: 2xvNM, 2uNM, 1u, 1t.



Adjunkt *Hanne Humlum Dall*, (HH) Pengekrogen 23,
Svendborg, tlf. 21 74 11.

Matematik: 3xNSM, 2a, 2xvNM, 2zvF, 2PQ.



Lektor *Jørgen Dalsgaard*, (JD) Sonnesvej 3, Svendborg,
tlf. 22 05 36.

Matematik: 2zuvS, 1r; fysik: 3xNSM, 3vNS, 2PQ;
kemi: 2xyuF.



Adjunkt *Lene Dalum*, (DI) Niels Juelsvej 12, Svendborg,
tlf. 21 67 07.

Musik: 3abcxyzvM, 2bz, 1b, 2PQ, 1pq; russisk: 3by;
kor; ork.



Lektor *Vagn Ove Drejer*, (D) Rønne Allé 12, Svendborg,
tlf. 21 25 52.

Fransk: 3y, 2c, 1b, 1v, 1PQ; formning: 3by, 2cv.

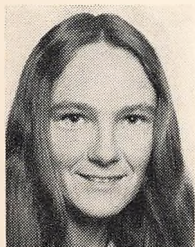


Adjunkt *Jan Ellegaard*, (JE) Byvej 43, 5892 Gudbjerg,
tlf. 25 24 34.

Idræt: 3uv, 2uvASS, 1cz, 1uvASS, 1t, 1pqr.

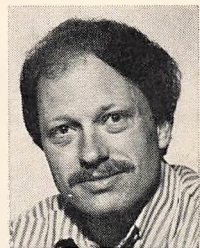
Adjunkt *Jens Erik Ellingsøe*, (El) Søgårdsvej 5, lejl. 6,
Svendborg.

Engelsk: 2q, 1p.



Adjunkt *Connie Eriksen*, (CE) Bøjdenvej 41, 5772 Kværndrup,
tlf. 27 21 16.

Geografi: 2xyS, 2zvF, 1r.



Adjunkt *Poul Bent Fersum*, (Fe) Søkrogen 5, Svendborg
tlf. 21 63 33.

Biologi: 3b, 2yzN, 2PQ; st. vejl.



Adjunkt *Michael Foersom*, (Fo) Knudsbøllevej 19, Svendborg,
tlf. 22 64 49.

Religion: 3x, 2u; samfundsfag: 3cxyuvS, 1r; historie: 3x;
stud. vejl.

Adjunkt *Nete With Fogstrup*, (NF) Klørvænget 24 C,
5000 Odense C.

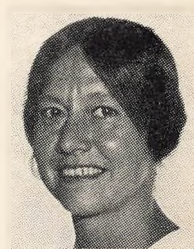
Samfundsfag: 2acS, 1p, 1q.





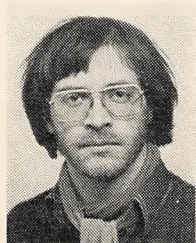
Adjunkt *Ebbe René Frederiksen*, (Fr) Fruerstuevej 65,
Svendborg, tlf. 21 60 08.

Russisk: 2by, 1cz; historie: 3a, 3b, 3u, 2a, 2z.



Adjunkt *Anne-Lise Bech Hansen*, (AH) Ørstedsgade 22,
Rudkøbing, tlf. 51 21 66.

Dansk: 1t.



Adjunkt *Bo Weinkouff Hansen*, (BH) Provstehøjen 2 B,
Odense, tlf. 16 60 54.

Biologi: 3zvFSM, 1r; kemi: 2zyNM, 1x, 1z, 1v, 2PQ.



Adjunkt *Carl-Erik Mose Hansen*, (MH) Ellekildevej 8, Thurø,
tlf. 20 56 09.

Fysik: 2zvF, 2yzNM, 1v; matematik: 1x.



Cand.scient. *Erik Mosegaard Hansen*, (EM) Slots Alleen 54,
Troense.

Matematik: 1t; fysik 1u.

Adjunkt *Ragnbild Thule Hansen*, (RT) Wandallsparken 39,
Svendborg, tlf. 22 15 61.

Fransk: 3z, 2y, 1u; tysk: 2bNS, 1c, 1q.



Adjunkt *N. P. Hartmann*, (H) Svendborgvej 431, V. Åby,
Fåborg, tlf. 24 32 52.

Matematik: 2c, 1u; fysik: 3yNSM, 3zNM, 2uNM, 1t.

Adjunkt *Inge Helles*, (IH) Grønnegade 24, Troense,
tlf. 22 58 27.

Dansk: 2b, 2v, 1z, 1p.

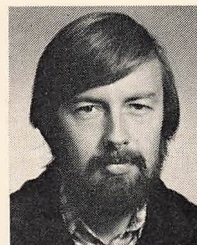


Adjunkt *Knud Helles*, (He) Grønnegade 24, Troense,
tlf. 22 58 27.

Latin: 3abcK, 1a; historie: 2c, 1x, 1q; oldtidskundskab: 2b,
2v, 1a, 1x.

Adjunkt *Freddy Jensen*, (FJ) Faunavænget 19, Årslev,
tlf. 99 20 64.

Dansk: 3a, 2y; engelsk: 2abN, 1x.





Adjunkt *Henrik Juul Jensen*, (JJ)

Dansk: 2z, 1a, 1v; religion: 3y, 2a, 2z, 2p.

Adjunkt *Inge Lind Jensen*, (Li) Kedelsmedestræde 17-19,
Svendborg, tlf. 21 66 26.

Dansk: 3y, 1b, 1q; fransk: 1a, 1t.



Adjunkt *Karen Margrethe Jensen*, (KJ)

Historie: 1y, 1v, 1t, 2p; idræt: 3uvASS, 2axASS, 1ax, 1by,
1t, 1p, 1q.

Lektor *Lars Jensen*, (LJ) Hessellund, Strandgårdsvej 14,
5762 V. Skerninge, tlf. 24 24 11.

Engelsk: 3acMS, 3cN, 1b, 1v.



Lektor *H. J. Jeppesen*, (Je) Strandbakken 5, Svendborg,
tlf. 21 38 47.

Dansk: 3b, 1y; tysk: 3cNMS, 1b, 1p.

Adjunkt *Heidi Johansen*, (HJ) Møllergade 44, Svendborg,
tlf. 22 03 21.

Engelsk: 3bMS, 1t; spansk: 3a, 3x, 2a, 1x.

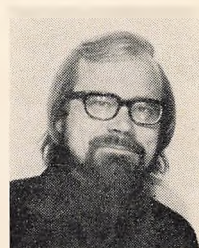


Timelærer *Bjarne Korsgaard*, (BK) Ø. Skerningevej 6,
5761 Ollerup, tlf. 24 24 50.

Musik: 3by, 3xz, 3v, 2ay, 1t.

Adjunkt *Hans F. Kragh*, (Kr) Brændeskovhus pr. Svendborg,
tlf. 21 18 28.

Dansk: 3x, 2c, 1x; fransk: 2b, 2u, 1y.

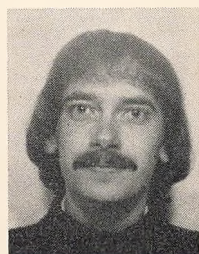


Adjunkt *Niels H. Krohn*, (NK) Nielstrupvej 40, Ollerup,
5762 V. Skerninge, tlf. 24 22 42.

Engelsk: 2acSM, 2PQ, 1r; idræt: 1ax, 1by, 1uv.

Adjunkt *Hans Kaae*, (HK) Walkendorffsvej 35, Tved,
tlf. 21 76 04.

Oldtidskundskab: 2c, 2x, 1b; samfundsfag: 2bS, 2xyS;
historie: 3c, 3z.





Timelærer *Ingrid Bach Larsen*, (IL) Munkeparken 11, V. Åby,
Fåborg, tlf. 24 19 50.
Idræt: 3by, 3czASS, 2ax, 2byASS, 2cz, 2uv, 1cz.



Adjunkt *Jørgen Steen Larsen*, (JL) Kedelsmedestræde 12,
Svendborg, tlf. 22 11 73.
Musik: 3cu, 2abcxyzM, 2cu, 1a; matematik: 2b, 2yzNM,
2uNM; kor.



Adjunkt *Katarina Larsen*, (KL), Skattergade 36, Svendborg,
tlf. 22 00 92.
Musik: 3a, 2x, 2v, 1c, 1x, 1y, 1z, 1u, 1v, 1pq;
kor, samspil.



Timelærer *Rita C. Larsen*, (La) Rolf Krakesvej 11, Thurø,
tlf. 20 53 88.
Psyk.: 2PQ.



Adjunkt *Ole Tetens Lund*, (OL) Elinevej 27, Svendborg,
tlf. 21 83 87.
Historie: 2y, 2u, 1b, 1z, 2q, 1r; formning: 3xz, 3uv, 2u,
1q, 1r.



Adjunkt *Jørgen Lundby*, (L) Kukkervænget 48, Thurø,
tlf. 20 54 47.

Engelsk: 1a, 1z, 1q; historie: 2v, 1c.



Adjunkt *Rhea Lundby*, (RL) Kukkervænget 48, Thurø,
tlf. 20 54 47.

Kor, instr.



Adjunkt *Anders Lykke*, (Ly) Egensevej 3, Svendborg,
tlf. 21 52 75.

Geografi: 3acS, 3xyvS, 3zN, 3uvN, 2acS, 2xyuF, 2xvN, 1q.



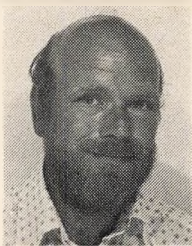
Studielektor *Tage H. Madsen*, (TM) A. P. Møllersvej 17,
Svendborg, tlf. 21 31 37.

Tysk: 3abNSM; latin: 2cNM.



Adjunkt *Vibeke Matzen*, (VM) Rønne Allé 20, Svendborg,
tlf. 21 16 85.

Dansk: 3z, 2p; idræt: 1r; st. vejl.



Adjunkt *Hans Mourier*, (Mo) Ribesvænget 2, Thurø,
tlf. 20 57 25.

Matematik: 3yzF, 2xyS, 1v; kemi: 2zvF, 1y.



Adjunkt *Ole Møller*, (M) Mosestræde 19, Thurø, tlf. 20 55 74.

Dansk: 1c, 1u, 2q; tysk: 2aNMS .



Adjunkt *Flemming Mørk*, (FM) Vibelongvej 76, Egense,
tlf. 22 14 99.

Matematik: 3zNM, 3vNS, 2xyuF, 1b, 1z.



Adjunkt *Helle Mørk*, (HM) Vibelongvej 76, Egense,
tlf. 22 14 99.

Dansk: 3u, 2x, 1r; religion: 3a, 3b, 3u, 2v.



Adjunkt *Edel Nielsen*, (EN) Syrenvej 23, Vindeby,
tlf. 22 60 80.

Matematik: 3yNSM, 3uF, 3uNS, 1a, 1y.

Lektor *Inge Birgit Ottesen*, (O) »Stæregården«, Gl. Nyby,
Troense, tlf. 22 51 94.
Engelsk 2cN, 1c, 1y, 2p.



Adjunkt *Gunnar Pedersen*, (GP) Bastemosevej 1, Lohals,
5953 Tranekær, tlf. 55 18 86.
Matematik: 1q; fysik: 3yzF, 2xyS, 1z, 1PQR.



Lektor *Jørgen Pedersen*, (JP) Bjørnemosevej 12, Svendborg,
tlf. 21 41 39.
Fysik: 3xvF, 3uF, 3uNS, 2zuvS, 1y.



Rektor *Ole Visti Petersen*, (VP) Sundbakken 26, Svendborg,
tlf. 21 17 75.
Geografi: 2bS; historie: 2x.



Adjunkt *Kirsten Poulsen*, (KP) Mosestræde 14, Thurø,
tlf. 20 51 67.
Biologi: 3a, 3xyFSM, 3uvN, 2uN.



Adjunkt *Elisabeth Frank Rasmussen*, (EF) Kogtvedparken 70, Svendborg, tlf. 21 34 06.
Dansk: 3c; religion: 2c, 2y; st. vejl.



Adjunkt *Preben Rasmussen*, (R) Kogtvedparken 70, Svendborg, tlf. 21 34 06.
Dansk: 3v, 2a, 2u; oldtidskundskab: 2z, 2u, 1y, 1u, 1v, 1t.



Adjunkt *Hanne Scavenius*, (Sc) Slots Alléen 24, Troense, tlf. 22 60 63.
Fransk: 3b, 3u, 3v, 2v, 1c; spansk: 2x, 1by.



Lektor *Henrik Smith*, (Sm) Christinedalsvej 3, Svendborg, tlf. 21 30 12.
Tysk: 2cNS, 1a, 1yu, 1r.



Adjunkt *Morten Stender*, (MS) Stenoddevej 29, Ny Vemmenæs, tlf. 54 17 62.
Geografi: 3bS, 3xyN, 2xyzuM, 2yzN, 2zuvS, 2uN, 1p.

Studielektor *Erik Stæhr*, (St) Østre Skolevej 5, Svendborg,
tlf. 21 41 81.

Fysik: 2xyuF, 2xvNM, 1x.



Adjunkt *Olaf Søndberg*, (Sø) Skovmøllevej, Skårup,
tlf. 23 10 02.

Historie: 3y, 1a, 1u, 1p; latin: 1b; formning: 3ac, 2ay,
2bx, 2z, 1p.

Lektor *Bent Thomsen*, (Th) Grønnevej 208A, Thurø,
tlf. 20 56 21.

Biologi: 3c, 3xyN, 2xvN, 1p.



Adjunkt *Henrik Tjalve*, (Tj) A. P. Møllersvej 13, Svendborg,
tlf. 21 34 83.

Samfundsfag: 3abS, 2zuvS, 2PQ; historie: 3v, 2b.

Adjunkt *Ole Wagner*, (W) Steensgaardsvej 3,
5953 Tranekær, tlf. 55 17 65.

Latin: 2aNm, 2bNm, 1c; græsk: 3abcK;
oldtidskundskab: 2a, 2y, 1c, 1z.





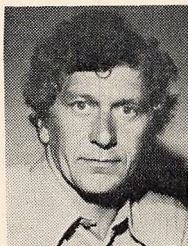
Timelærer *Anni Werner-Hansen*, (WH) Møllergade 34,
Svendborg, tlf. 21 69 31.

Idræt: 3ax, 3cz, 3uv, 2by, 2czASS, 1axASS, 1byASS,
1czASS, 1uv.



Adjunkt *Jeff Levin Westb*, (LW) Sct. Jørgensvej 68,
Svendborg, tlf. 21 37 55.

Matematik: 3xvF, 1c, 1p; st. vejl.



Pedel *Erik Hintz*, A. P. Møllersvej 31, Svendborg,
tlf. 21 15 03.



Pedelmedhjælper *Carl S. Rasmussen*, Egenappevej 120,
Svendborg, tlf. 21 60 22.



Kantinebestyrer *Helen Maibom*, Tvedvej 84, Svendborg,
tlf. 22 10 57.

Kantinemedhjælper *Margit Hansen*, Kobbøbæksvej 85,
Svendsborg, tlf. 22 08 78.



Sekretær *Grethe Jørgensen*, Bøgevangenget 6, Vindeby,
tlf. 22 59 78.

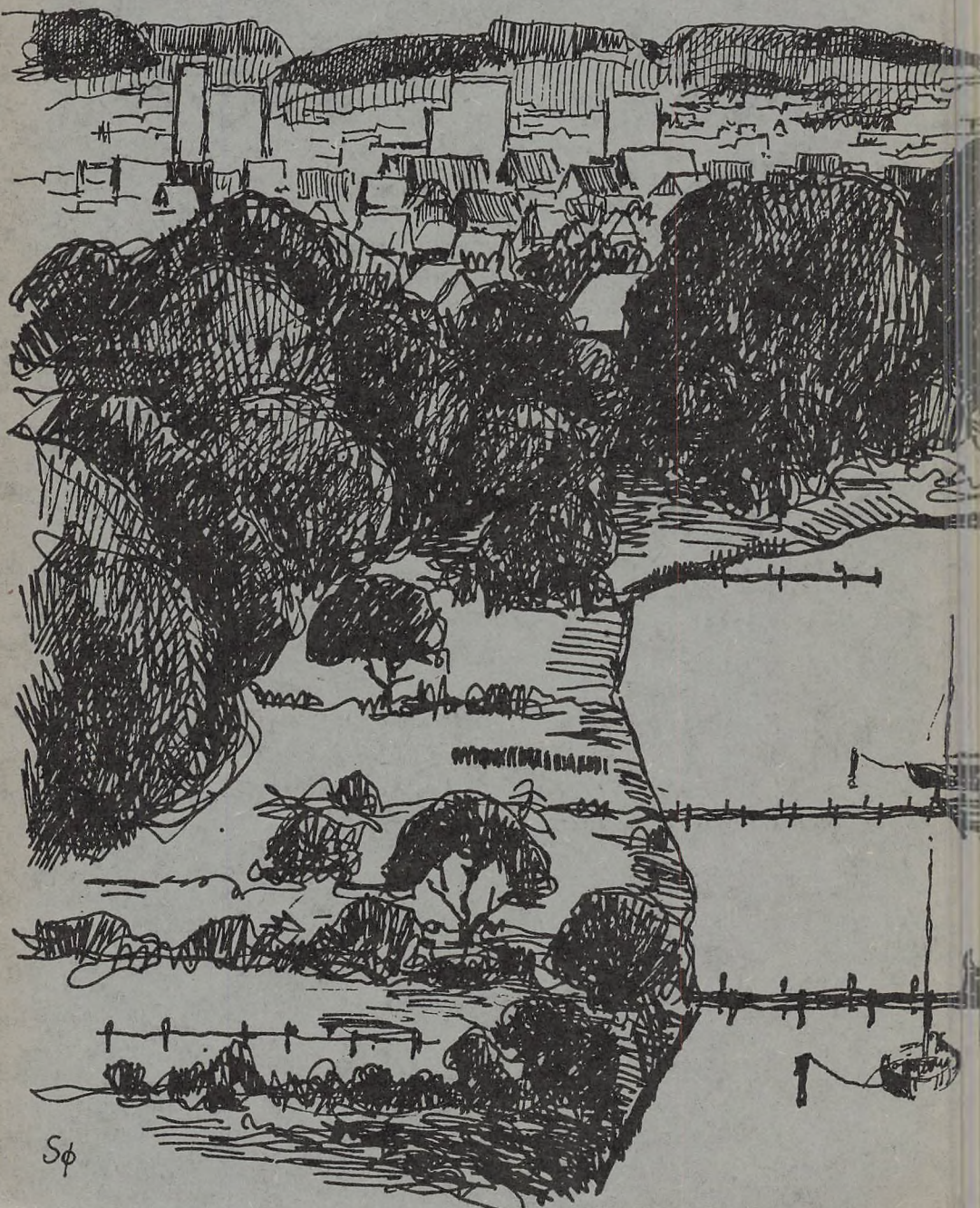


Sekretær *Jytte Larsen*, Kr. Erslevsvej 5, Svendsborg,
tlf. 21 32 61.



Sekretær *Ulla Wamberg*, Eskegård, Oure, tlf. 28 14 28.

Omslagstegning: Olaf Søndberg.
Redigeret af et udvalg bestående af rektor, elever og lærere.



Sφ