



Danskernes Historie Online

Danske Slægtsforskeres Bibliotek

Dette værk er downloadet fra Danskernes Historie Online

Danskernes Historie Online er Danmarks største digitaliseringsprojekt af litteratur inden for emner som personalhistorie, lokalhistorie og slægtsforskning. Biblioteket hører under den almennyttige forening Danske Slægtsforskere. Vi bevarer vores fælles kulturarv, digitaliserer den og stiller den til rådighed for alle interesserede.

Støt Danskernes Historie Online - Bliv sponsor

Som sponsor i biblioteket opnår du en række fordele. Læs mere om fordele og sponsorat her: <https://slaegtsbibliotek.dk/sponsorat>

Ophavsret

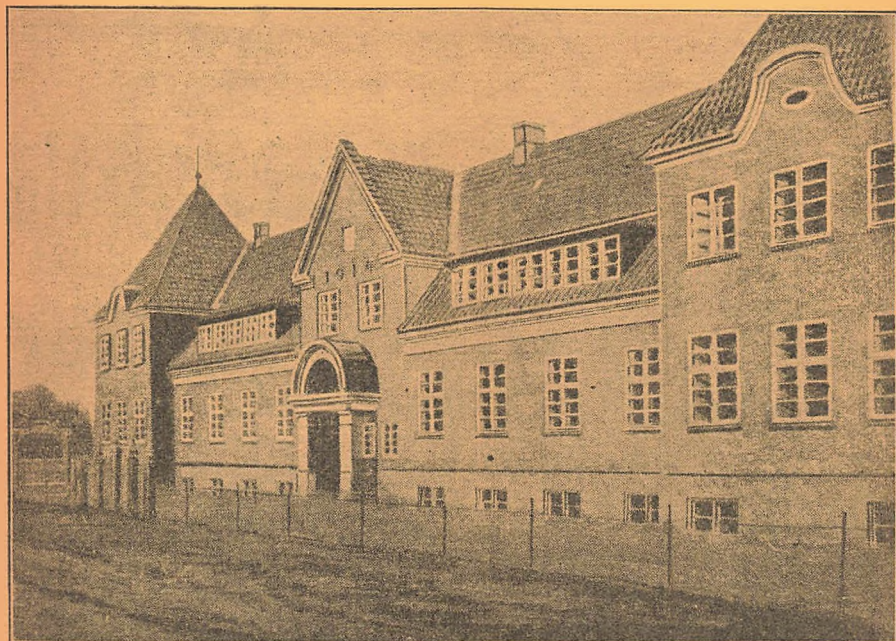
Biblioteket indeholder værker både med og uden ophavsret. For værker, som er omfattet af ophavsret, må PDF-filen kun benyttes til personligt brug.

Links

Slægtsforskernes Bibliotek: <https://slaegtsbibliotek.dk>

Danske Slægtsforskere: <https://slaegt.dk>

Holte højere Almenskole.



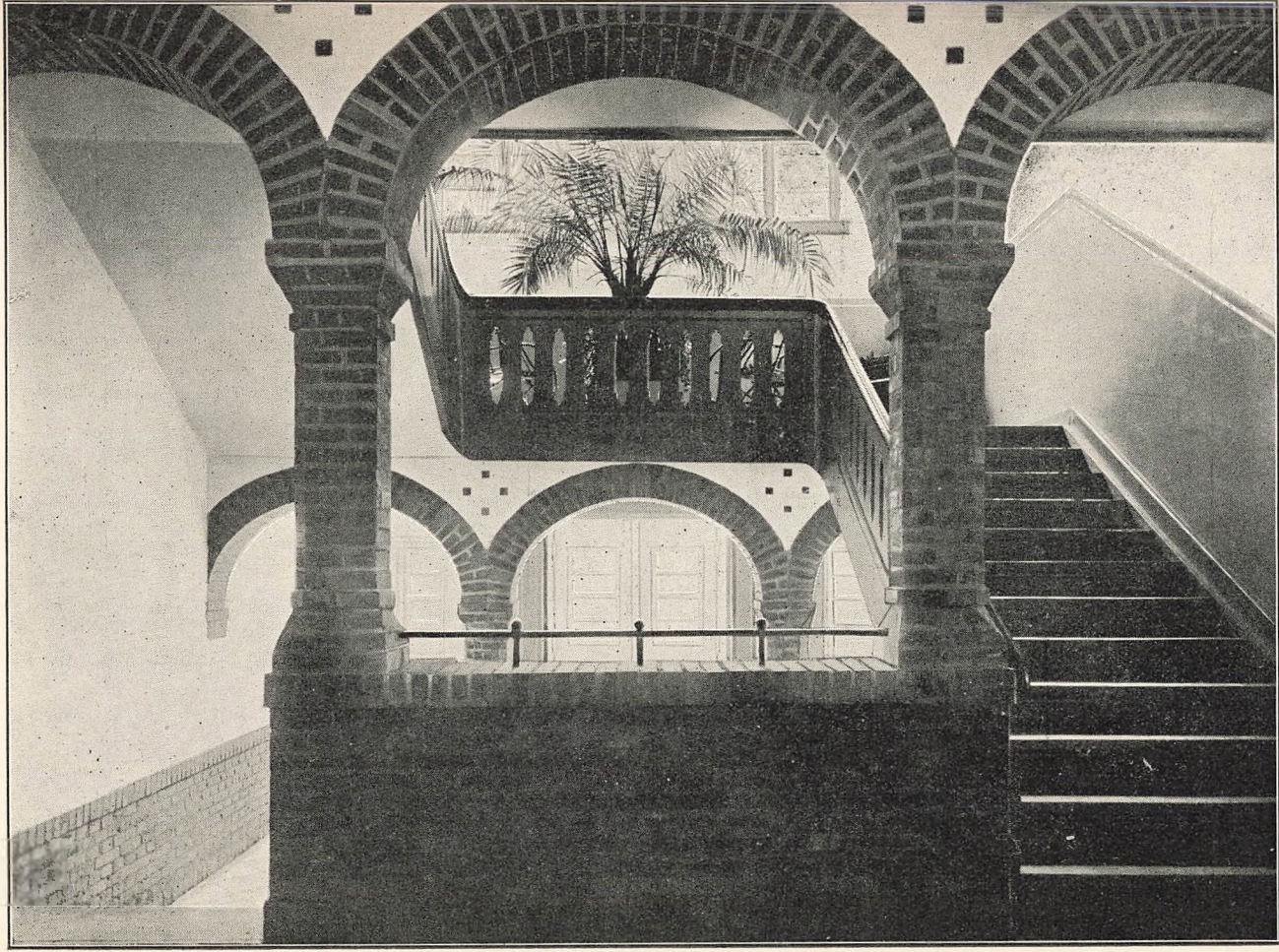
Beretning for Skoleaaret 1918-19.

BERETNING

for

Skoleaaret 1918–19.





Trappeopgangen.

Meddelelse til Forældrene

fra Holte højere Almenskoles Bestyrelse.

Den stedfindende Udvikling har indenfor de højere Skoler ændret Lærernes Lønningsvilkaar, saaledes at det er blevet paatrængende nødvendigt at bringe Lønningerne ved Holte højere Almenskole i Overensstemmelse med de Krav, der med Rimelighed kan stilles af Lærerpersonalet. Under de nuværende Forhold vil Skolen nemlig ikke være i Stand til at knytte et dygtigt Lærerpersonele varigt til sig, hvilket er Betingelsen for Skolens Trivsel og Fremgang, dersom der ikke kan ydes Lærerne nogenlunde tidsvarende Vilkaar.

Fra det kommende Skoleaars Begyndelse vil derfor Skolens Lærerlønninger blive forhøjede ialt c. 33 %; Søllerød Kommune yder for sit Vedkommende et tilsvarende forhøjet Tilskud, og Skolepengene forhøjes c. 25 %.

Forhøjelsen af Skolepengene er betydelig mindre end Stigningen i det almindelige Prisniveau. Bestyrelsen haaber, at Forældrene vil bifalde den tagne Beslutning. Enhver, der nærer Interesse for Opretholdelsen af den private Skole, og som værdsætter de Fordele, denne byder, vil forstaa, at det er til Fordel for Børnene, at Skolen holdes vedlige i arbejdsdygtig Stand, og at Forhøjelsen er nødvendig, for at den skal kunne arbejde tilfredsstillende.

Det skal udtrykkeligt fremhæves, at der ved Bidrag fra Stat, Kommune og paa anden Maade i betydeligt Omfang er aabnet Adgang til Fripladser og Lempelser i Skolepengebetalingen, der fortrinsvis kan ydes til Børn af mindre bemidlede Forældre, hvorved der vil kunne bødes paa Virkningen af den skete Forhøjelse.

Med Hensyn til Undervisningen skal Bestyrelsen meddele, at der ved Skoleaaarets Begyndelse i 1921 vil blive oprettet en Realklasse ved Skolen, hvori der til den Tid vil kunne optages Elever, der har gennemgaaet Mellemskolen.

Holte, den 30. Maj 1919.

I Bestyrelsen for Holte højere Almenskole A/S:
Billenstein. L. Jensen. A. Kemp. K. Sandfeld.

Skolens Plan.

Holte højere Almenskole er oprettet i Sommeren 1913 og flyttede i Januar 1915 ind i sin nuværende Bygning. I Løbet af sin kortvarige Bestaaen har den haft stærk Tilgang og omfatter for Tiden 5 Underklasser og 4 Mellemskoleklasser, hvortil kommer, at der til Skolen er knyttet et 2-aarigt Præliminærkursus, der underviser Børn fra Kommuneskolernes ældste Klasse.

Skolen har dog endnu ikke haft Elever, saaledes at der kunde oprettes Realklasse eller Gymnasieklasser, og først fra August 1921 vil Skolen oprette Realklasse.

Underklasserne. Elever, der ønskes optaget i 1. Underklasse, maa være fyldt 6 Aar. Ældre Elever kan optages i den Klasse, der svarer til deres Standpunkt i Modenhed og Kundskaber. Ifølge den lovfæstede Mellemskoleordning, der er gældende for de offentlige Skoler, saavel de kommunale som Statsskolerne, begynder Undervisningen i en Del Fag først i Mellemskoleklasserne, altsaa først efter at Eleverne er fyldt 11 Aar; som privat Skole er Holte højere Almenskole stillet noget friere, og en Del af den egentlige Mellemskoleundervisning paabegyndes og tilrettelægges derfor her allerede i de øverste Underklasser; eksempelvis kan det anføres, at Engelskundervisningen begynder i 4. Underkl. (Tysk i 1. Mellemskl.) Denne Fordeling af Stoffet er fuldt ud forsvarlig i Forhold til det, almindelige Elever kan præstere ved paagældende Alderstrin, og der opnaas for det første en lempelig Overgang til Mellemskoleklasserne og dernæst, at der i de øverste Mellemskoleklasser bliver Tid til en nødvendig Repetition af en Del af det Stof, der er læst i de tidligere Aar, f. Eks. i Historie og Geografi,— under den Forudsætning, at Skoleaaret ikke som i Aar afkortes unormalt. Paa den anden Side medfører denne Ordning, at Elever, der indmeldes fra Skoler, som ikke har en lignende Læseplan, ikke uden videre kan gaa over i en Klasse, der svarer til den, de kom fra; undertiden vil det være nødvendigt at sætte saa-

danne Elever en Klasse tilbage, undertiden kan det manglende først indhentes ved Privatundervisning i længere Tid. Det er derfor i Børnenes og Forældrenes — og Skolens — Interesse, at Elever, som er bestemt for Skolen her, ikke indmeldes i for fremrykket en Alder, da Overgangen ellers vil berede adskillige Vanskeligheder.

Mellemskolen. Igennem 4 Mellemskoleklasser føres Eleverne frem til Mellemskoleeksamen, der normalt tages ved 15-Aars Alderen; kun de Elever, som har bestaaet Mellemskoleeksamen, kan fortsætte i Realklasse eller Gymnasieklasser. Ved Lov om højere Almenskoler (24. April 1902) er det fastslaaet, at det Maal, hvortil Mellemskoleundervisningen fører, altsaa Mellemskoleeksamen, er det samme for alle Landets højere Almenskoler. Herved er opnaaet den væsentlige Fordel, at de Børn, som senere skal tage Studentereksamen, kan søge en lokal Skole indtil 15-Aars Alderen, hvorved Jernbanerejser o. lign. kan udskydes til et nogenlunde fremrykket Alderstrin. Og Afslutningen af Mellemskolen er derfor det Tidspunkt, da Skoleskifte kan foregaa paa naturlig og tilfredsstillende Maade. Til Mellemskoleeksamen her ved Skolen prøves i Latin eller Fransk ligesom ved Gymnasieskolerne.

Medens altsaa Maalet for Mellemskoleundervisningen er det samme for alle Landets Skoler, har de enkelte Skoler i ret udstrakt Grad Frihed til at fordele Stoffet over de enkelte Klasser, saaledes som Skolen finder det bedst; ikke alene benyttes der som bekendt forskellige Skolebøger; men det Pensum, der skal gennemgaaes, udstykkes paa forskellig Vis. Af den Grund medfører et Skoleskifte i Løbet af Mellemskolen ofte Vanskeligheder og Besvær, og set fra dette Synspunkt bliver atter Afslutningen af Mellemskolen det naturlige Tidspunkt for Overgang til en Gymnasieskole.

Realklassen. Om 2 Aar vil Skolen oprette Realklasse. Realklassen forbereder paa 1 Aar Eleverne til Realeksamen, hvortil der er knyttet omtrent samme Rettigheder som til Præliminæreksamen. Saa længe Skolen ikke har Realklasse, kan Elever, der har bestaaet Mellemskoleeksamen, naar Tilladelse gives fra Søllerød Sogneraad, indtræde i et til Skolen knyttet kommunalt Kursus, som i Løbet af 2 Aar fører Eleven frem til Præliminæreksamen, og der undervises vederlagsfrit

Det kommunale Præliminærkursus. Det kommunale

Kursus optager hvert Aars 1. April flinke Elever fra Søllerød Sogns Kommuneskoler og forbereder dem i 2 $\frac{1}{4}$ Aar til Præliminæreksamen. Skolen har opnaaet Ret til at afholde Eksamen paa Skolen og til at lade Skolens egne Lærere eksaminere Eleverne; derimod deltager Lærerne ikke i Karaktergivningen, som foretages af Eksamenskommissionens Medlemmer.

Forældrebesøg.

Forældrene har Ret til naar som helst at overvære Undervisningen; sker Besøgene under stilfærdige Former, vil de ikke virke forstyrrende paa Undervisningen. Kun paa denne Maade vil Forældrene kunne danne sig en virkelig forstaaende og begrundet Opfattelse af Skolens Arbejde og af Børnenes Standpunkt i det hele, og Skolen vil derfor opfordre Forældrene til at benytte denne Ret i mere udstrakt Grad, end det hidtil er sket.

Eleverne.

Den stærke Skiften af Beboere i Holte paa Grund af Til- og Fraflytning i Aarets Løb har ogsaa sat sit Præg paa Skolens Elever; der er ialt i det forløbne Skoleaar optaget 57 Elever; men samtidig har Fraflytning o. lign. bevirket en Afgang af 21 Elever; Elevantallet var 1. Juni 190; i Kursusklasserne er optaget 33 Elever, saa at der ialt paa Skolen undervises følgende 223 Elever:

4. Melleml.

1. Else Billenstein (Direktør B.) 2. Arne Engfelt (Portør E.) 3. Eli Ravnkilde (Agent R.)

3. Melleml.

1. Christian Bergsøe (Frihavnsdirektør B.) 2. Bent Hunø (Skolebestyrer H.) 3. Svend Jørgensen (Fuldmægtig i Generaldirektoratet J.) 4. Mogens Kemp (Ingeniør K.) 5. Gudrun Bille Madsen (Fhv. Forpagter M.) 6. Else Nielsen (Postekspedient N.) 7. Ejnar Olesen (Boghandler O.) 8. Holger Poulsen (Vinhandler P.) 9. Helga Reinecke (Fabrikant R.) 10. Elly Rosendal (Højskoleforstander R., Lyngby.) 11. Else Sand-

berg (Trafikassistent S.) 12. Hedevig Sandfeld (Professor S.)
13. Sven Strøyer (Konservator S.)

2. Melleml.

1. Karen Blangsted (Købmand B.) 2. Børge Corneliusen (Enkefru C.) 3. Henning Hansen (Bogholder H.) 4. Ruth Jernholm (Fabrikant J.) 5. Ellie Jochimsen (Grosserer J.) 6. Maja Leegaard (Portier L.) 7. Christa Lundsby (Grosserer L.) 8. Mogens Müller (Proprietær M.) 9. Elisabeth Petersen (Murermester P.) 10. Thyra Friis Petersen (Bogholder Løjtnant P.) 11. Else Poulsen (Vinhandler P.) 12. Knud Povlsen (Kirkeminister P.) 13. Alex Probst (Manufakturh. P.) 14. Karen Rannow (Ingeniør R.) 15. Kai Rasmussen (Herrekviperingshandler R.) 16. Anna Elise Schou (Ingeniør S.) 17. Kai Strøyer (Konservator S.) 18. Ebbe Wendt (Ingeniør W.) 19. Kirsten Zedeler (Fuldmægtig Z.)

1. Melleml.

1. Olaf Andersen (Ingeniør A.) 2. Gerda Angel (Tandlæge A.) 3. Britta Adler (Advokat A., Amerika) 4. Ellen Benzen (Fhv. Købmand B.) 5. Inger Bjarne (Kgl. Fuldmægtig B.) 6. Kai Harder (Fabrikant H.) 7. Birte Hunø (Skolebestyrer H.) 8. Ellen Margrethe Jacobsen (Direktør J.) 9. Robert Jacobsen (Repræsentant J.) 10. Grethe Jernholm (Fabrikant J.) 11. Esther Karmark (Assistent i Landsoverskatteraadet K.) 12. Sonja Langer (Kunstmaler L.) 13. Vera Langer (samme) 14. Svend Larsen (Grosserer L.) 15. Eli Møller (Læge M.) 16. Edith Nielsen (Hotelejer N.) 17. Else Margrethe Nielsen (Direktør N.) 18. Poul Poulsen (Vinhandler P.) 19. Gunnild Ravnkilde (Agent R.) 20. Sven Rosendal (Højskoleforstander R., Lyngby.) 21. Hans Gustav Sandfeld (Professor S.) 22. Ellen Scheffmann (Grosserer S.) 23. Ove Wendt (Ingeniør W.)

5. Underkl.

1. Kai Andersen (Ingeniør A.) 2. Frithjof Bay (Fru B.) 3. Mette Bergsøe (Frihavnsdirektør B.) 4. Johanne Blangsted (Købmand B.) 5. Svend Christensen (Direktør C.) 6. Aase Christophersen (Fhv. Landmand C.) 7. Inga Hansen (Malermester H.) 8. Troels Hunø (Skolebestyrer H.) 9. Margrethe Hviid (Fru H.) 10. Ruth Jacobsen (Repræsentant J.) 11. Henning Karmark (Assistent i Landsoverskatteraadet K.) 12. William Kemp (Ingeniør K.) 13. Karl Kristiansen (Portør K.) 14. Metha Leegaard (Portier L.) 15. Eise Lindemann

(Viktualiehandler L.) 16. Poul Lykkeberg (Grosserer L.) 17. Rudolf Mannicke (Muremester M.) 18. Erik Müller (Proprietær M.) 19. Axel Nielsen (Direktør N.) 20. Rigmor Peetz (Enkefru P.) 21. Axel Petersen (Muremester P.) 22. Elna Petersen (Muremester P.) 23. Iris Petersen (Direktør P.) 24. Algot Poulsen (Vinhandler P.) 25. Børge Rasmussen (Herreekviperingshandler R.) 26. Carlo Rasmussen (Arbejdsmand R.) 27. Gunnar Sandfeld (Professor S.) 28. Paul Selbo (Løjtnant S.) 29. Rigmor Strøyer (Konservator S.) 30. Aase Suenson (Justitsraad S.) 31. Vera Terndrup (Assistent ved Statsbanerne T.) 32. Elly Wennstrøm (Handelsrejsende W.) 33. Else Marie Wilcken (Overretssagfører W.)

4. Underkl.

1. Jørgen Borre (Assistent ved Forsøgslaboratoriet B.) 2. Harald Brøstrøm (Grosserer B.) 3. Esther Corneliussen (Enkefru C.) 4. Inger Gervin (Kasserer i Hafnia G.) 5. Yrsa Glass (Komponist G.) 6. Ebba Hansen (Bogholder H.) 7. Aase Harder (Fabrikant H.) 8. Grethe Henriksen (Værge: Ritmester Schiøler) 9. Kaja Jacobsen (Handelsgartner J.) 10. Birgit Jernholm (Fabrikant J.) 11. Esther Jochimsen (Grosserer J.) 12. Svend Larsen (Kontorchef L.) 13. Bodil Lindemann (Viktualiehandler L.) 14. Johanne Lohmann (Overretssagfører L.) 15. Kai Lundsby (Grosserer L.) 16. Edith Nielsen (Restauratør Schou.) 17. Marie Louise Petersen (Købmand P.) 18. Egil Poulsen (Vinhandler P.) 19. Karen Margrethe Scheffmann (Grosserer S.) 20. Dagmar Schepler (Grosserer S.) 21. Elsa Schubert (Grosserer S.) 22. Helge Friis Thomsen (Postekspedient T.) 23. Elisabeth Wiese (Fhv. Godsejer W.) 24. Jørgen Zedeler (Fuldmægtig Z.) 25. Helga Øhlenschlæger (Prokurist Ø.)

3. Underkl.

1. Mary Bentzen (Fhv. Købmand B.) 2. Alfred Bertrandy (Grosserer B.) 3. Holger Birket (Direktør B.) 4. Kirsten Bjarne (Kgl. Fuldmægtig B.) 5. Bjarne Blangsted (Købmand B.) 6. Olaf Børgesen (Disponent B.) 7. Erik Drescher (Enkefru D.) 8. Edith Engfelt (Portør E.) 9. Bodil Grüner (Overretssagfører G.) 10. Alice Hansen (Grosserer H.) 11. Ebba Hermann (Grosserer H.) 12. Theodor Heinrich Hansen (Arkitekt H. H.) 13. Niels Holby Houge (Fhv. Kaptajn H.) 14. Paul Jacobsen (Direktør J.) 15. Svend Klein (Postekspedient K.) 16. Esther Kemp (Ingeniør K.) 17. Gudrun Larsen (Grosserer L.) 18. Aage

Lillesøe (Direktør L.) 19. Svend Lohmann (Overretssagfører L.) 20. Einar Lykkeberg (Grosserer L.) 21. Hans Christian Nansen (Kgl. Fuldmægtig N.) 22. Lilly Nielsen (Hotelejer N.) 23. Viggo Povlsen (Kirkeminister P.) 24. John Riis (Fabrikant R.) 25. Frithjof Sangill (Enkefru S.) 26. Kirsten Scheffmann (Grosserer S.) 27. Arvid Schrøder (Forretningsfører S.) 28. Else Viweg (Fuldmægtig V.) 29. Børge Wedel (Teaterdirektør W., København) 30. George Wiese (Fhv. Godsejer W.) 31. Palle Sachs (Grosserer S.)

2. Underkl.

1. Anne Marie Bertrand (Grosserer B.) 2. Filip Brostrøm (Grosserer B.) 3. Erik Børgesen (Disponent B.) 4. Rigmor Christophersen (Fhv. Landmand C.) 5. Vibeke Corneliussen (Enkefru C.) 6. Vibeke Dethmer (Prokurist D.) 7. Vita Harder (Fabrikant H.) 8. Halfdan Jacobsen (Repræsentant J.) 9. Grete Seear Jensen (Fabrikant J.) 10. Gerda Johnsen (Købmand J.) 11. Hjalmar Kjær (Enkefru Kjær) 12. Gerda Lillesøe (Direktør L.) 13. Kirsten Lohmann (Overretssagfører L.) 14. Harry Larsen (Veksellerer L.) 15. Knud Lykkeberg (Grosserer L.) 16. Jens Møller (Læge M.) 17. Ernst Müller (Proprietær M.) 18. Birgit Petersen (Grosserer P.) 19. Børge Petersen (Købmand P.) 20. Eigil Prins (Direktør P.) 21. Jørgen Rannow (Ingeniør R.) 22. Ole Riis (Fabrikant R.) 23. Anne Grete Wiese (Fhv. Godsejer W.)

1. Underkl.

1. Erik Angel (Tandlæge A.) 2. Eyvind Becker (Handelsrejsende B.) 3. Bodil Bjarne (Kgl. Fuldmægtig B.) 4. Ragnhild Drescher (Enkefru D.) 5. Frode Glass (Komponist G.) 6. Britta Hansen (Malermester H.) 7. Ellen Jonassen (Forretningsfører J.) 8. Erling Dyhr Jørgensen (Landinspektør J.) 9. Bodil Kiørboe (Arkitekt K.) 10. Ketty Larsen (Veksellerer L.) 11. Agnete Lohmann (Overretssagfører L.) 12. Louis Mortensen (Fhv. Købmand M.) 13. Dagmar Møller (Murermeste M.) 14. Hertha Petersen (Lagerforvalter P.) 15. Ruth Poulsen (Vinhandler P.) 16. Frode Povlsen (Kirkeminister P.) 17. Herman Prins (Direktør P.) 18. Ingeborg Prip (Præst, Missionær P.) 19. Clemence Probst (Manufakturhandler P.) 20. Doris Trane Rasmussen (Fuldmægtig, cand. phil. R.)

2. Kursuskl.

1. Karin Corneliussen (Enkefru C.) 2. Aksel Hørning (Overlærer H.) 3. Agnes Larsen (Forpagter L.) 4. Nelly

Nielsen (Kirkebetjent N., Vedbæk.) 5. Martha Petersen (Murermester P.) 6. Edith Skjoldager (Lærer S., Esrom.) 7. Henning Smith (Overlærer S., Vedbæk) 8. Edith Verdellin (Mekaniker V.)

1. Kursuskl.

1. Harald Abrahamsen (Banevogter A., Skodsborg.) 2. Laura Andersen (Betjent A.) 3. Helmer Arentoft (Malermester A., Nærum) 4. Per Corneliussen (Enkefru C.) 5. Johannes Heinrich Hansen (Arkitekt H. H.) 6. Kristian Kristiansen (Portør K.) 7. Folmer Lendal (Gartner L.) 8. Karl Mortensen (Fhv. Købmand M.) 9. Jens Ejler Møller (Overlærer M.) 10. Edith Nielsen (Kommunelærer N.)

Ny Kursuskl.

1. Thyge Andersen (Glarimester A.) 2. Ingrid Bech (Direktør Christiansen) 3. Ellen Børgesen (Tømrermester B.) 4. Ruth Christiansen (Enkefru C.) 5. Svend Aage Eriksen (Kommunelærer E.) 6. Ivar Hansen (Murer H.) 7. Viggo Hansen (Inspektør H., Nærum.) 8. Anna Jørgensen (Arbejdsmand J., Nærum.) 9. Blancha Jørgensen (Murer J.) 10. Richard Lendal (Gartner L.) 11. Grete Nielsen (Mekaniker N.) 12. Meta Nielsen (Enkefru N.) 13. Carl Gustav Nilsson (Gaardejer N., Nærum.) 14. Anna Petersen (Portør P.) 15. Henri Udsen (Landmand U., Vedbæk.)

Lærerne.

Undervisningen er foruden af Skolens Bestyrer meddelt af:

Forstanderinde for de 3 første Underklasser Frk. Algreen-Ussing.

Kgl. Translatrice, Faglærerinde Frk. Mygind.

Eks. Gymnastik- og Forskolelærerinde Frk. Madsen.

Eks. Privatlærerinde Fru Schwensen.

Haandarbejdelærerinde Frk. Blomsterberg.

Hr. cand. mag. Haarup.

Hr. eks. Lærer Herneth.

Eks. Lærerinde Frk Skalberg.

Hr. esk. Lærer, cand. phil. Rasch Hansen.

Hr. cand. phil. Lundager.

Hr. eks. Lærer Fischer.

Hr. mag. art. Skalberg.

Fru. Hunø.

Frk. Mathiessen.

Undervisningen.

(Bøgernes Titler: se Boglisten).

1. Underklasse.

Bibelhistorie, mundtlig. Til Vandringen i Ørkenen; Julefortællingerne og nogle af Jesu Undergerninger. *Dansk*. Ordbilledmetoden. Margrethe Lønborg Jensen: Min første Bog, læst og repeteret. Ca. 30 Sider af Myrebogen 1. Del gennemgaaet paa Skolen. *Regning*. De 4 Regningsarter med Tallene til 20. *Iagttagelsesundervisning*. Ved Billeder lært om Mark, Strand, Skov og Sø. Carl Ewalds Eventyr. Mennesket. Lidt om Aarstider, Døgn, Ur o. s. v. Robinson Crusoe læst og genfortalt. *Haandarbejde*. Pigerne: To strikkede Klude, ret og vrang; et Syforklæde. Drengene: Et Øvestykke med forskellige Sting.

2. Underklasse.

Religion. Forfra til Rigets Deling; nogle smaa Salmer. *Dansk*. Det meste af Læsebogen; enkelte Vers. Afskrivning efter Retskrivningsbogen. *Historie*. Gudelære, Sagnhistorie, lidt om de første Konger. *Geografi*. Geografiske Grundbegreber. Danmark. Korttegning. *Naturhistorie*. Skovens og Markens Dyr. *Regning*. De 4 Regningsarter med Tallene til 100. *Haandarbejde*. Pigerne: En Sypose med forskellige Sting; en strikket Mønsterklud. Drengene: Et Haandklæde.

3. Underklasse.

Religion. Fra Rigets Deling til Lignelser. Salmer. *Dansk*. Læsebogen gennemgaaet; nogle Smaadigte. Navneord, Udsagnsord, Tillægsord. Selma Lagerløf: Niels Holgersen læst for Børnene. Diktat og Afskrivning. *Historie*. Fra Valdemar d. Store til 1523. Børge Janssen: Den døde Ø læst for Børnene. *Geografi*. Danmark, Skandinavien, Rusland, Holland og Belgien. *Naturhistorie*. Pattedyr; nogle Fugle (til Graaspurvne) *Regning*. Hele Regnebogen. *Haandarbejde*. Et Pudevaar; en Servietpose med Korssting.

4. Underklasse

Religion. Fra Lignelser Bogen ud; de vigtigste Fortællinger fra Apostlenes Gerninger. Salmer. *Dansk*. Største Delen af Læsebogen læst og genfortalt; 3 Digte. Halv-

delen af Retskrivningsbogen med den tilhørende Grammatik. En Bog af Frk. Dik er læst for Klassen. *Historie*. Fra Christian d. III til Christian den IX. *Geografi*. Fra Tyskland. Korttegnning, *Naturhistorie*. Fra Pattedyrene til Fiskene. *Engelsk*. C. 55 Sider af Begynderbogen. *Regning*. Alle Talstykkerne efter Regnebogen. Hjemme-regning 1 Gang ugentlig. *Haandgerning*. En Chemise.

5. Underklasse (A. og B.)

Religion Det gl. Testamente til Juda Rige. De 10 Bud. Salmer. *Dansk*. Læsebogen. Digte. Pontoppidan: Odyssevs Rejser. Analyse og Sproglære samt det skriftlige paa Grundlag af Retskrivningsbogen. *Historie*. Oldtiden til Cæsar. *Geografi*. Asien, Afrika, Australien. Korttegnning. B-Holderet har repeteret Danmark. *Naturhistorie*. A. Fra Fisk til Mennesket. Nogle Blomsterplanter. B. Fra Fisk til Bløddyr. Blomsterplanter. *Engelsk*. Begynderbogen S. 45—95. Diktat og Oversættelsesstile paa Skolen. *Regning*. Det meste af Regnebogen. Tabel. *Haandarbejde*. Et Øvestykke med forskellige Stopninger, en Lyседug med kulørt Broderi.

1. Mellemskolekl.

Religion. Fra Juda Rige til Lignelser. Loven. Markus Evangelium læst og forklaret. Salmer. *Dansk*. Største Delen af Læsebogen læst og genfortalt. Ben Hur. Et Par Digte. Sproglære og skriftl. *Dansk* efter Retskrivningsbogen. Hjemmestil hver 14. Dag. *Historie*. Fra Konstantin d. Store til Henrik Plantagenet. *Geografi*. Europa til Alpernes Tilblivelse. *Fysik*. 1. Del til Mættede Dampes Tryk. *Naturhistorie*. 1. Del til Klatrefuglene. *Botanik*. 1. Hefte. *Engelsk*. 46 S. af Lærebogen, Oplæsning, Oversættelse, Samtale. Mundtlig Grammatik. *Tysk*. Begynderbogen til S. 28. *Regning*. Første Halvdel af Regnebogen. *Haandarbejde*. Et Par Benklæder med broderede Tunger. Mellemarbejde: En broderet Lommetørklædemappe.

2. Mellemskolekl.

Religion. Fra Lignelser til Aposteltiden. Bønnen. Apostlenes Gerninger læst og forklaret. Salmer. *Dansk*. Største Delen af Læsebogen. Et Par Digte. Det vigtigste af Formlæren samt Sætningens Hovedled. Skriftl. *Dansk* hovedsagelig efter Retskrivningsbogen. En Stil hjemme omtrent hver Uge. *Historie*. Fra Norden i Korstogstiden til Henrik d. 3. (England). *Geografi*. Middelhavslandene,

Asien. *Fysik*. 1. Del. Fra Magnetisme Bogen ud. 1. Afsnit af Kemien indtil Syrer (Syrer er kort og foreløbig omtalt under det galvaniske Element). *Naturhistorie*. Fra Spurvefuglene Resten af Hvirveldyrene. 2. Hefte af Botanikken. *Engelsk*. Fra S. 17—60 efter Lærebogen er læst, oversat og delvis genfortalt. Hver 14. Dag Stil efter Nances eng. Stiløvelser. Jespersens Begyndergrammatik er anvendt ved Stilskrivningen. *Tysk*. De første 87 Sider af Begynderbogen. *Regning*. Sidste Halvdel af Regnebogen med fuldstændig Forbigaaelse af Procentregning. *Geometri*. Forfra til Skraalinier. *Haandarbejde*. En Hedebokrave.

3. Mellemskolekl.

Religion. Det gl. Testamente til Juda Rige. Troen. Salmer. Mathæusevangeliet læst og forklaret. *Dansk*. Ca. Halvdelen af Læsebogen. Hjortens Flugt og Aprilsnarrene er læst paa Klassen. Formlæren og det vigtigste af Sætningslæren. De fleste af Stilene i Retskrivningsbogen; Hjemmestil omtrent hver 8. Dag. 10—15 S. *Svensk. Historie*. Fra Henrik den VIII i England til Napoleon i Italien. *Geografi*. Afrika, Amerika og Australien. *Fysik*. 2. Del indtil Anvendelser af Samlelinsen. *Naturhistorie*. 2. Del af Zoologien til Snegle. 3. Hefte af Botanikken. Organisk Kemi. *Engelsk*. Lærebogen S. 42—66, 78—95. Stil hver 14. Dag efter Stiløvelsen. Jespersens engelske Grammatik. *Tysk*. Sidste Halvdel af Begynderbogen med den tilsvarende Grammatik; en Del af de danske Stykker er benyttet til skriftlig Oversættelse. *Regning*. Omtrent Halvdelen af Regnebogen. (Ligninger og Værdipapirer kun løseligt behandlet). *Matematik*. Aritmetik. Til Ligninger m. flere ubekendte. *Geometri*. Fra Cirklen til Arealer. Hjemmeopgaver omtrent hver Uge. *Haandarbejde*. Krave og Ærneopslag med engelsk Broderi.

4 Mellemskolekl.

Religion. Johannes Evangelium 1.—18. Kap. læst og forklaret. Reformationstidens Historie; Kirkesamfund og Sekter. *Dansk*. Foruden Læsebogen er gennemgaaet Hauch: Søstrene paa Kinnekullen og Blicher: Røverstuen. Falkenstjerne: Dansk Sproglære. Stil hver Uge. 30 S. *Svensk. Historie*. Fra 1815 Bogen ud. *Geografi*. Danmark, Norge, Sverrig. Den almindelige Del. *Fysik*. 2. Afsnit. Udenfor Bogen er gennemgaaet Kræfters Sammen-sætning og Opløsning. 2. Afsnit af Kemien. *Naturhistorie*.

Fra Bløddyrene Bogen ud. Botanik 4. Hefte. Repetition af organisk Kemi. *Engelsk*. 40 Sider af Læsebogen, Op-læsning, Oversættelse og Samtale; Cursorisk efter Læse-bogen; Stil hver 14. Dag. *Tysk*. 14 S. af Hauff: Märchen, c. 40 S. af Auf rauhen Pfaden; cursorisk efter disse Bøger. Stil hver 14. Dag. *Fransk*. Foruden Indledningen er læst 36 S. *Latin*. Første 33 S. af Begynderbogen. *Regning*. Sidste Halvdel af Bogen. *Matematik*. I Aritmetik er læst fra Proportioner Bogen ud; i Geometri fra Ensvinklede Trekanter Bogen ud. Hjemmeopgaver hver Uge. *Haand-gerning*. En Bluse syet paa Maskine, et Øvestykke med Lapping.

1. Kursuskl.

Dansk. Jeppe paa Bjerget, Røverstuen, Søstrene paa Kinnekullen, Hakon Jarl, Aprilsnarrene, 2 Eventyr af H. C. Andersen. Sproglære, Analyse. Stil omtrent hver Uge. *Historie*. Fra Cæsar til Kolonikrigen mellem England og Frankrig. *Geografi*. Europa. *Fysik*. Varme, Magnetisme og Elektricitet læst og repeteret. *Naturhistorie*. Hvirveldyrene til Fiskene. Botanik I—IV samt nogle Blomsterplanter. *Engelsk*. Begynderbogen ud samt c. 100 Sider af Læse-bogen. Version hver Uge. *Tysk*. 73 Sider efter Læsebogen. Hele Grammatikken. *Regning*. Ligninger, Forholdsregning, Handelsregning. Beregning af Flader. *Matematik*. Til Decimalbrøkers Forvandling undtagen Talteori og næsten hele Geometrien (Foldberg: Geometri f. Mellemsk.)

2. Kursuskl.

Til Eksamen opgives: *Dansk* Jeppe paa Bjerget, Erasmus Montanus, Hakon Jarl, Røverstuen, Søstrene paa Kinnekullen, Aprilsnarrene. Den ottende Kunst. *Engelsk*. Brekke: Engelsk Læsebog f. Mellemsk. S. 1—140, 212—241. Boysen: Engelske Digte. S. 1—23, 28—44, 49—51. Cursorisk er læst Three Men in a Boat. *Tysk*. Kaper: Tysk Læsebog f. Mellemsk. S. 1—45, 73—136, 147—150, 179—185 Poesi 229—266. Cursorisk: Hauff Märchen. I Matema-tik, Fysik, Historie, Geografi og Naturhistorie opgives ellers saa godt som hele Bogen; men paa Grund af den lang-varige Skolelukning er det i Aar blevet tilladt at indskrænke Stoffet noget.

Ny Kursuskl. (oprettet 1. April).

Dansk. Hovedtrækkene af Sproglæren, Læsning og Analyse efter Læsebogen. *Historie*. Til Middelalderen.

Geografi. Asien. *Fysik.* Indledningen samt en Del af Varmelæren. *Naturhistorie.* Pattedyrene til Drøvtyggerne. Botanik. Afsnit I—V. *Tysk og Engelsk.* 40—50 S. af Begynderbogen. *Regning.* Brøk, Decimalbrøk, Procentregning. *Matematik.* Aritmetik. Til Division. Geometri: Til Cirklen.

Skolepenge.

1.	Underkl.	13.	Kr.	1.	Mellemkl.	19 Kr.
2.	"	14.	"	2.	"	20 "
3.	"	15.	"	3.	"	21 "
4.	"	16.	"	4.	"	22 "
5.	"	17,50	"			

1. For August Maaned betaler nyindmeldte Elever kun halv Pris.
2. Af Søskende betaler den første fuldt ud, 2. og 3. betaler 2 Kr. under fuld Pris, følgende gaar frit.
3. I Indskrivningspenge betales 4 Kr.
4. Saa længe de unormalt høje Brændselspriser holder sig, vil Skolen være nødsaget til at fordele de virkelige Udgifter til Brændsel paa Eleverne; i indeværende Aar er opkrævet 15 Kr.
5. I Eksamensafgift betales 20 Kr. til Mellemskoleeksamen.
6. Udmeldelse kan kun ske med fulde 2 Maaneders Varsel, saa at der betales for den Maaned, hvori Udmeldelse sker og for de 2 næste Maaneder. Udmeldelse i sidste Kvartal modtages ikke.

Fripladser og Nedsættelse i Skolepengene.

Foruden de ovenfor anførte Moderationer kan Forældrene søge hel eller halv Friplads til Elever i Skolen:‡

Ved Tilskud fra Staten kan der ydes Fripladser og Nedsættelser i ret udstrakt Grad til Elever i Mellemskoleklasserne (og Realklassen).

Søllerød Sogneraad har tilkendegivet, at mindre bemidlede, hvis Børn gaar i Almenskolen kan andrage Sogneraadet om Nedsættelse af Skolepengene.

Ogsaa paa andre Maader kan Skolen yde Forældrene Bistand.

Henvendelse herom sker til Skolen, hvor den fornødne Vejledning vil kunne erholdes.

Endvidere er der som Vederlag for det kommunale Tilskud oprettet et Antal Fripladser, der besættes af Søllerød Sogneraad.

Ordensbestemmelser.

1. *Smitsomme Sygdomme.* Fra Bekendtgørelse af 24. April 1914 fra Undervisningsministeriet anføres her Bestemmelserne vedrørende de almindeligst forekommende Sygdomme:
 - a. Difteritis og Strubehoste. Efter overstaaet Sygdom maa Børn ikke modtages paa Skolen, før de medbringer Lægeattest for, at de ikke kan antages at udbrede Smitte. Børn, i hvis Hjem Sygdommen er optraadt, maa ikke modtages paa Skolen, før det ved Lægeattest godtgøres, at der er forløbet mindst 8 Dage, efter at de syge er blevet forsvarligt isoleret, og at fornøden Desinfektion er foretaget.
 - b. Skarlagensfeber. Efter overstaaet Sygdom maa Børn ikke modtages paa Skolen, før de medbringer Lægeattest for, at de ikke kan antages at udbrede Smitte. Børn, i hvis Hjem Sygdommen er optraadt, maa ikke modtages paa Skolen, før de medbringer Lægeattest som nævnt under a. samt med den Tilføjelse, at de ikke selv lider af mistænkelige Svælgtilfælde (Scarlatinøs Angina).
 - c. Børn, der lider af Mæslinger, maa ikke modtages paa Skolen før mindst 10 Dage efter Sygdommens Begyndelse. Børn, der lider af Kighoste, maa ikke modtages, saa længe Hosten har den for Sygdommen karakteristiske konvulsive Karakter. Børn, der lider af røde Hunde, Skoldkopper, Influenza, Faaresyge eller Halsbetændelse (Angina tonsillaris), maa ikke modtages paa Skolen, saa længe det akute Stadium varer.
2. *Forsømmelser og Fridage.* Efter enhver Forsømmelse bør Eleven møde med skriftlig Meddelelse fra Hjemmet om Grunden til Forsømmelsen. Forældrene anmodes indtrængende om kun at lade Børnene forsømme, naar ganske særlige Grunde foreligger. Fritagelse for at være ude i Frikvartererne eller andre

Afviselser fra den daglige Skoleorden indrømmes i Reglen kun efter skriftlig Anmodning fra Hjemmet. Fritagelse for Gymnastik for et længere Tidsrum end 8 Dage har Skolen ikke Ret til at yde, naar der ikke foreligger Lægeattest.

3. De Børn, som benytter Galocher, bedes medbringe en Klemme med Navn, som derefter kan opbevares paa Skolen. De smaa Børn, som ikke har Lommer, bør altid medbringe en Pose eller lignende til deres Lommetørklæde. Gymnastikdragt og Gymnastiksko maa opbevares i en Pose, der er mærket med Navn.

I Aarets Løb.

Den spanske Syge har i høj Grad sat sit Præg paa det forløbne Skoleaar, idet Skolerne i Holte har været lukket i meget lang Tid; Holte højere Almenskole maatte indstille Undervisningen samtidig med de københavnske Skoler; men efter at disse havde aabnet, tog Sygdommen for Alvor fat i Holte, saa at Skolerne her først kunde optage Undervisningen længe efter. — Skoleaaret begyndte 1. September; Skolen var lukket fra 16. Oktober indtil d. 29. November; dog mødte 4. Mkl. og 2. Kkl. fra den 13. Novbr.; derefter var Skolen atter lukket for alle Klasser fra 10. December til 14. Januar. — Ved at give Børnene skriftlige Opgaver, Stile og Lektuelæsning til Hjemmearbejde søgte Skolen i nogen Grad at bøde paa denne Afbrydelse i Undervisningen, og det var en Glæde at konstatere, at de fleste af Eleverne udrettede det paalagte Arbejde saa godt, de kunde. — I Resten af Skoleaaret er Ferierne blevet forkortet, endvidere er Stoffet blevet indskrænket til det strengt nødvendige, saa at det dog til Dels er lykkedes at naa igennem de sædvanlige Pensa.

Den 17. Maj afholdtes Gymnastikeksamen.

Nogle Klasser har i Aarets Løb foretaget Klasseudflugter.

Samlingerne har med Tak modtaget Gaver fra Else Billenstein, Alex Probst, Agnete Block-Jørgensen, Rudolf Manniche, Mogens Kemp, Axel Nielsen m. fl.

Mellemskoleeksamen 1918

Følgende 9 Elever indstilledes til Eksamen: Jørgen Bagge, Direktør B. (5,00), Inga Christensen, Proprietær C. (4,57), Aage Sandfeld, Professor S. (5,04), Asger Jørgensen, Fuldmægtig J. (5,00), Erik Rosendal, Højskoleforstander R., Lyngby, (5 11), Carl Cristian Schou, Ingeniør S. (5,11), Axel Steger, Købmand S. (5,07), Christian Sørensen, Portør S., Birkerød (4,68), Søren Sørensen, samme, (4,79).

Præliminæreksamen 1918.

Josepha Christensen, Arbejdsmand C. (96 Points.) Hedevig Kristiansen, Portør K. ($93\frac{2}{3}$ P.), Sofie Larsen, Enkefru L. (104 P.), Emilie Petersen, Portør P. ($94\frac{1}{3}$ P.), Vera Verdelin, Mekaniker V. (105 P.)

Josepha Christensen døde i December Maaned. Hun var en dygtig og til det yderste samvittighedsfuld Elev, som kun vandt sig Venner i sine Klassekammerater og sine Lærere i den Tid, hun var Elev paa Kursus. Hun døde i December omtrent samtidig med sin Fader og en Søster af spansk Syge.

Bogliste for 1919-1920.

1. Ukl.

M. Lønborg-Jensen: Min første Bog. Petersen og Røtting: Børnenes Regnebog 1 Hefte.

2. Ukl.

Nielsen og Haahr: Lille Bibelhistorie. Glahn: Sange og Salmer. Myrebogen 2. Del Petersen og Røtting: Børnenes Regnebog 2. H. Den danske Skoles Sangbog. Salmebog med Verslinier. Christensen og Clemmensen: Hjemstavnslære. Smith og Lange: Skriftlig Dansk 1. Hefte.

3. Ukl.

Nielsen og Haahr: Lille Bibelhistorie. Myrebogen 3. Del. Lange og Smith: Skriftlig Dansk 1. H. Helms: Danmarkshistorie f. Børn. Christensen: Lille Geografi. Christensen og Krogsgaard: Atlas. Balslev: Dyrenes Natur-

historie. Petersen og Røtting: Børnenes Regnebog 3. H. Den danske Skoles Sangbog. Salmebog med Verslinier.

4. Ukl.

Nielsen og Haahr: Lille Bibelhistorie. Salmebog med Verslinier. Myrebogen 3. Del. Lange og Smith: Skriftlig Dansk 2. H. Helms: Danmarkshistorie for Børn. Christensen: Lille Geografi. Christensen og Krogsgaard: Atlas. Balslev: Dyrenes Naturhistorie. Petersen og Røtting: Børnenes Regnebog 4. H. Jespersen og Sarauw: Engelsk Begynderbog (sidste Udgave). Den danske Skoles Sangbog. Ernst: 2- og 3-stemmige Sange, 1., 2. og 3. H.

5. Ukl.

Brodthagen og Jørgensen: Bibelhistorie for Mlsk. Salmebog m. Verslinier. Bay og Moltke: Lærebog. Myrebogen 5. D. Lange og Smith: Skriftlig Dansk 3 H. Schmidt: Verdenshistorie f. Mlsk. 1. D. Christensen: Lille Geografi. Christensen og Krogsgaard: Atlas. Balslev: Dyrenes Naturhistorie. Balslev og Simonsen: Botanik f. Mlsk. 1. D. Jespersen og Sarauw: Engelsk Begynderbog. Petersen og Røtting: Børnenes Regnebog 5. H. Den danske Skoles Sangbog. Ernst: 2- og 3-stemmige Sange, 1., 2 og 3. H.

1. Melleml.

Brodthagen og Jørgensen: Bibelhistorie f. Mlsk. Salmebog med Verslinier. Bay og Moltke: Lærebog. Lange: Danske Læsestykker for 1. Mlkl. Lange og Smith: Skriftlig Dansk 4. H. Schmidt: Verdenshistorie f. Mlsk. 1. D. Christensen: Geografi f. Mlsk. 1. D. Christensen og Krogsgaard: Atlas. Rasmussen og Simonsen: Fysik f. Mlsk. 1. D. Balslev og Andersen: Zoologi f. Mlsk 1. D. Balslev og Simonsen: Botanik for Mlsk. 1. D. Jespersen og Sarauw: Engelsk Lærebog f. Mlsk. lavere Kl. Nancke: Engelske Stiløvelser. Ingerslev og Vibek: Tysk for de første Begyndere m. Gloser. Petersen og Røtting: Regnebog for Mlsk. 1. D. Bøggild: Hjemmeregning f. 1. Mlkl. Den danske Skoles Sangbog. Ernst: 2- og 3-stemmige Sange 1., 2. og 3. H.

2. Melleml.

Brodthagen og Jørgensen: Bibelhistorie f. Mlsk. Salmebog. Bay og Moltke: Lærebog. Lange: Danske Læsestykker f. 2. Mlkl. Falkenstjerne: Kortfattet dansk Sprog-lære. Lange og Smith: Skriftlig Dansk 5. H. Schmidt:

Verdenshistorie f. Mlsk. 2. D. Christensen: Geografi f. Mlsk. 1. og 2. D. Christensen og Krogsgaard: Atlas. Rasmussen og Simonsen: Uorganisk Kemi f. Mlsk. Balslev og Andersen: Zoologi f. Mlsk. 1. D. Balslev og Simonsen: Botanik for Mlsk. 2. D. Jespersen og Sarauw: Engelsk Lærebog (Eng. Begynderbog 2. D.). Nancke: Engelske Stiløvelser f. Mlsk. Jespersen: Engelsk Begyndergrammatik. Ingerslev og Vibek: Tysk Begynderbog. Petersen og Røtting: Regnebog f. Mlsk. 1. D. Foldberg: Geometri f. Mlsk. Rasmussen og Simonsen: Lille Flora. Den danske Skoles Sangbog. Ernst: 2- og 3-stemmige Sange 1., 2. og 3. H. Rasmussen og Simonsen: Fysik f. Mlsk. 1. D.

3. Melleml.

Brodthagen og Jørgensen: Bibelhistorie f. Mlsk. Salmebog. Bay og Moltke: Lærebog. Lange: Danske Læsestykker f. 3. Mlkl. Lange og Smith: Skriftlig Dansk 6. H. Schmidt: Verdenshistorie f. Mlsk. 2. D. Bierring Græsk Mytologi. Christensen: Geografi f. Mlsk. 2. D. Christensen og Krogsgaard: Atlas. Rasmussen og Simonsen: Fysik for Mlsk. 2. D. Rasmussen og Simonsen: Organisk Kemi for Mlsk. Balslev og Simonsen: Botanik f. Mlsk. 3. D. Balslev og Andersen: Zoologi f. Mlsk. 2. D. Jespersen og Sarauw: Engelsk Lærebog. Jespersen: Engelsk Begyndergrammatik. Nancke: Engelske Stiløvelser f. Mlsk. Ingerslev og Vibek: Tysk Begynderbog. Petersen og Røtting: Regnebog f. Mlsk. 2. D. Foldberg: Geometri f. Mlsk. Jul. Petersen: Aritmetik f. Mlsk. Christensen: Svensk Læsebog f. Mlsk. Falkenstjerne: Kortfattet dansk Sproglære. Rasmussen og Simonsen: Lille Flora. Den danske Skoles Sangbog. Ernst: 2- og 3-stemmige Sange 1., 2. og 3. H. Kaper: Tyske Stiløvelser for Forberedelses- og Folkeskoler.

4. Melleml.

Lange: Danske Læsestykker f. 4. Mlkl. Falkenstjerne: Kortfattet dansk Sproglære. Lange og Smith: Skriftlig Dansk 6. H. Christensen: Svensk Læsebog. Blicher: Røverstuen (Danskklærerforeningens Udgave). Schmidt: Verdenshistorie f. Mlsk. 2. D. Christensen: Geografi f. Mlsk. 1. og 2. D. Christensen og Krogsgaard: Atlas. Rasmussen og Simonsen: Uorganisk Kemi f. Mlsk. Balslev og Simonsen: Botanik for Mlsk. 4. D. Rasmussen og Simonsen: Lille Flora. Balslev og Andersen: Zoologi f. Mlsk. 2. D. Jespersen: Engelske Læsestykker med Øvelser (nyeste Ud-

gave). Bødtker og Høst: Fransk Læsebog f. Begyndere (eller: Mikkelsen: Læsebog i Latin f. Mlsk.). Petersen og Røtting: Regnebog f. Mlsk. 2. D. Foldberg: Geometri f. Mlsk. Jul. Petersen: Aritmetik f. Mlsk. Auf rauhen Pfaden (udgivet af Kaper). Hauff: Märchen. Kaper: Tyske Stilleøvelser f. Forberedelses- og Folkeskoler. Lomholt: Eksamensopgaver E. Rasmussen og Simonsen: Fysik f. Mlsk. 2. D.

Eksamensskema.

Mellemskoleeksamen.

17. Juni $5\frac{1}{2}$: Dansk. 21. Juni 9: Fransk og Latin.
23. Juni $3\frac{1}{2}$: Engelsk. 26. Juni 4: Tysk. 28. Juni 4:
Historie. 2. Juli $4\frac{1}{2}$: Fysik. 3. Juli $4\frac{1}{2}$: Geografi.

Præliminæreksamen.

Eksamenerne afholdes paa Skolen, hvis Lærere eksaminerer; derimod deltager Lærerne ikke i Karaktergivning, som foretages af Eksamenkommissionens Medlemmer.

5. Juli 5: Naturhistorie. 7. Juli $12\frac{1}{2}$: Dansk. 8. Juli 5: Matematik. 9. Juli 5: Geografi. 10. Juli 5: Tysk. 11. Juli $5\frac{1}{2}$: Engelsk. 12. Juli 5: Historie. 14. Juli $5\frac{1}{4}$: Naturlære.

Eksaminanderne, deres Forældre og andre, som har Interesse for dem, indbydes til en lille Afslutning, naar Eksamen er endt (d. 14. Kl. $7\frac{1}{2}$).

Skriftlig Aarsprøve.

Onsdag d. 25. Juni

2-3. Mkl. Genfort Kl. 8-10. Kursuskl. Regning Kl. 8-11
3. „ Matemt. „ $11\frac{1}{2}$ - $2\frac{1}{2}$. „ Geomet. „ $11\frac{1}{2}$ - $2\frac{1}{2}$.

Torsdag d. 26. Juni.

5. Ukl. 1., 2. og 3. Mkl. Dansk Stil Kl. 8—11.
2., 3. og 4. Ukl. Dansk Stil Kl. 9—11.
Alle Underkl. Regning Kl. $11\frac{1}{2}$ — $1\frac{1}{2}$.
Alle Mellemkl. Regning Kl. $11\frac{1}{2}$ —2.
Kursuskl. Aritmetik Kl. $11\frac{1}{2}$ — $2\frac{1}{2}$.

Mundtlig Aarsprøve.

Kl.	1. Ukl.	2. Ukl.	3. Ukl.	4. Ukl.	5. Ukl. *)	1. Mkl.	2. Mkl.	3. Mkl.	Ny Kkl.	1. Kkl.
<i>Mandag d. 30. Juni.</i>										
8				Historie		Dansk	Naturhist.	Tysk	Matemat.	Engelsk
11	Iagttagelse					Fysik	Tysk	Geografi	Kl. 12 Historie	Kl. 10 Historie Kl. 12 Dansk
<i>Tirsdag d. 1. Juli.</i>										
8			Religion	Engelsk	Dansk	Naturhist.		Religion		Matemt.
11		Dansk	Geografi	Naturhist.	Regning		Religion		Engelsk	Tysk
<i>Onsdag d. 2. Juli.</i>										
8	Kl. II Gymnast.	Religion	Naturhist.		Engelsk			Historie		Kl. 10 Geografi
11	Kl. 12 Dansk	Geografi				Historie	Dansk		Kl. 12,30 Naturh.	
<i>Torsdag d. 3. Juli.</i>										
8				Religion			Geografi	Fysik	Dansk	
11				Geografi	Historie	Engelsk	Regn.-Mat.	Naturhist.		
<i>Fredag d. 4. Juli.</i>										
8		Naturhist.	Regning			Geografi	Engelsk	Dansk	Tysk	Fysik
11		Historie	Dansk			Geografi	Religion			

*) B-Holdet møder 1½ Time efter de anførte Tider.

Lørdag d. 5. Juli, Kl. 4¹/₄.

Alle Klasser Sang. Afslutning.

Haandarbejder, Skrivebøger, Tegninger m. m. vil være fremlagt i Frokoststuerne under hele den mundtlige Eksamen.

Elevernes Paarørende samt enhver, der har Interesse for Skolen, indbydes til at overvære Prøven.

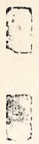
Optagelsesprøve for ny Elever afholdes den 27. Juni Kl. 9.

Det ny Skoleaar begynder Onsdag den 20. August Kl. 9.

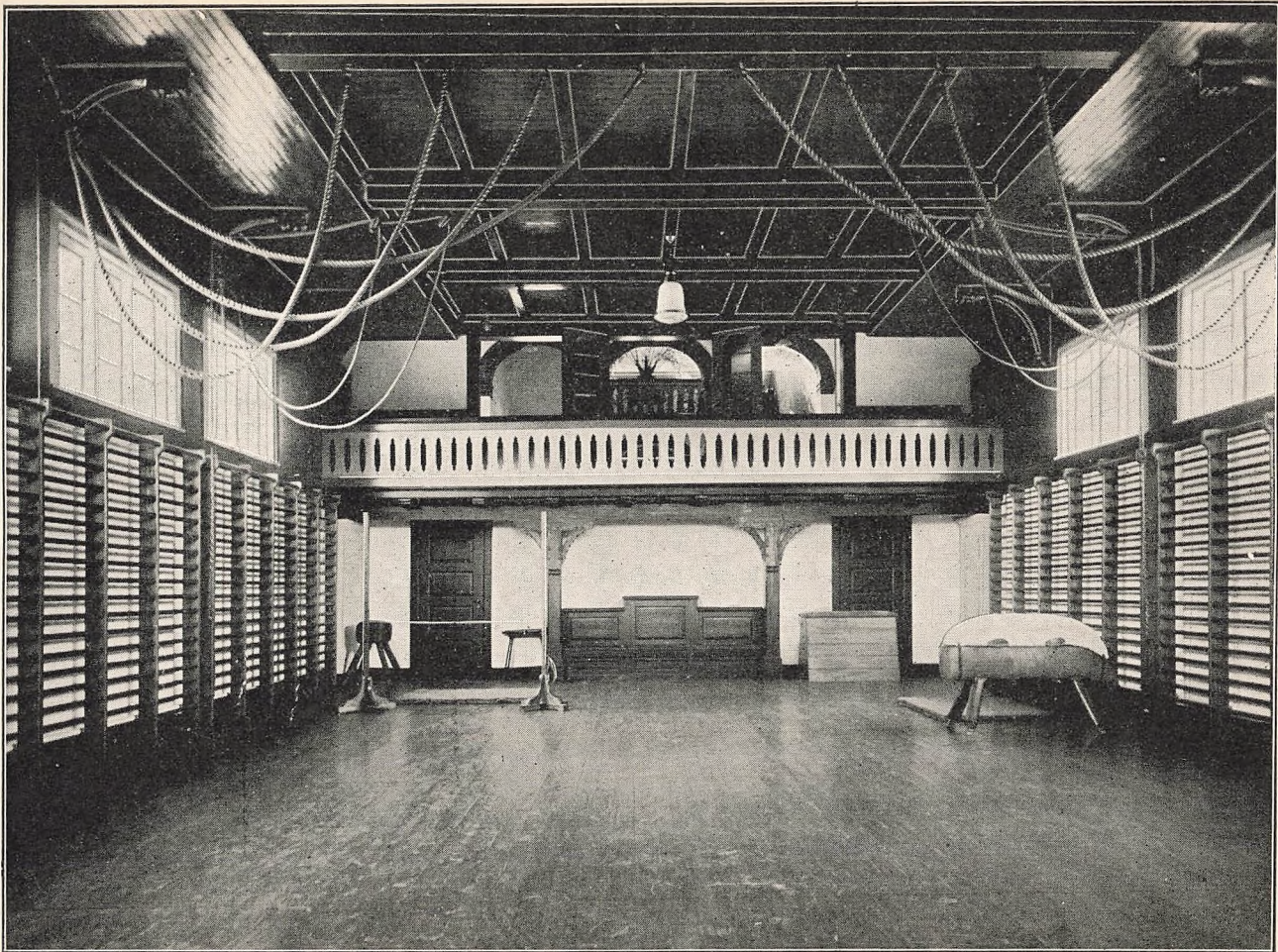
Indmeldelser sker til Skolens Bestyrer, der træffes paa Skolen Kl. 1—1³/₄ (undtagen Torsdag og Lørdag) Telef. Holte 331, samt til Forstanderinde for de 3 første Underklasser Frk. Algreen-Ussing, der træffes Kl. 2—2¹/₂ (Onsdag og Lørdag undtagen) Telef. Holte 326.

Holte højere Almenskole, i Maj 1919.

L. M. Hunø,
Skolens Bestyrer.



Gymnastiksalen.



A/S. Frederiksborg Amtstid.'s Bogtr.
ved A. J. Andersen, Hillerød