



Danskernes Historie Online

Danske Slægtsforskeres Bibliotek

Dette værk er downloadet fra Danskernes Historie Online

Danskernes Historie Online er Danmarks største digitaliseringsprojekt af litteratur inden for emner som personalhistorie, lokalhistorie og slægtsforskning. Biblioteket hører under den almennyttige forening Danske Slægtsforskere. Vi bevarer vores fælles kulturarv, digitaliserer den og stiller den til rådighed for alle interesserede.

Støt Danskernes Historie Online - Bliv sponsor

Som sponsor i biblioteket opnår du en række fordele. Læs mere om fordele og sponsorat her: <https://slaegtsbibliotek.dk/sponsorat>

Ophavsret

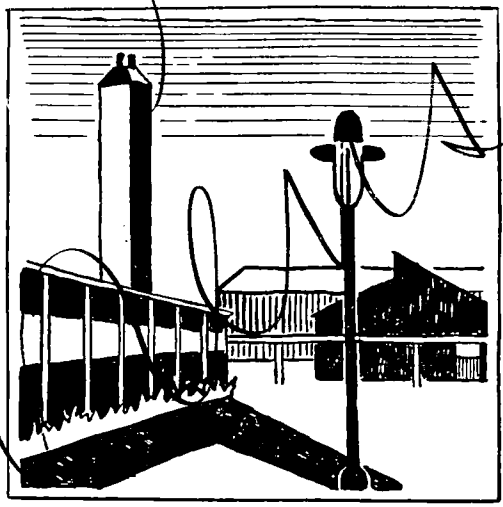
Biblioteket indeholder værker både med og uden ophavsret. For værker, som er omfattet af ophavsret, må PDF-filen kun benyttes til personligt brug.

Links

Slægtsforskeres Bibliotek: <https://slaegtsbibliotek.dk>

Danske Slægtsforskere: <https://slaegt.dk>

NY ØSTENSGÅRD SKOLE



MEDDELELSER FOR 1955-56 SAMT SKEMA OVER ÅRSAFSLUTNINGEN

Til at overvære undervisningen
fredag d. 15., lørdag d. 16. og mandag d. 18. juni
indbydes forældre eller værger samt i øvrigt enhver,
der har interesse for skolen.

Skoleefterretninger.

Afslutning på skoleåret.

Der gives forældrene lejlighed til at overvære undervisningen i de forskellige klasser fredag den 15. juni, lørdag den 16. juni og mandag den 18. juni efter omstående skema. Fra 4. klasse og opefter overværer en kollega undervisningen som gæst.

Elevernes opgaver fra den skriftlige årsprøve er fremlagt i de klasseværelser, hvor undervisningen finder sted ovennævnte dage.

Elevernes håndarbejder, tegninger og sløjdarbejder er fremlagt i pigernes gymnastiksal. — *Fysikarbejderne* i fysiksalen. Der er adgang til at besé arbejderne i de tre dages læsetid samt lørdag kl. 16—18.

Tirsdag den 19. juni er *omflytningsdag*.

Sommerferien begynder den 20. juni og slutter den 11. august. Det nye skoleår begynder mandag den 13. august. Nyindskrevne børn til 1. klasserne møder dog først efter nærmere meddelelse fra kontoret.

Skolens elevtal og klasser.

Skolen talte den 30. april: 802 piger, 777 drenge, ialt 1579 børn.

Eleverne er undervist i 48 klasser fordelt således — grundskolen: 15 pige- og 15 drengklasser samt 4 fællesklasser, den eksamensfri mellemskole: 5 pige- og 3 drengklasser, eksamensmellemskolen: 1 pige-, 2 dreng- og 3 fællesklasser.

Det bemærkes, at både ved dannelsen af nye klasser og ved indskrivning i årets løb kan det blive nødvendigt af pladshensyn at henvise til naboskoler; men henvisning om indskrivning rettes i alle tilfælde til distriktsskolen.

Personalia.

Skolens lærerstab består af: Inspektør, viceinspektør, viceinspektrice, 2 overlærere, 13 kvindelige og 15 mandlige lærere, 3 kvindelige og 1 mandlig vakancelærer samt 1 kvindelig og 2 mandlige vikarer.

Skolelægen, fru Edel Lohse, træffes tirsdag kl. 9—10 og fredag kl. 12—13.

Skolesundhedsplejersken træffes daglig.

Skoletandklinikken, der ledes af tandlæge frk. Inge Thygesen og klinikdame fru Birthe Haucke Nielsen, er åben daglig kl. 9—15.

Frokostkøkkenet forestås af økonoma fru Esther Andersen.

Skolebetjent Oscar Andersen bor Blommehaven 10.

I årets løb.

Sporten: I sommerhalvåret blev der trænet i frivillig idræt i Valby idrætspark. Der deltog ca. 120 piger og 149 drenge, hvoraf de fleste opnåede at tage idrætsmærket i guld, sølv eller bronze.

Ved de *københavnske skolars idrætsdag* deltog 110 piger — boldspil og stafetløb — og 78 drenge — atletik og fodbold.

I vinterhalvåret har der uden for skoletiden været trænet i *frivillig gymnastik, folkedanse* med 70 piger.

I løbet af skoleåret har *Politiets færdselsundervisning* omfattet alle klassetrin fra 2. kl. og opefter.

Feriekolonierne: I sommeren 1955 har skolen haft mange elever på feriekoloni, hvor børnene har tilbragt ca. 3 uger af ferietiden i dejlige omgivelser og har hentet styrke og sundhed til vintermånederne. Drengene har været fordelt på kolonierne: „Børshøjgård“, Tisvildeleje, og „Hegedal“ ved Hobro. Pigerne har været på „Gillegården“, Gilleleje. På samtlige kolonier har skolens lærerkræfter forestået arbejdet.

Lejrskoleophold: Fra den 22.—30. august var III eu på lejrskole i Sømarke på Møen. Opholdet blev en stor oplevelse for børnene, også p. gr. a. det strålende vejr. Klassen gik til arbejdet med stor interesse og energi, og befolkningens venlige indstilling gjorde det muligt for børnene grundigt at studere de forskellige opgaver, der blev stillet dem, bl. a. Elmelunde Kirke, Sømarksdyssen, Møens Klint, Holme Andelsmejeri samt Klintholm Gods.

En bustur øen rundt gav dem et helhedsindtryk af øens størrelse og forskelligartede natur. — Ledere var viceinspektrice Gudrun Haahr og kommunelærer Frejlif Mortensen.

I dagene 29. august til 7. september var 2 fa piger på lejrskole. Man havde lånt Nyborg gymnasiums dejlige hus „Kildetoftehytten“ i Kissendrup pr. Ullerslev. Det blev ti dejlige sommerdage i smukke omgivelser, hvor bl. a. følgende emner behandlede: Ladbyskibet, en bondegård, granskoven, en landsbykirke og H. C. Andersen museet i Odense. — Ledere var kommunelærerinderne Emma Sloth og Ellen Pedersen.

I slutningen af september lånte 2 FA naboskolernes lejrskole i St. Spjellerup pr. Karise. — Man behandlede forskellige emner, bl. a. Fakse Kalkbrud, skoven, stranden, en bondegård og et mejeri. Holdet, der var under ledelse af kommunelærerne Frejlif Mortensen og Erik Høy, havde en vellykket lejr og fik ved afrejsen ros af lejrskolen for dets meget fine opførsel.

11. oktober: Orienterende møde med forældrene til eleverne i 5. klasserne angående optagelsesprøven til eksamensmellemkolen med lejlighed til efterfølgende samtale med børnenes lærere.

I november måned deltog skolen i *forældreugen*. 7. og 10. november var forældrene indbudt til at overvære undervisningen i deres børns klasser. 365 hjem var

repræsenteret. Den 9. november afholdtes aftenmøde, hvori deltog 288 forældre. Efter at forældrene havde haft lejlighed til at samtale med lærerne og besé børnenes skriftlige arbejder i klasseværelserne, samledes man i gymnastiksalen. Skolens inspektør indledte med nogle orienterende oplysninger ang. skolen, hvorefter kommunelærerne Poul Prip og V. Selmer Sørensen foreviste og demonstrerede anvendelsen af nye undervisningsapparater under stor interesse fra forældrenes side. I tilknytning til den fortrinlige instruktion forevistes farvefilmen: „Elektricitetens grundlære“.

Tegning: Foruden den sædvanlige kontakt med udlandet deltager skolen i et arrangement, hvorefter der hver måned kommer en ny samling tegninger fra en københavnsk skole, og børnene har været meget interesserede i at se, hvordan deres kammerater på andre skoler arbejder.

Filmkundskab: I fortsættelse af undervisningen fra sidste år har 2 FA haft 2 timer egentlig i filmkundskab. Formålet er at vise børnene vejen til gode og lodige film, lære filmenes tekniske grundlag og særlige virkemidler.

Den 22. december samledes børnene i hold om det store juletræ i pigernes gymnastiksal. Det blev en stemningsfuld og smuk oplevelse for børnene, ikke mindst for de små, der var meget betaget af så stort et juletræ. Også i år var træet en gave fra skolenævnet.

„*Norden*“s rejseselektor, folkskollärare David Heidemann fra Malmø gæstede skolen den 6. januar og havde til emne: „Riksgränsbanan — en svensk trafikpulsåder.“ — Den 26. januar besøgte den norske rejseselektor, lærerinde Randi Haugmoen fra Trondheim, skolen. Hun fortalte om „Sildefisket på Vestlandet“ og foreviste en film i tilknytning hertil.

18. januar havde skolenævnet arrangeret et *forældremøde*. Direktør for „Dansk Skolescene“ mag. art. Bjørn Moe talte om „Børn, teater og film.“ Med den største interesse fulgte de fremmødte forældre det rigtorienterede og overordentlig fængslende foredrag om Thomas Heiles store arbejde og virke for de unge, et væld af oplevelser og iagttagelser fra „Skolescenen“s start til „Ungdomshuset ved Nørrevold“ i dag.

I *Skolescenens teater- og biografforestillinger* har i 1955—56 deltaget henholdsvis 258 og 260 elever. — Det store abonnenttal har medført, at eleverne må fordeles over flere forestillinger, hvorfor søskende ikke længere kan regne med at se forestillingerne samtidig.

De større klasser har aflagt besøg på forskellige *museer og samlinger, institutioner og virksomheder*.

Bogudlån. Skolens udlånsbibliotek omfatter med den årlige tilvækst ca. 2200 bøger bestående af såvel fag- som skønlitteratur. Heraf er ca. en trediedel beregnet til udlån i 1., 2. og 3. klasserne, hvor klasselærerne påtager sig at udlåne bøgerne. — Resten står til disposition for de øvrige klasser, som i skolens udlånslokale kan

komme over og låne bøger efter de samme regler, som gælder for voksnes bibliotek; udlånet er åbent 5 ugentlige timer. Interessen for fritidslæsning er overordentlig stor, hvilket da også den stadigt stigende søgning viser.

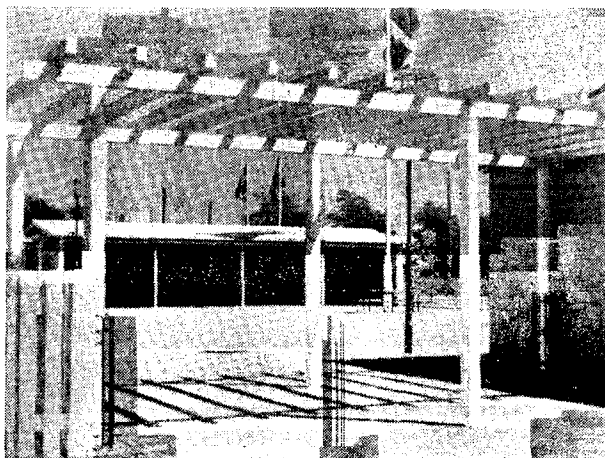
Læsestue. I lighed med andre københavnske skoler er skolens læsestue åben i fritiden 3 × 2 timer ugentlig. — Her kommer børn fra 10 år helt op til afgangsklasserne for at læse deres lektier, løse opgaver med tilknytning til håndbogssamlingen, kigge i tidsskrifter eller tegne. Netop det frivillige i valg af beskæftigelse gør, at besøget på læsestuen i vinterhalvåret er stort. Håndbogssamlingens 600—700 bind benyttes meget såvel i undervisningens tjeneste som i fritiden.

Skolehaven. 155 elever har haft haver i den forløbne sæson. Børnene viste stor flid og energi, og det lykkedes trods den noget vanskelige sommer at få en meget stor høst.

I det forløbne år er afholdt en række *klasseforældremøder*, hvor klassens lærere og forældre sammen drøftede klassetrinets problemer. Det har været en stor opmuntring for lærerne, at forældrene i stigende antal møder op år efter år, udvider emnekredsen og hygger sig. Et talende vidnesbyrd om, at her er fundet en god form for udbygningen af samarbejdet mellem hjem og skole, forældre og lærere.

Afslutningen

finder sted mandag den 18. juni kl. 19³⁰ med uddeling af eksamensbeviser og præmier, samt afskedstagen med de udgående elever. — Forældre og interesserede er velkomne.



Praktiske oplysninger.

Skolens kontor er åbent hver skoledag kl. 12—13 samt onsdag aften 17,30—18,30.

Indskrivning og udskrivning. Indskrivning til 1. klasserne for skoleåret 1957—58 modtages fra 1. september. Dåbs- og koppevaccinationsattest medbringes. Et barn er undervisningspligtigt, hvis det fylder 7 år, før skoleåret begynder, og det kan optages i skolen, hvis det er fyldt 6 år senest 14. december, før skoleåret begynder.

En elev kan udskrives til sommerferien 1956, hvis vedkommende på dette tidspunkt er fyldt 14 år. Det samme er tilfældet, hvis en elev fylder 14 år senest den 31. oktober og har gået 7 år i skole ved skoleårets afslutning 1956. Udskrivning fra skolens 3 FM og III EM skal godkendes af skolenævnet.

Konfirmationsforberedelse. For at det kan gå mindst muligt ud over barnets skoleundervisning, når konfirmationsalderen indtræder, er det meget vigtigt, at præstegangen finder sted, når eleverne går i 2. fm og III em, i hvilke klasser skemaet lægges til rette med særligt hensyn til konfirmationsforberedelsen. På konfirmationsforberedelsesdagene — mandag og torsdag — slutter undervisningen kl. 13. — Konfirmandsøgende børn fra andre klassetrin henvises til forberedelse uden for skoletiden.

Det er naturligt, at konfirmander har fri fra skole mandagen efter deres konfirmation; men hvis hjemmet ønsker det, kan konfirmanderne også få fri lørdagen før konfirmationen, når anmodning herom fremsættes over for skolen. — Konfirmandens søskende kan få fri om mandagen indtil kl. 11.

„Skolefrihed for deltagelse i konfirmandrejser gives kun i forbindelse med påskeferien og efterårsferien, således at disse ferier udgør det største antal dage“ (varighed ca. 10 dage). Tilladelse til frihed må som sædvanlig indhentes forud ved skriftlig henvendelse til kontoret.

Børns arbejde. Ifølge lov om børns erhvervsarbejde må skolebørn anvendes til budtjeneste, når de er fyldt 13 år. De må ikke beskæftiges om morgenen og på folkekirkens helligdage. Deres arbejde skal ligge i tiden kl. 16—18 eller i de sidste 2 timer inden butikkernes lukketid. — Arbejdsgiveren skal udfylde en blanket, der fås på skolen, og herpå give meddelelse om, at barnet beskæftiges ved budtjeneste.

Meddelelsesbogen (karakterbogen) sendes med barnet hjem en gang om måneden i grundskolen og den fri mellemskole, fire gange om året i eksamensmellemskolen. Forældrenes underskrift udbedes venligst omgående hver gang. — Ved elevens udskrivning af skolen udleveres meddelelsesbogen ikke, men forbliver på skolen.

Standpunktsbogen. Ved udskrivning af den eksamensfri mellemskole udleveres til børnene en standpunktsbog, der foruden et kort vidnesbyrd indeholder prøver på deres præstationer i dansk og regning gennem det sidste skoleår.

Forsømmelser og fritagelser. Meddelelse om en elevs fraværelse på grund af sygdom sendes til klasselæreren, så vidt muligt allerede den første sygedag. Fraværelse af anden grund end sygdom må kun finde sted, efter at der forud er indhentet tilladelse hos elevens klasselærer eller skolens inspektør.

Ønskes et barn af helbredshensyn for kortere tid fritaget for ophold på legepladsen i frikvarteret, må der medbringes skriftlig anmodning derom fra en af forældrene. Fritagelse for gymnastik og gymnastikbad — der er obligatorisk — kan i reglen kun ske på grundlag af en lægeudtalelse.

Ved forsømmelser uden gyldig grund kan skolenævnet ikende bøder i henhold til lovgivningens bestemmelser.

Vejen til og fra skole. Hjemmene kan medvirke til, at børnene på vejen til og fra skole færdes roligt og sømmeligt, og at færdselsreglerne respekteres, herunder at børnene, når de skal over stærkt befærdede gader, benytter fodgængerovergange, hvor sådanne findes.

Cykletegn. De børn, der har længst skolevej, kan efter skriftlig anmodning fra hjemmet få tilladelse til at køre på cykel til skole. Der betales 75 øre i depositum for et cykletegn, og dette fastgøres på cyklen. Cyklerne skal stilles på den anviste plads og må være låsede. Skolen har intet ansvar for bortkomne cykler eller cykledele. Cykler må ikke henstilles i skolens nærhed. — Siden skolen begyndte, er elevtallet stadig steget; det kniber stærkt med at få cyklerne anbragt, og det henstilles til hjemmene kun at lade børnene anmode om cykletegn i strengt nødvendige tilfælde.

Glemte sager. Da det meget ofte hænder, at eleverne glemmer beklædnings-sager på skolen, og at disse forsvinder eller ligger hen, uden at det er muligt at få oplyst, hvem de tilhører, anmodes hjemmene om at mærke børnenes tøj med navn og på den måde være skolen behjælpelig i dens bestræbelser for, at børnene ikke mister deres tøj. — Glemte beklædningsgenstande opbevares iøvrigt kun i tre måneder, hvorefter de overgives til en velgørende institution. — Glemmes noget, henstilles det straks at sende børnene tilbage til skolen for at lede efter det savnede. Glemmekassen er åben daglig i frikvarteret kl. 10 og 12. Værdigenstande bør ikke medtages; skolen kan ikke erstatte ure, smykker, fyldepenne etc.

Skolens bøger. De af skolen udleverede bøger bedes kontrollerede ved modtagelsen og forsynet med navn, årstal og klasse. Skolen anmoder venligst forældrene om at være børnene behjælpelige med at behandle bøgerne omhyggeligt og sørge for, at de altid er forsynet med bind med barnets navn. Ødelagte eller bortkomne bøger må erstattes.

Henvendelser om *rejsebilletter, feriepladser, ophold på ferie- og svagbørnskolonier, beklædningsgenstande og julehjælp fra „Børnenes kontor“*, samt *udlevering af træsko* rettes til klasselæreren. Ligeledes anmodning om deltagelse i *skolebe-spisningen*.

Sparemærker. Salget forestås af viceinspektøren, der ved hjælp af klasselærerne i det forløbne år har solgt for næsten 7500 kr. mærker. — Der er grund til at bemærke, at sparemærkebeløbene nu indsættes på almindelige vilkår, således at pengene kan hæves, når det ønskes. Deres barn kan således nu af sine lommepenge spare sammen til en af de ting, det ønsker sig.

Til forældrene.

Den stadig voksende tilgang af elever til skolen har medført en alvorlig lokale-situation, hvorfor klasserne får „spredte“ skoletider. Forældrene bedes derfor lægge mærke til børnenes mødetider, så eleverne kan komme rettidigt. Imidlertid bør De også indprente Deres barn, at det tidligst må møde 10 minutter, før skolegangen begynder, så at de børn, der undervises i klasserne, bliver forstyrret mindst muligt af støj fra gården.

Da det har så stor betydning for børnene og deres fremtid, at de tillige lærer lydighed, orden og høflighed, beder vi hjemmene være os behjælpelige i vor stræben med at lære eleverne at passe deres skolearbejde upåklageligt, at have deres ting i orden og at vise korrekt og høflig optræden over for såvel voksne som børn.

Ny Østensgård skoles distrikt.

Bekkersgård Vænge, Blommehaven, Blommestien, Borghaven, Bærhaven, Danhaven, Druehaven, Ellestykket, Englodden, Folehaven, Frugthaven, Gl. Køge Landevej fra Godsbanen til Damhusåen, Grønnehave allé, Harrestrup allé, Hestehaven, Humlehaven, Kirsebærhaven, Kongshaven, Lindehaven, Nøddehaven, Pilestykket, Retortvej, Rosenhaven, Rønhaven, Stakhaven, Stakleddet, Søndervangs allé, Urtehaven, Vigerslev allé alle ulige nr. fra 137, Vinhaven, Vigerslevvej fra 189 og 236, Værkstedsvej, Æblehaven, Østergårds allé, Åhaven. Haveforeningerne: „Enigheden“ Vigerslevallé, „Friheden“ Retortvej, „Gl. Enghave“ Folehaven, „Solhøj“ Gl. Køge Landevej og „Vognparken“ Blushøjvej.

Visse ændringer i skolens distrikt vil muligvis finde sted i nær fremtid p. gr. a. overvældende tilgang af elever fra det store nybyggeri.

Skolenævnets medlemmer.

Fritidshjemsleder *Elfriede Frangø*, Folehaven 56.

Fabriksarbejder *Erland Høy*, Vigerslevvej 210² (næstformand).

Cand. polit. *Arne Steen Jensen*, Monrads allé 24 (sekretær).

Fuldmægtig, cand. polit. *Børge Jonassen*, Gl. Køgevej 126 (formand).

Skibstømrer *Alfr. Daniel Thomsen*, Pilestykket 28, SV.

Årsafslutningen 1956.

(Besøgsdage).

Der er frikvarter mellem hver time: Kl. 8⁵⁰—9; 9⁵⁰—10¹⁰; 11—11¹⁰; 12—12¹⁰.

FREDAG DEN 15. JUNI

III eu (nr. læ) kl. 8—11 regn. og matm. . *Jytte Bagge Andersen* *Poul Prip*

LØRDAG DEN 16. JUNI

1 a (nr. 11) kl. 8—9 dansk *Astrid Beer*
- 9—10 regning *Kirsten Sørensen*
1 b (nr. 12) kl. 8—9 dansk *Johanne Juul*
- 9—10 regning *Edel Broe Pedersen*
1 c (nr. 13) kl. 8—9 dansk *Ellen Pedersen*
- 9—10 regning *Else Galle*
1 A (nr. 14) kl. 8—9 dansk *Roland Kofoed*
- 9—10 regning *Bent Rasmussen*
1 B (nr. 15) kl. 8—9 dansk *Bent Nielsen*
- 9—10 regning *Arne Kristoffersen*
1 C (nr. 20) kl. 8—9 regning *Egon Stich*
- 9—10 dansk *Børge Petersen*
2 a (nr. 11) kl. 10—11 dansk *Bodil Kærn Jørgensen*
- 11—12 regning *Ingeborg Vang*
2 b (nr. 12) kl. 10—11 dansk *Edel Broe Pedersen*
- 11—12 regning *Astrid Beer*
2 c (nr. 13) kl. 10—11 dansk *Kirsten Sørensen*
- 11—12 regning *Ellen Pedersen*
2 A (nr. 14) kl. 10—11 dansk *Henning Østerberg*
- 11—12 regning *Inge Nissen*
2 B (nr. 15) kl. 10—11 dansk *Harry Claussen*
- 11—12 regning *Freilif Mortensen*
2 C (nr. 20) kl. 10—11 dansk *Arne Kristoffersen*
- 11—12 regning *Kirsten Rosenstock*
3 d (nr. 2) kl. 8—9 regning *Edel Broe Pedersen*
- 9—10 dansk *Ingerlise Helgesen*

4 c	(nr. 3)	kl. 10—11	dansk	Jytte Bagge Andersen	Bent Rasmussen
		- 11—12	regning	Aase Kristensen	Arne Kristoffersen
5 a	(nr. 7)	kl. 9—10	regning	Kirsten Rosenstock	Christian Bjørnild
		- 10—11	dansk	Peter Elmkilde	Aase Kristensen
		- 11—12	geografi	Else Galle	Bent Jensen
5 b	(nr. 21)	kl. 8—9	dansk	Aase Kristensen	Erik Høy
		- 9—10	regning	Ingeborg Vang	Erik Olsen
		- 10—11	historie	Else Galle	Bent Nielsen
5 A	(nr. 23)	kl. 8—9	dansk	Kai Garulf	Ingerlise Helgesen
	(nr. n)	- 9—10	naturhistorie	Vagn Selmer Sørensen	Else Karlshøj Linholter
	(nr. 23)	- 10—11	regning	Roland Kofoed	Hanne Jacobsen
5 B	(nr. 24)	kl. 8—9	regning	Vagn Selmer Sørensen	Else Karlshøj Linholter
		- 9—10	dansk	Bent Jensen	Boðil Kærn Jørgensen
	(nr. n)	- 10—11	naturhistorie	Egon Stich	Ellen Pedersen
5 v	(nr. 16)	kl. 9—10	dansk	Carl Mortensen	Inge Nissen
		- 10—11	regning	Christian Bjørnild	Ingeborg Vang
		- 11—12	geografi	Kirsten Sørensen	Hanne Jacobsen
1 fa	(nr. 22)	kl. 8—9	engelsk	Kirsten Rosenstock	Peter Elmkilde
		- 9—10	dansk	Helene Lipka Hansen	Peter Elmkilde
		- 10—11	geografi	Helene Lipka Hansen	Erik Olsen
1 FB	(nr. n)	kl. 8—9	naturhistorie	Freilif Mortensen	Inge Nissen
	(nr. 5)	- 9—10	dansk	Erik Høy	Alice Quistorff
		- 10—11	regning	Børge Petersen	Kirsten Rosenstock
2 fa	(nr. 25)	kl. 10—11	dansk	Emma Sloth	Erik Høy
		- 11—12	historie	Emma Sloth	Boðil Kærn Jørgensen
2 fb	(nr. 1)	kl. 10—11	regning	Poul Milberg Petersen	Karen Overgård Petersen
		- 11—12	geografi	Poul Milberg Petersen	Karen Overgård Petersen
2 FA	(nr. 18)	kl. 11—12	dansk	Vagn Selmer Sørensen	Jytte Bagge Andersen
		- 12—13	geografi	Vagn Selmer Sørensen	Egon Stich
I ea	(nr. læ)	kl. 10—11	geografi	Else Karlshøj Linholter	Freilif Mortensen
		- 11—12	dansk	Else Folkov	Kai Garulf
		- 12—13	regning	Emma Sloth	Jytte Bagge Andersen
I EA	(nr. 18)	kl. 8—9	dansk	Christian Bjørnild	Helene Lipka Hansen
		- 9—10	geografi	Freilif Mortensen	Ellen Pedersen
		- 10—11	engelsk	Ingerlise Helgesen	Alice Quistorff
II eu	(nr. 17)	kl. 8—9	regning	Poul Prip	Emma Sloth
		- 9—10	tysk	Poul Milberg Petersen	Egon Stich
		- 10—11	dansk	Astrid Beer	Kai Garulf
III eu	(nr. 6)	kl. 8—9	dansk	Guðrun Haahr	Else Folkov
		- 9—10	dansk	Guðrun Haahr	Else Folkov
		- 10—11	dansk	Guðrun Haahr	Else Folkov

MANDAG DEN 18. JUNI

3 a	(nr. 2)	kl. 8—9	dansk	<i>Else Galle</i>	
		- 9—10	regning	<i>Astrid Beer</i>	
3 b	(nr. 9)	kl. 8—9	dansk	<i>Emma Sloth</i>	
		- 9—10	regning	<i>Kirsten Sørensen</i>	
3 c	(nr. 3)	kl. 8—9	dansk	<i>Ingeborg Vang</i>	
		- 9—10	regning	<i>Inge Nissen</i>	
3 A	(nr. 4)	kl. 8—9	dansk	<i>Bent Jensen</i>	
		- 9—10	regning	<i>Erik Olsen</i>	
3 B	(nr. 8)	kl. 8—9	regning	<i>Kai Garulf</i>	
		- 9—10	dansk	<i>Erik Høy</i>	
3 C	(nr. 19)	kl. 8—9	dansk	<i>Christian Bjørnild</i>	
		- 9—10	regning	<i>Hanne Jacobsen</i>	
3 D	(nr. 5)	kl. 8—9	dansk	<i>Vagn Selmer Sørensen</i>	
		- 9—10	regning	<i>Harry Claussen</i>	
4 a	(nr. 7)	kl. 10—11	dansk	<i>Inge Nissen</i>	<i>Børge Petersen</i>
		- 11—12	geografi	<i>Kirsten Sørensen</i>	<i>Harry Claussen</i>
4 b	(nr. 3)	kl. 10—11	dansk	<i>Bent Rasmussen</i>	<i>Poul Milberg Petersen</i>
		- 11—12	regning	<i>Hanne Jacobsen</i>	<i>Inge Nissen</i>
4 A	nr. 4)	kl. 10—11	dansk	<i>Freilif Mortensen</i>	<i>Emma Sloth</i>
		- 11—12	historie	<i>Bent Rasmussen</i>	<i>Kirsten Rosenstock</i>
4 B	(nr. 5)	kl. 10—11	regning	<i>Erik Høy</i>	<i>Kirsten Sørensen</i>
		- 11—12	dansk	<i>Børge Petersen</i>	<i>Ingerlise Helgesen</i>
4 C	(nr. 19)	kl. 10—11	regning	<i>Bent Jensen</i>	<i>Bodil Kærn Jørgensen</i>
		- 11—12	dansk	<i>Poul Milberg Petersen</i>	<i>Bodil Kærn Jørgensen</i>
4 u	(nr. 9)	kl. 10—11	dansk	<i>Erik Olsen</i>	<i>Helene Lipka Hansen</i>
		- 11—12	regning	<i>Christian Bjørnild</i>	<i>Bent Jensen</i>
4 v	(nr. 8)	kl. 10—11	dansk	<i>Kirsten Rosenstock</i>	<i>Henning Østerberg</i>
		- 11—12	regning	<i>Arne Kristoffersen</i>	<i>Egon Stich</i>
5 u	(nr. 10)	kl. 8—9	geografi	<i>Erik Høy</i>	<i>Poul Milberg Petersen</i>
		- 9—10	regning	<i>Else Galle</i>	<i>Ingerlise Helgesen</i>
		- 10—11	dansk	<i>Egon Stich</i>	<i>Else Karlshøj Linholt</i>
1 fb	(nr. 21)	kl. 8—9	dansk	<i>Alice Quistorff</i>	<i>Roland Kofoed</i>
		- 9—10	regning	<i>Gudrun Haahr</i>	<i>Børge Petersen</i>
		- 10—11	historie	<i>Alice Quistorff</i>	<i>Harry Claussen</i>
1 fc	(nr. læ)	kl. 8—9	dansk	<i>Else Folkov</i>	<i>Astrid Beer</i>
		- 9—10	regning	<i>Aase Kristensen</i>	<i>Christian Bjørnild</i>
		- 10—11	engelsk	<i>Peter Elmkilde</i>	<i>Ingerlise Helgesen</i>
1 FA	(nr. 24)	kl. 8—9	regning	<i>Bent Rasmussen</i>	<i>Helene Lipka Hansen</i>
		- 9—10	dansk	<i>Roland Kofoed</i>	<i>Else Folkov</i>
		- 10—11	historie	<i>Roland Kofoed</i>	<i>Else Galle</i>
2 fa	(nr. n)	kl. 8—9	naturhistorie	<i>Ellen Pedersen</i>	<i>Hanne Jacobsen</i>
	(nr. 6)	- 9—10	regning	<i>Ellen Pedersen</i>	<i>Arne Kristoffersen</i>

2 fb	(nr. n)	kl. 10—11	naturhistorie	Aase Kristensen	Vagn Selmer Sørensen
	(nr. 22)	- 11—12	dansk	Else Karlhøj Linholter	Kai Garulf
2 FA	(nr. 18)	kl. 10—11	historie	Bent Nielsen	Astrid Beer
		- 11—12	engelsk	Erik Olsen	Alice Quistorff
II EA	(nr. 17)	kl. 9—10	engelsk	Alice Quistorff	Peter Elmkilde
		- 10—11	historie	Kai Garulf	Christian Bjørnild
		- 11—12	naturhistorie	Freilif Mortensen	Aase Kristensen

Ny Østensgård skole, maj 1956.

fredag ?
 3.D fri lørdag
 2.F. fri fredag ?
 Mandag

Maria Jensen.

Mel.: På Tave bondens ager.

1.

Her er nu rejst en skole,
den bygget er af træ;
den har ej svære mure,
men godt den yder læ
for frosten som for blæsten,
thi grunden sikret er,
og tætte er dens vægge,
solide er dens spær.

3.

Et tegn på liv, der trives
ved solens stærke magt,
som bundne kræfter løser
med underet i pagt.
Men haven den skal passes;
vi bruge må vor tid,
vi kende må hver plante
og yde den vor flid.

2.

Ej høj og strunk den knejser,
den vil ej synes vidt,
men smukt den sig udbreder,
her kan man ånde frit,
med farver er den smykket
og levende dens hegn,
den ligger i en have,
det være os et tegn.

4.

Mod solen higer planten,
men svides af dens brand,
om ikke gråvejrsskyen
den væde yde kan.
Lad haven om vor skole,
da give os det bud:
I milde regn, i varme sol
sig livet folder ud.

Mel.: Det finske rytteris march.

Ved storstadens grænse, hvor husene stå
blandt plæner og buske og i haverne små,
ved parker og stier og marker med grønt,
— hvem vil dog benægte, at her er der skønt?
Fra byens hjerte mærker vi vel pulsende slag,
men fred kan vi finde under husenes tag.
Her kan drengene tumle sig lystig i leg,
og pigerne binde deres kranse i maj.
Vi er storbyens børn, og vi elsker vor by,
og vi vil være med til at hævde dens ry;
men det må ikke ske, at de høje karéer
tager magten fra solen i vort kvarter.

Ny Østensgård skole den passer her godt;
den rager ej op, den vil ej ligne et slot,
dens bygninger er ej en samlet kolos,
nej — hygge er præget, og det passer for os.
Og meget let kan solen her hos os finde vej
til pladsen for arbejde som pladsen for leg.
Her hvor plantning og plæner skal hegne vor gård,
vi følger naturen både høst og i vår.
Lad det ses, at det bringer os solskin i sind,
så vi kan trodse kulde og bidende vind;
lad vort arbejde blive en glæde og leg
være alvor og gammen, som følger vor vej.

ALL RIGHTS RESERVED
PRINTED IN THE UNITED STATES OF AMERICA

DSM 17 X37