



# Danskernes Historie Online

Danske Slægtsforskeres Bibliotek

## Dette værk er downloadet fra Danskernes Historie Online

**Danskernes Historie Online** er Danmarks største digitaliseringsprojekt af litteratur inden for emner som personalhistorie, lokalhistorie og slægtsforskning. Biblioteket hører under den almennyttige forening Danske Slægtsforskere. Vi bevarer vores fælles kulturarv, digitaliserer den og stiller den til rådighed for alle interesserede.

### Støt Danskernes Historie Online - Bliv sponsor

Som sponsor i biblioteket opnår du en række fordele. Læs mere om fordele og sponsorat her: <https://slaegtsbibliotek.dk/sponsorat>

### Ophavsret

Biblioteket indeholder værker både med og uden ophavsret. For værker, som er omfattet af ophavsret, må PDF-filen kun benyttes til personligt brug.

### Links

Slægtsforskeres Bibliotek: <https://slaegtsbibliotek.dk>

Danske Slægtsforskere: <https://slaegt.dk>

# GRINDSTED GYMNASIUM



---

1973-74

DANMARKS  
PÆDAGOGISKE  
BIBLIOTEK

# GRINDSTED GYMNASIUM

*Årsberetning ved rektor Fr. Frederiksen*



1973-74

*Skolenævn:*

Handelsfaglærer fr. Bodil Møller (fmd.)  
Bibliotekar fr. Kirstine Eriksen  
Amtsrådsmedlem, politiassistent Vagn Højbert  
Amtsrådsmedlem, gårdejer Andreas Heick  
Amtsrådsmedlem, gårdejer Hans Kristensen  
Adjunkt F. Lunde Nielsen  
Lektor Bjørn Paulli Andersen  
Birgit Schelde, 1q/Poul Henning Larsen, 1p  
Carsten Møller Pedersen, 3z/Inge Emborg, 2z

*Lærerrådets formand:*

Adjunkt F. Lunde Nielsen

*Rektor:*

Kontortid: 10–10,50  
Telefon (05) 32 07 72  
Træffes i øvrigt efter aftale  
Rektors privattelefon (05) 32 09 46  
Lærerværelset (05) 32 10 13  
Elevtelefon (05) 32 15 74  
Gymnastiksalene (05) 32 15 54

*Skolens adresse:*

Morsbølvej 20, 7200 Grindsted

## SKOLENS OPBYGNING

Grindsted Gymnasium har i indeværende skoleår haft tre-sporet nysproglig og tre-sporet matematisk/naturvidenskabelig linie.

Skolen har naturfaglig gren, og fra det nye skoleårs begyndelse samfunds­faglig. Såvel matematikerne som de sproglige elever i 1.g kan ved skoleårets slutning vælge mellem to muligheder: fortsætte i 2. og 3.g med den rene sproglige linie eller den sproglige/samfunds­faglige – at fortsætte med den matematisk/fysiske linie eller den mat./samfunds­faglige.

HF-kurset er normalt tre-sporet.

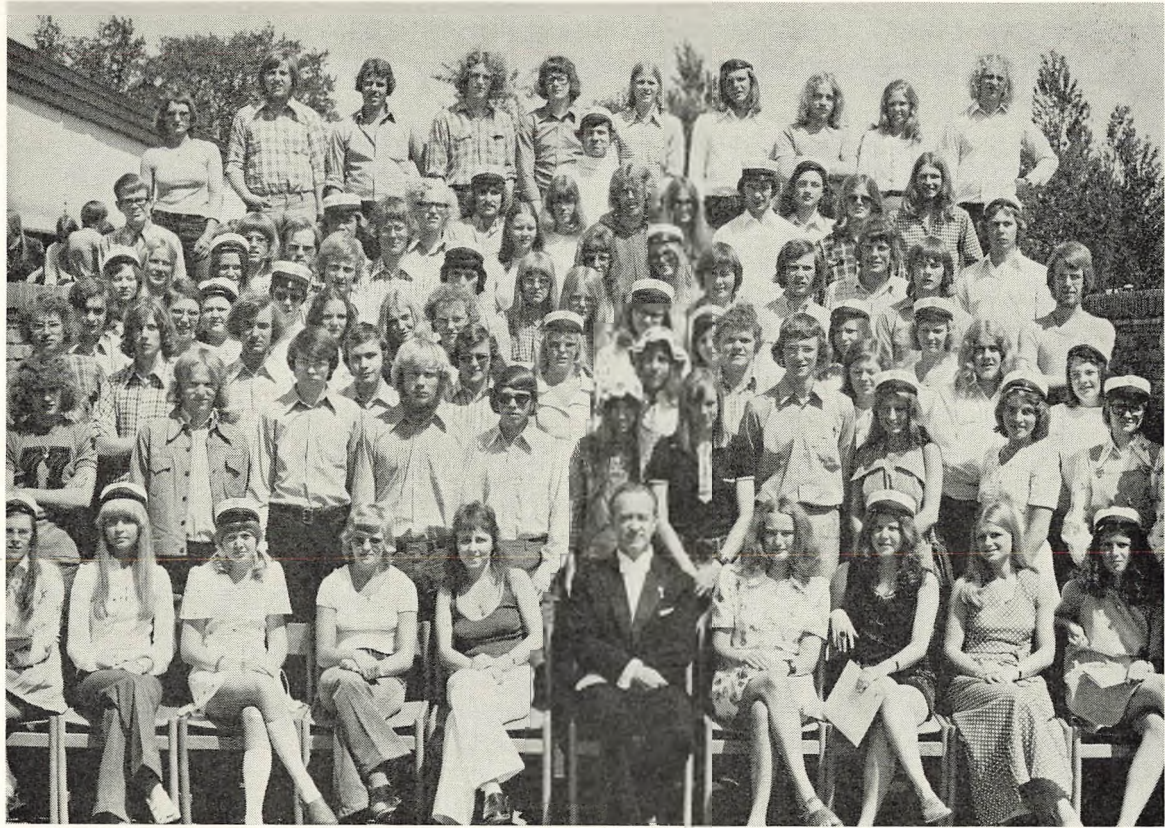
## SKOLENÆVNET

Samtidig med at Grindsted Gymnasium den 1. april 1973 overgik til amts­gymnasium, valgtes nyt skolenævn bestående af 2 forældre­repræsentanter + 3 amts­råds­med­lemmer. I skolenævnet sidder endvidere rektor og lærer­råds­formanden + yderligere en lærer­repræsentant samt 2 elev­repræsentanter. Skolenævnet blev valgt for perioden 1.4.1973–1.4.1974.

Der er afholdt 4 skolenævns­møder, hvor man bl. a. har drøftet udvidelse af gymnasiet, kælderlokaler samt stole til eleverne. Der er bevilget indkøb af nye stole for et beløb svarende til reparations­beløbet af gamle stole, d.v.s., at man årligt vil kunne anskaffe 2 sæt stole.

Den 12. november 1973 havde skolenævnet arrangeret en diskussions­aften med centers­chef Jørgen Vedel, Esbjerg, om det nye universitets­center ved Esbjerg.

Der er i det forløbne år ansat 1 matematik­lærer samt 2 dansk­lærere, således at man på nuværende tidspunkt ikke har nogen akut lærer­mangel.



*Stuenterholdet 1973*



Nyt skolenævnvalg blev – med meget ringe tilslutning – afholdt den 6. maj 1974. Det nye skolenævn, der er valgt for 4 år, består af:

Forældrerepræsentanter: *Bodil Møller, Lærkevej 11, Grindsted.*  
*Kirstine Eriksen, Ådalen 17, Grindsted.*

Amtsrådsmedlemmer: *Aksel Jørgensen, Ø. Allé 5, Vejen.*  
*J. Chr. Mundbjerg, Horsbøl, Grindsted.*  
*Ib Nielsen, Fynsgade 34, Grindsted.*

Grindsted, juni 1974.

*Bodil Møller*, formand for skolenævnet.

## BETINGELSER FOR OPTAGELSE

*Optagelse i 1.g* er betinget af, at vedkommende elev med tilfredsstillende resultat har bestået oprykningsprøven fra 2.r, eller realeksamen.

Ansøgning om optagelse i 1.g sendes til rektor på det ønskede gymnasium gennem elevernes hidtidige skole — og foretages på standardiserede skemaer, på hvilke skolen afgiver en erklæring om elevens egnethed for optagelse i gymnasiet. Ansøgningen fremsendes forud for afholdelsen af oprykningsprøven fra 2.r (evt. realeksamen) og senest 20. marts.

En elev, der af den hidtidige skole er betegnet som »egnet«, skal i almindelighed optages i 1. gymnasieklasse. Kun i de tilfælde, hvor en som »egnet« betegnet elev ved den skriftlige oprykningsprøve fra 2. realklasse (eller den skriftlige realeksamen) har opnået mindre end 6 i gennemsnit af fagkaraktererne i diktat, dansk stil, regning og matematik eller har fået karakteren 03 eller 00 i et af disse fag, skal han — såfremt forældrene stadig ønsker ham optaget i 1. gymnasieklasse — underkastes en optagelsesprøve på den gymnasieskole, hvor optagelse primært søges. For de elever fra 3. realklasse, der har bortvalgt faget matematik, indgår den ved oprykningsprøven efter 2. realklasse opnåede karakter i skriftlig matematik.

En elev, der af den hidtidige skole er betegnet som »måske egnet«, og som ved den skriftlige oprykningsprøve fra 2. realklasse eller den skriftlige realeksamen opnår resultater, der som helhed skønnes bedre end skolens standpunktbedømmelser i de samme fag i marts, og som ikke i et af de i stk. 1 nævnte fag har fået karakteren 03 eller 00, optages i almindelighed uden yderligere prøve.

En elev, der af den hidtidige skole er betegnet som »måske egnet«, og som ved den skriftlige oprykningsprøve fra 2. realklasse (den skriftlige realeksamen) ikke opnår resultater, der som helhed skønnes bedre end



*HF er*

skolens standpunktsbedømmelser i de samme fag i marts, eller som i et af de i stk. 1 nævnte fag har fået karakteren 03 eller 00, underkastes — såfremt forældrene stadig ønsker ham optaget i 1. gymnasieklasse — en optagelsesprøve på den gymnasieskole, hvor optagelse primært søges.

En elev, der af den hidtidige skole er beretignet som »ikke egnet«, bør i almindelighed ikke optages i 1. gymnasieklasse. I tilfælde, hvor eleven ved den skriftlige oprykningsprøve fra 2. realklasse eller den skriftlige realeksamen har opnået et resultat, der som helhed skønnes væsentligt bedre end skolens standpunktsbedømmelser i de samme fag i marts, kan han — såfremt forældrene stadig ønsker ham optaget i 1. gymnasieklasse — underkastes en optagelsesprøve på den gymnasieskole, hvor optagelse primært søges.

Den ovenfor nævnte optagelsesprøve afholdes i 1974 på Grindsted Gymnasium fredag den 21. juni kl. 12,00. Ansøgere til 1.g, der indkaldes til prøven, må være til stede på dette tidspunkt.





3 ra

Prøven er mundtlig: aspiranter til den matematiske linie prøves i dansk, matematik og fysik; til den sproglige linie i dansk, engelsk og tysk.

Ifølge ministeriets bekendtgørelse af 10. juni 1964 skal elever, der søger optagelse i 1. gymnasieklasse på den sproglige linie underkaste sig en prøve i latin, almindeligt kaldet »den lille latinprøve«.

Prøven aflægges normalt ved udgangen af 2. realklasse; til at bestå prøven kræves mindst karakteren 6.

Elever, der ikke har bestået den lille latinprøve, kan, når de i øvrigt opfylder betingelserne for optagelse i 1. gymnasieklasse, optages i gymnasiet på den sproglige linie under forudsætning af, at de består latinprøven inden udgangen af oktober måned i det skoleår, hvori de er optaget. Det må meget stærkt tilrådes sådanne elever allerede i sommerferien at påbegynde undervisningen i latin; i modsat fald vil arbejdsbyrden i de første tre måneder af skoleåret blive for stor. Den særlige undervisning i latin i perioden august-oktober arrangeres af gymnasiet.

## Adgang til HF-kurset

Det eneste formelle krav, HF-eksaminanden skal opfylde, er et alderskrav. Man skal være fyldt 18 år inden den 1. februar i det år, man indstiller sig til eksamen.

Principielt gives der adgang gennem en realeksamen eller afsluttende prøver i »væsentlige fag« i 10. klasse med tilfredsstillende resultat. 10. klasseprøven skal være med to fremmedsprog og med matematik i samme omfang som til teknisk forberedelseseksamen. Den, der ønsker fysik som tilvalgsfag, skal have haft faget, som det kræves til udvidet teknisk forberedelseseksamen.

Det er imidlertid ikke en nødvendig betingelse for optagelse at have enten 10. klasseprøven eller realeksamen. Lovgiverne har lagt megen vægt på, at den, der ad andre veje har skaffet sig det grundlag, HF-kursernes undervisning bygger på, skal have adgang til at deltage i denne. Nogle år ude i erhvervslivet vil ofte kunne give en modenhed og evne til selvstændigt arbejde, der kan være lige så værdifuld for HF-undervisningen som præsente skolekundskaber.

I færdighedsfagene, matematik og fremmedsprog, samt fysik stilles der dog krav om ganske bestemte forkundskaber.

I *matematik* kræves kundskaber, som svarer til kravene ved den almindelige tekniske forberedelseseksamen eller den statskontrollerede prøve efter 2. real.

I *engelsk* og *tysk* kræves kundskaber svarende til kravene ved 10. classes statskontrollerede prøve eller realeksamen.

I *fysik* kræves kundskaber svarende til kravene ved udvidet teknisk forberedelseseksamen eller realeksamen.

HF-kursets rektor træffer afgørelsen af, hvilke elever, der kan optages, på grundlag af en vurdering af ansøgerens faglige og personlige kvalifikationer. Ansøgerne vil blive indkaldt til en samtale med rektor og studievejlederen.

## KARAKTERERNE

For HF-kursisternes vedkommende gælder det, at der ikke gives års-karakterer, kun eksamenskarakterer.

Karakterskalaen ser sådan ud:

- 13: gives for den usædvanlig selvstændige og udmærkede præstation.
- 11: gives for den udmærkede og selvstændige præstation.
- 10: gives for den udmærkede, men noget rutineprægede præstation.

- 9: gives for den gode præstation, der ligger lidt over middel.
- 8: gives for den middelgode præstation.
- 7: gives for den ret jævne præstation, der ligger lidt under middel.
- 6: gives for den noget usikre, men nogenlunde tilfredsstillende præstation.
- 5: gives for den usikre og ikke tilfredsstillende præstation.
- 03: gives for den meget usikre, meget mangelfulde og utilfredsstillende præstation.
- 00: gives for den helt uantagelige præstation.

For at bestå HF- eller studentereksamen kræves, at summen af samtlige karakterer er mindst 5,5 gange karakterernes antal, og at summen af de to laveste karakterer plus gennemsnittet af de øvrige karakterer er mindst 13. Eksamen er kun bestået, hvis disse krav er opfyldt.

For studentereksamens vedkommende gælder denne bestemmelse såvel årskaraktererne som eksamenskaraktererne.

## FRITAGELSE FOR UNDERVISNINGEN

1. Fritagelse for undervisning i enkelte dage eller timer kan kun indrømmes i ganske særlige tilfælde. Anmodning må forelægges rektor. Det sker, at gymnasiet modtager henvendelser fra forældre, der ønsker en ferie forlænget for deres barn. Sådanne anmodninger kan i almindelighed ikke efterkommes.
2. Efter en forsømmelse, f. eks. på grund af sygdom, medbringer eleven på første skoledag seddel fra hjemmet med angivelse af årsagen til fraværelsen. Elever, der er over 18 år, er selv ansvarlige for deres sedler.
3. Elever kan efter skriftlig anmodning fra hjemmet — for elever, der er fyldt 18 år eller har indgået ægteskab, fra eleven selv — fritages helt eller delvis for gymnastik for én uge ad gangen, dog højst i 4 sammenhængende uger.

## EVALUERING OG MEDDELELSER TIL HJEMMET

I henhold til undervisningsministeriets bekendtgørelse af 12. marts 1973 om eksamensordningen og karaktergivningingen m. v. ved studentereksamen og i gymnasiet, § 21 og 22, fastsættes følgende bestemmelser.

- 1) Når læreren og eleverne en klasse har planlagt arbejdet i et fag for en vis periode under lærerens ansvar for, at bestemmelserne for faget i undervisningsministeriets bekendtgørelse nr. 322 af 16. juni 1971 om undervisningen i gymnasiet og om fordringerne ved og eksamensopgivelserne til studentereksamen overholdes, skal undervisningen i den pågældende periode løbende evalueres, så elever og lærer får information om udbyttet af undervisning og arbejde. Metoder og midler til evaluering af den enkelte elevs og elevgruppens udbytte af undervisningen må aftales mellem lærer og elever, således at man dels skaffer sig evalueringsresultater med henblik på den videre tilrettelæggelse af undervisningen og dels giver læreren mulighed for – for eksempel ved samtale, iagttagelse og diagnostiske prøver – at skaffe sig indtryk af den enkelte elevs faglige standpunkt.
- 2) I hvert af de fag, hvori der til studentereksamen gives årskarakterer, skal der mindst én gang om året – og kan der, efter lærerrådets beslutning, to gange om året – gives meddelelse til hjemmet om elevens standpunkt. Såfremt eleven er fyldt 18 år eller har indgået ægteskab gives meddelelsen dog til eleven selv. Standpunktsmeddelelse skal senest gives i marts måned og udtrykkes ved en karakter fra den til studentereksamen benyttede karakterskala og kan ledsages af et i ord affattet vidnesbyrd, dersom elevens standpunkt bedømmes til under 6, eller hvis den betegner en væsentlig nedgang i faget i forhold til den forudgående bedømmelse af standpunktet. For at sikre ro om den første tids undervisning i gymnasiet må der i 1. gymnasieklasse ikke afgives standpunktsbedømmelse inden december. Umiddelbart før der afgives standpunktsbedømmelse skal elevernes forhold i relation til standpunktet drøftes på et lærerforsamlingsmøde. Kontakten mellem gymnasieskolen og hjemmene sikres iøvrigt ved forældremøder med deltagelse af lærere, elever og disses forældre.
- 3) Skolen skal føre nøje regnskab over elevens forsømmelser. Dersom en elevs forsømmelse antager et sådant omfang, at rektor nærer betænkelighed over for elevens mulighed for fortsat at følge undervisningen, skal rektor underrette eleven herom. Fortsætter en elevs forsømmelser herefter, skal rektor skriftligt underrette eleven og forældremyndighedens indehaver om, at der kan blive tale om at tage forbehold ved elevens



tilmelding til eksamen ved skoleårets slutning. Umiddelbart før endelig tilmelding til eksamen den 20. marts drøftes på et lærerforsamlingsmøde forholdene for de elever, der har modtaget skriftlig advarsel. Såfremt lærerforsamlingen finder, at det for en af disse elever i et eller flere fag på grund af elevens forsømmelser ikke vil blive muligt at give årskaracter, skal rektor i henhold til § 7 i undervisningsministeriets bekendtgørelse af 12. marts 1973 om eksamensordningen m.v. indsende en erklæring, som giver oplysning om disse forhold, og direktoratet afgør da, om eleven kan deltage i eksamen ved skoleårets slutning.

- 4) Ved skoleårets slutning gives årskaracter i de af klassens fag, hvori der ved studentereksamen gives årskaracter. Der afholdes en årsprøve som mindst omfatter samtlige skriftlige fag. Lærerrådet fastsætter ordning og omfang af eventuelle mundtlige årsprøver og klassernes arbejde i tiden efter, at undervisning efter normalt skema er ophørt og indtil sommerferien. Den skemamæssige tilrettelæggelse foretages af rektor under hensyntagen til elevers og læreres deltagelse i eksaminer fastsat af direktoratet.
- 5) En elev, der ikke har fået direktoratets tilladelse til at deltage i eksamen efter 1. eller 2. gymnasieklasse, kan ikke fortsætte i næste klasse. På et lærerforsamlingsmøde ved skoleårets slutning behandles de øvrige elevers fortsættelse i næste klasse. Dersom der ikke er enighed om, at en elev bør fortsætte i næste klasse, holdes afstemning herom. Ved denne afstemning har hver lærer lige så mange stemmer, som hans/hendes fag har års- og eksamenskaracterer; derudover har lærerne i legemsøvelser og musik/formning hver 1 stemme. Hver af de lærere, der underviser vedkommende elev, fremsætter en motiveret udtalelse om, hvorvidt eleven i faget er egnet til at fortsætte, og stemmer foreløbig på dette grundlag for eller imod. Deretter foretages eventuelt efter en yderligere drøftelse, en anden og skriftlig afstemning, ved hvilken den enkelte lærer skal stemme i overensstemmelse med sin opfattelse af elevens helhedsstandpunkt. I tilfælde af stemmelighed træffer rektor afgørelsen.

Dersom lærerforsamlingen således vedtager, at en elev ikke bør fortsætte i næste klasse, drøftes, hvad man vil tilråde eleven. Dette råd meddeles skriftligt til eleven og forældremyndighedens indehaver, der derefter træffer afgørelsen af, om eleven skal fortsætte i næste klasse.



## REEKSAMINATION

I henhold til undervisningsministeriets bekendtgørelse af 12. marts 1973 om eksamensordningen m. v. ved studentereksamen og i gymnasiet, § 4, fastsættes følgende bestemmelser:

- 1 a En gymnasieelev, der i et fag ved slutningen af 1. eller 2. gymnasieklasse har opnået årskaracteren 5 eller derover, og som ved den afsluttende prøve til studentereksamen i faget ved udgangen af 1. eller 2. gymnasieklasse har fået karakteren 00 eller 03, kan forlange at blive underkastet ny prøve i faget i august/september.
- b En gymnasieelev, der i et fag ved slutningen af 1. eller 2. gymnasieklasse, hvor undervisningen i faget afsluttes, har fået årskaracteren 00 eller 03, kan, hvis faget ikke er udtaget til prøve til studentereksamen, forlange at blive underkastet prøve i faget i august/september.
2. Rektor skal inden 1. juli meddele direktoratet, hvilke elever der i henhold til 1 ønsker sig prøvet i august/september.
3. For en elev, der ønsker sig underkastet ny prøve, er eksamenskaracteren den ved reeksaminationen opnåede. For en elev, der i henhold til 1 b ønsker sig prøvet, medtæller prøven i faget blandt de ti prøver, der kræves aflagt for, at man kan bestå studentereksamen.
4. Elever, der ved sygeeksamen bliver berettiget til den under 1 a nævnte prøve eller som af sygdom forhindres i at aflægge den prøve i august/september, som de i henhold til 1 a eller 1 b var berettiget til, kan underkastes prøve i faget ved den efterfølgende maj/juni eksamenstermin.
5. Bestemmelserne nævnt under 1 til 4 finder tilsvarende anvendelse for elever på studenterkursus ved slutningen af 1. kursusklasse.
6. Ovenstående bestemmelser finder førte gang anvendelse for de elever, der afslutter undervisning i et fag ved udgangen af 1. eller 2. gymnasieklasse/1. kursusklasse sommeren 1973.

## KLASSEBETEGNELSER

*Gymnasieafdelingen:*

1. gymnasieklasse,  
sproglig linie, benævnes: 1s.  
Parallelklasser benævnes: 1a, 1b, 1c, 1d, 1e.
1. gymnasieklasse,  
matematisk linie, benævnes: 1m.

Parallelklasser benævnes: 1x, 1y, 1z, 1u, 1v.

2. gymnasieklasse,  
sproglig linie, benævnes: 2s.

Parallelklasser benævnes: 2a, 2b, 2c, 2d, 2e.

Sidste bogstav i holdbetegnelsen for

nysproglig gren er ..... N

musiksproglig gren er ..... U

samfundssproglig gren er ..... S

klassisksproglig gren er ..... K

*Eksempel:*

Et samfundssprogligt hold, der består af elever fra 2a, 2b og 2c betegnes 2abcS.

Et nysprogligt hold, der alene består af elever fra 2d, betegnes 2dN.

2. gymnasieklasse,  
matematisk linie, benævnes: 2m.

Parallelklasser benævnes: 2x, 2y, 2z, 2u, 2v.

Sidste bogstav i holdbetegnelsen for

matematisk-fysisk gren er ..... F

samfundsmatematisk gren er ..... S

naturfaglig gren er ..... N

*Eksempel:*

Et matematisk-fysisk hold, der består af elever fra 2x og 2y, benævnes 2xyF.

Et naturfagligt hold, der består af elever fra 2x, 2z, 2u og 2v, benævnes 2xzuvN.

Et hold (f. eks. til formning), der består af elever fra 2a, 2x og 2y, benævnes 2axy. Da der mangler grenbetegnelse, er det et hold, men ikke et grenhold.

Et hold (f. eks. til russisk), der alene består af en del af eleverne fra 2x, benævnes igen 2x.

3. gymnasieklasser benævnes analogt med 2. gymnasieklasser.

*Kursus til Højere Forberedelseseksamen:*

1. klasse benævnes: 1h.

Parallelklasser benævnes: 1p, 1q, 1r, (1t, 1ø).

2. klasse benævnes analogt med 1. klasse.

Fællesfaghold, der består af elever fra flere klasser, betegnes med små stamklassebogstaver. Således skal et hold (f. eks. i matematik fællesfag), der består af elever fra 1p og 1q, benævnes 1pq.

Tilvalghold benævnes altid med store stamklassebogstaver. Således skal et tilvalghold (f. eks. i matematik), der består af elever fra 1p og 1q, benævnes 1PQ. Et tilvalghold (f. eks. i engelsk), der alene består af en del eller alle elever fra 2r, benævnes således 2R.

## ORIENTERING

vedrørende udlån af Gymnasiets bøger — både  
biblioteksbøger og alm. skolebøger

### *A. Udlån af bøger til enkelte elever.*

Lånetiden for bøger, der falder ind under dette punkt, er *3 uger* (medmindre andet bemærkes på lånekortet). *Forlængelse* af hjemlånet gives af faglæreren. — Overskrides lånetiden, hjemkaldes bogen af bibliotekaren ved opslag. Da *lånekortet er inddraget*, skal bogen afleveres på skolens bibliotek i åbningstiden.

### *NB!*

Elever, hvis navne er opslået ang. hjemkaldelse af en bog, skal henvende sig til bibliotekaren, hvad enten hjemlånet ønskes forlænget, bogen er glemt eller lign.

Låneren er erstatningspligtig i tilfælde af misrøgt eller tab af bogen.

Da kun en del af skolens bøger er forsynet med fast lånekort, må følgende regler iagttages nøje:

#### 1. Bøger med lomme og hvidt lånekort.

Lånekortets første rubrik udfyldes med *datoen* for udlånet, liniens øvrige rubrikker med lånerens *navn og klasse*. Kartotekskortet anbringes i kassen for udlånte bøger.

Ved aflevering af bøger med *hvidt lånekort* slettes lånerens navn og lånekortet anbringes i lommen bag i bogen.

#### 2. Bøger uden lomme og fast lånekort.

De gule engangs-lånekort udfyldes omhyggeligt efter påskriften.

Ved aflevering af bøger udlånt på gult kort kasseres lånekortet.

### *B. Udlån af bøger til hele klassen.*

Ved sådanne udlån benyttes *rødt lånekort*. Kortets hoved udfyldes med *bogens titel, klassens betegnelse*, den ønskede *hjemkaldelsesdato* samt den udlånende lærers *initialer* og datoen for udlånet. I kortets første rubrik-række anføres nummeret på hver af de udlånte eksemplarer. Efter udlevering af bogen går kortet rundt, og eleverne anfører deres navn ud for det nummer, den modtagne bog har. — Kortet anbringes derpå i kartotekskassen.

*NB. 1.* Bøger, udlånt på rødt kort, skal så vidt muligt hjemkaldes af den lærer, der har udlånt bogen.

2. Ligesom eleverne ved udleveringen skal læreren ved indleveringen af bogen sikre sig, at bogen er i forsvarlig stand (dvs. uden tilskrifter, og hel). Bøger, der skal anvendes til eksamen, hjemkaldes i juni måned af boginspektør. Røde kort for bøger, der skal hjemkaldes efter eksamen, indsamles på boginspektørs foranstaltning ved læseferiens begyndelse. Eventuelt defekte bøger afleveres (til boginspektør) til reparation eller fornyelse. I tilfælde af misrøgt og tab af bogen er låneren erstatningspligtig.

Bøger udlånt på røde kort skal af eleverne forsynes med bind og navn på smudstitelbladet.

## UNDERVISNINGEN

*Rektor:* Engelsk: 3a.

*Gymnastiklærerinde Bodil Agersnap:* Pige-gymnastik: 3ay, 3bx, 3z, 2ay, 2bx, 2z, 1by, 1ax, 1p.

*Lektor Paulli Andersen:* Fransk: 3b, 2b, 1a. Engelsk: 2a, 1c, 1z.

*Gymnasieoverlærer Carner Bentzon:* Formning: 3a, 3b, 3x, 3y, 3z, 2a, 2b, 2x, 2y, 2z, 1p, 1q, 2PQR.

*Gymnastiklærerinde Else Bertelsen:* Pige-gymnastik: 1cz, 1q.

*Adjunkt Henrik Bonnesen:* Fysik: 3yF, 2xF, 2xN. Matematik: 2zF, 1x.

*Adjunkt David Clayre:* Biologi: 3xyzN, 2xN, 1p, 1q, 2PQR.

*Adjunkt Børge Ebbesen:* Tysk: 3b, 2b, 1b, 1x. Fransk: 3a, 2a.

*Phil. mag. Hans Gahlin:* Fransk: 2x, 1b, 1c, 1x, 1y, 1z.

*Adjunkt Ole Gram:* Historie: 3b, 3z, 2a, 2x, 2y, 1x, 1y. Samfundsfag: 1p, 1q, 2P, 2QR.

*Studielektor Knud Hansen:* Latin: 2a, 2b, 1b, 1c. Oldtidskundskab: 1a, 1b.

*Adjunkt Preben Hansen:* Dansk: 3a, 3b, 3x, 2p, 2q. Psykologi: 1P, 1Q.

*Adjunkt Søren Hansen:* Sang: 3a, 3x, 2a, 1x, 1y, 1z, 1p, 2PQR. Tysk: 1p, 1q.

*Adjunkt Ilse Haugaard:* Matematik: 2yzN, 2xN, 1b, 1PQ, 2r.

*Adjunkt Hans Hostrup:* Kemi: 2x, 2y, 2z, 1y, 1z. Fysik: 3zF, 2yF, 2PQ.

*Gymnastiklærer Åge Iversen:* Dreng-gymnastik: alle klasser.

*Gymnasieoverlærer Ruth Jensen:* Dansk: 1p, 1q.

*Adjunkt Erik Jørgensen:* Religion: 3a, 3b, 3x, 3z, 2a, 2b, 2x, 2y. Historie: 1a, 1b.

*Adjunkt Poul Køppen:* Historie: 3a, 3x, 3y, 2b, 2z, 1c, 1z. Oldtidskundskab: 2b, 2z, 1c, 1y, 1z.

*Adjunkt Anne Grethe Lærkevang:* Biologi: 3xF, 3yF, 3zF, 3a, 3b, 2yzN.  
*Adjunkt Willi Matthiis:* Geografi: 2yF, 2zF, 2p, 2q.  
*Adjunkt Knud Mogensen:* Dansk: 2b, 1b, 1x, 1y, 1z.  
*Gymnasieoverlærer Otto Mortensen:* Historie: 2p, 2q, 2r, 1p, 1q. Sang: 1a, 1b, 1c, 1q.  
*Adjunkt Birgit Huus Nielsen:* Matematik: 2yF, 1y, 2q, 1q.  
*Adjunkt F. Lunde Nielsen:* Matematik: 3yF, 2a, 1c, 1p. Fysik: 3xyzN, 2zF, 1x.  
*Adjunkt Hans Aagaard Pedersen:* Matematik: 3xF, 2xF, 2b, 1a, 2PQR. Fysik: 1y.  
*Adjunkt Aase Gyberg Petersen:* Dansk: 3y, 2a, 1a. Oldtidskundskab: 2a, 2x, 2y, 1x.  
*Cand. mag. Randi Stendevad:* Engelsk: 1x, 2pr, 1pq.  
*Adjunkt Tom Stubdrup:* Fransk: 3x, 3y, 3z, 2y, 2z, 2PQR. Religion: 2z, 3y, 1p, 1q.  
*Adjunkt Jens Dybro Sørensen:* Dansk: 3z, 2x, 2y, 1c.  
*Lektor Henry Toft:* Tysk: 3a, 2a, 1a, 1c, 2PQR. Engelsk: 2PQ.  
*Studielektor Poul Toft:* Matematik: 3zF, 3xyzN, 1z. Fysik: 2yzN, 1z.  
*Adjunkt Elin Watts:* Russisk: 3ax, 2ax, 1ax. Engelsk: 1b, 2q, 1Q.  
*Adjunkt Jeremy Watts:* Engelsk: 3b, 2b, 2R, 1P.  
*Lektor Børge Volj:* Fysik: 3xF, 1PQ. Kemi: 1x, 1PQ.  
*Lektor Elisabeth Ørsnæs:* Engelsk: 1a, 1y. Dansk: 2z, 2r.  
*Lektor Ove Ørsnæs:* Geografi: 3xyzN, 2xF, 2yZ, 2xN, 1a, 1b, 1c, 2r.

## SÆRLIGE HVERV

Lektor Ove Ørsnæs var rektors stedfortræder. Lektor Poul Toft var skr. inspektør. Lektor Paulli Andersen og adjunkt Tom Stubdrup ganginspektør. – Tilsynet med samlingerne i fysik og kemi forestodes af faglærerne. Adjunkt David Clayre stod for biologi- og geografisamlingerne.

Gymnasiets sekretær er fru E. Munch.

Duplikering: Fru E. Bertelsen.

Adjunkt Preben Hansen er HF-kurssets studievejleder.

Skolens pedel er Jacob Jacobsen.



## LÆRERNES ADRESSER

- Gymnastiklærer Bodil Agersnap, Eg, 7200 Grindsted (330067).  
Lektor B. Paulli Andersen, Rødegård, 7250 Hejnsvig (335387).  
Gymnasieoverlærer Carner Bentzon, Skævingen, Årgab, 6960 Hvide Sande.  
Gymnastiklærer Else Bertelsen, Ahornvej 2, 7200 Grindsted (321292).  
Adjunkt Henrik Bonnesen, Åmosevej 8, 7200 Grindsted (320776).  
Adjunkt David Clayre, Danmarksvej 22, 7200 Grindsted (321287).  
Adjunkt Børge Ebbesen, Lupinvænget 31, 7200 Grindsted (320723).  
Rektor Fr. Frederiksen, Morsbølvej 18, 7200 Grindsted (320946).  
Fil. mag. Hans Gahlin, Grønningen 11, 2v, 7200 Grindsted.  
Adjunkt Ole Gram, Fitting, 6623 Vorbasse (333372).  
Studielektor Knud Hansen, Danmarksvej 13, 7200 Grindsted (321140).  
Adjunkt Preben Hansen, Færøvej 3, 7200 Grindsted (320656).  
Adjunkt Søren Hansen, Horsbøl, 7200 Grindsted (320657).  
Adjunkt Ilse Haugård, Nyvej 11, 7250 Hejnsvig (335058).  
Adjunkt Hans Hostrup, Mandøvej 20, 7200 Grindsted (322101).  
Gymnastiklærer Åge Iversen, Lupinvænget 6, 7200 Grindsted (320928).  
Gymnasieoverlærer Ruth Jensen, Østre Allé 13, 6823 Ansager (297156).  
Adjunkt Erik Jørgensen, Morsøvej 10, Grindsted.  
Adjunkt Poul Køppen, Rødøvej 2, 7200 Grindsted (322010).  
Adjunkt Anne Grethe Lerkevang, Tingparken 26, 7200 Grindsted  
(321582 kan benyttes).  
Adjunkt Willi Matthiss, Grønningen 3, 2, 7200 Grindsted.  
Adjunkt Knud Mogensen, Tingparken 37, 7200 Grindsted.  
Gymnasieoverlærer Otto Mortensen, Vestergård, Bindeballe, 7183 Randbøl  
(883456).  
Adjunkt Birgit Huus Nielsen, Læsøvej 2, 7200 Grindsted (320296).  
Adjunkt F. Lunde Nielsen, Læsøvej 2, 7200 Grindsted (320296).  
Adjunkt Hans Aagaard Petersen, Åmosevej 6, 7200 Grindsted (321896).  
Adjunkt Åse Petersen, Bekkasinvej 9, 7200 Grindsted (321856).  
Cand. mag. Randi Stendevad, Krogagervej 26, 7200 Grindsted (320440).  
Adjunkt Tom Stubdrup, Birkevangen 2, 7200 Grindsted (320784).  
Adjunkt Jens Dybro Sørensen, Præstevænget 1, 7250 Hejnsvig.  
Lektor Henry Toft, Brinken 8, 7200 Grindsted (321730).  
Studielektor Poul Toft, Brombærvej 7, 7200 Grindsted (320745).

Adjunkt Elin Watts, Nebel, 6623 Vorbasse (333089).

Adjunkt Jeremy Watts, Nebel, 6623 Vorbasse (333089).

Lektor Børge Volf, Østerbrogade 14, 7200 Grindsted (321012).

Lektor Elisabeth Ørsnes, Elmevangen 13, 7200 Grindsted (320848).

Lektor Ove Ørsnes, Elmevangen 13, 7200 Grindsted (320848).

★

Sekretær fr. E. Munch, Brinken 11, 7200 Grindsted (320522).

Pedel J. Jacobsen, Krogen 12, 7200 Grindsted (efter 18,00: 320772).

Lærerværelset (321013).

Elevtelefon (321574).

Gymnastiksale (321554).

## ELEVERNE

### 1a.

1. Andersen, Jonna Krath
2. Andersen, Stephen Paulli
3. Bertelsen, Marit Burchall
4. Blenstrup, Annie Hvoldal
5. Boysen, Anette
6. Granhøj, Niels Christian Sikjær
7. Hansen, Hanne Lise
8. Hørlyck, Ove
9. Jensen, Erving Gunni
10. Jensen, Karen Roed
11. Lauridsen, Peter Stub
12. Nielsen, Anette Broberg
13. Nielsen, Birgitte Bach
14. Nielsen, Merete
15. Pedersen, Margit Nissen
16. Risager, Hanne Aalling
17. Schriver, Palle Kirk
18. Smidt, Helle Thygesen
19. Thomasen, Lene Østergård
20. Vester, Hanne

### 1b.

1. Clayre, Astrid
2. Damgaard, Jette Bruun
3. Dreesen, Uffe
4. Frandsen, Kim Tranberg
5. Hansen, Connie Lang
6. Hansen, Conny Schaldemose
7. Hvilsted-Carlsen, Janne
8. Haahr, Jytte-Maria
9. Jacobsen, Marie Heesgård
10. Jensen, Egon
11. Johnsen, Dorrit
12. Madsen, Stig Albert Folden
13. Pallesen, Elisabeth Thirsgård
14. Pallesen, Hanne Elsebeth Juul
15. Pedersen, Eva Holm
16. Pedersen, Kirsten Skyggebjerg
17. Petersen, Birte
18. Storgaard, Claus Burmeister
19. Sørensen, Birte
20. Sørensen, Sonja Rygård
21. Thuesen, Inge Birgit
22. Aagaard, Lise Annette

**1c.**

1. Christensen, Bent Erik
2. Dahl, Elsc Borup
3. Drivsholm, Nina Schelbeck
4. Hansen, Frede Godsk
5. Hansen, Jens Jørgen Brinch
6. Jensen, Jan Abildtrup
7. Jensen, Karen Brix
8. Johansen, Bjarne Sparvath
9. Krarup, Mogens
10. Lauridsen, Elin Bente
11. Lauritsen, Solveig Medom
12. Madsen, Lone Odderskjær
13. Madsen, Rigmor Lindholt
14. Mørgensen, Henny Martha
15. Olsen, Lissi
16. Pedersen, Bente
17. Rasmussen, Marianne
18. Rasmussen, Nora Mai-Britt
19. Ruskjær, Solvejg

**1x.**

1. Andersen, Torben Gustav
2. Dahlmann, Jesper
3. Haugaard, Annette Irene
4. Holm, Lisbeth
5. Holm-Andersen, Lars Bo
6. Jakobsen, Svend Kristian
7. Jensen, Ejler Kærvang
8. Jeppesen, Uffe Raaby
9. Jørgensen, Vitha
10. Knutzen, Finn Aage
11. Kristensen, Bente
12. Kristensen, Susanne Nørskov
13. Kristensen, Torsten
14. Mikkelsen, Tove Bothilde
15. Nielsen, Ruth
16. Oxlund, Jens Christian
17. Pedersen, Dorit Holmgård
18. Pedersen, Peder Folke
19. Platz, Søren Møller
20. Sommer, Lars
21. Stæhr, Jette
22. Vestergaard, Jørgen

**1y.**

1. Bach, Bodil Kathrine
2. Christensen, Ole Stengaard
3. Jensen, Anders Hess
4. Jensen, Torben
5. Jessen, Jes Nørgaard
6. Johansen, Erik Ørnsbjerg
7. Knudsen, Lene Kjerstine
8. Kristiansen, Anni Overgaard
9. Lerjemar, Lars Henrik
10. Ludvigsen, Per
11. Munk-Andersen, Egon Stræde
12. Nielsen, Bente Falk
13. Nielsen, Bjarne Jan Høgh
14. Nielsen, Per Tranckær
15. Norby, Vibeke Merete
16. Pedersen, Anne Grethe Bach
17. Pedersen, Tove
18. Petersen, Ole Haslet Gyldenvang
19. Rahbek, Inger
20. Svendsen, Bjarne
21. Thomsen, Peter Juhl
22. Waldemar, Gunhild

**1z.**

1. Andersen, Lis Bach
2. Davidsen, Lone Trip
3. Geil, Kristian
4. Gregersen, Niels Krukov
5. Hansen, Knud Bindsbøl
6. Hansen, William
7. Jensen, Jens Ole
8. Jensen, Lars
9. Jensen, Leo Fyhring
10. Kaspersen, John Lindholm
11. Knudsen, Anders Christian Hauge Krogh
12. Knudsen, Ole
13. Larsen, Conny Elisabeth
14. Laursen, Lisbeth Ohm
15. Nielsen, Jens Bak
16. Nielsen, Kirsten
17. Nielsen, Marianne
18. Nissen, Nancy
19. Olesen, Berit Vestergård
20. Pedersen, Eva Skov
21. Pedersen, Stig Eggert
22. Pedersen, Troels Karslund
23. Petersen, Birgit
24. Poulsen, Jens Riis Beierholm
25. Schultz, Anne Grethe
26. Skrydstrup, Kaj Iversen
27. Svinkløv, Bo



**2a.**

1. Brandt-Christensen, Vicki
2. Brock, Vibeke
3. Christiansen, Anne-Marie
4. Eriksen, Mette
5. Eskildsen, Bente Damgård
6. Hald, Tove
7. Iversen, Margit
8. Knudsen, Aase
9. Kristensen, Bodil Dejbjerg
10. Kristensen, Tove
11. Madsen, Jonna Kirstine
12. Madsen, Torben
13. Modvig, Birte
14. Nielsen, Gitte Rahbek
15. Poulsen, Hanne
16. Poulsen, Lene
17. Sørensen, Lisbeth
18. Thovtrup, Eva Elisabeth
19. Wendelboe-Larsen, Pernille Aase

**2b.**

1. Christensen, Ellen Ladekjær
2. Christensen, Gitte
3. Damholt, Elin
4. Frøkiær, Joan
5. Jensen, Gitte Mette
6. Larsen, Tove Elizabeth Dyrh
7. Madsen, Charlotte Marianne
8. Nielsen, Joan Marie
9. Petersen, Lene
10. Poulsen, Ingelise Rigmor Søndergaard
11. von Qualen, Birgit
12. Schmidt, Annette
13. Sørensen, Kirsten Vinther
14. Tygesen, Birgitte
15. Vemmelund, Linda Kirstine

**2x.**

1. Andersen, Ann
2. Andersen, Henrik
3. Andersen, Mads Friis
4. Frederiksen, Niels Büchler
5. Hansen, Karl Jørgen Søvsø
6. Hansen, Margit Kruse
7. Jensen, Huno
8. Jensen, Jens Møller

9. Jensen, Lars Frost
10. Jørgensen, Mogens
11. Kristensen, Karin Benthin
12. Larsen, Hanne
13. Licht, Dorte Merete
14. Lykkegård, Steen
15. Malmberg, Dion K.
16. Mortensen, Inge Benedikte
17. Møller, Mogens Michael
18. Nielsen, Solveig Hauge
19. Schrøder, Kirsten
20. Sørensen, Jens Flø
21. Sørensen, Søren Flø
22. Thomsen, Ulla Hedvig

## 2y.

1. Andersen, Jens Grønbjerg
2. Bundgaard, Carsten
3. Christensen, Karsten
4. Damgaard, Brian
5. Jacobsen, Anna-Liisa
6. Jensen, Villy Søgård
7. Jørgensen, Laust Ingolf
8. Kjærgård, Karen-Marie
9. Kjærsgaard, Jakob
10. Knudsen, Mogens Hesselund
11. Kristensen, Billy Gade
12. Kyster, Arne Hansen
13. Lauridsen, Bente Kirstine
14. Madsen, Bent
15. Nielsen, Niels Peder
16. Pallesen, Henrik Benno Rudolf
17. Pedersen, John Hougård
18. Regel, Ib Warming
19. Skygebjerg, Kirsten Agnete
20. Søndergaard, Peder
21. Toft, Teddy

## 2z.

1. Anthonsen, Kirsten
2. Broch, Meta Vestergård
3. Clement, Ann-Birgitte
4. Emborg, Inge Vinni
5. Hansen, Bjarne Bach
6. Jensen, Gunnar Birkelund
7. Jensen, Lilly
8. Knudsen, Irene Elkjær
9. Knudsen, Niels Anton Hauge Krog

10. Knudsen, Rita
11. Kaae, Dorte
12. Lauridsen, Gunhild
13. Madsen, Allan Raundal
14. Madsen, Jens Ole
15. Madsen, Lis Urup
16. Mortensen, Erling Kruse
17. Olesen, Arne Vestergård
18. Thomsen, Claus
19. Vadsholt, Jan Sig
20. Vinding, Bodil
21. Wirring-Madsen, Charlotte

**3a.**

1. Andersen, Mads-Christian Haargaard Jager
2. Bentzon, Anne Lise
3. Derdau, Edith Marie
4. Frederiksen, Dan-Eddie
5. Hansen, Inga Østergaard
6. Hennelund, Ragna Gunhild
7. Haahr, Merete
8. Jensen, Kirsten-Margrethe Damgaard
9. Jensen, Margit Jensine Lund
10. Johnsen, Beth
11. Knutzen, Ulla
12. Ladekjær, Inger Saaby
13. Larsen, Hanne Karelia Håhr
14. Larsen, Maibritt Viola
15. Lauridsen, Inger Thorup
16. Lomholt, Inger
17. Mauritzen, Jette
18. Nielsen, Jette
19. Nielsen, Tove
20. Olesen, Maj-Britt Marker
21. Pedersen, Anne Merete
22. Pedersen, Birgit Lysell
23. Pedersen, Inge Faurby
24. Stormsgaard, Ulla Marie
25. Thomsen, Annemette Riisbjerg

**3b.**

1. Andreasen, Lene
2. Bjerg, Dorte
3. Christiansen, Inge
4. Drivsholm, Anne Marie Schelbeck
5. Enggård, Mette
6. Gjødsbøl, Elin Nordby

7. Hansen, Peter Teglgård
8. Hansen, Søren
9. Kristensen, Bodil Søbye
10. Larsen, Inger Egholm
11. Larsen, Peter
12. Madsen, Nancy Elin
13. Madsen, Susan Merete
14. Nielsen, Erik Peder
15. Nielsen, Margit
16. Pedersen, Bente
17. Pedersen, Karen Brink
18. Pedersen, Maren Marie
19. Rasmussen, Ulla
20. Sørensen, Marianne
21. Thomsen, Birgit

**3x.**

1. Birkebæk, Jens Møller
2. Christensen, Vagn Bindsbøl
3. Fallesen, Ib Asbjørn
4. Frandsen, Kaj Brejnholdt
5. Hansen, Tove
6. Jensen, Inger Marie
7. Jepsen, Bent Søholm
8. Knudsen, Erik
9. Knudsen, Gurli
10. Langkjær, Anders
11. Madsen, Birthe Skov
12. Mathiasen, Thomas Erik
13. Meinhardt-Møller, Susanne
14. Mikkelsen, Margrethe
15. Nielsen, Hans Chr.
16. Nielsen, Kurt
17. Olesen, Jørgen Rasmus
18. Pedersen, Karen Marie Rahbeck
19. Pedersen, Kurt Solgaard
20. Pedersen, Peter Hjort
21. Petersen, Torben
22. Rahbek, Mette
23. Revsbeck, Jørgen
24. Thomsen, Knud

**3y.**

1. Andersen, Peter Damgård
2. Carlsen, Sven
3. Christensen, John Møbjerg
4. Egsgaard, Jens Ole Gamst
5. Hansen, Helge Bruun

6. Hedegaard, Michael
7. Hundebøll, Vagn
8. Jensen, Hanne Riis
9. Jensen, Niels Ingemann
10. Jørgensen, Poul Erik Dyrvig
11. Kristensen, Oda Svejstrup
12. Mortensen, Poul
13. Nielsen, Bruno Lind
14. Nielsen, Hans Peter Balsgård
15. Nielsen, Knud Erling
16. Rasmussen, Ib René
17. Svendsen, Jens Ole
18. Sørensen, Steen Ekdal
19. Utoft, Lea

**3z.**

1. Agerskov, Martin
2. Faarup, Frode
3. Ibsen, Vera Marianne
4. Jensen, Hans Jørgen Aagaard
5. Jensen, Thorkild Feldthusen
6. Jensen, Tinne Andrea
7. Jepsen, Ernst Lind
8. Kristensen, Birthe
9. Laustsen, Svend
10. Lyngaa, Jens-Jørgen
11. Mauritzen, Finn
12. Muchitsch, Hanne
13. Olesen, Svend Ole
14. Pedersen, Carsten Møller
15. Schultz, Else Marie
16. Søholm, Lis Marian
17. Thalund, Claus Frederik
18. Tofterup, Arne Lyngborg
19. Tonnesen, Hans Christian
20. Villadsen, Anna Elisabeth
21. Østergaard, Torben Dixen

**1p.**

1. Andersen, Hans Ørum
2. Arvad, Anne-Lise
3. Bendixen, Alice
4. Bessmann, Annette
5. Birk, Arne Bengaard
6. Boisen, Hanne
7. Christiansen, Anna Marie
8. Dahlgaard, Karl Leth



9. Hansen, Niels Jørgen Kongsgaard
10. Horsted, Karin Kristine
11. Jensen, Kurt Brath
12. Jørgensen, Inge-Lise Lyngbye
13. Karstoft, Gertrud Agathe
14. Kristensen, Susanne Britta
15. Larsen, Poul-Henning Bøgh
16. Madsen, Lillian
17. Mathiesen, Peder
18. Mundbjerg, Birthe
19. Nielsen, Ole
20. Nissen, Herdis
21. Ottesen, Birgitte
22. Pedersen, Nanna Merete Svends
23. Plauborg, Inger
24. Sørensen, Birthe Frost
25. Sørensen, Frank Leif Burkal
26. Østergård, Bodil Teilmann

#### 1q.

1. Andreasen, Jenny
2. Christensen, Anne Marie
3. Engebjerg, Jens Ole
4. Hansen, Per Faurby
5. Iversen, Susanne
6. Jacobsen, Andrew Neil
7. Jensen, Anette Nygaard
8. Jensen, Anna Grethe
9. Jensen, Jens Erik Ellegård
10. Jørgensen, Inge Østergaard
11. Klejstrup, Lone Lomholt
12. Knudsen, Hanne Bøttker
13. Mortensen, Rolf Lennart
14. Mortensen, Vivian Linea
15. Nielsen, Birthe
16. Nielsen, Poul
17. Nissen, Henrik
18. Pedersen, Ida Lykke Kjær
19. Petersen, Elisabeth Baagøe
20. Rasmussen, Per René
21. Riis, Anna
22. Svendsen, Bodil
23. Thomsen, Anna-Lise Høj
24. Thomsen, Benny Thorvald
25. Øster, Jens
26. Østergård, Kristian

## 2p.

1. Bertelsen, Preben
2. Hansen, John
3. Ibsen, Bente
4. Jacobsen, Ingerlise
5. Jensen, Lisbeth Legart
6. Jensen, Mona Lise
7. Jepsen, Kirsten Dahl
8. Joensen, Meiken
9. Johansen, Hanne E. Lund
10. Jørgensen, Inger
11. Kjeldsen, Karin
12. Klausen, Rita
13. Knudsen, Kirsten
14. Kristensen, Ingrid Maren
15. Mortensen, Janne Birgit
16. Nielsen, Bente Dorthea
17. Nielsen, Jørgen Marvig
18. Pallesen, Kristian
19. Sørensen, Johannes Heebøll
20. Urup, Thomas Christen
21. Uth, Jens

## 2q.

1. Almy, Ditte Kirstine
2. Andersen, Thomas Østergård
3. Bessmann, Elin
4. Brejning, Karen Margrethe
5. Büleveld, Bodil Hein
6. Christensen, Lisbeth Bjerg
7. Hansen, Bent
8. Hansen, Birte Marie
9. Hansen, Inger Marie
10. Hansen, Oda
11. Holst, Karin
12. Haahr, Kirsten
13. Larsen, Jørgen
14. Løvendahl, Asger
15. Madsen, Sigurd Traberg
16. Mark, Lars
17. Modvig, Finn
18. Nielsen, Ib
19. Sørensen, Hanne
20. Sørensen, Jette
21. Starup, Tove Elisabeth
22. Troelsen, Ulla Storgård
23. Vistesen, Dorte Haugård
24. Østergård, Bodil Pagh

2r.

1. Andersen, Bjarne
2. Andersen, Knud Jæger
3. Andersen, Torben Nørby
4. Axelsen, Anna Marie
5. Birk, Kirsten Marie
6. Bøller, Aase
7. Bundgård, Dorte
8. Christensen, Carsten Uhre
9. Christensen, Esben
10. Christoffersen, Pia Jette
11. Clausen, Martin Roland
12. Iversen, John
13. Jensen, Jens Vestergård
14. Kristensen, Ulla Bløt
15. Møller, Anne Lund
16. Nielsen, Arne Lind
17. Nielsen, Karen Elisabeth
18. Rasmussen, Inger Merete
19. Rasmussen, Maria
20. Tarp, Johannes Brogård
21. Timmerby, Lis
22. Zawatski, Per Sandberg

## SAMARBEJDSUDVALGET

I skoleåret 1973-74 havde samarbejdsudvalget følgende sammensætning: Poul-Henning Larsen, 1p, Peter Stub, 1a, Torben Madsen, 2a, Uffe Dreesen, 1b, Carsten Møller Pedersen, 3z./Inge Emborg, 2z, lektor Paulli Andersen, adjunkt F. Lunde Nielsen, adjunkt Preben Hansen, adjunkt Poul Køppen. Rektor er født medlem og formand.

I det forløbne skoleår har der været afholdt 13 møder. Udvalget var ansvarlig for fællestimearrangementerne. Et særligt nedsat udvalg forberedte forårsfesten den 26. april. Samarbejdsudvalget var ligeledes ansvarlig for indstillingen til lærerrådet om, hvilken form den årlige årsprøve burde have. Resultatet blev tilvalgseksamen med 4 fag. Der var flertal blandt eleverne for eksamen under en eller anden form.

Samarbejdsudvalget behandlede listeforslag til aviser og tidsskrifter.

*Fr. Frederiksen.*

## LÆRERRÅDET

Lærerrådet består af rektor, alle fastansatte lærere og visse vikarer.

Blandt de mange sager lærerrådet har beskæftiget sig med i det forløbne skoleår, er skolens efterhånden store lokaleproblemer. Man har sendt Ribe Amtsråd en ansøgning om etablering af en række nye lokaler, og man håber, at ansøgningen bliver imødekommet, så lokalerne kan tages i brug efter sommerferien.

På en række møder har rådet beskæftiget sig med arbejdet i eksamensperioden maj/juni 1974. Det blev vedtaget, at 1. og 2. g'erne i princippet selv vælger de oprykningfag, som de ønsker at blive eksamineret i, dog under hensyntagen til, at lærernes arbejdsbyrde skal være rimeligt fordelt.

*F. Lunde Nielsen, formand.*

## SKOLENS DAGBOG 1973-74

1973

13. august: Skoleåret starter. Introduktionsarrangement ved samarbejdsudvalgets foranstaltning.
21. august: Tidligere undervisningsdirektør Sigurd Højby gør ved et møde for gymnasiets og handelsskolens lærere (samt nabogymnasiernes rek-

- torer) rede for sine tanker med Højby-udvalgets betænkning om 12 års uddannelse for alle.
21. august: 2xF på geografisk excursion med lektor Ove Ørsnes og adjunkt Willi Matthies.
  21. august: 2xN, 2yzN, 2 PQR på biologisk excursion med adjunkt D. Clayre og adjunkt Anne Grethe Lerkevang.
  23. august: 2yzN og 2zF på geografisk excursion med lektor Ove Ørsnes og adjunkt Willi Matthies.
  27. august: 1a på geografisk excursion med lektor Ove Ørsnes.
  29. august: 2xN på geografisk excursion med lektor Ove Ørsnes.
  30. august: 2yF på geografisk excursion med adjunkt Willi Matthies.
  30. august: 2yzN på biologisk excursion med adjunkt Anne Grethe Lerkevang.
  31. august: 1c på geografisk excursion med lektor Ove Ørsnes.
  3. september: 1b på geografisk excursion med lektor O. Ørsnes.
  20. september: Skoleidrættens dag i Esbjerg (Det amtskommunale gymnasium).
  22. september: Rektor, lærerrådsformanden, adjunkt F. Lunde Nielsen, samt repræsentanten, adjunkt Ebbesen, deltager i det af G. L. arrangerede møde om »Amtskommunal status«.
  22. september: 3z og adjunkt Gram samt gymnasieoverlærer C. Bentzon på excursion til Prag.
  28. september: Undervisningsdirektør Rikard Frederiksen besøger skolen. Først møde med eleverne i festsalen, derefter sammenkomst med kollegerne på lærerværelset.
  2. oktober: Gymnasiet er repræsenteret ved indvielsen af Grindsted Kost- og Realskoles kollegiums indvielse.
  3. oktober: Boldspilstævne i Varde.
  5. Gymnasiets pighåndboldhold til finalestævne i Randers med Else Bertelsen.
  5. oktober: Fællestime: Julie Felix, sammen med Grindsted Kost- og Realskole.
  12. oktober: Universitetschef, cand. polyt. Jørgen Vedel, Esbjerg, taler ved et skolenævnsarrangement for lærere, elever og forældre.
  22. oktober: 3a og lektor Henry Toft samt adjunkt Poul Køppen på excursion til Østberlin.
  21. november: 3xyzN med adjunkt D. Clayre på biologisk excursion.
  27. november: Fællestime: Film i biografen »Alice's Restaurant«.
  7. december: Volleyball-stævne i Holstebro.
  9. december: 3xF og lektor B. Volf på excursion til København og Risø.

- 11. december: Fællestime. Noah diskuterer forurening med repræsentant fra Grindstedværket.
- 11. december: 3b på biologisk excursion med adjunkt Anne Grethe Lerkevang.
- 11. december: 3zF på excursion til København og Risø med adjunkt Hans Hostrup.
- 13. december: 3xF på biologisk excursion med adjunkt Anne Grethe Lerkevang.
- 15. december: Vollyball-stævne i Give.
- 18. december: 3zF på biologisk excursion med Anne Grethe Lerkevang.
- 21. december: Juleafslutning i festsalen.

1974

- 31. januar: Orienteringsmøde vedrørende optagelsen i 1.g.
- 15. februar: Vollyball-stævne i Horsens.
- 16. februar: Finalestævne i vollyball i Hjørring.
- 19. februar: Orientering for 1.s om grenvalg.
- 21. februar: Orientering om grenvalg for 1.m.
- 22. februar: Vollyball-stævne i Herning.
- 26. februar: Møde for 1.s og deres forældre.
  - 6. marts: Orienteringsaften vedr. optagelsen i HF.
  - 6. marts: Fællestime. Folkesangeren John Dubarry.
  - 7. marts: Fællestime. Fiolteateret »Medaljens Bagside«.
  - 8. Vollyball-stævne i Varde.
- 11.-12. marts: Rektor og studievejleder til det af direktoratet arrangerede møde i Nyborg.
- 13. marts: Amsarkitekten på bygningssyn.
- 18. marts: Fællestime. Røde mors orkester.
- 23. marts: Vollyball-stævne i Vejle.
  - 2. april: Gymnasiets forårskonert.
  - 2. april: 2b og adjunkt Knud Mogensen på excursion til København.
  - 5. april: Fællestime. »Om Amnesty International«.
- 18. april: Fællestime med projektleder Andreas Jørgensen om »Konvergensteoriene«.
- 20. april: Vollyball-stævne i Jelling.
- 26. april: Skolefest med 500 deltagere.
  - 6. maj: Skolenævnsorientering. Den her opstillede listes personer blev valgt, da der ikke senere indkom andre lister.
- 29. maj: Ministeriets arkitekt Erik Jensen samt forvaltningschef Erik Konstrup har møde med gymnasiets repræsentanter for drøftelse af nye bygninger.
- 22. juni: Sidste amtsudvalgsmøde vedr. fordelingen af elever til 1.g.



## STATENS UDDANNELSESSTØTTE 1974-75

Elever, der først fylder 18 år i 1975, kan, såfremt de bor hjemme, højst opnå 4.900 kr. i støtte. Udeboende kan oppebære 7.000 kr. i støtte.

For elever, der er fyldt 18 år inden udgangen af 1974, er de tilsvarende beløb 6.700 kr. og 9.100 kr.

Maksimalbeløbene aftrappes med ca. 4,4 % for hver 1.000 kr., hvormed den korrigerede forældreindtægt overstiger 32.000 kr., og støtten bortfalder helt ved en forældreindtægt på 58.000 kr.

Korrigeret skattepligtig forældreindtægt fremkommer ved fradrag af 6.000 kr. for søskende, der ikke tjener over 1.100 kr. om måneden, herunder også ældre søskende under uddannelse.

Elever over 20 år. Maksimalbeløbet vil normalt udgøre 10.500 kr. for hjemmeboende elever, såfremt forældrenes korrigerede skattepligtige indtægt er under 32.000 kr. Udeboende og gifte elever kan opnå maksimumsbeløbet, 12.400 kr., såfremt den korrigerede forældreindtægt er under 37.000 kr.

Stipendiestøtten nedtrappes med ca. 3,5 % for hver 1.000 kr. i overskydende indtægt på 54.000 kr. for hjemmeboende og 63.000 kr. for gifte eller udeboende.

Elever på 23 år (pr. 31. dec. 1974) kan få tildelt 4.300 kr. i stipendium og 5.700 kr. i lån uafhængig af forældreindtægten .

Elever på 28 (pr. 31. dec. 1974) får tildelt støtte uafhængig af forældreindtægten.

Der forhandles om udvidelse af lånrammen og om adgang for alle elever over 18 år til at optage statsgaranterede lån.

Egenindtægt må inklusive stipendium ikke overstige 24.600 kr. for ugifte, 49.200 for gifte. Tillæg pr. barn: 5.100 kr.

Ansøgninger bedes afleveret til skolen inden den 17. august. Senere modtagne ansøgninger vil blive videresendt den 15. september. Ekspeditionstiden må påregnes at blive mindst 4 uger fra tidspunktet for skolens indsendelse af ansøgningen.

Statens Uddannelsesstøttes adresse er: Købmagergade 19, 1150 København K. Ekspedition kl. 12-16. Tlf. 11 46 55.

## EXAUDIO

Foreningens formål er at behandle spørgsmål, der har interesse for skolens elever, og at bestræbe sig på at fremme kammeratskabet mellem eleverne. Det første gøres ved hjælp af kulturelle arrangementer, mens kammeratskabet fremmes ved festerne. Men da der ved de kulturelle arrangementer kun møder gennemsnitlig 5 % af skolens elever, er festerne i overtal, da det her viste sig, at ca. 150 mødte op.

Vi startede skoleåret med en vellykket velkomstfest den 17. august, hvor beatgruppen »Hair« sørgede for underholdningen. Den 28. september gjorde festen med Cotapaxi det klart, at jazz-fester er mindst lige så succesfulde som beatfester, hvilket fik os til i november at afholde en fest, hvor musikken leveredes af det århusianske jazz-orkester »Kardinalerne«.

Vi mente så, at Mellemøst-konflikten måtte betragtes som et aktuelt emne, som burde kunne samle en del elever. Vi fik fat i Ægypteren Sidki Zoromba, som ved film og foredrag søgte at redegøre for Mellemøst-konflikten, set med en arabers øjne. Vi håber, det var en vellykket aften for de 12, som var mødt frem, da underskuddet var enormt. Den 17. december afholdt foreningen sin årlige generalforsamling. Det blev vedtaget at ændre paragraf 12 i foreningens love, så at 1. HFere nu også kan blive valgt til bestyrelsen. Den nyvalgte bestyrelse konstituerede sig således: Charlotte 2z (formand), Peter 1a (næstformand), Karl Jørgen 2x (kasserer), Bente 2a og Ida 1q (sekretær). Vi afsluttede 1973 med julefesten den 21. december. Festen var, stemnings- og musikmæssigt set, en stor succes. Der kom over 300 mennesker, såvel nuværende som forhenværende elever. Musikken var spillemanden Ewald Thomsen og »Med kærlig hilsen«.

I februar måned holdt vi fest med beatgruppen Gnags, som før har gæstet skolen med succes. Det årlige karneval blev holdt den 1. marts. Vi havde fået fat i et nyoprettet orkester, »Karsten Ruges jazzband«, som desværre mødte op et par timer senere end aftalt. Vi var meget glade for, at de mange mennesker blev på skolen, til orkestret kom, og i den anledning må der rettes en tak til hr. Stubdrup og Peter 3.b, som leverede musik i ventetiden. Der blev også i år uddelt præmier til de bedst udklædte. Dommerkomiteen bestod af 7 af skolens lærere. Først i april afholdtes der kulturelt arrangement. Hypnotisøren Ali Hamman, som har været på gymnasiet nogle gange før, underholdt de ca. 150 fremmødte i 2 timer.

Exaudio afsluttede skoleåret fredag den 5. april med en fest. Orkestret var et af landets bedste beatorkestre, »Culpeppers Orchard« og festen forløb godt.

Tak til rektor Frederiksen og pedel Jacobsen for assistance, og ikke mindst tak til vor revisor, hr. Lunde Nielsen.

På bestyrelsens vegne tak for i år og på gensyn til velkomstfesten i august måned.

*Charlotte Wirring-Madsen.*

## »KRISTNE UNGE« PÅ GRINDSTED GYMNASIUM

Vi er en flok Kristne Unge, som har oplevet frelsen i Jesus Kristus. Vi kommer fra vidt forskellige menigheder, men er gået sammen i et arbejde på gymnasiet. Da vores hovedformål er at fortælle vore kammerater om Jesus Kristus, har vi hele året haft andagter i 10 frikvarteret, hvor alle har været velkomne. Vi har haft 3 møder på skolens bibliotek (om aftenen), hvor alle naturligvis også har været velkomne.

I foråret udgav vi en avis, som vi kaldte »Alternativ«. Desværre blev det kun til dette ene nummer, (forhåbentlig flere næste år).

Til slut tak til alle som har smilet ad os, også tak for de mange bemærkninger.

Tak til rektor Frederiksen, fordi der altid var åbne døre for os. Tak til pedel Jacobsen for hjælpsomhed ved vore møder.

*Kristne Unge på gymnasiet.*

## GRINDSTED GYMNASIUMS VENNER

Foreningens formål er at tilvejebringe det økonomiske grundlag for støtte ved afholdelse af udgifter ved kulturelle og sportslige arrangementer.

Som medlem i foreningen kan optages enhver, der ønsker at støtte dens formål. Årskontingentet er 15 kr. for forældrepar og 10 kr. for enlige. Livsvarigt medlemsskab kan tegnes for 100 kr. én gang for alle. Indmeldelse kan ske ved indbetaling af kontingent til foreningens postkonto, nr. 128757.

Ved generalforsamlingen i marts 1974 genvalgte ledende skoleinspektør E. Bennedsen, Agerbæk, som formand og fru eksportør Iversen, Grindsted,

som kasserer. Nyvalgte sognepræst Sv. Boysen, Give, (næstformand). Suppleant: Sygeplejerske fr. Frandsen, Vejen. Revisorer: Civilingeniør H. Drivsholm, Grindsted, og bankdirektør Kjærsgaard, Sdr. Omme.

Saldo pr. 27. marts 1973 .....			1.047,47
Rente pr. 31/3-73 .....	14,77		1.062,26
Tilskud til 3z's tur til Prag 20/9-73 ..		420,00	642,26
Tilskud til 3a's tur t'il Østberlin 20/9-73 .....		420,00	222,26
Indbetalt af foreningen 20/9-73 ....	1.000,00		1.222,26
Renter pr. 30/9-73 .....	33,66		1.255,92
Tilskud til håndboldfinalestævne i Randers (piger) .....		500,00	755,92
Tilskud til 3xF og 3zF's tur til Køben- havn .....		500,00	255,92
Renter pr. 30/3-74 .....	13,83		269,75
Tilskud til 2b's tur til København 2/4-74 .....		250,00	19,75
Saldo pr. 29/4-74 .....			19,75

## GYMNASIE-ELEVRÅDET

Elevrådet, dvs. repræsentanterne fra 2.g, 3.g og 2 HF, gik straks efter sommerferien igang med arbejdet. Der var ikke den traditionelle døde periode, fordi elevrådet i efteråret 72 havde vedtaget, at der skulle være valg til elevrådet ved juletid. 1.g'erne og 1.HF'erne skulle vælge repræsentanter 2 til 3 uger efter sommerferien, når de havde lært hinanden at kende.

Elevrådets første opgave var deltagelsen i introduktionsdagen, hvor ældre elever orienterede de nye elever om løst og fast ang. gymnasiet, men naturligt nok mest ang. elevrådet. Kort tid efter skoleårets start besluttede HF-eleverne, at de ville køre deres eget elevråd. Derfor er nedenstående kun om de ting, gymnasieeleverne har arbejdet med.

Elevrådet har i det forløbne år på lokalt plan arbejdet med bl. a. fællestimer. For at finde frem til de emner, der interesserede mest, lavede elevrådet en liste over elevønsker og de tilbud om fællestimer, vi havde modtaget. Disse lister blev sendt ud i klasserne til afstemning, og afstemningsresultatet er blevet fulgt i den udstrækning, det overhovedet har været muligt. Ang. afholdte fællestimer se »Skolens dagbog« andet steds i årsskriftet.

### Ændringer af formen for mundtlige oprykningsprøver:

Et udvalg bestående af rektor, lærere og elevrepræsentanter fandt på baggrund af elevønsker, lærerønsker og administrative muligheder frem til følgende forslag: mundtlig eksamen i 4 fag bibeholdes, men sådan at eleverne selv kan vælge, hvilke fag de ønsker at gå op i. Efter ændringsforslag fra lærerrådet sådan, at en lærer kan afvise at føre op, hvis han/hun har for stort arbejdspress. Altså tilvalgseksamen med visse indskrænkninger.

Reduktion af timelængden: i marts 73 vedtog regeringen, at lektionslængden skulle nedsættes til 45 min. Dette træder i kraft dec. 74. I den forbindelse har elevrådet fået gennemført, at skoledagen forlænges til kl. 14,30, d.v.s. dagen deles op i 7 lektioner, men hver klasse bibeholder de 6 timer.

Begrundelsen for dette var, at HF-ernes timeplan kunne passes ind i de 7 lektioner, så de kunne komme hjem samtidig med gymnasieeleverne, og desuden mente vi, at den daglige mellemtime kunne medvirke til bedre kammeratskab i klasserne, og elevrådsarbejdet kunne passes ind i disse mellemtimer.

Vi har i år, som tidligere, været medlem af Danske Gymnasieelevers Sammenslutning, DGS., for derigennem at få varetaget de landspolitiske ting, så som deltagelse i de ministerielle udvalg. Der har ikke været fuld tilfredshed med DGS, men denne utilfredshed har været ang. organisationens for dårlige administration af praktiske ting, (inkaldelse til repræsentantskabsmøder, udsendelse af Gymnasiebladet).

Landspolitisk arbejde: Protestaktioner imod regeringens forslag til omlægning af stipendiestøtten til banklån. Der var ingen protestaktioner på gymnasiet, fordi vi i elevrådet var uenige om en protestaktions virkninger og formål.

Elevrådsmedlemmer har deltaget i mange udbytterige kurser, repræsentantskabsmøder og Landsmødet.

Elevrådet har også deltaget i regionsarbejdet, hvor vi har arbejdet sammen med de andre gymnasier om de problemer, der har været på regionalt plan, samt fået informationer fra de andre gymnasier.

Heller ikke i år er vi kommet ud over den manglende interesse for elevrådsarbejdet fra elevernes side. Grunden til dette er bl.a., at mange elever føler, at elevrådet ingen indflydelse har, så hvorfor beskæftige sig med det.

Personlig har jeg ikke noget tilovers for denne lade holdning. Det er tildels rigtigt, at elevrådets indflydelse er ringe, men man kan i det mindste

bruge de kanaler, der er, og så hele tien presse på for at åbne nye. En anden grund til elevernes manglende interesse er folkeskolesystemet. Vi er konsekvent blevet holdt uden for beslutningsprocessen, blevet gjort uselvstændige. Så for at opnå en levende interesse fra elevernes side i ting der angår dem, må man starte med at lave folkeskoler, der inddrager eleverne i beslutningeprocesserne, lære dem demokrati og medindflydelse.

Et demokratiseret skolesystem kan også medvirke til, at befolkningen bliver mere interesseret og aktive i samfundsanliggender, det »tavse flertal« kan blive til det »tavse mindretal«.

Jeg vil sige rektor og lærere tak for den voksende forståelse for samarbejdets værdi, som jeg har iagttaget i det forløbne år. Dermed ikke sagt, at det ikke kan blive bedre.

Til eleverne: slut aktivt op omkring elevrådet, kom med forslag og kritik, det hjælper jeres repræsentanter mere, end I tror.

*Carsten Møller Pedersen, 3 z.*

## FERIER OG FRIDAGE

1974

Torsdag den 28. marts: Dronning Ingrid's fødselsdag.  
Mandag den 8. april til tirsdag den 16. april: Påskeferie.  
Onsdag den 5. juni: Grundlovsdag.  
Mandag den 24. juni til fredag den 9. august: Sommerferie.  
Mandag den 14. oktober til fredag den 18. oktober: Efterårsferie.  
Mandag den 23. december til fredag den 3. januar: Juleferie.

1975

Mandag den 24. marts til tirsdag den 1. april: Påskeferie.  
Onsdag den 16. april: Dronningens fødselsdag.  
Torsdag den 5. juni: Grundlovsdag.  
Mandag den 23. juni til fredag den 8. august: Sommerferie.

## GYMNASIETS TRANSLOKATION

finder sted fredag den 21. juni kl. 10. Forældre og andre interesserede er velkomne.



Det nye skoleår begynder mandag den 12. august kl. 9,00.