



# Danskernes Historie Online

Danske Slægtsforskeres Bibliotek

## Dette værk er downloadet fra Danskernes Historie Online

**Danskernes Historie Online** er Danmarks største digitaliseringsprojekt af litteratur inden for emner som personalhistorie, lokalhistorie og slægtsforskning. Biblioteket hører under den almennyttige forening Danske Slægtsforskere. Vi bevarer vores fælles kulturarv, digitaliserer den og stiller den til rådighed for alle interesserede.

### Støt Danskernes Historie Online - Bliv sponsor

Som sponsor i biblioteket opnår du en række fordele. Læs mere om fordele og sponsorat her: <https://slaegtsbibliotek.dk/sponsorat>

### Ophavsret

Biblioteket indeholder værker både med og uden ophavsret. For værker, som er omfattet af ophavsret, må PDF-filen kun benyttes til personligt brug.

### Links

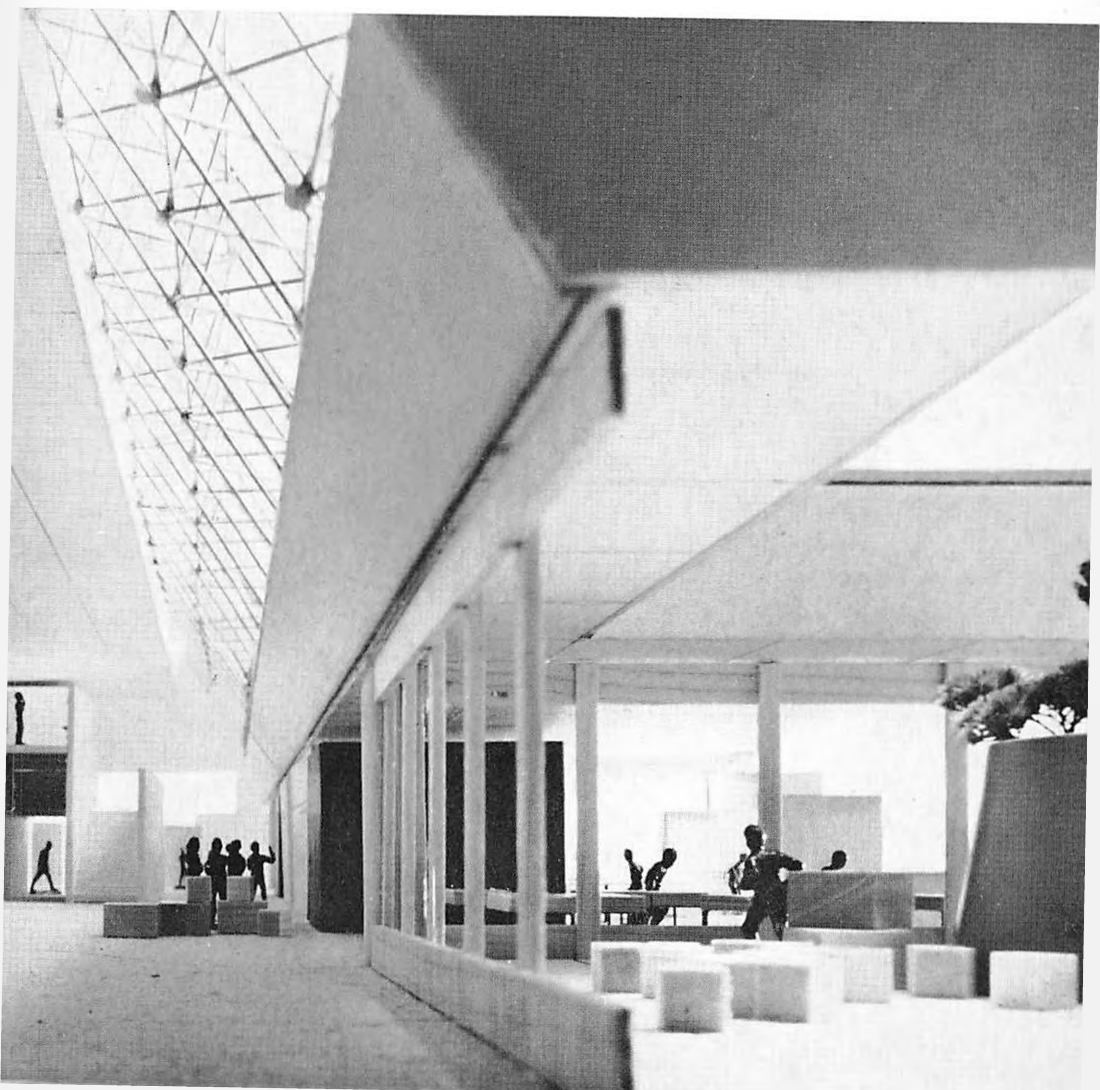
Slægtsforskeres Bibliotek: <https://slaegtsbibliotek.dk>

Danske Slægtsforskere: <https://slaegt.dk>

# Esbjerg kommune skoleforvaltningen



Beretning 1971-72



# Esbjerg kommune skoleforvaltningen



## BERETNING

for skoleåret 1. august 1971-31. juli 1972

Ved skoledirektør

WERNER ADOLPHSEN



## Indholdsfortegnelse

<i>Indledning</i> .....	11	Skolebibliotekerne .....	41
<i>Administration, ledelse og tilsyn:</i>		Specialundervisningen og det skole- psykologiske arbejde .....	42
Skolekommissionen .....	3	Specialundervisningscentret .....	51
Skoleudvalget .....	3	Faglige konsulenter virksomhed:	
Skolenævnene .....	3	Biologi .....	53
Fritidskommissionen .....	5	Erhvervs- og uddannelses- orienteringen .....	53
Fritidsnævnet .....	5	Skolevæsenets frivillige musik- undervisning .....	54
Ungdomsskolenævnet .....	5	Skolebotanisk have .....	56
Voksenundervisningsnævnet .....	6	Småbørnskonsulentarbejdet .....	56
Fælleslærerrådet .....	6	Esbjerg kommunale fortsættelsesskoler	62
Skoleforvaltningen .....	6	Esbjerg og omegns skolescene .....	68
Fagkonsulenter .....	7	Gronlænderbørn .....	57
Feriekolonier og lejrskolehjem .....	7	Friluftsbadene .....	69
Fortsættelsesskolerne .....	7	Færdselslære .....	60
Skolebespisningen .....	7	Private aftenskoler, interessegrupper for børn og unge samt fritidskommissio- nens øvrige virksomhed .....	64
Skolepsykologisk Kontor .....	6	Skoleidrætsstævner .....	58
Skolevæsenets socialrådgivere .....	7	Sydjysk ungdomskostskole i Holsted ...	67
Skoletandplejen .....	7	Udsendelse af lejrskoleklasser .....	58
Skolerne .....	8	Udvekslingsrejser .....	60
Esbjerg kommunale Gymnasium .....	7	Undervisning af syge børn .....	61
Lærerrådsformænd .....	8		
Skolelæger og skolesundhedsplejersker	8		
Skoletandlæger .....	8		
Forældreforeninger .....	7		
		<i>Særlige opgaver:</i>	
<i>Skolernes lokaleforhold:</i>		Elevunderstøttelser .....	75
Bygningsoversigt .....	16	Frirejser med statsbanerne .....	74
Lokaleoversigt .....	14	Skolebespisningen .....	72
Skolernes tekniske udstyr .....	20	Skolesundhedsplejen .....	70
Udlån af lokaler .....	17	Skoletandplejen .....	70
		Tuberkuloseundersøgelser .....	70
<i>Eleverne:</i>		Udsendelse af feriekolonihold .....	73
Aflagte prøver og eksaminer .....	27		
Klasse- og elevtal pr. 1.9.71 .....	24	<i>Lærerpersonalet</i> .....	76
Samtlige forsømmelser .....	27	Kontakt med venskabsbyerne .....	77
Undervisningspligtige og skolesøgende børn .....	22	Instruktionskursus og foredrag .....	78
<i>Undervisning:</i>		<i>Regnskabsoversigt</i> .....	79
Skolenævnsberetninger .....	31		
Elevråd .....	40		

# Administration, ledelse og tilsyn

pr. 1. april 1972

## Skolekommissionen:

### *Forretningsudvalg*

Overportør A. K. Nielsen, formand.  
Ingeniør Rich. Gram, næstformand.  
Ingeniør Kr. Nielsen.

Rektor Reidar Faurbye.  
Overpostbud Sv. Aage Nielsen.  
Sognepræst Frede C. Boss.  
Fru Viola Jensen.

Retsassessor, fru Else Flebo.  
Pastor B. Østergaard Petersen.  
Bygmester Bruno Kirketerp (fra 25.1.72).  
Fru Kirsten Poulsen (fra 29.10.71).

Sekretær: Skoledirektøren.

## Skoleudvalget:

Borgmester Henning Rasmussen, formand.  
Overportør A. K. Nielsen, næstformand.  
Trafik ekspedient Henning Madsen.  
Ingeniør Kr. Nielsen.  
Bogtrykker Paul Rosendahl.  
Sekretær: Skoledirektøren.

## Skolenævnene 1970-74:

### *Bakkeskolen:*

Byrådsvalgt: Rektor Reidar Faurbye.  
Forældrevalgt:  
1. Ingeniør Fl. Guldberg Sørensen  
(fra 29.10.71).  
2. Fru Inger Jensen.  
3. Ingeniør Rich. Gram, formand.  
4. Prokurist Tage Poulsen.

### *Boldesager skole:*

Byrådsvalgt: Bygmester Bruno Kirketerp.  
Forældrevalgt:  
1. Retsassessor, fru Else Flebo.  
2. Reparationsmester Arthur Jensen.  
3. Kasserer Svend A. Jakobsen, formand.  
4. Ingeniør Jørgen Andersen 28.7.72.

### *Bryndum skole:*

Byrådsvalgt: Overpostbud Sv. Aage Nielsen.  
Forældrevalgt:  
1. Fru Kirsten Jensen.  
2. Fru Mette Andersen.  
3. Gårdejer Niels P. Pedersen.  
4. Inspektør Erik Vinther,  
formand 25.10.71.

### *Danmarksgades skole:*

Byrådsvalgt: Overportør A. K. Nielsen.  
Forældrevalgt:  
1. Fru Kirsten Jensen.  
2. Teknisk assistent Svend Laursen.  
3. Pastor Fletcher Nyberg, formand.  
4. Havnearbejder Erik Jensen.

### *Fourfeldtskolen:*

Byrådsvalgt: Ingeniør Kr. Nielsen.  
Forældrevalgt:  
1. Pastor B. Østergaard Petersen.  
2. Fru Jytte Bjerre-Madsen.  
3. Driftsleder Jens J. M. Wium,  
formand 22.8.72.  
4. Civilingeniør M. Sonne Christensen.

*Gammelby skole:*

Byrådsvalgt: Ingeniør Kr. Nielsen.

Forældrepræsentant:

1. Fru Kirsten Poulsen, formand.
2. Fru Henny Thomsen (fra 3.2.72).
3. Kontorist Kirsten Nielsen.
4. Repræsentant Arne Korsgaard Hansen.

*Gjesing skole:*

Byrådsvalgt: Ingeniør Kr. Nielsen.

Forældrepræsentant:

1. Afdelingssocialrådgiver Bent Dupont.
2. Fru Agnete Lind.
3. Elektriker Børge Mathiasen.
4. Retsassessor Svend Thomsen, formand.

*Grådybskolen:*

Byrådsvalgt: Rektor Reidar Faurbye.

Forældrepræsentant:

1. Fru Ellen M. Boss.
  2. Lokomotivfører Volmer Dorner, formand.
  3. Overpostbud Erik Skov.
  4. Sognepræst Frede C. Boss.
- Forældrepræsentant (spec. klasser):
1. Ekspedient Kresten Nissen Terp.
  2. Maskinarbejder Bent Nielsen.

*Guldager skole:*

Byrådsvalgt: Trafikeksp. Henning Madsen.

Forældrepræsentant:

1. Fru Gerda Loklindt.
2. Trafikeksp. Arne M. Rasmussen, formand.

*Hjerting skole:*

Byrådsvalgt: Ingeniør Kr. Nielsen.

Forældrepræsentant:

1. Klinikchef Børge Kamstrup, formand.
2. Fru Maja Lauridsen.
3. Maskinmester Gunder K. Laursen.
4. Tæppehandler Finn Alsing.

*Jerne skole:*

Byrådsvalgt: Rektor Reidar Faurbye.

Forældrepræsentant:

1. Fru Viola J. Jensen.
2. Overpakkemester Mogens V. Frisdahl, formand.
3. Fru Benny Bech.
4. Overass., fru Birgit Petersen sept. 72.

*Kokspang skole:*

Byrådsvalgt: Overpostbud Sv. Aage Nielsen.

Forældrepræsentant:

1. Fru Anna Drangsfeldt.
2. Gårdejer Peder Hansen, formand.

*Præstegårdsskolen:*

Byrådsvalgt: Overpostbud Sv. Aage Nielsen.

Forældrepræsentant:

1. Malermester Holger Thordsen, formand.
2. Fru Grethe Mørup (fra febr. 72).
3. Fru Kirsten V. Thomsen.
4. Fru Ria Andersen.

*Rorkjær skole:*

Byrådsvalgt: Overpostbud Sv. Aage Nielsen.

Forældrepræsentant:

1. Bankass. Henning Erlandsen, formand.
2. Kontorass. Ragna Callesen.
3. Laborant Rigmor Thuesen.
4. Forvalter Aksel Kjær.

*Sjælborg skole:*

Byrådsvalgt: Rektor Reidar Faurbye.

Forældrepræsentant:

1. Minkfarmer Robert Hansen, formand.
2. Gårdejer Frode Thomsen Jensen.

*Skads skole:*

Byrådsvalgt: Bygmester Bruno Kirketerp.

Forældrepræsentant:

1. Fru Edith Bolding, formand.
2. Hønseriejer Gotfred Kristensen.
3. Pastor Niels Bruun.
4. Gårdejer Knud Sandholt.

#### *Spangsbjergskolen:*

Byrådsvalgt: Ingeniør Kr. Nielsen.

Forældrevalgt:

1. Fru Birgit I. Skjoldborg.
2. Kontorchef Knud Lemb.
3. Bibliotekar Per Deskov, formand 5.9.72.
4. Civilingeniør Verner Tagmose.

#### *Stormgades skole:*

Byrådsvalgt: Overportør A. K. Nielsen.

Forældrevalgt:

1. Fru Ingeborg Lomholt.
2. Ingeniør Eluf Stig.
3. Faktor Børge Nielsen, formand.
4. Fru Guldbæk Christensen.

#### *Sædding skole:*

Byrådsvalgt: Overpostbud Sv. Aage Nielsen.

Forældrevalgt:

1. Fru Irma Elkjær, formand.
2. Kontorass., fru Elfi Romer (fra 28.8.72).
3. Fru Vibeke Wium.
4. Fru Kirstine Hagde.

#### *Tjæreborg skole:*

Byrådsvalgt: Bygmester Bruno Kirketerp.

Forældrevalgt:

1. Gårdejer Niels Andersen, formand.
2. Fru Birthe Olesen.
3. Fru Karin Lorentzen.
4. Driftsleder Hovert Frandsen.

#### *Veldbæk skole:*

Byrådsvalgt: Rektor Reidar Faurbye.

Forældrevalgt:

1. Fru Ellen Elise Pedersen, formand.
2. Fru Olga Sørensen.

#### *Vester Nebel skole:*

Byrådsvalgt: Bygmester Bruno Kirketerp.

Forældrevalgt:

1. Fru Anne Hansen.
2. Gårdejer Gunnar Sørensen, formand.

#### *Vestre skole:*

Byrådsvalgt: Overportør A. K. Nielsen.

Forældrevalgt:

1. Trykker Kaj Jensen.
2. Driftsleder Edgar Hansen.
3. Offsettrykker Henning Hansen, formand.
4. Fru Betty Hansen.

#### *Esbjerg kommunale Gymnasium:*

Byrådsvalgt: Overportør A. K. Nielsen.

Forældrevalgt:

1. Skolepsykolog Gorm Hadrup, formand.
2. Revisor Torben Oxboel.
3. Kontorchef, cand. jur. Poul Pedersen.
4. Sektionsingeniør P. E. Harby.

#### **Fritidskommissionen:**

Overportør A. K. Nielsen, formand.

Overlærer Asbjørn Jakobsen, næstformand.

Rektor Reidar Faurbye.

Bygmester Bruno Kirketerp.

Overpostbud Sv. Aage Nielsen.

Ingeniør Kr. Nielsen.

Ingeniør Richard Gram.

Arbejdsmand Kaj Hansen.

Skræddermester Erik Andersen.

Skoleinspektør Børge Nielsen.

Skoleinspektør Ahlmann Nielsen.

Sekretær: Skoledirektøren.

#### **Fritidsnævnet:**

Overlærer Asbjørn Jakobsen, formand.

Skræddermester Erik Andersen,  
næstformand.

Lærer Kjeld Thidemann.

Tømrermester Bent Bluhme.

Lærer Carl Henning Møller.

Sekretær: Skoledirektøren.

#### **Ungdomsskolenævnet:**

Arbejdsmand Kaj Hansen, formand.

Trafikeksp. Henning Madsen, næstformand.

Ingeniør Kr. Nielsen.  
Gas- og vandmester Erik Årøe.  
Lærer Svend Frøsig.  
Sekretær: Skoledirektøren ved skoleinsp.  
H. Mogensen.

### **Voksenundervisningsnævnet:**

Skoleinspektør Børge Nielsen, formand.  
Lærer C. Dalgaard Hansen, næstformand.  
Skoleinspektør Ahlmann Nielsen.  
Salgschef Jens J. M. Wium.  
Fru Mai-Britt Thyge Madsen.  
Sekretær: Skoledirektøren.

### **Fælleslærerrådet:**

Formand: Overlærer Elvin Martinsen,  
Gammelby skole.

### **Skoleforvaltningen:**

Esbjerg Rådhus, Torvegade 74, 1. sal.  
Tlf. (05) 13 21 22, lokal 279,  
kontortid 9–15, torsdag tillige 16–18.  
Vikaransvisning fra 7,30, tlf. (05) 13 20 39.

Skoledirektør Werner Adolphsen.

Træffes som regel kl. 14–15,  
tlf. lokal 286, priv. 17 51 85.

Viceskoleledende Peter Vedde.

Træffes som regel kl. 14–15,  
tlf. lokal 281, priv. 12 51 11.

Kontorchef Knud Lønb (fra 1.11.71),  
tlf. lokal 470.

Ekspeditionssekretær M. Skov Nielsen,  
tlf. lokal 282, priv. 12 37 26.

Fuldmægtig, frk. Dagmar Jensen,  
tlf. lokal 283.

Fuldmægtig, fru Inger Sillasen,  
tlf. lokal 469.

Overassistent, frk. K. M. Petersen,  
tlf. lokal 445.

Overassistent Kurt Krüger (fra 1.10.71),  
tlf. lokal 285.

Overassistent, fru Mona Jepsen,  
tlf. lokal 286.

Kommuneassistent Ole Glæsner  
(orlov fra 1.8.72),  
tlf. lokal 468.

Kommuncassistent Kurt Mærsk,  
tlf. lokal 279.

Kommuneassistent J. Chr. Sørensen,  
tlf. lokal 468.

Kommuncassistent, fru Alice Jakobsen,  
tlf. lokal 282.

Kommuncassistent, frk. Kirsten Sørensen,  
tlf. lokal 284.

Kommuncass., fru A. G. Lodberg Jensen,  
tlf. lokal 284.

Kontorassistent, fru Maria Ditlevsen,  
tlf. lokal 281.

Kontorassistent, fru Elly B. Larsen,  
tlf. lokal 285.

Kontormedhj., frk. Dorith Olesen,  
tlf. lokal 279.

Kontormedhj. Birthe Jørgensen,  
tlf. lokal 279.

### **Skolepsykologisk kontor:**

Danmarksgade 34, tlf. (05) 12 68 44.

Ledende skolepsykolog:

cand. psych. Harald Rasmussen.

Skolepsykolog: Charles Jakobsen.

Skolepsykolog: cand. pæd. psych. Gorm  
Hadrup, fra januar 1972 kun 6 timer  
ugentligt.

Skolepsykolog: Jette Nielsen, nyansat pr.  
august 1972 med 8 ugl. timer.

Skolepsykolog: Niels Hansen Nielsen, rejst  
pr. august 1972.

Skolepsykolog: Jean-Marie Soulié.

Pædagogisk leder af Specialundervisnings-  
centret: Henning Maigård.

Talekonsulent: Ebbe Aagaard.

Hørekonsulent: Oluf Schultz.



Hjælpeklassekonsulent: Lars Søndergård Hansen.  
Stud. psych. Per Vestergård Pedersen, ikke fastansat medarbejder.  
Kommuncassistent Inge Funch Svendsen.  
Kontorassistent Helen Nielsen.  
Kommuncassistent Eva Schmidt.

### **Skolevæsenets socialrådgivere:**

Danmarksgade 34, tlf. (05) 12 68 44.  
Fru Irene Christiansen, tlf. lokal 23.  
Fru Asta Nielsen, tlf. lokal 22.

### **Skoletandplejen:**

Overtandlæge Poul Caspersen,  
Centralklinikken, Fortuna Allé 80,  
tlf. (05) 12 17 66.

Klinikker: Se under skolerne.

### **Feriekolonier og lejrskolehjem:**

Åben i tiden 1. maj til 30. september.  
Rendbjerg, 6320 Egersund,  
tlf. (04) 65 16 34.  
Stenderup Hage, 6092 Varmark,  
tlf. (05) 57 11 29.  
Sønderho, 6734 Sønderho,  
tlf. (05) 16 40 16.

### **Fagkonsulenter:**

Biologikonsulent Olav Poulsen,  
Skolebotanisk have, Rørkjær skole,  
tlf. (05) 12 91 33.  
Erhvervsorienteringskonsulent  
Bent Otto Jensen, Teglværksgade 1 B,  
tlf. (05) 12 51 14.

Sang- og musikkonsulent Viggo Birch,  
Stormgades skole, tlf. (05) 12 44 60.  
Skolebiblioteksinspektør M. Kruse Hansen,  
Teglværksgade 1, tlf. (05) 13 08 36.  
Småbørnskonsulent Synnøve Lien,  
Teglværksgade 1 B, tlf. (05) 12 51 14.

### **Fortsættelsesskolerne:**

Skoleinspektør Henry Mogensen.  
Træffetid kl. 12,15–13,15 undt. lørdag,  
tlf. priv. (05) 12 46 40.  
Viceskoleinspektør H. Loof Nielsen.

### **Esbjerg kommunale Gymnasium:**

Sp. Møllevvej 314  
Rektor Poul Rasmussen (fra 1.8.72),  
tlf. (05) 12 91 77.

### **Skolebespisningen:**

Skolebespisningskøkkenet, Skoleparken 2,  
tlf. (05) 12 43 78.  
Hovmester Erik Olsen.

### **Forældreforeninger:**

Boldesager skole:  
Retsassessor, fru Else Flebo.  
Gammelby skole: Fru Kirsten Nielsen.  
Gjesing skole: Ingeniør Erling Lillevang.  
Jerne skole: Prokurist Kurt Jensen.  
Præstegårdsskolen:  
Værkfører Willy Christensen.  
Rørkjær skole: Repræsentant Erik Hansen.  
Spangsbjergskolen: Revisor Ib Bruun.  
Sædding skole:  
Elektroingeniør Jørn Staggemeier.

## De kommunale skoler

### *Bakkeskolen*

Skoleinspektør Henning Hjuler,  
tlf. 12 70 55, priv. 12 41 06.  
Viceskoleinspektør Holger Bækby.  
Lærerrådsform. K. E. Hougesen.  
Skolelæge Tage Østergård, tlf. 12 17 66.  
Sundhedsplejerske frk. Grethe Grinderslev.  
Tandlægerne Elisabeth Kaas og  
Karin Trabolt, tlf. 12 17 66.

### *Boldesager skole*

Skoleinspektør P. Kromann,  
tlf. 12 81 76, priv. 12 37 52.  
Viceskoleinspektør A. Valther Petersen.  
Lærerrådsform. Henning Sørensen.  
Skolelæge Tage Østergård, tlf. 12 68 82.  
Sundhedsplejerske frk. Helga Christensen.  
Tandlæger: se Bakkeskolen.

### *Bryndum skole*

Skoleinspektør Borge Nielsen,  
tlf. 16 74 66, priv. 16 72 17.  
Viceskoleinspektør Jørgen Slivsgård.  
Lærerrådsform. Keld Vagner Jensen.  
Skolelæge Peter Søegaard.  
Sundhedsplejerske frk. Gerda Beider.  
Tandlæge Ingrid Thau, tlf. 16 75 88.

### *Danmarksgades skole*

Skoleinspektør Carl Dirks,  
tlf. 12 08 87, priv. 12 61 21.  
Viceskoleinspektør Egon Skou.  
Lærerrådsform. Leon Larsen.  
Skolelæge Peter Søegaard.  
Sundhedsplejerske frk. Warla Østbirk,  
tlf. 12 80 43.  
Tandlæge Linnéa Hassing Nielsen,  
tlf. 12 65 67.

### *Fourfeldtskolen*

Skoleinspektør H. Dengsøe Rasmussen,  
tlf. 15 10 88, priv. 12 70 42.  
Viceskoleinspektør Richard Møller.

Lærerrådsform. O. Helligsøe.  
Skolelæge fru E. Munk-Madsen.  
Sundhedsplejerske fru Marie Christensen.  
Tandlæge Bente Svanhof, tlf. 15 34 41.

### *Gammelby skole*

Skoleinspektør Sv. Eg Løkkegaard,  
tlf. 12 15 92, priv. 12 47 30.  
Viceskoleinspektør Knud Bækgaard.  
Lærerrådsform. Ole Egidiussen.  
Skolelæge Tage Østergaard, tlf. 12 28 79.  
Sundhedsplejerske frk. Grethe Grinderslev.  
Tandlæge Ingeborg Hadrup, tlf. 12 94 48.

### *Gjesing skole*

Skoleinspektør Borge E. Hansen,  
tlf. 12 14 96, priv. 12 38 47.  
Viceskoleinspektør J. Lindegaard Knudsen,  
tlf. 13 21 66.  
Lærerrådsform. Bent Maigaard.  
Skolelæge Peter Søegaard.  
Sundhedsplejerske frk. Gerda Beider.  
Tandlæger: se Spangsbjergskolen.

### *Grådybskolen m. Grådyb pavillonen*

Skoleinspektør K. Børholm,  
tlf. 12 33 62, priv. 12 32 70.  
Viceskoleinspektør Ejvin Lau.  
Pavillon tlf. 12 95 14.  
Lærerrådsform. Aksel Madsen.  
Skolelæge Peter Søegaard, tlf. 12 47 81.  
Sundhedsplejerske frk. Anna Justesen.  
Tandlæge Ellen Margrethe Madsen,  
tlf. 12 30 37.

### *Guldager skole*

Skoleinspektør K. Balle Kjeldsen,  
tlf. 16 71 70.  
Lærerrådsform. Jon Christensen.  
Skolelæge fru E. Munk-Madsen.  
Sundhedsplejerske fru Marie Christensen.  
Tandlæge: se Sædding skole.

### *Hjerting skole*

Skoleinspektør Chr. Pedersen, tlf. 16 51 09.  
Viceskoleinspektør Hans Peter Bjerg.  
Lærerrådsform. Leif Øbo Sørensen.  
Skolelæge, fru E. Munk-Madsen.  
Sundhedsplejerske fru Marie Christensen.  
Tandlæge: se Sædding skole.

### *Jerne skole*

Skoleinspektør Ahlmann Nielsen,  
tlf. 12 17 36, priv. 12 28 66.  
Viceskoleinspektør Gunnar Carlsen.  
Lærerrådsform. Torben Knudsen.  
Skolelæge Tage Østergaard, tlf. 14 72 70.  
Sundhedsplejerske frk. Helga Christensen.  
Tandlæge Merete Skov, tlf. 12 72 71.

### *Kokspang skole*

Forstælærer G. Fredtoft Olesen (til 31.8.72)  
herefter Fl. Jensen, Sjelborg skole,  
tlf. 26 91 01.  
Tandlæge: se Sædding skole.

### *Præstegårdsskolen*

Skoleinspektør H. L. Obling,  
tlf. 12 58 93, priv. 12 47 18.  
Viceskoleinspektør Ib Nielsen.  
Lærerrådsform. Peder Krejbjerg.  
Skolelæge Tage Østergaard, tlf. 12 96 43.  
Sundhedsplejerske frk. Ellen Degn.  
Tandlæge Lizzie Caspersen, tlf. 12 76 55.

### *Rorkjær skole*

Skoleinspektør Magne Astrup,  
tlf. 12 21 63, priv. 12 95 36.  
Viceskoleinspektør Janne Holmberg.  
Lærerrådsform. Åge H. Sørensen.  
Skolelæge Tage Østergaard, tlf. 13 06 21.  
Sundhedsplejerske frk. Ellen Degn.  
Tandlæge Arne Kromann, tlf. 12 34 59.

### *Sjelborg skole*

Forstælærer Flemming Jensen, tlf. 16 56 34.  
Tandlæge: se Sædding skole.

### *Skads skole*

Skoleinspektør E. Bøgh Hansen,  
tlf. 16 01 67, priv. 16 00 03.  
Lærerrådsform. Gudmund Poulsen.  
Skolelæge fru E. Munk-Madsen.  
Sundhedsplejerske frk. Anna Justesen.  
Tandlæge: se Bryndum skole.

### *Spangsbjergskolen*

Skoleinspektør Henry Jakobsen,  
tlf. 12 58 92, priv. 12 24 25.  
Viceskoleinspektør H. Rode Petersen.  
Lærerrådsform. K. Tagmose Henriksen.  
Skolelæge Peter Søegaard, tlf. 12 72 75.  
Sundhedsplejerske frk. Warla Østbirk.  
Tandlægerne Tove Mikkelsen og  
Jette Kromann, tlf. 12 72 76.

### *Stormgades skole*

Skoleinspektør N. Nøhr,  
tlf. 12 02 89, priv. 12 50 61.  
Viceskoleinspektør K. Overgaard Schmidt.  
Lærerrådsform. Erik Hansen.  
Skolelæge Peter Søegaard, tlf. 12 35 89.  
Sundhedsplejerske frk. Beate Hansen.  
Tandlæge Jørgen Thomsen, tlf. 12 38 79.

### *Sædding skole*

Skoleinspektør J. V. Jessen, tlf. 12 61 83.  
Viceskoleinspektør H. P. Hansen.  
Lærerrådsform. H. E. Laugesen.  
Skolelæge fru E. Munk-Madsen,  
tlf. 12 61 86.  
Sundhedsplejerske fru Marie Christensen.  
Tandlæge Børge Kamstrup, tlf. 12 61 86.

### *Tjæreborg skole*

Skoleinspektør Sv. Aa. Mathiesen,  
tlf. 17 53 24, priv. 17 52 70.  
Viceskoleinspektør Ejvind Sørensen.  
Lærerrådsform. Lis Dueholm.  
Skolelæge fru E. Munk-Madsen.  
Tandlæger: se Bakkeskolen.

### *Veldbæk skole*

Forstelærer Axel Knudsen, tlf. 12 43 84.  
Skolelæge Peter Søegaard.  
Sundhedsplejerske frk. Warla Østbirk.  
Tandlæge: se Jerne skole.

### *Vester Nebel skole*

Skoleinspektør Morten Harborg,  
tlf. 16 90 89, priv. 16 91 37.  
Lærerrådsform. Freddy Petersen.  
Skolelæge fru E. Munk-Madsen.  
Tandlæge: se Bryndum skole.

### *Vestre skole m. Vesterhavspavillonen*

Skoleinspektør Rasmus Bebe (fra 1.8.72),  
tlf. 12 03 95.  
Pavillon tlf. 12 39 13.  
Viceskoleinspektør Vilh. Christensen.

Lærerrådsform. Poul Müller.  
Skolelæge Peter Søegaard.  
Sundhedsplejerske frk. Beate Hansen,  
tlf. 12 35 95.  
Tandlæge: se Stormgades skole.

### *Esbjerg kommunale Gymnasium*

Rektor Poul Rasmussen, tlf. 15 23 91.  
Lærerrådsform. Knud Andersen.  
Skolelæge Peter Søegaard.  
Sundhedsplejerske frk. Beate Hansen.

### *Fortsættelseskolerne*

Skoleinspektør Henry Mogensen,  
tlf. 12 47 37, priv. 12 46 40.  
Viceskoleinspektør H. Loof Nielsen.  
Lærerrådsform. J. P. Hansen.

### Fourfeldtskolen



# Indledning

Der kom ingen skolereform i 1972, men vi fik læseplansudvalgets notat om en reform af de grundlæggende skoleuddannelser, og undervisningspligten blev forlænget til det 8. skoleår.

Det er sikkert udmærket, at der bliver bedre tid til at forberede skolereformen. I Esbjerg har man på fælleslærerrådets initiativ nedsat et udvalg, populært kaldet »V-udvalget« (V for vision!). Udvalget har især beskæftiget sig med, hvorledes man i et stort skolevæsen kunne informere bredest muligt om reformens indhold. Og midt i sommervarmen kom så undervisningsminister Knud Heinesens forslag til ny folkeskolelov. Det har fået udvalget til at holde et pusterum, indtil lovforslaget bliver officielt fremsat i folketinget. Som en håndsrækning til skolernes pædagogiske arrangementer har udvalget dog udsendt *en mappe med informationsmaterialer om skoledebatten* til skolerne. Udvalget har også beskæftiget sig en del med spørgsmålet om rådgivning af eleverne (skolevejledere). Udvalgets arbejde har her resulteret i, at byrådet har vedtaget fra 1. august 1972 at oprette *en funktion som kontaktlærer* for erhvervsorienteringskonsulenten på hver enkelt skole. Når man ikke for tiden har ønsket at gennemføre en mere omfattende skolevejlederordning, er årsagen, at der er forskellige opfattelser af, hvordan arbejdet skal fordeles mellem klasselæreren og skolevejlederen.

Skoledirektøren har endvidere nedsat en pædagogisk arbejdsgruppe til forberedelse af *Kvaglundskolens start*. Åbenplanmiljøet i denne bygning vil stille særlige krav til undervisningens tilrettelæggelse, og det har været gruppens opgave at forberede dette så godt som muligt. Arbejdsgruppen har gennemgået foreliggende litteratur om åbenplan skoler samt aflagt studiebesøg på flere igangværende skoler. Desuden har man sammen med arkitekten forberedt løsningen af inventarspørgsmålet.

I 1969 indsattes i folkeskolelovens § 21 nogle bestemmelser om, at 1. real/8. klasse og 2. real/9. klasse kan samlæse i dansk og orienteringsfag samt praktisk-musiske fag. Denne bestemmelse er en forløber for den *enhedsskole*, som såvel Notatet som Heinesens lovforslag lægger op til. Langt om længe er nu en skole ved Esbjerg skolevæsen kommet i gang med dette arbejde. Fourfeldtskolen har

fra 1. august 1972 fire klasser på 8. trin, hvor elever, der sigter mod statskontrolleret prøve og realeksamen, undervises sammen. Udsættelsen af skolereformen betyder, at denne skoles arbejde inden for dette område kan få betydning som erfaringsgrundlag for hele Esbjerg skolevæsen.

Også spørgsmålet om *integration* af elever med særlige vanskeligheder i det almindelige klassemiljø har der været arbejdet meget med. Nogle få af specialundervisningscentrets elever er integreret i klasser på Præstegårdsskolen og Danmarksgades skole, men de større resultater (læseklasseelever, hjælpeklasseelever) har vi endnu til gode.

Esbjerg skolevæsen havde i 1971-72 *obs-klinik* på 8 skoler. Skolepsykologisk kontor interesserer sig meget for at få dette arbejde i god gænge, men det er vel næppe helt afklaret, om obs-klinikken er den rette form for støtteundervisning til samspilsramte elever.

Skolekommissionen har indstillet og byrådet vedtaget, at der oprettes nogle *konsulentstillinger* ved skolevæsenet. En stilling som skolekonsulent for undervisningsmidler og metodik, en for undervisning af læseretarderede og en stilling som kurator opslås til besættelse fra 1. august 1972.

Mellem Esbjerg og Fanø kommuner er der indgået aftale om, at Skolepsykologisk kontor fremtidig betjener Fanø skolevæsen. Byrådet har tillige truffet beslutning om, at det samme gælder de private skoler, Esbjerg Realskole og Sct. Nikolaj skole.

På det bygningsmæssige område har 1971-72 været særdeles belastende for skoleudvalget og skoleforvaltningen. Bestemmelserne om *skolebyggeri* er efter 1970 blevet så komplicerede, at administrationen af skolebyggerier uvægerlig er en tung og sendrægtig opgave. For ikke at glemme nogen eller noget har skoleforvaltningen måttet opstille et system til styring af byggerierne, og det er herved konstateret, at der er 60 punkter, som må opfyldes fra konstateringen af byggebehovet til skolens indvielse. Skoleforvaltningen har endvidere indledet arbejdet med Esbjerg kommunes bidrag til udbygningsplanen for skolevæsenet, som i henhold til skolestyrelseslovens § 35 skal udarbejdes af amtskommunen.

Nedenstående oversigt vil give et indtryk af opgavernes omfang:

#### *Påbegyndt skolebyggeri:*

Kvaglundskolen (ny skole, 1. etape).

Vestervangsskolen (ny skole, 1. etape).

Guldager skole (udvidelse).

Hjerting skole (1. etape af udbygning).

Esbjerg kommunale Gymnasium.

### *Skolebyggerier under projektering:*

Kvaglundskolen (2. etape).  
Vestervangsskolen (2. etape).  
Hjerting skole (2. etape af udbygning).  
Skads skole (udbygning).

### *Lokaleprogrammering:*

Hjerting skole (ud over 1. etape af udbygning).  
Skads skole (udbygning).  
Tjæreborg skole (1. etape af udbygning).  
Præstegårdsskolen (udvidelse af specialundervisningscentret).  
Vester Nebel skole (udvidelse).  
Sædding-Nord (ny skole).

### *Lokaleprogrammering med henblik på erstatnings- eller suppleringsbyggeri ved bestående skoler*

Sædding skole.  
Rørkjær skole.  
Jerne skole.

Den tidligere inspektorbolig ved Boldesager skole ombygges til brug for musik-højskolen i Esbjerg.

Der kan være grund til at takke fælleslærerrådets centrale byggeudvalg for forbilledligt samarbejde i forbindelse med de mange programmeringsopgaver.

For Rendbjergghjemmet kan det nævnes, at Esbjerg kommune har erhvervet naboejendommen, især med henblik på indretning af boliger for forstanderen og økonomaen og udvidede undervisnings- og legemuligheder for eleverne.

I forbindelse med skolebyggerier afsættes sædvanligvis et beløb til *kunstnerisk udsmykning* ved skolen. Det har knebet noget at få afviklet disse udsmykningsopgaver, og skoleudvalget har derfor nedsat en særlig arbejdsgruppe bestående af bogtrykker Paul Rosendahl, advokat Torben Permin og skoledirektøren til at fremme dette område. Arbejdsgruppen har foreløbig beskæftiget sig med udsmykningen af Bryndum skole og Fourfeldtskolen, men flere opgaver er under forberedelse.

Skoleadministration omfatter mere end ét emne. Indføling i pædagogiske muligheder veksler med stenhårde kendsgerninger. Visionerne – realiteterne.

Måtte det lykkes at tilgodese dem begge.

*Werner Adolphsen.*

# Skolernes lokaleforhold

Lokaleoversigt pr. 31. juli 1972

Skole	Norm. klassevarelse	¼ norm. klassev. (over 30 m²)	½ norm. klassev. (18-30 m²)	Lærseholdsrum (un. 18 m²)	Gymnastik S: Svømmesal B: Boldspilhal	Skolekokken	Træsløjld	Metalsløjld + værkstedsum.	Naturlere	Biologi	Geografi	Håndarbejde
Bakke .....	36*	9	3		2	2	1	2	1	1	1	2
Boldesager .....	27		5	2	3	1	1	1	1	1	1	2
Bryndum .....	15		1	2	2	1	1	2	1	1		2
Danmarksgade .....	23	1		2	2	1	1	1	2	1	1	1
Center .....			7	3								
Fourfeldt .....	30		5		1s 1b	1	1	1	1	1		1
Gammelby .....	30	1	1	2	2	2	1	1	1	1		2
Gjesing .....	34*				2	2	1	1	1	1	1	1
Anneks .....	4											
Grådyb .....	30	2	4		3	2	1	1	1	1	1	2
Grådybpavillon .....	2											
Guldager .....	3	2		1	1							
Hjerting .....	15*	1**		1**		1	1		1			1
Jerne .....	28*	4	1	2	1** 2	1** 1	1	1	2**	1**	1**	1** 1
Kokspang .....	2				1							
Præstegård .....	33	1	3		2 1s	2	1	1	2	1		2
Pavillon .....	4											
Center .....		6	1									
Rørkjær .....	28	1	3	2	2	2	1	1	1	1	1	1
Sjelborg .....	2				1							
Skads .....	6	1			1	1	1		1			
...Anneks .....	2	1										
Spangsbjerg .....	32*	5	3	1	2 1s	1	1	1	1	1	1	2
Stormgade .....	26	2	3	1	2	1	1	1	1	1		1
Sædding .....	40	1	3	6	3	1	1	1	1	1	1*	1
Tjæreborg .....	16				1	1	1		1			1*
Veldbæk .....	2				1		1					
Vester Nebel .....	6				1							
Ølufvad .....						1	1					
Vestre .....	13			1	2	1	1	1	1	1	1	1
Vesterhavspav. ....	4											
	493	41	43	26	44	26	20	17	21	15	10	25



Formning	Sang	Læsestue (udlån særskilt)	Læsestue (komb. m. udlån)	Filmrum	Børnehave	Hobby	Keramik	I alt			Andre lokaler og bemærkninger
								Norm. klassev. m. v.	Fagllokaler	Undervisningslokaler	
1	1		1	1	2	1	1	48	20	68	* Heraf 1 sproglaboratorium, 1 maskinskr. og 5 m. birum
1	1	1		1	2			34	17	51	
1	1		1		2			18	15	33	
1	1		1	1	1		1*	26	16	42	
								10		10	
1	1	1			2			35	14	49	
2	1	1		1	2		1	34	18	52	1 bogb. i kælder
1	1		1	1	2			34	16	55	* Heraf ungd. og sproglab.
				1	1			4	1		
2	1	1		1	1	1		36	19	58	
				1	1			2	1		
			1		1*			6	3	9	* 1 midlertidig bygning
			1		1			20	6	26	* 2 midlertidig i sal
	1	1		1	2	1	1	35	20	55	** Midlertidig i gymnastiksal
											* Heraf 9 med grupperum
			1					2	2	4	** Sammen med Esbjerg Sem.
1	1	1		1	2	1	1	37	20	63	1 tumlesal
					2			4	2		
								7			
1	1		1	1	2			34	16	50	
1					1			2	3	5	
1			1					7	6	17	
					1			3	1		
1	1	1		1	2			41	17	58	* Heraf 13 med grupperum
1	1		1	1	1			32	13	45	
2	1	1			3	1		50	18	68	* Også filmlokale
	1*		1		2*			16	9	25	* Foreløbigt inde i normalkl.
			1					2	3	5	
1			1		1			6	4	12	
									2		
1			1	1				14	12	32	
1					1			4	2		
21	15	8	14	12	38	5	5	603	296	899	

## Bygningsoversigt

### *Boldesager skole:*

Ændringer ved slojd. – Nålefil i 4 lokaler. Inspektorbolig fraflyttet, indrettet til Esbjerg Musikhøjskole.

### *Danmarksgades skole:*

Nålefil fortsat på 2 trapper.

### *Fourfeldtskolen:*

Esbjerg kommunale Gymnasium fraflyttet 1. august 1972.

### *Gammelby skole:*

Ll. gymnastiksal indrettet til elevophold.

### *Guldager skole:*

Udbygning igangsat.

### *Hjerting skole:*

Udbygning igangsat. – Gymnastiksal midlertidig ændret til 5 lokaler.

### *Jerne skole:*

Nålefil i 4 lokaler. Solafskærmning på 3 fløje.

### *Kokspang skole:*

Førstelærerbolig fraflyttet.

### *Kvaglundskolen:*

1. etape under opførelse. 2. etape projekteres.

### *Præstegårdsskolen:*

Pavillon udvidet . – 4 normallokalder plus 1 tumlesal.

### *Sjelborg skole:*

Vynylfil i 1 lokale.

### *Skads skole:*

Udbygning projekteres. – Nålefil i 4 lokaler.

### *Spangsbjergskolen:*

Fortsat solafskærmning.

### *Stormgades skole:*

Loft sænket i gang 2. sal. – Inventar i håndgøring.

### *Sædding skole:*

2 tidligere børnehaveklaser indrettet til 3 normalklasser. 2 børnehaveklaser flyttet til tidligere inspektorbolig. – Lydregulering i 2 gange.

### *„Sædding Nord“:*

Projektering forberedes.

### *Tjæreborg skole:*

Udbygning projekteres.

### *V. Nebel skole:*

Udbygning projekteres.

### *Vestervangsskolen:*

1. etape under opførelse. 2. etape projekteres.

### *Vestre skole:*

Nålefil i 3 lokaler.

### *Sonderho:*

Toilet og brusebad i hoved- og østfløj. – Kloaksystem totalt omlagt.

### *Rendbjerg:*

Kystsikring afsluttet.

### *Rendbjergghjemmet:*

Nabogård tilkøbt.

## **Udlån af lokaler**

(De af fritidsvirksomheden benyttede lokaler er ikke medtaget).

### *Bakkeskolen:*

Børneparkering, Dansk kommunalkursus og Danmarks Lærerhøjskole.

### *Boldesager skole:*

Sygeplejeskolen og Esbjerg Musikhøjskole.

*Badet:* Seminariet, Statskolen og Dansk Livredning.

### *Bryndum skole:*

Gjesing husholdningsforening, Bryndum sogns husholdningsforening, Esbjerg filmklub, Esbjerg børnefilmklub, Esbjerg amatørteater, Folkets hus, Borgerforeningen, Lærereforeningen, Sammenslutningen af sundhedsplejersker.

### *Danmarksgades skole:*

Tandlæge-klinikassistentkursus og Dansk Skakunion.

### *Fourfeldtskolen:*

Esbjerg kommunale Gymnasium, børneparkering v. Esbjerg Kvindeforeninger, A. V. G.-kursus v. Harald Iversen, amtskonsulent for ungdomsundervisningen, Guldager kirkekor v. organist C. Lund, Specialundervisningscentrets ældste elever i samarbejde med elever v. Esbjerg kommunale Gymnasium, Foredragsrække v. pastor B. Østergaard Petersen.

### *Gammelby skole:*

Ingen foreninger m. fl. har lånt lokaler.

### *Gjesing skole:*

Frie børnehaver, Esbjerg Lærereforening, Forældresammenslutningen for Gjesing-området, Gjesing villaejerforening, Gjesing antenneforening, Gjesing foredragforening, Gjesing husholdningsforening.

### *Grådybskolen.*

Børneparkering.

### *Guldager skole:*

Ingen foreninger m. fl. har lånt lokaler.

*Hjerting skole:*

Vesterhavsmarchen.

*Jerne skole:*

Børneparkering, Jernes »Gamle Drengene«, Esbjerg og Omegns Husholdningsforening og Jerne Mandskor.

*Kokspang skole:*

Ingen foreninger m. fl. har lånt lokaler.

*Præstegårdsskolen:*

Esbjerg kvindeforeningers børneparkering.

*Rorkjær skole:*

Ungdomsbo.

*Sjelborg skole:*

Ingen foreninger m. fl. har lånt lokaler.

*Skads skole:*

Antenneforeningen, Orienteringsklubben »Esbjerg«, Husholdningsforeninger og børneparkering.

*Spangsbjergskolen:*

Børneparkering, Søndagsskole, Sømandsskolen og Esbjerg Seminarium har benyttet svømmesalen.

Ligeledes har der været arrangementer én eller to gange, som ikke i forvejen er tilknyttet skolen:

Esbjerg kommune – afholdelse af psykoteknisk prøve, Esbjerg almennyttige Boligselskab A/S (lejerforening), »Red Barnet« og Vesterhavsdrengene.

*Stormgades skole:*

Skolepsykologisk kontor, Musik og Ungdom, Skolescenens repræsentantskab, Esbjerg lærerforening, Vestjysk Symfoniorkester, Esbjerg musiklærerforening, Fælleslærerrådet, Filmklub og Handelsskolens elevforening.

*Sædding skole:*

Guldalderklubben, Grundejerforeningen, Sædding Borgerforening, Kystparkens Grundejerforening, Kystparkens Antenneforening og Sædding Antenneforening.

*Tjæreborg skole:*

Husmoderforeningen.

*Vestre skole:*

Arbejdsformidlingen og Ring i Ring.

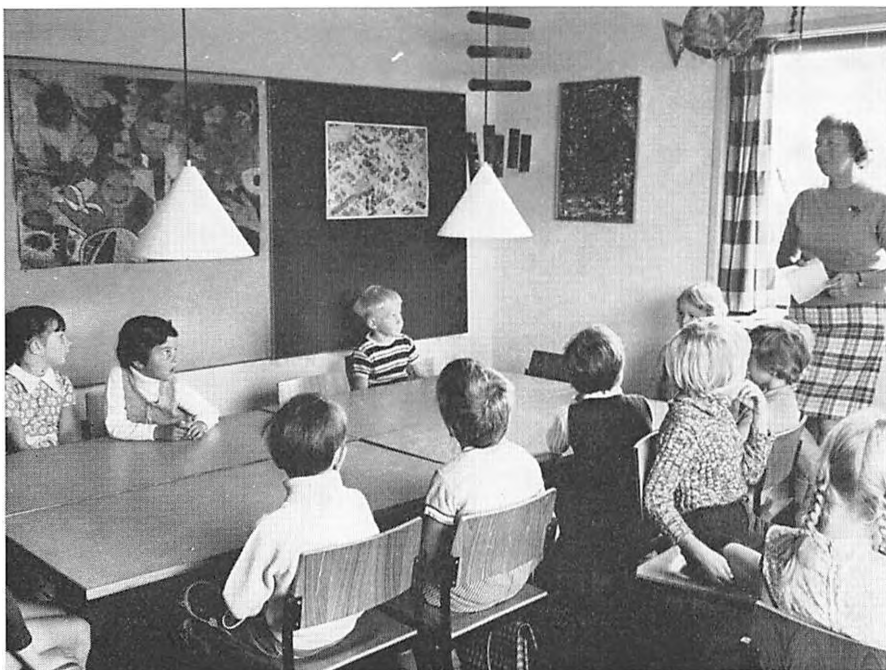
*Vester Nebel skole:*

American Field Service (weekend-kursus), søndagsskole og børnelegestue ved V. Nebel Borgerforening.

*Fortsettelseskolerne:*

Skipperkolen, Socialministeriets kursus for husmoderafløserne, Sammenslutningen af håndarbejds lærerindes kursus i syning og broderi, Kommunernes landsammenslutning (byplanlægningskongres), Erhvervsvejledningen (udstilling), DAUF, Skolecentralen (udstilling af et avanceret maskinskrivningsanlæg fra Olympia) og Fælleselevrådet.

Børnehavebørn i Gjesing skoles annek



## Skolernes tekniske udstyr pr. 1. september 1971

	Bakke	Boldesager	Brydum	Danmarks­gade	Four­feldt	Gammelby	Gjesing	Grådyb	Guldager	Hjerting	Kysanatoriet
Tonefilmapparat .....	1	2	2	1	2	2	1	1	1	1	
TV-apparat .....	2	2	1	1	1	1	1	1		1	
TV-båndoptager .....	1	1			1						
Almindelig lysbilledapparat .....	3	5	4	4	5	2	5	4	1	3	1
Båndfilmapparat .....						2					
Episkop .....	1	1	2	1	1	1	2	1	1	1	
Epidiaskop .....						1		1			
Antiskop .....			1		1			1			
OH-projektor .....	4	2	5	3	4	2	2	2		2	
Radioanlæg .....	1	1	1		1	1	1	1	1	1	
Grammofon .....	2		3	2	2	1	1	5	1	5	
Båndoptager .....	27	7	7	5	7	4	8	8	1	5	1
Flygel/klaver/pianette .....	4	2	2	2	4	3	1	3	2	1	
Sværteduplikator .....	1		1	1	1					1	
Spritduplikator .....	4	2	2	1	2	2	3	2	1	2	1
Stencilbrænder .....					1	1					
Almindelig kopieringsapparat .....	1	1	1	1	1	1	1	1	1	1	
Skrivemaskine (kontor m. v.) .....	2	6	3	2	6	3	2	3	1	2	2
Skrivemaskine (undervisning) .....	20	15	21	16		16	16	15		15	
Håndsymaskine .....		7		5		15		8	2	3	
El-symaskine .....	16	10	10	6	8	11	13	4	2	5	
Mikroskop .....	11	11	13	6		14	4	2		7	
Keramikovn .....	1	1	2	1	1	1	1	1		1	
El-vaskemaskine .....	3	1	1	1	1	3	2	2		1	
Køleskab .....	3	1	1	1	3	3	2	2	1	2	
Fryseboks .....					1						
Thermokopimaskine .....	1	1		1	1		1	1	1	1	

Jerne	Kokspang	Præstegård	Rorkjer	Sjelborg	Skads	Spangbjerg	Stormgade	Sædding	Tjæreborg	Veldbræk	V. Nebel	Vestre	Rendbjerghjemmet	Fortættelseskolen	Rendbjerg forickoloni	Stenderup Hage	I alt
1		1	1	1		2	1	1		1	1	1		2			27
1		1	1	1		1	1	1		1	1	1	1	2			24
						1	1							1			6
4		7	5	1		5	1	5		2	2	2	1	4			76
	1								1								4
2		1	1	1	1	1		1		1		1					22
						1	1				1			1			6
1		1	1			1		1									8
4		6	2			3	1	2		1	4	1		7			57
1		1				1	1		2	1			1				17
1		2	2	2		5	1	1		1	1			1			39
6		10	4			8	5	9		2	3	5	1	20			153
2		4	3	1		3	3	3		1	1	2	1	2			50
1		1	1					1						1			10
2		2	1	2	1	2	3	4		1	2	2	1	2			47
														1			3
1		2	1	1		1	1	4			1	1		1			24
4		3	2	2		2	1	2		1	3	3		3			58
16		19	15			16	19	18	2			21		47			307
19		5	25	4	1	19	13	18		2	4	4		21			175
9	1	13	6	4	1	8	8	15		2	4	6	1	13			176
20		14	16	2		13	1	15		1		5		16			171
1		1	1	1		1	1	2		1	1	1		3			24
1		2	1	1		1	1	1			1	1	1	2			28
2		2	1	1		1	1	1		1	1	1	3	3			36
												2					3
1		1	1	1		1				1				1			15

# Eleverne

## Undervisningspligtige og skolesøgende børn i Esbjerg kommune pr. 1. september 1971

Folketal 31.12.71: 77.113	Fra Esbjerg kommune						Fra andre kommuner		I alt
	Under undervisningspligtig alder		I undervisningspligtig alder		Over undervisningspligtig alder				
	Dr.	Pg.	Dr.	Pg.	Dr.	Pg.	Dr.	Pg.	
<i>A. Kommunens skoler:</i>									
Bakke .....	67	54	358	346	66	55	2		948
Boldesager .....	62	56	252	266	116	121	3		876
Bryndum .....	20	24	127	138	55	55	4	7	430
Danmarksgade .....	30	32	155	166	160	150	23	22	738
(inkl. realkursus 138 el.)									
Fourfeldt .....	80	61	249	235		1			626
Gammelby .....	62	58	317	278	93	104			912
Gjesing .....	74	59	280	271	62	58			804
Grådyb .....	41	48	312	254	124	109			888
Guldager .....	9	4	56	45					114
Hjerting .....	51	47	148	172	39	42	21		520
Jerne .....	39	50	287	290	112	103		2	883
Kokspang .....			18	16					34
Præstegård .....	111	93	346	359	75	83	13	5	1085
Rørkjær .....	47	74	341	285	79	95			921
Sjølborg .....	7	4	3	2	11	10			37
Skads .....	19	26	119	82					246
Spangsbjerg .....	53	55	341	301	100	72			922
Stormgade .....	30	20	159	139	97	107	3	2	557
Sædding .....	84	70	360	368	118	112			1112
Tjæreborg .....	43	40	172	169					424
Veldbæk .....			6	14					20
Vester Nebel .....	17	8	43	49					117
Vestre .....	29	17	115	96	46	51	1	3	358
Rendbjerghjemmet .....			9						9
I alt .....	975	900	4573	4341	1353	1328	79	41	13581
<i>B. Private skoler:</i>									
Esbjerg Realskole .....	9	9	97	68	39	26	21	20	289
Sct. Nicolai .....	6	8	33	29			2	1	79
I kommunen undervises i alt ..	990	917	4703	4438	1392	1354	93	62	13949

Fortælltes næste side.

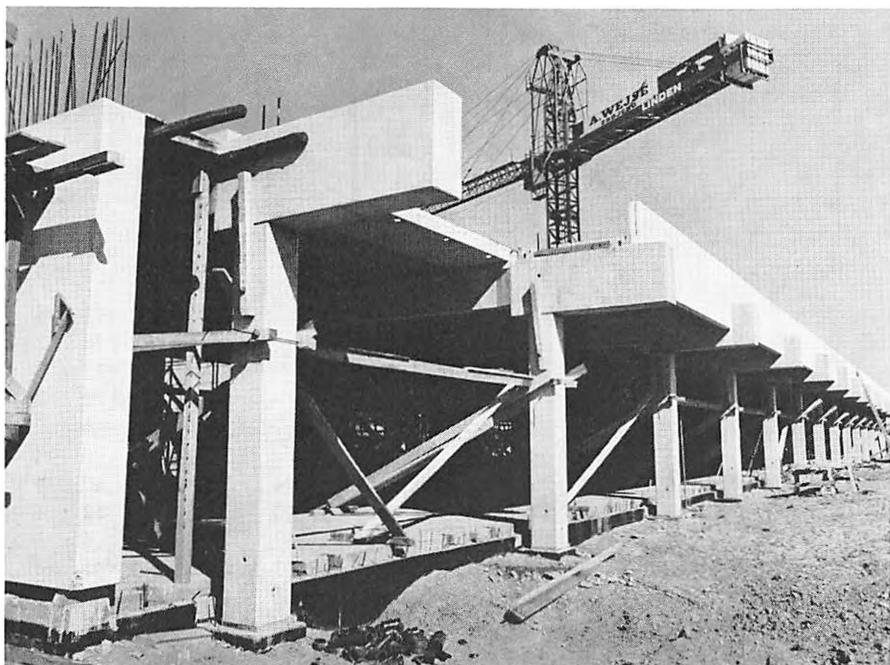


	Fra Esbjerg kommune						Fra andre kommuner	I alt	
	Under undervisningspligtig alder		I undervisningspligtig alder		Over undervisningspligtig alder				
	Dr.	Pg.	Dr.	Pg.	Dr.	Pg.			Dr.
C. <i>Undervisningspligtige børn</i> hjemmeh. i komm., men undervist i andre kommunale skoler el. private skoler .....			8	4					12
D. <i>Hjemmeundervist</i> .....			1						1
E. <i>Vesterhavsskolen</i> .....			19	14	8	11	15	11	78
(underv.pl. 7-21 år)									
<hr/>									
Antal undervisningspligtige børn i Esbjerg kommune ...									
			4731	4456					
<hr/>									
De undervisningspligtige børn i Esbjerg udgjorde 11,91 pct. af byens indbyggerantal. Samtlige elever i kommunens skoler udgjorde 17,61 pct. af byens indbyggerantal.									
<hr/>									
Esbjerg komm. Gynnasium ...					79	92	3	2	176
Esbjerg Statsskole									
Gym. m. realafd. (6 el.) ... }					168	205	43	49	465
H. F.-clever (131 el.) .....									
					247	297	46	51	641
<hr/>									

## Elevtal pr. 1. september 1971

Klassetrin	Bakke		Bødesager		Bryndum		Danmarksvej		Fourfeldt		Gammelby		Gjening	
	Kl.	El.	Kl.	El.	Kl.	El.	Kl.	El.	Kl.	El.	Kl.	El.	Kl.	El.
3. r.k. ....							4	71						
2. r.k. ....							3	67						
3. real .....			2	38	1	19	2	37			2	36	2	23
2. real .....	1	16	2	42	1	18	2	43			2	35	1	23
1. real .....	2	38	2	47	1	25	2	52			2	39	2	51
10. kl. ....			2	26	1	11	1	16			1	22		
9. kl. ....	2	27	3	35	2	25	2	31			2	36	2	21
8. kl. ....	2	39	2	45	1	23	3	55			2	45	1	25
7. kl. ....	4	79	4	87	2	43	2	46	3	71	4	88	3	65
6. kl. ....	4	77	3	76	2	51	2	45	2	44	4	83	3	68
5. kl. ....	4	85	4	80	2	39	2	38	3	66	4	83	3	59
4. kl. ....	4	88	4	75	2	43	2	31	3	81	3	69	5	94
3. kl. ....	4	82	4	79	2	41	3	37	3	69	4	73	5	76
2. kl. ....	6	131	4	83	2	33	2	35	4	89	4	93	5	97
1. kl. ....	5	116	3	75	2	30	2	41	5	99	5	106	5	95
Børnehøveklasser .....	6	121	4	83	2	29	2	44	5	107	4	88	5	91
Hjælpeklasser .....	5	49												
Læseklasser .....			1	5							2	16	3	16
Tunghøreklasser .....							5	24						
Taleklasser .....							5	25						
Bevægelseshøveklasser .....														
Svagsynsklasser .....														
Kystsanatoriet .....														
Observationsskole .....														
Veldbæk .....														
Sjølberg .....														
Kokspang .....														
I alt .....	49	948	44	876	23	430	46	738	28	626	45	912	45	804
Drenge .....		493		433		206		364		329		472		416
Piger .....		455		443		224		374		297		440		388
Esbjerg konum. Gymnasium ...														

Grådyb	Guldager		Hjerting		Jerne		Præstegård		Rørkjær		Skads		Spangsbjerg		Stormgade		Secdding		Tjæreborg		V. Nebel		Vestre		I alt	Kvotient	Rendbjergkj.		Veldbæk		Sjølborg		Kokspang		Gymnasium					
	Kl.	El.	Kl.	El.	Kl.	El.	Kl.	El.	Kl.	El.	Kl.	El.	Kl.	El.	Kl.	El.	Kl.	El.	Kl.	El.	Kl.	El.	Kl.	El.			Kl.	El.	Kl.	El.	Kl.	El.	Kl.	El.						
																									4	71									17,75					
																									3	67									22,33					
2	34					2	38	1	16	2	39			2	33	2	41	3	49					1	14	24	417								17,38					
2	49			1	25	2	50	2	37	1	28			2	40	2	46	2	44					1	19	24	515								21,46					
2	51			2	29	2	50	2	44	2	35			2	52	1	27	3	64					1	15	28	619								22,11					
2	32					1	14	1	16	2	23					2	22	2	21					1	12	16	215								13,44					
2	31			1	13	2	34	2	27	2	30			2	34	3	45	2	35					2	31	31	455								14,68					
2	43			1	14	2	39	2	36	2	41			3	55	2	28	3	64					1	19	29	571								19,69					
5	93	1	14	2	36	4	83	4	83	4	71	1	24	6	92	3	40	4	87	2	41	1	18	2	30	61	1191								19,52					
4	74	1	18	2	41	4	82	5	93	4	79	1	25	4	71	2	32	4	94	2	54	1	13	1	17	55	1137								20,67					
4	71	1	13	2	44	4	80	5	103	4	84	1	27	5	93	3	46	5	107	2	47	1	16	2	26	61	1207								19,79					
4	64	1	15	2	52	4	75	5	98	4	95	2	41	5	89	3	41	4	91	3	56	1	10	1	17	62	1225		4	2				19,76						
4	67	1	6	3	62	3	60	5	104	4	92	2	34	4	84	2	35	5	109	3	51	1	20	2	31	64	1212		5	6				18,94						
4	73	1	14	3	49	4	92	5	114	4	91	2	29	4	84	2	43	5	97	3	48	1	10	2	27	67	1332		6	6				19,88						
3	64	1	21	3	64	4	73	6	127	4	93	1	22	4	82	2	31	6	112	3	67	1	13	1	23	66	1354								20,52					
3	60	1	13	4	70	4	70	8	156	4	88	2	44	4	80	2	38	6	121	3	60	1	17	2	41	72	1421								19,74					
10	82					4	32									7	42									26	205								7,88					
				5	43									5	33			2	17					5	36	23	166								7,22					
																									5	24									4,8					
																									5	25										5,0				
								5	27																5	27										5,4				
								1	4																1	4										4,0				
				3	21																				3	21										7,0				
																									1	9										9,0				
																									2	20											10,0			
																									3	37											12,33			
																									3	34											11,33			
53	888	8	114	29	520	47	883	59	1085	47	921	12	246	52	922	38	557	56	1112	21	424	8	117	25	358	744	13581	18,25	1	9	2	20	3	37	3	34				
	476	65	259	438	545	460	138	494	289	562	215	60	191	6959															9	6	21	18	82							
	412	49	261	445	540	461	108	428	268	550	209	57	167	6622																14	16	16	94							
																																							176	
																																								176



Esbjerg kommunale Gymnasium under opførelse

### Optælling efter skoleafdelinger 1. september 1971

	Klasser	Elever	Elever pr. klasse
Børnehaveklasser .....	73	1432	19,62
1.-7. klasser .....	443	8738	19,72
8.-10. klasser .....	76	1241	16,33
Realafdelingen .....	76	1551	20,41
Realkursus .....	7	138	19,71
Hjælpeklasser .....	26	205	7,88
Tunghøreklasser .....	5	24	4,80
Læseklasser .....	23	166	7,22
Taleklasser .....	5	25	5,00
Bevægelsehæm.klasser .....	5	27	5,40
Svagsynsklasser .....	1	4	4,00
Observationsskole .....	1	9	9,00
Kystsanktoriet .....	3	21	7,00
I alt .....	744	13581	18,25

## Samtlige forsømmelser i skoleåret 1971-72

Skolevæsenets socialrådgivere

Forsømmelser i procent af de skolepligtige dage

	Sygdom	Anden lovlig grund	Uden lovlig grund	I alt
Bakke .....	4,09	0,29	0,06	4,44
Boldesager .....	3,26	0,42	0,02	3,70
Bryndum .....	2,44	0,14	0,00	2,58
Danmarksgade .....	3,30	0,37	0,06	3,73
Fourfeldt .....	2,63	0,53	0,01	3,17
Gammelby .....	3,78	0,45	0,01	4,24
Gjesing .....	3,00	0,49	0,05	3,54
Grådyb .....	3,68	0,43	0,13	4,24
Guldager .....	2,11	0,25	0,00	2,36
Hjerting .....	2,68	0,55	0,00	3,23
Jerne .....	3,56	0,48	0,04	4,08
Kokspang .....	1,73	0,06	0,00	1,79
Præstegård .....	3,16	0,33	0,01	3,50
Rørkjær .....	2,49	0,33	0,08	2,90
Sjelborg .....	1,22	0,13	0,00	1,35
Skads .....	3,02	0,37	0,02	3,41
Spangsbjerg .....	3,24	0,41	0,05	3,70
Stormgade .....	3,52	0,48	0,04	4,04
Sædding .....	2,98	0,10	0,05	3,13
Tjæreborg .....	2,73	0,35	0,00	3,08
Veldbæk .....	5,28	0,55	0,00	5,83
Vester Nebel .....	2,21	0,14	0,00	2,35
Vestre .....	3,52	0,27	0,03	3,82
I alt .....	3,03	0,36	0,03	3,42

### Aflagte prøver og eksaminer

*Vejledende prøver* for alle elever i 7. klasse blev afholdt i slutningen af november og midten af februar.

Prøverne omfattede diktat, billedstil, 2 læseprøver og 2 sæt problemregningsopgaver. Det anvendte prøvemateriale er udarbejdet på grundlag af forudgående »prøvekursus« ved andre skolevæsenere.

For samtlige prøver – med undtagelse af billedstil – udarbejdes en standardisering.

*2-årigt realkursus.* Siden 1962 har der i tilknytning til skolevæsenet været etableret et 2-årigt realkursus. Undervisningen, der har været placeret på Dan-

marksgades skole, dels som eftermiddagsundervisning (kl. 14,20–19,50), dels som aftenundervisning (kl. 16,30–22,00), har omfattet 30 ugentlige timer.

I skoleåret 1971-72 var der 57 elever i tre 1. kursusklasser og 71 elever i fire 2. kursusklasser.

### Statskontrolleret prøve efter 9. klasse 1972

Skole	Antal klasser	Samlet elevtal			Heraf til prøve
		Drenge	Piger	I alt	
Bakke .....	2	14	16	30	30
Boldesager .....	3	20	16	36	36
Bryndum .....	2	12	12	24	24
Danmarksgade .....	2	23	11	34	33
Gammelby .....	2	19	18	37	37
Gjesing .....	2	14	8	22	21
Grådyb .....	2	18	12	30	30
Hjertering .....	1	10	3	13	13
Jerne .....	2	11	23	34	34
Præstegård .....	2	12	13	25	25
Rørkjær .....	2	14	13	27	25
Spangsbjerg .....	2	19	13	32	31
Stormgade .....	3	19	22	41	41
Sædding .....	2	18	18	36	36
Vestre .....	2	16	15	31	29
I alt .....	31	239	213	452	445

### Teknisk forberedelseseksamen 1972

Skole	Samlet elevtal			Heraf til prøve
	Drenge	Piger	I alt	
Bakke .....	2	–	2	2
Danmarksgade .....	10	1	11	11
Gammelby .....	2	–	2	2
Gjesing .....	4	3	7	7
Grådyb .....	5	2	7	7
Hjertering .....	2	–	2	2
Jerne .....	4	1	5	5
Præstegård .....	1	–	1	1
Rørkjær .....	9	1	10	7
Stormgade .....	4	–	4	4
Sædding .....	8	–	8	7
I alt .....	51	8	59	55

## Statskontrolleret prøve efter 10. klasse 1972

Skole	Antal klasser	Samlet elevtal			Heraf til prøve
		Dreng	Piger	I alt	
Boldesager .....	2	10	16	26	26
Bryndum .....	1	5	5	10	10
Danmarksgade .....	1	7	6	13	13
Gammelby .....	1	7	15	22	22
Grådyb .....	2	13	17	30	30
Jerne .....	1	4	9	13	13
Præstegård .....	1	5	11	16	16
Rørkjær .....	2	8	15	23	23
Stormgade .....	2	13	10	23	23
Sædding .....	2	8	12	20	20
Vestre .....	1	5	7	12	12
I alt .....	16	85	123	208	208

## Realeksamen 1972

Skole	Antal klasser	Indstillet til eksamen			Heraf bestod
		Dreng	Piger	I alt	
Boldesager .....	2	20	18	38	37
Bryndum .....	1	4	13	17	17
Danmarksgade .....	2	16	21	37	36
Gammelby .....	2	20	17	37	37
Gjesing .....	2	13	11	24	24
Grådyb .....	2	17	17	34	34
Jerne .....	2	21	17	38	38
Præstegård .....	1	6	10	16	16
Rørkjær .....	2	21	18	39	39
Spangsbjerg .....	2	20	13	33	33
Stormgade .....	2	14	26	40	40
Sædding .....	3	20	28	48	48
Vestre .....	1	7	7	14	14
Realkursus .....	4	38	33	71	71
I alt .....	28	237	219	486	484

## Udvidet teknisk forberedelseksamen 1972

Skole	Samlet elevtal			Heraf til prøve
	Dreng	Piger	I alt	
Boldesager .....	3	0	3	3
Jerne .....	1	1	2	2
Præstegård .....	2	4	6	6
I alt .....	6	5	11	11

Elevudveksling mellem Rødkilde skole og Bakkeskolen





# Undervisningen

## Skolenævnetsberetninger

### *Bakkeskolen*

Skolenævnet ved Bakkeskolen har i skoleåret 1971-72 afholdt 10 møder samt et fællesmøde med lærerkollegiet vedrørende seksualvejledningscirkulæret og problemer omkring igangsætningen af vejledningen.

Skoledirektøren var til stede og fortalte blandt andet om skolereformer.

Der er ansøgt om og bevilget forskelligt spændende udstyr til legepladsen. Sportsanlægget er taget i brug, og der er blevet anlagt en asfalthane til boldspil.

Flemming Guldborg Sørensen er indtrådt i skolenævnet i stedet for Verner Bruhn.

Skoleåret startede med 13 nye kolleger.

### *Boldesager skole*

Skolenævnet ved Boldesager skole har i skoleåret 1971-72 afholdt 7 møder og her taget stilling til adskillige sager. Således anbefalede bl. a. en ansøgning fra skolen om afholdelse af en lokal idrætsdag. Denne blev så stor en succes, at nævnet i sit sidste møde anbefalede en ny ansøgning om tilladelse til atter i 1972 at afholde en lokal idrætsdag (i forbindelse med skolens 50 års jubilæum). En kort forsøgsordning med lektiehjælp på skolen blev prøvet på nævnets foranledning, og en indeordning for hele året godkendtes.

I begyndelsen af sommerferien 1972 afgik et af nævnsmedlemmerne, fabrikant Arne Højvig, ved døden. I hans sted er indtrådt ingeniør Jørgen Andersen.

### *Bryndum skole*

Nævnets virksomhed fordeler sig således:

- a. 7 nævnsmøder.
- b. 13.10.1971 fællesmøde mellem nævn og lærere om forældremøder, fællesarrangementer m. v.
- c. Forældredage 1.11., 7.12., 12.1., 10.2. og 10.3. 1971-72.
- d. 26.11.71 forældre på »skolebænk«.

- c. Forældremøde mellem 8.-10. årg., forældre og lærere om euforiserende stoffer. Overlæge Herluf Andersen og kriminalass. Erik Dencker gav oplæg.
- f. Erhvervsdage 18.1.-20.1.72.
- g. Dimissionsfest.

Af ovennævnte arrangementer vil nævnet særlig fremhæve »Forældre på skolebænk«. De mange deltagere gik til opgaven med liv og lyst, og det stramme skema, der var lagt for de tre timer, blev udnyttet 100 pct. I den efterfølgende debat blev der udtrykt glæde og anerkendelse over arrangementet.

### *Danmarksgades skole*

I afvigte år har skolenævnet ved Danmarksgades skole afholdt 10 møder. Et planlagt forældrearrangement i februar måtte beklageligvis aflyses, da den indbudte foredragsholder sendte afbud i sidste øjeblik. Formanden har efter indbydelse deltaget i et elevrådsmøde, hvor forskellige skole/hjem-forhold blev drøftet. Nævnet vedtog – som en forsøgsordning fra 1. maj til sommerferien – at give eleverne i 8.-10. årgang udgangstilladelse i mellemtimer og spise-frikvarter. Tilladelsen blev kun givet til de elever, der på forhånd havde forældrenes skriftlige tilsagn.

### *Fourfeldtskolen*

Ud over de almindeligt forekommende sager, der fortrinsvis er behandlet på ordinære møder, har skolenævnet i samarbejde med skolens lærere drøftet og vedtaget en samlæsningsordning for 8. årgang i skoleåret 1972-73 og for 9. årgang i skoleåret 1973-74 efter principperne i § 21 i lov af 29. marts 1969 om ændring af lov om folkeskolen.

### *Gammelby skole*

Nævnets arbejde har i det forløbne år været præget af en rolig arbejdsrytme – månedlige møder, hvor problemerne omkring seksualoplysningen, elevernes mulighed for at forlade skolen i frikvarterer og mellemtimer, budgetønsker, ansøgninger om læreres kursusdeltagelse, egnede vikarer, trafikproblemerne på Darumvej og meget andet er blevet behandlet.

Nævnet har så vidt muligt været repræsenteret ved klasseforældremøderne, og nævnets formand aflagde ved årsskiftet beretning om nævnets arbejde for klasseforældrerepræsentanterne for derigennem at sikre sig en levende kontakt til de enkelte klasser.

Nævnet har med vemod konstateret sin afmagt over for problemerne omkring

lokalemangel, »udslidte« idrætsanlæg og bevillinger til opførelse af det længe ventede svømmebad.

### *Gjesing skole*

Lærerråd og skolenævn konstaterer med glæde og tilfredshed, at der etableres fodgængerfelt på Gl. Vardevej.

26. februar 1972: I anledning af færdiggørelsen af byggeriet er der om eftermiddagen adgang til at se skolen.

Om aftenen gennemføres et meget omfattende åbent hus arrangement, først og fremmest muliggjort gennem forældrenes storslåede indsats. Man skønner, at 7-800 forældre i aftenens løb hygger sig i selskabeligt samvær. Dette arrangement gennemførtes i samarbejde med forældresammenslutningen, lærerrådet og elevrådet.

### *Grådybskolen*

Der har på Grådybskolen i skoleåret 1971-72 været afholdt 10 skolenævns-møder. To møder for forældre til børn der møder i skolen for første gang. Kursus (udformet som 6 foredrag) om barnets udvikling fra fødsel og til skoleafslutning, og de problemer der kan opstå undervejs, og hvilke hjælpemidler der i givet fald findes. Herudover har der været afholdt erhvervsorienteringsmøder, klassetrinmøder og klassemøder dækkende stort set hele skolens elev-gruppe.

### *Guldager skole*

Nævnets arbejde er udført i henhold til gældende love og bestemmelser. Derudover har man bistået skolen ved visse praktiske arrangementer.

### *Hjeriting skole*

13 skolenævns-møder. Væsentligste arbejdsområde: Modtagelsesarrangement for nye lærere. – Godkendelse af timeplan og fagfordeling. – Godkendelse af nye bøger og undervisningssystemer. – Drøftelse af budgetønsker. – Drøftelser af lokalenødløsninger for skoleåret 1972-73. – Indstilling af nye lærere. – Stadige drøftelser vedrørende skoleudvidelsen. – Udarbejdelse af retningslinjer for de ældste elevers ophold uden for skolen i spiseafkvarter og mellemtimer. – Ud-arbejdet forslag til myndighederne angående sikring af skolevej.

Derudover: Sammen med lærerrådet lavet forældrearrangement med demon-stration af og diskussion om »Hjælpemidler i undervisningen«.

Sammen med lærerrådet fremstillet en lysbilledserie som grundlag for gruppediskussion ved et forældrearrangement om opdragelsesproblemer – set med børnenes, forældrenes, samfundets og skolens øjne.

### *Jerne skole*

Der er i årets løb afholdt 7 møder. Foruden varetagelse af sine officielle pligter har skolenævnet i forbindelse med forældreforeningen og lærerrådet bestræbt sig for at afholde flest mulige arrangementer, som kan være med til at vedligeholde – evt. uddybe kontakten hjem-skole.

Desuden har skolenævnet beskæftiget sig med skolens lokalesituation og efter henvendelse til skoleudvalget haft forhandling med dette om mulighederne for en forbedring.

### *Kokspang skole*

Vort væsentligste problem her er, hvad vi kan gøre for at bevare vor lille skole. Da vi erfarede, at man ikke ville ansætte en ny skoleleder efter førstelærer G.F. Olesen, der har søgt sin afsked, blev det særlig aktuelt. Vi har nu fået lavet en midlertidig ordning med Sjelborg skole på den måde, at de stadig drives hver for sig, men med én skoleleder. Vi håber, det må gå godt.

### *Præstegårdsskolen*

I skoleåret 1971-72 har der været god aktivitet på skolen. Ud over de faste månedlige møder har skolenævnet bl. a. medvirket ved følgende:

Nedsættelse af udvalg vedrørende øget samarbejde mellem hjem og skole. – Udarbejdelse af en folder til forældrene omhandlende skolens data, ordensregler m. v. – Oprettelse af klasseforældreråd, hvortil der er udarbejdet vedtægter.

Skolenævnet har endvidere deltaget i en del møder på skolen, hvoraf kan nævnes: Møde med skolens lærerpersonale om seksualundervisning. – Møde om udvidelse af skolens pavillon og udvidelse af fløj B til centerklasserne. – Forældremøde, hvortil der var god tilslutning, om ungdomsnarkomani.

### *Rørkjær skole*

Der har været afholdt 10 nævnsmøder. Nævnet har herunder bl. a. beskæftiget sig med skolens utilfredsstillende lokaleforhold, legepladsproblemer, Storegadeproblemet (trafikfaren) og problemer vedrørende tandklinik og skolelægeord-

ning. Nævnet har endvidere været aktiv i samarbejde med lærerråd, elevråd og forældreforening ved bl. a. følgende foranstaltninger: Arrangementer i anledning af skolens 40 års jubilæum, udsendelse af tre numre af et meddelelsesblad til hjemmene, orienterende besøg på skolecentralen, en forældreaften: »Skolenævnet i focus«, skolens indsamling til Østpakistan, deltagelse i en »planlægningsdag«, anskaffelse af hyggemøbler til gangene. skolens »kondimarch« (300 deltagere) i Marbæk plantage.

### *Sjælborg skole*

Ud over de almindelige møder har skolenævnet deltaget i sammenkomster og arrangementer af vidt forskellig art. Ved skoleårets begyndelse deltog nævnet i den interne planlægning af skemaer og fagfordeling. Skolenævnet ved Sjælborg og Kokspang skole havde sammen med skolekommissionen fundet en løsning på børnehaveklassens etablering, og Sjælborg skole kunne byde børn og forældre fra hele Hostrup sogn velkomne i lækre og børnevenlige lokaler, som i opbygning og indretning falder i tråd med skolens øvrige miljø.

Skolen var vært ved årets høstfest. Emnet *høst* var i skolen blevet behandlet med stor energi i sang, formning, dansk, orientering. De 120 gæster sang med på de dupliserede høstsange. Der var medbragt mad og drammer. Der var halm i træskoene og dans til midt på natten.

Skolen danner traditionelt rammen om julefesten og fastelavnsfesten. »Folk og røvere i Kardemomme by« gik for fulde huse.

Der blev taget skridt til et skolesamarbejde med Kokspang skole.

### *Skads skole*

Ud over skolenævnsmøder og møder omkring kommende byggeri plus deltagelse i forældremøder i alle skolens klasser, har skolenævnet medvirket ved mødevirksomhed af forskellig art for hele forældrekræden.

Tre emner for alle interesserede har løbet vinteren igennem i alt 12 gange. Der har været en meget fin mødedeltagelse.

1. *Aktuelle skoleproblemer*, hvor den nye matematik, kristendomsundervisning og seksualundervisning blev drøftet blandt andet.
2. *Skads sogn* under medvirken af fhv. skoleinspektør Chr. Bruun, anlægsgartner H. Hundebøl og snedkermester Niels Thomsen.
3. *Sang og musik*.

Et stort forældremøde – over 200 forældre – indledte vinterens arrangementer.

### *Spangsbjergskolen*

Skolenævnet har holdt 9 nævnsmøder. Herudover har nævnet deltaget i et møde med skoleudvalgs- og skolekommissionsformanden samt skoledirektøren. Sidstnævnte møde omhandlede en række hovedproblemer for skolen – ændring af legepladsforhold, forbedringer af en række undervisningslokaler, børnetandklinikken, elevknallertparkeringsplads – sammenkædet med årets budgetbehandling.

På nævnsmøderne har en række løbende problemer været behandlet og søgt løst ud fra de beføjelser, lovgivningen tillægger skolenævnet.

Skolenævnet har ikke mindst lagt vægt på at sikre elevernes færden i trafikken til og fra skolen, at fremme en elevrepræsentation og en kontakt til skolens forældrekrede. I samarbejde med lærerrådet er man langt fremme med planen om et kontaktblad til hjemmene.

### *Stormgades skole*

For skolens forældrekrede er afholdt et møde med skoleinspektør Ussing Olsen om erfaringer med enhedsskolen.

Nævnet har sammen med lærerne udarbejdet forslag til samlæsning på skolen. Forudsætningerne ændredes imidlertid med tilgang af elever fra Vestre skole, og forsøget måtte opgives.

For lysregulering af det farlige kryds Stormgade/Nørregade er nævnet gået aktivt ind. Bevillinger er nu givet, og arbejdet er påbegyndt.

Nævnets arbejde for oprettelse af kantine og opholdsrum er fortsat. Forslag er nu under udarbejdelse, og gennemførelse forventes snart.

### *Sædding skole*

Indsendelse sammen med lærerrådet af drøftede forslag til udbygning af Sædding skole.

Møde med borgmesteren, skolekommissionsformanden og skoledirektøren vedrørende skoleplanlægningen i kommunen, specielt med henblik på aflastning af Sædding skole.

Møde sammen med forældreforeningen med skoledirektøren som taler. Herunder også spørgsmålet om skolens udbygning. Forældre og lærerønsker fremføres, specielt vedrørende svømmesal, husgerning og håndgerning.

Møde sammen med forældreforeningen med forstander Eigil Brinch som taler.

Afskaffelse af flidspræmier og forsøg på at finde en ny form for afslutning for udgående elever.

Repræsentanter for nævnet har deltaget sammen med forældreforenings- og

elevrådsbestyrelse i møder vedrørende skolegårdsmodernisering, herunder indsamling af 8000 kr. ved afholdelse af løppemarked.

Udtalelser vedrørende tegninger til nye og forhenværende børnehavelokaler.

Anbefaling af sundhedsplejerskens ansøgning om at betjene et mindre antal skoler og børn.

Drøftelse af fritidsforanstaltninger på skolen, herunder evt. muligheder for ansættelse af en fritidspædagog.

Møde med de to lærere, der har timerne i skolens observationsklasse.

Aftale med lærerrådet og skoleinspektøren vedrørende materiale til seksualundervisningen.

Orienteret om LOF af en af elevrådsrepræsentanterne.

### *Tjæreborg skole*

Skolenævnet har i årets løb afholdt syv møder, et fælles med lærerne angående seksualundervisning. Foruden almindelige klasseforældremøder er der afholdt to møder i skolens gymnastiksal, hvortil alle forældre var indbudt. Ved det første talte borgmester Henning Rasmussen om: »Esbjerg skolevæsen og Tjæreborg skoles fremtid«. Borgmesteren lovede, at skolen, som for tiden er syvklasset, efter ombygning og udvidelse vil være fuldt udbygget i efteråret 1974, så eleverne kan fortsætte til og med 10. skoleår.

Ved det andet møde talte konsulent H. Muff om narkotikaproblemer og besvarede mange spørgsmål.

7. klasses elever havde bagt og serverede kaffen ved disse to møder.

### *Veldbæk skole*

Veldbæk skole fejrede i oktober fru Knudsens 25 års jubilæumsdag, som blev en festdag også for skolens gamle elever. – Vi har desuden haft forældredage, udflugt, juletræsfest. – Skolenævnets arbejde var i begyndelsen af skoleåret præget af optimisme. Vi stolede på myndighedernes velvilje til at lade skolen fortsætte som før. I modsætning til naboskolerne i kommunen var her mangel på børn til 1. klasse. – Myndighedernes interesse dalede. Forældreprotester (her fra distriktet 100 pct.) nyttede intet. Skolekommissionens beslutning var for os alle uforståelig: et eksempel på fuldstændig tilsidesættelse af et skolenævn og af forældre, som oprigtigt ønskede deres børn i en lille skole.

### *Vester Nebel skole*

Vedrørende nævnets arbejde kan vi oplyse følgende: Protokollen viser, der har været afholdt 5 møder.

Af større sager, der har været behandlet, kan nævnes: Lærerrådets udtalelser vedrørende skitseforslag til planlagt byggeri ved skolen. – Lærernes fag- og timeplaner for 1972-73, læreres ansøgning om nedsat timetal. Andre sager kan nævnes: Skolens kørselsordning, feature-uge m. m.

Skolen har ikke elevråd, og ingen elever har deltaget i møderne.

### *Vestre skole*

Skolenævnet har imødekommet to stærke og velmotiverede ønsker fra eleverne og lærerne om, at eleverne måtte opholde sig i de almindelige klasselokaler i frikvartererne, og om at 8., 9. og 10. årgang må forlade skolen i mellemtimerne og i frokostfrikvarteret. Begge ordninger har i det store og hele fungeret tilfredsstillende indtil nu.

Skolen fejrede sit 75 års jubilæum de to sidste skoledage før juleferien.

Et væsentligt spørgsmål for skolenævnet har været at tage stilling til en afviklingsplan, hvorefter Vestre skole ophører med at eksistere som folkeskole pr. 31. juli 1974.

Skoleinspektør K. M. Nielsen tog sin afsked 1. oktober 1971. Vi siger hende tak for en god indsats som skoleleder.

Ved skoleårets slutning gav vi den første dispensation fra undervisningspligten.

### *Esbjerg kommunale Gymnasium*

Der har været afholdt 6 nævnsmøder, hvor også elever har deltaget. Foruden de normale arbejdsområder har nævnet behandlet det for 1. g afholdte kursus i gruppedynamik og Frankrigs-udvalgets planer angående køb af ejendom i Frankrig.

Elevråd erstattedes skoleåret 1971-72 af elevmøder.

### *Fælleslærerrådets arbejde*

Der har været afholdt 10 repræsentantskabsmøder, 9 forretningsudvalgsmøder, 6 visionsudvalgsmøder, 1 lærerrådsformandsmøde. 8 af fælleslærerrådets faste udvalg har afholdt ét eller flere møder. Alle byggeudvalgene har holdt møder.

Fælleslærerrådet har arbejdet med bl. a. følgende sager: Programskitse for Sædding-Nord skole, Vestervangsskolen samt udvidelse af bestående skoler (Sk., Hj., Gu., Pr. og Sæ.).

Instruksforslag for skoledirektør, viceskoleleder, skoleledere samt viceinspektører. – Forskellige skoleplansspørgsmål, herunder beslutning om Vestre skoles nedlæggelse. – Lærerbehoevet, vikarsituationen. – Nedsikering af børnenes



timetal (minimum nu på alle trin undtagen 7. kl., 1. og 2. real). – »Klassens time«. – Samlæsningsproblemer, rådgivning. – Oprettelse af nye konsulentstillinger. – Observationsundervisningen. – Undervisningsvejledning i seksualoplysning. – Pæd. møder og planlægningsdage. – Afskaffelse af meddelelsesbøger i 1. og 2. kl. – Ferieplanen.

En ny form for skoleidrætsstævne



## **Elevråd**

### *Bakkeskolen:*

Intet elevråd.

### *Boldesager skole:*

Har elevråd. 2 elevrepræsentanter har deltaget i nævnsmøderne.

### *Bryndum skole:*

Har elevråd. Elevrepræsentanten har deltaget i nævnsmøder, men dog ikke i personsager.

### *Danmarksgades skole:*

Intet elevråd. 2 elever har hver gang deltaget i nævnsmøderne.

### *Fourfeldtskolen:*

Intet elevråd.

### *Gammelby skole:*

Har elevråd. Elevrepræsentanter har hver gang deltaget i nævnsmøderne.

### *Gjesing skole:*

Har elevråd. 2 elevrepræsentanter har deltaget i såvel nævnsmøder som lærerrådsmøder.

### *Grådyskolen:*

Har elevråd. 2 elever har hver gang deltaget i nævnsmøderne.

### *Guldager skole:*

Intet elevråd.

### *Hjerting skole:*

Intet elevråd.

### *Jerne skole:*

Har elevråd. 2 repræsentanter har deltaget ret regelmæssigt i nævnsmøderne.

### *Præstegårdsskolen:*

Har elevråd. 2 repræsentanter har deltaget i alle nævnsmøder.

### *Rorkjær skole:*

Har 2 elevråd. 2 repræsentanter har deltaget i hvert nævnsmøde.

### *Sjælborg skole:*

Lærerne og eleverne danner et skoleråd.

### *Skads skole:*

Intet elevråd.

### *Spangbjergskolen:*

Er ved at »puste« liv i et nyt elevråd.

### *Stormgades skole:*

Har elevråd. Elevrådsrepræsentanten deltager i skolenævnets møder.

### *Sædding skole:*

Har elevråd. 2 elever har deltaget i alle almindelige nævnsmøder samt lærerrådsmøder.

### *Tjæreborg skole:*

Har elevråd. 2 repræsentanter har deltaget i nævnsmøder.

### *Veldbæk skole:*

Intet elevråd.

### *Vester Nebel skole:*

Intet elevråd.

### *Vestre skole:*

Har elevråd. Repræsentanterne har i fuldt omfang deltaget i nævnsmøder.

*Ungdomsskolen:*

Har elevråd. En elevrepræsentant har deltaget i alle møder.

*Esbjerg kommunale Gymnasium:*

Intet elevråd. Eleverne har deltaget i alle nævnsmøder.

**Skolebibliotekerne**

Skolebiblioteksinspektør M. Kruse Hansen

Bogbestanden pr. 31. marts 1972

Skole	Fag- litt.	Skon- litt.	I alt	Til- vækst	Af- gang	Klassesæt		Lærer- bibl.	Fag- bibl.
						Sæt	Bind		
Bakke .....	2438	5192	7630	1451	40	45	1522	407	108
Boldesager .....	4159	5563	9722	1153	435	245	4707	277	145
Bryndum .....	2480	3187	5667	1178	59	77	2012	195	157
Danmarksgade ...	4018	4681	8699	1052	613	144	3087	387	167
Fourfeldt .....	3876	4158	8034	1765	0	136	2131	312	126
Gammelby .....	3886	5429	9315	1570	929	186	3555	545	190
Gjcsing .....	2711	4004	6715	2074	95	179	3580	488	383
Grådyb .....	4246	8155	12401	1428	378	173	3920	334	308
Guldager .....	899	1190	2089	493	110	19	380	128	22
Hjerting .....	2041	1940	3981	1308	20	62	325	265	102
Jerne .....	4969	7101	12070	1616	629	246	6458	600	328
Kokspang .....	222	300	522	226	—	—	—	—	—
Præstegård .....	3264	5504	8768	1522	494	137	3344	430	262
Rorkjær .....	4271	5670	9941	1529	566	184	3684	276	196
Sjølborg .....	217	670	887	327	—	—	—	51	—
Skads .....	1726	2048	3774	782	39	35	750	160	13
Spangsbjerg .....	4559	6850	11409	1380	122	265	5850	350	120
Stormgade .....	3679	4927	8606	997	1383	85	2252	238	173
Sædding .....	5374	3680	9054	1544	338	163	4343	500	281
Tjæreborg .....	1435	1978	3413	860	4	72	1520	162	45
Veldbæk .....	1052	1443	2495	230	—	—	—	34	—
Vester Nebel ...	961	1173	2134	860	—	25	190	80	18
Vestre .....	3636	3838	7474	1107	657	51	1084	223	111
Skoler i alt .....	66119	88681	154800	26452	6952	2529	54694	6442	3255
Klassehåndbibl. ...	10390	836	11226	945	854				
Fællessamling ...	4955	11002	15957	2117	9				
I alt .....	81464	100519	181983	29514	7815	2529	54694	6442	3255
Depot .....	441	982	1423	468	52				
Fællessamling klassesæt .....	10079	12266	22345	250	2099				

## Skolebibliotekernes virksomhed i tiden 1. april 1971 til 31. marts 1972

Skole	Læse- stue	Fællessamlinger Centralbibliotek			Egen bogbestand				Samlet udlån	Klasse- udlån
		Sæt	Bind	Enk. bøger	Klassebibl.		Udlån			
					Sæt	Bind	Fag- litt.	Skon- litt.		
Bakke .....	—	197	4348	96	72	2026	7451	22916	36837	28906
Boldesager .....	1146	129	2688	228	66	1307	4028	13547	21798	5820
Bryndum .....	1496	308	5883	528	33	908	2805	7602	17726	4092
Danmarksgade ...	3000	140	2442	335	173	3215	3138	5782	14912	8210
Fourfeldt .....	—	80	1435	144	44	1205	3364	9213	15361	4659
Gammelby .....	2098	326	6001	155	139	3133	3747	9717	22753	17563
Gjesing .....	—	216	3892	90	54	1223	3163	9551	17919	8188
Grådyb .....	4350	252	5466	540	103	2991	7032	18106	34135	13350
Guldager .....	—	85	1300	25	5	382	82	1530	3319	1102
Hjerting .....	—	189	2850	169	91	2740	238	4860	10857	8890
Jerne .....	—	188	3859	67	189	3677	4298	12114	24015	20230
Kokspang .....	—	—	—	—	—	—	—	—	956	—
Præstegård .....	—	239	5942	763	90	2921	10576	16744	36946	16087
Rorkjær .....	2803	151	2933	223	66	1759	5779	11152	21846	8290
Sjølborg .....	—	12	106	2	—	—	185	592	885	1454
Skads .....	—	10	244	—	26	857	814	5833	7748	2299
Spangsbjerg ...	—	337	7893	679	183	4134	8861	15345	36852	12205
Stormgade .....	—	107	1823	251	108	2119	1883	6882	12958	8476
Sædding .....	2042	159	3477	138	—	2470	8241	10921	25247	10825
Tjæreborg .....	—	108	2500	370	83	3100	2830	8880	17680	10000
Veldbæk .....	—	—	—	—	—	—	339	1890	2229	—
Vester Nebel ...	—	35	749	38	8	276	645	2959	4667	825
Vestre .....	932	83	1273	98	53	727	2478	5222	9798	3846
I alt .....	17867	3351	67104	4939	1586	41170	81977	201258	397444	195317

### Specialundervisningen og det skolepsykologiske arbejde

*Ledende skolepsykolog, cand. psych. Harald Rasmussen*

Specialundervisningens omfang og fordeling på de forskellige skoler og på de forskellige grene af specialundervisningen henvises til oversigten.

I skoleåret 1971-72 har 1187 elever modtaget specialundervisning. I dette tal er ikke medregnet de elever, som har modtaget ambulante taleundervisning. Det drejer sig om 201 elever, som efter forudgående talepædagogisk undersøgelse har modtaget taleundervisning.

Oversigt over specialundervisningsforanstaltninger

Art	Antal		Bakke	Boldersager	Bryndum	Danmarksvej	Fourfeldt	Gammelby	Gjesing	Grådylb	Guldager	Hjerting	Jerne	Præstegård	Rørkær	Skads	Spangsbjerg	Stormgade	Sedding	Tjæreborg	V. Nebel	Vestre
	hold kl.	elever																				
Hjælpeklasse .....	Klasser .....	5							10						4			7				
	Elever .....	49							82						32			42				
Læseklasse .....	Klasser .....		1					2	3				5				5		2			5
	Elever .....		5					15	16				44				33		17			36
Taleklasse .....	Klasser .....					5																
	Elever .....					25																
Høreklasse .....	Klasser .....					6																
	Elever .....					24																
Klasse for bevægelses- seshæmmede .....	Klasser .....													5								
	Elever .....													29								
Svagsynsklasse .....	Klasser .....													1								
	Elever .....													4								
Læsehold .....	Hold .....	8	6		6	3	6	7	7				4	7	8		9	5	9	8	3	3
	Elever .....	34	22		20	21	23	32	15				19	25	41		41	20	41	29	7	13
Støttehold .....	Hold .....	1	2	10	2	4	2	4	5	1	6	2	3	4	1	2			2			1
	Elever .....	5	14	39	13	27	11	16	20	5	23	10	29	17	16	20			19			5
Enkeltmands- undervisning .....	Elever .....								1					1					1			2
Observationskoloni ..	Elever .....		1			2	1		4				1	1			2		2			2
Observationsklinik ...	Elever .....	2				1	1	1	2				3	3	1		2		2			3
<b>Klasser</b> .....	Ved hele skolevæsenet .....																					66
<b>Hold</b> .....	Ved hele skolevæsenet .....																					151
<b>Elever</b> .....	Ved hele skolevæsenet .....																					1187

### *Indstillinger og sagsbehandling*

Fra foregående skoleår overførtes 124 ubehandlede sager. Der er i skoleårets løb oprettet 564 sager, fordelt således:

Bakke .....	47	Præstegård .....	62
Boldesager .....	30	Rørkjær .....	34
Bryndum .....	11	Skads .....	11
Danmarksgade .....	20	Spangsbjerg .....	47
Esbjerg Realskole .....	6	Stormgade .....	5
Fourfeldt .....	29	Sædding .....	52
Gammelby .....	25	Tjæreborg .....	17
Gjesing .....	37	Vester Nebel .....	5
Grådyb .....	20	Vestre .....	15
Guldager .....	1	Før-undervisningspligtige børn ...	3
Hjerting .....	19	Andre .....	4
Jerne .....	19	Sct. Nicolaj .....	3
Nordby .....	42		

96 sager har beklageligvis måttet overføres til færdigbehandling i skoleåret 1972-73.

De behandlede sager fordeler sig således:

Bakke .....	65	Præstegård .....	72
Boldesager .....	46	Rørkjær .....	41
Bryndum .....	13	Sct. Nicolaj .....	2
Danmarksgade .....	40	Skads .....	16
Esbjerg Realskole .....	5	Spangsbjerg .....	64
Fourfeldt .....	31	Stormgade .....	16
Gammelby .....	36	Sædding .....	69
Gjesing .....	56	Tjæreborg .....	22
Grådyb .....	44	Vester Nebel .....	8
Guldager .....	1	Vestre .....	17
Hjerting .....	22	Før-undervisningspligtige børn ...	3
Jerne .....	27	Andre .....	4
Nordby .....	34		

## Indstillingsårsagerne

De på indstillingsskemaerne anførte årsager fordeler sig således:

Vanskeligheder med dansk .....	344	Synsvanskeligheder .....	6
Vanskeligheder med regning .....	203	Nervøse symptomer .....	1
Talevanskeligheder .....	230	Adfærdsvanskeligheder .....	81
Hørevanskeligheder .....	53	Andre årsager .....	83

Der angives ofte mere end én årsag til indstilling af en elev.

Ud over de 564 ny-indstillinger er der i årets løb genoptaget 162 sager, som tidligere har været behandlet.

Følgende foranstaltninger er foreslået:

Tilrådet at barnet skal:

være omgænger .....	9	henvises til skolepsykologisk	
i hjælpeklasse .....	31	undersøgelse .....	5
i læseklasse .....	32	henvises til speciallæge .....	4
på læsehold .....	132	behandles af børnerådgivnings-	
på støttehold .....	97	centret .....	0
have enkeltmandsundervisning ..	2	under åndssvageforsorg .....	0
til taleundersøgelse .....	4	undervises på taleinstituttet .....	0
have taleundervisning .....	111	undervises i støtteklínik .....	26
høreundersøgelse .....	1	til talekontrol .....	71
have høreundervisning .....	3	retestning .....	5
have synsundervisning .....	0	sagen henlægges .....	217
svagsynsklasse .....	0	Tilrådet andet:	
i klasse for bevægelseshæmmede .	6	(væsentligste gruppe herunder er	
på observationskoloni .....	4	sager, hvor pædagogiske foran-	
på observationsklínik .....	11	staltninger ikke har kunnet til-	
skifte skole .....	3	rådes, udover hvad der er muligt	
skifte klasse .....	1	inden for normalklassens rammer)	30

## Oversigt over de udførte pædagogiske og psykologiske prøver

Binet .....	180	Performance .....	9
WISC V. ....	4	Leiter .....	3
WISC P. ....	26	CAT .....	15
WISC F. ....	27	TAT .....	13
Raven .....	262	Healy Puzzle .....	1

Bender .....	19	Læseprøver .....	336
Goodenough .....	81	S. O. R. ....	202
Meyer .....	1	Taleundersøgelse .....	249
Standpunktsprøver i dansk .....	106	Høreundersøgelse .....	34
Standpunktsprøver i regning .....	74	Rådgivning .....	24

I forbindelse med undersøgelserne er der foretaget 515 samtaler, skrevet 320 breve og 744 test-rapporter.

### *Opgørelse over prøver foretaget af medhjælperne i skoleåret 1971-72*

	Læseprøver	Staveprøver	O-prøver	SOR
Boldesager .....	8			
Bryndum .....	149	159	108	21
Danmarksgade .....	30			
Fourfeldt .....	174	162	116	
Gammelby .....	190	140	60	2
Gjesing .....	71			5
Grådyb .....	380	236	355	6
Hjerting .....	125	112	86	9
Jerne .....	290	240	110	16
Rørkjær .....	160			
Spangsbjerg .....	165			30
Stormgade .....	58			
Tjæreborg .....	57			8
Vestre og Sædding .....	205			20
Nordby .....	56			15

### *Indskoling*

I årsberetningen for skoleåret 1970-71 omtales et forsøg med ny indskolings-procedure, hvorefter en grundig iagttagelse af barnet i børnehaveklassen skulle danne grundlag for en vurdering af, hvorledes barnets undervisning i 1. klasse skulle lægges til rette. Kun i tilfælde, hvor det måtte skønnes, at skolen var ude af stand til at imødekomme de krav om særbehandling og særlig tilrettelagt undervisning, som barnet ud fra den foretagne iagttagelse i børnehaveklasseåret mentes at have behov for, ville der blive tale om at søge skolegangen udsat eller om at iværksætte særforanstaltninger straks fra 1. skoleårs begyndelse for det enkelte barn.

Ordningen med iagttagelsesskemaer har nu kørt i 2 år, nemlig skoleårene 1970-71 og 1971-72. I 1971-72 forenkledes iagttagelsesskemaet, og det blev be-



sluttet at inddrage forældrene i iagttagelsesproceduren, idet man meddelte forældrene, at 1) man fra skolens side var interesseret i at blive delagtiggjort i *forældrenes* iagttagelser ud fra den betragtning, at disse under alle omstændigheder måtte anses for relevante ved helhedsvurderingen af barnet; i visse tilfælde er det måske hjemmets iagttagelser, der er de mest betydningsfulde. Man ville også gerne gøre det klart for forældrene, at skolen ikke ønsker at gøre sin opfattelse til den eneste gyldige eller den vigtigste.

2) At *skolens iagttagelser*, således som disse blev nedfældet i iagttagelses-skemaerne, var *tilgængelige for forældrene*. Det vil sige, at forældre har adgang til at se, hvad der er iagttaget om deres eget barn (selvsagt ikke hvad der står om andres børn!). Denne bestemmelse blev indført på skolekommissionens foranledning ud fra et ønske om at leve op til principperne om åbenhed i forvaltningen, og for at ingen forældre skulle tro, at man førte »hemmelige kartoteker« over børnehaveklassernes elever. – Endelig lå der bag invitationen til forældrene om at være med i arbejdet et ønske fra skolevæsenets side om at inddrage forældrene aktivt i arbejdet.

Ikke alle forældre reflekterede på indbydelsen til at være med. Mange har dog meddelt væsentlige oplysninger til børnehaveklasselederne, og der er håb om, at samarbejdet hjem-børnehaveklasse kan øges i de kommende år og dermed skabe grundlag for et øget samarbejde mellem hjem og skole.

Om ordningen som helhed kan det siges, at den har fungeret godt på en række områder, mindre godt på andre. De positive sider ved hele nyordningen med iagttagelse i stedet for skolemødenhedsprøver er, at børnehavelærere og forældre engageres langt mere forpligtende end før, hvor man kunne frygte en tilbøjelighed til at tillægge skolemødenhedsprøveresultatet større vægt, end det kunne bære. Den øgede kontakt mellem hjem og børnehaveklasse er omtalt. Hertil kommer den stærkt øgede kontakt imellem børnehaveklassens lærere og de kommende lærere i 1. klasse og den øgede kontakt imellem børnehaveklasselederne og Skolepsykologisk kontor.

Minusser: I foråret skulle oplysningerne fra børnehaveklasserne videregives til de lærere, som skal have 1. klasser efter sommerferien, således at disse kan begynde at tilrettelægge arbejdet i 1. klasse på grundlag af de meddelte oplysninger. Dette støder imidlertid på den hindring, at man i en del tilfælde ikke har kendt den eller de lærere, som skulle have 1. klassen, idet pågældende var nyansatte og først skulle tiltræde efter ferien. Man har så haft iagttagelses-skemaerne og mulighed for at tale med børnehaveklasselæreren *efter* ferien, men muligheden for besøg i børnehaveklassen *før* sommerferien og muligheden for grundigt studium af iagttagelsesmaterialet har ikke været til stede. Det ville

være dejligt, om der kunne planlægges således, at lærere, der skal undervise i 1. klasse, altid havde adgang til at drøfte de kommende elever med børnehaveklasselæreren før ferien. Et andet forhold, der har skabt problemer, har været arbejdet med at udfylde skemaerne. Børnehavelærerne har omhyggeligt udfyldt skemaerne eller på anden måde videregivet relevante oplysninger, men man har med rette opfattet arbejdet hermed som en forøgelse af arbejdsbyrden. Børnehaveklasselæreren i folkeskolen har i forvejen vanskeligere arbejdsbetingelser end børnehavelærere andre steder, for i folkeskolen er der flere børn i gruppen, og børnehavelæreren i folkeskolen arbejder alene med gruppen, mens man i almindelige børnehaver og fritidsinstitutioner er flere voksne medarbejdere om en gruppe.

Generelt må det om nyordningen dog siges, at den har fungeret godt. Den virker bedre end ordningen med skolemodenhedsprøver, som den afløste. Og antallet af undervisningsvanskeligheder og andre vanskeligheder for elever i børnehaveklasser synes mindsket. Det er ikke muligt at dokumentere sidstnævnte oplysning, da mange forhold spiller ind, som vanskeliggør en sammenligning med de år, da der blev taget skolemodenhedsprøver. Men et kvalificeret skøn må føre til den opfattelse, at den nuværende ordning er bedre end den tidligere, når det drejer sig om at forberede en god skolestart, og når det drejer sig om at finde frem til de elever, som kan tænkes at få vanskeligheder, således at man i tide kan sætte ind med passende hjælpeforanstaltninger.

### *Observationsundervisningen*

Der har været observationsklinikker (som nærmest svarer til det, som man efter et nyt cirkulære af 4. februar 1972 vil benævne observationsklasser) på Gjesing, Jerne og Sædding skoler. Der henvises til den statistiske oversigt. Alle elever, som gik i observationsklinik i skoleåret 1971-72 er nu overført til anden undervisning, udskrevet af skolen på grund af alder eller optaget i ungdomsskoler m. v. En elev har ved børne- og ungdomsværnets foranstaltning fået ophold på en institution under børne- og ungdomsforsorgen. Undervisningstilbuddet i observationsklinikkerne har været ensbetydende med, at skolerne har fået mulighed for at arbejde med elever, som man tidligere ville have været nødt til at henvise til undervisning uden for folkeskolen og hermed i mange tilfælde til ophold uden for hjemmet. De pågældende har nu kunnet forblive i deres hjem og i den almindelige skole, omend altså for en tid henvist til denne form for specialundervisning.

Tilsvarende betragtninger kan gøres gældende for den form for observationsundervisning, som har været betegnet observationshold, men som efter det nye

cirkulære vil blive betegnet som observationsklinik. Der har været observationshold på Rørkjær skole, Gjering skole, Danmarksgades skole, Gammelby skole, Præstegårdsskolen, Grådybskolen, Spangbjergskolen og Sædding skole.

Om arbejdet kan i øvrigt henvises til årsberetningen for skoleåret 1970-71 og til undervisningsministeriets tidsskrift *Uddannelse* 72, 5. årg. nr. 1, hvor observationsholdene i Esbjerg (i artiklen kaldt klinikker) er beskrevet.

Observationsundervisning er vel endnu i støbeskeen, selv om den har været i gang i skoleårene 1970-71 og 1971-72 i Esbjerg. Udbygninger kan tænkes, bl. a. kan det komme på tale at søge observationsundervisningen *lagt ind i klassen* i tilfælde, hvor dette er muligt og skønnes formålstjenligt. I sin hidtidige form har den dog medvirket til at udjævne så mange vanskeligheder og været med til at få så mange elever med svære vanskeligheder bedre iagttaget og dermed bedre behandlet og undervist, at denne form for observationsundervisning må siges at have stået sin prøve.

Desværre har såvel observationsklinikkerne som observationsholdene næsten alle steder været henvist til lokaler af utilfredsstillende størrelse og kvalitet. Dette har virket hæmmende på arbejdet.

### *Ny medhjælperordning*

Det samlede antal ubesatte skolepsykologstillinger i Danmark opgøres til 50 svarende til ca. 20 pct. Esbjerg kommune har i en lang årrække haft flere ubesatte end besatte skolepsykologstillinger. På den gældende skoleplan er der afsat 6 stillinger som skolepsykolog plus 1 stilling som ledende skolepsykolog.\* I skoleåret 1971-72 var der ansat 1 ledende skolepsykolog plus 3 skolepsykologer plus timelønnet medhjælp i 6-12 ugentlige timer. Hertil kom timelønnet medhjælp i et vist omfang ved studerende. Der ses altså en betydelig manco på skolepsykologtimer. Den gældende normering er beregnet på grundlag af behovet i Esbjerg kommune før den 1. april 1970. Efter den 1. april 1970 blev Esbjerg og Guldager kommuner sammenlagt. Guldager kommune havde egen skolepsykolog. Skolepsykologen i Guldager blev forud for sammenlægningen ansat i Ribe amt. Esbjerg kommune skulle altså nu betjene en stor kommune, som hidtil havde egen skolepsykolog, men den ledige stilling i Guldager blev ikke tillagt Esbjerg kommunes skoleplan. I april 1969 var Esbjerg og Bryndum kommuner blevet sammenlagt. Bryndum kommune tillige med Tjæreborg kommune plus dele af andre kommuner, som også blev sammenlagt med Esbjerg

---

\* Et cirkulære af 2. november 1971 giver en kommune af Esbjergs størrelse ret til at ansætte 13 skolepsykologer!

kommune, var hidtil blevet skolepsykologisk betjent af Ribe amt. Denne betjening skulle nu også klares af Esbjerg kommunes Skolepsykologiske kontor, vel at mærke uden forøgelse af medarbejderstaben.

På baggrund heraf indsendtes ansøgning om at måtte tage et antal specialundervisningslærere ind i arbejdet som medhjælp ved pædagogisk testning. De pågældende skulle under den ledende skolepsykologs ansvar varetage forskellige pædagogiske testninger og bistå ved opgaver i forbindelse med specialundervisningen. Ordningen blev godkendt forsøgsvis, og i skoleåret 1971-72 har 11 lærere medvirket i i alt 76 timer pr. uge som medhjælpere. De pågældende har ydet en god indsats, hvilket også vil fremgå af oversigten.

Da det drejer sig om lærere uden skolepsykolog-uddannelse og uden erfaring med skolepsykologisk arbejde, har de ikke kunnet erstatte skolepsykologer. Det var heller ikke hensigten. De har derimod kunnet overtage forskelligt mindre kvalificeret testningsarbejde, som det ikke under den forhåndenværende psykologmangel kan anses for rimeligt at bruge skolepsykologer til, og som det måske også, når der engang er skolepsykologer nok at få (hvis det nogen sinde sker), vil være unødvendigt at bruge skolepsykologer til. Inden for dette område har de gjort en meget fin indsats. De har medvirket til at få nedsat ventetiden meget betydeligt, hvad angår pædagogisk orienterede undersøgelser, og de har medvirket til på deres respektive skoler at øge kontakten mellem specialundervisningslærerne indbyrdes, mellem specialundervisningslærere og de andre lærere på skolen og mellem skolen og Skolepsykologisk kontor, alt sammen områder, hvor psykologer i en årrække har været aktive, men hvor de på grund af deres fåtallighed ikke har kunnet yde, hvad de ønskede.

Medhjælperordningen er af forskellige årsager undertiden i modvind, dog ikke på skolerne og iblandt forældrene. Medhjælperne kan hjælpe skolepsykologerne og skolevæsenets andre konsulenter med at løse mange problemer både inden for den nuværende og inden for den kommende specialundervisning.

### *Specialundervisningen i fremtiden*

Medarbejderne på Skolepsykologisk kontor har i nogle arbejdsgrupper beskæftiget sig med specialundervisningen i fremtidens skole. I nær tilknytning hertil har man analyseret den nuværende specialundervisning, dens effekt og overvejet, hvorledes den eventuelt kan omlægges. Det uundgåelige spørgsmål om integration har også været inddraget i debatten.

Arbejdsgrupperne fremsendte til skolemyndighederne nogle konkrete forslag, nemlig et forslag om oprettelse af en heldagsskole for emotionelt og socialt handicappede elever, som har behov for omsorg ikke blot i den almindelige

skoletid, men også i timerne før og efter skoletiden. Visse elever skønnes også nu og da at have brug for overnatningsmulighed. De lokale skolemyndigheder har i princippet erklæret sig villige til at arbejde henimod oprettelse af en så-dan heldagsskole.

Endvidere fremsendtes forslag om etablering af støtteklubber, hvilket er ensbetydende med en koncentration og effektivisering af specialundervisningen. Følgende skoler tog forslaget op og har støtteklub i skoleåret 1972-73: Bakkeskolen, Bryndum skole, Fourfeldtskolen, Grådybskolen, Jerne skole og Spangsbjergskolen. Der vil i næste års beretning blive redegjort for resultatet af arbejdet i støtteklubberne.

M. V. S.

En nyanskaffet duplikator gav mulighed for at realisere en længe næret tanke, nemlig udsendelse af et lille blad til alle specialundervisningslærere. I bladet, kaldet *Meddelelser vedrørende specialundervisningen*, er bragt artikler forfattet af Skolepsykologisk kontors medarbejdere vedrørende den lokale specialundervisning, bragt lånte artikler, som normalt ikke kommer til specialundervisningslærernes kendskab, og endelig er der givet forskellige meddelelser.

Bladet udkom med 2 numre i løbet af skoleåret. Der er planlagt 2 numre også for skoleåret 1972-73.

## Specialundervisningscentret

*Pæd. leder: Henning Maigaard*

Specialundervisningscentret for svært handicappede i Esbjerg har i skoleåret 1971-72 omfattet 5 klasser for bevægelseshæmmede og 1 svagsynsklasse på Præstegårdsskolen og 5 taleklasser og 6 høreklasser på Danmarksgades skole.

Antallet af elever har i skoleåret været 82, som fordeler sig således:

	Drenge	Piger
Høreklasser .....	14	10
Taleklasser .....	16	9
Klasser for bevægelseshæmmede .....	17	12
Svagsynsklasser .....	4	0
I alt .....	51	31

Der er derudover 9 delvis eller fuldt integrerede bevægelseshæmmede elever i almindelige klasser.

Pr. august 1971 kunne man tage de nye lokaliteter på Danmarksgades skole



Harmonikaorkester fra Holzminden giver koncert på Sædding skole

i brug. Det betød, at man også kunne få samlet specialundervisningscentrets tale- og høreklasser ét sted. Den nye bygning indholder 7 specialklasser med 4 birum. Klasselokalerne, 27 m<sup>2</sup>, er udstyret med det nyeste inden for telekommunikationsanlæg. Der har været en del indkøringsvanskeligheder med disse anlæg, men man håber at få bragt også dette problem i orden. Hvert lokale er udstyret med 1 overheadprojektor, 1 stereobåndoptager, 1 lysbilledapparat, og i de to bokse i hvert lokale er der anbragt en language-master og en båndspiller med lærer- og elevspor. Eleverbordene er enkeltmandsborde med individuel indstilling af højden.

Ved skoleårets slutning blev der udskrevet 3 bevægelseshæmmede elever, 1 til videreuddannelse på specialskole, 1 til Grindsted Handelsskoles 1-årige handelseksamen og 1 til uddannelse inden for huslig mellemtekniker. Ligeledes blev 8 hørehæmmede elever udskrevet, 1 til almindelig 8. klasse, 1 til Nyborgskolen, 2 til håndværkeruddannelse, 2 til husholdningsskole i Grindsted og 2 til Grindsted Handelsskoles GT-kursus over 10 måneder.

Alle disse elever følges fortsat af den pædagogiske leder, som endnu virker som kurator for området.

## Faglige konsulents virksomhed

### Biologi

*Biologikonsulent Olav Poulsen*

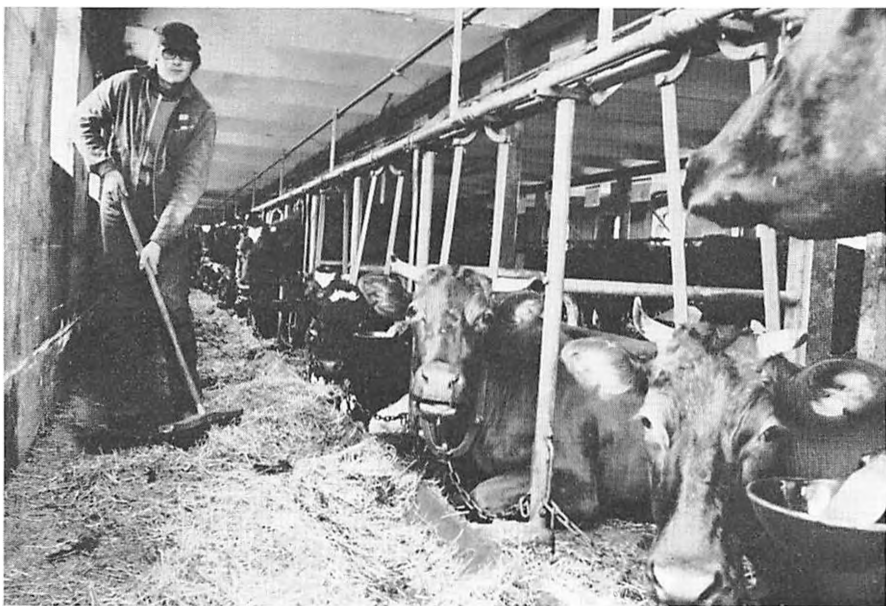
I samarbejde med Biologilærerforeningen for Eshbjerg og omegn arrangeredes følgende: Foredrag ved seminaricadjunkt Eigil Holm, Gedved: Hvordan fugle flyver. – Svampetur til Guldager plantage. – Ekskursion til Guldager med emnet: Tilrettelæggelse af ferskvandstur med forskellige klassetrin.

I øvrigt er der grund til at nævne arbejdet inden for seksualoplysningens område forårsaget af de nye bestemmelser på dette felt og skoleudstillingen i Hannover, hvor specielt kan fremhæves tendensen i retning af en mere laboratoriepræget biologiundervisning.

### Erhvervs- og uddannelsesorienteringen

*Skolekonsulent for erhvervsorienteringen, Bent Otto Jensen*

De forskellige erhvervsorienterede arrangementer, som blev påbegyndt i skoleåret 1970-71, er blevet videreført i skoleåret 1971-72. Gennem »Skole-erhverv«-udvalget er der blevet iværksat forskellige aktiviteter – her kan nævnes kon-



ferencen på Esbjerg Højskole den 24.–25. september 1971, hvor den lokale sammenslutning af arbejdsgivere stod som vært, endvidere »Uddannelsernes Dag« den 24. februar 1972 på den nye tekniske skole, Sp. Møllevej, samt udsendelse af hæftet »Uddannelsesmuligheder i Esbjerg«. I december inviterede udvalget på en paneldiskussion over emnet »Eleven i det 10. skoleår« – desværre udeblev tilhørerne. Emnet var og er aktuelt.

Kontakten til skolerne vil fremgå af skemaet:

#### *Forskellige former for aktiviteter*

Klasse (trins)-forældremøder ..... 20	Klassebesøg ..... 43 (7. klasser samt vedr. praktik)	Erhvervsvejledningen har i løbet af skoleåret etableret 1350 praktikaftaler
Lærermøder vedr. erhvervsorienterede arrangementer ..... 14	Kurser, foredrag uden for skolen ..... 12	Virksomhedsbesøg, aftaler vedr. .... 39

#### **Skolevæsenets frivillige musikundervisning**

*Sang- og musikkonsulent V. Birch*

Med megen forventning ser man nu frem til det kommende lovforslag om skole-reform, om det endelig skulle lykkes at få det frivillige tilvalg af musikundervisning – som allerede »Den blå Betænkning« peger på som en ønskelig form for supplering af faget – lovfæstet og udbygget, så tilvalget ikke alene omfatter 8.–10. klasser, men også giver mulighed for et sideløbende musikarbejde, vokalt og instrumentalt, under hele skoleforløbet.

At behovet er til stede, kan man efter mere end 10 års erfaring under vort skolevæsen hurtigt overtale sig om.

Ved skoleårets begyndelse i 1971 viser nedenstående oversigt igangværende frivillig musikundervisning, som endda på visse punkter er begrænset på grund af lærermangel, følgende:

*Bevægelse i forhold til foregående skoleår:*

	1970-71	1971-72
Instrumental elever .....	1337	1483
Kor og orkestre .....	890	766
Sang-spil, 1.–2. klasse .....	354	523
Orff-elever .....	72	77
<b>Antal hold .....</b>	<b>245</b>	<b>268</b>



Som sædvanlig har man afholdt et ganske betydeligt antal skolekoncerter samt koncerter i byen, koncerter udenbys og enkelte udenlandske koncertrejser.

Ligeledes har skolevæsenet været vært og har arrangeret koncerter for tilsvarende udenlandske musikgrupper.

For mig at se er dette muskarbejde tillige en megen væsentlig faktor som forbindelsesled mellem skole og hjem, hvor forældre møder skolen ved upren-tiøse musiksammenkomster og oplever deres børn i arbejdsmiljøet.

### Oversigt pr. 1. oktober 1971

Skole	Blokløjtje	Strygere	Mandolin Guitar	Messinginstr.	Træblæsere	Instrumenter i alt	"Sang-spil" 1.-2. kl.	Orff	Kor	Sammensp. gruppe	Antal elever
Bakke .....	91	2	34			127		12		11	150
Boldesager .....	52	5	22			79	32		23		134
Bryndum .....	66	4	19			89	54		45		188
Danmarksgade ..	19	4	40			63	43		30		136
Fourfeldt .....	36	4				40	97		13	11	161
Gammelby .....	51	20	40		1	112			55(2)	29(2)	196
Gjesing .....	53		6			59			31		90
Grådyb .....	54	22	42			118	81		105(3)	15	319
Hjerting .....	49		39			88			32		120
Jerne .....	47 +9 Mel	3	16			75		9	46(2)	42(3)	172
Præstegård .....	52		36	35		123		12	45(2)	27(2)	207
Rørkjær .....	34		26			60			67(2)		127
Skads .....	10	2	6			18	20				38
Spangsbjerg ..	32	11	22	80		145	118		18	12	293
Stormgade .....	34	17	18		17	86	50		55(2)	8	199
Sædding .....	42	2	42 +6 Ha			92		44	33	13	182
Tjæreborg .....	34		18			52					52
V. Nebel .....	13					13					13
Vestre .....	31		16			47	28				75
I alt .....	809	96	448	115	18	1486	523	77	598	168	2852

### Rørkjær skoles kor

Lærer Axel Eskildsen

Rørkjær skoles kor har i 1972 været på en udvekslingsrejse til Jesteburg i Tyskland samt til den internationale musikfestival i Wales, hvor koret i den internationale konkurrence placerede sig som nr. 9 af 45 kor.

## **Skolebotanisk Have**

*Biologikonsulent Olav Poulsen*

I bestræbelserne for at gøre arbejdet med planter så livsnært som muligt for børnene er leveringen af materiale til spiringsforsøg en væsentlig del. Det enkelte barn får lejlighed til at så og følge sin egen plantes udvikling, og der er valgt arter, der giver optimale iagttagelsesmuligheder. Det er da også glædeligt at kunne konstatere, at så mange som 314 klasser har benyttet sig af tilbuddet.

Leveringen af frisk plantemateriale, dels buketter af typeplanter, dels blandede buketter til indlæring af plantekendskab, har været af samme størrelsesorden som sidst. Der er leveret ca. 20000 enkeltplanter fra haven.

## **Småbørnskonsulentarbejdet**

*Småbørnskonsulent Synnøve Lien*

I skoleåret 1971-72 har jeg været i forbindelse med lærere fra alle byens skoler:

- 1) i min træffetid på Ribe amts skolecentral (2 gange 2 timer om ugen),
- 2) gennem besøg på en række skoler og
- 3) gennem kursusvirksomhed.

Jeg har besøgt 14 skoler efter aftale med de respektive skolers inspektør og/eller lærere. Jeg har efter fremsat ønske overværet nogle undervisningstimer og har senere haft møde med lærere fra de pågældende klasser.

Jeg har afholdt 11 studiekredsarrangementer for lærere i 1. klasse med bl. a. følgende emner på programmet: Begrebsudvikling og sprogstimulering, lydindlæring (indleder var denne aften tale- og hørekonsulent E. Aagaard), materialer til individualiseret undervisning, fremstilling af materialer, de første skriftlige aktiviteter, den første frilæsning, forældresamarbejde. Moderne har været afholdt dels på skolecentralen og dels på byens skoler.

Jeg har medvirket som indleder ved en pædagogisk dag på en skole og som indleder ved forældremøder for børnehaveklasse, førsteklasse og andenklasse på fem skoler.

Sammen med Ribe amts skolecentral har jeg afholdt kursus i brug af Guisenaire regnemateriale og Regne-Rafle.

Desuden har jeg medvirket ved to arrangementer, afholdt af Ebsbjerg lærerforening og skoleforvaltningen, for lærere, der august 1972 skal undervise i 1. klasse:

- 1) Foredrag om »Overgang fra børnehaveklasse til 1. klasse«.
- 2) Materialer til den første skoledag og den første tid i 1. klasse.

I forbindelse med disse to arrangementer var der en udstilling på skolecentralen af materialer til begynderundervisning i dansk og orientering.

I årets løb har jeg desuden haft løbende kontakt med Skolepsykologisk kontor og konsulenten for hjælpeskoleundervisning, idet vi har lagt vægt på at etablere et samarbejde, der skulle medvirke til at forebygge vanskeligheder hos eleverne gennem en individualisering af undervisning og påvirkning.

Denne individualisering, som må medføre en bredere toleranceramme og en større undervisningsdifferentiering, sigter mod, at der skabes optimale muligheder for integration.

### **Grønlanderbørn**

I 1971 sendte Sukkertoppen skole igen et hold elever til Esbjerg. Holdet var denne gang på 17 elever. Ledere var lærer Friis, som har været her før, og fru Marie Heilmann.

Det var første gang, man prøvede at sende elever fra en 4. klasse. Årsagen var bl. a., at disse 11-årige elever kan rejse på børnebillet, hvilket giver en betydelig besparelse på den ellers kostbare rejse.

Man havde for øvrigt indtryk af, at børnene på dette alderstrin falder betydelig bedre til end de sædvanlige 12-årige elever.

Eleverne kom godt trætte til Rendbjerg hjemmet kl. 2 natten mellem den 30. juni og 1. juli, men allerede om formiddagen var de kvikke igen og legede på den store græsplæne ved Rendbjerg hjemmet. Man prøvede noget nyt denne gang, nemlig tilslutningsfly fra Kastrup til Sønderborg, hvilket letter rejsetiden en del. I Rendbjerg blev børnene tilset af en af vore skolelæger.

Sukkertoppens Venner arrangerede også denne gang en udflugt for eleverne og deres plejeforældre under stor tilslutning.

Afrejsen fandt sted fra Esbjerg lufthavn den 4. oktober. Børnene gik således i skole ca. 8 uger i 4. klasse, og det var indtrykket, at børnene har haft udbytte af deres skolegang her.

På skoleforvaltningen er vi lykkelige over, at der er hjem, der vil påtage sig den opgave at huse et grønlandsk plejebarn i tre måneder. Vi ved, at børnene lærer mindst lige så meget dansk i hjemmene som i skolen; de lever under danske forhold, som vil gøre det lettere for dem at forstå en anden verden end den grønlandske, og de ser og oplever træer, blomster, dyr og andet, som de ikke møder i den grønlandske hverdag.

## Skoleidrætsstævnerne september 1971

*Lærer Aage W. Rieck*

Dette års afvikling af idrætsstævnet var karakteriseret ved begrebet puljestævner. For at gøre mødet overskueligt for mange parter var der foretaget en opdeling således, at følgende skoler mødte hinanden inden for de 5 puljer:

Sædding – Bakkeskolen – Esbjerg Realskole.  
Danmarksgade – Vestre – Stormgade – Skads.  
Grådyb – Præstegårdsskolen – Tjæreborg – Hjerting.  
Gammelby – Guldager – Fourfeldt – Rørkjær.  
Gjesing – Spangsbjerg.

Puljerne var ikke i kappestrid indbyrdes. Gjesing – Spangsbjerg-puljen afviklede boldspil på sædvanlig måde, men atletikken var tilrettelagt som et tilbud til deltagerne til at tage idrætsmærke.

Derudover havde en del skoler stævne for skolens egne elever, medens andre fortsatte det idrætssamarbejde, der bestod før tilknytningen til storkommunen.

Der var tilsyneladende tilfredshed med ændringen af tilrettelæggelsen, men der blev væsentlig mere administration på grund af decentraliseringen.

## Udsendelse af lejrskoleklasser

*For sommerferien 1972:*

*Rendbjerg:*

1.5.–5.5. Spangsbjergskolen 1 rab  
5.5.–9.5. Vestre 10. kl. og  
Stormgade 3 rb  
15.5.–19.5. Stormgade 1 ra og  
Vestre 8.  
23.5.–27.5. Præstegårdsskolen 1 rab  
29.5.–2.6. Bakkeskolen 1 ra  
29.5.–2.6. Vestre 1 ra

*Stenderup Hage:*

1.5.–5.5. Sædding 1 rabc  
6.5.–10.5. Gammelby 1 rab  
15.5.–19.5. Danmarksgade 1 rab  
23.5.–27.5. Boldesager 1 rab  
29.5.–2.6. Grådybskolen 1 rab og 6 a

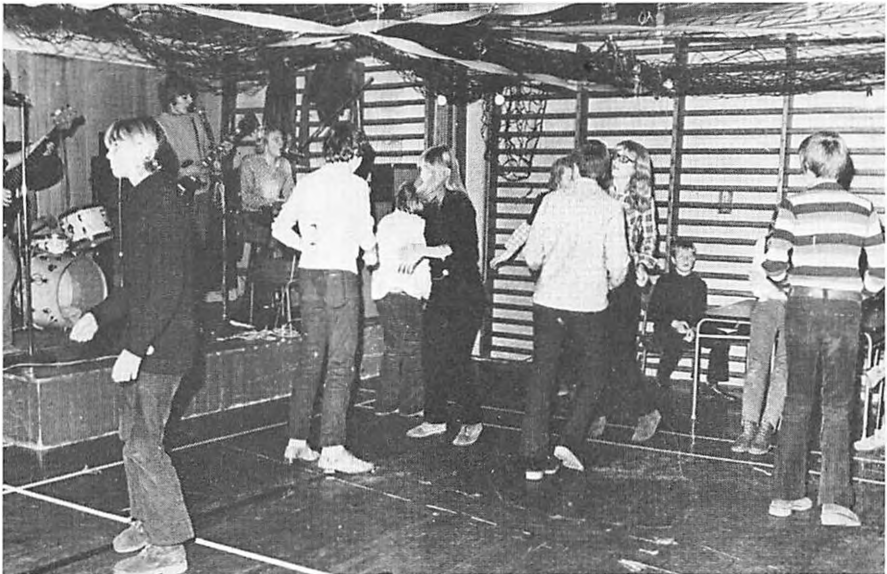
*Andre lejrskolesteder:*

Bakkeskolen 1 rb: Lemgo  
Bryndum skole 6 xy: Sdr. Lyngvig  
Gammelby skole 7 c: Vejstrup, Fyn  
Gjesing skole 6x: Rømø  
Gjesing skole 6y: Viborg  
Gjesing skole 6 z: Jels  
Gjesing skole 1 ry: Viborg  
Gjesing skole 1 rx: Odsherred  
Guldager skole 6. kl.: Helsingør  
Hjerting skole 6 b: Mellerup  
Hjerting skole 1 rab: Svaneke  
Jerne skole 1 rab: Listed  
Præstegårdsskolen 6 abcd: Vingsted  
Rørkjær skole 1 rab: Køge  
Vester Nebel 6. kl.: Fakse



Vestre skole har fejret 75 års jubilæum. Eleverne markerede jubilæet ved at trække i gamle dragter fra århundredskiftet

#### Skolepatruljerne lester



*Efter sommerferien 1972:*

*Rendbjerg:*

7.8.–11.8. Grådlybskolen 8 ab  
14.8.–18.8. Spangsbjergskolen 8 ab  
21.8.–25.8. Bakkeskolen 8 ab  
28.8.–1.9. Boldesager skole 8 ab  
4.9.–8.9. Rørkjær skole 8 ab  
11.9.–15.9. Præstegårdsskolen 8 ab  
18.9.–22.9. Gjesing skole 8 x og  
Hjerting skole 8 a  
22.9.–26.9. Bakkeskolen 10. kl. og  
Rørkjær skole 10. kl.

*Stenderup Høge:*

7.8.–11.8. Gammelby skole 8 ab

14.8.–18.8. Danmarksgades skole 8 ab  
21.8.–25.8. Jerne skole 8 ab og 10. kl.  
28.8.–1.9. Bryndum skole 8 og 1 rxy  
4.9.–8.9. Stormgades skole 8 ab  
11.9.–15.9. Fourfeldtskolen 8 bd og  
Jerne skole 8.9. og 9.10. læ.  
18.9.–22.9. Fourfeldtskolen 8 ac  
22.9.–26.9. Grådlybskolen 10 og  
Stormgades skole 10 ab

*Andre lejrskolesteder:*

Sædding skole 8 abc: Dollerup, Farso  
Hjerting skole 3. real: Dollerup, Farso  
Gammelby skole 10 a: Gudenaåen

*Sonderho*

har i tiden 10. august til 25. september 1972 været besøgt af ca. 1375 elever og 81 lærere. Der har været lejrskoleophold, en-dags ekskursioner, besøg af Grådlybskolens kor samt en uges ophold af et kor fra Lemgo.

### **Udvekslingsrejserne i 1972**

3 × 10 elever fra Esbjerg blev udvekslet med 10 elever fra hver af de nordiske venskabsbyer. Rejserne fandt sted i de sidste 14 dage af juni. Eleverne var fra 9. og 10. årgang. Ledere var:

Eskilstuna: Lærer Carl F. Petersen og frue, Gjesing skole.

Jyväskylä: Erhvervsorienteringskonsulent Bent Otto Jensen og frue, Grådlybskolen/Spangsbjergskolen.

Stavanger: Skoleinspektør Ahlmann Nielsen og frue, Jerne skole.

### **Færdselslære**

*Kai Olesen og Sv. Aa. Bertelsen, Politiet*

I tiden fra sommerferiens ophør og til nytår 1972 har jeg efter anmodning besøgt en del skoler for afholdelse af gåprøver og cyklistprøver, ligesom der på en del skoler er foretaget cykeleftersyn. Jeg har endvidere i nogle tilfælde været på besøg i klasserne for at orientere eleverne, enten om færdsel eller om politi-

ets arbejde. Vedrørende forholdet skolen-politiet er der i efteråret givet 5 timers orientering til de lærerstuderende på seminariet.

Umiddelbart efter sommerferien trådte den nyoprettede skolepatrulje ved Præstegårdsskolen i funktion, og det viste sig hurtigt, at patruljens eksistens var fuldt berettiget som sikring af elevernes passage af Jernevej.

Den årlige fest for skolepatruljerne afholdtes på Jerne skole den 14. december. Der var fra skolens side udført et stort arbejde med tilrettelæggelsen, og alle var vist enige om, at festen fik et vellykket forløb.

*K. O.*

---  
I tiden fra nytår til sommerferien 1972 har der ikke direkte været givet færdselsundervisning, men en del orientering om færdsel i forbindelse med afholdelse af cyklistprøver. En del cykel- og knallerteftersyn er foretaget, og en del børnehaver har haft »gæsteoptræden«.

Cyklistprøverne er gennemgående afviklet tilfredsstillende. Deltagelsen og lysten hos eleverne kunne have været større. Større ensartethed i kontrollanternes bedømmelser kunne være ønskelig. Beståelsesprocenten varierede fra 49 til 70.

Den 13. april var 4 Esbjerg-elever til landsdelsfinale i Kolding efter grundig generalprøve og instruktion dagen før. De klarede sig godt i denne cyklistkonkurrence men nåede ikke længere.

Der har dagligt ved de 10 skoler, som har skolepatruljer, været tilsyn og »politimæssig opbakning« af deres ansvarsfulde arbejde, som gennemgående er udført fortræffeligt. Ved Boldesager skole og Fourfeldtskolen er der nu transportable advarselstavler, mens skolepatruljen arbejder. Der har været ført mange forhandlinger om »sikring af skolevejen« med bl. a. Hjerting, Fourfeldt og Skads skoler, og en del færdselstællinger er foretaget. Rørkjær og Gammelby har også meldt sig med problemer, men for alles vedkommende er kun små resultater nået.

Den 10. maj var Esbjergs ca. 200 skolepatruljer på den årlige udflugt, der i år gik til Slesvig. En ret dyr, men tilsyneladende ret god opmuntring for de daglige, undertiden lidt sure jobs.

*Sv. Aa. B.*

### **Undervisning af syge børn**

I skoleåret 1971-72 har i alt 41 elever, der har været indlagt på sygehus, modtaget undervisning dér:

14 elever i indtil 1 uge	2 elever i 5-6 uger
8 - - 1-2 uger	3 - - 6-7 -
6 - - 2-3 -	2 - - 7-8 -
3 - - 3-4 -	1 - - 12 -
2 - - 4-5 -	

I samme periode har i alt 4 elever fået tilsvarende undervisning i hjemmet, nemlig 2 elever i 2-3 uger og 2 i 3-4 uger.

Omfang og indhold af undervisningen er i hvert enkelt tilfælde afpasset efter elevens forudsætninger, helbredstilstand og behov

### **Esbjerg kommunale fortsættelsesskoler**

*Kst. skoleinspektør H. Loof Nielsen*

Ungdomsskolen havde i sit 33. skoleår 2344 elever mod 1937 i 1970-71. Eleverne fordeltes på 155 klasser (155).

Af de 2344 elever gik de 319 (208) i Gjesing-afdelingen, 299 (259) i Sædding-afdelingen og 102 (88) i Tjæreborg-afdelingen.

404 elever gik i den prøveforberedende afdeling til ét eller flere af fagene: regning, dansk, engelsk, tysk, latin, maskinskrivning, naturlære og matematik. 20 elever fik endeligt bevis for teknisk forberedelseseksamen og udvidet teknisk forberedelseseksamen. Resten mangler endnu enkelte fag, før eksamensbevis kan udstedes.

Ved skoleårets slutning var der 2066 elever, et »frafald« på 278 eller 11,8 pct. (15,3 pct.).

#### *Fordeling, almen linie:*

113 klasser (115) beg. med 1904 elever (1473), slut med 1663 elever (1216)

#### *Specialundervisning:*

8 klasser ( 6) beg. med 36 elever ( 26) slut med 32 elever ( 26)

---

121 klasser (121) beg. med 1940 elever (1499) slut med 1695 elever (1242)

#### *Prøveforberedende afdeling:*

40 klasser ( 34) beg. med 404 elever ( 438) slut med 371 elever ( 399)

---

161 klasser (155) beg. med 2344 elever (1937) slut med 2066 elever (1641)

For forberedelseskursus har 1971-72 været et godt år. Lærere og elever har



befundet sig vel på skolen, der nu har fået sin egen atmosfære. Alle trives i de hensigtsmæssige lokaler.

Året har været præget af flere ting, men det, der vækker mest beundring, er den energi kursisterne lægger for dagen, og det resultat de opnår.

En anden glædelig ting er den store interesse, der er i hele Sydvestjylland for kurset. Det er således, at eleverne søger fra en afstand, der svarer til ca. en times transport, og vi har stadig flere forespørgsler fra folk, der påtænker at flytte til byen.

Oversigten for fagene til T1 og T2 ser således ud:

	Teknisk forberedelses- eksamen (9. kl.)	Udvidet teknisk for- beredelseseks. (10. kl.)		Teknisk forberedelses- eksamen (9. kl.)	Udvidet teknisk for- beredelseseks. (10. kl.)
Dansk .....	7 hold	4 hold	Naturlære .....	5 hold	3 hold
Engelsk .....	6 -	4 -	Matematik .....	6 -	3 -
Tysk .....	6 -	3 -	Orientering .....		1 -
Regning .....	6 -	4 -	Maskinskrivning ...	1 -	

På disse 59 hold har der været 217 elever, der har udgjort 707 fagelever.

Der har til forberedelseskursus været knyttet 37 lærere. Heraf har en del haft indregnet timer i et omfang, der svarer til 5 embeder. Dette har krævet et nøje samarbejde med næsten alle byens folkeskoler, og skolen takker for et godt samarbejde.

Også i år har samarbejdet med Dansk Kvindesamfund været fortsat. Der har været 7 hold elever, hvoraf 3 hold er elever, der også deltog sidste år, og som i år har været tilmeldt fag til 10. kl. prøven.

Der er på nuværende tidspunkt tilmeldt 3 hold damer, der ønsker undervisning næste år.

Det afsluttende resultat blev, at 47 har bestået teknisk forberedelseseksamen, og 31 har bestået udvidet teknisk forberedelseseksamen.

Eksamensbilledet er nu ved at være præget af, at stadig flere og flere elever bygger videre på 9. og 10. kl.-prøverne fra folkeskolen. Der er således i år udstedt ét eller flere enkeltfagsbeviser til 139 elever.

Forsøget med enkeltfags HF-kursus er blevet fortsat med en betydelig udvidelse. Fra sidste års 3 klasser er omfanget steget til følgende fag: dansk, biologi, matematik, engelsk, tysk, naturlære og samfundsfag.

48 elever deltog i kurset, og deres fagvalg bevirkede, at der har været 100 fagelever. 86 af disse fuldførte begge semestre. Der har til HF-kurset været knyttet 7 lærere, en studievejleder og tilfornodnet rektor Poul Rasmussen.

## Private aftenskoler, interessegrupper for børn og unge samt fritidskommissionens øvrige virksomhed

Fritidsundervisningen for voksne har for året 1971-72 som helhed udvist en mærkbar tilbagegang i forhold til 1970-71 både hvad angår antal af gennemførte kurser og elevtal.

Nedgangen må anses at være forårsaget af indførelsen af deltagerbetalingen på en tredjedel af lærer- og lederhonorarerne for de enkelte kurser kombineret med, at det tidligere krav om et elevgennemsnit på 10 pr. hold blev ophævet, da deltagerbetalingen indførtes.

I det efterfølgende henviser tallene i parentes til 1970-71.

I 1971-72 blev i alt gennemført 421 kurser (493) med 5.198 elever (8.300), hvilket giver et gennemsnit på 12,3 (16,7).

### Elevfordeling:

		Under 18 år	Over 65 år
Kvinder .....	3.730 (6.254)	103 (122)	1.164 (962)
Mænd .....	1.468 (2.046)		

### Fordeling af kurser:

Etablerant	Antal kurser	Elever
A.O.F. ....	172 (196)	2.178 (3.844)
F.O.F. ....	83 (130)	1.085 (2.150)
L.O.F. ....	83 ( 64)	842 (1.325)
Andre private*	83 ( 53)	1.093 ( 981)

\* Omfatter mindre foreninger, husholdningsforeninger og private.

Feriekolonien og lejrskolehjemmet i Stenderup Hage fejrede 10 års jubilæum den 5. maj



*Fordeling af fag og undervisningsformer:*

	Antal hold				
	Almen aftenskole	Aftenhøjskole	Specialundervisning	Forberedelseskursus	Erhvervs-mæssige kursus
Psykologi .....		2			
Fremmede religioner .....	1				
Samfundskundskab .....	8	1			
Demokrati .....	2				
Socialøkonomi .....			1		
Undervisning – pædagogik .....	4	1			
Geografi og rejser .....	1				
Matematik – regning .....	3		3	3	1
Fysik .....	1			1	
Arbejdsstudier .....	1				
Sundhedslære .....	1				
Motorlære .....	4				
Husgerning – boligindretning .....	17		2		
Håndarbejde .....	32		1		
Syning – tilskæring .....	69		3		
Handels- og kontorforfag .....	9		2	4	
Håndværk – husflid – sløjd .....	12		2		1
Maling – tegning – stoftryk .....	26		5		
Fototeknik .....	2				
Keramik – porcelæn .....	44		2		
Teater .....	1				
Musik og sang .....	15	3	1		
Spil – jagt – gymnastik .....	34		18		
Talerteknik .....	3				
Dansk litteratur .....				2	
Sprog .....	39		21	10	
Kulturhistorie .....		2			
<b>Total .....</b>	<b>329</b>	<b>9</b>	<b>61</b>	<b>20</b>	<b>2</b>

Der er gennemført 4 foredragsrækker omfattende 18 foredrag med 448 deltagere.

Specialundervisningen er gennemført som henholdsvis hensyntagende og kompenserende undervisning af retarderede og handicappede elever.

Esbjerg kommunes nettoudgift til fritidsundervisning for voksne (ikke kommunale aftenskoler) er opgjort til kr. 647.597,00 mod kr. 783.627,00 året før.

### *Interessegrupper for børn og unge*

I 1971-72 har der været gennemført 167 grupper mod 146 året før, og den kommunale nettoudgift har været kr. 87.095,00 mod kr. 65.512,00 året før.

Gruppernes emner har bl. a. været: Diverse former for boldspil, gymnastik og andre former for sport, forskellige former for håndarbejde, formning, keramik, stoftryk og meget andet.

### *Elever på godkendte ungdoms- og efterskoler, folkehøjskoler, landbrugs- og husholdningsskoler.*

I 1971-72 er der bevilget kommunalt tilskud til 235 elever mod 167 året før. Tilskuddene har varieret fra 225 kr. til 4.000 kr. pr. elev.

Udgiften har i alt andraget kr. 350.388,00 mod kr. 298.717,00 året før.



Der udveksles gaver under besøget af Våland skolekorps

### *Åbne ungdomsklubber*

Der har i 1971-72 været anmeldt og godkendt følgende 8 klubber:

Sædding Ungdomsklub

Star Club

Tjæreborg Ungdomsklub

Esbjerg Fritidsklub

Ungdomsklubben »Tarp 71«

Ungdomsklubben »Gl. Vardevej«

Ungdomsbo Club 44

Skads Ungdomsklub

Klubberne har fortrinsvis beskæftiget sig med bordtennis, billard, bob, forskellige former for spil, stoftryk, keramik, smykkefremstilling samt film- og foredragsaftener, ligesom man har foretaget weekend-ture og deltaget i forskellige former for sport.

Kommunens nettoudgift har andraget kr. 183.446,00 mod kr. 127.113,00 året før.

### *Tilskud til foreningers egne eller lejede lokaler og lejrpladser*

81 foreninger (50) søgte om delvis dækning af udgifter til egne eller lejede lokaler og lejrpladser, og de fik bevilget kr. 275.934,00 (440.781,00). Heraf er der fra staten modtaget refusion på kr. 137.167,00 (220.192,00).

Årsagen til nedgangen i tilskuddet hænger sammen med, at der tidligere også blev givet tilskud til de samme foreningers udendørsanlæg, men dette bortfaldt ved en lovændring, der trådte i kraft den 1. august 1971.

## **Sydjysk Ungdomskostskole i Holsted**

*Forstander Sv. Aa. Larsen*

Vi startede skoleåret med 66 elever og sluttede med 57. Af disse 57 tog 35 statskontrolleret prøve fra 9. kl., heraf 8 med teknisk forberedelseseksamen. 12 elever sluttede med 10. kl. statskontrollerede prøve.

Fra Esbjerg var der 9 elever fra 9. kl. og 2 fra 10. kl., der deltog i disse prøver. I øvrigt havde vi 16 elever fra Esbjerg, da skoleåret sluttede den 16. juni.

Pr. 1. august 1971 ansatte vi 3 nye lærere, og personalet består nu af: 1 overlærer, 6 lærere, 1 timelærer og 1 forstander.

Der er i det forløbne år ikke foretaget udvidelser af skolen, men der er påbegyndt opførelse af en ny forstanderbolig, som skal være klar til indflytning ca. 15. oktober.

I skoleåret 1972-73 har vi som noget nyt startet en idrætslinje, som vi venter os meget af. Eleverne på denne linje undervises i 18 timer i de obligatoriske fag og i 12 timer i praktisk og teoretisk idræt.



### Esbjerg og omegns skolescene

	Elever	Indb. tilsyn m. fl.	I alt
<i>Ungdommens Teater</i>			
»De fortryllede støvler«			
4. og 5. oktober 1971 (4 forestillinger) ..... på Esbjerg Teater (bhv.-5 kl.)	1611	88	1699
<i>John Sørensens børneteater</i>			
»Tornerose«			
3., 4. og 5. februar 1972 (6 forestillinger) ..... på Esbjerg Teater (bhv.-5. kl.)	2255	114	2369
»Banden«			
»Hatten af for de voksne«			
20., 21. og 24. april 1972 på Grådybskolen, Præstegårdsskolen og Spangsbjergskolen (6., 7. og 8. årg.)	293	67	360
Følgende antal elever har deltaget i Esbjerg Teaterkreds forestillinger på særlig billet:			
»Harvey« .....	75		75
»Parasitterne« .....	19		19
»Gidslet« .....	6		6
»Faderen« .....	5		5
	4264	269	4533

mod 3590 i 1970-71.

## Friluftsbadene

Med hensyn til størrelse og udstyr m.v. henvises til det i årsberetning for 1957-58 anførte:

Badene har i sommeren 1972 været benyttet i følgende omfang:

### *Boldesager friluftsbad*

Åbent i tiden 11. maj til 17. september 1972

	Driftstimer		Bade	
	1972	1971	1972	1971
Kommunens skolevæsen i				
undervisningstiden .....	331	( 293)	11.772	(12.510)
Esbjerg statsskole .....	28	( 20)	599	( 485)
Sct. Nicolai skole .....	14 <sup>1</sup>	( 10) <sup>1</sup>	300	( 194)
Esbjerg realskole .....	31 <sup>2</sup>	( 23) <sup>2</sup>	682	( 414)
Esbjerg seminarium .....	14		200	
Svømmeklubben „Esbjerg“ .....	361	( 188)	19.600	(12.400)
De Unges Idræt, Esbjerg afd. ....	38	( 38)	1.045	( 1.200)
Offentligheden .....	854	( 824)	23.794	(37.003)
	1.657	(1.370)	57.992	(64.206)

<sup>1</sup> 8 timer i 1972 og 9 timer i 1971 er fælles med skolevæsenets egne driftstimer i undervisningstiden og er ikke medtaget i sammentællingen.

<sup>2</sup> 6 timer i 1972 og 17 timer i 1971 er fælles med skolevæsenets egne driftstimer i undervisningstiden og er ikke medtaget i sammentællingen.

### *Grådybbadet*

Åbent i tiden 11. maj til 17. september 1972

	Driftstimer		Bade	
	1972	1971	1972	1971
Kommunens skolevæsen i				
undervisningstiden .....	308	( 369)	11.306	(19.403)
Statens sømandsskole .....	59	( 64)	736	( 1.280)
Svømmeklubben „Esbjerg“ .....	270	( 169)	10.200	( 8.200)
Offentligheden .....	978	( 922)	28.162	(36.987)
	1.615	(1.524)	50.404	(65.870)

Som det vil ses, har der i de to bade i 1972 tilsammen været 108.396 bade mod 130.076 i 1971.

Tilsvarende viser tallene for offentlighedens benyttelse 51.956 bade i 1972 mod 73.990 i 1971.

# Særlige opgaver

## **Skolesundhedsplejen**

*Skolelæge P. Soegård*

I det forløbne skoleår, det sidste efter den gamle skolelægelov, er samtlige årgange af elever lægeundersøgt. En del børn er dog ikke blevet undersøgt, da en skolelægestilling var ubesat fra februar 1972.

Den nye skolelægelobs idé om mere behovspræget og socialmedicinsk arbejdsform har præget arbejdet. Først og fremmest er der sat energi ind på at få gennemført samtaler med klasselærerne i det mindste én gang årligt. Yderligere er der lagt vægt på – gennem samtale med forældre og børn – at opnå en forståelse af elevens situation og evt. vanskeligheder. Den objektive undersøgelse har været et supplement hertil.

Evt. ubehandlede lidelser hos børnene er henvist til lægebehandling, men på børnenes og forældrenes eget ansvar. Kun ved alvorligere lidelser er skriftlig henvisning benyttet og kontrol med iværksættelsen af behandlingen gennemført.

Vi tror, at det profylaktiske arbejde vil vinde i værdi ved en gennemført bekæmpelse af alt formynderi.

Vort arbejdes værdi er afhængig af samarbejdet med skolepsykologer, talepædagoger og andre socialpædagogiske og medicinske institutioner.

## **Tuberkuloseundersøgelserne**

*Overlæge P. Jøker*

Der er taget 1235 skærbilleder af voksne, 2 tuberkulinprover samt 1176 calmettevaccinationer.

## **Skoletandplejen**

*Overtandlæge Poul Caspersen*

*Profylaksen*

Det forebyggende arbejde har omfattet ca. 10.000 børn (børnehaveklasserne og 1.-7. klasse), som har fået fluorskylning hver 14. dag og tandbørstningsinstruk-



tion i stort omfang, navnlig i børnehaveklasserne og førsteklaserne. Disse caries-profylaktiske metoder har i løbet af de sidste 8 år halveret antallet af huller i børnenes blivende tænder, ligesom antallet af mælketænder og blivende tænder, der må trækkes ud på grund af caries, er faldet med henholdsvis 60 og 75 pct. i løbet af de sidste 5 år.

Den behandlingstid, der er indvundet herved, er blevet brugt til en stadig bedre behandling af børnenes mælketænder og til udvidelse af tandreguleringsbehandlingen, således at vort klientel kan forlade skoletandplejen med væsentlig sundere og bedre fungerende tandsæt og med en bedre motivering for at fortsætte tandplejen med henblik på at bevare tænderne resten af livet.

### *Systematiske røntgenundersøgelser*

Vi har for første gang i år kunnet foretage systematiske panoramarøntgenundersøgelser af alle børn i første klasse ved hjælp af ortopantomograf, og denne metode har givet os et bedre grundlag for rationel behandlingsplanlægning ved skoletandplejens start.

### *Behandlingen*

Af de 6.446 elever i 1.-5. klasse er 218 (3,4 pct.) udmeldt af skoletandplejen eller helt udeblevet. – 234 børn (3,6 pct.) har vi ikke kunnet nå at behandle, medens resten 5.994 børn (93,0 pct.) er blevet behandlet i årets løb.

Disse 5.994 børn har i årets løb fået foretaget:

- 4.193 røntgenoptagelser. – Desuden er der på centralklinikkens røntgenafdeling taget 1.576 panorama- og 129 profiloptagelser.
- 13.706 tandfyldninger i blivende tænder (gennemsnit 2,3 pr. patient).
- 12.713 tandfyldninger i mælketænder (gennemsnit 2,1 pr. patient).
  - 344 tandudtrækninger af blivende tænder (heraf er 163 fjernet som led i tandreguleringsbehandling for at skaffe plads til andre blivende tænder).
  - 2.804 tandudtrækninger af mælketænder (heraf 559 som led i tandreguleringsbehandling).
  - 83 operationer.
  - 42 indlæg, kroner, stifttænder og proteser.
  - 692 andre behandlinger.

Storre tandreguleringer er påbegyndt i 347 tilfælde, 216 behandlinger er afsluttet, og ved skoleårets slutning var 310 i behandling. Desuden er der i 164 tilfælde bevilget tilskud til tandregulering hos privatpraktiserende tandlæger.

### *De store elevers tandpleje*

Ca. 5.700 elever på 6.-10. klassetrin har været henvist til at gå til privat tandlæge, og en væsentlig del af udgifterne herved dækkes dels af sygekassen, dels af kommunen. Alle hjem, som har børn på disse klassetrin, blev i årets løb opfordret til at sørge for, at deres store børn fortsatte den regelmæssige tandpleje.

### *Personalet*

Skoletandplejens personale bestod ved skoleårets slutning af:

overlandlægen,	1 kontorassistent,
klinikchefen,	1 tandtekniker,
11 fuldtidsbeskæftigede børnetand-	25 klinikassistenter
læger (heraf 1 som vikar),	(heraf 6 under uddannelse),
4 deltidbeskæftigede børnetand-	5 deltidbeskæftigede, timelønnede
læger,	medhjælpere.

Alle personalekategorier fik i årets løb fornyet deres overenskomster, hvilket indebar længere arbejdstid og pæne lønforbedringer. Såvel hjælpepersonale som tandlæger har i stort omfang deltaget i efteruddannelseskursus, og inden for skoletandplejens egne rammer har vi udbygget den enkelte medarbejders medansvarlighed og indflydelse på det daglige arbejde, dels ved at lægge så mange beslutninger ud til den enkelte arbejdsplads som muligt, dels ved gennem forskellige samarbejdsorganer at delagtiggøre alle i fastlæggelsen af de generelle retningslinjer, som skal sikre vore patienter et ensartet behandlings-tilbud, uanset hvilken skole, de går i.

### *Lokalerne*

Efter den store nybygningsaktivitet de sidste 2 år har vi i det forløbne år for-  
søgt at interessere de bevilgende myndigheder for udvidelse og modernisering af vore ældre, utidssvarende klinikker.

### **Skolebespisningen**

*Hovmester Erik Olsen*

Den gældende ordning er følgende:

1. Den hidtil foranstaltede morgenbespisning, der ikke har været inde under nogen refusionsordning, er fortsat ydet.
2. Der ydes både i sommer- og vinterperioden  $\frac{1}{4}$  liter sodmælk daglig til elever, der tilmelder sig.

3. Til elever, der ifølge udtalelse fra skolelæge, f. eks. efter forslag fra lærer, sundhedsplejerske eller socialrådgiver, har behov derfor, udleveres der daglig en gratis oslofrokostpakke.
4. Der ydes ikke vitaminpiller.
5. Ordningen omfatter 1.–10. klassetrin, fra 1. november 1970 endvidere 1. g fra Esbjerg kommunale Gymnasium samt børnehaveklasserne når spisepausen falder i disses skoletid.
6. Der gives interesserede i øvrigt, lærere og elever, adgang til at købe oslofrokost mod betaling af fremstillingsprisen.  
Morgenbespisning finder sted på Gammelby skole, Rørkjær skole, Stormgades skole og Grådybskolen.

Regnskabet for året 1. april 1971 til 31. marts 1972 viser følgende:

1. Bespisningsudgifter:

a. Morgenbespisning 12.143 portioner à 3,82 kr. pr. port. ... 46.386,26 kr.

b. Mælkeydelse i tiden 1.4.71 til 31.3.72:

Elever i 1.–7. kl. .... 1.680.253 port.

Elever i 8.–10. og 1. g      88.000 -

1.768.253 port.

à 44,8 øre pr. port. .... 792.177,34 -

c. Oslofrokost (u. mælk) i tiden

1.4.71 til 30.4.71 og 1.11.71 til 31.3.72:

Lægehenviste elever ..... 236.926 stk.

Bet. lærere og elever ... 44.956 -

281.882 stk.      138.030,34 kr.

Herfra går indgåede beløb ved salg ... 14.921,00 - 123.109,34 -

961.672,94 kr.

2. Forrentning ..... 2.059,26 -

3. Afskrivning ..... 880,00 -

964.612,20 kr.

**Udsendelse af feriekolonihold i 1972**

*Sønderho* (80 elever)

S I: den 6.5.–26.5.

S III: den 21.6.–11.7.

S II: den 31.5.–16.6.

S IV: den 14.7.–3.8.

Rendbjerg (48 elever)

R II : den 3.6.–17.6.

R III: den 21.6.–11.7.

R IV: den 14.7.–3.8.

Kolonien har tillige haft 32 grønlanderbørn og deres ledere på kost nogle dage, mens de boede på Rendbjerg-hjemmet.

Stenderup Hage (72 elever)

SH II : den 3.6.–17.6.

SH III: den 21.6.–11.7.

SH IV: den 14.7.–3.8.

Rørkjær skoles kor var på weekendophold 16.9.–17.9.

## Ansøgninger til feriekolonier sommeren 1972

Skolevæsenets socialrådgivere

	I		Ix		II		IIx		III		IIIx		I alt		I alt
	P.	D.	P.	D.	P.	D.	P.	D.	P.	D.	P.	D.	P.	D.	
Bakke .....	6	9	0	3	8	9	16	10	55	67	0	0	85	98	183
Boldesager .....	4	1	0	0	1	1	3	1	11	9	1	0	20	12	32
Bryndum .....	0	0	0	0	3	4	2	2	7	10	0	0	12	16	28
Danmarksgade .....	1	2	0	0	0	1	0	2	15	22	3	1	19	28	47
Fourfeld .....	2	0	0	0	1	1	2	0	10	16	2	0	17	17	34
Gammelby .....	13	10	1	2	4	11	5	0	31	28	2	2	56	53	109
Gjesing .....	2	2	0	0	1	1	1	7	19	13	0	1	23	24	47
Grådyb .....	4	3	0	0	1	6	1	2	13	45	1	2	20	58	73
Hjerting .....	0	0	0	0	0	2	0	0	4	0	0	0	4	2	6
Jerne .....	8	9	1	1	5	4	7	6	26	32	2	4	49	56	105
Præstegård ...	13	2	0	0	9	12	6	4	50	37	3	2	81	57	138
Rørkjær .....	3	0	0	0	5	13	6	2	34	36	4	4	52	55	107
Sjølborg .....	0	0	0	0	0	0	0	0	0	1	0	0	0	1	1
Spangsbjerg ...	0	0	0	0	2	1	1	4	26	18	1	2	30	25	55
Stormgade .....	0	0	0	0	0	0	4	1	19	20	0	2	23	23	46
Sædding .....	4	10	0	2	5	2	2	0	27	29	2	1	40	44	84
Tjæreborg .....	0	0	0	0	0	0	0	0	5	5	0	0	5	5	10
Veldbæk .....	0	0	0	0	0	0	0	0	1	0	0	0	1	0	1
Vestre .....	0	0	0	0	1	4	7	1	6	25	0	0	14	30	44
Sct. Nicolaj ...	0	0	0	0	0	0	0	0	2	0	0	0	2	0	2
I alt .....	60	48	2	8	46	72	63	42	361	413	21	21	553	604	1157

## Frirejser med statsbanerne

I sommeren 1971 fik 1.204 børn og 115 ledsagere frirejse til sommerlejre. Kommunens udgift beløb sig til kr. 4.165,95.

## Elevunderstøttelser

Skolevæsenets socialrådgivere

Vedrørende uddeling af stipendier med tilskud fra »Statens Uddannelsesstøtte« til fortsat skolegang i 8. og 9. skoleår i skoleåret 1971-72.

Klassetrin	I alt ansøgninger	Afslag	Bevillinger	I alt udbetalt kr.
7. klasser .....	50	34	16	12.800
8. klasser .....	293	190	103	81.300
9. klasser .....	242	151	88	87.000
1. realklasser .....	234	179	55	43.700
2. realklasser .....	177	126	51	50.000
I alt .....	996	683	313	274.800

»Statens Uddannelsesstøtte« ydede refusion med kr. 68.700, således at kommunens nettoudgift beløb sig til kr. 206.100.

Modtagelse af elevudvekslingsholdet fra Eskilstuna



# Lærerpersonalet

Afskedigelser og forflytninger ...	41	Ansættelser:	
		a. Faste lærerstillinger ...	} 86
		b. Timelærerstillinger ...	
		c. Vikarer .....	

## Øversigt over antal normerede stillinger

	Besat	Nor- meret		Besat	Nor- meret
Skoledirektør .....	1	1	Leder af undervisnings-		
Viceskoleledirektør (komm.)	1	1	center for svært handi-		
Ledende skolepsykolog ...	1	1	cappede .....	1	1
Assisterende skole-			Tjenestemandstillinger		
psykologer .....	6	5	ved ungdomsskolen .....	2	2
Skolebiblioteksinspektør ...	1	1	Rektor ved kommunalt		
Skolekonsulenter .....	3	3	gymnasium .....	1	1
Skolekonsulent vedr.			Skoleinspektører .....	21	21
erhvervsorientering .....	1	1	Viceskoleinspektører		
Skolekonsulent vedr. høre-			(souschefer) .....	18	18
og talehæmmede elever .	2	2	Viceskoleinspektører		
Skolekonsulent vedr.			(andre) .....	4	4
hjælpeklasser .....	1	1	Skoleledere (førstelærere) .	3	3
Skolekonsulent vedr.			Lærere/overlærere .....	717	664
kuratorvirksomhed .....	2	2	Småbørnslærereinder .....	6	6
Skolekonsulent, leder af			Børnehaveklasseledere ...	30	29
observationsskole .....	1	1	Timelærere .....	34	23
				<hr/>	<hr/>
				857	791

66 stillinger er ubesatte.

### *Lærerpersonalets videreuddannelse*

6 lærere har i det forløbne år været på årskursus, 1 lærer på 3 måneders fortsættelseskursus, og 2 lærere har i 3 mdr. været til uddannelse på Askov Sløjdlærerskole.

50 lærere deltog i kursus i sommerferien og 7 lærere i efterårsferien. Endvidere har en del lærere deltaget i weekendkurser eller andre specielle kurser arrangeret af Danmarks Lærerhøjskole.

### *Orlov*

32 lærere har haft orlov hele året 1971-72.

### *Nedsat timetal*

126 lærere har i henhold til gældende bestemmelser haft nedsættelse af det pligtige timetal i anledning af videreuddannelse på Danmarks Lærerhøjskole.

107 lærere har søgt tjenestetidsnedsættelse mod tilsvarende nedgang i løn på grund af personlige forhold væsentligst mindreårige børn i hjemmet.

### *Tjenestefrihed*

---

Med fri vikar .....	477 dage
Mod betaling af vikar .....	122 »
<hr/>	
I alt .....	599 dage

---

### **Kontakt med venskabsbyerne**

Følgende fik i finansåret 1971-72 tildelt studierejser:

*Eskilstuna*: Skoleinspektør Niels Nøhr, Stormgades skole. Lærer Niels Ole Strandby, Gjesing skole.

*Jyväskylä*: Overlærer Inger Holt Poulsen, Jerne skole. Biologikonsulent Olav Poulsen, Rørkjær skole.

*Stavanger*: Lærer Chr. Langelund, Jerne skole. Overlærer Knud Askjær, Bakkeskolen.

### *Besøg fra (venskabsbyerne) Norge*

13.9.71 Førstelærer Odd Johannesen, Stavanger.

11.10.71 Lærer Øystein Johannesen. Mandal.

1.11.71 Lærer Arne Løkken, Stavanger.

## Instruktionskursus og foredrag

*Esbjerg Lærerforening. Viceskoleinspektør Ejvin Lau*

- |                |   |  |
|----------------|---|--|
| 9.8.71         | Holger Moth, Århus .....  | Regning i 1. klasse                      |
| 10.8.71        | Inge-Lise Thyssen, København                                      | Dansk i 1. klasse                        |
| 15. og 16.9    | Gunhild van der Horst, Årre                                       | Materialefremstilling                    |
| 1.9.71         | Hanne Asmussen, Egtved .....                                      | Sang og bevægelse i de mindre klasser    |
| 2.11.71        | Ussing Olsen, Løkken .....  | Nogle erfaringer vedrørende enhedsskolen |
| 11.11.71       | Viggo Nielsen, Skive .....  | Nyt fra D. L. F.                         |
| 25.11.71       | Henning Rasmussen og<br>Werner Adolphsen, Esbjerg ...             | Aktuelle skoleproblemer                  |
| 10. og 17.1.72 | J. M. Krogh og<br>Midde Frøslev, Esbjerg .....                    | Formning i 1.-3. klasse                  |
| 9.3.72         | C. Dyrbjerg, København .....                                      | Foredrag om Notatet                      |
| 16.5.72        | Midde Frøslev, Synnøve Lien og<br>Harald Rasmussen, Esbjerg ..... | Modtagelse af en 1. klasse               |

I samarbejde med faglige foreninger har der været afholdt møder med musikpædagog Ejner Kampp, København, husgerningskonsulent Dorte Pedersen, Esbjerg, og civilingeniør Klaus Brenøe.

Julemarked på Spangbjergskolen





# Regnskabsoversigt

## Udgifter til skoler i 1971-72

Den samlede konto 16 i Esbjerg kommunes driftsregnskab viser følgende poster:

Lærerlønninger m. v. ....	19.430.869,25
Administration .....	3.023.854,07
Pedeller .....	1.179.703,16
Bygninger og inventar .....	2.340.555,82
Gas, el, vand og varme .....	2.007.523,87
Rengøring .....	5.662.974,37
Skatter, afgifter og forsikringer .....	565.120,71
Skolebotanisk have .....	64.304,70
Undervisningsmidler, fysiske og naturhistoriske samlinger, forrentning og afskrivning .....	3.831.471,42
Skolebiblioteker .....	1.592.215,11
Andre udgifter .....	1.813.626,23
Forrentning og afskrivning .....	11.822.433,81
Stipendier .....	205.020,00
Befordring af skolebørn til og fra kommunens skoler .....	295.362,27
Befordringsgodtgørelse til gymnasieelever m. v. ....	0,00
Betaling for undervisning af kommunens børn i statsskoler .....	0,00
Betaling for undervisning af kommunens børn i private skoler ...	391.800,00
Betaling for undervisning af kommunens børn i andre kommuners skoler .....	43.499,90
Skolelægeordningen .....	715.073,45
Tandpleje .....	3.166.171,43
Skolebespisning .....	961.135,89
Ungdoms- og fritidsundervisning m. v. ....	2.989.733,55
Bidrag til amtskommunen vedr. skolecentral .....	3.026,77
Centret for specialklasser for Ribe amt .....	0,00
Kystsanatoriet i Hjerting .....	0,00
Esbjerg kommunale Gymnasium .....	591.479,89
	<hr/>
	62.696.955,67
Indtægter .....	272.426,01
	<hr/>
	62.424.529,66

I disse udgifter er indeholdt følgende beløb, der ikke vedrører skoleeleverne i kommunens folkeskoler:

Udgifter ved offentlighedens benyttelse af Boldesager	
friluftsbad og Grådybbadet .....	218.247,06
Betaling for undervisning af kommunens børn i private skoler ...	391.800,00
Betaling for undervisning af kommunens børn i andre kommuners skoler .....	43.499,90
Ungdoms- og fritidsundervisning .....	2.989.733,55
Esbjerg kommunale Gymnasium .....	591.479,89
	<hr/>
	4.234.760,40

Efter fradrag af disse poster udgør kommunens nettoudgifter til folkeskolerne .....

58.189.769,26

Når hertil lægges de i denne sum fradragne tilskud fra staten vedrørende:

Lærerlønninger .....	27.432.389,20	
Skolebibliotekerne .....	502.017,00	
Forrentning af og afdrag på skolelån ... ..	40.764,79	
Stipendier .....	68.700,00	
Befordring af skolebørn .....	418.084,66	
	<hr/>	28.461.955,65
og de fradragne vederlag fra andre kommuner .....		272.426,01
fremkommer følgende udgifter vedr. skoleelever i kommunens folkeskoler .....		<hr/>
		86.924.150,92

### Den gennemsnitlige udgift til folkeskoleeleverne pr. elev og pr. indbygger

Kommunens udgift efter fradrag af forannævnte eleverne i kommunens folkeskoler uvedkommende udgifter .....	Pr. elev (13.581)	Pr. indbygger (77.043)
Tilskud fra staten .....	4.284,65	755,29
Vederlag fra andre kommuner .....	2.095,72	369,43
	20,06	3,54
	<hr/>	<hr/>
	6.400,43	1.128,26

Model af Kvaglundskolen,  
der bliver en åben-plan skole

