



Danskernes Historie Online

Danske Slægtsforskeres Bibliotek

Dette værk er downloadet fra Danskernes Historie Online

Danskernes Historie Online er Danmarks største digitaliseringsprojekt af litteratur inden for emner som personalhistorie, lokalhistorie og slægtsforskning. Biblioteket hører under den almennyttige forening Danske Slægtsforskere. Vi bevarer vores fælles kulturarv, digitaliserer den og stiller den til rådighed for alle interesserede.

Støt Danskernes Historie Online - Bliv sponsor

Som sponsor i biblioteket opnår du en række fordele. Læs mere om fordele og sponsorat her: <https://slaegtsbibliotek.dk/sponsorat>

Ophavsret

Biblioteket indeholder værker både med og uden ophavsret. For værker, som er omfattet af ophavsret, må PDF-filen kun benyttes til personligt brug.

Links

Slægtsforskeres Bibliotek: <https://slaegtsbibliotek.dk>

Danske Slægtsforskere: <https://slaegt.dk>



**BRØNDERSLEV
GYMNASIUM**

1976

BRØNDERSLEV GYMNASIUM
ISLANDS ALLE 20
9700 BRØNDERSLEV
TLF.: (08) 82 27 22

Elev tlf.: (08) 82 27 07

Lærerværelsets tlf.: (08) 82 29 21

Rektor: *J. Falsig Pedersen. Træffes som regel kl. 12.15 - 13.00.*

Administrativ inspektør: *Arne Rasmussen*
HF-studievejledere: *Flemming Sloth og Frede Salling Pedersen*
træffetid kl. 12.15 - 13.00

Indre inspektør: *Hanne Molbech*

Boginspektør: *Hans Schausen*

Bibliotekar: *Ingelise Hagemann*

Tilsyn med AV: *Dan Glendorf*

Tilsyn med sproglab: *Jens Chr. Jessen*

Sekretærer: *Tove Thodberg og Birthe Jacobsen*

Pedel: *Svend Erik Nielsen*

Pedelmedhjælper: *Ole Madsen*

Omslag: *Gengivelse af dørudsmykning af Arne L. Hansen*

Foto: *Torsten Freltoft Jørgensen og Michael Gram*

indholdsfortegnelse

SIDE	
3	: Velkommen
4	: Struktur
5	: Hvem styrer Brønderslev Gymnasium ?
6	: Skolens faste udvalg og råd
7	: Samarbejdsudvalg
8	: Kantine- og Festudvalg
9	: Kunstudvalg og Stipendienævnet
10	: Elevråd
11-14	: Elevrådsvedtægter
15	: Elevrådsregnskab
16	: Beretning og velkomst fra:
17	: DGS-
18	: GLO
19	: LAK
20	: KFS
21	: »Os Alle»
22	: Idræt Piger
23	: Oversigt over Gymnasiet
24	: —
25	: Idræt Dreng
26	: Skolekomedie
27	: Praktiske oplysninger
28	: Bøger og papir, ringetider, ferier og fridage
29	: Befordring, cykler og knallerter
29	: Forsømmelser
30	: Karaktergivning, oprykning m.v.
30	: Stipendier (SU) se side 9
31-37	: Klassebilleder og klasselister
38-43	: Lærerne
44	: Teknisk og administrativ personale
45	: Savnede du noget i dette skrift

velkommen

INDLEDNING

Dette skrift er tænkt som en introduktion til alle nye elever. Det skulle med sit indhold af praktiske oplysninger af forskellig slags være en hjælp til jer, især i den første tid. Vi håber derfor, at I vil læse det grundigt igennem, og hermed vil vi byde jer velkommen på jeres nye arbejdsplads. - God arbejdslyst.

Redaktionen

Liselotte Madsen 1r
Ivan Madsen 2c
John Vasa Jensen
Jørgen Lauritsen
Flemming Laursen
J. Falsig Pedersen

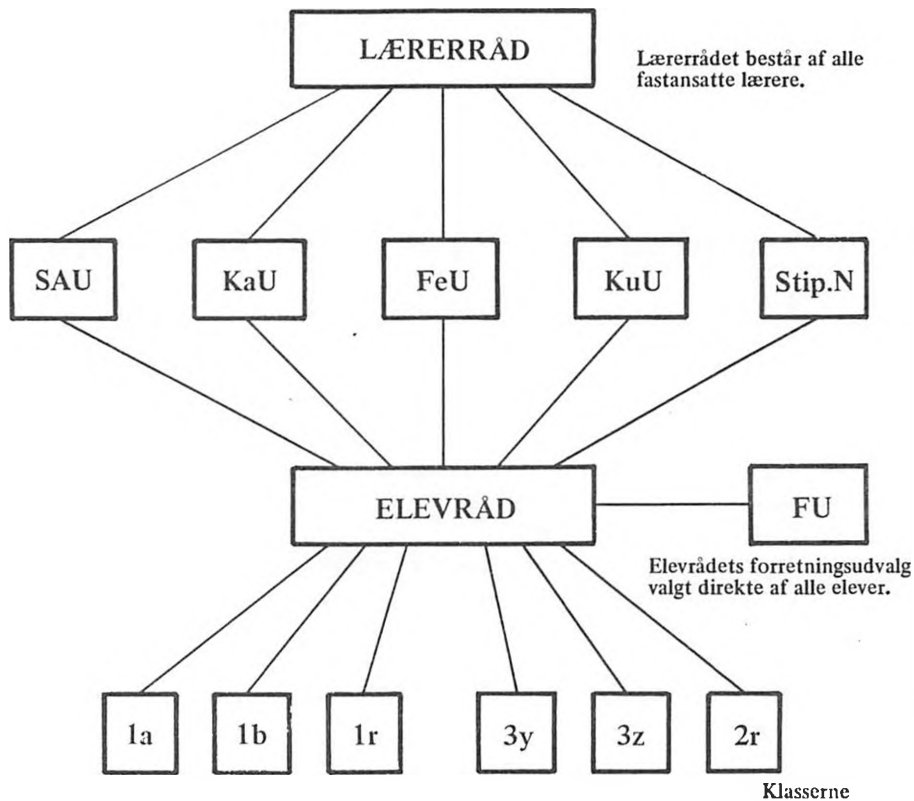
Det nye skoleår begynder **MANDAG DEN 9. AUGUST KL. 10.00**
Alle elever bedes medbringe tasker til hjemtransport af bøger.

struktur

HVEM STYRER BRØNDERSLEV GYMNASIUM ?

Amt	<p>Skolen ejes af Nordjyllands amtskommune, som gennem amtsrådets undervisnings- og kulturudvalg driver ialt 7 gymnasieskoler i amtet. Budgettet for Brønderslev Gymnasium var for finansåret 1975/76 på godt 8 millioner kroner. Undervisnings- og kulturudvalget består af følgende amtsrådsmedlemmer:</p> <p>Jacob Risager, Uggerby (formand) Willy Kløve, Brønderslev (næstformand) Poul F. Christensen, Kongerslev Thomas Elholm, Klokkeholm Jørgen Jensen, Stenhøj Jens M. Nielsen, Nørresundby Else M. Orbesen, Aars</p> <p>Undervisnings- og kulturforvaltningen ledes af forvaltningschef Carl Aage Larsen.</p>
Ministerium	<p>Det pædagogiske tilsyn med alle gymnasier og HF - kurser i landet ligger i Undervisningsministeriet, Direktoratet for gymnasieskolerne og HF.</p>
Skolenævn	<p>En vis kompetence er i henhold til skolestyrelsesloven tillagt gymnasiernes skolenævn. Ved Brønderslev Gymnasium består skolenævnet af:</p> <p>P.M. Sørensen, Vrensted (formand) Lizi Jepsen, Brønderslev G. Skov Andersen, Vrå Willy Kløve, Brønderslev Niels Østergaard, Vrensted</p> <p>De to førstnævnte er valgt af gymnasiets forældrekræds, medens de tre sidstnævnte er udpeget af amtsrådet. Elevrådsformanden, lærerrådsformanden og rektor deltager i skolenævnets møder uden stemmeret.</p>

Sammensætning af råd og udvalg på Brønderslev Gymnasium.



Elevråd og lærerråd sammensætter i fællesskab de faste udvalg :

- Samarbejdsudvalget (SAU)
- Kantineudvalget (KaU)
- Festudvalget (FeU)
- Kunstudvalget (KuU)
- Stipendienævnet (Stip.N)

SAMARBEJDSUDVALGET.

SAU er sammensat efter ministeriets bestemmelser: 4 elever, heraf mindst 1 HF-kursist, 4 lærere, heraf mindst 1 HF-lærer, samt rektor. Elevrådsformand og lærerrådsformand er fødte medlemmer, rektor er født formand.

Elev- og lærermedlemmer vælges af henholdsvis elevråd og lærerråd hvert år snarest efter skoleårets begyndelse. Elev-repræsentanterne er ikke nødvendigvis medlemmer af elevrådet.

SAU-møder afholdes ca. 1 gang om måneden, i reglen efter skoletid. De er »åbne», således at der er adgang for alle, der arbejder på skolen, men der har ikke været større tilstrømning i det forløbne år ud over de faste medlemmer eller deres suppleanter.

Udvalgets arbejdsområde er meget bredt, idet alle skolens forhold (undtagen dem, der vedrører enkelte elever eller lærere) kan optages på dagsordenen og drøftes, selv om de ligger uden for udvalgets egentlige kompetence. To af de vigtigste områder, hvor SAU har kompetence til at afgøre sager, er **faciliteter** for eleverne, herunder kantineforhold, som styres af kantineudvalget under ansvar over for SAU, og **Fællesarrangementer**, som finansieres ud af skolens budget til dette formål, for tiden kr. 4.000,00 pr. år.

Der udarbejdes referater fra SAU-møderne, og formanden opbevarer referaterne i udvalgets protokol.

Fra det forløbne skoleår kan nævnes følgende emner, der har været drøftet: Skolefester, morgensamling, fællesarrangementer, »klassens kvarter», kunstnerisk udsmykning, kantinedrift, SAU-fond, opholdsrum i kælderen, ringetider, projektuge, avishold, ekskursioner, cykelparkering, dimissionsfest, skolekomedie, Røde Kors-indsamling, forårskoncert, årsprøver m. m.

J. Falsig Pedersen

KANTINEUDVALGET – KaU

Kantineudvalget, der består af 3 lærere og 3 elever, er det udvalg, der driver kantinen med tilhørende automater.

Kantinedriften er i løbet af 1975/76 blevet en stadig større og større forretning. I starten af skoleåret omfattede den kun automaterne, men allerede i september blev der oprettet et frugtsalg. På grund af den ret store interesse, der var for frugtsalget udvidede KaU igen driften i januar måned til også at omfatte varegrupper som is, snacks, kiks m.m.

Ved skoleårets slutning var 8 elever ansat til at styre foretagendet, og disse har tilsammen 27 arbejdstimer ugentligt. Overskuddet fra kantinen overføres til en fond, der bestyres af samarbejdsudvalget. Alle på skolen, elevrådet, foreninger og studiekredse osv. kan så søge SaU om støtte til dette eller hint.

NB Med hensyn til automaterne kan det en enkelt sjælden gang ske, at der ikke kommer noget bæger ned, eller man på anden måde bliver snydt. I så fald u-lskænker vi med glæde et friskt glas, bare man helst med det samme henvender sig til mig.

Kantineudvalget.

v/ Torsten Freltoft.

FESTUDVALGET

Vi har i årets løb arrangeret en række fester. Først introduktionsfesten med et jazzorkester, derefter lige før jul en fest, hvor orkestret Les Manes spillede. Desuden arrangerede vi en koncert med Buki Yamaz. Efter jul var der kombineret forarskoncert og fest, hvor Spillemændene leverede musikken, og den sidste fest vi afholdt, var til skolekomedien, hvor vi arrangerede en diskotekaften i kantinen. Vi håber, at der næste år er nogle l. g' ere, som vil være interesseret i at arrangere fester, eller med andre ord vil være med i festudvalget.

Velkommen
med festlig hilsen i
festudvalget.

KUNSTUDVALGET

Kunstudvalget, der består af både lærere og elever, står for udsmykningsopgaver og kunstudstillinger på skolen. Alle interesserede er velkomne til at deltage.

I det forløbne skoleår har vi indkøbt 14 litografier, som nu er ophængt i fløjgangene. - Vi har haft en udstilling med værker af Richard Mortensen, Asger Jorn, Ejler Bille og Ole Schwalbe. - I festsalen er nyophængt et maleri af Niels Makhholm. Maleriet er skænket af Statens Kunstfond.

p.u.v.

Flemming Laursen

STIPENDIENÆVNET

varetager kontakten mellem de uddannelsessøgende og Statens Uddannelsesstøtte (SU).

Nævnet sørger for fordeling af ansøgningskemaer vedr. SU, ligesom alle spørgsmål til SU skal gå over stipendienævnet.

I skal bemærke, at forudsætningen for at søge støtte fra SU nu er, at I skal være fyldt 18 år - eller fylde 18 år inden for skoleåret 76/77, hvorefter tildeling så kan finde sted, hvis forudsætningerne i øvrigt er opfyldt.

For de 16- til 17 årige er der mulighed for at søge ungdomsydelse gennem bopælskommunen.

Stipendienævnet er sammensat af to uddannelsessøgende og to lærere (for tiden Kirsten Bangsø Jensen og Lise Merete Blüthgen). Kontoret ligger ved siden af indgangen til lærerværelset. På opslagstavlen annonceres kontortiden og andre oplysninger vedr. SU.

ELEVRÅD

Brønderslev Gymnasium har i det forløbne skoleår oplevet det hidtil bedste elevrådsår i skolens tre-årige historie.

Udaftil har elevrådet gjort sig positivt bemærket i kampen mod de reaktionære angreb mod uddannelsessektoren bl.a. gennem vedtagelser af resolutioner og gennem en aktion i Brønderslev midtby i november måned, hvor vi ved hjælp af plancher, lobesedler og gadeteater protesterede mod adgangsbeholdningen.

Indaftil har elevrådet virket udmærket. Kontakten mellem elevrådet og eleverne som helhed er blevet udbygget kraftigt, ligesom vores nye struktur har vist sig at være særdeles hensigtsmæssig.

Af specielle arbejdsopgaver kan der nævnes, at vi har arbejdet med kørselsgodtgørelse, ekskursioner, morgensamling, studieuge, introduktionsuge, forsømmelser herunder oprettelse af mødepligtsnævn og mange andre ting.

Grunden til det gode elevrådsår skal først og fremmest findes i, at elevrådet har bestået af en række aktive klasserepræsentanter, men også den interesse og aktivitet, som vi har mærket blandt eleverne har været med til at styrke elevrådet.

Det er vores håb, at denne interesse og aktivitet blandt eleverne vil blive yderligere styrket i skoleåret 1976/77, således at dette år rent elevrådsmæssigt kan blive endnu bedre end det forløbne år.

For forretningsudvalget 1975/76
Nils Ole Klejnstrup

Vedtægter for elevrådet (El) på Brønderslev Gymnasium.

§1. Status:

- a. Elevrådet (El) er at betragte som elevernes officielle repræsentation.
- b. El skal som institution være uafhængigt af partipolitiske og religiøse fraktioner.

§2. Formal:

- a. El skal varetage elevernes interesser i alle henseender og formidle kontakten mellem eleverne og skolens instanser.
- b. El skal gennem sit virke tilstræbe et godt arbejdsklima på gymnasiet.

§3. Sammensætning - valg:

- a. El består af en elev fra hver klasse.
- b. Valget foregår hvert år i januar måned. I 1.g og 1.HF-klasserne holder man et foreløbigt valg ved skolårets begyndelse.
- c. Valgproceduren i de enkelte klasser er fri.
- d. Der vælges desuden en suppleant.
- e. I tilfælde af den ordinære repræsentants fravær eller frafald indtræder suppleanten som repræsentant. Ved frafald vælges en ny suppleant.
- f. Repræsentant og suppleant kan begge genvælges.

§4. Valg af formand, næstformand, kasserer, sekretær og FU-medlem (forretningsudvalg(FU)).

- a. FU vælges af alle skolens elever ved skriftlig, hemmelig afstemning. Valget holdes i januar måned før valget af klasserepræsentanter. 2. HFere og 3.g'ere kan ikke vælges.
- b. Et medlem af FU kan ikke samtidig fungere som klasserepræsentant.
- c. Formanden vælges særskilt, hvorefter de fire øvrige vælges på samme tid. Ingen kan opstille til mere end en post ved valget af næstformand, kasserer, sekretær og FU-medlem.
- d. Formanden skal vælges med over 50 pct. af de afgivne stem-

mer. Hvis ingen kandidat opnår dette i første valgrunde, holdes der en ny afstemning, hvor den af kandidaterne, der har opnået færrest stemmer, glider ud. Således fortsættes indtil en af kandidaterne har over 50 pct. af de afgivne stemmer.

§5. Sekretær og kasserer:

- a. Sekretæren fører protokol, der er tilgængelig for alle, vedrørende alle forhandlinger, afstemninger og iøvrigt alt arbejde i El.
- b. Kassereren fører El's regnskab, der ved valgperiodens udløb revideres i flg. cirkulærer for Gymnasiet og HF.
- c. Regnskabet er tilgængeligt for alle elever på skolen.

§6. Arbejdsgang:

- a. El's besluttende myndighed ligger hos repræsentanterne eller disses stedfortrædere, dog kun når 2/3 af disse er fremmødt.
- b. Formanden eller 1/3 af repræsentanterne kan indkalde til elevrådsmøde.
- c. FU redigerer dagsordenen på grundlag af alle indkomne forslag, som skal forelægges eleverne gennem repræsentanterne for elevrådsmødet.
- d. Ordinære møder skal indkaldes med mindst 2 dages varsel. Ekstraordinære møder kan indkaldes øjeblikkeligt. Dog skal disse foregå i skoletiden.
- e. Ved hvert elevrådsmøde vælges en ordstyrer, der leder mødet.
- f. Når intet andet er pointeret i nærværende vedtægter og forretningsordenen (FO), træffes alle afgørelser i El ved almindeligt stemmeflertal.
- g. El er øverste myndighed i alle økonomisporsmål, men skal tage hensyn til et evt. elevmødes beslutning. I alle andre spørgsmål er elevmødet øverste myndighed.
- h. El fastsætter selv deres FO-orden.

§7. Klasserepræsentanterne:

- a. Klasserepræsentanten er at betragte som klassens tillidsmand.
- b. Klasserepræsentanten skal repræsentere klassen i El ved at:
 - 1) fremføre sager fra klassen i El
 - 2) referere elevrådsmøder i klassen
 - 3) gennemgå de offentliggjorte dagsordenpkt. med klassen for El-møder og:

- a: finde frem til klassens mening.
- b: gøre El bekendt med denne på mødet og stemme i overensstemmelse med den.

§8. Udvalg:

- a. El kan nedsætte udvalg, der behandler specielle anliggender.
- b. Enhver elev eller lærer kan være medlem af udvalg.
- c. Alle udvalg er ansvarlige overfor den instans, det er nedsat af.
- d. Elever, der af elevrådet er valgt til at repræsentere skolen ved møder, kurser o. lign., er forpligtet til mundtligt eller skriftligt at aflægge rapport derom senest inden næste elevrådsmøde.
- e. Medlemmer til samarbejdsudvalget vælges på det ordinære elevmøde i januar. Disse vælges umiddelbart efter valget af forretningsudvalget. Der vælges tre elever, hvor mindst en skal være HFer.

§9. Repræsentation:

- a. El vælger repræsentanter til udvalg.
- b. Repræsentanterne skal forelægge El's tanker og forslag i overensstemmelse med El's beslutninger.

§10. Om udskiftning af råd, udvalg eller enkelte repræsentanter for valgperiodens udløb:

Enhver instans kan altid afsættes af dem, den er valgt af.

§11. Elevmøde:

- a) Til elevmøder har samtlige elever på skolen adgang samt tale- og stemmeret.
- b) Det ordinære elevmøde afholdes i januar og indkaldes med 7 dages varsel af elevrådet.

Faste dagsordenpunkter:

- 1) Valg af ordstyrer
- 2) Formandens beretning
- 3) Kassererens beretning
- 4) Beretningsdiskussion og afstemning
- 5) Valg af nyt FU
- 6) Valg af SAU-medlemmer
- 7) Afslutning ved den nyvalgte formand
- 8) Evt.

- c. Ekstraordinært elevmøde kan med to dages varsel indkaldes af El eller 1/3 af eleverne, hvis dagsorden samtidig offentliggøres.
- d. Elevmødet er beslutningsdygtigt, når og kun når det er rettidigt indkaldt.

§12. Ændringer:

- a. Forslag om lovændringer skal forelægges El. Der skal herefter indkaldes til elevmøde, hvor ændringsforslagene skal behandles og fremlægges til afstemning.
- b. El kan afvise forslag, der tidligere i samme skoleår er blevet nedstemt.
- c. Ændringer i nærværende vedtægter kan kun ske med 2/3 af de afgivne stemmer.

§13. Bekendtgørelse af vedtægter:

- a. Alle nye elever skal have udleveret et eksemplar af nærværende vedtægter ved skoleårets begyndelse.

§14. Ikrafttræden:

- a. Disse vedtægter træder straks, ved deres vedtagelse på elevmødet den 17. marts 1976, i kraft.

ELEVRADETS REGNSKAB FOR SKOLEÅRET 1975/76:

Udgifter:

Befordring	kr. 973,35
Mødegebyr	kr. 2680,00
Diæter	kr. 1697,75
Kontorartikler	kr. 171,58
Tilskud til LAK-medl. kort	kr. 620,00
Andre udgifter	kr. 682,04
Ialt	kr. 6824,72

Indtægter:

Aktiver fra 1974/75	kr. 2741,73
Tilskud fra Amtet	kr. 2000,00
SaU-fond bevilling	kr. 3000,00
Salg af plakater	kr. 500,00
Gave fra Inge Sogård	kr. 100,00
Andre indtægter	kr. 193,13
Ialt	kr. 8534,86

Aktiver:

Lån til elever	kr. 1244,00
Lån til Bank og Sparekasse	kr. 43,32
Kassebeholdning pr. 1/4 -76	kr. 422,82
Ialt	kr. 1710,14

Balance:

Udgifter	kr. 6824,72	Indtægter	kr. 8534,86
Aktiver	kr. 1710,14		
Ialt	kr. 8534,86	Ialt	kr. 8534,86

beretning og velkomst fra:

DGS - DANSKE GYMNASIEELEVERS SAMMENSLUTNING

For 14 år siden sluttede danske gymnasieelever sig sammen og dannede en organisation som værn mod overgreb på uddannelsesfronten. Denne organisation fik navnet DGS.

DGS har i årenes løb gjort sin indflydelse gældende i mange spørgsmål. Vi er f.eks. repræsenteret i det centrale uddannelsesråd (CUR) - et rådgivende organ for undervisningsministeriet.

DGS har fået gennemført utallige forbedringer vedrørende uddannelsesfronten. Blandt de mange kan nævnes:

Statens uddannelsesstøtte

Medbestemmelse (§ 25)

Befordringsgodtgørelse

DGS hviler imidlertid ikke på laurbærrene. Vi har i dag taget kampen op mod adgangsbeholdningen, både den direkte - fastfrysning af tilgangen til de højere uddannelser, og den indirekte - nedskæring af SU og indførelse af lån til alm. bankrente, hvilket afskrækker mange fra at begynde en uddannelse.

DGS er ikke blot en kamporganisation, men har nye konstruktive forslag parat. Vi arbejder bl.a. på et ungdomsskoleforslag for 10. - 12. skoleår, hvor vi ønsker at erstatte den nuværende eksamensform med afsluttende projektarbejder, der skal strække sig over nogle måneder.

Du er altid velkommen til at søge DGS om råd og hjælp. Vil du vide mere:

DGS

Vesterbrogade 69 2^{tv}

1620 København V

Tlf.: (01) 22 92 20

Hermed en hilsen fra GLO-lokalforeningen her på gymnasiet. Jeg skal her meget kort forsøge at fortælle lidt om, hvad GLO er, og hvad det står for. Dette er især henvendt til de nye 1. g'ere, idet jeg regner med, at 2. og 3. g'erne ved, hvad det drejer sig om.

GLO, Gymnasieelevernes Landsorganisation, er en faglig organisation, der uden hensyn til partipolitiske interesser har til formål at varetage medlemmernes interesser m.h.t. uddannelsen. Det betyder, at GLO arbejder på at gøre studievilkårene så rimelige som muligt for gymnasieeleverne, deriblandt for DIG.

Som eksempler på ting, som GLO arbejder med for tiden kan nævnes

- en forbedret studie og erhvervsvejledning.
- nedsættelse af klassekvotienterne
- en støtteordning, der stiller alle lige
- bedre forhold for elevrådene på de enkelte skoler.

Det er dog kun et fåtal af de problemer, som landsorganisationen søger at løse for gymnasieeleverne.

Hvordan bærer GLO sig så ad med at få gennemført disse ting?-kunne man spørge. - Selvfølgelig er det ikke noget, man gør uden videre, men bl.a. gennem indflydelse i forskellige ministerielle udvalg under undervisningsministeriet, gennem udgivelse af pjecer o.l. er det muligt at præge lovgivningen en del. Metoder, som jeg med det samme kan sige, GLO er imod, er f.eks. voldsomme demonstrationer, besættelse af gymnasier eller andre yderliggående ting. GLO mener nemlig, at disse ting kun forringer de uddannelsessøgendes chancer for at opnå bedre vilkår. Til sidst vil jeg sige til alle dem, der ønsker at støtte GLO og dermed gymnasieeleverne.: »Meld jer ind i organisationen!» Yderligere oplysninger kan fås ved henvendelse til mig.

Torsten Freltoft 2x (3x)
fm. for GLO-lokalforeningen.

LAK-Lands sammenslutningen af kursusstuderende- er en organisation, som varetager og arbejder for de kursusstuderendes interesser. Dette betyder, at LAK arbejder på alle de områder, hvor vi som kursusstuderende har fælles interesser. Af eks. herpå kan nævnes: vores indflydelse på kurserne, elevrådsbestemmelser, økonomiske forhold, boligforhold, og andre sociale forhold.

LAK repræsenterer endvidere de kursusstuderende overfor ministerier og andre offentlige instanser og er repræsenteret i forskellige råd og udvalg, der beskæftiger sig med kursusuddannelser.

For at gøre en lang historie kort, LAK arbejder både for den enkelte og elevrådene.

HF-kurset her på skolen er medlem af LAK, hvilket vil sige, at du, som er begyndt i I. HF, kan få indflydelse på, hvilken politik LAK skal føre og dermed, hvordan forholdene skal være for de uddannelsessøgende.

Det kan du bedst gøre ved at anskaffe dig et medlemskort til LAK og deltage aktivt i vores møder.

SLUT OP OM LAK

På LAK-udvalgets vegne
Liselotte Madsen

KFS. Hvad? Hvorfor? Hvordan?

KFS er forkortelsen af »Kristelig Forbund for Studerende og Skoleungdom«, der er en landsdækkende organisation, som også har en gruppe her på stedet.

KFS er en åben gruppe, hvor alle, der har lyst »dropper« ind. Vi holder regelmæssige møder og andagter, hvor vi i en fri og kammeratlig atmosfære samles omkring Bibelen som Guds ord, og snakker sammen.

Men hvorfor dog have et kristent arbejde på en skole? Er der nogen grund til dette? - Ja, det er der i høj grad, og vi mener, at det er af stor værdi for den enkelte at være med i et kristent kammeratskab på sin skole og være sammen med andre kristne, som står i samme situation som en selv.

Dette er kun meget lidt om KFS, men vi håber, at det har vakt din nysgerrighed, så du kommer og ser, hvad vi egentlig laver. Hvis ikke, så kom alligevel og se, om den ikke skulle blive det - og tro endelig ikke, det er for »særligt udvalgte«.

Så mod bare op.

KFS

»Os Alle«

»Os Alle« har nu eksisteret i 3 år, og lige siden det første blad udkom i de gyldne dage på teknisk skole i Torvegade, har vi udviklet os til noget, der er blevet beskyldt for at være landets bedste skoleblad - og det er vi naturligvis stolte over.

Formalene med et skoleblad er mange. Det kan give oplysninger eleverne imellem - det kan skabe debat om forskellige emner - det kan være underholdende - og det kan give et billede af de ting, der er foregået i den tid, man har befundet sig (forhabentlig godt) her på stedet.

Meningen med navnet »Os Alle« er da også, at DU skal komme med dit bidrag til bladet, således at indholdet bliver så alsidigt så muligt.

Navne skal også nævnes (Den glørværdige redaktion):

Lisbeth Falsig 3a
Hanne Vibeke Holst 3a
Ole Kronborg Grevsen 2a
Astrid Knudsen 2a
Helle Nielsen 2a
Jette Nørgård 2a
Gitte Bang 2b
Hanne Kristensen 2b
Jimmy Harder 2b

Tilbage er kun at ønske dig held og lykke med fremtiden, og HUSK at gemme en krone til os - dette formidable beløb tillader vi os at opkræve for et nummer - måske skulle vi i den forbindelse lige berette om økonomien: DET KØRER RUNDT' VI HÆNGER MED EN VIS LÆGEMSDDEL LIGE I VANDSKORPEN' MEN DET GAR ENDNU !

Redaktionen.

Idræt piger.

Som fritidssport har følgende dicipliner været dyrket: Jazzgymnastik, trampolinspring, volley-ball, basket-ball og svømning, ligesom også frivillig badminton har været spillet hele vinterhalvåret i begge gymnastiksale.

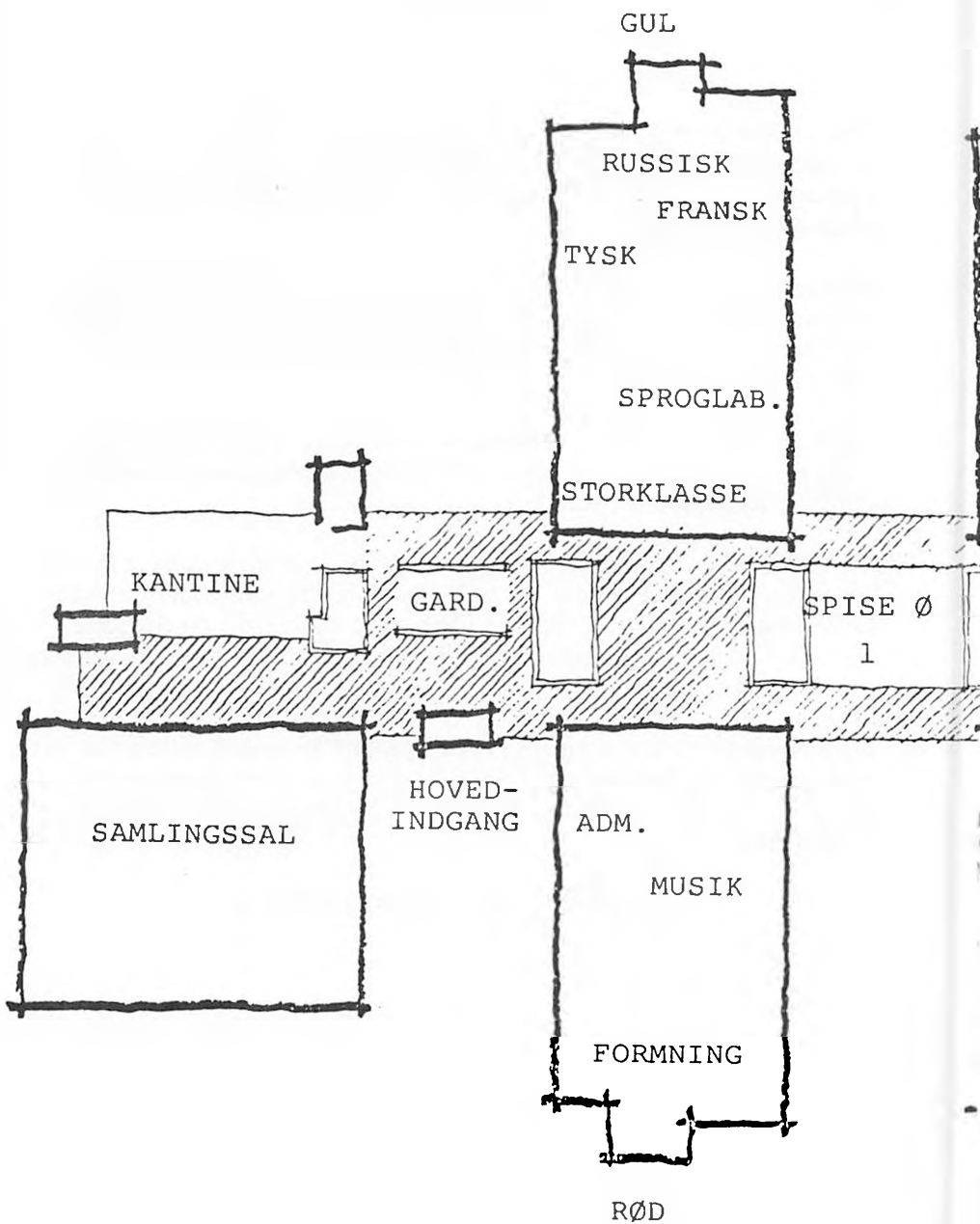
Brønderslev Gymnasium har deltaget i en række boldspilstævner i det forløbne skoleår. I efteråret var vi i Frederikshavn til et venskabsstævne, hvor vi dystede med Hjørring og Frederikshavn i volley-ball og håndbold.

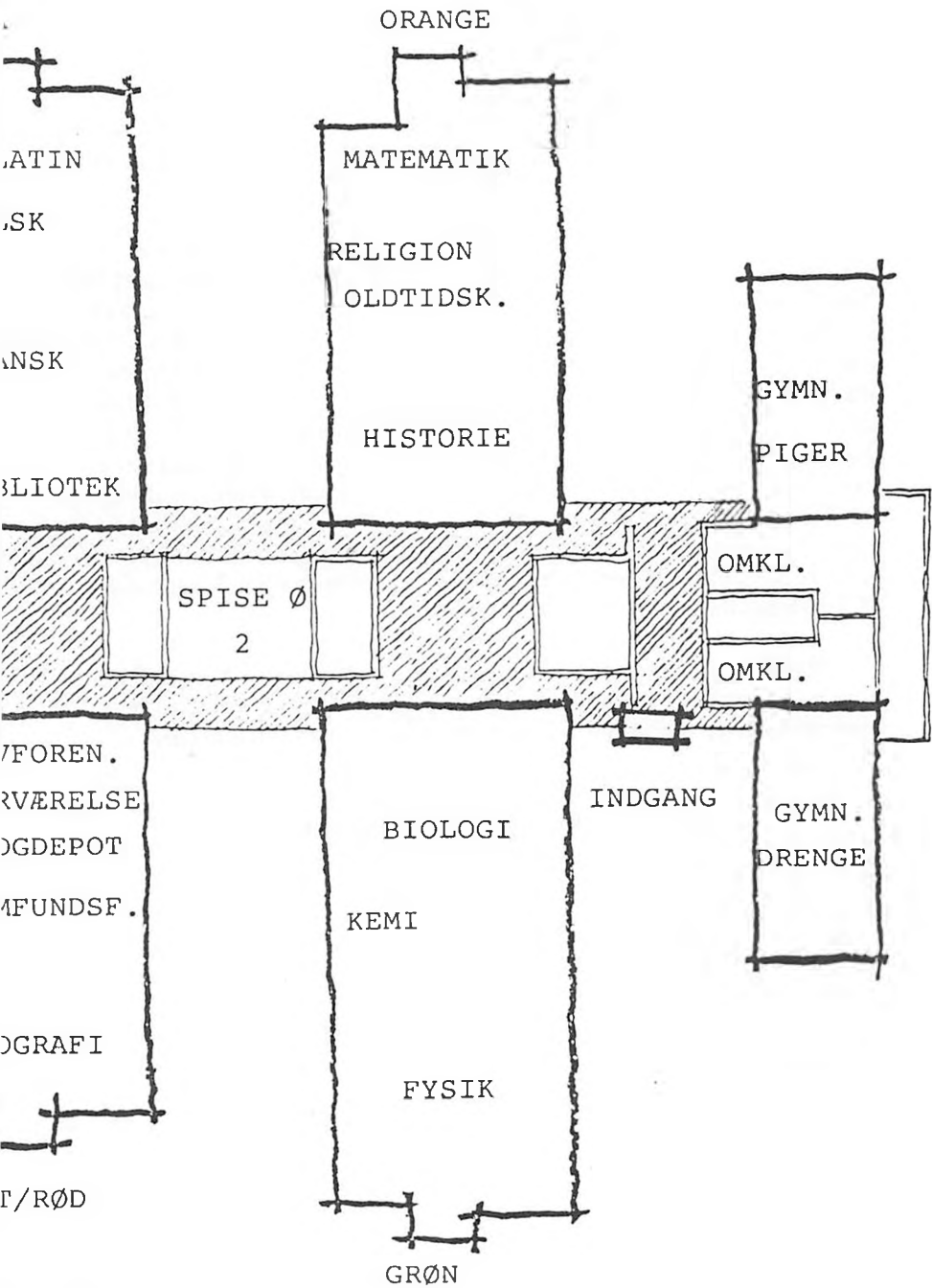
I gymnasieskolernes basket-ball-turnering deltog et hold ved et stævne i Års, og i håndboldturneringen var to hold med og opnåede gode resultater ved kampene i Randers.

Brønderslev har været i de indledende kampe i volley-ball, hvor vi deltog med et a-, b-, og c- hold. a-, og b-, holdene gik som vindere videre til mellemrunden, som afvikledes i Viborg. b- holdet vandt også her alle sine kampe og opnåede endelig det fine resultat at blive nr. to ved finalestævnet i Holte.

I gymnastiktimerne har pigerne i det forløbne år dyrket volley-ball, rytmisk gymnastik, badminton, trampolinspring og konditionstræning, samt i udendørssæsonen desuden atletik, basket-ball og løbetræning, og for 2.g svømning.

Karen Sørensen og Kirsten Bollerup.





ATIN
 SK
 ANSK
 BLIOTEK
 VFOREN.
 RVÆRELSE
 OGDEPOT
 MFUNDSF.
 OGRAFI
 T/RØD
 L L E

C
 Y
 K
 L
 E
 R

Idræt drenge.

Der har i skoleåret 75/76 været fritidssportundervisning i flg. dicipliner: basket, volley, svømning, trambolinspring og redskabsgymnastik, og skolen har deltaget i flere sportsstævner.

I efteråret deltog Brønderslev for første gang i de vendsysselske gymnasiers venskabssturnering, som blev afholdt i Frederikshavn med fodbold, basket og volleyball på programmet. Holdene var meget jævnybyrdige, og kun et enkelt point adskilte de tre skoler, da det samlede resultat blev gjort op, med Brønderslev på 2. pladsen. I januar var Brønderslev vært for regionsstævnet i basket og var ubeskeden nok til at vinde begge aldersgrupper og gik dermed videre til stævnet i Aalborg, hvor de dog måtte se sig slået. I februar var Brønderslev igen vært for et regionsstævne. Denne gang i volleyball. Yngste hold blev let slået ud, hvorimod ældste hold kæmpede en meget spændende og langvarig kamp før de måtte se sig slået af Nørresundby. I marts var et håndboldhold i Hjørring og her blev Brønderslev nr. 2, kun slået af Hjørrings bedre målscore.

Resultatmæssigt en udmærket sæson, men deltagelse i den daglige træning har været præget af de dårlige transportforhold og vel til dels også af de gode muligheder for sportsudøvelse uden for skolen.

Jørgen Roos og Hans Schausen.

SKOLEKOMEDIE.

Brønderslev Gymnasium har i år - 1976 - for første gang givet sig i lag med at lave en skolekomedie. Arbejdet dermed har bade for elever og lærere været spændende tiltrods for de vanskeligheder, der - man fristes næsten til at sige naturligtvis - har været undervejs. Ingen vanskeligheder har dog heller været større end de er blevet overvundet.

Stykket som Brønderslev Gymnasium i år har opført er »Barselstuen» af H. Ølberg - altså en solid, klassisk komedie. Valget af netop dette stykke skyldes dels stykkets kvaliteter, dels at mange elever kunne få lejlighed til at være med i arbejdet - i alt har ca. 50 personer været impliceret. Hvad vi skal opføre næste år står i det uvisse, dvs. alle muligheder står åbne.

Komedianterne er blevet rekrutteret fra 2.g. Det er planen, at det også fremover skal være denne årgang, som tager sig af skolekomedien, men vi har taget stærkt under overvejelse at opfordre I.H.F. til også at deltage.

Vi håber, at der forsat vil være elever, som vil deltage, så den tradition, som vi med dette års skolekomedie har grundlagt, må kunne fortsætte fremover.

Jens Chr. Jessen.

praktiske oplysninger

BOGER OG PAPIR

Bøger udleveres af skolen. Papirblokke (A4) udleveres 2 gange årligt. Kan man ikke klare sig med det, må man selv købe ekstra. Eleverne anskaffer sig yderligere udstyr, herunder samlemapper.

RINGETIDER

Mandag - onsdag - fredag

1. time 08.15 - 09.00

2. time 09.05 - 09.50

3. time 10.10 - 10.55

4. time 11.00 - 11.45

5. time 12.10 - 12.55

6. time 13.00 - 13.45

7. time 13.50 - 14.35

8. time 14.45 - 15.30

Tirsdag - torsdag

1. time 08.15 - 09.00

2. time 09.15 - 10.00

3. time 10.10 - 10.55

4. time 11.00 - 11.45

5. time 12.10 - 12.55

6. time 13.00 - 13.45

7. time 13.50 - 14.35

8. time 14.45 - 15.30

Ti og To morgensamling fra kl. 09.00 - 09.15

FERIER OG FRIDAGE

For skoleåret 1976/77 er der for statens gymnasieskoler, studenterkursus og Statens kursus til HF fastsat følgende ferier og fridage (de nævnte dage medregnes):

1976

Mandag den 18. oktober til fredag den 22. oktober: Efterårsferie.

Mandag den 23. december til tirsdag den 4. januar: Juleferie.

1977

Mandag den 28. maj: Dronning Ingrid's fødselsdag.

Mandag den 4. april - tirsdag den 12. april: Påskeferie

Mandag den 20. juni - fredag den 5. august: Sommerferie.

BEFORDRING

Efter gældende regler yder Nordjyllands Amt befodringsgodtgørelse til elever, hvis hjem ligger længere borte end 7 km. fra skolen, målt ad nærmeste vej. Det er en betingelse, at befodrning sker med offentlige transportmidler. Ansøgningsskema udleveres til skolens elever på skolens kontor. Ansøgningsskemaet afleveres til buschaufføren, hos DSB dog til nærmeste DSB - kontor. Såfremt en elev vil ansøge om befodringsgodtgørelse med eget befodringsmiddel, rekvireres et særligt ansøgningsskema på skolens kontor i løbet af den første uge af skoleåret.

CYKLER OG KNALLERTER

Cykler og knallerter skal anbringes i stativerne ved den vestlige ende af bygningen.

FORSOMMELSER

Elever og kursister skal følge undervisningen efter de gældende bestemmelser, d.v.s., at der er modepligt, da eksamensbetingelserne er sådan, at man kun skal op i en del af det læste stof.

For gymnasieelever kan for mange forsømmelser få konsekvenser for oprykning i næste klasse og indstilling til eksamen.

For HF'ernes vedkommende gives der i første omgang en mundtlig advarsel, som man må skrive under på at have modtaget. Sker der derefter ikke en nedgang i antallet af forsømmelser, gives en skriftlig advarsel. hjælper dette heller ikke, skal der indstilles til direktoratet, at kursisten bortvises. Der vil dog være mulighed for at gå op som selvstuderende, - i så fald skal man i visse fag op i hele det læste stof.

I særlige tilfælde kan elever få fri ved skriftlig henvendelse til kontoret.

Elever kan efter skriftlig anmodning fra hjemmet - for elever, der er fyldt 18 år fra eleven selv - fritages helt eller delvis for deltagelse i gym-

nastik en uge ad gangen, dog højst 4 sammenhængende uger. Anmodning afleveres til skolens kontor. Fritagelse ud over 4 uger kræver lægeattest. Efter hvert fravær afleveres en forsømmelseserklæring (findes fremlagt i vestibulen).

KARAKTERGIVNING, OPRYKNING M.V.

I gymnasiet gives der standpunktskarakterer i december og marts (lærerrådet kan dog vedtage at nøjes med en gang) samt årskarakterer ved skoleårets slutning. Standpunktskaraktererne ledsages ofte af »vidnesbyrd«, d.v.s. forklarende bemærkninger fra faglærerne, men kun hvis en karakter er under 6, skal den lave karakter ledsages af vidnesbyrd. Karakterbøgerne, der uddeles i december og marts, skal forevises til underskrift af forældre eller værge, indtil eleven fylder 18 år, hvorefter eleven selv kan skrive under i karakterbogen.

Karakterbøgerne tilbageleveres inden ca. en uge til klassens kontaktlærere.

Ved skoleårets slutning tilråder lærerforsamlingen undertiden en elev at gå klassen om for at opnå bedre faglige resultater. Dette råd bør man naturligvis følge, men skolen kan ikke tvinge elever dertil, og det sker at elever lader sig rykke op i næste klasse imod lærerforsamlingens vejledning.

I HF-afdelingen gives der ikke standpunkts- og årskarakterer, men kursisterne har ret til at bede faglærerne om en bedømmelse af standpunktet - med rimelige mellemrum. For HF-kursisterne er der kun en karaktergivning, der tæller: eksamenskaraktererne efter 1. og 2. kursusår.

J. Falsig Pedersen

Stipendienævn (SU) se side 9.



I.a..... Bageste række f.v.: Lene K. Hansen, Serritslev. Anette Hjort, Brønderslev. Mogens Larsen, Pandrup. Inge A. Carstensen, Kås. Astrid Hvidberg, Vrå. Marianne Mortensen, Vrå. Birgit Enevoldsen, Brønderslev. Midterste række f.v.: Jens Chr. Jessen (lærer). Jette Nørgård, Brønderslev. Kirsten Skov, Brønderslev. Lone Teglskov, Vrå. Gitte Ravn, Serritslev. Susanne Larsen, Serritslev. Torben Jul Qvist, Vrå. Dorthe Andersen, Vrå. Kirsten Mejholm, Pandrup. Susanne G. Christensen, Brønderslev. Britta Kristensen, Hjørring. Forreste række f.v.: Ruth Jacobsen, Dybvad. Dorte Holst Jensen, Brønderslev. Astrid L. Knudsen, Brønderslev. Trine Sand Jensen, Brønderslev. Helle S. Nielsen, Løkken. Ole Kronborg Grevsen, Serritslev. Lene Olesen, Vrå. Asbjørn R. Thomsen, Serritslev. Ikke med på billedet: Karen Jacobsen, Serritslev. Lene E. Jensen, Pandrup.



I.b..... Bageste række f.v.: Conni Daht Kjeldsen, V. Hjermitslev. Annette Dam, Ingstrup. Kirsten Christensen, Løkken. Birgitte Poulsen, Saltum. Elin Jensen, Jerslev. Hanne Birthe Simonsen, Vrensted. Hanne Christensen, Vestbjerg. Birgitte Dall, Tylstrup. Midterste række f.v.: Birgit Esbensen, Manna. Lisbeth Nørgård, Brønderslev. Birthe Nielsen, Brønderslev. Gert Jensen, Tylstrup. Pernille Sørensen, Jerslev. Tine Simonsen, Brønderslev. Kirsten Hansen, (lærer). Forreste række f.v.: Birgit Mortensen, Hellum. Birgitte D. Jensen, Ingstrup. Gitte B. Hansen, Løkken. Helle Nielsen, Sterup. Jimmy Harder, Sulsted. Lisbeth Vestergård, (udmeldt). Lena Møller, Jerslev. Kirsten Larsen, Løkken. Ikke med på billedet: Ulrich S. Hansen, Brønderslev. Birgit Q. Mikkelsen, Vrensted.



I.r..... Bageste række f.v.: Hans Hesselund, Brønderslev. Mie K. Hansen, Brønderslev. Kim G. Andersen, Brønderslev. Allan Thyrrstrup, Brønderslev. Henrik H. Larsen, Brønderslev. Klaus Søndergård, Vrensted. Midterste række f.v.: Åge Fredholm (lærer). Karin I. K. Jensen, Vrå. Ellen Nielsen, Vrensted. Anni Larsen, Brønderslev. Ena Nielsen, Hallund. Jens Johansen, Brønderslev. Preben Christensen, Brønderslev. Førreste række f.v.: Anne H. Thomsen, Frederikshavn, Dorte Madsen, Brønderslev. Marianne Larsen, Brønderslev. Anette Nielsen, Brønderslev. Mona Jespersgård, Brønderslev. Connie Trudslev, Ø. Hjeremitslev. Bente Stokbro, Hjørring. Dorte M. Olesen, Vrå. Ikke med på billedet: Grete Christensen, Vrå. Gitte B. Hansen, Brønderslev. Birgitte Christensen, Brønderslev. Birthe M. Pedersen, Brønderslev.



I.r..... Bageste række f.v.: Lisbeth Jørgensen, Brønderslev. Anette A. Pedersen, Brønderslev. Lene N. Jensen, Sulsted. Anders Petersen, Brønderslev. Eva Pape, Tylstrup. Brian B. S. Siemenge, Sulsted. Bent Nygård, Brønderslev. Midterste række f.v.: Dorte Nielsen, Brønderslev. Leif K. Pedersen, Brønderslev. Per F. Pedersen, Brønderslev. Else N. Thomsen, Tylstrup. Rudi Simonsen, Ajstrup. Kirsten B. Pape, Brønderslev. Førreste række f.v.: Liselotte Madsen, Brønderslev. Pia B. Pedersen, Brønderslev. Inge M. Jensen, Brønderslev. Bent Poulsen, Tylstrup. Henny B. Sørensen, Åbybro. Jane S. Pilgård, Skovsgård. Lena Fynbo, Sulsted. Ikke med på billedet: Hanne V. Sørensen.



Iq..... Bageste række f.v.: Kirsten Bangsø Jensen (lærer). Inger Fønss Nielsen, Hjallerup. Mette M.K. Nielsen, Saltum. Birthe H. Jensen, Jerslev. Ninna Nielsen, Brønderslev. Inge Skovgaard, Jerslev. Anna Krabsen, Saltum. Susanne Boelt Larsen, Brønderslev. **Midterste række f.v.:** Erik V. Stokbro, Jerslev. Else M. Christensen, Jerslev. Frank p. Jensen, Dybvad. Ove Bast Andreassen, Brønderslev. Karl Otto Væversted, Brønderslev. Ole B. Støtt, Jerslev. Ellen M. Thomsen, Brønderslev. Anne Mette Ø. Larsen, Brønderslev. **Forreste række f.v.:** Anne Mette Svendsen, Brønderslev. Vibeke Olesen, Brønderslev. Inge Lise B. Nielsen, Pandrup. Peter H. Larsen, Jerslev. Linda M. Kjeldgaard, Jerslev. Lisbeth Jensen, Brønderslev. Karen M. Djernæs, Jerslev. Jens Østergaard Larsen, Jerslev. Ikke med på billedet.: Mette Larsen, Løkken.



I.x..... Bageste række f.v.: Jens H. Jensen, Brønderslev. Peter Christensen, Vittrup. Niels Aage Østergård, Vrensted. Frank Sloth, Løkken. Johannes Larsen, Hallund. Anne Mette Nielsen, Brønderslev. Lars Chr. Krosgaard, Thise. Jette Jensen, Hollensted. **Midterste række f.v.:** Ole B. Olesen, Tylstrup. Søren Bech, Sulsted. Gitte Larsen, Brønderslev. Marianne Hauge, Tylstrup. Hans Henrik K. Nielsen Børglum. Ann-Christel Pedersen, Brønderslev. Connie Jensen, Jerslev. Bodil Nielsen, Brønderslev. **Forreste række f.v.:** Ove pedersen, Børglum. Henrik Stevns, Stenum. Ole Ledet Pedersen, Stenum. Rene' Lillie Mørk, Vrensted. Lene Bundgård, Løkken. Pia E. Christensen, Løkken. Hanne Pedersen, Løkken. Dennis Pedersen, Vestbjerg. Ikke med på billedet: Tommy Fisker, Sulsted.



1.y..... Bageste række f.v.: Ole Kramer, Vrå. Palle Thorstensen, Brønderslev. Carsten Christiansen, Brønderslev. Kai O. Jensen, Vrå. Søren Nielsen, Brønderslev. Per M. Jørgensen, Vrå. Ole Jørgensen, Brønderslev. Midterste række f.v.: Jens Chr. Jessen (lærer). Hanne K. Jensen, Klokkeholm. Gurli F. Jensen, Vrå. Ole K. Pedersen, Brønderslev. Michael Wittrup, Brønderslev. Palle Christensen, Brønderslev. Peter Balling, Brønderslev. Førreste række f.v.: Torben Madsen, Brønderslev. Erik Jørgensen, Brønderslev. Henning Jensen, Brønderslev. Lene Nørgaard, Brønderslev. Kirsten Mørk-Jensen, Brønderslev. Anette Thomsen, Brønderslev. Ikke med på billedet: Rolf Kjeldgaard, Brønderslev. Marianne Jensen, Brønderslev. Jane R. Sørensen, Brønderslev. Hans F. Christensen, Brønderslev.



1.z..... Bageste række f.v.: Klaus Kronborg, Brovst. Jerrik G. Jensen, Skovsgård, Poul E. Jensen, Brønderslev. Dina H. Sejersen, Brønderslev. Jesper K. Andersen, Ø. Brønderslev. Anna Birgitte V. Eriksen, Ø. Brønderslev. Erik O. Jørgensen, Brønderslev. Kirsten S. Sørensen, Ø. Brønderslev. Tove Jensen, Hallund. Førreste række f.v.: Morten Fredriksen, Tranum. Søren Jespersgård, Ø. Brønderslev. Dan Jespersgård, Skovsgård. Jørgen E. Helledie, Mylund. Mette R. Nielsen, Brønderslev. Grethe Damsgaard, Tolstrup. Kirsten M. Nielsen, Brønderslev. Per B. Jensen, Dybvad. Niels Chr. A. Jensen, Brønderslev. Ikke med på billedet: Per Gundersen, Skovsgård. Arne N. Nielsen, Sterup.



2.a..... Bageste række f.v.: Hans Chr. Madsen, Brønderslev. Tove Ottosen, Brønderslev. Elsebeth M. Jensen, Vrå. Karen L. Jepsen, Brønderslev. Karen M. Nielsen, Ingstrup. Lisbeth Christoffersen, Saltum. Monika M. Jensen, Brønderslev. Mimi A. Wilken, V. Hjermit-
slev. Eva V. Hansen, Pandrup. Forreste række f.v.: Lisbeth F. Pedersen, Brønderslev. Gitte
Kobber, Løkken. Søren Lundø, Brønderslev. Inge-Lise Bonnerup, Vrå. Inge-Marie Ottow,
Ingstrup. Per D. Jensen, Løkken. Connie B. Jensen, Hune. Jette Nørgård, Ingstrup. Marian-
ne S. Nielsen, Brønderslev. Ikke med på billedet: Hanne V. H. Andersen, Løkken. Lone M.
Jensen, Løkken. Birgitte H. Nielsen, V. Hjermitslev. Frede T. Nielsen, Vrå. Birthe Ritte, Vrå.



2.b..... Bageste række f.v.: John V. Jensen, (lærer). Jan J. Istenes, Åbybro. Torben Flyvholm,
Birkelse. PETER T. Larsen, Åbybro. Susanne B. Jensen, Brønderslev. Kirsten J. Olesen, Brøn-
derslev. Hanne Pedersen, Brønderslev. Linda R. Larsen, Tylstrup. Connie Jepsen, Åbybro.
Forreste række f.v.: Marianne Eriksen, Åbybro. Gitte Christensen, Brønderslev. Anette S.
Nielsen, Brønderslev. Lone M. Andersen, Åbybro. Margietha Jungersen, Åbybro. Janette Nils-
son, Brovst. Ninka Hamburger, Brønderslev. Lene Christiansen, Brønderslev. Betty Bertelsen,
Nejst. Ikke med på billedet: Stella M. M. Madsen, Brovst. Anette Madsen, Brønderslev. Gitte
M. Jensen, Brønderslev. Bente Thomsen, Brønderslev.



2.c..... Bageste række f.v.: Peter M. Jensen, Brønderslev. Inge-Lise Thomsen, Hjallerup. Lisbeth Pedersen, Ø. Vrå. Karen Møller, Hjallerup. Birgit Pedersen, Ø. Vrå. Gudrun S. Jensen, Flauenskjold. Birthe Andersen, Jerslev. Midterste række f.v.: Inge M. Enevoldsen, Jerslev. Lisbeth Larsen, Jerslev. Kirsten L. Madsen, Brønderslev. Elsebeth Ingvarsdén, Thise. Randi T. Jensen, Hjallerup. Grethe Esbensen, Manna. Forreste række f.v.: Margrethe Christensen, Jerslev. Tove Jensen, Jerslev. Birgit Mortensen, Jerslev. Bitten Hjermslev, Jerslev. Ivan Madsen, Jerslev. Britta Johansen, Brønderslev. Ikke med på billedet: Else M. Nielsen, Hjallerup.



2.x..... Bageste række f.v.: Karl Bækgaard, Vrensted. Henrik U. Olsen, Løkken. Bent Fredriksen, Brønderslev. Leif Jeppesen, Vestbjerg. Helle Laursen, Brønderslev. Kirsten T. Petersen, Børglum. Lars Grinsted, Vrå. Midterste række f.v.: Torsten Freltoft Jørgensen, Rubjerg. Birgit Jensen, Thise. Jens Chr. von Platen-Hallermund, Brønderslev. Helle R. Jensen, Vrå. Grethe Nielsen, Michael Gram, Vrå. Forreste række f.v.: Gerda Nielsen, Tylstrup. Lene Pedersen, Brønderslev. Lone Træholt, Løkken. Lone Dall, Tylstrup. Bente Pedersen, Brønderslev. Kaj Bertelsen, Serritslev. Birthe M. Knudsen, Brønderslev. Ikke med på billedet: Lene Grevsen, Serritslev. Jens Holt, Kraghede. Hans J. Bæk, Løkken.



2.y..... Bageste række f.v.: Per Steffensen, Brønderslev. Lars P. Pedersen, Brovst. Per H. Michaelsen, Brønderslev. Anders Hornemann, Kaas. Jan A. Larsen, Halvrimmen. Erik Albrechtsen, Holte. Kurt Grøn, Åbybro. Carl A Knudsen, Hjørring. Førreste række f.v.: Tove Jørgensen, Brønderslev. Mette O. Hansen, Jerslev. Marianne S. Hansen, Kås. Kim Stadsvold, Jerslev. Mette Møller, Skovgård. Lisbeth Larsen, Hallund. Neel Skovgaard Jensen, Hellum. Kurt Madsen, Svennum. Lissi Mortensen, Øland. Ikke med på billedet: Grethe Andersen, Hellum. Per B. Andersen, Sterup. Anne Dähl, Brønderslev. Jens E. Stausholm, Tranum Enge. Tommy Nielsen, Nr. Økse. Anni Larsen, Ø. Brønderslev.



2.z..... Bageste række f.v.: Preben S. Christensen, Brønderslev. Mette Jensen, Stenum. Peter Jakobsen, Saltum. Åge Knudsen, Manna. Kristian Bransager, Pandrup. Tom Olesen, Brønderslev. Deanne Hawes, Tylstrup. Midterste række f.v.: Ib M. Nielsen, Klokkeholm. Søren S. Poulsen, Pandrup. Ajs Dam, V. Hjermtslev. Søren Berg, Brønderslev. Uffe Dittmer, Serritslev. Birte Sigsgård, Pandrup. Førreste række f.v.: Åse J. Jensen, Brønderslev. Mary L. Christensen, Brønderslev. Mette Ingstrup, Brønderslev. Lene Dall, Tylstrup. Erik Aa. Jensen, Serritslev. Jytte Sloth, Brønderslev. Margit Olsen, Brønderslev. Betty Pedersen, Klokkeholm. Ikke med på billedet: Preben Hjortlund, Stenum. Liselotte R. Christensen, Brønderslev. Ulrik T. Pedersen, Brønderslev. Frank Trudsløv, Hune.



adjunkt Bodil Agger (BA)
Fruensgårdsvej 9
9700 Brønderslev, tlf.: 83 72 67
Engelsk



adjunkt Poul Anker Bech (Be)
Bastholm Møllevej 115
9760 Vrå, tlf.: 98 81 53
Historie / formning



adjunkt Hans Kaas Benner (HB)
Skjoldsgade 15
9700 Brønderslev, tlf.: 82 32 78
Matematik / fysik



adjunkt Lise Merete Bluthgen (BL)
Tuksvej 2
9700 Brønderslev, tlf.: 82 04 56
Historie / engelsk



adjunkt Kirsten Bollerup (KB)
Lærkevej 14. Ø. Hjermitslev
9700 Brønderslev
Legemsøvelser / matematik



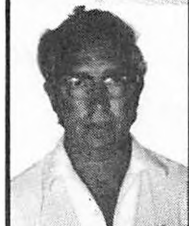
adjunkt Preben Brautsch (Bc)
Frejasvej 32
9700 Brønderslev, tlf.: 82 32 27
Biologi



adjunkt Erik Bærentzen (EB)
Svinget 27
9700 Brønderslev
Geografi / biologi



adjunkt Niels Uffe Dahl (Da)
Hyldemørsvej 22
9700 Brønderslev, tlf.: 82 29 79
Dansk / historie



adjunkt Otto Eisler (OE)
Frodesgade 19
9700 Brønderslev, tlf.: 82 12 62
Fysik / matematik



adjunkt Torben Elin (TE)
Asgaard 100
9700 Brønderslev, tlf.: 82 30 42
Fysik / matematik



adjunkt Erling Fagerberg (EF)
Nøragervej 6
9740 Jerslev J., tlf.: 83 15 65
Musik / russisk



adjunkt Aage Fredholm (AF)
Dannebrogsgade 70
9700 Brønderslev
Historie / dansk



adjunkt Dan Glendorf (DG)
Dannebrogsgade 102
9700 Brønderslev, tlf.: 82 10 65
Geografi



Lektor G. Gruner-Nielsen (GN)
Baldersvej 1
9700 Brønderslev, tlf.: 82 27 19
Fysik / kemi



adjunkt Ingelise Hagemann (IH)
Søkærvej 15
9491 Pandrup, tlf.: 24 75 88
Dansk



adjunkt Karen Halmind (KH)
Thorsvej 22
9700 Brønderslev, tlf.: 82 32 89
Historie / religion



adjunkt Kirsten E. Hansen (Ha)
Schleppgrellsgade 51
9000 Aalborg, tlf.: 13 04 95
Fransk / latin / oldtidskundskab



adjunkt Olaf Herrig (OH)
Nørregade 8
9700 Brønderslev
Matematik



adjunkt Søren Holm (SH)
Lærkevej 14, Ø. Hjermitslev
9700 Brønderslev
Kemi / fysik



adjunkt John Jensen (JJ)
Fibigervej 2
9700 Brønderslev, tlf.: 82 31 17
Dansk / religion



adjunkt Kirsten Bangsø Jensen (KJ)
Olufsgade 26
9700 Brønderslev, tlf.: 82 30 20
Matematik



adjunkt Jens Chr. Jessen (Je)
Trøgdrup
9320 Hjallerup, tlf.: 28 18 57
Dansk / fransk



adjunkt Helga Kohl (HK)
Joh. Strømsvej 17
9250 Gug, tlf.: 14 22 02
Tysk



adjunkt Hans Kring (Kr)
Buurholtvej 13.1.
9700 Brønderslev
Historie / samfundsfag



adjunkt Jørgen Lauritsen (JL)
Markedsvej 117
9700 Brønderslev, tlf.: 82 30 49
Engelsk / dansk



adjunkt Flemming Laursen (FL)
Frejasvej 42
9700 Brønderslev, tlf.: 82 32 74
Engelsk / dansk



adjunkt Hanne Molbech (HM)
Høgevej 10, Grindsted
9310 Vodskov, tlf.: 28 62 69
Fransk



adjunkt Anthony Moore (AM)
Fresiavej 24
9800 Hjørring, tlf.: 92 47 93
Russisk / fransk / engelsk



adjunkt Frede Salling Pedersen (SP)
Vester Vittrupvej 61, Vittrup
9480 Løkken, tlf.: 99 63 31
Engelsk



rektor J. Falsig Pedersen (FP)
Agdrupgaard, Agdrupvej 10
9700 Brønderslev, tlf.: 82 27 47 (99 12 58)
Engelsk



adjunkt Arne Rasmussen (AR)
C. H. Rydersvej 10
9000 Aalborg, tlf.: 14 36 20
Samfundsfag / historie



adjunkt Jørgen Roos (JR)
Reventlowsvej 8
9700 Brønderslev, tlf.: 82 34 47
Biologi / legemsøvelser



adjunkt Hans Jørgen Schausen (HS)
Asgaard 78
9700 Brønderslev, tlf.: 82 32 95
Legemsøvelser / biologi



adjunkt Flemming Sloth (FS)
Fruensgårdsvej 9
9700 Brønderslev, tlf.: 83 72 67
Matematik



adjunkt Preben Späth (PS)
H. C. Andersens Alle 8
9700 Brønderslev, tlf.: 82 27 70
Tysk / latin / oldtidskundskab



adjunkt Arne Johan Thrane (AT)
Asgaard 13
9700 Brønderslev, tlf.: 82 32 62
Latin / tysk / oldtidskundskab



*adjunkt Tyge Wandel
Valdemarsgade 2
9700 Brønderslev
Musik / dansk*

(TW)



*pedel Svend Erik Nielsen
Islands Alle' 20
9700 Brønderslev
tlf.: 82 25 95*



*pedelmedhjælper Ole Madsen
Solvangsvej 48
9700 Brønderslev
tlf.: 82 02 57*



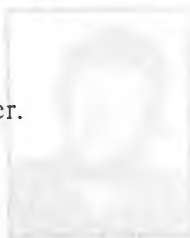
*sekretær Tove Thodberg
Nørregade 8
9700 Brønderslev
tlf.: 82 00 11*



*sekretær Birte Jacobsen
Bredgade 107
9700 Brønderslev
tlf.: 82 28 21*

SAVNEDE DU NOGET I DETTE SKRIFT?

Skriv eventuelle forslag til næste års introduktionsskrift her.



Afrives og afleveres på kontoret inden 1. september.



Nordjysk Trykservice
Brønderslev