



Danskernes Historie Online

Danske Slægtsforskeres Bibliotek

Dette værk er downloadet fra Danskernes Historie Online

Danskernes Historie Online er Danmarks største digitaliseringsprojekt af litteratur inden for emner som personalhistorie, lokalhistorie og slægtsforskning. Biblioteket hører under den almennyttige forening Danske Slægtsforskere. Vi bevarer vores fælles kulturarv, digitaliserer den og stiller den til rådighed for alle interesserede.

Støt Danskernes Historie Online - Bliv sponsor

Som sponsor i biblioteket opnår du en række fordele. Læs mere om fordele og sponsorat her: <https://slaegtsbibliotek.dk/sponsorat>

Ophavsret

Biblioteket indeholder værker både med og uden ophavsret. For værker, som er omfattet af ophavsret, må PDF-filen kun benyttes til personligt brug.

Links

Slægtsforskeres Bibliotek: <https://slaegtsbibliotek.dk>

Danske Slægtsforskere: <https://slaegt.dk>



CHRISTIANSHAVNS
GYMNASIUM 1976



VELKOMMEN TIL GYMNASIET!

I går ind til 3 års arbejde og samarbejde med mange mennesker. Jeg ønsker, at I må finde jer til rette – hver især og sammen med os andre på Christianshavns gymnasium. Der vil altid være nogle vanskeligheder – en af dem prøver vi at klare med denne lille tryksag.

HELD OG LYKKE TIL

Ole Barfoed
rektor

INDHOLD

I	HVAD DU HAR BRUG FOR AT VIDE	Befordringsgodtgørelse Den daglige brug af skolen Elevkonsultationer Frier og fridage Forældremøder Fritagelse for gymnastik Grenvalg og erhvervsorientering Morgensamling Morgensang Mødepligt, forsømmelser Opslagstavler Reeksamination Ringetider Sekretærerne Statens Uddannelsesstøtte Telefontavler
II	PLAN OVER SKOLEN	
III	LIDT OM SKOLENS STRUKTUR	Lærerrådet Samarbejdsudvalget Elevrådet
IV	FÆLLES- OG FRITIDSAKTIVITETER	Fællestimer Musik Skoleblad Skolekomedie Sport Studiekredse Under Spiret
V	SKOLENS PERSONALE	

I. HVAD DU HAR BRUG FOR AT VIDE

BEFORDRINGSGODTGØRELSE

Alle elever, der har mindst 14 km's skolevej kan få befordringsgodtgørelse. Blanketter fås på kontoret.

DEN DAGLIGE BRUG AF SKOLEN

Alle må samarbejde om at holde orden i klasseværelserne, så rengøringspersonalet har rimelige betingelser for at udføre deres arbejde. Ryd derfor op, når I forlader lokalet og stil møblerne på plads. I må ikke opholde jer i faglokaler, medmindre der er en lærer til stede. Der må IKKE DRIKKES ØL på skolen eller efterlades tomme flasker i klasseværelserne. TOBAKSRYGNING er KUN TILLADT uden for undervisningslokalerne – brug askebægrene!

ELEVKONSULTATIONER

I løbet af efteråret vil der blive afholdt elevkonsultationer, hvor den enkelte elev får lejlighed til at henvende sig og drøfte sin faglige situation og evt. problemer med de enkelte lærere.

FERIER OG FRIDAGE

mandag 18/10 – fredag 22/10: efterårsferie
torsdag 23/12 – tirsdag 4/1: juleferie
mandag 28/3: Dronning Ingrid's fødselsdag
mandag 4/4 – tirsdag 12/4: påskeferie
mandag 20/6 – fredag 5/8: sommerferie

FORÆLDREMØDER

Sædvanligvis afholdes der et møde for 2. og 3. g'ere og deres forældre, og et møde for 1.g'ere og deres forældre (hvor der især bliver orienteret om grenvalget efter 1.g) i februar måned.

GRENVALG OG ERHVERVSORIENTERING

Skolen har nysproglig og matematisk LINIE. I skoleåret 1976/77 har vi følgende GRENE, man kan vælge efter 1.g:

NYSPROGLIG

nysproglig

musiksproglig

samfundssproglig

MATEMATISK

matematisk-fysisk

matematisk-naturfaglig

matematisk-samfundsfaglig

matematisk-musikgren

Man skelner mellem ALMINDELIGE GRENE (d.v.s. af de er godkendt af Direktoratet for gymnasieskolerne) og FORSØGSGRENE. Når man opretter en af de almindelige grene på en skole kræves der mindst 10 elever, og er grenen først etableret, skal der blot 7 elever til for at den kan fortsætte. Oprettelse af en forsøgsgren kræver Direktoratets godkendelse, og hvis den opnås, skal der være mindst 16 interesserede elever. Fortsættelse af en forsøgsgren kræver også 16 elever. Antallet af grentilbud varierer således fra år til år og afhænger især af hvor mange elever der melder sig til de enkelte grene.

NB! For den *matematiske musikgren* gælder den særlige regel, at den *kun* kan oprettes i tilknytning til den musiksproglige gren, d.v.s. at der skal være mindst 7 interesserede *sproglige* elever for at grenen kan gennemføres.

Vi kan derfor ikke love jer, at I altid vil kunne vælge lige netop den gren, der interesserer jer mest, det er lidt af et lotteri, og samtidig er situationen den, at man efter 1.g ikke uden videre kan blive overflyttet til en anden skole, der har den gren, man ønsker. Man har i princippet valgt skole fra starten af 1.g.

Foruden valg mellem grene vil der være mulighed for valg mellem visse fag efter 1.g. I 2-3 g. kan man vælge mellem FILM og musik, dog med begrænset deltagerantal for films vedkommende, således at der foretages lodtrækning hvis der er flere interesserede end holdene kan rumme (NB! elever der vælger musikgren kan *ikke* vælge film).

I skoleåret 1976/77 bliver der endvidere forsøgsundervisning i DATALÆRE (i stedet for oldtidskundskab) for et enkelt hold.

I bliver nærmere orienteret om grenvalget i løbet af 1.g. På 2. sal ved nr 13 findes et "kontor" hvor vi har materiale om uddannelser og erhverv. Kom op og spørg, og lån materiale i vores træffetid (tidspunkt meddeles senere), og hold øje med opslagstavlen ved lærerværelset (ansøgningsfrister, S.U. m.m.)

Grethe Hestbech, Lise Svane-Mikkelsen.

FRITAGELSE FOR GYMNASTIK

Elever kan efter skriftlig anmodning fra hjemmet — for elever, der er fyldt 18 år eller er gift, fra eleven selv — fritages helt eller delvis for en uge ad gangen, dog højst i 4 sammenhængende uger. Den fritagne elev skal overvære undervisningen i gymnastiktimerne. Hvis en elev skal fritages mere end en måned, skal dette dokumenteres ved lægeattest på en særlig blanket, der fås hos sekretærerne. Udgiften til lægeattest betales af hjemmet.

MORGENSAMLING

Enhver elev eller lærer, der har noget at informere om, kan indkalde til morgensamling. Der ringes i så fald to gange i 10-frikvarteret og man samles i Pigesalen.



MORGENSANG

Fra den anden uge i det nye skoleår vil vi forsøgsvis genoplive og forny en gammel tradition — morgensang en gang om ugen i 10-frikvarteret. Tanken er at vi skal synge et afvekslende repertoire bestående af ældre og moderne sange, samt at elever, enkeltvis eller i grupper, kan bidrage med en kort optræden.

MØDEPLIGT, FORSØMMELSER

Der er mødepligt i gymnasiet. Det hænger sammen med, at man kan tage studentereksamen med begrænset pensum og med overførte årskarakterer i en række fag. Der bliver ført kontrol med fremmødet og lærerrådet tager stilling til, om elever kan fortsætte deres skolegang og indstilles til eksamen. Lægeattester afleveres til sekretærene, eventuelle fritagelser fra undervisningen af andre grunde forelægges for rektor.

OPSLAGSTAVLER

Hold øje med nye opslag på tavlerne ved foden af trapperne eller i kantinen. Skemaændringer og andre meddelelser fra kontoret findes på opslagstavlerne på 1. sal.

REEKSAMINATION

Man skal til studentereksamen i nogle fag allerede efter 1. og 2.g, og det kan være meget ubehageligt, hvis man her får en "dumpekarakter", som tæller med ved den afsluttende eksamen efter 3.g. Undervisningsministeriet har derfor bestemt at:

- 1) elever, som ved den afsluttende prøve til studentereksamen efter 1. eller 2.g har 5 eller derover i årskarakter, men til eksamen får 00 eller 03, har ret til at komme op til en ny prøve i faget i august/september.
- 2) elever, som i et fag der afsluttes efter 1. eller 2.g har fået 00 eller 03 i årskarakter, har ret til, hvis faget ikke er udtaget til prøve til studentereksamen, at komme til prøve i faget i august/september.

RINGETIDER



1. time	kl. 8 – 8.45
2. time	kl. 8.55 – 9.40
3. time	kl. 9.55 – 10.40
4. time	kl. 10.50 – 11.35
5. time	kl. 12.05 – 12.50
6. time	kl. 13.00 – 13.45
7. time	kl. 13.50 – 14.35

SEKRETÆRERNE

Birthe Kroman og Lissie Schack kan træffes fra 9.40 – 9.55, og fra 11.35 – 12.05 og tager sig af følgende:

Udlevering af *blanketter* (kørselsgodtgørelse, flyttesedler, lægeattester, sygesedler, tandlægerefusion).

Udlevering af *SU-ansøgningsskemaer*.

Udlevering af *blokke og hæfter*, mod forevisning af de gamle.

Evt. ombytning af *bøger*.

NB! Elever med dobbelt efternavn *uden* bindestreg anvender af hensyn til kartoteket *kun* kaldenavn og sidste efternavn, medens elever med dobbelt efternavn *med* bindestreg anvender det fulde efternavn.



STATENS UDDANNELSESSTØTTE

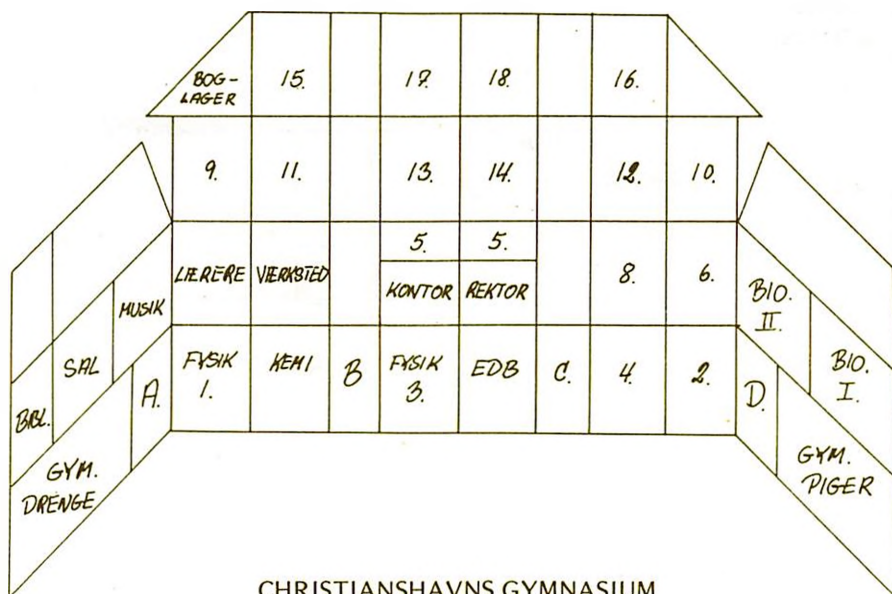
I 1975 vedtog folkettinget en ny lov om Statens Uddannelsesstøtte. Situationen er nu den, at uddannelsessøgende der er fyldt 18 år – afhængig af forældreindtægt – kan få støtte fra S.U. Man kan søge i det skoleår hvor man fylder 18 og støtten udbetales fra den 1. i måneden efter fødselsdagen. For 18-årige er der ligeledes mulighed for at få statsgaranterede studielån.

Elever under 18 kan henvende sig i den kommune, hvor de bor og få oplysninger om den nye ungdomsydelse.

TELEFONTAVLER

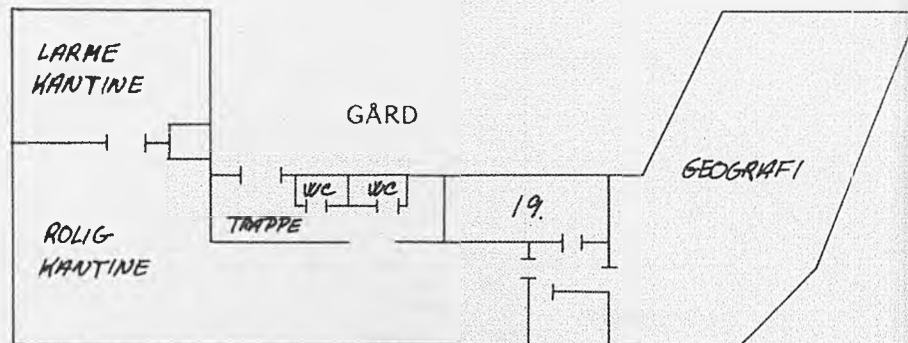
De enkelte klasser og grenhold bedes straks ved skoleårets start lave telefonavle, så vi kan komme i kontakt med jer, når der er skemaændringer o.lign.

II PLAN OVER SKOLEN



CHRISTIANSHAVNS GYMNASIUM

LOKALER PÅ NOBELS FABRIK.



på etagen ovenover ligger nr. 21.

III LIDT OM SKOLENS STRUKTUR

LÆRERRÅDET

Lærerrådet består af alle skolens faste lærere. Som regel deltager to eller tre elevrepræsentanter i dets møder. Man får et indtryk af lærerrådets arbejde ved at se nogle emner, som har været behandlet i det forløbne skoleår:

Elevkonsultationer og forældremøder

Indkøb af nye lærebøger og apparatur

Fagkombinationer for nye lærere

Ansøgninger om forsøgsundervisning.

Lærerrådets arbejdsområde er fastlagt i en bekendtgørelse fra undervisningsministeriet. For eksempel kan lærerrådet ikke på egen hånd ændre fagenes timetal eller indhold. Forsøgsundervisning kan etableres, men kun med tilladelse fra ministeriet.

SAMARBEJDSUDVALGET

Samarbejdsudvalget består af 3 elever valgt af elevrådet, 3 lærere valgt af lærerrådet, samt ved visse lejligheder 3 fra det teknisk-administrative personale, og af rektor, som er formand. Udvalgets formål er ved gensidig information og forhandling at fremme samarbejde og trivsel på skolen. Udvalget tager sig af alle fællesaktiviteter, studiekredse, fællestimer, skolekomedie og fester. Også hverdagens problemer, kantineforhold, frikvarterernes længde etc. hører med til udvalgets arbejdsområde. For at fremme samarbejdet mellem lærerråd, elevråd og samarbejdsudvalg er det bestemt, at udvalget har ret til at få spørgsmål optaget til behandling i lærerrådet.

Jens Hestbech.



Der vil blive orienteret om elevrådet og DGS (Danske Gymnasiasters Sammenslutning) under introduktionsdagene.

Jesper Kruse,

IV FÆLLES- OG FRITIDSAKTIVITETER

Der afholdes ca. 8 fællestimer om året og det er obligatorisk at deltage i disse. Formålet er at give elever og lærere kendskab til og forståelse for noget de ikke møder i den almindelige skoletid. I 1975/76 havde vi bl.a. besøg af medlemmer af Solvognen, Niels Viggo Bentzon, repræsentanter for DGS, samt et politikerpanel der drøftede adgangsbegrænsning.

Alle elever er velkomne til at stille forslag om emner og deltagere og kan henvende sig til samarbejdsudvalget.



MUSIK

For folk der har lyst til at synge i *kor*, er der mulighed hver tirsdag aften kl. 19-21. Vi synger for fornøjelsens skyld og der er ingen optagelsesprøve. I skoleåret 1975/76 har der været følgende musikalske begivenheder:

Julekoncert i Vor Frelser Kirke, hvor programmet bestod af 1. del af Haydns Skabelsen, orgelmusik af Bach og Buxtehude spillet af kirkens organist, Charley Olsen, samt ældre og nyere julemusik fremført af koret og musikliniekoret. Forårskoncerten – under mere tvangfri former – med solo-, ensemble- og kornumre (bl.a. fremført af et helt nyt lærerkor), samt medvirken af beatorkestret Kaos.

De sidste 2 år har der eksisteret en frivillig studiekreds, "Koncertforeningen", under Michael Habarts ledelse. Foreningen køber abonnement til ca. 8 torsdags- (eller fredags-)koncerter, og nogle dage før hver koncert samles man en aften til gennemgang af det kommende program.

SKOLEBLAD

Eleverne på enhver skole har ret til på eget ansvar at redigere og udgive skoleblade. INDENFOR MURENE har nu eksisteret i 2 år og skulle således have bevist sin levedygtighed.



SKOLEKOMEDIE, REVY

Der er stadig mulighed for at opføre en forestilling i 2.g, sædvanligvis planlagt og instrueret af eleverne selv. Det er nu nogle år siden vi sidst havde skolekomedie, til gengæld holdt vi en meget stor fest for alle elever og lærere den 28. april med elevrevy og lærerrevy.

SPORT

Der arrangeres basketball og evt. andre boldspil efter aftale med faglærerne.

STUDIEKREDSE

Der er mulighed for at oprette studiekredse, strækkende sig over 6-10 timer, hvis mindst 10 elever ønsker at arbejde med samme emne. Disse kan ledes af skolens lærere eller andre af rektor godkendte personer. Enhver elev kan tage initiativ til oprettelse af en studiekreds efter disse retningslinier, emnet må blot ikke være hobby-betonet, som f.eks. foto, frimærker o.lign.

UNDER SPIRET

”Under Spiret” (d.v.s. Frelserkirkens tårn) er en elevforening, hvis oprindelse fortaber sig i historiens tåger, men som i tidens løb efterhånden må have arrangeret utallige ekskursioner, kunstner- og hyggeaftner og fester. I de senere år er det specielt de sidste to ting US har stået for. Der afholdes valg til Den Praktiske Arbejdsgruppe hvert år omkring jul. Alle US-medlemmer kan indvælges.

KOLENS PERSONALE



Ikt. Børge Andersen (An)
dansk, latin



Ikt. Ellen Bahnson (EB)
biologi, geografi



Ikt. Søren Bald (SB)
naturfunds-fag, historie



rkt. Ole Barfoed (OB)
historie, oldtidskundskab



Ikt. Inge Brandt-Horsnæs (Ho)
matematik



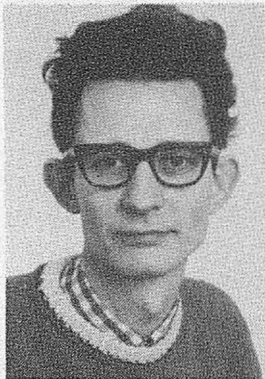
Ikt. Søren Carstensen (BC)
matematikk, tysk



Ikt. Egil Christensen (EC)
geografi



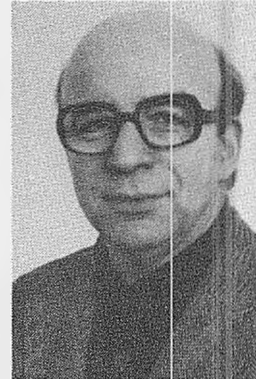
adj. Gerd Runa Christopherse (Ru)
dansk, engelsk-



adj. Jørgen Damgaard (JD)
fysik, matematik



lkt. dr. phil Georg Garde (Ga)
historie, engelsk, oldtids-
kundskab



lkt. Ivar Goldman (IG)
fransk, latin



adj. Michael Habart (Ha)
musik, russisk



lkt. Erik Halkjær (EH)
matematik, fysik



adj. Grethe Hestbech (GH)
biologi, gymnastik, erhvervs-
orientering



adj. Jens Hestbech (He)
dansk, religion



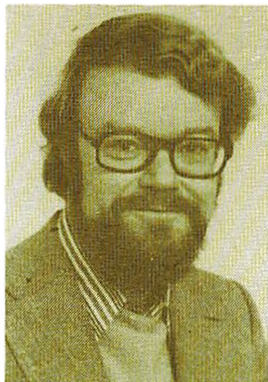
adj. Joan Hoberg-Peter-
sen (HP)
engelsk, fransk



adj. Aage Jørgensen (Jø)
biologi, geografi



Lis Kornum (LK)
dansk, fransk



timel. Lars Kristensen (Kr)
historie



adj. Kirsten Mogensen (KM)
matematik



Leif Mogensen (LM)
matematik



Ikt. Jon Monrad Møller (MM)
dansk, latin



adj. Helge Lykkegaard
Nielsen (Ly)
historie, engelsk, oldtids-
kundskab



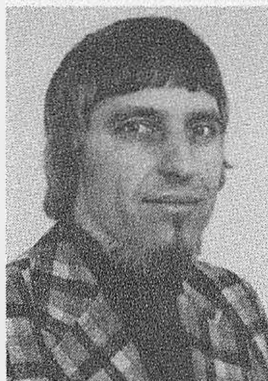
adj. Birthe Okholm (Oh)
dansk, tysk



adj. Birthe Olsen (Ol)
matematik, fysik, datalære



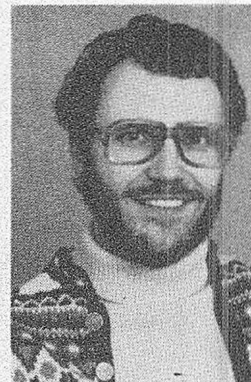
timel. Anette Palme (AP)
gymnastik



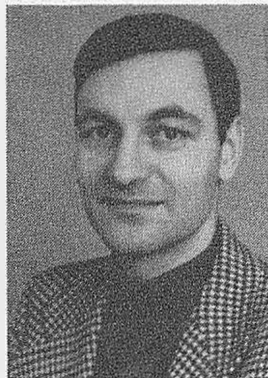
Ikt. Jens Pedersen (Pe)
dansk, gymnastik, filmkundskab



Ikt. Hans Priemé (Pr)
historie, geografi



adj. Erling Rasmussen (Ra)
musik, gymnastik



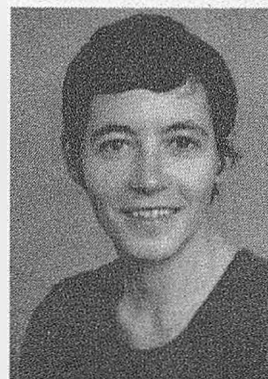
adj. Ehrenfried Richter (ER)
matematik, fysik



Ikt. Kirsten Rickelt (Ri)
tysk, fransk



adj. Søren Riishøj (SR)
samfundsfag, religion, oldtidskundskab



timel. Lise Strømvig (LS)
gymnastik



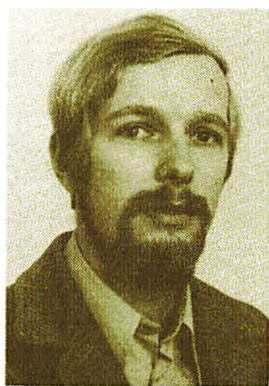
adj. Lise Svane-Mikkelsen (Sv)
engelsk, fransk, erhvervsorientering



årsvikar Inge Merete Svendsen (IS)
dansk, oldtidskundskab



st. Ole Thygesen (OT)
matematik, fysik, kemi



timel. Rolf Tønshof (RT)
musik



timel. Torben Warner (TW)
gymnastik

adj. Sven Svenningsen (SS)
kemi, fysik
(billede mangler).

Desuden knyttes en række *lærer kandidater* til skolen for et halvt år ad gangen. Det er folk der har afsluttet deres studier og som skal høre på timer og selv planlægge og undervise i deres fag.

Sekretærer	Birthe Kroman Lissie Schack
Skolebetjent	Hother Damsgaard
Administrativ inspektion	Ivar Goldman Jens Pedersen
Formand og næstformand for lærerrådet	Jens Hestbech Birthe Olsen
Formand for skolenævnet	S.E. Lerdam

Christianshavns gymnasium
Prinsessegade 35
1422 K.
Tlf. Am 5005

Rektor træffes: kl. 12–13
for elever: kl. 9.40–9.55

Redaktion Lise Svane-Mikkelsen
Illustrationer Jørgen Lerdam
Jesper G. Jespersen

Sats og tryk Compo Grafik
Produktion ApS