



Danskernes Historie Online

Danske Slægtsforskeres Bibliotek

Dette værk er downloadet fra Danskernes Historie Online

Danskernes Historie Online er Danmarks største digitaliseringsprojekt af litteratur inden for emner som personalhistorie, lokalhistorie og slægtsforskning. Biblioteket hører under den almennyttige forening Danske Slægtsforskere. Vi bevarer vores fælles kulturarv, digitaliserer den og stiller den til rådighed for alle interesserede.

Støt Danskernes Historie Online - Bliv sponsor

Som sponsor i biblioteket opnår du en række fordele. Læs mere om fordele og sponsorat her: <https://slaegtsbibliotek.dk/sponsorat>

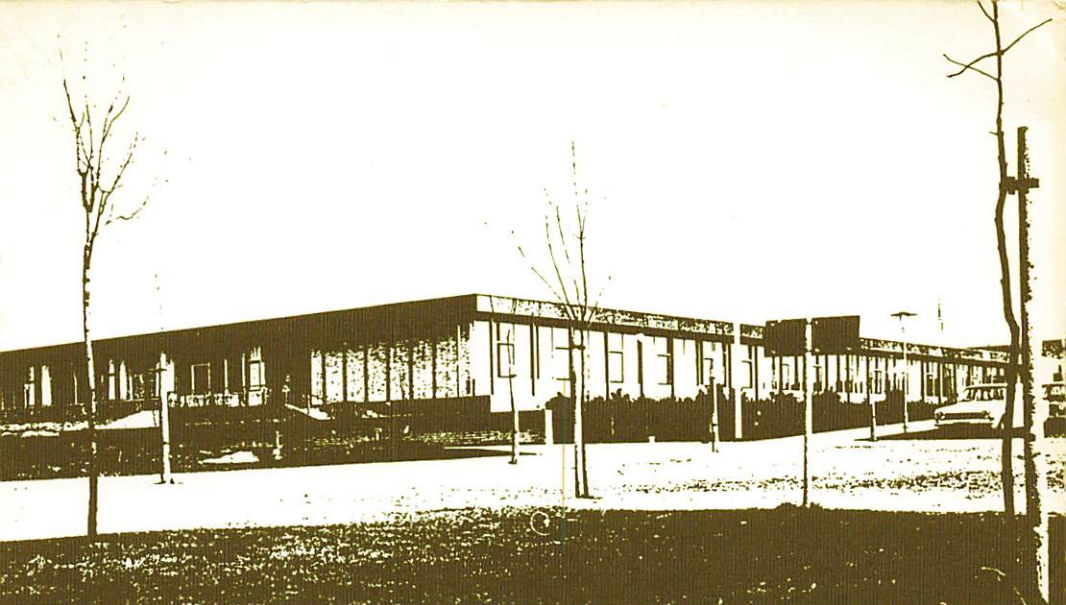
Ophavsret

Biblioteket indeholder værker både med og uden ophavsret. For værker, som er omfattet af ophavsret, må PDF-filen kun benyttes til personligt brug.

Links

Slægtsforskeres Bibliotek: <https://slaegtsbibliotek.dk>

Danske Slægtsforskere: <https://slaegt.dk>



FREDERIKSSUND
AMTSGYMNASIUM

Skoleåret 1976-77

FREDERIKSSUND
AMTSGYMNASIUM

Skoleåret 1976-77

FREDERIKSSUND
AMTSGYMNASIUM

Skoleåret 1976-77

UDGIVET AF
ERLING BALLE
REKTOR



FREDERIKSSUND
SKIBBY BOGTRYKKERI
1977

Skolenævnet:

Medlemmer af skolenævnet i 1976-77:

Amtsrådsmedlem, forstander Werner Svendsen.

Amtsrådsmedlem, borgmester Helmar Filtenborg.

Trafikinspektør Jens P. Pallesen.

Tandlæge Kurt Hesselgren.

Amtsrådsmedlem Frede Larsen.

Amtsrådsmedlem Søren Hjorth.

Skolens rektor:

Erling Balle.

Træffetid: Skoledage kl. 12,10-13,00.

Tlf. (03) 31 30 11.

Skolens kontortid: Kl. 10-14.

Tlf. (03) 31 30 11.

Lærerværelse:

Tlf. (03) 31 30 99.

Skolens pedel:

Ole Larsen, Kong Dansvej 6, 3600 Frederikssund.

Tlf. (03) 31 23 21.

Skolens adresse:

Odinsvej 3, 3600 Frederikssund.



Vindgudinde, beg. af 4. årh. f. Kr.

De klassiske fag i gymnasiet

Alle elever i gymnasiet stifter bekendtskab med antikken gennem faget oldtidskundskab. Yderligere har alle sproglige elever latin i mindst ét år og de klassisk-sproglige endvidere græsk i 2g og 3g. Gennem disse fag forsøger man at skabe forståelse for det åndelige fællesskab med den europæiske kulturs fortid. Gennem arbejdet med forskellige sider af en fælles kulturkreds og sammenligning mellem antikkens problemer og vore, kontraster såvel som ligheder, får eleverne mulighed for at gøre sig vor tids kulturelle problemer klart.

For mange elever er det en helt ny verden, de stifter bekendtskab med. Naturligvis har de sproglige elever haft latin, fordi den lille latinprøve er en forudsætning for optagelse i det sproglige gymnasium. Men arbejdet med begynderlatin må nødvendigvis koncentreres om indlæring af sproget, og der bliver ikke megen tid til at sætte sig ind i de kulturelle forhold. I gymnasiet, hvor større sproglig sikkerhed hurtigt opnås, kan der lægges ret stor vægt på de kulturelle og de politiske forhold, og faget får derved en betydning, der går ud over den rent sproglige. Eleverne får indsigt i den latinske kultur og det latinske sprogs betydning for den senere europæiske kultur, og der kan drages udbytterige paralleller.

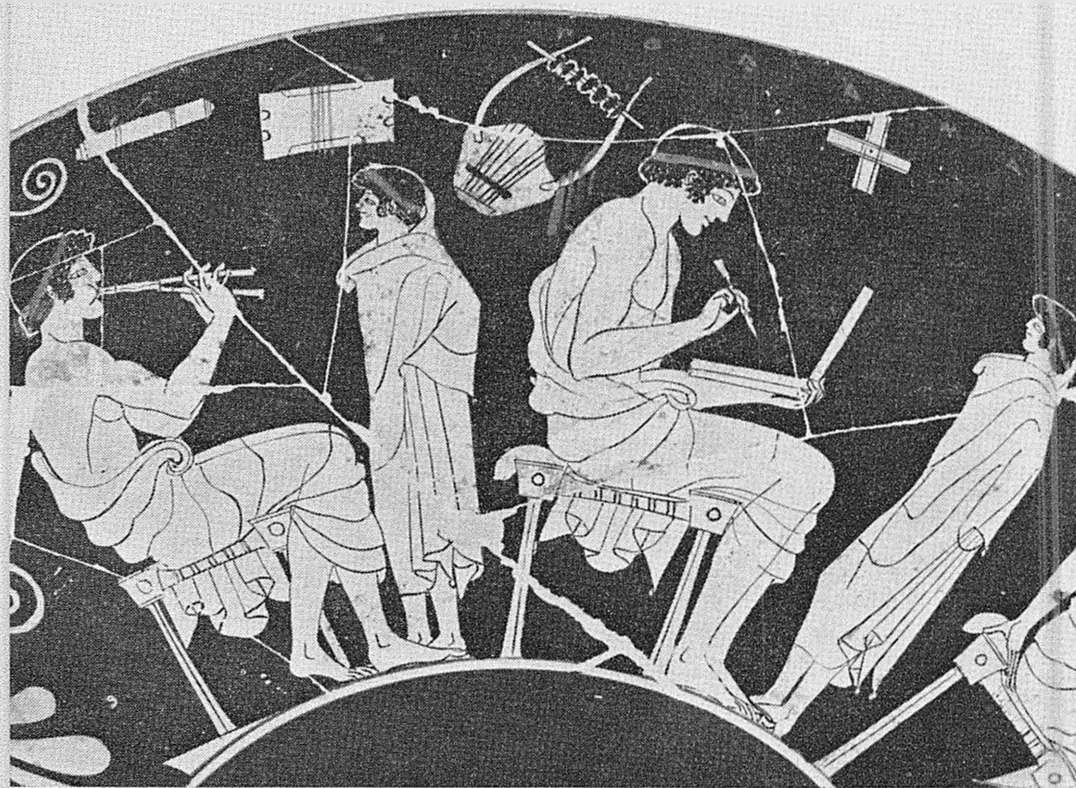
Oldtidskundskab er et fag, som er ret enestående i Europas skoleliv. Der findes vist ikke andre lande, hvor man har koncentreret dette emne i et specielt fag. Navnet er nok lidt uheldigt, da det tyder på et forældet og støvet fag. Men dette behøver på ingen måde at være tilfæl-



det. Formålet med faget er at belyse væsentlige sider af den antikke kultur, og på grund af denne kulturs alsidighed har eleverne mulighed for at beskæftige sig med emner, som ved en lille personlig indsats ikke kan undgå at engagere, fordi de vedrører alment menneskelige forhold. Endvidere kan mange tråde fra gymnasiets øvrige fag samles her. Der lægges stor vægt på læsning af Homer, den attiske tragedie og Platon. Gennem f. eks. læsningen af Platons dialoger får eleverne kendskab til den filosofi, som har været med til at skabe vor livsholdning og begrebsverden.

Faget indebærer desuden arbejde med antikkens kunst og arkitektur. Eleverne ser mange eksempler på grækernes/romernes formåen inden for billedhuggerkunst, malerkunst og arkitektur og får indsigt i denne kunsts betydning for europæisk kunstopfattelse op gennem århundrederne.

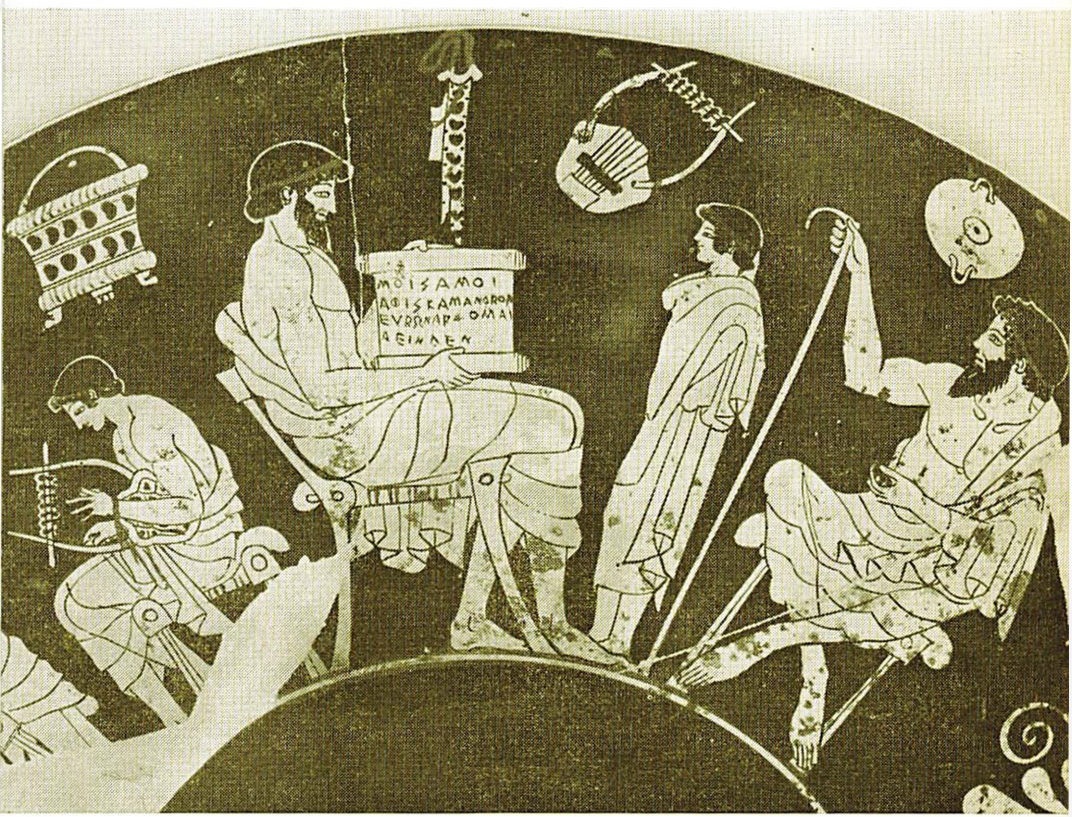
Et vigtigt led i undervisningen er ekskursioner til København, hvor vi



kigger på klassicistiske huse, besøger Nationalmuseet, Ny Carlsberg Glyptoteket og Thorvaldsens Museum.

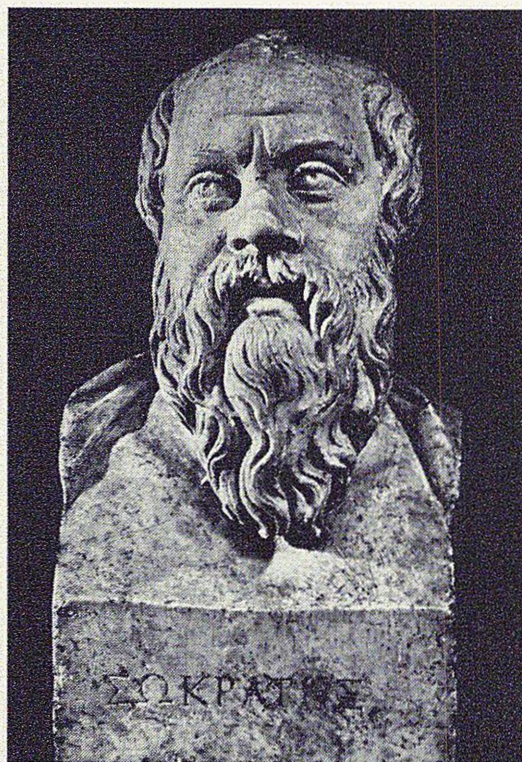
Gennem dette arbejde får eleverne mange ting at vide om grækernes helteverden, myter og dagligliv, ligesom de får indblik i det kunstneriske og tekniske stade, man var nået til.

Tilbage står at fortælle lidt om faget græsk. På grund af det forholdsvis høje timetal, som de klassisk-sproglige elever har både i latin og græsk, opnås mulighed for at arbejde med ovennævnte emner såvel som med mere teoretisk-sproghistoriske emner. Gennem læsningen af forfatterne på originalsproget opnås endvidere en dybere forståelse af, hvad den klassiske verden står for. Denne forståelse kan nærmere udbygges gennem specialeskrivning, hvor eleverne frit kan vælge en periode, som de ønsker nærmere uddybelse af.



Når man har erfaret den glæde og tilfredsstillelse, især på længere sigt, som undervisningen i de klassiske fag kan bibringe gymnasiets elever, kan man kun beklage, at der ikke er afsat timer til disse emner på HF-kursus.

Marianne Møller.



Afgangsklasser 1977

Studentereksamen

3a:

Connie Anette Bork, Helle Mitzi Christiansen, Pia Linde Danielsen, Bo Forman, Peter Kristian Gintberg, Kirsten Kjer Hansen, Vibeke Ecksteen Henriksen, Lene Nyboe Jacobsen, Lisbeth Jensen, Susanne Lund Jensen, Eva Stemann Larsen, Bendicht Richardt Mader, Unni Mathiasson, Hanne Nielsen, Ida Nöhrind, Jan Haugsted Petersen, Gert Knud Poulsen, Hanne Corfitz Sørensen.

3b:

Kirsten Bylow Frandsen, Corinne Roche Haarløv, Tine Hagedorn-Olsen, Ane Sine Hansen, Lone Hansen, Irene Marie Jacobsen, Eva-Lise Kjær Jensen, Merete Elhøj Jensen, Ellen Elisabeth Kruse, Liselotte Larsen, Helle Vibeke Lunderød, Jan Vesth Marker, Susanne Neerdal, Dorte Margrete Nielsen, Birgit Olsen, Helle Winther Olsen, Pernille Fabricius Olsen, Berit Bisgård Petersen, Anette Greve Rasmussen.

3c:

Betty Winther Andersen, Gitte Dyvad Andersen, Linda Bjørn Andersen, Winnie Boes Andersen, Vibeke Andreasen, Kirsten Jane Bodekær, Jørgen Jesper Bregenholt, Iben Brøndum, Susanne Christensen, Jytte Gade, Jan Michael Illemann Hansen, Lis Jacobsen, Søren Frank Jacobsen, Britta Gurli Jensen, Kate Berit Jensen, Peter Hamann Jensen, Brita Yvonne Jeppesen, Henrik Peter Jørgensen, Inge Høgh Kristiansen, Birgit Lykke Nielsen, Susanne Nielsen, Søren Erik Wolff.

3u:

Gert Henrik Andrä, Frank Bill, Niels Erik Christensen, Marianne La Cour, Helene Diepgen, Michael Anders Elberg, Finn Tryde Eriksen, Jonna Merethe Hansen, Niels-Henrik Hansen, Anne Hornung, Henning Ingemann Jensen, Ulla Anneli Kaarakainen, Lisbeth Mørch Larsen, Henrik Mohr, Tom Hamborg Nielsen, Ulf Skov Nielsen, Henrik Bjerre Petersen, Kirsten Petersen, Lisbeth Raagaard Lindberg Petersen, Birte Remfeldt, Nils Raae, Kim Woelders.

3v:

Erik Andersen, Lene Andersen, Pernille Bjarnøe, Søren Kim Busk, Kurt Stig Carlsen, Andrew Roar Turk Christensen, Torben Damsgaard, Annie Lisbeth Eriksen, Arne Lund Hansen, Niels Lauge Hansen, Henrik Jesper Skov Larsen, Jesper Lassen, Søren Møllerup Lindeneg, Sven Bro Ludvigsen, Linda Madsen, Anette Røndal Møller, Per Jesper Nilausen, Stein Næs, Lars Otto Poulsen, Jørgen Kresten Suhr, Anne Tscherning Sørum, Lars Henrik Thomsen, Bo Wiberg.

3x:

Uffe Andersen, Maria Elisabeth Christensen, Mogens Glad, Ib Bo Hansen, Michael Hansen, Peter Krogh Jacobsen, Vagn Sanggård Jakobsen, Inger Marie Jensen, Leif Peter Jensen, Per Ulrik Jensen, Ruth Jørgensen, Anette Larsen, John Boldreel Larsen, Ken Leisner, Preben Thommerup Lindahl, Keld Elmegård Mortensen, Henrik Hagen Olesen, Lars Engmann Pedersen, Steen Høftoft Poulsen, Jens Asbjørn Seehuusen, Søren Thamdrup, Jesper Wittenburg.

3y:

Ulla Binderkrantz, Binn Birkedahl, Poul Erik Bæk, Benny Böttiger, Birthe Helga Filtenborg Erhardsen, Steen Hjelmstrand, Claus Mikael Højlund, Jens Walther Jacobsen, Kim Johnny Willer Jørgensen, Jesper Breum Larsen, Susanne Løyche, Per Bergmann Mortensen, Hanne Møller, Borge Nielsen, Inge Lybecker Nielsen, Kjell Yngve Petersen, Niels Poder, Eva Rechnagel, Henrik Rostgaard, Susanne Strunck, Niels Finn Sørensen, Jan Erik Thode, Stig Yndgaard.

3z:

Susanne Alsøe, Roy Robert Malmkvist Andersen, Susanne Boye Andersen, Anders Arvai, Henrik Baunkilde, Ove Bjerregård, Kim Allan Dam-Johansen, Jan Hughes Fabricius, Ivan Christensen Hansen, Jørgen Nørklit Jensen, Kim Jensen, Per Ulrik Strandby Jensen, Liselotte Krumhardt, Kim Aage Larsen, Sten Larsen, Dorte Dencher Nielsen, Tom Lennart Vilmer Paamand, Bent Pedersen, Henrik Gudmand Petersen, Erik Helmer Hartmann Prag, Lis Hagelund Svendsen, Pia Elisabeth Sørensen, Inger Albeck Thomsen, Niels Kristian Vestergaard, Søren Vinther.

HF-kursus

2p:

Gert Ahrenkilde, Frank Ewald, Jette Feigh, Björn Hecter, Hanne Ryttergaard Jensen, Søren Jensen, Rolf Bjørn Jørgensen, Linda Storgård Knudsen, Villy Knudsen, Niels Møllerup, Arne Henning Olsen, Fritz Raae, Jacob Sæther, Henriette Hou Thomsen, Jette Wibskov.

2q:

Annette Ahnstrøm, Annie Hansen, Georg Hilton, Bent Christian Jensen, Grethe Ringlebjerg Jensen, Jan Helge Jensen, Lone Jensen, Annette Kristensen, Lene Larsen, Erling Løfberg, Kay Bæckmann Nielsen, Bodil Nøhrind, Jytte Olsen, Lasse Olsen, Berrit Karen Rahbek Pedersen, Pia Cindy Hørvind Petersen, Ole Vilmann, Michael Chr. de Voss.

Undervisningen

Gymnasiets linier og grene

Gymnasiet er en skole, der på grundlag af 9 eller 10 års undervisning i folkeskolen giver en fortsat 3-årig, almendannende undervisning, der tillige skal give et godt grundlag for videregående uddannelse. Ved optagelse i gymnasiet skal man vælge mellem den sproglige og den matematiske linie. Efter de gældende bestemmelser kan de to linier efter 1g deles i følgende grene, der alle kan tilbydes på Frederikssund Amtsgymnasium:

Den sproglige linie: nysproglig gren (sN)
klassisk-sproglig gren (sK)
samfunds-sproglig gren (sS)
musik-sproglig gren (sM)

Den matematiske linie: matematisk-fysisk gren (mF)
matematisk naturfaglig gren (mN)
samfundsmatematisk gren (mS)

Endvidere kan skolen få tilladelse til at oprette forsøgsgrene. Desuden er der visse valgmuligheder, f. eks. mellem musik og formning, og for elever på den matematiske linie mellem engelsk og tysk. For oprettelse af grene og hold med valgfrie fag er der dog minimumskrav m. h. t. elevantal.

Et overblik over fag- og timefordelingen på de aktuelle linier og grene kan fås ved hjælp af følgende opstilling:

FAG	SPROGLIG LINIE				
	Fællesfag	Særfag			
		Ny-sproglig gren	Musik-sproglig gren	Samfunds-faglig gren	Klassisk-sproglig gren
1. 2. 3.	2. 3.	2. 3.	2. 3.	2. 3.	
Religion	0 - 1 - 2				
Dansk	3 - 3 - 4				
Engelsk	4 -	4 - 6	} 3 - 5	3 - 5	
Tysk	3 -	3 - 5			
Fransk (russisk)	5 - 3 - 3				
Latin	4 -	4 - 0	4 - 0		5 - 5
Græsk med oldtidskundskab					8 - 6
Oldtidskundskab	1 -	2 - 0	2 - 0	2 - 0	
Historie og samfundskundskab ...	2 - 3 - 3	0 - 1	0 - 1		0 - 1
Samfundsfag				5 - 5	
Geografi	2 -			3 - 2	
Biologi	0 - 0 - 3				
Biokemi					
Kemi					
Fysik					
Matematik	2 - 3 - 0				
Musik, særfag ..			4 - 6		
	26-13-15	13-12	13-12	13-12	13-12
Legemsøvelser ..	2 - 2 - 2				
Fællestimer					
Musik } max.	2 - 2 - 1				
} min.	(2)-(0)-(0)				
Formning og kunstforståelse ..	(0)-(2)-(1)				
	30-17-18	13-12	13-12	13-12	13-12

FAG	MATEMATISK LINIE			
	Fællesfag	Særfag		
		Matema- tisk-fy- sisk gren	Samfunds- faglig gren	Natur- faglig gren
1. 2. 3.	2. 3.	2. 3.	2. 3.	
Religion	0 - 1 - 2			
Dansk	3 - 3 - 4			
Engelsk	} 5 - 0 - 0			
Tysk				
Fransk (russisk)	5 - 3 - 3			
Latin				
Græsk med oldtidskundskab				
Oldtidskundskab	1 - 2 - 0			
Historie og sam- fundskundskab ..	2 - 3 - 3	0 - 1		0 - 1
Samfundsfag			5 - 5	
Geografi		3 - 0	3 - 2	3 - 2
Biologi		0 - 3	0 - 3	
Biokemi				3 - 7
Kemi	2 -	3 - 0	1 - 0	3 - 0
Fysik	3 -	3 - 5	2 - 2	2 - 2
Matematik	5 -	5 - 6	3 - 3	3 - 3
Musik, særfag				
	26-12-12	30-16-16	14-15	14-15
Legemsøvelser ...	2 - 2 - 2			
Fællestimer				
Musik } max.	2 - 2 - 1			
} min.	(2)-(0)-(0)			
Formning og kunstforståelse ...	(0)-(2)-(1)			
	14-15	14-15	14-15	14-15

Højere Forberedelseksamen

I august 1972 oprettedes Højere Forberedelseksamen – HF – ved Frederikssund Amtsgymnasium. HF-kursus omfatter en række fællesfag, der suppleres med et antal tilvalgsfag. Hvert tilvalgsfag er tillagt en pointsværdi, som findes anført i nedennævnte fag- og timetalsskema. Hver studerende skal sammensætte sig en fagkreds således, at alle fællesfagene indgår med de anførte timetal og tilvalgsfagene repræsenterer mindst 20 points. Såfremt tilvalgsfaget også er fællesfag, skal tilvalgstimetallet adderes til fællesfagstimetallet.

Der kommer dog visse bånd på tilvalgsmulighederne. Det samlede ugentlige timetal skal helst ikke være meget over 30, dels på grund af det deraf følgende store arbejdspress og dels på grund af undervisningstimernes placering. (Man må påregne undervisningstimer efter kl. 16). Endvidere er det en betingelse for oprettelse af hold i et tilvalgsfag, at faget ønskes af mindst 7 deltagere.

Hvert år opdeles i 2 semestre, således at undervisningen strækker sig over ialt 4 semestre efter følgende plan:

FÆLLESFAG:

	Antallet af ugentl. timer			
	1. s.	2. s.	3. s.	4. s.
Dansk	3	3	4	4
Religion	0	0	3	3
Historie	3	3	3	3
Biologi	3	2	0	0
Geografi	3	2	0	0
Matematik	5	5	0	0
Engelsk	4	3	4	4
Tysk	3	3	0	0
Samfundsfag	2	2	0	0
Musik/Formning ...	2	2	0	0
Idræt	2	2	0	0

TILVALGSFAG:	Pointstal				
Biologi	0	0	4	4	8
Matematik	0	0	6	6	12
Engelsk	0	1	3	3	7
Tysk	0	0	5	5	10
Samfundsfag	0	0	3	3	6
Musik	0	0	4	4	8
Formning	0	0	4	4	8
Idræt	0	0	4	4	8
3. fremmedsprog	0	3	4	4	11
Fysik	0	3	6	5	14
Kemi	0	0	5	5	10
Psykologi	0	0	3	3	6

Der holdes eksamen i de enkelte fag ved udgangen af det semester, hvor undervisningen i faget afsluttes. Der er ikke eksamen i fællesfagene musik, formning og idræt.

Valg af fagene musik og formning som tilvalgsfag forudsætter, at den studerende har haft det pågældende fag som fællesfag eller på anden måde har opnået tilsvarende grundlag.

Studieteknik og erhvervsorientering

I 1g samt 1HF har der været afholdt 6 timer i studieteknik i begyndelsen af skoleåret. De emner, der blev behandlet, var især følgende: Notatteknik, indlæringspsykologi, læseteknik og studieplanlægning.

I 1HF har der været afholdt kollektiv vejledning i bekendtgørelsen om højere forberedelseseksamen, tilvalgssystemets opbygning og almindelige konsekvenser samt støtteordning i forbindelse med kursusforløbet.

Erhvervsorienteringen har i 1g været koncentreret omkring grenvalget. I 2g og 3g samt i 1HF og 2HF har man især arbejdet med anægsorientering, generelle problemer i forbindelse med studie- og erhvervsvalget, uddannelseseksplosionen, de videregående uddannelsers opbygning samt adgangsbetinger til disse.

Det studieorienterende møde blev i år afholdt den 17. marts for 2g og 3g, 1HF og 2HF. I dette møde deltog 9 studerende ved videregående uddannelsessteder samt en erhvervsvejleder fra Frederiksborg amt.

Specialeskrivning

Enhver HF-elev skal i 4. semester besvare en større specialopgave. HF-eleven vælger selv både det fag, i hvilket han ønsker at skrive specialet, og det nærmere præciserede emne, han ønsker specialet skal handle om.

Men også gymnasiasterne kan komme til at skrive speciale i visse fag, såfremt klassen ønsker at lade en sådan specialeskrivning træde i stedet for en del af pensum. I år har således 2c skrevet speciale i faget historie. Klassen enedes om at lade den russiske revolution være overordnet emne for klassens specialarbejde, og de enkelte opgaver kom derefter til at handle om:

1. Den provisoriske regering.
2. Lenin og revolutionen.
3. Trotsky og kommunismen.
4. Stalin og revolutionen.
5. Stalin og Trotsky.
6. Zaren og revolutionen.
7. Religion og revolution.
8. Jordspørgsmålet før og under revolutionen.
9. Kronstadsopstanden.
10. NEP-politikken.
11. Sovjetunionens forfatning.
12. Lenin og Zimoviev-Kamenev.
13. Borgerkrig og intervention.
14. Grimberg og den russiske revolution – en kritisk gennemgang af Grimbergs fremstilling.
15. USSR's økonomi 1921-39.
16. Ruslands økonomi 1905-21.
17. Lenin og krigen.
18. De socialrevolutionære.

Også de musiksproglige 3g'ere har skrevet speciale i deres hovedfag. Specialerne, der er udarbejdet individuelt, har såvel klassisk musik (fx. Beethovens Eroica-symfoni og Chopins preludier) som beatmusik (fx. Davie Bowie og Neil Young) som emner.

Endvidere har de klassisk-sproglige 3g'ere skrevet speciale både i latin og græsk. I græsk valgte eleverne at beskæftige sig med perioden omkring den Peloponnesiske krig. Emnerne var meget varierede. Man behandlede f. eks. politiske emner som demokratiet, Aristofanes' holdning til krigen belyst gennem hans komedier; kunsten, som den manifesterede sig umiddelbart før og under krigen; Sokrates' forhold til sofisterne; slavernes forhold belyst ud fra retstaler; kvindens stilling; Euripides' tragedie: Hippolytos, som blev sammenlignet med Racines Faedra. I latin valgte eleverne individuelt. Følgende emner blev behandlet: Dagligliv i antikken, ude og hjemme; underholdning; Etruskerne, hus og hjem; Det Pompeianske privathus; Romersk imperialism: kulturpåvirkning; Politik afspejlet i kunsten i den augustæiske periode; Romernes syn på den historiske udvikling; De Philippiske taler; Mitraskulten; Den romerske komedie; Forbedringen af slavernes stilling belyst ud fra landbrugsforfatterne.

Orienteringsdagene september 1976

Som et eksperiment gennemførtes introduktionen af de nye elever på skolen i 1976 først fire uger efter starten på skoleåret.

Programmet var henlagt til dagene 8., 9. og 10. september og var delt op i en mere teoretisk og en kreativ afdeling. Den teoretiske del omfattede fem lektioner om skolens instanser og to om forskellige undervisningsformer; én time var delt mellem en gennemgang af biblioteket og en indføring i sproglaboratoriet, og endelig var der afsat en spørgetime, hvor et panel stod til rådighed m. h. t. spørgsmål, som de øvrige orienterende timer ikke havde givet svar på.

Den kreative afdeling omfattede ni timer, og opgaven bestod i, at hver klasse skulle udforme en restaurant, bodega, bar eller lignende. Der var mulighed for at lave mindre retter og tilberede forfriskninger, der passede ind i det pågældende restaurationsmilieu, og de fleste klasser bød desuden på underholdning, der var indstuderet i overensstemmelse med den valgte restaurationsstil. Aftenen startede i festsalen, hvor hver klasse kort karakteriserede og anbefalede deres lokale for publikum, der dels bestod af skolens øvrige elever dels af de nye elevers pårørende.

Mens den kreative del af orienteringsdagene må betragtes som en stor succes, var der almindelig enighed om, at en del af formålet med introduktionskursus var opfyldt i de forløbne fire uger, hvorfor nogle af timerne i den teoretiske afdeling forekom overflødige. I 1977 er det da også hensigten at placere introduktionskurset straks ved starten af det nye skoleår.

Introduktionsugen august 1977

For de nye elever, der starter den 8. august 1977 i 1g eller 1HF, vil der blive gennemført forskellige former for introduktion til deres tilværelse på Frederikssund Amtsgymnasium.

Den første skoledag vil komme til at strække sig fra kl. 9 til 14 og omfatte velkomsttale af rektor og en elevrepræsentant, skemaskrivning og bogudlevering samt rundvisning på skolen. Efter indtagelse af den medbragte frokost vil der i de to sidste timer ske en indførelse i det program, der kommer til at adskille elevernes første uge fra resten af deres tid på Frederikssund Amtsgymnasium: Eleverne i hver af de nye klasser skal sammen løse en bestemt kreativ opgave. Til dette formål er der i intro-

duktionsugen foruden de to nævnte timer om mandagen afsat den sidste lektion tirsdag, de to sidste lektioner onsdag og torsdag samt endelig fredagens fire sidste lektioner. Introduktionsugen slutter fredag den 12. august om aftenen med en elevfest, bygget op omkring resultaterne af det kreative arbejde.

Introduktionen til de nye elever omfatter desuden indførelse i forskellige undervisningsformer, demonstration af sproglaboratoriet og gennemgang af skolebiblioteket, hvilket altsammen tilstræbes gennemført i første uges almindelige undervisningstimer.

I den anden skoleuge vil de nye elever i to timer få videreudbygget orienteringen om undervisningsformer, og et kursus i notatteknik tænkes ligeledes påbegyndt i denne uge, der slutter om fredagen den 19. august med fire timer om skolens forskellige instanser.

Skulle de nye elever herefter stadig have spørgsmål i forbindelse med deres tilstedeværelse på Frederikssund Amtsgymnasium, vil de have lejlighed til at få dem besvaret i en spørgetime i skoleårets tredje uge. Spørgetimen gennemføres for to klasser ad gangen.

Fællestimer

I dette skoleår har der været afholdt følgende fællestimer for hele skolen:
Fredag d. 27. august: Koncert med professionelt kirkekor fra St. Bride's Church, Fleet Street, London.

Fredag d. 24. september: Reg. Austin (eksilrhodeser) holdt foredrag om „Sydafrika-spørgsmålet“.

Onsdag d. 15. december: Museumsinspektør Leila Krogh, J. F. Willumsen Museet holdt foredrag om „J. F. Willumsens Museum i Frederikssund“.

Torsdag d. 10. februar: 3 timers valgmøde med et panel af folketingskandidater fra kredsen: J. P. Lerke (S), Iver Nissen (B), N. J. Ebbensgård (C), Erik Bauer (M), Flemming Kofoed-Svendsen (Q), Erik Schmidt (F), Annette Nielsen (K), Evan Jensen (V), Mogens Bo Hansen (Y) og Arne Sahl-Nielsen (Z). Arrangementet sluttede med en prøveafstemning.

Onsdag d. 9. marts: The Mermaid Theatre opførte Harold Pinters „The Dumb Waiter“. Efter forestillingen var der debat om stykket med skuespillerne.

Studiekredse

Når en gruppe elever ønsker at beskæftige sig mere indgående med et emne uden for det egentlige pensum, kan der oprettes en studiekreds. Gennemførelsen er afhængig af, at et tilstrækkeligt antal elever melder sig, at man kan finde en kvalificeret studiekredsleder og endelig at samarbejdsudvalget kan gå ind for projektet. I 1976-77 har følgende studiekredse fungeret:

Lars Filskov har ledet en studiekreds om idrætsteori, hvor man især beskæftigede sig med konditionens fysiologi.

Stud. mag. Marianne Christensen, der tog studentereksamen på skolen i 1975 og nu studerer teatervidenskab, har ledet en studiekreds i dramatik. Gruppen gav ved juleafslutningen 1976 en meget snuk demonstration af deres opnåede færdigheder i at udtrykke sig alene gennem plastik og rytmik.

Endelig har Bo Davidsen ledet en studiekreds om brugsklaver, becifringsspil og harmonikalære.

Frivilligt kor og orkester

På det ugentlige skema er der kun få musiktimer. Der er imidlertid her på skolen mulighed for at supplere disse timer ved deltagelse i frivilligt kor og orkester.

Idræt og fritidssport

Som de foregående år har skolen tilbudt fritidssport inden for alle de idrætsgrene, forholdene tillader. Naturligvis vil der altid være mest aktivitet i tiden op til de stævner, skolen har været tilmeldt, men derudover kan vi glæde os over en konstant interesse for de mere motionsprægede aktiviteter.

Vi deltog i landsturneringer i basketball for drenge, håndbold og volleyball i såvel pige- som drengerækken. Atter i år kunne vi glæde os over, at det vigtigste ikke er at vinde, men at være med.

Lejrskoler, 1-dags ekskursioner, skolerejser

Et vigtigt indslag i gymnasieundervisningen er ekskursionerne. Ingen elev forlader i dag gymnasiet uden mindst en gang at have haft tilbud om at komme på ekskursion med sin klasse. Det har faglig værdi, at eleverne ser og oplever stederne, kunstværkerne, landskaberne og samfunds-

formerne, som de læser om i historie, oldtidskundskab og geografi. Det er en inspirerende afbrydelse i hverdagens trælse rutine. Og det vigtigste: det har en gunstig virkning på fællesskabet i en klasse, at man i en eller flere dage er sammen under helt andre former end dem, der præger den daglige skolegang.

Flerdages ekskursionerne – som også kaldes lejrskoler – forudsætter normalt at flere fag er engagerede. Som eksempler fra 1976-77 programmet kan nævnes, at de samfundssproglige 2g'ere fra 11. til 15. oktober var på Bornholm, hvor man drev geografi ved at studere byfunktioner i Rønne, og samfundslære ved at foretage virksomhedsanalyser og sociologiske undersøgelser af befolkningen. – 2uy var med deres geografilærere og deres historielærere i Silkeborg fra 7. til 11. marts. Der foretoges analyser af terræner og byfunktioner og aflagdes besøg på fabrikker, museer og i kirker. – Lignende lejrskoler gennemførtes ved Gudenåen med biologerne fra 3g i dagene 23.-27. august (her var programmet naturligvis rent biologisk), og i Sønderjylland med de samfundsmatematiske 2g'ere fra 2.-5. november og – samme sted – endelig med 2x fra 14.-18. marts.

Til lejrskoler ydes der tilskud, så eleverne kun kommer til at betale det, man sparer i husholdningspengene derhjemme under deres fravær.

1-dags ekskursioner gennemføres i stort antal. De arrangeres mest i forbindelse med historiske emner og omfatter i reglen kun en enkelt klasse. I langt de fleste tilfælde er målet København, hvor slotte og museer giver indtryk af fortidens danske storbedrifter, og Christiansborg af nutidens. Andre mål er kunststillingerne og nationalmuseets specialudstillinger i Brede. Endelig må naturligvis nævnes Glyptotekets tiltrækningskraft for de klassiske studier. – 1-dags ekskursioner er kun forbundet med rejseudgifter, som skolen dækker, og de påfører således ikke eleverne udgifter af nogen slags.

Nært beslægtet med historiske 1-dags ekskursioner er teaterbesøg i København, selv om de foregår uden for skoletiden og ikke er forbundet med rapportskriverier. Gennem „Arte“ og gennem Det kgl. Teaters fordelagtige tilbud til provinsens skoler kan eleverne komme til at se god kunst til overkommelige priser. Undertiden kan man være så heldig, at repertoire rummer stykker, man har gennemgået i skolen.

Endelig skal her omtales skolerejserne. De foregår i ferierne, og gennemføres uden tilskud af nogen slags, hvorfor de naturligvis heller ikke er obligatoriske. I påsken rejste seks elever fra 2cN til Rom, en gruppe fra 2u var i London, og endelig var en gruppe fra 3sb i Berlin.

Skolens lærere

Fastansatte lærere og timelærere

Andersen, Preben, studielektor (PA). Dansk i 1u. Tysk i 1b, 1tz, 3bNMS.

Balle, Erling, rektor (R). Matematik i 2a, 2uvxyS.

Beck, Ann-Kirstine, adjunkt (AB). Dansk i 1b, 3x. Engelsk i 1p, 1v.

Bjerge, Hans, adjunkt (HB). Matematik i 2uyF. Fysik i 1u, 3uvF, 3uvxyS.

Borch, Tommy, adjunkt (TB). Matematik i 1b, 2b, 2c, 1u, 1p.

Brincker, Ketty, adjunkt (KB). Engelsk i 1a, 1q, 2PQ. Fransk i 1x.

Christensen, Bent, adjunkt (BC). Matematik i 2xF. Fysik i 1v, 2vF, 2uyN.

Christensen, Birte, adjunkt (C). Engelsk i 1b.

Christoffersen, Knud, adjunkt (KC). Religion i 3b, 3c, 3x, 2p. Oldtidskundskab i 2x, 2y, historie i 2 b, 2c, 2x, 2p.

Davidsen, Bo, adjunkt (BD). Musik i 1c, 1d, 1t, 1u, 1v, 1x, 1y, 1z, 2ayx, 3cx, 1PQ. Psykologi i 2PQ.

Due-Hansen, Henning, adjunkt (HD). Religion i 2c, 2u, 2x, 3z. Historie i 2a, 3b, 2v, 3u. Oldtidskundskab i 1d, 2a, 1x, 1z, 2v.

Garde, Susanne, adjunkt (SG). Engelsk i 2cN, 1z. Fransk i 3b, 2PQ.

Hansen, Brita Pilegaard, adjunkt (BP). Geografi i 2abcS, 2uyN, 2uyF, 3uvxyS, 1p.

Hansen, Jens Pilegaard, studielektor (JP). Matematik i 1d, 1y, 2vF. Kemi i 1x, 2xFN.

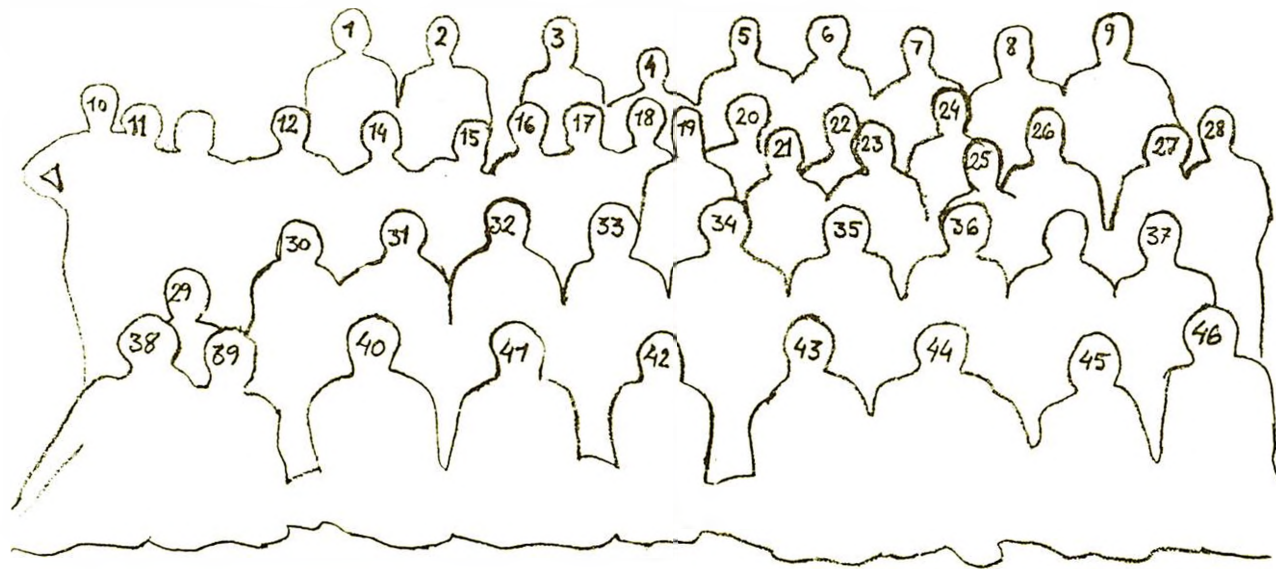
Hansen, Niels, adjunkt (NH). Matematik i 3xyF. Fysik i 2xF, 3uvxN, 3zF.

Hansen, Viggo Ørby, adjunkt (ØH). Engelsk i 1x, 2p. Samfundsfag i 2abcS, 3uvxyS.

Haslund, Erik, adjunkt (EH). Engelsk i 1c, 2abN, 1y. Gymnastik i 2cx, 3cx, 3yz, 1at.

- Hemmingsen, Carl, adjunkt (CH). Matematik i 1v. Fysik i 1t, 1x, 2uvxyS.
- Haas, Bodil, adjunkt (BH). Dansk i 1a, 1t, 1z. Historie i 1a, 1v, 1q.
- Jacobsen, Lone, adjunkt (LJ). Dansk i 1c. Latin i 1b, 2bNM, 3abcK. Oldtidskundskab i 1b, 2b, 1t, 1u.
- Jensen, Hans Chr., adjunkt (HC). Kemi i 1y, 1z, 2vFN, 2yFN, 2uvxyS, 2PQ. Fysik i 2PQ.
- Jensen, Helle, adjunkt (HJ). Matematik i 1a, 1c, 3uvxN, 3uvxyS, 1q.
- Jensen, Karl-Johan F., adjunkt (KF). Matematik i 1t, 1x. Fysik 1z, 1PQ.
- Jensen, Ruth Mikel, stud. mag. (RJ). Gymnastik i 1at, 1bu, 1cv, 1dx, 2au, 2y 1pq.
- Kondrup, Karen F., adjunkt (KK). Dansk i 1d, 2u, 2p. Latin i 1c, 2aNm. Oldtidskundskab i 1c.
- Lantow, Bent, adjunkt (BL). Tysk i 2aNMS, 2PQ. Fransk i 2b, 1u, 2u, 2y.
- Larsen, Karin, adjunkt (KL). Biologi i 3b, 3vF, 3uvxN. Gymnastik i 2bv, 2cx.
- Lindhardtzen, Jytte, adjunkt (JL). Dansk i 3b, 1v, 1q. Tysk i 1c, 1p.
- Lorentsen, Asger, cand. mag. (AL). Religion i 2a, 2b, 2v, 2y, 3y.
- Madsen, Else Toft(adjunkt (TM). Tysk i 1a, 1d, 2bNMS. Fransk i 3c, 1v, 2v.
- Michelsen, Erling, adjunkt (EM). Matematik i 1z. Fysik i 1y, 2uyF, 2vxN.
- Monved, Henrik, adjunkt (HM). Dansk i 3y. Historie i 1c, 1d, 3c, 1t, 1y, 3z.
- Bent Mortensen, lektor (BM). Fransk i 1b, 3v, 1PQ. Musik i 1a, 2bu, 3abcM, 3au.
- Møller, Marianne, adjunkt (MM). Latin i 1a, 1d, 2cN. Oldtidskundskab i 1a, 2c. 1v, 1y, 2u. Græsk i 3abcK.
- Nielsen, Emma, kunstpædagog (EN). Formning i 2a, 2x, 2y, 3u, 3y, 3z, 1p, 1q.
- Nielsen, Erik, adjunkt (N). Matematik i 2uyN, 3uvF. Fysik i 3xyF, 3yzN.





Skolens lærere fotograferet den 17. juni 1976

- | | | | |
|--------------------------------------|---|------------------------------|----------------------------|
| 1. Henrik Monved. | 12. Uffe Gravers Pedersen. | 21. Knud Christoffersen. | 35. Viggo Ørby Hansen. |
| 2. Erik Nielsen. | 14. Karin Larsen. | 25. Inge Nielsen. | 36. Marianne Møller. |
| 3. Erik Philipsen. | 15. Hans Bjerge. | 26. Bo Davidsen. | 37. Karen Foss Kondrup. |
| 4. Erik Haslund. | 16. Tommy Borch. | 27. Brita Pilegaard Hansen. | 38. Kitty Brincker. |
| 5. Ralph Sonne-Hansen. | 17. Carl Hemmingsen. | 28. Palle Olsen. | 39. Ann-Kirstine Beck. |
| 6. Kim Mølgaard Nielsen. | 18. Jens Pilegaard Hansen,
studielektor. | 29. Anne Pabst. | 40. Birthe Skude. |
| 7. Preben Andersen,
studielektor. | 19. Bent Mortensen. | 30. Lone Kjerulff Jacobsen. | 41. Jette Fabricius Olsen. |
| 8. Axel Wiberg. | 20. Bent Lantow. | 31. Birte Westh. | 42. Helle Jensen. |
| 9. Henning Due-Hansen. | 21. Else Toft Madsen. | 32. Carsten Petersen. | 43. Emma Nielsen. |
| 10. Niels Hansen. | 22. Palle Roslyng-Jensen. | 33. Bente Thorup. | 44. Steffen Pabst. |
| 11. Per Præstekjær. | 23. Susanne Garde. | 34. Erling Balle,
rektor. | 45. Grethe Sørensen. |
| | | | 46. Jytte Lindhardtzen. |

- Nielsen, Inge, adjunkt (IN). Fransk i 1d, 2c, 3u. Historie i 3a, 3y.
- Nielsen, Kim M., adjunkt (KN). Historie i 1b, 1u, 1x, 3v, 3x. Samfundsfag i 2uvxyS, 1p, 1q.
- Olsen, Jette Fabricius, adjunkt (JO). Dansk i 2a, 1x, 2v. Gymnastik i 1cv, 1dx, 2au, 1yz, 1pq.
- Olsen, Palle A., adjunkt (PO). Dansk i 3a, 3v. Musik i 1b, 2abM, 3bv, 2cv, 3yz.
- Pabst, Anne, adjunkt (AP). Dansk i 2c, 3z, 1p. Gymnastik i 3au, 3bv, 3cx, 3yz.
- Pabst, Steffen, adjunkt (SP). Dansk i 3c, 2x, 2q. Gymnastik i 2au, 2bv, 2y.
- Pedersen, Lisbet B., adjunkt (LP). Religion i 3a, 3u, 3v, 2q. Dansk i 2b, 1y, 2y.
- Pedersen, Uffe G., adjunkt (GP). Engelsk i 3abcN, 2q, 1PQ.
- Petersen, Carsten, adjunkt (CP). Matematik i 2vxN, 3zF, 3yzN, 2PQ.
- Petersen, Ib G., adjunkt (IG). Geografi i 1a, 2vF, 2xF. Biologi i 3yFS, 3zF, 1p, 1q.
- Philipsen, Erik, lektor (EP). Dansk i 3u. Engelsk i 3abcMS, 1t, 1u.
- Præstekjær, Per, adjunkt (PP). Tysk i 2cNMS, 3acNMS, 1q. Fransk i 1c, 3x.
- Roslyng-Jensen, Palle, adjunkt (PR). Historie i 1z, 2u, 2y, 1p, 2q. Samfundsfag i 3abcS, 2PQ.
- Skude, Birthe, adjunkt (BS). Geografi i 1b, 1c, 1d, 3abcS, 2uvxyS, 3uvxN, 1q. Gymnastik i 1bu.
- Sonne-Hansen, Ralph, adjunkt (RS). Geografi i 2vxN, 3yN. Biologi i 3a, 2vxN, 3yN.
- Sørensen, Grethe, kunstpædagog (GS). Formning i 3a, 2bu, 2cv, 3bv, 3cx, 2PQ.
- Thorup, Bente, adjunkt (BT). Fransk i 1a, 2a, 3a, 1z, 2x, 3z.
- Westh, Birte, adjunkt (BW). Engelsk i 1d, 2abcMS. Fransk i 1t, 1y, 3y.
- Wiberg, Axel, lektor (AW). Biologi i 2uyN, 3c, 3uFS, 3xFS. Gymnastik i 1dx, 1y, 3au, 3yz.

Nekrolog over Ida Ravnbøl

Kun få år blev det Ida Ravnbøl forundt at virke i det danske gymnasium. Hun tog først på et sent tidspunkt skoleembedseksamen i dansk og religion. Efter et par år på Rødovre Statsskole kom hun i 1972 til Frederikssund Amtsgymnasium.

Med sin sans for ægte kunst og sin store indfølelse blev det et kald for Ida Ravnbøl at indføre sine elever i litteratur. Ivrigt deltog hun i diskussioner om faglige og pædagogiske problemer, konstant optaget af at finde nye veje og metoder i sit arbejde. Ved festlige lejligheder lod hun hele skolen få glæde af sit store sceniske talent.

Allerede i sit første semester på skolen blev Ida i lang tid holdt borte fra arbejdet af en alvorlig operation. Hun vendte tilbage med nyt mod og kastede sig atter ud i arbejdet med sin store entusiasme, og endnu et par år fik vi lov at glæde os over hendes menneskelige varme og hendes lyse lattermilde sind

Kort efter nytår måtte hun atter underkaste sig en stor operation, der holdt hende borte fra hele forårssemestret. Hun nåede at besøge os et par gange på skolen før sommerferien, og hun fejrede sin 50 års fødselsdag med os i en stemning af fest og lykke, der ikke lod nogen mærke, at Ida selv var klar over, hvor alvorligt det stod til.

Midt i sommerferien døde hun. Revet bort fra en gerning, som hun oprigtigt elskede, og som hun kun lige nåede at få begyndt på.

Vi føler tabet af et varmt og rigt menneske og en strålende kollega.

Preben Andersen.

Vikarer

Under Helle Jensens barselsorlov i vinter har cand. scient. Finn Rossmøisl vikarieret i matematik.

Lærerkandidater

Følgende kandidater har i skoleåret 1976-77 gennemgået det praktiske kursus i undervisningsfærdighed ved Frederikssund Amtsgymnasium.

Efterårssemestret 1976:

- Mag. art. Grete Holm i dansk.
- Cand. phil. Karen Husum i engelsk.
- Sand. scient. Birgitte F. Kannevorff i biologi.
- Cand. mag. Erik V. Kristensen i historie.
- Cand. mag. Annie Levin i fransk og latin.
- Cand. phil. Hans H. Lund i musik.
- Cand. scient. Mogens N. Olesen i matematik og fysik.
- Cand. phil. Ingrid Svensson i tysk.
- Cand. mag. Flemming B. Sønderup i dansk og legemsøvelser.

Forårssemestret 1977:

- Cand. phil. Jette Andersen i dansk.
- Cand. mag. Bitten Bøgsted i engelsk og fransk.
- Cand. mag. Hans Erik Duckert i samfundsfag og geografi.
- Cand. phil. Kaare E. Janson i historie.
- Cand. scient. Steen Lundoer i biologi.
- Cand. scient. Klaus Jesper Nielsen i geografi og biologi.
- Cand. scient. Ivan Bøge Rasmussen i legemsøvelser og fysik.
- Cand. mag. Anette Tamborg i dansk og historie.

Inspektion, tilsyn med samlinger m. m

Administrativ inspektion: Marianne Møller, Knud Christoffersen.

Studievejleder for HF: Brita Pilegaard Hansen.

Boginspektion: Ralph Sonne-Hansen.

Indre inspektion: Marianne Møller.

Tilsyn med fysisk-kemisk samling: Erik Nielsen og Hans Christian Jensen.

Tilsyn med biologisk-geografisk samling: Axel Wiberg og Brita Pilegaard Hansen.

Skolebibliotekar: Henning Due-Hansen.

Sekretærer: Lise Hansen, Astrid Knudsen, Jytte Hansen.

Skolens elever

Elevantallet

Fordeling af eleverne på klasserne (pr. 1. marts 77):

Klasse	Drenge	Piger	Ialt
1a	4	18	22
1b	7	16	23
1c	7	15	22
1d	4	19	23
1t	15	7	22
1u	15	10	25
1v	14	10	24
1x	13	8	21
1y	20	5	25
1z	16	7	23
2a	2	18	20
2b	3	19	22
2c	2	15	17
2u	13	8	21
2v	16	6	22
2x	14	7	21
2y	10	10	20
3a	4	14	18
3b	1	18	19
3c	6	16	22
3u	13	9	22
3v	17	6	23
3x	18	4	22
3y	16	7	23
3z	18	7	25
1p	9	17	26
1q	11	16	27
2p	10	5	15
2q	8	10	18
Ialt	306	327	633

Fordeling af eleverne på kommunerne:

Allerød kommune	71 elever
Frederikssund kommune	152 elever
Frederiksværk kommune	100 elever
Hundested kommune	16 elever
Jægerspris kommune	42 elever
Skibby kommune	31 elever
Skævinge kommune	8 elever
Slangstrup kommune	46 elever
Stenløse kommune	73 elever
Ølstykke kommune	74 elever
Andre	20 elever

Forskellige meddelelser

Karakterer, andre bedømmelser og vidnesbyrd

Gymnasiet.

Når læreren og eleverne i en klasse har planlagt arbejdet i et fag for en vis periode under lærerens ansvar, skal undervisningen i den pågældende periode løbende evalueres, så elever og lærer får information om udbyttet af undervisning og arbejde. Metoder og midler til evaluering af den enkelte elevs og elevgruppes udbytte af undervisningen må aftales mellem lærer og elever, således at man dels skaffer sig evalueringsresultater med henblik på den videre tilrettelæggelse af undervisningen og dels giver læreren mulighed for – for eksempel ved samtale, iagttagelse og diagnostiske prøver – at skaffe sig indtryk af den enkelte elevs faglige standpunkt.

I hvert af defag, hvori der til studentereksamen gives årskarakterer, skal der mindst én gang om året – og kan der, efter lærerrådets beslutning, to gange om året – gives meddelelse til hjemmet om elevens standpunkt. Såfremt eleven er fyldt 18 år eller har indgået ægteskab gives meddelelsen dog til eleven selv. Standpunktsmeddelelse skal senest gives i marts måned og udtrykkes ved en karakter fra den til studentereksamen benyttede karakterskala og kan ledsages af et i ord affattet vidnesbyrd om elevens anlæg og arbejde i faget. Karakteren skal ledsages af et vidnesbyrd, dersom elevens standpunkt bedømmes til under 6, eller hvis den betegner en væsentlig nedgang i faget i forhold til den forudgående bedømmelse af standpunktet. For at sikre ro om den første tids undervisning i gymnasiet må der i 1. gymnasieklasse ikke afgives standpunktsbedømmelse, inden december. Umiddelbart før der afgives standpunktsbedømmelse, skal elevernes forhold i relation til standpunkt drøftes på et lærerforsamlingsmøde.

Højere Forberedelseseksamen.

Ved HF gives der ikke karakter under kurset men ved afslutningen af hvert semester kan læreren give en standpunktskarakter, såfremt kursisten fremsætter ønske derom.

Når der ikke lægges megen vægt på, om standpunktsvurderingerne kommer til kursisternes kundskab, skyldes det, at disse karakterer ikke har nogen betydning for eksamensresultatet.

Karakterskala

Enhver bedømmelse af eleverne i gymnasiet og HF skal udtrykkes ved en af følgende karakterer: 13 - 11 - 10 - 9 - 8 - 7 - 6 - 03 - 00.

13 gives for den usædvanlige selvstændige og udmærkede præstation.

11 gives for den udmærkede og selvstændige præstation.

10 gives for den udmærkede, men noget rutineprægede præstation.

9 gives for den gode præstation, der ligger lidt over middel.

8 gives for den middelgode præstation.

7 gives for den ret jævne præstation, der ligger lidt under middel.

6 gives for den noget usikre, men nogenlunde tilfredsstillende præstation.

5 gives for den usikre og ikke tilfredsstillende præstation.

03 gives for den meget usikre, meget mangelfulde og utilfredsstillende præstation.

00 gives for den helt uantagelige præstation.

Ved en afsluttende prøve stilles følgende betingelser for, at prøven er bestået:

a) summen af samtlige karakterer skal være mindst 5,5 gange karakterernes antal.

b) summen af de to laveste karakterer plus gennemsnittet af de resterende karakterer skal være mindst 13.

Studentereksamen er kun bestået, hvis disse krav er opfyldt for såvel årskaraktererne som for eksamenskaraktererne.

Ved HF, hvor der ikke gives årskarakterer, skal kravene være opfyldt for eksamenskaraktererne.

Forsømmelser og fritagelser

Når en elev er optaget i gymnasiet eller på HF-kursus, har eleven pligt til at følge undervisningen, herunder at aflevere skriftlige hjemmeopgaver.

Ifølge Undervisningsministeriets cirkulære af 26. marts 1973 er skolen pligtig til at føre nøje regnskab over elevernes forsømmelser, og skolen beder om, at dens arbejde lettes ved at følgende regler overholdes:

Hvis en elev har måttet forsømme undervisningen på grund af sygdom, afleverer eleven første skoledag efter fraværelsen på skolens kontor en skriftlig redegørelse for forsømmelsens varighed og årsag.

Denne redegørelse skal, hvis eleven er under 18 år, underskrives af en af elevens forældre/værger. Er eleven over 18 år, kan han/hun selv underskrive den pågældende erklæring på blanketter, der er fremlagt i skolens forkontor.

Ønsker en elev på grund af sygdom at tage hjem i skoletiden, må eleven henvende sig på skolens kontor, inden skolen forlades.

Fritagelse for undervisning i enkelte timer eller en eller flere dage kan gives af rektor, men da en elev, der er optaget i gymnasiet eller på HF-kursus, har pligt til at følgeundervisningen, bevilges fritagelsen kun i ganske særlige tilfælde. F. eks. bør lægebesøg, tandlægebesøg og køreprøver lægges uden for skoletiden, og kun særligt store familiebegivenheder i elevens familie kan give anledning til fritagelse.

Ønskes fritagelse for en elev under 18 år, afleverer denne senest dagen før fritagelsen en ansøgning på skolens kontor, underskrevet af en af elevens forældre/værger. Ønsker en elev over 18 år fritagelse, kan han/hun selv skrive og underskrive en ansøgning herom.

Skolen vil gerne have lov at regne med, at når en ansøgning om fritagelse foreligger, har forældre/værger og elever foretaget en så kritisk vurdering af nødvendigheden af denne fritagelse, at bevillingen af tilfaldelsen kun behøver at være en formalitet.

Forældremøder

Der blev i dette skoleår afholdt 3 forældremøder, hvoraf de to sidste var for forældre til elever i 1g.

Tirsdag den 2. november 1976 afholdtes en diskussionsaften om emnet: „Hvem har indflydelse på skolens liv? Er der forældreindflydelse“? Efter en indledning af rektor var der gruppediskussioner over valgte emner ved kaffeborde i kantinen. Aftenen sluttede med et panelmøde i festsalen. I panelet sad: Frede Larsen, fg. formand for Frederiksborg Amts undervisnings- og kulturudvalg, Vagn Piil, amtsskoleinspektør, Jens Pallesen, forældrevalgt medlem af skolenævnet, rektor, Hans Bjerger, lærerrådsformand og Erling Løfberg, elevrådsrepræsentant.

Onsdag den 16. marts og mandag den 21. marts var der forældremøder for 1g's forældre med særlig henblik på grenvalgsproblematikken. På disse møder var der muligheder for at deltage i følgende aktiviteter:

- 1) Orientering om grenvalget ved erhvervsorienteringslærerne.
- 2) Korte forudbestilte samtaler mellem forældre plus elev og lærer (f. eks. med det formål at hilse på hinanden).
- 3) Besøg i specialklasseværelser: sproglaboratorium, fysiklaboratorium, kemilaboratorium, formningslokale o. l. Nogle af disse lokaler var „arbejdende værksteder“.
- 4) Besøg i elevkantin, hvor forfriskninger kunne indtages, og hvor der var lejlighed til at hilse på forældre med elever i samme klasse.

Forældremøder er gode lejligheder til for forældre at følge med i deres børns skoleliv, men det må nævnes, at alle forældre er velkomne til når som helst at henvende sig til skolen i spørgsmål vedrørende deres børns skolegang. Ønskes en personlig samtale med rektor eller en af skolens lærere, tilrådes det at aftale tid i forvejen.

FA-avisen

FA-avisen er ikke et egentligt skoleblad, og hvert nummer består kun af et ark papir. Avisen udkommer den 5. og den 20. i hver måned og bringer korte meddelelser af interesse for alle, f. eks. om fællestimer, møder, idræt, kor og orkester.

Statens Uddannelsesstøtte

I skoleåret 1976-77 har skolens elever indtil 1. marts 1977 fået bevilget

kr. 496.382,- i stipendier til 118 elever.

kr. 448.084,- i lån til 43 elever.

Stipendienævnet ved Frederikssund Amtsgymnasium har i skoleåret 1976-77 bestået af rektor (formand), Brita Pilegaard Hansen, adjunkt, Jørgen Fusager, 1g, Uffe Ildvedsen, 2a.

Nævn, råd, udvalg og foreninger

Skolenævn

(Vedr. skolenævnets sammensætning, se side 5).

Indtil 1. april 1976 har der i dette skoleår været afholdt 4 møder, hvorunder bl. a. følgende sager er blevet behandlet:

- Kantinebudget og -regnskab.
- Udlån og udleje af skolens lokaler.
- Forældremøder.
- Orlovsansøgninger fra lærere.
- Driftsbudget 1977.
- Tillægsbevillingsansøgninger.
- En disciplinærsag.
- Indstilling om ansættelse af lærer.

Inden skoleårets udgang kan der forventes afholdt yderligere 2 møder.

Skolenævnet modtager meget gerne henvendelser fra forældrene, også forslag til punkter på mødernes dagsorden. Henvendelserne kan rettes til skolenævnets medlemmer eller til rektor, der er skolenævnets sekretær.

Lærerforsamling

Lærerforsamlingen består af rektor og samtlige lærere ved skolen og har som sine vigtigste opgaver følgende:

- 1) at behandle spørgsmål om elevernes forhold i relation til deres standpunkt,
- 2) på passende tidspunkter, navnlig ved skoleårets begyndelse, at drøfte elevernes arbejdsbyrde med henblik på at opnå en jævn fordeling på såvel ugens forskellige dage som skoleåret.
- 3) at behandle spørgsmål om elevernes opflytning i en højere klasse.
- 4) at behandle sager om elever, der trods mundtlig og skriftlig advarsel har så mange forsømmelser, at der kan være tale om, at de ikke kan indstilles til afgangseksamen.

Lærerforsamlingerne indkaldes af og ledes af rektor.

Lærerråd

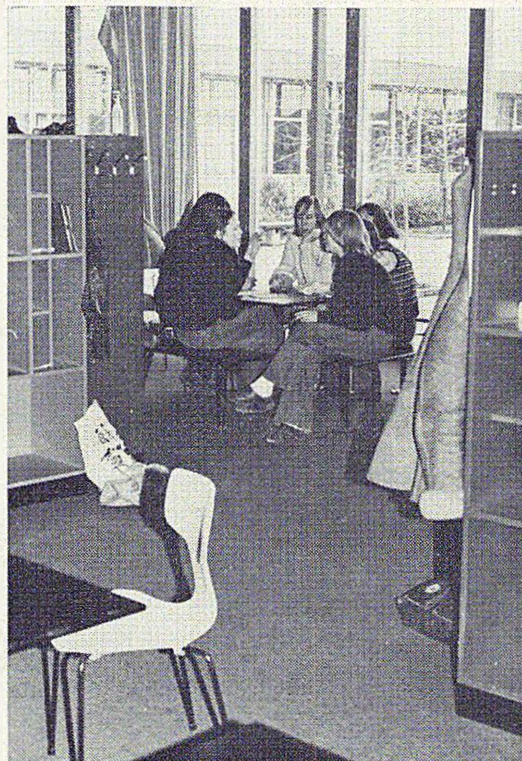
For dette skoleår har lærerrådet konstitueret sig med Hans Bjerge som formand, Bente Thorup som næstformand og Bodil Haas som sekretær.

Lærerrådets forretningsudvalg har bestået af formanden, næstformanden, Viggø Ørby Hansen (GL-tillidsmand), Erik Nielsen og Axel Wi-berg.

Rådet har holdt godt og vel et møde om måneden. Endvidere har di-verse af lærerrådet nedsatte udvalg arbejdet.

Det skal omtales, at det teknisk-administrative personale nu er ind-budt til lærerrådsmøderne, ligesom elevrepræsentanterne kan være med til flere dagsordenpunkter end tidligere år.

Hans Bjerge.



Elevrådet

Det har i de senere år været kendetegnende for elevrådet på Frederikssund Amtsgymnasium, at det ikke har fungeret på en tilfredsstillende måde for elevrådsmedlemmerne såvel som for skolens elever generelt. Der har været en klar tendens: Interessen omkring rådet har været dalende.

Dette har selvfølgelig bevirket, at det har været svært for forretningsudvalget og de andre medlemmer at hente respons for mange elevrådsforslag ude omkring i klasserne og en sådan passivitet virker tilbage på rådet i negativ retning.

Skoleåret 1976-77 har ikke været nogen undtagelse.

Året begyndte ellers godt set med vores øjne: Der var meget stor opbakning bag rådet, og næsten alle klasser havde valgt repræsentanter til det konstituerende møde. Ligeledes fungerede rådet tilfredsstillende de første måneder, men desværre varede det ikke ved. Grundene til denne afmatning var mange, og det vil her være på sin plads at nævne et par af dem. Dels, hvilket før er nævnt, skyldtes det manglende interesse i basis-klasserne, og dels bortfaldet af den skemafri time (time midt på ugen, hvor lærere og elever ikke havde faglige timer).

Den skemafri times bortfald betød en klar forringelse af elevrådets arbejde såvel som for andre råd og aktivitetsgrupper (HF-rådet, filmklubben, skolebladsredaktionen osv.) her på skolen. Hvor vi før i tiden havde mulighed for at afholde møder i denne time, har vi været nødsaget til at finde andre tidspunkter. Det mest foretrukne har været spise-frikvarterene, men det er jo begrænset, hvor stor mulighed et hvilket som helst råd eller udvalg har, for at få arbejdet og opgaverne løst på for-svarlig vis inden for en så snæver tidsramme. Dette har elevrådet erkendt, og derfor har det også holdt møder på eftermiddage, men på grund af elevernes geografiske rekruttering, har denne løsning heller ikke været ideel. Det ligger nemlig sådan, at mange af repræsentanterne, eller rettere sagt, mange af skolens elever som helhed har problemer med de offentlige transportmidler, hvilket selvfølgelig har virket bremsende på mødedeltagelsen til eftermiddagsmøderne.

På grund af transportsituationen, som er katastrofal, indledte elevrådet en busundersøgelse om forholdene og mulighederne for gymnasie-elever og HF-kursister at komme til og fra FA. Det er elevrådets agt, at denne undersøgelse skal danne baggrund for en henvendelse til de ansvarlige amtslige udvalg med det formål at få transportforholdene ændret.

Efter elevrådets mening var der mange positive ting ved emneugen, som blev afholdt i skoleåret 1975-76. Den rystede os lærere og elever sammen under anderledes former på tværs af klasse- og fagdeling og gav derfor et vigtigt pædagogisk, fagligt og trivselskabende supplement til vores hverdag. Af denne grund mente elevrådet, at en emneuge også måtte indgå som et naturligt led i et skoleårs undervisningsforløb, og derfor foranstaltede elevrådet en afstemning blandt skolens elever, som klart viste et flertal for emneuge indlagt i undervisningen.

Grundene til, at rådet foranstaltede en afstemning ude i klasserne var bl. a. ønsket om, at overbevise personer, som stillede sig tvivlende overfor hvorvidt elevrepræsentanterne virkelig var repræsentative for klasserne, om at rådet fuldt ud opfyldte sit mandat.

Desværre fik vi ikke nogen emneuge i det forgangne år, men dette faktum har ikke bevirket, at vi har opgivet ævred. Elevrådet vil i det kommende skoleår fortsat arbejde for indførelse af emneuge.

Også i forbindelse med afstemning bør det nævnes, at elevrådet ligeledes foretog en afstemning blandt eleverne omkring introduktionsugeproblematikken og indførelse af en årsdag.

Set gennem økonomiske briller har skoleåret 1976-77 været elendigt, men det er nu heller ikke noget nyt. Elevrådet har altid kørt med meget stramme budgetter, hvorved vores handlemuligheder har været begrænsede. I år har budgettet især været tynget af uforudsete store udgifter vedrørende elevrådets nyanskaffelser, scenen, til brug ved fester. Ligeledes har elevrådet været nødsaget til at hæfte for en meget dyr termorude, som blev knaldet ved en af festerne.

Selvom elevrådet nu får udbetalt halvdelen af overskuddet på ølsalget ved elevfesterne, har dette ikke været stort nok til at forhindre, at der gennem lang tid har været konstant lavvande i elevrådskassen. Men det bør nævnes, at elevrådet selv har medvirket til øgede udgifter på et enkelt område, nemlig dørvogterordningen til festerne. Rådet tog i december 76 kontakt med personer med stor erfaring og ekspertise inden for de opgaver, der nødvendigvis skal klares i forbindelse med afholdelse af fester, og samarbejdet har siden hen udviklet sig til en fast aftale. Dette skal ses i lyset af, at elevrådets festudvalg har været meget tilfreds med „serviceorganets“ arbejde, hvorfor det må siges, at ekstraudgiften har været forsvarlig. Uforudsete, tidlige afbrydelser af fester, som vi desværre har haft et eksempel på, skulle nu være udelukket.

Elevrådet har altid erkendt, at samarbejdet med andre uddannelsesin-

stitutioner er af vital betydning i kampen for at forbedre de uddannelsessøgendes situation både i undervisningen og i samfundet. Vi har gennem vores medlemskab af Landssammenslutningen Af Kursusstuderende (LAK) og Danske Gymnasieelevers Sammenslutning (DGS) haft kontakt med andre uddannelsessteder, da vi har været repræsenteret ved repræsentantskabsmøder og bestyrelseskomite-møder i de to elevorganisationer. Desuden har formanden for De Uddannelsessøgendes Samarbejdsudvalg i Nordsjælland (DUS-Nordsjælland) været ude og tale ved et elevmøde, hvor der bl. a. blev talt om aktioner omkring adgangsbe-grænsningen. Det har været lidt småt med aktioner omkring adgangsbe-grænsningen og andre grove forringelser af de uddannelsessøgendes forhold her på FA sammenholdt med andre år, hvilket bl. a. skyldtes, at vi kom for sent i gang og ligeledes mangel på arbejdskraft, men det står klart, at elevrådet fremover vil gøre en stor indsats for at komme disse forringelser til livs.

Vi håber, at det kommende skoleår må blive bedre for alle parter.

Elevrådet.

Samarbejdsudvalg

Samarbejdsudvalgets medlemmer pr. 1. marts 1977:

Rektor (formand), Hans Bjerge, Lars Filskov, Ketty Brincker, Kim Mølgaard Nielsen, Ulla Bruhns, 1t, Kristine Høge-Jensen, 1c, Søren Wolff, 3c, og Georg Hilton, 2q.

Samarbejdsudvalgets opgave er gennem gensidig information og for-handlinger at fremme samarbejdet mellem lærere og elever, fremskynde sagers løsning og elevers bestræbelser.

Af sager, der har været til behandling, kan nævnes: Fællestimer, studiekredse, transportproblemer, forholdsregler mod uroligheder ved elev-fester, genindførelse af morgensamlinger, juleafslutningen, emnedage (emneuge), skolens årsfest, trivselsspørgsmål (mad i kantinen, grønne planter, lys), sidste skoledag for 3g og translokation.

Kunststudvalget

Dette udvalg har i 1976-77 desværre ikke disponeret over midler til indkøb. Udvalget har derfor også kviet sig ved at invitere kunstnere til at udstille på skolen, når man ikke kunne honorere besøget med et afslut-tende lille beløb. I efteråret 1976 har man dog haft den glæde, at Jette Thyssen foretog en ophængning på skolen af en række af sine arbejder.

Skolekomedie

Dette års skolekomedie adskilte sig fra tidligere års på et meget væsentligt punkt. Hele arbejdet var overladt til eleverne og ikke som tidligere til interesserede lærere og elever. Det var derfor et meget stort arbejde at få skolekomedien til at køre, da mange af de medvirkende ikke havde prøvet en sådan opgave tidligere, men vi var selv ganske godt tilfredse med resultatet. Stykket, der blev opført den 14. og 15. april, var det historiske og vist nok autentiske udstyrsstykke „Svend, Knud og Valdemar“.

De medvirkende elever udførte et meget stort arbejde med udformningen af kulisserne, kostumerne, tekniske og lydmæssige effekter, samt ikke mindst med deres roller. For instruktionen af komedien stod Charlotte Bender, 2c, Lasse Olsen og Erling Løfberg, begge 2q. For den musikalske bearbejdelse stod Henriette Weitemeyer, 2b, som også akkompagnerede på piano. Lydeffekter blev leveret af Jacob Sæther, 2p, og lysteknikere var Klaus Körvell, 2c, og Jørn Kragh Jensen, 2v. Kostumefdelingen blev ledet af Kristine Høge Jensen, 1c og Susanne Løyeche, 3y.



„Det Piperske Teaterselskab“ anno 1920.

Fra venstre ses sufflor Sorensen, direktør Ferdinand Piper, fru Adelaide Piper, Schonemann, frk. Stjerneholm, Dollerup og frk. Mikkelsen.

Rollerne i stykket blev glimrende tolket og spillet af Louise Nathansen, 2c, Niels Christophersen, Kim Berthelsen, Morten Knudsen og Ole E. Mortensen, alle 2v, Anne Mansa, 1x og Sidsel Nielsen, 2a. Endvidere medvirkede Torben Nielsen, 2v, Esben Holm Nielsen, 2c, Susanne Løyché, 3y og Erling Løfberg, 2q i selvskrevne monologer. Desuden deltog en række øvrige elever ved udarbejdelsen af kulisserne, som Morten Knudsen havde hovedansvaret for, ligesom en del interesserede elever medvirkede som scenearbejdere under forestillingen.

Erling Løfberg, 2q.

Filmklubben

Filmklubben lagde i år ud med „Mus og Mænd“ efter John Steinbecks berømte roman. Derefter vist en Bergmann-serie bestående af følgende tre film: „Jomfrukilden“, „Ulvetimen“ og „En lektion i kærlighed“. Vi sluttede så af med musikfilmen „Sjov i Acapulco“ med Elvis Presley.

Må vi hermed komme med et hjertesuk: Hvor blev publikum af? Vi har i den grad manglet opbakning fra medlemmerne, som har forholdt sig uhyre passive. Hvis programmet ikke har været tilfredsstillende, hvorfor så ikke komme med forslag selv?

Vi håber, den fremtidige filmklub må få bedre held!

Linda Andersen, 3c.

»FAG«

FAG er som det vil være mange bekendt, navnet på skolens skoleblad. Det har nu eksisteret i 5 år med forskellig redaktion. Det har været kendetegnende for de forskellige redaktioner årene igennem, at de ikke har haft et politisk standpunkt således, at der ikke er blevet udøvet censur overfor indlæggene. Enhver har under ansvar kunnet skrive i bladet, hvad enten det har drejet sig om en klage eller en kommentar til forskellige begivenheder.

FAG har ligeledes i 5 år haft det formål at forbedre kommunikationen og samarbejdet mellem elever, lærere og ledelse, hvilket også forklarer bladets motto: „Bladet skrevet af de mange, for de mange“.

Hvorvidt bladet har forbedret kommunikationen og samarbejdet skolens „befolkning“ iblandt, kan redaktionen ikke sige noget om med sik-

kerhed – vi håber det i hvert fald – men til gengæld kan vi sige uden at blinke med øjnene, at det har knebet med indlæg både fra elever, lærere og ledelse. Bladets spalter har fortrinsvis indeholdt artikler fra en lille trofast gruppe, men denne kendsgerning har ikke bevirket, at bladet har været ensidigt eller mindre interessant at læse – det vidner en stor læser-skare om.

FAG er ikke udkommet så mange gange i det forløbne år, og det hænger sammen med det faktum, at det har været svært at finde arbejdskraft til færdigredigeringen og trykningen af bladet. Redaktionen har måttet trække på de samme kræfter hver gang, og da disse få personer ikke altid har haft tid og kræfter til at arbejde med FAG, har det resulteret i færre numre end fra starten planlagt. Ligeledes har vi igen i år haft en del besvær med at få brændt stencils (er nødvendigt for at siderne kan trykkes), da vi ikke har adgang til pædagogisk værksted, men har været nødsaget til at spørge lærerne, om de ikke ville være os behjælpelig. Mange lærere har været hjælpsomme, og det skal de have tak for, men ikke desto mindre har den manglende tilladelse til at bruge pædagogisk værksted virket som en bremse.

De numre af FAG, som i årets løb er kommet „på gangen“, har alle været meget store – mellem 24 og 36 sider – og selvom kvantitet ikke altid hænger sammen med kvalitet, er der næppe nogen som vil påstå, at dette ikke har været tilfældet med skolebladet.

Redaktionen håber på, at FAG's spalter til næste skoleår vil indeholde artikler fra endnu flere mennesker her fra skolen, således at vores motto: „Bladet skrevet af de mange for de mange“ kan realiseres.

Redaktionen.

K. F. S.

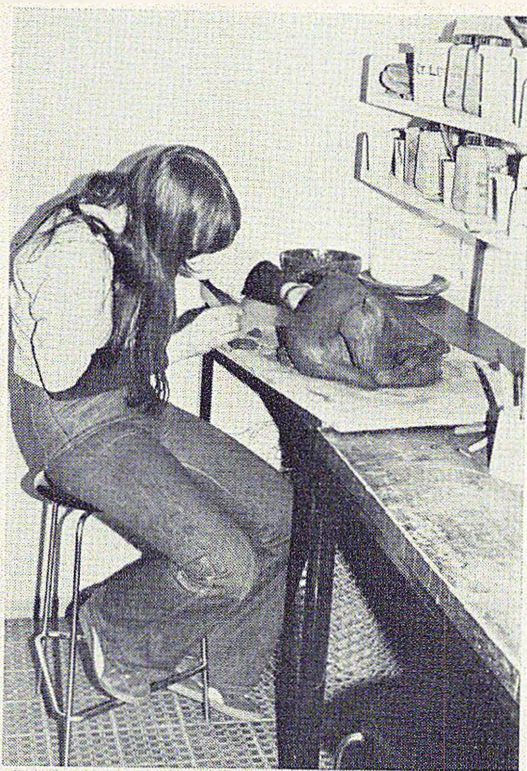
K. F. S. er en landsorganisation, og forkortelsen står for Kristeligt Forbund for Studerende og Skoleungdom. Vort arbejde drives på frivillig basis, og vi er en bevægelse inden for Den danske Folkekirke. K. F. S. ønsker at være med til at formidle evangeliet om Frelseren, Jesus Kristus, på gymnasier og andre studiesteder.

Her på skolen holder vi i to frikvarterer om ugen andagt i elevværelset. Desuden kommer her ca. en gang om måneden en taler med tilknytning til K. F. S. og holder møde over forskellige emner, som vi mener kan være af interesse. I er altid velkomne til at komme og tale med os,

og skulle der være et emne vedrørende kristendom, som I specielt gerne vil høre noget om, må I meget gerne meddele os det, så vi kan få det taget op. Et par gange om året har vi i centralgarderoben opstillet bogbord med kristen litteratur, som man kan se på og købe af.

Vi har været glade for tilslutningen til vore arrangementer i årets løb, og vi håber, at mange også i det nye år vil vise interesse for K. F. S.

Jens 1t, Ruth IHFp, Birgitte 2c.



Ferier og fridage

(De nævnte dage medregnet).

1977:

Mandag den 20. juni – fredag den 5. august: Sommerferie.

Mandag den 17. oktober – fredag den 21. oktober: Efterårsferie.

Fredag den 23. december – onsdag den 4. januar: Juleferie.

1978:

Mandag den 20. marts – tirsdag den 28. marts: Påskeferie.

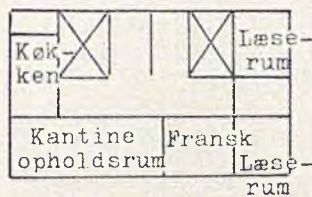
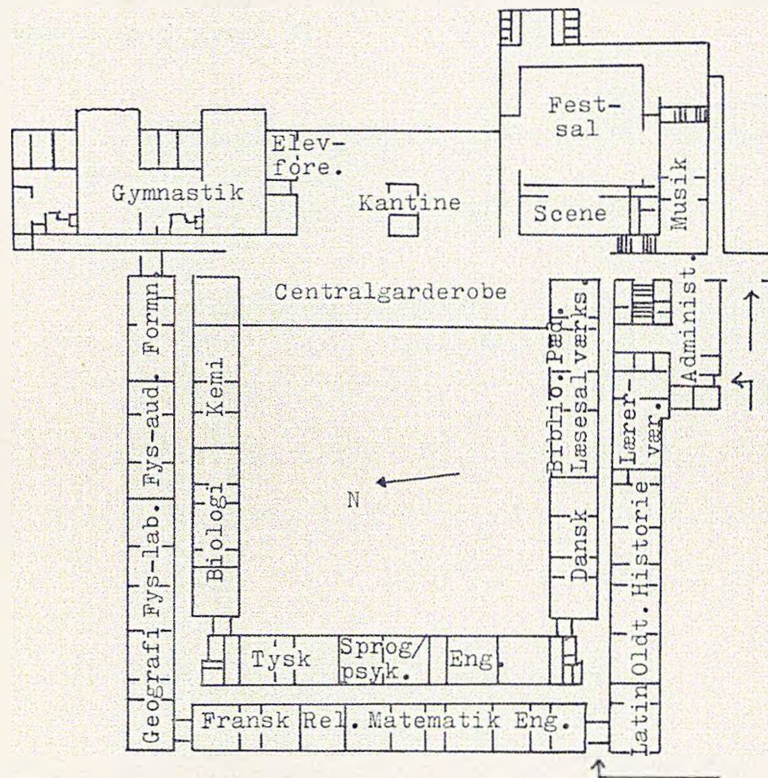
Mandag den 5. juni: Grundlovsdag.

Mandag den 19. juni – fredag den 4. august: Sommerferie.

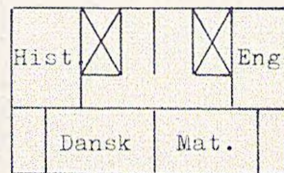
Årsafslutningen finder sted fredag den 17. juni 1977 kl. 9.

Skoleåret 1977-78 begynder mandag den 8. august kl. 9.

Skolens lokaler

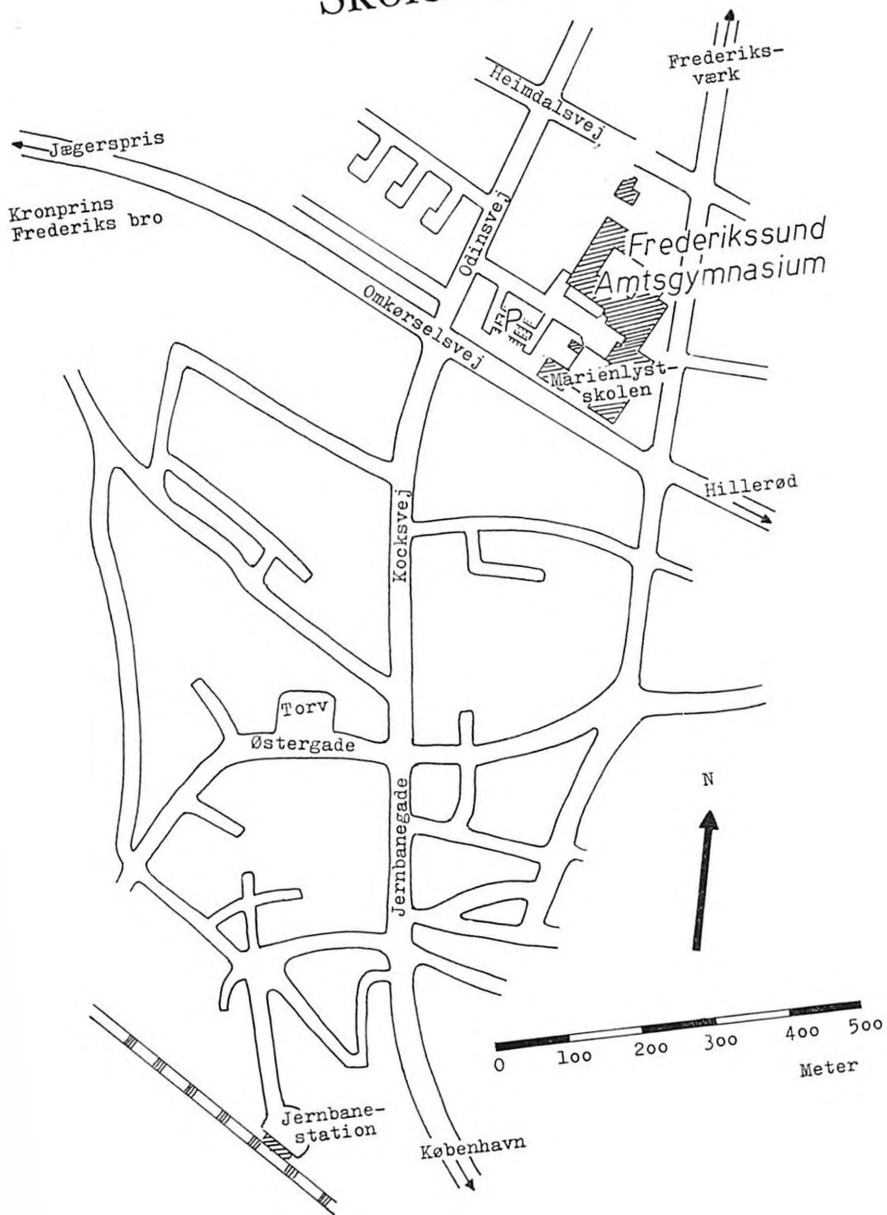


(Stuen)



(1.sal)

Skolens beliggenhed



Indholdsfortegnelse

Skolenævn	side 5
De klassiske fag i gymnasiet	side 7
Afgangsklasser 1977	side 11
Undervisningen	side 14
Gymnasiets linier og grene	side 14
Højere Forberedelseseksamen	side 17
Studieteknik og erhvervsorientering	side 18
Specialeskrivning	side 19
Orienteringsdagene september 1976	side 20
Introduktionsugen august 1977	side 20
Fællestimer	side 21
Studiekredse	side 22
Kor og orkester	side 22
Idræt og fritidssport	side 22
Lejrskoler, ekskursioner og skolerejser	side 22
Skolens lærere	side 24
Fastansatte lærere og timelærere	side 24
Nekrolog over Ida Ravnbøl	side 29
Vikarer	side 29
Lærer kandidater	side 30
Inspektion, tilsyn med samlinger m. m.	side 30

Skolens elever	side 31
Elevantallet	side 31
Forskellige meddelelser	side 33
Karakterer, andre bedømmelser og vidnesbyrd	side 33
Karakterskala	side 34
Forsømmelser og fritagelser	side 34
Forældremøder	side 35
FA-avisen	side 36
Statens Uddannelsesstøtte	side 36
Nævn, råd, udvalg og gøremøder	side 37
Skolenævn	side 37
Lærerforsamling	side 37
Lærerråd	side 38
Elevråd	side 39
Samarbejdsudvalg	side 41
Kunstudvalg	side 41
Skolekomedie	side 42
Filmklubben	side 43
„FAG“	side 43
Kristeligt forbund for studerende	side 44
Ferier og fridage	side 47
Skolens lokaler	side 48
Skolens beliggenhed	side 49

