



Danskernes Historie Online

Danske Slægtsforskeres Bibliotek

Dette værk er downloadet fra Danskernes Historie Online

Danskernes Historie Online er Danmarks største digitaliseringsprojekt af litteratur inden for emner som personalhistorie, lokalhistorie og slægtsforskning. Biblioteket hører under den almennyttige forening Danske Slægtsforskere. Vi bevarer vores fælles kulturarv, digitaliserer den og stiller den til rådighed for alle interesserede.

Støt Danskernes Historie Online - Bliv sponsor

Som sponsor i biblioteket opnår du en række fordele. Læs mere om fordele og sponsorat her: <https://slaegtsbibliotek.dk/sponsorat>

Ophavsret

Biblioteket indeholder værker både med og uden ophavsret. For værker, som er omfattet af ophavsret, må PDF-filen kun benyttes til personligt brug.

Links

Slægtsforskeres Bibliotek: <https://slaegtsbibliotek.dk>

Danske Slægtsforskere: <https://slaegt.dk>

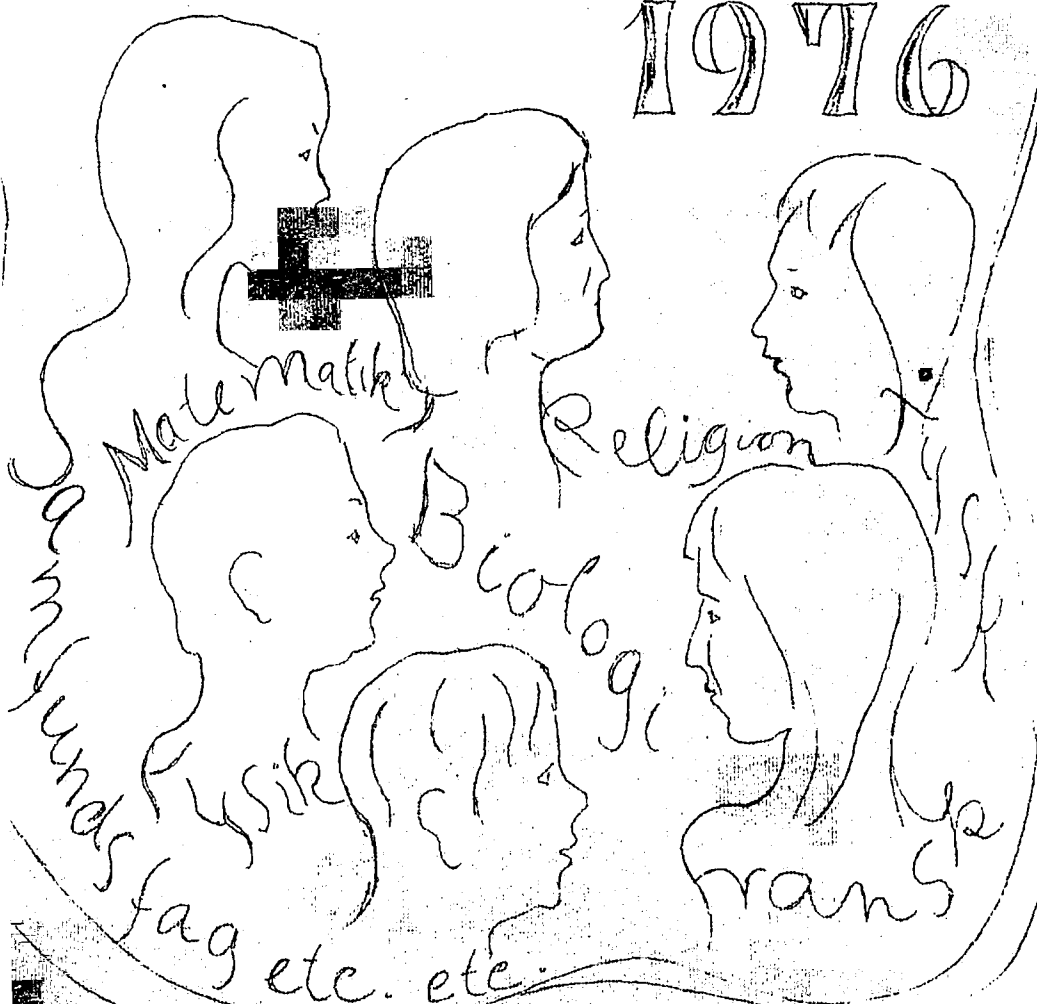
introduktion

til

HERNING

Gymnasium og HF-kursus

1976



SKOLENS KONTOR

Rektors kontortid i reglen hver skoledag kl. 10,45 - 11,30

FERIEPLAN 1976/77

Mandag den 21. juni til fredag den 6. august: Sommerferie

Mandag den 18. oktober til fredag den 22. oktober: Efterårsferie

Torsdag den 23. december til tirsdag den 4. januar: Juleferie

Mandag den 29. marts: Dronning Ingrida fødselsdag

Mandag den 4. april til tirsdag den 12. april: Påskeferie

Mandag den 20. juni til fredag den 5. august: Sommerferie

RINGETIDER

8,00-8,45 - 8,55-9,40 - 9,50-10,35 - 10,45-11,30 - 11,55-12,40

12,50-13,35 - 13,45-14,30 - 14,40-15,25 - 15,35-16,20

TELEFONER

Kontor: (07) 22 10 66

Lærerværelset: (07) 12 05 37

Elevtelefon: (07) 12 83 43

INDHOLDSFORTEGNELSE

Velkommen	1
Samarbejdsformer	2
Samarbejdsudvalg	2
Skolenævnet	2
Lærerrådet	3
HF	5
Skolen begynder	6
Uddannelses- og erhvervsorientering i gymnasiet	6
Fællestimer	7
Kantinen	8
Elevmødet	8
DGS - GLO - LAK - DIS	9
Æ.B.	11
Korsang - Dramatik	12
Biblioteket	13
Idræt	13
Af skolens dagbog	15
Forældrekontakt	18
Praktiske oplysninger	20
Plan over gymnasiet	26
Indstillede elever til studentereksamen 1976	28
Indstillede elever til HF-eksamen 1976	31
Personalia	32
Lærerne	33

Illustreret af kunstpædagog Beate Skou

VELKOMMEN

Med dette lille hæfte vil Herning Gymnasium og HF-kursus byde alle nyoptagne elever i gymnasiet og i HF-klasserne velkomne til 3 henholdsvis 2 års samarbejde, som vi håber må blive nyttigt for jer og tilfredsstillende for alle parter, først og fremmest for jer selv, men dernæst også for jeres forældre, for jeres lærere og endelig for det samfund, som I jo engang skal finde jeres plads i.

Mange af jer modtager den endelige meddelelse om optagelse med spændte, måske ængstelige forventninger, og det er jo meget forståeligt. Ud over de nye bygninger vil I møde nye kammerater og nye lærere; I vil blive sat ind i et milieu, som nogle, der endnu lever i det 19. århundredes begrebsverden, kalder den sorte skole. Men I vil forhåbentlig også som talrige kammerater før jer opleve, at her er godt at være. Jeg tænker i denne forbindelse ikke så meget på tæpperne på gulvene, sofaerne i garderoben eller den service, kantine kan yde, for det er ret beset kun mindre væsentlige ydre omstændigheder; langt mere tænker jeg på den omgangstone og det arbejdsklima, I vil møde her, og som I for øvrigt selv i høj grad er med til at præge.

I kan ikke i samme grad interessere jer for alle de fag, I bliver præsenteret for, det ligger i sagens natur; men I kan alle opleve tilfredsstillelsen ved at have gjort et stykke arbejde og have gjort det færdigt, lige så vel på sportspladsen som i historielokalet, i fysiklaboratoriet og ved skrivebordet derhjemme. I er ydermere i den lykkelige situation, at kævl om løn og arbejdstid ikke kan tage arbejdsglæden fra jer; her går al jeres indsats jo ud på at udvide jeres egen viden, egne færdigheder og hele menneskelige horisont.

Det ville være forkert her ikke at understrege, at uddannelsen stiller krav til både flid og evner, men viljen, styrken og kraften kendes, når man tager udfordringen op. Efter at arbejdet med optagelsen nu er overstået, nærer jeg tillid til, at I vil kunne stå mål med jeres egne og andres forventninger til jer, og jeg byder jer derfor på skolens vegne hjerteligt velkomne.

E. Dreyer Jørgensen

SAMARBEJDSFORMER

På en arbejdsplads skal der samarbejdes. En skole er en arbejdsplads. Hvilke samarbejdsmuligheder er der på et gymnasium og HF-kursus?

Klassen

Om samarbejdet i klassen hedder det i lovbekendtgørelsen om gymnasieskoler (10. juli 1971) således:

"Ved begyndelsen af undervisningen skal læreren enten sammen med eleverne udarbejde en plan for arbejdet i efterårshalvåret eller gøre eleverne bekendt med en sådan plan. For de senere faser i undervisningen gælder, at læreren og eleverne i fællesskab planlægger arbejdet. Læreren og eleverne drøfter regelmæssigt undervisningen. Eksamensopgivelser udvælges i samråd med eleverne." Om undervisningen i HF er der lignende bestemmelser.

Det er klart, at disse bestemmelser ikke kan efterleves lige stærkt i alle fag, og at der fra begge sider må udvises takt og skønsomhed. Men har begge parter god vilje og sund fornuft, skulle der være gode muligheder.

SAMARBEJDSUDVALG

De 3 parter i skolens daglige liv, ledelse, lærere og elever, behøver ikke at befinde sig i frontstilling mod hinanden. Men faren for, at de fungerer isoleret fra hinanden, er altid til stede og dermed faren for at fungere mindre godt. Derfor er der ved lov indført et samarbejdsudvalg, der er ment som et kontaktorgan med visse beføjelser.

Herom siger lovbekendtgørelsen af 7. juli 1971:

"Samarbejdsudvalgets opgave ved en kommunal gymnasieskole er gennem gensidig information og forhandlinger at fremme samarbejdet mellem lærere og elevers bestræbelser.

Stk. 2. Samarbejdsudvalget træffer inden for de bevillingsmæssige rammer afgørelse vedrørende fællestimer og studiekredse samt, efter samråd med skolenævnet, i følgende sager, der vedrører elevernes trivsel: faciliteter, kantine, praktiske forhold, fritidsaktiviteter og fællesarrangementer såsom skolefester, skolekomedier, sportsstævner m.m.

Stk. 3. Samarbejdsudvalget udarbejder forslag til skolens ordensregler og fremsender dette til skolenævnet til godkendelse.

Stk. 4. Samarbejdsudvalget kan ikke udtale sig om eller på dagsordenen optage sager, som vedrører skolens fag- og timefordelingsplan eller den enkelte lærers forhold eller undervisning. Sager vedrørende enkelte elever kan kun behandles, hvis den pågældende elev er indforstået hermed."

Udvalgets møder er lukkede, medmindre udvalget til behandling af bestemte spørgsmål beslutter at indbyde elever eller andre, der har en særlig interesse i sagsbehandlingen. Udvalgets beslutninger bliver som regel bekendtgjort, og forhandlingsprotokollen har normalt sin plads på biblioteket inden for døren til venstre.

Samarbejdsudvalget består af følgende medlemmer:

Rektor (formand)

Lærerrådets formand

3 lærere, valgt af lærerrådet (heraf 1, der underviser på HF)

4 elever (elevrådets formand + 3 elever, valgt af elevrådet blandt eleverne, heraf mindst 1 fra HF)

SKOLENÆVNET

I skolenævnets møder deltager 2 elever, den ene repræsenterende elevrådet, den anden valgt af elevrådet blandt eleverne, på samme måde som rektor og lærerrådsformand, d.v.s. med forhandlingsret, men uden stemmeret, når der behandles sager som: foranstaltninger mod forsømmelser, løsningen af sociale opgaver, samarbejde mellem skole og hjem, anskaffelse og fornyelse af undervisningsmidler, forslag om udvidelse og forbedring af skolelokaler, planer om byggeri, budgetforslag, undervisningsplan, ordensregler, forhold vedr. elevernes trivsel. (Se endvidere side 18)

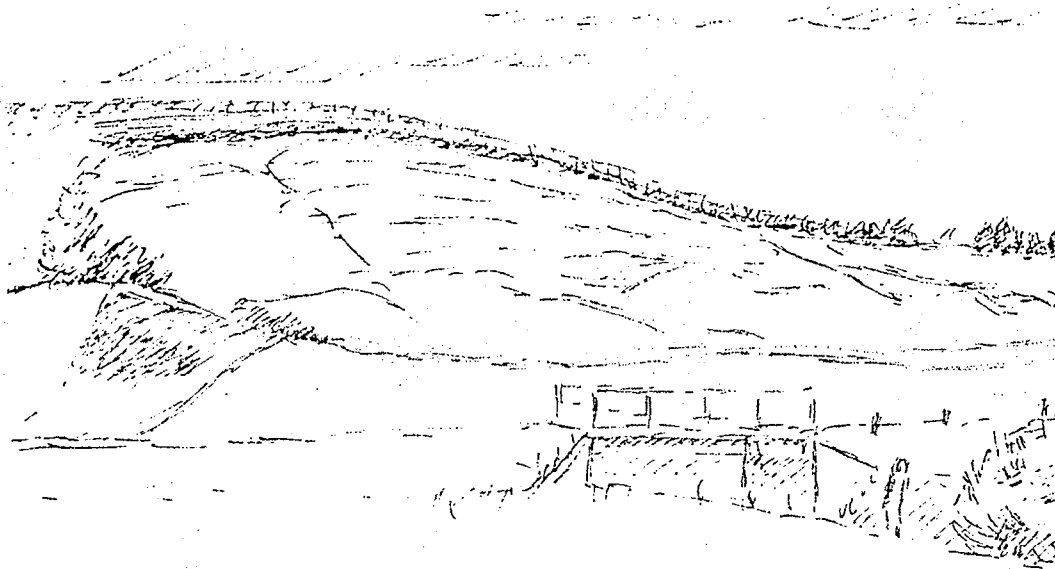
LÆRERRÅDET

I lærerrådets møder kan elevrepræsentanter deltage uden stemmeret, når forslag fra samarbejdsudvalget behandles. - I øvrigt har der hos os udviklet sig den praksis, at lærerrådets formand forud for lærerrådsmøder orienterer elevrådets formand. Hvis der på dagsordenen er punkter af interesse for

eleverne, indbydes efter aftale 2-4 elever til deltagelse med forhandlings-, men ikke stemmeret.

På samme måde udpeges af lærerrådet to lærere til at deltage i elevmødet.

Dette er de mere kommandovejsprægede muligheder. De er der for at blive udnyttet. I øvrigt skal man da ikke glemme det samarbejde, der ustandselig finder sted ved, at man ganske uformelt snakker om tingene.



Udsigt over Læs Heringskolle fra Lille Sinding Kirke og Næsting, 24-8-75

HF

Herning Gymnasium og HF-kursus har i skoleåret 1976/77 to 1.HF-klasser og tre 2.HF-klasser. De første HF'ere blev færdige hos os i foråret 1974, så nu har tre hold været prøveklude for jer. Nåh, med god vilje fra begge parter har vi som regel fået klaret de forskellige problemer. Studievejlederne er her ret centralt placeret. HF'erne har ingen klasse-lærer, men har til gengæld en studievejleder, de kan komme til med store og små problemer. Hos ham kan de også få råd angående tilvalg, de skal afstemmes efter interesser og senere behov. Han giver også timer i erhvervsorientering og skaffer nærmere oplysning for den enkelte HF-studerende om den specielle uddannelse, han eller hun har tænkt på.

Sammen med et mødepligtsnævn bestående af en HF-studerende fra hver klasse administrerer han mødepligtsbestemmelserne og prøver at hjælpe til, hvis forsømmelserne er ved at blive for store.

De mere konkrete oplysninger vil faglærerne give jer i hvert fag - I vil få at vide, hvor meget der virkelig - helst - skal nås på kun to år - og må så samtale om, hvordan man bedst kan nå disse mål.

I vil stifte bekendtskab med megen avanceret teknik - både i sproglaboratoriet og i fysik- og kemilokalerne.

To spændende og forhåbentlig udviklende år ligger foran jer. Vi håber, at de må gøre jer rustet til at klare de videregående uddannelser, I har i tankerne. Foreløbig vil HF-kursus ønske jer alle vel mødt. God arbejdslyst og godt samarbejde.

PJ

Skolen begynder

Vi sætter ind med en blød start. Den første skoledag kl. 8,30 bliver eleverne i 1.g og 1.HF modtaget i festsalen, og derefter serveres der morgenkaffe i kantinen for jer og jeres lærere. Kl. 9,30 er der rundvisning på skolen, og efter bogudleveringen kl. 10 til ca. 11,30 er der ikke mere den dag.

Den første uge vil I stort set følge et normalt skema. I de enkelte fag vil I blive præsenteret for jeres lærere og det stof, I skal beskæftige jer med det kommende år, og de bøger, I skal anvende.

I anden uge skal samtlige nye klasser på et lejrskoleophold; klasserne la, lb, lu, lx og lp fra mandag til onsdag, lc, ly, lz og lq fra onsdag til fredag. Det er meningen, at I i løbet af disse døgn gennem diskussioner, fælles opgaver, løsning af praktiske problemer (madlavning, rengøring m.m.) hyggeligt samvær (aftenunderholdning) o.s.v. skal blive rystet sammen, så I forhåbentlig kommer til at befinde jer godt i klassen (de enkelte klasser skal i hver sin hytte under ledelse af 2 lærere).

Amtet dækker størstedelen af udgifterne; men udgifterne til kost og et mindre bidrag til leje af hytter betaler I selv.

Me

Uddannelses- og erhvervsorientering i gymnasiet

Der anvendes i løbet af de 3 gymnasieklasser op til ca. 15 timer til orientering om uddannelses- og erhvervsmuligheder m.v. Disse timer er ikke afsat i skemaet, men læses ved lejlighed på bekostning af andre fag.

I 1.g bruges nogle få timer til orientering om de grenvalgs-muligheder, der er på skolen; i denne forbindelse drøftes grenvalgets eventuelle betydning for det senere valg af videreuddannelse og erhverv.

Hovedparten af timer lægges i 2.g, hvor hovedformålet er at sætte eleverne i gang med selvstændigt at overveje og undersøge forskellige uddannelses- og beskæftigelsesmuligheder, først og fremmest bestemt af den enkeltes interesser. I denne forbindelse skal man også forsøge at "kortlægge" sine evner og sammen-

holde dem med de krav, man kan påregne at møde.

Både i 2. og 3.g arbejdes der med uddannelsesprognoser og beskæftigelsesmuligheder; der orienteres om arbejdsmetoder ved de videregående uddannelser, og der afholdes studieorienterende arrangementer med deltagelse af den stedlige erhvervsvejleder og studerende fra forskellige uddannelsesinstitutioner.

Endelig gives orientering om økonomiske forhold under uddannelsen og om andre praktiske problemer. Mange konkrete spørgsmål løses gennem den stedlige erhvervsvejleder, der altid står til rådighed.

Det er en selvfølge, at du selv søger oplysning i dine omgivelser, også, at du drøfter tingene med dine lærere. Undertegnede er i særlig grad forpligtet til at være behjælpelig, som den der p.t. varetager arbejdet.

Th

FÆLLESTIMER

I nogle skematimer må der ikke undervises, holdes skriftlige prøver eller andet grimt. Det er de såkaldte fællestimer.

Den stigende tendens til linje- og grendeling kan føre til specialisering (for ikke at sige fagidioti) og i hvert fald en fornemmelse hos eleverne af, at de selv og fagene har for lidt med hinanden at gøre. I håbet om at modvirke denne tendens har man indført fællestimerne.

Mindst 8 timer af året samles eleverne i festsalen, hvor der bydes på forskelligartede programmer med indbudte optrædende. Det kan være aktuelle emner (U-landsproblemer, Christiania, Uddannelsespolitik, Nyreligiøsitet), musikalsk underholdning (sidste år violinisten Anker Buch) eller teaterforestillinger.

Bagefter er der som regel mulighed for diskussion. I er også velkomne til at komme med forslag til programmerne, som fastlægges af samarbejdsudvalget.

Me

KANTINEN

8,45 - 13,00 er kantinen åben. Her kan I styrke jer og slappe af i frikvarterer, i mellemtimer og i spisepausen. Her findes et righoldigt udvalg af sunde og fristende varer, kolde og varme, faste og flydende til overkommelige priser. Her bliver I betjent myndigt og venligt af kantinebestyreren, fru I. Jensen og hendes assistenter. Men det kan knibe med venligheden, hvis bordene i kantinen og garderoben flyder med madpapir og flasker. Den slags hører hjemme i de opstillede affaldsposer og kasser. Tak!

Me

ELEVMOEDET (EM)

Elevmødet har til opgave at fremme samarbejdet mellem elever og skolen og at varetage elevernes interesse, hvilket først og fremmest vil sige at give eleverne så megen medbestemmelse som muligt.

EM består af en repræsentant fra hver klasse. Der vælges i klassen en repræsentant og en suppleant for et år ad gangen.

EM nedsætter udvalg efter behov. Der er f.eks. udvalg, der skal holde kontakt med andre vestjyske gymnasier og med Danske Gymnasiers Sammenslutning (D.G.S.). For at tilgodese det interne samarbejde på skolen nedsættes udvalg til f.eks. samarbejdsudvalg og skolenævn.

Når vi mener, at man bør have et elevråd på Herning Gymnasium, er det fordi det i visse situationer kan være nødvendigt, at alle elever står sammen og taler "med een mund". Det er meget vigtigt, at alle elever deltager i elevarbejdet, og det ikke kun er repræsentanterne, der er aktive.

Det har desværre vist sig, at gymnasieelever er meget sløve, og at de ikke har så megen lyst til at medvirke til et godt samarbejde.

Vi ser med forhåbning frem til den nye årgang, og vi håber ikke, at vi bliver skuffede.

Mette Schrøder

DGS

DGS betyder Danske Gymnasieelevers Sammenslutning, og det er en organisation, du nok skal komme til at høre mere om i de næste tre år. DGS arbejder for at give gymnasieeleverne så meget medbestemmelse som muligt indenfor de givne rammer. Men foruden dette højere mål kunne man kalde det, udsender de mange nyttige pjecer og foldere, som man kan have megen glæde af, f.eks. om hvilke rettigheder man har til eksamen. De afholder også kurser rundt om i landet, hvor man kan lære mangt og meget om elevrådsarbejde, eller hvordan man laver et skoleblad så godt som muligt. Så afholdes der én gang om året et landsmøde, hvor alle de gymnasier, der er medlem af DGS, er repræsenteret, alt efter hvor mange individuelle medlemskort, der er solgt på skolen i årets løb.

Medlemsskab af DGS sker ved, at gymnasiet efter en forudgående afstemning melder sig ind samlet for et vist beløb, som elevrådet betaler. Dernæst er der mulighed for, at eleverne hver for sig kan købe medlemskort, hvis de vil støtte DGS yderligere.

Dette lille afsnit er naturligvis langt fra fyldestgørende; men det har forhåbentlig givet dig lyst til at sætte dig nærmere ind i, hvad DGS egentlig er. God fornøjelse.

Lars Langsted

Gymnasieelevernes landsorganisation GLO

Gymnasieelevernes landsorganisation, GLO, er en landsdækkende organisation for gymnasieelever på de danske gymnasier.

Organisationen består af lokalforeninger på de enkelte gymnasier, som anerkender GLO's formålsparagraf, der lyder: "Organisationens formål er at varetage medlemmernes uddannelsesmæssige interesser på et absolut tværpolitisk grundlag og uden hensyn til politiske særinteresser."

Lokalforeningerne består af de af skolens elever, som er medlemmer af GLO. Du kan blive medlem af GLO ved at købe et medlemskort, som koster 4 kr. Medlemsskabet i GLO er individuelt og gælder for et år ad gangen.

Der afholdes hvert år i februar landsmøde, som er GLO's højeste myndighed.

Indflydelse på landsmødet får man ved at få så mange delegerede dertil som muligt, og jo flere medlemmer en lokalforening har, jo mere indflydelse får den, så køb et medlemskort til GLO, når du kommer på skolen til august.

Med GLO -
for en bedre uddannelse

Landssammenslutningen af kursusstuderende.

Et samfund består af forskellige grupper med mere eller mindre forskellige interesser. De specielle interesser, som en af disse grupper måtte have, varetages som regel af en interesseorganisation.

Du tilhører som kursist en af disse grupper, og der findes faktisk en organisation, der forsøger at varetage netop de interesser, du og dine kammerater måtte have. Denne organisation hedder Landssammenslutningen af Kursusstuderende (L.A.K.)

L.A.K.'s definerede formål er bl.a. "at skabe forudsætninger for gennemførelse af kursusstuderendes undervisningsmæssige, faglige, økonomiske og sociale interesser og krav." En forudsætning for at dette og lignende punkter kan blive til andet end ord på et stykke papir er din aktive stilling og deltagelse i L.A.K.-arbejdet.

Dette gælder også, hvis man er i opposition til den førte politik, da denne kun kan ændres gennem stigende bevidsthed og aktivitet på de enkelte kursus, og ikke som mange forsøger nu gennem passivitet.

Der er på Herning Gymnasium og HF-kursus ingen tradition for aktiv deltagelse i L.A.K.-arbejdet. Om årsagerne hertil kan der spindes manganen en ende, men traditioner er til for at brydes, og hvorfor ikke lade skoleåret 76/77 blive det historiske år.

Thorkild Sunesen

DIS - rejser

Igennem DIS-rejser kan du spare mange penge, når du skal rejse. DIS-rejser har mange tilbud; men det mest brugte er turen Herning-København retur. Denne billet koster gennem DIS-rejser kr. 135,00 for tiden.

For at kunne bruge denne ordning, skal du have et DIS-kort. Det får du ved at sende:

- 10 kr. (gerne crossed check)
- et billede
- en attestation fra skolen på, at du er elev på Herning Gymnasium

Adressen er: DIS-rejser
Nordre Ringgade 3
8000 Århus C
(06) 12 89 44

Når du skal have en billet, skal den købes på et DIS-kontor. Du kan ikke få den på banegården. Du skal blot sende en crossed check på beløbet, dit DIS-kort og skrive, hvornår du skal rejse til ovenstående adresse. For at få billetten i god tid bør du skrive en uge før afrejsedagen.

Michael Martensen

E.B. (Æ Bindstouw)

Elevforeningen på Herning Gymnasium hedder Æ Bindstouw eller ÆB. Den arrangerer fester og kulturelle aftener. Desværre har tilslutningen til sidstnævnte ofte været meget lille, så nu håber vi på opbakning fra de nye elever. Kort efter skoleårets begyndelse vil der blive givet tilbud om medlemskab af ÆB.

Der er to generalforsamlinger om året. Den første holdes i august, den anden i januar. På generalforsamlingen suppleres bestyrelsen, der består af 10 mand + 1 suppleant. Bestyrelsen konstituerer sig selv med formand, kasserer og sekretær.

Blandt tidligere arrangementer kan nævnes en filmaften, en aften med hypnotisøren Ali Hamann samt fester med masser af beat-folke- og jazzmusik.

Vi håber naturligvis på kraftig tilslutning fra de nye elever, både som menige medlemmer og som bestyrelsesmedlemmer.

Hans Mandøe

Korsang

Skolekoret er for den sangglade, som ønsker at dyrke sang og kammeratskab ud over det, som lader sig praktisere inden for skemaet.

Skolekoret er ikke kun for den øvede sanger; betingelsen for at være med er primært, at man som god kammerat går ind for sagen. En god korstemme er ikke det samme som en operastemme og omvendt.

Korets indadvendte aktivitet består af faste ugentlige prøver og et eller to hytteophold pr. år.

Den faste udadvendte aktivitet består af julekoncert og forårskoncert, og at vi hvert år synger til dimissionsfesten.

Hvis det er noget for dig, bør du hurtigst muligt melde dig, så du kan komme med fra starten.

Henrik Klintholm

Dramatik

Dramatik kan vælges som fag af eleverne i II og IIIG; men derudover kan man dyrke dramaaktiviteter uden for skoletiden. Der vil blive tilbudt eleverne nogle studiekredse, og der vil muligvis blive oprettet en dramatisk værkstedscene, som skal forsyne skolehverdagen med muntre og satiriske indslag. Endelig vil der i november måned blive sat en større forestilling op, formentlig et moderne amerikansk stykke.

SN

Musikdramatiske coproductions.

Sådan har der været en del af i tidens løb. Nævnes kan beat-operaen "Jesus Christ Superstar", Brecht-Weils "Laser og pjalter", en musical-udgave af Shakespeares "Helligtrekongersaften" og den svenske western-parodi "Pang-pang."

SN + K1

BIBLIOTEKET

Skolens bibliotek holder åbent to gange om ugen, og på disse tidspunkter er der mulighed for at låne bøger med hjem (se herom i bibliotekets ordensregler). Har man på andre tidspunkter af ugen brug for at benytte bibliotekets bøger, vil lærerne altid være behjælpelige med at låse op.

FO

IDRÆT

Atletik

Pigernes trekamp om "Ellen Andersen-pokalen" blev vundet af Dorte Halborg.

Drengenes femkamp om "Errboe-pokalen" blev vundet af Zbigniew Malinowski foran Jørn Christensen og John Poulsen.

I regionsstævnet, som i år blev holdt i Herning, deltog Esbjerg Gymnasium, Esbjerg Statsskole, Varde, Grindsted, Tarm, Silkeborg og Herning. Ikast stillede ikke hold.

Pigernes stævne vandtes af Esbjerg Statsskole.

Drengenes yngste gruppe blev vundet af Tarm, og for første gang vandt Grindsted i ældste gruppe. De tre vindere gik videre til finalestævnet.

Ved Triangelstævnet i Randers mellem Randers, Viborg og Herning, et rent drengestævne, vandt Herning foran Viborg og Randers.

Boldspil

Ved håndboldstævnet i Grindsted mellem de samme skoler som under atletik kom Herning-pigerne i finalen, som de tabte til Grindsted.

Drengenes turnering vandtes af Silkeborg.

Fodboldturneringen mellem de samme skoler blev vundet af Varde. Herning sluttede som nr. 4. "Tarm-pokalen" i fodbold blev vundet af Herning over Tarm og Grindsted.

Pigernes turnering i volleyball blev afholdt i Ikast, hvor Hennings to hold sluttede som nr. 2.

Seks skoler deltog ved drengenes turnering i Thisted. Herning blev nr. 3 i begge grupper. I yngste gruppe vandt

Grindsted, i ældste gruppe Thisted. Begge hold gik videre til semifinalestævnet.

Basketballturneringen for piger i Ikast vandtes af Randers foran Herning.

Drengenes turnering i Herning-Hallen med deltagelse af Struer, Varde, Tarm, Langkær og Herning vandtes af Herning i begge grupper, som dog blev slået i semifinalekampene i Ålborg.

Klasseturneringen i volleyball vandtes for pigernes vedkommende af 3c; drengenes vinder blev 2av.

Klasseturneringen i basketball vandtes af 3b-pigerne, drengenes vinder blev 3cy.



sk. d. 1 Juli 78

Af skolens dagbog.

4. september 1975:

Fællestime med repræsentanter for DGS og GLO (LAK kom for sent, men et tilsvarende møde for HF afholdtes senere på måneden).

10. september - 9. oktober 1975:

Gymnasiernes vandreudstilling ophængt i centralgarderoben.

18. september 1975:

Regionsstævne, jvf. afsnittet om sport.

24. september 1975:

Dobbelt fællestime med Jørgen Milwertz og Ellen Margrethe Løj om Danmarks indsats gennem FN-forbundet.

1. oktober 1975:

Boldstævne i Grindsted, jvf. afsnittet om sport.

7. oktober 1975:

Triangelmatch i Randers, jvf. afsnittet om sport.

9. oktober 1975:

Anker Buch spiller Bach, Paganini m.fl. i fællestimen.

21. november 1975:

Per Mark fortæller i fællestimen om hverdagen i Botswana og arrangerer i forbindelse dermed fotoudstilling i centralgarderoben.

10. december 1975:

Pokaluddeling, jvf. afsnittet om sport.

Uddeling af præmier i arkitektkonkurrencen om en eventuel ommøblering af centralgarderoben:

1. Bo Højgaard Pedersen, 3y:	kr. 500,00
2. og 3. Claus Eegholm, 2z	: kr. 187,50
Ole Klintebæk, 3y og	
Ole Sønderby, 3y i	
fællesskab	: kr. 187,50

19. december 1975:

Juleafslutning med pastor T. Balle Christensen og skolekoret

5. januar 1976:

Film af Rainer Werner Fassbinder om fremmedarbejdere i Tyskland: "Angst fressen Seelen auf".

29. januar 1976:

Forældremøde, I s.

2. februar 1976:

Dobbelt fællestime om "Christiania" med to christianitter og Carlo Wichmann Madsen, MF.

3. februar 1976:

Forældremøde, I m.

4. februar 1976:

"Januarmødet".

9. februar 1976:

Aftenmøde for samtlige skolens elever og forældre med John Houmann Sørensen om adgangsbegrænsning, støtteordning m.m.

10. februar 1976:

HF-møde.

17. februar 1976:

Johs. Aagaard i dobbelt fællestime om nyreligiøsitet.

25. februar 1976:

Film om Røde Kors i anledning af 100 års jubilæet.

1. marts 1976:

Studieorienterende møde for 3g og 2HF ved lærerkandidater og tidligere elever.

12. marts 1976:

Kongebal med revy og lanciers.

26. marts 1976:

Uddeling af fysiker-nålen i guld samt diplom til Ulrik Leif Nielsen, lv; Ulrik havde forinden modtaget en præmie på kr. 1000,- i Philips' konkurrence.

28. - 29. marts 1976:

Udstilling af japanske plakater i forbindelse med en Japan-aften i festsalen ved forfatteren J. Andersen-Rosendal.

3. maj 1976:

Forårskoncert med værker af Åge Nielsen, E. Grieg, J. Brahms W. A. Mozart, C.M. Bellman, F. Schubert, G. P. Telemann, H. Purcell, Svend S. Schultz og Lennon/McCartney samt danske folkeviser.

Solister var følgende elever: Ulrik Nielsen, Jens Grønbech Hansen og Carl Ulrik Munch Andersen.



Forældrekontakt.

Forældremøder

afholdes i januar-februar for forældre til elever, der søger ind i 1. gymnasieklasse og for forældre til elever i 1. g. Eleverne indbydes på lige fod med deres forældre. Rektor og studieelektorerne orienterer om væsentlige ting af almindelig interesse og besvarer spørgsmål, og endelig stiller faglærere sig til rådighed for personlige samtaler.

Et fællesmøde for samtlige elever og forældre afholdtes med den truende adgangsbegrænsning til de højere uddannelser som baggrund (jvf. under afsnittet: Af skolens dagbog). Herudover synes der ikke at have været behov for yderligere forældremøder; men både elever og forældre opfordres til personligt, skriftligt eller pr. telefon at henvende sig til skolens ledelse, så snart problemer måtte opstå, større som mindre.

Skolenævn

Skolenævnene, der i henhold til den nye styrelseslov af 9. februar 1970 indgik som et fast element i skolernes styrelse, fungerer som tilsynsorgan i alle forhold vedrørende lærere og elever samt medvirker til løsning af relevante sociale og undervisningsmæssige problemer. Herudover påhviler det skolenævnene at være forbindelsesled og koordinerende organ mellem de forskellige grupper, råd og myndigheder, som er impliceret i skolen og dens virksomhed, d.v.s. elever, lærere, forældre, rektor, amtets undervisnings- og kulturudvalg m.v.

Skolenævnet er i særlig grad et tilbud til forældrene, som herigennem kan fremkomme med forslag af enhver art.

Om Herning Gymnasiums skolenævns virksomhed i det forløbne år kan oplyses, at nævnet har holdt adskillige møder, hvor der er behandlet sager af vidt forskellig karakter, såsom ansættelse af lærere, budgetforslag, kantineforhold, bygningstekniske foranstaltninger, ordensregler o.s.v.

Skolenævnet består af 5 medlemmer, hvoraf de 3 udpeges af amtsrådet, medens de 2 er forældrevalgte. Funktionsperioden er 4 år og er den samme som amtsrådets.

Pr. 1. april 1974 består skolenævnet ved Herning Gymnasium af følgende: Amtsrådsmedlemmerne Frits Sevelsted, Rasmus Kjøn-

gerskov og Lars Agerskov og de forældrevalgte fru Birgit Sjøgreen samt fabrikant Kaj Jørgen Krøjgaard.

I skolenævnets forhandlinger deltager uden stemmeret rektor og lærerrådsformanden samt i en række sager af almindelig interesse for eleverne også 2 elevrepræsentanter, for tiden Lars Langsted, 3c, og Ejner Bækgård, 3z.



Praktiske oplysninger.

Skolebøger

Uddeling og indsamling af skolebøger administreres af boginspektør, adjunkt Finn Madsen.

Bøger og regnestok udleveres af skolen uden nogen udgift for eleverne. Udleveringen vil for nye elevers vedkommende ske den første skoledag i klassen. Da der udleveres mange bøger, bedes man medbringe en ekstra mappe eller bærepåse. Derudover vil der af faglæreren blive udleveret enkelte bøger i skoleårets løb.

Angående bøger gælder følgende regler:

1. Eleven hæfter for de udleverede bøger, der stadig er skolens ejendom.
2. Bøgerne skal straks ved udleveringen forsynes med navn, klassebetegnelse og årstal.
3. Bøgerne skal indbindes inden 8 dage efter udleveringen.
4. Eleven har erstatningspligt, hvis en bog bortkommer eller er udsat for helt urimelig ødelæggelse eller misbrug.
5. Forlader man skolen i årets løb, må bøgerne straks leveres tilbage til boginspektør.

Det er elevens ret at få udleveret en pæn bog. Hvis det udleverede eksemplar er fyldt med overskrivninger eller med løse blade eller løs ryg, eller hvis det på anden måde er i dårlig stand, må der snarest over for boginspektør gøres opmærksom herpå. Hvis muligt vil man få udleveret et andet eksemplar. Ellers vil man få en påtegning, således at man undgår erstatningspligt.

Boginspektør træffes som regel på inspektorkontoret (ved siden af administrationen) i frikvartererne. Bogdepotet er beliggende i kælderen i samme fløj som administrationen.

Mødepligt.

Skolen forventer, at enhver elev, der lader sig indmelde, også loyalt retter sig efter gældende ordensregler, herunder opfylder mødepligten. Anmodning om fritagelse bør i god tid rettes til indvendig inspektør eller til rektor.

Hvis en elev på grund af sygdom må forsømme undervisningen, bedes han/hun straks efter sygdommens ophør afhente en sygeseddel på kontoret og få denne underskrevet af hjemmet, såfremt han/hun er under 18 år. Elever over 18 år kan underskrive denne selv.

Skolen kan i særlige tilfælde kræve disse erklæringer dokumenteret, f.eks. ved lægeattest. Tegner sygdommen til at blive af længere varighed, anmodes man om at underrette rektor snarest.

Konstaterede ulovlige forsømmelser kan medføre bortvisning for kortere eller længere tid.

Underskrevne sygesedler lægges i en postkasse i sekretær-kontoret.

Dersom en elevs forsømmelse antager et sådant omfang, at rektor nærer betænkelighed over for elevens mulighed for fortsat at følge undervisningen, skal rektor underrette eleven herom. Fortsætter en elevs forsømmelser herefter, skal rektor skriftligt underrette eleven og forældremyndighedens indehaver om, at der kan blive tale om at tage forbehold ved elevens tilmelding til eksamen ved skoleårets slutning. Umiddelbart før endelig tilmelding til eksamen den 20. marts drøftes på et lærerforsamlingsmøde forholdene for de elever, der har modtaget skriftlig advarsel. Såfremt lærerforsamlingen finder, at det for en af disse elever i et eller flere fag på grund af elevens forsømmelser ikke vil blive muligt at give årskaraktter, skal rektor indsende en erklæring, som giver oplysning om disse forhold, og direktoratet afgør da, om eleven kan deltage i eksamen ved skoleårets slutning.

Skabe i centralgarderoben - Udlevering af nøgler.

Elevernes overtøj anbringes klassevis i centralgarderoben. Nøgler til skabene udleveres af indre inspektør til eleverne i I G og I HF ved skoleårets begyndelse. Hvis en nøgle bortkommer, erstattes den af eleven med 10 kr. Nøglerne inddrages af indre inspektør sidst i 3.G/2.HF og skal uopfordret tilbageleveres, hvis en elev forlader skolen før.

Tasker og mapper må i øvrigt anbringes sådan, at de ikke er til hinder for færdslen på skolen.

Cykler/knallerter/biler.

Elevernes cykler og knallerter anbringes i cykelkælderen i østfløjen eller i stativerne ved gymnastiksalen. Ved ind- og udkørsel til og fra kælderen skal knallertmotoren være stoppet. Elever, der kører til skole i bil, benytter parkeringspladsen foran vestfløjen. Skolen påtager sig intet ansvar for elevernes køretøjer.

Glemte sager.

Skolen påtager sig intet ansvar for elevernes ejendele. Fundne værdigenstande opbevares på kontoret; tøj og lignende større genstande anbringes af pedellen på et bord under trappen i vestfløjen, hvor eleverne kan afhente dem.

Regler for biblioteksbenyttelse.

1. Elever og lærere har ret til at låne bøger på biblioteket.
2. Udlån sker ved henvendelse til faglæreren.
3. Lånetiden er 14 dage, hvis ikke særlig aftale er truffet med faglæreren.
4. Låneren er ansvarlig for, at der bliver skrevet en korrekt udfyldt låneseddel, der skal påtegnes af faglæreren.
5. En låner har pligt til at erstatte en bog, som ikke afleveres, med prisen på et nyt (evt. antikvarisk) eksemplar.
6. Samtaler er ikke tilladt i biblioteket, fordi det skal fungere som studielokale.
7. Det er af samme grund ikke tilladt at medbringe spise- og drikkevarer.
8. Benyttede bøger skal sættes tilbage på hylden, hvorfra de er taget.

Det er nødvendigt, for at biblioteket kan fungere efter sin hensigt, at disse regler nøje overholdes.

Økonomi.

Undervisningen er i princippet gratis, og undervisningsmidler stilles gratis til rådighed; dog må eleverne selv sørge for

skrivematerialer, tegnebestik m.v., gymnastiktøj efter gymnastiklærerens anvisning, ligesom der vil blive enkelte mindre udgifter til de obligatoriske ekskursioner.

Elever, der har mere end sammenlagt 14 km skolevej hen og hjem, får gratis befordring med offentlige transportmidler; i tilfælde af sygdom eller invaliditet kan også elever med kortere skolevej efter særlig ansøgning opnå gratis befordring. Er det særlig ubekvemt, f.eks. forbundet med lange ventetider at benytte offentlige transportmidler, er der en begrænset mulighed for ligeledes efter særlig ansøgning at opnå støtte til brug af eget køretøj.

Statens Uddannelsesstøtte vil i 1976/77 yde hjælp efter følgende hovedregler:

Kun uddannelsessøgende, der er fyldt 18 år, kan opnå støtte, men 17-årige elever kan søge i begyndelsen af skoleåret, og støtten vil da blive ydet fra den 1. i måneden efter det fyldte 18. år.

Støtten ydes i form af stipendium og statsgaranti for lån i bank eller sparekasse.

Højeste stipendium udgør for ugifte hjemmeboende kr. 6.500 og for ugifte udeboende og gifte kr. 8.700.

Maximal støtte opnås ved forsørgers skattepligtige indtægt i 1975 på under kr. 46.000; den aftrappes i takt med indkomststigningen og bortfalder helt ved indtægter på kr. 95.000 og derover.

Forinden støtten beregnes, justeres den skattepligtige indtægt nedad med kr. 8.000 for hvert barn ud over ansøgeren, som er under eller i den undervisningspligtige alder eller i øvrigt under uddannelse. (Det er dog en forudsætning, at disse børn ikke har en gennemsnitlig månedlig indtægt, der overstiger kr. 1.300, heri ikke medregnet eventuel støtte fra Statens Uddannelsesstøtte, og at de endnu ikke er fyldt 23 år den 31. december 1976).

Har forældrene formue over kr. 200.000, medregnes 10% af det overskydende beløb som indtægt.

På grundlag af den således korrigerede forældreindtægt udregnes stipendiestøtten til ansøgeren.

Uden hensyn til forældres eller egne økonomiske forhold kan elever på 18 år og derover opnå statsgaranti for studielån,

der optages i banker og sparekasser. Det garanterede lånebeløb kan årligt ikke overstige kr. 12.000, og summen af statsgaranti og eventuel stipendium fra Statens Uddannelsesstøtte kan højst andrage kr. 16.000. Der forhandles endnu om en eventuel forhøjelse af disse beløb.

Nærmere regler såvel som regler for 23-årige uddannelsessøgende findes i et lille hæfte, der efter ønske udleveres fra skolens kontor sammen med ansøgningsblanketten.

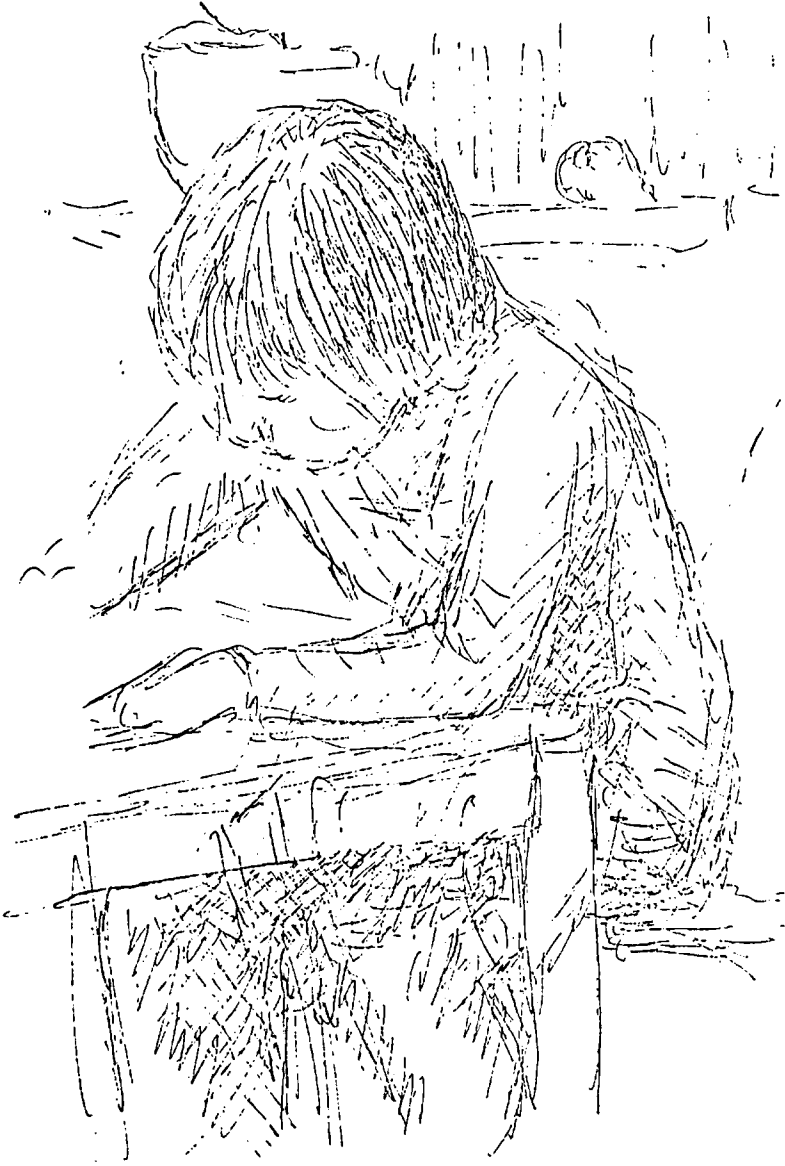
I dette skoleår er der bevilget ca. 803.182 kr. som stipendier og 600.905 kr. som statsgaranterede lån.

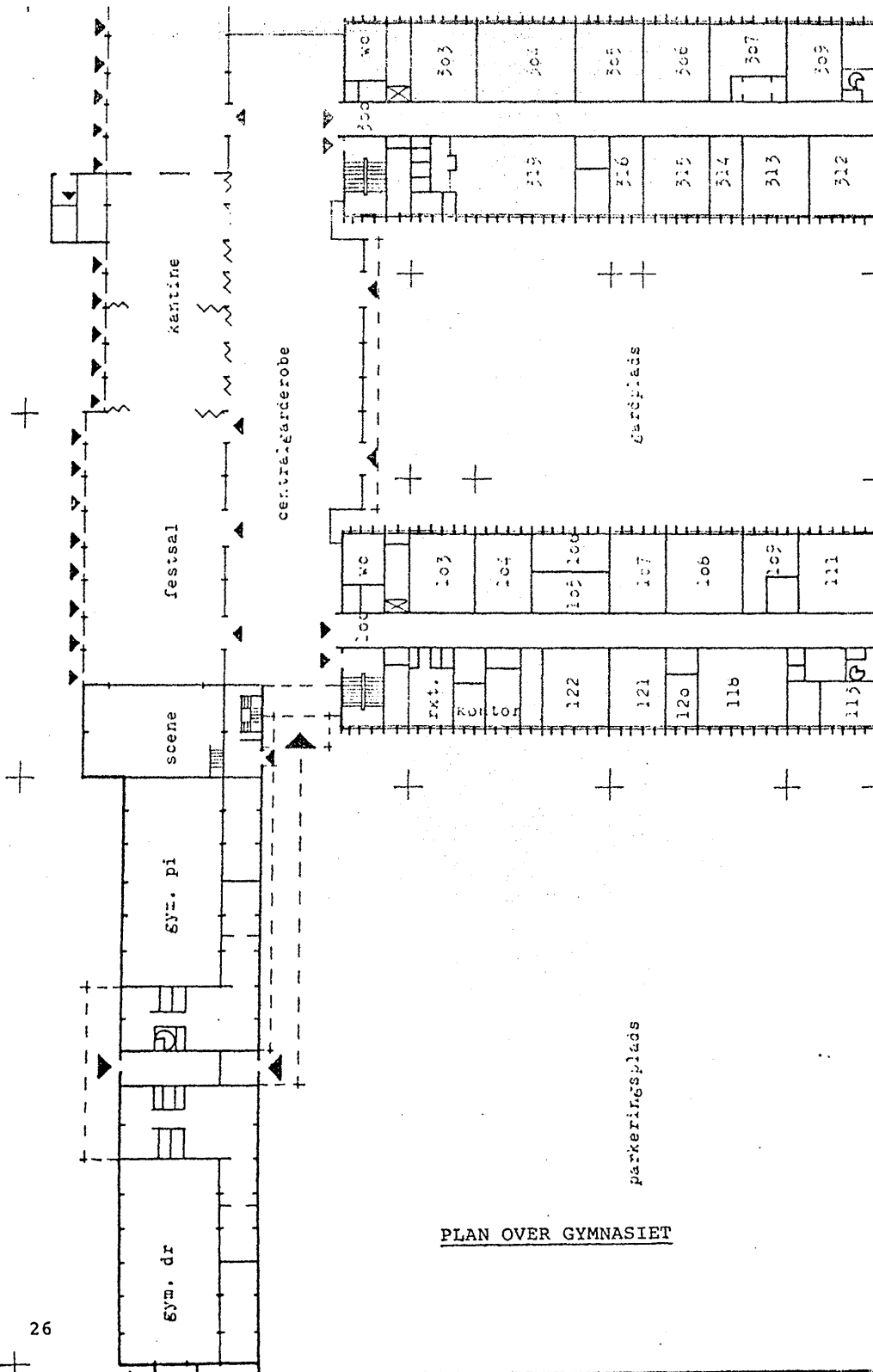
Skolens egne stipendier uddeles ved dimissionen, og ansøgningskemaer, der fås på kontoret, må afleveres der igen i udfyldt stand senest 1. juni.

Herning Gymnasiums Stipendiefond og Murermester Bangs Legat uddeler portioner på indtil 1.600 kr., Herning Gymnasiums Jubilæumsstipendiefond en portion på 1.000 kr., Købmand Anker Pallesens Studielegat en portion på 2.000 kr., i alt ca. 25.000 kr. til unge studerende, der er udgået fra Herning Gymnasium.

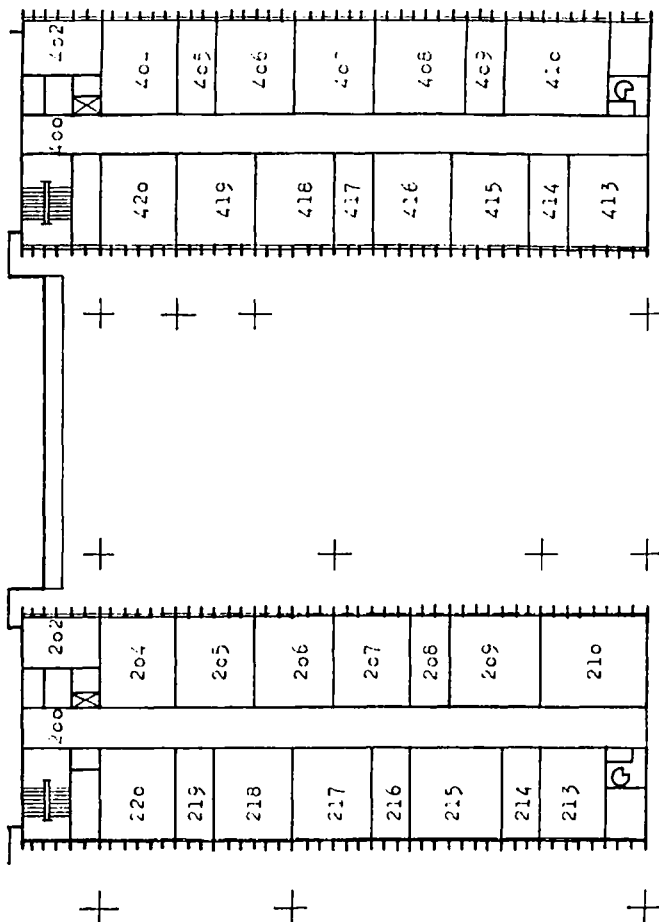
Til elever på skolen uddeles Chr. Eriks legat med 50 kr., Preben Sommers legat med 500 kr. og Tandlæge Harald Jørgensens Skolelegat med 2 x 1.250 kr. Disse sidste legater kan ikke søges.







PLAN OVER GYMNASIET



1. Sal.

- | | |
|--------------------|---------------------------|
| 103 matematik | 202 hjælperum |
| 104-111 fysik | 204-205 matematik |
| 113 HF-kontor | 206-207 latin |
| 118-121 kemi | 208-209 geografi |
| 122 matematik | 210 filmlokale |
| | 213-217 biologi |
| | 218-220 tysk |
| 303 dansk | 402 russisk |
| 304 bibliotek | 404-405 sproglaboratorier |
| 305-306 dansk | 406 fransk |
| 307-309 formning | 407 religion |
| 312-315 engelsk | 408-410 sang |
| 316 grupperum, da. | 413-414 oldtidskundskab |
| 319 lærerværelse | 415-417 historie |
| | 418 samfundsfag |
| | 419-420 fransk |

TIL STUDENTEREKSAMEN 1976 INDSTILLES FØLGENDE ELEVER:

3a

- | | |
|-------------------------|------------------------------|
| 1. Pia Andersen | 12. Karen Charlotte Ladegård |
| 2. Dorta Bennikov | 13. Kirsten Larsen |
| 3. Anette Christensen | 14. Lars Madsen |
| 4. Birgit Christensen | 15. Jette A. Nielsen |
| 5. Ove Schmidt Hansen | 16. Merete A. Nielsen |
| 6. Anne-Marie Jakobsen | 17. Solveig M. Nielsen |
| 7. Agnete A. Jensen | 18. Gurli D. Pedersen |
| 8. Elsebeth Jensen | 19. Jan T. Pedersen |
| 9. Marianne Jespersen | 20. Jørgen G. Seiersen |
| 10. Lene Korsholm | 21. Vibeke Sjøgreen |
| 11. Annelise Kristensen | 22. Ane Marie Søndergård |

3b

- | | |
|---------------------------|------------------------|
| 1. Linda E. Andersen | 12. Hanne Ladehoff |
| 2. John Ch. Blæsbjerg | 13. Pia L. Lodahl |
| 3. Ann Thorup Christensen | 14. Maj-Britt Møller |
| 4. Bente Christensen | 15. Susanne M. Olsen |
| 5. Bjarne Christensen | 16. Elsebeth Sandager |
| 6. Elisabeth Clemmensen | 17. Freddy Sangild |
| 7. Lilian Falk | 18. Ane Marie Toftgård |
| 8. Lene Lykke Hansen | 19. Connie Truelson |
| 9. Lilli-Ann Hansen | 20. Maj-Britt Vollesen |
| 10. Lisbeth Hattens | 21. Anette Østergård |
| 11. Niels Kampmann | |

3c

- | | |
|-----------------------|--------------------------|
| 1. Linda Bie | 10. Jonna M. Jensen |
| 2. Christian Bøjgaard | 11. Lene B. Jensen |
| 3. Nils J. Carstensen | 12. Lena Bang Johansen |
| 4. Lilly Christensen | 13. Lise Kirkeby |
| 5. Kirsten Eriksen | 14. Inge Krøjpgård |
| 6. Bente Gøttge | 15. Lars Bo Langsted |
| 7. Tinna Halse | 16. Solveig Mogensen |
| 8. Anne B. Hansen | 17. Kirsten Molbech |
| 9. Verner B. Hansen | 18. Helle Sommer Nielsen |

19. Janni Nielsen
20. Flemming W. Olesen
21. Gitte Skovly Pedersen

22. Lene Pinderup
23. Bente Sønderup

3v

1. Jens B. Andreasen
2. Ole Bigum
3. Erik Christiansen
4. Niels Peter Clausen
5. Anette Daasbjerg
6. Dorte Elmholdt
7. Per Gjessing
8. Jens Grønbech Hansen
9. Inge R. Jensen
10. Jørn R. Jensen
11. Benthe K. Jeppesen
12. Henrik M. Jørgensen

13. Carsten Korsholm
14. Jens Christian Larsen
15. Birgit V. Lund
16. Charles S. Lørup
17. Michael Martensen
18. Anders Mølgaard
19. Arne B. Nielsen
20. Karsten D. Pind
21. Henrik H. Poulsen
22. Hans Jørgen Thorsen
23. Susanne E. Tvillum
24. Lillian Vestergaard

3x

1. Karl Erik Agerbo
2. Kirsten Christiansen
3. Gudmund Frandsen
4. Henning Ø. Hansen
5. Kent Lykke Hansen
6. Michael Hansen
7. Frank Hansen-Mulvad
8. Mona E. Haunstrup
9. Hans-Kristian Hindkjær
10. Birgit Højgaard
11. Inga Jensen
12. Knud R. Serup Jensen

13. Ulla Søby Jensen
14. Jørgen Peder Jørgensen
15. Ole Jørgensen
16. Hanne K. Larsen
17. Kurt Lunde
18. Hanne Madsen
19. Karsten K. Madsen
20. John Møller-Jensen
21. Esben C. Sahlholdt
22. Henrik Stiesdal
23. Morten Søndergaard

3y

1. Hanne Andersen
2. Jytte M. Andersen
3. Allan Haunstrup Christensen
4. Christian Christensen
5. Tove N. Clausen
6. Henrik Holmer

7. Lone Jakobsen
8. Poul V. Jensen
9. Jens Jørgen Jepsen
10. John T. Johansen
11. Ole M. Klintebæk
12. Nils T. Kristensen

13. Tove Kristjansen
14. Søren Langelund
15. Leif Lomridsen
16. Bjarne Meldgård
17. Orla Mortensgaard
18. Hans M. Nielsen

19. Karen A. Ottosen
20. Bo H. Pedersen
21. Ole Sønderby
22. Jan Søndergaard
23. Lisbeth Sørensen
24. Erik Wagn

3z

1. Inger A. Agerbo
2. Ejner Bækgaard
3. Uffe Bülow
4. Lisbeth Ellerbæk
5. Helle Hansen
6. Henning Hedegaard
7. Mette Hjortborg
8. Helge Johs. Hoff
9. Peter M. Jensen
10. Søren Jensen
11. Henning M. Knudsen
12. Lene Susanne Lorentzen

13. Inger Okkels
14. Svend Pedersen
15. Anders V. Pedersen
16. Lennart E. Petersen
17. Kirsten Poulsen
18. Per Rønsbo
19. John Bo Siemonsen
20. Birthe Ø. Thomsen
21. Gustav V. Ullerichs
22. Jonna Vilstrup
23. Karin G. Vissing

TIL HØJERE FORBEREDELSESEKSAMEN 1976 INDSTILLES FØLGENDE ELEVER

2p

- | | |
|--------------------------------|------------------------------|
| 1. Harry Bertelsen | 12. Leivur Dahl Michelsen |
| 2. Hanne Bruno | 13. Erik Mortensen |
| 3. Kirsten V. Gravesen | 14. Alex Kjærgaard Nielsen |
| 4. Tom Morten Gustavsen | 15. Inger Nielsen |
| 5. Kristine Jensen | 16. Jørgen Nygaard Nielsen |
| 6. Tonni Jensen | 17. Torben Olesen |
| 7. Erling Holmgård Knudsen | 18. Leif Hedegaard Pedersen |
| 8. Sten Zülau Knudsen | 19. Niels Mulbjerg Pedersen |
| 9. Ingeborg H. Kristensen | 20. Per Søndergaard Pedersen |
| 10. Kristian Brandt Kristensen | 21. Karen Toft |
| 11. Michael Christian Lyneborg | |

2g

- | | |
|----------------------------|--------------------------------|
| 1. Birthe Brandt Andersen | 12. Marianne Møller Mikkelsen |
| 2. Karsten Hakon Bendixen | 13. Ingrid Sikjær Nielsen |
| 3. Marianne Berg | 14. Esther Pedersen |
| 4. Mariane Christensen | 15. Lissy Nørgaard F. Pedersen |
| 5. Ulla Christensen | 16. Dirch Regnar V. Petersen |
| 6. Kim Bruno Eriksen | 17. Jørn Isle von Qualen |
| 7. Susanne A. Jensen | 18. Aase Jytte Thorup Sikjær |
| 8. Lilli Tange Jepsen | 19. Anna Kjærgaard Sørensen |
| 9. Lene Margrethe Larsen | 20. Harry Sørensen |
| 10. Lone Mølgaard Laustsen | 21. Jens Lyrum Sørensen |
| 11. Jan Lund | 22. Kirsten Vestergaard |

2r

- | | |
|------------------------------|--------------------------------|
| 1. Tove Andersen | 13. Marianne Madsen |
| 2. Mona Dinesen | 14. Iver Midtiby |
| 3. Ina Donslund | 15. Børge Hagbard Nielsen |
| 4. Lone Kjær Hansen | 16. Hanne Nygaard Nielsen |
| 5. Michael S. Ruben Hansen | 17. Henny Nielsen |
| 6. Bo Jensen | 18. Søren Verner Nielsen |
| 7. Kim Kjærgaard Jensen | 19. Erik Oversø |
| 8. Lisbeth Boye Jensen | 20. Thorkild Sunesen |
| 9. Pia Anette M. Jørgensen | 21. Hans Kristen Sørensen |
| 10. Eva Susanne Kristensen | 22. Susanne Agnete Sørensen |
| 11. Ole Kronborg | 23. René Brandenburg Villadsen |
| 12. Preben Laurids Lauridsen | 24. Jette Vistisen |

Personalia.

Afgang pr. 31.7.1975 (fast ansatte).

Adjunkt H. Lynge Ottosen, forflyttet til Hobro
Lektor A. R. Tonnesen, på grund af alder
Adjunkt Annette Willig, forflyttet til Ikast
Adjunkt Bo Aagaard Sørensen, forflyttet til Ikast

Ved dimissionen 1975 tog rektor en særlig afsked med lektor Tonnesen, idet han bl.a. takkede ham for trofast, kyndig og givende undervisning i næsten 40 år, for aldrig svigtende loyalitet over for sin skole og for retlinet kollegialitet over for de yngre og ældre kolleger.

Tilgang pr. 1.8.1975 (af fast ansatte).

Adjunkt Georg Hermann
Timelærer Lars Nærø
Adjunkt Finn Olsen
Adjunkt Finn Rosgaard

Fredag den 22. august 1975 omkom elev i 1.a Jan Lambæk ved en knallert-ulykke; mandag morgen udtalte rektor ved morgensamlingen mindeord om Jan, som vi kun havde kendt så kort, men som allerede havde gjort et lovende indtryk.

Den 24. september 1975 døde skolens sekretær siden 1960, fru Karen Nørgaard, brat umiddelbart efter hospitalsindlæggelse samme morgen. Kl. 12 samledes lærere og elever i festsalen, og rektor udtalte bl.a.: "Fru Nørgaard var helt indlevet og kyndig i alle skolens forhold, en enestående hjælp for alle elever i deres større eller mindre problemer og en samvittighedsfuld hjælp i administrationen, og hun stillede al sin tid og alle sine kræfter til rådighed i travle perioder uden at skele til klokken." Efter et "Æret være hendes minde" suspenderedes undervisningen for resten af dagen.

LÆRERNE

- rk: rektor E. Dreyer Jørgensen, tysk, tlf. 11 86 13
Al: adjunkt fru Anne Albinus, fransk, tlf. (06) 82 78 50
Au: adjunkt Peter Aurø, engelsk og fransk, tlf. 22 18 71
B: lektor V. Balling, matematik, tlf. 14 92 24
Ba: sem.adjunkt J. Ballisager, gymnastik, tlf. 12 55 82
Bi: adjunkt fru Bente Bisgaard, fransk, tlf. 12 92 24
Bo: adjunkt fru Barbara Bodilsen, engelsk, tlf. 11 86 21
C: lektor frk. Kamma Christensen, dansk og tysk, tlf. 12 66 50
Ch: adjunkt V. Å. Christensen, historie, oldtidsk. og engelsk
HC: timelærer Hanna Christiansen, musik, tlf. 15 37 43
KC: adjunkt frk. K. E. Christoffersen, fransk og russisk, 22 19 41
En: lektor fru Kirsten Engsnap, fransk, tlf. 12 39 18
E: lektor S. C. Engsnap, dansk, oldtidsk. og religion, tlf.12 39 18
F: adjunkt Niels Fiil, matematik og fysik, tlf. 22 13 40
HM: musikpæd. P. Hagn-Meincke, musik, tlf. 12 98 91
Kl: musikpæd. H. Klintholm Hansen, musik, tlf. 22 12 35
He: adjunkt Georg Hermann, fysik og matematik, tlf. 12 38 24
Ho: adjunkt Jens Hostrup, engelsk og tysk, tlf. 12 70 53
Je: lektor Frede Jensen, dansk og historie, tlf. 12 96 16
IJ: lektor fru I. E. Jensen, dansk, tlf. 12 56 70
J: sem.adjunkt Per Jensen, psykologi, tlf. 22 15 52
Ki: adjunkt Poul Kildsgaard Jensen, samf.fag og historie, 12 52 85
VJ: adjunkt Sten Visti Jensen, dansk
PJ: adjunkt Preben Jonassen, matematik og fysik, tlf. 45 42 62
Hv: timelærer Kr. Hvid Jørgensen, gymnastik, tlf. 11 68 51
Kr: timelærer fru Birgit Krægpøth, gymnastik, tlf. 33 71 11
Mo: adjunkt frk. Eva Mose Larsen, dansk, tlf. 12 28 35
La: adjunkt frk. Jytte Larsen, dansk og historie, tlf. 12 91 23
Le: timelærer fru Karen Lindebo Leth, engelsk, tlf. 12 03 35
FM: adjunkt Finn Erik Madsen, kemi og fysik, tlf. 26 83 27
VM: adjunkt Th. Vestergaard Madsen, engelsk og fransk, 22 12 92
V: lektor J. Villadsen Madsen, historie og engelsk, tlf. 12 20 34
AM: lektor Asbjørn Mandøe, tysk og latin, tlf. 12 95 95
Mk: lektor Per Mark, matematik, tlf. 12 45 42
M: lektor H.K. Stenfeldt Mathiasen, fransk, latin og oldt. 12 19 01
Ml: lektor J.E. Maul, kemi og fysik, tlf. 12 09 38
Me: lektor E. Merrild, tysk, latin og oldtidsk., tlf. 12 82 08
BM: adjunkt Bent Mertner, fysik og kemi, tlf. 12 74 07
N: adjunkt Henning Nielsen, biologi, tlf. 19 16 07

Li: adjunkt N. P. Linde Nielsen, geografi, tlf. 26 82 10
SN: adjunkt Søren Nissen, tysk, dramaturgi og oldtidsk., 12 69 52
JN: adjunkt fru Jonna Nærø, dansk, tlf. (06) 88 63 70
LN: timelærer Lars Nærø, biologi, tlf. (06) 88 63 70
Ve: adjunkt B. Vestergaard Olesen, matematik, tlf. 12 29 97
FO: adjunkt Finn Olsen, religion og historie,
Po: gymnastiklærer I. Poulsen, gymnastik, tlf. 12 75 96
Ro: adjunkt Finn Rosgaard, engelsk og historie, tlf. (06) 10 11 3
S: lektor A. B. Sjødal, geografi og biologi, tlf. 12 11 92
OS: adjunkt O. Skjæveland, engelsk og historie, tlf. 26 74 53
Sk: adjunkt Knus E. Skou, formning m/kunstforståelse, tlf. 13 60
St: adjunkt E. Stabell, matematik og fysik, tlf. 26 88 46
BT: adjunkt H. J. Bodholdt Thomsen, religion og historie, 26 83 3
Th: adjunkt N. H. Thormann, samf.fag og historie, tlf. 12 95 38
ET: timelærer frk. Ella Trærup, gymnastik, tlf. (06) 86 14 10
VP: adjunkt fru Tordis Vang-Pedersen, geografi, tlf. (06) 66 14 9

Gymnasiets sekretærer:

Ød: fru Ruth Ødgaard, tlf. 12 77 62
Fl: fru Rita Fløe Møller, tlf. 14 32 59

HF-kursets sekretær:

Ja: fru Connie Jakobsen, tlf. 12 56 96

Kantinens leder:

Fru Inger Jensen, tlf. 12 49 23

Pedel:

Flemming Hansen, tlf. 22 10 66

Indre inspektør:

P. Aurø (ordensregler)

Administrative inspektører:

Finn Madsen (skolebøger)
B. Mertner (vikarskema, terminsprøver, eksamen)

HF-studievejleder:

P. Jonassen

Erhvervsorienteringslærer:

N. H. Thormann

Studielektorer:

P. Mark
A. Mandøe