



# Danskernes Historie Online

Danske Slægtsforskeres Bibliotek

## Dette værk er downloadet fra Danskernes Historie Online

**Danskernes Historie Online** er Danmarks største digitaliseringsprojekt af litteratur inden for emner som personalhistorie, lokalhistorie og slægtsforskning. Biblioteket hører under den almennyttige forening Danske Slægtsforskere. Vi bevarer vores fælles kulturarv, digitaliserer den og stiller den til rådighed for alle interesserede.

### Støt Danskernes Historie Online - Bliv sponsor

Som sponsor i biblioteket opnår du en række fordele. Læs mere om fordele og sponsorat her: <https://slaegtsbibliotek.dk/sponsorat>

### Ophavsret

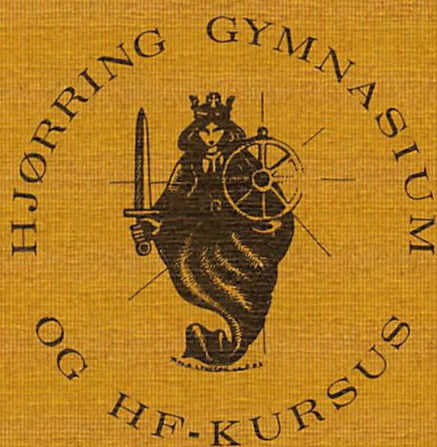
Biblioteket indeholder værker både med og uden ophavsret. For værker, som er omfattet af ophavsret, må PDF-filen kun benyttes til personligt brug.

### Links

Slægtsforskeres Bibliotek: <https://slaegtsbibliotek.dk>

Danske Slægtsforskere: <https://slaegt.dk>

# IMPULS



Introduktionsskrift 1976/77

# **IMPULS**

**Introduktionsskrift 1976/77**

Hjørring Gymnasium og HF-kursus,  
Skolevangen, 9800 Hjørring.

Kontoret: telf. (08) 92 24 33\*  
(kl. 10-14).

Lærerværelset: telf. (08) 92 16 96  
(bedst kl. 12).

Elevernes telefon: 92 19 49.

Pedel K. Klitt Jensen, Skolevangen 25,  
telf. 92 21 53.

Studievejleder ved HF-kursus:  
Adjunkt Fritz Tandrup.

Tegninger: Henrik Stang.  
Redaktor: Lone Hansen.

## Indholdsfortegnelse

Impuls-leder	3	Skolelæge	14
Introduktions-bogen 1976	4	Kursus til hf	14
Skolenævnet	4	Ordensregler	15
Elevrådsstatus	5	Vor skole og de foresatte myndigheder	16
Samarbejdsudvalget	5	Vor skoles indre struktur	16
Samarbejdsorganer på HG	6	Sygdom	17
DGS (Danske Gymnasieelevers Sammenslutning)	7	Karaktergivning	17
DUS (De Uddannelsessøgendes Samarbejdsudv.)	7	Oprykning	17
Region Vendsyssel	8	Årsprøver	18
Elevforeningen Thule	9	Eksamen	18
Frisport	9	Cirkulære om reeksamination	18
Korsang og orkesterspil	9	Skolens afgang- og årsprøver	19
Studiekredse	9	Ferieplan	19
Skolens grundplan	10	Lærere ved Hjørring Gymnasium	19
Sker her noget	12	Biblioteket	20
Legater	13		
Normaltimeplan - Gymnasiet	13		



# Impuls - leder

---

Du er kommet her for at få en eksamen – javel!

Men der er jo også andre muligheder, som du er nødt til at udnytte for ikke at blive en læsende robot! – H.G. er en arbejdsplads og et udviklingssted, hvor det må være i enhver elevs interesse at lære at udnytte de muligheder, som skolegangen giver. Ved muligheder menes bl. a., at man bruger undervisningen som grundlag for at åbne nye horisonter. Benyt *enhver* mulighed, som du kan finde, til at diskutere med andre! – Lad være med at gå alene omkring – gå på med krum hals og skab dig nye venner.

Og hvilke muligheder har du så?

Muligheden, som enhver elev har, er at aktivere sig selv i timerne. Kom frem med dine meninger! Denne meningsudveksling bør være et naturligt led i enhver undervisningstime. *Husk, du har ret til det!!* (Er du i tvivl, så henvend dig til forretningsudvalget, hvor du kan erhverve eksemplarer af undervisningsbekendtgørelserne for hhv. gymnasium og H.F.)

Af andre aktivitetsmuligheder, som ikke er direkte tilknyttet undervisnin-

gen, er der jo f. eks. kulturudvalget og IMPULS-redaktionen, hvorom der er artikler andetsteds i bladet. Eventuelt kan du jo melde dig ind i elevforeningen THULE (berømt for sine baller); herom kan du også læse andetsteds i bladet.

Vi håber, at du får noget ud af dit ophold her på skolen, men husk: *Det afhænger helt af dig selv!!*

Hjertelig velkommen og god fornøjelse.

*Forretningsudvalget.*



## Introduktions-bogen 1976

---

Velkommen til Hjørring Gymnasium og HF-kursus.

På de følgende sider bringer skolen oplysninger om sig selv. Vi håber, det bliver en hjælp for alle nye, som skal færdes her de næste to og tre år.

*Læs hæftet – brug hæftet!*

Megen usikkerhed kan forsvinde ved en fornuftig gennemlæsning.

Velkommen til en *arbejdsplads*.

Menneskene har brug for viden for at overleve og for at hæve sig over

den blotte eksistens ved hjælp af fantasien og nysgerrigheden.

Menneskene har brug for at huske viden, for at bearbejde viden og for om muligt at forøge deres viden.

Det er skolens opgave at lære jer noget om at vide, men det sker ikke uden indsats fra jer selv.

At lære er at arbejde – at arbejde er at lære.

Husk det og god fornøjelse.

*E. Fuglsang-Damgård.*

## Skolenævnet

---

Skolenævnet fører tilsyn med skolen.

Ved et gymnasium er de 5 medlemmer sammensat af 3 medlemmer udpeget af amtsrådet blandt amtsrådets medlemmer og 2 forældrevalgte medlemmer.

I valgperioden 1974–78 har skolenævnet følgende sammensætning:

Skolekonsulent K. Glønborg (forældrevalgt), formand, Ternevej 16,

9850 Hirtshals, telf. 94 13 13.

Ruth Nabe-Nielsen (forældrevalgt),

9882 Tversted, telf. 93 11 75.

Banemester Sv. A. Nielsen (amtsrådsmedlem), Sct. Olavsvej 12, 9800 Hjørring, telf. 92 23 73.

Lærer Jonna Pedersen (amtsrådsmedlem), Hyacintvej 17, 9800 Hjørring, telf. 92 33 81.

Gårdejer Jakob Risager (amtsrådsmedlem), formand for U & K-udvalget i Nordjyllands amt, Skelgården, Uggerby, 9800 Hjørring, telf. 94 92 37.

Som det fremgår af sammensætningen er skolenævnet til dels et politisk

organ, hvorfra kontakten skabes til skolens øverste forvaltningsmyndighed – Nordjyllands amt; dels er skolenævnet det vigtigste bindeled til forældrekræden.

Skolenævnets vigtigste opgaver er:

- 1) at indstille lærere til ansættelse; en enstemmig indstilling fra nævnet er bindende for den ansættende myndighed,
- 2) at forhandle og udtale sig om skolens budgetforslag, før det fremsendes til amtsrådet,
- 3) at forhandle og udtale sig om elever, der ikke følger undervisningen på tilfredsstillende måde, før vedkommende elev nægtes indstilling til studentereksamen,
- 4) at forhandle og udtale sig om skolens bygninger vedr. vedligeholdelse og brug,
- 5) at udtale sig om og afgive erklæringer i alle sager vedr. skolen, hvis nævnet ønsker at tage initiativ.

Nævnet har ikke tilsynsret eller -pligt over for kursus til HF.



# Elevrådsstatus

---

Elevrådet på Hjørring Gymnasium har i de senere år været ude for en hel del omvæltninger. Indtil elevrådsvalget i januar 1975 havde rådet en opbygning, som vel nærmest kan kaldes traditionel, altså med en repræsentant fra hver klasse. Eftersom dette betød et e.r. på 25-30 personer, og effektiviteten i kraft af denne størrelse kunne drages i tvivl, havde man nedsat et forretningsudvalg til at tage sig af de løbende sager. Da det alligevel viste sig, at elevrådet ikke fungerede tilfredsstillende, skiftede man i januar-75 over til en ny forfatning, som gik på, at elevrådet skulle være mere centraliseret. Man afskaffede altså forretningsudvalget og den direkte klasserepræsentation og oprettede i stedet et e.r. bestående af 15 personer.

Man havde nu et lille, men forhåbentlig effektivt elevråd, men nu manglede jo den direkte kontakt til klasserne, så for at afhjælpe dette oprettede man et Kontaktmændenes Råd, bestående af en repræsentant fra hver klasse(!). Dette råds opgave var, som navnet jo siger, at formidle kontakten fra e.r. til klasserne og vice versa.

Hvor man altså før havde én stor forsamling, havde man nu en lille og en stor forsamling og flere forbindelsesled, så man sporede ikke nogen effektivitetsforøgelse - tværtimod - til trods

for, at de implicerede gjorde et stort stykke arbejde. E.r. blev endvidere udsat for mere eller *mindre* berettigede angreb, så da der skulle vælges nyt råd i januar-februar, var utilfredsheden med rådets opbygning så stor, at man valgte at genindføre den gamle forfatning, således at det i dag er identisk med rådet fra 1974-75 og tidligere.

Der er nu kun tilbage at håbe, at elevrådet vil være i stand til at fungere, hvilket jo må afhænge af de personer, som sidder i det, men mindst lige så meget af *jer*. Det er jo fra jer, vi skal hente impulserne. Husk på: Elevrådet er jo til for jer, det er et serviceorgan, som skal tage vare på jeres problemer og interesser, så uden jeres medvirken kan det ikke fungere.

E.r. er ligesom tidligere repræsenteret i samarbejdsudvalg, lærerråd og skole-nævn, hvilket er beskrevet andetsteds, så til slut vil jeg nøjes med at fortælle, hvem der sidder i forretningsudvalget:

Jeppe Nissen (formand), 2HFt.

Lone Hansen (sekretær), 3bn.

Hanne Christiansen (kasserer),  
3bmus.

Lars Munch, 3x.

Per Thomsen, 3y.

Henrik Bayer, 2HFt.

Jan Kjærsgaard Nielsen, 2y.

*Jeppe Nissen, 2HFt.*

## Samarbejdsudvalget

---

Undervisningsministeriets bekendtgørelse nr. 338 af 12. juli 1972:

§ 14. Samarbejdsudvalgets opgave er gennem gensidig information og forhandlinger at fremme samarbejdet mellem lærere og elever, fremskynde

sagers løsning og koordinere læreres og elevs bestræbelser.

Stk. 2. Samarbejdsudvalget træffer inden for de bevillingsmæssige rammer afgørelse vedr. fællestimer og studiekredse samt i følg. sager, der vedr. ele-

vernes trivsel: faciliteter, praktiske forhold, fritidsaktiviteter og fællesarrangementer, såsom skolefester, skolekomedier, sportsstævner m. m.

Stk. 3. Samarbejdsudvalget affatter desuden skolens/kursets ordensregler. Kan der ikke opnås enighed herom i samarbejdsudvalget, træffer rektor afgørelse i sagen. Denne afgørelse kan af ethvert af samarbejdsudvalgets medlemmer forelægges for skolens/kursets styrelse, hvis afgørelse kan indbringes

for undervisningsministeriet, direktoratet for gymnasieskoler og højere forberedelseseksamen.

Stk. 4. Samarbejdsudvalget kan ikke udtale sig om eller på dagsordenen optage sager, som vedrører skolens/kursets fag- og timefordelingsplan eller den enkelte lærers forhold eller undervisning. Sager vedr. enkelte elever kan kun behandles, hvis den pågældende elev er indforstået hermed.

## Samarbejdsorganer på HG

Af samarbejdsorganer her på HG er der følgende: Samarbejdsudvalget (2 HF-elever og 3 gymnasieelever), skolenævnet (2 repræsentanter) og observatører i lærerrådet (2 repræsentanter).

Til disse organer er følgende elever fra forretningsudvalget blevet valgt:

*Samarbejdsudvalget:* Henrik Bayer, Lone Hansen, Jan Kjærgård, Jeppe Nissen og Per Thomsen.

*Skolenævnet:* Jeppe Nissen og Hanne Christiansen.

*Lærerrådet:* Jeppe Nissen og Per Thomsen.

Samarbejdsudvalgets opgave er ifølge undervisningsministeriets bekendtgørelse af 12. juli 1972: »Gennem gensidig information og forhandlinger at fremme samarbejdet mellem lærere og elever, fremskynde sagers løsning og koordinere læreres og elevs bestræbelser«. Man behandler altså fremsatte forslag og rejste problemstillinger, og derefter sender man disse til vedtagelse eller forkastelse i henholdsvis lærerrådet og elevrådet.

I lærerrådet har de to elevvalgte repræsentanter taleret, men ingen stemmeret. Det betyder i praksis, at der dels

er mulighed for at fremkomme med elevernes holdning til det pågældende forslag, og dels foreligger muligheden for at forhindre eventuelle mistolkninger af fra elevside fremførte forslag. Dette er ret væsentligt, da man således undgår fejlvurderinger og fejlbeslutninger i elevanliggender i lærerrådet.

For elevrepræsentanterne i skolenævnet gælder, at de dér sammen med rektor og lærerrådsformanden fremfører deres synspunkter overfor forældre og amtsrådets repræsentanter. Der er også her mulighed for at fremlægge elevernes holdninger og synspunkter. Elevrepræsentanterne har ligesom i lærerrådet taleret, men ingen stemmeret.

Gennem disse udvalg og nævn er der åbnet muligheder for at fremkomme med ønsker og forslag om eventuelle ændringer, forbedringer osv.

Der bliver således et bredt samarbejde mellem amtsrådsmedlemmer, lærerråd og elevråd, og alle interesser må kunne tilgodeses.

Hjertelig velkommen til Hjørring Gymnasium med håbet om en fornøjelig, men aktiv tid!!!

*Hanne Christiansen, 3bmus.*



## DGS (Danske Gymnasieelevers Sammenslutning)

---

DGS er den organisation, der varetager gymnasieelevernes interesser. For tiden er en af de sager, man arbejder med: Adgangsbegrænsning ved universiteterne. Studentereksamen giver jo ikke nogen erhvervskompetence og skal heller ikke give det, men derfor er det også så vigtigt for os, at der ikke lukkes for adgangen til de steder, hvor vi hidtil har kunnet komme videre, da vi så vil komme til at stå med en ubrugelig eksamen.

DGS har også repræsentanter i forskellige råd og udvalg. F. eks. i det Centrale Uddannelses Råd, der er nedsat af ministeriet med det formål at komme med ideer og være med til at

planlægge fremtidens uddannelsessystem.

Den største del af DGS's daglige arbejde går dog ud på, at man støtter elever og elevråd på de forskellige gymnasier, hvor de trænger til det f. eks. i forbindelse med oprettelse af nye grene eller mange andre praktiske sager. – I en situation, hvor man på en eller anden måde ikke kan få den indflydelse, man har krav på, er det godt at have en stærk organisation i ryggen. DGS udgiver et par blade, og gennem dem kan man blandt andet udveksle erfaringer med elevrådsarbejdet og på den måde hjælpe/støtte hinanden over hele landet.

## DUS (De Uddannelsessøgendes Samarbejdsudvalg)

---

Nu har gymnasielever på mange punkter fælles interesser og problemer med mange andre unge under uddannelse. Der kan bl. a. nævnes HF-studerende, universitetsstuderende, lærlinge og folkeskoleelever, og derfor er det også naturligt, at man har fundet sammen i et samarbejde: De Uddannelsessøgendes Samarbejdsudvalg. Ideen bag DUS er, at de enkelte organisationer ikke har ret store chancer for at få noget at sige over for dem, der tager beslutningerne. Stillet over for en bred front, hvori de fleste af ungdommens organisationer indgår, ville *de* derimod være nødt til at tage hensyn til os.

Samarbejdet betyder derfor, at hver af de deltagende organisationer får en større chance for at få de ting igen, som de ønsker.

At DGS er tilsluttet DUS er foruden almindelig solidaritet med andre dele

af den danske ungdom en af de væsentligste grunde til, at DGS også har beskæftiget sig med ting, der ikke er rene gymnasieanliggender, f. eks. med ungdomsarbejdsløsheden og den økonomiske politik, der føres med følge af diverse forringelser og nedskæringer, der rammer ungdommen.

Hjørring Gymnasium er ikke tilsluttet DGS. Ja, man tilslutter sig faktisk et helt gymnasium ad gangen. Det har den fordel, at det organ, der repræsenterer det lokale gymnasium i DGS, bliver elevrådet, som vi alle har været med til at vælge. Det vil sige, at alle, forudsat man virkelig snakker om organisationsspørgsmål i elevrådet og på skolen, har indflydelse på organisationens linie. Til gengæld har det så den ulempe i forhold til det individuelle medlemskab, at de personer, som ikke kan støtte linien, ofte vil føle sig dårligt behand-

let, idet de jo kommer med i en organisation, som de ikke kan støtte. – Forudsætningen for, at man virkelig snakkede om organisationsspørgsmål, har ikke hidtil været til stede på Hjørring Gymnasium. Derfor har man følt, at

DGS's linie var bestemt på et fjernt sted, uden at man virkelig har vidst noget om det, og dette har formentlig været grunden til, at man ikke hidtil har ønsket at være tilsluttet DGS.

*Lars Munch, 3x.*

## Region Vendsyssel

Region Vendsyssel er en sammenslutning af elever fra Hjørring, Brønderslev og Frederikshavn Gymnasier. Regionen blev for nogle år siden oprettet på et landsmøde i DGS og bestod i begyndelsen af alle nordjyske gymnasier under navnet Region Nordjylland. Da arbejdet viste sig vanskeligt på grund af de store geografiske afstande mellem de enkelte gymnasier, fandt man det klogest og mest hensigtsmæssigt at dele regionen i to, således at Hjørring, Brønderslev og Frederikshavn dannede Region Vendsyssel, medens de øvrige gymnasier fortsatte i Region Nordjylland.

Formålet med organisationen er primært udveksling af erfaringer gymnasierne imellem. På den måde får man de bedste resultater ud af elevrådsarbejdet, skolebladet og andre aktiviteter, og man opnår større styrke udadtil.

I de år, regionsarbejdet har fundet sted, er der sket forskellige fællesaktiviteter, bl. a. er der blevet afholdt et par organisatoriske kurser. At regionen i det hele taget har valgt at køre kurser, skyldes, at det kan gøres overordentligt billigt, så hver skole har råd til at sende et pænt antal elever for den pris, det ellers ville have kostet at sende én elev til et kursus i København.

Gennem regionsarbejdet er der således også mulighed for koordinering af fællesarrangementer, da det nu kan lade sig gøre at engagere dyrere kunstnere eller foredragsholdere, da rejseudgifterne bliver betydeligt reducerede for den indbudte person, hvis to eller tre nærliggende gymnasier besøges på én tur.

Da det tydeligt fremgår af ovenstående, at regionssamarbejdet er af stor betydning, håber jeg, at også I slutter op omkring arbejdet inden for Region Vendsyssel.

Til slut er kun at nævne repræsentanternes navne i organisationen fra Hjørring Gymnasium: Lars Munch, 3x, Jan Kjærgaard Nielsen, 2y, og Henrik Bayer, 2HFr.

*Jan Kjærgaard Nielsen, 2y.*



# Elevforeningen Thule

---

Midt i al skoleståhejen er der her på HG en 65 år gammel forening, der kalder sig Thule. Alle elever og for den sags skyld også lærere her på stedet kan blive medlemmer af Thule. Vore arrangementer, som består af film, viseaftener og ikke mindst Thule-ballerne, arrangeres af en 5-mands bestyrelse, som vælges af medlemmerne på en årlig generalforsamling, som holdes i januar. Alle medlemmer kan stille op til disse valg. Thule forsøger til vore fester at

skaffe så god musik som muligt, og kan da også prale af flere store danske grupper. Den nuværende bestyrelse har forsøgt at leve op til dette gamle ry og vil blive ved med det i fremtiden. – Men helt uinteresserede i forslag fra jer er vi ikke, så I kan altså hjælpe os i fremtiden.

Thule 76-77:

*Ole Christiansen, 3u, Carsten Gravers, 3a, Helene Knudstrup, 2b, Pernille Lindegård, 3u, Lisbeth Friis Petersen, 3a.*

# Frisport

---

I 2x2 timer er skolens idrætsanlæg reserveret frisports-aktiviteter. Sidste år dyrkede drenge og piger atletik og volleyball, et fælles basketballhold svedte også bravt i nogle måneder. Samme discipliner vil givetvis også blive tilbudt i år. Et terrængående hold, evt. et orienteringshold, kunne det være sjovt at oprette. Hvem siger, holdet skal beskæftige sig med samme ting

hver gang. Et »trim-hold« med mange overraskende gøremål var måske også en idé.

Men i sidste ende er det op til interesserede selv – evt. over et sportsudvalg – at fylde rammen ud med noget fornuftigt. – De nævnte ting skal absolut kun betragtes som forslag.

*Thorkild Tonnsen, gymnastiklærer.*

# Korsang og orkesterspil

---

Skolen har et frivilligt kor, hvortil du kan melde dig. Hvis du bare har lysten, er du velkommen, og der er ingen opta-

gelsesprøve. Der øves én gang om ugen. Henvendelse til adjunkt Kaj Nørholm.

# Studiekredse

---

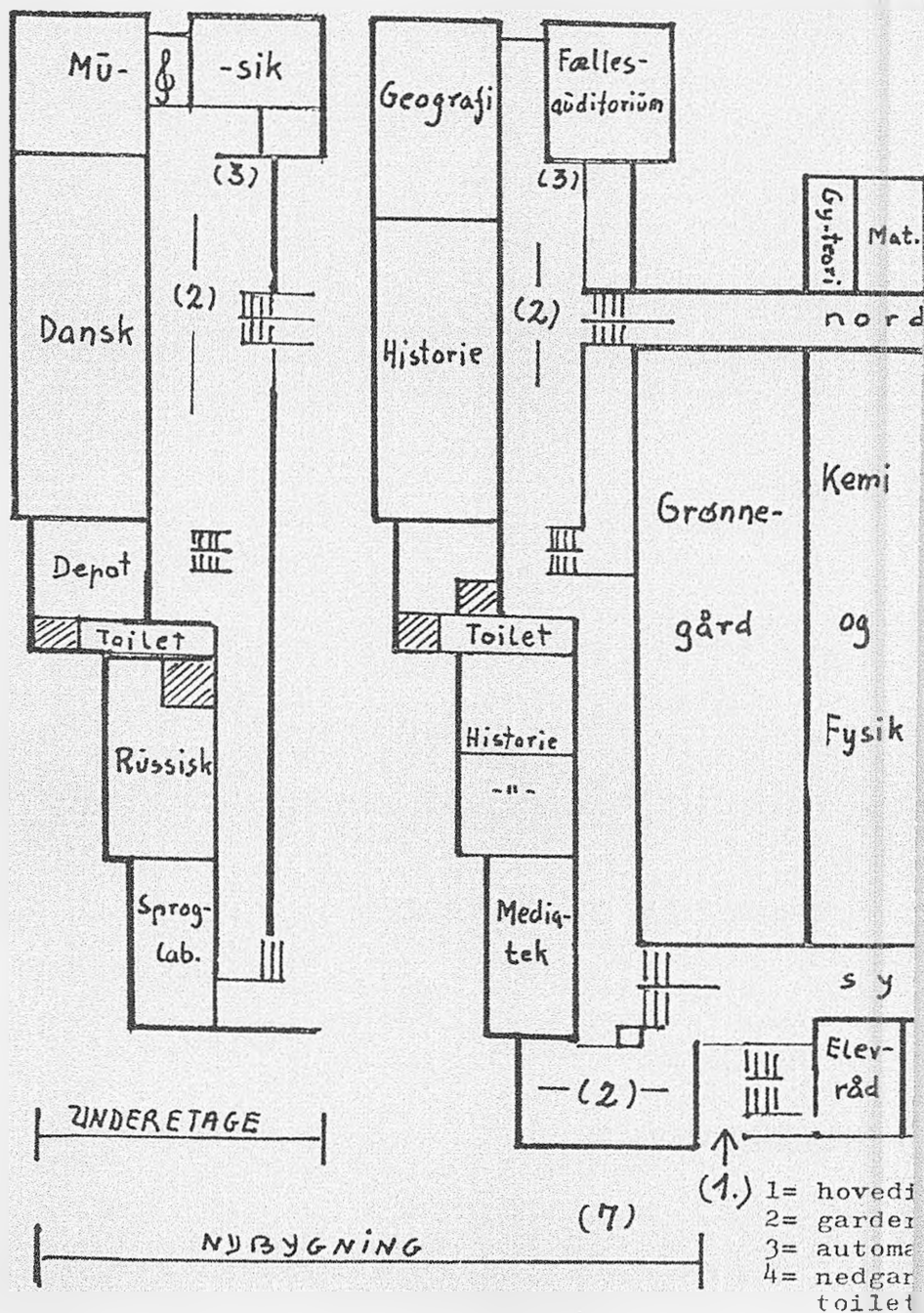
Der kan oprettes studiekredse, hvis 10 elever ønsker det, og de kan skaffe en lærer.

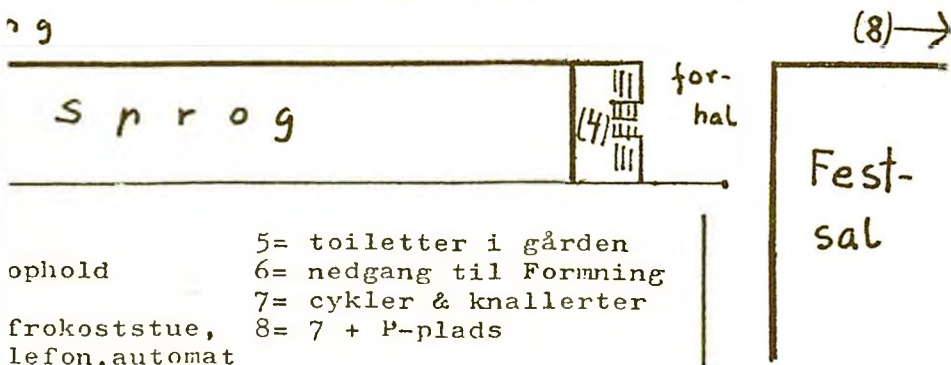
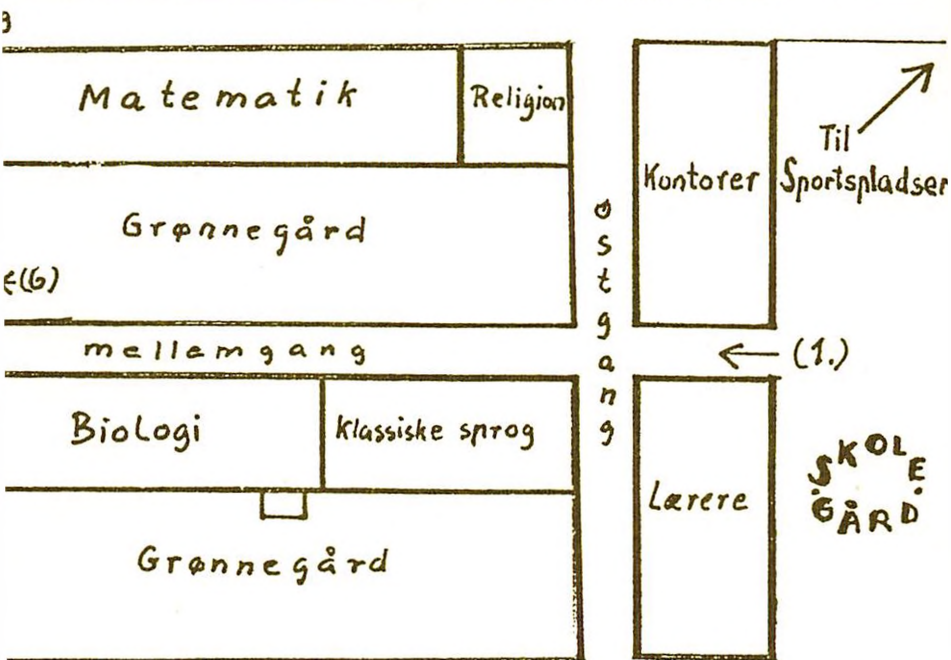
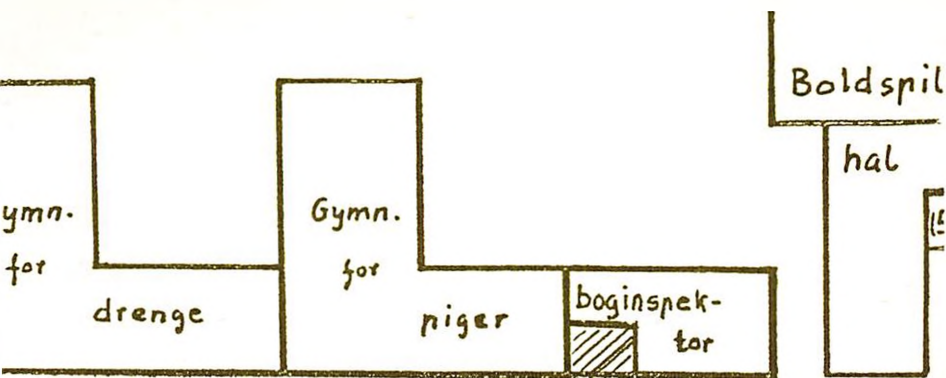
I studiekredsene (ca. 10 timer) må

man ikke gennemgå det obligatoriske lærebogsstof.

Der er mødepligt til studiekredse, når en elev har meldt sig til.







- ophold
- 5= toiletter i gården
- 6= nedgang til Formning
- 7= cykler & knallerter
- frokoststue, telefon, automat
- 8= 7 + P-plads

## Sker her noget?

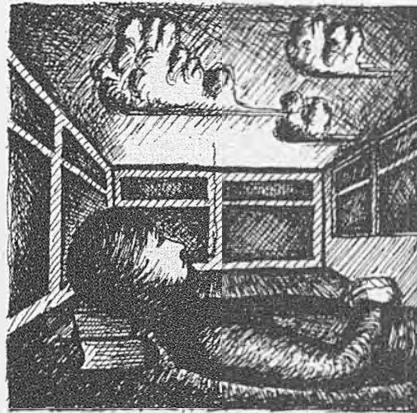
For et års tid siden kunne man læse i Vendsyssel Tidende, at elevrådsarbejdet på Hjørring Gymnasium var gået i stå, og det fik den daværende elevrådsformand på Frederikshavn Gymnasium til at fremmoralisere følgende:

»Helt konkret er der i Hjørring sket det, at man fra elevernes side har været noget utilfredse med elevrådets arbejde, har syltet ethvert initiativ og derved fjernet grobunden for elevrådet. Situationen i Hjørring er helt forkastelig. Man sidder nu på et af landets største gymnasier, der rummer omkring 700 elever, og har ingen muligheder for at påvirke de beslutningsprocesser, der foregår på skolen eller på amtsbasis. Man har lagt enhver bestemmelse over i hænderne på en minoritet – lærerne, og må så affinde sig med resultatet. At stoppe et elevrådsarbejde er samtidig at røvsæbe de bestræbelser, andre elever landet over gør sig for at gymnasie- og HF-elever kan udnytte de få muligheder vi har for medbestemmelse. Ligesom vort elevråd er Hjørring (desværre) udmeldt af DGS, men dette betyder sandelig ikke, at man skal glemme alt udover sine daglige skolebøger og blot trave igennem en uddannelse med skyklapper på. Det har Hjørring

helt »skidt« på. Lad os håbe, at en sådan udvikling aldrig vil finde sted på vor skole. Vi har et elevråd til at forbedre elevernes kår, og dette gør man ikke ved for det første at sylte et arbejde, for dernæst at opgive ævred. Hvis der derfor på et tidspunkt skulle fremkomme udbredt utilfredshed med elevrådet og dets arbejde her på skolen, så lad os tage fat på problemerne og bekæmpe dem i stedet for at lade dem ødelægge vort arbejde. Kritik er den nyttigste ros man kan få!«

Dette citat passer nu ikke helt på vores gymnasium længere. Godt nok bliver elevrådets arbejde stadig syltet – men elevrådet har bestemt ikke opgivet ævred. Resultatet er heller ikke udeblevet – det er nu lykkedes elevrådet at gøre eleverne opmærksomme på dets eksistens. Det er bl. a. på den måde vort skoleblad »Impuls« er kommet op på benene igen, idet folk minsandten har følt sig foranlediget til at oplade deres røst. Derfor skal I ha' (ligesom på Frederikshavn Gymnasium) disse moraliserende ord: »Hvis vi alle står sammen om problemerne – vil de også blive løst hen ad vejen«.

*Jan Kjærgaard, 2y.*





# Legater

Hjørring Gymnasium råder over følgende legater til eleverne: Hjørring Gymnasiums Venners Understøttelsesfond, Hjørring højere Almenskoles Understøttelsesfond, Hjørring Gymnasiums Jubilæumsfond, hvorfra der årligt tildeles renterne til ubemidlede, dygtige studenter og HFER fra Hjørring Gymnasium og Studenterkursus, der studerer videre.

I lovene for Hjørring Gymnasiums Vänner står i al korthed:

§ 1. Foreningens navn er: Hjørring Gymnasiums Vänner.

§ 2. Foreningens formål er gennem kontingentet at støtte Hjørring højere Almenskoles Understøttelsesfond.

§ 3. Som medlemmer kan optages skolens nuværende og forhenværende elever og lærere, elevernes forældre og andre, som kan ønske at støtte foreningens formål - etc.

Der uddeles ca. 18.000 kr. årligt til ca. 15 elever til deling. Legatmassen er for tiden på henved 250.000 kr.

## Normaltimeplan - Gymnasiet

Fag	Sproglig linje						Matematisk linje					
	Fællesfag			Særfag			Fællesfag			Særfag		
				Ny-sproglig gren	Musik-sproglig gren	Klassisk sproglig gren				Matematisk-fysisk gren	Naturfaglig gren	Musik-matematisk gren
1. 2. 3.	2. 3.	2. 3.	2. 3.	1. 2. 3.	2. 3.	2. 3.	2. 3.	2. 3.	2. 3.	2. 3.		
Religion . . . . .	0-1-2				0-1-2							
Dansk . . . . .	3-3-4				3-3-4							
Engelsk . . . . .	4-	4-6	}3-5		}5-0-0							
Tysk . . . . .	3-	3-5										
Fransk (russisk) . . . . .	5-3-3				5-3-3							
Latin . . . . .	4-	4-0	4-0	5-5								
Græsk med oldtidskundskab . . . . .				8-6								
Oldtidskundskab . . . . .	1-	2-0	2-0		1-2-0							
Historie og samfundskundskab . . . . .	2-3-3	0-1	0-1	0-1	2-3-3	0-1	0-1	0-1				
Geografi . . . . .	2-					3-0	3-2	3-0				
Biologi . . . . .	0-0-3					0-3	}3-7	0-3		0-3		
Biokemi . . . . .												
Kemi . . . . .					2-	3-0	3-0	3-0		3-0		
Fysik . . . . .					3-	3-5	2-2	2-2		2-2		
Matematik . . . . .	2-3-0				5-	5-6	3-3	3-3		3-3		
Musik, særfag . . . . .			4-6							4-6		
	26-13-15	13-12	13-12	13-12	26-12-12	14-15	14-15	15-15				
Legemsøvelser . . . . .	2-2-2				2-2-2							
Fællestimer . . . . .												
Musik . . . . .	2-2-1				2-2-1							
	(2)-(0)-(0)				(2)-(0)-(0)							
Formning og kunstforståelse . . . . .	(0)-(2)-(1)				(0)-(2)-(1)							
	30-17-18	13-12	13-12	13-12	30-16-15	14-15	14-15	15-15				

## Skolelæge

Ved gymnasieskolerne og HF-kurserne er der ikke længere en skolelægeordning. Eventuelle oplysninger om handicaps (ordblindhed, tilbøjelighed til migræne, nedsat hørelse, svag ryg o. l., som ikke umiddelbart kan ses) vil derfor ikke komme til den modtagende skoles eller det modtagende kursus' kendskab, med mindre de nye elever/kursister selv

meddeler, at de har sådanne svækkelser, som kan påvirke deres uddannelsessituation. Hvis hjemmet eller eleven/kursisten skønner, at et handicap kan få betydning for uddannelsens gennemførelse, er det i de pågældendes og i skolens interesse, at skolen/kurset hurtigst muligt bliver gjort bekendt med forholdet.

## Kursus til højere forberedelseseksamen

er oprettet ved en række seminarier og gymnasier samt ved et statskursus.

Kurserne er 2-årige.

Hvert år opdeles i 2 semestre, således at undervisningen strækker sig over i alt 4 semestre efter følg. plan:

Fællesfag:	Antallet af ugentlige timer			
	1. se- mester	2. se- mester	3. se- mester	4. se- mester
Dansk .....	3	3	4	4
Religion .....	0	0	3	3
Historie .....	3	3	3	3



Biologi .....	3	2	0	0
Geografi .....	3	2	0	0
Matematik .....	5	5	0	0
Engelsk .....	4	3	4	4
Tysk .....	3	3	0	0
Samfundsfag .....	2	2	0	0
Musik/formning ..	2	2	0	0
Idræt .....	2	2	0	0

### Tilvalgsfag:

Biologi .....	0	0	4	4
Matematik .....	0	0	6	6
Engelsk .....	0	1	3	3
Tysk .....	0	0	5	5
Samfundsfag .....	0	0	3	3
Musik .....	0	0	4	4
Formning .....	0	0	4	4
Idræt .....	0	0	4	4
3 frem.sprog .....	0	3	4	4
Fysik .....	0	3	6	5
Kemi .....	0	0	5	5
Psykologi .....	0	0	3	3

Der holdes eksamen i de enkelte fag ved udgangen af det semester, hvor undervisningen i faget afsluttes. Der er ikke eksamen i fællesfagene musik, formning og idræt.

# Ordensregler

Formålet med dette ordensreglement er at skabe et gunstigt arbejdsklima for både lærere og elever.

§ 1. Alle har mødepligt til undervisningen og bør møde rettidigt. Skolen skal føre nøje regnskab over elevernes forømmelser (cirk. 26.03.73).

§ 2. Til udeblivelse fra skolen af andre grunde end sygdom må der i forvejen søges tilladelse hos rektor.

§ 3. Hvis en elev har forsomt skolen, skal han, når han møder igen, medbringe en skriftlig meddelelse fra hjemmet om grunden til udeblivelsen. Er eleven over 18 år, kan han selv udfærdige meddelelsen. Fravær udover 1 uge dokumenteres ved lægeattest.

§ 4. Efter skriftlig anmodning fra hjemmet eller fra eleven selv, hvis han er over 18 år, kan han i sygdomstilfælde fritages for gymnastik indtil en måned; for et længere tidsrum kræves en lægeattest, der skrives på en dertil særlig indrettet blanket, som udleveres på skolens kontor. Udgiften til lægeattest afholdes af eleven.

§ 5. Cykler og knallerter skal parkeres i cykelskuret eller i stativerne over for skolen. Biler, motorcykler og scootere må ikke parkeres på Skolev gangen, men skal anbringes på de offentlige parkeringspladser.

§ 6. Samtlige elever har rygetilladelse. Rygning er dog ikke tilladt i klasseværelserne. Tændstikker, skod m. v. skal anbringes i askekummerne. Andet affald anbringes i affaldskasser og papirkurve.



§ 7. Alle, der har tilknytning til skolen, kan frit benytte opslagstavlerne. Dog er hele opslagstavlen nærmest kontoret forbeholdt meddelelser fra rektor eller kontoret. Alle opslag forsynes med opsætterens navn og med dato og fjernes senest 14 dage efter opsættelsen.

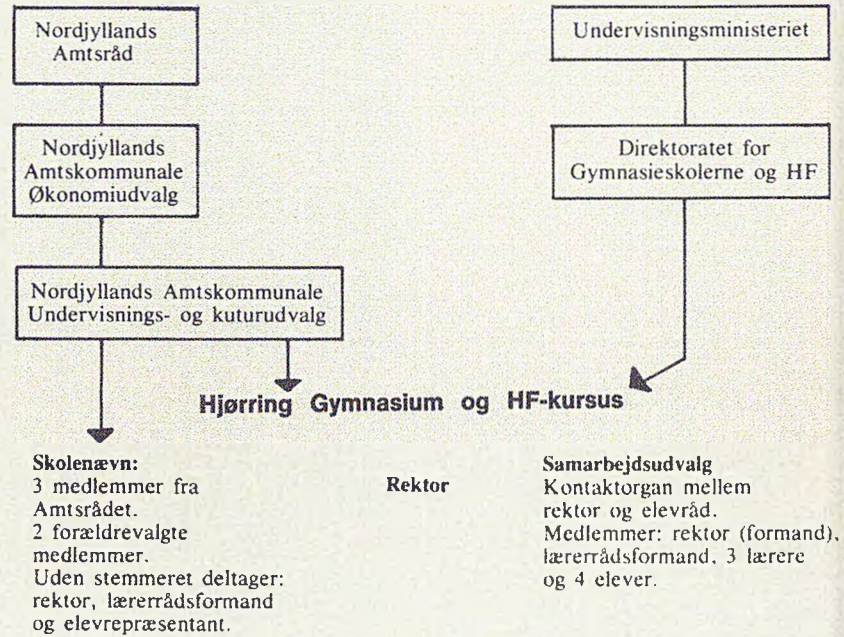
§ 8. Bøger og andet undervisningsmateriel, der stilles til rådighed for eleverne, er skolens ejendom. Bøger skal forsynes med omslagspapir og udfyldt navneseddel. Hvis en elev ved grov uagtsomhed ødelægger eller beskadiger de udleverede undervisningsmidler eller skolens materiel eller samlinger, skal vedkommende erstatte det ødelagte eller beskadigede efter skolens skøn.

§ 9. Alle, der bemærker skader eller mangler ved inventar og installationer, skal anmelde dette på kontoret.

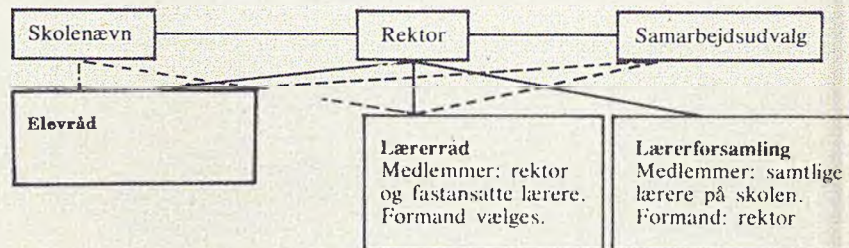
§ 10. Indre inspektør fører tilsyn med, at ordensreglerne overholdes.



## Vor skole og de foresatte myndigheder



## Vor skoles indre struktur



Lærerforsamlingen behandler spørgsmål om elevernes forhold i relation til deres standpunkt.

# Sygdom

---

Eneste gyldige forsømmelsesgrund er sygdom. Hvis du er fyldt 18 år, skal du selv (eller én af forældrene) afgive en erklæring herom. Hvis du ikke er fyldt 18 år, skal en af forældrene (eller værgeren) underskrive.

Erklæringen, der skal indeholde oplysninger om sygdommens varighed, skal afleveres på kontoret.

Bliver du syg i skoletiden, skal du henvende dig på kontoret for at få fri, og når du er rask, medbringer du meddelelse fra hjemmet.

Får skolen ikke meddelelse om fravær på grund af sygdom, betragtes udeblivelsen som ulovlig.

Skolen skal føre nøje regnskab over elevernes forsømmelser. Dersom en elevs forsømmelser antager et sådant omfang, at rektor nærer betænkelighed over for elevens mulighed for fortsat at følge undervisningen, skal rektor underrette eleven herom. Fortsætter elevens forsømmelser herefter, skal rektor skriftlig underrette eleven og forældremyndighedens indehaver om, at der kan blive tale om at tage forbehold ved elevens tilmelding til eksamen ved skoleårets slutning. Umiddelbart før endelig tilmelding til eksamen drøftes på et lærerforsamlingsmøde forholdene for de elever, der har modtaget skriftlig advarsel.

# Karaktergivning

---

Eleverne i gymnasiet får karakterbog 2 gange om året; i december og marts. Karaktererne gives efter 13-skalaen, og hvis der er givet karakterer under 6, eller der er store udsving i karaktererne mellem 2 terminer, skal der være tilføjet et vidnesbyrd.

Ved årets afslutning udleveres karakterbogen med årskarakterer, dvs. standpunktsbedømmelsen ved almindelig skolegangs ophør, og eksamenskarakterer, dvs. resultater af de skriftlige og mundtlige årsprøver.

I karakterbogen noteres endvidere antallet af forsømmelser opgjort i hele dage og delvise forsømmelser (herunder timer, hvortil man er mødt for sent).

Karakterbøgerne skal underskrives af hjemmet, hvis eleven er under 18 år. Ellers kan eleverne selv skrive under.

HF skal ikke have karakterbøger – men kursisterne kan altid henvende sig til deres faglærer og bede om en bedømmelse af standpunkt.

# Oprykning

---

## *Oprykning:*

Med hensyn til oprykning fra 1. til 2.g (eller fra 2. til 3.g) er lærerforsamlin-

gen rådgivende, men forældrene (eller eleven selv, hvis denne er over 18 år) afgør selv, om rådet skal følges.



## Årsprøver

---

### Årsprøver:

Gymnasiet: Der holdes årsprøver ved udgangen af 1.g og 2.g.

HF: Der holdes ikke årsprøve.

## Eksamen

---

### Eksamen:

Der holdes eksamen i de enkelte fag ved udgangen af det skoleår, hvor undervisningen i faget afsluttes.

Gymnasiet: Eleverne skal til mundtlig eksamen i 6 fag.

Normalt (men ikke altid) holdes studentereksamen i ét fag efter 1.g og i ét fag efter 2.g.

HF: Der er eksamen i alle fag bortset fra fællesfagene musik, formning og idræt.

## Cirkulære om reeksamination

---

I henhold til undervisningsministeriets bekendtgørelse af 12 marts 1973 om eksamensordningen og karaktergivningingen m. v. ved studentereksamen og i gymnasiet, § 4, fastsættes følgende bestemmelser:

1. a. En gymnasieelev, der i et fag ved slutningen af 1. eller 2. gymnasieklasse har opnået årskaracteren 5 eller derover, og som ved den afsluttende prøve til studentereksamen i faget ved udgangen af 1. eller 2. gymnasieklasse har fået karakteren 00 eller 03, kan forlange at blive underkastet ny prøve i faget i august-september.
- b. En gymnasieelev, der i et fag ved slutningen af 1. eller 2. gymnasieklasse, hvor undervisningen i faget afsluttes, har fået årskaracteren 00 eller 03, kan, hvis faget ikke er udtaget til prøve til studentereksamen, forlange at blive underkastet prøve i faget i august-september.
2. Rektor skal inden 1. juli meddele direktoratet, hvilke elever der i hen-

hold til 1) ønsker sig prøvet i august-september.

3. For en elev, der ønsker sig underkastet ny prøve, er eksamenskaracteren den ved reeksaminationen opnåede. For en elev, der i henhold til 1.b. ønsker sig prøvet, medtæller prøven i faget blandt de ti prøver, der kræves aflagt, for at man kan bestå studentereksamen.
4. Elever, der ved sygeeksamen bliver berettiget til den under 1.a. nævnte prøve eller som af sygdom forhindres i at aflægge den prøve i august-sept., som de i henhold til 1.a. eller 1.b. var berettiget til, kan underkastes prøve i faget ved den efterfølgende maj-juni eksamenstermin.
5. Bestemmelserne nævnt under 1-4 finder tilsvarende anvendelse for elever på studenterkursus ved slutningen af 1. kursusklasse.
6. Ovenstående bestemmelser finder første gang anvendelse for de elever, der afslutter undervisning i et fag ved udgangen af 1. eller 2. gymnasieklasse sommeren 1973.

# Skolens afgang- og årsprøver

---

for skoleåret 1976-77 afholdes i maj-juni 1977.

## Ferieplan

---

For skoleåret 1976/77 er der fastsat følgende fridage og ferier (de nævnte dage medregnes):

1976:

Mandag den 18. oktober til fredag den 22. oktober: Efterårsferie.

Torsdag den 23. december til tirsdag den 4. januar: Juleferie.

1977:

Mandag den 21. februar.

Mandag den 4. april til tirsdag den 12. april: Påskeferie.

Mandag den 20. juni til fredag den 5. august: Sommerferie.

## Lærere ved Hjørring Gymnasium

---

(A) Lektor Hans Ahlers, Bjergby, 9800 Hjørring, telf. 97 12 37.

(CA) Adjunkt Christian Andersen, Stangervej 3, Hjørring, telf. 92 57 56.

(KA) Lektor Knud Andersen, Bregnevej 3, Hjørring, telf. 92 34 71.

(PA) Adjunkt Poul E. Andersen, Søndervang 50, Hjørring, telf. 92 03 70.

(B) Lektor Anders Bager, Akelejevej 5, Hjørring, telf. 92 24 83.

(NB) Adjunkt Niels Bak, Skovstjernevej 4, Hjørring, telf. 92 49 65.

(JB) Adjunkt Jørgen Bentsen, Heimdalsvej 39, Hjørring, telf. 92 51 84.

(KB) Adjunkt Knud E. Bøjer, Enghøjvej 16, Østervrå, telf. 95 14 77.

(CC) Adjunkt Carl F. Caspersen, Vestervang 13, Astrup, telf. 96 53 43.

(C) Lektor Per Engell Christensen, Sct. Annavej 7, Hjørring, telf. 92 22 31.

(RC) Adjunkt Ragnhild Engell Christensen, Sct. Annavej 7, Hjørring, telf. 92 22 31.

(CU) Lektor Ivan Cuhra, Møllevangen 3, Horne, 9850 Hirtshals, tlf. 94 93 27.

(JE) Lektor Jørgen Elmue, Sct. Olavsvej 16, Hjørring, telf. 92 60 61.

(E) Adjunkt Jørgen Elsborg, Højdedraget 9, Hjørring, telf. 92 35 39.

(KE) Adjunkt Knud Eriksen, Mimersvej 20, Hjørring.

(F) Rektor Erik Fuglsang-Damgård, Ranunkelvej 3, Hjørring, telf. 92 21 52.

(FH) Adjunkt Johs. Fabricius Hansen, Tegllevej 52, Hjørring, telf. 92 36 61.

(CI) Adjunkt Chr. A. Iuul, Dronningensgade 20, Hjørring, telf. 92 61 97.

(WJ) Adjunkt Winnie Jelsager, Højdedraget 12, Hjørring, telf. 92 35 29.

(AJ) Adjunkt Anna Jensen, »Bækdal«, Holskovbæk, 9320 Hjallerup, telf. 28 42 78.

(BJ) Adjunkt Bjarne Jensen, H. F. Bjørnsvej 26, Hjørring, telf. 92 05 49.

(J) Lektor Holger Jensen, Løkkensvej 36, Hjørring, telf. 92 49 60.

(EJ) Adjunkt Ivar Wichmann Engel Jensen, Kildebo 19, Hjørring.

(OJ) Adjunkt Otto Dan Houmann Jensen, Ærenprisvej 9, Hjørring, telf. 92 79 83.



- (TM) Adjunkt Tage Moestrup Jensen, Vejbyvej 93, Sdr. Harritslev.
- (GJ) Adjunkt Gunvor Johnsen, »Engsig«, Borrisholtvej 82, Hjørring, telf. 96 51 52.
- (Jø) Lektor Harald Jørgensen, Rosenvej 4, Hjørring, telf. 92 17 96.
- (HJ) Adjunkt Niels Høve Jørgensen, Lonesvej 136, Hjørring, telf. 92 72 64.
- (HK) Timelærer Hanne Kjeldsen, Vejbyvej 406, Sejlstrup, 9480 Løkken.
- (Kj) Adjunkt Jens Kjeldsen, Vejbyvej 406, Sejlstrup, 9480 Løkken.
- (JK) Adjunkt Hans Jørgen Krogh, Park Allé 26, Hjørring, telf. 92 29 32.
- (GL) Lektor Lissa Gram Larsen, Højvangen 36, Hjørring, telf. 92 34 93.
- (BL) Adjunkt Folmer Blume Leide, Lundhøjvej 26, Hjørring.
- (Ld) Lektor Chr. Leimand, Søndervang 18, Hjørring, telf. 92 06 43.
- (Li) Timelærer Arne Lilholt, Håsenvej 50, 9830 Tårs, telf. 95 40 27.
- (JL) Adjunkt Jørgen Lorenzen, Vagthøjvej 17, Bjergby, 9800 Hjørring, telf. 97 11 26.
- (LL) Adjunkt Lone Lorenzen, Vagthøjvej 17, Bjergby, 9800 Hjørring, telf. 97 11 26.
- (Lz) Lektor Mogens S. Lorenzen, Græsvangen 3, Hjørring, telf. 92 21 63.
- (BM) Adjunkt Bent Madsen, Karolinesvej 15M, Hjørring.
- (MN) Timelærer Mette Nørgaard, V. Allé 20, 9760 Vrå, telf. 98 15 38.
- (Nø) Adjunkt Kaj Nørholm, Gråspurvej 1, Hjørring, telf. 92 38 70.
- (Nt) Adjunkt Per Nørretranders, Stenspurvej 7, Hjørring, telf. 92 64 09.
- (IO) Adjunkt Ida Overgaard, Græsvangen 16B, Hjørring, telf. 92 59 09.
- (KR) Adjunkt Keld F. Rasmussen, Jernbanegade 7, 9760 Vrå, telf. 98 18 81.
- (NR) Adjunkt Niels Peter Rasmussen, Svinget 2<sup>1</sup>, Hjørring, telf. 92 76 17.
- (BR) Adjunkt Bodil Reinhardt, Pilegårdsvej 124, Vrensted, 9480 Løkken, telf. 88 91 63.
- (Sa) Adjunkt Niels Sandager, Dalslugten 4, Hjørring, telf. 92 46 69.
- (S) Lektor Carla Schou, Friesiavej 17, Hjørring, telf. 92 27 74.
- (Fa) Adjunkt Fritz Tandrup, Aldershøjvej 18, Hjørring, telf. 92 20 45.
- (T) Adjunkt Thorkild Tonnsen, Grønlundsvej 4, Hjørring.
- (W) Lektor Henning Worsøe-Andersen, Trymsvej 10, Hjørring, telf. 92 07 10.

Der forventes enkelte nyansættelser til det nye skoleår.

## Biblioteket

Skolens bogbestand og tidsskriftsamling forefindes for størstedelens vedkommende på biblioteket i den nye fløjs øverste etage. En mindre del er placeret ude i de enkelte fags depotrum. Udlån af skønlitteratur, faglitteratur

eller tidsskrifter finder sted ved henvendelse til en faglærer. Såvel bibliotekets udlånstid som reglerne for udlån fremgår af opslag på biblioteket.

*Bibliotekaren*



## Ringetider

8,05- 8.50	12,05-12,50
9,00- 9,45	13,00-13,45
9,55-10,40	13,55-14,40
10,50-11,35	14,50-15,35
Spisefrikvarter.	15,45-16,30
	16,40-17,25

## Plan over introduktionsugen

	Mandag	Tirsdag	Onsdag	Torsdag	Fredag
8 - 9		Orienteringsløb	Skematime	Skematime	Skematime
9 - 10	Velkomst	Oplysning	Skematime	Skematime	Associationer
10 - 11	Skemaskrivn.	Forventninger	Lanclers	FA: Ritt Bjerregård og Tove Nielsen	Vurdering
11 - 12	Rundvisning				Skematime
12 - 13	Fælles kaffe ved elevrådet		Skematime	Skematime	Lanclers
13 - 14	Folkedans		Oplæg til FA.4	Folkedans	

Fredag aften kl. 19.00 - 24.00: FEST på skolen



A-S EXPRES-TRYKKERIET I HJØRRING OFFSET