



# Danskernes Historie Online

Danske Slægtsforskeres Bibliotek

## Dette værk er downloadet fra Danskernes Historie Online

**Danskernes Historie Online** er Danmarks største digitaliseringsprojekt af litteratur inden for emner som personalhistorie, lokalhistorie og slægtsforskning. Biblioteket hører under den almennyttige forening Danske Slægtsforskere. Vi bevarer vores fælles kulturarv, digitaliserer den og stiller den til rådighed for alle interesserede.

### Støt Danskernes Historie Online - Bliv sponsor

Som sponsor i biblioteket opnår du en række fordele. Læs mere om fordele og sponsorat her: <https://slaegtsbibliotek.dk/sponsorat>

### Ophavsret

Biblioteket indeholder værker både med og uden ophavsret. For værker, som er omfattet af ophavsret, må PDF-filen kun benyttes til personligt brug.

### Links

Slægtsforskeres Bibliotek: <https://slaegtsbibliotek.dk>

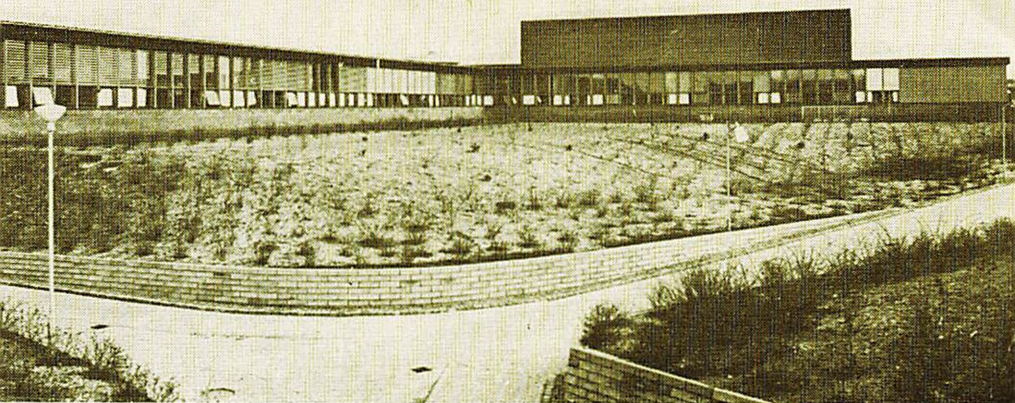
Danske Slægtsforskere: <https://slaegt.dk>



Årsberetning 1976-77

Velkomst 1977

HOLSTEBRO GYMNASIUM



# HOLSTEBRO GYMNASIUM OG HF-KURSUS

Årsberetning 1976-77

Velkomst til nye elever 1977



**Telefoner:**

Rektors kontor: ..... (07) 42 31 62

Rektor privat: ..... (07) 42 31 65

Inspektionskontoret: ... (07) 42 31 63

HF studievejleder: ... (07) 42 32 63

Lærerne: ..... (07) 42 32 62

Eleverne: ..... (07) 42 07 96

Skolebetjenten: ..... (07) 42 31 64

Skolens adresse: Holstebro Gymnasium, Døesvej, 7500 Holstebro

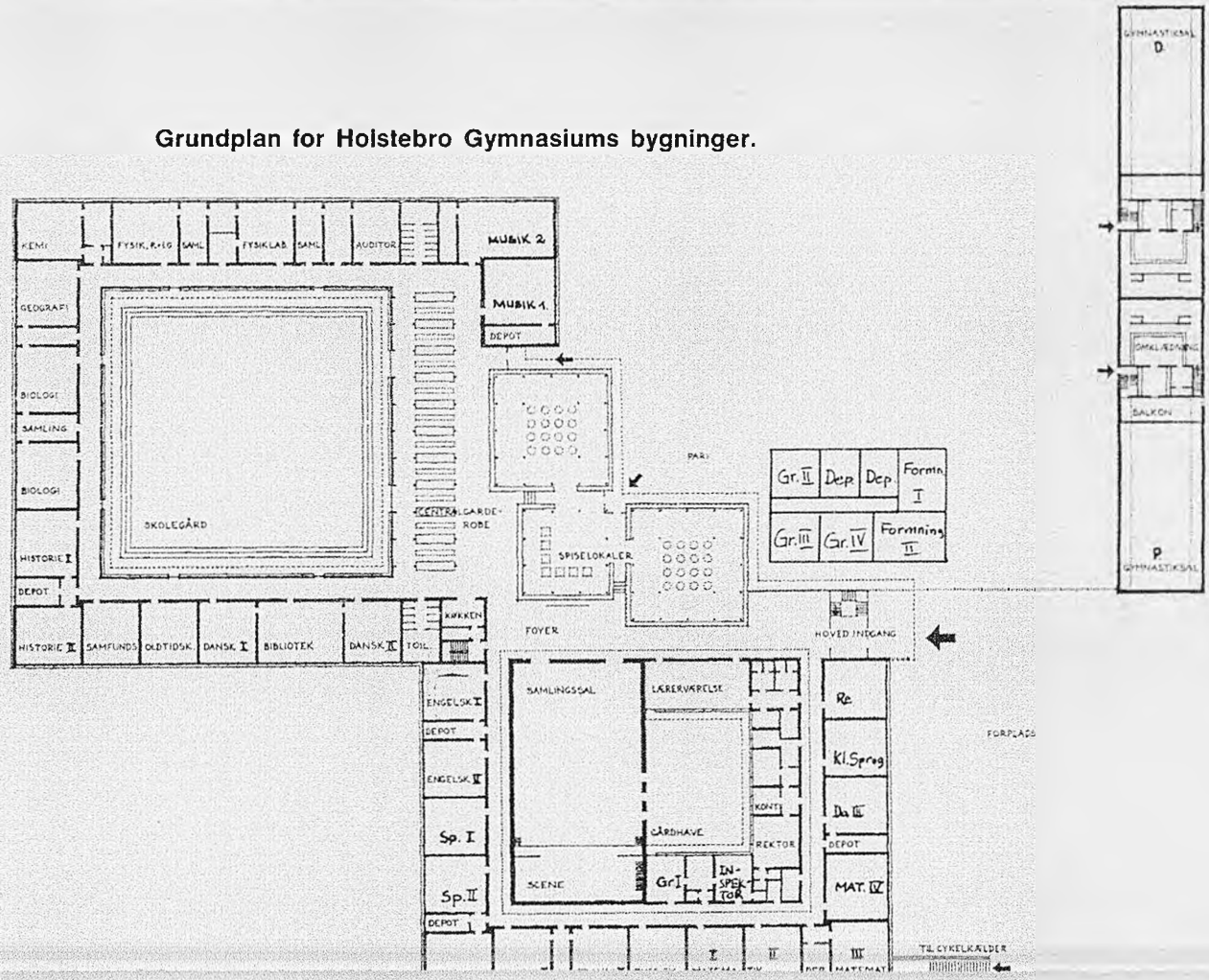
Rektor træffes bedst kl. 10,45–11,30, undtagen lørdag.

## Indholdsfortegnelse

1. Oplysninger om Holstebro Gymnasium .....	5
2. Velkomst til nye elever .....	11
3. Eksamen 1976 .....	15
4. Indstillet til afsluttende eksamen 1977 .....	15
5. Fortegnelse over skolens øvrige elever .....	22
6. Læseplaner 1976-77 .....	28
7. Oversigt over 5 års elevtal .....	30
8. Fag- og timefordeling 1976-77 .....	31
9. Meddelelse om lærerne .....	36
10. Lærerkandidater 1976-77 .....	36
11. Hvad blev der af skolens første studenter? .....	37
12. Nyt fra undervisningen .....	39
13. Prisopgaver .....	46
14. Fra skolens dagbog 1976-77 .....	48
15. Efter skoletid .....	52
16. Skolens nævn, råd og udvalg .....	54
17. Udvalgsberetninger .....	56
18. Elevforeningen .....	59
19. Teater .....	61
20. Studiesamling og kunststillinger .....	62
21. Legater og boggaver .....	63
22. Eksamen, årsprøver og dimission .....	64

Omslaget er udført i silketryk af 2. z

## Grundplan for Holstebro Gymnasiums bygninger.



# 1. Oplysninger om Holstebro Gymnasium

## Gymnasiets bygninger

er et faglokalegymnasium, hvis første del blev taget i brug august 1966 og anden del i august 1967. En midlertidig tilbygning har været i brug fra oktober 1971. Der arbejdes med planer for en udvidelse af skolen. Et knallertskur er opført 1976.

## Orientering om optagelse af elever

Hvert år afholder gymnasiet i januar og februar orienterende møder om optagelse i 1. HF eller 1. g på Holstebro Gymnasium.

## Optagelse i HF

I 1. HF klasse optages principielt elever med realeksamen eller afsluttende prøver i »væsentlige fag« i 10. klasse med tilfredsstillende resultat. 10. klasseprøven skal være med 2 fremmedsprog og med matematik i samme omfang som til teknisk forberedelseseksamen. Den, der ønsker fysik som tilvalgsfag, skal have haft faget, som det kræves til udvidet teknisk forberedelseseksamen eller realeksamen.

Det er imidlertid ikke en nødvendig betingelse for optagelse at have enten 10. klasseprøverne eller realeksamen. Lovgiverne har lagt megen vægt på, at den, der ad andre veje har skaffet sig det grundlag, HF-kurserne bygger på, skal have adgang til at deltage i denne. Nogle år ude i erhvervslivet vil ofte kunne give en modenhed og evne til selvstændigt arbejde, der kan være lige så værdifuld for HF-undervisningen som præsentable skolekundskaber.

I færdighedsfagene matematik og fremmedsprog samt fysik stilles der dog krav om ganske bestemte forkundskaber i det ovenfor nævnte omfang.

Man skal være fyldt 16 år inden den 1. februar i det år, hvor man optages på kurset. Der er derimod ingen øvre aldersgrænse, så ældre, som efter endt skolegang er kommet ud i erhvervslivet og opdager, at de har evner og lyst til at gå igang med en boglig uddannelse, kan optages på kurset.

Rektor træffer afgørelsen af, hvilke elever der kan optages på grundlag af en vurdering af ansøgerens faglige og personlige kvalifikationer. Ansøgerne kan eventuelt blive indkaldt til en samtale med rektor og enkelte af lærerne.

Optagelse søges i marts på særlige blanketter, der udleveres af gymnasiet og så vidt muligt personligt afleveres til rektor inden 1. april. Der optages 84 elever i 3 klasser.

**1979 træder nye optagelsesregler i kraft** som følge af den nye folkeskolelov, men kravene om forkundskaber i engelsk, tysk og evt. fysik på 10. klasseniveau og matematik på 9. klasseniveau forventes opretholdt. De nærmere regler er endnu ikke vedtaget af Folketinget.

## Optagelse i gymnasiet

I 1. gymnasieklasse sproglig eller matematisk linje optages elever efter 2. real eller 3. real (evt. 9. og 10. klasse). Optagelse søges i marts på særlige skemaer, der udleveres af og afleveres til elevernes hidtidige skoler senest 10. marts. Ansøgere til den sproglige linje skal have bestået den lille latinprøve. De kan dog optages på prøve uden at have bestået den, men skal så inden 1. november aflægge prøven på gymnasiet. Gymnasiet påbegynder hvert år i august et kursus i latin for disse elever, men selvstudium og privatundervisning vil være nødvendig i månederne før kurssets påbegyndelse, og opmærksomheden henledes på, at det er en stor belastning at skulle følge dette kursus ved siden af den normale undervisning.

Udvalget til optagelse af elever i 1. gymnasieklasse i Ringkøbing amt afgør på grundlag af den afleverende skoles udtalelse og udfaldet af de skriftlige oprykningsprøver fra 2. real (eventuelt udfaldet af den skriftlige realeksamen), om eleven kan optages uden yderligere prøver, eller om eleven kan få adgang til den særlige optagelsesprøve, der finder sted på det som 1. ønske søgte gymnasium (1977 14. juni kl. 9). Elever, der af deres hidtidige skole betegnes som »egnedede«, optages i almindelighed uden prøve. Kun når resultaterne af den skriftlige oprykningsprøve fra 2. real (evt. realeksamen) ikke opfylder visse minimumskrav, indkaldes sådanne elever til prøve. Elever, der af deres hidtidige skole betegnes som »måske egnede«, og som ved de nævnte oprykningsprøver fra 2. real (realeksamen) opnår resultater, der som helhed skønnes bedre end skolens standpunktsbedømmelse i de samme fag i marts og opfylder visse minimumskrav, optages i almindelighed også uden prøve. Hvis den skriftlige oprykningsprøve fra 2. real (realeksamen) ikke opfylder disse krav, indkaldes eleven til prøve. Elever, der af den hidtidige skole betegnes som »ikke egnede«, kan kun optages efter en prøve, hvortil der gives adgang, hvis eleven ved den skriftlige oprykningsprøve efter 2. real (realeksamen) har opnået et resultat, der som helhed skønnes væsentligt bedre end skolens standpunktsbedømmelse i de samme fag i marts. Er det ikke tilfældet, kan sådanne elever ikke komme til prøve og derfor ikke optages.

**Elever fra 9. og 10. klasse** kan optages i 1. gymnasieklasse, når de ved en optagelsesprøve på gymnasiet godtgør, at de i modenhed og kundskaber står på samme trin som elever, der optages fra 2. real.

Amtsudvalget kan endvidere i særlige tilfælde indkalde andre elever til prøve.

**1978 træder nye optagelsesregler i kraft** som følge af den nye folkeskolelov. Alle ansøgere skal have haft tysk i 7.-9. klasse, de sproglige desuden latin i 9. klasse. Eleverne optages normalt fra 9. klasse i 1. g. De nærmere regler er endnu ikke vedtaget af Folketinget.



### **Fri undervisning. Korselsgodtgørelse**

Al undervisning på Holstebro Gymnasium og HF-kursus er gratis. Bøger og undervisningsmateriel stilles vederlagsfrit til rådighed. Eleverne skal dog selv købe skolens gymnastikdragt.

Elever, der bor 7 km og derover fra skolen, kan få gratis transport, i enkelte tilfælde korselsgodtgørelse. Ansøgning indgives efter nærmere meddelelse fra skolen.

### **Økonomisk støtte:**

**Elever under 16 år** kan kun få almindeligt børnetilskud. **Elever fra 16–17 år** kan på grundlag af forældrenes økonomiske forhold få ungdomsydelse, der søges hos hjemkommunen. **Elever fra 18–22 år** kan på grundlag af forældrenes og egne økonomiske forhold, **elever på 23 år og derover** på grundlag af egne økonomiske forhold, gennem skolen søge stipendier fra Statens Uddannelsesstøtte.

Alle elever over 18 år kan gennem skolen søge statsgaranti for studielån i banker og sparekasser.

Ansøgninger til Statens Uddannelsesstøtte for skoleåret 1977–78 indsendes af nuværende elever efter nærmere meddelelse foråret 1977, af nye elever i begyndelsen af skoleåret. Alle, der fylder 18 år senest 30/6 1978, kan søge.

Der blev i 1976–77 givet statsgaranti for banklån op til 13.000 kr. Den samlede sum for stipendier og statsgaranti måtte dog ikke overstige 17.000 kr.

### **Stipendier fra Statens Uddannelsesstøtte 1975–76:**

162 gymnasieelever fik 665.743 kr. i stipendier i portioner på 300 kr. – 8.700 kr.

100 HF-elever fik 484.284 kr. i stipendier i portioner på 300 kr. – 8.700 kr.

### **Afdelinger, linjer og grene 1976–77**

Holstebro Gymnasium består af en 3-årig linje- og grendelt gymnasieafdeling og et toårigt HF-kursus. Skolen påbegyndte undervisningen i august 1963 (HF-kurset i 1969) og har i sit 14. skoleår 1976–77 et 3-sporet HF-kursus, et 3-sporet matematisk (i 1. g dog 4-sporet) og et 3-sporet sprogligt gymnasium, ialt 25 stamklasser.

### **HF kurset**

giver gennem 2 år, som er delt i 4 semestre, undervisning til højere forberedelseseksamen. Undervisningen omfatter en række fag, der er fælles for alle, og nogle tilvalgsfag, som den enkelte studerende skal sammensætte efter eget valg ud fra evner og interesser i et antal svarende til mindst 20 points. Tilvalgsfagene er enten visse af fællesfagene, som behandles mere indgående, eller andre fag.

Alle fagenes timetal og tilvalgsfagenes points er anført under punkt 6. Der skal melde sig mindst 7 elever til et tilvalgshold, før det kan oprettes. Holstebro Gymnasiums HF-kursus har normalt tilvalgshold i alle fag.

Eksamen afholdes i alle fællesfag (minus idræt, formning og musik) og i de valgte tilvalgsfag. HF-eksamen giver adgang til en række videregående uddannelser, som dog i en del tilfælde stiller krav om bestemte tilvalgsfag.

#### **HF-selvstudium og HF-enkeltfagskursus**

Enhver kan indstille sig til HF-eksamen på gymnasiet efter selvstudium. Indstillingsfristen er 15. februar. Kurset yder selvstuderende en vis vejledning.

Voksenundervisningscentrets HF-kursus underviser til HF-eksamen i enkeltfag på Holstebro Gymnasium. I 1976-77 undervises der i fællesfagene matematik, engelsk, tysk, dansk, religion og samfundsfag samt tillægsgagene fransk, kemi og psykologi. Eksamen aflægges på gymnasiet, og undervisningen varetages fortrinsvis af dets lærere.

#### **Gymnasieafdelingen**

giver i tilslutning til 2. realklasse gennem 3 etårige klasser en fortsat almindende undervisning, som tillige giver det nødvendige grundlag for videregående studier og slutter med studentereksamen. Undervisningen gives på delvis forskellige linjer, som benævnes efter de undervisningsfag, der giver hver enkelt linje dens særpræg. I 1. g kan eleverne vælge mellem en sproglig og en matematisk linje. I 2.-3. g kan de sproglige vælge mellem en samfundssproglig, en nysproglig og en musiksproglig gren, og matematikerne mellem en matematisk-fysisk, en samfunds-matematisk og en naturfaglig gren.

Eleverne kan desuden vælge mellem forskellige fag. Alle elever kan fra 1.-3. g vælge mellem 1) fransk og 2) russisk og i 2.-3. g mellem 1) musik og sang og 2) formning og kunstforståelse. På den matematiske linje kan der i 1. g vælges mellem 1) engelsk og 2) tysk, på den samfundssproglige og den musiksproglige i 2.-3. g mellem 1) engelsk og 2) tysk. **Alle fag** forudsætter en tilstrækkelig stor tilslutning til det valgte fag. De nævnte grene og valgfrie fag er alle gennemført på Holstebro Gymnasium. Den klassisk-sproglige gren på den sproglige linje kan ikke tilbydes i Holstebro.

#### **Karaktergivning**

Elever i gymnasieafdelingen får karakterbøger med hjem i december, marts og juni. Oplysninger om karakterskalaen findes i karakterbøgerne. Forældrene skal underskrive karakterbøgerne. Elever over 18 år må dog selv gøre det. I HF-afdelingen gives der ikke standpunkts-

karakterer. Kursisterne kan, hvis de ønsker det, få en mundtlig vurdering af deres standpunkt i december og maj af de forskellige faglærere.

### **Oprykning**

HF-elever kan ikke gå et kursustrin om og oprykkes uanset deres standpunkt. Gymnasieelever (og deres forældre, hvis de er under 18 år) bestemmer selv, om de vil oprykkes, men skolen tilråder om nødvendigt i juni omgang eller udmeldelse.

### **Eksamen**

afholdes hvert år i maj-juni. HF-elever og elever i 1. og 2. g har efter visse regler mulighed for at gå til omprøver i september eller ved den følgende eksamenstermin.

### **Bøger**

Eleverne skal i bøgerne på bindets inderside skrive navn, klasse og årstal med blæk og indbinde bøgerne solidt. Mishandlede og bortkomne bøger skal erstattes. Det er kun tilladt at skrive i bøgerne efter faglærernes diktat.

### **Forsømmelser**

Eleverne i begge afdelinger har pligt til at følge undervisningen i alle deres timer.

Når elever atter kommer i skole efter at have været fraværende, skal de aflevere en forsømmelsesblanket med angivelse af datoerne for og årsagen til forsømmelsen. Blanketter hertil udleveres på inspektors kontor. Hvis sygdommens varighed er over en uge, skal skolen skriftligt eller telefonisk have besked om sygdommen. Elever over 18 år kan selv underskrive forsømmelsessedlerne, men skolen kan om nødvendigt kræve dem attesteret af andre (evt. en læge).

Hvis eleverne ikke afleverer forsømmelsesblanketter med en fyldestgørende begrundelse, noteres forsømmelsen som værende ulovlig.

Elever, der forsømmer for meget, får først en mundtlig og senere skriftlig advarsel af rektor. Reglerne gælder uanset årsagen til forsømmelserne, men skolen træffer selvfølgelig hurtigere foranstaltninger mod elever, der forsømmer ulovligt og mange enkelt dage og enkelt timer, end mod elever med længere samlede sygeperioder.

Hvis forsømmelserne fortsætter, kan lærerforsamlingen beslutte ikke at indstille eleven til eksamen. Undervisningsministeriet afgør derefter spørgsmålet. For HF-elever medfører det som regel, at de bortvises og må gå til eksamen som selvstuderende, for gymnasieelever, at de må gå en klasse om.

Elever, der på grund af sygdom må tage hjem i undervisningstiden, skal henvende sig på kontoret for at meddele, at de går hjem.

Direktoratet for gymnasieskolerne og HF træffer den endelige afgørelse om bortvisning og afslag på eksamensindstilling.

#### **Ved enkelte særlige lejligheder**

(sølvbryllupper o. lign.) kan en elev få fri, når der i god tid forud anmodes skriftligt derom. Skolen beder imidlertid hjem og elever om, at der kun forsømmes, når det er strengt nødvendigt. Gymnasiet og HF kræver meget af eleverne, og det er derfor af stor betydning, at eleverne viser stadighed i arbejdet og har den størst mulige arbejdsro. Eleverne kan f. eks. normalt ikke påtage sig lønnet arbejde i større omfang, medens de går i gymnasiet eller HF.

#### **Fritagelse for idræt**

kan for en uge ad gangen i indtil 4 uger tilstås efter skriftlig anmodning fra hjemmet eller 18-årige elever. For fritagelse over 4 ugers varighed kræves lægeattest på særlige blanketter. Man bedes kun anmode om fritagelse, når det er strengt nødvendigt.

#### **Frivillige arrangementer**

Skolen har frivillig gymnastik, boldspil, idræt, korsang, dramatik og andre studiekredse samt forskellige elevforeningsarrangementer.

#### **Adresseforandring**

og navneændring skal straks meddeles skriftligt til skolen.

#### **Uddrag af ordensbestemmelser**

1. Eleverne skal møde på skolen, før der ringes ind til deres første time.
2. Eleverne må i skoletiden ikke forlade skolen uden særlig tilladelse fra rektor eller en inspektionshavende lærer (mellemtimer undtaget).
3. Eleverne må før og efter skoletid opholde sig i skolens frokoststuer, hvoraf den lukkede reserveres læsende elever.
4. Biblioteket åbnes for hjemlån og læsning i frikvarterer og efter skoletid i den udstrækning, der er behov for det.
5. Spiritus må ikke nydes på skolen. Eleverne må ryge på de af rektor anviste steder.
6. Alle elever må cykle til skolen. Cykler og andre transportmidler anbringes på de af rektor anviste steder.
7. Skolen har intet ansvar for bortkomne ting, hvorfor værdisager og penge ikke bør medbringes på skolen.
8. Overtøj, tasker og lærebøger anbringes for første time på de anviste pladser i centralgarderoben. Lærebøger m. m. udskiftes her

- i frikvartererne. Bøgerne må ikke anvendes under spisning, mælkedrikning o. lign.
9. Skolens bygninger, inventar og materiel skal behandles forsvarligt. Der kan kræves erstatningsbetaling for beskadigelser.
  10. Eleverne skal udvise en korrekt optræden og rette sig efter givne anvisninger.
  11. Klager og forslag fra eleverne forelægges rektor gennem elevrådet.
  12. Der udnævnes ordensdukse i alle klasser til varetagelse af nærmere anviste opgaver. Bortset fra den faste kontaktelev er eleverne i alfabetisk rækkefølge ordensdukse en uge ad gangen.

### **Udskrivning af elever**

Da HF's og gymnasieafdelingens læseplan udgør et organisk hele, vil en udskrivning før den afsluttende eksamen (højere forberedelseseksamen eller studentereksamen) betyde et alvorligt forringet udbytte af undervisningen. Det henstilles derfor, at eleverne fuldfører den påbegyndte afdeling, hvis deres standpunkt muliggør det.

Elever, der udmeldes uden at have taget eksamen, kan få et afgangsbrev med en udtalelse om deres standpunkt.

Statens uddannelsesstøtte kræver ved udmeldelse evt. udbetalte beløb for den resterende del af året tilbagebetalt.

## **2. Velkomst til nye elever**

De første dage på en ny arbejdsplads kan godt forekomme forvirrende og en smule ubehagelige. Derfor dette afsnit, der er tænkt som en hjælp til dig, så du hurtigere kan føle dig hjemme på denne skole, som i de kommende år skal være din arbejdsplads.

### **Plan over skolen**

Hvis du var til orienteringsmøde her ude sidste vinter, kan du sikkert hurtigt orientere dig på den plan over skolen, som er aftrykt forrest i heftet og findes på en tavle ved hovedindgangen. Holstebro Gymnasium og HF-kursus er bygget som en såkaldt fagklasseskole. Det vil sige, at hvert fag har sit specielle faglokale. Den klasse, du nu skal gå i, får altså ikke noget fast »klasselokale«. Alle klasser skifter lokale for hvert nyt fag på skemaet.

### **Centralgarderoben**

Det er ikke så forvirrende, som det måske lyder til. Den allerførste dag vil du nemlig få anvist et rum til dine bøger og en garderobeplass til dit overtøj og taske i centralgarderoben. Gymnasieeleverne har deres rum i garderoben ved forkoststuerne. De HF-studerendes centralgarderobe er for nogle klassers vedkommende ved frokoststuerne, for andres

i kælderen under hovedindgangen. Her går man hen om morgenen, anbringer sit overtøj og tømmer tasken for bøger. Hver gang du skal til time, tager du blot de bøger og det materiale med, som du skal bruge i det pågældende fag.

### **Skoledagen**

En skoledag fra kl. 8 til 14 hver dag kan vi desværre ikke love dig. Der er elever – navnlig i 2. HF – der har timer indtil kl. 16,20, men de fleste klasser slutter dog skolegangen kl. 14,25 eller 15,25. Timerne er på 45 minutter, og ringetiderne er følgende:

kl. 8,00 – 8,45:	1. lektion	
8,55 – 9,40:	2.	–
9,50 – 10,35:	3.	–
10,45 – 11,30:	4.	–
11,55 – 12,40:	5.	–
12,50 – 13,35:	6.	–
13,40 – 14,25:	7.	–
14,40 – 15,25:	8.	–
15,35 – 16,20:	9.	–

### **Spisetider**

Spisefrikvarteret ligger efter 4. lektion og er på 25 minutter. I dette tidsrum sælger skolebetjenten hver dag fra en disk i centralgarderoben mælk og yougurt, men derimod ikke smørrebrød. Madpakke må du tage med hjemmefra. Automat med varme drikke findes i foyer'en.

### **Mellemtider**

Du må være forberedt på at få mellemtimer i din skoledag. Det kan være faste mellemtimer der fremgår af dit skema, som du får udleveret den første skoledag, eller det kan være enkelttimer, hvor undervisningen af en eller anden grund falder bort (lærers sygdom, bortrejse eller lignende). På en tavle i foyer'en foran indgangen til samlingsalen meddeles hver dag, i hvilke klasser og timer der er skemaændringer.

### **Selvbeskæftigelse**

Som regel betyder en sådan skemaændring, at klassen henvises til selvbeskæftigelse. Du kan i sådanne mellemtimer opholde dig i en af de tre frokoststuer eller i biblioteket.

### **Biblioteket**

Biblioteket er læsestue og arbejdsrum. Her er fremlagt en lang række tidsskrifter og dagblade, som du er velkommen til at læse i på stedet. Bibliotekets bøger kan både læses på stedet og lånes med hjem. Hvis du vil låne en bog med hjem, henvender du dig til bibliotekaren eller

biblioteksassistenten, som er i biblioteket i de fleste frikvarterer. Bibliotekets håndbøger kan derimod ikke lånes med hjem. De skal altid være til stede til brug for de elever, der ønsker at arbejde på egen hånd i timer med selvbeskæftigelse.

### **Bøgerne i faglokalerne**

I biblioteket er der ikke så mange bøger, som du måske havde ventet. Det skyldes, at mange fagligt betonedede bøger er anbragt i faglokalerne, hvor de ofte bruges i undervisningen. Hvis du ønsker at låne en af de bøger, der står i faglokalerne, med hjem, skal du henvende dig til din faglærer.

### **Bibliotekskundskab**

Et studium indebærer jo også, at man i et bibliotek selv kan finde frem til de artikler og bøger, man har brug for. I løbet af efteråret får du derfor på Holstebro Bibliotek et kursus i bibliotekets hele opbygning og indretning, i bogernes opstilling og systematik og brugen af kartotek.

### **Rektor**

På planen over skolen kan du i den fløj, der ligger nærmest indgangen, finde rektors kontor. I forkontoret sidder rektors sekretærer, fru Inge Petersen, fru Ebba Laustsen og fru Birthe Hansen, som klarer mange store og små problemer, og som du trygt kan henvende dig til. Ønsker du at tale med rektor, så træffes han som regel i hvert frikvarter. Hvis din far eller mor ønsker at tale med rektor, bør det ske i rektors træffetid, kl. 10,45–11,30 hver dag undtagen lørdag. Skolens telefonnummer står på første side.

### **Studievejledere**

Ved siden af rektors kontor har studievejlederne for HF, lektor Andreas Knudsen og adjunkt Finn Obel, deres kontor. Deres opgave består i at hjælpe de HF-studerende med råd, navnlig med henblik på valget af tilvalgsfag. Et skilt på døren angiver, hvornår de træffes.

### **Inspektorkontor**

Administrativ inspektør er lektor Andreas Knudsen, der foretager skemaændringer samt en række praktiske arrangementer. Inspektorkontoret finder du over for matematiklokalerne.

### **Lærerne**

Samtlige lærere på skolen er faglærere, der underviser i et eller to fag. Under punkt 8 kan du se, hvilke fag og hvilke klasser de enkelte lærere underviste i sidste skoleår. Skolen har 50 lærere, så det kan naturligtvis i begyndelsen være svært at finde ud af, hvem der er hvem.

På gangen ud for religionslokalet hænger fotografier af lærerne. Det kan være dig en hjælp til at lære navnene at kende.

#### **Opslagstavlerne**

Ved fællesmøder bliver der givet en masse meddelelser. Men derudover bør du vænne dig til jævnligt at studere opslagstavlerne i begge ender af centralgarderoben. Her anbringes meddelelser af forskellig art, der angår eleverne. Meddelelser fra rektor findes på opslagstavlen mellem drengetoiletet og skolebetjentens køkken.

#### **Frivillige arrangementer**

Uden for den almindelige undervisningstid forsøger skolen at skaffe dig mulighed for at dyrke forskellige interesser. Du kan andre steder i dette årsskrift – som det vil være en fordel for dig at læse igennem – finde referater af, hvad der i sidste skoleår er foregået på de frivillige hold og i foreningerne på skolen. Du vil kunne dyrke sang og musik samt volleyball, basketbold og redskabsgymnastik på frivillige hold, ligesom der er mulighed for at låne skolens gymnastiksale til badminton efter skoletid. Elevforeningen »Parnassos'« aktiviteter er ligeledes omtalt andet steds.

Endelig skal det nævnes, at mange elever plejer at benytte sig af tilbuddene fra Nordvestjysk Teaterkreds, Holstebro Filmklub og Holstebro Musikhojskole.

#### **Slutning**

Vi er godt klare over, at overgange fra folkeskole eller erhvervsarbejde til gymnasium eller HF kan føles vanskelig. Det er så væsentligt, at man hurtigst muligt »falder til« på en ny arbejdsplads. Ellers opnår man ikke den rigtige glæde og udbytte af sit arbejde. For det nytter ikke at skjule, at der virkelig kræves arbejde, hvis man skal kunne følge en gymnasie- eller HF-undervisning. Derfor håber vi, at du hurtigt føler dig tilpas i disse omgivelser.

Vi glæder os til at byde dig velkommen den 8. august kl. 11 til et godt samarbejde.



### 3. Eksamen 1976

Nysproglig studentereksamen blev bestået af 42 elever.

Samfundssproglig studentereksamen blev bestået af 18 elever.

Matematisk-fysisk studentereksamen blev bestået af 44 elever.

Matematisk-samfundsfaglig studentereksamen blev bestået af 15 elever.

Matematisk-naturfaglig studentereksamen blev bestået af 15 elever.

Matematisk-kemisk studentereksamen blev bestået af 13 elever.

Højere forberedelseseksamen blev bestået af 79 studerende, heraf 1 selv-studerende og 4 i september.

### 4. Indstillet til afsluttende eksamen 1977

Udenbys kommuner nævnes i parentes

#### Sproglig studentereksamen

sN = nysproglig

sS = samfundssproglig

sM = musiksproglig

#### 3. a

1. sM Andersen, Dorthe Østergård, Hovedgaden 30, 6973 Ørnholm (Trehøje)
2. sN Bredmose, Lise, Vesterbakken 9
3. sM Graugaard, Bjørn Christian, Viborgvej 12
4. sS Hansen, Mette Munk, Vestergade 6, 7650 Bovlingbjerg (Lemvig)
5. sS Hommelgaard, Lene, Valmuevej 25
6. sM Jensen, Karen Neergaard, Sct. Olai Bakke 2a, Vejrum, 7600 Struer (Struer)
7. sN Kokholm, Lene, Sysseting 7
8. sS Landsted, Anne Lea Heiberg, Havrevænget 26
9. sN Lynghus, Lisbeth, Skoleparken 65
10. sN Nielsen, Grethe, Grantoftens 4, Hodsager, 7490 Aulum (Aulum-Haderup)
11. sN Nielsen, Åse, Skovgårdsvej 12
12. sM Pedersen, Anette Østergård, »Kronborg«, 7490 Aulum (Aulum-Haderup)
13. sS Petersen, Holger, Brogaard, Hodsager, 7490 Aulum (Aulum-Haderup)
14. sN Poulsen, Jenny Elise, Hovedgaden 12, Hodsager, 7490 Aulum (Aulum-Haderup)
15. sN Sørensen, Lise-Lotte Stj., Nedergårdsvej 3, 6973 Ørnholm (Trehøje)
16. sN Vigso, Susanne, Vesterbakken 7
17. sN Vistisen, Jan Gert, Herningvej 46



Dimissionen 1976

### 3. b

1. sM Beenfeldt, Mary-Ann, Hjermevej 5
2. sM Benjaminsen, Bente, Rorsgårdsvej 3, 7570 Vemb  
(Ulfborg-Vemb)
3. sN Bentsen, Kirsten Lønstrup, Enghaven 56, 6990 Ulfborg  
(Ulfborg-Vemb)
4. sS Filyo, Susanne Bjerrehuus, Thorsevej 28
5. sN Jakobsen, Karen Gert, Sønderlundvej 8
6. sN Jensen, Lars Eg, Tinggården 37
7. sS Jensen, Ole Jerslev, Grønkærvej 20, Flynder,  
7660 Bækmarksbro (Lemvig)
8. sN Jepsen, Lissi Lykke, Tangsøgade 16, 7650 Bøvlingbjerg  
(Lemvig)
9. sN Klausen, Conny Elise, Tangsøgade 62, 7650 Bøvlingbjerg  
(Lemvig)
10. sM Kristensen, Jenny Alvilda, Vilhelmsborgvej 7
11. sN Larsen, Aase Dam, Burvej 22, Bur, 7570 Vemb  
(Ulfborg-Vemb)
12. sM Lindhardt, Anette Susanne, Asagården 32
13. sN Nielsen, Birthe Brink, Harbogade 5, 6990 Ulfborg  
(Ulfborg-Vemb)
14. sS Nielsen, Tonny, Tinggården 31
15. sN Sabroe, Hanne, P. O. Pedersensvej 64
16. sS Schröder, Lene Gunnel, Vølundsvej 19
17. sM Schot-Nielsen, Pia, Bygvænget 20
18. sM Vestergaard, Bodil, Gedbovej 1, Tvis
19. sS Aagaard, Mads Henrik Bøgh, Brogade 51, 7660 Bækmarksbro  
(Lemvig)

### 3. c

1. sN Agerholm, Max Michael, Solbakken 2
2. sS Christensen, Bent Nørgaard, Skovbakken 14
3. sN Christensen, Edith, Viborgvej 259, Skave
4. sN Eskildsen, Hanne, Suensonsvej 24
5. sS Gundfelt, René, Østerbrogade 43
6. sN Henriksen, Anne Marie H., Falsigvej 5, Naur
7. sM Iversen, Jørgen Dahl, Snerlevej 46
8. sN Jensen, Edel Haislund, Haislundvej 12, Borbjerg
9. sS Kier, Susanne, Bjarkesvej 6
10. sN Knudsen, Mogens, Langgade 29, 7550 Sørvad (Trehøje)
11. sS Larsen, Hanne, Grønnegade 7, Grønbjerg, 6971 Spjald  
(Videbæk)
12. sS Larsen, Inger Harrov Planch, Baunevej 10
13. sS Lyhne, Jenny, Åglimt 16
14. sN Madsen, Jette Vibeke, Struer Landevej 20, Sir
15. sN Mørup, Ingelise, Lægårdvej 68

- 16. sN Nielsen, Torben Bilgrav, Parkvej 226
- 17. sN Petersen, Ingrid Skaarup, Spjald Planteskole, Byskellet 5, 6971 Spjald (Videbæk)
- 18. sS Poulsen, Hanne Marie, Slotsvænget 15
- 19. sN Povlsen, Else Krogstrup, Sundevedsgade 30
- 20. sN Sorensen, Lene, Prins Burisvej 34
- 21. sS Tegen, Lars, Valmuevej 39

#### Matematisk studentereksamen

- mF = matematisk-fysisk
- mS = matematisk-samfundsfaglig
- mN = matematisk-naturfaglig

#### 5. x

- 1. mF Bøegh, Erik Sebbelov, Heimdalsvej 17
- 2. mS Baadsgaard, Kelvin, Rosenvænget 11, 7490 Aulum (Aulum-Haderup)
- 3. mF Christensen-Kalor, Hanne, Risvænget 19
- 4. mS Dalgaard, Hanne, Kildevej 3
- 5. mS Hegnsvad, Carsten, Asagården 50
- 6. mF Iversen, Carl, Algade 20, 6950 Ringkøbing (Ringkøbing)
- 7. mF Iversen, Dorte, Poppelallé 19
- 8. mF Kristensen, Bodil Irene M., »Mosekær«, Varhede, 7490 Aulum (Aulum-Haderup)
- 9. mF Kristensen, Helen Marie L., Holstebro Ungdomskollegium, Rendsborggade 9
- 10. mF Kristensen, Jenny, Kaj Munksvej 8, 6950 Ringkøbing (Ringkøbing)
- 11. mF Kristensen, Niels Peter M., Raunsbjergvej 2, 6973 Ornhøj (Trehøje)
- 12. mS Krøjsgaard, Karl Stoubæk, Valmuevej 5, 7490 Aulum (Aulum-Haderup)
- 13. mF Larsen, Birgit Kristine, Helgolandsgade 29
- 14. mF Mikkelsen, Erik, Alstrupvej 12, Sir
- 15. mF Moesgaard, Leo, Markskellet 2, 6950 Ringkøbing (Ringkøbing)
- 16. mN Moth, Marianne, Breinholtvej 5, Tvis
- 17. mF Nielsen, Bendt, Krunderupparken 1, Naur
- 18. mF Nielsen, Dorte E. Møller, Hvedevænget 50
- 19. mF Nielsen, Jørgen Freddy, »Løgenshøj«, Grønbjerg, 6971 Spjald (Videbæk)
- 20. mF Olsen, Ole Overgaard, Skoleparken 101
- 21. mF Poulsen, Henning Kalsgård, Skivevej 89

22. mF Poulsen, Torben, Prins Burisvej 43
23. mF Svendsen, Ole, Lundgårdsgade 12, 7490 Aulum  
(Aulum-Haderup)
24. mF Svenningsen, Ole Sognstrup, Harrestrupvej 54
25. mF Thomsen, John, Kappelhøj 8, 6950 Ringkøbing  
(Ringkøbing)
26. mF Tøgersen, Gert Kristian, Thorsvej 52
27. mF Aaby, Jens, »Vester Aaby«, Ljørring, 7490 Aulum  
(Aulum-Haderup)

### 3. y

1. mN Bejder, Karsten, Bjerregård, No, 6950 Ringkøbing  
(Ringkøbing)
2. mS Braagaard, Thorkil Villars, Valdemar Poulsensvej 48
3. mN Chistensen, Steen, Griegsvej 69
4. mN Dørk, Jette, Vesterbrogade 40
5. mN Hove, Kirsten Buur, Herredstoftvej 10, Staby, 6990 Ulfborg  
(Ulfborg-Vemb)
6. mF Jensen, Flemming Sig, Skautrupvej 5, Tvis
7. mS Jensen, Peter Kjærgaard, Grundtvigsvej 7a
8. mS Jensen, Vita Ragnhild, Nr. Bratbjerg, Hce, 6950 Ringkøbing  
(Ringkøbing)
9. mF Lauridsen, Poula Kjær, »Søndestgård«, 6980 Tim  
(Ringkøbing)
10. mF Linding, Karsten, Grønnevej 5, 7570 Vemb  
(Ulfborg-Vemb)
11. mF Munk-Poulsen, Poul, Valmuevej 19
12. mS Nielsen, Carsten, Grundtvigsvej 30
13. mN Ploug, Michael, Hovedgaden 12, 6980 Tim (Ringkøbing)
14. mF Skaarup, Lenc, Mejlbyvej 17, Rindum, 6950 Ringkøbing  
(Ringkøbing)
15. mF Stampe, Niels Jacob, Skolegade 49, 7570 Vemb  
(Ulfborg-Vemb)
16. mS Svendsen, Just Bach, Skautrupvej 2, Tvis
17. mF Aarup, Jesper, Rorsgårdsvej 1a, 7570 Vemb  
(Ulfborg-Vemb)

### 3. z

1. mF Berthelsen, Solveig, Rubjergvej 7, 7600 Struer (Struer)
2. mN Bødstrup, Vibeke, Niels Finsensvej 6
3. mF Christensen, Dorte, Anne Franksvej 8
4. mF Eriksen, Peter, Rugvænget 18
5. mF Fich, Arne, Valmuevej 57
6. mF Godrim, Finn, Frejasvej 41
7. mF Hellmund, Torben, Vikkevej 16

8. mS Høgh, Birgit Ellemann, Ellehammersvej 46
9. mN Jeppesen, Annegrethe E., Fiilsvej 11
10. mF Kjærgård, Knud, Skjernvej 131, Nr. Felding
11. mN Kristensen, Helga Mariane, Herningvej 128, Tvis
12. mF Kristensen, Jens, Parkvej 22
13. mN Larsen, Knud Erik, Banetoften 4
14. mF Lund, Torben Aage, Tinggården 45
15. mF Madsen, Agnete, Holmgårdsvej 8, Sir
16. mF Madsen, Claus, Ellehammersvej 116
17. mF Madsen, Joan Daac, Kattenhøjvej 9, Møborg,  
7660 Bækmarksbro (Lemvig)
18. mS Nielsen, Jørgen, Klitrosevej 2
19. mN Pedersen, Benny Lynggård, Skolevej 50, Mejrup
20. mF Rasmussen, Dorte, Nørreled 5, 7620 Lemvig (Lemvig)
21. mF Sørensen, Connie, Heimdalsvej 20
22. mF Thøgersen, Rudolf, Sandmandsgårdvej 6, 7650 Bovlingbjerg  
(Lemvig)
23. mF Toft, Arthur A. Flemming, Ørnhojvej 18, Vind, 7500 Holstebro  
(Trehøje)
24. mF Væggemose, Poul Erik, Niels Steensensvej 8

#### **Højere forberedelseeksamen**

2. p

1. Fomsgaard, Karin, Stenshøj 7, 6950 Ringkøbing  
(Ringkøbing)
2. Habekost, Kirsten, Rosenvænget 19, 7490 Aulum  
(Aulum-Haderup)
3. Hansen, Christian, Rørkærvej 1, 7490 Aulum  
(Aulum-Haderup)
4. Hansen, Dorthe Lier, L. Hedegårdvej 3, Borbjerg
5. Højgaard, Per, Griegsvej 114
6. Jensen, Jan Hedegaard, Industrivej 18, 7490 Aulum  
(Aulum-Haderup)
7. Klagenberg, Lars, Bisgårdtoft 13
8. Kristensen, Kurt, »Solvang«, Hodsager, 7490 Aulum  
(Aulum-Haderup)
9. Kristiansen, Tove Kirk, »Søndergård«, Lundby, 7490 Aulum  
(Aulum-Haderup)
10. Nielsen, Kent Dragsbæk, Danmarksgade 61, 7490 Aulum  
(Aulum-Haderup)
11. Nielsen, Poul-Erik, »Vestergård«, Varhede, 7490 Aulum  
(Aulum-Haderup)
12. Okkels, Finn Thyge, Tangsvej 30
13. Olesen, Hanne, Vestergade 37

14. Olesen, Jørn Chr. H. O., Majsvangenget 25
15. Pedersen, Bjarne Tom, Skovgårdsvej 6, Vind, 7500 Holstebro (Trehøje)
16. Poulsen, Egon, Veisig, Lyngholmvej 5. »Mosholm«, Bur, 7570 Vemb (Ulfborg-Vemb)
17. Schultz-Jakobsen, Ingrid, Særkærparken 8
18. Staghøj, Jette, Ørrevej 2, 7490 Aulum (Aulum-Haderup)
19. Sørensen, Gunnar Eigild, Jættegården 39
20. Thomsen, Lisbeth Nørtoft, Gartnerivej 19
21. Østervemb, Frank Michael, Hjernvej 36, Sir

## 2. q

1. Bilde-Kjeldsen, Ole, Enghavevej 5, 7570 Vemb (Ulfborg-Vemb)
2. Christensen, Heinrich W., Suensonsvej 42
3. Friis, Henrik, Poppelallé 105
4. Hansen, Benne, Vilhelmsborgvej 27, Linde, 7500 Holstebro (Struer)
5. Hansen, Hanne Ørskov, Marievej 8, 7650 Bovlingbjerg (Lemvig)
6. Hyllested, Mette, Nørregade 48
7. Jacobsen, Lise, Særkærparken 171
8. Jensen, Anne Marie Stenbæk, Beringsvej 19
9. Jensen, Birgitte Toftegård, Kimsvej 3
10. Jensen, Kisten Balleby, Bisgårdgade 4
11. Jeppesen, Tove, »Højtoft«, Sdr. Nissum, 6990 Ulfborg (Ulfborg-Vemb)
12. Jepsen, Lene, Tjørnevej 23, Haderup. 7800 Skive (Aulum-Haderup)
13. Kamstrup, Hanne, Frejasvej 25
14. Knudsen, Gert Stokkendal, Vesterled 3
15. Kristensen, Anna Marie, »Højlund«, Viftrup, Haderup, 7800 Skive (Vinderup)
16. Kristensen, Lisbeth Hedegaard, Nautrupvej, Sevel, 7830 Vinderup (Vinderup)
17. Laursen, Jette, Hostrup, Haderup, 7800 Skive (Aulum-Haderup)
18. Laursen, Niels Kaas, Parkvej 8
19. Madsen, Kirsten Kirkeby, Måbjerg Kirkevej 3
20. Madsen, Mogens, Bredgade 24, 6990 Ulfborg (Ulfborg-Vemb)
21. Nielsen, Axel Skaun, Dalgasvej 23
22. Paulsen, Jane H. Gytkjær, Vestergade 37
23. Pedersen, Anni, Mattrupsvej 45, 7620 Lemvig (Lemvig)
24. Sørensen, Leif Vigsø, Ryesvej 14
25. Wdowiak, Anna Lise, Holbergsvej 20

2. r

1. Andersen, Lone Ogaard, Skolegade 4
2. Christensen, Anne O. Dich, Parkvej 36
3. Erhardsen, Kaj, Rydevej 18, Ryde, 7830 Vinderup (Vinderup)
4. Husted, Kirsten, Stationsallé 4, 6971 Spjald (Videbæk)
5. Jensen, Helle, Ørstedsvvej 11
6. Jensen, Sonja Brunsborg, Hvedevænget 19
7. Klagenberg, Mariann, Bisgårdtoft 13
8. Knudsen, Grete Wisgaard, Åvænget 9
9. Kristensen, Elsebeth Langbo, Langbo, 7490 Aulum (Aulum-Haderup)
10. Kristensen, John Husted, Hasselvej 2, 6971 Spjald (Videbæk)
11. Lange, Wiktor, Særkærparken 52
12. Larsen, Karin Marie, Doktorvænget 33
13. Mikkelsen, Helle Kjær, Poppelallé 56
14. Pedersen, Lene, Fredericiagade 22
15. Petersen, Vera Spangsbjerg, Stationsallé 2, 6971 Spjald (Videbæk)
16. Steffensen, Diana, Griegsvej 79
17. Steffensen, Ole Viftrup, Morrevej 5, Tvis
18. Søndergaard, Inger, Parkvej 16, 6971 Spjald (Videbæk)
19. Sørensen, Inger Kjærgaard, Thorsvej 82
20. Sørensen, Jette Haislund, Barslundvej 4, Mejrup
21. Tanghoj, Jørgen Eg, Lægårdvej 64

## 5. Fortegnelse over skolens øvrige elever

- sN = nysproglig gren  
sS = samfundssproglig gren  
sM = musiksproglig gren  
mF = matematisk-fysisk gren  
mS = matematisk-samfundsfaglig gren  
mN = matematisk-naturfaglig gren

2. a

- |                                |                                 |
|--------------------------------|---------------------------------|
| 1. sN Andersen, Lene Bak       | 13. sS Kokholm, Helle Mørck     |
| 2. sM Christensen, Anni Alsing | 14. sN Laustsen, Gitte Høj      |
| 3. sS Christensen, Ulla Moseg. | 15. sN Madsen, Lisbeth          |
| 4. sS Christiansen, Maj Britt  | 16. sN Møller, Rita             |
| 5. sS Eriksen, Bo Lindskov     | 17. sM Nejrup, Helle Lind       |
| 6. sS Godballe, Karsten        | 18. sN Overgård, Lene           |
| 7. sN Gotfredsen, Hanne        | 19. sN Perregaard, Karen        |
| 8. sN Gronkjær, Dorte          | 20. sN Petersen, Lone Birch     |
| 9. sN Gundelach, Louis J. H.   | 21. sM Vilsbøll, Per            |
| 10. sN Hansen, Peder Illum     |                                 |
| 11. sN Jensen, Mona Kroager    | 2. b                            |
| 12. sN Jeppesen, Hanne         | 1. sS Callesen, Christin Helles |
|                                | 2. sS Dybdal, Helle Kristine    |



- |                                   |                                 |
|-----------------------------------|---------------------------------|
| 3. sS Dyrby, Michael              | 4. mN Hansen, Bente Lund        |
| 4. sN Ellegaard, Lise             | 5. mF Hansen, Sten              |
| 5. sM Hansen, Jørgen K. Bladt     | 6. mF Hansen, Tove Skov         |
| 6. sS Hjelmager, Per              | 7. mF Hattens, Lise             |
| 7. sN Ishoy, Gitte                | 8. mF Iversen, Jan              |
| 8. sM Jensen, Anette Katrine      | 9. mF Jensen, Ina Hedegaard     |
| 9. sN Jensen, Margrethe Kofoed    | 10. mN Jensen, Lars Henrik      |
| 10. sN Jensen, Susanne Kronborg   | 11. mF Jensen, Ninna Uhrlund    |
| 11. sS Kristensen, Helle Abildtr. | 12. mF Madsen, Steffen Sonderg. |
| 12. sN Kudahl-Pedersen, Annem.    | 13. mF Nielsen, Aksel           |
| 13. sM Mærsk, Claus Lyngø         | 14. mN Nielsen, Bente           |
| 14. sS Nielsen, Anne D. Schroll   | 15. mN Nielsen, Lis Elgaard     |
| 15. sS Nielsen, Per               | 16. mF Pedersen, Heine Lehm.    |
| 16. sM Ohrt, Henriette            | 17. mF Pedersen, Jan Kr. Holmg. |
| 17. sS Pedersen, Jette Toftdal    | 18. mF Rindom, Anders Peder     |
| 18. sN Rasmussen, Hanne           | 19. mN Sindbæk, Kirsten         |
| 19. sS Sivertsen, Marianne v. T.  | 20. mF Sinkjær, Thomas          |
| 20. sN Terkelsen, Liselotte S.    | 21. mF Telling, Kirsten         |
| 21. sN Viuf-Mikkelsen, Hanne      | 22. mF Væggemose, Inge-Birgit   |

## 2. c

1. sS Ahlers, Solveig Birkkjær
2. sN Andersen, Susanne
3. sN Christensen, Helle Ismet
4. sS Degn, Dorte Marie
5. sN Hald, Birgit
6. sS Hansen, Evy
7. sN Huus, Tine Charlotte B.
8. sN Jakobsen, Inge
9. sN Krog, Tove Søndergaard
10. sN Nielsen, Birthe Holm
11. sN Nielsen, Johan Bjerggård
12. sN Pedersen, Pia Meedom
13. sN Petersen, Agnes
14. sN Pirchert, Susanne E.
15. sN Poulsen, Steen Knorborg
16. sN Søndergaard, Hanne
17. sN Toxvig, Ingelis
18. sN Wadsholt, Lone
19. sN Øllgaard, Marianne

## 2. x

1. mF Balleby, Anette Marie
2. mN Christensen, Jørg. Vejsg.
3. mF Christensen, Kaare

## 2. y

1. mF Agerskov, Claus
2. mF Andersen, Ole
3. mF Andersen, Susanne
4. mF Borregaard, Peter
5. mF Bøegh, Kirsten
6. mF Christiansen, Hans Chr.
7. mF Egendal, Jesper
8. mF Groth, Lisbeth Juncker
9. mF Hansen, John
10. mF Høybye, Charlotte
11. mF Jensen, Per Brændgaard
12. mN Johansen, Eva Nygaard
13. mF Kamp, Per
14. mF Kvistborg, Anette
15. mN Laursen, Britta
16. mF Madum, Frank
17. mN Meng, Torben
18. mF Mundbjerg, Jette Møller
19. mF Nielsen, Jørn Kvist
20. mF Nørgaard, Bodil
21. mF Okkels, Jens Sigurd
22. mN Pedersen, Hanne Vedel
23. mF Petersen, Susan Wann
24. mF Røge, Lone Thorup

25. mF Stausholm, Sune
26. mF Sørensen, Per
27. mF Thorsen, Leif

2. z

1. mF Amstrup, Ole
2. mN Hansen, Bente Aagaard
3. mS Hendriksen, Tommy
4. mF Jensen, Bjarne Offersgrd.
5. mS Jensen, Dorte Brandt
6. mS Jensen, Jørn Juul Molleg.
7. mN Kristensen, Jørgen Hdg.
8. mN Kristensen, Lisbeth
9. mF Kristensen, Mads Sig
10. mF Kristiansen, Asger N.
11. mF Lind, Bodil
12. mS Lindell, Bjarke Kofoed
13. mN Mathiasen, Birthe A.-K.
14. mF Mikkelsen, Peder
15. mN Mølgaard, Lone
16. mF Nielsen, Lone Marianne
17. mS Norrild, Kenneth Johs.
18. mF Poulsgaard, Lars
19. mF Smith, Mikael
20. mF Sørensen, Inge Rentius
21. mN Vesterager, Jesper Holck

1. a

1. Andreasen, Karin
2. Christiansen, Bodil Høj
3. Ditlevsen, Suzanne Eben
4. Ertbjerg, Susanne
5. Espersen, Birgitte
6. Grønbæk, Gert
7. Hald, Anette
8. Halgaard, Karen
9. Jakobsen, Jette
10. Jakobsen, Torben Norup
11. Jensen, Britta
12. Jensen, Hanne Kristine Høj
13. Jensen, Inge
14. Kallesøe, Else-Marie S.
15. Koch-Christensen, Helle
16. Kristensen, Jette Falkesg.
17. Kristensen, Lissi Grynderup

18. Mejdahl, Per
19. Mårup, Arne
20. Nielsen, Inger
21. Nielsen, Jytte Toft
22. Næss-Schmidt, Helge Sigurd
23. Olesen, Inger Lund
24. Pallesen, Merete Pugflod
25. Salomonsen, Tine
26. Seeger, Svend
27. Skadhede, Peder

1. b

1. Andersen, Bo Sigaard
2. Christensen, Jan
3. Christensen, John
4. Christensen, Rikke Brøgger
5. Christiansen, Inge Soegaard
6. Christiansen, Ulla Kjælder
7. Damgaard, Flemming
8. Gundelach, Iben Jeanette
9. Gaardhoje, Gitte
10. Hald, Susanne
11. Hendriksen, Mogens
12. Holm, Anette Øllgaard
15. Jensen, Mette Borch
14. Johansen, Kirsten
15. Knudsen, Anette
16. Laursen, Helga
17. Lythjohan, Gitte Helga
18. Madsen, Henry Torp
19. Madsen, Kirsten Klejnstrup
20. Mikkelsen, Bent
21. Nielsen, Helle Vestergård
22. Nielsen, Vibeke Meldgård
23. Petersen, Kirsten Oxlund
24. Pilgård, Else Marie
25. Thorsted, Lone
26. Vestergaard, Hanne
27. Aalbæk, Bente Nissen

1. c

1. Andersen, Marianne Viftrup
2. Berthelsen, Lene
3. Christiansen, Ann
4. Christiansen, Henrik L.

5. Egendal, Helle
6. Fly, Bjarne Primdahl
7. Gjørup-Olesen, Helle
8. Hanghøj-Petersen, Inge Lise
9. Hansen, Anne Margrethe
10. Kristensen, Steen Heine
11. Landsted, Birthe Lise
12. Laursen, Gitte Skov
13. Lindholt, Randi
14. Mikkelsen, Birthe Ringgaard
15. Møller, Anders
16. Norgaard, Jens Viktor
17. Norgaard, Kathrine Fonager
18. Pedersen, Mona
19. Rasmussen, Karin Vikkelso
20. Skovmand, Annibeth Asp
21. Sørensen, Birte Fuglsang
22. Sørensen, Lisbeth Juulsg.
23. Østergaard, Inge Merete
24. Østergaard, Poul Bonderup

1. x

1. Abildgaard, Ole
2. Bak, Karin
3. Dalgaard-Knudsen, Frants
4. Dam, Mogens
5. Eliason, Leslie
6. Farcinsen, Mona
7. Hansen, Steen Hessellund
8. Jensen, Arne Møller
9. Jensen, Hanne Irene
10. Jepsen, Mona Sundgård
11. Kirkegaard, Anna Margr. S.
12. Kristensen, Peter
13. Loftager, Mette Kirstine
14. Madsen, Peter Stenvald
15. Nielsen, Søren Schouenborg
16. Pedersen, Birgitte
17. Poulsen, Niels Eg
18. Sloth, Knud Thorbjørn
19. Sørensen, Hanne Sine Lilbæk
20. Thomsen, Hanne

1. y

1. Berg, Hanne

2. Christoffersen, Kate G. M.
3. Iversen, Hans Brosbøl
4. Jensen, Eva Marianne
5. Jensen, Jørn Bo
6. Johansen, Dan
7. Jørgensgaard, Ole
8. Krejlgaard, Aase
9. Laugesen, René Jannick
10. Lauridsen, Hanne S.
11. Lisbygd, Margit Nellemann
12. Loftgaard, Lars
13. Madsen, Hardy
14. Moth, Klaus
15. Møller, Niels Ole
16. Maagaard, Elin K. Ruby
17. Nielsen, Henrik Haugaard
18. Pedersen, Per Amstrup
19. Poulsen, Bodil Bech
20. Rasmussen, Jan
21. Riis, Torben
22. Vestergaard, Jens Chr.
23. Øgelund, Niels Peter S.

1. z

1. Andersen, John Bang
2. Bichl, Bente
3. Bisgaard, Peter
4. Bjerggaard, Ole
5. Bruncbjerg, Ellen
6. Carlsen, Henrik
7. Caspersen, Berit Dyhrberg
8. Christensen, Lars O. Dich
9. Clausen, Inge Karin
10. Damgaard, Anette V.
11. Glamann, Flemming
12. Jensen, Hans Christian
13. Jensen, Kim Ron
14. Jeppesen, Lajla
15. Laursen, Michael
16. Ludvigsen, Ida Elisabeth
17. Lyhne, Kim Mosolff
18. Madsen, Birgit
19. Madsen, Orla Ingolf
20. Markussen, Flemming Bæk
21. Mogensen, Tommy Egebjerg

22. Nielsen, Bo
23. Nielsen, Johnnie E. A.
24. Poulsen, Steffen Boel
25. Østergaard, Per

1. u

1. Buhl, Michael
2. Bøge, Flemming
3. Christensen, Inger Hjorth
4. Christiansen, Bjarne
5. Dahl, Anette
6. Damgaard, Torben
7. Eriksen, Hans-Henrik H.
8. Fleng, Annette Dalby
9. Hansen, Birte Kjærgaard
10. Hansen, Lone Kiær
11. Hansen, Sigrid Dagmar N.
12. Hedegaard, Per
13. Jakobsen, Susanne Bastrup
14. Jensen, Poul Verner
15. Jensen, Ulla
16. Kristensen, Susanne
17. Larsen, Lars-Peter Kronborg
18. Lauritzen, Jørn Klein
19. Lyhne, Finn
20. Madsen, Anette Uldall
21. Mikkesen, Lone Eibye
22. Nielsen, Bente
23. Pedersen, Benthe
24. Sørensen, Claus
25. Thygesen, Esper

1. p

1. Agerskov, Villy
2. Aksgren, Lena M.
3. Bak-Hansen, Peter
4. Bay, Susanne
5. Berthelsen, Anna-Margr. B.
6. Bertram, Inger
7. Christensen, Karsten N.
8. Evers, Torben Maack
9. Graversgård, Leo Højland
10. Hansen, Ebbe Steen
11. Hansen, Karen Margr. Lund
12. Holtegaard, Ulla Karin

13. Jacobsen, Bente
14. Jensen, Heidi Maibritt V.
15. Jørgensen, Inge Hvid
16. Larsen, Søren
17. Mikkelsen, Sigrid
18. Mortensen, Mogens Ducholm
19. Nielsen, Chris Mikael
20. Petersen, Vibeke Jensby
21. Poulsen, Erik Kalsgård
22. Poulsen, Karin
23. Siiger, Jannie
24. Svendsen, Jytte
25. Ulsoe, Jesper Richard

1. q

1. Andersen, Dorte Gronkjær
2. Andreassen, Lone
3. Appel, Svend Erik
4. Christiansen, Jan
5. Dahl, Karin
6. Drechsler, John Skalkhøj
7. Hansen, Jette
8. Hornstrup, Helle
9. Jensen, Ole
10. Jensen, Pia
11. Knudsen, Judith
12. Larsen, Karsten
13. Madsen, Helen Vibeke
14. Mechlenborg, Ib
15. Mortensen, Karl Erik
16. Møller, Søren Mikael
17. Nielsen, Birgit Lene
18. Olsen, Hanne Hauskov
19. Pedersen, Finn Sondertoft
20. Pedersen, Kirsten Nybro
21. Pedersen, Lene Else
22. Poulsen, Mette Kathrine
23. Ronsholdt, Jan
24. Sørensen, Jørgen
25. Ørts, Kirstine

1. r

1. Andersen, Borge Møller
2. Andersen, Gurli Egebjerg
3. Bentzen, Maria Blach

4. Dahl, Janne
5. Duesberg, Jette Møller
6. Henriksen, Helle Forbech
7. Holm, Bente Anita
8. Hove, Lene Merete
9. Iversen, Gyda
10. Jakobsen, Lotte Thora
11. Jensen, Elisabeth Rohde
12. Jørgensen, Rita Rix
13. Kjærgård, Bente
14. Kristensen, Bente Riis
15. Kristensen, Karin Aagaard
16. Kristensen, Susanne Lind
17. Kromann, Lene Ulrich
18. Laumark-Møller, Marianne
19. Møgelbjerg, Anna Marie
20. Møller, Else Susanne Hjek
21. Nielsen, Bente Elisabeth
22. Nielsen, Inger Lise
23. Rimme, Lene
24. Sivertsen, Michael v. T.
25. Spor, Ellen
26. Stokholm, Birgit Kathrine
27. Sorensen, Jette

## 6. Læseplaner 76-77

### Gymnasiet

Fag	1. g		2. g						3. g					
	s	m	sN	sS	sM	mF	mN	mS	sN	sS	sM	mF	mN	mS
Religion .....			1			1			2			2		
Dansk .....	3	3	3			3			4			4		
Engelsk .....	4	5	4	3	3				6	5	5			
Tysk .....	3	5	3						5					
Fransk/russisk .....	5	5	3			3			3			3		
Latin .....	4		4	0										
Oltidskundskab .....	1	1	2			2								
Historie og samfundsl. ....	2	2	3			3			4	3		4		3
Samfundsfag .....				5				5		5				5
Geografi .....	2			3		3	3	3		2			2	2
Biologi .....							3		3			3	7	
Kemi .....		2				3		1						
Fysik .....		3				3	2	2				5	2	2
Matematik .....	2	5	3			5	3	3				6	3	3
Formn. og kunstforst. . .			2		0	2					0			
Sang og musik .....	2	2	2		6	2			1		8	1		
Idræt .....	2	2	2						2			2		
Ugentlig timetal i alt ..	30	30	30	30	30	30	30	30	30	30	30	30	30	30
Klassetal .....	3	3	3	1	1	3	1	1	3	1	1	4	1	1

1. g m: Eleverne har engelsk eller tysk.

2. og 3. g: Eleverne har formning eller musik, bortset fra de musikspr.

2. og 3. sS og sM: Eleverne har engelsk eller tysk.

1.-3. g: Eleverne har fransk eller russisk.

2.-3. g mN, mS, sM og sS: Hvor intet timetal er nævnt, læser mN og mS sammen med mF, sM og sS sammen med sN.

Frivillige hold efter skoletid: Der har været undervist i gymnastik, atletik, boldspil og korsang. Den ene idrætstime i 1. g har været svømmetime.

Bortset fra religion, formning, musik for andre end sM og idræt samt tysk eller engelsk for sS og sM og latin for sS afholdes der eksamen i de enkelte fag i maj-juni det år, hvor undervisningen i faget ophører.

#### S = sproglig linje

med følgende grene i 2.-3. g: sN = nysproglig, sS = samfundsfaglig, sM = musiksproglig.

#### M = matematisk linje

med følgende grene i 2.-3. g: mF = matematisk-fysisk, mS = samfundsfaglig, mN = naturfaglig.

## HF

Hvert år opdøles i 2 semestre, således at undervisningen strækker sig over 4 semestre efter følgende plan:

	Antallet af ugentlige timer			
	1. sem.	2. sem.	3. sem.	4. sem.
<b>Fællesfag:</b>				
Dansk .....	3	3	4	4
Religion .....	0	0	3	3
Historie .....	3	3	3	3
Biologi .....	3	2	0	0
Geografi .....	3	2	0	0
Matematik .....	5	5	0	0
Engelsk .....	4	3	4	4
Tysk .....	3	3	0	0
Samfundsfag .....	2	2	0	0
Musik/Formning .....	2	2	0	0
Idræt .....	2	2	0	0
<b>Tilvalgsfag:</b>				
Biologi .....	0	0	4	4
Matematik .....	0	0	6	6
Engelsk .....	0	1	3	3
Tysk .....	0	0	5	5
Samfundsfag .....	0	0	3	3
Musik .....	0	0	4	4
Formning .....	0	0	4	4
Idræt .....	0	0	4	4
3. fremmedsprog .....	0	3	4	4
Fysik .....	0	3	6	5
Kemi .....	0	0	5	5
Psykologi .....	0	0	3	3

Ved siden af fællesfagene skal den enkelte efter eget valg ud fra evner og interesser sammensætte et antal tilvalgsfag svarende til mindst 20 points. Tilvalgsfagene er enten visse af fællesfagene mere indgående behandlet eller andre fag, som det fremgår af ovenstående tabel.

Tilvalgsfagernes pointstal er:

Udvidet biologi 8, udvidet matematik 12, udvidet engelsk 7, udvidet tysk 10, udvidet samfundsfag 6, udvidet musik 8, udvidet formning 8, udvidet idræt 8, 3. fremmedsprog (normalt fransk) 11, fysik 14, kemi 10 og psykologi 6.

Tilvalgsfagernes timetal forøges i hvert semester med de tilsvarende fællesfags timer, hvis sådanne står på ovenstående plan. Holstebro Gymnasium tilbyder alle tilvalgsfag. Der skal dog melde sig mindst 7 elever til et hold, før det kan oprettes. Bortset fra fællesfagene sang, musik og idræt afholdes der eksamen i de enkelte fag ved udgangen af det semester, hvor undervisningen ophører.

## 7. Oversigt over 5 års elevtal

	Gymnasiet		HF		Hele skolen		Samlet elevtal
	Dreng	Piger	Dreng	Piger	Dreng	Piger	
Pr. 1. sept. 1972	211	212	66	76	277	288	565
Pr. 1. sept. 1973	212	212	62	91	274	303	577
Pr. 1. sept. 1974	222	217	64	101	286	318	604
Pr. 1. sept. 1975	193	230	64	95	257	325	582
Pr. 1. sept. 1976	194	248	51	101	245	349	594

Skolen havde herudover en realafdeling til og med skoleåret 1972-73.

### Elever fordelt efter hjemkommuner 1976-77

	G	HF	I alt
Holstebro .....	291	91	382
Aulum-Haderup .....	26	20	46
Lemvig .....	26	5	31
Ringkøbing .....	31	5	36
Skjern .....	-	1	1
Struer .....	8	3	11
Trehøje .....	12	4	16
Ulfborg-Vemb .....	30	10	40
Videbæk .....	7	5	12
Vinderup .....	9	6	15
	440	150	590
Andre kommuner .....	2	2	4
I alt .....	442	152	594



## 8. Fag- og timefordeling 1976-77

Adjunkt, cand. mag. Gordon Alboge:

Dansk	3. a, 2. y, 3. z
Historie og samfundslære	2. x
Oldtidskundskab	1. b, 2. x

Adjunkt, cand. mag. Henny Belter:

Pigegymnastik	1. cz, 3. by, 3. cz, 1. r, 2. PQR
Engelsk	2. abcSM, 1. z

Lektor, cand. mag. Tage Bentzen:

Latin	1. b, 2. bNM
Fransk	1. c, 2. b, 3. a

Studielektor, cand. polyt. Carl Jørgen Carlsen:  
(Fysik- og kemisamlingen)

Fysik	1. z, 2. zF, 3. xyzN
Kemi	2. yFN, 2. zFN

Timelærer, grafiker Paul Ccederdorff:

Formning	2. b, 3. ab, 2. x, 2. z, 3. x, 1. p, 1. q, 1. r, 2. PQR
----------	--

Timelærer Karen Christgau:

Pigegymnastik	1. by, 2. by, 2. cz, 1. u, 1. q
---------------	---------------------------------

Adjunkt, cand. mag. Jens Engelbrett-Olsen:

Engelsk	2. cN, 3. abcSM, 2. qr
Drenggymnastik	1. by, 1. cz, 3. by, 1. u

Adjunkt, cand. mag. Lonni Gelsdorf:

Engelsk	1. a, 1. PR 2. semester, 2. PR
Religion	3. a, 3. b, 2. z, 3. x

Adjunkt, cand. scient. Henning Gjellerod:

Biologi	3. xyzN
Drenggymnastik	1. ax, 2. by, 2. cz, 3. cz, 1. p, 1. qr, 2. PQ

Lektor, cand. mag. Benedikt Gullach:  
(Biologisamlingen)

Biologi	3. a, 3. b, 2. xyzN, 3. yFS, 1. p, 1. r
Geografi	2. xyzN

Adjunkt, cand. scient. Yvonne Gunst:

Matematik 2. yF, 1. q, 2. QR

Adjunkt, cand. mag. Henrik Broch Hoffmeyer:

(Geografisamlingen)

Historie og samfundslære 1. b, 2. b, 3. a, 3. y

Geografi 1. b, 2. yF, 3. xyzS, 1. p

Adjunkt, cand. mag. Kai Horup:

Historie og samfundslære 3. c, 1. z, 3. x, 1. r

Oldtidskundskab 1. z, 2. y

Formning 2. ac, 3. cy, 2. y, 3. z

Erhvervsorientering 1. x, 1. y, 1. z, 1. u, 2. x, 2. y,

2. z, 3. a, 3. y, 3. z

Adjunkt, cand. mag. Mogens Huus:

Engelsk 2. abN, 3. abN, 1. qr 2. semester,  
1. r 1. semester, 2. pr

Lektor, cand. mag. Preben Kaunitz Ishøy:

Fransk 2. c, 3. b, 1. y, 2. y,

Russisk 1. ax, 2. ax, 3. ax

Adjunkt, cand. mag. Jørgen Vestergaard Jacobsen:

Samfundsfag 2. abcS, 3. xyzS, 1. q, 1. r

Historie og samfundslære 2. z, 2. p

Adjunkt, cand. scient. Jes Christian Jessen:

(Boginspektor)

Geografi 1. a, 2. abcS, 3. abcS, 2. xzS,  
3. xyzN, 1. q, 1. r

Adjunkt, cand. scient. Per Høgild Jensen:

Kemi 1. x, 1. y, 2. xzS

Fysik 2. xF, 3. xyzS, 1. PQ 2. semester,  
2. PQ

Adjunkt, cand. mag. Vilhelm Kemp:

(Bibliotekar)

Dansk 1. a, 2. c, 2. p

Religion 2. c, 2. x, 3. y, 2. q

Adjunkt, cand. scient. Inga Kjær:

Matematik 2. xzS

Fysik 1. x, 1. u, 2. yF

Lektor, cand. polyt. Andreas Knudsen:  
(Administrativ inspektor. Studievejleder)

Matematik 3. xF, 5. xyzS

Adjunkt, organist Orla Madsen:

Musik 1. a, 1. b, 1. c, 2. c, 3. abcM,  
1. x, 2. xyz, 3. xy, 3. z, 1. qr

Studielektor, cand. mag. Jørgen Mejdahl:

Tysk 2. abcNS, 3. aNMS, 1. x  
Drenggymnastik 2. ax, 3. ax

Adjunkt, cand. mag. Hans Henrik Monrad:

Dansk 5. b, 5. x, 2. q  
Religion 2. b, 2. p

Lektor, cand. mag. Marius Møller:

Dansk 2. b, 2. x, 3. y, 1. r

Adjunkt, cand. mag. Bjarne Morup:  
(Indre inspektor)

Musik 2. ab, 2. abcM, 3. abc, 3. abcM,  
1. z, 1. pq, 2. PQR  
Tysk 3. bNMS, 1. r

Adjunkt, cand. mag. Holger Votborg Nielsen:

Historie og samfundslære 1. c, 2. a, 2. y, 3. z, 1. q, 2. r  
Geografi 1. c, 2. z

Studielektor, cand. mag. Sigurd Nielsen:

Historie og samfundslære 1. a, 5. b, 1. p, 2. q  
Oldtidskundskab 1. a, 1. y  
Dansk 1. u

Adjunkt, cand. mag. Mette Nyvold:

Engelsk 5. cN, 1. y  
Fransk 3. z, 2. R

Adjunkt, cand. mag. Finn Obel:  
(Studievejleder)

Fransk 1. a, 3. c, 1. z, 2. x,  
1. R 2. semester

Adjunkt, dr. rer. nat. Hildegard Oesterhelt:

Biologi 3. c, 3. xFS, 3. zFS, 1. q, 2. PQR  
Geografi 2. xF

Lektor, cand. mag. Hans Knut Oesterhelt:

Tysk 1. b, 3. cNS, 1. p  
Religion 2. a, 3. c, 2. y, 3. z, 2. r  
Erhvervsorientering 1. a, 1. b, 1. c, 2. a, 2. b, 2. c,  
3. x, 3. b, 3. c

Lektor, cand. mag. Lis Plaetner:

Fransk 1. b, 1. x  
Dansk 1. c, 2. a, 1. y

Adjunkt, cand. mag. Steen Poulsen:

Latin 1. c, 2. cNM  
Oldtidskundskab 1. c, 2. b, 2. c, 1. x, 2. z  
Engelsk 1. x

Adjunkt, cand. mag. Frans Pærregaard:

Engelsk 1. b, 1. u, 1. pq 2. semester  
1. p 1. semester  
Latin 1. a, 2. aNM

Adjunkt, cand. scient. Ingolf Berg Ravn:

Matematik 1. u, 2. xF, 1. r

Adjunkt, cand. mag. Poul Risager:

Samfundsfag 3. abcS, 2. xzS, 2. PQR, 1. p  
Historie og samfundslære 1. x, 1. y, 1. u

Timelærer Leif Ronne:

Psykologi 2. PQR

Rektor, cand. mag. Carl-Johan Severin:

Historie og samfundslære 2. c  
Oldtidskundskab 2. a, 1. u

Adjunkt Kirsten Severin:

Matematik 1. a, 2. a  
Pigegymnastik 1. ax, 1. by, 2. ax, 3. ax, 1. p

Adjunkt, cand. mag. Henry Smidt:

Dansk 3. c, 1. x, 2. z, 2. r

Adjunkt, cand. phil. Inge Halmark Smith:

Tysk 1. a, 2. c, 2. PQR

Adjunkt, cand. scient. Jørgen L. Smith:

Matematik 2. b, 2. c

Fysik 1. y, 3. yzF

Adjunkt, cand. scient. Ole Snerling:

Fysik 2. xyzN, 3. xF

Kemi 1. z, 1. u, 2. xFN, 2. PQR

Adjunkt, cand. mag. Inge Svendsen:

Musik 1. y, 1. u

Engelsk 1. c, 1. q 1. semester,

1. QR 2. semester, 2. PQ

Adjunkt, cand. mag. Peter E. Szewczyk:

Fransk 2. a, 1. u, 2. z, 3. x, 3. y

Tysk 1. c, 1. q

Adjunkt, cand. scient. Leif Hautop Sørensen:

Matematik 1. y, 3. yzF, 1. p

Adjunkt, cand. mag. Tove Hautop Sørensen:

Matematik 1. b, 1. c, 1. x, 2. zF, 3. xyzN

Adjunkt, cand. mag. Elisabeth Thorsen:

Dansk 1. b, 1. z, 1. p, 1. q

Adjunkt, cand. mag. Anne Margrethe Åboc:

Matematik 1. z, 2. xyzN, 2. P

Fysik 2. xzS

Rektors sekretær: Inge Birch Petersen  
Sekretær: Ebba Møller Laustsen  
Sekretær: Birthe Hansen  
Biblioteksassistent: Margit Gade-Kristensen  
Skolebetjent: Karsten Sørensen  
Pedelmedhjælper: Finn Hansen

## 9. Meddelelser om lærerpersonalet

### Forflytninger:

1/8 1976 Fagkonsulent, studielektor Arne Jensen til Mulernes Legat-skole, Odense.

### Afskedigelser:

1/8 1976 Adjunkt, cand. phil. Anne-Marie Stefansson efter ansøgning.

### Nyansættelser:

1/8 1976 Cand. mag. Inge Svendsen som adjunkt (musik, engelsk).

1/8 1976 Årsvikar, cand. scient. Yvonne Gunst som adjunkt (matematik).

### Jubilæer:

1/1 1977 havde adjunkt Kirsten Severin 25 års lærerjubilæum.

1/2 1977 havde rektor Carl-Johan Severin 25 års lærerjubilæum.

### Orlov:

28/2-7/3 1977 Adjunkt Jens Erik Engelbrett-Olsen til studierejse til England med lærerhold.

### Efteruddannelse:

I skoleåret 1976-77 har 20 lærere været på 30 efteruddannelseskurser, fortrinsvis i dagene omkring og i week-ender og ferier. Kurserne har været arrangeret på landsbasis af de faglige udvalg, hvor de faglige foreninger og direktoratet for gymnasieskolerne er repræsenteret. Ringkøbing amt har givet fri vikar til alle deltagende lærere og har ydet økonomisk støtte til de fleste af dem for dermed at forbedre skolens undervisning.

## 10. Lærerkandidater 1976-77

Følgende har gennemgået praktisk kursus i undervisningsfærdighed ved Holstebro Gymnasium og HF:

### Efterår 1976:

1. Cand. mag. Erik Winther Jacobsen. Fuldt kursus i historie og geografi.
2. Cand. phil. Kristian Laustsen. Delt kursus i musik.
3. Cand. scient. Johannes Krogsgård Nielsen. Fuldt kursus i geografi og biologi.
4. Cand. scient. Poul Møller Petersen. Fuldt kursus i fysik og kemi.

5. Cand. mag. Ivan Sørensen. Fuldt kursus i tysk og engelsk.
  6. Cand. mag. Peter Ravn. Fuldt kursus i dansk og engelsk.
- Yderligere 2 kandidater afsluttede ikke kurset.

#### Forår 1977:

1. Cand. phil. Kristian Laustsen. Delt kursus i musik.
  2. Cand. mag. Karin Linderoth. Fuldt kursus i fransk og religion.
  3. Cand. scient. Jens Kolbæk. Fuldt kursus i matematik.
  4. Cand. phil. Kent Allan Mikkelsen. Fuldt kursus i samfundsfag.
  5. Cand. mag. Poul Niels Jørgensen. Fuldt kursus i historie og religion.
- 1 kandidat afsluttede ikke kurset.

### 11. Hvad blev der af det første studenterhold?

1966 dimitterede Holstebro Gymnasium sit første hold studenter. Holdet bestod af 27 mandlige og 32 kvindelige studenter. Sammenlignet med fordelingen på landsplan viser disse tal noget flere kvindelige studenter i Holstebro, helt præcist 50 pct., hvor tilsvarende tal på landsplan på dette tidspunkt endnu ikke var nået op på 50 pct. – det skete først i 1974. (Udviklingen på landsplan er beskrevet statistisk i bogen »Levevilkår i Danmark«, udgivet af Danmarks Statistisk/Socialforskningsinstitut 1976).

Vedrørende studenternes sociale baggrund har vi også et udmærket materiale på landsplan. 1968 udgav Socialforskningsinstituttet sin publikation nr. 31, »De 14–20 åriges uddannelsessituation 1965, bind 1«. Det fremgår her, at man med en inddeling af befolkningen i 5 socialgrupper får inddelingen som vist i tabel 1. (Socialgrupperne er kort defineret således: soc. gr. I er store selvstændige og topfunktionærer, soc. gr. II er større selvstændige og højere funktionærer, soc. gr. III er mindre selvstændige og mellemfunktionærer, soc. gr. IV er små selvstændige, lavere funktionærer og faglærte arbejdere og endelig soc. gr. V ikke-faglærte arbejdere). De tilsvarende tal for 1973 fremgår af »Levevilkår i Danmark«.

Tabel 1: Unge procentvis fordelt efter faders sociale status:

	Gymnasieelever 1965	Gymnasieelever 1973	Alle unge 1968
Soc. gr. I	23 %	17 %	5 %
Soc. gr. II	26 %	22 %	10 %
Soc. gr. III	37 %	39 %	39 %
Soc. gr. IV	9 %	15 %	23 %
Soc. gr. V	4 %	7 %	23 %
Uoplyst	1 %		
I alt . . . . .	100 %	100 %	100 %

Tilsvarende tal kan ikke præcist anføres for det første kuld af Holstebro-studerterne, men der er en klar tendens til, at de ligner den skæ-

veste af de to fordelinger. Således var knap  $\frac{1}{5}$  af studenternes forældre gårdejere, knap  $\frac{1}{3}$  selvstændige og ca.  $\frac{2}{5}$  funktionærer, tjenestemænd og administrations-, kontor- og handelspersonale i øvrigt.

I forbindelse med det første kuld studenters 10 års jubilæum blev studenterne bedt om at sende oplysninger til Holstebro Gymnasium vedrørende deres senere beskæftigelse og uddannelse. Lidt flere mandlige end kvindelige, og nogle flere sproglige end matematiske studenter besvarede skemaet (hvad man så end kan lægge i de!).

Alt i alt sendte knap  $\frac{2}{3}$  af de tidligere elever skemaet tilbage.

Fordeles disse nu efter uddannelse og erhverv fås følgende opdeling:

Tabel 2: Holstebro-studerne fordelt efter uddannelse/erhverv 1976:

	Kvinder		Mænd		I alt
Sproglige .....	14 (20)		6 (7)		20 (27)
Matematiske .....	6 (12)		12 (20)		18 (32)

	Kvinder		Mænd		I alt
	Spr.	Mat.	Spr.	Mat.	
<b>Uddannelse:</b>					
Folkeskolelærere .....	3	4	1	1	9
Cand. scient. ....				5	5
Cand. mag. ....	1		2		3
Stud. mag. ....				1	1
Cand. pharm. ....		1			1
Cand. jur. ....	1			1	2
Ergo. fysioterapeut .....	2				2
3-sprl. korrespondent .....	3				3
Landinspektør .....				1	1
Civilingeniør .....				1	1
Bibliotekar .....	2			1	3
Sygeplejersker .....	1	1			2
Veterinær .....			1		1
Cand. merc. ....			1		1
Lægeseekretær .....	1				1
Cand. med. ....			1	1	2
I alt .....	14	6	6	12	38
<b>Erhverv:</b>					
Undervisning .....	4	4	3	5	16
Fys. ergot. ....	2				2
Sekretær .....	3				3
Studerende .....	1			1	2
Vidensk. forskn. ....			1	1	2
Ingeniør .....				1	1
Bibliotekar .....	2			1	3
Cand. pharm. ....		1			1
Sygepleje .....	1	1			2
Landinspekt. ....				1	1
Retsvæsen .....	1			1	2
Læge .....			2	1	3
I alt .....	14	6	6	12	38



Når vi skal se på tabellen vedrørende uddannelse, kan vi måske gå ud fra, at alle, der har fået en større uddannelse, har besvaret skemaet.

Uddannelsesudvalget ligner det normale, når vi ser ud fra kønsfordelingen. Det er endvidere karakteristisk, at mange har taget en akademisk uddannelse (ca.  $\frac{1}{3}$  af alle). Det var stadig sikre tider.

Vedrørende erhverv er det mest karakteristiske vel, at det ser ud til, at Holstebro-studerne i særlig grad har (fået) et positivt indtryk af undervisning, idet knap  $\frac{1}{2}$  af besvarelserne er i denne gruppe.

Poul Risager.

## 12. Nyt fra undervisningen

### Introduktion 1976

Introduktion holdtes for syv 1. g klasser og tre 1. HF klasser fra 10.-13. aug., alle dage i 4.-6. lektion.

Planen var følgende:

1. dag: Præsentationer af hver enkelt elev for resten af klassen; dernæst gruppedynamiske øvelser.
2. dag: Oversigt over uddannelsessystemets struktur og derpå følgende høring om det og dets beslutningsprocesser.
3. dag: Folkedans plus fremstilling af udsmykning til festen fredag aften; de deltagende var inddelt i tre hold.
4. dag: Spil omkring forløbet af en skoledag; om aftenen fest.

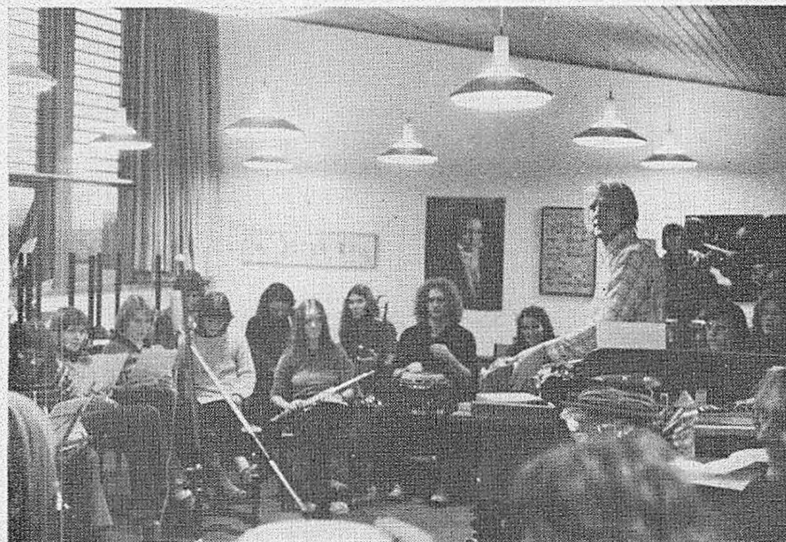
I denne dags arrangementer deltog også de videregående klasser.

Introduktionens hensigt var dobbelt: 1) en tilvænnning til de mange nye og fremmede personer på stedet, og 2) en indføring i det uddannelsessystem, som man nu indtrådte i. Det første formål tjente arrangementerne tirsdag, torsdag og fredag. De var lagt i en rækkefølge, så at tilvænningen skete gradvis, først til sidemand (præsentation), så hele klassen (gruppedynamik), så andre begynderklasser (folkedans) og til sidst resten af skolen (spillet og de efterfølgende diskussioner).

Det andet formål søgtes tjent med arrangementet onsdag. At man da foruden svarpanelet også havde et spørgepanel, skyldtes, at man ikke kan forvente spørgsmål om et emne fra folk, som lige er blevet præsenteret for det. Det er håbet, at kendskab til systemet vil føre til, at folk benytter dets muligheder for indsigt i dets beslutningsprocesser og for indflydelse på dem.

Introduktionen var lagt i skoleårets første uge, fordi det behov, som det første formål skulle dække, da måtte formodes at være mest påtrængende, og fordi undervisningen derved led mindst muligt afbræk.

Frans Pærregaard.



Komponisten Per Nørgård på Holstebro Gymnasium den 8. december 1976.

#### **Musiksproglig gren**

Sommeren 1977 når første årgang af den musiksproglige gren på Holstebro Gymnasium frem til studentereksamen; dette første hold har været undervist af adjunkt Orla Madsen, der også forestod holdets ekskursion til København. Udover koralharmonisering har dette hold i teori fortrinsvis arbejdet med barokbas. Eksamen 1977 bliver iøvrigt den sidste efter den gamle bekendtgørelse, hvilket for musik betyder, at den nuværende 2. g musiksproglig, der undervises af adjunkt Bjarne Mørup, i musikkundskab (værkgennemgang) kun skal op i ukendte værker i modsætning til årets hold, der opgiver en række værker og satser. I april tager 2. musiksproglig på ekskursion til København, hvor vi bl. a. vil besøge Det kgl. Teater, Musikhistorisk Museum, Musikvidenskabelig Institut, Teatermuseet m. m.

Det er glædeligt at konstatere, at den musiksproglige gren nu synes at have fået godt fodfæste på skolen; tilgangen for det kommende skoleår er yderst tilfredsstillende.

#### **Frivillig musik**

Skolens forårskoncert formede sig sidste år som en kirkekoncert i Nørre-landskirken, hvor skolens kor sammen med korene fra Struer Statsskole

og Viborg Amtsgymnasium samt Holstebro Musikskoles Big Band opførte en del af Duke Ellingtons »Second Sacred Concert«; desuden opførtes en rockkantate af Porter/Bobrowitz »The Creation«. – Koncerten havde trukket fuldt hus, og størstedelen af den er senere i to udsendelser blevet transmitteret af Danmarks Radio.

Ved JASS-Festival 1976 i Holstebro-Hallen genopførtes Ellingtonkoncert med i alt ca. 130 medvirkende.

Samarbejdet mellem de tre gymnasier fortsættes i år, hvor vi i april måned opfører to større korværker af Normann Luboff, det ene kun akkompagneret af stemte pauker. Skolens kor har i øjeblikket ca. 40 medlemmer.

I november/december afholdtes under ledelse af Bjarne Mørup en studiekreds om komponisten Per Nørgaard, næsten alle elever fra 2. og 3. musiksprøglig samt 2. HF musik tilvalg deltog foruden enkelte andre. Studiekredsen afsluttedes med et besøg af komponisten her på skolen, arrangeret sammen med Holstebro Højskole den 8. december. I tre timer spillede og sang deltagerne under Per Nørgaards ledelse; igennem denne praktiske demonstration redegjorde komponisten for nogle af principperne i sin kompositionsteknik. At det var en fængs-lende oplevelse fremgår af billedet.

B. Mørup.

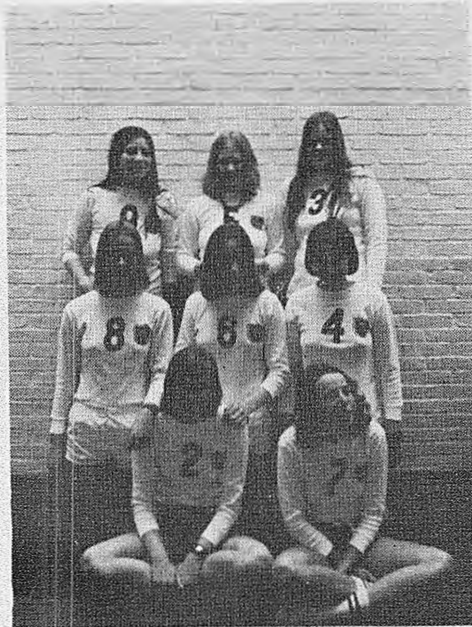
## **Idræt**

### **Kondidag**

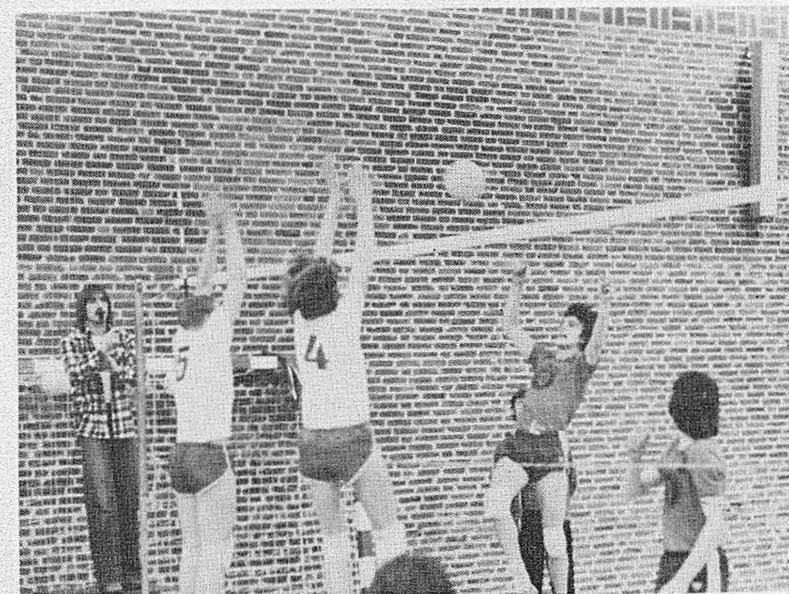
Som et nyt indslag i undervisningen i idræt indførtes i ugen op til efterårsferien et fællesarrangement på 2 timer, hvor alle elever og lærere fik lejlighed til at fornemme deres kondition. Til trods for, at vejrguderne stillede sig i vejen med kraftig blæst og silende regn, gennemførte henved 200 elever og lærere et 5 km løb i Nibsbjerg plantage, og ca. 300 vandrede til fods en strækning på 8 km på skolestierne i den nordvestlige bydel. – At arrangementet kunne gennemføres under de betingelser, lover godt for fremtiden.

### **Turnerings-virksomhed**

Skolen har stillet hold, der har deltaget i turneringer med andre gymnasier og HF-kurser i fodbold, atletik, basketball og volleyball. I december afholdt vi forrundestævne i drengenes volleyballturnering og i januar regionsstævner i både pigernes og drengenes turneringer. Alle tre pigehold vandt regionsstævnet i hver deres række og gik videre til semifinalestævnet i Vejle, hvor C-holdet vandt og gik videre til finalestævnet i Odense. Her blev de nr. 1. Drengenes yngste hold vandt også regionsstævnet og gik videre til finalestævnet i Århus, hvor de blev slået ud af Århus Katedralskole.



Vinderholdet fra H. G.  
ved gymnasieskolernes  
volley-landsturnering  
for piger 1975/76:  
Mette, Evy, Margrethe,  
Lisbeth, Bente, Bodil,  
Lone og Bente



Blokaden var i orden, men yngste hold tabte alligevel til Århus Katedral-  
skole ved semifinalstævnet i Vejby-Risskov Hallen

Den 11. marts afholdtes klasseseturnering for piger og den 18. marts for drenge i volleyball.

### **Frivillig idræt**

Hver fredag eftermiddag siden sommerferien har både drengene og pigerne trænet i volleyball, og alle huller i skemaet er blevet udfyldt med enten volleyball eller badminton, således at man må sige, at begge gymnastiksale er overbelastede. Siden 1. januar har vi desuden kunne benytte Birkelundshallen til volleyball fredag eftermiddag. Dette har selvfølgelig bevirket en enorm aflastning af vore egne sale, foruden at turneringsholdene har haft gavn af at kunne træne i en rigtig hal. men endda har klasserne stået i kø for at komme til i salene og træne deres klassehold forud for klasseseturneringerne.

Henning Gjellerød.

### **Tvind**

På Den rejsende Højskole i Tvind fik man for et par år siden den lyse idé, at nogle af skolens elever uden for højskolens rammer fik mulighed for at supplere deres 19 måneders højskoleophold med aflæggelse af en HF-eksamen ved Holstebro Gymnasium som selvstuderende. Tanken var, at eleverne skulle følge den almindelige højskoleundervisning, som ligger på og over HF-niveau, indtil 1. maj. Derefter kan eleverne forberede sig til eksamen i de valgte HF-fag. Man ønskede endvidere at fordele arbejdsbyrden på de to eksamensterminer med hver 4 fællesfag og 1 tilvalgsfag. Det første hold tilmeldte sig i februar 1976 og forøgede dermed antallet af selvstuderende på Holstebro Gymnasium med ca. 40. Der var tale om elever på PTG 1, altså højskolens Praktisk Teoretiske Grunduddannelse. De indstillede sig alle i historie, engelsk, geografi, religion og samfundsfag tilvalg (6 points). Dette hold, som altså bestod halvdelen af deres HF-eksamen i maj-juni 76, går i år op i de resterende fem fag: dansk, biologi, matematik, tysk og fysik tilvalg (14 points).

I forbindelse med fagene biologi og fysik kræves det, at de selvstuderende gennemfører en række øvelser, de såkaldte laboratoriekurser, der i provinsen alm. placeres i Århus. Direktoratet har imidlertid taget hensyn til den store koncentration af privatister i vort område og tilladt, at disse kurser etableres på Holstebro Gymnasium. De selvstuderende sparer derved penge og tid, ligesom de beholder de lærere, de kender, og som senere skal eksaminere dem.

Da hver selvstuderende har ret til 1 times vejledning pr. fag, har det store opbud af dem medført en øget arbejdsbyrde for de involverede faglærere. De faglige diskussioner har imidlertid ikke givet mange problemer, eftersom de selvstuderende i almindelighed møder meget velforberedte og motiverede. Det har også lettet vejledningsarbejdet be-

tragteligt, at grupperne i år opgiver samme pensum i alle fag. I forbindelse med sidste års eksamen ramtes nogle lærere hårdt, da antallet af eksaminander i enkelte fag voksede til det dobbelte eller tredobbelte. Fra eksamensterminen '77 har Direktoratet imidlertid fastlagt en praksis, således at lærerne i de fag med mange selvstuderende fritages for censurvirkosomhed på andre skoler.

De knap 40 PTG 1'ere afslutter altså til sommer deres HF-eksamen, men dermed er »samarbejdet« mellem PTG'erne og Holstebro Gymnasium ikke forbi. Kontinuiteten er sikret af et nyt PTG-hold, der samtidig indstiller sig til prøve i de fem første fag. Der er tilmed tale om en kraftig vækst, idet dette sidste hold er på 75 elever – næsten lige så mange som en almindelig årgang af kursusstuderende!

#### **Erhvervsorienteringsarrangementet d. 19. januar**

Den vejledning i studie- og erhvervsvalg, som vi kan give eleverne, er hovedsagelig baseret på skriftligt materiale og kan måske ofte forekomme noget teoretisk. I et forsøg på at give orienteringen et mere realistisk præg besluttede vi i efteråret at optage kontakt med nogle mennesker, som kunne fortælle om deres eget job, dets indhold og vilkår. Det var altså ikke så meget uddannelsesforløbet som de givne erhvervs arbejdsforhold, vi ønskede at få belyst.

For at få overblik over elevernes interesseområder og lægge arrangementet i faste rammer udleverede vi til 1. og 2. HF samt 3. g et skema med en lang række valgmuligheder. Eleverne afkrydsede derefter det erhverv, som de ønskede at høre nærmere om. Af praktiske grunde var vi nødt til at begrænse antallet af implicerede og bestemte derfor, at kun de erhverv, som af eleverne havde fået mindst 5 stemmer, skulle søges repræsenteret. En del elever blev folgelig kanaliseret over på nært beslægtede og mere »populære« jobs; enkelte ønsker var så specielle, at de ikke kunne efterkommes. Den endelige fordeling resulterede i, at i alt 21 forskellige erhvervsrepræsentanter var nødvendige for at få arrangementet til at fungere. Desuden skulle vi bruge en erhvervsvejleder til at tage sig af spørgsmål fra »restgruppen«. Efter en uges hektisk aktivitet havde vi tilsagn fra alle – en enkelt fik forfald i 11. time, men fremskaffede øjeblikkelig en stedfortræder! Der er grund til på dette sted at reite en varm tak til disse rare mennesker, som vederlagsfrit og med den største selyfølgelighed stillede deres ekspertise og et par timer af deres kostbare tid til vores rådighed.

Arrangementet løb af stablen den 19. januar og omfattede som nævnt hele HF-afdelingen plus gymnasiets afgangsklasser. Det indledtes af erhvervsvejleder H. Rasmussen, der gav nogle generelle oplysninger om situationen på arbejdsmarkedet. Umiddelbart herefter fordelte eleverne sig i forskellige lokaler, hvor »deres« repræsentant befandt sig.

Der var afsat rigelig tid, ca. 1½ time, til denne væsentlige del af orienteringen, og de fleste steder gik diskussionen livligt. Elevernes udbytte var naturligvis stærkt svingende, og vi fik bagefter både positive og negative tilkendegivelser. På samme måde var erhvervsfolkene noget uenige i deres vurdering af elevernes holdning: nogle havde på forhånd sat sig ind i tingene og forberedt spørgsmål, mens andre nærmest forventede at blive underholdt.

Et par dage efter mødet udfyldte eleverne påny spørgeskemaer – denne gang vedr. arrangementets opbygning og forløb samt deres eget udbytte af konfrontationen med erhvervslivet. – Da materialet endnu ikke er færdigbearbejdet, er det for tidligt at afgøre, om arrangementet skal gentages, evt. i ændret form. Det synes dog klart, at ganske mange elever har fået større viden og dermed bedre forudsætninger for at vælge rigtigt.

Arrangementet blev iøvrigt fulgt op, da skolen den 23. januar havde besøg af studerende fra forskellige uddannelsesinstitutioner. De to møder supplerede hinanden, idet studenterne koncentrerede sig om uddannelsesproblemer og adgangsbegrænsning.

F. Obel.

### **Studie- og erhvervsorientering**

Ved orienteringstimerne om grenvalget for 1. g'erne har der i år deltaget elever fra 3. g, som skulle orientere om grenfagene set fra et elevsynspunkt. Det var mit indtryk, at denne nyskabelse blev omfattet med stor interesse af 1. g'erne, og spørgsmålene til de »gamle« elever var da også mange. Noget, der altid blev spurgt om, var omfanget af hjemmearbejde, og på hvilken gren man havde mest at bestille. Til orientering om grenvalget for 1. g'erne blev der brugt 3 timer. I 2. g blev der givet orientering om uddannelser i 7 timer, i 3. g 4 timer. Desuden deltog 2. og 3. g'erne i to arrangementer af uddannelsesmæssig karakter. Som i skoleåret 1975–76 var der også i år arrangeret et møde mellem elever og lokale folk, som orienterede om, hvad man beskæftigede sig med inden for de enkelte erhverv. Altså ikke en orientering om hvordan man uddanner sig til et bestemt erhverv, men om hvad man beskæftiger sig med efter endt uddannelse. Det var mit indtryk, at dette arrangement blev mødt med stor interesse af eleverne. Derimod var der kritiske røster blandt eleverne mod det af studerende fra universiteter og læreanstalter arrangerede møde. En ikke ualmindelig kritik var, at den enkelte student skulle dække et for stort område. Ville man f. eks. høre noget om engelsk-studiet ved universiteterne, var det hos en studerende, der foruden sprogstuderne også dækkede musikstudiet, og da den studerende læste musik, var det denne uddannelse, der først og fremmest blev talt om. Hvad man også savnede, var en almindelig orientering om, hvordan det er at være studerende anno 1977.

Horup.

### **Studieteknik**

Ifølge bekendtgørelserne for både HF og gymnasium skal der gives undervisning i almen studieteknik. Her på skolen varetages denne undervisning af lektor Knut Oesterhelt og undertegnede. Faglærerne tilrettelægger den faglige vejledning således at den almene studieteknik koordineres med den specifikt faglige. Der foreligger ingen nærmere regler for hvad undervisningen skal omfatte, men en gennemgang af den efterhånden omfattende litteratur over emnet sætter en ret let i stand til at udvælge den emnekreds, som især har interesse. Det program som undertegnede følger ser sådan ud:

1. og 2. lektion: Indlæringspsykologi og notatteknik.
3. og 4. lektion: Læseteknik og læseprøver.
5. og 6. lektion: Gruppespsykologi med efterfølgende diskussion af emnet med særlig tanke for klassens specielle problemer. – Desuden får de HF-studerende vejledning før skrivningen af 2. årsopgaven og i andre situationer, hvor det skønnes hensigtsmæssigt.

A. Knudsen.

### **Studiekreds: Raceproblemer i Sydafrika**

I efteråret gennemførtes en studiekreds på 10 timer om Sydafrikas raceproblemer. De historiske og geografiske forudsætninger blev undersøgt. Ligeledes blev de aktuelle raceforhold – herunder frihedsbevægelserne – behandlet. Forholdet Sydafrika og omverdenen blev periferet berørt. – Det faglige arbejde blev understøttet af en kraftig diskussion om egnede arbejdsmetoder.

Gordon Albøge.

## **13. Prisopgaver**

### **Generelle bestemmelser**

vedr. besvarelsen af prisopgaver udskrevet af Holstebro Gymnasium.

1. Besvarelser kan indleveres af alle elever på Holstebro Gymnasium. HF-studerende kan dog ikke indlevere deres skriftlige årsopgaver som prisopgaver.
2. Besvarelser indleveres til skolens kontor under mærker. Oplysning om forfatterens navn og klasse angives på seddel, der skal medfølge i en lukket kuvert forsynet med samme mærke som besvarelsen.
3. Navnekuverter, der medfølger besvarelser, som ikke prisbelønnes, vil blive tilintetgjort uden at være blevet åbnet.
4. Indleverede besvarelser er skolens ejendom.
5. Besvarelser skal affattes på dansk. I fremmedsproglige opgaver an-



føres citater dog på originalsproget. Afhandlingerne skal være skrevet med tydelig håndskrift eller på maskine.

6. Interesserede elever kan hos faglærerne få igangsættende vejledning, herunder bl. a. oplysninger om relevant faglitteratur.
7. Besvarelsene bedømmes af mindst to faglærere fra de fag, hvori prisopgaverne er udskrevet.
8. En besvarelse, der bedømmes som særdeles tilfredsstillende, vil blive belønnet med en pris på 500 kr. En besvarelse, som nok er tilfredsstillende, men dog ikke kvalificerer sig til prisen på 500 kr., vil blive belønnet med en pris på 250 kr.
9. En vurdering af de indleverede besvarelser vil blive givet ved dimissionsfesten. Samtidig vil navnene på årets prisvindere blive bekendtgjort.

I skoleåret 1975–76 var der udskrevet prisopgaver i fagene matematik, geologi, geografi og oldtidskundskab. Der indkom 5 besvarelser:

Peter Mose Larsen, 3. c, fik 1. pris for en besvarelse i oldtidskundskab. Bo Østergaard Kristensen, 3. u, fik 2. pris for besvarelse i geologi og 2. pris for en besvarelse i matematik.

#### **For skoleåret 1976–77**

er der udskrevet følgende prisopgaver:

##### **Engelsk**

Der ønskes en indholdsmæssig og sproglig analyse af tidsskriftet Ms ud fra selvvalgt tekst/billedmateriale i tidsskriftet.

##### **Religion**

På baggrund af nogle tekster af Martin Luther ønskes en redegørelse for præstens stilling indenfor Den evangelisk-lutherske Folkekirke i Danmark og derefter en diskussion af Nør- og Ruben Jørgensen-sagerne.

##### **Kemi**

Der ønskes en termodynamisk udledning af massevirkningsloven. Endvidere ønskes en termodynamisk og reaktionskinetisk diskussion af de faktorer, der påvirker massevirkningskonstanten.

Loven efterprøves, eventuelt ved en undersøgelse af reaktionen mellem carboxylsyre og alkohol.

En reaktions aktiveringsenergi bestemmes ved en undersøgelse af reaktionens orden og hastighedskonstantens temperaturafhængighed.

En diskussion af aktivitetskoefficienters betydning for massevirkningslovens gyldighed kan eventuelt medtages.

Besvarelser skal være afleveret på rektors kontor senest tirsdag den 3. maj kl. 12.

#### 14. Fra skolens dagbog 1976—77:

9. august. Skolen begyndte med 84 elever i 5 nye 1. HF-klasser, 81 i 5 nye 1. sproglige og 104 i 4 nye matematiske gymnasieklasser. Det samlede elevantal var 596. Der var i alt 25 stamklasser og 8 grenhold i 2.-5. g foruden 4 nysproglige og 4 matematisk-fysiske grene. Der var 15 tilvalghold i 2. HF. Skolen havde 47 fastansatte lærere og 3 timelærere. Ingen af lærerne var nye på skolen, men en pædagogikumskandidat og en årsvikar fra 1975-76 var blevet fastansat. 8 nye lærerkandidater mødte på skolen. Efter fællesmøder i festsalen var der skemaskrivning m. v. og rundvisning for nye elever.

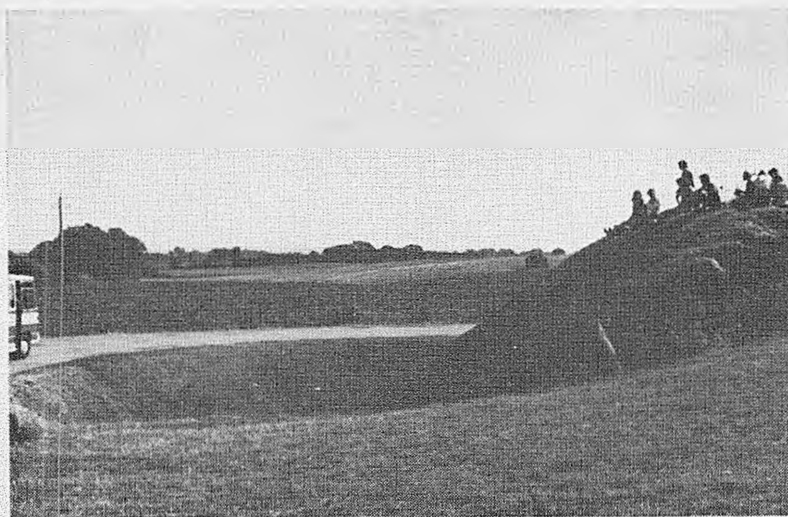
Nord- og vestfløjen var blevet hoveddistandsat i sommerferien.

10.-13. aug. De nye elever havde normal undervisning i de tre første lektioner og var på introduktionskursus de tre sidste lektioner. — Kurset omfattede gruppedynamik, høring om uddannelsessystemet og dets beslutningsproces, folkedans, fremstilling af fælles frise, simultanspil om forløbet af en typisk skoledag med efterfølgende diskussion herom. Skolens gamle klasser deltog i det sidste arrangement. Ugen sluttede med skolefest.

23. august. 2. g naturfaglig gren på biologiekskursion med adjunkt B. Gullach.

30. aug. og 21. sept. 5. g naturfaglig gren på biologiekskursion med adjunkt H. Gjellerod.

30. aug.-5. sept. Alle 2. g klasser på lejrskole. 2. x med adjunkterne



Lejrskole på Fyn. 2. c. på Damestenen



2. c på lejrskole i Assens

Gordon Albøge og Per Hogild i Ringsted, 2. y med lektor C. Carlsen og adjunkt P. Risager i Helsingør, 2. z med adjunkterne J. V. Jacobsen og H. Smidt i Slagelse, 2. a med adjunkterne H. Votborg Nielsen og Jes Jessen i Næstved, 2. b med adjunkterne H. Hoffmeyer og H. Monrad i Hillerød og 2. c med adjunkt V. Kemp og rektor C.-J. Severin i Assens.

Sept. Skriftlige og mundtlige sygeeksamener og reeksaminationer. Der blev i alt afholdt 18 eksaminationer – et rimeligt lille tal.

- 9. sept. Fotografering af 1. g. 3. g. 1. og 2. HF samt lærere.
- 16. sept. Regionsatletikstævnet for gymnasieskolerne i Nordvestjylland blev afholdt i Skive. Holstebro deltog i alle grupper minus drenge III, vandt drenge II og blev nr. 2 i det samlede stævne.
- 20. sept. Rektor deltog i orienteringsmøde om gymnasiet og HF på Danmarksgades skole.
- 27. sept. Fællesarrangement, hvor Holstebro Ungdomscenter med korte taler, musik og dans præsenterede sig for eleverne.
- 7. okt. Fodboldkamp Holstebro Gymnasium–Struer Statsgymnasium. 5–2 til Holstebro Gymnasium.
- 13. okt. Biblioteksvejledning for 2. HF for årsopgavearbejdet ved bibliotekar Spanghus, Holstebro Bibliotek.
- 14. okt. Kondiarrangement i 5. og 6. lektion. Alle elever gik 10 km eller løb 5000 m. Lærerne deltog efter evne.
- 16.–18. okt. 3. mN på lejrskole i Thisted med adjunkt Gjellerod (biologi).

- 25.-29. okt. 2 timers bibliotekskursus på Holstebro Bibliotek for alle 1. g og 1. HF klasser.
29. okt. Lille latinprøve for 4 elever (3 i 1. gs, 1 i 3. gm).
- 28.-30. okt. 3. abcM på ekskursion til København med adjunkt Orla Madsen.
- 15.-17. nov. Terminsprøve for 3. g matematisk linje.
- 19.-24. nov. Terminsprøve for 3. g sproglig linje.
25. nov. Elever fra Aulum Centralskole besøgte skolen.
6. dec. Fællesarrangement med Mathilde og Lasse Helner.
8. dec. Konsultations- og orienteringsmøde for 1. g og 1. HF's elever og forældre. 450 deltagere. 83 pct. af 1. g'erne og 30 pct. af 1. HF'erne var repræsenteret ved mødet.
10. dec. Julefest.
13. dec. Et drengehold under ledelse af lektor Jørgen Mejdahl deltog i basketballstævne i Viborg med Viborg Amtsgymnasium, Viborg Katedralskole, Aalborghus og Års. Vi tabte til Viborg Amtsgymnasium og Aalborg.
14. dec. Volleyballstævne for drenge på Holstebro Gymnasium.
15. dec. Fællesarrangementer med DGS, GLO og LAK.
22. dec. Juleafslutning med juletaler af adjunkt Pærregaard og lektor C. Carlsen og julehistorie ved adjunkt H. Smidt. Adjunkt V. Kemp oplæste juleevangeliet. Arrangementet sluttede med folkedans v. gymnastiklærerne og dans om juletræet med gaveuddeling.
5. jan. Undervisningen blev genoptaget.
12. jan. Konsultationsmøde for elever i 2.-3. g og 2. HF og deres forældre. Lektor A. Knudsen talte om adgangsbeholdninger til videregående uddannelser og adjunkt K. Horup om økonomiske forhold under studier. Kun ca. 6 pct. af 2. HF-hjemmene og 28 pct. af 2.-3. g-hjemmene var repræsenteret.
14. jan. Fællesarrangement, hvor Baggårdsteatret, Svendborg, med stor succes opførte Dario Fo's: En tilfældig anarkists hændelige død.
19. jan. Erhvervsorienteringsarrangement for 3. g, 1. og 2. HF. Erhvervsvejleder Helge Rasmussen redegjorde indledende for beskæftigelsesmulighederne i de kommende år, hvorefter eleverne havde lejlighed til gruppevis at tale med repræsentanter for en række erhverv, som de på forhånd havde valgt.
- 24.-31. jan. 2. HF skrev årsopgave.
- 24.-28. jan. Tysk rejslektor besøgte skolen og deltog i tysktimer.
25. jan. Russisk lektor besøgte skolen og deltog i russisktimer.
25. jan. Volleyballstævne for piger. Begge vore pigehold vandt og fortsætter i kvartfinalestævnet for gymnasieskolerne.

27. jan. Volleyballstævne for drenge. Vort yngste hold vandt og fortsatte i kvartfinalestævnet, hvor det 24. febr. tabte i Århus.
31. jan. Orienteringsmøde om deltagelse i 1. g 1977–78 med den hidtil største tilslutning (ca. 450).
  2. febr. Rektor og en gruppe elever deltog i orienteringsmøde om gymnasiet og HF på Spjald Skole.
  8. febr. 3 timers fællesarrangement om folketingsvalget. De lokale folketingskandidater for 9 partier holdt korte præsentationstaler, og der blev stillet mange spørgsmål fra eleverne. Mødet sluttede med et prøvevalg, hvis hovedtendenser viste sig at falde sammen med folketingsvalget 15. febr.
  8. febr. Orienteringsmøde om optagelse i 1. HF 1977–78 med 150–200 deltagere.
  18. febr. Lektor Jørgen Mejdahl og en gruppe elever deltog i et orienteringsmøde om gymnasiet og HF på Vinderup Realskole.
  23. febr. Studieorienteringsmøde for 2.–3. g. 1.–2. HF med deltagelse af erhvervsvejledere og studerende fra universiteter og læreranstalter.
  25. febr. Ca. 25 elever fra Spjald Skole fulgte undervisningen i 1. gs, m eller 1. HF og blev orienteret af lektor Sigurd Nielsen.
  28. febr. Vore 3 pigehold deltog i kvartfinalestævne i volleyball for gymnasieskoler i Vejle.
    1. marts. Fællesarrangement, hvor teatergruppen Skifteholdet opførte: Hvis bare de gad.
  11. marts. Skolens volleyballstævne for piger. 3. ax vandt.
  18. marts. Skolens volleyballstævne for drenge. 1. z vandt.
  - 21.–31. marts. Terminsprover for 3. gm og s.
  20. april. Forårskoncert. Fælleskoncert for gymnasieskolerne fra Holstebro Gymnasium, Strucr Statsgymnasium og Viborg Amtsgymnasium.
- April–maj. Ekskursioner i geografi for 1. gs og historie for 1. gm.
25. april begyndte eksamensperioden for gymnastik tilvalg.
  2. maj begyndte skriftlig HF-eksamen.
  9. maj begyndte skriftlig studentereksamen.
14. maj. Optagelsesprøver til 1. g.
16. maj begyndte de mundtlige eksamener.
17. juni. Dimission og transllokation.

## 15. Efter skoletid

Det fremgår af skolens dagbog, at især festsalen benyttes til mange fællesarrangementer i skoletiden, men også efter skoletid benyttes lokalerne til mange spændende aktiviteter. Som et bidrag til den aktive kulturpolitik, der føres i Holstebro Kommune, udlåner Ringkøbing Amt gratis gymnasiets festsal, frokoststuer m. m. til en lang række formål. Det drejer sig hovedsagelig om musikalske arrangementer, skuespil, politiske moder, undervisning og sportsarrangementer, men også andre emner forekommer, som det vil fremgå. For at give et indtryk af aktiviteterens mangfoldighed i skoleåret 76-77 skal der kort omtales nogle af de afholdte arrangementer.

15. september: Nordvestjysk Musikkreds, Holstebro, afholder klaverkoncert med professor G. Vasarhelyi.
22. september: Holstebro Musikskole arrangerer koncert, hvor cellisten Hans Jørgen Jensen akkompagneret af hans kone, japanerinden Fumiko Tokunaga, på klaver optræder med et program af såvel klassisk som ny musik for cello og klaver, inden parret rejser til USA, hvor de begge har fået engagement.
- 20.-27. september: afholdt venskabsforbundet Danmark-Kina en Kinauge i Holstebro. På gymnasiet havde vi en fotoudstilling, og endvidere blev der vist lysbilleder og film i forbindelse med foredrag.
5. oktober: Nordvestjysk Musikkreds afholder koncert med det italienske kammerensemble I Musici Lucenses.
- 11.-14. oktober: KFUM og K samt Indre Mission afholder et arrangement i festsal og frokoststuer.
29. november: Holstebro Musikskole afholder koncert med statsensemblet »Den Danske Kvartet«, der spiller musik for strygere af Joseph Haydn, Franz Schubert og Tadeusz Baird.
30. november: AOF afholder et møde med sportsredaktør Gunnar Hansen og museumsinspektør Torben Skov om idrætten som kulturfaktor i hverdagen.
26. januar: Klaveraften med pianisten Erling Helmer Petersen. Helmer Petersen, der har en lang række koncerter bag sig, såvel i Danmark som i udlandet, spillede værker af Bach, Mozart, Schumann, Chopin, Liszt, Debussy og Katjaturjan. Erling Helmer Petersen er lærer på Holstebro Musikskole.
2. februar: Koncert med Den skandinaviske Kvartet, der spillede værker af Haydn, Holmboe og Sibelius. For arrangementet stod Nordvestjysk Musikkreds, Holstebro.
4. februar: Den 4. febr. var det lykkedes JASS at engagere den verdensberømte amerikanske tenorsaxofonist Stan Getz, og arrangementet var henlagt til den åbne frokoststue på Holstebro Gymnasium. Med sig havde Stan Getz trommeslageren Billy Hart, den danske bassist Niels-Henning Ørsted Pedersen og den amerikanske pianist-

Stan Getz på Holstebro  
Gymnasium



inde Jo Anne Brackeen – de to sidstnævnte hostede iøvrigt velfortjent ligeså stort bifald som Getz selv. Det var en musikaften på et niveau, som man kun sjældent kan opleve i Danmark. Holstebro Gymnasiums fotogruppe tog en række fine fotos fra koncerten, der var besøgt af godt 250 mennesker.

7. februar: Socialdemokratiet i Holstebro arrangerer offentligt politisk møde med statsminister Anker Jørgensen, fiskeri- og landbrugsminister Poul Dalsager, finansminister Knud Heinesen og indenrigsminister Egon Jensen med efterfølgende underholdning.
13. februar: Klassisk matiné. Elever og lærere fra Holstebro Musikskole – i alt ca. 25 medvirkende – spiller, solistisk såvel som i gruppe, et program, der spænder fra barok over klassicismen til nyere ting.
14. februar: Socialdemokratiet i Holstebro afholder et politisk møde, hvor alle de i Holstebrokredsen opstillede politiske partier kan deltage.
26. februar: Vestjyske folkekors børneafdeling arrangerer et kor-beat-arrangement.
2. marts: Nordvestjysk Musikkreds, Holstebro, låner festsalen til koncert med Toke Lund Christiansen (fløjte) og Elizabeth Westenholz (klaver).
- 3.–6. marts: Odinteatret låner festsalen til afholdelse af nogle af arrangementerne i forbindelse med et indisk seminar, som afholdes på Odinteatret.
12. og 13. marts: Koncert med Holstebro Amatør Symfoniorkester.

## 16. Skolens nævn, råd og udvalg

Holstebro Gymnasium ejes og drives af Ringkøbing amt.

### Skolenævnet:

Medlemmer:	Amtsrådsmedlem Frits Sevelsted (formand) Amtsrådsmedlem Lars Raakjær Jespersen Amtsrådsmedlem Per Martiny Klinikechef, fru Inger Ludvigsen Afdelingsleder Per Schmidt
Tilforordnede:	Kontorchef Larsdatter Bosche, sekretær Rektor Carl-Johan Severin
Lærerrepræsentant:	Lærerrådets formand, adjunkt V. Kemp
Elevrepræsentanter:	Carsten Hegnsvad, 3. x Marianne Moth, 3. x Kirsten Balleby Jensen, 2. q

Samarbejdsudvalg:	L: Adjunkt V. Kemp Adjunkt Y. Gunst Adjunkt H. Smidt Adjunkt I. Kjær E: Kelvin Baadsgaard, 3. x Lene Hommelgaard, 3. a Mogens Hendriksen, 1. b Michael Sivertsen, 1. r R: Rektor, formand
Endv. deltager:	TAP: Ebba Laustsen

Lærerråd:	Adjunkt V. Kemp, formand Adjunkt P. Risager, næstformand, kasserer Adjunkt I. Smith, sekretær
Elevrepræsentanter:	Niels Peter Mosegaard Kristensen, 3. x Erik Kalsgaard Poulsen, 1. p

Gymnasiets elevråd:	Carsten Hegnsvad, 3. x Marianne Moth, 3. x Marianne Sivertsen, 2. b Thomas Sinkjær, 2. x Arne Mårup, 1. a Hardy Madsen, 1. y, kasserer
---------------------	---

HF elevråd:	Anni Pedersen, 2. q, formand Michael Sivertsen, 1. r, næstformand Lise Nielsen, 1. r, kasserer Søren Møller, 1. q, sekretær
-------------	--



- Stipendienævn:
- L: Adjunkt Ole Snerling  
Adjunkt H. Votborg Nielsen  
Adjunkt J. Vestergaard Jacobsen
  - E: Ole Abildgaard, 1. x  
Bo Eriksen, 2. a  
Lene Kokholm, 3. a  
Christian Hansen, 2. p
  - R: Rektor
- Biblioteksudvalg:
- L: Adjunkt V. Kemp, bibliotekar  
Adjunkt H. Gjellerod  
Adjunkt F. Pærregaard  
Adjunkt H. Smidt  
Studielektor J. Mejdahl  
Studielektor C. J. Carlsen
  - R: Rektor
  - E: Søren Møller, 1. q  
Susanne Vigso, 3. a
- Kunstudvalg:
- L: P. Cederdorff  
G. Albøge  
H. H. Monrad  
J. Chr. Jessen  
K. Horup
  - E: Helle M. Kokholm, 2. a  
Anni Pedersen, 2. q
- Skolens festudvalg:
- L: L. Gelsdorf  
Y. Gunst  
I. Kjær  
O. Snerling
  - E: Dan Johansen, 1. y  
Torben Damgaard, 1. u  
Janni Siiger, 1. p  
Lise Nielsen, 1. r
- Biblioteksassistenter:
- Inger Skårup Petersen, 3. c  
Anne Marie H. Henriksen, 3. c  
Tine Huus, 2. c

## **17. Udvalgsberetninger**

### **1. Skolenævnet**

består af 3 amtsrådsmedlemmer, valgt af amtsrådet, og 2 forældre, valgt af gymnasieelevernes forældre. Desuden deltager følgende i møderne: kontorchefen for Ringkøbing amts undervisnings- og kulturudvalg som sekretær, rektor, lærerrådsformanden, 2 gymnasieelever og 1 HF-studerende. Medlemmernes navne findes under punkt 16.

Nævnet har fra marts 1976 – februar 1977 afholdt 3 møder. Af de behandlede emner kan nævnes følgende: Oprettelse af klasser, grene, hold, forsøgsundervisning, time- og fagfordeling, ansættelser, udvidelsesbehov, befordringsgodtgørelser til eleverne, problemer i forbindelse med udlån af idrætsanlæg, træk fra loftkonstruktion, råd i vinduesstolper og tørkeskader på udendørsarealer.

Nævnet er endvidere blevet orienteret om skoleårets gang og løbende problemer.

### **2. Samarbejdsudvalget**

Samarbejdsudvalgets opgave er at fremme samarbejdet mellem lærere, elever og rektor. I udvalget sidder rektor (formand i henhold til gældende regler), repræsentanter for lærerne, herunder lærerrådsformanden, og et tilsvarende antal elevrepræsentanter. Lærerrepræsentanterne vælges af lærerrådet og elevrepræsentanterne af elevrådene. Medlemmernes navne findes under punkt 16.

Samarbejdsudvalget træffer f. eks. afgørelse om anvendelsen af de obligatoriske fællestimer (mindst 8).

Marts 1976 – februar 1977 har der været afholdt 7 møder, hvor man foruden fællesarrangementer har drøftet følgende emner: Introduktionsuge, musikmatematisk forsøgsgren, samarbejdsforsøg med Handelsskolen og Teknisk Skole og elevers deltagelse i grenorienteringen i 1. g. Rygning, fotografering, busforbindelser, salg af juice og kærnemælk, skolens stole, bænke og opslagstavler, projektuge og skolens udvidelsesbehov. Juleafslutning, regnskaber for introduktionsfest og julefest.

### **Gymnasieelevrådet**

Det er ingen hemmelighed, at der i det forløbne år har været en del problemer med at få elevarbejdet på Holstebro Gymnasium til at køre. For at elevarbejdet kan få resultater, er det væsentligt, at de valgte repræsentanter kan arbejde på elevernes vegne og engagere sig i arbejdet. I den forløbne periode har det imidlertid, i lighed med tidligere, været et problem at få de valgte repræsentanter til at engagere sig i elevarbejdet og dermed formidle elevernes meninger og ønsker.

Problemet viste sig tydeligt, da en urafstemning blandt gymnasieeleverne afviste et forslag fra et stort flertal i elevrådet om medlemsskab af elev-

rådsorganisationen DGS, »Danske Gynnasicelevs Sammenslutning«. Det er bestyrelsens opfattelse, at det ville have været meget udbytterigt gennem DGS at indlede et samarbejde med elevråd på andre af landets gymnasier om de fælles problemer, vi har.

Såvel bestyrelsen i elevrådet som andre medlemmer af elevrådet har rejst diskussioner om, hvordan elevrådsarbejdet i praksis kan baseres på gymnasieelevernes meninger og ønsker. I begyndelsen af skoleåret vedtog rådet på denne baggrund nogle principper for arbejdet. Linjerne i elevrådsarbejdet skal debatteres i klasserne og forslag til arbejdsopgaver indhentes. Derimod skal mindre sager og det konkrete arbejde foregå i udvalg under rådet. I disse udvalg kan alle elever deltage i arbejdet på lige fod med de valgte repræsentanter, hvorefter rådet behandler udvalgenes konkrete forslag.

Det må indgå i det nye elevråds arbejde at udvikle en bedre arbejdsform i elevrådet, således at elevarbejdet bliver langt mere aktivt og i overensstemmelse med ønskerne blandt eleverne. Det er bestyrelsens opfattelse, at det kan blive nødvendigt at overveje en ny opbygning af elevrådet, hvor medlemmerne af rådet vælges på et fællesmøde for alle eleverne for på denne måde at sikre, at de valgte repræsentanter er »virkelige« repræsentanter for eleverne!

Blandt de behandlede sager i elevrådet skal her især omtales tre: forslag om indførelse af en projektuge, transportproblemet for udenbys elever og den udvidede genorientering for 1. g'erne.

Efter flere forslag fra flere af rådets medlemmer og deres klasser har rådet arbejdet med et forslag om indførelse af en årlig projektuge for alle elever på HG. Det konkrete forslag har bygget på, at skolens elever en hel skoleuge i grupper på tværs af klasserne arbejder med et bestemt tema. Forslaget til tema for den første projektuge er: »Holstebro og omegn«. Ud fra dette tema kan grupperne arbejde med forskellige emner, f. eks.: industrien i Holstebro, energiforbrug i Holstebro, byplanlægning, kvinders forhold, kommunalpolitik, kommunikation. Det er meningen, at arbejdet i denne uge skal skabe mulighed for, at eleverne kan anvende deres viden i et konkret arbejde.

Men projektarbejdet har flere formål, bl. a.:

at skabe materialer til senere anvendelse indenfor de forskellige fag på skolen, og

at vise forældre og andre borgere et konkret arbejde udført af skolen, f. eks. ved en udstilling el. lign.

For at opfylde disse mål og skabe rammer for arbejdet må projektet naturligvis afsluttes med en eller anden form for fremlæggelse af resultaterne afhængig af gruppernes emner.

Det er bestyrelsens håb, at lærere og myndigheder vil slutte op om dette forslag, der har meget stor opbakning blandt gymnasieeleverne.

Ligesom i sidste skoleår har man i elevrådet forsøgt at få løst proble-

met med transport af udenbys elever udenfor skoletid. Såvel eleverne som skolens ledelse mener, at det er rimeligt, at udenbys elever får fri transport mellem hjemmet og skolen for udenfor skoletiden at kunne deltage i elevarbejde og andre arrangementer på og omkring skolen. I dag er det for mange udenbys elever kun muligt at komme frem og tilbage en gang om dagen uden at betale. Amtet har imidlertid afvist at løse dette problem på amtsbasis og opfordrer elever og skolens ledelse til at føre sagen videre! Vi er således blevet kastebold mellem forskellige dele af myndighederne, hvor amtet melder hus forbi! Det siddende elevråd har besluttet at søge kontakt med elevråd på de øvrige gymnasier i amtet for samlet at føre sagen videre!

Som det tredje af de behandlede sager vil vi omtale den udvidede grenorientering, der er skabt mulighed for med samarbejdsudvalgets henstilling om inddragelse af faglærere og ældre elever i grenorienteringen i 1. g. Denne henstilling blev vedtaget efter forslag fra gymnasieelevrådet og fremlagt af gymnasieelevernes repræsentanter i SU.

Afslutningsvis skal nævnes to sager, som det efter bestyrelsens mening vil være nødvendigt at tage op i det nye elevråd. Nemlig arbejdet med udbygning af gymnasiekapaciteten i Ringkøbing Amt. Det må indgå som et væsentligt element i den amtslige planlægning at få løst de uhyrlige transportproblemer, som elever fra HG lider under, ligesom de elendige lokaleforhold på HG må forventes løst indenfor et overskueligt tidsrum.

Endelig vil det være væsentligt, at der påbegyndes et arbejde for at styrke elevernes muligheder for at være medbestemmende på undervisningen. For at eleverne skal have reelle muligheder for medbestemmelse, må der arbejdes med medbestemmelse på indkøb af undervisningsmidler, ligesom det kan blive frugtbart med nedsættelse af en eller anden form for »fagudvalg« med deltagelse af såvel lærere som elever. For et styrket elevarbejde på Holstebro Gymnasium.

Bestyrelsen for gymnasieelevrådet.

#### **Gymnasieelevrådets bestyrelse:**

Hardy Madsen, 1. y, Arne Mårup, 1. a, Thomas Sinkjær, 2. x,  
Marianne Moth, 5. x, og Carsten Hegnsvad, 3. x.

#### **HF-rådet**

HF-rådet startede i år med helt nye folk, på nær en suppleant fra forrige år. Der opstod derfor en del problemer, da alle de nye medlemmer først skulle sætte sig ind i HF-rådets arbejde.

Vi har i år været medlem af LAK, der er kursusstuderendes »fagforening«, og vi sendte to repræsentanter til LAK's konference i begyndelsen af skoleåret. Vi afholdt en høring i november med en LAK-repræsentant, der først fortalte om organisationen og dernæst om ad-

gangsbeholdning. HF-rådet har prøvet på at gøre de studerende opmærksomme på dette problem ved plakatsætning, ligesom vi har skaffet materialer hjem fra LAK og DUS (De Uddannelsessøgendes Samarbejdsudvalg). HF-rådet har vedtaget også at være medlem af DUS.

HF-rådet har bl. a. bevirket, at pedellen nu også sælger juice, og at morgensamling er blevet flyttet til senere på dagen. HF-rådet arbejder på at få en mere rimelig timestfordeling for 2. års studerende.

En tutor-ordning, som blev oprettet af HF-rådet i 1975, har kørt også i år, dog har den ikke været så benyttet, som det kunne ønskes. Tutorordningen går kort fortalt ud på, at 2. HF'ere hjælper de nye elever til rette på skolen samt hjælper til ved valg af tilvalg.

Det kunne ønskes, at HF-rådet i dets arbejde blev støttet mere af de studerende i fremtiden.

På HF-rådets vegne,  
Anni Pedersen (formand)

### **Skolens festudvalg**

Festudvalget på Holstebro Gymnasium har arrangeret en fest, nemlig julefesten den 10. december 1976. Der var ca. 500 deltagere og til festen spillede Saratoga Jazzband og beatorkestret Fly United.

På udvalgets vegne,  
Lonni Gelsdorf.

## **18. Elevforeninger**

### **Andagtsgruppen**

Herre! Til hvem skal vi gå hen? Du har det evige livs ord. Johs. 6:68.

I lighed med foregående år har der også været en andagtsgruppe på gymnasiet i år. Vi har været glade for at kunne samles om Guds ord, og selv om vi kommer fra mange forskellige steder, har vi følt et dejligt fællesskab.

For at lære hinanden bedre at kende har vi også været samlet udenfor skoletid, og den sidste del af skoleåret har vi taget en ekstra time mandag eftermiddag.

Trods det, at vi har været rigtig mange i år, håber vi på at blive endnu flere til næste år, og alle, både »gamle« og nye elever, skal være meget velkomne.

### **Badmintonklubben**

Interessen for at spille badminton har også i år været stor, og derfor blev de tider, som skolen havde stillet til rådighed i de to gymnastiksale, traditionen tro hurtigt optaget, hvilket jo klart beviser, at badmin-

tonklubbens store andel af tiderne i salene er fuldtud berettiget. Der er i år med held blevet gennemført en skoleturnering med deltagelse af såvel lærere som elever, hvor man efter en række spændende og jævnyrdige kampe fandt frem til vinderne i de enkelte rækker.

Torben Nielsen.

### **DGS-gruppen**

Da vi i sin tid havde en afstemning på Holstebro Gymnasium om, hvorvidt skolens elevråd skulle tilsluttes DGS eller ej, var der mange, der ytrede ønske om at blive bedre informeret om gymnasieelevernes fagorganisation og dens arbejde. Dette ønske dannede basis for oprettelsen af en DGS-gruppe på HG.

Vi ønsker at formidle en kontakt mellem gymnasieeleverne på HG og deres fagorganisation, fordi vi finder, at en sådan er nødvendig – bl. a. i kampen mod adgangsbegrænsningen.

I week-enden den 18.–20. febr. var to af gruppens medlemmer til DGS's landsmode for at indsamle oplysningsmateriale om elevarbejdet på andre skoler. Et af hovedpunkterne på mødet var netop at formidle kontakten og idéudvekslingen mellem skolerne og havde derfor stor interesse for os.

Vi fik mange idéer, som i høj grad vil være med til at skabe grundlaget for vores fremtidige arbejde.

Indtil videre vil vi dog hovedsageligt beskæftige os med adgangsbe- grænsningen, fordi det, for os at se, er nødvendigt, at der bliver gennemført landsomfattende aktioner mod den skarpe trussel, som adgangs- begrænsningen er for vores elementære rettigheder. Elever, der ønsker flere oplysninger, kan henvende sig til DGS-gruppen.

DGS-gruppen/Marianne Sivertsen, 2. b

**UNGDOMMEN MÅ SIKRES ARBEJDE OG UDDANNELSE  
NEJ TIL ADGANGSBEGRÆNSNING  
AKTIONSENHED – VEJEN TIL SEJR!**

### **Gymnasieelevernes Landsorganisation**

Holstebro-afdelingen af GLO blev oprettet kort tid efter organisations- høringen i efteråret. Afdelingen blev oprettet, fordi mange elever ønskede at have en stærk og handledygtig organisation bag sig. Grunden til, at man valgte at melde sig ind i Gymnasieelevernes Landsorganisa- tion er, at man ønskede en tværpolitisk organisation, der udelukkende beskæftiger sig med uddannelsespolitik.

På et stiftende mode i lokalafdelingen blev der valgt en bestyrelse be- stående af en formand, en næstformand, en kasserer, en sekretær og et

menigt medlem. Det besluttedes endvidere, at der skal afholdes møde for samtlige medlemmer ca. hver tredje måned.

Til GLO-landsmødet i Vejle i slutningen af februar blev der sendt én delegeret fra Holstebro-afdelingen. På landsmødet oplystes det bl. a., at GLO er i en rivende udvikling, og at GLO i den sidste tid på landsplan har haft en enorm forøgelse i antallet af medlemmer.

Også her i Holstebro-afdelingen har vi haft en relativ stor fremgang af medlemmer. Vi ser fremtiden trygt i møde, samtidigt med at vi har store forventninger til de nye l. g'ere.

På organisationens vegne,  
Frants Dalgaard-Knudsen.

## 19. Teater

Holstebro Gymnasium har i sæsonen 1976-77 været kollektiv medlem af Nordvestjysk Teaterkreds, hvilket giver skolens elever mulighed for at tegne ungdomsabonnement, hvorved der opnås 50 pct. rabat i billetprisen.

Alle forestillinger indgår i serier.

Rød serie, hvor repertoiret er sammensat således, at moderne dramatik veksler med gode klassikere, har i år kunnet tilbyde følgende forestillinger:

Alan Clyckbourn: Hvor er min kone? Henrik Ibsen: Fruen fra havet. Jacques Offenbach: Den skønne Helene. Molière: Misantropen. – Gul serie, hvor der fortrinsvis opføres stykker fra intimteatre, værkstedsteatre og eksperimentalscener, har i år vist: Rainer Werner Fassbinder: Petra von Kants bitre tårer. Harold Pinter: Viceværten. Dario Fo: En tilfældig anarkists hædelige død. Christopher Hampton: Gennemtræk. – Fri serie, hvor medlemmerne har mulighed for at vælge mindst 4 af de 10 forestillinger, serien består af, har haft følgende tilbud: Henrik Ibsen: Hedda Gabler. Folkloregæstespil fra Hviderusland. Guiseppa Verdi: La Traviata. Flemming Flindt og Knud Poulsen: Vidunderlige kælling. Tennessee Williams: Flyvende sommer. Samuel Beckett: Mens vi venter på Godot (som desværre blev aflyst). Nederlands Danz Theater. Anton Tjehkov: Mågen. John Kander, Fred Ebb og Bob Fosse: Chicago. Bernard Slade: Samme tid næste år.

Endvidere har teaterkredsen igen i år kunnet tilbyde medlemmerne medlemsskab af violet serie, som er oprettet for at give unge under 18 år mulighed for til nedsat pris at lære teatrets alsidighed at kende inden et eventuelt senere fast serievalg.

Næste års repræsentant for teaterkredsen her på skolen bliver Ulla M. Christensen, 2. a.

Anne Lea Landsted, 3. a.

## 20. Studiesamling og kunststillinger

### Fundats

Holstebro Gymnasium, Doesvej, Holstebro, er ejer af studiesamlingen. Skolens kunstudvalg og rektor har ansvaret for og rådighed over de dele af samlingen, som er modtaget som gaver til den. For værker, der er indkøbt over skolens budget, gælder skolens sædvanlige regler. Samlingen anvendes til skolens undervisning i kunstforståelse og til skiftende udstillinger på skolen.

Kunstudvalget har som fødte medlemmer skolens formningslærere samt 2 elevrepræsentanter og 2 lærerrepræsentanter.

Kunstværker, der tilhører studiesamlingen, mærkes med Holstebro Gymnasiums bomærke, nummereres og opføres i det til fundatsen knyttede katalog. For alle kunstværker skal angives kunstner, og hvorledes værket er kommet i skolens eje. Hvert år offentliggøres i skolens årsskrift, hvilke nye kunstværker, der er indgået i studiesamlingen.

Nærværende fundats er 27.1.1972 vedtaget af skolens kunstudvalg og rektor.

Tiltrådt af samarbejdsudvalg og skolenævn.

### Nyerhvervelser i studiesamlingen:

- 106. Frederik Rohde, litografi.
- 107. - - litografi.
- 108. - - litografi.
- 109. - - grafik.
- 110. Håhr-Berntsen, batik. (Købt af kunstudvalget).

### Udstillinger på Holstebro Gymnasium 1976-77

#### September/oktober:

Brit Wester, Sverige:

Batik

Håhr-Berntsen, Danmark:

Batik

#### November/december:

Poul Mathisen:

Malerier

#### Januar/februar:

Lütjü Günay, Tyrkiet:

Grafik



Marts/april:

Frederik Rohde:

Grafik

Alex Janichen:

Maleri

Maj/juni:

Christian Dyekjær:

Maleri

## **21. Legater og boggaver**

**Legater:**

Juni 1976

Købmand N. A. Bro og hustru, Poulina Marie, f. Riis' mindelegat.  
(Portioner a 3000 kr.):

1. Uddelt til flittig og god kammerat efter indstilling fra studenterne 1976: Annemette Jørgensen, 3. aN.
2. Uddelt til en flink student efter indstilling fra lærerrådet 1976.  
Alt andet lige skal børn af enker og enlige mødre have fortrinsret:  
Bo Østergaard Kristensen, 3. uF.

**Boggaver 1976:**

Juni:

Fra l'Institut Français de Copenhague: l'Avare de Molière til:

Brian Bech Nielsen, 3. z.

Fra boghandler Hagen Petersen: Guy de Maupassant: Smukke ven til:

Peter Mose Larsen, 3. x.

Fra Foreningen Norden: Gunnar Brusewitz: Skissbok til:

Anna Hedeveg Østergaard, 3. z.

November:

Alliance Française:

Anne Lea Landsted, 3. a.

**Gaver til skolen 1976-77:**

1. En gruppe af skolens historielærere efter studierejse til Sovjetunionen: Buste af Lenin.
2. Linda Mulder, hollænder, der tog studentereksamen her 1976: Hollandsk maleri.
3. Journalist Holger Sindbæk, Holstebro: En serie grammofonplader.  
Bertrand Russel, Harold Pinters: The caretaker, James Joyce:  
Finnegans Wake, Oscar Wilde's: The importance of being Earnest,  
Svenska Diktorröster.

## 22. Eksamen, årsprøver og dimission

Skriftlig HF- og studentereksamen afholdes i maj, mundtlige eksamener og alle årsprøver afholdes i maj-juni. Sygeeksamen og de tilladte reeksaminationer finder sted i august-september, 2. HF-studerende, der ikke består den afsluttende eksamen i juni, og 1. HF-studerende, der får 00 eller 05, samt elever i 1. og 2. g, der får 00 eller 05 i eksamensfag, hvor de har mindst 5 i årskaraktter, kan melde sig til reeksamination i august-september. Elever, der har ret til og ønsker at deltage i reeksaminationerne, skal henvende sig til rektor snarest efter sidste eksamensdag og inden skolens sommerferie. Sygdom meddeles om morgenen på prøvedagen. Der forlanges lægeattest på særlige blanketter, som fås på kontoret. De mundtlige eksamener er offentlige.

Translokationsfesten for 1. g, 2. g og 1. HF finder sted i gymnasiets festsal den 17. juni kl. 8. Dimissionsfesten for 3. g og 2. HF finder sted samme dag og samme sted kl. 10. Forældre og skolens venner indbydes herved.

Det nye skoleår begynder mandag den 8. august. Lærerne mødes kl. 9, eleverne kl. 10, 1. g og 1. HF dog først kl. 11.

Carl-Johan Severin.

