



# Danskernes Historie Online

Danske Slægtsforskeres Bibliotek

## Dette værk er downloadet fra Danskernes Historie Online

**Danskernes Historie Online** er Danmarks største digitaliseringsprojekt af litteratur inden for emner som personalhistorie, lokalhistorie og slægtsforskning. Biblioteket hører under den almennyttige forening Danske Slægtsforskere. Vi bevarer vores fælles kulturarv, digitaliserer den og stiller den til rådighed for alle interesserede.

### Støt Danskernes Historie Online - Bliv sponsor

Som sponsor i biblioteket opnår du en række fordele. Læs mere om fordele og sponsorat her: <https://slaegtsbibliotek.dk/sponsorat>

### Ophavsret

Biblioteket indeholder værker både med og uden ophavsret. For værker, som er omfattet af ophavsret, må PDF-filen kun benyttes til personligt brug.

### Links

Slægtsforskernes Bibliotek: <https://slaegtsbibliotek.dk>

Danske Slægtsforskere: <https://slaegt.dk>



Kalundborg Gymnasium

og

HF-kursus

1977

KALUNDBORG GYMNASIUM  
OG  
HF-KURSUS

1977

Rektor træffes som regel på skolens kontor skoledage kl. 10.30–11.15  
samt efter aftale.

#### Skolens telefoner (03-området):

Rektor, inspektør, HF-studievejleder og kontor 51 06 62

Lærerværelset 51 22 11

Elevernes telefon: 51 38 11

Pedel H. Jensen, Klosterparkvej 21 : 51 24 65

#### Ringetider:

1. time 8.00– 8.45

2. time 8.55– 9.40

3. time 9.50–10.35

\*)

4. time 10.35–11.20

5. time 11.45–12.30

6. time 12.40–13.25

7. time 13.30–14.15

8. time 14.25–15.10

\*) intet frikvarter mellem 3. og 4. lektion.

Forsiden: Prospekt af Kalundborg set fra Gisseløre, stukket anno 1755 af Johan Jacob Bruun (Novus Atlas Danicus). Tallhenvisningerne lyder: 1) Kirken. 2) det ældgamle Callundborg-Slotts-Muure. 3) der ydre Slotts Bygninger bruges til Magasin, Rytter Baraquer og Stalde. 4) Vey ud til Toldboden. 5) en Odde i Søen kaldes Gissel-Øen.

## Indholdsfortegnelse

	Side
Lotte Thorkilgaard .....	4
Skolens historie .....	6
Kalundborg Gymnasium og HF-kursus .....	6
Nybyggeriets indvielse .....	10
Skolen, samfundet og dig .....	13
Studenter 1976 .....	17
HF-eksamen 1976 .....	18
Stipendier og legater .....	19
Skolens medarbejdere .....	20
Eleverne .....	22
Samarbejdsudvalget .....	27
Statens uddannelsesstøtte .....	27
Befordringsgodtgørelse .....	28
Om gymnasieuddannelsen. Opdeling i linier og grene .....	28
Eksamensordningen i gymnasiet .....	31
Om HF-uddannelsen .....	31
HF-fagene .....	33
Fritagelse for gymnastik .....	34
Cirkulære om evaluering og meddelelser til hjemmene .....	34
Cirkulære angående mødepligten .....	36
Ferieplan .....	36
Skolelivet .....	37
Ekspursioner og institutionsbesøg. Skolerejser .....	38
Ekbatana. Kalundborg Gymnasiums Idrætsforening. KFS .....	39
Kalundborgsamfundet. Fællestimer. Kor og orkester .....	40
Skolekomedie og komediekasse .....	41
Elevrådet. Gossip .....	42
Kalundborg Gymnasiums Venner .....	43
Ordensregler .....	45



## Lotte Thorkilgaard

Tirsdag den 14. september 1976 døde Lotte Thorkilgaard, 2Gx. Ved morgensangen den følgende morgen holdt rektor en mindetale over Lotte. Den bringes her i uddrag.

Søndag formiddag – for 3 dage siden – var Lotte ude på golfbanen i Holbæk. Midt under spillet, nogle få meter fra sin far, faldt hun pludselig om, dybt bevidstløs, ramt af en blodprop i hjernen.

En ambulance blev øjeblikkelig tilkaldt, og ledsaget af sin far, der selv er en erfaren kirurg, og endnu en læge blev Lotte i flyvende fart kørt til Rigshospitalet i København, hvor hun 3 kvarter senere var under den kyndigste behandling, som hospitalet rådede over.

De følgende to dage blev for os, som kendte Lotte og holdt af hende, dage af pinefuld nervøsitet. Tirsdag aften ringede telefonen. Lottes far, som allerede mandag formiddag havde fortalt mig om den sørgelige hændelse, meddelte nu, tappert og stille, at Lotte få timer før var sovet ind i døden.

I august 1974 begyndte Lotte her på skolen i 1Gx. Skønt hun havde sit hjem i Holbæk, havde hendes forældre ønsket, at hun skulle have sin gymnasietid her. Og det varede ikke længe, før alle, der lærte Lotte nærmere at kende, lagde mærke til hende. Og at kende hende betød simpelthen at holde af hende. Det var ikke alene hendes usædvanlige begavelse, hendes lysende intelligens, som vi hæftede os ved. Det var heller ikke alene hendes søde væsen, hendes hjælpsomhed, hendes fine, kultiverede form. Det var næsten endnu mere hendes levende sind, hendes åbenhed overfor andre, hendes unge smittende ap-

petit på livet. Vi fandt hurtigt ud af, at Lotte var en pige langt ud over det sædvanlige, en ung pige med usædvanlige evner og usædvanlige muligheder i sig.

Midt i 1G kom Lotte op til mig og meddelte glædestrålende, at hun gennem Rotarys ungdomsudveksling havde fået mulighed for at tilbringe et år i Australien som gæst i private hjem og som elev i et australsk gymnasium – på samme måde som vi også her på skolen har haft Rotary-elever fra USA, Canada og Chile og netop i dette skoleår har en ung kvindelig elev fra Australien.

Og sidst i august 1975 drog Lotte af sted. Hun vendte tilbage i sommerferien 1976 og fortsatte i dette skoleår i 2.x, naturfaglig gren. Nu er hun ikke mere.

I Australien havde Lotte en vidunderlig tid. I breve til mig beretter hun om sine „hjem“ i Australien, om sin skole i Newcastle, om sine udflugter til Sidney og en flyvetur til Brisbane 1000 km nord for Newcastle, om julen dernede i 40 graders varme, om sine mange foredrag om Danmark, også i store forsamlinger, om de mange invitationer og besøg i gæstfri australske hjem.

Højdepunktet for Lotte blev det, da hun i foråret fik et flere ugers besøg af sine forældre, som havde taget den lange tur med fly for at dele deres datters oplevelser dernede i det fjerne.

Det blev travle, uforglemmelige uger for dem alle tre. Og i dag et uvurderligt minde.

I det sidste brev skriver Lotte bl.a. følgende til mig:

„Det nye skoleår begyndte, og det betød, at jeg i år er i 6th form, som er det sidste skoleår her og omtrent lig med 3G. Det er mærkeligt her at være så tæt på enden af skoletiden, når jeg ved, at der venter to år mere derhjemme. Heldigvis har jeg altid været glad for at gå i skole hjemme og glæder mig faktisk allerede til det igen.“

De to år, som Lotte imødeså med glad forventning, blev kun til lidt mere end en måned. Sidst da mange af os mødte Lotte var i fredags, da hun solgte mælkebon'er for skolen. To dage senere skilte et enkelt sekund denne unge, glade, dygtige og friske pige, som aldrig havde været rigtig syg, fra det liv, hun elskede og som hun i sin altfor korte levetid havde været så rigt privilegeret af. På et sekund gled hun fra glad livsudfoldelse over i det dybeste mørke for øjnene af sin far. En let død, og dog så fortvulvende tragisk.

Men alle vi, som er tilbage, og især I unge, som ikke til dagligt skænker døden en tanke og heller ikke skal gøre det, vi vil en stund rejse os og stå stille og tænke på, at alt i dette liv ejer vi kun på borg, på ukendt frist, så er naturens orden, og vi vil besinde os på, at intet er mere usikkert end vor blinde tro alene på vor egen styrke.

Og vi vil mindes Lotte som den gode kammerat og det unge, glade, højtbegavede og usædvanlige menneske, som vi, der kendte hende, holdt så meget af og af hvem vi ventede os så meget.

Æret være Lotte Thorkilgaards minde.

R. Stig Hansen.

Rotarys distriktsblad for maj 1977 indeholder følgende meddelelse:

#### *Mindelegat*

Omfanget og betydningen af Rotarys udvekslingsarbejde er endnu engang blevet grundig understreget, idet distrikt 267 i Australien har oprettet et mindelegat ved indsamlede midler blandt distriktets Rotaryanere på 35.000 dollars, som skal anvendes til rejsepenge for unge australiere, der ønsker at gæste Skandinavien. Mindelegatet er oprettet til erindring om den unge udvekslingsstudent Lotte Thorkilgaard, der på så smuk en måde repræsenterede sit land i Australien og kort efter sin hjemkomst gik bort. Den gestus Rotaryanerne i distrikt 267 her har vist bør kunne anspore vore kammerater til i endnu højere grad at åbne deres hjem for unge fra udlandet.

## Skolens historie

*Efter at Kalundborg Latinskole, som havde bestået siden først i 14-hundredtallet, blev ophævet i 1739 og dens midler henlagt under Slagelse Latinskole og siden under universitetsmidlerne, var der i lange tider ingen højere skoleuddannelse i Kalundborg. I 1887 oprettedes Kalundborg kommunale Mellem- og Realskole, som danner en væsentlig baggrund for Kalundborg Gymnasium, der efter en 15-årig tilblivelseshistorie oprettedes i 1957.*

*Kalundborg Gymnasium indviedes den 12. august 1957, men den egentlige fødselsdag er den 15. marts samme år, på hvilken dag undervisningsministeriets tilladelse til gymnasiets oprettelse blev givet.*

*Skolens nuværende bygninger og Kalundborghallen indviedes den 12. august 1963. De nye tilbygninger, der mere end fordobler skolens gulvareal, er taget i brug efter sommerferien 1976 og indviet den 30. november 1976.*

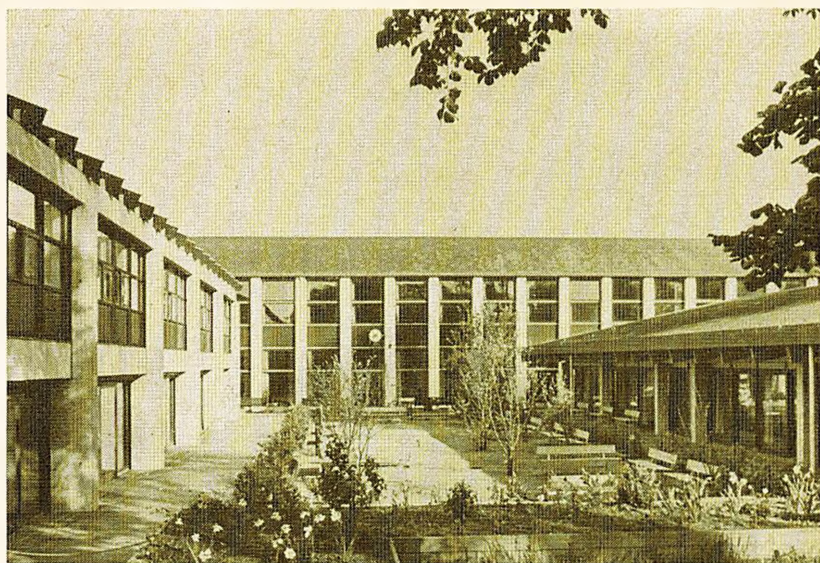
## Kalundborg Gymnasium og HF-kursus

### *Beliggenhed og omgivelser*

Skolen er et moderne amts-gymnasium, beliggende centralt i Kalundborg by – 5 minutters gang fra banegård og rutebilstation – og midt i en gammel herregårdspark. Parken fortsætter i skolens idrætsanlæg, som igen støder op til byens stadion. Lige over for skolen ligger Kalundborghallen med gymnastiksale, boldbaner og teatersal, som skolen har adgang til. Og lige vest for Kalundborg-hallen i forlængelse af denne opføres i løbet af 1976–77 en ny idrætshal og en stor svømmehal. Kalundborg gymnasium forventer at få adgang også til disse idrætsfaciliteter, samtidig med at forbindelsen med Kalundborghallen bevares.

Skolen er således centralt og smukt beliggende og kan glæde sig over ideelle ydre vilkår.





*Gymnasiets gårdhave*

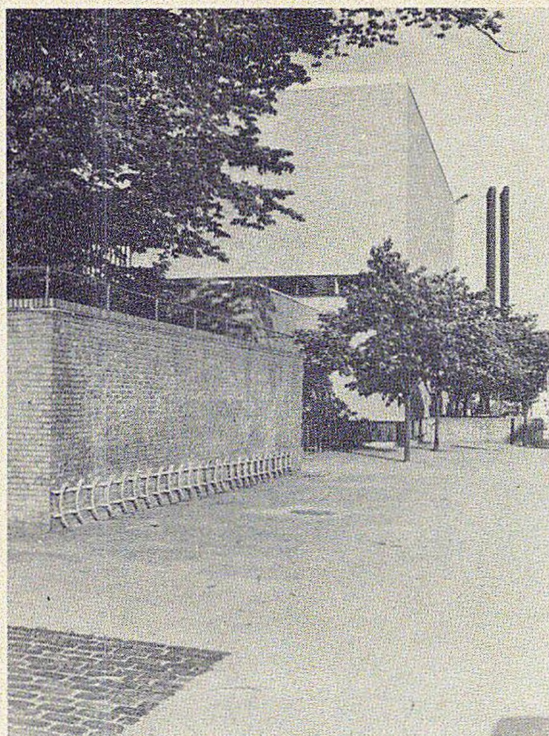
### *Skolens bygninger og anlæg*

Til den endnu moderne skolebygning, der blev opført i årene 1961–63 sammen med Kalundborg-hallen som en af landets første fagklasseskoler, slutter sig nu – langs med Skolegade – en udvidelse, som forøger skolens areal med 130 procent og som toges i brug med begyndelsen af skoleåret 1976–77.

Bygningen fra 1963, der var bygget til 2 realspor, 2 sproglige og 2 matematiske gymnasiespor, altså ialt 18 klasser, blev hurtigt for lille, efterhånden som tilgangen til skolen steg og den nye gymnasiestruktur samt det nye HF-kursus stillede sine krav, men med den nye udvidelse har vi plads ikke blot til 6 gymnasiespor og 3 HF-spor (eller eventuelt 7 gymnasiespor og 2 HF-spor), det vil sige til 24–25 klasser, men også til alle hold på de 6 gymnasiegrene og til alle HF-tilvalg, kort sagt til at imødekomme alle vore elevers faglige ønsker. Vi har sproglaboratorium, bibliotek, fællesauditorium og en lang række nye faglokaler.

Men også elevernes hygge og trivsel er der tænkt på. Vi har en rummelig centralgarderobe, en stor kantine med plads til spising og kammeratligt samvær, vi har fået flere elevlæsepladser og studieområder og en stor festsal med tilhørende køkken. Til de helt store arrangementer bevarer vi vor adgang til Kalundborg-hallen, der også fortsat er rammen om gymnastik og idræt.

I fritiden kan eleverne sole sig i parken eller i den nye gårdhave, der har form af et anlæg med beplantning.



*Kalundborg-  
hallen*

#### *Elever og lærere*

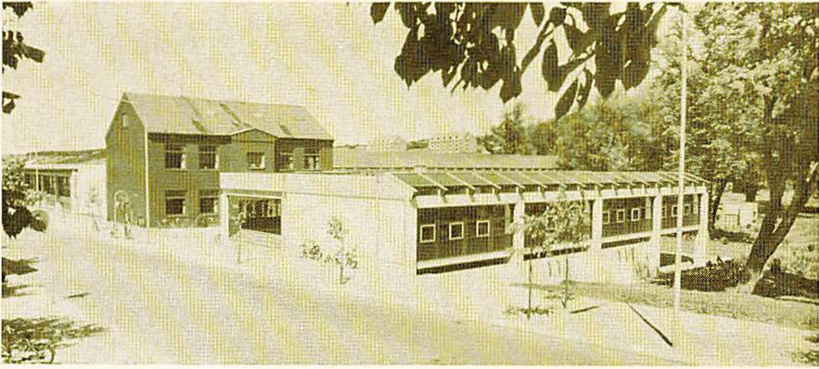
Kalundborg gymnasium, der startede den 12. august 1957, er endnu en ung skole. Fra en beskednen begyndelse – 30 studenter – er vi nu vokset til i de seneste år at kunne dimittere ca. 140 studenter og 50–55 HF-kandidater årligt. Elevtallet vil ved begyndelsen af skoleåret 1977–78 ligge omkring 550, hvoraf lidt over 100 vil være HF-elever og resten gymnasieelever. Lærernes antal vil ligge på 48.

#### *Skolens struktur*

Gymnasieafdelingen er udbygget med samtlige grene undtagen den klassisk-sproglige. På den sproglige linie opdeles eleverne ved begyndelsen af 2.G efter eget valg i nysproglige, samfundssproglige og musiksproglige og tager deres studentereksamen på den valgte gren.

På samme måde vælger matematikerne mellem matematisk-fysisk gren, matematisk-naturfaglig gren og samfunds-matematisk gren.

Som en særlig ordning kan matematikerne endelig vælge den musikmatematiske gren; de undervises da i musik sammen med de musiksproglige og sammen med deres klassekammerater i de øvrige fag.



*Gymnasiets facade mod Skolegade*

Hvad H.F.erne angår, har de mulighed for alle tilvalg. Men en betingelse for at oprette et tilvalgshold såvel som et grenhold er her som alle andre steder, at der melder sig mindst 7 elever til det pågældende hold.

### *Skoleliv og klima*

Imidlertid: Et er undervisning og lærdom, et andet er, at man kan lide at være på sin arbejdsplads. Her hos os lægger vi – som på sikkert alle gymnasieskoler – vægt på at skabe et skoleliv og et klima til udbytte for både lærere og elever. Vi har hvert år en række skolerejser efter nærmere regler. Vi har således i det sidste par år besøgt Sydslesvig, Oslo, London, Paris, Bruxelles, Berlin, Rom, Leningrad og Moskva. Vi har vort store årlige skoleteater på Kalundborg-hallens scene (i år set af over 1200), et festligt skolebal for både gamle og nuværende elever med traditionel indmarch og lanciers, og vi har en elevkoncert hvert forår med tilhørende udstilling i formning. Translokationen foregår ligesom skoleteater, skolebal og forårskoncert i Kalundborg-hallen og efterfølges af en festlig studenter-, HF- og lærermiddag på skolen og alle tiders bal til den lyse morgen.

Skolen er fast deltager i de årlige fælleskoncerter af sjællandske gymnasiekor med professionel medvirken samt i de sjællandske gymnasieskolars årlige atletikstævner.

Vi har naturligvis elevråd og lærerråd og samarbejdsudvalg, men desuden et skoleblad, der har den ærværdige alder af 19 år (skolens alder er 20!), en idrætsforening for nuværende elever, en skakklub og sidst, men ikke mindst en gymnasieforening, der arrangerer elevballer og kulturelle eller selskabelige foranstaltninger på skolen.

„Kalundborgsamfundet“, de forhenværende elevers forening, fastholder en god forbindelse med skolen, og skolens støtteforening „Kalundborg Gymnasiums Venner“, en forening af forældre og lærere,

yder en kærkommen hjælp til enkelte elever i særlige situationer, men har også flere gange bidraget meget rundeligt til den kunstneriske udsmykning af skolen.

#### *Velkommen!*

Vi glæder os efter hver sommerferie til at møde alle vore elever, de forhenværende, de nuværende og de nye. De gamle er vi glade for at gense, hver gang de dukker op. De nuværende betragter vi – gennemgående – som gode venner og solide medarbejdere. Og de nye er vi hvert år lige så spændte på at modtage, som de formentlig er spændte på at erfare, hvad det er for en anstalt, de nu går ind til midt i deres blomstrende ungdom.

*R. Stig Hansen*

## Nybyggeriets indvielse den 30. november 1976

*Nedenstående er et forkortet uddrag af Kalundborg Folkeblads referat*

Kalundborg Gymnasium og HF-kursus indviede i går de nye bygninger og ombygningen af de gamle bygninger – og nåede, som rektor Stig Hansen udtrykte det, til slutstenen på næsten 20 års udvikling. Der sker næppe flere bygningsmæssige ændringer. I dag dækker gymnasiet 7000 kvadratmeter, og heraf er 3800 kvadratmeter nybyggeri. 16 mill. kr. er der anvendt i sidste omgang.

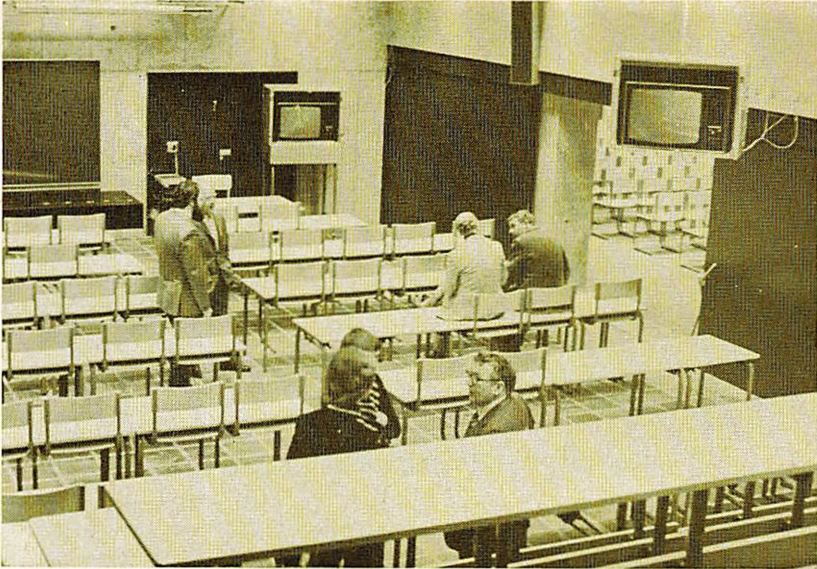
#### *Ingen overskridelser*

Indvielsen begyndte med at Stig Hansen bød de mange indbudte gæster og elever velkommen, hvorefter han gav ordet til byggeudvalgets formand, amtsrådsmedlem *Aage Brejnrod*. Han sagde bl. a.:

Vi overdrager i dag et fuldt færdigt gymnasium til amtsrådet. Vi har nydt gavn af Kalundborg kommunes dygtige arkitekt Jens Ravn, som har været lånt ud til os til denne opgave. Tak til alle, der har hjulpet os igennem betydelige vanskeligheder, ikke mindst i den daglige undervisning, og en speciel tak til de dygtige håndværkere. Også tak til firmaet Folmer Andersen for dygtig styring. Jeg vil ønske amtsrådet og Kalundborg gymnasium tillykke!

Amtsborgmester *H. K. Brinth* sagde, at byggeriet havde kostet 16 mill. kr., og man kunne glæde sig over, at der ikke var sket overskridelser. Der var ovenikøbet blevet råd til en lille spisning i forbindelse med indvielsen.

Amtsborgmesteren mente, at det var en lykke for egnen, at den havde fået sådan et gymnasium. Nu har amtsrådet gjort sit til, at de



*I auditoriet ber skal der vises film og ses TV (der er opstillet to farve-TV, så man bl.a. kan følge skoleudsendelserne). Der skal bruges et kino-forevisningsapparat, og det får man ved en fælles økonomisk indsats. Skolens venner har givet 4.000 kr., lærere 2.800 kr. – og desuden kautionerer en del af lærerstaben for restbeløbet*

unge kan få en god uddannelse. Nu forventer vi, at I slider i det – der skal dog være en balance mellem faglig og menneskelig udvikling. Vi må undgå, at det, der kommer ud af gymnasiet, er faglige robotter. Nu har vi huset, det næste, der skal ske, er at det fyldes med kultur.

#### *Et amt præget af initiativ*

Undervisningsdirektør *Rikard Frederiksen*, Direktoratet for Gymnasieskolerne og HF, var næste taler. Han fremhævede, at Vestsjællands amt var præget af initiativ på undervisningsfronten. Allerede inden Kalundborg gymnasium var fuldt udbygget havde man vedtaget at bygge et helt nyt gymnasium i Slagelse, og derefter følger en betydelig udvidelse af Stenhus ved Holbæk, så også Holbæk-området får de bedste uddannelsesmuligheder.

I sin videre udredning gik undervisningsdirektøren stærkt ind for bevarelsen af statsskolerne og et centralt pædagogisk tilsyn som normgivende faktor for undervisningen både i gymnasium og på HF-kursus. Samtidig glædede han sig over det udmærkede samarbejde også med de amtskommunale og private gymnasieskoler. Han sluttede med at ønske Vestsjællands amt og Kalundborg Gymnasium til lykke med den værdifulde udvidelse af skolen.



Et udsnit af de indbudte gæster. I forreste række fra venstre: Borgmester J. Hagemann-Petersen, lektor K.V. Hender, amtsrådsmedlem O. Østerø, amtsborgmester K. H. Brinth, rektor Stig Hansen og undervisningsdirektør Rikard Frederiksen og frue

Borgmester J. Hagemann-Petersen: Hvis Kalundborg gymnasium var blevet under kommunen, var den store udvidelse næppe sket på én gang. Den var sikkert kommet etapevis. Borgmesteren ønskede til lykke og overrakte et beløb på 25.000 kr., som gymnasiet kan bruge til en ydre udsmykning af skolen.

Amtsrådsmedlem O. Østerø, formand for undervisnings- og kulturudvalget, konstaterede, at man nu i Kalundborg havde et udvidet og à jour ført gymnasium. Nu kom turen til Stenhus og Slagelse. Det betød, at man var ved at nå et godt undervisningsmæssigt niveau i Vestsjællands amt.

#### *Elever og lærere.*

At alt ikke har været lutter idyl i byggeperioden understregede en vittig og også ironisk tale af elevernes repræsentant, Lars Gabrielsen fra 3Ga. Han kommenterede mange detaljer i byggeriet, lykønskede med de nye, flotte lokaler – og rettede en tak først og fremmest til de håndværkere, der ikke var indbudt til indvielsen.

Lærerrådets formand, lektor F. Volmer Hansen, sagde, at foruden hjerterum havde man nu også fået husrum. Der var dog også ting, bl.a. af pædagogisk karakter, som lærerkrafterne kunne have ønsket anderledes. Han sluttede med at overrække en pengegave fra lærerværelset som hjælp til indkøb af et kino-filmforevisningsapparat.

Rektor Stig Hansen takkede for alle de smukke ord og oplyste, at de ophængte kunstværker markerede begyndelsen til lignende udstil-

linger med arbejder af lokale kunstnere. Denne gang var der op-  
hængt arbejder af Gudmund Olsen, Grethe og Mogens Balle og Hans  
Sørensen.

Rektor kom derefter i sin afslutningstale ind på gymnasiets korte,  
men indholdsrige historie.

I 1942 søgte det daværende byråd for første gang om tilladelse til  
at oprette et gymnasium, men først den 15. marts 1957 fik man til-  
ladelser – og den 12. august samme år blev gymnasiet indviet i fo-  
reløbige lokaler. To ministre deltog i indvielsen, undervisnings-  
minister Jørgen Jørgensen og forsvarsminister Poul Hansen, der var  
valgt i Kalundborgkredsen. En mærkedag for gymnasiet, der starte-  
de med 250 elever.

Vi var grebet af pionerånden dengang, sagde rektor Stig Hansen  
om gymnasiets første dage under meget beskedne kår. Vi følte vi  
byggede noget op; vi gik til arbejdet med begejstring og tog alle van-  
skeligheder med godt humør.

I 1963 blev en ny bygning taget i brug, men allerede fra starten  
var den for lille. Først nu, 19 år efter gymnasiets oprettelse, har vi fået  
de fysiske rammer som lærere og elever behøver.

Det har været en lang, anstrengende, men alt andet end kedelig  
vej. Det er 19 år, som vi vil se tilbage på med taknemmelighed, og  
som jeg selv betragter som de mest konstruktive i mit liv. Vi føler  
stolthed over det, vi i fællesskab har bygget op!

### *3000 m<sup>2</sup> friarealer*

Derefter var der rundvisning på gymnasiet og de mange gæster be-  
nyttede lejligheden til at se alle de nye faciliteter gymnasiet har fået,  
bl.a. sproglaboratoriet i østfløjen. I en enkelt fløj bliver der under-  
visning i formning og musik. Af skolens nu ialt 7000 kvadratmeter  
er ca. 3000 kvadratmeter afsat til kantine og elevernes friarealer.

Det skal også nævnes, at skolens musikliniekor, skolens store kor og  
elevgruppen „After Eight“ medvirkede ved indvielsesarrangementet.

Efter rundvisningen var der fællesspisning for skolens gæster, læ-  
rere og elever.

## Skolen, samfundet og dig

Denne skole – såvel gymnasiet som HF – kan betragtes på to måder:  
for det første er den en begivenhed i den enkeltes liv, og for det and-  
det er den ligesom de fleste andre uddannelsesinstitutioner en institu-  
tion, som samfundet har oprettet – og betaler for – for at dække visse  
samfundsmæssige behov. Folketinget har anlagt begge disse betragt-  
ningsmåder i skolens formålsparagraf, og de er præcis lige betyd-  
ningsfulde.

## Sjovt eller kedeligt?

Det er vanskeligt og måske mindre nødvendigt her at sige ret meget om skolen, som den opleves af den enkelte: den indgår ganske naturligt sammen med en masse andre ingredienser i den brogede mangfoldighed, vi hver for sig kalder vor tilværelse. Det synspunkt, vi uvilkårligt anlægger på disse elementer i vort liv, er, om det er sjovt eller kedeligt – et ganske naturligt spørgsmål, for man skylder sig selv at få noget ud af sin tilværelse, så livet bliver ulejligheden værd.

## Uddannelsens resultater og samfundets krav

Det andet synspunkt kommer vi sjældent i tanke om. Det er mindre nærliggende, mere abstrakt og teoretisk. Men ikke mindre vigtigt.

Hele vort samfund er baseret på, at der er nogen, der kan det, man ikke selv kan. Smeden, skomageren, lægen er eksempler. De er ikke født med deres færdigheder; de er resultater af uddannelse, nogle af praktisk art, andre mere boglige. Samfundet har altså brug for folk, der er så og så gode til ganske bestemte ting, og det opretter forskellige institutioner til at opfylde disse behov. Universitetet, Polyteknisk Lærestanstalt, Tandlægehøjskolen er oplagte eksempler, men gymnasiet og HF er præcis det samme: institutioner, der opfylder bestemte behov i samfundet. Man ønsker et vist mindsteniveau hos folk, der vil begynde på en videregående uddannelse, og man ønsker, at man i almindelighed kan regne med, at en studentereksamen eller en HF-uddannelse berger for nogen viden inden for en vis gruppe fag.

Samfundet er os alle sammen, og vi må være sikre på, at vore sagkyndige kan noget, så det ikke er livsfarligt at gå til læge, eller at vi kan risikere, at huse og broer styrter sammen. Derfor kan samfundet – vi – ikke acceptere, at uddannelsen – som samfundet selv finansierer – *kun* bliver en happening i den enkeltes liv. Samfundet stiller krav – også i denne skole. Sagt på en anden måde: både HF og gymnasiet er retningsgivende uddannelser, og derfor stilles der også krav. Kan man ikke leve med dette, har man valgt en forkert skoleform.

## Elevens holdning til sit arbejde

Spørgsmålet melder sig nu: kan den enkelte elevs og samfundets interesser forliges? Kan lyst og pligt forenes? Ja – hvis man selv vil. For drives man kun af et ønske om konflikt i stedet for af et ønske om at få tingene til at gå så godt som muligt – hvilket ikke er det samme som at være kritikløs – så kan man få alt til at gå i hårdknude.

Men er den gode vilje til stede, hvordan forenes så den sure pligt – lektierne, opgaverne, rutinearbejdet – med den søde lyst?



For det første kan samfundets krav opfyldes på mere end én måde. Forskelligt stof kan vælges ud, forskellige undervisningsmetoder kan anvendes, alt efter hvordan læreren, én elev og resten af klassen er. Hold et løbende samarbejde i gang med lærere og kammerater om arbejdsfordringerne.

For det andet – det allervigtigste: man skal selv acceptere stoffets, fagenes problematik som interessant. Enhver problematik er interessant, hvis man selv er en smule levende. Ethvert fag er spændende, hvis man interesserer sig for det. Man skal møde med nysgerrighed, søge efter problematikken, glæde sig ved at klø sig i nakken og sige: „Dét var sørens! Hvordan kan dét nu være?“ Gør man dét i stedet for blot at betragte timerne og stoffet som et kedeligt mellemrum mellem frikvartererne og skoleballerne, så får man uendeligt mere ud af sin uddannelse. „Uendeligt mere“ betyder ikke bare, at man til en eller anden eksamen får et par points mere, men at man på længere sigt simpelt hen får stof til at leve et rigere liv, og på kortere sigt får man en meget fornøjeligere skolegang: med den rigtige holdning inspirerer man de andre elever og – ikke mindst – sine lærere og er med til at skabe et samspil, der gør skolegangen tilfredsstillende og meningsfyldt.



*Dimissionen 18. juni 1976*

# Studenter 1976

## 3.a.

Andersen, Anne Møller  
Beuck, Anke Marie  
Bjørnsson, Anne  
Colding, Pia  
Haenschke, Lone  
Hansen, Bjarne Halleby  
Hansen, Britta Munkebjerg  
Hempel, Gerda  
Jakobsen, Kate Lajos  
Jensen, Anne Geisler  
Jensen, Joen Juel  
Madsen, Dorte  
Madsen, Jane Marie  
Morissette, Joseph Erik  
Nielsen, Anna-Marie Langhoff  
Nielsen, Lisbeth  
Næsborg-Nielsen, Marianne  
Skovgaard, Michael Knud  
Sørensen, Anne Kirsten Späth  
Thorbek, Lea

## 3.b

Andersen, Keth Kruse  
Christiansen, Kirsten  
Frederiksen, Otto Martin  
Gamst, Preben  
Gulmand-Høyer, Lisbeth  
Hansen, Ane Bente  
Hansen, Ann Dorrit  
Jensen, Anne Nedergaard  
Jensen, Sussi Karin  
Jenssen, Kari E. Midling  
Johansen, Karen M. Rose  
Junker, Kirsten  
Jørgensen, Thomas  
Kristensen, Peter Johannes  
Larsen, Lisbeth  
Mortensen, Linda  
Mouridsen, Jørgen Skadhauge  
Pedersen, Vibeke Sønderbjerg  
Petersen, Jan Vendel  
Vulff, Lis Karin

## 3.c

Amstrup, Jane Hvid  
Andersen, Jane Steen  
Bak, Lisbeth  
Bendtsen, Søren  
Bryde, Gitte  
Christoffersen, Lene  
Fafner, Hans Henrik  
Frederiksen, Annelise Vestergaard  
Hansen, Lili Majbrith  
Hansen, Søren Winther  
Henriksen, Lisbeth  
Jensen, Lisbeth Bendix  
Jeppesen, Mogens  
Jonsson, Karin Engel  
Klitgaard, Helle  
Kristensen, Lis  
Kristensen, Marianne Schiøtt  
Nielsen, Britta  
Petersen, Tove Hjøllund  
Rasmussen, Lone Sigmann  
Tranberg, Vivi  
Wegmann, Steen Henning

## 3.x

Andersen, Inge Kronborg  
Christensen, Lone Klærke  
Christensen, Torben  
Damgaard, Anders Peter  
Ellitsgaard, Lars G.  
Foldager, Jens Egon  
Hansen, Anne-Lise  
Hansen, Carsten Henry  
Hansen, Jan Erik  
Hansen, Lemmy  
Holdt, Palle  
Jensen, Pia Jeanette  
Kamstrup, Bente  
Kjeldsen, Vivian  
Kristiansen, Hans Ove  
Nielsen, Kim  
Ohrt, Marianne  
Olsen, Gitte Hallin  
Rasmussen, Jesper  
Schou, Hans Henning  
Slots, Peter  
Smidt, Lasse Helge Berggren  
Voss, Randi Birgitte  
Winther, Kirsten  
Würtz, Karen

### 3.y

Bruun, Mette Frøslev  
Buch, Lars  
Fromberg, Ole  
Jensen, Henning Fjord  
Jørgensen, Peter Breum  
Kähler, Anette  
Labusz, Jan  
Larsen, Annelise Ruth  
Larsen, Anna Marie  
Larsen, Bodil Hjort  
Larsen, Jesper Kirkegård  
Larsen, Lars Otto  
Madsen, Per Brobæk  
Meyer, Claus Galschiøt  
Nielsen, Anette Vallentin  
Nielsen, Bodil  
Nielsen, Frits Toni  
Nielsen, Jette Ane  
Olsen, Liselotte  
Ravn, Peter  
Schädler, Bruno  
Siomka, Ulla Lise Lotte  
Staustrup, Jens Peter  
Sørensen, Karsten Elgaard  
Sørensen, Lis

### 3.z

Buch, Peter  
Brinck-Jensen, Lars  
Ebdrup, Hans Henrik  
Ebdrup, Kirsten  
Ebdrup, Niels Henrik  
Guld, Henriette  
Hansen, Lise  
Hansen, Steffen  
Jakobsen, Gitte Winther  
Jensen, Jesper Mak  
Jensen, Susanne Juel  
Jensen, Tom Kornelius  
Jørgensen, Else Wad  
Jørgensen, Henrik Wad  
Larsen, Lisa  
Maarup, Mette  
Malmos, Preben Bjarne  
Nielsen, Ebbe Rønne  
Nissen, Anne Grete  
Nyegaard, Lars  
Pedersen, Michael Demuth  
Pedersen, Anne Charlotte Hooge  
Pedersen, Jens Tejlgaard  
Reseke, Torben  
Smidth, Jens  
Sonne, Bjarne

## HF-eksamen 1976

### 2.p

Andersson, Finn Askegren  
Brandt, Carsten Anders  
Christensen, Bent Høyer  
Christiansen, Stina Maja  
Christiansen, Ulla Fried  
Dylov, Poul Christian  
Hahn, Søren Peter  
Hansen, Vera  
Hansen, Thomas Verhein  
Jensen, Susanne Kvist  
Johansen, Lone Elisabeth  
Jørgensen, Lone Bülow  
Larsen, Lisbeth  
Laursen, Dorit Overvad  
Lyremark, Tenna Kuhn  
Nielsen, Jette Lillian  
Nielsen, Jørgen Fløj  
Nielsen, Tove Skat  
Pedersen, Tove Lena  
Petersen, Lissa Reinholdt  
Petersen, Pelle Steen  
Rasmussen, Ellen Margrethe Kjær  
Sørensen, Margit  
Rasmussen, Hasse Bjørn  
Thomsen, Dorthé Gyde

### 2.q

Buch, Torben Jørgensen  
Dandanell, Carl Peter  
Groth, Søren  
Flansen, Claus Walther  
Jacobsen, Pia Susanne  
Jensen, Flemming Enøe  
Jensen, Steen Lennart  
Klarstrup, Berit  
Knudsen, Jørn Ulrich  
Larsen, Anne Lisbet  
Larsen, Hanne Kirstine Engtoft  
Larsen, Lisbeth Hoimann  
Madsen, Bodil Kirstine  
Nielsen, Arne  
Nielsen, Kirsten Lundal  
Pedersen, Bodil Høgh  
Pedersen, Klaus Kristian  
Pedersen, Steen Klink  
Petersen, Helle Lisbeth  
Petersen, Ruth Friis  
Schultz, Marianne  
Skjødt, Lone Elisabeth  
Sørensen, Anders  
Thyssen, Birgitte

# Stipendier og legater

Skoleåret 1975/76

*Lektor Henders og Hustrus Legat, 2 portioner à kr. 3.500,00*

Lars Gerhard Ellitsgaard, 3.x  
Marianne Schiøtt Kristensen, 3.c

*Kalundborg kommunes Legat, 4 portioner à kr. 875,00*

Michael Knud Skovgaard, 3.a  
Joel Juul Jensen, 3.a  
Torben Christensen, 3.x  
Mette Frøslev Bruun, 3.y

*Soroptimisternes legat kr. 200,00 (pige i 1.g)*

Mette Bjerregaard, 1.y

*Rotarys legat kr. 500,00*

Tove Skat Nielsen, 2.p

*Skolens bogpræmier*

Bjarne Halleby Hansen, 3.a  
Gerda Hempel, 3.a  
Mogens Jeppesen, 3.c  
Helle Klitgaard, 3.c  
Vivi Tranberg, 3.c  
Hans Otto Kristiansen, 3.x  
Marianne Ohrt, 3.x

Jesper Rasmussen, 3.x  
Lars Buch, 3.y  
Lars Otto Larsen, 3.y  
Henning Fjord Jensen, 3.y  
Lisa Larsen, 3.z  
Michael Demuth Pedersen, 3.z  
Lars Brinck-Jensen, 3.z

*Kalundborg Gymnasiums Venner (3 rejseure)*

Thomas Verhein Hansen, 2.p  
Kirsten Christiansen, 3.b  
Bodil Nielsen, 3.y

*Den franske Ambassade (boggave)*

Mette Maarup, 3.z

*Byens boghandlere (1 gavekort fra hver)*

Boghandler Koch: Søren Winther Hansen, 3.c  
Boghandler Elling: Jørgen Høj Nielsen, 2.p

*Kalundborg Folkeblad (gavekort)*

Arne Nielsen, 2.q

*Holbæk Amts Venstreblad (gavekort)*

Liselotte Olsen, 3.y

## Skolens medarbejdere 1976-77

Den 1. maj 76 ansattes tømrer Poul Sørensen som pedelmedhjælper.

Ved skoleårets begyndelse ansattes:

cand. mag. John Stampe Christensen som kvotalønnet adjunkt.

### Lærerkollegiet:

	Privat telefon		
Rektor R. Stig Hansen	511547	Tysk	
Lektor Tom Alstrup	508239	Dansk/Engelsk	
Adjunkt Esben Ammitzbøll	510713	Musik/Tysk	Indv. inspektør Adm. inspektør/ tilsyn med geo/bio samling
Timelærer Maj-Britt Andersson	477322	Psykologi	
Studielektor Trolle Bagger	511794	Geografi/Biologi	
Adjunkt Jørgen Bech	513782	Fysik/Kemi	
Lektor Henie Berntsen	453882	Fransk/Gymnastik	
Adjunkt Peter Breinholt	559316	Dansk/Historie	
Lektor Svend Brinkhard	510994	Matematik	
Lektor Poul J. Elkjær	362484	Dansk	
Professor, dr.phil. J. Fafner	512101	Oldtidskundskab	
Timelærer, pastor Bent Fris-Nielsen	510143	Religion	
Studielektor Ejgil Fromberg	511542	Matematik/Fysik/Kemi	Tilsyn med fysik/ kemi samling
Adjunkt Ebbe Frydendahl	515119	Gymnastik/Geografi	
Lektor Bodil Gudnæs	511719	Historie/Latin/Oldtidskundskab	
Adjunkt Jørgen Halvorsen	513642	Biologi	
Adjunkt Bent Lind Hansen	508806	Matematik/Fysik	
Adjunkt Erik Hansen	473362	Matematik/Kemi/Fysik	
Studielektor F. Volmer Hansen	512506	Engelsk	
Adjunkt Jytte Hansen	512787	Gymnastik/Engelsk	
Lektor Leif Winther Hansen	511612	Tysk/Gymnastik	
Adjunkt Flemming Horn	526802	Musik/Tysk	
Lektor Arne Humlum	511764	Gymnastik/Biologi/Geografi	
Adjunkt Kaj Buch Jensen	514519	Samfundsfag/Historie	
Adjunkt Knud Fleide Jensen	508721	Geografi	
Adjunkt Leif Hammond Jensen	512523	Matematik/Fysik/Kemi	
Lektor Kurt Zahrtmann Jensen	512437	Fransk	Studievejleder HF
Adjunkt Birgit L. Jørgensen	513756	Historie/Oldtidskundskab/Tysk	
Adjunkt Tage Jørgensen		Matematik/Fysik	Skemalægger
Timelærer, pastor Jens Koudal	491150	Religion	
Lektor Th. Kristensen	511732	Fysik/Kemi	Boginspektør
Lektor A. M. Laustsen	512771	Historie/Oldtidskundskab/Latin	
Adjunkt Ane Munk-Madsen	512017	Engelsk/Fransk	
Adjunkt Henrik Møller	508759	Engelsk/Russisk	
Lektor Leif Leifer	509252	Dansk/Fransk	
Adjunkt Harry Lusty	513948	Fransk/Latin/Oldtidskundskab	
Lektor O. Skovgaard Olsen	511848	Dansk/Tysk	Bibliotekar
Lektor Knud Pilgaard	512121	Matematik	
Adjunkt Kurt Sæderup Poulsen	508593	Samfundsfag/Historie/Erhvervsorientering	
Adjunkt Ebbe Pramming	514078	Historie/Latin/Oldtidskundskab	
Adjunkt Inger M. Riis	468475	Dansk Religion	
Adjunkt Anne Schousboe	508065	Engelsk/Gymnastik	
Adjunkt Peter Schousboe	508065	Engelsk/Russisk	

Lektor Bent Schott-Kristensen	510321	Engelsk/Tysk
Timelærer Niels Søndergaard Nielsen	507067	Gymnastik
Timelærer Hans Sørensen	512194	Formning

*Øvrige medarbejdere:*

Karen Inger Birkemos, sekretær	514251
Anna Jensen, sekretær	512573
Hans Jensen, pedel	512465
Poul Sørensen, pedel	512422

*Lererkandidater efterårssemestret 1976:*

cand. mag. Svend Jakob Hansen (historie/idræt)  
M.A. Carter Stone (fransk)

*Lererkandidater forårssemestret 1977:*

cand. scient. Henrik Andersen (biologi)  
cand. mag. H. C. Højbjerg Hansen (engelsk/tysk)  
cand. mag. K. E. Jensen (samfundsfag og historie)

Fra 1.7.76 benævnes L. Leifer som lektor.

Under lektor Henie Berntsens orlov og sygdom 1/3-1/7 77 læstes hendes fransk-timer af cand. mag. Ole Nørgaard-Larsen.

## Eleverne 1976-77

Ved skoleårets begyndelse havde skolen 541 elever, deraf 435 i gymnasieklasserne og 106 i HF-klasserne. Desuden var 2 elever i USA (gennem American Field Service) og 1 elev i Frankrig ligeledes gennem American Field Service samt en elev i USA (gennem Rotary International). Skolen har i dette skoleår 2 unge piger som gæstelever fra USA og Australien.

I årets løb udmeldtes 10 elever af 1g, 2 af 2g, 1 af 3g og 1 af 2HF samt 11 af 1HF. Elevantallet er herved ved skoleårets udgang 516 elever.

N i sproglige klasser betyder nysproglig gren. N i matematiske klasser betyder naturfaglig gren. M betyder musikfaglig gren. S betyder samfundsfaglig gren. F betyder fysisk gren.

a, b, c-klasser er sproglige; x, y, z, u-klasser er matematiske.

3a

Clemmensen, Claus (S)  
Danielsen, Hanne-Luise (N)  
Hehnell, Lisbet (M)  
Hempel, Ulla (M)  
Hjorth-Olsen, Lisbeth (N)  
Jensen, Pia Ravnsbjerg (N)  
Kolind-Hansen, Jørgen (S)  
Lawaetz, Hans (M)  
Lundsgaard, Torben (S)  
Meyer, Allan Torben (N)  
Nielsen, Elisabeth (M)  
Nielsen, Jennie Birgitte (N)  
Pedersen, Anne Marie (S)  
Pedersen, Flemming (N)  
Petersen, Vibeke Munk (N)  
Rasmussen, Anne-Catrine (M)  
Rasmussen, Lars Gabrielsen (M)  
Ross, Annemette Nøhr (M)  
Schøtt-Kristensen, Helle (N)  
Sørensen, Tove Erkeby (N)

3b

Christoffersen, Morten (N)  
Hansen, Jane Kirsten (N)  
Hansen, Lene Friis (N)  
Hjorth-Hansen, Anne Marie (N)  
Jensen, Anne-Marie Neel (S)  
Jensen, Else Irene Steen (S)  
Jørgensen, Anne-Gitte Schalls (N)  
Kristensen, Anni (N)  
Kristiansen, Elsebeth Juul (M)  
Larsen, Peter Hemming (S)  
Melhof, Per (N)  
Nelausen, Flemming Brus (S)  
Nielsen, Niels Erik Bjørnbæk (N)  
Nielsen, Susanne (N)  
Nielsen, Søren (N)  
Nielsen, Torben (N)  
Olsen, Vita Anne (S)  
Pedersen, Ulla Lyskjær (N)  
Plaetner, Pernille (M)  
Poulsen, Kirsten Meldgaard (N)

3c

Christensen, Else Marquard (S)  
Christensen, Per (N)  
Forchhammer, Eva (N)  
Hansen, Birgitte Schou (N)  
Hansen, Hanne Lykke (S)  
Hansen, Kim Gorm (N)  
Heitmann, Marianne (N)  
Jensen, Niels Peter (N)  
Johansen, Pia Susanne (N)  
Juil, Hanne (N)  
Kristensen, Anne Huniche (N)  
Lorentzen, Birgitte (N)  
Ludvigsen, Karl Aage (S)  
Mejnertsen, Birgit (N)  
Paludan, Steen (S)  
Petersen, Jan Abildskov (S)  
Pilegaard, Kirsten (N)  
Rasmussen, Karin (N)  
Rasmussen, Rita Marie (N)  
Sørensen, Anne Høgh (N)  
Sørensen, Susanne (N)  
Østerill, Cleo (N)

3x

Andersen, Birgit (F)  
Behrendt, Christian F. L. (F)  
Hansen, Michael Fnug (F)  
Jensen, Birthe Alice (N)  
Jensen, Gerda (N)  
Jensen, Helge Fjæld (N)  
Jensen, Jens Flemming (S)  
Jensen, Kaj (F)  
Johansen, Steen (S)  
Jørgensen, Hanne (N)  
Jørgensen, Mette (N)  
Knudsen, Lone Schafranck (F)  
Kristiansen, Mette Skjold (F)  
Madsen, Hanne Brobæk (F)  
Malmos, Per (F)  
Pedersen, Jan Erik Dalgård (N)



Petersen, Jens Harmundal (F)  
Petersen, Mona Elholm (N)  
Simonsen, Stig Qvist (S)

### 3y

Christiansen, Charlotte (N)  
Davidsen, Kim (F)  
Fritsbøger, Bo (N)  
Hansen, Helmer Thorkild (F)  
Hansen, Jytte Dahl (N)  
Høegh-Thomsen, Pia (M)  
Iversen, Ulla Helga (M)  
Jensen, Jes Gerhard (F)  
Jonsson, Maj-Britt Engel (N)  
Knudsen, Inge Guldager (F)  
Kristiansen, Finn (F)  
Kristiansen, Jette (S)  
Lauridsen, Jan Erik Gårsdal (F)  
Nicolajsen, Jan Sejr (F)  
Nielsen, Eddie Schlüter (F)  
Nielsen, Michael Valdemar (F)  
Pedersen, Jette (S)  
Petersen, Jan (N)  
Støving, Iben (F)  
Sørensen, Morten (N)

### 3z

Adriansen, Birgitte (N)  
Andersen, Hanne Elkjær (F)  
Andreasson, Helle (S)  
Christensen, Steen Francke (N)  
Hansen, Niels Henning (S)  
Jensen, Britta Jette (F)  
Jensen, Henrik Højbjerg (S)  
Jensen, Jan Tjørnelund (F)  
Jørgensen, Bjarne Søgård (M)  
Jørgensen, Lars Bülow (N)  
Kristensen, Casper (M)  
Lauritsen, Bodil (S)  
Mortensen, Niels (F)  
Møller, Anders Fabricius (F)  
Nielsen, Frank (F)  
Olsen, Asbjørn Lindhard (F)  
Olsen, Morten Skovgaard (N)  
Pedersen, Eva Thuesen (N)  
Pedersen, Poul (F)  
Petersen, Inge Stella K. Nordahl (N)  
Petersen, Søren Teilmann (M)  
Skou, Anne-Marie (F)  
Vinsand, Tormod Knutson (M)

### 2a

Aggerholm, Hanne (N)  
Andersen, Henrik (S)  
Andersen, Inge Marie (N)  
Andersen, Merete (N)

Bendtsen, Karin Birgit (M)  
Brønnum, Inge (M)  
Folmann, Michael Villum (S)  
Hastrup, Andreas (S)  
Houg, Helle (N)  
Jensen, Jan Lorentz (N)  
Jørgensen, Elisa (N)  
Jørgensen, Henrik Schou (N)  
Larsen, Steen Frank (S)  
Laursen, Lise-Lotte Overvad (N)  
Logus, Maria (S)  
Modin, Thorkild Marius (N)  
Munk, Karen Schou (S)  
Nielsen, Anne Mette (N)  
Nielsen, Janne Kirsten (N)  
Nielsen, Lise Jartvar (N)  
Olesen, Lisbet Yde (M)  
Pedersen, Anne Arleth (N)  
Petersen, Michael Albert (S)  
Radisch, Lise Lotte (N)  
Rasmussen, Kirsten Kjær (N)  
Skakke, Lene Trier (M)  
Thrane, Suzanne (N)

### 2b

Breinegaard, Marianne (N)  
Christensen, Bente Klærke (M)  
Geisler, Anne Katrine Rydahl (M)  
Jacobsen, Paula Irene (N)  
Jensen, Elsebet Høgsbro (S)  
Jensen, Hans-Peter (M)  
Johansen, Marianne Pia (N)  
Johansen, Marianne Wittrup (M)  
Jørgensen, Jette Kargaard (N)  
Jørgensen, Lisbeth (S)  
Kaspersen, Henny Merete (N)  
Larsen, Torben Møllensch (N)  
Mortensen, Margit Anne (N)  
Møller, Anne Birgitte (S)  
Maaløe, Rikke (M)  
Nielsen, Birgit Skov (N)  
Nielsen, Dorte Kjærulff (N)  
Nielsen, Jimmy Bo (N)  
Nielsen, Lene (N)  
Nielsen, Susanne Aagaard (S)  
Norup, Poul Erik (N)  
Olsen, Marianne (N)  
Pedersen, Lisbeth Brøgger (N)  
Petersen, Lis Vendel (N)  
Scharling, Pia Birgitte (M)  
Stattin, Elisabeth Ann (S)  
Trier, Karen

### 2x

Alstrup, Nis Isak (N)  
Bager, Ove (F)  
Bjørnsson, Henrik (M)

Brinck-Jensen, Jan (S)  
Christensen, Erik Dam (F)  
Christensen, Karen-Lise Koppen (N)  
Jensen, Jan Frank (F)  
Jørgensen, Birte (N)  
Kristensen, Marianne Brandstrup (S)  
Kyhnb, Jan Johannes (F)  
Larsen, Hanne (N)  
Larsen, Stig Aaregaard (N)  
Lassen, Torben Vestergaard (N)  
Nielsen, Carsten (F)  
Olesen, Lena (N)  
Pedersen, Bitten Eg (N)  
Pedersen, Henrik Skovgaard (N)  
Schwartzbach, Mogens Bjarne (F)  
Sørensen, Holger Jelling (N)  
Thomsen, Tommy René (N)  
Weidner, Tom (F)

2y

Bahnsen, Lars Egede (F)  
Bjærregaard, Mette (N)  
Hallager, Per (N)  
Hansen, Randi Lykke (N)  
Jensen, Inge Marianne (N)  
Jensen, Poul Skaarup (N)  
Kastrup, Karin (M)  
Kristensen, Jacob Lomholt (F)  
Kristensen, Kurt Peter (F)  
Larsen, Joan Ademek (N)  
Madsen, Erik Tonny (S)  
Malmos, Karsten (F)  
Møller, Lars (N)  
Nielsen, Finn Verner (N)  
Nielsen, Lone Biber (N)  
Nielsen, Søren Beengaard (F)  
Olsen, Inge Liengaard (M)  
Pape, Thomas (N)  
Rasmussen, Ivan Kim Trampe (N)  
Sørensen, Karen Heidemann (N)  
Tams, Susanne-Pia (N)  
Tannebek, Arne (N)

2z

Christensen, Henrik Tommy (F)  
Christiansen, Brian (N)  
Fabricius, Eva (N)  
Frank, Henrik (S)  
Jensen, Lise-Lotte (F)  
Jensen, Marianne Rytto (M)  
Jespersen, Carl Christian (M)  
Jespersen, Lene Ostermann (F)  
Jørgensen, Kirsten Duus (F)  
Kristiansen, Jens Skjold (S)  
Larsen, Bent (F)  
Larsen, Henrik Aunstrup (F)  
Mortensen, Annemette (F)

Nielsen, Morten Kargård (M)  
Nyemann, Pia Schulin (N)  
Pedersen, Ellen Bøtke (F)  
Petersen, Søren Juul (F)  
Smidt-Nielsen, Bente (M)  
Sørensen, Poul Steen (N)  
Vulff, Inge Marie (N)

2u

Gudmandsen, Jette (N)  
Hansen, Else (F)  
Hansen, Søren Møller (S)  
Israelsen, Hans (F)  
Jakobsen, Marianne (S)  
Jensen, Ulrik Mak (N)  
Jespersen, Niels F.K. (F)  
Kirkegård, Per Mogens (N)  
Kristensen, Hanne (F)  
Madsen, Arne Juul (M)  
Muff, Mogens (F)  
Nielsen, Bjarke Romby (F)  
Nielsen, Hanne Mandal (N)  
Nielsen, Henrik (N)  
Nielsen, Ole Raunsbæk (F)  
Nielsen, Steen (N)  
Pedersen, Christian Demuth (N)  
Pedersen, Rune Johan Skullerud (F)  
Petersen, Niels Mikkel Uhrenholdt (F)  
Sandau, Michael Hinge (F)  
Sørensen, Arne Ellermann (F)

1a

Andersen, Connie Bjerring  
Bachmann, Merete  
Fafner, Steen  
Friisbæk, Lone  
Hansen, Anne Mette  
Hansen, Lis Gitte  
Hansen, Michael Harton  
Hansen, Pia  
Jakobsen, Thomas Lynnerup  
Jensen, Jonna Kruse  
Jensen, Lars Fredslund  
Kristiansen, Inger Margrethe  
Kristjansen, Jette  
Nielsen, Gudrun Inga  
Nielsen, Susanne Lampe  
Pedersen, Steen  
Petersen, Jesper Troest  
Rasmussen, Laila Fly  
Vermehren, Martin Støhr

1b

Bentsen, Lars Møller  
Bjerger, Marianne  
Bosendal, Søren Filippé  
Carlson, Helle

Christensen, Bjorn Krog  
Feveile, Kirsten  
Jensen, Lis Rejnert  
Jensen, Ruth Nørgård  
Jespersen, Susanne  
Klitgård, Ebbe  
Larsen, Vibeke Emmy  
Madsen, Anne Bruun  
Mortensen, Dorte Kathrine  
Nielsen, Anne Nordskov  
Pedersen, Dorte Klink  
Rasmussen, Gitte Marie  
Rasmussen, Helle Birgitte  
Rasmussen, Solveig Kjær  
Sørensen, Anne Betina  
Thorkilgaard, Kirsten Olsen  
Veit, Birgitte  
Winther, Susanne

*lc*

Andersen, Flemming Brogge  
Christensen, Lene Nordlund  
Christiansen, Morten Lyng  
Christiansen, Sanne Vibeke Horsholm  
Ernsholt, Marianne Therese  
Haase, Charlotte Susanne Irina  
Hansen, Annette  
Hansen, Else  
Hansen, Inge Bøgebjerg  
Hehnel, Jesper  
Jensen, Lene Riis  
Jensen, Lene Skaarup  
Jørgensen, Birgitte Sogaard  
Jørgensen, Stine  
Kristensen, Karin Ingrid  
Larsen, Anne Karen E. L.  
Larsen, Mai-Britt  
Madsen, Jette Charlotte  
Nissen, Birgitte  
Olesen, Jette Lydia Bruun  
Olsen, Susanne Ulrichs  
Paulsen, Ulla Elisabeth  
Pedersen, Anne Lise Reichenbach  
Samuelsen, Christian  
Skjødt, Ulla  
Suhr, Benedikte

*lx*

Amstrup, Jette Hvid  
Andersen, Gerda Bengård  
Andersen, Peter Faber  
Boserup, Eggert  
Christensen, Bjarne Ellegård  
Christiansen, Sussi  
Crone, Anders  
Henriksen, Inge Lise  
Jacobsen, Ole Lyng

Jensen, Henrik Brockdorff  
Jensen, Søren Brockdorff  
Jentoft, Susanne  
Kristiansen, Erik  
Nielsen, Anne Merethe  
Nielsen, Susanne Kildgård  
Pedersen, Niels-Ole Bjørn  
Petersen, Uffe Geert Reiche  
Thorkilgaard, Hans Mikael Olsen  
Wermuth-Jensen, Helle  
West-Hansen, Niels

*ly*

Andersen, Søren Juhl  
Basby, Merethe  
Christensen, Benny Rask  
Dandanell, Niels Erik  
Dylov, Anders Jack  
Hansen, Henrik Steen  
Hansen, Karl-Peder  
Ullerup, Jytte Boll  
Jensen, Bjarne Bendix  
Jensen, Karen Holme Juel  
Juhl, Lilian  
Juhl, Lone  
Jørgensen, Lars Hyrup  
Kaas, Tommy Birch  
Kristiansen, Klaus  
Madsen, Anders Holt  
Nielsen, Yrsa Keinicke  
Ohrt, Annette  
Olsen, Gitte  
Pedersen, Claus Engelbrecht  
Pedersen, Birgit Marianne  
Rønsbro, Flanne  
Slots, Bjarne

*lz*

Andersen, Palle Kruse  
Brøndum, Kenneth Holck  
Ducholm, Lisbeth  
Hansen, Ingrid  
Hansen, Klaus Steen  
Helle, Henrik  
Hesselvig, Jesper  
Hvilsted, Joan  
Jensen, Birgitte Dalsgaard  
Jensen, Dorte Bjerg  
Klindt, Torben Prior  
Larsen, Carsten Sihm  
Law, Mark  
Nielsen, Gunhild  
Nielsen, John  
Nielsen, Tommy Bøg  
Olsen, Anne Mette  
Pedersen, Jonna  
Pedersen, Stefan Sejers

Skov, Jens Henrik  
Sørensen, Birgitte Skov  
Sørensen, Christian Høgh  
Sørensen, Kate  
Sørensen, Lene Vibeke  
Vinsand, Eirik Knutson

*Iu*

Baltzersen, Jannie Helen  
Brejnrod, Jens Christian  
Eliassen, Gitte  
Frederiksen, Gert Lindholm  
Hansen, Johnny Flemming  
Jacobsen, Hanne Lyng  
Jensen, Bo Holst  
Jensen, Jan Bruun  
Jensen, Nina  
Knudsen, Helle  
Knudsen, Søren  
Larsen, Karen Egeskov  
Marcussen, Lea  
Maarup, Christen  
Nielsen, Anne Grethe  
Nielsen, Jan Toftbo  
Nielsen, Mie Rix  
Nielsen, Walter Bjørn  
Pedersen, Jesper Boysen  
Rasmussen, Birgitte  
Rasmussen, Torben Vinge  
Schwensen, Peter Holger Traugott  
Thomsen, Kent  
Vibæk, Mette  
Vielsted, Inge Ragnhild

*2p*

Andersen, Hanne Vig  
Christensen, Jan Gjelstrup  
Clausen, Allan Damgaard  
Due, Peter  
Hansen, Per Wenzel  
Holm, Torben  
Jensen, Claus Carsten  
Jensen, Claus Hillemann  
Jensen, Jens Erik  
Jespersen, Erik Elkan  
Jørgensen, Niels Hyrup  
Larsen, Jens Aage  
Larsen, Ulla  
Lauritsen, Gitte  
Nielsen, Ingrid-Marie Søndergaard  
Nielsen, Jonna Bøg  
Nielsen, Lene Haas  
Nielsen, Stig Skat  
Olsen, Karen  
Pedersen, Ole  
Petersen, Lone Friis

Plaschke, Niels Gorm  
Rasmussen, Annette  
Rasmussen, Susanne  
Tjørnevig, Randi

*2q*

Alstrup, Annelise  
Andersen, Karsten Bjørch  
Andersen, Tenna Karen  
Borg, Tove  
Christiansen, Annelise Henriette  
Christoffersen, Claus  
Gyllun, Claus  
Hansen, Birgit Irene  
Jensen, Jens Christian  
Jensen, Michael  
Jeppesen, Hanne  
Jørgensen, Else  
Larsen, Michael  
Laursen, Pia Overvad  
Mogensen, Karen Ellegaard  
Munch-Steensgaard, Johnnie  
Nielsen, Annette Lillie  
Nielsen, Flemming  
Nielsen, Karin Engdal  
Palm, Jesper Jørn  
Rasmussen, Kim Bjarne  
Rasmussen, Yvonne  
Sørensen, Inge

*1p*

Christensen, Linda Schröder  
Dawideit, Volker  
Enevoldsen, Vivi  
Futtrup, Inge-Merete Agnetha  
Hahn, Niels Jørgen  
Hansen, Annette Hyldgaard  
Hansen, Christa Lisbeth  
Hansen, Jesper Bo  
Hansen, Susanne Brændstrup  
Jensen, Claus Bruno  
Jensen, Grethe Nørgård  
Jørgensen, Karen Bodil  
Kyhnbæk, Jane  
Larsen, Kristian  
Lorentzen, Niels Peter Thorsen  
Madsen, Eggert  
Nielsen, Pia Dedenroth  
Nygaard, Lise  
Olsen, Ernst Skovgård  
Olsen, Marianne  
Pedersen, Karen Bolgan  
Rasmussen, Lise Lotte Myrup  
Valentin, Klaus  
Voss, Mette

19

Andersen, Birthe Vestbo  
Bak, Jesper  
Christensen, Jette Valentin  
Hansen, Dorte Dinesen  
Hansen, Lulu Renate  
Jakobsen, Kim Otto Winther  
Jensen, Mette Lind  
Jensen, Steen Gulbæk  
Jeppesen, Hans Jørgen  
Jørgensen, Lisbeth Nymark  
Knudsen, Stig Jørgen  
Larsen, Birgit

Nielsen, Kirsten  
Nielsen, Lone Snedker  
Olsen, Nelly Melballe  
Olsen, Palle Bruun  
Petersen, Jette Nordlund  
Petersen, Mogens Stig  
Rasmussen, Erik Veje  
Rasmussen, Kirsten Susanne Thorsted  
Rasmussen, Lotte Bjørn  
Sørensen, Søren Holmegård  
Tuxen, Gorm

## Samarbejdsudvalget

Samarbejdsudvalget er et organ på skolen bestående af 4 repræsentanter for lærerrådet (deraf den ene lærerrådsformanden), alle valgt af lærerrådet. Rektor er født ind i udvalget. Af elever sidder der 4 i alt; 1 er valgt af elevrådet, 1 er valgt blandt HF-klasserne, og 2 er valgt blandt samtlige gymnasieklasser.

Udvalget har til opgave at formidle problemer mellem eleverne og lærerne, og skolens økonomi bliver ligeledes drøftet, så også eleverne kan gøres bekendt hermed. Samarbejdsudvalget fastsætter programmet for fællestimerne og behandler i øvrigt almindelige forhold vedrørende trivsel og miljø, forslag omkring skolens daglige arbejde, forslag fra lærerrådet eller elevrådet, individuelle forslag og problemer, der måtte komme fra elev- eller lærerside m.v. Bevillinger af den såkaldte „komediekasse“, der på forhånd er godkendt af elevrådet, behandles endeligt af samarbejdsudvalget. Ligeledes sorterer kantinen og dens økonomi under samarbejdsudvalget.

Det skal fremhæves, at udvalgets funktion er fastlagt ved cirkulære, og derfor er der desværre mange regulativer, vi skal tage hensyn til. Derfor har vi også kun en begrænset magt, også fordi hensynet til skolens budget ofte kan langsommeligøre udviklingen inden for visse sager af økonomisk art.

Ethvert medlem af udvalget har tavshedspligt over for personlige udtalelser (med navns nævnelse) og i fortrolige spørgsmål, men i sidste tilfælde vil det blive en fortolkningsspørgsmål fra medlemmernes side. Alle medlemmer af udvalget kan gennem rektor indkaldes til møde.

Alt initiativ fra elevside vil blive modtaget med glæde af elevrepræsentanterne, da det vil styrke vor forhandlingsituation væsentligt.

*Elevrepræsentationen i samarbejdsudvalget*

## Statens uddannelsesstøtte

Ved skoleårets begyndelse kan elever i gymnasiet og HF, som er fyldt 18 år, ansøge om støtte fra Statens Uddannelsesstøtte. Støtten gives dels i form af stipendier, dels som lån. Denne form for støtte er afhængig af ansøgerens økonomiske forhold. Oplysninger om betingelserne for mulighed for uddannelsesstøtte gives af stipendienævnet. Ansøgningsblanketter udleveres på skolens kontor.

## Befordringsgodtgørelse

Ved skoleårets begyndelse kan elever i gymnasiet og HF hos trafikelskaberne afgive bestilling på kort til jernbane eller bus. De til eleverne udstedte årskort betales af Vestsjællands amtskommune direkte til trafikelskaberne.

Denne godtgørelse ydes kun, dersom elevens samlede skolevej, beregnet fra hjem til skole, er 14 km eller derover.

Eventuel godtgørelse for benyttelse af eget befordringsmiddel ydes kun efter godkendelse af amtsrådet. Benyttes eget befordringsmiddel i forbindelse med offentlig befordringsmiddel, skal afstanden fra hjemmet til det offentlige befordringsmiddel være mindst 7 km.

## Om gymnasieuddannelsen

### Opdelingen i linier og grene

Det danske gymnasium er 3-årigt og har 2 linier, en sproglig og en matematisk linie. I gymnasiets sidste to år er hver af disse linier yderligere delt op i grene, så gymnasiets opdeling skematisk kan fremstilles på denne måde:

1.g	2. og 3.g
Sproglig linie	nysproglig gren musik-sproglig gren klassisk-sproglig gren samfundsfaglig gren
Matematisk linie	matematisk-fysisk gren naturfaglig gren samfundsfaglig gren

Alle elever på den sproglige linie vil blive undervist i de samme fag og nogenlunde det samme pensum i 1. gymnasieklasse. Det tilsvarende gælder for eleverne på den matematiske linie. Dog er der enkelte valgfri fag. Således kan man på begge linier vælge russisk i stedet for fransk, og på den matematiske linie har man frit valg mellem engelsk og tysk. Mindst 7 elever skal vælge det pågældende sprog, for at et hold kan oprettes. I de sidste to gymnasieklasser kan eleverne vælge faget formning og kunstforståelse i stedet for musik. På Kalundborg Gymnasium og HF-kursus findes ikke klassisk-sproglig gren, men alle de øvrige; der er yderligere i nogle år som forsøgsgren oprettet matematisk-musikfaglig gren.

Vi har valgfrihed mellem musik og formning/kunstforståelse i 2.g og 3.g. Elever, der vælger musik-sproglig linie, kan ikke vælge formning og kunstforståelse.

Den enkelte elev må selv vælge mellem de grene, som kan tilbydes. Senest den 15. april skal eleverne i 1.g meddele skolen deres ønsker med hensyn til valg af gren, og efter 1. juni er der ingen mulighed for omvalg.

## Den sproglige linie

Gymnasiets sproglige linie består af en 1. gymnasieklasse, som er fælles for alle elever på linien, samt en 2. og 3. gymnasieklasse, der er opdelt i 4 grene: en ny-sproglig, en musik-sproglig, en klassisk-sproglig og en samfunds-sproglig gren.

På Kalundborg Gymnasium er klassisk-sproglig gren ikke oprettet.

Fagenes fordeling og ugentlige timetal på den sproglige linie fremgår af nedenstående skema. Fagene i øverste del af skemaet er fællesfag, dvs. fag, i hvilke der undervises i samme omfang på alle liniens grene.

	Ny-sproglig gren		Musik-sproglig gren		Klassisk-sproglig gren		Samfunds-sproglig gren		
	1.g	2.g	3.g	2.g	3.g	2.g	3.g	2.g	3.g
Religion .....	0	1	2	1	2	1	2	1	2
Dansk .....	3	3	4	3	4	3	4	3	4
Fransk/Russisk ...	5	3	3	3	3	3	3	3	3
Historie .....	2	3	3	3	3	3	3	3	3
Biologi .....	0	0	3	0	3	0	3	0	3
Matematik .....	2	3	0	3	0	3	0	3	0
Legemsøvelser ....	2	2	2	2	2	2	2	2	2
Musik .....	2	2	1	*2	*1	2	1	2	1
Formning kunstforståelse ..	0								
	16	17	18	17	18	17	18	17	18
Engelsk .....	4	4	6	3	5	0	0	3	5
Tysk .....	3	3	5			0	0		
Latin .....	4	4	0	4	0	5	5	0	0
Græsk .....	0	0	0	0	0	8	6	0	0
Oldtidskundskab ..	1	2	0	2	0	0	0	2	0
Samfunds-fag og samfundslære ...	0	0	1	0	1	0	1	5	5
Geografi .....	2	0	0	0	0	0	0	3	2
Musik, særfag ....				4	6				
I alt .....	30	30	30	30	30	30	30	30	30

På den musik-sproglige gren medfører det udvidede timetal i faget musik, at man må vælge enten tysk eller engelsk, ikke begge hovedfag. Tilsvarende gælder på den samfunds-sproglige gren. På den samfunds-sproglige gren bortfalder desuden latin.

\*) Formning og kunstforståelse bortfalder.

## Den matematiske linie

Gymnasiets matematiske linie består af en 1. gymnasieklasse, som er fælles for alle elever på linien, samt en 2. og 3. gymnasieklasse, som er delt i 3 grene: Den matematisk-fysiske gren, den naturfaglige gren og den samfunds-matematiske gren.

Det bemærkes, at der ud over de nævnte normale grene ved en række skoler, bl.a. Kalundborg Gymnasium, er oprettet musik-matematisk gren som forsøg.

Fagene fordeling og ugentlige timetal på den matematiske linie fremgår af nedenstående skema. Fagene i den øverste del af skemaet er fællesfag, d.v.s. fag, i hvilke der undervises i samme omfang på alle liniens grene.

	Matemat.-fysik gren		Naturfaglig gren		Samfunds-matemat. gren		
	1.g	2.g	3.g	2.g	3.g	2.g	3.g
Religion .....	0	1	2	1	2	1	2
Dansk .....	3	3	4	3	4	3	4
Engelsk/Tysk .....	5	0	0	0	0	0	0
Fransk/Russisk .....	5	3	3	3	3	3	3
Oldtidskundskab ..	1	2	0	2	0	2	0
Historie .....	2	3	3	3	3	3	3
Legemsøvelser .....	2	2	2	2	2	2	2
Musik .....	2	2	1	2	1	2	1
Formning og kunstforståelse ..	0						
	20	16	16	16	15	16	15
Samfundsfag og samfundslære ...	0	0	1	0	1	5	5
Geografi .....	0	3	0	3	2	3	2
Biologi .....	0	0	3	3	7	0	3
Kemi .....	3	3	0	3	0	1	0
Fysik .....	3	3	5	2	2	2	2
Matematik .....	5	5	6	3	3	3	3
I alt .....	30	30	30	30	30	30	30

På den musik-matematiske forsøgs-gren forekommer følgende særfag med de anførte timetal:

Samfundsfag og samfundslære .....	0	1
Geografi .....	3	0
Biologi .....	0	3
Kemi .....	3	0
Fysik .....	2	2
Matematik .....	3	3
Musik (særfag) .....	4	6
	15	15

Undervisningen skal tilrettelægges således, at eleverne på denne gren læser sammen med eksisterende grene således:

Historie og samfundslære med matematisk-fysisk og matematisk-naturfaglig gren.

Geografi og biologi med matematisk-fysisk gren.

Kemi med matematisk-fysisk og matematisk-naturfaglig gren.

Fysik og matematik med matematisk-naturfaglig gren.

Musik (særfag) med musiksprøglig gren.

Det er en forudsætning, at hvert af de to hold, som musikmatematikerne læser sammen med, er etableret på forhånd.



## Eksamensordningen i gymnasiet

Enhver gymnasieelev skal aflægge 10 prøver. På hver gren eksisterer to prøver, som kun giver én medtællende karakter.

På *matematisk* linie afsluttes engelsk/tysk efter 1. gymnasieklasse og geografi på matematisk-fysisk gren efter 2. gymnasieklasse.

På *sproglig* linie afsluttes geografi efter 1. gymnasieklasse og latin, oldtidskundskab og matematik efter 2. gymnasieklasse.

*Samfundssproglig* gren afslutter dog latin efter 1. gymnasieklasse.

De øvrige fag afsluttes efter 3. gymnasieklasse.

I henhold til Undervisningsministeriets bekendtgørelse af 12. marts 1973 om eksamensordningen og karaktergivningingen m.v. ved studentereksamen og i gymnasiet, § 4, fastsættes følgende bestemmelser:

### Reeksamination

1a.

En gymnasieelev, der i et fag ved slutningen af 1. eller 2. gymnasieklasse har opnået årskarakteren 5 eller derover, og som ved den afsluttende prøve til studentereksamen i faget ved udgangen af 1. eller 2. gymnasieklasse har fået karakteren 00 eller 03, kan forlange at blive underkastet ny prøve i faget i august/september.

1b.

En gymnasieelev, der i et fag ved slutningen af 1. eller 2. gymnasieklasse, hvor undervisningen i faget afsluttes, har fået årskarakteren 00 eller 03, kan, hvis faget ikke er udtaget til prøve til studentereksamen, forlange at blive underkastet prøve i faget i august/september.

2

Rektor skal inden 1. juli meddele direktoratet, hvilke elever der i henhold til 1a/1b ønsker sig prøvet i august/september.

3

For en elev, der ønsker sig underkastet ny prøve, er eksamenskarakteren den ved reeksaminationen opnåede. For en elev, der i henhold til 1b ønsker sig prøvet, medtælles prøven i faget blandt de ti prøver, der kræves aflagt, for at man kan bestå studentereksamen.

4

Elever, der ved sygeeksamen bliver berettiget til den under 1a nævnte prøve, eller som af sygdom forhindres i at aflægge den prøve i august/september, som de i henhold til 1a eller 1b var berettiget til, kan underkastes prøve i faget ved den efterfølgende maj/juni eksamenstermin.

## Om HF-uddannelsen

### Højere Forberedelseseksamen

Højere Forberedelseseksamen er en uddannelsesform af helt ny dato. Den bygger på en bekendtgørelse af 1970. Her på skolen påbegyndtes der undervisning efter denne i 1971, og det første hold dimitteredes samtidigt med det sidste hold realister i 1973.

HF var oprindeligt tænkt som en erstatning for seminariets præparantklasse og virker endnu som sådan, men den har i sine få år allerede fået større kompetence som adgangsgivende eksamen til højere uddannelser. Når bortset fra de højere han-

delseksaminer står næsten alle studier åbne for en HF-eksamen med de rette tilvalg og en eksamenskarakter af en vis lodighed.

Bekendtgørelsen af 1970 er allerede i 1974 afløst af en ny (24. april). I denne og i håndbogen „Vejledning og retningslinier for HF-undervisningen“ er omfanget af de enkelte fags indhold beskrevet.

Kursus strækker sig over to år. Der skelnes mellem fællesfag (obligatoriske) og tilvalgsfag (se skemaet længere fremme). Ved første semesters begyndelse vælges mellem formning og musik. Tilvalgsfagene er for de flestes vedkommende de samme som fællesfagene, men mere indgående behandlet. De skal sammensættes, så man mindst har 20 points, og de påbegyndes i 2. og 3. semester. Der aflægges eksamen i alle fag ved fagets afslutning, dog ikke i formning, musik og legemsøvelser, der ophører som egentlige skolefag efter første år. Der er ingen standpunkts- eller årskarakterer. Der er mødepligt.

Der er erfaring for, at eleverne vælger deres fag således, at de samler sig om en sproglig eller naturfaglig side, om end alle kombinationer kan foretages inden for det skemamæssigt forsvarlige.

Der er mulighed for reeksamination (højest to gange) i alle fag, hvori man kunne ønske at forbedre sin karakter. Den bedste karakter tæller.

Skolens elever er fordelt på to førsteklasse og to andenklasser. På grund af tilvalgsordningen må det påregnes, at den daglige undervisning ofte vil slutte efter 7. eller 8. lektion.

Optagelsen sker på rektors ansvar og efter samtale med denne og studievejlederen. Ansøgning skal indsendes inden den 1. april, og meddelelse om evt. optagelse foreligger ca. 15. maj. Ansøgernes kvalifikationer vurderes efter deres skole- og erhvervsmæssige baggrund, således at alder, erfaring og modenhed, når ellers alt måtte være lige, giver et fortrin. Realeksamen og 10. kl. med to fremmedsprog og matematik i samme omfang som til teknisk forberedelseseksamen vil være den normale baggrund for at søge ind. Men den eneste betingelse er, at ansøgeren er fyldt 18 år i februar, det år han indstiller sig til eksamen.

Elever, der kunne tænke sig at tage eksamen som selvstuderende, har mulighed for at tage fagene enkeltvis over en årrække. Tilmeldelse skal ske til kursus inden den 15. februar. Kursus giver sådanne elever vejledning.

### *HF og den nye bekendtgørelse*

Da det a.h.t. en vurdering af HF's udviklingshistorie er af en vis interesse at se, hvilke ændringer der er foretaget allerede i disse første år, skal nedenfor gives de væsentligste træk i disse.

1. Eksamen. Der finder nu kun eksamen sted ved skoleårets afslutning (tidligere tillige i december/januar).
2. Den ene specialopgave er bortfaldet og afløses af en selvstændigt tællende 2.-års opgave.
3. Visse fag har fået et ændret indhold med større samfundssigte (biologi, matematik m.fl.).
4. Der er sket begrænsning i mulighed for reeksamination (2 gange) og i ret til fravalg af et éngang påbegyndt tilvalgsstudium.
5. Kristendomskundskab kaldes herefter „religion“, og det er blevet vanskeligt at blive fritaget for deltagelse.
6. Der er sket en stramning i reglerne for forsømmelse. således at en advarsel gælder for hele kursusforløbet, ligesom bortvisning (overførelse til status som selvstuderende med tab af evt. studiestøtte) kan finde sted også ved utilfredsstillende forhold til et enkelt fag.

*K. Zahrtmann Jensen*  
studievejleder

# HF-fagene

Fællesfag:	1. sem.		2. sem.		3. sem.		4. sem.	
1. Dansk	3		3		4		4	
2. Historie	3		3		3		3	
3. Engelsk	4		3		4		4	
4. Matematik	5		5					
5. Geografi	3		2					
6. Biologi	3		2					
7. Tysk	3		3					
8. Samfundsfag	2		2					
9. Musik el.	2		2					
10. Formning	2		2					
11. Idræt	2		2					
12. Religion					3		3	
Fællestimer ialt:	30		29		14		14	
Tilvalg:								
1. Engelsk			1		3		3	
2. 3. Fremmedsprog			3		4		4	
3. Fysik			3		6		5	
4. Matematik					6		6	
5. Kemi					5		5	
6. Biologi					4		4	
7. Tysk					5		5	
8. Samfundsfag					3		3	
9. Musik					4		4	
10. Formning					4		4	
11. Idræt					4		4	
12. Psykologi					3		3	
Ugtl. timer ialt:								
					Hist.opgaven		2. årsopgaven (i en uge mellem 1. dec. og 1. marts. 1 fag der undervises i 2. år + geo.) Danskopgave.	

## Hertil kommer:

Studie- og erhvervsvejledning i indtil 20 lektioner fordelt over alle sem.  
 Latin (den lille latin prøve) kan oprettes som særkursus.  
 Fællestimer (koncerter, foredrag etc.)  
 Studiekredse (20 timer pr. emne)  
 Fritidssport

I samarbejde med anden  
 fællesundervisning på  
 skolen.

## Fritagelse for gymnastik

Enhver elev på skolen har pligt til at deltage i gymnastikundervisningen. Undtaget er elever, der er forhindret af sygdom. Dersom en elev på grund af sygdom ikke kan deltage i gymnastikundervisningen i mere end en måned, skal dette dokumenteres med en lægeattest udfærdiget på en af undervisningsministeriets udsendt attestblanket, som fås på kontoret. Lægeattest udfærdiget på anden attest er ugyldig. Skolen kan dog efter skriftligt fremsat ønske helt eller delvis fritage en elev i enkelte timer.

Den fritagne skal i gymnastiksalen overvære klassens timer.

## Cirkulære om evaluering og meddelelser til hjemmene

(angår kun gymnasieklasserne)

26. marts 1973

### *Til rektorerne for gymnasieskolerne*

I henhold til undervisningsministeriets bekendtgørelse af 12. marts 1973 om eksamensordningen og karaktergivningingen m.v. ved studentereksamen og i gymnasiet, paragraf 21 og 22, fastsættes følgende bestemmelser:

#### *Evaluering*

A. Når læreren og eleverne i en klasse har planlagt arbejdet i et fag for en vis periode under lærerens ansvar for, at bestemmelserne for faget i undervisningsministeriets bekendtgørelse nr. 322 af 16. juni 1971 om undervisningen i gymnasiet og om fordringerne ved og eksamensopgivelserne til studentereksamen overholdes, skal undervisningen i den pågældende periode løbende evalueres, så elever og lærer får information om udbyttet af undervisning og arbejde.

Metoder og midler til evaluering af den enkelte elevs og elevgruppes udbytte af undervisningen må aftales mellem lærer og elever, således at man dels skaffer sig evalueringresultater med henblik på den videre tilrettelæggelse af undervisningen og dels giver læreren mulighed for – f.eks. ved samtale, iagttagelse og diagnostiske prøver – at skaffe sig indtryk af den enkelte elevs faglige standpunkt.

#### *Karakterer og vidnesbyrd*

B. I hvert af de fag, hvori der til studentereksamen gives årskarakter, skal der mindst én gang om året – og kan der, efter lærerrådets beslutning, to gange om året – gives meddelelse til hjemmet om elevens standpunkt. Såfremt eleven er fyldt 18 år eller har indgået ægteskab, gives meddelelsen dog til eleven selv. Standpunktsmeddelelse skal senest gives i marts måned og udtrykkes ved en karakter fra den til studentereksamen benyttede karakterskala og kan ledsages af et i ord affattet vidnesbyrd om elevens anlæg og arbejde i faget. Karakteren skal ledsages af et vidnesbyrd, dersom elevens standpunkt bedømmes til under 6, eller hvis den betegner en væsentlig nedgang i faget i forhold til den forudgående bedømmelse af standpunktet. For at sikre ro om den første tids undervisning i gymnasiet må der i 1. gymnasieklasse ikke afgives standpunktsbedømmelse inden december. Umiddelbart før der afgives standpunktsbedømmelse, skal elevernes forhold i relation til standpunktet drøftes på et lærerforsamlingsmøde. Kontakten mellem gymnasieskolen og hjemmene sikres i øvrigt ved forældremøder med deltagelse af lærere, elever og disses forældre.

### *Forsømmelser*

C. Skolen skal føre nøje regnskab over elevernes forsømmelser. Dersom en elevs forsømmelse antager et sådant omfang, at rektor nærer betænkelighed over for elevens mulighed for fortsat at følge undervisningen, skal rektor underrette eleven herom. Fortsætter en elevs forsømmelser herefter, skal rektor skriftligt underrette eleven og forældremyndighedens indehaver om, at der kan blive tale om at tage forbehold ved elevens tilmelding til eksamen ved skoleårets slutning. Umiddelbart før endelig tilmelding til eksamen den 20. marts drøftes på et lærerforsamlingsmøde forholdene for de elever, der har modtaget skriftlig advarsel. Såfremt lærerforsamlingen finder, at det for en af disse elever i et eller flere fag på grund af elevens forsømmelser ikke vil blive muligt at give årskaracter, skal rektor i henhold til paragraf 7 i undervisningsministeriets bekendtgørelse af 12. marts 1973 om eksamensordningen m.v. indsende en erklæring, som giver oplysning om disse forhold, og direktoratet afgør da, om eleven kan deltage i eksamen ved skoleårets slutning.

### *Årsprøve og årskaracterer*

D. Ved skoleårets slutning gives årskaracter i de af klassens fag, hvori der ved studentereksamen gives årskaracter. Der afholdes en årsprøve, som mindst omfatter samtlige skriftlige fag. Lærerrådet fastsætter ordning og omfang af eventuelle mundtlige årsprøver og klassernes arbejde i tiden efter, at undervisning efter normalt skema er ophørt, og indtil sommerferien. Den skemamæssige tilrettelæggelse foretages af rektor under hensyntagen til elevens og læreres deltagelse i eksaminer fortsat af direktoratet.

### *Oprykning i næste klasse*

E. En elev, der ikke har fået direktoratets tilladelse til at deltage i eksamen efter 1. og 2. gymnasieklasse, kan ikke fortsætte i næste klasse.

På et lærerforsamlingsmøde ved skoleårets slutning behandles de øvrige elevs fortsættelse i næste klasse. Dersom der ikke er enighed om, at en elev bør fortsætte i næste klasse, holdes afstemning herom. Ved denne afstemning har hver lærer lige så mange stemmer, som hans/hendes fag har års- og eksamenskaracter, derudover har lærerne i legemsøvelser og musik/formning hver 1 stemme. Hver af de lærere, der underviser vedkommende elev, fremsætter en motiveret udtalelse om, hvorvidt eleven i faget er egnet til at fortsætte, og stemmer foreløbig på dette grundlag for eller imod. Derefter foretages, eventuelt efter en yderligere drøftelse, en anden og skriftlig afstemning, ved hvilken den enkelte lærer skal stemme i overensstemmelse med sin opfattelse af elevens helhedsstandpunkt. I tilfælde af stemmelighed træffer rektor afgørelsen.

Dersom lærerforsamlingen således vedtager, at en elev ikke bør fortsætte i næste klasse, drøftes hvad man vil tilråde eleven. Dette meddeles skriftligt til eleven og forældremyndighedens indehaver, der derefter træffer afgørelsen af, om eleven skal fortsætte i næste klasse.

F. Disse regler træder i kraft 1. april 1973 og afløser reglerne i direktoratets cirkulære nr. 139 af 20. juli 1967 om karaktergivning og meddelelser til hjemmene.

*Rikard Frederiksen / Henning Nielsen*

## Cirkulære angående mødepligten

(angår kun HF-klasserne)

20. marts 1972

Til rektorerne for samtlige HF-kurser

I følge HF-bekendtgørelsen af 30. juli 1970, paragraf 10, stk. 2, kan en kursist kun indstilles til HF-eksamen på kursistvilkår, hvis den pågældende har fulgt undervisningen regelmæssigt og på tilfredsstillende måde.

Der er således mødepligt for kursisterne.

Overholder kursisterne ikke betingelserne for at gå på kursus, skal der ske indstilling til direktoratet om bortvisning og eventuel overførsel til selvstuderende status.

Direktoratet skal herved anmode samtlige HF-kurser om at indrette deres administration af reglerne om mødepligt efter nedenstående retningslinier:

Eleverne skal orienteres om mødepligten og om, hvilke forholdsregler kursus og direktoratet agter at benytte, hvis den ikke overholdes. Det er rektors pligt at sørge for mødepligtens opretholdelse.

Der må føres omhyggeligt kontrol med kursisters fremmøde, såvel generelt som i de enkelte fag.

Rektor drager omsorg for, at kurserne har en løbende oversigt over hver enkelt kursists samlede forsømmelse og forsømmelser i enkelte timer.

Forsømmelighed med aflevering af skriftlige opgaver, stile, rapporter m.m. sidestilles principielt med dage- eller timeforsømmelser.

Der er ikke fastsat nogen fast mødeprocent, men skønner kursus, at en kursist ved fortsat fravær i løbet af skoleåret vil komme op på et fravær, der kan begrunde bortvisning, skal rektor give kursisten en mundtlig advarsel. Studievejlederen bør samtidig gennem en samtale med kursisten forsøge at motivere ham (hende) til at møde til undervisningen.

Fortsætter fraværet trods den mundtlige advarsel, skal kursisten have en skriftlig advarsel i anbefalet brev.

Hvis heller ikke den skriftlige advarsel har den ønskede effekt, skal der almindeligvis ske indberetning til direktoratet. Forinden bør faglærerne og studievejlederen have haft lejlighed til at udtale sig og kursisten til at fremkomme med en redegørelse. Såvel udtalelsen som redegørelsen bilægges indberetningen, som kan have to former:

1) en indberetning om det store fravær, der munder ud i, at kursus trods alt er villig til at lade kursisten få endnu en chance, hvilke man beder direktoratet tage med i overvejelserne.

2) en indstilling om bortvisning af kursisten.

Det understreges, at for stort fravær eller manglende aflevering af skriftlige arbejder blot i et enkelt fag kan medføre bortvisning fra kursus.

Udelukkes en kursist fra undervisningen, skal den pågældende af studievejlederen orienteres om muligheden for at aflægge HF-eksamen som selvstuderende.

P.D.V.

Jørgen Olsen

undervisningsinspektør

## Ferieplan for skoleåret 1977-78

Efterårsferie: mandag den 17. oktober–fredag den 21. oktober 1977

Juleferie: fredag den 23. december 1977–onsdag den 4. januar 1978

Påskeferie: mandag den 20. marts–tirsdag den 28. marts 1978

Grundlovsdag: mandag den 5. juni 1978

Sommerferie: mandag den 19. juni–fredag den 4. august 1978

(Alle nævnte dage incl.)

Hertil kommer de lørdage samt søn- og helligdage, der ikke er omfattet af ovenstående.

# Skolelivet



*Fra årets skolekomedie (Spillemand på en Tagryg)*

## Ekskursioner og institutionsbesøg

### *Tid:*

Lærerrådet har fastsat, hvor mange hele og halve skoledage der kan disponeres over af særlige fag til ovennævnte formål. Vedtagelsen gælder kun gymnasieklasserne og kun fagene historie, samfundsfag, oldtidskundskab, fysik, kemi, geografi, biologi samt formning og musik. Hvis faget musik ønsker at udnytte sin tid, må der vælges samme dag som formning.

Tidspunkterne for ekskursioner og besøg forelægges for rektor og adm. inspektør til opslag snarest belejligt og senest 8 dage i forvejen.

### *Økonomi:*

Ekskursioner og institutionsbesøg er direkte led i undervisningen og betales over ekskursionskontoen. Varer en ekskursion mere end 1 dag, må eleverne selv yde tilskud.

Forslag til rådighedsbeløb for de enkelte ovenfor anførte fag samt til et passende restbeløb (reservebeløb) udarbejdes af rektor, behandles af fagets lærere og vedtages af lærerrådet.

På lærerværelset opsættes hver måned en ajourført oversigt over forbrugene inden for de enkelte fags rådighedsbeløb.

Ikke-opbrugte rådighedsbeløb indgår i reservebeløbet. Forslag fra faglærerne vedrørende forbrug af reservebeløbet må indgives til rektor så tidligt, at forslaget kan komme til behandling på et lærerrådsmøde.

## Skolerejser 1976-77

Disse er udenlandsrejser med et overvejende fagligt indhold, fastlagt i et program. De ledes af mindst to voksne personer, hvoraf mindst den ene er lærer ved skolen.

Skolerejser skal ligge på fastlagte tider. Lærerrådet har fastsat følgende:

*3G:* Ugen før efterårsferien.

*1G og 2G:* En af de uger, hvor 3G har terminsprøver; man kan frit vælge mellem forår og efterår, men det er en forudsætning, at parallelklasser rejser samtidig. Russisk indtager en særstilling.

*Eleverdeltagelse:* Principielt skal alle elever deltage, men lærerrådet kan i hvert enkelt tilfælde bestemme, hvilke elever der kan fritages for at deltage, samt hvad de skal lave, mens klassen er bortrejst.

*Økonomi:* Eleverne betaler principielt (så længe der ikke er mulighed for tilskud) det hele selv.

Hvis det faglige indhold er så stort, at det synes at berettigge til tilskud fra ekskursionskontoen, kan et sådant tilskud dog undtagelsesvis søges af kontoens reservebeløb.

*Sidste anmeldelsesfrist til rektor:* 1. september. Der skal foreligge: a) detaljeret program, b) budget, c) deltagerliste, d) meddelelse om rejsens ledere.

Samtlige anmeldelser forelægges derefter af rektor under ét for lærerrådet til endelig behandling og beslutning.

Således vedtaget i foråret 1974.

### *Skolerejser 1976-77:*

8.-15. oktober 1976: 3gM og 2gM til Wien. Ledsagere: adjunkt E. Ammitzbøll og adjunkt F. Horn.

9.-15. oktober 1976: 3zI:N til Oslo. Ledsagere: adjunkt Peter Breinholt og adjunkt Inger M. Riis.

7.-10. december 1976: 3gsS og 3gmS til Flensborg, Slesvig og Kiel. Ledsagere: adjunkt Kaj Buch Jensen og adjunkt Kurt S. Poulsen.

16.-23. april 1977: 2gz og 2HFpq (franskholdet) til Paris. Ledsagere: lektor K. Zahrtmann Jensen og frue.

17.-24. april 1977: 2gabNSM til London. Ledsagere: lektor Tom Alstrup, lektor F. Volmer Hansen og adjunkt Henrik Møller.



## Ekbatana

Her er en liste over de arrangementer, som Ekbatana's nuværende og forrige bestyrelse har været ophavsmand til i det forgangne skoleår 1976/77. De neden-  
anførte arrangementer står i kronologisk rækkefølge:

Indkøringsbal med Folkstouv.

Koncert med Ralph McTell og andre.

Efterårsbal med Swingstyrke 7.

Tur til fodboldlandskamp Danmark-Italien.

Koncert med Bert Jansch + band.

Julebal med Kansas City Stompers.

Underholdning med Motor-Motellet.

Talent-forum.

Indvielsesbal med Minas.

Påskebal med Ricardo's Jazzmen.

Tur til fodboldlandskamp Danmark-Polen.

De to sidste arrangementer har den nye bestyrelse stået for.

På forrige bestyrelses vegne  
*Thormod Vinsand.*

## Kalundborg Gymnasiums Idrætsforening

K.G.I. har i vinteren 76/77 sørget for, at de elever, der ønskede det, har kunnet spille volleyball og badminton. Det afhænger selvfølgelig af tilslutning og af antal tildelte timer, hvor meget der kommer igang. K.G.I. må nemlig nøjes med de timer, den får tildelt, fordi den ikke betaler halleje.

K.G.I. arrangerer også den traditionelle udendørs bold dag om efteråret og volleyball dag om foråret, hvor næsten alle skolens elever og nogle lærere deltager.

K.G.I. vil fremover virke lidt anderledes, fordi der er afholdt generalforsamling, og en ny bestyrelse er blevet valgt. K.G.I. kan derfor starte straks efter sommerferien. Den nye bestyrelse: Mogens Muff 3u., Marianne Jakobsen 3u., Anne Nordskov 2b., Ruth Jensen 2b., Torben Klint 2z. og Kenneth Brøndum 2z.

Det er vort håb, at foreningen også i fremtiden vil få tildelt et rigeligt antal timer i hallen, således at den nye bestyrelse får baggrund for at videreføre K.G.I. og dermed en del af skolens aktivitet.

*Britta Jensen, Jan Jensen, Bjarne Jørgensen, Peter Larsen,  
Karl Aage Ludvigsen og Helge Jensen.*

## KFS

KFS står for Kristeligt Forbund for Studerende og Skoleungdom. Det er et frivilligt arbejdsfællesskab inden for den danske folkekirke og bygger som sådan på den evangelisk-lutherske bekendelse.

På Kalundborg Gymnasium har der siden 1972 eksisteret KFS. Vi ønsker at forkynde evangeliet til personlig tro på Jesus Kristus og endvidere at formidle viden om den kristne tros indhold og i forbindelse hermed nedbryde gängse vrangforestillinger om, hvad kristendom er.

Af aktiviteter på skolen har vi bl.a. et månedligt møde som regel med foredrag og diskussion i en fri og åben atmosfære, skoleandagter og frie samvær. I øvrigt holder vi bogsalg ca. 4 gange om året, og på 1. sal findes en bogstand med bøger til udlån. I week-ends og ferier arrangeres stævner og lejre forskellige steder i landet.

Alle, såvel nye som gamle elever, lærere og andre interesserede, er hjertelig velkomne til at være med i vort fællesskab.

*Lisbeth Brøgger Petersen, 3b.*

## Kalundborgsamfundet

Kalundborgsamfundet er foreningen for de gamle elever, der gerne vil bevare kontakten med gymnasiet, efter at de er gået ud. At opretholde denne kontakt er en næsten umulig opgave, så meget mere som eleverne efter deres afgang snart får andre interesser og bliver spredt for alle vinde. Vores muligheder for at vedligeholde forbindelsen er derfor begrænsede, vores tilbud til medlemmerne er få, men vi håber trods alt, at de kan tjene formålet.

Bestyrelsen er iøvrigt åben overfor forslag til nye aktiviteter.

Kalundborgsamfundet kan atter i år se tilbage på et stillfærdigt år med udelukkende de arrangementer, som vi traditionelt afholder eller er involveret i; således julefesten på gymnasiet, der samtidig tjener som generalforsamling. Det har de sidste år vist sig, at denne fest er blevet specielt populær i skoleafgangsklasser, der altid indbydes, mens de fremmødte medlemmers tal er forholdsvis ringe – hvilket imidlertid ikke hindrer, at festen forløber udmærket. Der var denne gang som led i programmet en forevisning af skolens nye bygninger ved rektor, mens bestyrelsesvalget resulterede i genvalg af Kirstine Brons, Per Horney Nielsen og Karsten Gabrielsen.

De øvrige aktiviteter har været få: Først og fremmest har de bestået i vores formidling af billetter til skolkomedien for foreningens medlemmer, mens den normalt vigtigste aktivitet, udsendelsen af Gossip, på grund af de fortsatte problemer med en regelmæssig udgivelse af bladet, er trådt i baggrunden.

*Karsten Gabrielsen.*

## Fællestimer

Der afholdes årligt indtil otte fællestimer for eleverne i 2. og 3.g og i 1. og 2.HF. Eleverne i 1.g kan deltage efter nærmere aftale. Programmerne er normalt underholdende eller oplysende (musik, oplæsning, skuespil, foredrag, diskussioner m.m.), og deltagelse i fællestimerne er obligatorisk.

Om fastlæggelse af programmerne henvises i øvrigt til afsnittet om samarbejdsudvalget.

### *Fællestimer 1976-77:*

16.11.1976: Emne: Sange i vendsysselsk dialekt. Sangeren Niels Hausgaard.

11.1.1977: Emne: Mølleprojektet ved Tvind Højskole. Søren Kahlke.

20.1.1977: Emne: Erhvervslivet i Kalundborg. Borgmester J. Hagemann-Petersen; byrådsmedlem Aage Jensen, formand for Fællesorganisationen i Kalundborg; murermester Ib Merling-Petersen, formand for Arbejdsgiverforeningen i Kalundborg; cand.mag. Per Skafstgaard, formand for Foreningen af arbejdsløse magistre. Mødet havde form af paneldiskussion med mange spørgsmål fra salen. De fleste drejede sig om ungdomsarbejdsløsheden. Ordstyrer var Peter Larsen, 3bS.

9.2.1977: Emne: Introduktion og oplæsning af egne værker. Forfatteren Knud Holst.

21.2.1977: Emne: Ven og Fjende. Recitation, musik og sang ved Ebbe Kløvedal Reich, Henrik Strube og Anders Koppel.

23.3.1977: Emne: Causeri på baggrund af egne værker. Forfatteren Dan Turell.

Derudover har DGS og LAK kunnet disponere over hver en time med henholdsvis samtlige gymnasieelever og samtlige HF-elever.

## Kor og orkester

Alle, der har lyst til at synge i kor, er velkomne. Vi øver 2 timer en gang om ugen. Der serveres the og brød i pausen. Kordirigent er adjunkterne Ammitzbøll og Horn.

Koret har igen i år haft ca. 50 medlemmer, som har arbejdet med gammel og ny kormusik. Koret har medvirket ved følgende koncerter og arrangementer:

Den 12.9.1976 i Tivolis Koncertsal: I samarbejde med andre gymnasiekor og Sjællands Symfoniorkester under ledelse af Tivolis musikchef Eifred Eckard-Hansen opførtes Haydns „Nelson-messe“.

Den 14.9.1976 på Holte Gymnasium og den 15.9.1976 i Antvorskov Kaserne ved Slagelse: Gentagelse af Tivoli-koncerten.

Den 30.11.1976 på skolen: Indvielse af gymnasiets nye bygninger. Koret sang: Beatles: „Blackbird“, folkemel. v. D. Helldén: „Vem kan segla“ og Orlando di Lasso: „Landsknægts serenade“.

Den 22.12.1976 juleafslutning i Vor Frue Kirke: Julesange.

Den 12.-13. marts 1977: Korlejrskole i Havnsølejren sammen med elever og lærere fra Slagelse Gymnasium.

Den 27. marts 1977: Koncert i Sct. Peders Kirke i Slagelse sammen med kor fra Slagelse og fra Roskilde Amtsgymnasium. Programmet bestod af: Händel: Slutkor af „Caecilie-ode“, Ramirez: „Misa Criolla“ (argentinsk messe) og Bobrowitz og Porter: „The Creation, a Rock-Cantata“.

Den 31. marts 1977 i Kalundborghallen: Skolens forårskoncert, hvor koret sammen med kørene fra Slagelse og Roskilde opførte de samme tre værker som ved koncerten i Slagelse. Desuden optrådte forskellige instrumental- og vokalgrupper.

Orkester: Musiklokalerne har efter skoletid stået åbne for instrumentalgrupper sammensat af skolens elever.

Skolekomediens orkester, der spillede musikken til „Spillemand på en Tagryg“, var sammensat af skolens elever suppleret med enkelte kræfter udefra. Dirigent: adjunkt Horn.

## Skolekomedie og komediekasse

Det er en ubrudt tradition, at 2.g'erne i forbindelse med skolefesten og skoleballet opfører et dramatisk værk. I samarbejde med vekslende hold af lærere løses alle sider af denne store opgave ved egen indsats: indstudering, musik, dans, kulisser, dragter, lys, lyd, redigering af teaterprogram (med tilhørende annoncetegning) osv. Som regel er ca. 150 elever i arbejde i 6 til 8 uger.

Repertoiret har været vidtspændende; fra de senere år kan nævnes Holberg: Mascarade – Oscar Wilde: Bunburry – Max Frisch: Biedermann og Brandstifterne – Holberg: Den Stundesløse – Jean Anouilh: Tyveballet – Harold Pinter: Fødselsdagsselskabet – Arrabal: Bødlen samt Tom Kristensens digt „Dobbelt“ (med musik af John Frederiksen, elev i 1.g) samt Ionescu: Den skaldede Sangerinde – Sofokles: Kong Ødipus – Erik Knudsen: Det er ikke til at bære – Shakespeare: Helligtrekongersaften – Arrabal: Frokost på Slagmarken samt J. L. Heiberg: Nei – Carl Orff: Månen (opera) – Karel Capek: Insektliv – Shakespeare: En Skærsommer-natsdrøm – Bert Brecht og Kurt Weill: Laser og Pjalter – Holberg: Niels Klims forunderlige rejse – Stein Boch og Harnisk: Spillemand på en Tagryg (opført 1977).

Også det store budget i størrelsesordenen 20.000 kr. administreres af 2.g'erne selv efter et budget lagt i samarbejde med regnskabsførerne, forrige års regnskabsførere, instruktørerne og rektor. Overskuddet går i „komediekassen“, som administreres af samarbejdsudvalget. Ansøgninger om støtte fra denne kasse – støtten ydes kun til klasse- og elevinitiativer, f.eks. i forbindelse med klassers teaterture – stiles til samarbejdsudvalget og fremsendes gennem elevrådet, hvis udtalelse påføres sagen.

## Elevrådet

Elevrådet har til formål at varetage elevernes interesser.

I skoleåret 1976/77 blev elevrådets struktur ændret. Tidligere har det været sådan, at man valgte én repræsentant fra hver klasse, som så skulle møde op til hvert elevrådsmøde.

Det viste sig imidlertid, at elevrådet ikke fungerede. De valgte medlemmer mødte enten ikke op, eller også blev der taget beslutninger, som aldrig nåede at blive til noget, simpelthen fordi der manglede organisation.

De „resterende“ elevrådsmedlemmer blev så enige om at indkalde til et møde, hvor alle de, der var interesserede i et aktivt elevråd, skulle møde op.

Der blev så holdt et møde, hvor det nye elevråd besluttede at oprette et praktikudvalg. Praktikudvalget skal sørge for, at alle beslutningerne, som bliver taget på møderne, bliver „ført ud i livet“. Det er også dem, der skal indkalde til møderne hver 14. dag, og sørge for dagsordner og møde-referater. Praktikudvalget består af 5 medlemmer: 2 der er faste medlemmer af samarbejdsudvalget, 1 der møder op til skolenævns- og lærerrådsmøder og 2 sekretærer.

I løbet af 76/77 har elevrådet fået stillet en telefonboks op, haft besøg af nogle repræsentanter fra befrielsesfronterne i Afrika, sørget for at det nye elevkøkken kunne benyttes af alle elever, stillet et forslag om at få rigtig mad i kantinen, så vi i 77/78 ikke skal spise os mætte i tomme kalorier, og som det sidste elevrådet har foretaget sig står mødet om adgangsbeholdning.

Elevrådet synes selv, at den nye struktur har været et godt forsøg, som bør gentages til næste skoleår.

Vi vil derfor opfordre alle dem, der er interesserede i et aktivt elevråd, til at være med til at forme næste års *aktive* elevråd!

*Elevrådet*

## Gossip

Ja, det er jo skolens blad. Formålet med Gossip er at skabe en mulighed for kommunikation imellem skolens forskellige organer.

Det har været udgivet siden skolens første sten blev lagt!

De skiftende redaktioner har gennem tiderne forsøgt at holde styr på artikler, vitsner (dårlige), romaner og andet journalistisk arbejde.

I skoleåret 76/77 blev der udgivet ca. 100% flere blade end det foregående år, så der må siges at være fremgang!

Da Gossip nu er og bliver en tradition, skal den selvfølgelig også bevares. Dette kræver ikke blot en aktiv redaktion, men også en vis aktivitet fra læserne (og det er Jer!!).

Vi vil derfor håbe på, at Gossip i næste skoleår vil få en større støtte fra læsernes side.

*Gossip*

## Kalundborg Gymnasiums Venner

Foreningen, der har til formål at støtte elever og yde støtte til skolens arrangementer, har nu ca. 120 medlemmer. Alle forældre anmodes om at indmelde sig. Dette sker ved henvendelse til skolens kontor.

Foreningens bestyrelse består for tiden af: fru Mette Mikkelsen, Kalundborg (formand); tandlæge Bodil Iversen, Jyderup; assurandør H. Sørensen, Kalundborg (kasserer); adjunkt, fru Jytte Steen Hansen (sekretær) samt rektor R. Stig Hansen.

### Regnskab 1976-1977

#### Beholdning pr. 1.4. 1976

Kasse .....	kr. 73,45	
Giro .....	1.463,40	
Bank .....	<u>6.026,52</u>	7.563,37

#### Indtægter

Renter giro .....	17,07	
Renter bank ej tilsk. ....	357,10	
105 indbet. ....	<u>1.855,00</u>	2.229,17

#### Udgifter

3 stk. rejseure .....	276,00	
Spoleapparat .....	2.555,00	
Annoncer, porto .....	145,19	
Indbetalingskort .....	124,49	
Parisrejse tilskud .....	<u>600,00</u>	3.700,68

#### Beholdning pr. 1.4. 1977

Kasse .....	18,45	
Giro .....	1.520,79	
Bank .....	<u>4.552,62</u>	6.091,86
	kr. 9.792,54	<u>9.792,54</u>

Kalundborg, den 14.04 1977

H. Sørensen

# Ordensregler

1. En elev, der har forsømt skolen eller er kommet for sent, medbringer ved sin tilbagekomst en skriftlig meddelelse i kontaktbogen fra hjemmet om grunden til udeblivelsen. Denne melding kan af elever, der er fyldt 18 år afgives personligt i kontaktbogen. Ved forudset fravær skal rektors tilladelse indhentes mindst to dage forud. Meddelelse fra hjemmet – eller eventuelt fra eleven selv, hvis denne er fyldt 18 år – skal anføres i kontaktbogen, når en elev ikke har kunnet udføre hjemmearbejde, samt når eleven ønskes fritaget for gymnastik. Fritagne elever skal følge deres klasse. Hvis fritagelsen varer længere end 4 uger, kræves lægeattest.
2. Hvis en elev ønsker at gå hjem eller forsømme en enkelt time, f.eks. på grund af sygdom, skal vedkommende have tilladelse af rektor eller inspektør. Sygemelding i kontaktbogen skal for elever under 18 år attesteres af hjemmet.
3. Forandringer af adresse, navn og telefonnummer eller civilstand må straks anmeldes på kontoret.
4. Skolen må opfordre til at udvise tilbageholdenhed med at bede sig fritaget for undervisning, idet samtlige forsømmelser indgår i den enkelte elevs fraværstatistik, jvf. det ministerielle cirkulære i årsskriftet.

# Husorden

5. Cykler og knallerter skal anbringes i cykelkælderen. Knallerter må ikke have motoren gående i kælderen.
6. Hver elev får anvist en plads til mappe o.lign. i centralgarderoben. Overtøj skal i timerne være anbragt i garderoben. Tasker må ikke anbringes i gangbanerne og på trappeområderne. Garderobereolerne skal tømmes ved skoletidens ophør.
7. Skolen påtager sig intet ansvar for glemte eller bortkomne sager. Penge, ure og andre værdigenstande bør ikke efterlades i overtøj og tasker.
8. Mad og drikke må kun indtages i kantinen og i sofagrupper med tilhørende borde på fliseområdet. Madpapir og andet affald skal anbringes i papirkurvene. Øl og spiritus må ikke indtages på skolen og i dens anlæg.
9. Alle stole sættes i ophæng efter brug.
10. Indendørs rygning tillades kun på tribunen og i området lige bag ved tribunen. Askebægrene skal benyttes.
11. Læseområder: Området foran biblioteket, bageste rum i kantinen og forhallen ud til Skolegade. For biblioteket gælder særlige regler.
12. Flasker, papir og andet affald må ikke efterlades i parken.
13. Fundne sager afleveres på inspektionens kontor.

# Regler

## for elevernes behandling af bøger, der udleveres af skolen

1. Enhver af bøgerne skal være forsynet med ordentligt og helt omslag.
2. Omslaget skal være mærket med elevens og klassens navn.
3. Som bogmærke kan der i hver af bøgerne findes et stykke papir eller tynd karton. Andet må der ikke forefindes.
4. Eleverne skriver navn, klasse og skoleår med blæk eller kuglepen én gang i hver af bøgerne på bindets anden side. Herunder må eleverne ikke gøre nogen som helst tilføjelse i bøgerne.
5. Bortkomne eller groft mishandlede bøger skal af den pågældende elev erstattes med nye.