



Dette værk er downloadet fra Danskernes Historie Online

Danskernes Historie Online er Danmarks største digitaliseringsprojekt af litteratur inden for emner som personalhistorie, lokalhistorie og slægtsforskning. Biblioteket hører under den almennyttige forening Danske Slægtsforskere. Vi bevarer vores fælles kulturarv, digitaliserer den og stiller den til rådighed for alle interesserede.

Støt Danskernes Historie Online - Bliv sponsor

Som sponsor i biblioteket opnår du en række fordele. Læs mere om fordele og sponsorat her: <https://slaegtsbibliotek.dk/sponsorat>

Ophavsret

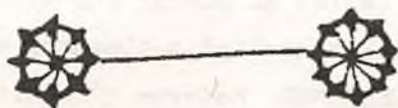
Biblioteket indeholder værker både med og uden ophavsret. For værker, som er omfattet af ophavsret, må PDF-filen kun benyttes til personligt brug.

Links

Slægtsforskeres Bibliotek: <https://slaegtsbibliotek.dk>

Danske Slægtsforskere: <https://slaegt.dk>

Air- CONDITION



ATSGYMNASIET I ROSKILDE AUG. 77
Velkomsthæfte

Indholdsfortegnelse

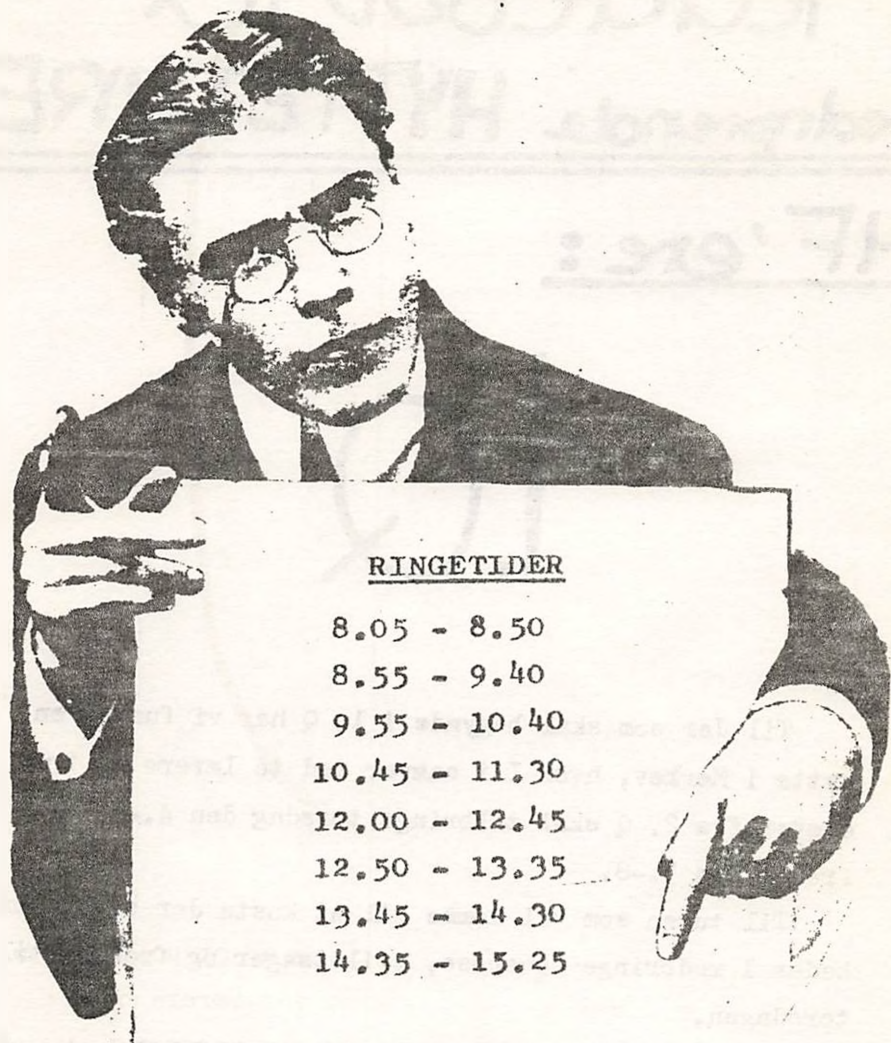
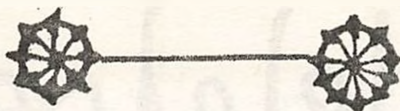
1. FORSIDE
2. AIR-CONDITION
3. RINGETIDER
- 4, 5, 6, 7, 8, 9. UDFLUGTER
10. PROGRAM FOR MANDAG
11. FLIP
- 12, 13. PSYKOLOGISK RÅDGIVNING
14. FRAVÆR/FORSØMMELSE
- 15, 16, 17. elevorganisationen på AIR
18. FLIP
- 19, 20, 21. MEDBESTEMMELSE

22. LAK

- 23-30. FORDELING AF KLASSER
- 31-36. PLAN OVER SKOLEN

AIR-condition er et uofficielt talerør for lærere og elever på Amtsgymnasiet.

Redaktionen, som består af elever fra skolen, lider desværre af kronisk mangel på medlemmer, så du er derfor altid MERE END VELKOMMEN. Møderne vil blive annonceret på den store opslagstavle. Kærlig hilsen RED. (=Ulla 3z, Steffen 3y og Anne 2y)



RINGETIDER

8.05 - 8.50

8.55 - 9.40

9.55 - 10.40

10.45 - 11.30

12.00 - 12.45

12.50 - 13.35

13.45 - 14.30

14.35 - 15.25



7 Meddelelser

vedrørende HYTTETURE

HF'ere:

1. Q

Til Jer som skal begynde i 1. Q har vi fundet en hytte i Mørkøv, hvor I i samsvar med to lærere og tre elever fra 2. Q skal tilbringe torsdag den 4.-8. og fredag den 5.-8.

Til turen som vil komme til at koste jer ca. 30 kr. bedes I medbringe sovepose, toiletsager og frokost til torsdagen.

Vi mødes på skolen torsdag den 4.-8. kl 8,30 hvorfra der med bus er fælles afgang til hytten. Vi regner med at være hjemme igen fredag aften kl ca. 20.

Vel mødt!

1.r og 1.p

5

Vi skal på lejr tur til Ejners Minde i Boserup skov, og synes derfor at det ville være hyggeligt at cykle derud. Derfor skal du så vidt muligt tage en cykel med. Har du ingen, eller er den for bøvørlig at transportere til Roskilde vil vi gerne vide det i god tid, så vi ved hvor mange vi skal leje.

Desuden skal du have en madpakke med til første dags frokost, en sovepose, papir og blyant, stearinlys, lommelygte og musikinstrument hvis du har et, og kan spille på det.

Vi mødes på skolen tors. 4/8 kl. 8.30 og tar' afsted ca. 9.00. Vi regner med at være på skolen igen fre. 5/8 kl. ca. 17.00

Turen kommer til at koste ca 25kr pr. person. excl. Ang. cykler skal du ringe til tlf. 363841. drk. varer

Ven lig hilsen elever og lærere fra

1.r og 1.p



Gymnasieelever:

1.x

Til de nye lx'ere.

Afgang fra Amtsgymnasiet torsdag 4/8 kl. 8.30.

Vi kører med bus til en hytte ved Slangerup.

Medbring sovepose, madpakke til torsdag frokost samt GODT HUMØR. Forventet hjemkomst fredag 5/8 kl 16.00.

Hilsen 2x

1.y / 1.u

Til nye elever 1y/1u

Pris ca. 25 kr. Medbring sovepose, toiletsager og madpakke til første dags frokost. Det vil være en god ide at medbringe et musikinstrument. Afgang torsdag 4/8 kl. 8.30 fra Amtsgymnasiet. Forventet hjemkomst til domkirkepladsen fredag 5/8 kl. ca. 20.30

Hilsen 2y/2u

1.2

Hej kommende Z'ere og "Kid".

Vi starter i år skolen den 4. august, nga., at vi har fået vinterferie.

De tre første dage er blevet afsat til lejr tur og til at få udleveret bøger. Vi tager således på lejr tur i dagene 4.-5. august, og alle bedes møde på Domkirkepladsen torsdag den 4. august kl. 8³⁰. I bedes selv medbringe madpakke, sovepose, toiletsager og 30kr.

Der vil blive rig mulighed for fælles aktiviteter, såsom dans og sang, så I må gerne medbringe evt. musikinstrumenter.

Hvad der skal ske i de to dage, skal I selv afgøre, men der er delvis lagt en plan, hvis det ikke lykkes for jer at finde på noget.

Der er forventet ankomst kl. 10⁰⁰ til hytten, som ligger ved Furesøen, og vi er hjemme igen kl. 17⁰⁰ den 5. august.

Med på turen vil der være to lærere Gorm Hansen og Gunnar Fokdal + fire guider fra den foregående Z klasse, Ebba Westergaard, Ole Raachou-Nielsen, Henrik Verwohlt og Søren Truesen.

Hilsen

Lærere og Guider.

P.S. Mandag den 8. august vil der være bogudlevering, informationer fra elevråd og rektor og rundvisning på skolen.

1.a

For 1a's vedkommende har skolen fundet en hytte ved Helsingør. Adressen er: D.U.I. Leg og Virkes ferie-gård, Teglværksvej 19, 3200 Helsingør. Tlf. (03) 295053
Det er meningen at 1a sammen med 2 lærere og 4 guider fra 2a skal tilbringe torsdag den 4/8 og fredag den 5/8 i denne hytte.

Derfor beder vi dig fra 1a om at møde på Amtsgymnasiet torsdag den 4/8 kl. 8.30 om morgenen. Du kan regne med at være hjemme på skolen igen fredag kl. ca. 16.30
Du skal medbringe sovepose + personlige fornødenheder. Desværre er skolen ikke i stand til at dække alle omkostningerne ved turen. Derfor må vi bede dig om at medbringe 30 kr., som du betaler i bussen på vej til hytten.

VELKOMMEN TIL 1A.



1.b

9

TIL DIG FRA I.B

I.B skal torsdag d. 4-8 og fredag d. 5-8 på hyttetur i nærheden af Furesø. Foruden jer deltager 4 guider fra 2.B samt 2 lærere. Da der ikke er en hytte til hver klasse, deler vi hytten med I.Z. Turen vil komme til at koste dig ca. 30kr. da skolen ikke har råd til at betale hele turen.

Vi mødes torsdag kl. 8,30 på Amtsgymnasiet. Herfra kører vi med bus til hytten. Vi forventer at være på skolen igen fredag ca. kl. 17.

Foruden de 30kr skal du medbringe sovepose, og hvad du ellers mener at få brug for. Desuden en madpakke til torsdag frokost.

Hej - vi ses.

2.B



70
Program for
MANDAG

8/8:

De nye elever møder kl. 9

Kl. 9 - 9.15 velkomst ved rektor

kl. 9.15 - 10 Elevråd orienterer de nye elever ved oplæg om elevorganisationens opbygning, ved et teaterstykke om undervisningssituationen, medindflydelse og mødepligtsautomatik.

kl. 10 - 14 rundvisning (efter vedtagne plan) bogudlevering og spisning, i dette tidsrum vil man foretage klassediskussioner med en repræsentant fra elevrådet i hver klasse. Spørgsmål og diskussion om oplæg og teaterstykket i salen. Endviders vil man kunne tage følgende emner op: elevorganisationens udvalg, erfaringer fra elevorganisationen, dgs og lak, adgangsbegrænsningen m.m. klassen kan evt. lave et kort referat af det man har snakket om.

kl. 14 - 15 evt. men samles i salen hvor der vil være oplæg ved lærerrådsformanden om elev/lærer-samarbejde m.m. spørgsmål og debat. underholdning. evt. kan man i salen også få referater fra klasserne.

liste over elevrådets repræsentanter vedv klassediskussionerne:

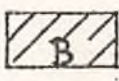
1r. Lise Olesen	1b. Christine
xVilly 1p. Villy	2y. Jørgen Ole
1q. Jeppe	2y. Steffen
	1b. Birgitte
	1u. Jan Axel
	2x Peter Østergaard

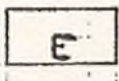
lokalefordeling mandag d. 8. august

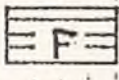
1a lok. 1, 1b. lok. 2, 1x. lok 3. 1y. lok. 10 1u. lok. 11 1z. lok. 12
1p. lok. 13 1q. lok. 14 1r. lok 16

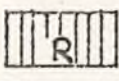
10 ³⁰ -10 ³⁰	10 ³⁰ -11 ³⁰	11 ³⁰ -12 ³⁰	12 ³⁰ -13 ³⁰	13 ³⁰ -14 ³⁰
B	R	E	F	E
E	B	R	F	E
E	B	F	R	E
E	B	F	R	E
E	F	B	E	R
R	E	F	B	E
E	R	F	B	E
E	F	R	E	B

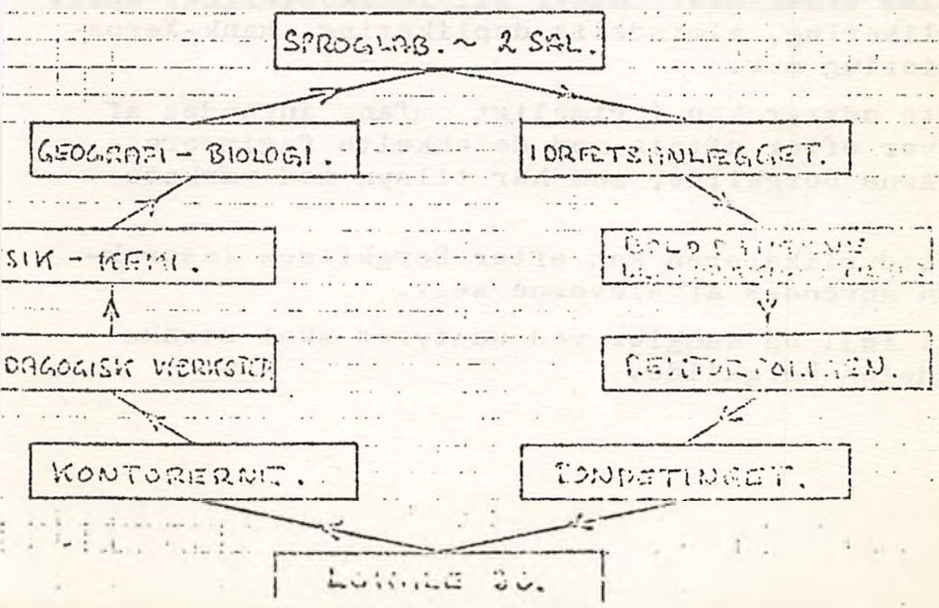
lokale 1
lok. 2
lok. 3
lok. 10
lok. 12
lok. 13
lok. 14
lok. 16
lok. 11

 = BOGUDLEVERING.

 = ELEVRÅDSAKTIVITETER.

 = FROKOST.

 = RUNDVISNING.



12
F e r i e r 1977-78

Skoleåret begynder to. den 4. august
Efterårsferie 15. - 23. oktober inkl.
Juleferie 23.12 - må. 2.1. inkl.
Vinterferie 11. februar - 18. februar
Påskeferie 18. - 27. marts inkl.
Grundlovsdag 5. juni
Sommerferien begynder lørdag den 17. juni.

K o n t o r e t

Jette træffes dagligt 08.00 - 13.00

Ingrid træffes dagligt 09.00 - 13.00

Rektor træffes normalt 12.00 - 12.45 og efter
aftale

Inspektør Jørn Glerup træffes normalt i fri-
kvartererne

HF-studievejlederne Ester Blum Petersen og
Hanne Hastrup træffes normalt i 4. og 5. time
(se opslag)

Boginspektør Johan Drost træffes daglig
kl. 9.40 - 9.55 på bogdepotet

P æ d a g o g i s k værksted

Skolen råder over udstyr til fotokopiering, sprit
duplikering, almindelig duplikering, kank-Xerox-
kopiering m.v.

Dette udstyr kan i rimeligt omfang anvendes af
elever efter aftale med de enkelte faglærere
og Arne Borgkilde, som har tilsyn med værkste-
det.

Spritduplikatoren kan efter Borgkildes instruk-
tion anvendes af eleverne selv.

Evt. fejl og mangler ved udstyret skal straks
meddeles Borgkilde.

OM MØDEPLIGTEN

Hvorfor mødepligt? -

Selvstuderende til HF-eksamen og privatister til studentereksamen går til eksamen uden at have fulgt undervisning og i fuldt pensum. Kursister og gymnasiaster går til eksamen i begrænset pensum, idet tilstedeværelsen i timerne sikrer, at det ikke opgivne stof er gennemgået.

Betingelsen for at kunne gå til eksamen i begrænset pensum er altså, at mødepligten har været overholdt, d.v.s. at forsømmelserne har holdt sig inden for visse rammer.

Hvad forstår man ved forsømmelser?

I forsømmelserne medregnes foruden antallet af forsømte timer også manglende aflevering af skriftlige opgaver.

Har en lærer ikke modtaget et eller flere skriftlige arbejder træffes via kontoret en aftale mellem eleven og læreren om dato for aflevering, og overholdes denne dato ikke, indgår den manglende aflevering i forsømmelserne (og udløser evt. et varsel).

Fravær føres i hver time af lærerne og sammen-
tælles hver anden måned således:

august-september
oktober-november
december-januar
februar-marts
april-maj

Kontoret laver en oversigt over elevernes forsømmelser i hvert enkelt fag og i alle fag tilsammen. Det er altså muligt for eleverne at få oplyst det samlede antal af forsømmelser i de enkelte fag og i alle fag tilsammen.

Konsekvenser af forsømmelser.

Eleven modtager af rektor et mundtligt varsel, når der er forsømt mere end 20% i ét fag i en periode eller over 15% i samtlige fag tilsammen. Reduceres forsømmelserne ikke gives et skriftligt varsel efter samme princip som nævnt ovenfor.

Har du allerede modtaget mundtligt og skriftligt varsel, og har du igen forsømt mere end 20% i et eller flere fag eller over 15% i samtlige fag, vil du blive kaldt ned til en samtale med studievejlederen/rektor. Under denne samtale kan du forklare baggrunden for dine forømmelser i den forløbne periode og i tiden før. Rektor kan herefter beslutte:

- a) at der intet sker, men at du sammen med rektor/studievejlederen skal overveje, hvordan du kan møde stabilt i fremtiden.
- b) at faglærerne skal høres.

Hvis rektor efter høring af faglærerne beslutter at indberette dig, vil du straks blive orienteret om det af rektor/studievejlederen, som opfordrer dig til at vedlægge din egen skriftlige redegørelse. Du vil også få lejlighed til at læse rektors indstilling.

Et praktisk råd.

Brug protokollen, der er fremlagt på kontoret, hver gang du har forsømt. Den tjener som dokumentation for dig. Kun ved sygdom over 14 dage betaler skolen lægeattest.

Desuden hjælper protokollen til at huske årsagen til dig fravær, der måske ligger langt tilbage.

15% i samtlige fag og 20% i enkeltfag er et ret stort antal timer, som normalt er tilstrækkeligt til at dække influenza'er, flyttedage o.lign. - Det er derfor vigtigt at gemme de 15/20% til sådanne tilfælde og ikke bruge dem op på mindre "nødvendige" forehavender, så man risikerer, at en halsbetændelse bringer een op over grænsen. Forømmelser tæller nemlig lige meget, hvad enten det drejer sig om "pjæk" eller sygdom. Først ved indberetningen kan der evt. tages hensyn til dokumenteret sygdom.

Ester og Hanne

Om: ELEVORGANISATIONEN på AIR (Amtsgymnasiet i Roskilde !)

Hvad bruger vi vores elevorganisation til ?

Det er klart, at vores indflydelse på skolens styring er stærkt begrænset, og derfor er det også et af elevorganisationens mål at øge denne indflydelse. Vi har 4 repræsentanter i SAU (Samarbejdsudvalget), hvor de 5 øvrige medlemmer er rektor, lærerrådsformand og 3 lærere. SAU kan kun tage beslutning om ting som fællesarrangementer, studiekredse m.m. Derudover udtaler vi os som regel inden lærerrådet tager deres beslutninger.

I det forløbne skoleår har vi gennem elevorganisationen bl.a. beskæftiget os med den mødepligtsautomatik, som vi også i det nye skoleår endnu vil blive konfronteret med. Samtidig har vi arbejdet i DGS (Danske gymnasieelevers Samslutning) og LAK (Landsorganisationen af kursusstuderende) og vi har deltaget i såvel eksterne som interne aktiviteter i forbindelse med den adgangs begrænsning til de højere læreranstalter, som man har tænkt sig at indføre her til september. F.eks. fik vi i SAU besluttet en debatdag om adgangs begrænsning som fællesarrangement.

Hvordan er elevorganisationen så opbygget ?

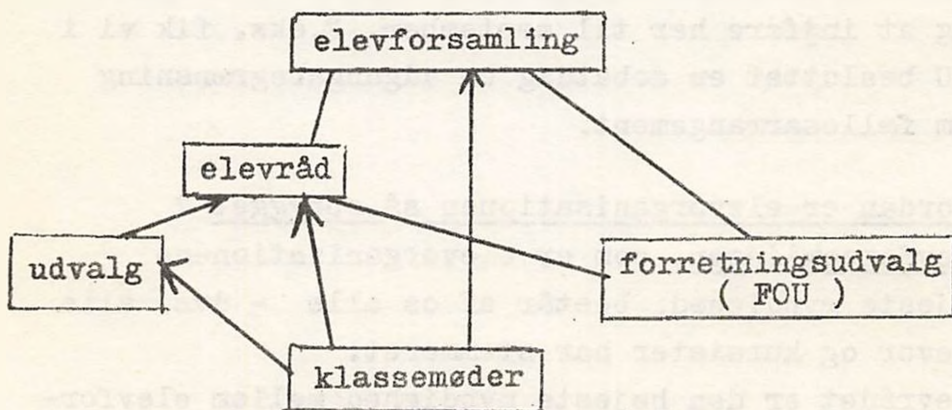
Elevforsamlingen, som er elevorganisationens højeste myndighed, består af os alle - dvs. alle elever og kursister har stemmeret.

Elevrådet er den højeste myndighed mellem elevforsamlingerne. Elevrådet består af en repræsentant

fra hver klasse . Elevrådsrepræsentanten, som skal vælges af klassen her i august, skal i elevrådet stemme efter de retningslinier klassen giver hende/han på klassemøderne - klassemøderne er derfor vigtige - også fordi vi på klassemøderne, som bl.a. foregår i en speciel time om onsdagen, kan snakke om andre ting - f.eks. problemer med undervisningen eller elevforsamlingens dagsorden. I øvrigt har alle møde- og taleret på elevrådsmøder, mens kun elevrådsrepræsentanterne har stemmeret.

Forretningsudvalget (FOU) vælges af elevforsamlingen i januar og består af 2 gymnasieelever og 2 HF'ere. FOU skal dels repræsentere eleverne i SAU, lærerråd og skolenævn dels varetage den daglige administration dvs. bl.a. udsende dagsordener til elevforsamlinger og elevråsmøder.

Elevorganisationens struktur:



Under elevrådet findes nogle udvalg : DGS-udvalg
 LAK-udvalg, Aktionsudvalg (AU), Festudvalg,
 AIR Conditions redaktion m.fl. (se vedlagte liste)
 Det er vigtigt at bemærke, at enhver kan gå med i
et udvalg.

Til sidst skal det bemærkes, at møder i elevorgani-
 sationens organer indkaldes på opslagstavlen på
 1.sal og/eller i klassekasserne ved salen, som
 elevrådsrepræsentanterne tømmer hver dag.

Nå - det var en ordentlig smøre - så hvis du har
 nogle spørgsmål eller ideer - så kom frem med dem
 f.eks. på introduktionsdagen på skolen d.8.august.

Hilsen fra FOU : Christina 2b
 Lise 2r
 Villy 2p
 Jørgen Ole 3y

OBS: Information:

Elevorganisationens sekretær: HC 2y
 " kasserer : Pøs 3x

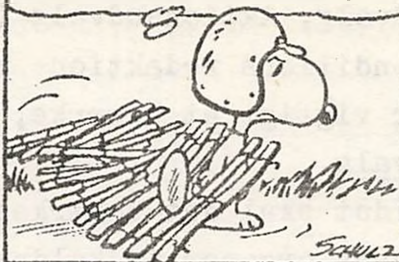
Elevorganisationens udvalg:	Ansvarlig:
Aktionsudvalg (AU)	Stig 3z
DGS-udvalg	Tomas 3x
LAK-udvalg	Jeppe 2r
Festudvalg. (FU)	kollektivt
AIR-Conditions redaktion	Poul 3z
Projektudvalg	Christina 2b
Byggeudvalg	Jørgen Ole 3y
Elevradio-udvalg	Bjarne 3a
Bogkartotek-udvalg	Ulla 3z
Mødepligtsautomatik-udvalg	Lola + Karna 2p
Udvalg til planlægning	Anne 2y +
af organisationsweek-end	Villy 2p

keep cool !

SÅ SLEM ER HAN NU
IKKE HAN ER JO TRODS
ALT EN BEAGLE-SPEJDER...



NEJ, JEG GÅR ALTID MED
ET SNEHEGN OM BENET!



DEN DUMME HUND KAN IKKE
FINDE SIN EGEN NESE! HAN
KAN IKKE FINDE FINGRENE I
SINE VANTER! HAN KAN IKKE
FINDE ØRERNE PÅ SIT HO'DE!



HVA' ER DER SKET JENS MO-
TORRES? SIKKE DU FRESEDE...



© King U.S. Pat. Off. - All rights reserved.
© 1973 by United Feature Syndicate, Inc.

KØRTE DU GALT?



NUSER TOG PÅ
VANDRETUR OG ER
IKKE KOMMET HJEM
MON HAN ER FA-
RET VILD?

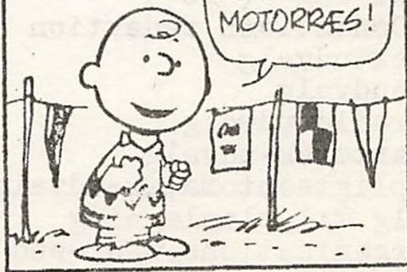
SEFOLI
ER HAN
FARET
VILD!



JEG TROR JEG VENTER
TIL MÅNEN STÅR OP... JEG
HAR HØRT AT DEN ALTID PEGER
MOD HOLLYWOOD ...



DER KOMMER
JENS
MOTORRES!



UNDERVISNINGSSITUATIONEN og MEDBESTEMMELSE .

"Enhver HF'er eller gymnasieelev stifter bekendtskab med undervisningssituationen - som endog kan besætte en ikke uvæsentlig del af ens tid" ?

Hvordan er undervisningssituationen så?

Det er klart, at der er forskelle fra klasse til klasse, fra lærer til lærer osv., men generelt består situationen i - at 1 lærer "konfronteres" med ca. 25 elever i 45 min. ad gangen. Denne situation kan beskrives ved(bl.a.) undervisningens metode og indhold - to ting der hænger meget sammen.

En af undervisningsmetoderne er den lærerdominerede klasseundervisning, som vi nok alle kender - læreren står/sidder ved tavlen, stiller spørgsmål og kan (som regel) dirigere timernes forløb. Denne form er erfaringsmæssigt ofte utilfredsstillende, fordi nogle elever ikke kommer til orde, hver elev får ikke sagt så meget i løbet af en time - du har måske selv flere erfaringer. Heldigvis er der muligheder for andre metoder f.eks. gruppearbejde, hvor alle bedre kan være med og hvor vi kan anlægge flere/andre synsvinkler. Nu er der nogen, der siger, at gruppearbejder undertiden går i vasken, hvorfor folk så opgiver denne metode - men sagen er, at gruppearbejde kræver en vis indlæring og måske omstilling, men til gengæld kan gruppearbejder derpå give udmærkede resultater både hvad angår det faglige resultat og kammeratskabet. Det har vist sig, at gruppearbejde kan

blive både mere effektive og bedre fagindholdsmæssigt - end f.eks., individuelle opgaver.

Der er dog endnu et problem i undervisningen nemlig at fagene er så skarpt afgrænsede, at vi ikke bliver i stand til at se nogen sammenhæng og mening med undervisningen. Her der muligheder for tværfagligt samarbejde dvs. at en klasse og de respektive lærere planlægger et projekt f.eks. en periode med fagene dansk og historie - og for den sags skyld kan vi inddrage flere fag. - For et hvert projekt eksempelvis tværfagligt må vi forud diskutere og planlægge metode og indhold - men også mens projektet løber af stablen udveksle erfaringer og evt. revidere planer og målsætninger - diskussioner som hele klassen må deltage i. Endelig kan vi nævne, at flere klasser kan arbejde sammen om et projekt/emne.

Det var nogle ord om mulige arbejdsmetoder, men en anden vigtig ting er - undervisningens indhold - og her er det sådan, at et specifikt emne ofte nødvendiggør en speciel arbejdsform - hvis vi skal lave et interview må vi uddele nogle opgaver og bearbejde vores materialer i en gruppe eksempelvis.

Angående undervisningens indhold er det afgørende, at de emner vi beskæftiger os med, har et perspektiv - dvs. er interessante og relevante for os, et forhold som influerer meget på resultaternes kvalitet. I mange fag kan undervisningen være centreret om en lærebog, som ofte en ganske specifik og ensidig synsvinkel - eksempelvis giver undervis-

ning centreret om en lærebog i historie ikke de store muligheder for en hverken særlig spændende eller kvalificeret undervisning. Derfor er det vigtigt at klassen forud for et undervisningsforløb vurderer og udvælger materialer (bøger m.m.), som vi så også under selve forløbet må forholde os kritiske overfor.

Hvorfor så al den snak om mulighederne for indhold og metode ?

Medbestemmelse :

Der er nemlig åbnet visse muligheder for medbestemmelse i undervisningssituationen. For gymnasiets vedkommende findes der i "Bekendtgørelse om undervisningen i gymnasiet og om fordringerne ved og eksamensopgivelserne til studentereksamen" (står i DGS's årbog) udover paragraffer om de enkelte fag en §25 der siger: "Ved begyndelsen af undervisningen skal læreren enten sammen med eleverne udarbejde en plan for arbejdet i efterårshalvåret eller gøre eleverne bekendt med en sådan plan. For de senere faser i undervisningen gælder, at læreren og eleverne i fællesskab planlægger arbejdet. Læreren og eleverne drøfter regelmæssigt undervisningen.

Stk 2: Eksamensopgivelser udvælges i samråd med eleverne " - noget tilsvarende gør sig gældende for HF. Nu er det bare sådan at vi ofte selv må tage initiativ til at få en vis indflydelse - det er ikke noget læreren altid automatisk sørger for at vi får - så grib chancen allerede her ved skoleårets start ! Ulla 3z og Jørgen Ole 3y

22 ORG. DIG I LAK.

Landssammenslutningen af kursusstuderende, LAK, er den studieorganisation der repræsenterer de kursusstuderende ved studentkurser, HF-kurser, forberedelseskurser og realkurser.

HVORFOR ORGANISERE SIG?

Der er mange grunde til at være organiseret (org.), når man går på kursus. Vi lever i et såkaldt repræsentativt demokrati, hvor hver interessegruppe, som vil vinde gehør for sine synspunkter og ideer, ikke kan gøre det med mindre de er behørigt parlamentarisk repræsenteret.

Der er hele tiden så mange forskellige og generelle uddannelsesproblemer, af faglig, økonomisk og social karakter, at det er nødvendigt at fremføre de kursusstuderendes synspunkter og krav gennem en fælles org.

Det bliver mere og mere nødvendigt at organisere sig, p.g.a. de mange politiske overgreb de kursusstuderende udsættes for, tænk blot på den forringelse af uddannelsesstøtten der i et lige forløb er foregået i de sidste år, samtidig med at statens uddannelsesfond (SU) tilbagebetaler over 20.000.000 kr. i -77, penge som på finansloven er afsat til de uddannelsessøgende.

Adgangsbegrænsning(AB) (læs om dette overgreb andet sted i i bladet)

Mødepligtsautomatik, Hvad er mødepligtsautomatik for en underlig størrelse vil de fleste nok spørge, og ^{når} der stilles spørgsmål skal der selvfølgelig også svares, men det vil jeg ikke gøre her, kun lige trække nogle få af de værste ulemper frem.

Den vanskeliggør det at få en uddannelse, for de mange som selv skal betale alle ~~en~~ udgifter til livets opretholdelse, da det kun i meget begrænset omfang kan lade sig gøre at have erhvervsarb.

For de som har børn, kan en omgang næslinger med en af de helt almindelige følgesygdomme medføre to varsler, et mundtligt og et skriftligt, og så begynder det at svamme, for tredje varsel er indberetningen til direktoratet, (hvor rektor anbefaler bortvisning eller indstiller eleven til fortsat at kunne modtage undervisning.)

Fordeling i klasser, gymnasiet

1.a

Tove Bøjlund Andersen
Peter Bjerre
Helle Rex Christensen
Ove Sonny Dyrkilde
Marianne Dörffer
Bente Frederiksen
Michael Poul Frydenlund
Dorthe Skov Hansen
Lene Christina Hansen
Christian Ilsøe
Pia Birkegård Jensen
Lizzi Ege Johansen
Pia Sølbeck Kristensen
Bente Busck Lorentsen
Mette Mathiasen
Helle Anita Mogensen
Anne Mette Nayberg
Arne Hedegaard Nielsen
Jeanette Vestergaard Nielsen
Dorte Krebs Petersen
Ulla Prien
Cecilie Risør
Kirsten Vibeke Schneider
Susanne Stenberg
Lars Stig Villadsen

1.b

Henriette Abel
Karin Bo Bergquist
Anne Borchersen
Anders Brygmann
Anne-Marie Dahl
Lene Diemer
Bente Frederiksen
Knud Asger Hansen
Jane Hooge
Mette Berggren Jacobsen
Annette Groot Jensen
Carsten Oluf Jensen
Henrik Jensen
Pia Merete Klein
Henrik Køhler Larsen
Charlotte Mannov
Nany Hauris Nielsen
Helle Torp Olsen
Bo Cornelius Pedersen
Kirsten Petersen
Nana Storm
Vibeke Gjerding Vedelsby
Anna Kirsten Vegenfeldt
Kirsten Weiss

1.x

Lise Andersen
Trine Andresen
Gitte Autzen
Michael Bo Bergquist
Karsten Bilstoft Jensen
Gunhild Ravn Borggreen
Jens Voldby Crumlin
Kjeld Gudmandsen
Jan Erik Hastron Jensen
John Egholm Jensen
Mikael Jensen
Jørgen Huusmann Larsen
Lisbeth Engholm Larsen
Morten Lomholdt
John Stefan Molnar
Karen Marie Møller
Claus Erik Nielsen
Pernille Nørbæk
Alice Zangenberg Olsen
Knud Olsen
Lis Pedersen
Gitte Rønning
Nanette Skelmosø
Jens Stubbe Østergaard

1.z

Lene Boye-Hansen
 Sven Edsen
 Mette Gjessing
 Bo Hansen
 Ole Henriksen
 Peter Holm
 Thore Nyboe Jensen
 Marianne Jepsen
 Jørgen Ole Jørgensen
 Henrik Knudsen
 Jens Kjar Knudsen
 Jesper Retlef Lassen
 Søren Lind
 Steen Henrik Fries Lustrup
 Heile Møller
 Per Olsen
 Søren Sylvest Olsen
 Tove Rasmussen
 Pernille Schou
 Hanne Skov
 Sam Steffensen
 Henrik Erik Stryhn
 Kirsten Søgaard
 Ulla Pernille Sørensen
 Peter Aaholm

1.y

Søren Albeck
 Jacob Christensen
 Margit Christiansen
 Lars Dyekjær-Christensen
 Sanne Burmeiser Eriksen
 Jens Juhl Eskildsen
 Peter Fenger
 Michael Boeg Hansen
 Jane Jensen
 Ea-Christina Johnsen
 Steen Otte Knoblauch
 Per Kristiansen
 Søren Duelund Kruse
 Charlotte Bischoff Nielsen
 Klaus Nielsen
 Ole Skøtt Nielsen
 Anne Katrine Pagsberg
 Tina Klingenberg Pedersen
 Jens Henrik Petersen
 Mona Skallerup
 Jens Sølling
 Jan Sørensen
 Henrik Michael Thorsen
 Jesper Vedkjær
 Kristian Vængebjerg

1.u

Jørgen Andersen
 Gorm Borberg
 Jens Nørgård Christensen
 Christian van Soest Fogh
 Birgitte Glad
 Astrid Koggersbøl Hansen
 Lone Anette Hansen
 Jan Christian Hartvig
 Peter Steen Henriksen
 Ole Hjorth
 Sannie Jeppesen
 Tina Kjørnæs
 Annemette Knudsen
 Per Anders Kristensen
 Ole Lollike
 Mark Kevin Lucas
 Marianne Esby Nielsen
 Ulla Falcon Nielsen
 Peter Nissen
 Birgitte Hennings Olsen
 Jens Pedersen
 Gitte Regelov Plæhn
 Anders Ramsing
 Peter Glen Rimington
 Anette Vangsted

Fordeling i klasser, HF

1.p

Gitte Wie Andersen
Susanne Brandt
Villy Danborg
Michael Poul Frydenlund
Anna Mette Hansen
Marianne Nyvang Hansen
Anders Mølløw Jensen
Anita Kalf Jensen
Birgitte Jensen
Lene Tofte Jespersen
Per Simon Johansen
Ellen-Margrethe Khanna
Helle Kold
Birgit Zacharko Larsen
Marianne Skou Larsen
Michael Jerry Larsen
Hanne Lund Madsen
Morten Peter Mathiasen
Gurli Irene Nielsen
Linda Kirstine Nielsen
Zitha Susanne Olsen
Lone Freyberg Petersen
Annette Svendsen
Lotte Scherning Thiesen

1.q

Dorte Gerdt Andersen
Hanne Birgit Andersen
Lars Andersen
Kirsten Bisted
Henrik S. Christensen
Margit Danaa
Susanne Gøgsig
Erik Hemmingsen
Kirsti Kildetoft
Anders Hedetoft Knudsen
Elisabeth Else Larsen
Anne Marie Lysgaard
Alice LystrupAnette Pia Nielsen
Søren Nielsen
Bente Petersen
Leif Ajbro-Petersen
Pernille Skovmand
Søren Sloth
Lisbeth Maria Szabo
Hanne Vinkel Sørensen
Henning Larsen Theil
Lene Thygesen
Alice Lykke Wind

- l.r
- Randi Ea Andersen
- Susanne A. Andersen
- Bente Irene Brogaard
- Kim Christiansen
- Pernille Espersen
- Birgitte M. Frandsen
- Birgitta Frello
- Karin-Elisabeth Goodman
- Sussi Holmquist
- Henrik Michael Jensen
- Anette Jon Jonsen
- Janne Amilie Jæger
- Anne-Mette Kruse
- Birgitte Løve
- John Barber Murray
- Bent Peter Nielsen
- Ulla Nielsen
- Lars Olsen
- Sten Petersen
- Helle Ea Røsa
- Michael Thomsen
- Annette Thydal
- Peter Geert Vestergaard
- Ove Dybdal Larsen
- Nielsen, Leif Jørgen



 Psykologisk rådgivning

I de senere år har en psykolog fra skole-
 psykologisk rådgivning haft "åben konsul-
 tation" nogle timer hver uge her på skolen.
 Psykologen har tavshedspligt, skriver ikke
 journal og videregiver ikke oplysninger til
 andre, hvis I ikke selv ønsker det. Psyko-
 logen kan evt. henvisse til en socialrådgiver
 i kommunen.
 Nærmere meddelelse om træffetider m.v. frem-
 kommer i begyndelsen af skoleåret.

Time- og fagfordeling, efteråret 1977, gymnasiet:

	1.a	1.b
Fag:	lærer:	lærer:
Dansk	Julie Boberg	Erik Rønnow
Engelsk	Johnny Rasmussen	Klaus Møller
Tysk	Helge Dirks Hansen	Holger Hamann
Fransk	Else Pade	Julie Boberg
Historie	Hans-Christian Eisen	Finn Sunesen
Matematik	Benny Børgesen	Karsten Baagø Andersen
Musik	Torben Vind-Knudsen	Torben Vind-Knudsen
Geografi	Günther Schröder	Günther Schröder
Gymnastik	Hans Øvlisen	Hans Øvlisen
Russisk	Helge Land Hansen	-
Spansk	Anne Petersen	-
Oldtidskundsk.	Lars Billeskop	Lars Billeskop
Latin	Helge Dirks Hansen	Tommy Petersen

	l.x	l.y
Fag:	lærer:	lærer:
Dansk	Lars Billeskop	Alma Rasmussen
Engelsk	Lili Jakobsen	Else Pade
Tysk	Helge Dirks Hansen	Helge Dirks Hansen
Fransk	Else Pade	Tommy Petersen
Russisk	Helge Land Hansen	-
Spansk	Anne Petersen	-
Historie	Klaus Møller	Helge Land Hansen
Matematik	Poul Winther Andersen	Peter Hansen
Fysik	Karsten Pedersen	Carl Christian Michelsen
Musik	Torben Vind-Knudsen	Torben Vind-Knudsen
Kemi	Ole Jensen	Ole Jensen
Gymnastik	Birthe Hendil/Karsten	Baagø Andersen BH/Hans Øvlisen
Oldtidskundskab	Lars Billeskop	Tommy Petersen
Latin	Helge Dirks Hansen	-

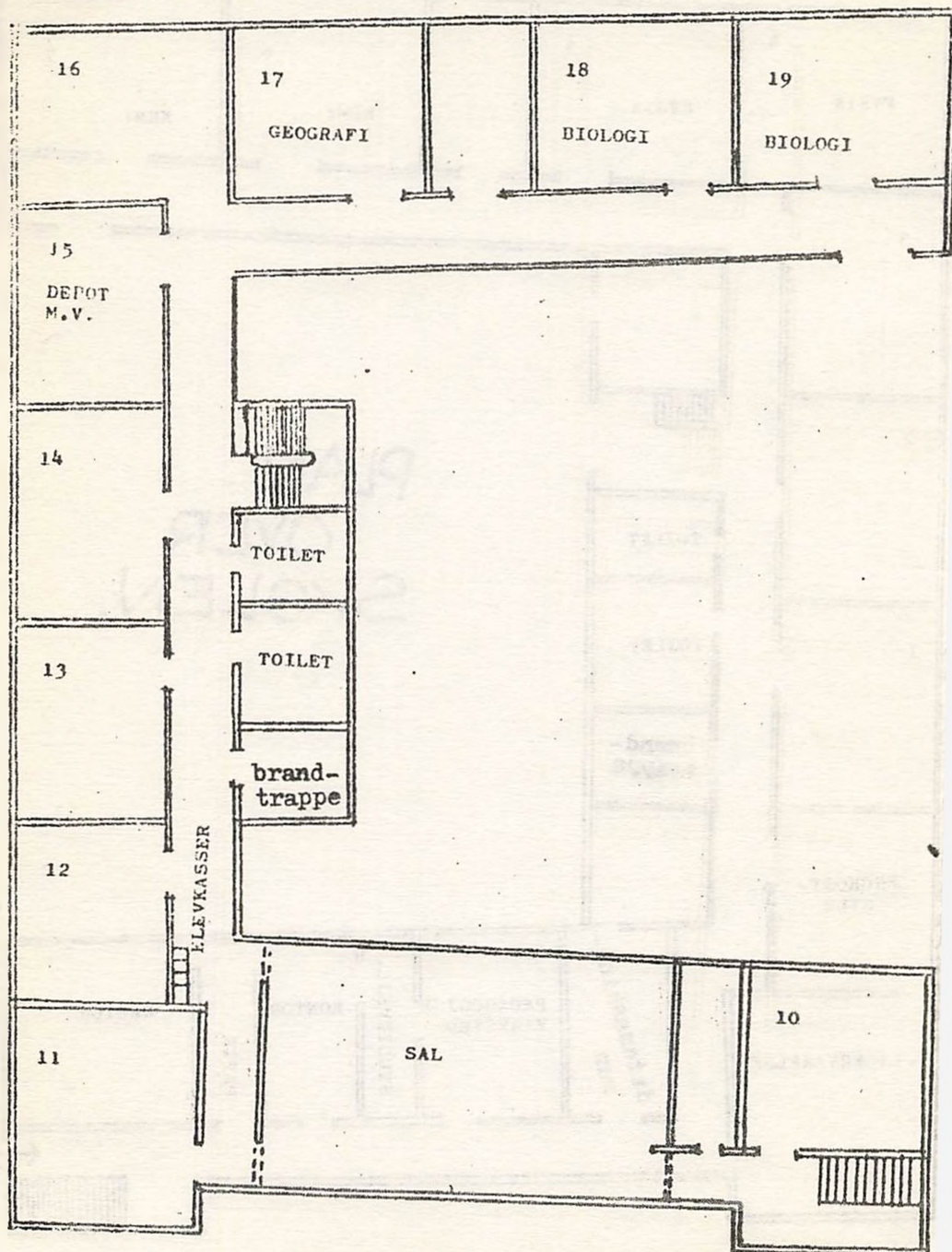
	l.z	l.u
Fag:	lærer:	lærer:
Dansk	Lili Jakobsen	Gert Emborg
Engelsk	Johnny Rasmussen	Jørn Larsen
Fransk	-	Julie Boberg
Spansk	Anne Petersen	-
Historie	Gorm Hansen	Lars Billeskop
Matematik	Benny Børgesen	Jørn Glerup Jensen
Fysik	Gunner Fokdal	Peter Hansen
Musik	Torben Vind-Knudsen	Torben Vind-Knudsen
Kemi	Ole Jensen	Ole Jensen
Gymnastik	Birthe Hendil/ Erik Rønnow	Birthe Hendil/ Hans Øvlisen
Oldtidskundskab	Lars Billeskop	Lars Billeskop

Time- og fagfordeling, efteråret 1977, HF:

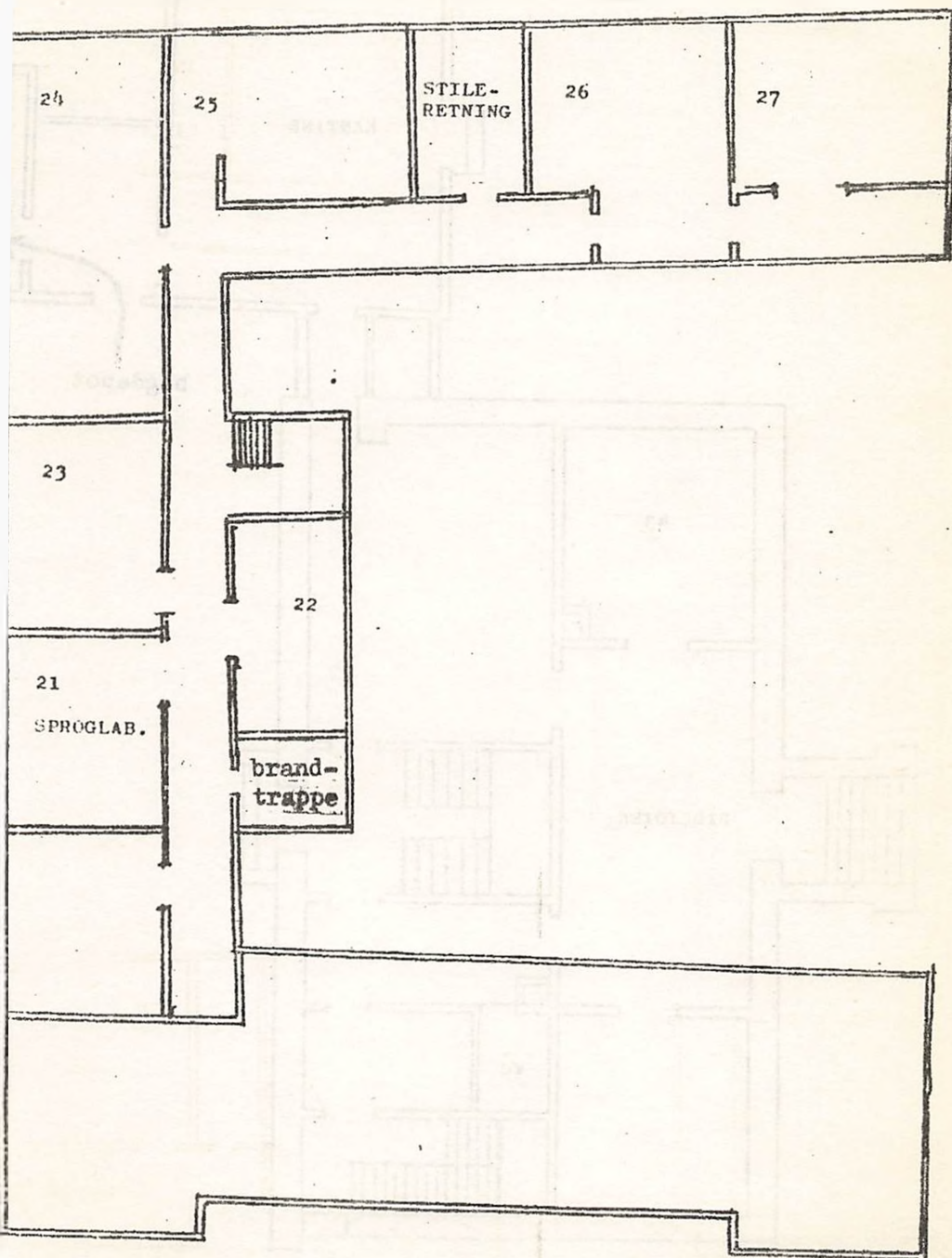
	1.p	1.q	1.r
Fag:	lærer:	lærer:	lærer:
Dansk	Hanne Hastrup	Gert Emborg	Morten Ravnkjær Larsen
Engelsk	Johnny Rasmussen	Klaus Møller	Aage Büchner
Tysk	Ester Blum Petersen	Ester Blum Petersen	Holger Hamann
Historie	Klaus Møller	Helge Land Hansen	Gorm Hansen
Matematik	Vera Michelsen	Jørn Glerup Jensen	Jørn Glerup Jensen
Samfundsfag	Bjarne Andersen	Bjarne Andersen	Bjarne Andersen
Biologi	Hans Øvlisen	Jonna Rasmussen	Karen Cleemann
Musik	Torben Vind-Knudsen	Torben Vind-Knudsen	Torben Vind-Knudsen
Formning	Søren Keil	Søren Keil	Søren Keil
Geografi	Günther Schröder	Bertel Kristensen	Günther Schröder
Gymnastik	Birthe Nørby/Karsten Baagø Andersen (1.p, 1.q + 1.r)		

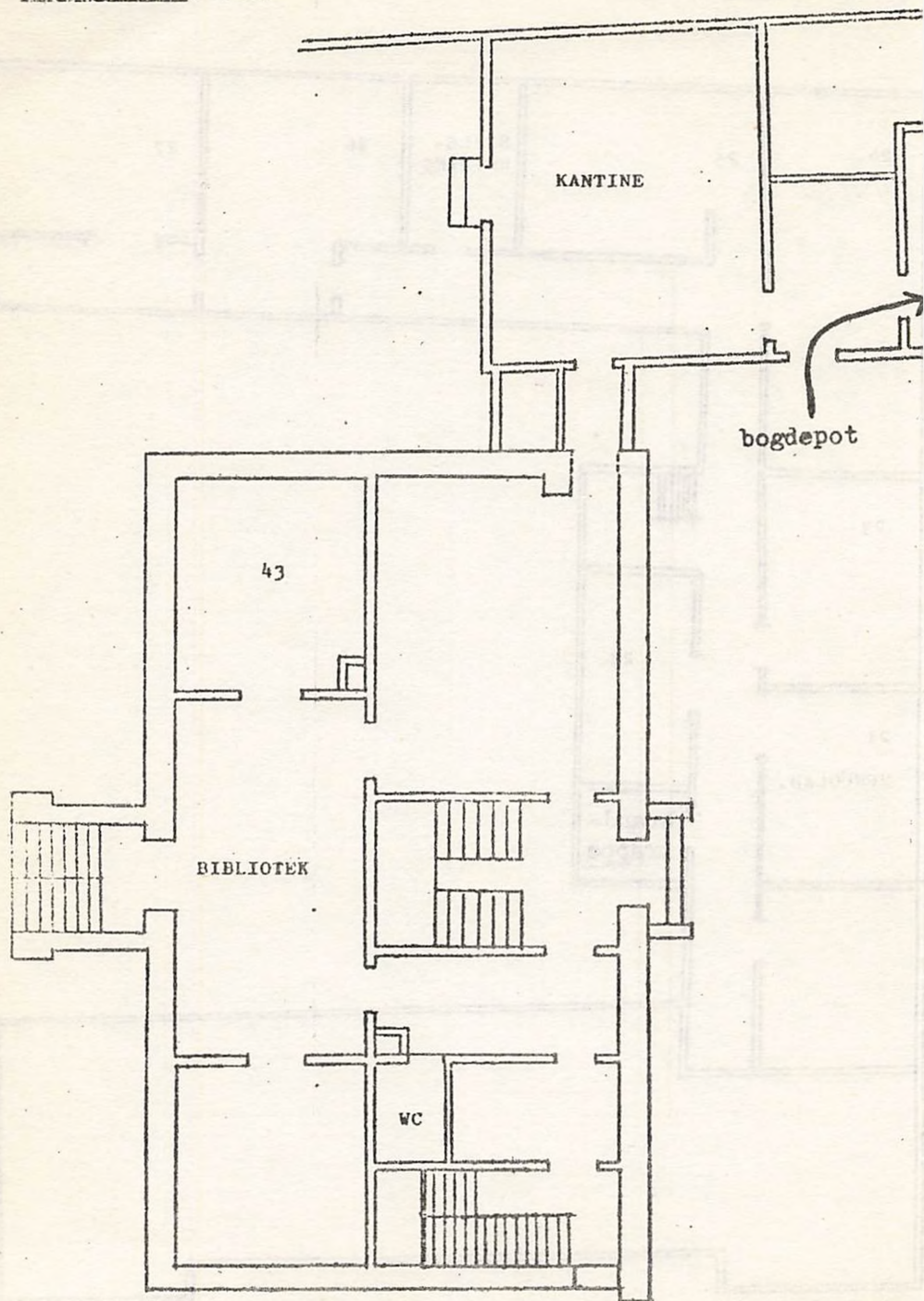


Hovedbygningen, 1. SAL

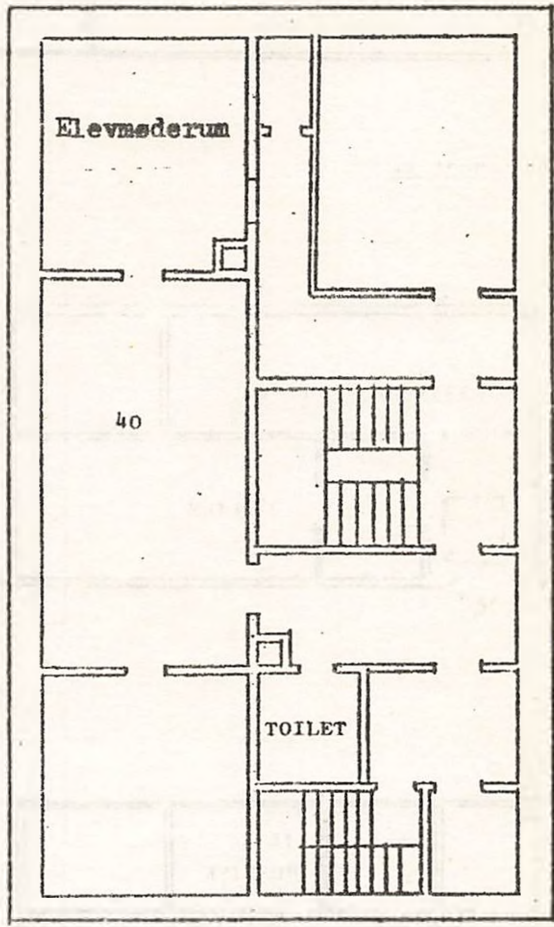


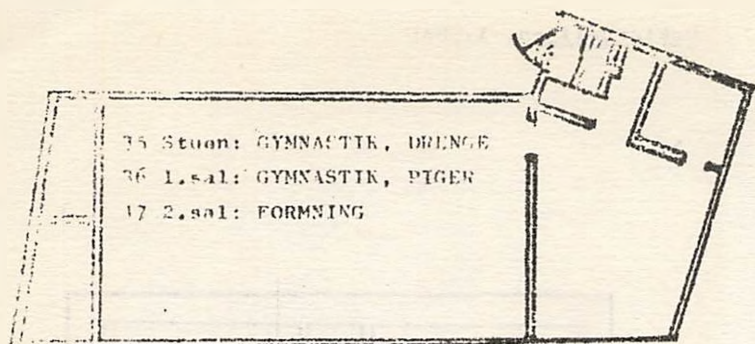
Hovedbygningen, 2. SAL



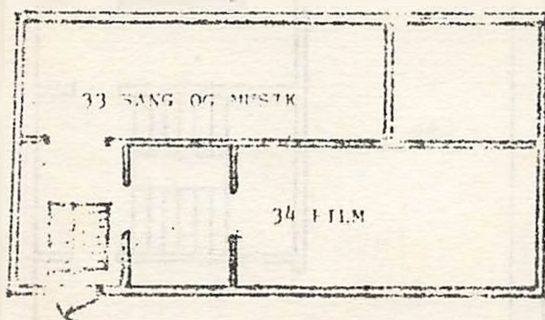


Rektorboligen, 1. SAL





Samfundet 1.



1. sal

