



Danskernes Historie Online

Danske Slægtsforskeres Bibliotek

Dette værk er downloadet fra Danskernes Historie Online

Danskernes Historie Online er Danmarks største digitaliseringsprojekt af litteratur inden for emner som personalhistorie, lokalhistorie og slægtsforskning. Biblioteket hører under den almennyttige forening Danske Slægtsforskere. Vi bevarer vores fælles kulturarv, digitaliserer den og stiller den til rådighed for alle interesserede.

Støt Danskernes Historie Online - Bliv sponsor

Som sponsor i biblioteket opnår du en række fordele. Læs mere om fordele og sponsorat her: <https://slaegtsbibliotek.dk/sponsorat>

Ophavsret

Biblioteket indeholder værker både med og uden ophavsret. For værker, som er omfattet af ophavsret, må PDF-filen kun benyttes til personligt brug.

Links

Slægtsforskeres Bibliotek: <https://slaegtsbibliotek.dk>

Danske Slægtsforskere: <https://slaegt.dk>

RØDKILDE GYMNASIUM

1978



Mødetider den 7. august 1978

1. g kl. 10

2.-3. g kl. 11

1. HF kl. 12

2. HF kl. 13



Velkommen til Rødkilde Gymnasium

Velkommen til de nye elever i 1. g og 1. HF. Jeg håber, at I vil befinde jer godt her på Rødkilde Gymnasium og få udbytte af den tid, I går her.

Et af tidens slagord er kommunikation. Selv om det er et modeord, dækker det et vigtigt problem, som vi gerne vil prøve at løse. For at få glæde og udbytte af sit arbejde er det vigtigt, at man trives i et godt kammeratskab og i et godt forhold til lærerne. Vi har fremstillet dette hæfte for at give jer information om skolen, og et udvalg har tilrettelagt et introduktionskursus, som strækker sig over de første 4 dage af skoleåret. Formålet med dette kursus er dels, at I hurtigere skal lære hinanden og os at kende — dels at lette jeres overgang fra folkeskolen til gymnasiet eller den nok endnu sværere overgang fra erhvervslivet til HF-kursus.

I kan hjælpe os ved at være åbne og positive, ved at gå ind i samarbejdet og selv komme med gode ideer, så vi kan skabe et rart fællesskab og et godt arbejdsklima.

Med venlig hilsen
Svend Aage Nielsen
rektor

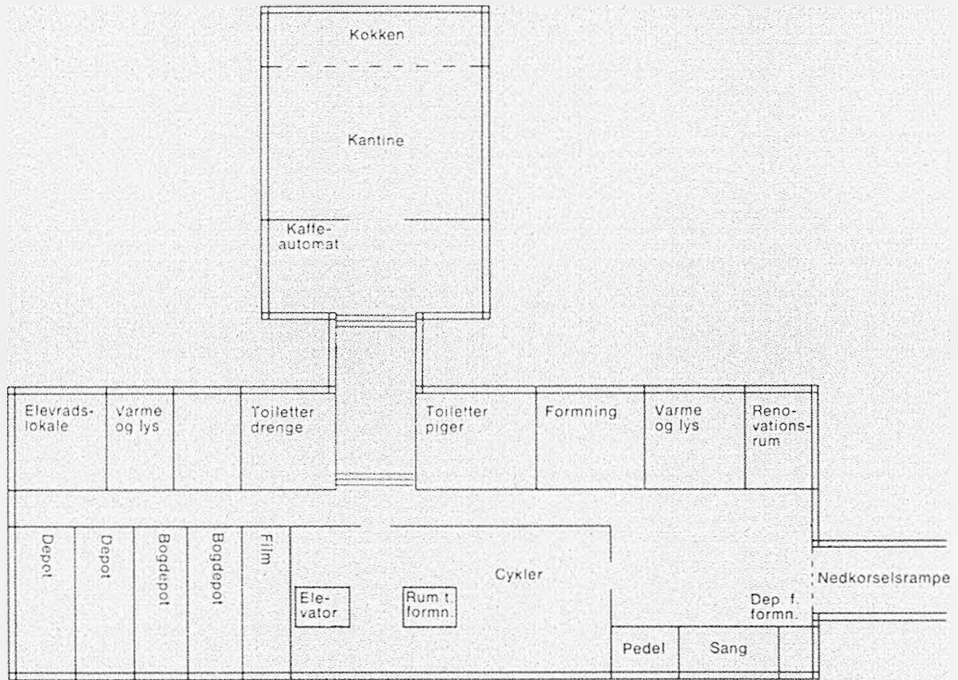
Introduktionsugen

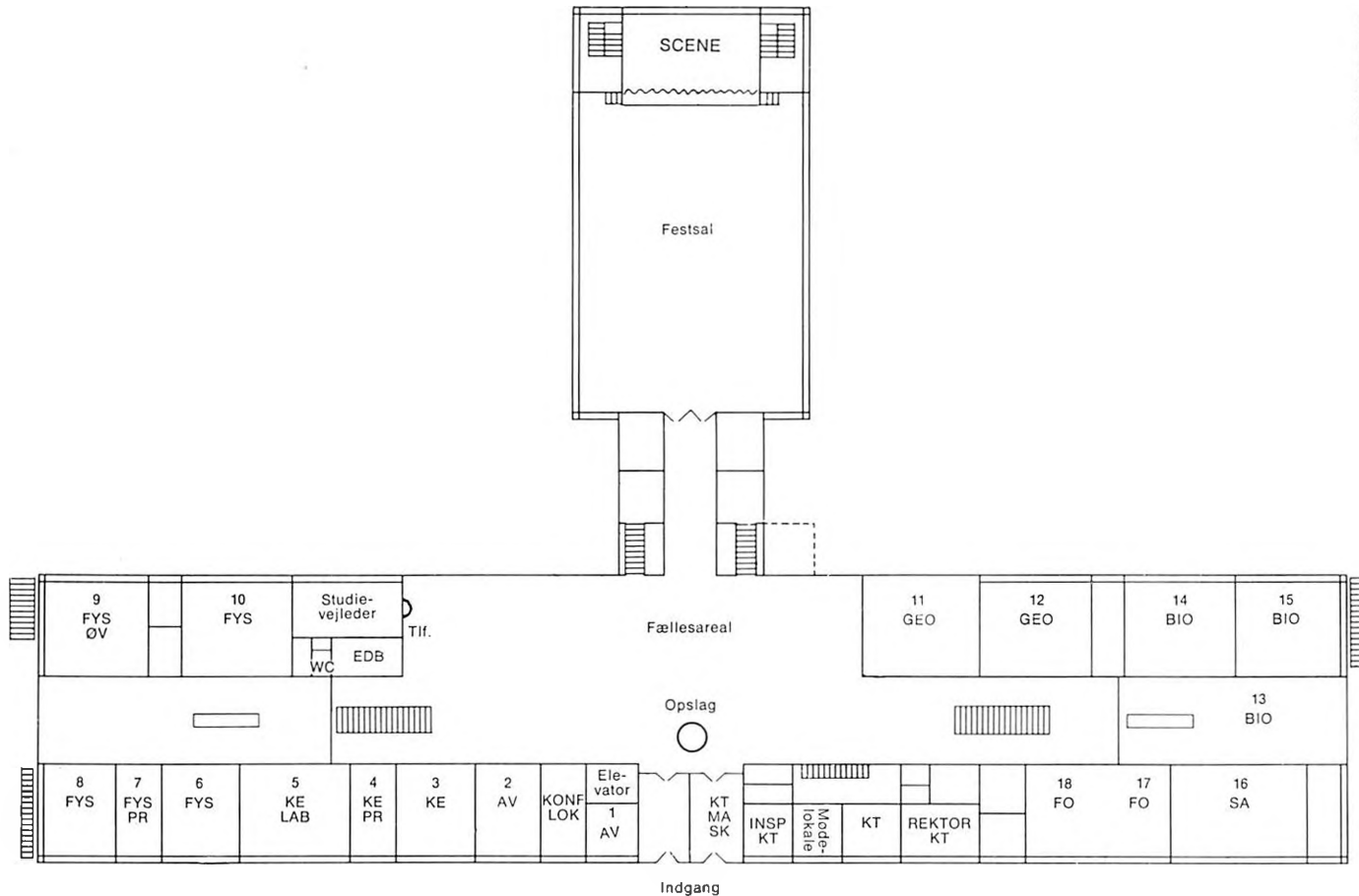
Som meddelt i rektors velkomstord vil de første dage forme sig som et introduktionskursus til jeres arbejde i de næste tre eller to år på Rødkilde Gymnasium. Når vi har valgt at starte skoleåret på denne måde, har det flere årsager: vi mener, at I ved at gå ind i en række gruppeaktiviteter hurtigt lærer hinanden og en del af lærerne at kende, samtidig med at I skulle få et lille begreb om, hvad samarbejde kan betyde i jeres daglige arbejde. I får en indføring i læse- og notatteknik, som skal kunne lette både hjemmearbejde og arbejdet på skolen, og endelig giver vi jer en oversigt over, hvad skolen kræver af jer (jeres pligter), og over, hvad I til gengæld har krav på fra skolens side (jeres rettigheder).

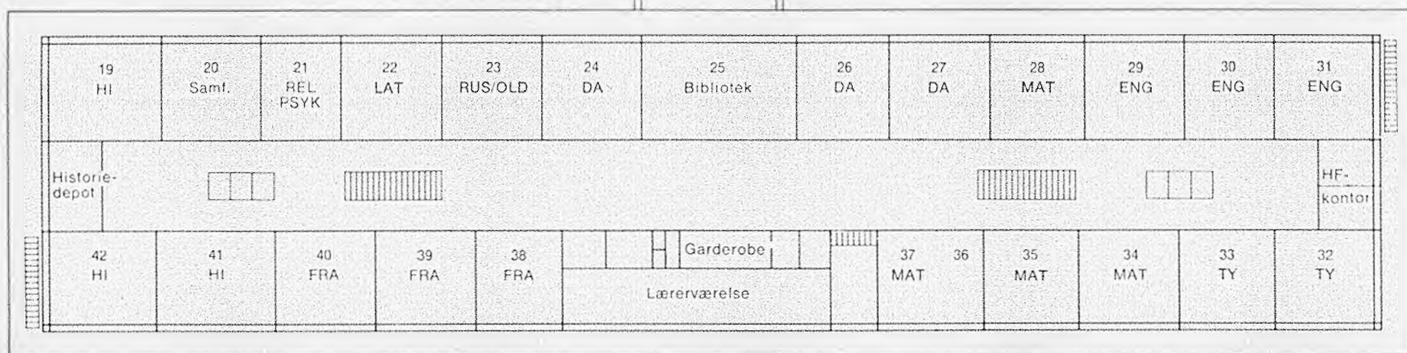
Det program, som anvendes i introduktionsugen, vil I få tilsendt eller udleveret, når I møder den første dag, som er mandag den 7. august kl. 10 for gymnasieelevernes vedkommende og kl. 12 for HF'ernes.

God fornøjelse.

Introduktionsudvalget.







Ringetider

For at lette trafikken og betjeningen i kantinen er der to spisepauser; eleverne er inddelt i hold A og B.

A omfatter 1. g og 2. g.

B omfatter 3. g og alle HF-klasser.

A-holdet

8.00— 8.45

8.55— 9.40

9.50— 10.35

Spisepause

11.05—11.50

12.00—12.45

12.55—13.40

13.50—14.35

14.45—15.30

B-holdet

8.00— 8.45

8.55— 9.40

9.50— 10.35

10.45—11.30

Spisepause

12.00—12.45

12.55—13.40

13.50—14.35

14.45—15.30

Kantinen

Kantinen ligger i kælderen under festsalen og bestyres af Yrsa Johansen. Her kan købes pølser, mælk, kaffe, the, chokolade, is m.m. Der kan bestilles madpakker.

3 stk. koster 4,50 kr.

5 stk. koster 7,25 kr.

Inden kantinen forlades, *skal* stole hænges op, bakker og brugt service stilles for enden af bordene og madpapir og lign. lægges i papirkurvene.

Ferier og fridage

For skoleåret 1978/79 er der for statens gymnasieskoler, studenterkursus og Statens Kursus til HF fastsat følgende fridage og ferier (de nævnte dage medregnes):

1978

Mandag den 16. oktober til fredag den 20. oktober: Efterårsferie.

Fredag den 22. december kl. 12 til fredag den 5. januar: Julerie.

1979

Onsdag den 28. marts: Dronning Ingrid's fødselsdag.

Mandag den 9. april til tirsdag den 17. april: Påskeferie.

Tirsdag den 5. juni: Grundlovsdag.

Mandag den 25. juni til fredag den 10. august: Sommerferie.

Administration m. m.

Skolens kontor er i stueetagen midt for ved hovedindgangen. Det er åbent kl. 8—14 hver skoledag. Skolens telefon er (05) 82 04 88; der er omstilling til rektor, HF-kontor, boginspektor og pedel. Lærerværelsets telefon er (05) 82 11 49. Elever kan benytte automattelefonen (82 89 45) i centralgarderobens søndre ende (mod fysikafdelingen). På kontoret er 3 sekretærer: Fru E. Balslev (10—14), fru I. Christensen (9—14.30) og fru I. Høgh (8—9). Rektor træffes hver skoledag 11.05—11.50. *HF-kontoret* ligger på 1. sal for enden af gangen ud mod Rødkildevej. Det er åbent 8—12. Sekretær I. Høgh. Adjunkt Kurt Eggers er studievejleder; han træffes efter nærmere aftale med kontoret. HF-kontoret administrerer Statens Uddannelsesstøtte for HF, kørselsgodtgørelse, tilvalg, låneansøgninger og studieopbygning.

Adresseforandringer skal meddeles kontoret snarest muligt.

Administrativ inspektor er lektor Herbert Pieper. Hans kontor er til højre for de øvrige kontorer, samme indgang. Inspektor tager sig bl.a. af skemaændringer, sygemeldinger, lægeattester og glemte sager.

Indre inspektor er adjunkt J. Bøgh og lektor Bent Berg Rasmussen, Begge har tillige tilsyn med skolens AV-midler.

Boginspektor er lektor B. Mensen, som forestår udlevering af bøger og papir; bogarkivet findes i kælderetagen.

Studielektorer Bent Møller Christensen, Jes Petersen og Paul Jespersgaard varetager bl.a. tilsynet med lærerkandidaterne og forestår den tværfaglige undervisning.

Lærere

Berg, Karin (KB)	Beriderbakken 11, 7100 Vejle	83 44 44 lokal 17 87
Bliksted, Ole (OB)	Markvangen 16, 7100 Vejle	81 55 97
Bolvig, Kirsten (Bo)	Skolegade 18, 7100 Vejle	83 56 58
Bøgh, Jens (JB)	Agersnapvej 9, 7100 Vejle	83 25 77
Carlsen, Leif (LC)	Filippavej 7, 7100 Vejle	83 06 49
Christensen, Bent Møller (MC)	Højgårdvej 11, Holtum, 7100 Vejle	85 14 86
Christiansen, Ralph (RC)	Brisevej 4, 7100 Vejle	81 54 49
Dahl, Arne (AD)	Skovmøllevvej 30, 7100 Vejle	82 82 38
Ebbesen, Arne (AE)	Skjoldborgvej 16, 8723 Løsning	65 15 88
Eggers, Kurt (KE)	Vinkelager 14, Grejs, 7100 Vejle	85 30 14
Eriksen, Steen (SE)	Mettesvej 5, 7100 Vejle	81 50 26
Hertz, Anette (AH)	Præstevejen 5, Givskud, 7300 Jelling	73 02 66
Hovgaard, Hans Chr. (HH)	Dornsvej 6, 7100 Vejle	82 86 54
Hovgaard, Jørgen (JH)	Uglevej 10, 7100 Vejle	83 26 38
Højsgaard, Andreas Secher (SH)	Nordvestvej 5, 7100 Vejle	82 98 98
Jensen, H. Hedegaard (HJ)	Lyngbakken 10, 7100 Vejle	82 95 24
Jensen, Jette Wilms (WJ)	Kirkebakken 10, 7100 Vejle	81 60 08
Jespersen, Ole (OJ)	Merkurvej 11, 7080 Børkop	86 87 58

Jespersgaard, Paul (PJ)	Markvangen 13, 7100 Vejle	81 50 13
Jessen, Jes Dueholm (DJ)	7321 Gadbjerg st.	87 61 20
Kloch, Grete (GK)	Plutovej 18, 7100 Vejle	82 64 26
Kristiansen, Thorkild (TK)	Glentevej 16, 7100 Vejle	82 64 19
Krogh, Torben (K)	Toppen 20, 7100 Vejle	81 52 69
Langgaard, Ellen (EL)	Trapholtparken 20, 6000 Kolding	52 87 01
	Postadresse: Box 308, 6000 Kolding	52 80 11
Larsen, Ruth (RL)	Svinget 8, 7100 Vejle	83 31 60
Lauridsen, Carl (CL)	Horsevangen 10, 7100 Vejle	81 53 46
Lennert-Petersen, Bodil (LP)	Mosebakken 8, 7100 Vejle	81 57 30
Lützen, Irene (L)	Nørrekær 47, 7100 Vejle	83 22 72
Mensen, Bodil (BM)	Nørrebrogade 36 ² , 7100 Vejle	82 24 05
Nielsen, Else (EN)	Assenholtvej 1, 7173 Vonge	80 34 44
Nielsen, Svend Aage (SN)	Kirkebakken 12, 7100 Vejle	81 55 63
Nørgaard, Hasse (HN)	Mågevej 13 B, 7100 Vejle	83 19 71
Olesen, Ole (OO)	Ludvig Holbergsvej 2, 8660 Skanderborg	(06) 52 21 33
Petersen, Jes (JP)	Droshoved 1, 7100 Vejle	81 55 92
Pieper, Herbert (Pi)	Liden Gunvers Vej 23, 7100 Vejle	83 02 73
Poller, Elisabeth (EP)	Ringparken 8, 8722 Hedensted	89 23 25
Puggaard, Hans (HP)	Lundhusvej 47, 7100 Vejle	82 69 09
Rasmussen, Bent Berg (BR)	Dyrehegnet 12, 7100 Vejle	81 54 20
Rossen, Per (PR)	Venusvej 26, 7100 Vejle	83 62 40
Røn, Jørgen (JR)	Siriusvej 19, 8700 Horsens	62 92 71
Schou, Jytte (JS)		
Sehested Mikal (MS)	Gyvelvej 13, 7100 Vejle	83 13 71
Sevelsted, Niels (NS)	Præstevejen 5, Givskud, 7300 Jelling	73 02 66
Sørensen, Anna Marie Lebech (LS)	Dyrehegnet 6, 7100 Vejle	81 57 34
Sørensen, Anton (AS)	Klokkeager 12, 7100 Vejle	81 58 26
Sørensen, Jørgen (Sø)	»Hegnskrog«, Assendrup, 8721 Daugård	89 54 72
Tolstrup, Hans Bæk (HT)	Brønshjergvej 17, 7100 Vejle	81 62 72
Thomsen, Lisbet (LT)	Filippavej 13, 7100 Vejle	82 87 91
Østergaard, Jens Chr. (Ø)	Højbovej 2, 7100 Vejle	82 54 77
<i>Skolesekretærer:</i>		
Balslev, Edel (EB)	Korskærvej 164 ² t. h., 7000 Fredericia	92 19 85
Christensen, Inge (IC)	Dybbølvej 6, 7100 Vejle	82 43 20
Høgh, Inger (IH)	Niels Bugges Vej 3, 7100 Vejle	82 51 81
<i>Kantinebestyrer</i>		
Johansen, Yrsa	Vardevej 48, 7100 Vejle	82 23 83
<i>Pedel:</i>		
Østergaard, Aksel	Rødkildevej 40, 7100 Vejle	82 04 88
<i>Pedelmedhjælper:</i>		
Rasmussen, Viggo	»Boelskilde«, Skelvangen 46, 7100 Vejle	81 58 47

Skoleråd

§ 41. Ved hver amtskommunal gymnasieskole oprettes et skoleråd, der består af:

1. Et medlem valgt af amtsrådet blandt dets medlemmer. Valget af dette medlem finder sted snarest muligt efter hvert amtsrådsvalg.
2. To medlemmer valgt for to år af og blandt skolens forældre efter regler, der fastsættes af undervisningsministeren.
3. Rektor.
4. Formanden for lærerrådet samt yderligere et af dets medlemmer.
5. To elever valgt af og blandt skolens elever. Ved skoler, hvortil der er knyttet kursus til højere forberedelseksamen, skal den ene af disse være elev på dette kursus.
6. En repræsentant valgt af og blandt de tekniske og administrative medarbejdere, der er ansat ved skolen. (Pedel + skolesekretærer).

Stk. 3. De i stk. 1, nr. 4—6, nævnte medlemmer vælges for et skoleår ad gangen. For hvert medlem vælges tillige en stedfortræder.

Stk. 4. Skolerådet vælger selv sin formand og fastsætter selv sin forretningsorden. Det afholder møde, så ofte formanden eller tre medlemmer finder det fornødent. Formanden bestemmer tid og sted for møderne og indkalder medlemmerne.

Stk. 5. Udgifterne ved skolerådets virksomhed afholdes af amtskommunen.

§ 42. Skolerådet formidler sammen med lærerrådet et samarbejde mellem skole og hjem og sørger for et oplysningsarbejde blandt skolens forældre, der tager sigte på en forståelse af elevens situation i skolen.

Stk. 2. Det medvirker ved løsningen af sociale opgaver, der er knyttet til skolen.

Stk. 3. Det godkender efter indstilling fra lærerrådet den ugentlige arbejdsplan.

Stk. 4. Det kan stille forslag til amtsrådet om tilvejebringelse og forbedring af skolelokalerne samt om disses forsyning med materiel og inventar.

Stk. 5. Det medvirker ved behandlingen af amtskommunale skolebyggesager.

Stk. 6. Det kan fremsætte forslag til den del af amtskommunens budget, der vedrører den pågældende skole. Efter anmodning fra skolerådet skal amtsrådet lade dette træffe beslutning om anvendelsen af dele af budgettet, der vedrører skolen, efter nærmere af amtsrådet fastsatte retningslinier. Skolerådet afgiver i forbindelse med den årlige budgetbehandling indstilling om størrelsen af bevillinger, der er omfattet af en sådan ordning.

Stk. 7. Det udfærdiger ordensregler for skolen.

Stk. 8. Sager vedrørende enkelte elever kan kun behandles i skolerådet, hvis den pågældende elev er indforstået hermed.

Stk. 9. Skolerådet kan afgive udtalelser og stille forslag til amtsrådet om alle spørgsmål, der vedrører skolen. Det skal afgive erklæring i alle sager vedrørende skolen, der forelægges det af amtsrådet.

Vejle Gymnasiums Venner

VGK er en støtteforening for skolen; den giver tilskud til en række formål, som der ikke er penge til i skolens officielle kasse. Der er i de forløbne år givet tilskud til udsmykning, fotokonkurrence, VIM, skolekomedie, sportsdragter til turneringsholdene samt bordtennisborde.

Pengene kommer ind fra forældrebidrag, idet der betales et årligt kontingent på mindst kr. 20,00.

Praktiske bestemmelser

1. *Mødetiden:* Alle skal være ved undervisningslokalet ved timens begyndelse.
2. *Skemaændringer:* Er en lærer ikke i klassen 5 min. efter, at det har ringet ind, skal kontoret straks underrettes. Kontoret giver hurtigst muligt klasserne besked om skemaændringer.
3. *Frikvarterer og fritimer:* Eleverne må normalt ikke opholde sig i faglokalerne i frikvartererne. Lærerne skal aflåse lokalerne, når de forlader dem. I fritimerne kan eleverne opholde sig i kantinen eller i stueetagen eller læse lektier i biblioteket (25). Eleverne har også lov til at forlade skolens område.
4. *Spisning:* Det er kun tilladt at spise i kantinen.
5. *Tobaksrygning:* Det er tilladt at ryge i kantinen, stueetagen, på gangen på 1. sal og i skolegården. De opstillede askebægre og krukker skal benyttes.
6. *Befordringsmidler:* Cykler anbringes i cykelkælder, knallerter og biler på parkeringspladsen. Der er forbud mod at parkere på Rødkildevej og langs med bygningerne.

7. *Stole*: Efter hver time skal eleverne anbringe deres stole i ophængene under bordpladerne. Kantinestole sættes ligeledes op efter brugen.
8. *Skolebøger*: Bøgerne er skolens ejendom; de skal være forsynet med navn og klasse samt omslag, der yder effektiv beskyttelse. Eleverne er ansvarlige for de af skolen udleverede undervisningsmidler. Brugte skolebøger kan købes i henhold til derom gældende regler. Alle henvendelser herom rettes til boginspektør.
9. *Fundne sager* indleveres til og opbevares hos adm. inspektør.
10. *Forsømmelser og fritagelser*: Når en elev er optaget i gymnasiet eller på HF-kursus, har eleven pligt til at følge undervisningen, herunder også pligt til at aflevere skriftlige hjemmeopgaver. Ifølge Undervisningsministeriets cirkulære af 26. marts 1973 er skolen pligtig til at føre nøje regnskab over elevernes forsømmelser, og skolen beder om, at dens arbejde lettes, ved at følgende regler overholdes:

Hvis en elev har måttet forsømme undervisningen på grund af sygdom, afleverer eleven første skoledag efter fraværelsen på skolens kontor en skriftlig redegørelse for forsømmelsens varighed og årsag.

Denne redegørelse skal, hvis eleven er under 18 år, underskrives af en af elevens forældre/værger. Er eleven over 18 år, kan han/hun selv underskrive den pågældende erklæring.

Ønsker en elev på grund af sygdom at tage hjem i skoletiden, må eleven henvende sig på skolens kontor, inden skolen forlades.

Fritagelse for undervisning i enkelte timer eller en eller flere dage kan gives af rektor, men da en elev, der er optaget i gymnasiet eller på HF-kursus, har pligt til at følge undervisningen, bevilges fritagelsen kun i ganske særlige tilfælde. F.eks. bør lægebesøg, tandlægebesøg og køreprøver lægges uden for skoletiden, og kun særlig store familiebegivenheder i elevens familie kan give anledning til fritagelse.

Ønskes fritagelse for en elev under 18 år, afleverer denne senest dagen før fritagelsen en ansøgning på skolens kontor, underskrevet af en af elevens forældre/værger. Ønsker en elev over 18 år fritagelse, kan han/hun selv skrive og underskrive en ansøgning herom.

Alle forsømmelser er medtællende i direktoratets overvejelser, om en elev skal nægtes adgang til eksamen (se afsnittene om varsler og mødepligt). Kun dokumenterede forsømmelser vil kunne betragtes som lovlige. Sørg derfor for at aflevere skriftlig dokumentation til skolen.

Aflyste timer eller ændrede tider

Hver klasse har sin rubrik på en opslagstavle til venstre for indgangen til kontorerne. — Se efter hver dag, om der er ændringer eller aflysninger.

Bortkomne sager

Skolen påtager sig intet ansvar for bortkomne sager. Fundne sager som ure, punge, smykker og lign. skal afleveres til lektor Pieper på dennes kontor i stueetagen.

Skader

forvoldt af skolens elever må dækkes af forældrenes ansvarsforsikring. Uheld i gymnastiktimerne, f.eks. knuste briller, kan dækkes af skolens forsikring.

Opslagstavler

Der er til skolens forskellige foreninger opslagstavler i midterafsnittet i stueetagen. Desuden kan søjlen ved udgangen til gården benyttes til opslag.

Ordblinde

eller på anden måde læseretardedede elever vil ved henvendelse til rektor kunne få fortsat læsehjælp gennem skolepsykologisk kontor i Vejle.

Advarsler

1. Mundtlig advarsel.
2. Skriftlig advarsel.
3. Indstilling til direktoratet om bortvisning fra skolen.

Hvis en elevs forsømmelser antager et sådant omfang, at rektor nærer betænkelighed over for elevens mulighed for fortsat at følge undervisningen, skal rektor mundtligt underrette eleven herom. Fortsætter en elevs forsømmelser alligevel, skal rektor skriftligt underrette eleven og forældremyndighedens indehavere om, at der kan blive tale om at tage forbehold ved elevens tilmelding til studentereksamen ved skoleårets slutning. Umiddelbart før endelig tilmelding til eksamen den 20. marts drøftes på et lærerforsamlingsmøde forholdene for de elever, der har modtaget skriftlig advarsel.

Såfremt lærerforsamlingen finder, at det for en af disse elever i et eller flere fag på grund af elevens forsømmelser ikke vil blive muligt at give årskaracter, skal rektor i henhold til § 7 i Undervisningsministeriets bekendtgørelse af 12. marts 1973 om eksamensordninger m.v. indsende en erklæring, som giver oplysning om disse forhold, og direktoratet afgør da, om eleven kan deltage i eksamen ved skoleårets slutning.

En elev har ret til at give en redegørelse for sine forhold. Denne redegørelse følger så med sagen. Hvis han/hun ikke ønsker at give en redegørelse, noterer rektor dette i sin indstilling.

Hvis direktoratet bestemmer, at en elev i 1. eller 2. g ikke kan deltage i studenter-eksamensprøverne efter 1. eller 2. g, kan han/hun ikke rykkes op i næste klasse, men skolen kan give tilladelse til, at eleven går klassen om; det er således ikke en ret, eleven har.

I visse særlige, ikke nærmere definerede tilfælde kan direktoratet give elever i 3. g tilladelse til at indstille sig som privatist (ved en eksamenskommission i Århus eller København) med ret til at overføre de efter 1. eller 2. g opnåede eksamenskarakterer. Der er grund til at pege på to ting, dels at der ikke er sat nogen faste grænser for antallet af forsømmelser hverken i dage eller i procenter. Det beror helt på rektors og på lærernes skøn, om forsømmelsesprocenten er så stor, at der skal skrives ind. Afleveres der ikke stile, opgaver og rapporter, kan skolen ligeledes over for direktoratet tage forbehold over for elevens deltagelse i studentereksamen.

Det vil nok også være på sin plads at gøre opmærksom på, at forsømmelser behandles ens, hvad enten det er i fag, hvori der gives årskarakterer, eller det er i fagene musik, formning og gymnastik.

Elevens klagemuligheder

Det kan somme tider være svært at vide for eleverne, hvorledes de skal bære sig ad, hvis der er forhold, de ønsker at klage over. Hvis det er undervisningens form eller indhold, må man først tale med den pågældende lærer. Hjælper det ikke, kan man henvende sig til rektor, som vil tage en samtale med læreren alene eller med begge parter. Løser denne samtale heller ikke problemerne, kan klagen sendes videre til direktoratet for gymnasieskolerne, der tager den endelige afgørelse. Er man medlem af DGS, vil det nok være klogt at sætte denne organisation ind i sagen, da den så vil tage en forhandling med direktoratet, inden sagen afgøres. Det skal dog bemærkes, at vi altid har kunnet ordne vore sager på skolen uden indgriben fra højere sted. Andre klagesager skal gennem rektor sendes til den myndighed, man agter at klage til.

Regler for sammentælling af års- og eksamenskarakterer i 3. g

Ved sammentælling af årskarakterer i 3. g medregnes alle årskarakterer — også de karakterer, der er givet i 1. g og 2. g i studenterksamensfagene.

Den samme regel gælder ved sammentælling af eksamenskaraktererne — altså 1. g's + 2. g's + 3. g's studenterksamenskarakterer.

For at bestå studentereksamen kræves et gennemsnit på mindst 5,5. Desuden skal summen af de to laveste karakterer + gennemsnittet af de øvrige karakterer være mindst 13.

Legater

For skolens elever eksisterer tre legater, som fortrinsvis uddeles til studenter ved translokationen.

1. Rektor Kanaris-Kleins legat.
2. Florentine Michelsens legat.

Disse to legater uddeles til en eller to elever, som har ydet en speciel indsats, der har gjort dem kendt ud over deres egen klasse. Trang skal ikke i første række være afgørende for tildeling af legatet.

3. Rektor Krarups boglegat, der, som navnet angiver, gives til indkøb af bøger.
- De to første legater er på ca. 600 kr. hver, det sidste på 150 kr. Legaterne kan ikke søges. De uddeles af lærerrådet.
-

Befordringsgodtgørelse

Befordringsgodtgørelse ydes til alle uanset forældrenes og egen indtægt, når man bor i en afstand af mindst 7 km fra skolen. Blanketter sendes til alle nye elever og HF-studerende. Godtgørelsen gives i form af bus- eller togkort. Kun under ganske særlige omstændigheder, f.eks. urimelige ventetider på de offentlige befordringsmidler på over 1—2 timer, gives der godtgørelse for benyttelse af eget køretøj.

Statens uddannelsesstøtte

SU gives kun til elever eller HF-studerende, der er fyldt 18 år. Ansøgning kan indgives i det år, man fylder 18. Støtten træder derfor automatisk i kraft den første måned efter det fyldte 18. år. Støttens størrelse retter sig dels efter forældrenes, dels efter ansøgerens egen indtægt og formue. De nærmere regler vil blive gennemgået ved skoleårets begyndelse.

Elever, der ikke er fyldt 18 år, kan søge om ungdomsydelse gennem den kommune, de bor i. Ansøgningen sendes til socialforvaltningen.

Studie- og erhvervsorientering

I *gymnasiet* får I studie- og erhvervsorientering. Orienteringen fordeles over alle tre klasser, og formålet med denne er at give jer grundlag for overvejelser i forbindelse med beslutningen om videre uddannelse og erhvervsfag. Orientering i 1. g omfatter foruden et kort kursus i studieteknik forberedelsen af grenvalg ved indgangen til 2. g. Derudover lægger vi vægt på at give jer oplysning om de uddannelsesveje, studentereksamen giver adgang til.

Studie- og erhvervsorienteringen varetages i skoleåret 78/79 af adjunkt Carl Lauridsen, adjunkt Mikal Schested og adjunkt Hans Chr. Hovgaard. Vi har kontor i

stueetagen, og vi vil i begyndelsen af skoleåret opslå meddelelse om, på hvilke faste tidspunkter i ugens løb I kan komme og tale med os om personlige problemer samt skole- og uddannelsesmæssige problemer.

I klasserne vil vi ligeledes drøfte problemerne i forbindelse med overgangen til videreuddannelse: tilrettelæggelse, finansiering, boligproblemer, selve miljøet m.m. *I HF* gives der de studerende individuel og kollektiv vejledning vedrørende spørgsmål af faglig, social, økonomisk og personlig art i forbindelse med deres uddannelsessituation. Som en del af denne vejledning indgår tilvalgsorientering, uddannelses- og erhvervsorientering samt studieteknik.

Indføringen i almen studieteknik gives i løbet af første semester. Senere i kursusforløbet kan der gives timer i studieteknik i forbindelse med specielle situationer, f.eks. udarbejdelsen af den i bestemmelserne vedr. HF, § 10, omhandlede opgave og eksamenslæsningen. Hvor forholdene taler derfor, kan rektor udpege en anden end studievejlederen til at varetage timerne i studieteknik.

Der anvendes til kollektiv vejledning, herunder studieteknik, indtil 20 timer pr. klasse i kursusforløbet. Rektor bestemmer, hvilke timer der skal anvendes, idet der dog tilstræbes en jævn fordeling over fagene.

Gældende for både 2. og 3. g'erne samt HF: Som supplement til vores egen erhvervsorientering får vi et årligt besøg af en erhvervsvejleder fra arbejdsanvisningen og 8—9 studerende, der giver oplysning om aktuelle erhvervs- og studieforhold. Studenterrådene ved universiteterne og andre læreanstalter tilbyder jer også vejledning. Denne foregår ved besøg på de respektive uddannelsessteder.

Skolens fritidsaktiviteter

VIM

VIM (Vita Intra Muros/Livet inden for murene) er et organ for eleverne på Rødkilde Gymnasium og fungerer samtidig som medlemsblad for elevforeningen MIMMER. Årligt udgives syv numre + to særudgaver, nemlig Telefonkataloget og Blå Bog. Sidstnævnte er et humoristisk skrift om alle afgående elever, men ellers forsøger redaktionen at lave et seriøst og samtidig underholdende blad. VIM holder her i 1978 40 års jubilæum og har således en længere historie og tradition at bygge videre på. I bladets 40-årige eksistens har der været en evig udskiftning af redaktionen, og dette har naturligvis præget bladets udseende og indhold. Har du også lyst til at præge bladet i din tid på gymnasiet, skal du blot henvende dig til redaktionen.

På redaktionen 78/79's vegne

Erik Bjerge Alrø.

Sport

Du vil hurtigt opdage, at de to ugentlige timer på skolens timeplan til idræt er for lidt, hvis du ønsker at holde dig i form. Derfor, og for i øvrigt at give mulighed for at have det rart, arrangeres der næsten hver dag fritidssport efter skoletid.

Idrætsgrenene, der veksler lidt efter sæsonen, er bordtennis, atletik, fodbold, basketball, volleyball, redskabsgymnastik og trampolinspring. Du kan altid få instruktion af en lærer i fritidssporttimerne. Oplysninger om hvor, hvornår, hvor tit, hvordan osv. kan du finde på sportsopslagstavlen eller ved at henvende dig til en af idrætslærerne.

Af anden sport på skolen må også nævnes de efterhånden mange stævner, som vi selv arrangerer eller sender udvalgte hold til. Desuden har vi et nært samarbejde med byens basketballklub og volleyballklub. Følg med på opslagene!

Idrætslærerne.

Volleyball

På Rødkilde Gymnasium vil du blive tilbudt mange muligheder for at dyrke idræt efter skoletid — en af disse er volleyball. Skolens gymnastiklærere og elever arrangerer i løbet af skoleåret to turneringer, der altid har stor tilslutning. Er disse arrangementer ikke nok til at stille din lyst til at spille volleyball, kan du melde dig ind i Vejle Volleyballklub 69 (VV69), der netop blev grundlagt af en flok volleygale gymnasieelever for 9 år siden. Klubben har stille og roligt kæmpet sig frem i dansk volleyball, og vi har i de sidste 3 år haft to divisionshold, et par dameseniorhold og en udmærket ungdomsafdeling.

VV69 er en forening, der er åben for alle interesserede — af begge køn.

Nærmere oplysninger om træningstider vil kunne læses på sportsopslagstavlerne.

Vejle Volleyballklub 69.

Bordtennis

Der har de sidste to år været en meget levende bordtennisaktivitet. Man træner i lokalerne under pigegymsastiksalen. Hvert år arrangeres turnering. Nærmere oplysninger kan fås hos gymnastiklærerne.

Koret

»RG og HF's Kor« er en forening, hvis formål er »at udvikle og styrke interessen for korsang på RG og HF«, bl.a. gennem koncerter og samarbejde med andre kor. Vi øver en gang om ugen. Vort repertoire spænder over mange forskellige genrer. Korsang som musikalsk udtryksform vil nok være fremmed for mange af skolens nye elever, men hvorfor ikke prøve en samværsform på tværs af »klasseforskellene«? Koret har hårdt brug for mange nye medlemmer. Du behøver ikke at have en kraftig stemme — ofte er en svag og måske lidt usikker stemme gennem træning blevet til en god og sikker stemme.

Hver fugl synger efter sigende med sit næb — velkommen med dit specielle næb i RG og HF's Kor!

Korledere: Adjunkt *E. Poller* og adjunkt *Ole Olesen*.

Husk at se efter opslag.

Jazz

Skolens jazzorkester skifter medlemmer hvert år, når gamle elever går ud, og nye kommer ind.

Vores musik afhænger af orkestrets sammensætning, men er for det meste ret stribet. Stikord: blues, beat, jazz, rock. Vi øver en gang om ugen og optræder undertiden til bal og koncerter. Er du interesseret, og kan du spille lidt, så henvend dig til en af lærerne *Jes Dueholm Jessen* eller *Niels Sevelsted*.

Folkemusikorkester

Her spiller og synger vi alle arter af folkemusik, blues m.v. Repertoiret er afhængigt af orkestermedlemmernes egne ønsker, formåen og orkestrets instrumentering. Vi kan bruge stort set alle instrumenter. Har du lyst til at være med, skal du henvende dig til adjunkt *Jes Dueholm Jessen*.

Blokfløjte

Kan du spille lidt på blokfløjte, har du lyst til at spille sammen med andre, og holder du af stille, klassisk musik? — Vi vil da forsøge at danne en sammenspilsgruppe. Henvend dig til adjunkt *Niels Sevelsted*.

KFS

KFS (Kristeligt Forbund for Studerende og Skoleungdom) er et frivilligt arbejdsfællesskab inden for den danske folkekirke. Vi bygger vort arbejde på Bibelens budskab om Jesus Kristus. Skønt Bibelen er en gammel og meget kritiseret bog, er den stadig højaktuel. Den viser ikke blot en af de mange veje, som mennesker kan mene, at der er til Gud, men den viser os den eneste reelle — nemlig Jesus. Den forkynder om Jesus Kristus og giver hjælp til at leve det nye liv, som skabes ved troen på ham. Derfor har KFS det formål at forkynde dets budskab, sådan at det fører til et personligt kald til at leve livet i troen på Jesus. Desuden ønsker vi at udbrede kendskabet om, hvad den kristne tros indhold egentlig er, og derigennem nedbryde de vrangforestillinger, der i dag findes om kristendommen.

KFS's aktiviteter består i skoleandagter, et månedligt møde på selve gymnasiet, bibelstudier, møder hos private samt lejre i ferierne. Heraf udgør de daglige samlinger i 10-frikvarteret den grundlæggende del.

Årsagen til at vi står i dette arbejde er, at vi er overbeviste om, at Gud er en levende realitet, og at et menneskeliv kun fuldt kan leves (d.v.s. leves sandt) under Hans vejledning. Kortfattet (citat fra Johs. 8,36): Hvis altså Sønnen (Guds søn) får frigjort jer, skal I være virkelig frie.

Christian Jensen, 3. Z.

Skak

Dette ædle og kondikrævende spil har været dyrket ihærdigt på Rødkilde Gymnasium, og skolens skakhold har i en glørværdig fortid vundet Danmarksmesterskabet i skoleskak i ædel kappestrid med landets øvrige gymnasier. I de senere år er det gået sørgeligt tilbage. Hvor er I henne, I panderynkende elever? Kom nu frem af busken, der er stadig mulighed for at vinde endnu et mesterskab. Se opslag på tavlen!

Fritidsformning

Er du sangelev, kan du samtidig prøve praktisk formningsarbejde her. Er du formningselev, kan du prøve nye former for teknik, f.eks. voksbatik.

I øvrigt arbejder vi under hyggelige former med al slags teknik inden for billedkunst, også skulptur og keramik. — Se efter opslag.

Fællestimearrangementer, studiekredse

Der er hvert år på skolens budget afsat et beløb til foredrag, koncerter, teaterforestillinger og oplæsninger. Mens det ikke har været muligt at skabe større interesse for studiekredsene, har der været stor interesse for de arrangementer, der har været afholdt i skoletiden. Der har dog i år været afholdt to studiekredse i regnemaskinens teknik og et i fotokunst.

Velkommen!

VEJLE GYMNASIUMS VENNER

(stiftet 1963)

optager som medlemmer forældre til nuværende og tidligere elever. Foreningen støtter formål, som stat og kommune ikke giver tilskud til, f.eks. udsmykning, konkurrencer, skolens foreninger og elevforsamling.

Kontingent: 20 kr. årligt.

Kasserer: Fru Inger Carlsen, Højmarken 4, giro 6 13 52 69,
tlf. 82 40 17.



Skema

Klasse

Sem.

Time	Mandag	Tirsdag	Onsdag	Torsdag	Fredag
1					
2					
3					
4					
5					
6					
7					
8					

