



Danskernes Historie Online

Danske Slægtsforskeres Bibliotek

Dette værk er downloadet fra Danskernes Historie Online

Danskernes Historie Online er Danmarks største digitaliseringsprojekt af litteratur inden for emner som personalhistorie, lokalhistorie og slægtsforskning. Biblioteket hører under den almennyttige forening Danske Slægtsforskere. Vi bevarer vores fælles kulturarv, digitaliserer den og stiller den til rådighed for alle interesserede.

Støt Danskernes Historie Online - Bliv sponsor

Som sponsor i biblioteket opnår du en række fordele. Læs mere om fordele og sponsorat her: <https://slaegtsbibliotek.dk/sponsorat>

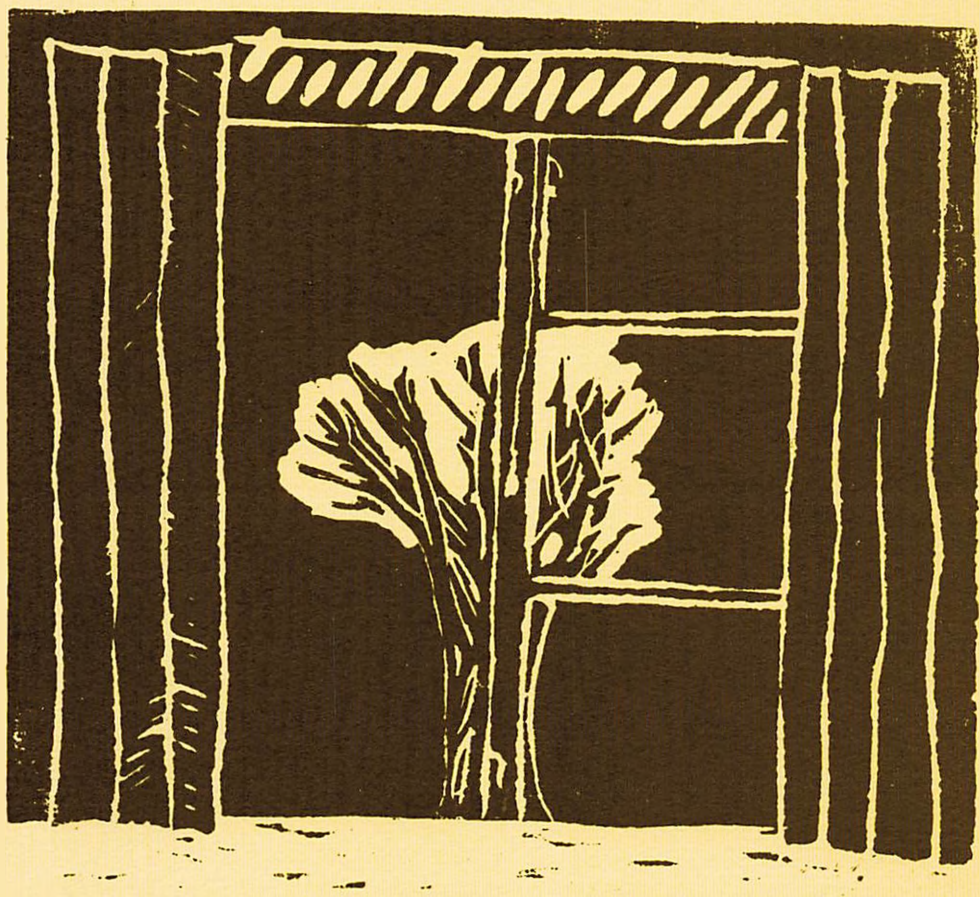
Ophavsret

Biblioteket indeholder værker både med og uden ophavsret. For værker, som er omfattet af ophavsret, må PDF-filen kun benyttes til personligt brug.

Links

Slægtsforskeres Bibliotek: <https://slaegtsbibliotek.dk>

Danske Slægtsforskere: <https://slaegt.dk>



RYSENSTEEN GYMNASIUM 1978

ÅRSSKRIFT 1978



Rysensteen Gymnasium

Tietgensgade 74, 1704 København V

Rektor træffes på skoledage kl. 12–13 eller efter aftale

Telefon: Kontor (01) 24 43 11

Lærerværelse: (01) 24 35 68



Emneugen

Også i år har der været afholdt emneuge på Rysensteen Gymnasium. Af pædagogiske og lægningsmæssige hensyn var den placeret i tidsrummet fra mand. 30/11 til fred. 3/2.

Det af lærerrådet nedsatte emneuge-udvalg gik ind for afholdelse af en emneuge uge baseret på et overordnet emne ud fra et ønske om, at emneugen skulle ske i mundtligt udtalelse i et fælles plenummøde i form af diskussion, orientering eller debat (+ evt. plancheudstilling).

En meget kraftig elevreaktion på dette medførte, at emneuge-udvalget i sidste ende mente sig i stand til en gennemførelse af emneugen med et overordnet emne. For at tilfredsstille elevernes ønske blev det vedtaget, at emneugen i år skulle have samme form som tidligere. Den skulle således bygges op omkring en lang række emner, der uafhængigt af hinanden kunne foregå hhv. som halv- og heldagsemner.

En forespørgsel til ministeriet viste imidlertid, at man fra den kant ikke var interesseret i en emneuge af den såkaldte "supermarkedstype". Emneuge-udvalget var nu i den lidt vanskelige situation, at det ikke følte, det kunne udføre, at tage hensyn til elevernes ønske om så mange og så forskellige emner, såsom muligt, samtidig med at det gerne ville have ministeriets grønne lys til at suspendere normal undervisning i en uge.

Efter en del overvejelser, der spændte fra at aflyse emneugen til helt at udføre, at opnå ministeriets accept, blev det besluttet at gennemføre en emneuge uge, der kunne tilfredsstille begge parter. Det viste sig nemlig gennem erfaringer fra andre gymnasier, at en emneuge med flere (= 2-3) overordnede emner godt kunne gå igennem.

Efter en frasortering af de mest hobbyprægede emner forsøgte emneudvalget at få rubriceret de resterende ind i tre større båse. Af hensyn til lokale forhold og mulige plenummøder som fælles afslutning, fik lærere og elever på emneugen at vælge inden for et af de overordnede emner. Emneuge-udvalget havde besluttet inden en inddeling i formiddags-, eftermiddags- og heldagsemner. Dette blev senere, med rette, kritiseret en del for, idet det ødelagde for mange kombinationsmuligheder.

De tre overordnede emner og de tilbud, der var inden for hvert af disse er nævnt nedenfor:

Køreplan:

Indskrivning af ønskede emner efter nedenstående liste; hver person skriver tre ønsker på, prioriteret 1, 2, 3. *De tre ønsker kan kun foregå inden for samme hovedgruppe.* ca. 15. c

sorterer de indkomne ønsker og laver ny emneliste med
 ørelse af navne, emner, tider, lokaler ca. 19. jan.
 se lister rundsendes til elever og lærere ca. 8. jan.
 indledende møde for grupperne 13. jan.
 Her struktureres emnet, arbejdsopgaver fordeles, og indholdet diskuteres,
 litteratur drøftes. På basis af dette møde laves et oplæg, der skal godken-
 des af EU. Oplægget senest d. 18.
 indl. møde i de godkendte grupper 20. jan.
 ellem 1. og 2. møde er der mulighed for at elever kan skifte gruppe ved
 vændelse til EU.
 neugen starter 30. jan.

Emner:

Uddannelse og samfund. (f = formiddag, e = eftermiddag, h = hele dagen)

- . alternative eksamensformer/årsprøveformer f
- . forskellige partiers uddannelsespolitik e
- . statens støtte til uddannelser f
- . adgangsregulering til forskellige uddannelser e
- . gymnasieuddannelser i andre lande, fx. Sverige h
- . gymnasiets fag, hvorfor netop visse fag? etc. f
- . uddannelsernes indhold, hvem bestemmer hvad? e
- . forskning, uddannelse og forskningspolitik f
- . elevernes medbestemmelsesret e
- . er gymnasiet samfundsrelevant? f
- . alternative skole/uddannelsessystemer e

Socialpolitik.

- . storbyproblemer h
- . saneringsproblemer h
- . offentlige institutioner (fx. Kofoeds skole, De gamles by o.l.) h
- . abortproblematik f
- . sociale problemer på Grønland e
- . alkohol- og narkoproblemer f
- . sportens sociale aspekter e

C. Holdninger og tendenser i 70'erne.

1. aktuelle udenrigspolitiske emner (fx. terrorisme, Mellem-østen, apartheid, øst/vest . . .) f
2. ideologiske strømninger (fx. nyreligiøsitet, ultraliberalisme, nyfascisme, munkemarxisme . . .) e
3. kunstneriske strømninger (maling, teater) f
4. forurening/miljødebat/økologi e
5. fredningsproblemer (tur til Røsnæs m. Morten) h
6. slægtsforskning h
7. retorik f
8. dramatik e
9. Christiania f
10. datalogi eller elektronik e
11. kønsrollemønstre f
12. alternativ energi/a-kraft h
13. UFOer og andre 'mystiske hændelser' e

Elever og lærere valgte derefter overordnet emne og hvilke tilbud inden dette de ville følge.

Tilmeldingerne grupperede sig – og det var vel at forvente – særligt i gruppe C.

Efter en optælling og fordeling i lokaler fik alle udleveret en "køreplan" denne var inkorporeret to formøder, (jvf. ønske og erfaringer fra de foregående år) hvorunder man dels skulle se hinanden an, dels skaffe det nødvendige materiale. – Første møde skulle handle om et oplæg, der skulle godkendes af emneuge-udvalget. Udvalget følte dog ret hurtigt, at denne censur ikke var spor rar, og kun for ganske få gruppers vedkommende blev denne påstand opfyldt.

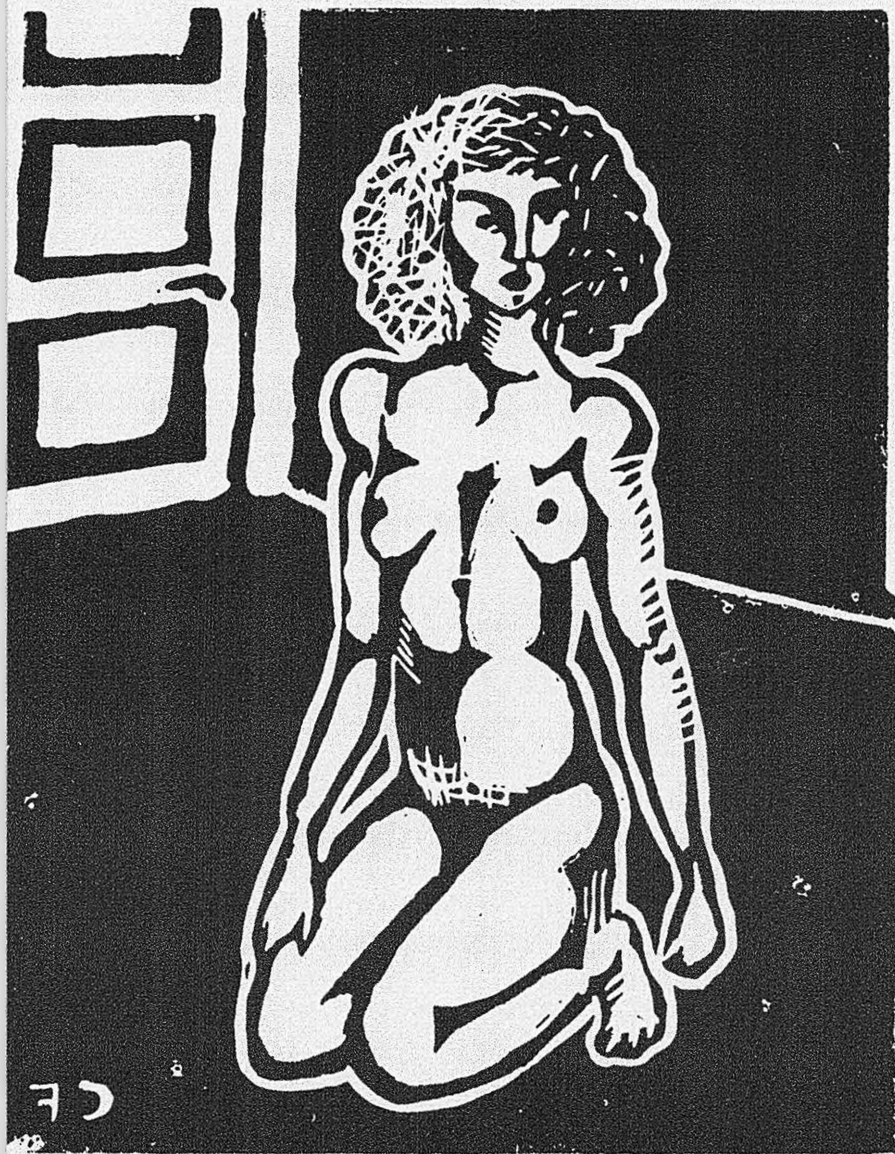
Det blev i det hele taget ganske betegnende for emneuge-udvalgets arbejde at man ønskede at blande sig så lidt som muligt, da man mente, at der kunne ligge noget frugtbart i de erfaringer, elever og lærere kunne få ved selvstændige initiativer, der gik uden for de af udvalget på forhånd lagte rammer. Hvert hold skulle efter emneugen aflevere en skriftlig rapport til vort skoleblad, og disse er da også for de flestes vedkommende indløbet (mange dog meget seje at inddrive!).

Registrering af deltagerne fremmøde overlod vi ligeledes til de enkelte hold og generelt må vi være tilfredse med fremmødet.

Enkelte emner lå allerede fra starten i meget faste rammer og forløb derfor stort set smertefrit, andre var lidt løse i oplæggene, og nogle få grupper under formøderne ikke nået længere end til udnævnelser af en sekretær(!)

se erfaringer må selvfølgelig udnyttes til næste gang, vi skal afholde emne-, men bortset fra nogle enkelte gruppers mindre gode forløb er det emne-udvalgets fornemmelse, at det for langt den største del af skolens vednende var en både lærerig og samtidig sjov og spændende uge.

Emneuge-udvalget



Undersøgelse af eleverne på Rysensteen Gymnasiums idrætsvaner.

Mandag d. 3/4-78 og den nærmest efterfølgende tirsdag forstyrrede underne, Henrik 3z, Jan 3x samt Axel 3y den normale undervisning ved at ude de spørgeskemaer, der var dataindsamlingsinstrumentet ved vores undersøgelse. Vi mødte dog ingen større protester, hverken fra elev- eller lærerside, hvorfor vi også her gerne vil takke for hjælpen og samarbejdsviljen.

Undersøgelsen var et led i undervisningen i samfundsfag, nærmere bestemt vores speciale, og havde til formål at undersøge, hvorvidt nogle hypoteser havde mødt i den egentlige undervisning, også var gældende for vores population – eleverne på Rysensteen. Som eksempel på disse hypoteser kan anføres følgende: "Den sociale baggrund har betydning ved valg af idrætsaktivitet".

1) Den hypotese var i øvrigt en af dem det ikke lykkedes for os at efterprøve p.g.a. nogle problemer med databehandlingen.

Netop databehandlingen kom mod vores forventninger, og i første omgang blev vores skuffelse – senere til vores glæde, til at foregå i Rysensteens eget laboratorium på de dengang nyindkøbte Texas Ti programmable 59 og dertil hørende maskiner, som ikke ankomne skrivere. Grunden til vores skuffelse var, at databehandlingen på disse to maskiner ville tage mere end tre døgn, mens det på NEUCO maskiner højst ville have taget et par sekunder. Skuffelsen blev dog senere forvandlet til glæde, da vi på grund af dette forhold var nødt til at begrænse vores undersøgelse til at indeholde ti spørgsmål – de tre baggrundsvariable køn, alder og status samt syv variable – hvorfor den senere behandling af de indsamlede data blev reduceret til et overkommeligt niveau. Dette blev vi dog først klar over efter dataindsamlingen, hvilket er grunden til, at eleverne alligevel blev præsenteret for 24 spørgsmål.

De samlede resultater samt gennemgangen af dem, er for omfattende til at blive gengivet her, hvorfor kun et lille udpluk af dem i populær fremstilling vil blive gengivet.

Først aldersfordelingen der ser ud som følger:

Tabel 1. Aldersfordeling. Sp. 1: Hvor gammel er du?

	%	r	
15	(1,8)	5	3)
16	12,5	34	
17	23,8	65	
18	34,4	94	
19	27,5	75	
<hr/>			
I alt	100,0	273	
Ubesvaret		0	
<hr/>			

vil lade tallene i tabellen tale for sig selv og blot anføre, at et vægtet gennemsnit viser, at gennemsnitsalderen på skolen ligger på 17,7 år, hvis de elever mangler oplysninger fra, ikke udgør et systematisk bortfald. Samtidig det også huskes, at den ældste kategori indeholder respondenter, hvis alder over 19 år, hvorfor gennemsnittet er for lavt.

Del 2. Kønsfordeling. Sp. 2: Dreng ___ pige ___.

	%	r
Dreng	43,6	119
Pige	56,4	154
<hr/>		
Totalt	100,0	273
Ubesvaret		0

kommentaren til denne tabel må være: Gå til den pige!, for hvis enighed gør forskel, kan I få magten. Her må dog også tages forbehold for systematisk bortfald, hvad der dog næppe er forekommet i nogen af tabellerne.

Del 3. Statusfordeling. Sp. 3: Hvad laver din far/mor/forsørger?

	%	r
Tuslag 1	20,1	53
Tuslag 2	41,7	110
Tuslag 3	38,3	101
<hr/>		
Totalt	100,1	273
Ubesvaret		9

De taler tallene også for sig selv, men jeg vil gerne rette opmærksomheden på det antal af ubesvarede, der er udtryk for en af de generelle forhindringer i sociologiske undersøgelser. Uviljen til at oplyse om social status ses således også på Rysensteen, og skal her ses i forbindelse med den udbredte opfatelse, at sport og politik er uafhængige størrelser, man ikke bør blande sammen.

I det egentlige speciale har vi lavet tabeller, der viser forholdet mellem grundsvarelse og undersøgelsesvariabel, men da der med tre af de første syv af de senere bliver 21 tabeller, vil jeg her nøjes med at beskrive populationen.

Tabel 4. Sp. 4: Dyrker du sport?

	%	r
Ja	60,8	166
Nej	39,2	107
I alt	100,0	273
Ubesvaret		0

Tabellen viser, at op imod to tredjedele af populationen dyrker idræt, hvilket er et delvis er et glædeligt resultat. Kun delvis fordi vi helst havde set, at dyrkede idræt, med tanke på sammenhængen mellem fysisk inaktivitet og hjertekarsygdomme.

Tabel 5. Sp. 5: Hvorfor dyrker du ikke idræt?

	%	r
Tidsmangel	67,7	65
Mangel på faciliteter	64,2	4
Manglende lyst	18,8	18
Omkostningerne	(1,0)	1
Andet	(8,3)	8
I alt	100,0	96
Ubesvaret		11

Af tabellen fremgår det, at "tidsmangel" og "manglende lyst" er den hyppigste årsag til idrætslig passivitet, hvilket var ventet og i fuld overensstemmelse med en af de mødte hypoteser 4). "Ubesvaret" består i øvrigt af respondenter, der selv om de ikke dyrkede idræt, har undladt at svare, respondenter der ikke har fulgt vores opfordring om kun at sætte ét kryds, samt respondenter hvis besvarelse på anden måde ikke muliggjorde databehandling.

Sp. 6: Hvad mener ud om mængden af idrætsudøvelse i skolen?

	%	r
få timer	73,0	197
pas	21,9	59
mange timer	5,2	14
<hr/>		
	100,1	270
svaret		3

Det fremgår af tallene i tabellen, ønsker op imod tre fjerdedele af populationen flere gymnastiktimer, hvad der skal ses på baggrund af debatten om soldaternes dårlige fysiske form, der manifesterede sig i nogle soldaters afsendelse netop på grund af for dårlig fysisk form. Debatten har sikkert et forstærkende på ønsket, men under alle omstændigheder er det glædeligt at se elevernes bevidsthed om nødvendigheden af fysisk aktivitet.

Sp. 7: Hvis du dyrker mere end én idræt, så opstil idrætterne i den rækkefølge du bedst kan lide dem.

	%	r
minton	15,7	25
ispil	30,2	48
gym/svøm	22,6	36
badminton/tennis	13,8	22
andet	17,6	28
<hr/>		
	99,9	159
svaret		7

Denne behøver ingen kommentering, men som realkommentar vil jeg gerne bemærke, at her ramte vores egen databehandling et ømt punkt, da vi på grund af at programmet kun kunne arbejde med fem variable, ikke havde mulighed for at undersøge idrætsvalget så tilbunds gående, som vi havde ønsket med henblik på hypoteserne om sammenhænge mellem social status og idrætsvalg. Dette er også grunden til, at rubriceringen er blevet lidt mangelfuld.

Tabel 8. Sp. 8: Hvor meget tid bruger du ugentlig på at dyrke sport?

	%	r
0- 4 timer	30,5	50
4- 6 timer	25,6	42
6- 8 timer	18,3	30
8-10 timer	11,6	19
10- timer	14,0	23
<hr/>		
I alt	100,0	164
Ubesvaret		2
<hr/>		

Denne tabel vil jeg også overlade til læseren selv at studere, men hvad de ke umiddelbart fremgår af tallene, er, at et vægtet gennemsnit viser, at gennemsnitlige idrætsudøver på Rysensteen bruger fem timer om ugen på at dyrke sport. I denne tabel må begrænsningerne, der er omtalt under tabellen, dog også have i erindring.

Tabel 9. Sp. 9: Hvorfor dyrker du idræt?

	%	r
Kammeratskabet	16,9	25
Sundheden	23,6	35
Konkur. momentet	8,1	12
Fordi det er sjov	46,6	69
Andet	4,7	7
<hr/>		
I alt	99,9	148
Ubesvaret		18
<hr/>		

Som det ses af tabellen, dyrker op imod halvdelen af den til dette spørgsmål hørende population idræt, "fordi det er sjov", mens næsten en fjerdedel dyrker idræt for "sundheden". I denne tabel er rubriceringen dog også knudet, da man delvis med rette kan påstå, at kategorierne overlapper hinanden.

Tabel 10. Sp. 10: På hvilket plan dyrker du idræt?

	%	r
Eliteplan	9,5	15
Konkurrenceplan	36,1	57

ionsplan	53,8	85
svaret	99,4	157 9

menteringen af denne sidste tabel må gå i retning af, at der kan ses sam- tendens som i tabel 9. På baggrund af at "konkurrencemomentet" betød tivt lidt, kunne det ventes, at den overvejende del af idrætsudøvelsen fo- k på "motionsplan".

foregående har været en beskrivelse af de undersøgte elever på Rysen- n, og da det i samfundsfag ikke er beskrivelse men analyse, der tæller, er e specialet da også væsensforskellig. Jeg mener dog, at de refererede resul- r er dem, der har den bredeste interesse, hvorfor jeg vil henvise specielt resserede læsere til henvendelse på biblioteket, hvor det sikkert vil være igt, at fremskaffe et eksemplar af specialet.

slut vil jeg endnu en gang på gruppens vegne takke elever og lærere for ligt samarbejde, og her specielt Peter Antonsen for udarbejdelsen af pro- nmet til databehandling samt Holger Nørby for løbende råd og bistand gennemførelsen af undersøgelsen.

slut vil jeg endnu en gang på gruppens vegne takke elever og lærere for igt samarbejde, og her specielt Peter Antonsen for udarbejdelsen af pro- nmet til databehandling samt Holger Nørby for løbende råd og bistand gennemførelsen af undersøgelsen.

Bert Aggestedt og Gunnar Eriksson: Ungdom-Fritid-Idrott, Göteborgs Universitet, 1971.

Northern Europe Computing Center — elektronhjerne på DtH.

Tallene i parentes angiver %-tal, hvor det absolutte antal respondenter - svarpersoner - (r) er fem eller derunder, hvorfor usikkerheden antager en sådan størrelse, at den må tages med i betragtning, ved vurdering af talle- ne.

Bl.a.: Jeppesen, Sørensen, Thomey: Ung fritid i Odense, UFO 1975.

Torben Vest 3z

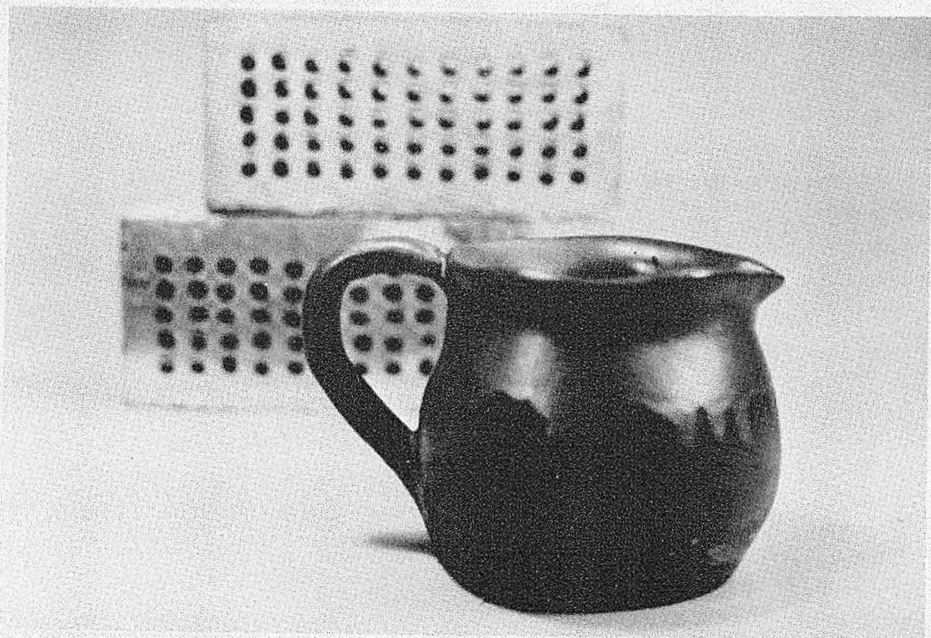
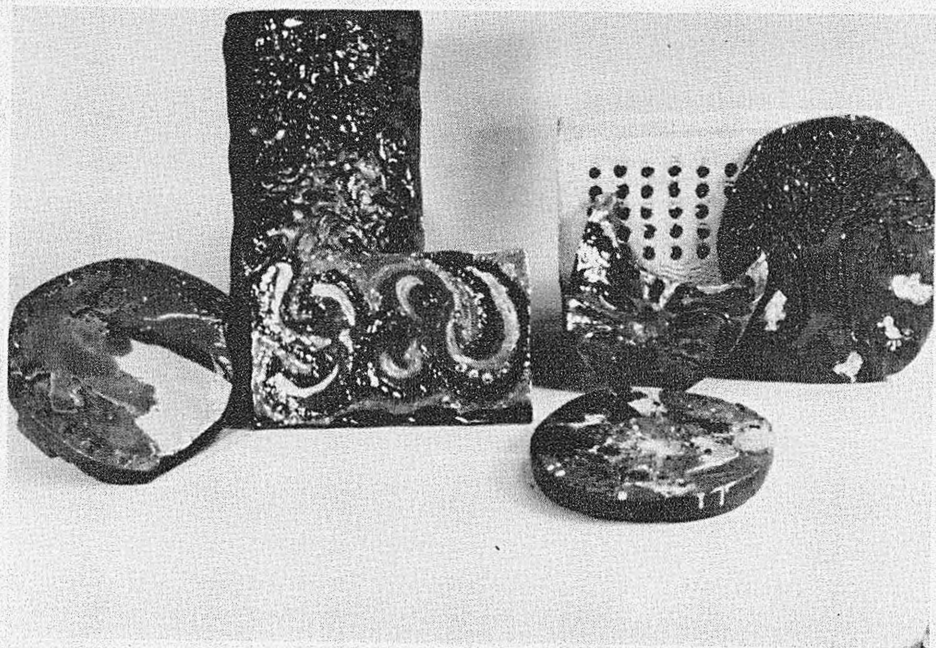
Formning

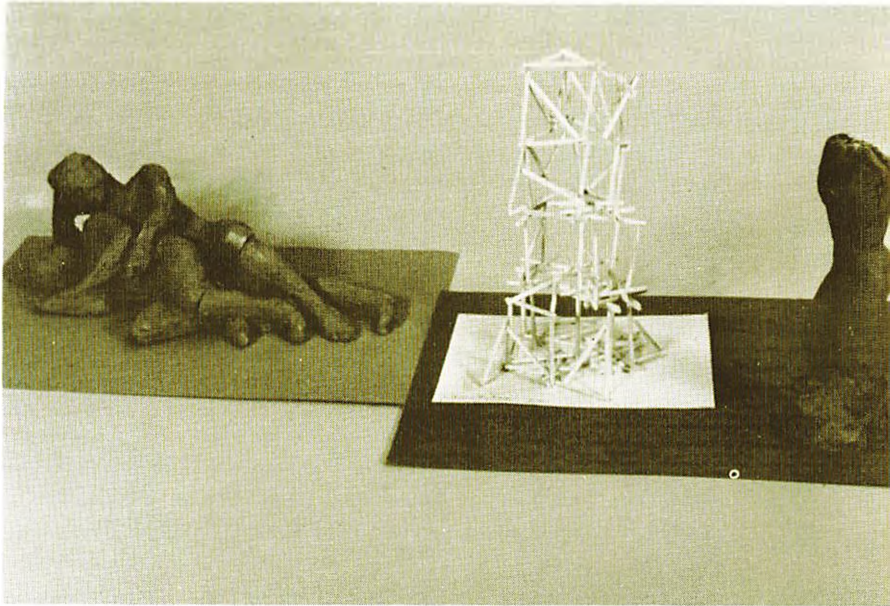
Da kunstpædagog Karen Møller Jensen blev ansat som formningslærer på gymnasiet i 1976, blev der på hendes initiativ anskaffet en ovn til at brænde ting i. Før har det ikke været muligt at få installeret en sådan ovn på grund af formningslokalets beliggenhed og størrelse, men dette problem blev løst ved, at man inddrog en del af den tilstødende garderobe.

Det er ingen forudsætning, at man før har arbejdet med ler. De fleste elever der nu har valgt formning, har dog ganske sikkert prøvet at forme i ler på grundskole, de kommer fra, men der har det nærmest været betragtet som en hobby. Formning i gymnasieskolen lægger vægt på, at eleverne igennem deres arbejde med materialet gøres bevidste over for form, rum og farve, og opfordres til at tilegne sig en kritisk sans med hensyn til deres egne præstationer og i almindelighed opleve en glæde ved det færdige resultat.

Desuden bestræber Karen Møller Jensen sig på at lære eleverne at have tålmodighed, en ting vi ikke har i vor stressede hverdag, hvor vi er vant til at tingene sker hurtigt efter hinanden. For man sætter sig nu en gang ikke ned og former leret, som man vil have, det skal tage sig ud, det kræver en tålmodig øvelse, som man jo efterhånden får oparbejdet, og det er her tålmodigheden spiller en stor rolle. Det viser sig nemlig, at alle kan skabe en ting, når man først har lært sig at arbejde tålmodigt med den.







En ting, der måske vil afskrække mange fra arbejdet med ler, er at vi ikke har nogen drejeskive, da der desværre ikke er plads i formningslokalet. Men det lægger bestemt ingen hindring i vejen for elevernes kreative udfoldelse selv om det kræver nogen øvelse at beherske formningen af ler i hånden. Når vi bygger vi tingene op med den ældste teknik, der findes enten i pølsepladeteknik. Oftest er resultaterne lige så gode, som hvis de var blevet lavet på en drejeskive. Hertil kommer, at ler er et fantastisk dejligt og taknemligt materiale at arbejde med, for hele tiden kan man rette på det. Ligegyldigt om det er helt våde og fugtige ler, hvor man grundlægger formen, og til det tørrede ler, hvor man eventuelt kan slibe formen ind eller rette på den. Tilsidst giver vi de færdige resultater glasur, så formen derved bliver understreget ved blanding af glasurens farve. Det er jo nok en ting, vi ikke tænker særlig meget på, men det er en ting, Karen Møller Jensen lægger vægt på.

På skolen har vi en glasmontre, hvor der med jævne mellemrum bliver udstillet elevernes resultater, både skulpturer og keramiske arbejder.

Man kan jo tro af ovenstående, at der bliver lagt mest vægt på keramik, men det er nu ikke tilfældet, idet der også bliver lagt vægt på, at eleven ved selv at skæftige sig med billedet som udtryksform, bliver bevidstgjort over for kunstneriske sprog og opøves i en kritisk vurdering af den billedmæssige præsentation, vi til daglig er udsat for gennem medierne.

klassefordelingen

Skolen har i skoleåret 1977-78 bestået af 15 klasser fordelt på 1.-3. gymnasieklasse (1. gymnasieklasse af sproglig og matematisk linie, 2. og 3. gymnasieklasse af nysproglig, samfundssproglig, matematisk-fysisk, naturfaglig og undsmatematisk gren). Den 1. september 1977 havde skolen 340 elever.

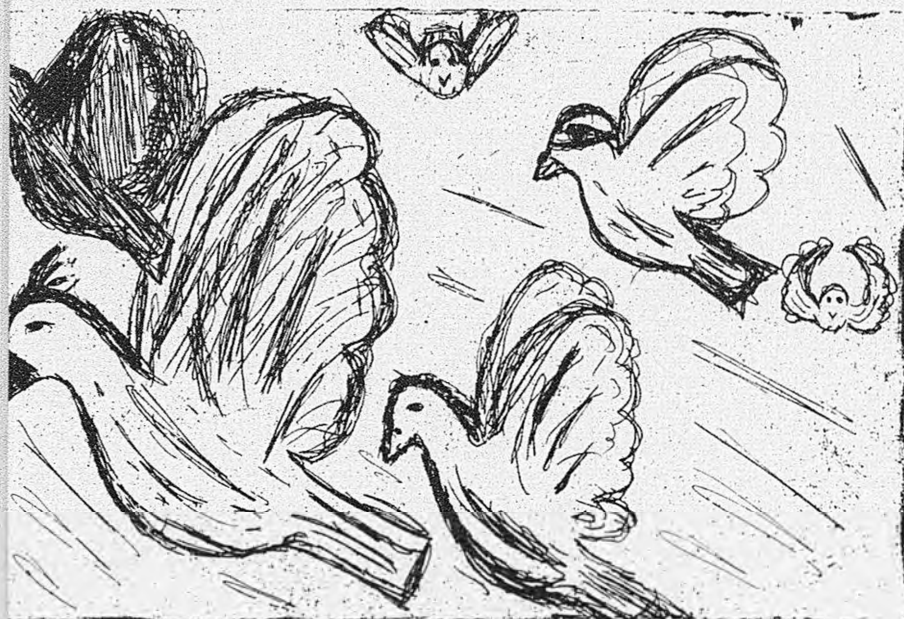
Bestyrelsen

Bestyrelsen 1977-78 bestået af:

2 medlemmer valgt af borgerrepræsentationen: Elin Uttrup, Amagerbrogade 44, 2300 Kbh. S, og driftsinspektør Mogens Clausen, Gl. Carlsbergvej 15, 2500 Valby.

3 medlemmer valgt af og blandt forældrene: formand Ingrid Hvolris, Lindetoften 60, 2630 Tåstrup, Ole B. Thomsen, Lindetoften 39, 2630 Tåstrup, Kai Richard Ramsing, Gl. Køge Landevej 569, 2650 Hvidovre.

1 lærer og 2 af lærerrådet valgte repræsentanter, adjunkt Svend Jacobsen og lærer Karen Marie Nielsen, samt 2 af elevrådet valgte repræsentanter, Karina Sørensen, 1y, og Jannie Kruse Rasmussen, 2c.



EKSAMINER i maj-juni 1977

Følgende bestod studentereksamen:

3a:

Helle Bardrum
Bo Caspersen
Susanne Lisbeth Danielsen
Steen Frank
Mai-Britt Frederiksen
Eva Liselotte Hvolris
Jacob Poul Lilja Jensen
Jytte Kilstруп
Linda Kristensen
Ann Kruse
Britt Anette Malmer
Lars Elkjær Mathisen
Michael Danvad Nielsen
Ann-Britt Petersen
Joan Ayoe Petersen
Per Thorup Petersen
Søren Rasmussen
Maj-Britt Rønholm
Mette Sejsbo

3b

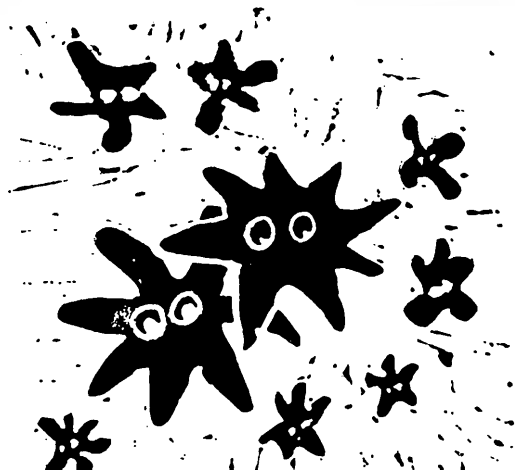
Ulla Brundt Andersen
Maria Elena Bollerup-Lindeborg
Christian Dehn
Mette Vogth Hansen
Thomas Hjørtsø
Susanne Honoré
Jørgen Jesper Hvolris
Gitte Backer Jensen
Lene Nielsen
Mads Michael Jensen
Per Reinholdt Nielsen
Thomas Flemming Nielsen
Peter Nørregaard
Birgitte Olsen
Anne Petersen
Hanne Sørensen
Birgitte Tullin
Erik Vestergaard

3x

Kirsten Heintze Andersen
Carsten Berger
Poul Egon Bertelsen
Mette Dünnweber
Claus Holger Egge
Inger Schmidt Hansen
Kim Henriksen
Erik Bo Westergaard Hansen
Ivan Harsdal
Dorte Vindbæk Jensen
Hanne Merete Jensen
Janne Jensen
Peter Bandholtz Jørgensen
Niels Brink Kristiansen
Jørgen Frode Münster
Allan Schrøder Nielsen
Claus Kofoed Nielsen
Hanne Bak Pedersen
Harald Jørgen Pedersen
Karsten Sørensen
Jon Juel Thomsen
Anders Michael Toft

3y

Ivan Normann Andersen
Ole Andersen
Bjørn Michael Bengtsson
Mikael Bonde
Gert Wretlind Clemmensen
Lars Dalsgaard
Anne Gravesen
Preben Karsten Hansen
Danny Jacobsen
Pia Rubek Jørgensen
Finn Kristensen
Michael Brochdorf Nielsen
Vibeke Paaske-Møller
Johnny Schyrt Petersen
Hans Jakob Ries
Birgitte Haag Sørensen
Andrzej Wajn
Inger Marie Wiegman



olens elever 1977-78

3a N

Jette Dederding Andersen
Hanne Bonde
Inge Christiansen
Annelise Hansen
Lene Hjortnæs
Gitte Møller Kristensen
Anita Bundgaard Larsen
Susanne Larsen
Ulla Højbro Larsen
Ane Munk
Sussie Marianne Nielsen
Ann Dorte Olsen
Lisbeth Arne Pedersen
Lise Pedersen
Britt Pedersen
Ken Rivad
Jimmy Rohardt Sørensen
Lisbeth Molter Ulriksen

3a S

Lene Høy Christensen
Kim Haahr
Anette Gerd Reiler

3b N

Mai Britt Axelsen
Anni Bertelsen
Jens Garner
Brigitte Hansen
Jesper Jensen
Marianne Lykke Kruse
Marianne Larsen
Hanne Sofia Mikkelsen
Birgitte Houkjær Nielsen
Hanne Astrup Nielsen
Anna Panait
Merete Lang Pedersen
Eva Nørremark Poulsen
Henrik Refsgaard

3b S

Annette Ulla Andersen
Hans Henning Jacobsen
Charlotte Kjersgaard
Jette Nielsen
Pia Lykke Nielsen
Bob Hvid Stausgaard
Gitte Bro Sørensen

3x F

Peter Georg Günther
Klaus Bruun Hansen
Steen Langvad
Folke Larsen
Marianne Lindhard
Franz-Michael Mellbin
Lars Edvard Møller
Claus Pontoppidan Nielsen
Peter Sandor Oturai
Jesper William Petersen

Henrik Chalmer Rasmussen
René Peter Salomon
Jørn Therkildsen

3x N

Lene Kirkelund Andersen
Rikke Gerhard Jensen
Lone Kielberg
Grethe Kristiansen
Kim Bay Nielsen

3x S

Kim Emil Kristensen
Jan Pedersen
Gunner Liljendahl Sørensen
Preben Liljendahl Sørensen

3y F

Niels Aarøe
Peter Gravesen
Ib de la Motte Heinisch
Uffe Pless
Henrik Tholstrup

3y N

Gitte Mariann Andersen
Benni Hansen
Ea Jensen
Jørgen Frank Larsen
Kim Larsen
Jette Lone Nielsen
Knud Edgar Striib Nielsen
Janusz Wajn

3y S

Axel Jensen
Kim Jensen
Lene Kirstine Moustgaard

3z F

Frank Bringstrup
Carsten Lehmann Hansen
Peter Hjortboe
Jens Hjort Jensen
Søren Pedersen
Tommy Petersen-Westergaard

3z N

Jannie Andersen
Lone S. Christiansen
Lone Frost Hansen
Morten Elon Jensen
Kirsten Terp Madsen
Tine Heide Mortensen
Mette Nielsen
Thomas Harm Pedersen

3z S

Henrik Brøndsted Andersen
Jens-Erik Hincheli
Torben Vest
Jan Willendrup

2a N

Berit Andersen
Christa Bonde
Karen Vedel Bochert
Anne Grethe Ryg Christensen
Ulla Charlotte Frahm
Maiken Skovgaard Jensen
Vibeke Lendorf Jessen
Myrna Hedegaard Kristensen
Eva Lotte Mogensen
Anne Grethe Nissen
Helle Pedersen
Conni Pedersen
Lotte Smidt

2a S

Anne-Marie Berger
Jane Clausen
Ann-Dorit Danielsen
Charlotte Foss
Erik Hauerberg
Birgitte Heinrich
Jimmy Palle Olsen
Tina Samuelsson
Vera Westergaard

2b N

Marianne Allin
Charlotte Dejgaard
Rita Frandsen
Margit Grevsen
Tina Maria Jørgensen
Mette Malling Mortensen
Dorte Pontoppidan Nielsen
Lene Nielsen
Jens Christian Nørregaard
Hanne Hjortkjær Petersen
Janne D. Steffensen
Maj-Britt Wrønding

2b S

Dorthe Bredesen
Jens-Erik Bøgvad
Elin Carlsen
Peter Vogth Hansen
Eva Karen Jensen
Thomas Hugh Meredith
Anne Margrethe Petersen
Mai-Britt Sørensen

2c N

Birgit E. Andersen
René Andersen
Susanne Bech Andersen
Helle Retbøll Carl
Tina Christensen
Henrik Vincent Falk
Annette Hansen
Pernille Hansen
Lisbeth Kirkebjerg
Conny Larsen
Jeanne Mikkelsen
Anette Tina Nielsen
Anne Wessel Troest

2c S

Helle Bjørnskov
Ann Grunberg
Katja Hansen
Kirsten Monrad Hansen
Susanne Bramming Hansen
Berit Skov Jensen
Jannie Kruse Rasmussen
Tina Haag Sørensen

2x F

Anne-Merete Erskov Andersen
Lars Bjerringfelt
Susanne Blaabjerg
Jette Christensen
Henrik Steen Christensen
Dorte Kornmaaler Hansen
Søren Hansen
Gert Roland Hartvig
Kent Winther Jensen
Carsten Allan Koch
Lene Specht Larsen
Pierre Maina
Bente Mikkelsen
Kim Mortensen
Jimm Pedersen
Henrik Stage

2x N

Anne B. Dannerfjord
Hanne Jacobsen
Merete Lassen
Charlotte L. Poulsen
Lise Camilla Wandall

2x S

Jan Nielsen
Per Nielsen
Mai Britt Olsen
Troels Schmitto

2y F

Birgitte Erskov Andersen
Jørn Brundt Andersen
Jens Peter Buhl
Kim Christensen
Mikael Fuhr
Hans Erik Jacobsen
Nicoline Kalsbeek
Ib Rene Høj Larsen
Michael H. Larsen
Connie Merete Møller
Claus Nielsen
Karsten Ryth Olsen
Jesper Erik Partoft
Marek B. Polkowski
Liselotte Rasmussen
Birthe Skipper
Tommy Sørensen

2y N

Tina Hansen
Henning Larsen
Lene V. Pedersen
Henrik Wiegman

2y S

Yvonne Fuglesang
Kim Erik Jensen
Morten Kaspersen
Bent Ole Lindahl
Elisabeth Mayling

1a

Lone Elbo Albertsen
Anne-Grete Andersen
Henriette Olesen Balle
Charlotte Espersen
Susanne Gervø
Helle Tina Harrison
Lone Henninger
Jannie Merete Jensen
Lisa Bruhn Jensen
Mona Bager Jensen
Lene Finne Jepsen
Hanne Kjeldsen
Anja Larsen
Michael Bruun Lundstrøm
Birgitte Munck
Anne Sølvsteen Møller
Henrik Mørch
Maibritt Nielsen
Jesper Redanz
Stigur Steinhorsen
Jan Krogsgaard Villadsen

1b

Tine Aagaard
Elisabeth Abildtrup
Jannie K. Bechmann
Stinne Bjerre
Anders Bjørneboe
Niels Lau Christensen
Tina Christensen
Poul Henrik Goldman
Irne Maira Günther
Anders Hansen
Lise-Lotte Hoffmann
Tine Ikkala
Hanne Jacobsen
Ingrid Arild Jensen
Annette Jørgensen
Birgitte Høygaard Jørgensen
Finn Leander Larsen
Lise Ann Leth
Charlotte Muck
Pia Rosenkvist Nielsen
Inge Fisker Hansted Olsen
Lena Walsøe Pedersen
Henriette Bruun Rasmussen
Jonna Reddersen
Sanne Simmelsgaard

1x

Pia Afzelius
Susanne Andersen
Freddy Christiansen
Merete Foli-Andersen
Bjarne Gjeitanger Gaarder
Hanne Galsgaard
Dorrit Hansen
Hans-Henrik Jappe
Ulla Jensen
Simon Jeppesen

John Michael Jørgensen
Karin Ramshart Lindegaard
Darko Loncar
Michael Mørck
Erling Munck Nielsen
Jan Nørgaard Olesen
Kim Reinholdt Pedersen
Yvonne Pedersen
Lars Coling Rasmussen
Michael Riis
Steen Rønsberg-Nielsen
Kell Skytt
Freddy Vejen
Christian Wendt

1y

Torben Albertsen
Ole Gade Andersen
Steen Ingerslev Blaabjerg
Michael Brunstedt
Helle Uldall Christoffersen
Lone Susanne Clausen
Pia Foldager
Bente Foxman
Anette Stryhn Hansen
Ib Mouritz Hansen
Susanne Helbrandt
Marianne Jensen
Nina Caplen Jensen
Maria Kalsbeek
Lars-Bo Kristensen
Lisbeth Marianne Larsen
Karina Lindell
Kaja Møller
Per Hafnar Nielsen
Jesper Juul Nygaard
Jan Pedersen
Merete Schmidt
Valdemar Schøne
Michele Trebbin
Martin Tved
Svend-Otto Zachariasen

1z

Sten Bach
Carsten Busk
Hella Charlotte Christensen
Gurli Elleby
Christian Sørbye Friis
Jan Færge
Marc Grunberg
Lisbeth Hansen
Merete Lehmann Hansen
Niels Ernst Gabe Hansen
Flemming Harboe
Jens Pilgaard Jacobsen
Simone Jørgensen
Kaj Jesper Knudstrup
Michel Kristensen
Rene Larsen
Allan Øder Madsen
Hanne Mortensen
Lars Hagbarth Olsen
Henrik Overgaard Pedersen
Kurt Henrik Schmidt
Anne Specht
Ellen Merete Sørensen
Lars Guldager Sørensen

Skolens lærere 1977-78

- Ahrenkiel, Steen, cand.polyt., lektor (1973) (Ahr):
Fysik: 3yz F, 3xyz S, 2y F.
Kemi: 2x NF, 1x.
- Antonsen, Peter, cand. scient., årsvikar (1975) (An):
Matematik: 3yz F, 3xyz S, 2c, 1a, 1y.
- Barmer, Else, cand.mag., studielektor (1952) (EB):
Engelsk: 1y.
Fransk: 3a, 2b, 1x.
Oldtidkundskab: 1x.
- Blemsted, Karl, cand.mag., lektor (1948) (BI):
Bilogi: 3xyz N, 2xy N, 3a.
- Carlsen, Birgit Bennike, cand.mag., lektor (1936) (BBC):
Engelsk: 2c N, 1a.
Fransk: 3y, 2y.
- Christensen, Birthe, cand.mag., rektor (1956) (BC):
Religion: 3y, 2a, 2b, 2y.
Historie: 1a.
- Christensen, Lone, cand.mag., adjunkt (1976) (LC):
Latin: 2c N.
Oldtidkundskab: 2c, 1a, 1y.
- Fjordbøge, Birgit, cand.scient., adjunkt (1977) (Fj):
Fysik: 1z.
Matematik: 1x.
- Garver, Hans Henrik, cand.mag., adjunkt (1973) (Ga):
Dansk: 2a, 2y.
Engelsk: 2b N, 2ab S, 1x.
- Hansen, Torben Emil, cand.mag., adjunkt (1967) (H):
Dansk: 3a, 3z, 2x, 1a.
Religion: 3a, 3z, 2x.
- Hartington, Mogens, cand.scient., adjunkt (1977) (MH):
Geografi: 3xyz N, 2x F, 2ab S, 1a, 1b.
Gymnastik: 3az, 3by, 1ab, 1x, 1y, 1z.
- Haugsted, Helle Vibeke, overlærer (1955) (Hg):
Gymnastik: 3a, 3b, 3x, 3y, 3z, 2b, 2c, 2x, 2y, 1b, 1x, 1y, 1z.
- Helms, Rikke, cand.mag., adjunkt (1977) (RH):
Dansk: 1z.
- Hernø, Dan, cand.mag., adjunkt (1966) (He):
Engelsk: 3ab S, 3b N, 2a N, 1b.
- Hjerting, Frode, cand.mag. et mag.scient., lektor (1943) (Hj):
Fysik: 3x F, 3xyz N, 2x F, 2xyz NS.
- Høybye, Ernst, cand.mag., adjunkt (1973) (Hø):
Geografi: 2xy NS, 2y F.
Historie: 3x, 3z, 3b, 2a, 1z.
Oldtidkundskab: 1z.
- Jacobsen, Svend, cand.scient., adjunkt (1966)
Matematik: 3x F, 3xyz N, 2a, 2x F, 1b.
- Jensen, Karen Møller, kunstpædagog (1976) (J)
Formning: 3ab, 3y, 3z, 3x, 2ab, 2c, 2x, 2y.
- Jeremiassen, Lise, cand.mag., adjunkt (1977) (J)
Engelsk: 1z.
Fransk: 3b, 3z, 2a, 2x, 1b.
- Jørgensen, Aksel, cand.mag., adjunkt (1977) (J)
Engelsk: 2c S.
- Koch, Thomas, cand.mag., adjunkt (1971) (K)
Historie: 3a, 2c, 2y, 1y.
Musik: 3by, 2y, 1b, 1y, 1z.
Oldtidkundskab: 2y, 1b.
- Kragh, Helge, cand.scient., adjunkt (1973) (Kr):
Fysik: 1x, 1y.
Kemi: 2xy S, 2y FN, 1y, 1z.
- Laursen, Svend, stud.mag., timelærer (1970) (L)
Gymnastik: 3x, 2abx, 2x, 2y.
- Lomholt-Thomsen, Margrete, cand.mag., lektor (1947) (L-Th):
Tysk: 3b N, 2a N, 2b N, 1b.
- Møller, Helle Sølvsteen, cand.mag., lektor (1966) (SM):
Gymnastik: 2a, 1a.
Musik: 3a, 3xz, 2a, 2b, 1a, 1x.
- Nielsen, Karen Marie, cand.mag., lektor (1965)
Historie: 3y, 2b, 2x, 1b.
Oldtidkundskab: 2a, 2b, 2x.
- Nielsen, Karen Schøbel, cand.mag., lektor (1947) (Sch):
Dansk: 3x, 2b, 1x.
Tysk: 1y.
- Næsted, Niciki, cand.mag., adjunkt (1977) (Na)
Fransk: 1a, 1y.
- Nørby, Holger, cand.mag., adjunkt (1973) (Nø)
Samfundsfag: 3ab S, 3xyz S, 2ab S, 2cxyS.
- Prag, Henriette, cand.mag., adjunkt (1977) (x)
Historie: 1x.
- Rasmussen, K. Anette, cand.mag., adjunkt (1977) (R):
Dansk: 3b.
Tysk: 3a N, 2c N, 1a.
- Riis-Olsen, Ole, cand.scient., adjunkt (1971) (Ri)
Matematik: 2y F, 2xy NS, 2b, 1z.
- Roos, Kirsten, cand.mag., adjunkt (1974) (KiF)
Fransk: 3x, 2c, 1z.
Russisk: 3y, 2by, 1by.

osgaard, Morten, cand.scient., adjunkt (1975)
los):
ologi: 3b, 3x F, 3yz F, 3xyz S.

eth, Maren, cand.mag., lektor (1951) (SI):
ngelsk: 3a N.
atin: 2a N, 2b N, 1a, 1b.

Sørensen, Judy, stud.scient., timelærer (1973) (S):
Geografi: 3ab S, 3xyz S, 2c S.

Vig, Mads Laursen, cand.mag., adjunkt (1975) (V):
Dansk: 3y, 2c, 1b, 1y.
Religion: 3b, 3x, 2c.

årets løb har følgende vikarieret ved skolen:

inspektionen har i hovedsagen været fordelt således:

Thomas Koch: indre inspektion.
Maren Marie Nielsen: administrativ inspektion.
Ege Kragh: boginspektør indtil den 1.5.78.
Henriette Prag: boginspektør fra den 1.5.78.
Torben E. Hansen er skolens bibliotekar.
Lise Rude er skolens sekretær.
Erik Olsen er skolebetjent.



Følgende har i skoleårets løb været lærerkandidater ved skolen:

efteråret 1977:

læg.art. Caritas Berner i dansk hos Hans Henrik Garber, Torben E. Hansen, Mads Laursen Vig og Annette Asmussen.

cand.phil. Mette Løndahl i engelsk hos Dan Hernø og Løren Sleth.

cand.mag. Peter Bøge Nielsen i dansk hos Torben E. Hansen og Mads Laursen Vig, og i samfundsfag hos Olger Nørby.

foråret 1978:

cand.phil. Esben Ole Kjeldbæk i historie hos Birthe Christensen, Ernst Høybye og Thomas Koch.

cand. phil. Lisbet Lange i fransk hos Else Barmer, Birte B. Carlsen, Lise Jeremiassen og Kirsten Roos.

cand.mag. Hans Laureng i engelsk hos Hans Henrik Garber og Dan Hernø, og i russisk hos Kirsten Roos.

cand.theol. et mag. Anne Marita Akhøj Nielsen i religion hos Birthe Christensen, Torben E. Hansen og Mads Laursen Vig, og i dansk hos Torben E. Hansen og Mads Laursen Vig.

Skoleåret 1977-78

1a, 1b, 1y, 2a N, 2b N, 2c N, 3a N, 3b N: Timer med den tyske rejselektor Josef Ludwig.

1b, 1y: I Cafétéatret til Arrabals "Arkitekten og kejseren af Assyrien" (V).

1y: På byvandring i den indre by (K).

1y: På Nationalmuseet (K).

1b, 1y, 1z: En aften med Hans Petersen, frivillig i den spanske borgerkrig (RH, V).

Til den spanske film "Ånden i bistaden" på Posthusteatret (RH, V).

1z: Til filmen "Krig og Fred II" (Hø).

1z: Til Trelleborg og vikingskibene i Roskilde (Hø, R-O).

1b: Til Holberg-filmatiseringen "Jorden er flad" i Tåstrup Filmklub (V).

1b: På ekskursion til Teatermuseet og Christianskirken (V).

1b: På Bymuseet (Ni).

1z: På Teknisk Museum i Helsingør (RH, R-O).

1b: På byvandring (Ni).

1b, 1y, 2c: Til B. Behans "Gidslet" på Scala (V).

1a, 1y, 2c: Til Euripides' "Kvinderne fra Troja" (LC).

2ab S: Til Roskilde med Peter Bøge.

2xy N: På ekskursion (B1).

2c: På ekskursion til Vor Frelses kirke, Christianskirken og Nationalmuseets klunkelejlighed (V).

2x, 2y: På Carlsberg (S.A.).

2x, 2y: På Scanglas og Gulf-raffinaderiet (S.A.).

2a: I Nationalmuseets klunkelejlighed og en arbejdslejlighed (Hø, Ga).

2c: Til Johs. Ewald-forestillingen på Cafétéatret (V).

2a N, 2b N, 2c N: På Louisiana til "Pompei år 79" (Sl, LC).

2x F, 2y F: På ekskursion til Holbæk, Lammefjorden, Odsherred-buerne og Kalundborg (MH, Hø).

Elever fra flere klasser til Euripides' "Elektra" på Strøghusteatret (V).

2ab S: Besøg på Slagteriskolen og R.U.C. (Nø).

2ab S, 2xyz S: Besøg i TV-byen (Nø).

2x: Til "Keramisk udstilling" på Den Permanente (JE).

2y: På Glyptoteket (JE).

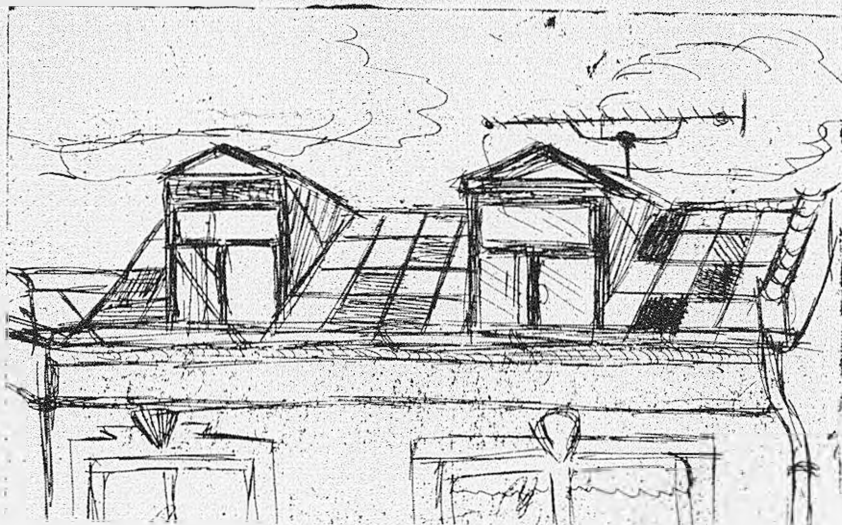
2c, 3y: Til filmen "Katarina Blums tabte ære" (V).

Elever fra flere klasser til Fiolteatrets forestilling "Farlige folk" om Bernt verbod med efterfølgende diskussion med forfatteren i elevkælderens (V).

3xyz N: På ekskursion (B1).

3xy N: På lejrskole på Røsnæs (B1, Ros).

- cyz N: På ekskursion til Vestsjælland (Bl, MH).
- r: Så filmatiseringen af Tom Kristensens "Hærværk" (V).
- o N: Så Gustaf Grundgens' Faustfilm (L-Th).
- ever fra flere klasser så filmen "Familylife" i Cafébiografen (V).
- o: På Frihedsmuseet (Hø, R).
- o: På besøg i Byretten og Østre Landsret (Hø).
- o: Besøg i Dommervagten på Politigården (H. Prag).
- i N: I selskabet Danmark-DDR til foredrag om DDRs uddannelsessystem
(L).
- i: På weekendtur til Berlin (RH, Bl, R).
- r: Til Berlin i St. Bededagsferien (Sch, He).
- weekendtur til Tvind – elever fra flere klasser.
- r: På Glyptoteket (JE).
- r: Til Louisiana for at se "Alternativ arkitektur" (JE).
- ib S: Besøg i Byretten (Nø).
- κ: På Statens Museum for Kunst (JE).
- κ, 3y: På Nationalmuseets udstilling "Verdens kvinder – kvinders verden"
(E).
- oy: Besøg på Mekanisk Musikmuseum (K).
- o: Byvandring i det gamle København (Ni).
- o: Besøg på Københavns bymuseum (Ni).
- a: Kirketur på Sjælland (BC, EK).



Korsang

Skolens kor, bestående af elever og lærere, øver en gang om ugen på skole. Vi synger både ældre og lidt nyere klassiske ting, og vi har sunget folkesange fra forskellige lande. Vores vigtigste "opgaver" i løbet af året har været ju afslutning, forårskoncert og desuden afslutningen før sommerferien. Alle elever og lærere er meget velkomne i koret. I behøver ikke at kunne noder i forvejen.

Helen Sølvsteen Møll
Thomas Ko



Rysensteen Fotoklub

Skoleens mørkekammer er i den forløbne sæson blevet udvidet og moderniseret. Vi råder nu over et førsteklases mørkekammer og har et komplet udstyr til fremstilling af farvepapirbilleder fra såvel positiv som negativ farvefilm (Dibrachrome og Photocolor).

Alle elever, lærere og TAP på Rysensteen kan optages som medlemmer. Klubkontingentet udgør for tiden 15 kr. pr. kvartal (indmeldelsesgebyr 5 kr.).

Bestyrelsen



Fællestimer.

1. september: Skolens fødselsdagsmusik leveredes i år af gruppen "Bazaar" ledet af Anders Koppel. De fire fremragende musikere improviserede på særligt prægede instrumenter med virtuositet over orientalske temaer og bød på en broget underholdning, bl.a. medrivende bongo-rytmer.

25. oktober: Vi søgte her at bringe Ulands-problemerne inden for muren med Henrik Juul Petersen, som gav os indtryk af "Menneske, Kirke og Revolution i Etiopien", hvor han havde arbejdet som missionær.

11. november: havde vi besøg af The Mc Calmans, som med humor og charme og i en causerende, livlig form gav os deres egne bearbejdelser af skotsk engelsk og irsk folkemusik i én stor, fælles oplevelse.

22. december: nød vi som optakt til ferien kongelig kunst med "Skærmaler": 50-års jubilarene Karen Berg og Inga Schultz, alias tanterne Et og To, veloplagt samspil med Kirsten Hansen-Møller og Palle Huld. Alle hjemlige sejl var sat til for at omskabe vor enkle scene til et Gustav Wiedsk interiør omkring replikkerne, som virkede forbavsende "ustøvede". Almindelig murter genklang i salen var et tydeligt tegn herpå – til glæde også for skuespillerne – sagde de!

En planlagt og aftalt koncert med et jugoslavisk ungdomsorkester blev de værre fra Artes side aflyst i sidste øjeblik, og der blev færre arrangementer end jul, end vi havde regnet med.

31. marts: På opfordring fra et hold, som i featureugen havde beskæftiget sig med Nørrebros problemer, inviterede vi tre medlemmer af beboeraktionen Den sorte Firkant. Gennem lysbilleder, sange og rollespil gav de på umiddelbar vis indtryk af tilstandene og af deres egne aktiviteter i denne forbindelse.

12 april: Her blev sæsonens klassiske indslag realiseret ved fire studerende fra Konservatoriet, som fremførte værker af Purcell og Beethoven. Herudover har Gymnasieskolernes Landsorganisation disponeret over en fællestime.

Teater:

Om sædvanlig var der stor interesse for at benytte sig af tilbudet om en forestilling på Det kgl. Teater, stadig for den symbolske pris af kr. 3,50. Det foretog sig med 390 billetter på skuespillene "Gengangere" og "Lørdag - søndag - mandag", operaen "Cosi fan' tutte" og balletten "Toreadoren". Desuden formidlede vi billetter til følgende forestillinger: "Onkel Vanja" på Folketeatret, "Elektra" på Strøghusteatret og til en Ewald-aften på Caféteatret med Nils Vigild.

Firten Monrad Hansen, 2c

Katja Hansen, 2c

Margit Bennike Carlsen

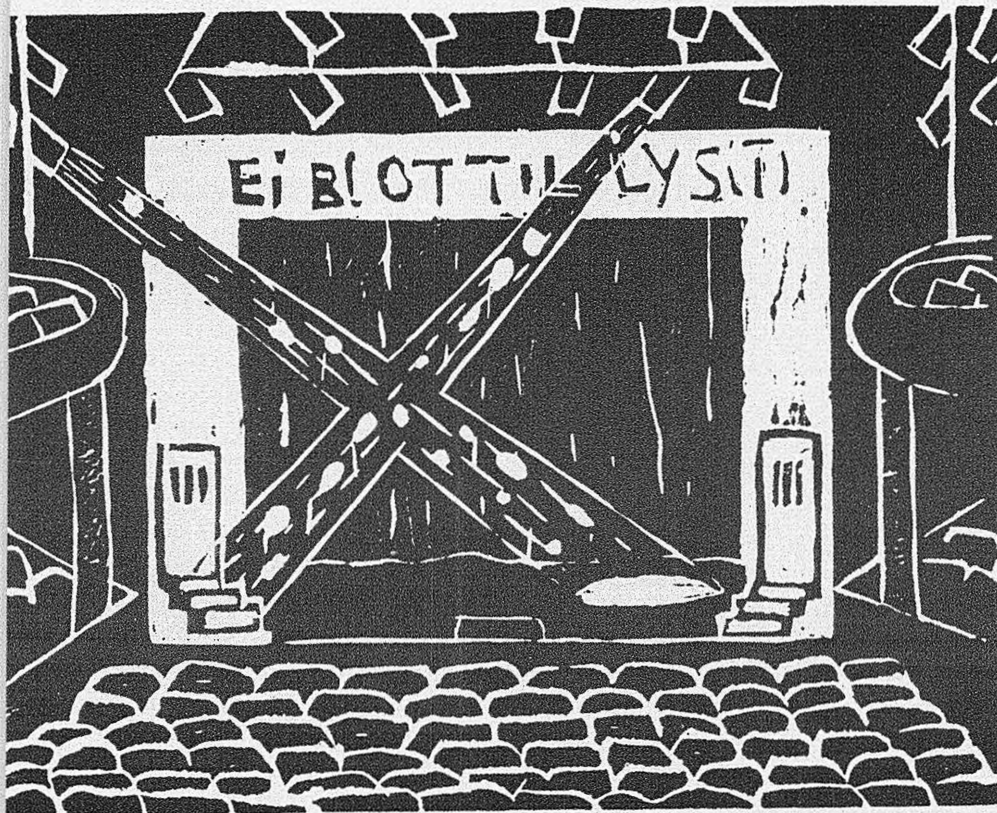
Thomas Koch

Hanne Jacobsen, 2x

Poul Goldman, 1b

Ernst Høybye

Else Barner



Rysensteener Samfundet

I Rysensteener Samfundet mødes gamle rysensteenerne – ”gamle” i ordets hyggelige betydning! Det er dem, der er fløjet af reden – mange for ikke længe siden – og nu basker rundt i studier og erhvervsliv – dem, hvis billeder fra afslutningsdagen pryder mellemgangen på skolen, til opmuntring for de nuværende kuld og til mindeopfriskelse hos deres ”gamle” lærere. De mødes – i større eller mindre tal – 3 eller 4 gange om året i den hyggelige kælderstue og snakker sammen over en øl. De træffer her nogle af lærerne. De følger lidt med i skolens liv, bl.a. ved at læse dens årsberetning, som medlemmerne får tilsendt, når den udkommer, sidst i juni.

Medlemskontingentet er for tiden 20 kr. om året. Rysensteener Samfundet giver som regel hvert år, i forbindelse med translokationen, et legat til en af dimittenderne, der har gjort en særlig indsats for skolens liv ud over det faglige. Det blev i 1977 givet til Mette Sejsbo, 3a N. Beløbet var, som året før, 300 kr.

I årets løb har der været følgende arrangementer:

30. september: Rasmøde. Adjunkt Helge Kragh underholdt med farvestrålende kemiske forsøg.

27. oktober: Ordinær generalforsamling – for første gang om efteråret i stedet for i februar, idet årsregnskabet ifølge lovændring af februar 1977 nu skal omfatte skoleåret (1/9-31/8) i stedet for kalenderåret.

8. marts: Musikaften i sanglokalet. To medlemmer, Dan Ehlert Nielsen og Jørgen Münster, spillede på klaver og klarinet værker af Saint-Saëns, Hindemith, Flemming Weis og Dan Ehlert Nielsen.

11. maj: Forårsfest med 3 g’erne samt 5-, 10- og 25 års jubilarer som gæster. Medlemstallet er for tiden 96.

Formand er stud.theol. Jan Schmidt.

Næstformand og sekretær: stud.mag. Janne Broch.

Kasserer: stud.merc. Mogens Pedersen, Hveensvej 7, 3.tv., 2300 Kbh. S., tlf. 58 90 43.

De øvrige bestyrelsesmedlemmer er: stud.med. Irene Lassen, stud.med.ve. Iben Gaarde-Nissen, stud.scient. Susanne Wennicke og lektor Margrete Lomholt-Thomsen (lærerrepræsentant), tlf. på skolen 24 35 68. Revisorer er stud.scient. Dan Ehlert Nielsen og Sales Manager Jan Rasmussen.

Indmeldelse og meddelelse om adresseforandring kan ske ved henvendelse til kassereren eller lærerrepræsentanten, evt. ved en af sammenkomsterne, eller pr. post eller pr. telefon.

Margrete Lomholt-Thomsen

Forældreforeningen

Forældreforeningen kan se tilbage på skoleåret 1977/78 som et godt år, hvor vi har haft mulighed for at støtte mange forskellige projekter.

Dette skyldes først og fremmest den store interesse, forældrene har vist foreningen, dels ved at betale kontingentet og dels ved så talrigt at møde op til vores arrangementer for derved at bidrage til den gode økonomi.

Ved generalforsamlingen i september fortalte Birthe Christensen om skolen, hvorefter der var underholdning af elever.

Ved den traditionelle pakkefest i december var der tilmeldt så mange, at vi måtte afholde arrangementet i gymnastiksalen og ikke som vanligt i elevkøleren. Efter elevoptræden med sang, dans og oplæsning drak vi gløgg og startede på pakkesalget. Som sædvanlig var bydelysten meget stor, og aftenen sluttede af med et fint overskud.

I foråret prøvede vi at afholde loppemarked, som også gav et godt resultat for foreningen. Aftenen startede med en film fra Grækenland, ledsaget af en gruppe elever og lærere i efterårsferien – en rejse hvortil Forældreforeningen havde ydet tilskud.

Foreningen har i år bl.a. ydet støtte til elevrådet, skakklubben, RyBa og ligesom sidste år til flere hold i emneugen i februar.

Vi vil gerne takke skolen for interesse og godt samarbejde i det forløbne år.

Bestyrelsen

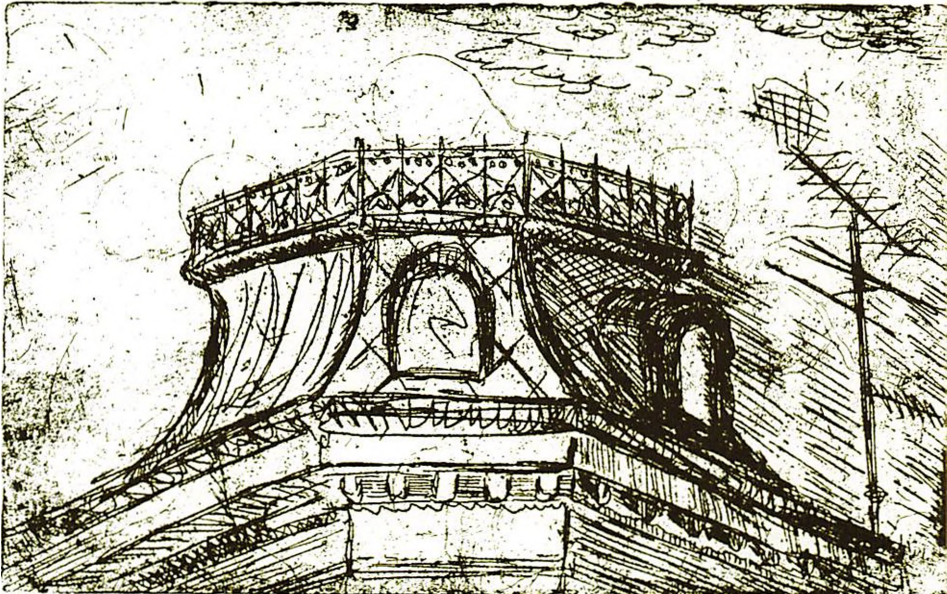


Studiekredse

I dette efterår fortsatte studiekredsen, som var startet i emneugen sidste skoleår, sit arbejde med Grækenland. I efterårsferien rejste vi til Grækenland på studietur, som en fin afslutning på vores lille studiekreds.

I 2. studiekredse har i dette skoleår set dagens lys på Rysensteen. Det meste af vinteren har en gruppe arbejdet med *pædagogisk dramatik* et par timer en gang om ugen, bl.a. med det formål at opnå et større udtryksregister, at erkende værdien af mimik, gestus og bevægelser. Vi har især lagt vægt på bevægelses-, koncentrations- og tillidsøvelser. Endelig har vi arbejdet med en række små situationsspil. Den *litterære studiekreds* startede i foråret, og det er meningen, at den skal fortsætte næste skoleår. Her så og diskuterede vi først den svenske film "Ole Dole Doff", og siden har vi arbejdet med Martha Christensens roman "En fridag til fru Larsen" og Bent Hallers omdiskuterede børnebog "Katamaranen". Emnet for denne studiekreds skal først og fremmest være den allernyeste litteratur.

T.H. og V.



Lysensteen Skakklub

Endnu et år er gået i klubbens mangeårige historie. De mange medlemmer klubben har, er hver eneste fredag eftermiddag kommet, for at fornøje sig i en hyggelige klub med den dejlige atmosfære. De "få" gange mødeprocenten har været lav, skyldes de knivskarpe dueller, som vi har haft med kortklubben "DE HÅRDE NEGLE". Trods dette handicap har vi fået gennemført (hvor utroligt det end lyder) en "udtagelsesturnering", hvor følgende spillere opnåede en plads på førsteholdet:

Jan 2y (veteranen)

Jan 2y (vores mindst seriøse spiller)

Jan 2x (talentet)

Jan 1y (manden, der aldrig kommer til træning)

Jan 1z (han kender desværre ikke ordet kontingent) ak ve, ak ve, ak dobbel

ort unge hold, som havde ligget i hård træningslejr, kunne dog ikke stå distancen og tabte til det reservespækkede hold fra Vallensbæk 3-2. Ufattet!!!

Øjeblikket er vi i fuld sving med forårsturneringen, som p.g.a. dårlig ledelse af turneringskomiteen, endnu ikke er færdigspillet. Den regnes dog med at være afsluttet inden efterårsferien.

I billedet t.h. ses nogle af klubbens spillere i livlig aktivitet.

Det ses af billedet, at der ikke findes nogen problemer. Det skyldes nok, at spillet er for svært for dem.

Det iøvrigt helt ufatteligt dårlige billede taget af Jan 2x. Vi håber fra klubbens side at ønske ham bed held næste gang.



Hvis nogen skulle være i tvivl om, hvad der ellers sker, kan vi fortælle, at der bliver spillet indianerskak, ugh! ugh! simultan, lynturneringer og meget andet. Forresten kan vi meddele, at skakklubben, som en af de få organisationer her på skolen, har et stort overskud. Dette skyldes vores yderst aktiveasserer Hans Jacobsen, blandt venner kaldet "lynet". Vi vil gerne ved denne

lejlighed, takke ham for hans gerning og håber, at han fortsætter med det taknemmelige job næste år med.

*På skakklubbens vegne
Deres ærbødige
Klubbens to mest aktive
(hvis man selvfølgelig ser bort fra Hans)*

RyGyFo

RyGyFo står for Rysensteen Gymnasia Forening. Foreningens formål er at afholde selskabelige og kreative arrangementer på skolen. Næsten alle skolen elever er medlemmer af foreningen, men gamle elever og venner af skolen har også mulighed for at blive medlemmer. Foreningen administreres af 10 medlemmer, der vælges ved den årlige generalforsamling, der afholdes i januar. RyGyFo har i det forløbne år afholdt seks skoleballer, hvoraf afslutningsballer var med orkester. Desuden har foreningen afholdt et karneval. Specielt for 1. g'erne blev der i begyndelsen af skoleåret arrangeret en fest. Denne fest skulle gerne være medvirkende til at 1. g'erne lærte hinanden bedre at kende. Vi har solgt forfriskninger ved Forældreforeningens loppetor og der har i efteråret været afholdt en kælderaften, hvor elever og lærere optrådte for hinanden. Traditionen tro, havde vi ved juletid et stort morgenbord for elever og lærere, og efter julefrokosten i klasserne havde elevkælder åben i nogle timer. Desuden har RyGyFo sørget for forfriskninger ved filmaftener, forårskoncerten og ved 3. g'ernes frokost med lærerne.

Bestyrelse

Samarbejdsudvalget

Samarbejdsudvalget er, som navnet så småt hentyder til, det organ, som skal formidle samarbejdet og kontakten mellem lærere og elever. Udvalget består af 5 lærere og 5 elever, valgt af elevrådet. Disse var i år repræsenteret ved følgende: "Chrisser" – rektor, Lise Jeremiassen, Svend Jacobsen, Torben Hansen, Karen-Marie, Jørn 3x, Anna 3b, Elin 2b, Berit 2c, og Elisabeth 1b. Udvalgets arbejde har i år berørt såvel interne som eksterne problemer. Som eksempler kan nævnes: Vi har diskuteret årsprøveformer og vinterferie.



Ordensregler

- 1) Som gyldig grund til udeblivelse fra skolen regnes i almindelighed kun sygdom.
For elever under 18 år:
Eleven skal altid medbringe skriftlig meddelelse om grunden til fraværen og dens varighed, samme dag skolegangen genoptages.
For elever over 18 år:
 - a. Elever, der har været fraværende, underskriver på rektors kontor en tro- og love-erklæring om sygefraværelse.
 - b. Elever, der vil gå hjem inden skoletids ophør, henvender sig på rektor eller inspektors kontor.
- 2) Ved ganske særlige lejligheder kan rektor give en elev fri enkelte dage efter skriftlig anmodning fra hjemmet senest dagen før. Anmodninger om fritagelse samme dag vil i almindelighed blive afslået (lægebesøg undtaget).
- 3) Skolen kan ikke påtage sig erstatningsansvar for bortkomne penge eller effekter.
- 4) Beskadigelse af skolens materiel vil medføre erstatningspligt.
- 5) Skolen udleverer de nødvendige lærebøger til låns til eleverne. Eleverne må altid holde bøgerne forsynet med helt omslag med tydeligt navn. Tilføjelser i bøgerne må ikke finde sted.

Translokationen finder sted lørdag den 17. juni kl. 10. På grund af pladsforholdene er der kun adgang for studenter og disses pårørende: samt 2g.
Det nye skoleår begynder den 7. august kl. 10.

København, maj 1978.

Birthe Christensen

Vignetterne er fra formningsholdene.

Redaktion: Torben Emil Hansen.

Billedredaktion: Else Barner og Torben Emil Hansen.

