



Danskernes Historie Online

Danske Slægtsforskeres Bibliotek

Dette værk er downloadet fra Danskernes Historie Online

Danskernes Historie Online er Danmarks største digitaliseringsprojekt af litteratur inden for emner som personalhistorie, lokalhistorie og slægtsforskning. Biblioteket hører under den almennyttige forening Danske Slægtsforskere. Vi bevarer vores fælles kulturarv, digitaliserer den og stiller den til rådighed for alle interesserede.

Støt Danskernes Historie Online - Bliv sponsor

Som sponsor i biblioteket opnår du en række fordele. Læs mere om fordele og sponsorat her: <https://slaegtsbibliotek.dk/sponsorat>

Ophavsret

Biblioteket indeholder værker både med og uden ophavsret. For værker, som er omfattet af ophavsret, må PDF-filen kun benyttes til personligt brug.

Links

Slægtsforskernes Bibliotek: <https://slaegtsbibliotek.dk>

Danske Slægtsforskere: <https://slaegt.dk>

Forsiden

Selv om kvinden, der tankefuld har ført sit skriveredskab til munden, er et par tusind år gammel og stammer fra Pompeji, så er der også umiskendelige træk af nutid og Langeland over billedet på Årsskriftet. Henry Larsen, som er mester for denne oliekriddtegning, bor på nordsiden af Langeland, og øen indgår i en eller anden grad i alle hans billeder. Han er altid stærkt optaget af detaljen og dens forhold til helheden. Det kunne have været småting fra stranden, sten eller korkstykker, Henry Larsen havde lagt på den tankefulde kvinde; det er dog en bold og en maskelignende genstand. Kunstneren er stærkt optaget af, hvad der sker i sammenstødet mellem former og farver. Den nye helhed, der opstår, har et liv og en spændthed, som fastholder betragterens opmærksomhed.

Ole Møller.

Svendborg Gymnasium
1990
Årsskrift
Nr. 118

Svendborg Gymnasium
A. P. Møllersvej 35
5700 Svendborg

Kontoret:	62 21 10 40
Lærerværelset:	62 21 10 40
Rektor privat:	62 22 62 00
Pedel privat:	62 21 15 03
Kantinen:	62 22 28 97
Elev-telefon:	62 22 48 92

Skolens kontor er åbent kl. 8–15.

Rektor: Ole Visti Petersen

træffes bedst kl. 12.30–13.30 eller efter aftale

Inspektør (rektors stedfortræder): Adjunkt Anne-Lise Bech Hansen

Inspektør: Lektor Jørgen Dalsgaard

Bibliotekar: Lektor Henrik Tjalve

Boginspektør: Adjunkt Ole Daneved

AV-inspektør: Lektor Lars Jensen

Datavejleder: Adjunkt Bent Lahn Sørensen

Datavejleder: Adjunkt Jesper Laub

Skolesekretærer: Grethe Jørgensen
Bente Saaby Kildegaard
Jytte Larsen

Studievejledere for gymnasiet:

Lektor Poul Fersum
Lektor Inge Helles
Lektor Vibeke Matzen
Lektor Elisabeth Frank Rasmussen
Lektor Jeff Levin Westh

Studievejledere for HF:

Lektor Vibeke Matzen
Lektor Jeff Levin Westh

Pedel: Erik Hintz, kontor i 015

Pedelmedhjælper: Flemming Weber

Kantinebestyrer: Helen Maibom

Medhjælpere: Bende Majbom-Thomsen
Lise-Lotte Rasmussen
Tonni Petersen

Indholdsfortegnelse

<i>Introduktionsarrangement</i>	s. 7		
<i>Gymnasiet</i>			
– Sproglig linje	s. 8	– Rektor	s. 39
– Matematisk linje	s. 8	– Administrationen	s. 40
– Om valgfag på SG	s. 9	– Skolerådet – Skolebestyrelsen	s. 40
– Om danskopgaven i 1g	s. 10	– Lærerrådet	s. 40
– Om fysik på obligatorisk niveau	s. 11	– Pædagogisk råd	s. 41
– Om latin og græsk i gymnasiet	s. 12	– Lærerforsamlingen	s. 41
– Om naturfag for sproglige	s. 13	– Fællesudvalget	s. 41
– Om EDB i gymnasiet og på HF	s. 14	– Gymnasieelevrådet	s. 41
<i>HF-kurset</i>	s. 15	– Studievejledning	s. 43
<i>Det internationale miljø</i>		– Statens Uddannelsesstøtte	s. 46
– Udvekslingsrejse Svendborg–Valencia	s. 17	– Evaluering af undervisningen	s. 48
– Nordisk udveksling Svendborg–Kuopio	s. 18	– Forsømmelser, procedure og konsekvenser	s. 49
– Studietur til England og Skotland	s. 20	– Studentereksamen	s. 50
– Studietur til Østberlin	s. 21	– Befordringsgodtgørelse	s. 51
– Udvekslingsrejse Svendborg–Orléans	s. 22	– Legater	s. 51
– Danske gymnasieelever på studieophold ved Pothiergymnasiet	s. 24	– Bøger og papir	s. 52
– Udvekslings elever i 89/90	s. 24	<i>Fra A til Z</i>	
– Internationale aktiviteter på Svendborg Gymnasium i 90/91	s. 25	– Adresseforandring	s. 53
– U-landsfonden af 1962	s. 26	– Anneksbygningen	s. 53
<i>Det kreative miljø</i>		– Dusk	s. 53
– Musik efter skoletid	s. 27	– Elevgarderoben	s. 53
– Morgensamlingerne	s. 29	– Foreninger: DGS, GLO, LAK	s. 54
– Fra musiks dagbog	s. 29	– Svendborg Gymnasiums Venner	s. 55
– Formning og billedkunst efter skoletid	s. 30	– Forsikring	s. 55
– Idræt efter skoletid	s. 31	– Frokostpause	s. 55
– Håndbold	s. 32	– Glemte sager	s. 56
– Volleyball	s. 33	– Gæster	s. 56
– Obligatorisk idræt	s. 33	– Kantinen	s. 56
– Udadrettet idrætsundervisning	s. 34	– Kopiering	s. 56
– Kunst på SG	s. 35	– Oprydning	s. 56
– Fotoklubben Flash	s. 36	– Opslagstavlen	s. 57
– Fællesarrangementer	s. 37	– Ordensregler	s. 57
– Pædagogiske dage	s. 37	– Parkering	s. 57
– Operation Dagsværk	s. 38	– Rygning	s. 57
<i>Det lovbundne miljø</i>		– Semester- og ugeplan	s. 58
– SG's styrelse og ledelse	s. 39	– Skoletrøjer	s. 58
– Undervisningsministeriet	s. 39	– Studieophold i udlandet	s. 58
– Fyns amt	s. 39	– Telefon	s. 58
		<i>Pensionerede lærere fra Svendborg Gymnasium</i>	s. 60
		<i>Ændringer i lærerkollegiet i skoleåret 1990/91</i>	s. 59
		<i>Lærere ved Svendborg Gymnasium</i>	s. 61
		<i>Teknisk administrativt personale</i>	s. 76
		<i>Ringetider</i>	s. 78
		<i>Frier og fridage i skoleåret 1990/91</i>	s. 78
		<i>Plan over skolen</i>	s. 79
		<i>Alfabetisk stikordsregister</i>	s. 80

Velkommen til Svendborg Gymnasium

At byde velkommen til en ny årgang videbegærlige mennesker er livsbekræftende. I er nutiden, repræsenterer fremtiden og er samtidig med til at viderebringe og udvikle en lang skoletradition. Vi nærer alle – lærere, ledelse og det teknisk-administrative personale – et varmt ønske om, at I vil føle jer velkomne på SG, som vi hedder i dagligtale. Vi håber, at I vil falde godt til og selv være med til at skabe et rart arbejdsmiljø, hvor venlighed, hjælpsomhed, tolerance og interesse for fællesskabet går hånd i hånd med jeres udvikling af faglig dygtighed. Vi vil gøre, hvad vi kan, for at I kan trives godt. Der vil blive stillet store krav til jer om tilegnelse af nye kundskaber, men samtidig vil vi gerne være med til at udvikle jer til selvstændigt tænkende mennesker, der er kritiske – også over for egen person.

Uden for den egentlige undervisning foregår der en række aktiviteter på SG. Lad mig blot nævne fællesarrangementer, frivillig formning, musik og idræt, elevrådsarbejde, interessegrupper osv. osv. Herigennem har I mulighed for at få en god oplevelse, der løfter og glæder i hverdagen, men successen afhænger af åbenhed og medvirken fra alles side. Glæden kan jo bestå i at samarbejde om at løse en opgave. Det er der betydelig mere kvalitet i end passivt at lade sig underholde af de andre. Der bliver i det hele taget brug for samarbejdsvilje og medansvar, for Svendborg Gymnasium skal i dette skoleår huse 4 klasser mere end sidste år. Det betyder bl.a., at en del af undervisningen bliver afviklet i en ny annekstilbygning, og at vi holder frokostpause i to hold.

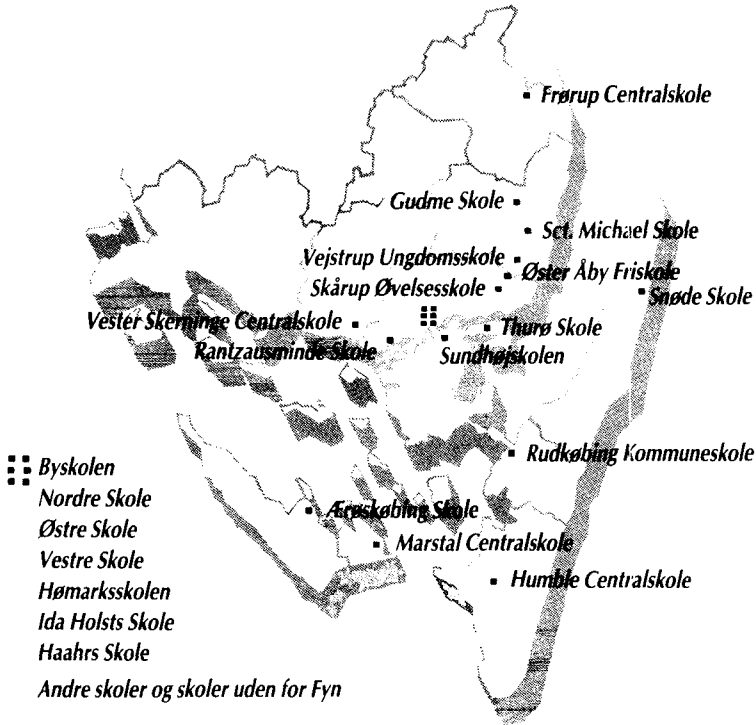
SG er en meget stor arbejdsplads med ca. 90 lærere og ca. 875 elever. Dertil kommer det teknisk-administrative personale, herunder en række rengøringsdamer, der tager fat, når vi andre går hjem. Også de skal have gode arbejdsbetingelser. Det kan I hjælpe med til ved selv at rydde op efter jer. Solidaritet til gavn for fællesskabet vises ikke mindst i det daglige.

Endnu en gang velkommen.

Ole Visti Petersen,
rektor.



Gymnasiets og kursets opland



På kortet kan du se, hvilke skoler vore elever kommer fra.

De færreste HF-kursister kommer dog direkte fra folkeskolen.

De fleste kommer fra følgende kommuner: Sydlangeland, Rudkøbing, Tranekær, Marstal, Ærøskøbing, Svendborg, Fåborg, Egebjerg, Gudme, Ryslinge, og Ringe.

I skoleåret 1990/91 har vi følgende klasser:

Sproglige: 4 1.g-klasser, 4 2.g-klasser og 4 3.g-klasser.

Matematikere: 6 1.g-klasser, 5 2.g-klasser og 5 3.g-klasser.

HF-kursister: 4 1.HF-klasser, 3 2.HF-klasser.

Der er ialt ca. 875 elever og ca. 90 lærere.

Introduktionsarrangement - 1990

I august starter ca. 400 nye gymnasie- og HF-elever på SG. En gruppe elever og lærere har planlagt et introduktionsarrangement, som har til formål at give den enkelte elev og klasse en god start.

Mandag den 13. august:

Kl. 08.00–09.00: Lærerrådsmøde.

Kl. 09.00–10.00: Rektor orienterer 2g, 3g og 2HF i aulaen.

Kl. 10.00–10.30: Rektor byder de nye elever velkommen i skolens aula.

Kl. 10.30–13.30: Klassesamvær med kaffe eller the, skemaskrivning, bogudlevering, folkedans og frokost. Husk madpakke og drikkevarer (kantinen er lukket), samt kuffert el. lign. til de nye bøger.

Tirsdag den 14. august:

Kl. 8.00– 9.35: Planlægning af cykeltur og af underholdning til introfesten.

Kl. 9.35– 9.50: Morgensamling i aulaen.

Kl. 9.50–14.00: Cykeltur. På turen aftales nærmere om underholdningsindslag til introfesten. Lærere deltager i cykelturen.

Kom så vidt muligt i skole på cykel. Hvis det er umuligt at få den med, så tag penge med til busbillet. Husk madpakke og noget at drikke. Påklædning efter vejret. Tag bolde, boldtræ eller lignende med.

Onsdag, torsdag og fredag: Almindelig skolegang.

Fredag den 24. august:

Kl. 8.00– 9.35: Almindelig skolegang.

Kl. 8.35– 9.50: Morgensamling.

Kl. 9.50–11.30: Udeaktiviteter for 1. klasser og introelever.

Kl. 11.30–11.55: Frokost.

Kl. 11.55–14.30: Klasser og introelever forbereder og øver underholdning til festen. Alle klasser skal præsentere højst 5 min.s indslag: leg, spil, show.

Klassefotografering.

Kl. 18.30–20.30: Fællesspisning klassevis med lærere. Oprydning: alle.

Kl. 20.30–01.00: Underholdning og dans i kantinen.

Oprydning: alle introelever og -lærere.

*Claus Jessen, Karin Merete Jensen,
Jesper Vildbrad, Ole Tetens Lund.*

Gymnasiet

Gymnasiet er opdelt i en *sproglig* og en *matematisk* linje.

Som det fremgår af oversigten er der en række obligatoriske fag, som er fælles for de to linjer. Andre fag er specielt knyttet til den sproglige eller den matematiske linje.

Valgfagene læses, dels på *højt niveau*, dels på *mellemniveau* i 2. og/eller 3.g. I 2.g har eleverne – ud over de obligatoriske fællesfag – valgfag på 4–5 timer. Du kan her vælge imellem et fag på højt niveau, der fortsætter i 3.g, eller et fag på mellemniveau, der afsluttes efter 2.g.

I 3.g er der tre valgfag på ialt 14–15 timer. Heraf *skal* de to være på højt niveau, og det tredje kan være på højt niveau eller på mellemniveau.

Sproglig linje

3.g	idr. 2	dansk 4	hist. 3	rel. 3	billed 2	old 3	valgfag 4-5	valgfag 5	valgfag 5	31-32 timer om ugen	
2.g	idr. 2	dansk 3	hist. 3	fortsæt- tersprog 4	geo. 3	beg.spr. 4	eng. 4	naturfag 4	valgfag 4-5	31-32 timer om ugen	
1.g	idr. 2	dansk 3	hist. 3	fortsæt- tersprog 4	bio. 3	musik 3	beg.spr. 4	eng. 4	natur- fag 3	latin 3	32 timer om ugen



Fag der er ens for de to linjer.



Fag der er forskellige for de to linjer.

Fortsættersprog er tysk.

Begyndersprog er enten fransk, spansk eller russisk.

Naturfag består af elementer fra matematik, fysik og kemi.

Matematisk linje

3.g	idr. 2	dansk 4	hist. 3	rel. 3	billed 2	old 3	valgfag 4-5	valgfag 5	valgfag 5	31-32 timer om ugen	
2.g	idr. 2	dansk 3	hist. 3	sprog 2 4	geo. 3	eng. 4	matemat. 5	fys. 3	valgfag 4-5	31-32 timer om ugen	
1.g	idr. 2	dansk 3	hist. 3	sprog 2 4	bio. 3	musik 3	eng. 3	matemat. 5	fys. 3	kemi 3	32 timer om ugen



Fag der er ens for de to linjer.



Fag der er forskellige for de to linjer.

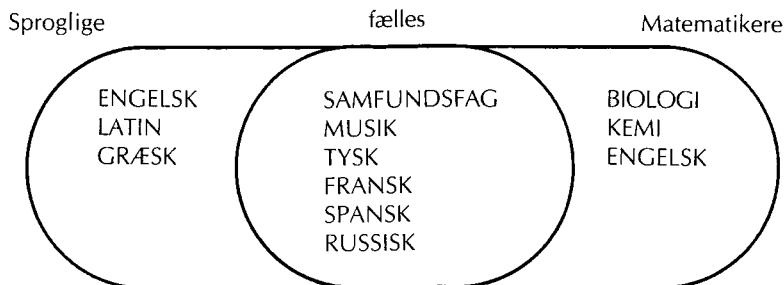
Tallene viser det ugentlige timetal.

Sprog 2 er enten tysk, fransk, spansk eller russisk.

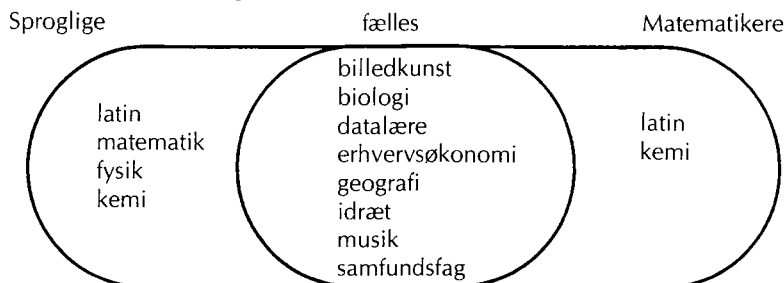
Om valgfag på Svendborg Gymnasium

Af nedenstående oversigt fremgår det, hvilke valgfag SG tilbyder. Da holdoprettelse imidlertid er afhængig af elevtilslutningen, har det i skoleåret 1990/91 ikke været muligt at oprette hold i latin, græsk, russisk samt fysik og kemi for sproglige.

HØJNIVEAUFAG



Mellemniveaufag



Bindinger på valgfagene:

Alle elever skal vælge mindst to fag på højt niveau.

Sproglige: skal vælge mindst et sprogfag på højt niveau.

Matematikere: skal vælge *mindst* et af følgende fag på højt niveau: matematik, fysik, kemi, biologi, musik eller samfundsfag. Elever på matematisk linje, som vælger *samfundsfag* eller *musik* på højt niveau *skal* vælge:

- 1) – enten matematik eller fysik på højt niveau.
- 2) – eller biologi, kemi eller geografi på mellemniveau.

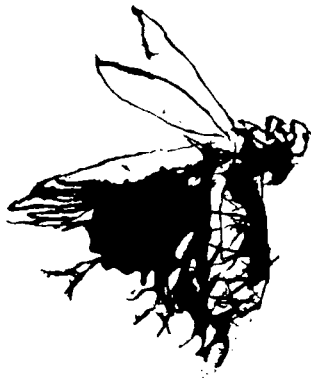
Fransk overgangsordning: I perioden frem til 1991 er det muligt at vælge fransk på et højere niveau allerede efter 1.g. Det betyder, at man i 2. og 3.g får 5 timer om ugen.

Jørgen Dalsgaard.

Om danskopgaven i 1.g

Danskopgaven er en nyskabelse, der blev indført i forbindelse med gymnasie-reformen. I den sidste uge af skoleåret ophører den almindelige undervisning for 1.g'erne, og arbejdsformen lægges helt om. Formålet med opgaveugen er at give eleverne mulighed for at arbejde på selvstændig basis, samtidig med at de træner en opgaveform, som er et vigtigt supplement til den nøksom diskuterende og for-kætrede danske stil. Hvori består friheden/selvstændigheden da? Eleverne vælger selv emne – eneste begrænsning er, at opgaven skal være »danskfaglig«, dvs. benytte sig af danskfagets metoder. Dette indebærer først og fremmest, at man ikke må forholde sig rent refererende til sit emne, men der skal indgå primærkil-der (skønlitterære tekster, mediestof, billeder etc.), som man kan forholde sig selvstændigt analyserende og vurderende til. Mulighederne er mange – fra en undersøgelse af den personlige udvikling hos to af dansk litteraturs klassiske »helte« – Pontoppidans Lykke-Per og Paludans Jørgen Stein – til en undersøgelse af mere nutidige mandeidealer – henholdsvis den »bløde« og den »hårde« mand (– og nu ingen dårlige vittigheder om, at man kan se, det er »pigeklassen«s opgaver, jeg referer til!). I løbet af den omtalte uge skal der produceres en rapport på 5–8 maskinskrevne sider, og denne opgave skal så lede frem til historieopgaven i 2.g og den store, selvstændige opgave i 3.g, hvis resultat indgår som medtællende studentereksamenkarakter, og hvor eleverne selv vælger fag og emne. Min vurdering af opgaveugens forløb og produkter er – efter nu at have prøvet det to gange – at det er en meget positiv nyskabelse. Den ændrede arbejdsform, som stiller skærpede og væsentlige krav til materialesøgning (bibliotekskendskab), tidsdisponering og en udstrakt grad af selvstændighed, er en op-følgning af det daglige skolearbejde, som uden tvivl øger udbyttet af dette og – ikke mindst, tror jeg – arbejdsglæden.

Elisabeth Frank-Rasmussen.



Om fysik på obligatorisk niveau

Alle vi »ny-reforms-elever« har fra starten af vores gymnasietid fået at vide, at vi var forsøgskaniner, og at man skulle afprøve de nye ideer på os. Derfor har man forventet »overbærenhed« hos os.

Fysik er ikke en undtagelse. Fysik er tilmed blevet ændret således, at man nu kun har obligatorisk undervisning i to år. Tidligere blev man på matematisk linje undervist i faget i alle tre år. Pensum og krav til undervisningen har selvfølgelig også været underlagt ændringer.

I folkeskolen er fysik slået sammen med kemi. I gymnasiet står faget »alene«. Som følge heraf udvides fagets rammer og dybde. I fysikundervisningen er der nu også indlagt en historisk dimension. Det betyder f.eks., at undervisningen ikke kun er formler og tal, men også et forsøg på at føre os ind i de tankegange, som ligger bag disse. Til dette formål har man også den eksperimenterende del af fysikken. I løbet af de 2 år har vi udarbejdet 17 rapporter, hvis mål har været at give os en fornemmelse af, hvorfor formlerne og tallene er, som de er.

Problemet er bare, at rapporterne ikke var mere selvstændige, end at vi bare skulle trykke »start« og vente til resultatet kom ud i den anden ende af det benyttede apparatur. Alt var på forhånd beskrevet, og eventuelle fejl m.v. var der taget forbehold for. Flere af de afleverede rapporter var stort set kun afskrifter af tavlens kridtstreger.

Det virkelig eksperimentielle arbejde kom først med projekterne. Her blev vi for første gang stillet i en ikke på forhånd planlagt situation. Stort set alt blev lagt i vore hænder – nøjagtig som hos de fysikere, der gennem deres arbejde har været med til at skabe det billede af verden, vi har i dag. Vi skulle selv vælge, afgrænse, forberede og udføre øvelserne.

At vi var de første elever skinnede tydeligt igennem her. Også for lærerne var det hele nyt, så vejledningerne var lige så meget et forsøg på at vise, hvordan man også kunne gøre. Netop det var med til at gøre projekterne eksperimenterende. Fysik er, synes jeg, et humanistisk-naturvidenskabeligt fag. Det skal forstås sådan, at fysik har en side, der gør faget til andet end bare videnskab. Fysik er jo, trods lærebøgernes til tider overbevisende sætninger, kun et forsøg på at beskrive virkeligheden, og netop derfor giver det også mulighed for forskellige opfattelser af den. Disse løse rammer åbner mulighed for at se fysik som andet og mere end et fag og et pensum. Hvis man giver sig tid til den fornødne koncentration, kan man lære at opfatte fysikbøgerne som romaner i stedet for »tabeller«.

Selv har jeg haft en sådan oplevelse, da jeg hjemme faldt over en bog af Einstein. Uden brug af formler, men formuleret i almindeligt sprog og med sammenligning til simple dagligdags fænomener, gav den et fint indblik i og forståelse for fysik. Uden en sådan forståelse ville fysik blot være et fag på linje med andre fag, hvor interessen afhænger af lærerens evne til at fange eleverne og til vores tålmodighed.

I undervisningen er der blevet skabt en interesse for fysik – faget er spændende. Det lyder mærkeligt, at jeg alligevel ikke har valgt det i 3.g, men trods gymnasie-reformen er der ikke helt frie tøjler til at vælge efter lyst og interesse.

Thomas Buch-Andersen, 2x.

Om latin og græsk i gymnasiet

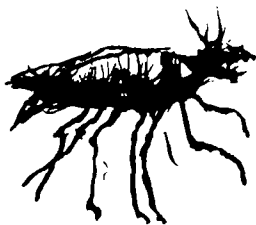
Foruden de moderne sprog tilbyder gymnasiet også de klassiske kultursprog latin og græsk som valgfag. Gennem arbejde med disse kommer du i direkte kontakt med den kultur, der gennem århundreder har været Europas udtømmelige kilde til inspiration.

Mellem den græsk/romerske oldtid og os ligger der adskillige århundreder, der hver især har forholdt sig til den, hadet den, elsket den, efterlignet den – men alle beskæftiget sig med den: de har »brugt« den klassiske kultur til hver sit formål, og karakteriserer sig selv ved den måde, de har opfattet oldtiden på: middelalderen, renæssancen, den nyere og nyeste tid har hentet inspiration i den klassiske kulturs prosa og digtning, skulptur, malerkunst og arkitektur. De har formet sig selv i dens billede eller er blevet sig deres egen identitet bevidst i dialog med den.

Beskæftigelsen med de klassiske sprog giver dig altså i en vis forstand nøglen til Europas kultur og koden til din egen hverdag. Det primære formål med at beskæftige sig med latin og græsk og lære den græsk/romerske kultur at kende er derfor på første hånd at lære at læse de forfatteres bøger og lære de billedkunstneres værker at kende, som fik en så enestående betydning for udviklingen af den europæiske kunst, litteratur, filosofi og politiske tradition.

Den græsk/romerske verden virker både velkendt og fremmedartet på os. Ved mødet med det på én gang kendte og fremmedartede tvinges vi – af det fremmedartede – til at se vor egen kultur udefra og sættes i stand til at vurdere den mere objektivt og kritisk, og gennem det kendte i oldtidskulturen bringes vi til en dybere forståelse af vor moderne europæiske kultur og dens forankring i den klassiske tradition.

Ole Wagner.



Om naturfag for sproglige

Med gymnasireformen er der kommet et nyt fag ind i gymnasiet. Det er naturfag, som alle elever på sproglig linie skal have. Her vil vi gerne kort præsentere det nye fag.

Naturfag består af fysik, kemi og matematik. Der er 3 ugentlige timer i 1.g og 4 ugentlige timer i 2.g.

Begrundelsen for de nye fag er, at eleverne på sproglig linie skal have et indblik i naturvidenskabelige arbejdsmetoder og tankegange og et elementært kendskab til de vigtigste emner inden for fysik, kemi og matematik.

Naturfag har nu lagt de første år bag sig. På SG har vi arbejdet med: Husholdningers energiforbrug, forsuring, solsystemet og universets opbygning, nitratforurening af grundvand og vandløb, naturvidenskabens filosofiske baggrund og det periodiske system for blot at nævne nogle af de temaer, de fire klasser har arbejdet med. Derudover har vi arbejdet med nogle grundlæggende begreber inden for fysik og kemi.

Som man kan se, er emneområderne meget vidtrækkende og viser spændvidden i faget. En stor del af undervisningen er tilrettelagt ud fra nogle temaer, og i løbet af de to år får eleverne et bredt elementært kendskab til fysik og kemi.

Matematik indgår naturligt som et redskab i naturfag. Matematik er jo det sprog, naturvidenskaben bruger, når sammenhænge i naturen skal beskrives.

Vi synes, at faget er blevet godt modtaget af eleverne, og vi tror, at eleverne egentlig synes om faget. Specielt det eksperimentelle laboratoriearbejde er en succes.

I det forløbne skoleår har vi måttet knibe naturfagsundervisningen ind i de eksisterende fysik- og kemilokaler, som i forvejen er meget optaget.

I august 89 fik naturfag imidlertid sit eget tidssvarende lokale, tilpasset dette fags krav, idet fysik- og kemiafdelingen blev bygget om i sommerferien. Herefter er dette afsnit af skolen helt moderne med nye borde, stole, skabe, udsugning m.m.

Claus Jessen.

Om EDB i gymnasiet og på HF

Gymnasiets edb-undervisning består dels af en generel indlæring i edb, der er fælles for alle elever, dels af et valgfag på mellemniveau: datalogi.

Den fælles edb-undervisning er ikke et selvstændigt fag på timeplanen, men bliver integreret i fagene, således at aspekter ved den teknologiske udvikling og den praktiske anvendelse af datamater inddrages i undervisningen i alle andre fag. På den måde vil der kunne anlægges såvel humanistiske og samfundsfaglige som naturvidenskabelige synsvinkler på emnet. I 1.g gennemgår eleverne normalt et kort fælleskursus med bl.a. vejledning i brug af skolens edb-udstyr og anvendelse af tekstbehandling. Den opfølgende undervisning i 2. og 3.g foregår i de enkelte fag, obligatoriske såvel som valgfag, og ialt vil omfanget af den samlede edb-undervisning være mindst 100 timer i løbet af de 3 år.

Valgfaget datalogi har 4 timer ugentlig enten i 2.g eller 3.g. Undervisningen omfatter datamaters struktur, problemløsning ved hjælp af datalogiske metoder, programmering og problemerne ved at formalisere naturlige sprog.

På HF er datalære et tilvalgsfag, som kan vælges 2. kursusår. Faget har 4 timer ugentlig. Undervisningen er delt op i en grundlæggende del (ædb som redskab og programmering), en projektdel og en dataopgave. I alle dele af undervisningen indgår såvel de tekniske som de kulturelle og politiske aspekter af den teknologiske udvikling.

I skoleåret 1990/91 oprettes et HF-tilvalgshold i datalære og to mellemniveauhold i datalogi. Det er første gang, vi har mere end et hold med undervisning i edb samtidig. Derfor indrettes nu et lokale med datamater, således at edb-undervisning kan foregå flere steder, og vi vil bestræbe os på at friholde de to lokaler (lokale 025 og 49) mest muligt, så også andre elever får mulighed for at benytte datamaterne uden for undervisningen. Derudover bevares lokale 50 som øvelseslokale med nogle få datamater.

Nogle fag har specielt edb-udstyr installeret i deres faglokaler. Det gælder musik og formning, fysik og kemi/biologi.

Desuden satser vi på at reservere en datamat til datakommunikation med eksterne databaser, som især vil kunne udnyttes i undervisningen i samfundsfag, geografi og historie.

Udviklingen indenfor edb-teknologi går hurtigt, og økonomisk strækker bevillingerne ikke til at være forsynet med det nyeste. Vi er lige nu i en overgangsfase, hvor det meste af edb-udstyret er ved at være nedslidt/forældet og skal erstattes af nyt. Det forventer vi vil ske i løbet af et par år, og i den periode må det nuværende system bruges samtidig med, at et nyt – med ændrede arbejdsrutiner og undervisningsmetoder – indøves.

Flemming Mørk.

HF-kurset

HF-kurset på gymnasiet er et to-årigt kursus. Det består af fire 1. HF-klasser og tre 2. HF-klasser.

HF-kurset har en anden struktur end gymnasiet. Højere forberedelseksamen omfatter en række fællesfag. Disse obligatoriske fag suppleres med et antal tilvalgsfag svarende til mindst 20 points (jfr. nedenstående fag- og timetalsskema). Der er visse bånd på tilvalgsmulighederne. Det samlede ugentlige timetal skal helst ikke være meget over 30, dels på grund af det deraf følgende store arbejds-pres og dels på grund af undervisningstimernes placering.

Endvidere er det en betingelse for oprettelse af hold i et tilvalgsfag, at faget ønskes af mindst 7 deltagere.

Der afholdes eksamen i de enkelte fag ved udgangen af det semester, hvor undervisningen i faget afsluttes. Der er ikke eksamen i fællesfagene musik, formning og idræt.

Valg af fagene musik og formning som tilvalgsfag forudsætter, at den studerende har haft det pågældende fag som fællesfag eller på anden måde har opnået tilsvarende grundlag.

Hvert år opdeles i 2 semestre, således at undervisningen strækker sig over i alt 4 semestre efter følgende plan:

<i>Fællesfag:</i>	Antallet af ugentlige timer				<i>Tilvalgsfag:</i>	Antallet af ugentlige timer				point
	1. se- mester	2. se- mester	3. se- mester	4. se- mester		1. se- mester	2. se- mester	3. se- mester	4. se- mester	
Dansk	3	3	4	4	Biologi	0	0	4	4	8
Religion	0	0	3	3	Matematik	0	0	6	6	12
Historie	3	3	3	3	Engelsk	0	1	3	3	7
Biologi	3	2	0	0	Tysk	0	0	5	5	10
Geografi	3	2	0	0	Samf. fag	0	0	3	3	6
Matematik	5	5	0	0	Musik	0	0	4	4	8
Engelsk	4	3	4	4	Formning	0	0	4	4	8
Tysk	3	3	0	0	Idræt	0	0	4	4	8
Samf. fag	2	2	0	0	3. frem. spr. *)	0	3	4	4	11
Musik/formn.	2	2	0	0	Fysik	0	3	6	5	14
Idræt	2	2	0	0	Kemi	0	0	5	5	10
					Psykologi **)	0	0	3/4	3/4	6/8
					Datalære	0	0	4	4	8

*) Fransk, russisk og spansk.

**) Forsøg i skoleåret 90/91.

Hver HF-studerende skal udarbejde en større skriftlig opgave i et af de fag, hvori den pågældende bliver undervist i 2. kursusår (eller i faget geografi). Eleven får en uge til den endelige udformning af opgaven.

I denne »specialeuge« suspenderes undervisningen for 2. H²'s vedkommende. Tidspunktet for specialeugen fastsættes af skolen inden for perioden 1. december til udgangen af februar.

Som forberedelse til specialearbejdet skal hver enkelt HF-studerende i sidste halvdel af 1. semester udarbejde en obligatorisk større skriftlig opgave i dansk og i sidste halvdel af 2. semester en tilsvarende opgave i historie.

Fra august 1991 træder den nye HF-reform i kraft.

Med hensyn til HF's fagrække sker der nogle ændringer, hvorefter de væsentligste er:

- Der skal vælges to af de tre fællesfag biologi, fysik-kemi og geografi.
- Kursisten skal følge undervisningen i det af fællesfagene fransk/tysk, som den pågældende har fulgt i folkeskolen.
- Der skelnes mellem begyndertilvalg og fortsættertilvalg.
- En samlet HF-eksamen består af fællesfagene, 3 tilvalgsfag og den større skriftlige opgave. (Pointsystemet bortfalder).
- Der er åbnet mulighed for, at kursister kan erstatte et fag på HF-niveau med det tilsvarende fag på højeste niveau (gymnasiet). – I ganske særlige tilfælde kan ministeren give dispensation til, at det kan ske i to fag.
- Der er endnu ikke taget stilling til, hvilke tilvalgsfag skolen vil udbyde, men der er åbnet mulighed for nye fag: drama, design, erhvervsøkonomi, filosofi, fysik-kemi, oldtidskundskab og teknikfag (jfr. gymnasiereformen).

Vibeke Matzen.



Det internationale miljø

Udvekslingsrejse Svendborg – Valencia

? Hablas español, eh . . . ? – Øh, ? qué?

I starten af kalenderåret 1990 drog 2b (alle læreres yndlingsklasse) med Málaga-ekspresen af sted til Guds og appelsinernes eget land – Spanien. Årsagen var, at vi skulle udveksles med en spansk klasse på gymnasiet El Cid Campeador i Valencia.

Turen i bussen varede 2 døgn, men det var først ca. 15 km fra Valencia, at nervøsiteten for alvor holdt sit indtog, og folk febrilsk begyndte at repetere livsnødvendige udtryk som: »Hvor er toilettet?« eller »Øh, jeg kan vist ikke lide blæk-sprutter!«

Men pludselig var vi der, og vi havde ikke mere end lige bugseret vore hårdt pakkede kufferter ud, før en stor klump spanske gymnasielever kom os i møde. Vi tørrede hurtigt sveden af i bukserne, smilede og sagde pænt »Buenos días«.

Vi blev indkvarteret privat, og da kulturkløfter og sprogbarrierer var overvundet, begyndte vi alle at nyde opholdet fuldt ud.

Nogle dage var vi med i skole og havde timer, enten sammen med vore spanske værter eller alene med spanske lærere om det spanske skolesystem, Valencias historie og regionens geografi. Andre dage deltog vi i de arrangementer, som vore spanske værter havde planlagt. Vi besøgte bl.a. et appelsin-kooperativ, en risfabrik, det nye kunstmuseum IVAM, og var på byvandring både i det historiske Valencia og i byens nye kvarterer.

Som ugen gik, blev vi bedre og bedre venner med spanierne. Derfor var der heller ikke et øje tørt, da dagen oprandt, og vi skulle hjem til Danevang.

Der gik ca. en måned, inden vi var nogenlunde ved hægterne igen, og pludselig skulle vi så vise vores land frem med alt, hvad det rummer. Vi tog spanierne med en dag til Odense, til Ærø, med i skole på SG et par dage, og vi viste dem andre skoleformer, bl.a. Produktionshøjskolen. De nød opholdet, men pludselig var ugen gået, og vi stod igen med kufferter, parate til at vinke farvel. Med ét var de væk, og vi traskede hjemad, lidt kede af det og meget trætte. Og indrømmes skal det, at den påskeferie, som ventede forude, var overordentlig tiltrængt.

Da vi vågnede, og skolen igen var begyndt, gik det efterhånden op for os, hvor meget mødet med en fremmed kultur havde givet os. Ud over at det spanske sprog faldt os væsentligt nemmere, så synes vi, at vi har fået mere end vi havde regnet med ud af at leve sammen med unge mennesker, der har en helt anderledes hverdag.

Mia, Pernille og Erik, 2b.

Nordisk udveksling Svendborg–Kuopio

I foråret 1989 havde vi – daværende 2u – besøg af en finsk gymnasieklasse fra Kuopio, som ligger ca. 330 km nord for Helsinki i Finland. Det blev en stor succes, så vi besluttede os til at tage imod invitationen til et genbesøg. Turen til »Det kolde nord« blev foretaget i august 1989, og rejsen tog ca. 35 timer. Det siger noget om Nordens udstrækning, men selv om det var anstrengende var det lærerigt på flere måder. Hvis man er naturelsker, behøver man ikke at rejse sydpå. Skærgården, de finske skove og søer slår Côte d'Azur med flere længder – det var betagende. Men det var rart at have week-enden til at hvile ud i, inden vi tog hul på turens mere seriøse indslag. Vi var alle indkvarteret privat hos finske gymnasielærer og -lærere, og de havde planlagt et flot program for os. Vi havde nærmest indtryk af, at det halve af Kuopio havde taget del i forberedelserne af vores komme. Kommunen stillede gratis en hytte, der lå ved skov og vand, til rådighed for os i week-enden. Den obligate sauna fandtes også, og vi lærte allerede her noget om, hvor store kulturelle forskelle, der eksisterer i Norden. »The finnish way of partying« afviger f.eks. en del fra den danske, og mentalitetsforskellen var markant, men det var en oplevelse.

Mandag formiddag var vi med vores værter i skole. Der er flere gymnasier i Kuopio – vores var det ældste og undervisningen fandt sted i smukke gamle træhuse, placeret to forskellige steder i byen. Frikvartererne gik ofte med at pendle fra det ene til det andet. Det var interessant at iagttage de store forskelle, der er på den finske og den danske undervisning. De fleste finere virkede ekstremt uinteresserede i at lære noget, og forholdet mellem elever og lærere var meget mere formelt, end vi er vant til i Danmark. Niveaue er også højere i den danske gymnasieskole. Finske gymnasieelever får hver dag varm mad på skolen – gratis. Vi blev inviteret til at spise på kommunens regning – en gestus vi var glade for i betragtning af, at prisniveauet på madvarer lå ca. 50% over dansk standard.

Lommepengene fik hurtigt ben at gå på, men det hjalp også, at de handlende havde bidraget til festmåltider med rabatter eller nedslag i prisen.

Efter den første skoledag besøgte vi det lokale ortodokse museum, som husede en verdensberømt samling af ikoner. Det var ukendt land for de fleste af os, men takket være en dygtig guide lærte vi en masse, og vi blev klar over, at den ortodokse kirke er meget spændende og mere farverig end den almindelige danske folkekirke.

Vi besøgte også den lokale »sprøjte«, hvor vi ud over at følge produktionen fik at vide, at pressefriheden som følge af glasnost er blevet meget større inden for de sidste par år. Der blev også tid til at besøge det lille nye universitet i Kuopio, hvor hovedvægten var lagt på de naturvidenskabelige uddannelser. Vi hørte foredrag om deres internationalt orienterede miljøforskning og så forsøgslaboratorier m.v. På det lokale kunstmuseum fik vi et indblik i moderne finsk billedkunst. Det var bestemt ikke kedeligt. Det var den smukke gamle trækirke heller ikke. Den ledte forøvrigt tankerne hjem til Svendborg, for der var et orgel nøjagtig magen til orglet i Sct. Nikolaj Kirke. Ophavsmanden er dansker.

Tiden fløj, og afrejsen stod for døren. Vi takkede af til vore gæstfrie finske venner bl.a. i internationalt gestik-sprog. Det var nødvendigt, for forbløffende få af forældregenerationen talte engelsk. Svensk ville ingen af dem høre tale om – kun et sprog var værre, nemlig russisk. De koloniserede glemmer ikke så let kolonialisterne.

Efter 4 timers ophold i Helsinki med kirkebesøg, sight-seeing og Sibelius-monumentet vendte vi næsen mod Danmark.

Det var en meget vellykket uge, og Nordisk udveksling er en fremragende idé. Uden udsigten til en tur til Kuopio, ville Anne-Lise, der var med på turen, næppe have afset mange dansktimer til at skaffe os indblik i finsk kultur, historie og litteratur. På stedet blev teorierne nærværende, og vi kom netop tæt på dagligliv og mentalitet gennem den private indkvartering. Samtidig fik vi lært en masse søde mennesker at kende.

Morten Seyer Hansen m.fl. 3u



HARRI IMHONEN

Studietur til England og Skotland

I foråret 1990 drog 2.d. vestpå. Rejsen var et led i et tværfagligt samarbejde mellem vores engelsklærer Hanne Rolighed og vores naturfagslærer Claus Jessen.

Det første mål var atomkraftværket Sellafield i det nord-vestlige England.

Efter en yderst vellykket færgetur, hvor repræsentanter for klassen vandt begge de af DFDS genialt arrangerede konkurrencer, fortsatte vi i tog og bus op igennem Englands smukke skiftende natur. Busturen blev lidt længere end nødvendigt var på grund af de to »stedkendte« chauffører. Det lykkedes dem at køre forbi den eneste bygning i området, hvor vi skulle bo midt mellem græsmarker, bjerge og får. Men vi fandt da omsider vandrerhjemmet – en gammel herregård fra 1829. Dagen efter tilbragte vi en formiddag i det skønne Lake District, med søer omkranset af bjerge. Om eftermiddagen kørte vi til Sellafield-værket. Her fik vi en formel modtagelse af mænd med slips, vi så smarte video-film og blev budt på småkager. Hele dette show skyldtes, at BNFL, Sellafields ejere, desperat forsøger at give den engelske atomindustri en kraftig ansigtsløftning – forhåbentlig ikke kun udadtil. Til dette formål er Sellafield Visitor Centre nyligt blevet opført. Pris: ca. 210 millioner kr. I centret findes en masse flotte high-tech udstillinger om atomkraft og atomkraftens velsignelser. Risici ved drift, oplagring eller udledning eksisterer ikke. Det forsøgte vore værter ihvertfald stædigt at give os indtryk af under den efterfølgende rundvisning på selve atomkraftværket. Hvis man møder op uden forudsætninger, bliver man måske nok overbevist om, at atomkraft er den bedste energiform. Vi var ikke så lette at overbevise, for vi stoler mere på viden, sund fornuft og samvittighed end på såkaldte eksperter.

Efter besøget fortsatte vi til Edinburg i Skotland, hvor vi blev indkvarteret privat. Under opholdet, der varede i tre dage, fik vi et godt indblik i den skotske kultur, og vores engelske sprogkundskaber blev brugt flittigt.

Edinburg er en by med mange gamle flotte bygningsværker. Et af disse er Edinburg Castle, hvor de ældste bygninger er fra 1200-tallet. Vi dyrkede også finkulturen: Nationalgalleriet, Botanisk Have og overværede et »enormt« spændende teaterstykke. Det var i det hele taget alletiders tur. Det eneste, der var mangel på, var søvn, da vi selvfølgelig også skulle have et indblik i det skotske natteliv.

Helle, Anna, Pernille, Dorte, Jacob og Rikke, 2.d.



Studietur til Østberlin

I februar besøgte vi – to af skolens tysklærere – Berlin. Allerede i Vestberlin så vi et typisk billede: Travle vesttyske forretningsmænd på vej ind på det østtyske marked. I Østberlin oplevede vi noget helt nyt: Selve politiet i demonstration på Alexanderplatz.

Al snak i Østberlin tog naturligt udgangspunkt i skæringspunktet: »Die Wende«. Vores besøg på folkeskolen »Walter Husemann« (en tysk kommunist) havde været utænkeligt før »Die Wende«, ligeledes besøget på gymnasiet »Klement Gottwald«. Her fortalte et ganske nyt blad i protokollen, at de 9 lærere, der i 1968 blev afskediget, fordi de ikke ville skrive under på, at invasionen i Tjekkoslovakiet var god og rigtig, netop var blevet rehabiliteret. Men en stor del af de lærere, der dengang skrev under, er stadig på skolen.

Det var inspirerende at opleve at være midt i »historien«, især fordi vi hele tiden var sammen med mennesker, som gav os deres personlige indtryk af livet i Øst-tyskland, bl.a. en folkeskolelærer, hvis datter er politisk flygtning i Danmark, og en gymnasielærer, Karin Jacobi, der netop er trådt aktivt ind i »Venskabsforeningen, Danmark-DDR«. Der vil i fremtiden uden tvivl være meget spændende muligheder i et samarbejde mellem de to lande. Den tyske ungdom har nu fået helt nye rejsemuligheder, og samtidig er fremmedsproget russisk af de unge hidtil blevet fravalgt til fordel for engelsk og fransk. Interessant bliver det for os at følge udviklingen i et land, hvor der pludselig er blevet vendt op og ned på alting, og hvor man ser efter nye modeller og ideer – også på skoleområdet.

Lis Skak. Lisbeth Nonboe Beck.

Udvekslingsrejse Svendborg – Orléans

Fyns Amts Avis ved journalisten Ingrid M. Schmidt og fotografen Martin Randers bragte følgende om rejsen, der fandt sted i oktober 1989.

De aner ikke hvor Danmark ligger – Gymnasielever hjem fra spændende møde med Frankrig

- Øst, vest, hjemme bedst!
- Vore problemer herhjemme er altså ret små!
- De ved ikke en gang, hvor Danmark ligger!

En række spontane udbrud fra tre svendborgensiske gymnasieelever, der netop er vendt hjem fra Frankrig, hvor de sammen med elleve kammerater og to lærere har været på udvekslingsophold.

Svendborg Gymnasium blev for et par år siden tilknyttet et udvekslingsprojekt med venskabsklasser i henholdsvis Tyskland og Frankrig. Projektet er slut, men der er knyttet så mange gode bånd til byen Orléans i Frankrig, at udvekslingen er fortsat foreløbig med en fransk visit i Svendborg og nu en genvisit.

Svendborg var repræsenteret med fjorten elever fra forskellige klasser og desuden de to fransklærere Lisbeth og Jørn Iver Beck. Holdet tog afsted den 6. oktober og kom hjem den 15.

Overraskelse

Med på turen var Anne-Dorthe Hjerrild Jensen, Naja Storebjerg og Mads Skov-Hansen. De er helt enige om, at det har været en meget spændende og lærerig tur, og det er nok ikke sidste gang, de har været i Frankrig; men landet overraskede dem på mange måder.

Det, der nok gjorde størst indtryk, var det franske gymnasium. Forskellen mellem hverdagen på gymnasiet i Svendborg og ditto i Orléans er stor.

– Skolerne ligner kaserer og er kæmpestore. Der er op til 40 elever i klasserne, og de har undervisning helt til kl. 18, kun afbrudt af to timers middagspause, så de har ikke tid til ret meget andet end skole og lektier. Selve undervisningen foregår også på en helt anden måde. Læreren snakker, eleverne skriver ned. Der er ingen samtale, fortæller de tre.

– Ja, det var rimeligt chokerende. Eleverne er simpelthen ikke vant til at sige noget i timerne, tilføjer Anne-Dorthe.

– De får ikke lov til at udtrykke sig, og derfor udvikler de heller ikke nogen meninger. Ting, som vi synes er væsentlige, for eksempel miljøspørgsmål, ved de slet ikke noget om, uddyber Naja.

De danske gæster måbede noget, da de var inviteret til en fødselsdagsfest, hvor de unge franskmænd hyggede sig med at analysere gamle digte!

Til gengæld havde franskmændene svært ved at forstå, at man kan være dus med læreren. Til Svendborg-elevernes store morskab blev Lisbeth Beck tituleret »Madame Beck«.

Kierkegaard og Victor Borge

Danskerne mødte stor gæstfrihed under opholdet, og både i værtsfamilierne og på skolerne oplevede de en åbenhed ud mod det øvrige Europa; men de fleste franskmænd havde ingen anelse om, hvor Danmark ligger, og det klassiske spørgsmål om isbjørne i gaderne udeblev da heller ikke. Af danskere kendte de kun Kierkegaard, H. C. Andersen, Karen Blixen og Victor Borge!

Sprog

Kneb det med at hævde sig i paratviden omkring Voltaire og Goethe, slog de danske elever imidlertid deres franske kammerater med flere længder i fremmedsprog. Sprogundervisningen har ikke nogen fremtrædende plads i det franske undervisningssystem, og TV yder heller ingen hjælp i den forbindelse; her vises nemlig kun fransksprogede programmer.

Svendborg-eleverne og deres to lærere er enige om, at udvekslingsrejser er en god ting. Alene det at bo i et privat hjem frem for på et hotel giver en lang række oplevelser og giver mange mulighed for at gå mere bag om tingene.

Noget med hjem

Ud over det rent sproglige udbytte mener Anne-Dorthe, Naja og Mads da også, at de har erhvervet sig nogle erfaringer om både det franske og det danske samfund. Det hjemlige er blevet sat i relief:

– For eksempel det, at vi altid går og beklager os over alt muligt herhjemme. Det er der virkelig ingen grund til, mener Naja efter at have set bag om den franske facade.





Danske gymnasieelever på studieophold ved Pothier-gymnasiet

Den franske avis *La République du Centre Orléans* fremhæver også kulturelle forskelle mellem danskere og franskmænd. Læs selv. Artiklen blev bragt den 14. oktober 1989.

*Des lycéens danois en stage à Pothier
Une semaine pour se familiariser avec la France*

Venus de Svendborg, ville du Danemark de l'Est, une dizaine de lycéens ont pris leurs quartiers scolaires au lycée Pothier, dans le cadre des échanges réguliers que l'établissement développe depuis un certain temps avec l'Europe du Nord. Familiarisation avec le français, études à base d'histoire, de musique et d'anglais, les jeunes Danois semblent n'avoir éprouvé aucune difficulté à s'intégrer dans un milieu différent.

Pourtant, les relations enseignants-élèves les étonnent un peu. Chez eux, en effet, on tutoie le prof le plus souvent, et ce dernier est plus souvent considéré comme un animateur qu'un dépositaire du savoir.

Par contre, dans la vie quotidienne, tous apprécient largement la cuisine française, encore que les heures des repas étonnent parfois. Il en va de même pour les horaires scolaires; au Danemark, les cours se terminent à 4 heures, laissant l'après-midi libre pour un travail salarié.

Satisfaits de leur séjour? Très largement. Ils se promettent même de revenir ou de recevoir leurs condisciples orléanais à Svendborg.

Udvekslings elever 1989/90

Yvette Olsen, Washington, USA.

Marie Swihart Jamie, Michigan, USA.

Kaylee deWet-Jones, Australien.

Jennifer Lee Makepeace, Ny USA.

Roger Chege, Kenya.

Anna Sofia Olsen, Australien.

Patrick Hillary, Texas, USA.

Internationale aktiviteter på Svendborg Gymnasium i skoleåret 1989/90

- aug. 89: Sonja Kehler, Østtyskland: sange af Bertold Brecht.
Studierejse til Norge for 3xzN med lektor Poul Bent Fersum.
Studierejse til Finland for 3u med adjunkt Anne-Lise Bech Hansen.
- sept. 89: Besøg af 4 kinesiske forfattere.
Besøg fra Svendborgs venskabsby Jönköping.
- okt. 89: Studierejse til USSR for 2ax, 3ax med lektor Ebbe René Frederiksen.
Studierejse til England for 3xyzuF med lektor Annette Fabricius og lektor Otto Fabricius.
Udvekslingsrejse til Orléans for elever fra 3c, 2d, 2u med adjunkt Lisbeth N. Beck og lektor Jørn-Iver Beck.
Studierejse til Italien for 3abcK med lektor Ole Wagner og lektor Knud Helles.
Studierejse til Skotland for 3abcN med lektor Lars Jensen.
Studierejse til Ungarn for 3abcxzS med lektor Sten Klausen, adjunkt Connie Eriksen, lektor Peter Møller og adjunkt Nina Hvid.
Besøg fra Kuopio musikgymnasium.
- dec. 89: U-landsarrangement ved adjunkt Ole Tetens Lund, adjunkt Margit Mortensen og adjunkt Lisbeth Balle.
Temadag om den aktuelle udvikling i Østeuropa.
- jan. 90: Besøg af gæstelektor Maurice Murphy, Irland, fra 22.1.–9.2.
Adjunkt Heidi Johansen: om at være udvekslingslærer i USA.
- febr. 90: Udvekslingsrejser til Valencia, Spanien, for 2b med adjunkt Heidi Johansen og adjunkt Birgit Museus.
Studietur til DDR for adjunkt Lisbeth Beck og lektor Lis Skak.
- marts 90: Studierejse til Prag for 2x, 2u med lektor Jørgen Lundby, adjunkt Mogens Lundgård, lektor Olaf Søndberg og lektor Hans Mourier.
Besøg fra El Salvador. Arrangement for skolens spanskklasser.
Adjunkt Anne-Grete Olesen: udvekslingslærer i Irland fra 16.3.–16.4.
Udvekslingsbesøg fra Valencia hos 2b ved adjunkt Birgit Museus og adjunkt Heidi Johansen.
- april 90: Studierejse til Prag med adjunkt Jesper Vildbrad, adjunkt Peter Windfeld Hansen og adjunkt Bent Sørensen.
Studierejse til England med adjunkt Claus Jessen og adjunkt Hanne Rolighed.
Adjunkt Eske Laden-Andersen deltager i kongres i Duisburg.

U-landsfonden af 1962

Hvert år ved juletid afholder vi en salgsudstilling med varer fra U-landsfonden af 1962 i Århus.

U-landsfonden køber varer op i forskellige ulande, sælger varerne med fortjeneste og sender overskuddet tilbage til ulandene.

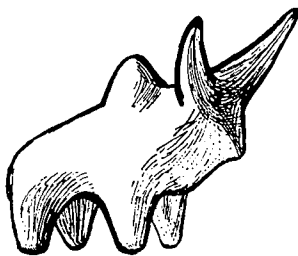
Fonden støtter især projekter af uddannelsesmæssig art, f. eks. håndværkeruddannelse, som er af stor betydning for mange u-lande.

I året der gik var vi med til at støtte et projekt i Sydindien, hvor der skulle bygges en landsby til kasteløse og lavkastefolk. Jorden er der, og de nye beboere er med i arbejdet, men der skal bruges 4000 kr. til hvert hus. En almindelig løn ligger på knapt 150 kr. om måneden. Så der er brug for megen hjælp.

Interesserede kan henvende sig til mig; der er god brug for hjælpere ved salgsudstillingen!

Vi sælger også varer fra U-landsimporten: Honning, kaffe, the, nødder. Overskuddet går til producenterne i Latinamerika og Afrika.

Ole Tetens Lund



Det kreative miljø

Musik efter skoletid

Kor med 100 elever og lærere. Big Band og andre musikgrupper for interesse-rede. Urpremierer på musicalen Kløn var i april 1990.

FRIVILLIG MUSIK

Efter skoletid har der været frivillig musikundervisning: Laurids Hemmingsen og Helle Nejrup har haft en rockgruppe, Anne-Grete Olesen et klassisk ensemble. Jørgen Steen Larsen har ledet bigbandet og desuden koret sammen med Steen Klausen og Helle Nejrup.

Disse grupper har optrådt ved morgensamlinger og andre festlige lejligheder, og koret har holdt to koncerter.

Julekoncerten fandt sted i Vor Frue Kirke 6. 12., hvor Helle Nejrup dirigerede to rytmiske værker, Luboffs »Look at this day« og Bobrowitz' »The Creation«, begge med rockakkompagnement.

Forårskoncerten var en nyskabelse inden for dansk musikliv, idet to af skolens lærere havde kreeret en ny musical, »KLON«.

Udgangspunktet var, at det er vanskeligt at finde noget scenisk, hvor der er plads og udfordring nok til et kor af vor størrelse. Da det ville blive et kæmpearbejde at omredigere eksisterende musicals, besluttede Jørgen Steen Larsen at skabe en selv.

Ole Møller stod for teksten, som beskriver en efterkloning af et helt gymnasium i en ikke fjern fremtid, og hvordan det lykkes at vende udviklingen til det gode. Jørgen Steen Larsen havde med henblik på de lokale musikgrupper holdt stilen inden for jazz/rock og klassisk musical.

De større roller blev sunget af Anne Palm og Katrine Mølsted, Thomas Sjølander og Albert Lauritzen, Kim Fischer Nielsen og Gary Ottosen samt Camilla Dinesen og Christine Nybroe.

Ole Tetens Lund havde sammen med et scenesjak skabt dekorationerne, Per Lundsgaard stod for koreografi og Steen Klausen for instruktion.

I alt var 120 elever og lærere involveret i den næsten halvanden time lange forestilling, som blev opført tre gange med en pæn publikumsbelægning 3.-5. april.

Endelig holdt alle 1. G-klasserne en aften for forældrene med præsentation af hver et musiknummer d. 2. maj.

Musiklærerne



Fra musicalen »Klon«.

Morgensamlingerne

Morgensamlingerne holdes i andet frikvarter mandag, onsdag og fredag. De er vigtige i skolens sociale liv som kommunikationsmiddel og underholdningselementet kan bringe et frisk pust ind i en lang undervisningsdag.

Hver klasse organiserer på skift en uges morgensamlinger, startende med 3.g og 2.HF og sluttende med 1.g. Opslag om perioderne findes i centralgarderoben.

Klasserne sørger for, at der er aktiviteter ud over meddelelserne, og for, at tiden ikke overskrides til ulempe for undervisningen.

Morgensamlingsudvalget (undertegnede) sørger for koordinering mellem klasserne og andre initiativtagere.

Har du lyst til at optræde, henvender du dig til den klasse, der står for ugen – eller til mig.

Indslagene kan være sang, musik, sketches, lysbilleder – kun talent og fantasi sætter grænser.

Husk, at det kræver mod og nerver at optræde over for flere hundrede tilhørere – og det kræver respekt fra tilhørerne – VIS HENSYN!

Steen Klausen.

Fra musiks dagbog

1989

- august: Klassisk iransk musik i aulaen (Flygtningehjælpen).
- oktober: Musiklejrskole for MU, muM og PQR med Jørgen Steen Larsen, Anne-Grete Olesen, Lene Dalum og Steen Klausen.
Svendborg Musikskole – koncert i aulaen.
Rockgruppe fra Kuopio, Finland, i aulaen.
- november: Koncert med Odense Symfoniorkester i aulaen.
- december: Koncert i Vor Frue Kirke med Svendborg Gymnasiums kor.
Julecabaret i aulaen.

1990

- februar: Korlejr.
- marts: Koncert med Aurehøj Gymnasiums kor i aulaen.
- april: Urpremiere på musicalen *Klon* i aulaen med Svendborg Gymnasiums kor.

Formning og billedkunst efter skoletid

Maleri, foto, video, tegning m.v. – du vælger helt selv, hvad du vil arbejde med. Arbejdet med kulisser til årets musical blev koordineret af formningslærerne.

Frivillig formning

Igen i år kan alle fra HF og gymnasiet deltage i frivillig formning en eftermiddag om ugen. Der er mulighed for at arbejde med keramik, modellering, tegning, billedvævning, maleri, foto m.v. Princippet er, at deltagerne frit vælger motiver og teknikker. Læreren kan give råd og vejledning.

Hvis du har lyst, så kom og vær med nogle gange. Når du endeligt har besluttet dig til at være med, må du til gengæld være indstillet på at komme hver gang, så holdet bliver sammenhængende, og der bliver en god udnyttelse af skolens resourcer og tilbud.

Vi regner med, at forløbet kan slutte med en udstilling af årets produktion.

Birgit Musaeus. Ole Tetens Lund.





Idræt efter skoletid

FRIVILLIG IDRÆT

Socialt samvær + kropsbevidsthed = større velvære.

Gymnasiet tilbyder ved siden af den obligatoriske idrætsundervisning forskellige idrætsaktiviteter efter skoletid.

I løbet af skoleåret er der således mulighed for at dyrke mere individuelle typer idræt så som atletik, løb og styrketræning/aerobic. Man kan endvidere deltage i holdidrætter som boldspil eller rytmisk gymnastik. Til næste år vil vi arbejde på at få dannet et dansehold med speciel vægt på modern dance og latinamerikanske danse inkl. Lambada.

I begyndelsen af skoleåret vil vi evt. oprette et hold med henblik på evt. deltagelse i et Triatlonarrangement i Odense.

Alle kan deltage i den frivillige idræt på tværs af klasser uanset forudsætninger, og alle kan stille forslag til aktiviteter – vi er meget åbne over for nye ideer.

Oftte har vi i de frivillige idrætstimer bygget hold op til deltagelse i gymnasieskolernes stævner. Uanset resultat har disse stævner altid været en positiv social oplevelse med stor afsmitning på hverdagen.

Idrætslærerne.



Ældste piger – håndbold. Vinder af gymnasieskolernes DM.

Håndbold – Danmarksmesterskab til SG!!

SG's pige håndboldspillere (ældste gruppe) vandt DM for gymnasier i dec. 89. Pigerne havde først vundet regionsstævnet og havde dermed kvalificeret sig til finalestævnet, der blev afholdt i Rødovre. Her blev pigerne nr. 2 i puljen, vandt semifinalen og slog så Høng Gymnasium i finalen med 10–7. En flot finale hvor holdet viste sig at være i den bedste fysiske form og havde det større spillermateriale. Holdet havde arbejdet seriøst og målbevidst, trænet flittigt.

Drengene (også ældste gruppe) vandt regionsstævnet, og kvalificerede sig også til DM ved i en ekstra kvalifikationskamp at besejre Køge Gymnasium på hjemmebane efter en uhyre dramatisk og spændende kamp.

Drengeholdet var havnet i en svær pulje, og nåede desværre ikke videre i turneringen trods en god indsats.

Begge hold havde en god og udbytterig tur til Rødovre, ikke kun sportsligt, men også socialt.



Ældste drenge – håndbold. Deltager i finalerunden.

Volleyball

SG har i år arrangeret stævne på hjemmebane for drenge, mens pigerne var til stævne på Midtfyns Gymnasium. Begge steder klarede holdene sig pænt, og alle nød i hvert fald at spille volley under ordentlige forhold!

Jesper Vildbrad.

Obligatorisk idræt

I obligatorisk idræt er der mulighed for at afprøve flere forskellige former for idræt, og der undervises i flere sammenhængende forløb. Teori og praktiske øvelser integreres. Der gives ikke karakter i faget, men eleverne skal udarbejde et opvarmnings- eller grundtræningsprogram.

Eleverne kan også vælge idræt som valgfag på mellemniveau i 2. eller 3.g. Her er der 4 timers undervisning om ugen, og der afsluttes med en eksamen. Der er mødepligt, men man kan dog blive fritaget mod forevisning af lægeattest.

Idrætslærerne.

Udadrettet idrætsundervisning

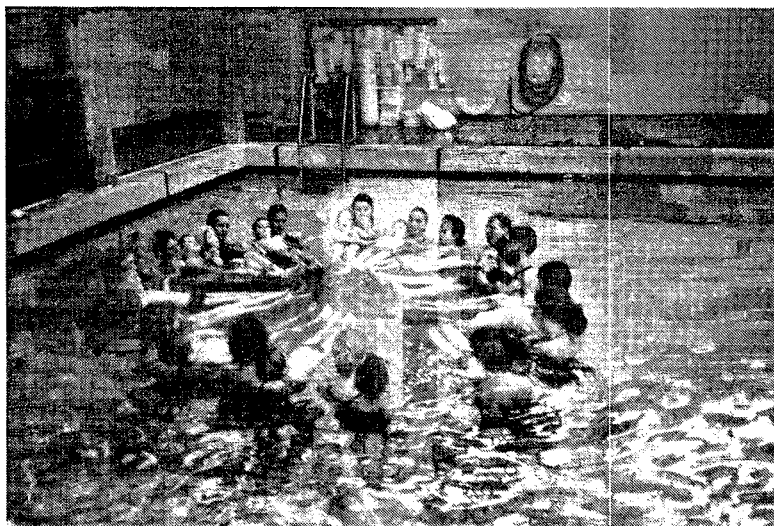
Svendborg Gymnasium har i de sidste 2 år givet 3. g'erne mulighed for at tage et kursus i handicapsvømning i faget idræt. Disse projekter er kommet i stand i samarbejde med »Pædagogisk psykologisk rådgivning« i Svendborg. Igennem flere år har denne rådgivning tilbudt »beskyttet svømning« til belastende institutioner i kommunen.

Gymnasieeleverne får et kursus i handicapsvømning ud fra de såkaldte Halliwick-principper og skal derefter prøve teorien af i praksis som hjælpetrænere for 6-8 årige handicappede børn.

Der er bred enighed om, at samværet og samarbejdet hjælpetrænere og børn imellem er meget lærerigt for begge parter. Engagementet hos vore elever har været højt. Børnenes udbytte har været stort m.h.t. svømmefærdighed, ligesom de har fået tillid til andre mennesker.

Vi idrætslærere håber, at projektet kan fortsætte i fremtiden, idet det giver lærere såvel som elever mulighed for at opleve idrætsfaget i væsentlige samfundsmæssige sammenhænge.

Annie Werner-Hansen, Connie Eriksen, Karin Marete Jensen.



Kunst på SG

Der sker noget på SG – også på væggene!

I kunstudvalget laver vi i løbet af et skoleår 4 udstillinger, og vi viser værker både af gode lokale kunstnere og andre udefra. Således lagde vi kort efter skoleåret 1989/90's begyndelse ud med en cover-udstilling, som især blandt eleverne blev en succes, og som inspirerede et formningshold til selv at prøve at lave covers. Senere blev det til udstillinger af Erik Bille Christiansen fra København, Lene Noer fra Århus og Henry Larsen fra Langeland. Gennem Gymnasiernes Vandre-udstilling blev der udstillet værker af Pontus Kjerrmann.

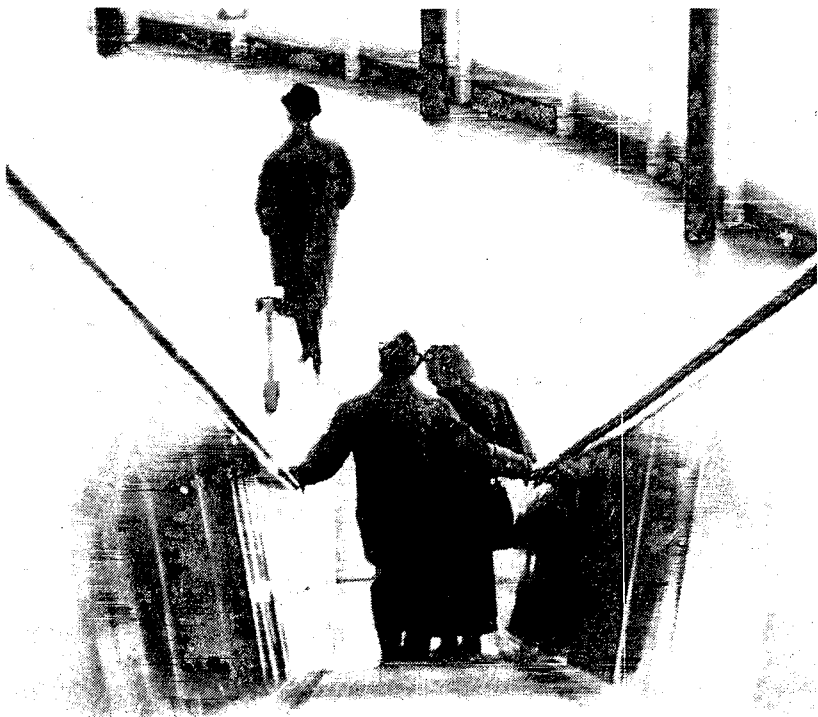
Vi søger at holde nogle af indtrykkene fast ved at købe nogle af værkerne for de midler, vi har til rådighed, og det blev i det forløbne skoleår til et stort oliemaleri af Erik Bille, et flerfarvet træsnitstryk af Lene Noer og 3 oliekriddtegninger af Henry Larsen. Henry Larsen har desuden lavet dette årsskrifts forsidebillede.

Ud over at sørge for udstillinger og køb af værker har kunstudvalget i det forløbne skoleår også fået lov til at bestemme udseendet i lærer- og elevkantinerne, d.v.s. gardiner, døre og duge, ja, endog kuløren på skraldespandene er udvalgt, så de passer ind i helheden.

Endelig synes vi, at det er dejligt, at nogle lærere og elever har taget initiativ til at udsmykke faglokaler og gange. Vi håber, at alle trives med at få lidt mere kulør på skolelivet.

*Preben Rasmussen, Elisabeth F. Rasmussen, Birgit Musaeus, Ole Møller,
Ole Tetens Lund, Tanja Larsen, 3.a., Kirsten Binderup.*





Fotoklubben Flash

Fotoklubben blev startet i 1988 af en gruppe interesserede elever. Formålet er at få kontakt med andre fotoamatører på SG. I en fotoklub lærer vi af hinanden, giver hinanden ideer og inspiration. Vi snakker om fotografiets opbygning og budskab. Vi får greb om teknikker og tricks, og sammen kan vi lave udstillinger. Vi har således hvert år haft en udstilling på gymnasiet, og vi har fået etableret et atelier. Fotoklubben tilbyder at tage portræt- og klassefotos. Det giver lidt ny kapital og masser af erfaringer.

Hvis man har lidt kendskab til elementær fotografering i forvejen, f.eks. gennem et kursus i ungdomsklubben, giver det størst udbytte. Vi er hinandens lærere.

Fællesarrangementer i skoleåret 1989-90

1989

- september: Sonja Kehler, Østtyskland – Brecht-sange.
Oplæsning og diskussion med 4 kinesiske forfattere.
november: Danseteatret Uppercut med forestillingen »Uppercut«.
december: Temadag om »Den aktuelle udvikling i Østeuropa og Sovjetunionen«.

1990

- januar: Klassisk koncert med *Quintet 83* (fløjte, obo, fagot, klarinet, horn).
marts: Koncert med Pierre Dørge og New Jungle Orchestra.
april: Foredrag ved Peter Bastian om *Ind i musikken*.

Pædagogiske dage 1989

Fredag-lørdag den 3.-4. november afholdt lærerne på SG pædagogiske dage. En arbejdsgruppe havde i fællesskab med kursuslederen cand. psych. Sten Clod Poulsen planlagt et 2-dages kursus på gymnasiet for alle skolens lærere. Kurset fokuserede på lærerpersonligheden, det psykiske arbejdsmiljø og mulighederne for gensidig inspiration og fornyelse, bl.a. ved observation af hinandens undervisning. Gennem en vekselvirkning mellem foredrag, diskussioner og – til tider provokerende – praktiske øvelser arbejdede vi med bevidstgørelse over for lærerrollen og mulighederne for kvalitetsudvikling på vores arbejdsplads.

Et flertal blandt kollegerne mente, at kurset var væsentligt som fælles igangsætter, og det vil derfor muligvis blive efterfulgt af lignende arrangementer i fremtiden.

Anne-Grete Olesen.



Operation Dagsværk

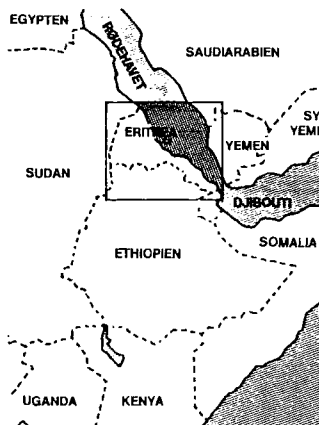
En af skoleårets største begivenheder – Dagsværk – finder sted den 8. november 1990. En dag, hvor gymnasie- og HF-elever i hele landet får chancen for at vise, at vi vil gøre noget ved de U-landsproblemer, vi hører om i medierne og lærer om i timerne. Helt konkret går Dagsværk ud på at arbejde en dag og give lønnen til et skoleprojekt i den tredje verden. Det giver unge mennesker ligesom os mulighed for at få en uddannelse, sådan at de kan hjælpe deres land ud af fattigdommen.

1 år vil Dagsværk-pengene gå til 5 skoler og en sundhedsklinik i en flygtningelejr i Eritrea, som er i krig med Etiopien. Der har været afstemning blandt alle danske gymnasie- og HF-elever om dette projekt og to andre. Budgettet er på 5,3 millioner danske kroner.

Men Operation Dagsværk er andet og mere end selve dagsværksdagen. Det er en enestående chance for at lære mere om U-lande, afrikansk kultur, Eritrea og miljøproblemerne i Sahel-området. Der er lavet undervisningsmateriale til fagene dansk, engelsk, geografi, religion, samfundsfag, historie, biologi og kemi.

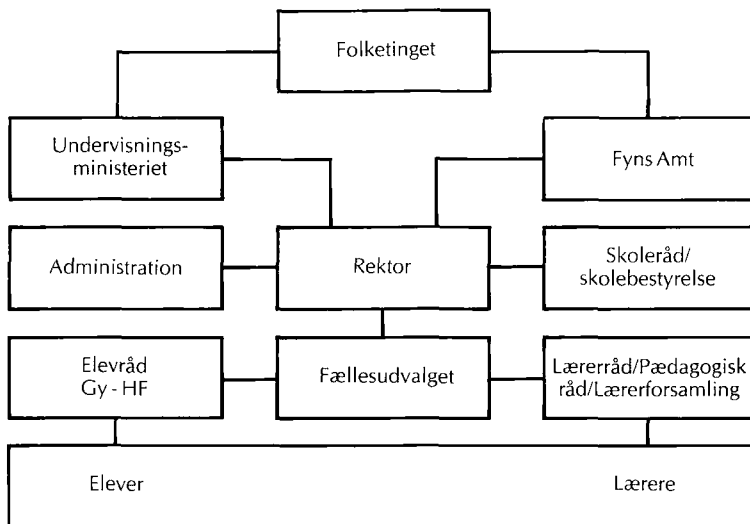
Projektet kræver selvfølgelig et grundigt forarbejde. Derfor startede vi allerede i oktober 89 en Dagsværk-gruppe på SG, men vi er langt fra nok, og der bliver en masse at lave – så meld jer endelig.

Dagsværksgruppen v/ Jokum Gawinski, 3d.



Det lovbundne miljø

Svendborg Gymnasiums styrelse og ledelse



Undervisningsministeriet

Ministeriet sikrer – gennem Direktoratet for Gymnasieskolerne og HF – at niveauet på de to ungdomsuddannelser er ens over hele landet. For hvert fag er der således udarbejdet en *bekendtgørelse*, der præciserer kravene til undervisningens indhold og eksamensbestemmelserne. Direktoratet fastlægger endvidere reglerne for mødepligt, evaluering af undervisningen m.v., og udarbejder en landsdækkende plan for såvel mundtlige som skriftlige eksaminer.

Fyns amt

Fyns amt skal – inden for sit geografiske område – drage omsorg for, at egnede ansøgere til gymnasiet eller HF sikres en uddannelsesplads.

Amtet ansætter – efter indstilling fra rektor – lærerne, ligesom det afholder drifts- og anlægsudgifter på amtets gymnasier og HF-kurser. Vedligeholdelse af bygninger, nyopførelser, inventar og lønomkostninger hører således under Fyns amts ansvarsområde.

Rektor

Rektor Ole Visti Petersen har det pædagogiske ansvar på Svendborg Gymnasium. Han er ansvarlig over for Direktoratet, hvilket bl.a. indebærer, at han skal sikre, at bekendtgørelserne følges, og at eksamen afvikles efter reglerne.

Rektor er økonomisk ansvarlig over for Fyns amt.

Administrationen

Rektor varetager sine funktioner i samarbejde med sin stedfortræder Anne-Lise Bech Hansen og inspektor Jørgen Dalsgaard, boginspektor Ole Daneved og AV-inspektor Lars Jensen. Dertil kommer skolesekretærerne og en række fagrepræsentanter og udvalgsmedlemmer.

Skolerådet

Skolerådet formidler – sammen med lærerrådet – samarbejde mellem skolen og hjemmene. Det kan komme med udtalelser og stille forslag til amtsrådet om alle spørgsmål, der vedrører skolen.

1. januar 1991 afløses det af en *skolebestyrelse*.

Skolerådets sammensætning i 1989/90:

Jørn Ole Jensen	amtsrådsmedlem
Bibi Tind Bechman, forkvinde	forældrerepræsentant
Rolf Albiniussen	forældrerepræsentant
Peter Møller	lærerrådsformand
Olaf Søndberg	lærerrepræsentant
Klaus Henningsen	elevrepræsentant for gymnasiet
Per Jul Hansen	elevrepræsentant for HF
Jytte Larsen	repræsentant for teknisk administrativt personale
Ole Visti Petersen	rektor

Skolebestyrelsen

I skrivende stund er skolebestyrelsens sammensætning og kompetence ikke fastlagt i lovforslaget.

Lærerrådet

Lærerrådet behandler sager vedrørende forsøgsundervisning og undervisningsmidler, årsprøver, stipendier, vikartimer, introduktionsdage, studieuge og -rejser, disciplinære problemer, antal klasser og hold, time- og fagfordeling, stillingsopslag og -besættelser, byggesager, ekskursioner m.m.

Lærerrådet har nedsat en række udvalg til varetagelse af diverse funktioner og nedsætter ad hoc-udvalg til løsning af midlertidige opgaver.

I skoleåret 1989/90 bestod lærerrådsledelsen af:

Peter Møller	formand
Bent Lahn Sørensen	næstformand
Elisabeth Frank Rasmussen	sekretær

Pædagogisk råd

Lærerrådet erstattes pr. 1.1.91 med et pædagogisk råd, der iflg. lovforslaget er »... et udmærket forum for drøftelse af alle pædagogiske spørgsmål på skolen.« Rådets kompetence er imidlertid ikke fastlagt endeligt, men »... spørgsmål om skolens undervisningstilbud, om time-fagfordelingsplaner, om forsøgsundervisning, om principper for ekskursioner og om koordinering af elevernes arbejdsbyrde« nævnes som naturlige emner til diskussion. Rådet fastsætter selv sin forretningsorden og vælger sin formand.

Lærerforsamlingen

Lærerforsamlingen består af samtlige lærere. Møderne ledes af rektor. Lærerforsamlingen diskuterer elevernes standpunkt og arbejdsindsats ligesom den – ved skoleårets afslutning – tager stilling til oprykning i næste klasse.

Fællesudvalget

Fællesudvalget er et samarbejdsudvalg mellem rektor, lærerråd og elever. Det består af rektor eller rektors stedfortræder som formand, 4 lærere og 4 elever. Det nyvælges ved skoleårets begyndelse, sådan at både HF og gymnasiet er repræsenteret. Inden for de bevillingsmæssige rammer træffer fællesudvalget afgørelse vedr. »introduktionsdage, studiedage, emnedage, fællesarrangementer og studiekredse samt fritidsaktiviteter og fælles arrangementer såsom skolefester, skolekomedier, sportsstævner m.m.«

Endvidere udarbejder udvalget forslag til skolens ordensregler. Disse skal godkendes af skolerådet.

Fællesudvalget bestod i skoleåret 1989/90 af følgende medlemmer:

Anne-Lise Bech Hansen	forkvinde (for rektor)
Peter Møller	lærerrådsformand
Inge Hellés	lærerrepræsentant
Claus Jessen	lærerrepræsentant
Kirsten Poulsen	lærerrepræsentant
Per Jul Hansen, 2p	elevrepræsentant for HF
Anneline Juul, 2v	elevrådsformand
Lene Eriksen, 3u	elevrepræsentant
Anne-Dorte Lewinsky, 1u	elevrepræsentant

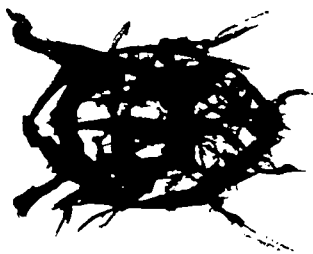
Gymnasieelevrådet

Efter Bekendtgørelse af 11.7.1988 skal eleverne høres om:

- a) Skolens undervisningstilbud.
- b) Antallet af klasser og oprettelse af hold.
- c) Ændringer i skolens kapacitet.
- d) Skolens budget.
- e) Forsøgsundervisning.
- f) Principperne for anskaffelse eller fornyelse af undervisningsmidler.
- g) Ekskursioner, studierejser og praktikophold.
- h) Større byggesager.
- i) Ordning og omfang af mundtlige årsprøver.
- j) Eventuelle nedlæggelsesplaner, herunder planer for afvikling af skolen.

Rådet fungerer på den måde, at alle klasser vælger en klasserepræsentant, der har en stemme på elevrådsmøderne. Det er vigtigt, at alle klasser får valgt en repræsentant i det nye skoleår, sådan at demokratiet kommer til at fungere. Elevrådet på SG er medlem af den landsdækkende gymnasieorganisation DGS, der bl.a. holder landsmøde en gang om året, hvor aktiviteter som bl.a. Operation Dagsværk besluttet.

Elevrådets forkvind er pr. juni 1990 Annelise Juul, 2v.



Studievejledning i gymnasiet og HF

Skolen har 5 studievejledere: Poul Fersum, Inge Helles, Vibeke Matzen, Elisabeth Frank Rasmussen og Jeff Levin Westh. Vi er alle 5 tilknyttet gymnasieafdelingen, og Vibeke Matzen og Jeff Levin Westh er desuden HF-studievejledere. Hver studievejleder er knyttet til et antal klasser.

Vi har fast kontortid. Vores træffetider bliver slået op på skolens opslagstavler. (Studievejlederkontorerne ligger i den gamle rektorbolig over for parkeringspladsen). Studievejlederens opgave er at rådgive jer personligt, f. eks. vedrørende problemer i forhold til skolearbejdet, økonomien eller mere personlige problemer, I trænger til at tale med nogen om. Hvad I fortæller studievejlederen, kommer naturligvis ikke videre uden jeres tilladelse – studievejlederen har tavshedspligt.

Ud over at give personlig vejledning orienterer studievejlederen bl. a. om studieteknik, valgfag og om uddannelses- og erhvervsvalg. En del af denne orientering vil blive givet klassevis. I løbet af gymnasie/HF-forløbet vil hver klasse få ca. 20 timers orientering. Desuden afholdes der hvert år på skolen et studieorienterende møde, hvor repræsentanter for såvel lange som kortere videregående uddannelser er til stede. Et sådant møde får hver elev lejlighed til at overvære 2 gange i sit gymnasie/HF-forløb. Der afholdes også en uddannelsesdag i Odense for alle afgangsklasser, hvor en lang række uddannelsesinstitutioner holder åbent hus. Endelig afholder vi en række mandagsarrangementer (mandag i den frie time), hvor et specielt emne behandles af en repræsentant udefra. F. eks. har vi haft besøg af tidligere elever, der orienterede om forskellige universitetsstudier med hovedvægt på de studiesociale forhold. I forbindelse med jeres valg af uddannelse/erhverv får studievejledningen til stadighed tilsendt det nyeste informationsmateriale. Dette materiale kan hjemlânes gennem os.

*Poul Fersum, Inge Helles, Vibeke Matzen,
Elisabeth Frank Rasmussen, Jeff Levin Westh.*

Studievejledningen

– en oversigt over nogle af de emner, der tages op

1 g

august: Introduktion
 september: Studiemetodik
 jan.-marts: Orientering om valgfag
 maj: Eksamensorientering

2g

Primært individuel vejledning.
 Orientering om valgfag
 forår: Kollektiv vejledning om studie- og erhvervsvalg
 (uddannelsesbarrierer, adgangsbegrænsning, arbejdsmarkedsforhold, studiesociale forhold)
 Studieorienterende møde
 Eksamensorientering

3g

Individuel vejledning
 Studie- og erhvervsvalg fortsat
 november: Uddannelsesdag i Odense
 dec.-jan.: Ansøgningsskrivning og ansættelsessamtale
 forår: Orientering om støttemuligheder over bistanndsloven
 Orientering om udlandsophold (bl.a. au pair)
 Studieorienterende møde
 »Gamle« elever om egne erfaringer med videregående uddannelse
 Orientering om koordineret tilmelding til videregående uddannelser
 Eksamensorientering

Studievejledningen – årsplan for HF

1. HF

- aug.: Medvirken ved introduktionsarrangementer
 sept.: Almen studieteknik
 Henvendelse til faglærere med henblik på indstilling af elever til støtteundervisning i engelsk, tysk og matematik
 okt.-nov.: Individuelle eller gruppevis samtaler med alle 1. HF'ere
 nov.: Tilvalgsorientering
 nov.-marts: Orientering om studie- og erhvervsvalg (uddannelsesbarrierer, adgangsbegrænsning, arbejdsmarkedsforhold, studiesociale forhold)
 marts: Studieorienterende møde
 marts: Genopfriskning af tilvalgsorienteringen
 maj: Orientering om eksamen

2. HF

- Individuel vejledning
 Kollektiv vejledning om studie- og erhvervsvalg fortsat
 nov.: Uddannelsesdag i Odense
 nov.: Orientering om 2. årsopgaven
 dec.-jan.: Ansøgningskrivning og ansættelsessamtale
 forår: Orientering om støttemuligheder over bistandsloven
 Orientering om udlandsophold (bl. a. au pair)
 marts: Studieorienterende møde
 april: Orientering om koordineret tilmelding til videregående uddannelser
 april: Orientering om eksamen

Statens Uddannelsesstøtte

18-årige elever har mulighed for at søge forældreindtægtsbestemt støtte; for elever, som er fyldt 19 år, er støtten uafhængig af forældreindtægten. Man er støtteberettiget fra begyndelsen af SU-kvartalet ($1/8 - 1/11 - 1/2 - 1/5$), efter man er fyldt 18(19) år.

Uddannelsesstøtte tildeles i efteråret 1990 kun for perioden 1. august til 31. december 1990.

I efteråret 1990, perioden 1. august til 31. december 1990, kan du få stipendium og studielån med følgende (højeste) beløb:

	for 5 mdr. kr.	pr. måned kr.
Udeboende		
Stipendium	15.520	3.104
Studielån	6.898	1.380
	22.418	4.484
Hjemmeboende		
Stipendium	9.485	1.897
Studielån	6.898	1.380
	16.383	3.277

Du skal betale *skat* af stipendium. Der er ikke trukket skat af stipendiet, når det udbetales.

Studielånet forrentes med 4% i studietiden og derefter med 1% over diskontoen. (Diskontoen var 7% den 15. februar 1990).

Man skal begynde at betale lånet tilbage 1 år efter, at uddannelsen er afsluttet. Tilbagebetalingen sker over en periode på 7–15 år.

Fra 1. august til 31. december 1990 må du have en egenindtægt på 14.658 kr. Er du kun støtteberettiget fra den 1. nov. 1990, må du kun tjene $\frac{2}{3}$ af dette beløb, men din indkomst opgøres for alle 5 måneder. Tjener du mere, skal du betale det overskydende stipendiebeløb tilbage. Tilbagebetales beløbet, inden SU-styrelsen stiller krav herom, slipper du for at betale renter, ellers lægges der 7% oveni.

Klippekortet: Du kan få klip svarende til den *normerede* studietid, dvs. 35 klip i gymnasiet og 23 klip i HF. Et klip svarer til en måneds støtte. Der kan gives 12 ekstraklip (det såkaldte »fjumreår«) til 1) studieskift (inden for det første studieår), 2) ikke bestået eksamen og 3) sygdom.

Forudsætningen for at få støtte er, at du er *studieaktiv*, det vil sige deltager i eksamen og årsprøver og overholder forsømmelsescirkulæret.

Lærerforsamlingens råd om at gå ud af gymnasiet, påvirker ikke SU-udbetalingen.

Ved oprykning til 2. og 3.g kan man få adgang til de 12 ekstraklip, hvis man følger lærerforsamlingens råd om at gå klassen om. Man har *ikke* adgang til de 12 ekstraklip, hvis man bortvises på grund af forsømmelser, ikke indstilles til eksamen eller indstilles på særlige vilkår. Hvis en elev på et tilfældigt tidspunkt forlader skolen, kan eleven ikke få adgang til de 12 ekstraklip.

Fristen for ansøgning om støtte/ændring af støtte for efteråret 1990 er 1. oktober 1990.

NYT STØTTESYSTEM FRA DEN 1. JANUAR 1991

Fra og med den 1. januar 1991 vil støtteåret svare til kalenderåret. Der skal *ikke* søges støtte for det nye år, hvis du har søgt SU for efteråret 1990. Ansøgningen for efteråret 1990 vil danne udgangspunkt for støttetildelingen fra januar 1991. Støtte kan ikke søges med tilbagevirkende kraft.

Herefter må du *selv* løbende *kontrollere*, om du får udbetalt for meget støtte i forhold til din egenindkomst. Skal du tilbagebetale for meget udbetalt støtte, indebærer dette *forbrug af klip* (trods tilbagebetalingen) og beløbet tillægges renter. Ansøgningskema udleveres på skolens kontor vedlagt en udførlig vejledning. Lån betragtes også som klip.

Vibeke Matzen.



Evaluering af undervisningen

Undervisningen i gymnasiet evalueres løbende. Det sker ved individuelle eller kollektive samtaler med eleverne, ligesom der gives standpunktskarakterer, års- og eksamenskarakterer. Karaktererne kan suppleres med en mundtlig eller skriftlig udtalelse om elevens anlæg for og arbejde i faget. Hvis en karakter er under 6, skal den ledsages af en udtalelse. Det samme gælder, hvis en karakter er to point eller mere lavere end den forudgående bedømmelse.

Desuden afholder vi forældremøder og valgorienteringsmøder for 1. og 2.g i løbet af skoleåret. Her er der mulighed for samtaler med faglærerne om standpunkt og arbejde, ligesom man er velkommen til at kontakte rektor.

Der afholdes følgende prøver:

- 1.g: danskopgaven for elever på begge linjer (forårssemestret)
skriftlig årsprøve i engelsk for sproglige
skriftlig årsprøve i matematik for matematikere
- 2.g: terminsprøve i engelsk for sproglige (forårssemestret)
terminsprøve i matematik for matematikere (forårssemestret)
skriftlig årsprøve i dansk for elever på begge linjer
skriftlig årsprøve i højniveau-fag (såvel de 1-årige som de 2-årige)
- 3.g: terminsprøve i dansk og i højniveau-fag (forårssemestret)

Desuden afholdes der i 1. og 2.g hvert år 3 mundtlige årsprøver/eksaminer.

Enkelte elever har haft så stort fravær og nået så beskedne resultater, at skolen råder dem til at gå ud eller til at gå om i samme klasse. Denne rådgivning tilgår hjemmet på skoleårets sidste dag i juni. Skolens råd kan følges, men forældre og elev kan også beslutte *ikke* at følge vort råd. Under alle omstændigheder vil vi meget gerne i kontakt med hjemmet på dette tidspunkt. *Eleverne må ikke rejse på ferie, inden skoleåret er slut.*

De gældende bestemmelser om evaluering, orientering af forældre og indstilling til eksamen findes i Direktoratets cirkulære af 15.6.89 og i cirkulærerne for gymnasiet og HF af 2.9. 1988.

Reglerne vil blive gennemgået for eleverne.

Anne-Lise Bech Hansen.



Forsømmelser, procedure og konsekvenser

Ifølge Undervisningsministeriets bekendtgørelse er der *mødepligt* til *alle fag* – både i gymnasiet og på HF. Det betyder, at du – udover at møde *rettidigt* til undervisningen – er forpligtet til at aflevere *skriftlige arbejder* til den aftalte tid, deltag i *årsprøver, repetitionskurser, aktivitetsdage og ekskursioner*. Forsømmelser vurderes som *et samlet hele* af ovenstående. *Der er ingen faste procenter*. Enhver form fra fravær regnes i princippet lige, og sanktionssystemet administreres efter reglerne, men vi vurderer i hvert enkelt tilfælde baggrunden, f.eks. sygdom eller alvorlige problemer. Det er helt uacceptabelt at anvende undervisningstiden til private *gøremål* som f.eks. køreprøver, tandlægebesøg, skiture og lign. Ved *sygdom* af mere end nogle få dages varighed er det vigtigt, at skolen får besked. Du har ret til *sygeundervisning*, hvis du er syg mere end 3 uger (15 skoledage). Det skal organiseres, så ring endelig og tal med studievejlederen.

Fravær og manglende skriftlige arbejder indberettes af lærerne til administrationen, der opgør de samlede forsømmelser samt orienterer eleverne herom. Studievejlederne og inspektør Anne-Lise Bech Hansen følger klassernes fraværsmønster med henblik på rådgivning eller støtte. Mange elever har alvorlige personlige, familiemæssige, økonomiske eller faglige problemer, som skolerne gerne – f.eks. via studievejlederen – vil være med til at afhjælp.

Proceduren ved behandling af for store forsømmelser er følgende:

Samtale: Du indkaldes første gang til en samtale med studievejlederne med henblik på en afdækning af årsagerne til fraværet og eventuel støtte.

Mundtlig advarsel: Fortsætter det uheldige forsømmelsesmønster, får du en mundtlig advarsel, og forældre til elever *under 18 år* underrettes.

Skriftlig advarsel: Hvis fremmødet og/eller opgaveafleveringen stadig ikke er tilfredsstillende, gives der en skriftlig advarsel, hvoraf det fremgår, at der kan blive tale om indberetning til Direktoratet. Du skal kvittere for modtagelsen, og forældre til elever *under 18 år* får tilsendt en kopi.

Konsekvenser af tilsidesættelse af møde- og afleveringspligten: Efter diskussion i Lærerforsamlingen træffer rektor herefter afgørelsen, der kan have følgende udfald:

3g: Elever overføres til eksamen på særlige vilkår, d.v.s. i fuldt pensum i alle fag eller *nægtes ret til at gå til eksamen*.

1g og 2g: Elever nægtes ret til at gå til eksamen, og kan derfor ikke fortsætte i næste klasse. Manglende deltagelse i *årsprøver* af andre grunde end sygdom kan også medføre, at man ikke får lov til at fortsætte i næste klasse.

HF: Kursister overgår som *selvstuderende med* eller *uden ret* til at følge undervisningen. Hvis fraværet skyldes sygdom, kan der gives tilladelse til at følge undervisningen, og SU bevares. Selvstuderende uden ret til at følge undervisningen *mister* derimod *SU*.

Klageadgang: Elever kan klage over rektors afgørelse til Direktoratet for Gymnasieskolerne og Højere Forberedelseseksamen. Den skriftlige klage afleveres til rektor, der videresender den sammen med sin egen og Lærerforsamlingens udtalelse samt en opgørelse over forsømmelsesmønsteret.

Anne-Lise Bech Hansen

Studentereksamen

Eksamen omfatter ialt 10 prøver i løbet af de 3 gymnasieår. Hertil kommer den større skriftlige opgave, der skal udfærdiges i 3.g. Den kan skrives, enten i et af fællesfagene: dansk eller historie, eller i et af valgfagene på højt niveau.

Skriftlige eksaminer:

- 2.g: sproglige aflægger skriftlig prøve i *engelsk*.
matematikere aflægger skriftlig prøve i *matematikaik*.
- 3.g: alle elever aflægger skriftlig prøve i *dansk* og i *deres valgfag* på højt niveau.

Mundtlige eksaminer:

- 1.g: sproglige har *mulighed* for at komme op i *biologi* og/eller *latin* med mindre fagene er valgt i 2.g.
matematikere har *mulighed* for at komme op i *biologi* og/eller *kemi* med mindre fagene er valgt i 2.g.
- 2.g og 3.g: der er *mulighed* for at komme op i alle de fag, som eleverne har været undervist i, *undtagen obligatorisk idræt og obligatorisk billedkunst*.
Der gives karakter i musik efter 1.g og i billedkunst efter 3.g.

Som nævnt er der 10 eksaminer. Fordelingen af disse på skriftlige og mundtlige prøver er afhængig af elevernes valg. Hvis en elev f.eks. har 3 fag på højt niveau, medfører det 5 skriftlige og 5 mundtlige prøver. Hvis eleven kun har 2 fag på højt niveau, medfører det 4 skriftlige og 6 mundtlige prøver.

Direktoratet beslutter, hvilke mundtlige fag, der skal være eksaminer i.

For at bestå studentereksamen skal man have karakteren 6 i *gennemsnit*.

Anne-Lise Bech Hansen.



Befordringsgodtgørelse

De nye 1.g'ere og HF'ere har fået tilsendt ansøgningskemaer om befordringsgodtgørelse sammen med meddelelse om optagelse.

2. g'ere, 3. g'ere og 2. HF'ere kan ved henvendelse til skolens kontor få udleveret ansøgningskema sammen med vejledningen.

Eleverne kan deltage i ordningen om befordringsgodtgørelse i en eller flere perioder af skoleåret, og skal – ud af hele befordringsudgiften – selv betale kr. 175,00 pr. måned. Beløbet opkræves periodevis forud.

1. periode: 30.07.–14.10. 1990

3. periode: 1.1.–31.3. 1991

2. periode: 20.10.–23.12. 1990

4. periode: 1.4.–23.6. 1991

Elever, hjemmehørende på en ø i det fynske område, som *kun* har færgeforbindelse med Fyn, kan få tilskud, hvis de på grund af uddannelse er flyttet fra øen. Særskilte regler gælder for Ærø, Hjortø, Drejø, Avernakø, Lyø samt Strynø. Tilskuddet søges hos den kommune, som øen er en del af.

Bente Kildegaard.

Legater

På Svendborg Gymnasium er der tradition for uddeling af legater ved skoleårets slutning:

1. *Det Schrumkske Mindelegat* (ca. 15.000 kr.) tildeles ifølge fundatsen normalt for den højeste studentereksamen og den højeste HF-eksamen (søges ikke). I 1990 tilfaldt det Morten Nielsen, 3c og Anne-Line Ussing, 2r.
2. *Fyns Amtsråds Legat* (ca. 1000 kr.) til en student, bosiddende i en landkommune i det gamle Svendborg amt, til videreuddannelse på højere læreanstalt. – I 1990 tilfaldt det Lene Dam Nielsen, 3x.
3. *Svendborg Kommunes Legat* (ca. 1000 kr.) til en student, bosiddende i kommunen, til videreuddannelse på højere læreanstalt. – I 1990 tilfaldt det Lotte Juul Gravesen, 3b.

Ole Visti Petersen.

Bøger og papir

Regeringen har indført brugerbetaling på undervisningsområdet. Det betyder bl.a., at eleverne selv skal købe papir, lommeregner og nogle ordbøger.

Papir kan købes i skolens kantine, og lommeregnerne kan købes billigt på skolen p.g.a. stor mængderabat. Brugte ordbøger kan ligeledes købes på skolen, så længe lager haves.

Eleverne skal i år selv købe følgende ordbøger:

1.g. sproglig: engelsk, 3. fremmedsprog (fransk/russisk/spansk) og Nudansk Ordbog.

1.g. matematisk: engelsk, 2. fremmedsprog (fransk/russisk/spansk/tysk) og Nudansk Ordbog.

1.hf: engelsk, tysk og Nudansk Ordbog.

Fra skolens side *udlånes* der altså kun ordbøger til sproglige i græsk, latin og tysk samt til hf'ere i 3. fremmedsprog d.v.s. fransk/russisk/spansk. Denne tilsyneladende ulighed stiller eleverne lige m.h.t. udgifter ved skoleårets start.

Som hidtil vil de fleste bøger dog blive stillet til rådighed af skolen. For disse lånte bøger er den enkelte elev økonomisk ansvarlig. For bortkomne eller ødelagte bøger vil der blive krævet erstatning. Husk derfor straks ved modtagelsen at skrive navn, klasse og årstal på den mærkat, der er klæbet ind i bøgerne. Bøgerne skal behandles omhyggeligt. Der må ikke skrives noget i dem eller foretages understregninger, medmindre faglæreren udtrykkeligt giver besked om det. Hvis dette overtrædes, kan skolen kræve erstatning for bogen.

Efter endt brug skal lånte bøger tilbageleveres på det af skolen fastsatte tidspunkt. Før bøgerne afleveres, bedes man tage evt. omslag af og fjerne, hvad der måtte være i dem af papirer og notater.

Bogdepotet er åbent for henvendelse angående bogproblemer hver tirsdag og torsdag i 2. frikvarter (9.35-9.50). I første uge efter sommerferien er bogdepotet dog åbent 8.00-14.15 med undtagelse af de tidspunkter, hvor boginspektør har undervisning.

Ole Daneved, boginspektør.

Fra A til Z

Adresseforandring og udmeldelse

Enhver ændring af adresse skal straks meddeles til kontoret. Det kan være af stor betydning at kunne komme i forbindelse med en elev hurtigt.

Det tilrådes, at *udmeldelse* kun sker efter samtale med studievejleder eller rektor, og det er ikke tilladt blot at ophøre med at følge undervisningen. Elever *under 18 år* kan kun udmeldes efter skriftlig henvendelse fra hjemmet.

Anneksbygningen

SG har i skoleåret 1989/90 fået flere elever, svarende til 4 klasser. Det sprænger de bestående rammer, men takket være Fyns amt får de ellers husvilde nye lækre lokaler at færdes i. Vi har nemlig fået bevilget en anneksbygning, som en her unavngiven person straks døbte »Himmelekspressen«. Religion, psykologi og en del af engelskundervisningen vil foregå her.

Dusk

Dusk er festudvalget her på skolen. Navnet kommer af et eller andet, som alle vist har glemt. Vores opgave er at arrangere årets fester, finde bands, sælge øl, sodavand og vin til festerne, ligesom vi har ansvaret for oprydningen bagefter. Efter rengøringen plejer vi at hygge os med en rejemad.

For at gøre det nemmere for os selv vælger vi os ind i forskellige udvalg, afhængig af interesse og tid. Man kan godt være med i DUSK uden at være medlem af et udvalg.

Hvis der er problemer – så ring til: Mia Petersen, 3.b, tlf. 62 21 67 36 – eller Helle Bay, 3.d, tlf. 62 50 11 30.

Her er de bestående poster:

Kasserer:	Mia Petersen, 3b, Helle Bay, 3d
Sekretær:	Helle Bay, 3d.
»Øl-kvinde«:	Mette Eriksen, 3u.
Lysmænd:	John Hansen, 2y, Thomas Clausen, 2y, Mark Colclough, 3v
Talskvinde:	Mette Eriksen, 3u.
P.R.-udvalg:	Ida Lund, 2u, Malene Mazanti, 2v, Mette Rasmussen, 2v.
Musik-udvalg:	Thomas Rungstrøm, 2d, Mark Colclough, 3v, Pernille Stærke, 3b, Mia Petersen, 3b.
Madkvinder:	Sofie Thomsen, 3a, Mette Steinmeier, 3v, John Jørgensen, 2b.

Elevgarderoben

Eleverne er *økonomisk ansvarlig* for bøger, udlån af skolen. Du skal derfor aldrig lade dem ligge i garderoben – de kan desværre let forsvinde. Rede penge og værtdigenstande må heller ikke lægges i garderoben, men kan leveres til opbevaring på kontoret.

Foreninger:

DGS

Danske Gymnasieelevers Sammenslutning (DGS) er gymnasieelevernes faglige organisation. DGS's formål er at varetage medlemmernes interesser på forskellige områder, som har tilknytning til gymnasieuddannelsen. Det drejer sig om gymnasieelevernes boligforhold, deres økonomiske forhold m.m. Udover at sikre gymnasieelevernes sociale forhold arbejder DGS også for en bedre og mere tidssvarende gymnasieuddannelse og desuden for at elevrådene skal få bedre arbejdsforhold. DGS repræsenterer gymnasieeleverne overfor undervisningsministeren og sidder i en række ministerielle udvalg, der berører gymnasieeleverne. Også på andre områder arbejder DGS for det program, som medlemmerne har fastlagt. Dette sker i samarbejde med andre uddannelsessøgendes organisationer, som er samlet i De Uddannelsessøgendes Samarbejdsudvalg (DUS). Specielt finder der et nært samarbejde sted mellem DGS, Landssammenslutningen af Kursusstuderende og Landsorganisationen af elever.

Ved at kontakte DGS's sekretariat kan du få oplysninger om medlemskab, opbygning samt arbejdsprogram, ligesom DGS vil være dig behjælpelig med de problemer, du måtte have.

GLO

Gymnasieelevernes Landsorganisation er din faglige organisation, som varetager dine uddannelsesmæssige interesser på et tværpolitisk grundlag.

GLO arbejder aktivt for at forbedre gymnasieelevernes forhold både på de enkelte gymnasier og på landsplan. GLO arbejder bl. a. med bolig, SU, studievejledning, transport, fysisk miljø, kantine og mødepligt.

Der lægges stor vægt på, at de enkelte medlemmer har så stor indflydelse på GLO's arbejde som muligt. Dette styrkes gennem en decentral opbygning af GLO, hvorfor en stor del af arbejdet foregår i lokalforeningerne.

I GLO foregår der en løbende debat om, hvordan man kan forbedre gymnasiet både på kortere og længere sigt. For at føre en aktiv politik må GLO have nogle medlemmer. Meld DIG derfor ind i GLO.

Hvis DU er interesseret i at vide mere om GLO og/eller melde dig ind i GLO, kan du henvende dig til en fra SG's lokalafdeling

Landsorganisationen af kursusstuderende (LAK)

LAK er den faglige organisation for kursister på HF. Man er organiseret i LAK gennem elevrådet på sit uddannelsessted, men kan også støtte LAK som enkeltmedlem. LAK er repræsenterende for HF over for ministerier, direktorat o.l. LAK arbejder for de interesser, de studerende har af social, økonomisk, uddannelsesmæssig og boligmæssig karakter. På disse områder søger LAK at skabe bedre vilkår for de uddannelsessøgende.

De uddannelsessøgende har gennem den seneste årrække været en af de hårdst ramte grupper i samfundet, og det er vigtigt, at vi elever får en forståelse for forringelsen af vores studie- og levevilkår.

Vi må organisere os for samlet at kunne tage kampen op mod disse problemer. Derfor er det meget vigtigt, at DU bakker op bag din organisation og aktivt støtter LAK.

Svendborg Gymnasiums Venner

§ 1. Foreningens formål er at fremskaffe midler til støtte af sådanne af Svendborg Gymnasiums opgaver, som ikke eller ikke i tilstrækkelig grad modtager offentlig støtte, idet formålet ikke er at aflaste det offentlige i den henseende.

Eksempelvis kan nævnes bidrag til særlig udsmykning af skolen eller dens omgivelser eller anskaffelse af særligt undervisningsmateriel, muliggørelse af særlige foranstaltninger i undervisningsøjemed, såsom skoleekskursioner, museumsbesøg eller andre aktiviteter, der er rettet mod hele klassen.

§ 2. Som medlemmer kan optages skolens nuværende og forhenværende lærere og elever, disses forældre og i øvrigt alle, der måtte ønske at støtte foreningens formål, ligesom disse kan yde engangsbidrag til foreningen.

I 1989 er der ydet støtte til flere gode formål, som ikke blev tilgodeset af amtsbevillingen:

Fotoudstyr, skaktturnering, koncert, intro- og dimissionsarrangement, studierejser og tilskud til enkelte elevers deltagelse i faglige ekskursioner.

Kontingentet fastsættes på den årlige generalforsamling og er for 1990:

50 kr. for ordinære medlemmer og
225 kr. for livsvarige medlemmer.

Bestyrelsen for 1990 består af følgende:

Tale-hørekonsulent Bibi Tind Bechmann (forkvinde), overlæge Erwin Hentzer, redaktør Poul Erik Schmidt, seminarielæktor J. Lehrmann-Madsen, lektor Jeff Levin Westh, lektor Jørgen Lundby og rektor Ole Visti Petersen (kasserer).

De gældende love kan rekvireres før årets generalforsamling.

Sørg for, at også du eller dine forældre bliver medlem af foreningen. Der er stadig god brug for »Vennerne« til at give Svendborg Gymnasium et ekstra løft ved kulturelle arrangementer og »ud af huset-aktiviteter«.

Henvendelse kan ske til et bestyrelsesmedlem.

Ole Visti Petersen

Forsikring

Skolen har ingen mulighed for at forsikre elevernes private ejendele. Da det er umuligt at holde skolens areal under opsyn, henstilles det, at eleverne tegner en forsikring, og at de i øvrigt altid tager værdigenstande med ind i klassen.

Frokostpause

Da vores kantine vanskeligt kan betjene alle elever og lærere i et frikvarter, har vi valgt at holde frokost i to afdelinger.

1. årgang: efter 3. time (kl. 10.40-11.05)

2. og 3. årgang: efter 4. time (kl. 11.30-11.55)

Selvoprydning er obligatorisk.

Glemte sager

For større genstande skal henvendelse ske til pedellen. Nøgler, penge etc. indleveres til kontoret.

Gæster i 1989/90:

september: Besøg af fagkonsulent i idræt Kirsten Cornelius.

Besøg af fagkonsulent i naturfag Marianne Svønningsen.

oktober: Besøg af undervisningsminister Bertel Haarder.

januar: Besøg af gæstelektor Maurice Murphy, Irland (udveksling).

Se også afsnittet »Internationale aktiviteter...«.

Kantinen

Svendborg Gymnasium har sin egen kantine, hvor udsalget er åbent kl. 8.00–13.00. Her kan man til rimelige priser købe kaffe, te, smørrebrød, frugt, mælk, slik, tobak m. v.

Derudover findes der kaffe- og drikkeautomater.

Kantinen en selvejende institution, som bestyres af to lærere og to elever. Den daglige drift ledes af Helen Maibom. Udbud og priser i kantine fastsættes af bestyrelsen, som har ansvaret for, at kantine drift økonomisk hviler i sig selv. Amtet yder et årligt tilskud på kr. 50.000. Forslag eller ønsker angående kantine kan til enhver tid rettes til Helen Maibom eller bestyrelsen.

Kopiering

Det er ikke tilladt for elever at bruge kopimaskinerne uden en lærers tilladelse. Kopiering til privat brug er ikke tilladt.

Oprydning

For at begrænse udgifterne til oprydning og rengøring i kantine – og dermed undgå yderligere prisstigninger i udsalget – *opfordres alle brugere til selv at fjerne brugt service og affald efter sig.* Afrydningsborde findes i kantine og aula.

Uanset, hvor du færdes og hvor du spiser din mad, så vær venlig at rydde op efter dig! – *Husk også at stille borde, stole m. m. på plads!*

Stolene skal hænges op under bordene efter sidste time, ligesom skrald m.m. skal fjernes. Tavlen skal renses.

Lærerrepræsentanterne i kantinebestyrelsen er Niels Krohn og Flemming Mørk.

Opslagstavlen

Opslagstavlen findes i garderoberne ved hovedindgangen.

Tavlen bruges til opslag af officielle meddelelser, d. v. s. meddelelser fra kontoret, skemaændringer, skrivelser ang. legater, bekendtgørelser fra ministerier o. s. v.

Tavlen bruges også til meddelelser fra elevråd og til private meddelelser. Desuden gives hver dag referat af morgensamlingen.

Alle opslag skal forsynes med navn, klasse, garderobenummer og nedtagningsdato.

I området foran festsalen findes en plan over skolens kælderetage, en plan over første etage og en timeplan.

Du er forpligtet til at læse opslagstavlen flittigt!!!

Ordensregler

1. Adgang til aflåede lokaler fås efter aftale med en faglærer.
2. Eleverne er ansvarlige for de udleverede læremidler, der skal være forsynet med navn og klasse.
3. Forsætlig eller tankeløs beskadigelse af skolens inventar m. v. vil blive forlangt erstattet.
4. Tobaksrygning er tilladt i centralgarderoben men ikke i kantinen.
5. Når det ringer ind, må alle straks begive sig til klassen, hvor den pågældende times undervisning finder sted. Undervisning må ikke foregå i frikvartererne og i fælles skemafri timer.
6. Cykler anbringes i skuret, stativerne ved gymnastiksalene eller i kælderen. Knallerter skal anbringes i skuret. De må *ikke* placeres i kælderen af hensyn til brandfare.
7. Hvis læreren uden forudgående meddelelse ikke er kommet 5 minutter efter timens begyndelse, skal eleverne meddele dette på kontoret.

Parkering

Parkering af biler finder normalt sted på SG's parkeringsplads.

Ved *forældremøder, afslutningsfest, julecabaret o. lign.* er SG's parkeringsplads ikke stor nok. Vi har fået tilladelse til at låne Maskinmesterskolens. Den ligger ca. 200 m fra SG, anden indkørsel til venstre mod nord.

Cykler *skal* stilles i skuret eller i kælderen.

Rygning

Der er rygeforbud i elevkantinen og i alle klasselokaler. Der må ryges på gangene og i den ene halvdel af aulaen. Det er dog forbudt at ryge i aulaen ved fællesarrangementer, julecabaret og andre festlige lejligheder.

Vis hensyn og respektér forbudet.

Semester- og ugeplan

Ved hvert semesters begyndelse opslås en *semesterplan* på opslagstavlen. Alle kendte begivenheder er påført. Denne plan følges hver fredag op af en *ugeplan* for den kommende uge. Alle, der har ansvar for arrangementer, møder m.v., skal i god tid meddele dette og indhente tilladelse hos rektor, der koordinerer uge- og semesterplanen.

Skoletrøjer

To gange om året er der mulighed for køb af T-shirts og Sweat-shirts med Svendborg Gymnasiums logo.

Oplysninger om det rent praktiske i forbindelse med bestilling, betaling, priser, farver m.v. fås via opslag på opslagstavlen i de perioder i efterårs- og forårs-semesteret, hvor trøjerne sælges.

Studieophold i udlandet

Går du med planer om at komme et år til udlandet for at studere, er det ikke alene klogt men nødvendigt, at du taler med en studievejleder eller rektor om planerne.

Telefon

Skolen har 2 mønttelefoner til elevernes rådighed. Skolens administration kan kun i *ekstraordinære* tilfælde modtage telefonbesked til elever.



Ændringer i lærerkollegiet i skoleåret 1990/91:

Følgende kolleger er blevet fastansat pr. 1.8. 1990:

adjunkt Jette Gade
 adjunkt Susanne Jørgensen
 adjunkt John Bihl Nielsen
 adjunkt Birgitte Rude Laub
 adjunkt Kjeld Ørndrup

Årsvikarer:

adjunkt Richard Jensen
 adjunkt Beth Helle Lauridsen
 adjunkt Finn Roholt Pedersen

I kombinationsstillinger:

adjunkt Jens Frostholm (med VUC Sydfyn)
 adjunkt Margit Mørtensen (med VUC Sydfyn)
 adjunkt Lars Krogsholm (med Midtfyns Gymnasium)

Orlov:

lektor Kjeld Bruus

Svendborg Gymnasium har i skoleåret 1989/90 taget afsked med følgende kolleger:

adjunkt Henrik Juul Jensen
 adjunkt Lisbeth Balle
 adjunkt Margrethe Thusgaard (vikar)

Følgende lærerkandidater har under tilsyn af rektor Ole Visti Petersen gennemgået kursus i undervisningsfærdighed i skoleåret 1989/90:

cand. phil. Esther Rützou

Udnævnelser:

Følgende kolleger er blevet lektorer:

Hanne Aune
 Carl-Erik Mose Hansen
 Jesper Laub
 Mogens Lundgård
 Gunnar Pedersen
 Kirsten Poulsen
 Elisabeth Frank Rasmussen
 Preben Rasmussen

Pensionerede lærere fra Svendborg Gymnasium

Rektor Ejnar Sneskov,
ansat ved skolen 1/8-60 - 31/7-79,
Walkendorffsvej 9, Svendborg.

Lektor Hedvig Lauridsen,
ansat ved skolen 1/8-50 - 31/7-72,
Lyngbyvej 32B, 4., 2100 København Ø.

Lektor Carsten Volqvartz,
ansat ved skolen 1/8-47 - 31/7-72,
Skovvej 9, Svendborg.

Lektor Poul V. Falgaard,
ansat ved skolen 1/8-46 - 31/7-74,
Willemoesvej 8, Svendborg.

Timelærer Ingrid Larsen
ansat ved skolen 1/8-63 - 31/7-89
Munkeparken 11, V. Åby

Lektor Ditlev Mortensen,
ansat ved skolen 1/8-36 - 31/7-75,
Toldbodvej 1, Svendborg.

Lektor Inge Birgit Ottesen
ansat ved skolen 1/8-65 - 31/7-89
Jydevej 2, Svendborg

Lektor Kaj Holm Posselt,
ansat ved skolen 1/8-61 - 31/7-77,
Kystvej 27, Vindeby, Svendborg.

Lektor Henrik Smith,
ansat ved skolen 1/9-47 - 31/7-81,
Christinedalsvej 3, Svendborg.

Lektor Vagn Ove Drejer,
ansat ved skolen 1/8-45 - 31/7-83,
Rønne Allé 12, Svendborg.

Studielektor Kai Berner,
ansat ved skolen 1/8-44 - 31/7-84,
Søkrøgen 6, Svendborg.

Studielektor Erik Stæhr,
ansat ved skolen 1/8-56 - 31/8-84,
Østre Skolevej 5, Svendborg.

Studielektor Tage H. Madsen,
ansat ved skolen 1/8-48 - 31/7-88,
A. P. Møllersvej 17, Svendborg

Lærere ved Svendborg Gymnasium 1990-91



lektor
Erik Langer Andersen (EA)
Assensvej 140
5771 Stenstrup
62 26 16 85
hi: 1a, 3d
ge: 1t, 2x, 2y, 3geM



lektor
Hanne Aune (Au)
Broholm Kohavevej 1
5884 Gudme
62 28 19 55
re: 2p, 3x
fr: 2PQR, 2z, 2FRO



lektor
Jørn-Iver Beck (Be)
Wandallsvænge 50
Svendborg, 62 21 83 39
fr: 2ax, 2u, 3FRO



adjunkt
Lisbeth Nonboe Beck
(LB)
Wandallsvænge 50
Svendborg, 62 21 83 39
ty: 1a, 2d
fr: 1d, 2b



adjunkt
Kirsten Binderup (KB)
Bergmannsvej 35 t.v.,
Thurø, 5700 Svendborg
62 20 70 10
ty: 2c, 2y
bk: 3a, 3z, 3v, 1qr.



adjunkt
Charlotte Christensen
(CC)
Strandvej 66, Ballen
5762 V. Skerninge
62 24 28 08
re: 2q, 3d, 3y, 3z
ps: 2PQRps1, 2PQRps2



lektor
Jørgen Dalsgaard (JD)
Sønnesvej 3
Svendborg, 62 22 05 36
ke: 1z
na: 1a, 2b
inspektør



lektor
Lene Dalum (DI)
Grønnegade 44, Troense
62 22 62 00
mu: 1u
fagkonsulent



adjunkt
Ole Daneved (OD)
Køgtvedvej 58
Svendborg, 62 22 33 46
da: 1d
hi: 2z, 2u
id: 3vd
boginspektør



adjunkt
Jørgen Dinesen (Di)
Gormsvej 2¹
5700 Svendborg
62 22 48 41
ke: 1x, 1y, 2keM
id: 1cd, 1xd, 2byd, 2dud,
3czd



adjunkt
Connie Eriksen (CE)
Bøjdenvej 41,
5772 Kværndrup
62 27 21 16
ge: 1r, 2z
id: 1ap, 1bp, 1xp, 2byp,
2czp, 3axp, 2idMd



lektor
Annette Fabricius (AF)
Skårupørevej 37
5881 Skårup, 62 23 11 15
fy: 1ø
ma: 1ø
na: 1c



adjunkt
Karen Margrethe
Fabricius (Fa)
Kirkevejen 68,
5960 Marstal, 62 53 30 88
hi: 1q, 1d, 2d
id: 1qp, 1dp, 2dup, 2vp,
2axp.



lektor
Otto Fabricius
Skårupørevej 37
5881 Skårup, 62 23 11 15
fy: 3FY/1
ma: 1y



lektor
Poul Bent Fersum (Fe)
Søkrogen 5, Svendborg
62 21 63 33
st: 1c, 1y, 1z, 1u, 2d, 2x, 3z
bi: 1u, 1c, 3biM



lektor
Ebbe René Frederiksen
(Fr)
Sundbakken 26,
Svendborg, 62 21 60 08
ru: 1ax, 2ax
hi: 1x, 2x, 3y



adjunkt
Jens Frostholt (JF)
Høje Bøgevej 40
Svendborg, 62 22 38 64
bi: 1p, 1z, 2biM



adjunkt
Jette Gade (JG)
Sejerskovvej 10
5260 Odense S, 66 12 62 18
da: 1r, 1t, 1a, 1ø



adjunkt
 Agnete Strandgaard
 Hansen (AS)
 Oluf Baggers Gade 5, 2.th.
 5000 Odense, 66 11 77 25
 da: 1x
 sp: 1b, 1y, 1z



adjunkt
 Anne-Lise Bech Hansen
 (AH)
 Ørstedsgade 22, 5900
 Rudkøbing, 62 51 21 66
 fr: 1c
 inspektor



adjunkt
 Bo Weinkouff Hansen
 (BH)
 Bergmannsvej 48, Thurø
 62 20 57 93
 bi: 2BI/1
 ke: 1u, 1v, 3KE



lektor
 Carl-Erik Mose Hansen
 (MH)
 Ellekildevej 8, Thurø
 62 20 56 09
 fy: 1y, 3FY/2
 na: 1b



adjunkt
 Peter Windfeld Hansen
 (PH)
 Nørremarken 27,
 5881 Skårup, 62 23 15 64
 da: 3y, 3v, 1y
 hi: 2p, 2q



adjunkt
 Ragnhild Thule Hansen
 (RT)
 Nørremarken 27
 5881 Skårup, 62 23 15 64
 ty: 1q, TYF/1
 fr: 1ø, 2c



lektor
N. P. Hartmann (Ha)
Svendborgvej 431,
V. Åby, Fåborg, 62 61 52 52
fy: 1v, 2z
na: 2d



lektor
Inge Helles (IH)
Vindebyørevej 14,
Svendborg, 62 22 55 55
st: 1v, 1ø, 2a, 2c, 3b, 3c,
3x, 3y
da: 2a, 3c



lektor
Knud Helles (He)
Grønnegade 24, Troense,
62 22 58 27
la: 1b
ol: 3v
hi: 1b, 1v, 2a, 3z



adjunkt
Laurids Hemmingsen
(LH)
Rantzausmindevej 71
Svendborg, 62 20 81 05
da: 3z, 3u
mu: 1a, 1v, 3muM/1, samsp



lektor
Hanne Humlum (HH)
Egensevej 11, Svendborg
62 20 11 16
ma: 1u, 2v, 1q



adjunkt
Nina Hvid (NH)
Badstuen 24, Troense,
Svendborg, 62 22 75 22
sa: 2SA/2, 3saM/1
id: 1rp, 1yp, 3dup, 2PQRp
Tillidsrepræsentant



lektor
 Freddy Jensen (FJ)
 Faunavænget 19,
 5792 Årslev, 65 99 20 64
 da: 2c
 en: 1p, 1a, 2x



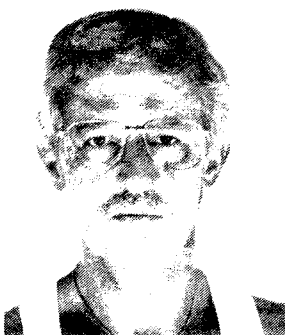
adjunkt
 Karin Merete Jensen
 (KM)
 Lille Strandhuse 9,
 Svendborg, 62 21 75 46
 da: 2r, 1c
 id: 1tp, 2byp, 3axp, 3idMp



lektor
 Lars Jensen (LJ)
 Hessellund,
 Strandgårdsvej 14,
 5762 V. Skern., 62 24 24 11
 en: 2pq, 1c, 2a
 AV-inspektor



adjunkt
 Richard Jensen (R)
 c/o Harald Jensen,
 Johan Lundbysvej 10,
 Svendborg, 62 21 65 35
 bi: 1t, 1d, 1ø
 ke: 1ø, 3keM



lektor
 H. J. Jeppesen (Je)
 Strandbakken 5,
 Svendborg, 62 21 38 47
 da: 1q
 ty: 1p, 1c, 1v



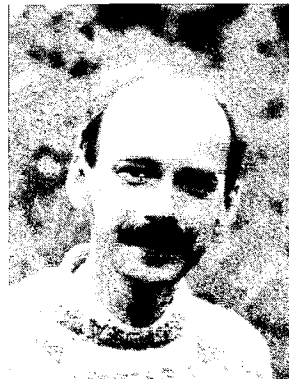
adjunkt
 Claus Seidelin Jessen (CJ)
 Brunsvej 3, Ø. Skerninge
 5762 V. Skerninge
 62 24 39 09
 fy: 1u
 ma: 2y
 na: 2a



adjunkt
Heidi Johansen (HJ)
Øksenbjergvej 16,
Svendborg, 62 22 03 21
en: 1u, 2c, 2y
sp: 2v



adjunkt
Susanne Jørgensen (SJ)
Klavsebøllevvej 19,
5953 Tranekær
62 50 20 42
en: 2PQR, 2b, mEN/2



lektor
Hans Kaae (HK)
Walkendorffsvej 35, Tved
Svendborg, 62 21 76 04
hi: 2c, 2y
sa: 3SA/2
eø: 2eøM, 3eøM



lektor
Steen Klausen (SK)
Egensevej 5, Svendborg
62 21 90 94
sa: 1p, 2saM
mu: 1d, 1ø, 3muM/2,
2PQR, kor



lektor
Hans Fl. Kragh (Kr)
Skovsbostrand 17,
Svendborg, 62 21 18 28
da: 1v, 2b, 2x



adjunkt
Lars Krogsholm (LK)
Drewsensvej 29,
5000 Od. C, 65 94 27 86
re: 3c, 3u, 3v
sa: 1r



lektor
Niels Krohn (NK)
Egensevej 5, Svendborg
62 22 33 22
en: 1d, sEN/3, 1q



adjunkt
Eske Laden-Andersen
(EL)
Øxenbjergvej 23,
Svendborg, 62 22 34 33
ty: 2PQR, 1t, 2z
id: 1ad, 1vd, 2axd, 2czd



adjunkt
Jørgen Steen Larsen (JL)
Agerbakken 16, Ollerup
5762 V. Sk., 62 24 25 15
mu: 1pq, 1rt, 1y, 1z,
2MU/2, samsp, kor



adjunkt
Birgitte Rude Laub (BL)
Troensevej 41
Svendborg, 62 22 77 17
ma: 1x, 1v
na: 1d



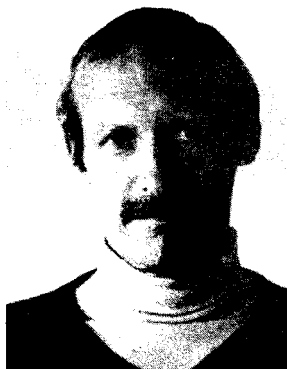
lektor
Jesper Laub (La)
Troensevej 41
Svendborg, 62 22 77 17
fy: 1z
ma: 1r
dl: 3dIM
datavejleder



adjunkt
Beth Helle Lauridsen (Bt)
Ristingevej 147,
5942 Humble, 62 57 16 00
da: 1z
hi: 1c
id: 1pp, 1cp, 1zp, 2axp,
3byp, 3dup



adjunkt
 Ole Tetens Lund (OL)
 Elinevej 27, Svendborg
 62 20 83 87
 hi: 2r, 3b
 bk: 1pq, 1rt, 3bkM, 3c, 3x



lektor
 Jørgen Lundby (Lu)
 Kukkervænget 48, Thurø
 62 20 54 47
 en: 1b, 1ø
 hi: 1ø, 3x, 3v



adjunkt
 Rhea Andrea Lundby
 (RL)
 Kukkervænget 48, Thurø
 62 20 54 47
 kor, instrumenter



lektor
 Mogens Lundgård (ML)
 Rønne Allé 35, Svendborg
 62 22 09 17
 fy: 2x, 2u
 ma: 1p



lektor
 Anders Lykke (Ly)
 Egensevej 3, Svendborg
 62 21 52 75
 ge: 1p, 1q, 2a, 2b, 2u, 2v



lektor
 Vibeke Matzen (VM)
 Strandvej 74,
 Svendborg, 62 22 80 55
 st: 1a, 1b, 2p, 2q, 2r, 3a
 da: 2p, 1b



lektor
Inge Lind Mikkelsen (Li)
Fåborgvej 4, 5853 Ørbæk
65 33 11 04
da: 2q, 1u, 3a



adjunkt
Margit Mortensen (MM)
Søndervej 38, Svendborg
62 20 71 02
en: 2z, 2u, 2v



lektor
Hans Mourier (Mo)
Staboltvej 36,
Svendborg, 62 54 20 74
ke: 2KE
ma: 3MA/3
na: 2c



adjunkt
Birgit Musaeus (BM)
Bergmannsvej 68,
Thurø, 62 20 64 13
sp: 2d, 3SP
bk: 2bkM, 3b, 3y, friv.f



lektor
Ole Møller (OM)
Broholm Kohavevej 1,
Gudme, 62 28 19 55
da: 1p, 2v
ty: 1b, 2a



lektor
Peter Møller (PM)
Niels Juelsvej 12,
Svendborg, 62 22 26 23
sa: 1t, 2SA/1
ma: 2u, 3smaM



lektor
Flemming Mørk (FM)
Vibelongvej 76, Egense
62 22 14 99
ma: 2z, 3MA/4
dl: 2dIM, 2PQRd1



adjunkt
Helle Mørk (HM)
Vibelongvej 76, Egense
62 22 14 99
da: 2u, 3b
re: 2r, 3a, 3b



adjunkt
Helle Lind Nejrup (HN)
Rantzausmindevej 71,
Svendborg, 62 20 81 05
fr: 1x
mu: 1b, 1x, 2MU/1, kor



lektor
Edel Nielsen (EN)
Syrenvej 23, Vindeby,
Svendborg, 62 22 60 80
ma: 2x, 3MA/1, 2PQR



adjunkt
John Bihl Nielsen (JN)
Enghavevej 9,
Svendborg, 62 21 80 28
ty: 1r, 1d, 1u
hi: 1r, 1t



adjunkt
Anne-Grete Olesen
(AO)
Ramsherred 67,
Rudkøbing, 62 51 33 14
en: 1z, sEN/1
mu: 1c, 3MU, samspil



adjunkt
Finn Roholt Pedersen (FP)
L. A. Ringsvej 45, 5230
Odense M, 66 14 90 17
en: 1r, 1x, 1v
id: 1bd, 1ød, 2vd,
3axd, 1rtd



lektor
Gunnar Pedersen (GP)
Bastemosevej 1, Lohals,
5953 Tranekær,
62 55 18 86
fy: 2y
ma: 1z



lektor
Jørgen Pedersen (JP)
Bjørnemosevej 12,
Svendborg, 62 21 41 39
fy: 1x, 2v
ma: 3MA/2



rektor
Ole Visti Petersen (VP)
Grønnegade 44, Troense
62 22 62 00
hi: 1z



adjunkt
Bjarne Poulsen (BP)
Mosestræde 14, Thurø
Svendborg, 62 20 51 67
bi: 1r, 1b, 1x, 2BI/2



lektor
Kirsten Poulsen (KP)
Mosestræde 14, Thurø,
Svendborg, 62 20 51 67
bi: 1q, 1v, 3BI



lektor
 Elisabeth Frank
 Rasmussen (EF)
 Kogtvedparken 70,
 Svendborg, 62 21 34 06
 st: 1d, 1x, 2b, 2z, 3d, 3u, 3v
 da: 2z, 3d



lektor
 Preben Rasmussen (PR)
 Kogtvedparken 70,
 Svendborg, 62 21 34 06
 da: 2y, 3x
 ol: 3d, 3x, 3z



adjunkt
 Hanne Kjeldsen
 Rolighed (HR)
 Elinevej 23, Svendborg,
 62 20 80 50
 en: 2pr, 2d, sEN/2



lektor
 Hanne Scavenius (Sc)
 Vindebyørevej 10,
 62 22 60 63
 fr: 3FRB
 sp: 2PQR, 1c, 2ax



adjunkt
 Jacob Scavenius (JS)
 Vindebyørevej 10,
 62 22 60 63
 da: 2d
 en: 1t, 1y, mEN/1



lektor
 Lis Skak (LS)
 Otte Rudsvej 12,
 Svendborg, 62 21 73 01
 ty: 2b, TYF/2
 fr: 1a



lektor
Olaf Søndberg (SØ)
Skovmøllevej, 5881 Skårup
62 23 10 02
ol: 3a
hi: 1u, 2b, 2v, 3a, 3u



adjunkt
Bent Lahn Sørensen
(BS)
Wandallsvænge 36,
Svendborg, 62 22 23 75
ge: 2c, 2d
id: 1ud, 3dud, 3byd,
2PQRd, 1pqd



lektor
Henrik Tjalve (Tj)
A. P. Møllersvej 13,
Svendborg, 62-21 34 83
sa: 1q, 2PQR/1, 2SA/3,
3SA/1, 2HFsa2



adjunkt
Jesper Vildbrad (JV)
Torvegade 25a^{III}.th.
5600 Fåborg, 62 61 10 78
hi: 1p, 1y, 3c
id: 1dd, 1zd, 1yd, 3czp,
3idMd



lektor
Ole Wagner (OW)
Niels Juelsvej 11,
Svendborg, 62 22 24 40
la: 1a, 1c, 1d
ol: 3b, 3c, 3y, 3u



timelærer
Anni Werner-Hansen
(WH)
Møllergade 34, Svendborg
62 21 69 31
id: øp, 1up, 1vp, 2czp,
2dup, 3byp, 3czp, 3vp



lektor

Jeff Levin Westh (LW)

Sct. Jørgensvej 68,

Svendborg, 62 21 37 55

st: 1p, 1q, 1r, 1t, 2y, 2u, 2v

ma: 1t



adjunkt

Kjeld Ørndrup (KØ)

Sct. Annagade 45A, 4th.

8000 Århus C, 86 19 28 16

bi: 2PQR, 1a, 1y

bk: 3d, 3u, 2PQR, friv. f.

Forkortelser

AV audio-visuel

bi biologi

bk billedkunst

da dansk

dl datalære

en engelsk

eø erhvervsøkonomi

fo formning

fr fransk

frO fransk overgangsordning

ge geografi

gr græsk

hi historie

id idræt

ke kemi

la latin

ma matematik

mu musik

na naturfag

ps psykologi

re religion

ru russisk

sa samfundsfag

sp spansk

st studievejleder

ty tysk

Teknisk administrativt personale



sekretær
Grethe Jørgensen
Bøgevangenget 6, Vindeby
62 22 59 78



sekretær
Bente Saaby Kildegaard
Bratenvej 25, Svendborg
62 22 57 95



sekretær
Jytte Larsen
Kr. Erslevsvej 5,
Svendborg, 62 21 32 61



pedel
Erik Hintz
A. P. Møllersvej 31,
Svendborg, 62 21 15 03



pedelmedhjælper
Flemming Weber
H. C. Ørstedsvej 13,
Svendborg



kantinebestyrer
Helen Maibom
Tvedvej 82, Svendborg
62 22 10 57



kantinemedhjælper
Bende Maibom-
Thomsen
Fr. Juelsvej 9, Svendborg
62 21 09 72



kantinemedhjælper
Lise-Lotte Rasmussen
Linde Allé 5
Svendborg, 62 21 23 72



kantinemedhjælper
Tonni Petersen
Tordenskjoldsvej 28,
Svendborg
62 54 21 24

Frier og fridage i skoleåret 1990/91:

(de nævnte dage inclusive)

Efterårsferie: mandag den 15. oktober til fredag den 19. oktober 1990
 Juleferie: mandag den 24. december 1990 til tirsdag den 1. januar 1991
 Vinterferie: mandag den 18. februar til fredag den 22. februar 1991
 Påskeferie: mandag den 25. marts til mandag den 1. april 1991
 St. Bededag: fredag den 26. april 1991
 Kr. Himmelf.: torsdag den 9. maj 1991
 Pinseferie: mandag den 20. maj 1991
 Grundlovsdag: onsdag den 5. juni 1991
 Sommerferie: mandag den 24. juni til fredag den 9. august 1991

Afslutning:

Afslutningen finder sted fredag den 21. juni 1991 i skolens aula.

Det nye skoleår:

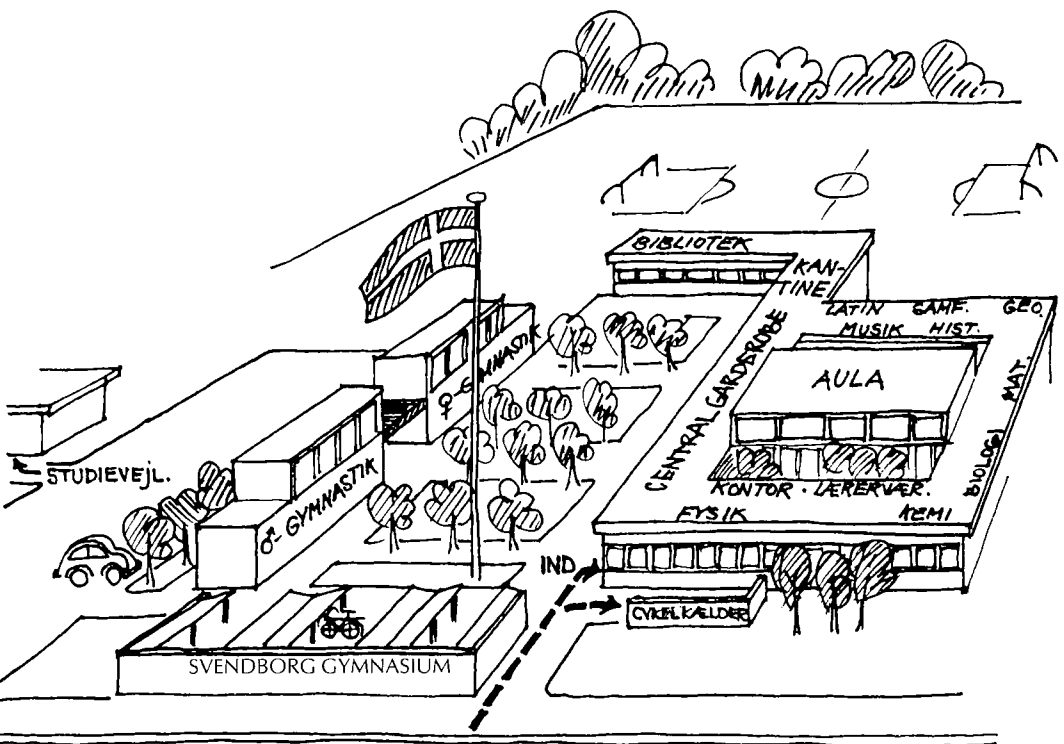
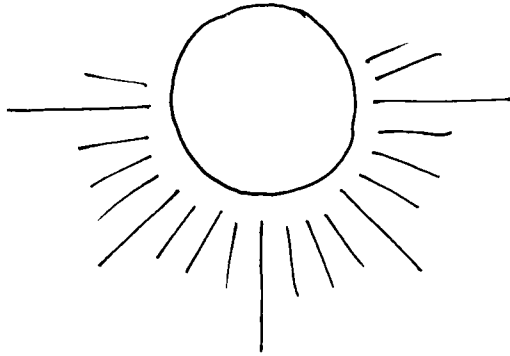
Skoleåret 91/92 starter mandag den 12. august 1991.

Nye elever skal møde kl. 10.00. Gamle elever kl. 9.00 og lærerne kl. 8.00.

Ringetider

	<i>1. årgang</i>	<i>2. og 3. årgang</i>
1. time	8.00- 8.45	8.00- 8.45
2. time	8.55- 9.40	8.55-09.40
	Morgensamling	morgensamling
3. time	9.55-10.40	9.55-10.40
	frokost	10.45-11.30
	11.05-11.50	frokost
5. time	11.55-12.40	11.55-12.40
6. time	12.45-13.30	12.45-13.30
7. time	13.40-14.25	13.40-14.25
8. time	14.30-15.15	14.30-15.15
9. time	15.20-16.05	15.20-16.05

Redaktion: Ole Visti Petersen
 Anne-Lise Bech Hansen
 Omslag: Henry Larsen
 Vignetter: Finn Nielsen
 Tryk: Centraltrykkeriet, Rudkøbing
 Oplag: 1400.



A.P. MØLLERSVEJ

Alfabetisk stikordsregister

- Administrationen: s. 40
 Adresse m. m., skolens: s. 3
 Adresseændring: s. 53
 Advarsler: s. 49
 Befordringsgodtgørelse: s. 51
 Bøger og papir: s. 52
 DGS: s. 54
 Dusk: s. 54
 EDB: s. 14
 Eksamensret: s. 49
 Elevgarderobe: s. 53
 Elevråd: s. 41
 Ferier og fridage: s. 78
 Foreninger: s. 54
 Formning, frivillig: s. 30
 Forsikring: s. 55
 Forsømmelser, procedure m.v.: s. 49
 Fotoklubben Flash: s. 36
 Fravær: s. 49
 Fællesudvalg: s. 41
 Glemte sager: s. 56
 GLO: s. 54
 Græsk: s. 56
 Gymnasiet: s. 9-14
 Gæster: s. 56
 HF: s. 15-16
 Idræt: s. 31-34
 Introduktionsarrangement: s. 7
 Kantinen: s. 56
 Karaktergivning: s. 48
 Klageadgang: s. 49
 Kor: s. 27
 Kunst på SG: s. 35
 LAK: s. 54
 Latin og græsk: s. 12
 Legater: s. 51
 Lærere, pensionerede: s. 61
 Lærerforsamlingen: s. 41
 Lærerrådet: s. 38
 Morgensamling: s. 40
 Musik: s. 27
 Naturfag: s. 13
 Operation Dagsværk: s. 38
 Oprydning: s. 56
 Opslagstavlen: s. 57
 Ordensregler: s. 57
 Pædagogisk dag: s. 37
 Rekvireret undervisning: s. 59
 Ringetider: s. 78
 Rygning: s. 57
 Selvstuderende: s. 49
 Semesterplan: s. 58
 Skolen, tegning over: s. 79
 Skoleråd: s. 40
 Skoletrøjer: s. 58
 Skriftligt arbejde: s. 49
 Studieture: s. 17-24
 Studievejledning: s. 25 ff
 SU: s. 46
 Sygdom: s. 49
 Særlige vilkår: s. 49
 Teknisk-administrativt personale: s. 76
 Telefon: s. 58
 Udmeldelse: s. 53
 Ugeplan: s. 58
 U-landsfonden af 1962: s. 26
 Valghold: s. 9
 Velkomst ved rektor: s. 5
 »Vennerne«: s. 55
 Ændringer i lærerkollegiet: s. 59
 Årsprøver: s. 48

Elevfortegnelsen 1990-91

udleveres separat ca. 15. sept. 1990.

