



## **Dette værk er downloadet fra Danskernes Historie Online**

**Danskernes Historie Online** er Danmarks største digitaliseringsprojekt af litteratur inden for emner som personalhistorie, lokalhistorie og slægtsforskning. Biblioteket hører under den almennyttige forening Danske Slægtsforskere. Vi bevarer vores fælles kulturarv, digitaliserer den og stiller den til rådighed for alle interesserede.

### **Støt Danskernes Historie Online - Bliv sponsor**

Som sponsor i biblioteket opnår du en række fordele. Læs mere om fordele og sponsorat her: <https://slaegtsbibliotek.dk/sponsorat>

### **Ophavsret**

Biblioteket indeholder værker både med og uden ophavsret. For værker, som er omfattet af ophavsret, må PDF-filen kun benyttes til personligt brug.

### **Links**

Slægtsforskernes Bibliotek: <https://slaegtsbibliotek.dk>

Danske Slægtsforskere: <https://slaegt.dk>

»Tankens magt« kalder Michael Kvium det billede, som årsskriftets forside er et fragment af. Hvilket glimrende motto for et gymnasiums virke og mål! Men skal tanken ikke funderes på noget? Kroppen er ikke i rummet her – altså på billedet. Den synes at være forsumpet. Noget er galt. Og hvorfor er hjernerne blotlagte og således nøgent udsatte? Nå, ikke mere kulturformidlende pression fra min side. Jeg skal nok undgå at synke i til halsen.

Skulle man imidlertid – lærer eller elev – føle, at dette maleri er grumt ironisk over for en, ja at det ligefrem irriterer og piner, så er det ved at få krop – og det er da tankevækkende...!

*Preben Rasmussen*

Svendborg Gymnasium  
1992  
Årsskrift  
Nr. 120

DANMARKS  
PÆDAGOGISKE  
BIBLIOTEK

Svendborg Gymnasium  
 A. P. Møllersvej 35  
 5700 Svendborg

Kontoret: tlf. 62 21 10 40  
 Lærerværelset: tlf. 62 21 10 40  
 Rektor privat: tlf. 62 22 62 00  
 Pedel privat: tlf. 62 21 15 03  
 Kantinen: tlf. 62 22 28 97  
 Elev-telefon: tlf. 62 22 48 92

Skolens kontor er åbent kl. 8–15.

Rektor: Ole Visti Petersen  
 træffes bedst kl. 12.30–13.30 eller efter aftale

Inspektør (rektors stedfortræder): Adjunkt Anne-Lise Bech Hansen  
 Inspektør: Lektor Jeff Levin Westh  
 Bibliotekar: Lektor Henrik Tjalve  
 Boginspektør: Adjunkt Bo Weinkouff Hansen  
 AV-inspektør: Lektor Lars Jensen  
 Datavejledere: Adjunkt Bent Lahn Sørensen  
 Lektor Jesper Laub  
 Skolesekretærer: Grethe Jørgensen  
 Bente Saaby Kildegaard  
 Jytte Larsen  
 Studievejledere for gymnasiet: Adjunkt Ole Daneved  
 Lektor Elisabeth Frank-Rasmussen  
 Lektor Inge Helles  
 Lektor Vibeke Matzen  
 Adjunkt Jesper Vildbrad  
 Studievejledere for HF: Lektor Vibeke Matzen  
 Adjunkt Jesper Vildbrad  
 Pedel: Erik Hintz, kontor i 015  
 Pedelmedhjælper: Flemming Weber  
 Kantinebestyrer: Helen Maibom  
 Medhjælper: Bende Majbom-Thomsen  
 Lise-Lotte Rasmussen  
 Tonni Petersen

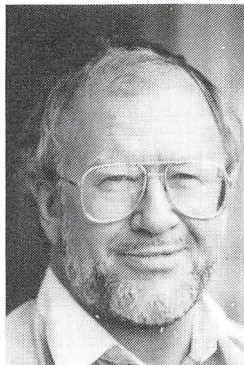
## Indholdsfortegnelse

<i>Introdage</i>	7	– Kunstforeningen ved SG	47
		– Kunstudvalget	48
<i>Gymnasiet</i>	8-15	– Skulptur – gave fra Mikael Thejll	49
– Sproglig linje	8	– Fyns Kunstfond	50
– Matematisk linje	9		
– Valgfag	9	<i>Det lovbundne miljø</i>	51-68
– Billedkunst – mellemniveau og HF-tilvalg	10	– SG's styrelse og ledelse	51
– Datalogi – mellemniveau	10	– Skolebestyrelsen	52
– EDB i gymnasiet og på HF	11	– Lidt om skolebestyrelsen	53
– Erhvervsøkonomi – mellemniveau	12	– Lærerforsamlingen	54
– Samfundsfag – mellemniveau	12	– Pædagogisk råd	55
– Kontaktlærerordningen	13	– Fællesudvalget	56
– En 1g-klasses portræt af SG	14	– Fællesarrangementer i 1991/92	56
		– Elevrådet	57
<i>HF-kurset</i>	16-22	– Brugerbetaling	57
– Fællesfag/tilvalgsfag	16	– Kopifgiften	57
– Højniveau	17	– Psykolog	58
– Større skriftlige opgaver	18	– Studievejledning	58
– HF-eksamen og karakterer	18	– Om overgangen fra folkeskole til gymnasium	60
– Biologi – HF-tilvalg	19	– Studievejledningen – årsplan	61
– Geografi på HF	19	– Studiekreds – »Et tilbud til dig«	62
– Fysik-kemi på HF	20	– Statens uddannelsesstøtte	62
– Psykologi – HF-tilvalg	20	– Befordringsgodtgørelse	64
– Engelsk på højt niveau på HF	21	– Bøger og papir	64
– Matematik på højt niveau på HF	22	– Evaluering af undervisningen	65
– Den sunde HF-klasse	22	– Forsømmelser, procedure og konsekvenser	66
		– Studentereksamen	67
<i>Undervisning ud af huset</i>		– Studentereksamen på særlige vilkår	68
– Det åbne gymnasium/ folkeuniversitet	23	– HF-eksamen	68
		– Legater	68
<i>Det internationale miljø</i>	24-38		
– Studietur til Færøerne med 3. Bl	24	<i>Fra A til Z</i>	
– Studietur til Grækenland	27	– Adresseforandring	69
– 2b i Grønland	28	– Blå-Bog	69
– Studietur til Arles, Provence	31	– DUSK	70
– Danskere i Rom med en opgave i baglommen	32	– Elevgarderoben	70
– Turen gik til Rom	33	– Foreninger: DGS, GLO, LAK	70-71
– Udvekslingsrejse Svendborg-Valencia	33	– SG's venner	71
– Udveksling med en gymnasie-klasse i Tjekkoslaviet	34	– Forsikring	72
– Gæstelærere på Svendborg gymnasium 1991	35	– Glemte sager	72
– Udvekslingslever til SG 1991/92	37	– Kantinen	72
– U-landsfonden af 1962	37	– Kopiering	73
– Internationale aktiviteter	38	– Operation Dagsværk	73
		– Oprydning	73
<i>Det kreative miljø</i>	39-50	– Opslagstavlen	73
– Tværfagligt forårsarrangement	39	– Ordensregler	74
– Musik og drama	40	– Parkering	74
– Pièce de théâtre française	41	– Rygning	74
– Morgensamling	42	– Semester- og ugeplan	74
– Drama – en kreativ del af din gymnasietid	42	– Skoletrøjer	75
– Idræt	43-46	– Stilekonkurrence	75
– Frivillig idræt/frisport	43	– Studenterhuer	75
– Danmarks mestre i atletik	43	– Studieophold i udlandet	75
– Basketball – piger	44	– Telefon	75
– Håndbold – drenge	45	– Øvelokalet	76
– Interne turneringer i volley og basket	45		
– Udadrettet idrætsundervisning	46	<i>Ændringer i lærerkollegiet 1992/93</i>	77
– Friformning og billedkunst efter skoletid	46	<i>Pensionerede lærere fra SG</i>	78
		<i>Lærere ved SG 1992/93</i>	79
		<i>Teknisk administrativ personale</i>	95
		<i>Alfabetisk stikordsregister</i>	
		<i>Ringetider</i>	
		<i>Ferier og fridage i 1992/93</i>	

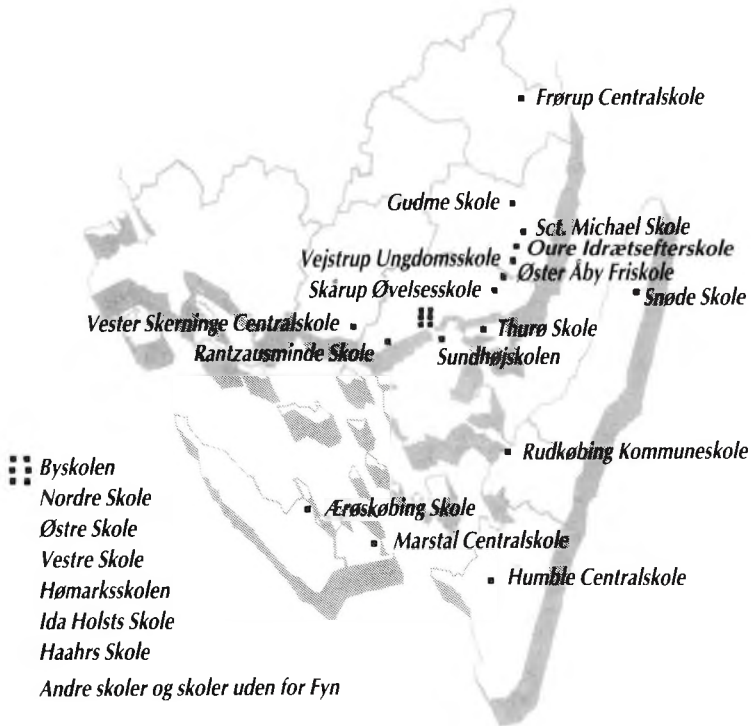
## Velkommen til Svendborg Gymnasium

At byde velkommen til en ny årgang videbegærlige mennesker er livsbekræftende. I er nutiden, repræsenterer fremtiden og er samtidig med til at viderebringe og udvikle en lang skoletradition. Vi nærer alle – lærere, ledelse og det teknisk-administrative personale – et varmt ønske om, at I vil føle jer velkomne på SG, som vi hedder i dagligtale. Vi håber, at I vil falde godt til og selv være med til at skabe et rart arbejdsmiljø, hvor venlighed, hjælpsomhed, tolerance og interesse for fællesskabet går hånd i hånd med jeres udvikling af faglig dygtighed. Vi vil gøre, hvad vi kan, for at I kan trives godt. Der vil blive stillet store krav til jer om tilegnelse af nye kundskaber, men samtidig vil vi gerne være med til at udvikle jer til selvstændigt tænkende mennesker, der er kritiske – også over for egen person. Uden for den egentlige undervisning foregår der en række aktiviteter på SG. Lad mig blot nævne fællesarrangementer, frivillig formning, musik og idræt, elevrådsarbejde, interessegrupper osv. osv. Herigennem har I mulighed for at få en god oplevelse, der løfter og glæder i hverdagen, men successen afhænger af åbenhed og medvirken fra alles side. Glæden kan jo bestå i at samarbejde om at løse en opgave. Det er der betydelig mere kvalitet i end passivt at lade sig underholde af de andre. Der bliver i det hele taget brug for samarbejdsvilje, for SG er en stor arbejdsplads med ca. 95 lærere og ca. 900 elever. Dertil kommer det teknisk-administrative personale, herunder en række flinke rengøringsdamer, der tager fat, når vi andre går hjem. Også de skal have gode arbejdsbetingelser. Det kan I hjælpe med til ved at rydde op efter jer. Solidaritet til gavn for fællesskabet vises ikke mindst i det daglige. Endnu en gang velkommen.

*Ole Visti Petersen,*  
rektor



## Gymnasiets og kursets opland



På kortet kan du se, hvilke skoler de nye gymnasieelever kommer fra.

De færreste HF-kursister kommer dog direkte fra folkeskolen.

De fleste kommer fra følgende kommuner: Sydlangeland, Rudkøbing, Tranekær, Marstal, Ærskøbing, Svendborg, Fåborg, Egebjerg, Gudme, Ryslinge og Ringe.

I skoleåret 1992/93 har vi følgende klasser:

Sproglige: 5 1.g-klasser, 4 2.g-klasser og 4 3.g-klasser.

Matematikere: 5 1.g-klasser, 5 2.g-klasser og 6 3.g-klasser.

HF-kursister: 4 1.HF-klasser og 4 2.HF-klasser.

Der er ialt ca. 900 elever og ca. 95 lærere.



## Introdage 1992

Som optakt til et flerårigt skoleforløb og for at lette overgangen til vores store skole afholdes et mindre introduktionsarrangement for nye elever.

De første 2 dage – plus en halv dag 2 uger efter – vil nye elever blive orienteret om livet på SG og få en mulighed for hurtigt at lære nye kammerater at kende.

2.g'ere og 2.HF'ere vil fortælle om SG, og der vil blive sat forskellige aktiviteter i gang med henblik på det mere »sociale«. Vi slutter af med en fest *kun for nye elever*.

Selve arrangementet ser ud som følger:

### Torsdag den 6. august:

Kl. 10.00 Velkomst for de nye elever i skolens aula.  
Fordeling i klasser. Introarrangementet starter (bogudlevering, skema, orientering, folkedans mm.).

### Fredag den 7. august:

Kl. 8.00 Klassen og introelever planlægger og forbereder cykeltur og den senere fest.  
Kl. 9.40 Morgensamling.  
Kl. 10.00 Cykeltur.  
Kl. 13.30 Fri.

### Fredag den 21. august:

Kl. 8.00 Almindelig skolegang.  
Kl. 9.40 Morgensamling.  
Kl. 9.55 Udeaktiviteter for 1. klasser og introelever.  
Kl. 11.30 Frokost.  
Kl. 11.55 Elevrådsorientering.  
Klasserne forbereder aftenens fest sammen med introeleverne.  
Klassefotografering.  
Kl. 18.30-01.00 Fællesspisning og fest i aulaen.

*Birgitte Laub, Lone Schøler,  
John Nielsen, Jørgen Dinesen.*

# Gymnasiet

Gymnasiet er opdelt i en *sproglig* og en *matematisk* linje.

Som det fremgår af oversigten er der en række obligatoriske fag, som er fælles for de to linjer. Andre fag er specielt knyttet til den sproglige eller den matematiske linje.

Valgfagene læses, dels på *højt niveau*, dels på *mellemniveau* i 2. og/eller 3.g.

I 2.g har eleverne – ud over de obligatoriske fællesfag – valgfag på 4-5 timer. Du kan her vælge imellem et fag på højt niveau, der fortsætter i 3.g, eller et fag på mellemniveau, der afsluttes efter 2.g.

I 3.g er der tre valgfag på ialt 14-15 timer. Heraf *skal* de to være på højt niveau, og det tredje kan være på højt niveau eller på mellemniveau.

## Sproglig linje

3.g	idr. 2	dansk 4	hist. 3	rel. 3	billed 2	old 3	valgfag 4-5	valgfag 5	valgfag 5	31-32 timer om ugen	
2.g	idr. 2	dansk 3	hist. 3	tysk 4	geo. 3	beg.spr. 4	eng. 4	naturfag 4	valgfag 4-5	31-32 timer om ugen	
1.g	idr. 2	dansk 3	hist. 3	tysk. 4	bio. 3	musik 3	beg.spr. 4	eng. 4	natur- fag 3	latin 3	32 timer om ugen



Fag der er ens for de to linjer.



Fag der er forskellige for de to linjer.

Begyndersprog er enten fransk, spansk eller russisk.

Naturfag består af elementer fra matematik, fysik og kemi.

## Matematisk linje

3.g	idr. 2	dansk 4	hist. 3	rel. 3	billed 2	old 3	valgfag 4-5	valgfag 5	valgfag 5	31-32 timer om ugen	
2.g	idr. 2	dansk 3	hist. 3	sprog 2 4	geo. 3	eng. 4	matemat. 5	fys. 3	valgfag 4-5	31-32 timer om ugen	
1.g	idr. 2	dansk 3	hist. 3	sprog 2 4	bio. 3	musik 3	eng. 3	matemat. 5	fys. 3	kemi 3	32 timer om ugen



Fag der er ens for de to linjer.



Fag der er forskellige for de to linjer.

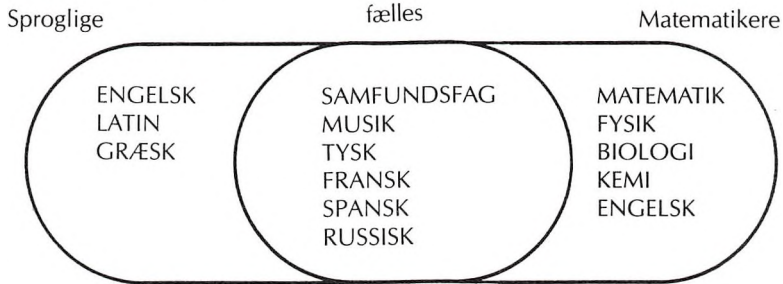
Tallene viser det ugentlige timetal.

Sprog 2 er enten tysk, fransk, spansk eller russisk.

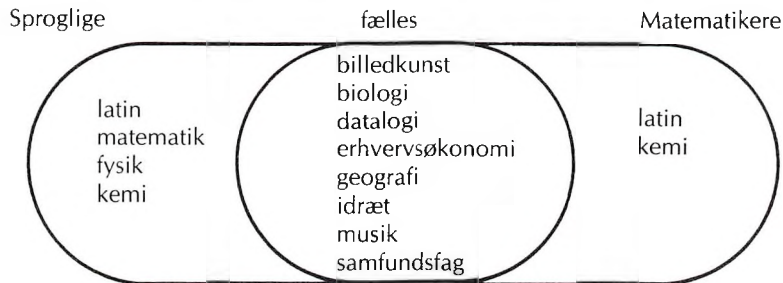
# Om valgfag på Svendborg Gymnasium

Af nedenstående oversigt fremgår det, hvilke valgfag SG tilbyder. Da holdoprettelse imidlertid er afhængig af elevtilslutningen, har det i skoleåret 1992/93 ikke været muligt at oprette hold i latin, russisk samt fysik og kemi for sproglige.

## HØJNIVEAUFAG



## Mellemniveaufag



## Bindinger på valgfagene:

Alle elever skal vælge mindst to fag på højt niveau.

*Sproglige:* skal vælge mindst et sprogfag på højt niveau.

*Matematikere:* skal vælge *mindst* et af følgende fag på højt niveau: matematik, fysik, kemi, biologi, musik eller samfundsfag. Elever på matematisk linje, som vælger *samfundsfag* eller *musik* på højt niveau *skal* vælge:

- 1) – enten matematik eller fysik på højt niveau.
- 2) – eller biologi, kemi eller geografi på mellemniveau.

## Billedkunst – mellemniveau og HF-tilvalg

Billedkunst findes i to versioner: obligatorisk for alle gymnasieelever med en dobbelttime om ugen i 3.g. Her arbejder vi med en række opgaver indenfor tegning, maleri, skulptur, arkitektur, foto og video, desuden samtaler om billeder, bygninger og design. Ideen er, at vi gennem iagttagelse af kunstneres professionelle arbejde bliver gode til selv at lave billeder.

Ind i mellem de bundne opgaver bliver der mulighed for at arbejde med opgaver, der appellerer til den enkeltes fantasi og kreativitet. Året afsluttes med en stor opgave.

I år ligger billedkunst på mellemniveau i 3.g med 6 ugentlige timer. Indholdet er en udbygning af det obligatoriske kursus både i det praktiske og det teoretiske. F.eks. vil der være et indgående kursus i farvelære og billedkomposition. Mellemniveauholdet skal besøge væsentlige kunstudstillinger i Danmark og besøge kunstnere i deres værksteder. Året sluttes med en stor opgave og en eksamen.

Mellemniveauholdet og alle de obligatoriske hold laver i april måned en stor afgangsudstilling i centralgarderoben. Dette arrangement, hvor HF-klasserne og HF-tilvalgsholdet også udstiller, henvender sig til alle elevers familie og venner. Arrangementet indeholder tillige musik og idrætsopvisning.

HF har i 1. kursusår valget mellem musik og billedkunst med 2 timer om ugen. I 2. kursusår er billedkunst tilvalgsfag med 4 timer om ugen. HF-ordningen er i store træk som gymnasieordningen.

*Ole Tetens Lund.*

## Datalogi – mellemniveau

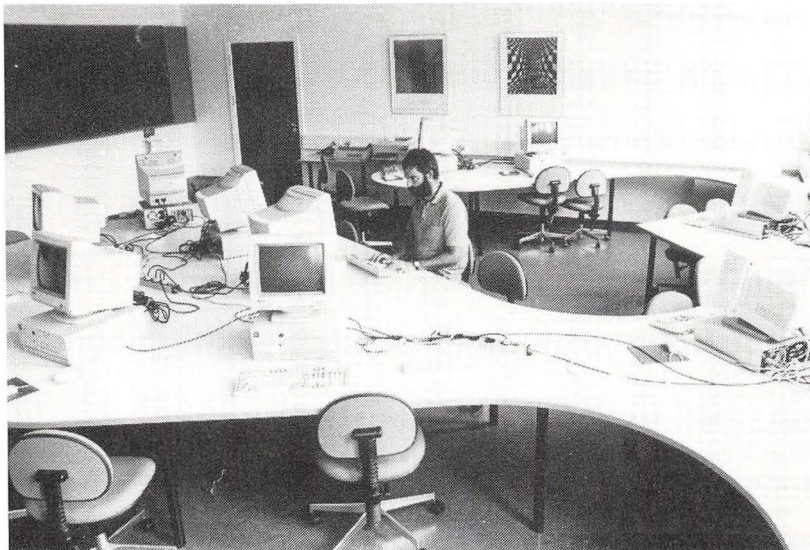
Undervisningen i datalogi bygger videre på brugerkurset i 1. g. Det elementære kendskab til datamatens muligheder, der er opnået, udbygges og understøttes med en teoretisk baggrund.

I løbet af året kommer vi ind på 5 områder:

1. Hvordan formuleres problemer, der skal løses med en datamat, og hvordan løses de.
2. Programmering i PASCAL.
3. Datamatens opbygning og funktion på forskellige niveauer.
4. Hvordan er opbygningen af de sprog, hvormed man kommunikerer med en datamat.
5. Valgfrit emne.

Arbejdet med disse 5 områder foregår – ud over undervisning på hele holdet – især ved konkret arbejde ved datamaten, hvor der arbejdes individuelt eller i mindre grupper. Der løses, dels mindre opgaver i tilknytning til det behandlede emne, dels udføres lidt større projekter, der afsluttes med en rapport over det udførte arbejde.

*Jesper Laub.*



## EDB i gymnasiet og på HF.

EDB-undervisningen i gymnasiet og på hf består, dels af en generel indførelse i edb, der er fælles for alle elever, dels af et valgfag, datalogi.

Den fælles edb-undervisning er ikke et selvstændigt fag på timeplanen, men bliver integreret i fagene, således at aspekter ved den teknologiske udvikling og den praktiske anvendelse af computere inddrages i undervisningen i alle andre fag. På den måde vil der kunne anlægges såvel humanistiske og samfundsfaglige som naturvidenskabelige synsvinkler på emnet.

I 1.g og 1.HF skal eleverne gennemgå et kort fælleskursus med bl.a. vejledning i brug af skolens edb-udstyr og anvendelse af tekstbehandling. Den opfølgende undervisning på de næste klassetrin foregår i de enkelte fag, obligatoriske såvel som valgfag.

I foråret 1992 har Fyns Amt iværksat et større indkøb af edb-udstyr til amtets undervisningsinstitutioner. Det har lettet betydeligt på edb-forholdene på SG, så vi nu har 14 maskiner i lokale 025 og 10 maskiner i lokale 49. Lokale 025 er endvidere sat i stand, så lokalet fremtræder meget smukt. Ja det er ligefrem behageligt at opholde sig i dette lokale.

Det er amtets hensigt at fortsætte med at indkøbe edb-udstyr i årene fremover, for på denne måde at få udskiftet det gamle udstyr og få udvidet samlingerne til den standard, undervisningsministeriet foreskriver.

*Bent Lahn Sørensen.*

## Erhvervsøkonomi – mellemniveau

En af grundene til at indføre erhvervsøkonomi som et nyt fag i gymnasiet er at gøre opmærksom på, at en studentereksamen også åbner mulighed for at begynde på en merkantil uddannelse.

Derfor er virksomheden i centrum i faget. Vi skal omkring alle vigtige sider af den enkelte virksomheds liv.

Det vil først og fremmest sige den økonomiske side. Aktieselskaber skal udarbejde regnskaber efter årsregnskabsloven, og i erhvervsøkonomi gør vi meget ud af at lære at læse regnskaber og bruge supplerende beregninger til at vurdere den økonomiske sundhed.

Varerne skal produceres og sælges, så både den fysiske side med teknologi og produktion samt markedsføring hører med til faget.

Enhver virksomhed har en social side. Man har organiseret sig på en bestemt måde, og det spændende er så, om den valgte form kan fungere, og hvilke mekanismer der ligger bag eventuelle konflikter.

Vores udgangspunkt for faget er en lærebog, men derudover er faget case-baseret, som det hedder. Det vil sige, at vi hele tiden holder stoffet fra lærebogen sammen med konkrete eksempler fra eksisterende virksomheder.

Eksemplerne kan have skriftlig form – sådan vil det være i de fleste tilfælde – og de kan også have form af videoer, gæstelærere, edb-spil og virksomhedsbesøg.

Der bliver også lejlighed til at udarbejde en rapport om en bestemt virksomhed, som vi besøger og skaffer oplysninger om på anden vis. Alt i alt giver erhvervsøkonomi et godt grundlag at træffe sin beslutning om eventuelt at fortsætte med en merkantil uddannelse.

*Hans Kaae.*

## Samfundsfag – mellemniveau.

Hovedmålet med undervisningen er at sikre, at eleverne bliver i stand til at forbinde samfundsfaglige argumenter, teorier og metoder med deres egen virkelighed. Undervisningen skal sikre, at eleverne får en større forståelse for omverdenen, give dem samfundsfaglig fantasi, og således styrke deres muligheder for at fungere som engagerede samfundsborgere.

Disse mål søger vi opnået ved at arbejde med 2-3 temaer samt et projekt inden for følgende områder: socialiseringsprocessen og meningsdannelsen, økonomiske sammenhænge og levevilkår, politiske beslutningsprocesser og vilkårene for indflydelse. Temaer fra nogle af de foregående års undervisning har bl.a. været: massekommunikation og virkninger af videovold, kvindelige ledere, fattigdomsproblemer og levevilkår, livsformer og politisk indflydelse herunder om krisen i det politiske system, brugerbetaling, privatisering og andre former for modernisering af den offentlige sektor. Blandt projektemner kan nævnes: psykisk syge, kommunalpolitik, miljøproblemer og unges politiske aktivitet.

Undervisningen tager udgangspunkt i problemstillinger inden for de valgte temaer, hvorefter vi læser lærebøger, aviser, tidsskrifter m.v., tager ud og ser, inviterer folk ind i klasseværelset, ser film, video, diskuterer osv. Vi søger således mange forskellige kilder og systematiserer og bearbejder indtrykkene ved hjælp af samfundsfaglig viden og metode. Herved prøver vi at få indblik i og overblik over den yderst omskiftelige virkelighed. Hidtil har internationale problemstillinger været forbeholdt samfundsfag på højt niveau, men det forventes, at der ved en kommende revision af pensum kan inddrages internationale synsvinkler på de berørte emner.

*Peter Møller.*

## Kontaktlærerordningen.

Som noget nyt vil der i dette skoleår blive gennemført et forsøg med klasselærere (kontaktlærere) for alle 1.g-klasser og 1.HF-hold. Når forsøget er omme, vil vi tage stilling til, om ordningen skal fortsætte.

Begrundelsen for ordningen er den enkle, at »samarbejdet« mellem lærere, klasser, studievejledning og administration skal gøres bedre. Mange problemer, såvel faglige som lidt mere personlige, vil kunne blive løst hurtigere og tidligere når der til hver enkelt klasse er tilknyttet en kontaktlærer. Kontaktlæreren skal dog ikke tage sig af egentligt studievejlederarbejde.

Væsentlige funktioner for kontaktlæreren er følgende:

- at hjælpe med til at starten på Svendborg Gymnasium bliver så problemløs som muligt
- at sørge for, sammen med klassen, at klasse-problemer bliver behandlet og løst
- at sørge for, i samarbejde med klassens øvrige lærere, at de skriftlige opgaver i årets løb bliver tilrettelagt på fornuftig vis (semesterkalender)
- at hjælpe ledelse og administration med at få informationer og eventuelle materialer ud i klassen og
- at fungere som en slags bindemiddel mellem alle de kontaktflader som klassen kommer i berøring med i løbet af et skoleår.

Vi håber naturligvis, at ordningen vil fungere tilfredsstillende, men det er klart, at eleverne også må yde en indsats for at samarbejdet mellem klassen, lærerne, studievejledningen og administrationen kan blive ideel.

*Erik Langer Andersen.*

## En 1g-klasses portræt af hverdagen på SG

I forbindelse med danskundervisningen blev 1a i februar 1992 bedt om at portrættere SG – herunder komme ind på overgangsproblemer fra folkeskolen til gymnasiet. Her er et repræsentativt uddrag af besvarelsenerne:

»At begynde på gymnasiet betragter jeg som starten på en ny etape af ens liv. Man får nye venner, nye fag og nye lærere – faktisk en ny dagligdag. Der er vigtigt, at man i forvejen er klar over, hvad det er, man går ind til, og at man har lyst til det.«

»Gymnasiet er meget anderledes end folkeskolen ... Man bliver behandlet mere voksent og får et større ansvar over for sig selv. Der er ikke mere en klasselærer, der vogter over en og kræver sedler fra forældrene, hvis man har været fraværende.«

»En af de største omvæltninger er nok det personlige ansvar, som jeg lige pludselig har fået. Jeg synes, at jeg på SG lærer for min egen skyld – ikke for lærernes.«

»Naturligvis er der flere lektier, men det kom egentlig ikke bag på mig. Men at undervisningen var så koncentreret var virkelig en forskel, man kunne mærke. I starten var det til at få ondt i hovedet af al den viden, vi blev fodret med, men hen ad vejen lærte man at bruge denne ... i sin hverdag. ... Det betyder også noget, at man kan følge med i aviserne og ved lidt om baggrunden for de væsentligste nyheder.«

Den selvtillid, jeg har fået bygget op i løbet af årene, lå på nulpunktet efter et par uger på gymnasiet. Det var som at starte helt forfra ... Så det gjorde jeg ... Hver dag, når jeg kommer hjem fra skole, er mit hoved fyldt med ny viden og en masse indtryk, og jeg er efterhånden begyndt at kunne se den udvikling, der er foregået hos mig selv og i min klasse i løbet af den tid, vi har haft sammen.«

»Det er naturligvis svært at nå at lave alle lektierne lige godt. Jeg tror, det er vigtigt at lære at prioritere ... og det er jo også en del af modenhedsprocessen.«

»Der går en myte om, at vi gymnasieelever ingen fritid har p.g.a. de mange lektier ... Hvor megen fritid, man får, kommer an på ens evne til at tilrettelægge hverdagen. F.eks. er det smart at begynde på store opgaver i god tid, så man ikke lige pludselig sidder med en stil, der skal afleveres dagen efter. Ellers kan det nemt blive et stresset skoleophold.«

»Lærerne på gymnasiet er også anderledes, end dem vi har været vant til i folkeskolen. Det kan være, fordi de er universitetsuddannede, ikke altid lige pædagogiske og kun underviser i 2 fag.«

»Noget af det, der overraskede mig, da jeg kom herud, var forholdet mellem lærer og elev. I folkeskolen var man vant til, at læreren kendte en, men herude synes jeg, at vi har et mere upersonligt og overfladisk kendskab til lærerne.«

»En af forskellene er udbyttet af timerne, hvor jeg synes, at vi på gymnasiet får mere viden i løbet af en time. Der arbejdes mere koncentreret, og vi når meget mere ... En anden ting er, at timerne er mere interessante, måske også fordi man selv har valgt at gå her og derfor automatisk er interesseret i, hvad der foregår.«

»En anden ting, som jeg også synes præger gymnasiet, er, at det er frivilligt at gå her. Her hersker ingen tvangsforømmelse. En god ting ved lærerne er, at du kan diskutere med dem. I mange timer kommer der tit en uventet diskussion, hvor du kan sige din mening og tage ved lære af andres. ... På gymnasiet kan man ligefrem bringe lærerne i tvivl, hvilket viser, at de betragter os som selvstændige mennesker.«



»En kritik af lærerne skal være, at de ofte mangler pædagogisk sans. Det rammer måske især 1. g'erne, hvor mange føler sig usikre og overvældet af alt det nye ... Har man problemer, er der veluddannet hjælp at hente, nemlig hos studievejlederen. Han/hun giver råd og vejledning m.h.t. studiestøtte, valgfagsorientering og naturligvis, hvis der er personlige problemer med skolegangen eller derhjemme.«  
 »På gymnasiet har vi demokrati. Vi er med til at bestemme, hvilke emner og læsestof vi skal gennemgå i løbet af året.«

»Sammenholdet med alle de nye mennesker er utrolig godt, og det betyder også en hel del for alt det arbejde, man udfører på gymnasiet ... når man har kammeraterne til at bakke en op, så går det hele jo.«

»En god ting ved gymnasiet er, at der tilbydes mange kreative fag, så vi har mulighed for at få brudt en – for nogen – trivial skoledag.«

»Noget af det, jeg er mest glad for, er atmosfæren – hele miljøet er utrolig dejligt. Jeg føler, at jeg er iblandt ligesindede, at andre forstår mig og tager mig alvorligt – det gælder både eleverne og lærerne.«

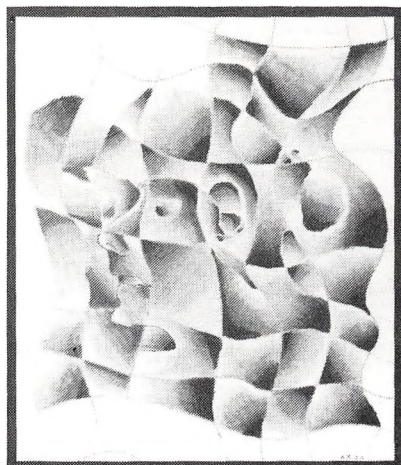
»Men SG er ikke bare et sted, man tager hen fra kl. 8.00 til kl. 15.00 for at hænge over bøgerne. Der er nemlig mulighed for at engagere sig i f.eks. sport, foto, drama og politik. Her kan man lære hinanden at kende på tværs af klasserne, hvilket er med til at skabe det gode sociale miljø, vi har.«

»En anden ting, som også er godt, er de mange fællesarrangementer. De er med til at sætte kulør på undervisningen. Det var også rart, at den allerførste uge blev brugt som introduktion – til at lære hinanden at kende.«

»Tre gange om ugen holder en klasse på skift morgensamling med underholdning i form af sang og musik, sketches og skuespil. Hvad er en skole uden fest? Selvfølgelig har vi gymnasiefester. De holdes med ca. 3 mdr's mellemrum – de aftener er der garanteret ingen fraværende.«

»Du kan selvfølgelig komme til at synge, danse og spille. Engager dig i en Amnesty-International gruppe. Kom med i elevrådet, festudvalget eller på dramaholdet. Det er alle de ting, som gør SG til et sjovere sted at være. Et sted hvor du kan være med til at påvirke, forme og provokere og chokere dine omgivelser.«

*På 1a's vegne Anne-Lise Bech Hansen.*



*Elevarbejde i billedkunst,  
Anette Madsen, 3d.*

# HF-kurset

HF – højere forberedelseksamen – er en almen og studieforberedende uddannelse. HF kan tages som enkeltfagsundervisning, som selvstudium og som to-årigt forløb, sådan som det tilrettelægges for HF-kursisterne her på skolen.

Der er i alt 8 HF-klasser, fordelt med fire klasser på hver årgang.

Som det fremgår af oversigten, har HF-kurset en anden struktur end gymnasiet (august 91 trådte HF-reformen i kraft).

## Fællesfag/tilvalgsfag

En samlet højere forberedelseksamen består af en række obligatoriske fællesfag, tre tilvalgsfag og en større skriftlig opgave.

*Fællesfagene* er: billedkunst, biologi, dansk, engelsk, fysik-kemi, geografi, historie, idræt, matematik, musik, religion, samfundsfag og tysk.

*Tilvalgsfagene* er: billedkunst, biologi, datalogi, engelsk, erhvervsøkonomi, fysik, geografi, idræt, kemi, matematik, musik, oldtidskundskab, psykologi, samfundsfag, tysk, fransk, spansk og russisk.

## STRUKTUREN

FÆLLESFAG	– BEGYNDERSPROG		+ BEGYNDERSPROG	
	1.HF	2.HF	1.HF	2.HF
Dansk	3	4	3	4
Historie	3	3	3	3
Matematik	5		5	
Engelsk	4		4	
Tysk	4		4	
Religion		3		3
Idræt	2		2	
Billedkunst/Musik	2		2	
Samfundsfag		2		2
Biologi/ *	3		3	3
Geografi/	3		3	3
Fysik-kemi	4		4	4
Fællesfag i alt	29-30	12	26-27	15-16
Tilvalg		10-13	4	7-9
I alt	29-39	22-25	30-31	22-25
Eksamensfag	5	6-7	4	6-7

\* Kun to af de tre fag vælges

*Inden kursusstart skal der vælges nogle fag. Det gælder*

- et af fællesfagene musik og billedkunst
- to af fællesfagene biologi, geografi og fysik-kemi
- evt. et af tilvalgsfagene fransk, russisk og spansk som begyndersprog.

(I skoleåret 1992/93 har vi, for at få en mere ligelig fordeling af timerne, fordelt det således, at elever med begyndersprog venter med et af de naturvidenskabelige fællesfag til 2.HF).

## TILVALGSFAG 4 timer ugentlig

BILLEDKUNST

BIOLOGI

DATALOGI

ENGELSK

ERHVERVSØKONOMI

FYSIK

GEOGRAFI

IDRÆT

KEMI

MATEMATIK (5 timer)

MUSIK

OLDTIDSKUNDSKAB (3 timer)

PSYKOLOGI

SAMFUNDSFAG

TYSK

FRANSK\* (begyndersprog) 4 + 4 timer

SPANSK\* (begyndersprog) 4 + 4 timer

\* 2-årige forløb

gælder som to tilvalgsfag

## FÆLLESFAGSNIVEAU

FYSIK – KEMI (4 timer)

BIOLOGI (3 timer)

GEOGRAFI (3 timer)

## HØJNIVEAU

1. HF'erne er blevet tilbudt to-årige forløb med engelsk og matematik på højt niveau, dvs. svarende til gymnasiets højniveau (såkaldt A-niveau). Det vides endnu ikke, om holdene bliver etableret, det afhænger af tilslutningen.

	1.HF	2.HF
Engelsk	4 timer	7 timer
Matematik	5 timer	8 timer

## STØRRE SKRIFTLIGE OPGAVER

Hver HF-studerende skal udarbejde en større skriftlig opgave i 2. kursusår i et af fagene dansk, historie, religion eller i et tilvalgsfag. Den studerende får en uge til den endelige udformning af opgaven. Opgaven formuleres af læreren inden for et område, der vælges af kursisten. Der gives en selvstændig karakter for opgaven. Som forberedelse til specialearbejdet skal hver enkelt HF-studerende udarbejde en større skriftlig opgave i dansk og en tilsvarende opgave i historie.

## HF-EKSAMEN OG KARAKTERER

Der afholdes skriftlig og mundtlig eksamen i maj/juni måned, og man skal til eksamen i de enkelte fag ved udgangen af det semester, hvor undervisningen i faget afsluttes.

Man skal til eksamen i *alle* sine fællesfag og tilvalgsfag (der er altså ingen lodtrækning imellem fagene). Der er dog ikke eksamen i fællesfagene musik, billedkunst og idræt.

Der gives ingen årskarakterer i HF, men to gange årligt tilbydes kursisterne en vurdering af deres standpunkt.

Man kan højst aflægge eksamen i samme fag to gange. (Anden gang altid på selvstuderendes vilkår).

Når man har bestået en samlet HF-eksamen og fået bevis herfor, kan eksamen – som noget nyt – ikke forbedres. Et nyt HF-bevis kan ikke udstedes, men man kan få attestations for eksamen i enkelte fag, man evt. senere består.

## EFTER EKSAMEN

HF-eksamens kompetence er uændret efter HF-reformen. En hel HF-eksamen giver adgang til videregående studier på lige fod med en studentereksamen, men de videregående uddannelser kan stille krav om bestemte fagvalg og -niveauer.

*Vibeke Matzen.*



*Elevarbejde i billedkunst,  
Anders Hune, 3u.*

## Biologi – HF-tilvalg

Indholdet i undervisningen i biologi på HF afspejler i høj grad de områder, som træffes i den enkeltes dagligdag og i den generelle samfundsudvikling:

Emner indenfor natur og miljø, sundhed og sygdom og bioteknologi indgår i undervisningen. Af eksempler på emner kan nævnes: Regnskoven, landbrug, ernæring, fosterdiagnostik, arvelige sygdomme.

Biologi er et eksperimentelt fag, og forsøg og undersøgelser af forskellig slags er en del af arbejdet med de valgte emner. I forbindelse hermed udarbejdes der rapporter. Udadrettede aktiviteter vil også være en naturlig del af undervisningen og kan forme sig som mindre ekskursioner, feltundersøgelser eller virksomhedsbesøg.

Biologi kan vælges som fællesfag og tilvalgsfag.

*Kirsten Poulsen.*

## Geografi på HF.

Faget geografi har gennemgået nogle ændringer som følge af HF-reformen. Fællesfaget er blevet en slags valgfag sammen med biologi og fysik-kemi. I forhold til tidligere læses der nu 3 timer både i efterårs- og forårssemestret, hvilket betyder, at vi har bedre tid til at gennemgå pensum.

Følgende fagområder skal gennemgås på 1.HF: Naturgrundlag og miljø, befolkningsgeografi, erhvervsgeografi samt kulturlandskabet. Undervisningen er emneorienteret, så et emne kan dække et eller flere af fagområderne.

Som noget helt nyt er geografi nu blevet et valgfag i 2.HF. Her får kursisterne mulighed for at fordybe sig i nogle af de områder, der er gennemgået i 1.HF. Ud over disse fagområder, er der udspecificeret nogle nye, såsom geologiske ressourcer, jordskælv og vulkanisme, verdenshandel og fysisk planlægning.

I såvel fællesfaget som tilvalgsfaget skal der laves skriftligt arbejde. De rapporter, der skal udarbejdes på fællesfaget, er for det meste besvarelse af små og velafgrænsede opgaver. I tilvalgsfaget stilles der krav om større selvstændighed hos kursisterne, og der skal tilsvarende laves nogle lidt større opgaver i årets løb. Udarbejdelsen af disse rapporter er en del af undervisningen, og derfor vil en del af timerne i faget blive anvendt til dette arbejde.

Det har hidtil været muligt at skrive 2. årsopgave i geografi. Denne mulighed eksisterer stadig, men kun for de kursister, der har faget som tilvalgsfag i 2.HF.

*Bent Lahn Sørensen.*

## Fysik-kemi på HF

De kursister, som begyndte i 1. HF sommeren 1991, skulle som noget nyt vælge to af fagene biologi, geografi og fysik-kemi som fællesfag. Eleverne tilbydes altså allerede i 1. HF et fag, fysik-kemi, som kan være en introduktion til fysik og/eller kemi som tilvalgsfag i 2. HF.

I fysik-kemi beskæftiger man sig i stor udstrækning med fænomener, som har tilknytning til dagligdagen. Det drejer sig om forskellige former for energi og energikilder. Man lærer om radioaktivitet og om, hvordan man kan beskytte sig mod radioaktiv stråling. Man får kendskab til, hvordan atomer er opbygget, og hvordan de sammen danner molekyler. Desuden skal man lære om nogle af de vigtigste syrer og baser og deres reaktioner. I et af forløbene skal miljø være et overordnet tema.

Faget er særdeles eksperimentelt orienteret, og sådan har vi også præsenteret det her på skolen. Det er meningen, at kursisterne ved selvstændig brug af apparater og kemikalier skal blive fortrolige med disse og f.eks. være i stand til at vurdere, om de er farlige for brugeren, og i et lidt større perspektiv bedømme deres indflydelse på miljøet.

Ca.  $\frac{1}{3}$  af tiden skal bruges på emner, som kursisterne og læreren kan vælge frit. Det har været nærliggende at vælge emneområder fra hverdagen, og på SG har vi arbejdet med hverdagskemi: husholdningens kemikalier. Vi har undersøgt forskellige husholdningsapparaters effektivitet og målt varmeledningsevnen for isoleringsmaterialer. Vi har endvidere beskæftiget os med universet. Der er blevet arbejdet med vort eget planetsystem, og der er læst om stjerners opståen og udvikling.

I det kommende skoleår skulle det være muligt at gøre dette emne eksperimentelt, idet skolen netop har anskaffet en kikkert, så det v.h.a. denne – og lidt aftenarbejde – skulle være muligt for eleverne selv at se nogle af vore nærmeste planeter.

*Carl-Erik Mose Hansen.*

## Psykologi – HF-tilvalg

Psykologi er et kendt område for mange mennesker i dag. Fra hverdagen kender vi alle til problemstillinger, som det kræver psykologisk indsigt at løse.

Psykologi inddrages således også som redskab inden for mange fagområder, men ofte i en opsplittet form og uden teoretisk fundament.

Formålet med at undervise i faget psykologi er at fremhæve fagets selvstændige status som et videnskabsfag med teorihistorisk tradition, der hæver sig over hverdagspsykologiens common-sense.

Undervisningen i faget lægger vægt på, at du bevidstgøres om og arbejder med forskellige psykologiske teorier og metoder. Du får grundigt kendskab til menneskets psykiske udvikling på det følelsesmæssige, det erkendelsesmæssige og det sociale område.

Det er endvidere målet, at du opøver evnen til at vurdere de forskellige teoris videnskabelighed og de grundlæggende forskelle i menneskesyn. Familien, gruppefællesskabet, massemedier og arbejdet, er vigtige områder for menneskets udvikling og kræver psykologisk indsigt.

Et eller flere temaer indgår i undervisningen. Temaerne skal vælges blandt centrale psykologiske vidensområder, og valget er bestemt af deltagernes interesser. Dagligdagen giver en masse inspiration til temaer som f.eks. kommunikation, parforhold, drømme, psykiske afvigelser, og faget byder på mange andre muligheder.

Foruden lærebøger bruger vi tekstmateriale fra aviser og tidsskrifter, men vi anvender også anden form for materiale: video- og EDB-programmer, aktiviteter »ud af huset« i form af besøg på institutioner eller virksomheder kan indgå i undervisningen.

Der er ingen krav om skriftligt arbejde i faget. Undervisningen afsluttes med en mundtlig eksamen.

*Charlotte Christensen.*

## Engelsk på højt niveau på HF

Niveauet svarer til det højeste gymnasiale niveau i engelsk, dvs. sproglig linie højt niveau (A-niveau).

Det bygges normalt oven på tilvalgsundervisningen, men her på skolen tilbydes de nye 1. HF-klasser et to-årigt forløb med 4 timer i 1. HF og 7 timer i 2. HF.

Der læses ialt 400 normalsider, herunder to særligt studerede emner. Det ene emne skal læses med historisk synsvinkel, det andet skal omhandle en væsentlig kulturstrømning eller en væsentlig social eller politisk udvikling fra den nyeste tid. Der skal indgå teoretiske tekster i emnerne. Der skal læses et drama af Shakespeare, samt andre tekster fra før 1900.

Der stilles krav om en mere uddybende og teoretisk behandling af teksterne end på tilvalgsniveauet. Ligeledes stilles krav om stor selvstændighed i fremlæggelsen af et stof, både skriftligt og mundtligt.

Det skriftlige arbejde består af en større og et par mindre hjemmeopgaver hver måned.

Der opgives 125 sider. Ved den mundtlige eksamen prøves kursistens talefærdighed og forståelse af både væsentlige enkeltheder i teksten og den helhed, den indgår i. Der prøves også i en ulæst tekst.

Den skriftlige eksamen består af en essayopgave ud fra et tekstoplæg samt en oversættelse.

Der gives en skriftlig og en mundtlig karakter.

*Margit Mortensen.*

## Matematik på højt niveau på HF

Den nye HF-bekendtgørelse af 07.05.91. har åbnet mulighed for, at kursisterne kan få matematik på højt niveau. Det svarer til det niveau, eleverne i matematisk gymnasium opnår ved at vælge matematik i 3g (A-niveau).

HF-tilvalg svarer nogenlunde til gymnasiets obligatoriske niveau (B-niveau).

Der er flere muligheder for at få højt niveau i matematik, hvis man går i HF f.eks.

### 1. 3-årigt forløb:

Hvis man har bestået eksamen i HF tilvalg, kan man følge undervisningen på et 3.g højniveau hold i matematik. Der er 5 ugentlige timer, og man går til eksamen sammen med deltagerne på det hold, man har været på.

### 2. 2-årigt forløb:

Ved et 2-årigt forløb har man i 1.HF 5 timers matematik om ugen. I 2.HF 8 timer om ugen. Her på skolen er alle 1.HF studerende for det kommende skoleår 92/93 blevet spurgt, om man kunne tænke sig at få matematik på højt niveau. Under forudsætning af tilstrækkelig stor tilslutning vil der blive oprettet et hold. Efter 1.HF afsluttes med eksamen i fællesfag på sædvanlige vilkår. Efter 2.år afsluttes med to skriftlige prøver (obligatorisk niveau og højt niveau) og en mundtlig prøve på højt niveau.

*Edel Nielsen.*

## Den sunde HF-klasse

I år starter Svendborg Gymnasium en 1.HF-klasse, som har SUNDHED som gennemgående tema i undervisningen.

Formålet med at tilbyde dette undervisningsforløb er at udvikle en forståelse for egen og andres sundhed hos deltagerne.

Undervisningen i »Den Sunde HF-klasse« skal belyse de fysiske, de sociale, de samfundsmæssige og de miljømæssige sider af menneskets sundhed, samt samspillet mellem disse.

Det indebærer, at temaet SUNDHED i denne brede forståelse ikke blot vil blive behandlet i fællesfagene, men også andre fag vil blive inddraget i arbejdet.

Som et supplement til andre fag vil både valgfag som f.eks. biologi, fysik-kemi, billedkunst og geografi indgå, men også andre fag, som traditionelt ikke tilbydes på 1. årgang, f.eks. samfundsfag, psykologi og etik vil blive inddraget i undervisningen.

Der vil i høj grad blive tale om en tværfaglig undervisning, hvor overordnede emner som *kroppen*, *sindet*, *miljøet* og *samfundet* vil blive styrende for, hvilke fag der skal inddrages i forløbet. I forlængelse heraf vil ét eller flere projektarbejder afslutte den emnestyrede undervisning.

Endvidere påtænkes at lade et lejrskoleophold indgå i undervisningen, foruden mindre ekskursioner og besøg »ind og ud af huset«.

Undervisningen i alle fagene følger de officielle bekendtgørelser, så der vil ikke blive stillet særlige krav til eksamen for denne klasse.

*Charlotte Christensen.*



# Undervisning ud af huset

## Det åbne gymnasium/folkeuniversitet.

Ideen med »Det Åbne Gymnasium« er ved at tage form på Svendborg Gymnasium.

Det forløbne års erfaringer inden for området »Rekvireret Undervisning« har været inspirerende for kursusafdelingen på Svendborg Gymnasium.

I det kommende skoleår arbejder vi fortsat med at tilbyde kurser »ud af huset« både til offentlige og private virksomheder på Fyn.

Kursusafdelingen udvider endvidere aktivitetsområdet til også at gælde tilbud om kurser »i huset« til en større kreds af interesserede.

»Det Åbne Gymnasium« er således en af Svendborg Gymnasiums nye udadvendte aktiviteter.

Formålet er at præsentere den sydfynske befolkning for nogle temaer, som behandles i moderne undervisning på gymnasialt niveau.

Med »Det Åbne Gymnasium« er en del af den undervisning, der foregår på Svendborg Gymnasium gjort tilgængelig for alle.

I skoleåret 1992/93 tilbyder vi tre kurser, et i hvert af fagene geografi/geologi, russisk/historie og religionspsykologi.

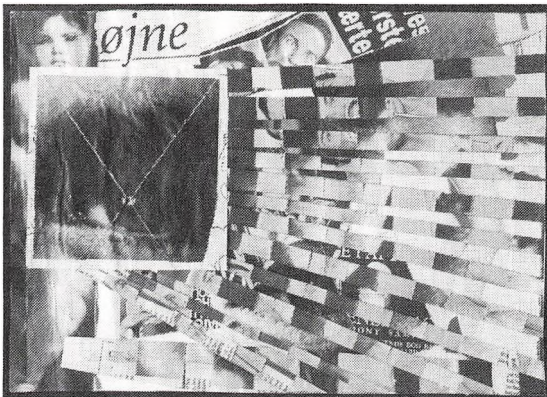
Kurserne arrangeres i samarbejde med Folkeuniversitetet, som vi skylder stor tak for uvurderlig hjælp.

Kurserne — som foregår på skolen — er planlagt til september-oktober, og prisen pr. forelæsning (6 ialt) bliver 30 kr.

Alle elever vil ved skoleårets start få udleveret en plan over kursernes forløb og indhold, især med henblik på forældrekredsen.

Vi håber hermed at kunne delagtiggøre rigtig mange i de spændende problemstillinger, som undervisningen i dag kan byde på.

*Anders Lykke, Charlotte Christensen,  
Ebbe René Frederiksen.*



*Elevarbejde i billedkunst, Bogart, 3b.*



## Det internationale miljø

### Studietur til Færøerne med 3.B1

Som sædvanlig skal højniveauholdene i biologi på en studietur – *ud i naturen* – som det hedder. Her skal vi så afprøve en del af den viden, vi tilegner os i bøgerne. Bøger er ikke – og bliver aldrig – nok, hvis biologiundervisningen skal nå sit mål!

I løbet af 2.g drøftede det daværende biologihold, hvorhen en sådan tur skulle gå. Der var stor tilslutning til en »udenlandstur«. Den sædvanlige tro på, at biologi er noget, der kun findes i andre lande, dukkede også frem her. Tidligere klassers succesrige ture til Lapland, Grønland og Færøerne trak. Holdet pålagde undertegnede at prøve at stable en studietur på benene med Færøerne som besøgsmaal. Her var det en stor hjælp, at andre klasser og kolleger tidligere havde været der. Gymnasireformen har gjort det til et snørklet foretagende at arrangere disse ture.

Højniveauholdene har ikke andre fag fælles, og to lærere er påkrævet. Den bedste løsning var at se sig om i fag, der fagligt kunne støtte en tur til Færøerne – her var geografi oplagt. Denne fagkombination har tidligere været tæt sammenlignet m.h.p. naturvidenskabelige studieture. Og heldigvis havde 95% af holdet geografi med Connie Eriksen. Og ikke nok med det: hun skulle også have klassen i idræt i 3.g. Således gik det til, at turen blev bygget op omkring fagene biologi, geografi og idræt. Men det er et stort problem at arrangere disse ture med fornuftigt indhold efter reformen i '88.

Et andet problem var økonomien. Uheldigvis er rejser til de nordlige/atlantiske områder ret dyre. Ved en tidlig planlægning bliver det dog muligt for eleverne at spare op over tilstrækkelig lang tid. Heldigvis kan så siges, at lomme penge-behovet er betydelig mindre end for rejser i Sydeuropa. Der er hverken diskoteker, souvenirbutikker eller snackbars i fjeldmarken!

Tredje problem var den tidsmæssige placering. Sidste færge til og fra Færøerne sejler fra Danmark tre dage før sommerferien afslutning (hvis man altså ønsker 10 hele dage på øerne). Holdet sluttede fint op omkring anvendelse af nogle feriedage – fagligt (biologisk) set var tidspunktet jo velegnet.

Således afgang med rygsæk d. 5. august – i strålende sol og varme. En herlig sejl-tur op gennem Nordsøen og ud i Golfstrømmen. Efter næsten et døgn sejlads møder man et prægtigt panorama: Shetlandsøerne, som dukker op af ingenting. Yderligere 12 timer på havet og Torshavn er forude – hvis man altså kan se ud over rælingen. Her får vi så en forsmag på det oceaniske klima: køligt, skyer i jordhøjde og en relativ fugtighed på 100. De nordiske guder (og alle andre) var ikke med os på denne tur, hvad vejret angik.

En meget stor del af turens faglige indhold var knyttet til *havet*. Således den første dag i Torshavn: besøg på Fiskerilaboratoriet (svarer til Danmarks Havundersøgelser), besøg på en fiske-opdrætsstation og havbrug. Senere en herlig fugletur med den lokale postbåd fra Hvannasund rundt om øen Vidoy til Europas højeste forbjerg Enniberg. Her var enorme fuglefjelde – men desværre på grund af årstiden kun Mallebukker (som iøvrigt langsomt overtager fjeldene) og lidt Lunder (søpapegøjer). De øvrige havfugle var taget på havet igen. Ellers fik vi på turen både oplevet smagen af Grind samt set fiskeindustri (Laks). Overalt bærer det færøske samfund præg af krisen i fiskeriet (overfiskning, sygdomme, forurening samt de økonomiske problemer med omverdenen). Det gælder således den enkelte færre, industrien og inden for forskningen. Den megen snak om havbrugene som fremtidig indtægtskilde virker urealistisk. Som at tro at en udsætning af ørreder i det sydfynske øhav ville redde dansk fiskeri!

Færingernes gæstfrihed får man uundgåeligt at føle. Vi boede f.eks. på gymnasiet i Torshavn i nogle dage. Her havde vi helt frie tøjler – biologifdelingens laboratorium, gymnastiksal, køkken, telefon og bad var til disposition. Meget fint. Den offentlige bustransport fungerede garanteret kun i anledning af vort besøg. Et privatbesøg hos en fåreavler i den lille bygd Hosvik medførte en del spændte maver som følge af overforbrug af pandekager (som åbenbart er færingernes foretrukne delikatess – efter Grind og forgærede fårehoveder).

Ellers er udbyttet af en studietur til disse geografiske områder af verden i høj grad betinget af deltagerens iagttagelsesevne og mod på at »røre« naturen. Fantastiske

udsigter over smukke grønne fjelde, et utal af snævre fjorde, endnu flere vandfald og klippeformationer samt ikke mindst de mange smukke bygder (med karakteristiske gamle færøske huse – og nyere i skrigende farver) giver i sig selv meget. Mest slående – og måske i forhold til Grønland mest positivt: der er stort set ikke insekter (myg) på Færøerne. Tilsyneladende gælder det samme for blomsterplanter, men ser man nøjere efter, så er der faktisk mange – og spændende – planter. Der blev på turen analysesret flora, både i bygd og i fjeld, bestemt primærproduktion i såvel havet som i vandløb. Der blev målt næringsmængder og undersøgt klimaforhold. Og konklusionen blev, at vi så sandelig havde været på Færøerne: et meget næringsrigt havområde med stor produktion, et året igennem fugtigt og temperaturmæssigt ikke ret varieret område, til gengæld megen variation i vindstyrke, et samfund med et uhyre veludbygget vejnet, og et samfund med direkte tømning af kloaknettet i fjorde og sunde – hvis der overhovedet er kloakker. Alt i alt et indtryk af et meget følsomt øko- og politisk system. Og et spændende ekskursionsmål.

PS!! Vi nåede aldrig de idrætslige højdepunkter (ej heller de færøske)! Men nu var det jo også »pigeklassen«, der var med!

*Bo W. Hansen.*



*Elevarbejde i billedkunst, lerskulptur, Jacob Kromann-Andersen, 3x.*



*I nærkontakt med Akropolisklippen.*

## Studietur til Grækenland

Den 21.-28. oktober 1991 var 3c på studietur til Grækenland i faget oldtidskundskab. Vi startede tidligt på året med forberedelserne til studieturen, dvs. kunsthistorien skulle gennemgås og baggrundsstoffet for de tekster, der senere skulle læses for deres egen skyld. Så vi gennemgik den græske kunst fra kretisk-minoisk tid til omkring 400 f.Kr. og var nu væbnet til at drage afsted.

Allerede den første dag, mandag, hvor vi landede i Athen, nåede vi at se Areiopagos og danne os et overblik over byen, såvel den gamle som den nye. Tirsdag besøgte vi Nationalmuseet, så det romerske torv og Agora, det græske torv. Onsdag var vi på en bustur til Korinth, Mykene, Tiryns og Epidauros, en ordentlig mundfuld både i arbejdstid og historisk, spændende fra omkring 1300 f.Kr. til romersk tid omkring Kristi fødsel. Endnu to dage brugte vi på ture med bus fra Athen, en dag til Delfi, til verdens navle og Apollons orakel, og en (lang) dagstur til Zeus' helligdom i Olympia, oldtidens centrum for den græske sport, hvis udgravning i slutningen af forrige århundrede gav ideen til at genoplive de olympiske lege. Selve Athen skulle vi naturligvis også se grundigere på, både de gamle ting og – som afslutning på rejsen – en aften på Plaka, hvor hele holdet sagde farvel til Grækenland for denne gang, men nok ikke for sidste...

Med hilsen til 3c og tak for en dejlig tur.

*Ole Wagner.*



## 2b i Grønland

I foråret 1991 besluttede 2b sig endeligt for at tage på studietur i Sydvestgrønland – sammen med fagene geografi og naturfag.

Efter at vi i nogle måneder havde sparet penge op og med stor ihærdighed havde beredt os i teoriens verden, så vi på forhånd havde kendskab til gletscheris, skurestriber, nordboere, fåreavl og Kvanefjeldsradioaktivitet, pakkede vi det lånte/ny-indkøbte udstyr sammen. Det skulle gerne kunne være på ryggen og helst ikke veje mere end 15-20 kg.

Tirsdag den 10. september 1991 kl. 02.30 drog vi fra SG. Efter at have forladt Kastrup i meget fint vejr kunne vi i nogle timer nyde synet af Atlanterhavet smukt pyntet med små øgrupper. Efter Island sås kun skyer indtil vi pludselig dukkede ned under dem og så fjelde, fjord og landingsbane i Narsarsuaq. Her blæste en strid omend lun føhn som gjorde teltning umulig. Men vi fik af stationslederen anvist plads i et »borgerhus« med masser af plads til madrasser på gulvet og både køkken og bad i tilstødende lokaler.

Næste dag var vinden heldigvis løjet så meget af, at sejlads over fjorden var mulig. Her skulle vi bo nogle dage i den lille fåreholderbygd Qassiarsuk. Det var her Erik den Røde havde boet for ca. 1000 år siden. Efter indkøb i den lille butik, hvor al dåsemad var »mindst holdbar« til en tilfældig dato i fortiden, søgte vi op i fjeldet for at finde en teltplads med indlagt rindende elvvand. Det skulle åbenbart løbe længe, inden det blev varmt! Men ellers var det perfekt. Da teltene var rejst – og det ene igen blæst ned og gået i stykker – gik vi ned for at fornemme den svundne

tid ved Erik den Rødes gård Brattahlíð. Vi blev tre dage i denne lille bygd som vi kom til at kende godt. 2b'erne var enige om, at de unge i bygden havde alt for langt til biograf, værtshus og diskotek. Bygdelæreren gav os et udmærket indblik i bygdelivet og levevilkårene i Qassiarsuk. Inden vi skulle videre nåede vi også en heldagstur til en stor, smuk dal, kaldet Paradisdalen. Flere havørne holdt et konstant øje med vores færden på denne solbeskinnede dag i fjeldet.

Turen gik videre med det lille kystskib til byen Narsaq hvor vi boede i skolens gymnastiksal. Vi overværede en grønlandsk gudstjeneste, var på museum og af lagde virksomhedsbesøg på Eskimopels. Kommunens tekniske forvaltning forsyndede os med tonsvis af oplysninger om byens udvikling og fremtidshåb. Og endelig tog vi en lang vandretur til det radioaktive Kvanefjeld, hvor det var lige før vi alle var selvløsende, da vi stod ved indgangen til den lukkede mineskakt.

Efter en ny sejlads mellem isbjergene nåede vi mandag den 16. september til Sydvestgrønlands største by Qaqortoq/Julianehåb. På kajen blev vi modtaget af det sydgrønlandske gymnasiums rektor. Vi blev indkvarteret på gymnasiets kollegieværelser, hvor vi også kunne spise sammen med de grønlandske gymnasieelever og smage rigtig grønlandsk mad. På gymnasiet lånte vi faglokaler (laboratorier); vi overværede timer; vi var med til skolens fødselsdagsfest, hvor det helt store rockidol Ole Kristiansens Band spillede live m.m. Julianehåb har et udmærket lille museum med en fin dækning af nordbotid og inuithistorie. Det blev nøje studeret. Vi var i forretninger på souvenirjagt, på havnen hvor der landedes sæler, små hvaler, fugle og fremmedartede fisk. Vi besøgte byens top-moderne elværk og var på Grønlandsgarveriet, hvor vi så tusindvis af sælskind, enkelte isbjørneskind og fik lov til at prøve de dyre sælskindspelse, som passede smukt til gummistøvler! Jo, vi nåede meget i Julianehåb og takket være en særdeles varm og hjertelig behandling fra rektor, lærere og elever fremstod opholdet i Julianehåb som et af studieturens højdepunkter.

Vores næste stop skulle være bygden Igaliku ca. 80 km fra Julianehåb. Det blev en smuk, men lidt kølig sejltur. På vejen lagde vi til ved en forsøgsstation, hvor vi i en times tid kunne studere »gartnerbrug«, nærmere betegnet dyrkningsforsøg med roer, kartofler, salat, tomater og agurker samt stauder og træer. På beskyttede steder i den grønlandske natur og ved hjælp af drivhuse og mistbænke kan hverdagen komme til at se ekstra grøn ud!

I Igaliku – nordboernes bispesæde – havde vi et par dejlige dage med kolde nætter. En af teltlejrene lå ca. 5 km fra bygden. Her havde vi om aftenen samlet brænde til et lejrbrål. Månen spejlede sig i elven mod sydøst, mens et kraftigt nordlys blafrede over vore hoveder – ufatteligt smukt mod nordvest. På denne tur i omegnen af Igaliku fandt vi alle smukke månesten og bjergkrystaller. Det var som om krystallerne varmede lidt i bukselommen den næste morgen, da vi stod der i 6 graders frost og spiste havregryn af blikallerkener.

Efter yderligere undersøgelser i bygden måtte vi tænke på hjemturen. For sidste gang gik vi ombord på det lille kystskib for at sejle tilbage til lufthavnen i Narsarsuaq. Her havde vi dog to dage inden flyveren skulle komme, og de blev effektivt udnyttet. Vi gik op til en gletscher ca. 10 km oppe i dalen; vi besøgte radiosendestationen og isstationen i selve Narsarsuaq og så en lille udstilling om amerikaner-

nes virke i Blue West One (Narsarsuaq). Men vi var blevet lidt pivede, for overnatningerne fandt sted i »borgerhuset«. Men det gjorde nok, at det var lidt lettere at få gennemført en døgnundersøgelse af vejret, når man efter endt måling kunne vende tilbage til et varmt hus.

Den 24. september ankom Danmarksmaskinen til Narsarsuaq. Og der var ingen vej udenom: vi måtte med den til Danmark. Nogle dage senere skriver en kronikør i Politiken om Færøerne: »Jeg befinder mig i et kosmos hvor elementerne jord, vand og luft indgår en gudsbenådet symbiose«. En hel del af grønlandsekspeditionens deltagere har følt noget lignende!

*Erik Langer Andersen,  
Carl-Erik Mose Hansen.*







*2.x ved pavepaladset i Avignon.*

## Studietur til Arles, Provence

Den 21. april 1992 drog 21 elever fra 2.x og to lærere (Hanne Rolighed og Helle Nejrup) forventningsfulde afsted mod Sydfrankrig. Målet var Arles, og foran os lå 26 timers udmattende buskørsel. Alt gik vel, men alligevel var vi lidt trætte ved ankomsten til vores udmærkede hotel, som havde både bad og TV på værelserne.

Vores første hele dag i Arles forløb med at besøge en tyrefægterarena om formiddagen; og eftermiddagen tilbragte vi i Tricastin, hvor vi aflagde besøg på et atomkraftværk. Vi blev vist rundt på A-værket og fik en masse at vide om arbejdet på et A-værk. I Avignon så vi det gamle pavepalads, og en del elever skrottede baguetterne til fordel for en Big Mac på McDonald i byens centrum.

I vindistriktet Châteauneuf-du-Pape oplevede vi, hvordan en vin produceres, og vi fik også lov til at smage. Den måske bedste dag i Provence var nok lørdag, hvor vi i udkanten af Nîmes så den berømte akvadukt Pont du Gard. Der var meget varmt, og nogle badede, mens andre slikkede sol. Middelhavsbesøget dagen efter blev også en succes.

Aftenerne i Arles tilbragte de fleste med at spise på de utallige restauranter i byens midte, mens elever med »lommesmertes« foretrak de traditionelle baguetter med pålæg købt i det nærliggende supermarked. Den sidste aften i Arles spiste vi alle sammen på en restaurant, som ejeren havde åbnet specielt for os. Her fik vi ægte sydfransk mad.

Vi forlod Arles den 27. april, og efter en god nats søvn i bussen ankom vi alle trætte, men en del oplevelser rigere, til Svendborg Gymnasium.

*På 2.x's vegne Peter og Jesper.*

## Danskere i Rom med en opgave i baglommen

Opgaven fra dansklæreren i Rom gik i al sin enkelthed ud på at udvælge en plads i byen og skildre dennes liv m.h.t. opbygning, funktion og mennesker.

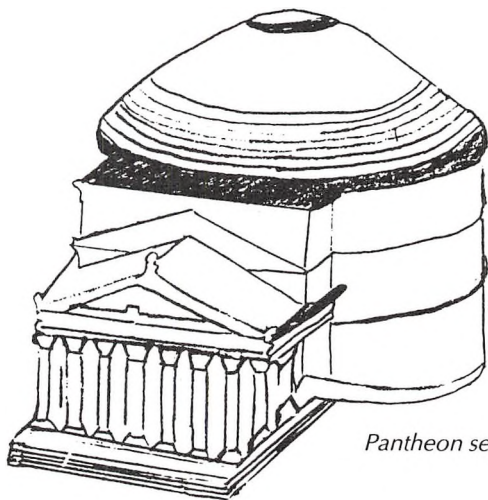
Her følger et par elevbesvarelser i udpluk, der viser, at det faktisk er muligt på 3½ dag at skærpe bevidstheden omkring et andet lands kultur og befolkning i fortid og nutid:

»På Piazza Navona er der en skøn forening af den barokke kunststil og den menneskelige atmosfære. Man føler, at man er en del af pladsen, når man sidder på fontænerne kanter. Cafeerne og de små handelsmarkeder holder liv i pladsen, så det er en ren fornøjelse. Det herlige ved Piazza Novona er også, at pladsen er for alle aldre – og alle er repræsenteret lige fra spæd til gammel – en skøn forening af menneskene, som det forhåbentlig fremgår af billedet.

Et besøg på Piazza Navona, og du vil ikke være i tvivl om, at det er her, du møder de »ægte« unge romere. Den spanske trappe er vand ved siden af!

Pladsen kaldes også for »Roms dagligstue« på grund af sin hygge og intime atmosfære. Den er som tidligere nævnt, anlagt oven på Domitians stadion, og pladsens ovale form følger den oprindelige. Helt op til vor tid blev pladsen anvendt som centrum for de vældige romerske karnevalsfejer, før den strenge faste satte ind. Festligheder af enhver art er troligt holdt vedlige, f.eks. kan man – måske – på billedet se, at der i baggrunden er sat en scene op til et show. Sammen med de barokke statuer »svinger« pladsen til de musiske toner. Ofte kan en plads med kun fontæner og skulpturer virke meget kold og skræmmende, men Piazza Navona behøver ingen planter, træer eller græsarealer for at virke imødekommende og rar. Piazza Navona er en så stemningsfyldt plads, at man får lyst til at stave Roma bagfra om og om igen.«

*På 2c's vegne Karin Merete Jensen.*



*Pantheon set ovenfra, tegnet af Aimee.*

## Turen gik til Rom ...

Tirsdag den 21. april 1992 drog 2d forventningsfuld til Rom. Vi startede med en frisk sejltur over Østersøen med Langeland-Kiel. Efter ca. 25-timers lang tur gennem Tyskland og Østrig ankom en busfuld svedige, trætte og sultne elever til Rom. Vi gik straks på byvandring og stiftede for første gang bekendtskab med det CHARMERENDE italienske folkefærd. Mens vi vænnede os til det store temperaturskift (25°), udforskede vi Roms storslåede historie. Først så vi Colosseum, som desværre var lukket p.g.a. strejke. Derefter vandrede vi til Forum Romanum og Palatinerhøjen, hvor der blev holdt nogle fremragende elevoplæg. Om aftenen var der fællesspisning på en hyggelig lille italiensk restaurant, hvor vi blev underholdt af en ihærdig violinist.

Om torsdagen besøgte vi Vatikanmuseet og Peterskirken. Begge dele gjorde dybt indtryk på os alle. Derefter var der mulighed for shopping, til vi igen mødtes om aftenen til fælles byvandring mod den Spanske Trappe.

Hele fredagen var afsat til besøg i Pompei. Dette var også en fascinerende oplevelse. Om aftenen blev der festet.

Lørdag den sidste dag, brugte vi på at inspicere EUR. Her så vi, hvor stor plads fascismen har haft i Roms historie. Også Det Olympiske Stadion blev studeret grundigt, specielt af dem som følte sig nødsaget til at tage løbeturen rundt. Resten af dagen var til fri disposition, men vi mødtes om aftenen og spiste nær Trevifontainen.

Søndag den 26. april gik turen igen mod Danmark – også denne gang via Østrig og Tyskland. Men da vi om natten til mandag havde siddet fast i trafikken, blev vi nødt til at tage turen over grænsen ved Padborg.

Alt i alt havde vi en rigtig god og velorganiseret tur. Vi føler, at vi både har nået at se en masse og samtidig haft den frihed, der var nødvendig. Det hele kan vi takke vores to lærere for. De fleste af os har da også fundet ud af, at det ikke er sidste gang vi har været i Rom.

*På 2d's vegne Heidi og Betinna B.*

## Udvekslingsrejse Svendborg – Valencia

Natten mellem søndag den 9. februar 1992 og mandag den 10. februar 1992 stod en flok nervøse, men også meget forventningsfulde lærere og elever og ventede på en busfuld spaniere. Vores projekt skulle starte med besøg af spanierne og bagefter skulle vi så på genbesøg.

Vores kulturelle program holdt, men selv om nattelivet også blev dyrket intenst, var vi på pletten hver morgen til nye oplevelser. Vores indtryk er, at spanierne fik meget ud af deres besøg i Danmark.

2z's tur til Spanien startede fredag den 24. april 1992. Vi skulle køre i bus i ca. 36 timer, men humøret var højt, så det var ikke noget problem. Vi nåede til Valencia søndag aften, og blev derefter indkvarteret hos familierne. Vi var vist alle lidt nervøse over at skulle se dem igen, men det var snart glemt. Alle, både forældre, bedsteforældre og søskende, var meget gæstfrie, og der gik ikke ret lang tid før vi følte os hjemme.

Mandag morgen startede med en bustur på omkring 180 km. Vi skulle op og se en gammel romersk fæstning, og bagefter tog vi til et pragteksemplar af en strand. Der lå vi så resten af eftermiddagen og soled os og badede i havvandet. De følgende dag så vi blandt andet moderne kunstmuseer, et museum med gamle altertavler og deres parlament. Vi fik også et billede af skolesystemet. Det er noget andet end her. Jeg er glad for, at jeg går i skole i Danmark.

P.g.a. den lange transporttid havde vi kun 4 dage sammen med vores nye venner, og vi skulle allerede afsted igen torsdag aften. Afskeden med de spanske elever og deres forældre, var bestemt en kedelig oplevelse. De første par timer i bussen var der en meget trykket stemning, men som tiden gik begyndte vi at snakke om, hvad vi skulle lave i sommerferien, og mange besluttede at tage tilbage til Spanien og besøge vores nye venner.

Når vi nu ser tilbage på de to forløb, er der enighed om, at vi har lært meget. Både om hvordan andre mennesker og deres kultur er, men også meget om, hvordan vi selv er som mennesker i forhold til fremmede. Det vigtigste er måske, at vi har fået nogle nye venner, som vi altid vil mindes.

*På 2z's vegne Mette Møller.*

## Udveksling med en gymnasieklasse i Tjekkoslavakiet

I oktober rejste 2y til Tjekkoslavakiet på studietur. Efter et par dage i Prag kørte vi til Chrudim, hvor vi skulle bo de næste 4 dage. Chrudim ligger ca. 120 km øst for Prag, har ca. 10.000 indbyggere og er på mange måder en typisk østeuropæisk by, gammelt og nyt bygget sammen og ikke alle steder lige hensigtsmæssigt.

Eleverne blev indkvarteret privat, dagene foregik med overværelse af undervisning (for lidt), udflugter, musikskolebesøg, masser af sammenkomster.

I februar i år modtog vi så vore tjekkiske venner her i Svendborg, privat indkvartering i 5 dage, og programmet var det samme som i Tjekkoslavakiet, dog vægtede vi gymnasiets dagligdag mere.

Kontrasterne i de 2 lande er tydelige, undervisningsforholdene i Tjekkoslavakiet er under al kritik, hos os følte lærerne »sig i paradisk«. Det rige Danmark hvor der er råd til vedligeholdelse, mens alt forfalder i Tjekkoslavakiet, der er dog nu en kraftig ændring på vej. Den sociale standard hos familierne var bedre, end vi havde forestillet os – i hvert fald i nogle familier. Men der var ingen tvivl om, at der blev ofret meget på vores besøg, man levede faktisk over evne i de dage. Kontrasten mærkedes tydeligt ved genvisitten, de tjekkiske elever havde næsten ingen penge med, og såvel vores elevers forældre som skolen ydede stor økonomisk støtte – tak for det!

Det var udbytterige uger, spændende og interessant at opleve en helt anden dagligdag, omvæltningen havde allerede sat sine spor, men fortiden var ikke glemt, og vi hørte, hvordan det tidligere regime havde behandlet sine modstandere.

To gode og udbytterige uger, eleverne fik en anden oplevelse end ved et storbybesøg – trods sprogvanskelighederne!

Ved afrejsen fra Danmark var alle elever og forældre mødt for at tage afsked, det var flot, tak for det og for hjælpen i ugens løb.

*Peter Windfeld Hansen  
Jesper Vildbrad.*

## Gæstelærer på Svendborg Gymnasium 1991: My impressions as a guest teacher

I am very happy for the wonderful experience I have got from teaching at Svendborg Gymnasium for the last two months 20/10-1991 – 20/12-1991. It was an enjoyable time as well as a professionally profitable time for me.

I want to thank the headmaster, Ole Visti Petersen, my contact teacher, Margit Mortensen, my host family, Emil, Mai, Anita and Anders Lykke, staff and students for the invitation and warm reception. Wherever I went, in peoples homes, neighbouring schools, classes or places of work, I was accorded a special kind of welcome. Thank you very much.

My short stay at Svendborg Gymnasium made me understand the Danish culture and system of education better. I got to understand the habits and customs of those whom I worked with.

We discussed and shared a lot of information on different topics: Social, political, economical. We got to know each other – our similarities and differences.

Initially I found it hard since Svendborg Gymnasium is a big institution but with the help of everyone I adjusted to the rhythm of the school.

Some of the outright observations and differences I noticed were: The fact that students do not put on uniform, they are allowed to smoke and later I got to learn that most have jobs.

My actual teaching and interaction with students and teachers made me have the following impressions:

On arrival, the headmaster Ole Visti, and I had a talk. He briefed me on some of the things that happen in the day-to-day running of the school. I got a key that could open all the doors to the rooms I needed. I felt fully accepted as a member of Svendborg Gymnasium by the warm reception.

### *Method of teaching used.*

There is a wider variety of teaching aids compared to what I use at home. The overhead projector, the video, the photocopying machine make work much easier for the teacher and students.

We use textbooks more as opposed to the system of giving hand-outs. Our students are trained to take notes which the teacher checks later on. The black-board is also commonly used.

### *Syllabus.*

I found the system of Education used here more flexible when it came to the syllabus. Students are allowed to make a choice of what to learn. That makes it possible for students and teachers to coordinate and it gives both parties a feeling of satisfaction.

In Kenya, we have a common syllabus which assists in unifying and maintaining as well as limiting the scope of examinations. It has to be followed though its not a master. The teacher can be flexible in approach but not as much as in the Danish system of education.

*Localities of Teaching.*

The rooms were spacious enough. Having been used to 40 students in a class, a maximum of 28 was very small. We could therefore have group work or dramatise with ease.

*Teaching aids.*

I had with the assistance of different teachers toured the school and become familiar with teaching aids and materials that I would need during my stay as a guest teacher. Again all the teaching aids facilitated easier communication. Through the use of transparencies, the overhead projector and the slide projector, my classes/lessons were made more interesting and lively. I could easily show a slide of a medicine man while exploring his role in an African setting.

*Organization.*

I got the impression that life was easier due to the good organization and use of a calendar or diary. Remarks and important issues and dates pertaining to assignments or teaching were entered promptly. Students who needed to consult teachers had access in the staffroom – Alternatively, they left completed assignments in lockers.

*Dicipline.*

There is no doubt that Danish students are ready to learn. They have clear aims and objectives of what they want in life. Most of them are responsible. They have been trained to be right from home and the school prepares them to become useful members of the society.

Most students do what they are supposed to without being told. They made me feel that they had made a big step towards being grownups.

I feel that

- a) Good management and organization
- b) Few and meaningful rules and regulations  
(most students give their own views/suggestions and they are listened to)
- c) A lot of stimulation activities

which are of real value in students lives contributed a lot to their behavior. The morning assemblies, entertainment shows and serious attitude towards homework (though most said it was too much!) made me feel they were being prepared for life. They asked me a lot of questions which made me feel that there is need for them to be exposed to more African literature and issues. Most were ignorant when it came to African issues.

My stay at Svendborg Gymnasium, the formal and informal discussions were of great help in my understanding of the Danish culture and system of education.

I wish to once again thank the headmaster, staff and students of Svendborg Gymnasium for the experince. Without Dansk AFS (Danida and American Field Service) my stay would not have been possible.

*Mange tak  
Stephen Kamanga,  
Kenya.*

## Udvekslingslever til Svendborg Gymnasium 1991/92:

Aimee D. Nystrom, fra USA  
 Vanessa Aimee Smith, fra New Zealand  
 David Todd Gutzmann, fra USA  
 Sewer Lukasz Olbinski, fra Polen  
 Jacob Presley, fra USA  
 Eli Moses Garcia, fra USA

## U-landsfonden af 1962

Hvert år ved juletid afholder vi en salgsudstilling med varer fra U-landsfonden af 1962 i Århus.

U-landsfonden køber varer op i forskellige ulande, sælger varerne med fortjeneste og sender overskuddet tilbage til ulandene.

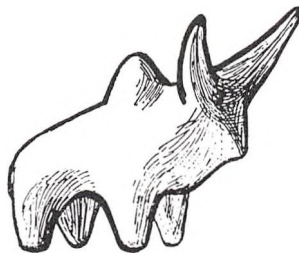
Fonden støtter især projekter af uddannelsesmæssig art, f.eks. håndværkeruddannelse, som er af stor betydning for mange u-lande.

I året der gik var vi med til at støtte et projekt i Sydindien, hvor der skulle bygges en landsby til kasteløse og lavkastefolk. Jorden er der, og de nye beboere er med i arbejdet, men der skal bruges 4000 kr. til hvert hus. En almindelig løn ligger på knapt 150 kr. om måneden. Så der er brug for megen hjælp.

Interesserede kan henvende sig til mig; der er god brug for hjælpere ved salgsudstillingen!

Vi sælger også varer fra U-landsimporten: Honning, kaffe, the, nødder. Overskuddet går til producenterne i Latinamerika og Afrika.

*Ole Tetens Lund.*



## Internationale aktiviteter på SG i skoleåret 1991/92:

- aug. 1991: 3 BI/1 ekskursion til Færøerne med adjunkt Bo Weinkouff Hansen og adjunkt Connie Eriksen.
- sep. 1991: 2b ekskursion til Grønland med lektor Erik Langer Andersen og lektor Carl-Erik Mose Hansen.  
Besøg af norske lyrikere.  
Østtysk danse-, teater- og musikgruppe:  
»Personal Performance om erotik og parforhold«
- okt. 1991: 2y studietur til Prag med adjunkt Jesper Vildbrad og adjunkt Peter Windfeld Hansen.  
2ø ekskursion til Barsebäch med lektor Annette Fabricius og lektor Jørgen Lundby.  
Besøg af canadiske rektorer.  
3c studietur til Grækenland med lektor Ole Wagner.  
3u studietur til Rom med adjunkt Ole Daneved og lektor Helle Mørk.  
3b studietur til England med adjunkt Susanne Jørgensen og lektor Olaf Søndberg.  
3x studietur til Irland med lektor Charlotte Christensen og lektor Hans Flemming Kragh.  
Besøg af spanske gymnasieelever.  
Engelsk teaterforestilling: Border Lines
- dec. 1991: U-landsarrangement med adjunkt Ole Tetens Lund og adjunkt Margit Mortensen.
- jan. 1992: Fransk teater: Enfantillages.
- feb. 1992: Besøg fra Valencia i 2z.  
Besøg fra Chrudim, CSR i 2y.
- mar. 1992: Besøg af Aura Popa, Rumænien.  
Besøg af gymnasieklasse fra Gymnasium Carl von Ossietzky i Østberlin (Pankow).  
Rektor studietur til Tjekkoslaviet.  
Besøg af 3 lærere fra Goethe Gymnasium, Stralsund.
- apr. 1992: 2c studietur til Rom med adjunkt Karin Merete Jensen og adjunkt Inger de Stricker.  
2d studietur til Rom med adjunkt Paw Jeppesen og Karen Margrethe Fabricius.  
2x studietur til Provence med adjunkt Hanne Rolighed og adjunkt Helle Nejrup.  
2z studietur til Valencia med adjunkt Anne-Grethe Olesen og adjunkt Agnete Strandgaard Hansen.  
2u studietur til Prag med adjunkt Claus Jessen og lektor Olaf Søndberg.  
2v studietur til Athen med lektor Knud Helles.  
2ø studietur til Scotland med lektor Annette Fabricius og lektor Otto Fabricius.





## Det kreative miljø

### Tværfagligt forårsarrangement.

Samarbejde mellem fagene billedkunst, idræt og musik samt frivillige musikke hold.

Den 30. april 1992 afholdt Svendborg Gymnasium et musik forårsarrangement. Arrangementet, som var det første af sin art, indledtes med en stor kunstudstilling. Hele området foran aulaen og HF's opholdsrum var omdannet til et stort udstillingsareal med billeder, skulpturer, fotos, diasshows og videoproduktioner. Alle 3.g'erne, mellem-niveauholdene og HF-tilvalg fra billedkunst viste udpluk af årets produktion. Bl.a. blev forårets store obligatoriske opgave i billedkunst udstillet. Kl. 20.00 startede anden del, som foregik i aulaen med optræden af forskellig art. Denne afdeling indledtes af idræt – mellemniveau, der til musik af et af de frivillige musikhold – lavede et flot rytmisk nummer. Herefter fulgte musikalske indslag fra frivillige hold og musik-højniveau. Repertoiret var varieret, der var akustisk musik, rock, engelsk folkemusik m.m. og et dramaindslag.

Et af de mere utraditionelle indslag var et modeshow, eller måske snarere et anti-modeshow. Alt var lavet af genbrug såsom el-pærer, metalrester, mælkekartoner, avis-papir, sorte plastiksække m.v. Det var utrolig smart og fantasifuldt.

En stor del af det, der blev vist, var ting, som skulle bruges til eksamen. Aftenen var altså at betragte som en forpremiere på eksamen. Der var stort besøg og stor interesse. Fagene kunne betragte det som en succes, som man håber kunne videreføres som en årlig tilbagevendende begivenhed.

*Inger de Stricker.*

## Musik og drama

### FRIVILLIG MUSIK

Efter skoletid har der været frivillig musikundervisning: Laurids Hemmingsen har ledet rocksammenspil, og en del af året har Jørgen Steen Larsen ledet bigbandet. Ellers har den frivillige musik været præget af årets hovedværk, Händels »Messias«, hvoraf nogle korsatser blev opført til julekoncerten, som i år fandt sted på gymnasiet. Desuden sang musiklinjekorene et par mindre værker.

Den 7. og 8. april – præcis 25 år efter værkets uropførelse – kunne Jørgen Steen Larsen så afslutte et års intenst arbejde med kor-, orkester- og solistprøver med to meget velbesøgte opførelser af »Messias«.

Ensembles størrelse – et mindre symfoniorkester og et kor på over 100 medlemmer, heraf mange tidligere elever – gjorde det nødvendigt at finde intet mindre end en hal til opførelsen. OD-hallen i Ollerup viste sig at have en glimrende akustik til formålet, og opførelserne blev modtaget med begejstring af presse og publikum.

Det har vært en hård sæson for koret. Et svingende fremmøde og et vist frafald gjorde det nødvendigt at foretage en spørgeskemaundersøgelse. Af den fremgik det, at et stigende lektiepres er den væsentligste grund til fravær. På den anden side mener to tredjedele ikke, at man skal dele korsæsonen op og nøjes med mindre værker.

Sæsonen er et hele, hvor man bygger en form op, og det er derfor vigtigt at blive ved, hvis man efter de første tre prøvegange har besluttet sig for at fortsætte.

I foråret afholdes en slags træningslejr, hvor man samler trådene, og denne korlejr vurderes meget positivt – også af dem som beklagede ikke at kunne være med.

Endelig holdt alle 1.g-klasserne en aften for forældrene med præsentation af hver et musiknummer d. 5. maj.

Musiklærerne.

HYPERBORG CYMBAGENS KOR OG MUSIKERE PÅ TVN  
operer

**HÄNDEL: MESSIAS**  
7. april 1992 og 8. april 1992

Solister: Camilla Dinesen - sopran  
Anne Vag Nielsen - sopran  
Julia Gade - alt  
Arne Jensen - tenor  
Nilsger Jøsen - bass

Dirigent: Jørgen Steen Larsen

1. violin: Ilse Kræmmer, Edna Detreke  
Agge Kræmmer, Grethe Bach-Nielsen  
Preben Lundstrøm, Louise Mose  
Christensen, Maria Mose Christen

2. violin: Bjørn Krogsgaard, Ole Wagner  
Jens Frederiksen, Ingrid Jørgensen  
Aner Christensen, Alan Apper,  
Peter Frederiksen

Bratsch: Lemu Dalum, Julius Popwert,  
Thendur Nielsen, Mette Lotte  
Jørgen March Jensen

Cello: Mogens Skov, Thomas Skov, Th  
A. Nielsen, Kari Pedersen

Bass: Hans Jacobsen, Kaj Munch Jr

Org: Karsten Basse

Fagot: Bent C. Nielsen

Solotrompet: Peter Hølling Tjeseen

2. trompet: Mads Lund

Fagot: Thure Dan Petersen

Cembalo: Bena Lundby

**händel: MESSIAS**  
PROGRAM

**REGISTRATION - ALT**  
1. Del I: 11:30  
2. Del II: 12:30  
3. Del III: 13:30  
4. Del IV: 14:30  
5. Del V: 15:30  
6. Del VI: 16:30  
7. Del VII: 17:30  
8. Del VIII: 18:30  
9. Del IX: 19:30  
10. Del X: 20:30  
11. Del XI: 21:30  
12. Del XII: 22:30  
13. Del XIII: 23:30  
14. Del XIV: 24:30  
15. Del XV: 25:30  
16. Del XVI: 26:30  
17. Del XVII: 27:30  
18. Del XVIII: 28:30  
19. Del XIX: 29:30  
20. Del XX: 30:30  
21. Del XXI: 31:30  
22. Del XXII: 32:30  
23. Del XXIII: 33:30  
24. Del XXIV: 34:30  
25. Del XXV: 35:30  
26. Del XXVI: 36:30  
27. Del XXVII: 37:30  
28. Del XXVIII: 38:30  
29. Del XXIX: 39:30  
30. Del XXX: 40:30  
31. Del XXXI: 41:30  
32. Del XXXII: 42:30  
33. Del XXXIII: 43:30  
34. Del XXXIV: 44:30  
35. Del XXXV: 45:30  
36. Del XXXVI: 46:30  
37. Del XXXVII: 47:30  
38. Del XXXVIII: 48:30  
39. Del XXXIX: 49:30  
40. Del XL: 50:30  
41. Del XLI: 51:30  
42. Del XLII: 52:30  
43. Del XLIII: 53:30  
44. Del XLIV: 54:30  
45. Del XLV: 55:30  
46. Del XLVI: 56:30  
47. Del XLVII: 57:30  
48. Del XLVIII: 58:30  
49. Del XLIX: 59:30  
50. Del L: 60:30  
51. Del LI: 61:30  
52. Del LII: 62:30  
53. Del LIII: 63:30  
54. Del LIV: 64:30  
55. Del LV: 65:30  
56. Del LVI: 66:30  
57. Del LVII: 67:30  
58. Del LVIII: 68:30  
59. Del LIX: 69:30  
60. Del LX: 70:30  
61. Del LXI: 71:30  
62. Del LXII: 72:30  
63. Del LXIII: 73:30  
64. Del LXIV: 74:30  
65. Del LXV: 75:30  
66. Del LXVI: 76:30  
67. Del LXVII: 77:30  
68. Del LXVIII: 78:30  
69. Del LXIX: 79:30  
70. Del LXX: 80:30  
71. Del LXXI: 81:30  
72. Del LXXII: 82:30  
73. Del LXXIII: 83:30  
74. Del LXXIV: 84:30  
75. Del LXXV: 85:30  
76. Del LXXVI: 86:30  
77. Del LXXVII: 87:30  
78. Del LXXVIII: 88:30  
79. Del LXXIX: 89:30  
80. Del LXXX: 90:30  
81. Del LXXXI: 91:30  
82. Del LXXXII: 92:30  
83. Del LXXXIII: 93:30  
84. Del LXXXIV: 94:30  
85. Del LXXXV: 95:30  
86. Del LXXXVI: 96:30  
87. Del LXXXVII: 97:30  
88. Del LXXXVIII: 98:30  
89. Del LXXXIX: 99:30  
90. Del LXXXX: 100:30  
91. Del LXXXXI: 101:30  
92. Del LXXXXII: 102:30  
93. Del LXXXXIII: 103:30  
94. Del LXXXXIV: 104:30  
95. Del LXXXXV: 105:30  
96. Del LXXXXVI: 106:30  
97. Del LXXXXVII: 107:30  
98. Del LXXXXVIII: 108:30  
99. Del LXXXXIX: 109:30  
100. Del LXXXXX: 110:30  
101. Del LXXXXXI: 111:30  
102. Del LXXXXXII: 112:30  
103. Del LXXXXXIII: 113:30  
104. Del LXXXXXIV: 114:30  
105. Del LXXXXXV: 115:30  
106. Del LXXXXXVI: 116:30  
107. Del LXXXXXVII: 117:30  
108. Del LXXXXXVIII: 118:30  
109. Del LXXXXXIX: 119:30  
110. Del LXXXXXX: 120:30  
111. Del LXXXXXXI: 121:30  
112. Del LXXXXXXII: 122:30  
113. Del LXXXXXXIII: 123:30  
114. Del LXXXXXXIV: 124:30  
115. Del LXXXXXXV: 125:30  
116. Del LXXXXXXVI: 126:30  
117. Del LXXXXXXVII: 127:30  
118. Del LXXXXXXVIII: 128:30  
119. Del LXXXXXXIX: 129:30  
120. Del LXXXXXXX: 130:30  
121. Del LXXXXXXXI: 131:30  
122. Del LXXXXXXXII: 132:30  
123. Del LXXXXXXXIII: 133:30  
124. Del LXXXXXXXIV: 134:30  
125. Del LXXXXXXXV: 135:30  
126. Del LXXXXXXXVI: 136:30  
127. Del LXXXXXXXVII: 137:30  
128. Del LXXXXXXXVIII: 138:30  
129. Del LXXXXXXXIX: 139:30  
130. Del LXXXXXXXX: 140:30  
131. Del LXXXXXXXXI: 141:30  
132. Del LXXXXXXXII: 142:30  
133. Del LXXXXXXXIII: 143:30  
134. Del LXXXXXXXIV: 144:30  
135. Del LXXXXXXXV: 145:30  
136. Del LXXXXXXXVI: 146:30  
137. Del LXXXXXXXVII: 147:30  
138. Del LXXXXXXXVIII: 148:30  
139. Del LXXXXXXXIX: 149:30  
140. Del LXXXXXXXX: 150:30  
141. Del LXXXXXXXXI: 151:30  
142. Del LXXXXXXXII: 152:30  
143. Del LXXXXXXXIII: 153:30  
144. Del LXXXXXXXIV: 154:30  
145. Del LXXXXXXXV: 155:30  
146. Del LXXXXXXXVI: 156:30  
147. Del LXXXXXXXVII: 157:30  
148. Del LXXXXXXXVIII: 158:30  
149. Del LXXXXXXXIX: 159:30  
150. Del LXXXXXXXX: 160:30  
151. Del LXXXXXXXXI: 161:30  
152. Del LXXXXXXXII: 162:30  
153. Del LXXXXXXXIII: 163:30  
154. Del LXXXXXXXIV: 164:30  
155. Del LXXXXXXXV: 165:30  
156. Del LXXXXXXXVI: 166:30  
157. Del LXXXXXXXVII: 167:30  
158. Del LXXXXXXXVIII: 168:30  
159. Del LXXXXXXXIX: 169:30  
160. Del LXXXXXXXX: 170:30  
161. Del LXXXXXXXXI: 171:30  
162. Del LXXXXXXXII: 172:30  
163. Del LXXXXXXXIII: 173:30  
164. Del LXXXXXXXIV: 174:30  
165. Del LXXXXXXXV: 175:30  
166. Del LXXXXXXXVI: 176:30  
167. Del LXXXXXXXVII: 177:30  
168. Del LXXXXXXXVIII: 178:30  
169. Del LXXXXXXXIX: 179:30  
170. Del LXXXXXXXX: 180:30  
171. Del LXXXXXXXXI: 181:30  
172. Del LXXXXXXXII: 182:30  
173. Del LXXXXXXXIII: 183:30  
174. Del LXXXXXXXIV: 184:30  
175. Del LXXXXXXXV: 185:30  
176. Del LXXXXXXXVI: 186:30  
177. Del LXXXXXXXVII: 187:30  
178. Del LXXXXXXXVIII: 188:30  
179. Del LXXXXXXXIX: 189:30  
180. Del LXXXXXXXX: 190:30  
181. Del LXXXXXXXXI: 191:30  
182. Del LXXXXXXXII: 192:30  
183. Del LXXXXXXXIII: 193:30  
184. Del LXXXXXXXIV: 194:30  
185. Del LXXXXXXXV: 195:30  
186. Del LXXXXXXXVI: 196:30  
187. Del LXXXXXXXVII: 197:30  
188. Del LXXXXXXXVIII: 198:30  
189. Del LXXXXXXXIX: 199:30  
190. Del LXXXXXXXX: 200:30  
191. Del LXXXXXXXXI: 201:30  
192. Del LXXXXXXXII: 202:30  
193. Del LXXXXXXXIII: 203:30  
194. Del LXXXXXXXIV: 204:30  
195. Del LXXXXXXXV: 205:30  
196. Del LXXXXXXXVI: 206:30  
197. Del LXXXXXXXVII: 207:30  
198. Del LXXXXXXXVIII: 208:30  
199. Del LXXXXXXXIX: 209:30  
200. Del LXXXXXXXX: 210:30  
201. Del LXXXXXXXXI: 211:30  
202. Del LXXXXXXXII: 212:30  
203. Del LXXXXXXXIII: 213:30  
204. Del LXXXXXXXIV: 214:30  
205. Del LXXXXXXXV: 215:30  
206. Del LXXXXXXXVI: 216:30  
207. Del LXXXXXXXVII: 217:30  
208. Del LXXXXXXXVIII: 218:30  
209. Del LXXXXXXXIX: 219:30  
210. Del LXXXXXXXX: 220:30  
211. Del LXXXXXXXXI: 221:30  
212. Del LXXXXXXXII: 222:30  
213. Del LXXXXXXXIII: 223:30  
214. Del LXXXXXXXIV: 224:30  
215. Del LXXXXXXXV: 225:30  
216. Del LXXXXXXXVI: 226:30  
217. Del LXXXXXXXVII: 227:30  
218. Del LXXXXXXXVIII: 228:30  
219. Del LXXXXXXXIX: 229:30  
220. Del LXXXXXXXX: 230:30  
221. Del LXXXXXXXXI: 231:30  
222. Del LXXXXXXXII: 232:30  
223. Del LXXXXXXXIII: 233:30  
224. Del LXXXXXXXIV: 234:30  
225. Del LXXXXXXXV: 235:30  
226. Del LXXXXXXXVI: 236:30  
227. Del LXXXXXXXVII: 237:30  
228. Del LXXXXXXXVIII: 238:30  
229. Del LXXXXXXXIX: 239:30  
230. Del LXXXXXXXX: 240:30  
231. Del LXXXXXXXXI: 241:30  
232. Del LXXXXXXXII: 242:30  
233. Del LXXXXXXXIII: 243:30  
234. Del LXXXXXXXIV: 244:30  
235. Del LXXXXXXXV: 245:30  
236. Del LXXXXXXXVI: 246:30  
237. Del LXXXXXXXVII: 247:30  
238. Del LXXXXXXXVIII: 248:30  
239. Del LXXXXXXXIX: 249:30  
240. Del LXXXXXXXX: 250:30  
241. Del LXXXXXXXXI: 251:30  
242. Del LXXXXXXXII: 252:30  
243. Del LXXXXXXXIII: 253:30  
244. Del LXXXXXXXIV: 254:30  
245. Del LXXXXXXXV: 255:30  
246. Del LXXXXXXXVI: 256:30  
247. Del LXXXXXXXVII: 257:30  
248. Del LXXXXXXXVIII: 258:30  
249. Del LXXXXXXXIX: 259:30  
250. Del LXXXXXXXX: 260:30  
251. Del LXXXXXXXXI: 261:30  
252. Del LXXXXXXXII: 262:30  
253. Del LXXXXXXXIII: 263:30  
254. Del LXXXXXXXIV: 264:30  
255. Del LXXXXXXXV: 265:30  
256. Del LXXXXXXXVI: 266:30  
257. Del LXXXXXXXVII: 267:30  
258. Del LXXXXXXXVIII: 268:30  
259. Del LXXXXXXXIX: 269:30  
260. Del LXXXXXXXX: 270:30  
261. Del LXXXXXXXXI: 271:30  
262. Del LXXXXXXXII: 272:30  
263. Del LXXXXXXXIII: 273:30  
264. Del LXXXXXXXIV: 274:30  
265. Del LXXXXXXXV: 275:30  
266. Del LXXXXXXXVI: 276:30  
267. Del LXXXXXXXVII: 277:30  
268. Del LXXXXXXXVIII: 278:30  
269. Del LXXXXXXXIX: 279:30  
270. Del LXXXXXXXX: 280:30  
271. Del LXXXXXXXXI: 281:30  
272. Del LXXXXXXXII: 282:30  
273. Del LXXXXXXXIII: 283:30  
274. Del LXXXXXXXIV: 284:30  
275. Del LXXXXXXXV: 285:30  
276. Del LXXXXXXXVI: 286:30  
277. Del LXXXXXXXVII: 287:30  
278. Del LXXXXXXXVIII: 288:30  
279. Del LXXXXXXXIX: 289:30  
280. Del LXXXXXXXX: 290:30  
281. Del LXXXXXXXXI: 291:30  
282. Del LXXXXXXXII: 292:30  
283. Del LXXXXXXXIII: 293:30  
284. Del LXXXXXXXIV: 294:30  
285. Del LXXXXXXXV: 295:30  
286. Del LXXXXXXXVI: 296:30  
287. Del LXXXXXXXVII: 297:30  
288. Del LXXXXXXXVIII: 298:30  
289. Del LXXXXXXXIX: 299:30  
290. Del LXXXXXXXX: 300:30  
291. Del LXXXXXXXXI: 301:30  
292. Del LXXXXXXXII: 302:30  
293. Del LXXXXXXXIII: 303:30  
294. Del LXXXXXXXIV: 304:30  
295. Del LXXXXXXXV: 305:30  
296. Del LXXXXXXXVI: 306:30  
297. Del LXXXXXXXVII: 307:30  
298. Del LXXXXXXXVIII: 308:30  
299. Del LXXXXXXXIX: 309:30  
300. Del LXXXXXXXX: 310:30  
301. Del LXXXXXXXXI: 311:30  
302. Del LXXXXXXXII: 312:30  
303. Del LXXXXXXXIII: 313:30  
304. Del LXXXXXXXIV: 314:30  
305. Del LXXXXXXXV: 315:30  
306. Del LXXXXXXXVI: 316:30  
307. Del LXXXXXXXVII: 317:30  
308. Del LXXXXXXXVIII: 318:30  
309. Del LXXXXXXXIX: 319:30  
310. Del LXXXXXXXX: 320:30  
311. Del LXXXXXXXXI: 321:30  
312. Del LXXXXXXXII: 322:30  
313. Del LXXXXXXXIII: 323:30  
314. Del LXXXXXXXIV: 324:30  
315. Del LXXXXXXXV: 325:30  
316. Del LXXXXXXXVI: 326:30  
317. Del LXXXXXXXVII: 327:30  
318. Del LXXXXXXXVIII: 328:30  
319. Del LXXXXXXXIX: 329:30  
320. Del LXXXXXXXX: 330:30  
321. Del LXXXXXXXXI: 331:30  
322. Del LXXXXXXXII: 332:30  
323. Del LXXXXXXXIII: 333:30  
324. Del LXXXXXXXIV: 334:30  
325. Del LXXXXXXXV: 335:30  
326. Del LXXXXXXXVI: 336:30  
327. Del LXXXXXXXVII: 337:30  
328. Del LXXXXXXXVIII: 338:30  
329. Del LXXXXXXXIX: 339:30  
330. Del LXXXXXXXX: 340:30  
331. Del LXXXXXXXXI: 341:30  
332. Del LXXXXXXXII: 342:30  
333. Del LXXXXXXXIII: 343:30  
334. Del LXXXXXXXIV: 344:30  
335. Del LXXXXXXXV: 345:30  
336. Del LXXXXXXXVI: 346:30  
337. Del LXXXXXXXVII: 347:30  
338. Del LXXXXXXXVIII: 348:30  
339. Del LXXXXXXXIX: 349:30  
340. Del LXXXXXXXX: 350:30  
341. Del LXXXXXXXXI: 351:30  
342. Del LXXXXXXXII: 352:30  
343. Del LXXXXXXXIII: 353:30  
344. Del LXXXXXXXIV: 354:30  
345. Del LXXXXXXXV: 355:30  
346. Del LXXXXXXXVI: 356:30  
347. Del LXXXXXXXVII: 357:30  
348. Del LXXXXXXXVIII: 358:30  
349. Del LXXXXXXXIX: 359:30  
350. Del LXXXXXXXX: 360:30  
351. Del LXXXXXXXXI: 361:30  
352. Del LXXXXXXXII: 362:30  
353. Del LXXXXXXXIII: 363:30  
354. Del LXXXXXXXIV: 364:30  
355. Del LXXXXXXXV: 365:30  
356. Del LXXXXXXXVI: 366:30  
357. Del LXXXXXXXVII: 367:30  
358. Del LXXXXXXXVIII: 368:30  
359. Del LXXXXXXXIX: 369:30  
360. Del LXXXXXXXX: 370:30  
361. Del LXXXXXXXXI: 371:30  
362. Del LXXXXXXXII: 372:30  
363. Del LXXXXXXXIII: 373:30  
364. Del LXXXXXXXIV: 374:30  
365. Del LXXXXXXXV: 375:30  
366. Del LXXXXXXXVI: 376:30  
367. Del LXXXXXXXVII: 377:30  
368. Del LXXXXXXXVIII: 378:30  
369. Del LXXXXXXXIX: 379:30  
370. Del LXXXXXXXX: 380:30  
371. Del LXXXXXXXXI: 381:30  
372. Del LXXXXXXXII: 382:30  
373. Del LXXXXXXXIII: 383:30  
374. Del LXXXXXXXIV: 384:30  
375. Del LXXXXXXXV: 385:30  
376. Del LXXXXXXXVI: 386:30  
377. Del LXXXXXXXVII: 387:30  
378. Del LXXXXXXXVIII: 388:30  
379. Del LXXXXXXXIX: 389:30  
380. Del LXXXXXXXX: 390:30  
381. Del LXXXXXXXXI: 391:30  
382. Del LXXXXXXXII: 392:30  
383. Del LXXXXXXXIII: 393:30  
384. Del LXXXXXXXIV: 394:30  
385. Del LXXXXXXXV: 395:30  
386. Del LXXXXXXXVI: 396:30  
387. Del LXXXXXXXVII: 397:30  
388. Del LXXXXXXXVIII: 398:30  
389. Del LXXXXXXXIX: 399:30  
390. Del LXXXXXXXX: 400:30  
391. Del LXXXXXXXXI: 401:30  
392. Del LXXXXXXXII: 402:30  
393. Del LXXXXXXXIII: 403:30  
394. Del LXXXXXXXIV: 404:30  
395. Del LXXXXXXXV: 405:30  
396. Del LXXXXXXXVI: 406:30  
397. Del LXXXXXXXVII: 407:30  
398. Del LXXXXXXXVIII: 408:30  
399. Del LXXXXXXXIX: 409:30  
400. Del LXXXXXXXX: 410:30  
401. Del LXXXXXXXXI: 411:30  
402. Del LXXXXXXXII: 412:30  
403. Del LXXXXXXXIII: 413:30  
404. Del LXXXXXXXIV: 414:30  
405. Del LXXXXXXXV: 415:30  
406. Del LXXXXXXXVI: 416:30  
407. Del LXXXXXXXVII: 417:30  
408. Del LXXXXXXXVIII: 418:30  
409. Del LXXXXXXXIX: 419:30  
410. Del LXXXXXXXX: 420:30  
411. Del LXXXXXXXXI: 421:30  
412. Del LXXXXXXXII: 422:30  
413. Del LXXXXXXXIII: 423:30  
414. Del LXXXXXXXIV: 424:30  
415. Del LXXXXXXXV: 425:30  
416. Del LXXXXXXXVI: 426:30  
417. Del LXXXXXXXVII: 427:30  
418. Del LXXXXXXXVIII: 428:30  
419. Del LXXXXXXXIX: 429:30  
420. Del LXXXXXXXX: 430:30  
421. Del LXXXXXXXXI: 431:30  
422. Del LXXXXXXXII: 432:30  
423. Del LXXXXXXXIII: 433:30  
424. Del LXXXXXXXIV: 434:30  
425. Del LXXXXXXXV: 435:30  
426. Del LXXXXXXXVI: 436:30  
427. Del LXXXXXXXVII: 437:30  
428. Del LXXXXXXXVIII: 438:30  
429. Del LXXXXXXXIX: 439:30  
430. Del LXXXXXXXX: 440:30  
431. Del LXXXXXXXXI: 441:30  
432. Del LXXXXXXXII: 442:30  
433. Del LXXXXXXXIII: 443:30  
434. Del LXXXXXXXIV: 444:30  
435. Del LXXXXXXXV: 445:30  
436. Del LXXXXXXXVI: 446:30  
437. Del LXXXXXXXVII: 447:30  
438. Del LXXXXXXXVIII: 448:30  
439. Del LXXXXXXXIX: 449:30  
440. Del LXXXXXXXX: 450:30  
441. Del LXXXXXXXXI: 451:30  
442. Del LXXXXXXXII: 452:30  
443. Del LXXXXXXXIII: 453:30  
444. Del LXXXXXXXIV: 454:30  
445. Del LXXXXXXXV: 455:30  
446. Del LXXXXXXXVI: 456:30  
447. Del LXXXXXXXVII: 457:30  
448. Del LXXXXXXXVIII: 458:30  
449. Del LXXXXXXXIX: 459:30  
450. Del LXXXXXXXX: 460:30  
451. Del LXXXXXXXXI: 461:30  
452. Del LXXXXXXXII: 462:30  
453. Del LXXXXXXXIII: 463:30  
454. Del LXXXXXXXIV: 464:30  
455. Del LXXXXXXXV: 465:30  
456. Del LXXXXXXXVI: 466:30  
457. Del LXXXXXXXVII: 467:30  
458. Del LXXXXXXXVIII: 468:30  
459. Del LXXXXXXXIX: 469:30  
460. Del LXXXXXXXX: 470:30  
461. Del LXXXXXXXXI: 471:30  
462. Del LXXXXXXXII: 472:30  
463. Del LXXXXXXXIII: 473:30  
464. Del LXXXXXXXIV: 474:30  
465. Del LXXXXXXXV: 475:30  
466. Del LXXXXXXXVI: 476:30  
467. Del LXXXXXXXVII: 477:30  
468. Del LXXXXXXXVIII: 478:30  
469. Del LXXXXXXXIX: 479:30  
470. Del LXXXXXXXX: 480:30  
471. Del LXXXXXXXXI: 481:30  
472. Del LXXXXXXXII: 482:30  
473. Del LXXXXXXXIII: 483:30  
474. Del LXXXXXXXIV: 484:30  
475. Del LXXXXXXXV: 485:30  
476. Del LXXXXXXXVI: 486:30  
477. Del LXXXXXXXVII: 487:30  
478. Del LXXXXXXXVIII: 488:30  
479. Del LXXXXXXXIX: 489:30  
480. Del LXXXXXXXX: 490:30  
481. Del LXXXXXXXXI: 491:30  
482. Del LXXXXXXXII: 492:30  
483. Del LXXXXXXXIII: 493:30  
484. Del LXXXXXXXIV: 494:30  
485. Del LXXXXXXXV: 495:30  
486. Del LXXXXXXXVI: 496:30  
487. Del LXXXXXXXVII: 497:30  
488. Del LXXXXXXXVIII: 498:30  
489. Del LXXXXXXXIX: 499:30  
490. Del LXXXXXXXX: 500:30  
491. Del LXXXXXXXXI: 501:30  
492. Del LXXXXXXXII: 502:30  
493. Del LXXXXXXXIII: 503:30  
494. Del LXXXXXXXIV: 504:30  
495. Del LXXXXXXXV: 505:30  
496. Del LXXXXXXXVI: 506:30  
497. Del LXXXXXXXVII: 507:30  
498. Del LXXXXXXXVIII: 508:30  
499. Del LXXXXXXXIX: 509:30  
500. Del LXXXXXXXX: 510:30  
501. Del LXXXXXXXXI: 511:30  
502. Del LXXXXXXXII: 512:30  
503. Del LXXXXXXXIII: 513:30  
504. Del LXXXXXXXIV: 514:30  
505. Del LXXXXXXXV: 515:30  
506. Del LXXXXXXXVI: 516:30  
507. Del LXXXXXXXVII: 517:30  
508. Del LXXXXXXXVIII: 518:30  
509. Del LXXXXXXXIX: 519:30  
510. Del LXXXXXXXX: 520:30  
511. Del LXXXXXXXXI: 521:30  
512. Del LXXXXXXXII: 522:30  
513. Del LXXXXXXXIII: 523:30  
514. Del LXXXXXXXIV: 524:30  
515. Del LXXXXXXXV: 525:30  
516. Del LXXXXXXXVI: 526:30  
517. Del LXXXXXXXVII: 527:30  
518. Del LXXXXXXXVIII: 528:30  
519. Del LXXXXXXXIX: 529:30  
520. Del LXXXXXXXX: 530:30  
521. Del LXXXXXXXXI: 531:30  
522. Del LXXXXXXXII: 532:30  
523. Del LXXXXXXXIII: 533:30  
524. Del LXXXXXXXIV: 534:30  
525. Del LXXXXXXXV: 535:30  
526. Del LXXXXXXXVI: 536:30  
527. Del LXXXXXXXVII: 537:30  
528. Del LXXXXXXXVIII: 538:30  
529. Del LXXXXXXXIX: 539:30  
530. Del LXXXXXXXX: 540:30  
531. Del LXXXXXXXXI: 541:30  
532. Del LXXXXXXXII: 542:30  
533. Del LXXXXXXXIII: 543:30  
534. Del LXXXXXXXIV: 544:30  
535. Del LXXXXXXXV: 545:30  
536. Del LXXXXXXXVI: 546:30  
537. Del LXXXXXXXVII: 547:30  
538. Del LXXXXXXXVIII: 548:30  
539. Del LXXXXXXXIX: 549:30  
540. Del LXXXXXXXX: 550:30  
541. Del LXXXXXXXXI: 551:30  
542. Del LXXXXXXXII: 552:30  
543. Del LXXXXXXXIII: 553:30  
544. Del LXXXXXXXIV: 554:30  
545. Del LXXXXXXXV: 555:30  
546. Del LXXXXXXXVI: 556:30  
547. Del LXXXXXXXVII: 557:30  
548. Del LXXXXXXXVIII: 558:30  
549. Del LXXXXXXXIX: 559:30  
550. Del LXXXXXXXX: 560:30  
551. Del LXXXXXXXXI: 561:30  
552. Del LXXXXXXXII: 562:30  
553. Del LXXXXXXXIII: 563:30  
554. Del LXXXXXXXIV: 564:30  
555. Del LXXXXXXXV: 565:30  
556. Del LXXXXXXXVI: 566:30  
557. Del LXXXXXXXVII: 567:30  
558. Del LXXXXXXXVIII: 568:30  
559. Del LXXXXXXXIX: 569:30  
560. Del LXXXXXXXX: 570:30  
561. Del LXXXXXXXXI: 571:30  
562. Del LXXXXXXXII: 572:30  
563. Del LXXXXXXXIII: 573:30  
564. Del LXXXXXXXIV: 574:30  
565. Del LXXXXXXXV: 575:30  
566. Del LXXXXXXXVI: 576:30  
567. Del LXXXXXXXVII: 577:30  
568. Del LXXXXXXXVIII: 578:30  
569. Del LXXXXXXXIX: 579:30  
570. Del LXXXXXXXX: 580:30  
571. Del LXXXXXXXXI: 581:30  
572. Del LXXXXXXXII: 582:30  
573. Del LXXXXXXXIII: 583:30  
574. Del LXXXXXXXIV: 584:30  
575. Del LXXXXXXXV: 585:30  
576. Del LXXXXXXXVI: 586:30  
577. Del LXXXXXXXVII: 587:30  
578. Del LXXXXXXXVIII: 588:30  
579. Del LXXXXXXXIX: 589:30  
580. Del LXXXXXXXX: 590:30  
581. Del LXXXXXXXXI: 591:30  
582. Del LXXXXXXXII: 592:30  
583. Del LXXXXXXXIII: 593:30  
584. Del LXXXXXXXIV: 594:30  
585. Del LXXXXXXXV: 595:30  
586. Del LXXXXXXXVI: 596:30  
587. Del LXXXXXXXVII: 597:30  
588. Del LXXXXXXXVIII: 598:30  
589. Del LXXXXXXXIX: 599:30  
590. Del LXXXXXXXX: 600:30  
591. Del LXXXXXXXXI: 601:30  
592. Del LXXXXXXXII: 602:30  
593. Del LXXXXXXXIII: 603:30  
594. Del LXXXXXXXIV: 604:30  
595. Del LXXXXXXXV: 605:30  
596. Del LXXXXXXXVI: 606:30  
597. Del LXXXXXXXVII: 607:30  
598. Del LXXXXXXXVIII: 608:30  
599. Del LXXXXXXXIX: 609:30  
600. Del LXXXXXXX

## Pièce de théâtre française: *Enfantillages*

»Enfantillages« est une pièce de théâtre française par Raymond Cousse. Pour sujet elle a la découverte d'un enfant du monde des adultes. Nous avons préparé la pièce environ deux semaines en traduisant les scènes deux à deux. Au jour de la représentation – 14 janvier 1992 – il y avait d'abord un atelier où Jean-Claude Flamant, le seul acteur, nous a fait jouer des petits tableaux. C'était très drôle et même si nous n'avons pas parlé beaucoup de français, c'était encourageant de découvrir que nous étions capables de comprendre presque tout ce qu'il disait. La représentation elle-même était très bonne: la chorégraphie était simple mais efficace, et le grand nombre de répétitions dans le texte a facilité la compréhension. Les classes qui ont participé étaient: 3FRO, 3FR1, 3FR2, 2FRO, 2ac, 2d, 2x et 2ø.

*Salutations 2FRO.*



*Elevarbejde i billedkunst, lerskulptur, Jacob Kromann Andersen, 3x.*

## Morgensamlinger

Skolens klasser arrangerer hver en uges morgensamlinger, som finder sted mandag, onsdag og fredag i andet frikvarter, som forlænges til et kvarter.

Der er frit slag for initiativer, både musikalske, sceniske og andre, som f.eks. præsentation af gæstekunstnere, lysbilleder fra ekskursioner m.v. Skolens forskellige musikgrupper og kor, musikgrenen m.fl. har optrådt, de fleste af klasserne har også bidraget med indslag, men andre fag er stadig velkomne til at synliggøre sig på denne måde.

Fællesudvalget bestemmer rammerne for morgensamlingerne, men den daglige koordination foretages af klasserne og

*Steen Klausen.*

## DRAMA – en kreativ del af din gymnasietid?

Dramaholdet er forholdsvis nyt på SG. Det blev oprettet i 1991, bl.a. fordi drama ikke indgår i skolens valgfagsprogram. Vi startede med at spille en cabaret, men i år vil vi tage fat på et større projekt, nemlig et teaterstykke. I skrivende stund har vi ikke besluttet hvilket.

Hvis du tror, at drama er noget for dig, så kom og vær med på prøve en 2-3 gange, hvor vi vil lave teaterøvelser, improvisationer m.m. Herefter skal vi kunne regne med hinanden hver torsdag fra kl. 19.00-22.00. Vi mødes i skolens aula. Første gang bliver den 27. august 1992.

Indimellem prøverne på teaterstykket vil vi lave workshops med brudstykker af bl.a. Holberg, Shakespeare, Dario Fo og Ionesco for at give et indblik i klassisk teater.

Vi håber, at mange vil tage imod dette kreative tilbud og dermed opleve det tætte sociale samvær, der opstår, når man står sammen om at lave et stykke.

Hvis du har spørgsmål eller ønsker yderligere oplysninger, så henvend dig til Mikkel Holm Nielsen, 3c eller Ulla Dalum Berg, 3ø.

*Mikkel, 3c.*



*Fra forestillingen: Råkostsuite for ærtebælg og slagkraftigt utøj.*

## Idræt

### FRIVILLIG IDRÆT/FRISPORT

Gymnasiet tilbyder ved siden af den obligatoriske idrætsundervisning forskellige idrætsaktiviteter efter skoletid. I løbet af skoleåret er der således mulighed for at dyrke mere individuelle idrætsgrene som atletik, løb, styrketræning/aerobic og desuden holdidrætter som boldspil og rytmisk gymnastik. Der er endvidere mulighed for at dyrke andre idrætsaktiviteter end i de obligatoriske timer. I det forløbne år har vi f.eks. arbejdet med et dansetema centreret om modern dance og hip-hop/aerobic, og dette forsøger vi selvfølgelig at arbejde videre med fremover. Som noget nyt har vi via lokale klubber og behjælpelige elever haft mulighed for at tilbyde golf og windsurfing for begyndere. Med den pæne tilslutning der var, må der også her være basis for en gentagelse i det kommende skoleår.

Vi bestræber os på, at den frivillige idræt skal køre 2 faste dage om ugen – nærmere orientering følger ved morgensamlinger og opslag.

Alle kan deltage i den frivillige idræt på tværs af klasser uanset forudsætninger, og alle kan stille forslag til aktiviteter – vi er meget åbne over for nye ideer.

Ofte har vi i de frivillige idrætstimer bygget hold op til deltagelse i gymnasieskoler-nes stævner. Uanset resultat har disse stævner altid været en positiv social oplevelse med en betydelig afsmitning på hverdagen.

*Idrætslærerne.*

## Danmarks mestre i atletik

*Fyns Amts Avis v/redaktør Bjarne Gregersen skrev den 27.9.91:*

### DE ER BARE DE BEDSTE

Svendborg Gymnasiums atletikhold er de bedste blandt landets gymnasier. Efter at have vundet det fynske mesterskab sikrede de 14 på holdet sig adgang til landsfinalen, der blev holdt i Randers.

På forhånd var holdet seeded som nummer fire efter Virum, Høje Tåstrup og Køge, men det endte med en overbevisende sejr på 77 point foran Virums 73. Og så blev der endda sat nogle rekorder. Gymnasiernes atletikturnering har været holdt i 43 år, og det er første gang Svendborg rejser hjem med vandrepokalen.

I længdespring satte Jon Jørgensen, Anders Sækmose og Thomas Feldskov rekord med et gennemsnit på 6.47 m, og det er en cm længere end Vestre Borgerdyds rekord fra 1983.

I 1000 meter stafet satte Svendborg-eleverne rekord med 2.01,5 minutter, og det er ifølge deres lærer Jørn-Iver Bech, hurtigere end juniorrekorden under Dansk Atletikforbund. Stafetholdet bestod af Peter Adamsen, Jon Jørgensen, Anders Sækmose og Thomas Feldskov.

Der blev også sat et par skolerekorder. Thomas Feldskov klarede 100 meter løb på 10.8 og længdespring på 6.75 meter. Sebastian Larsson klarede 5000 meter løbet på 15.50.0.

Halvdelen af Svendborg Gymnasiums atletikhold er med på SG's hold, som klarer sig overordentligt godt.

Pigeholdet havde også kvalificeret sig til landsfinalen, men blev nummer sidst.



*Mestrene fra Svendborg Gymnasium ses her sammen med rektor Ole Visti Petersen – øverst fra venstre Mike Strøander, Sebastian Larsson, Anders Boenæs, Anders Sækmose, Anders Ladekjær, Morten Tjalve og deres atletiklærer Jørn-Iver Beck. Nederst fra venstre Chr. Kjær, Jon Jørgensen, Thomas Olsen, Peter Adamsen, Rasmus Albiniussen, Thomas Feldskov og Frederik Schiødtz. På billedet mangler Thomas Pedersen, som var til matematikprøve. Foto: Martin Randers.*

## Basketball – piger

1 år nåede ældste pigehold bestående af 3.g'ere og 2.HF'ere frem til finalestævnet i Horsens. Holdet havde først vundet regionalstævnet her i Svendborg helt suverænt, derefter blev semifinalerunden vundet i Sønderborg, og dermed var vejen banet til finalerunden, hvor 4 gymnasier deltog (Horsens, Marie Kruse, Tårnby og SG).

Vi var inviteret til aftenen inden, alle 4 hold mødtes til fælles spisning, og efter et par timers snak og hygge gik pigerne med værtsfamilierne hjem. Næste dag startede stævnet og varede det meste af dagen.

Det var en meget fin tur, en vældig god idé at overnatte hos værterne, sådan at man ikke bare kommer til et stævne uden at tale med andre gymnasieelever om dette og hint. Pigerne var meget glade for turen.

Resultatet? Det sjoveste er jo at deltage!! Horsens vandt meget suverænt det danske mesterskab.

*Jesper Vildbrad.*

## Håndbold – drenge

For 3. år i træk vandt drengene regionalstævnet i håndbold og kvalificerede sig dermed til finalerunden i Rødovre. Vi drog sammen med Tornbjerg Gymnasiums piger til storstaden dagen før, slappede af med en tur på strøget og gik tidligt til køjs i den kæmpestore Rødovrehal. Alle var velforberedte til første kamp mod Ikast, som er Team Danmark-gymnasium for håndbold! Først i kampens sidste minutter faldt afgørelsen til Ikast' fordel, og det overvandt holdet ikke psykisk til de næste kampe, og dermed var SG færdig i turneringen. En skuffelse for de fleste, men de andre var gode!

*Jesper Vildbrad.*



## Interne turneringer i volley og basket

Der har i det forløbne år været afholdt interne klasseturneringer i basket og volley med deltagelse af mange hold fra både elev- og lærerside. En forudsætning for at deltage var, at der hele tiden var spillere af begge køn på banen. Turneringerne, der begge blev afholdt som cup-turneringer, var en stor succes, og vi satser på en gentagelse i det kommende skoleår, så bare se at få sat et hold sammen og find på et passende navn til holdet!!!

Vinderne af turneringerne må vi hellere nævne: Basket (3v årgang 91-92). Volley (lærerne, årgang 64 og lidt ældre).

*Idrætslærerne.*

## Udadrettet idrætsundervisning

Svendborg Gymnasium har i de sidste 3 år givet 3.g'erne mulighed for at tage et kursus i handicapsvømning i faget idræt. Disse projekter er kommet i stand i samarbejde med »Pædagogisk psykologisk rådgivning« i Svendborg. Igennem flere år har denne rådgivning tilbudt »beskyttet svømning« til belastede institutioner i kommunen.

Gymnasieeleverne får et kursus i handicapsvømning ud fra de såkaldte Halliwick-principper og skal derefter prøve teorien af i praksis som hjælpetrænere for 6-8 årige handicappede børn.

Der er bred enighed om, at samværet og samarbejdet hjælpetrænere og børn imellem er meget lærerigt for begge parter. Engagementet hos vore elever har været højt. Børnenes udbytte har været stort m.h.t. svømmefærdighed, ligesom de har fået øget tillid til andre mennesker.

Vi idrætslærere håber, at projektet kan fortsætte i fremtiden, idet det giver lærere såvel som elever mulighed for at opleve idrætsfaget i væsentlige samfundsmæssige sammenhænge.

*Annie Werner-Hansen, Connie Eriksen, Karin Merete Jensen.*

## Friformning og billedkunst efter skoletid

Alle fra HF og gymnasiet – uanset om man har billedkunst på timeplanen eller ej – kan deltage en eftermiddag om ugen. Der er muligheder for at arbejde med keramik, modellering, tegning, maleri, foto m.m. Princippet er, at deltagerne frit vælger motiv og teknik. Læreren kan give råd og vejledning. Derudover vil der blive lavet nogle periodevise kurser inden for områder som foto, keramik og akvarel. Disse kurser vil blive annonceret og kører sideløbende med det åbne værksted.

Hvis du har lyst, så kom og vær med nogle gange. Når du endelig har besluttet dig til at være med, må du til gengæld være indstillet på at komme hver gang, så holdet bliver sammenhængende, og der bliver en god udnyttelse af skolens ressourcer og tilbud.

Vi regner med, at forløbet kan slutte med en udstilling af årets produktion.

*Lærerne i billedkunst.*



## Kunstforeningen ved Svendborg Gymnasium

Hvorfor også en kunstforening?

Det eksisterende kunstudvalgs aktiviteter når ikke ud på alle vægge. Derfor er kunstforeningen tænkt som et supplement – med det ekstra incitament, at medlemmerne har chance for selv at vinde kunstværker.

Kunstforeningen har nu eksisteret i to skoleår og har indtil videre 32 medlemmer, primært fra lærerkollegiet – men vi ser meget gerne andre SG-ansatte, elever og deres forældre som medlemmer.

Kunstforeningen arrangerer udstillinger på skolen 2-3 gange pr. skoleår, og vil derudover indkøbe værker, der for en periode udlånes til skolen og siden bortlodes eller bortautioneres blandt medlemmerne. I skoleåret 1991/92 har vi arrangeret udstilling med Gitte Buch, Langeland, og Jørgen Hinke, Fåborg.

*Birgit Musaeus,*  
formand for kunstforeningen.



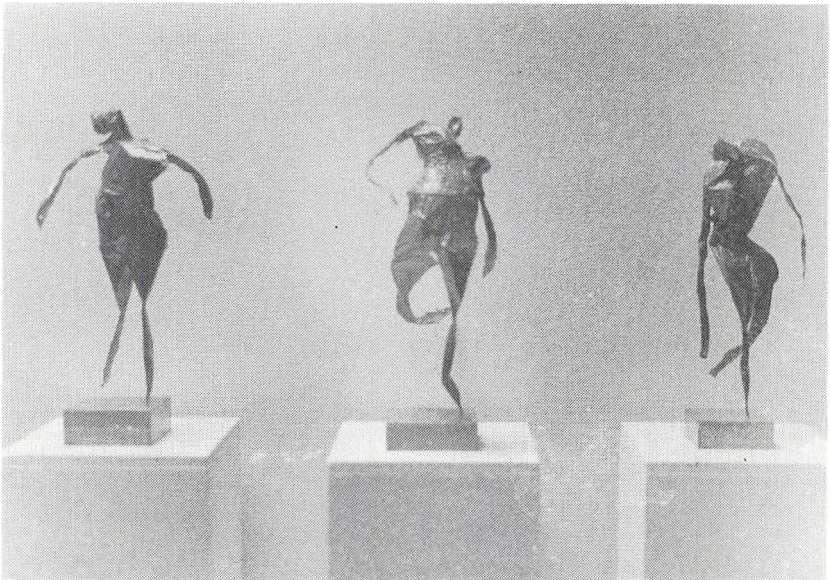
*Elevarbejde i billedkunst, Claudia Barfod, 3z.*

## Kunstudvalget

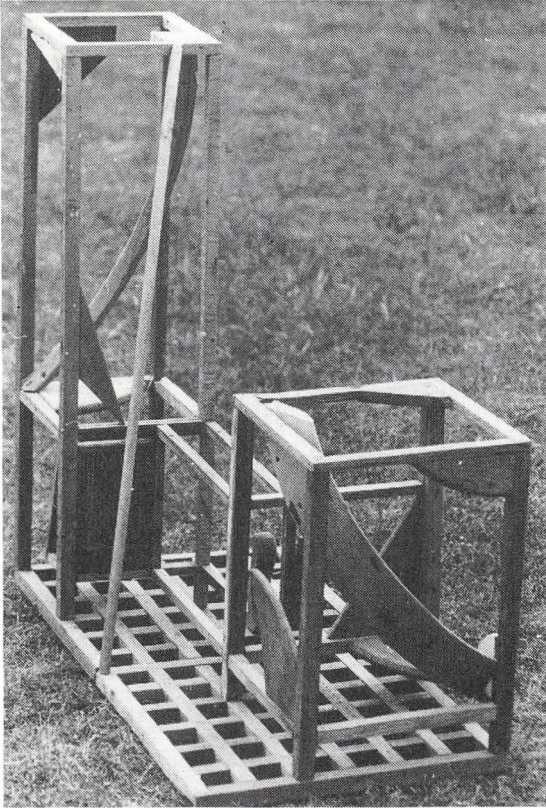
I skoleåret 1991/92 arrangerede vi 3 udstillinger. Først var det Anne Tholstrup med motiver fra ægyptisk mytologi, dernæst den lokale kunstnergruppe BÅL fra Kunstsolen, der spændte over et bredt og inspirerende spektrum af stilarter og materialer (herunder tekstiler, mobiler og udendørs skulpturer). Endelig var der en mindre udstilling af grafik fra SAKs permanente samling. Fra BÅL-udstillingen indkøbtes 3 skulpturer af Birthe Viuff.

Nedskæringer sætter naturligvis grænser for aktiviteterne, men vores planer for det kommende skoleår omfatter udstillinger og indkøb af værker på grundlag af vandredstillinger, kontakt med gallerier og samarbejde med Fyns Amts Kunstudvalg og Fyns Kunstfond, og endelig noget som tegner til at blive et meget spændende projekt: en mere permanent udsmykning af skolens aula.

*Preben Rasmussen, Elisabeth Frank-Rasmussen,  
Birgit Musaeus, Kirsten Binderup, Jacob Scavenius.*



*Skulpturer af Birthe Viuff.*



Sidste år modtog vi som gave den afbildede skulptur af Mikael Thejll.

Mikael Thejll er student fra Svendborg Gymnasium, 1972, og i 1977 blev han optaget på Kunstakademiet. Han debuterede på Kunstnernes Efterårsudstilling i 1980 og har herefter deltaget i en lang række udstillinger, såvel i Danmark – på Charlottenborg, Sofienholm og mange andre steder – som i udlandet, senest i udstillingen »Ny nordisk kunst« i Moskva, 1990. I marts i år er Mikael Thejll tildelt Kunstfondens 3-årige arbejdslegat.

Mikael Thejlls forældre er bosiddende i Svendborg og har med interesse fulgt de kunstudstillinger, der har været arrangeret på skolen i en årrække, og fra besøg på disse udstillinger udsprang ideen om, at skulpturen ville være velanbragt her på gymnasiet – et sted hvor så mange mennesker har deres daglige gang, og hvor kunstnerisk udfordring er en kærkommen stimulation i hverdagen.

Vi glæder os over den gode gave og også over, at skolen ikke kun er en lukket verden, men at gensidig inspiration kan krydse skolens mure.

*Elisabeth Frank-Rasmussen.*

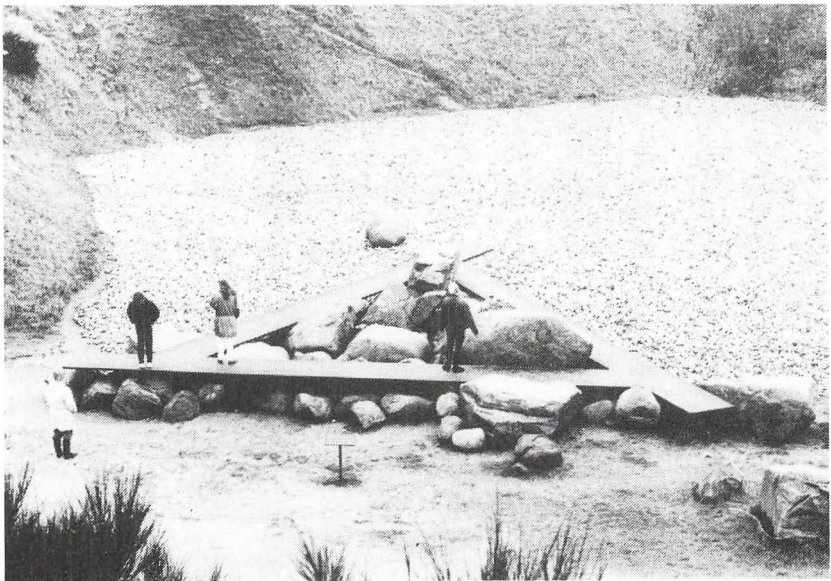
## Fyns Kunstfond

Kunsthøjens formål er at fremme kendskabet til billedkunst gennem udlån, udstillinger og andre arrangementer. Ledelsen består af et repræsentantskab på 23 medlemmer. Fyns Amts undervisnings- og kulturforvaltning, uddannelsesinstitutioner, uddannelsessøgende, kunstnere m.fl. er repræsenteret. Bl.a. udpeges 1 medlem af gymnasiernes elevråd, og det er i denne sammenhæng, at jeg kommer ind i billedet.

Jeg blev valgt i foråret 1992 og har deltaget i et møde, hvor der blev talt om indkøb, vedtægter, regler for udskiftning af arbejdsudvalgsdeltagere og aflagt beretning. Repræsentantskabet nedsætter et arbejdsudvalg på 7 medlemmer, der forestår udvælgelse og indkøb af ny kunst. SG har naturligvis også mulighed for at låne kunstværker.

Det vil jeg samarbejde med vores skoles kunstudvalg om.

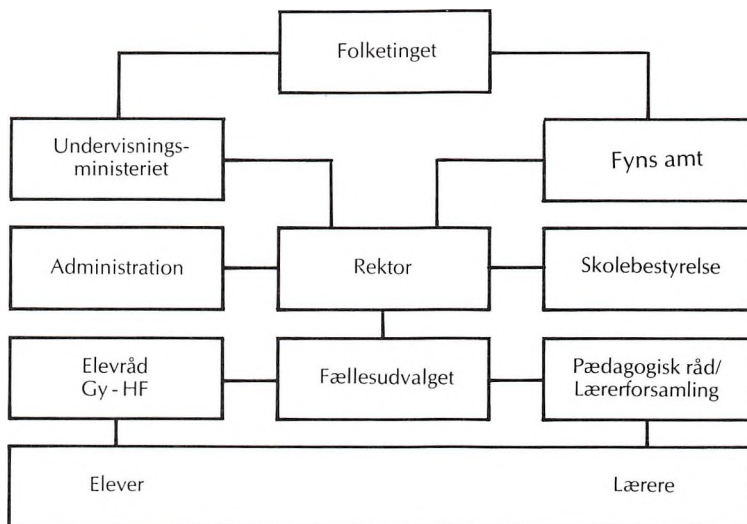
*Malene Buch Andersen, 3c.*



*Billedkunst på ekskursion i Østjylland.*

# Det lovbundne miljø

## Svendborg Gymnasiums styrelse og ledelse



## Undervisningsministeriet

Ministeriet sikrer, at niveauet på de to ungdomsuddannelser er ens over hele landet. For hvert fag er der således udarbejdet en *bekendtgørelse*, der præciserer kravene til undervisningens indhold og eksamensbestemmelserne. Ministeriet fastlægger endvidere reglerne for mødepligt, evaluering af undervisningen m.v., og udarbejder en landsdækkende plan for såvel mundtlige som skriftlige eksaminer.

## Fyns amt

Fyns amt skal – inden for sit geografiske område – drage omsorg for, at egnede ansøgere til gymnasiet eller HF sikres en uddannelsesplads.

Amtet ansætter – efter indstilling fra rektor – lærerne, ligesom det afholder drifts- og anlægsudgifter på amtets gymnasier og HF-kurser. Vedligeholdelse af bygninger, nyopførelser, inventar og lønomkostninger hører således under Fyns amts ansvarsområde.

## Rektor

Rektor Ole Visti Petersen har det pædagogiske ansvar på Svendborg Gymnasium. Han er ansvarlig over for Undervisningsministeriet, hvilket bl.a. indebærer, at han skal sikre, at bekendtgørelserne følges, og at eksamen afvikles efter reglerne. Rektor er økonomisk ansvarlig over for Fyns amt.

## Administrationen

Rektor varetager sine funktioner med sin stedfortræder Anne-Lise Bech Hansen og inspektør Jeff Levin Westh, boginspektør Bo Weinkouff Hansen og AV-inspektør Lars Jensen. Dertil kommer skolesekretærerne og en række fagrepræsentanter og udvalgsmedlemmer.

## Skolebestyrelsen

Den 1. januar 1991 indførtes skolebestyrelser ved samtlige offentlige gymnasieskoler.

Bestyrelsens beføjelser er følgende:

- a) – formidling af samarbejde mellem skole og hjem og mellem skole og lokalsamfund,
- b) – medvirken ved løsningen af sociale opgaver i tilknytning til skolen,
- c) – fastlæggelse af skolens budget efter indstilling fra rektor og inden for den økonomiske ramme, der er fastlagt af amtsrådet
- d) – medvirken ved byggesager og eventuelle forslag til amtsrådet om bygningsforbedringer m.v.,
- e) – udtalelse om alle spørgsmål, som amtsrådet måtte forelægge.

Bestyrelsen kan *ikke* behandle personsager.

Bestyrelsen sammensætning:

2 forældrepræsentanter (2 år)

2 elevrepræsentanter (1 år) (1 for HF, 1 for gymnasiet)

2 lærerrepræsentanter (2 år)

1 repræsentant for det teknisk-administrative personale (2 år)

1 repræsentant for kommunalbestyrelserne på Sydfyn (4 år)

1 repræsentant for amtsrådet (4 år)

1 repræsentant for Svendborg Erhvervsråd, (4 år)

1 repræsentant for Odense Universitet (4 år)

Rektor er tilfornodnet bestyrelsen uden stemmeret.

I næste skoleår består bestyrelsen af følgende medlemmer:

Tale- og hørekonsulent Bibi Bechmann (forældre)

Forretningsfører Klaus Eggert Hansen (forældre)

Silas Bendix (gymnasieelev)

HF-kursist vælges aug. 92

Lektor Peter Møller (lærer)

Adjunkt Nina Hvid (lærer)

Sekretær Jytte Larsen (TAP)

Overlærer Jørn Ole Jensen (amtsrådet)

Overlærer Hanne Staff Johansen (amtsrådsuppleant)

Ingeniør Poul Erendahl (Svendborg Erhvervsråd)

Adjunkt Henrik Larsen (Odense Universitet)

Lærer Merete S. Holm (Svendborg kommune)

*Anne-Lise Bech Hansen.*

## Lidt om skolebestyrelsen

Skoleåret 91/92 har været det første hele skoleår for bestyrelsen. Vi startede som bekendt jan. 1991.

Skolebestyrelsen har ifølge loven nogle beføjelser, men det er vigtigt at understrege, at bestyrelsens arbejde foregår på et overordnet plan. Den daglige ledelse, de daglige funktioner og aktiviteter styres internt på gymnasiet.

Som det fremgår af bestyrelsens sammensætning, er den meget bred. Vi ser med forskellige »øjne« på gymnasiet og har forskellige tanker, ønsker og ideer. Det synes jeg, gør arbejdet sjovt og spændende. I dette skoleår har vi blandt andet arbejdet med:

- SG's interne styring og liv
- SG's fagudbud 1992
- Fællesarrangementer
- EDB på SG
- Studieture og ekskursioner
- Budget
- Ny idrætshal
- Forældrearbejde (det enkelte »barn«, det brede samarbejde og information).

De sidste punkter vil jeg gerne uddybe lidt nærmere. Først idrætshallen. SG's normalkapacitet er fastsat til 30 klasser, men for næste skoleår skal der være plads til 37 klasser. Dette pres mærkes meget kraftigt på mange felter. Omkring faget idræt er der et stort pres, ikke kun fordi der er mange elever, men også fordi der siden 1968, hvor de nuværende gymnastiksale blev bygget, er sket ændringer i faget idræt med hensyn til udstyr og pædagogisk praksis. I øjeblikket lejer vi SG-hallen, hvilket betyder, at der går en masse spildtid med transport frem og tilbage. Derfor er der nu udarbejdet et forslag til bygning af en idrætshal ved SG. Forslaget er sendt til Fyns Amt. Vi venter spændt, og håber det bedste.

Det andet punkt, jeg vil omtale lidt nærmere, er forældresamarbejde. Dette har vi drøftet særdeles grundigt. Forældresamarbejdet foregår jo på forskellige niveauer:

- 1) Omkring det enkelte »barn«. Fra august 1992 får alle 1.g'ere en kontaktlærer. Kontaktlæreren skal være koordinator mellem elever og lærere, mellem skole og forældre, mellem elever og administration og have en social funktion omkring klassen. Vi håber, der kommer noget godt ud af det. Der vil fortsat være tilknyttet en studievejleder til hver klasse.
- 2) Det brede samarbejde og information. Der foregår utrolig meget på SG, som forældre kan deltage i/lytte til, hvis I har lyst, og hvis jeres børn fortæller, at det eller det foregår og hvornår. Det kan være et fællesarrangement, en udstilling eller en koncert. Det kan være en orienteringsaften om fagvalg til 2. eller 3.g. Forældre er altid velkomne, når I har tid og lyst.

Ud over de her nævnte emner orienteres bestyrelsen løbende af rektor om stort og småt på SG.

Bestyrelsen har mange ideer, vi gerne vil have debatteret på vores kommende møder. Her kan eksempelvis nævnes: Gymnasiets synliggørelse, informationsniveau og målsætningsdebat.

Personlig kan jeg godt lide at være deltager i bestyrelsen på SG. Jeg kan lide at være tæt på, hvad der foregår på mine børns skole, og måske være med til at præge nogle holdninger.

Sluttelig vil jeg gerne sige, at jeg opfatter SG som en uddannelsesinstitution, hvor vore børn gradvis lærer »at stå på egne ben«, og gradvis gøres ansvarlige, og hvor vi samtidig som forældre har mulighed for at følge med og deltage i det omfang, vi nu hver især har lyst til.

*Bibi Bechmann,*  
formand for bestyrelsen.



## Lærerforsamlingen

Lærerforsamlingen består af samtlige lærere. Møderne ledes af rektor. Lærerforsamlingen diskuterer elevemes standpunkt og arbejdsindsats ligesom den – ved skoleårets afslutning – tager stilling til oprykning i næste klasse eller om enkelte elever skal rådes til at gå ud eller at gå klassen om.



## Pædagogisk råd

Rådet er et forum til drøftelse af pædagogiske spørgsmål på skolen.

Dets beføjelser er følgende:

- a) – *rådgivende* for rektor med en generel *ret* til at udtale sig
- b) – det *skal* udtale sig i sager vedrørende skolen, der forelægges af formanden, rektor, bestyrelsen eller amtsrådet. Dog ikke om enkelte læreres forhold.
- c) – dets holdninger til sager, der afgøres af bestyrelsen, *skal* forelægges denne af lærerrepræsentanterne inden afgørelse træffes
- d) – dets holdninger til sager, der afgøres af amtet eller ministeriet *skal* forelægges rektor af formanden. Rektor har pligt til umiddelbart at videresende rådets udtalelse, evt. med sine kommentarer. Rådet har ret til en kopi heraf.
- e) – udgifter i forbindelse med rådets arbejde betales af skolen.

Pædagogisk råds sammensætning:

Det består af rektor og alle skolens lærere. Rådet vælger et forretningsudvalg, bestående af en formand, en næstformand og en sekretær. Desuden er skolens tilidsmand repræsenteret.

Forretningsudvalget skal sætte følgende emner på dagsordenen inden de afgøres i de besluttende organer:

- a) skolens/kursus' undervisningstilbud
- b) antallet af klasser og oprettelse af hold
- c) time- og fagfordelingsplaner
- d) principper for skemalægning
- e) forsøgsundervisning
- f) anskaffelse eller fornyelse af undervisningsmidler
- g) principper for ekskursioner, studierejser og praktikophold
- h) afholdelse af introduktionsdage, studiedage og emnedage
- i) form og plan for mundtlige årsprøver
- j) fordeling af eventuelle stipendier og flidspræmier
- k) spørgsmål om eventuelle forholdsregler over for elever ved disciplinære forseelser af grovere art
- l) stillingsopslag og udtalelse om stillingsbesættelse, for så vidt angår fagkombinationen
- m) forslag til skoleplan og ændringer i denne, herunder oprettelse og nedlæggelse af stillinger
- n) ændringer i skolens/kursus' kapacitet
- o) eventuelle nedlæggelsesplaner, herunder planer for afvikling af skolen/kursus
- p) skolens/kursus' budget
- q) større byggesager
- r) fastlæggelse af principper for tildeling af gensidige vikartimer, vagttimer og lignende
- s) vikartimers fordeling ved vakancer af 4 ugers længde eller derover

Når det p.g.a. ferier og undervisningsfrie perioder er umuligt at sammenkalde rådet, kan forretningsudvalget udtale sig på rådets vegne.

*Anne-Lise Bech Hansen.*

## Fællesudvalget

Fællesudvalget er et kontaktorgan mellem rektor, pædagogisk råd og elevrådet. Det består af rektor eller rektors stedfortræder som formand, 4 lærere – herunder formanden for pædagogisk råd og 3 elever. Det nyvælges ved skoleårets begyndelse, sådan at både HF og gymnasiet er repræsenteret. Udvalgets opgave er bl.a. at give elever og lærere nogle spændende, aktuelle og kulturelle oplevelser gennem fællesarrangementerne. Vi tager endvidere stilling til introduktionsarrangementer for de nye elever, studieuger, opførelse af dramaholdets forestillinger, DUSK-fester, fredagscaféer, studiekredse m.m. Sidste skoleår havde vi således megen succes med gode teaterforestillinger både på engelsk, fransk og dansk, ligesom en østtysk eksperimentalgruppe ud fra temaet *kærlighed, sex og parforhold* fik salen til at vibrere. Også Ebbe Kløvedal Reich, der talte om *den danske folkeånd*, havde salen i sin hule hånd. Fredagscaféen er en nyskabelse på SG. Der har været 3 café-arrangementer i 91/92 med hygge og god musik, lyrikoplæsning og opførelse af dramagruppens cabaret. Fællesudvalget udarbejder endvidere ordensregler, der forelægges skolens bestyrelse til endelig godkendelse. Skolens time- og fagfordeling, læreres undervisning og sager, der omhandler enkelte elever, ligger uden for udvalgets kompetence.

Fællesudvalget bestod i 1991/92 af følgende medlemmer:

Anne-Lise Bech Hansen	forkvinde (for rektor)
Inge Helles	for pædagogisk råds forretningsudvalg
Karin Merete Jensen	valgt af pædagogisk råd
Claus Jessen	valgt af pædagogisk råd
Ebbe René Frederiksen	valgt af pædagogisk råd
Asser Amdissen, 3b	formand for elevrådet
Silas Bendix, 2x	valgt af elevrådet for gymnasiet
Signe Erendal, 1d	valgt af elevrådet for gymnasiet
Sara Krenchel, 1p	valgt af elevrådet for HF

*Anne-Lise Bech Hansen.*

## Fællesarrangementer i 1991/92

- sep. 1991: Norske lyrikere – oplæsning for udvalgte danskklasser. Diasshow og foredrag om Brasilien (optakt til *Operation dagsværk*). Eksperimental-teaterforestilling: Personal Performance.
- okt. 1991: Engelsksproget teaterforestilling *Border Lines* for udvalgte klasser.
- nov. 1991: Koncert med Jazz-gruppe 90. Teaterforestillingen *På sporet* med Dr. Dante-ensemblet
- dec. 1991: Foredrag: *Misbrug af hash og narkotika* v/centerleder Ib Hansen, Fyns Amt, med efterfølgende debat.
- jan. 1992: Foredrag: *Findes der en dansk folkeånd?* v/Ebbe Kløvedal Reich. Franksproget teaterforestilling *Enfantillages* for udvalgte klasser.

## Elevrådet

Iflg. *Lov om gymnasiet m. v. af juni 1990* nedsætter gymnasieskolerne et elevråd, som vælges af og blandt eleverne.

Elevrådets formål kan formuleres ganske kort: Det består i at varetage elevernes fælles interesser.

I starten af hvert skoleår vælger hver klasse en elevrådsrepræsentant og en suppleant. Alle vigtige beslutninger bliver sendt til afstemning blandt alle eleverne, således at hver person har en stemme.

Elevrådet har repræsentanter i forskellige udvalg på skolen: fællesudvalget, pædagogisk råd, økonomiudvalget, bygningsudvalget, kantineudvalget samt diverse ad hoc. udvalg.

Sidste år arrangerede elevrådet bosættelse, »sultestrejke« og boykot af kopiafgiften som protest imod den øgede brugerbetaling på uddannelsesområdet.

Desuden er elevrådet medlem af Danske Gymnasieelevers Sammenslutning (DGS), som arbejder med gymnasiepolitik på landsplan.

Selvom man ikke er elevrådsrepræsentant, er man velkommen til at deltage i elevrådsmøderne. De afholdes normalt hver tirsdag i spisefrikvarteret i lokale nr. 87.

*Silas Bendix, elevrådsformand, 3x.*

## Brugerbetaling

I foråret 91 besatte ca. 150 elever skolen i protest mod brugerbetaling på transport. Baggrunden var udsigt til yderligere forhøjelse, af de i forvejen næsten 2000,- kr. pr. år. Det var en impulsiv aktion med bred opbakning og rigtig god stemning.

Transportudgiften – der skaber ulige muligheder for de elever der bor langt væk – blev ikke forhøjet det følgende skoleår 91/92.

## Kopiafgiften

Elevrådet har arbejdet mod forskellige former for brugerbetaling, herunder kopiavgift, der blev kørt som en selvstændig kampagne – som led i en landsdækkende aktion, arrangeret af DGS i efteråret 91.

Kopiafgiften er på nuværende tidspunkt ikke noget svimlende beløb, men er stadig stigende. I skoleåret 90/91 blev der indkrævet en sum af 150,- kr. og i 91/92 var dette beløb steget til 250,- kr., hvilket er et urealistisk beløb i forhold til det udleverede antal kopier. Dette gav anledning til stor protest blandt mange af SG's elever. Elevrådet foretog en vejledende afstemning på skolen for at vejlede stemningen for en boykot af kopiafgiften. Vi arrangerede demonstrationer, bosættelse og almen boykot (dvs. nægtede at betale afgiften). »Boykotterne« er nu blevet sendt til inkasso.

Elevrådet vil fortsætte arbejdet mod kopiafgiften i skoleåret 92/93, da denne kopiavgift i realiteten er en camoufleret brugerbetaling!

Som følge af den landsdækkende aktion mod brugerbetaling, arrangeret af DGS, blev depositummet på 300,- kr. afskaffet!

*Visionsgruppen v/Ulla Dalum Berg, 3ø.*

## Psykolog

Fra den 1. april 1992 er der som noget nyt blevet oprettet en stilling som psykolog for alle gymnasier på Fyn, og cand. psych. Lene Iversen er ansat i stillingen.

Hendes arbejdsopgaver er primært af forestå kortere, afklarende samtaleforløb med elever, der akut er kommet i en krise (ca. 10 samtaler). Længerevarende, dybdegående terapiforløb vil hun kunne rådgive om og henvise til.

Det er også tanken, at Lene Iversen skal fungere som konsulent og supervisor for studievejlederne i deres personlige rådgivning af eleverne, samt ved etablering af selvhjælpsgrupper og evt. eksamenstræningskurser.

(I efteråret regner vi med, at cand. psych. Kirsten Seidenfaden vil fungere som vikar på skolen i Lene Iversens barselsorlov).

Mange elever har tidligere af økonomiske grunde været afskåret fra denne rådgivningsmulighed. Vi ser nyskabelsen som noget meget positivt for den samlede rådgivning på skolen, da vi af og til har elever i meget belastede situationer.

*Vibeke Matzen.*



## Studievejledning i gymnasiet og HF

Skolen har 5 studievejledere: Ole Daneved, Elisabeth Frank-Rasmussen, Inge Helles, Vibeke Matzen og Jesper Vildbrad. Vi er alle 5 tilknyttet gymnasieafdelingen, og Vibeke Matzen og Jesper Vilbrad er desuden HF-studievejledere. Hver studievejleder er knyttet til et antal klasser.

Vi har fast kontortid. Vores træffetider bliver slået op på skolens opslagstavler. (Studievejlederkontorerne ligger i den gamle rektorbolig over for parkeringspladsen). Studievejlederens opgave er at rådgive jer personligt, f.eks. vedrørende problemer i forhold til skolearbejdet, økonomien eller mere personlige problemer, I trænger til at tale med nogen om. Hvad I fortæller studievejlederen, kommer naturligvis ikke videre uden jeres tilladelse – studievejlederen har tavshedspligt.

Ud over at give personlig vejledning orienterer studievejlederen bl.a. om almen studieteknik, valgfag og om uddannelses- og erhvervsvalg. En del af denne orientering vil blive givet klassevis. I løbet af gymnasie/HF-forløbet vil hver klasse få ca. 20 timers orientering. Desuden afholdes der hvert år på skolen et studieorienterende møde, hvor repræsentanter for såvel lange som kortere videregående uddannelser er til stede. Et sådant møde får hver elev lejlighed til at overvære 2 gange i sit gymnasie/HF-forløb. Der afholdes også en uddannelsesdag i Odense for alle afgangsklasser, hvor en lang række uddannelsesinstitutioner holder åbent hus. Endelig afholder vi en række arrangementer (i den ugentlige frie time), hvor et specielt emne behandles af en repræsentant udefra. F.eks. har vi haft besøg af tidligere elever, der orienterede om forskellige universitetsstudier med hovedvægt på de studiesociale forhold. I forbindelse med jeres valg af uddannelse/erhverv får studievejledningen til stadighed tilsendt det nyeste informationsmateriale. Dette materiale kan hjemlânes gennem os.

*Ole Daneved, Elisabeth Frank-Rasmussen,  
Inge Helles, Vibeke Matzen, Jesper Vildbrad.*



Ole Daneved



Elisabeth Frank-  
Rasmussen



Inge Helles



Vibeke Matzen



Jesper Vildbrad

## Om overgangen fra folkeskole til gymnasium

Nogle siger, at det største spring i uddannelsessystemet findes ved overgangen mellem folkeskole og gymnasium og ikke ved overgangen mellem gymnasium og de videregående uddannelser. (Det siger de i hvert fald på de videregående uddannelser!) Andre siger, at det slet ikke er så stor en omvæltning for de unge, men at omvæltningen først og fremmest opleves af forældrene. Jeg vil i det følgende prøve at skitsere en række af de områder, hvor der kan opstå overgangsproblemer.

Når nogen lidt flot kan påstå, at det først og fremmest er forældrene, der oplever overgangen fra folkeskolen til gymnasiet som en omvæltning, skyldes det naturligvis den løsere forældrekontakt. Hvor nogle er vant til en tæt kontakt mellem hjem og folkeskole, betragtes eleverne i vid udstrækning som »deres egne«, når de kommer i gymnasiet. Således går oplysninger om forsømmelser kun til forældrene, så længe eleverne er under 18 år. Kontakten mellem skole og hjem er altså først og fremmest baseret på at gå *via eleven*, og det viser sig da også i praksis, at det meget hurtigt kommer til at fungere sådan. F.eks. inviteres der til forældremøde i både 1. og 2.g, men hvor tilslutningen er stor i 1.g, møder der relativt få i 2.g. – Det er klart, at har man yderligere behov for informationer, er man altid velkommen til at kontakte skolen.

Denne holdning til eleverne som »deres egne«, som »voksne«, smitter naturligvis også af i det daglige arbejde. Vi forventer en ansvarlighed i forhold til det arbejde, der skal laves i fællesskab, vi »holder ikke eleverne i hånden« og bruger nødvendigvis overflødig tid på kontrol i timerne. På den anden side følges eleverne tæt m.h.t. forsømmelser (se nærmere andetsteds i Årsskriftet). Dette skyldes, at det er vigtigt så tidligt som muligt at få brudt et uheldigt mønster – inden det bliver til en »ond cirkel«. »Nissen flytter med«, tingene hænger sammen, og en (manglende) viden på et område kan være det fundament, man skulle bygge videre på, og som man ikke uden videre kan tilegne sig på et senere tidspunkt.

Et spørgsmål, vi ofte støder på, er, om erhvervsarbejde er foreneligt med det at gå i gymnasiet. Som i så mange andre tilfælde gælder det også her om at holde balancen. Undersøgelser om sammenhængen mellem gymnasieelevers erhvervsarbejde og den tid, de bruger til forberedelse, viser, at op til 10 timers erhvervsarbejde om ugen ikke påvirker elevernes forberedelsestid. Faktisk var billedet sådant, at de elever, der intet foretog sig ved siden af skolen, dvs. hverken havde erhvervsarbejde, dyrkede sport eller andre fritidsinteresser, brugte mindre tid på forberedelse end gennemsnittet.

Alt i alt må man sige, at grundlaget for en god gymnasietid er lyst/motivation, selvstændighed og evnen til at strukturere sin dagligdag. Det sidste er naturligvis noget, man lærer hen ad vejen, men man må være indstillet på og have lyst til at udfolde den selvstændighed, der forventes af én i gymnasiet.

*Elisabeth Frank-Rasmussen.*

## Studievejledningen – årsplan en oversigt over nogle af de emner, der tages op

### 1. g + 1.HF

- august: Introduktion  
 sept.-okt.: Studiemetodik  
 jan.-marts: Orientering om valgfag  
 maj: Eksamensorientering
- For 1.HF yderligere:*
- sept.: Henvendelse til faglærere med henblik på indstilling af HF-kursister til støtteundervisning i engelsk, tysk og matematik  
 okt.-nov.: Individuel eller gruppevis samtale med alle 1. HF'ere  
 nov.-marts: Orientering om studie- og erhvervsvalg (uddannelsesbarrierer, adgangsbegrænsning, arbejdsmarkedsforhold, studiesociale forhold)  
 marts: Studieorienterende møde

### 2. g

- Primært individuel vejledning  
 Orientering om valgfag
- forår: Kollektiv vejledning om studie- og erhvervsvalg (uddannelsesbarrierer, adgangsbegrænsning, arbejdsmarkedsforhold, studiesociale forhold)  
 Studieorienterende møde  
 Eksamensorientering

### 3.g + 2.HF

- Individuel vejledning  
 Studie- og erhvervsvalg fortsat
- nov.: Orientering om den større skriftlige opgave  
 november: Uddannelsesdag i Odense  
 dec.-jan.: Ansøgningskrivning og ansættelsessamtale
- forår: Studieorienterende møde  
 Orientering om koordineret tilmelding til videregående uddannelse  
 Orientering om støttemuligheder over bistanndsloven  
 Orientering om udlandsophold (bl.a. au pair)  
 »Gamle« elever om egne erfaringer med videregående uddannelse  
 Eksamensorientering

## STUDIEKREDS – »Et tilbud til dig«

Under denne overskrift har to af skolens studievejledere og en praktiserende psykolog, Kirsten Seidenfaden, i foråret 1992 givet interesserede elever mulighed for at deltage i en lille »selvtillidsgruppe«.

Målet har været at give eleverne, der kom fra 1. og 2. g, redskaber til at medvirke mere aktivt i undervisningen, få gennemslagskraft og mod til at stå frem – og på længere sigt også klare sig bedre til eksamen.

Det er selvfølgelig en længerevarende proces at ændre gamle vaner, men vi har ønsket at tage hul på dette emne ud fra vores fælles erfaringer, via øvelser, afspænding og eksamenslignende situationer.

Vi har planer om at etablere nye – og flere – grupper i skoleåret 92/93.

*Vibeke Matzen, Inge Helles.*

## Statens Uddannelsesstøtte (SU)

18-årige elever har mulighed for at søge forældreindtægtsbestemt støtte; for elever, som er fyldt 19 år, er støtten uafhængig af forældreindtægten. Støtteåret følger kalenderåret, og man kan tidligst få støtte fra begyndelsen af SU-kvartalet (1/1 - 1/4 - 1/7 - 1/10) efter at man er fyldt 18 (19) år.

I støtteåret 1992 er det højeste stipendium og studielån om måneden følgende:

### *Udeboende*

stipendium . . . . .	kr. 3.198
studielån . . . . .	kr. 1.439
	<u>kr. 4.637</u>

### *Hjemmeboende*

stipendium . . . . .	kr. 1.826
studielån . . . . .	kr. 1.439
	<u>kr. 3.265</u>

Fra 1. juli 1992 træder en ny regel i kraft, som vil berøre mange af skolens elever. *Udeboende* elever kan indtil de fylder 20 år som hovedregel kun få støtte som *hjemmeboende*, hvis de pr. 1. juli eller senere søger støtte første gang og ikke har afsluttet den første ungdomsuddannelse.

(Elever, der er berettiget til at få støtte før 1. juli 1992 berøres ikke af denne nyordning – heller ikke ved ændring af status fra *hjemmeboende* til *udeboende*).

Der kan dispenseres for disse regler, så *udeboende* under 20 år kan få *udeboende-beløbet*, hvis:

- 1) Forældrenes bopæl ligger 20 km fra skolen
- 2) Transporttiden med offentlige befordringsmidler mellem skolen og forældrenes bopæl overstiger 75 min.
- 3) Eleven har forsørgelsespligt over et barn
- 4) Eleven kan dokumentere at have været uafbrudt *udeboende* i mindst 12 mdr. inden skolestarten



- 5) Det på grund af ganske særlige forhold i hjemmet, såsom meget trange boligforhold eller langvarig sygdom, ikke med rimelighed kan kræves, at eleven bør hjemme, indtil uddannelsen er afsluttet, eller den uddannelsessøgende fylder 20 år.

Det er skolen, der afgør, om betingelserne i nr. 1-5 er opfyldt.

Skolen kan kræve, at den uddannelsessøgende i nødvendigt omfang dokumenterer, at betingelserne i nr. 1-5 er opfyldt. Uddannelsesinstitutionen kan til brug for sin afgørelse efter nr. 5 kræve en udtalelse fra de sociale myndigheder om forældrenes sociale forhold.

Der skal betales skat af stipendiet. Fra 1. jan. 1992 er der trukket skat af stipendiet, når du får udbetalt det.

Studielån forrentes med 4% i studietiden og derefter med en årlig rente svarende til den officielle diskonto med et procenttillæg-/fradrag fastsat på finansloven. (Diskontoen var 9% den 16. august 91). Man skal betale lånet tilbage året efter at uddannelsen er afsluttet. Tilbagebetalingen sker over en periode på 7 til 15 år.

Du må maksimalt tjene kr. 38.376 på et år ved siden af SU og studielån. Dette svarer til det såkaldte fribeløb på kr. 3.198 om måneden. Det er den samlede årsindtægt, der lægges til grund for beregningen. Tjener du mere, skal du betale det overskydende stipendiebeløb tilbage. Selv om du har betalt beløbet tilbage helt eller delvist, lægges der 7% oveni. Vil du undgå dette, må du selv løbende kontrollere, om du får udbetalt for meget støtte. Du kan regulere udbetalingen ved at vælge klip fra.

Skal du tilbagebetale for meget udbetalt støtte, indebærer dette forbrug af klip (trods tilbagebetalingen). Lån betragtes også som klip. Husk at støtte ikke kan søges med tilbagevirkende kraft.

*Klippekort:* Du kan få klip svarende til den normerede studietid, dvs. 35 klip i gymnasiet og 23 klip i HF. Et klip svarer til en måneds støtte. Der kan gives 12 ekstraklip (det såkaldte »fjumreår«) til 1) studieskift (inden for det første studieår), 2) ikke bestået eksamen og 3) sygdom.

Forudsætningen for at få støtte er, at du er studieaktiv, det vil sige deltager i eksamen og årsprøver og overholder forsømmelsesreglerne.

Lærerforsamlingens råd om at gå ud af gymnasiet påvirker ikke SU-udbetalingen. Ved oprykning til 2. og 3. g kan man få adgang til de 12 ekstraklip, hvis man følger lærerforsamlingens råd om at gå klassen om. Indstilles man til eksamen på særlige vilkår, vil skolen i hvert enkelt tilfælde tage stilling til, om SU-tildelingen skal stoppes.

Hvis en elev er blevet udmeldt i løbet af skoleåret, kan vedkommende ikke få adgang til ekstraklippene.

Som noget nyt kan man få SU til en »erhvervsrettet ungdomsuddannelse« efter afsluttet studenter- eller HF-eksamen (f.eks. 1-årigt HH). Støtten fratrækkes dog klippekortet for de videregående uddannelser.

Ansøgningskema udleveres på skolens kontor vedlagt en udførlig vejledning. Vær opmærksom på, at der løbende sker ændringer!

*Vibeke Matzen.*

## Befordringsgodtgørelse

De nye 1.g'ere og HF'ere har fået tilsendt ansøgningsskemaer om befordringsgodtgørelse sammen med meddelelse om optagelse.

2. g'ere, 3. g'ere og 2. HF'ere kan ved henvendelse til skolens kontor få udleveret ansøgningsskema sammen med vejledningen.

Eleverne kan deltage i ordningen om befordringsgodtgørelse i en eller flere perioder af skoleåret, og skal – ud af hele befordringsudgiften – selv betale kr. 185,00 pr. måned. Beløbet opkræves periodevis forud.

- |                              |                          |
|------------------------------|--------------------------|
| 1. periode: 27/7-9/10 1992   | 3. periode: 4/1-2/4 1993 |
| 2. periode: 19/10-23/12 1992 | 13/4-19/6 1993           |

Elever, hjemmehørende på en ø i det fynske område, der *kun* har færgeforgbindelse med Fyn, kan få tilskud, hvis de på grund af uddannelse er flyttet fra øen. Særskilte regler gælder for Ærø, Hjortø, Drejø, Avernakø, Lyø samt Strynø. Tilskuddet søges hos den kommune, som øen er en del af.

*Bente Kildegaard.*

## Bøger og papir

På undervisningsområdet er der indført delvis brugerbetaling. Det betyder bl.a., at eleverne selv skal købe papir, lommeregner og nogle ordbøger.

Papir kan købes i skolens kantine, og lommeregner kan købes billigt på skolen p.g.a. stor mængderabat. Prisen bliver i år 115 kr. pr. lommeregner. M.h.t. ordbøger gælder, at eleverne i år selv skal købe følgende ordbøger:

1. g. sproglig: engelsk, 3. fremmedsprog (fransk/russisk/spansk) og Nudansk Ordbog.

1. g. matematisk: engelsk, 2. fremmedsprog (fransk/russisk/spansk/tysk) og Nudansk Ordbog.

Fra skolens side *udlånes* der altså kun ordbøger til sproglige i græsk, latin og tysk samt til HF'ere i 3. fremmedsprog d.v.s. fransk/russisk/spansk. Denne tilsyneladende ulighed stiller eleverne lige m.h.t. udgifter ved skoleårets start.

Som hidtil vil de fleste bøger dog blive stillet til rådighed af skolen. For disse lånte bøger er den enkelte elev økonomisk ansvarlig. For bortkomne eller ødelagte bøger vil der blive krævet erstatning. Husk derfor straks ved modtagelsen at skrive navn, klasse og årstal på den mærkat, der er klæbet ind i bøgerne. Bøgerne skal behandles omhyggeligt. Der må ikke skrives noget i dem eller foretages understregninger, medmindre faglæreren udtrykkeligt giver besked om det. Hvis dette overtrædes, kan skolen kræve erstatning for bogen.

Efter endt brug skal lånte bøger tilbageleveres på det af skolen fastsatte tidspunkt. Før bøgerne afleveres, bedes man tage evt. omslag af og fjerne, hvad der måtte være i dem af papirer og notater.

*Bogdepotet* er *åbent* for henvendelse angående bogproblemer *hver tirsdag og torsdag i 2. frikvarter* (9.35-9.50). I første uge efter sommerferien er bogdepotet dog åbent 8.00-14.15 med undtagelse af de tidspunkter, hvor boginspektør har undervisning.

*Bo Weinkouff Hansen, boginspektør.*

## Evaluering af undervisningen

Undervisningen i gymnasiet evalueres løbende. Det sker ved individuelle eller kollektive samtaler med eleverne, ligesom der gives standpunktskarakterer, års- og eksamenskarakterer. Karaktererne kan suppleres med en mundtlig eller skriftlig udtalelse om elevens anlæg for og arbejde i faget. Hvis en karakter er under 6, skal den ledsages af en udtalelse. Det samme gælder, hvis en karakter er to point eller mere lavere end den forudgående bedømmelse.

Desuden afholder vi forældremøder og valgorienteringsmøder for 1. og 2.g i løbet af skoleåret. Her er der mulighed for samtaler med faglærerne om standpunkt og arbejde, ligesom man er velkommen til at kontakte rektor.

Der afholdes følgende prøver:

- 1.g: danskopgaven for elever på begge linjer (forårssemestret)
  - skriftlig årsprøve i engelsk for sproglige
  - skriftlig årsprøve i matematik for matematikere
- 2.g: terminsprøve i engelsk for sproglige (forårssemestret)
  - terminsprøve i matematik for matematikere (forårssemestret)
  - skriftlig årsprøve i dansk for elever på begge linjer
  - skriftlig årsprøve i højniveau-fag (såvel de 1-årige som de 2-årige)
- 3.g: terminsprøve i dansk og i højniveau-fag (forårssemestret)

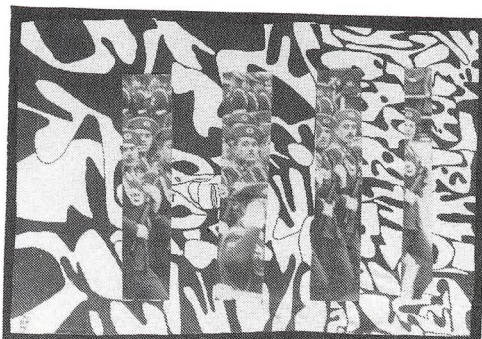
Desuden afholdes der i 1. og 2.g hvert år 3 mundtlige årsprøver/eksaminer.

Enkelte elever har haft så stort fravær og nået så beskedne resultater, at skolen råder dem til at gå ud eller til at gå om i samme klasse. Denne rådgivning tilgår hjemmet på skoleårets sidste dag i juni. Skolens råd kan følges, men forældre og elev kan også beslutte *ikke* at følge vort råd. Under alle omstændigheder vil vi meget gerne i kontakt med hjemmet på dette tidspunkt. *Eleverne må ikke rejse på ferie, inden skoleåret er slut.*

De gældende bestemmelser om evaluering, orientering af forældre og indstilling til eksamen findes i gymnasie- og HF-bekendtgørelserne af 7.5.1991.

Reglerne vil blive gennemgået for eleverne.

*Anne-Lise Bech Hansen.*



*Elevarbejde i billedkunst, Nikolaj West.*

## Forsømmelser, procedure og konsekvenser

Ifølge Undervisningsministeriets bekendtgørelser om gymnasiet og HF af 7.5.1991 er der møde- og skriftlig afleveringspligt til alle fag. Det betyder, at du – udover at møde rettidigt til undervisningen – skal aflevere skriftlige arbejder til den aftalte tid, deltage i årsprøver, repetitionskurser, aktivitetsdage og ekskursioner. Enhver form for fravær regnes i princippet lige, og sanktionssystemet administreres efter reglerne, men vi vurderer i hvert enkelt tilfælde baggrunden, f.eks. sygdom eller alvorlige personlige eller sociale problemer. Det er helt uacceptabelt at anvende undervisningstiden til private gøremål som f.eks. køreprøver, tandlægebesøg, rejser og lign. Ved sygdom af mere end nogle få dages varighed er det vigtigt, at skolen får besked. Du har ret til *sygeundervisning*, hvis du er syg mere end 3 uger (15 skoledage). Det skal organiseres, så ring endelig til kontoret eller tal med din studievejleder.

*Fravær og manglende skriftlige arbejder* indberettes af lærerne til administrationen, der opgør de samlede forsømmelser samt orienterer eleverne herom. Studievejlederne og inspektør Anne-Lise Bech Hansen følger klassernes fraværsmønstre med henblik på rådgivning og støtte. Mange elever har alvorlige personlige problemer, som skolen gerne – f.eks. via studievejlederen – vil være med til at afhjælpe.

*Proceduren ved behandling af for store forsømmelser i såvel gymnasiet som HF er følgende:*

*Skriftlig advarsel:* Studerende, der i *et enkelt* eller *flere fag* har forsømt 10-14% af undervisningen eller mangler at aflevere skriftlige arbejder i *et tilsvarende omfang*, modtager en skriftlig advarsel. Der skal kvitteres for modtagelsen, og forældrene får tilsendt en kopi, såfremt den studerende er under 18 år.

*Aflæggelse af eksamen på særlige vilkår eller for HF'ere som selvstuderende:*

Hvis forsømmelserne overstiger 15% af den afholdte undervisning eller de skriftlige mangler har et tilsvarende omfang, henvises man normalt til at aflægge eksamen på *særlige vilkår*. Der er fortsat mødepligt til undervisningen. Tilsidesættelse af mødepligtsbestemmelserne *alene inden for et enkelt fag* medfører normalt, at man aflægger eksamen på særlige vilkår/som selvstuderende *i alle fag*.

*Udelukkelse fra undervisningen:* I tilfælde af fortsat tilsidesættelse af mødepligtsbestemmelserne kan rektor *udelukke den studerende fra undervisningen*.

Eksamensretten bevares dog, idet der er mulighed for at aflægge enkeltfags-studentereksamen. På HF kan man gå op som selvstuderende.

*Klageadgang:* Klage over rektors afgørelse kan indgives til Undervisningsministeriet inden 1 måned efter, at den studerende har fået meddelelse herom. Klagen indgives skriftligt gennem rektor, der skal videresende den til ministeriet med sin egen udtalelse. Før dette sker, skal klageren have mulighed for – inden for 1 uge – at kommentere rektors udtalelse. Klagerens kommentar medsendes til ministeriet, der træffer den endelige afgørelse.

*Anne-Lise Bech Hansen.*

## Studentereksamen

Eksamen omfatter ialt 10 prøver i løbet af de 3 gymnasieår. Hertil kommer den større skriftlige opgave, der skal udfærdiges i 3.g. Den kan skrives, enten i et af fællesfagene: dansk eller historie, eller i et af valgfagene på højt niveau.

### Skriftlige eksaminer:

- 2.g: sproglige aflægger skriftlig prøve i *engelsk*.  
matematikere aflægger skriftlig prøve i *matematik*.
- 3.g: alle elever aflægger skriftlig prøve i *dansk* og i *deres valgfag* på højt niveau.

### Mundtlige eksaminer:

- 1.g: sproglige har *mulighed* for at komme op i *biologi* og/eller *latin* medmindre fagene er valgt i 2.g.  
matematikere har *mulighed* for at komme op i *biologi* og/eller *kemi* medmindre fagene er valgt i 2.g.
- 2.g og 3.g: *der er mulighed* for at komme op i alle de fag, som eleverne har været undervist i, *undtagen obligatorisk idræt og obligatorisk billedkunst*.  
Der gives karakter i musik efter 1.g og i billedkunst efter 3.g.

Som nævnt er der 10 eksaminer. Fordelingen af disse på skriftlige og mundtlige prøver er afhængig af elevernes valg. Hvis en elev f.eks. har 3 fag på højt niveau, medfører det 5 skriftlige og 5 mundtlige prøver. Hvis eleven kun har 2 fag på højt niveau, medfører det 4 skriftlige og 6 mundtlige prøver.

Ministeriet beslutter, hvilke mundtlige fag der skal være eksaminer i.

For at bestå studentereksamen skal man have karakteren 6 i gennemsnit.

*Anne-Lise Bech Hansen.*

## Aflæggelse af studentereksamen på særlige vilkår:

*Efter 1. og 2. g:* Eleven aflægger prøve i alle fag, der afsluttes efter det pågældende klassetrin, og der gives ikke årskarakter.

*Efter 3.g:* Eleven aflægger prøve i alle fag, der afsluttes efter 3.g, og hvor der efter reglerne kan afholdes prøve.

Eksamenskarakterer fra 1.g og 2.g, herunder årskarakterer overført som eksamenskarakterer, bevares.

Der gives ikke årskarakter i 3.g.

Eksamensopgivelserne på særlige vilkår udarbejdes på alle tre klassetrin efter nærmere regler i bekendtgørelsen.

*Anne-Lise Bech Hansen.*

## HF-eksamen

Der er skriftlig og mundtlig eksamen. Skriftlig eksamen er obligatorisk i matematik fællesfag (1. HF) og dansk (2. HF). Man aflægger prøve i de enkelte fag i den eksamenstermin, hvor undervisningen afsluttes.

Man kan højst aflægge prøve på samme niveau i samme fag to gange. Anden gang man aflægger prøve, sker det på vilkår som selvstuderende og tidligst i næste eksamenstermin.

Der gives ikke årskarakterer på HF. For at bestå en hel HF-eksamen kræves, at summen af samtlige karakterer er mindst 6 gange karakterernes antal.

I beregningen indgår:

- karaktererne i det krævede antal tilvalgsfag (normalt 3)
- karaktererne i fællesfag; karakteren i fællesfag, bortset fra matematik, udgår hvis der er aflagt prøve i samme fag som tilvalgsfag
- karakteren for den større skriftlige opgave.

Der udstedes attestation for eksamen i overskydende fag. Når man har fået bevis for en samlet HF-eksamen, kan eksamen ikke forbedres.

Aflæggelsen af HF-eksamen på særlige vilkår svarer til betingelserne for selvstuderende.

*Vibeke Matzen.*

## Legater

På Svendborg Gymnasium er der tradition for uddeling af legater ved skoleårets slutning:

1. *Det Schrumbske Mindelegat* (ca. 14.000 kr.) tildeles ifølge fundatsen for den højeste studentereksamen og den højeste HF-eksamen (søges ikke). I 1992 tilfaldt det Nikolaj Malchow-Møller, 3u, Jesper Wung-Sung, 2r, Anne Katrine Larsen, 2r.
2. *Fyns Amtsråds Legat* (ca. 800 kr.) til en student, bosiddende i landkommune i det gamle Svendborg amt, til videreuddannelse på højere læreanstalt. I 1992 tilfaldt det Bo Gregersen, 3v.
3. *Svendborg Kommunes Legat* (1000 kr.) til en student, bosiddende i kommunen, til videreuddannelse på en højere læreanstalt. I 1992 tilfaldt det Signe Jensen, 3u.
4. *Svendborg Gymnasiums Jubilæumsfond* (ca. 1000 kr.) til en student eller HF-studerende. I 1992 tilfaldt det Asser Amdisen, 3b.

## Fra A til Z

### Adresseforandring og udmeldelse

Enhver ændring af adresse skal straks meddeles til kontoret. Det kan være af stor betydning at kunne komme i forbindelse med en elev hurtigt.

Det tilrådes, at *udmeldelse* kun sker efter samtale med studievejleder eller rektor/inspektør, og det er ikke tilladt blot at ophøre med at følge undervisningen. Elever *under 18 år* kan kun udmeldes efter skriftlig henvendelse fra hjemmet.

### Blå-Bog 1992

Repræsentanter fra alle afgangsklasserne mødtes, og vi valgte følgende fremgangsmåde for netop vores Blå-Bog.

Som noget nyt foreslog vi, at hele den Blå-Bog samlet skulle sættes op på en computer, sådan at resultatet ville blive af langt højere kvalitet, end det har været tidligere år. Vi kontaktede først X-tryk, fordi vi vidste, at de allerede brugte samme computerprogram, som vi havde til rådighed, og at det derfor nok ville blive billigst hos dem.

Klasserne blev derefter bedt om at indskrive deres Blå-Bog tekster på en almindelig PC'er, og derefter gemme en tekstfil for hver elev på disketten, som så blev afleveret til os sammen med et almindeligt billede af hver elev. Vi satte en overordnet grænse på 200 ord for hver elev, men det blev langt fra overholdt af alle. Billederne blev forsynet med navn, nummer og klasse, sådan at det ville mindske forvirringen under in-scanningen af billederne. Billederne fik vi scannet hos et privat firma til  $\frac{1}{3}$  af den pris, vi skulle betale X-tryk (ca. 2000 kr. mod 6000 kr.).

Selve opsætningen af den Blå-Bog foregik på en Apple Macintosh computer i DIP programmet QarkXPress. Her skal det siges, at det kræver en del indsigt i brugen af ovennævnte udstyr og programmer, før I kan vove jer ud i noget lignende.

Mere teknisk set lavede vi Blå-Bog på følgende måde: Hver klasse fik én side til klassebillede, og lærerens kommentar, derudover fik hver elev  $\frac{1}{3}$  side i bogen til billede og tekst. Teksterne blev importeret ind i DIP programmet, og de blev tilpasset sådan, at de passede ind i de forud definerede rammer. I skal dog lige være opmærksom på, hvilket format teksterne er gemt i, for ellers kan det gi' nogle problemer. Billederne blev lagt ind på samme måde. De blev alle scannet i 200 DPI, oven i det blev der så lagt en 105 liniers raster, som passede til trykkeriets fotosætter. Efter grundig korrekturlæsning blev det færdige materiale sendt til trykkeriet, og der gik så ca. 3 uger, før vi fik bøgerne igen.

Som noget nyt blev den Blå-Bog 1992 også delvis reklamefinansieret. Vi fik 1875 kr fra X, mod at de fik hele bagsiden til deres reklame.

Vi ønsker jer held og lykke med Blå-Bog '93 og håber, at I vil få et godt resultat.

Venlig hilsen

*Jesper Andersen, 3v,*

*Mikkel Birger Hansen, 3v.*

PS: Redaktørens kommentar: Det er klogt at påbegynde arbejdet med den Blå Bog umiddelbart efter jul. I er velkomne til at kontakte mig. Jeg har – på baggrund af de forrige års erfaringer – udformet en »køreplan«, som I måske kan have glæde af.

*Anne-Lise Bech Hansen.*

## DUSK

DUSK er skolens festudvalg. Navnet er en sammensmeltning af de to ord: diskussion og musik. For en del år siden eksisterede der to kreative fritidsklubber på SG – en hvor man tog problemer op til debat, og en hvor man spillede og lyttede til musik. Da de blev slået sammen, opfandt man navnet DUSK.

Vores opgave er at arrangere årets fester, hvilket vil sige: Finde bands, sælge øl, sodavand og vin til festerne, ligesom vi har ansvaret for oprydningen bagefter. Efter rengøringen plejer vi at drikke rester og spise tonsvis af rejemadder.

Det koster ikke noget at være medlem af DUSK, og udvalget er åbent for alle der måtte have lyst, lige fra 1.g'ere til 3.g'ere og I.HF + 2.HF.

For at fordele arbejdsbyrderne har DUSK forskellige udvalg, afhængig af interesse og tid fx. Musikudvalget, Madudvalget og PR.-udvalget. Det skal dog nævnes, at man godt kan være med i DUSK uden at sidde i et udvalg.

## Elevgarderoben

Eleverne er *økonomisk ansvarlige* for bøger, udlånt af skolen. Du skal derfor aldrig lade dem ligge i garderoben – de kan desværre let forsvinde. Rede penge og værdigenstande må heller ikke lægges i garderoben, men kan leveres til opbevaring på kontoret.

## Foreninger

### DGS

Danske Gymnasieelevers Sammenslutning (DGS) er gymnasieelevernes faglige organisation. DGS's formål er at varetage medlemmernes interesser på forskellige områder, som har tilknytning til gymnasieuddannelsen. Det drejer sig om gymnasieelevernes boligforhold, deres økonomiske forhold m. m. Udover at sikre gymnasieelevernes sociale forhold arbejder DGS også for en bedre og mere tidssvarende gymnasieuddannelse og desuden for at elevrådene skal få bedre arbejdsforhold. DGS repræsenterer gymnasieeleverne overfor undervisningsministeren og sidder i en række ministerielle udvalg, der berører gymnasieeleverne. Også på andre områder arbejder DGS for det program, som medlemmerne har fastlagt. Dette sker i samarbejde med andre uddannelsessøgendes organisationer, som er samlet i De Uddannelsessøgendes Samarbejdsudvalg (DUS). Specielt finder der et nært samarbejde sted mellem DGS, Lands sammenslutningen af Kursusstuderende og Landsorganisationen af elever.

Ved at kontakte DGS's sekretariat kan du få oplysninger om medlemskab, opbygning samt arbejdsprogram, ligesom DGS vil være dig behjælpelig med de problemer, du måtte have.



## GLO

Gymnasieelevernes Landsorganisation er din faglige organisation, som varetager dine uddannelsesmæssige interesser på et tværpolitisk grundlag.

GLO arbejder aktivt for at forbedre gymnasieelevernes forhold både på de enkelte gymnasier og på landsplan. GLO arbejder bl. a. med bolig, SU, studievejledning, transport, fysisk miljø, kantine og mødepligt.

Der lægges stor vægt på, at de enkelte medlemmer har så stor indflydelse på GLO's arbejde som muligt. Dette styrkes gennem en decentral opbygning af GLO, hvorfor en stor del af arbejdet foregår i lokalforeningerne.

I GLO foregår der en løbende debat om, hvordan man kan forbedre gymnasiet både på kortere og længere sigt. For at føre en aktiv politik må GLO have nogle medlemmer. Meld DIG derfor ind i GLO.

Hvis DU er interesseret i at vide mere om GLO og/eller melde dig ind i GLO, kan du henvende dig til en fra SG's lokalafdeling.

## Landsforeningen af kursusstuderende (LAK)

LAK er den faglige organisation for kursister på HF. Man er organiseret i LAK gennem elevrådet på sit uddannelsessted, men kan også støtte LAK som enkeltmedlem. LAK er repræsenterende for HF over for ministerier o.l. LAK arbejder for de interesser, de studerende har af social, økonomisk, uddannelsesmæssig og bolig-mæssig karakter. På disse områder søger LAK at skabe bedre vilkår for de uddannelsessøgende.

De uddannelsessøgende har gennem den seneste årrække været en af de hårdest ramte grupper i samfundet, og det er vigtigt, at vi elever får en forståelse for forringelsen af vores studie- og levevilkår.

Vi må organisere os for samlet at kunne tage kampen op mod disse problemer. Derfor er det meget vigtigt, at DU bakker op bag din organisation og aktivt støtter LAK.

## Svendborg Gymnasiums Venner

§ 1. Foreningens formål er at fremskaffe midler til støtte af sådanne af Svendborg Gymnasiums opgaver, som ikke eller ikke i tilstrækkelig grad modtager offentlig støtte, idet formålet ikke er at aflaste det offentlige i den henseende.

Eksempelvis kan nævnes bidrag til særlig udsmykning af skolen eller dens omgivelser eller anskaffelse af særligt undervisningsmateriel, muliggørelse af særlige foranstaltninger i undervisningsøjemed, såsom skoleekskursioner, museumsbesøg eller andre aktiviteter, der er rettet mod hele klassen.

§ 2. Som medlemmer kan optages skolens nuværende og forhenværende lærere og elever, disses forældre og i øvrigt alle, der måtte ønske at støtte foreningens formål, ligesom disse kan yde engangsbidrag til foreningen.

I 1991 er der ydet støtte til flere gode formål, som ikke blev tilgodeset af amtsbevillingen:

Ildrætstræning, koncerter, elevklub, dimissionsarrangement, gæstebesøg fra Rusland, flere studierejser og tilskud til enkelte elevers deltagelse i faglige ekskursioner.

Kontingentet fastsættes på den årlige generalforsamling:

- 50 kr. for ordinære medlemmer og
- 225 kr. for livsvarige medlemmer.

Bestyrelsen for 1992 består af følgende:

Tale-hørekonsulent Bibi Bechmann (formand), laborant Ellen Møller Petersen, forretningsfører Klaus Eggert Hansen, seminarielektor J. Lehrmann-Madsen, adjunkt Bjarne Poulsen, lektor Jørgen Lundby og rektor Ole Visti Petersen (kasserer).

De gældende love kan rekvireres før årets generalforsamling.

Sørg for, at også du eller dine forældre bliver medlem af foreningen. Der er stadig god brug for »Vennerne« til at give Svendborg Gymnasium et ekstra løft ved kulturelle arrangementer og »ud af huset-aktiviteter«.

Henvendelse kan ske til et bestyrelsesmedlem.

*Ole Visti Petersen.*

## Forsikring

Skolen har ingen mulighed for at forsikre elevernes private ejendele. Da det er umuligt at holde skolens areal under opsyn, henstilles det, at eleverne tegner en forsikring, og at de iverigt altid tager værdigenstande med ind i klassen.

## Glemte sager

For større genstande skal henvendelse ske til pedellen. Nøgler, penge etc. indleveres til kontoret.

## Kantinen

Svendborg Gymnasium har sin egen kantine, hvor udsalget er åbent kl. 8.00-13.00. Her kan man til rimelige priser købe kaffe, te, smørrebrød, salat, mælk, slik, tobak m.v.

Derudover findes der kaffe- og drikkeautomater.

Kantinen er en selvejende institution, som bestyres af to lærere og to elever. Den daglige drift ledes af Helen Maibom. Udbud og priser i kantine fastsættes af bestyrelsen, som har ansvaret for, at kantine drift økonomisk hviler i sig selv. Amtet yder et årligt tilskud på kr. 50.000. Forslag eller ønsker angående kantine kan til enhver tid rettes til Helen Maibom eller bestyrelsen. Lærerrepræsentanterne i kantinebestyrelsen er Hanne Aune og Anne-Lise Bech Hansen.

## Kopiering

Det er ikke tilladt for elever at bruge kopimaskinerne uden en lærers tilladelse. Kopiering til privat brug er ikke tilladt.

## Operation dagsværk.

Operation dagsværk er et projekt, hvor elever fra gymnasier i hele landet, udfører en dags arbejde for et land i den 3. verden.

Den 7. november 1991 var ca. 700 af skolens elever ude at arbejde for at samle penge ind til skoleprojekter i Brasilien.

Svendborg Gymnasium var den skole, der samlede flest penge ind nemlig 142.000 kr. I alt blev der i Danmark indsamlet 6 mio. kr.

Formålet med dagsværk er ikke kun at samle penge ind. En lige så stor del er at oplyse elever og lærere om problemstillinger i U-lande. Dette sker v.h.a. gæstelærere, diasshows, aktuelt undervisningsmateriale, som inddrages i undervisningen op til selve dagsværkdagen, musik, teater, eller hvad man ellers har lyst til.

*Stine Jessen, 3y.*

## Oprydning

For at begrænse udgifterne til oprydning og rengøring i kantinen – og dermed undgå yderligere prisstigninger i udsalget – *opfordres alle brugere til selv at fjerne brugt service og affald efter sig.* Afrydningsborde findes i kantine og aula.

Uanset, hvor du færdes og hvor du spiser din mad, så vær venlig at rydde op efter dig! – *Husk også at stille borde, stole m.m. på plads!*

*Stolene skal hæftes op under bordene efter sidste time, ligesom skrald m.m. skal fjernes. Tavlen skal renses.*

## Opslagstavlen

Opslagstavlen findes i garderoberne ved hovedindgangen.

Tavlen bruges til opslag af officielle meddelelser, d.v.s. meddelelser fra kontoret, skemaændringer, skrivelser ang. legater, bekendtgørelser fra ministeriet o.s.v.

Tavlen bruges også til meddelelser fra elevråd og til private meddelelser.

*Alle opslag skal forsynes med navn, klasse, garderobenummer og nedtagningsdato.*

Du er forpligtet til at læse opslagstavlen flittig!!!!

## Ordensregler

1. Det er *ikke* tilladt at færdes på skolen efter *kl. 17.15* eller i week-ender uden særlig aftale.
2. Adgang til aflåsede lokaler fås kun efter aftale med en faglærer.
3. Eleverne er økonomisk ansvarlige for de udleverede læremidler, der skal være forsynet med navn og klasse.
4. Forsætlig eller tankeløs beskadigelse af skolens inventar m.v. vil blive forlangt erstattet.
5. Tobaksrygning er tilladt i centralgarderoben (se rygning).
6. Når det ringer ind, må alle straks begive sig til klassen, hvor den pågældende times undervisning finder sted. Undervisning må ikke foregå i frikvartererne og i fælles skemafri timer.
7. Cykler anbringes i skuret, stativerne ved gymnastiksalene eller i kælderen. Knallerter skal anbringes i skuret. De må *ikke* placeres i kælderen af hensyn til brandfare.
8. Hvis læreren uden forudgående meddelelse ikke er kommet 5 minutter efter timens begyndelse, skal eleverne meddele dette på kontoret.

## Parkering

Parkering af biler finder normalt sted på SG's parkeringsplads.

Ved *forældremøder, afslutningsfest, julecabaret o.lign.* er SG's parkeringsplads ikke stor nok. Vi har fået tilladelse til at låne Maskinmesterskolens. Den ligger ca. 200 m fra SG, anden indkørsel til venstre mod nord.

Cykler *skal* stilles i skuret eller i kælderen.

## Rygning

Der er rygeforbud i elevkantinen og i alle klasselokaler. Der må heller ikke ryges på gangene og i den ene halvdel af aulaen. Det er dog helt forbudt at ryge i aulaen ved fællesarrangementer, julecabaret og andre festlige lejligheder.

Vis hensyn og respektér forbudet.

## Semester- og ugeplan

Ved hvert semesters begyndelse opslås en *semesterplan* på opslagstavlen. Alle kendte begivenheder er påført. Denne plan følges hver fredag op af en *ugeplan* for den kommende uge. Alle, der har ansvar for arrangementer, møder m.v., skal i god tid meddele dette og indhente tilladelse hos rektor, der koordinerer uge- og semesterplanen.

## Skoletrøjer

To gange om året er der mulighed for køb af T-shirts og Sweat-shirts med Svendborg Gymnasiums logo.

Oplysninger om det rent praktiske i forbindelse med bestilling, betaling, priser, farver m.v. fås via opslag på opslagstavlen i de perioder i efterårs- og forårssemestret, hvor trøjerne sælges.

## Stilekonkurrence

Hvert år afholder den franske forening, Alliance Française, en europæisk stilekonkurrence, hvor gymnasie- og handelsskoleelever kan deltage. Man skal skrive en stil på fransk under prøvelignende forhold. Emnerne bestemmes af Alliance Française.

I 1992 deltog 20 elever her fra skolen, alle fra fransk-højniveau og overgangsholdene. Der var tre emner at vælge imellem: immigration, miljøproblemer og endelig et europæisk emne: Forbereder skolen de unge danskere til at blive europæere?

I hele Danmark deltog 199 elever i konkurrencen, som desværre ikke blev vundet af en elev herfra i år.

Førstepremien er en rejse til Paris, hvor man mødes med vinderne fra de andre europæiske lande.

*Fransklærerne.*

## Studerterhuer 1993

Der er mulighed for store rabatter ved en samlet større bestilling. Der er også store prisforskelle de enkelte firmaer imellem. Lad os koordinere arbejdet – jeg hjælper jer gerne.

*Anne-Lise Bech Hansen.*

## Studieophold i udlandet

Går du med planer om at komme et år til udlandet for at studere, er det ikke alene klogt men nødvendigt, at du taler med en studievejleder eller rektor om planerne.

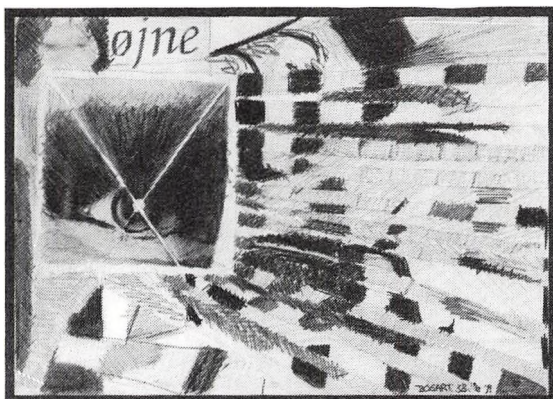
## Telefon

Skolen har to mønttelefoner til elevernes rådighed. Skolens administration kan kun i *ekstraordinære* tilfælde modtage telefonsbesked til elever.

## Regler for brug af øvelokalet, studievejledningskælderen.

1. Lokalet må fortrinsvis benyttes af skolens elever d.v.s. at flertallet af en musikgruppes medlemmer skal være elever på Svendborg Gymnasium. SG's elever har ansvaret for gæsters gøren og laden.
2. Der skal træffes en aftale med undertegnede om brug af lokalet, og administrationen skal have en navneliste over brugerne.
3. Lokalet må benyttes på følgende tidspunkter:  
hverdage: kl. 16.00 – 23.00  
week-ends: kl. 10.00 – 23.00  
Lokalet må ikke benyttes i skolens ferier.
4. Hvert band udpeger en kontaktperson, der afhenter nøglen til lokalet samme dag, som bandet skal øve, eller – hvis det drejer sig om week-enden – om fredagen.  
Nøglen leveres tilbage den følgende morgen (eller mandag) inden kl. 12.00.
5. Brugerne skal rydde op, inden de forlader lokalet, sådan at der er pinligt rent og luftet ud. Der skal fejtes.  
Instrumenter o.lign. skal låses inde i vaskerummet.
6. Indgang til lokalet sker fra kælderen, og de ansvarlige sørger for, at der er låst af, når man forlader lokalet.
7. Gulvet må ikke betrædes med sko, der også anvendes udendørs.
8. Gulvet under instrumenterne skal beskyttes med tæppe.
9. Rygning, indtagelse af øl, spiritus og vin er forbudt i lokalet.
10. Det er forbudt at overnatte i lokalet.
11. Eventuel beskadigelse af materiel o.lign. skal meddeles til administrationen straks.
12. Brugerne er økonomisk ansvarlige for eventuelle beskadigelser.

*Anne-Lise Bech Hansen.*



*Elevarbejde i billedkunst, Bogart 3b.*

## Ændringer i lærerkollegiet 1992/93:

Følgende kolleger er blevet fastansat pr. 1.8.1992:

adjunkt Lene Buch  
 adjunkt Mikael B. Frederiksen  
 adjunkt Søren Hvarregaard  
 adjunkt Aldis Lægdsgaard Lassen  
 adjunkt Ida Kristensen  
 adjunkt Nina Rasmussen  
 adjunkt Janni Wilsted

### *Årsvikarer:*

adjunkt Bent Aakjær Jørgensen  
 adjunkt Lene Brink Magnussen  
 adjunkt Pia Melander  
 adjunkt Birthe Pedersen  
 adjunkt Per B. Petersen  
 adjunkt Annita Svendsen

### *Orlov:*

adjunkt Gitte Andersen  
 lektor Kjeld Bruus  
 lektor Jørgen Dalsgaard  
 lektor Eva Lægdsgaard Madsen

Svendborg Gymnasium har i skoleåret 1991/92 taget afsked med følgende kolleger:

adjunkt Kirsten Binderup  
 adjunkt Jens Frostholt  
 adjunkt Jan Geertsen  
 adjunkt Paw Stylsvig Jeppesen  
 lektor Gunnar Pedersen  
 adjunkt Inger de Stricker

### *Følgende kolleger er blevet lektorer:*

Eva Lægdsgaard Madsen  
 Helle Mørk  
 Bjarne Poulsen

adjunkt Ole Daneved er blevet studievejleder  
 adjunkt Bo Weinkouff Hansen er blevet boginspektør

*Anne-Lise Bech Hansen.*

## Pensionerede lærere fra Svendborg Gymnasium

Studielektor Kai Berner,  
ansat ved skolen 1/8-44 - 31/7-84,  
Søkrøgen 6, Svendborg.

Lektor Vagn Ove Drejer,  
ansat ved skolen 1/8-45 - 31/7-83,  
Rønne Allé 12, Svendborg.

Lektor Poul V. Falgaard,  
ansat ved skolen 1/8-46 - 31/7-74,  
Willemoesvej 8, Svendborg.

Timelærer Ingrid Larsen  
ansat ved skolen 1/8-63 - 31/7-89  
Munkeparken 11, V. Åby

Lektor Hedvig Lauridsen,  
ansat ved skolen 1/8-50 - 31/7-72,  
Lyngbyvej 32B, 4., 2100 København Ø.

Studielektor Tage H. Madsen,  
ansat ved skolen 1/8-48 - 31/7-88,  
A. P. Møllersvej 17, Svendborg

Lektor Ditlev Mortensen,  
ansat ved skolen 1/8-36 - 31/7-75,  
Tøldbodvej 1, Svendborg.

Lektor Inge Birgit Ottesen  
ansat ved skolen 1/8-65 - 31/7-89  
Jydevej 2, Svendborg

Lektor Gunnar Pedersen  
ansat ved skolen 1/8-80 - 31/7-92,  
Bastemosevej 1, Lohals

Lektor Kaj Holm Posselt,  
ansat ved skolen 1/8-61 - 31/7-77,  
Kystvej 27, Vindeby, Svendborg.

Lektor Henrik Smith,  
ansat ved skolen 1/9-47 - 31/7-81,  
Christinedalsvej 3, Svendborg.

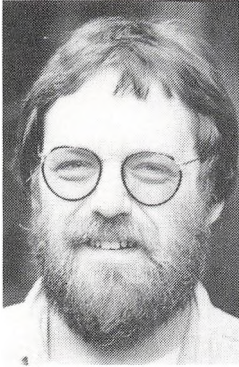
Rektor Ejnar Sneskov,  
ansat ved skolen 1/8-60 - 31/7-79,  
Walkendorffsvej 9, Svendborg.

Studielektor Erik Stæhr,  
ansat ved skolen 1/8-56 - 31/8-84,  
Østre Skolevej 5, Svendborg.

Lektor Carsten Volqvartz,  
ansat ved skolen 1/8-47 - 31/7-72,  
Skovmosevej 27, Gentofte



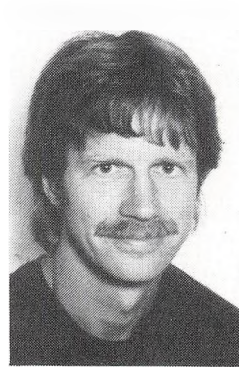
## Lærere ved Svendborg Gymnasium 1992-93



lektor  
Erik Langer Andersen (EA)  
Assensvej 119,  
5771 Stenstrup,  
62 26 16 85  
hi: 1z, 3a, 2t  
ge: 2d, 2z, 3Ge



lektor  
Hanne Aune (Au)  
Broholm Kohavevej 1,  
5884 Gudme,  
62 28 19 55  
re: 2r  
fr: 1z, 2HF, 3FRO



lektor  
Jørn-Iver Beck (Be)  
Wandallsvænge 50,  
5700 Svendborg,  
62 21 83 39  
fr: 2d, 2v  
id: 1v, 1z, 2v



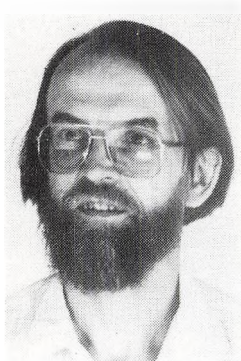
adjunkt  
Lisbeth Nonboe Beck  
(LB)  
Wandallsvænge 50,  
5700 Svendborg,  
62 21 63 39  
ty: 1a, 1b  
fr: 1by, 1c



adjunkt  
Lene Buch (Bu)  
Badstuen 8,  
5700 Svendborg,  
62 22 54 50  
en: 1v, 1r  
ip: 1c, 1v, 1z, 1q, 2cz  
kontaktlærer: 1r



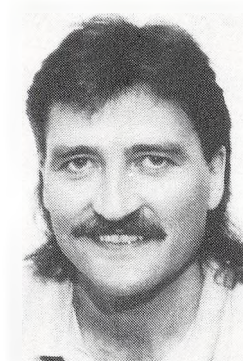
lektor  
Charlotte Christensen  
(CC)  
Strandvej 66, Ballen,  
5762 V. Skerninge,  
62 24 28 08  
re: 2p, 2t  
ps: 2HFps1, 2HFps2,  
2HFps3



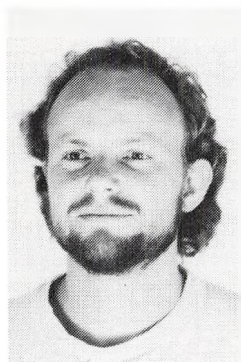
lektor  
Jørgen Dalsgaard (JD)  
Sønnesvej 3,  
5700 Svendborg,  
62 22 05 36  
orlov



lektor  
Lene Dalum (DI)  
Grønnegade 44, Troense,  
62 22 62 00  
fagkonsulent



adjunkt  
Ole Daneved (OD)  
Kogtvedvej 58,  
Svendborg, 62 22 33 46  
da: 3d  
hi: 1y  
id: 2cz, 2du, 3du  
kontaktlærer: 1y  
st: 1d, 1u, 1y, 2u, 3c, 3u



adjunkt  
Jørgen Dinesen (Di)  
Gormsvej 2<sup>1</sup>,  
5700 Svendborg,  
62 22 48 41  
ke: 1u, 3Ke, 3KE/1  
id: 3cz, 1p



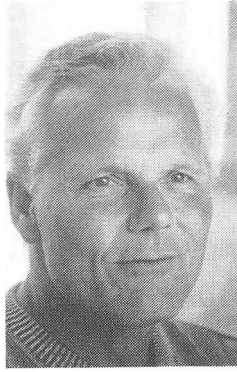
adjunkt  
Connie Eriksen (CE)  
Bøjdenvvej 41,  
5772 Kværndrup,  
62 27 21 16  
ge: 2x, 1rt  
id: 3ld/1,  
ip: 3ax, 3by, 1t



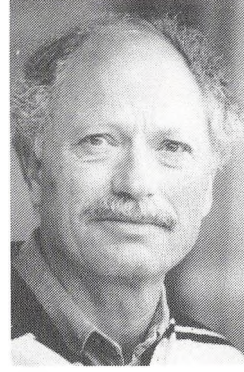
lektor  
Annette Fabricius (AF)  
Skårupørevej 37,  
5881 Skårup,  
62 23 11 15  
fy: 3FY  
ma: 3MA/1  
na: 1d



adjunkt  
Karen Margrethe  
Fabricius (Fa)  
Kirkevejen 68,  
5960 Marstal, 62 53 30 88  
hi: 2y, 3d, 1t  
ip: 2v, 3du, 1r, 2by



lektor  
Otto Fabricius (Fb)  
Skårupørevej 37,  
5881 Skårup,  
62 23 11 15  
fy: 2v  
ma: 2v  
na: 2c



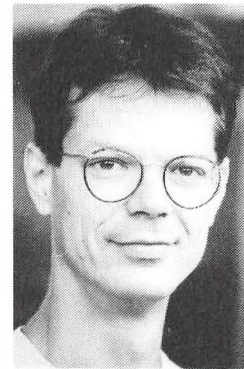
lektor  
Poul Bent Fersum (Fe)  
Søkrogen 5,  
5700 Svendborg,  
62 21 63 33  
bi: 1c, 2BI/1, 3BI/2



lektor  
Elisabeth Frank-  
Rasmussen (EF)  
Kogtvedparken 70,  
Svendborg, 62 21 34 06  
da: 1c, 3z  
st: 1c, 1x, 2a, 2c, 2v, 3d,  
3x, 3z.  
kontaktlærer: 1c



lektor  
Ebbe René Frederiksen  
(Fr)  
Sundbakken 26,  
5700 Svendborg,  
62 21 60 08  
ru: 1ax, 2ax  
hi: 1x, 2a, 2z, 3x



adjunkt  
Mikael B. Frederiksen  
(MF)  
St. Glasvej 50, 1tv.,  
5000 Odense,  
65 91 81 96  
bi: 1z, 2Bi  
fy: 1y, 1z



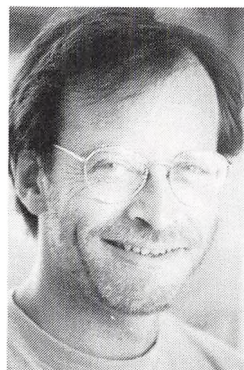
adjunkt  
 Jette Gade (JG)  
 Sejerskovvej 10,  
 5260 Odense S,  
 66 12 62 18  
 da: 1b, 3a, 3ø  
 kontaktlærer: 1b



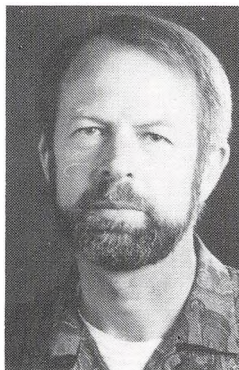
adjunkt  
 Agnete Strandgaard  
 Hansen (AS)  
 Oluf Baggers Gade 5, 2.th.,  
 5000 Odense,  
 66 11 77 25  
 da: 3x  
 sp: 1a, 3SP/1



adjunkt  
 Anne-Lise Bech Hansen  
 (AH)  
 Ørstedsgade 22,  
 5900 Rudkøbing,  
 62 51 21 66  
 da: 2a  
 inspektor



adjunkt  
 Bo Weinkouff Hansen  
 (BH)  
 Bergmansvej 48, Thurø,  
 62 20 57 93  
 bi: 1b, 1r  
 ke: 2KE  
 tillidsrepræsentant  
 boginspektor



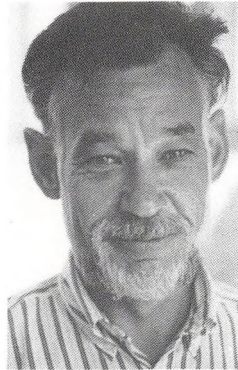
lektor  
 Carl-Erik Mose Hansen  
 (MH)  
 Ellekildevej 8,  
 5700 Svendborg,  
 62 20 56 09  
 fy: 2u  
 fk: 1pq, 1rt  
 na: 1e



adjunkt  
 Peter Windfeld Hansen  
 (PH)  
 Nørremarken 27,  
 5881 Skårup, 62 23 15 64  
 da: 2x, 2y, 3y  
 hi: 1d  
 kontaktlærer: 1d



adjunkt  
Ragnhild Thule Hansen (RT)  
Nørremarken 27,  
5881 Skårup, 62 23 15 64  
ty: 1c, 2y, 1q  
fr: 1d, 1r  
kontaktlærere: 1q



lektor  
N. P. Hartmann (Ha)  
Svendborgvej 431,  
V. Åby, Fåborg,  
62 61 52 52  
fy: 2x, 2HF  
ma: 2x



lektor  
Inge Helles (IH)  
Vindebyørevej 14,  
Svendborg, 62 22 55 55  
da: 1v, 2z  
st: 1a, 1e, 1v, 2d, 2x, 2y,  
2z, 3v, 3ø.  
kontaktlærere: 1v



lektor  
Knud Helles (He)  
Grønnegade 24, Troense,  
62 22 58 27  
la: 1e  
ol: 3c, 3v, 2HF  
hi: 2b, 3b, 3v



adjunkt  
Laurids Hemmingsen (LH)  
Rantzausmindevej 71,  
Svendborg, 62 20 81 05  
da: 2u  
mu: 1c, 1e, 2MU/2  
kontaktlærere: 1e



lektor  
Hanne Humlum (HH)  
Egensevej 11,  
5700 Svendborg,  
62 20 11 16  
ma: 1p, 3MA/2



adjunkt  
Søren Hvarregaard (SH)  
Badstuen 8,  
5700 Svendborg,  
62 22 54 50  
ty: 1d, 1p  
id: 1a, 1b, 1d, 1x, 1q



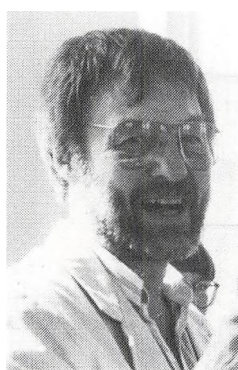
adjunkt  
Nina Hvid (NH)  
Badstuen 24, Troense,  
Svendborg, 62 22 75 22  
sa: 2qr, 2SA/1  
ip: 1b, 1d, 3by



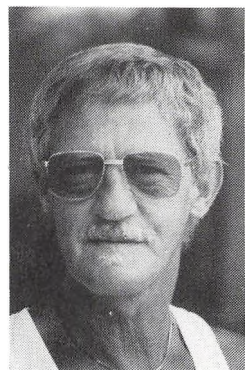
lektor  
Freddy Jensen (FJ)  
Faunavænget 19,  
5792 Årslev, 65 99 20 64  
da: 1r  
en: 2z, 3ENs/1



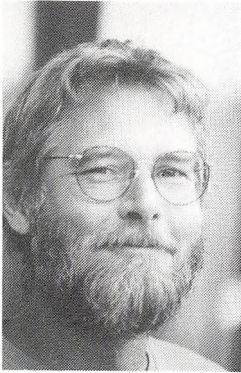
adjunkt  
Karin Merete Jensen  
(KM)  
Lille Strandhuse 9,  
Svendborg, 62 21 75 46  
da: 3c, 1t, 2q  
ip: 2ax, 3cz  
kontaktlærer: 1t



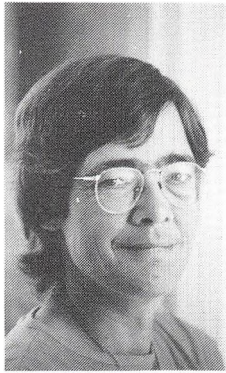
lektor  
Lars Jensen (LJ)  
Hessellund,  
Strandgårdsvej 14,  
5762 V. Skern., 62 24 24 11  
en: 1y, 3ENs/3  
AV-inspektør



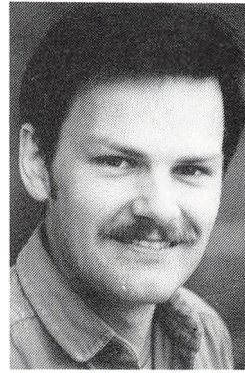
lektor  
H. J. Jeppesen (Je)  
Strandbakken 5,  
5700 Svendborg,  
62 21 38 47  
da: 2t  
ty: 1v, 3TY/2



adjunkt  
Claus Jessen (CJ)  
Brunsvvej 3,  
5762 V. Skerninge  
62 24 39 09  
ma: 1t  
na: 2b, 2d



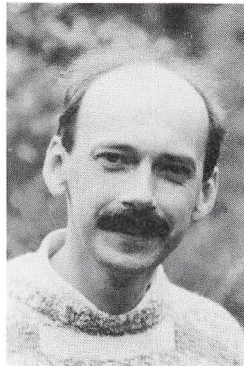
lektor  
Heidi Johansen (HJ)  
Søgårdsvej 9,  
5700 Svendborg,  
62 22 03 21  
en: 1d, 1x  
sp: 2ax, 2HF



adjunkt  
Bent Aakjær Jørgensen  
(BJ)  
Pantheonsgade 22, 2.sal,  
5000 Odense C, 66 14 13  
02  
en: 1e, 1z, 2u  
sp: 1by



adjunkt  
Susanne Jørgensen (SJ)  
Klavsebøllevej 19,  
5953 Tranekær,  
62 50 20 42  
en: 2a, 2HF/2, 3ENm/3



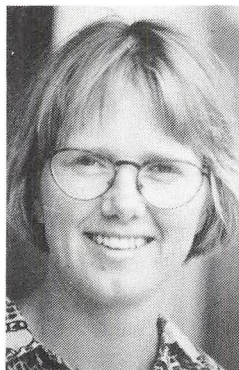
lektor  
Hans Kaae (HK)  
Walkendorffsvej 35, Tved,  
Svendborg, 62 21 76 04  
hi: 1v, 2p  
sa: 3SA/1  
eø: 2Eø, 3Eø/1



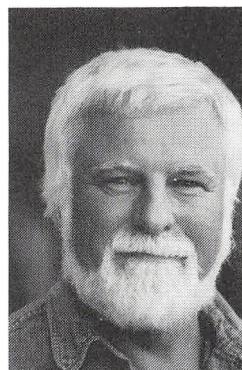
lektor  
Steen Klausen (SK)  
Nannasvej 4, Svendborg,  
62 21 90 94  
sa: 2pq  
mu: 1a, 1u, 2HF, 3MU/1



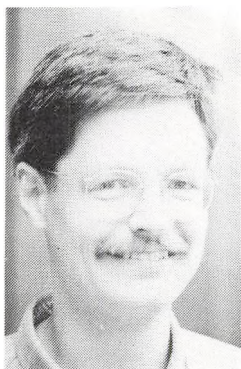
lektor  
Hans Fl. Kragh (Kr)  
Skovsbostrand 17,  
5700 Svendborg,  
62 21 18 28  
da: 1e, 1x, 3v



adjunkt  
Ida Kristensen (IK)  
Hedemannsgade 12, 2.,  
8000 Århus C,  
86 18 43 93  
da: 1y, 1z  
mu: 2Mu, 1pq, 1rt



lektor  
Niels Krohn (NK)  
Egensevej 5,  
5700 Svendborg,  
62 22 33 22  
en: 2b, 2y, 3ENs/2



adjunkt  
Eske Laden-Andersen  
(EL)  
Strandhuse 35 B,  
Svendborg, 62 23 34 33  
ty: 1u, 1t  
id: 1u, 2by, 3ax, 3vø, 3ld  
kontaktlærer: 1u



lektor  
Jørgen Steen Larsen (JL)  
Agerbakken 16, Ollerup,  
5762 V. Sk., 62 24 25 15  
ma: 1y  
mu: 3Mu, 3MU/2

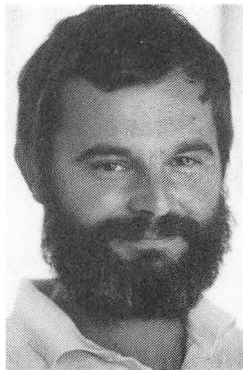


adjunkt  
Aldis Lægdsgaard  
Lassen (AL)  
Gerthasminde 29,  
5000 Odense C,  
66 14 44 67  
en: 1t  
ty: 1e, 2d, 2HF





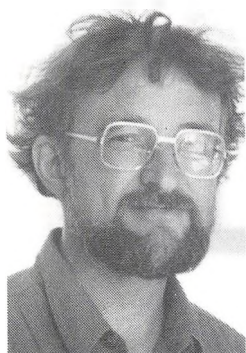
adjunkt  
 Birgitte Rude Laub (BL)  
 Strandgade 17,  
 5700 Svendborg,  
 62 22 77 17  
 ma: 1z, 3MA/3  
 na: 1a, 1b  
 kontaktlærer: 1z



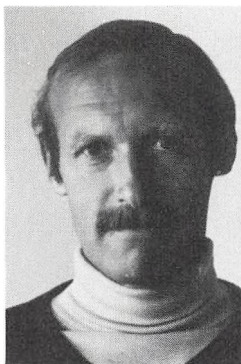
lektor  
 Jesper Laub (La)  
 Strandgade 17,  
 5700 Svendborg,  
 62 22 77 17  
 ma: 3MA/4  
 dl: 3DI  
 na: 1c  
 datavejleder



adjunkt  
 Jørgen B. Lauritzen (Lt)  
 Marslevvej 93, 2th.,  
 5700 Svendborg,  
 62 22 88 96  
 re: 3a, 3z, 3ø, 2q  
 da: 1u, 2c



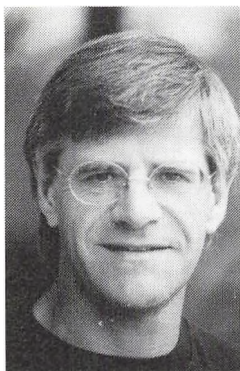
adjunkt  
 Ole Tetens Lund (OT)  
 Elinevej 27, Svendborg,  
 62 20 83 87  
 hi: 2d, 2r  
 bk: 3acd, 3x, 3u, 3v, 1pq



lektor  
 Jørgen Lundby (Lu)  
 Kukkervænget 48, Thurø,  
 62 20 54 47  
 en: 1b, 2v  
 hi: 1b, 2v, 3ø



adjunkt  
 Rhea Lundby  
 Kukkervænget 48, Thurø,  
 62 20 54 47  
 kor, instrumenter



lektor  
 Mogens Lundgård (ML)  
 Rønne Allé 35, Svendborg,  
 62 22 09 17  
 fy: 1u, 1v  
 ma: 2y  
 na: 2a



lektor  
 Anders Lykke (Ly)  
 Egensevej 3,  
 5700 Svendborg,  
 62 21 52 75  
 ge: 2c, 2u, 2v, 2y, 1pq



lektor  
 Eva Lægdsgaard Madsen  
 (EM)  
 Hans Jensens Stræde 27,  
 5000 Odense C,  
 orlov



adjunkt  
 Lene Brink Magnussen  
 (LM)  
 Thorkildsgade 53, 1,  
 5000 Odense C,  
 66 13 65 89  
 ke: 1v, 1x, 1y, 1z  
 eø: 3Eø/2



lektor  
 Vibeke Matzen (VM)  
 Strandvej 74,  
 Svendborg, 62 22 80 55  
 da: 3b, 2r  
 st: 1b, 2b, 3a, 3b, 2p, 2q,  
 2r, 2t.



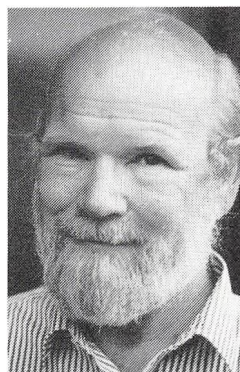
adjunkt  
 Pia Melander (Me)  
 Vesterdalen 20 C,  
 5260 Odense S,  
 65 15 34 96  
 re: 3c, 3x, 3y,  
 en: 2x, 1p



lektor  
Inge Lind Mikkelsen (Li)  
Fåborgvej 4, 5853 Ørbæk,  
65 33 11 04  
da: 2v, 3u, 2p  
fr: 2c



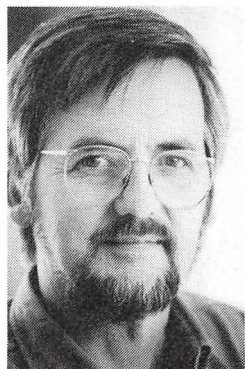
adjunkt  
Margit Mortensen (MM)  
Søndervej 38,  
5700 Svendborg,  
62 20 71 02  
en: 1c, 1u, 2HF/1



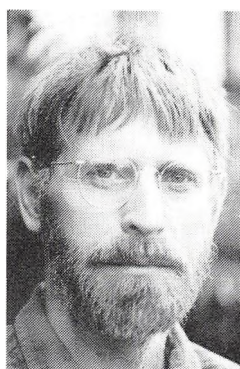
lektor  
Hans Mourier (Mo)  
Staboltvej 36,  
Svendborg, 62 54 20 74  
ke: 3KE/2  
ma: 1u, 2z



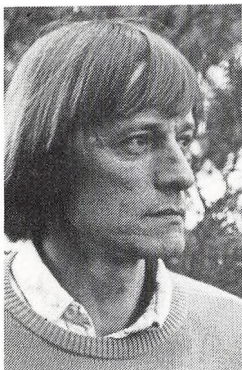
lektor  
Birgit Musaeus (BM)  
Bergmannsvej 68, Thurø,  
62 20 64 13  
sp: 1x, 2u, 1pq  
bk: 3Bk, 1rt  
kontaktlærere: 1x



lektor  
Ole Møller (OM)  
Brøholm Kohavevej 1,  
Gudme, 62 28 19 55  
da: 1p  
ty: 2b, 2c  
kontaktlærere: 1p



lektor  
Peter Møller (PM)  
Niels Juelsvej 12,  
Svendborg, 62 22 26 23  
sa: 2HF  
ma: 1v, 1r



lektor  
Flemming Mørk (FM)  
Vibelongvej 76, Egense,  
62 22 14 99  
ma: 1x, 2HF/2  
dl: 2DI



lektor  
Helle Mørk (HM)  
Vibelongvej 76, Egense,  
62 22 14 99  
re: 3b, 3d  
da: 1d, 2b



adjunkt  
Helle Nejrup (HN)  
Rantzausmindevej 71,  
Svendborg, 62 20 81 05  
mu: 1d, 1v, 1x, 1y, 1z



lektor  
Edel Nielsen (EN)  
Syrnevej 23, Vindeby,  
Svendborg, 62 22 60 80  
ma: 2u, 2HF/1, 3Ma



adjunkt  
John Bihl Nielsen (JN)  
Enghavevej 9,  
Svendborg, 62 21 80 28  
ty: 1r, 3TY/1  
hi: 2u, 3c, 1r



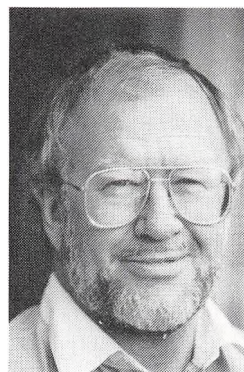
adjunkt  
Anne-Grete Olesen  
(AO)  
Thorsvang 30,  
Svendborg, 62 22 70 24  
en: 2c  
mu: 1b, 2MU/1



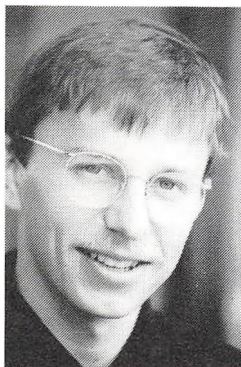
adjunkt  
 Birthe Pedersen (Pe)  
 Lahngade 88, 2th.,  
 5000 Odense C,  
 66 13 78 07  
 ip: 1e, 1u, 2by, 1p



lektor  
 Jørgen Pedersen (JP)  
 Bjørnemosevej 12,  
 Svendborg, 62 21 41 39  
 fy: 1x, 2y, 2z



rektor  
 Ole Visti Petersen (VP)  
 Grønnegade 44, Troense,  
 62 22 62 00  
 hi: 3z



adjunkt  
 Per B. Petersen (PP)  
 Slettensvej 169,  
 5270 Odense N,  
 66 18 88 65  
 hi: 1a, 1e, 1p, 1q  
 id: 1e, 1r, 1y



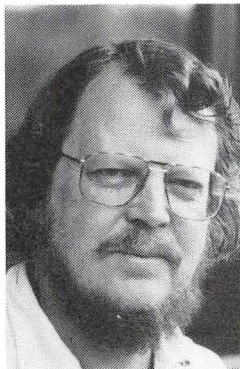
lektor  
 Bjarne Poulsen (BP)  
 Mosestræde 14, Thurø,  
 Svendborg, 62 20 51 67  
 bi: 1e, 1u, 1y, 1p, 2BI/2



lektor  
 Kirsten Poulsen (KP)  
 Mosestræde 14, Thurø,  
 Svendborg, 62 20 51 67  
 bi: 1v, 2HF, 1t, 3BI/1



adjunkt  
Nina Rasmussen (NR)  
Troense Strandvej 59,  
5700 Svendborg  
re: 3u, 3v  
bk: 3ad, 3b, 3y, 3z, 3ø,  
2HF



lektor  
Preben Rasmussen (PR)  
Kogtvedparken 70,  
Svendborg, 62 21 34 06  
da: 2d  
ol: 3b, 3x, 3y, 3z, 3ø



adjunkt  
Hanne Kj. Rolighed  
(HR)  
Elínevej 23, Svendborg,  
62 20 80 50  
en: 1a, 3ENm/1  
ip: 1a, 1x  
kontaktlærer: 1a



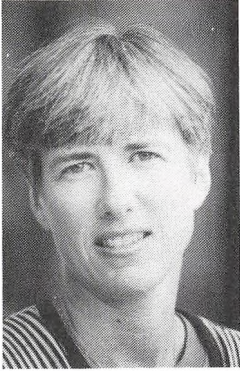
lektor  
Hanne Scavenius (Sc)  
Vindebyørevej 10,  
62 22 60 63  
fr: 2ax  
sp: 1e, 2b, 3SP/2



adjunkt  
Jacob Scavenius (JS)  
Vindebyørevej 10,  
62 22 60 63  
da: 1q  
en: 1q, 3ENm/2



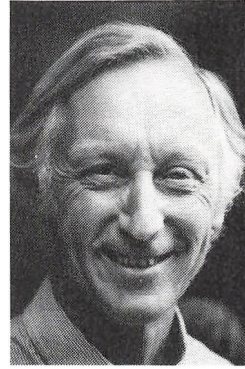
adjunkt  
Lone Næsberg Schøler  
(NS)  
Fyrrevang 12, Svendborg,  
62 22 51 10  
bi: 1q  
id: 2HF/2  
ip: 3vø



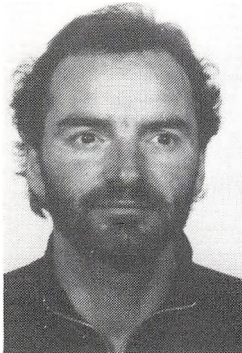
lektor  
Lis Skak (LS)  
Otte Rudsvej 12,  
Svendborg, 62 21 73 01  
ty: 2a, 2z  
fr: 3FR



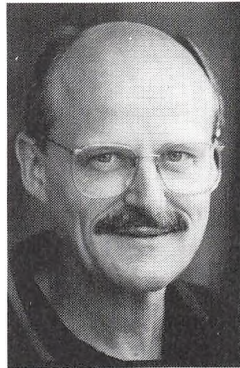
adjunkt  
Annita Svendsen (Sv)  
Dalkildegårdsallé 3,  
5600 Fåborg, 62 61 81 11  
da: 1a  
bi: 1a, 1d, 1x, 3Bi



lektor  
Olaf Søndberg (Sø)  
Skovmøllevvej 10,  
5881 Skårup, 62 23 10 02  
la: 1a, 1c  
ol: 3u  
hi: 1c, 2c, 3u



adjunkt  
Bent Lahn Sørensen  
(BS)  
Wandallsvænge 36,  
Svendborg, 62 22 23 75  
ge: 2a, 2b, 2HF  
id: 1c, 2ax, 2HF/1  
datavejleder



lektor  
Henrik Tjalve (Tj)  
A. P. Møllersvej 13,  
Svendborg, 62 21 34 83  
hi: 1b, 2x, 2q  
sa: 2Sa, 3SA/2  
bibliotekar



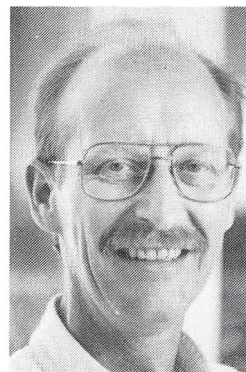
adjunkt  
Jesper Vildbrad (JV)  
Kogtvedparken 50,  
5700 Svendborg,  
62 22 89 40  
hi: 3y  
id: 3by, 1t, 3Id/2  
st: 1z, 3y, 1p, 1q, 1r, 1t



lektor  
 Ole Wagner (OW)  
 Niels Juelsvej 11,  
 Svendborg, 62 22 24 40  
 en: 2d  
 la: 1b, 1d  
 gr: 2GR  
 ol: 3a, 3d



timelærer  
 Anni Werner-Hansen  
 (WH)  
 Møllergade 34 A, 2.  
 Svendborg, 62 21 69 31  
 ip: 2cz, 3vø, 2du, 3ax, 3cz,  
 3du



lektor  
 Jeff Levin Westh (LW)  
 Sct. Jørgensvej 68,  
 Svendborg, 62 21 37 55  
 ma: 1q  
 inspektor



adjunkt  
 Jannie Wilsted (JW)  
 Frederiksbergvej 10,  
 5600 Faaborg, 62 61 66 07  
 sa: 2rt, 3Sa, 2SA/2  
 ip: 1y, 2du, 2ax

## Forkortelser

AV	audio-visuel	ip	idræt piger
bi	biologi	ke	kemi
bk	billedkunst	la	latin
da	dansk	ma	matematik
dl	datalære	mu	musik
en	engelsk	na	naturfag
eø	erhvervsøkonomi	ps	psykologi
fo	formning	re	religion
fr	fransk	ru	russisk
frO	fransk overgangsordning	sa	samfundsfag
ge	geografi	sp	spansk
gr	græsk	st	studievejleder
hi	historie	ty	tyisk
id	idræt		

Store bogstaver angiver fag på højt niveau.



## Teknisk administrativt personale



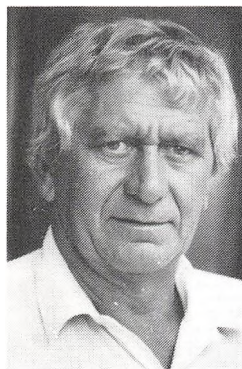
sekretær  
Grethe Jørgensen  
Bøgevangenget 6, Vindeby  
62 22 59 78



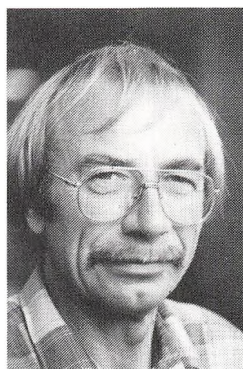
sekretær  
Bente Saaby Kildegaard  
Olfert Fischersvej 20  
Svendborg, 62 22 57 95



sekretær  
Jytte Larsen  
Kr. Erslevsvej 5,  
Svendborg, 62 21 32 61



pedel  
Erik Hintz  
A. P. Møllersvej 31,  
Svendborg, 62 21 15 03



pedelmedhjælper  
Flemming Weber  
H. C. Ørstedsvej 13,  
Svendborg



kantinebestyrer  
Helen Maibom  
Tvedvej 82, Svendborg  
62 22 10 57



kantinemedhjælper  
Bende Maibom-  
Thomsen  
Fr. Juelsvej 9, Svendborg  
62 21 09 72



kantinemedhjælper  
Lise-Lotte Rasmussen  
Linde Allé 5  
Svendborg, 62 21 23 72



kantinemedhjælper  
Tonni Petersen  
Tordenskjoldsvej 28,  
Svendborg  
62 54 21 24

**ELEVFORTEGNELSEN 1992/93**  
udleveres separat ca. 15. sept. 1992

## Ferier og fridage i skoleåret 1992/93:

(de nævnte dage inclusive)

Skoleåret 1992/93 begynder den 6. august 1992

Efterårsferie: mandag den 12. oktober til fredag den 16. oktober 1992

Juleferie: onsdag den 23. december 1992 til mandag den 4. januar 1993

Vinterferie: mandag den 22. februar til fredag den 26. februar 1993

Påskeferie: mandag den 5. april til mandag den 12. april 1993

St. Bededag: fredag den 7. maj 1993

Kr. Himmelfart: torsdag den 20. maj 1993

Pinseferie: mandag den 31. maj 1993

Sommerferie: mandag den 21. juni 1993

Skoleåret 1993/94: Oplysning om skoleårets begyndelse i maj 1993.

## Ringetider

1. time	8.00- 8.45
2. time	8.55- 9.40
	morgensamling
3. time	9.55-10.40
4. time	10.45-11.30
	frokost
5. time	11.55-12.40
6. time	12.45-13.30
7. time	13.40-14.25
8. time	14.30-15.15
9. time	15.20-16.05

## Undervisningsfri time:

Hver torsdag i 5. time.

Redaktion: Ole Visti Petersen

Anne-Lise Bech Hansen

Omslag: Michael Kvium

Tryk: Centraltrykkeriet, Rudkøbing

Oplag 1450



Fyns Amt