



# Danskernes Historie Online

Danske Slægtsforskeres Bibliotek

## Dette værk er downloadet fra Danskernes Historie Online

**Danskernes Historie Online** er Danmarks største digitaliseringsprojekt af litteratur inden for emner som personalhistorie, lokalhistorie og slægtsforskning. Biblioteket hører under den almennyttige forening Danske Slægtsforskere. Vi bevarer vores fælles kulturarv, digitaliserer den og stiller den til rådighed for alle interesserede.

### Støt Danskernes Historie Online - Bliv sponsor

Som sponsor i biblioteket opnår du en række fordele. Læs mere om fordele og sponsorat her: <https://slaegtsbibliotek.dk/sponsorat>

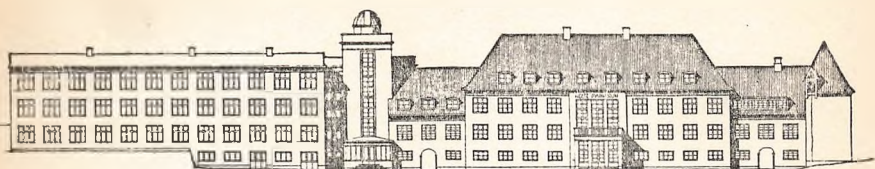
### Ophavsret

Biblioteket indeholder værker både med og uden ophavsret. For værker, som er omfattet af ophavsret, må PDF-filen kun benyttes til personligt brug.

### Links

Slægtsforskeres Bibliotek: <https://slaegtsbibliotek.dk>

Danske Slægtsforskere: <https://slaegt.dk>



*Holte Gymnasium*

Statens pædagogiske Studiesamling *Maj* 1951  
København

# HOLTE GYMNASIUM

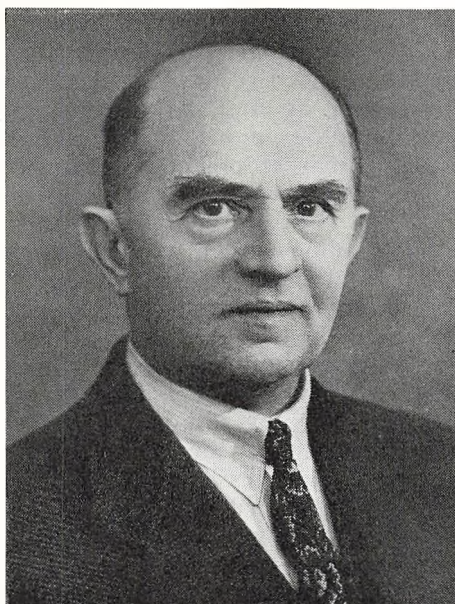
1950=51

---

KØBENHAVN

CHR. CHRISTENSENS BOGTRYKKERI

1951



L. M. HUNØ

\* 11.12.1876 — † 14.4.1951.

Ved morgensangen, mandag den 16. april, udtalte rektor følgende mindeord om lektor Hunø:

»I dag er flaget hejst på halv stang, da vi har fået meddelelse om, at den tidligere skolebestyrer for Holte højere Almenskole, L. M. Hunø, er afgået ved døden. Det er hans billede, I ser på væggen, når I går op ad trappen fra gammel indgang. Lektor Hunø blev 74 år, født som han var i 1876. Hans virke har været af grundlæggende betydning for Holte Gymnasium.

Det var i en bevæget tid, omkring den første verdenskrigs udbrud, i 1914, at hr. Hunø blev bestyrer af Holte højere Almenskole efter at have ledet en privat realskole i Maribo. Indtil 1931 fungerede han som skoleforstander her i Holte, og mange vil i dag lade

tankerne gå tilbage til den tid, da de i de afgørende barndomsår modtog indtryk af en særpræget personlighed. Men L. M. Hunø var ikke blot pædagog, han var også videnskabsmand; i 1924 erhvervede han magistergraden i psykologi, og efter at han havde taget sin afsked på grund af alder, gjorde han tjeneste som skolepsykolog ved et par af omegnskommunernes skolevæsen og fandt på den måde afløb for sin virksomhedstrang.

Også efter at almenskolen var blevet gymnasium, knyttedes han til dette, idet han i årene 1931—1945 virkede som lektor i matematik, fortrinsvis i skolens højere klasser.

Hr. Hunø var ingenlunde nogen ensidig natur; vidtspændende er en rigtigere betegnelse for ham. Litteratur, kunst, politik optog ham levende; det var denne opladthed og åbenhed over for problemerne, der gjorde en samtale med ham så festlig og berigende.

Da han i 1946 fyldte 70 år, fejredes han på skolen ved en højtidelighed, hvor bestyrelsens formand, landsretssagfører Øigaard tolkede hans betydning for Holte Gymnasium. Højtideligheden overværedes af talrige af lektor Hunø's gamle elever.

I de senere år havde vi ofte fornøjelsen at modtage hr. Hunø's besøg på skolen. Også i egenskab af god kollega vil vi i de kommende år erindre ham, ligesom vi i det hele taget på Holte Gymnasium vil holde hans minde i ære.«

---

## HOLTE GYMNASIUM

---

### *Aktieselskabet Holte Gymnasium.*

**H**OLTE GYMNASIUM er en privat skole med støtte fra kommune og stat. Søllerød Kommune garanterer for dækning af underskuddet af A/S Holte Gymnasiums samlede drift.

Skolen ejes af A/S Holte Gymnasium. Bestyrelsens flertal består af medlemmer af Søllerød sogneråd.

Med hensyn til skolens organisation modtager rektor direktiver af aktieselskabets bestyrelse. Sager vedrørende skolens daglige ledelse er derimod undergivet rektors selvstændige afgørelse, såvel hvad angår forholdet til børnene som til forældre og lærere.

Bestyrelsen består for tiden af følgende medlemmer: landsretssagfører Erik Øigaard (formand), sognerådsformand, professor A. G. Schneider (næstformand), gartner H. P. Andersen, inspektør Ivar Hansen og assistent Ulrik Schou (alle valgte af sognerådet), samt højesteretssagfører Em. Christensen, arkitekt H. Kryger og direktør Bjarne Senn (valgte af generalforsamlingen).

---

### *Skolens indre organisation.*

Skolen omfatter: underskolen (5-årig), mellemskolen (4-årig) samt realklassen (1-årig) og gymnasiet (3-årigt).

Gymnasiet har 2 retninger: den matematisk-naturvidenskabelige og den nysproglige.

---

### *Skolenævnet.*

For tidsrummet januar 1951 – december 1952 er følgende valgt som forældrerepræsentanter: for overskolen: boghandler K. Falkjær-Pedersen, fru landinspektør Harboe, pastor V. Høier Johansen og ekspeditionssekretær E. Wieth-Knudsen; for underskolen: boghandler M. Funch og læge fru E. Vidar Jacobsen. Suppleanter:

for overskolen: læge E. Tobiassen, direktør V. Grubert, civilingeniør C. Schepler og grosserer Sv. Larsen; for underskolen: købmand A. Steger og grosserer Sv. Larsen.

Valgt af skolerådet er: lektor F. Dahlkild og adjunkt, fru E. Kruchow. Suppleanter: adjunkt B. Christiansen og lektor, frk. Schrøder.

---

### Skoleråd.

Skolerådet består af rektor som formand og alle skolens fast ansatte lærere. Alle lærerne deltager i rådets forhandlinger og afstemninger angående elevernes forhold, for så vidt angår de klasser, hvori de det pågældende skoleår læser.

---

### Karaktergivning og vidnesbyrd.

Bedømmelse af elevernes standpunkt, flid og anlæg udtrykkes dels i karakterer, dels i form af et i ord affattet vidnesbyrd.

Karakter- og vidnesbyrdbog forevises i hjemmene og afleveres underskrevet på skolen senest den 3. skoledag efter udleveringsdagen.

Enhver bedømmelse skal udtrykkes ved en af følgende karakterer: ug, ug<sup>+</sup>, mg+, mg, mg<sup>+</sup>, g+, g, g<sup>+</sup>, tg+, tg, tg<sup>+</sup>, mdl+, mdl, slet.

Der tillægges disse karakterer følgende talværdier:

a) ved udregningen af den enkelte årskarakter eller eksamenskarakter på grundlag af særkarakterer\*):

ug = 6, ug<sup>+</sup> = 5<sup>2</sup>/<sub>3</sub>, mg+ = 5<sup>1</sup>/<sub>3</sub>, mg = 5, mg<sup>+</sup> = 4<sup>2</sup>/<sub>3</sub>, g+ = 4<sup>1</sup>/<sub>3</sub>, g = 4, g<sup>+</sup> = 3<sup>2</sup>/<sub>3</sub>, tg+ = 3<sup>1</sup>/<sub>3</sub>, tg = 3, tg<sup>+</sup> = 2<sup>2</sup>/<sub>3</sub>, mdl+ = 2<sup>1</sup>/<sub>3</sub>, mdl = 2, slet = 1.

b) ved udregningen af gennemsnitstallet af henholdsvis årskaraktererne og eksamenskaraktererne: ug = 15, ug<sup>+</sup> = 14<sup>2</sup>/<sub>3</sub>, mg+ = 14<sup>1</sup>/<sub>3</sub>, mg = 14, mg<sup>+</sup> = 13<sup>1</sup>/<sub>3</sub>, g+ = 12<sup>2</sup>/<sub>3</sub>, g = 12, g<sup>+</sup> = 10<sup>2</sup>/<sub>3</sub>, tg+ = 9<sup>1</sup>/<sub>3</sub>, tg = 8, tg<sup>+</sup> = 5<sup>1</sup>/<sub>3</sub>, mdl+ = 2<sup>2</sup>/<sub>3</sub>, mdl = 0, slet = ÷16.\*\*)

---

\*) Om særkarakterer se side 7 og 8.

Skala a benyttes iøvrigt også ved optagelsesprøven til mellemskolen, se side 9.

\*\*) Jvf. kgl. anordning af 6. februar 1943.

### Karakterer og vidnesbyrd i løbet af et skoleår:

*Underskolen:* For de første 3 klassers vedkommende vil hjemmene 4 gange årlig modtage meddelelse i form af vidnesbyrd, mens der i de nævnte klasser ingen karakterer gives. — For fjerde og femte klasses vedkommende vil hjemmene 5 á 6 gange årlig modtage meddelelse om eleverne i form af karakterer, og mindst de 2 gange vil disse være ledsaget af vidnesbyrd.

I *overskolen* gives der foruden eksamenskaraktererne karakterer 5 gange om året. Mindst 2 af disse 5 gange vil karaktererne være ledsaget af et vidnesbyrd. I de 5 karaktergivninger er indbefattet en *årskaracter* og — for de klassers vedkommende, i hvilke der afholdes terminsprøver — tillige to *terminskaracterer*. Årskaractererne fastsættes af faglærerne; de gives i alle fag undtagen i religion, samt for orden med skriftlige arbejder. I gymnasiet gives dog tilsammen kun een årskaracter for geografi og naturhistorie på den matematisk-naturvidenskabelige linie, for geografi med naturlære og naturhistorie på den sproglige linie, samt for engelsk og tysk på den matematisk-naturvidenskabelige linie. — Termins- og årskaractererne fremkommer på følgende måde\*): I december og marts gives der en terminskaracter, som udtrykker lærerens foreløbige bedømmelse af elevens standpunkt. Med støtte i de to terminskaracterer gives ved undervisningens ophør en årskaracter, som udtrykker lærerens endelige bedømmelse af elevens standpunkt. Umiddelbart før fastsættelsen af de enkelte termins- og årskaracterer i II. og III. g. drøftes elevernes standpunkt i de enkelte fag på et møde af den pågældende elevs faglærere under rektors forsæde. Til støtte ved fastsættelsen af termins- og årskaracterer i de skriftlige fag afholdes i afgangsklasserne\*\*) særlige skriftlige terminsprøver. — *Eksamenskaracterer* gives i alle fag, for så vidt prøve af-

\*) Jvf. anordning af 10/3 38 om karaktergivningen ved de højere almenskoler og censuren ved disse skolers afsluttende eksaminer.

\*\*) Skolen forbeholder sig ret til også at lade afholde skriftlige terminsprøver i II. g., I. g. samt 3. m.



holdes deri, med undtagelse af religion, gymnastik og sang, samt for orden med skriftlige eksamensarbejder. Ved studentereksamen gives dog tilsammen kun een eksamenskarakter for geografi og naturhistorie på den matematisk-naturvidenskabelige linie, for geografi med naturlære og naturhistorie på den sproglige linie, samt for engelsk og tysk på den matematisk-naturvidenskabelige linie. — For fag, der bortfalder ved studentereksamen, gælder den regel, at årskaraktererne i de pågældende fag tillige medregnes som eksamenskarakterer. Ved mellemskoleeksamen tages derimod under udregningen af eksamenskarakterernes gennemsnit intet hensyn til bortfaldne fag. — *Eksamensresultatet* fremkommer på følgende måde: For hver af de to karakterrækker, årskaraktererne (med undtagelse af karakteren i sang) og eksamenskaraktererne (herunder de som eksamenskarakterer overførte årskarakterer), udregnes et gennemsnitstal af de givne karakterer, idet der tillægges disse de i skala b side 6 angivne talværdier. Resultatet udtrykkes med to decimaler. Af de to gennemsnitstal udregnes middeltallet, som udtrykt med to decimaler angiver eksamensresultatet. Ved siden af eksamensresultatet opføres den dertil svarende karakterbetegnelse.

Følgende tabel benyttes \*):

Eksamensresultatet :	Karakterbetegnelse :
15,00—14,83 (begge medregnede) . . . . .	ug
14,82—14,50 — . . . . .	ug÷
14,49—14,17 — . . . . .	mg+
14,16—13,67 — . . . . .	mg
13,66—13,00 — . . . . .	mg÷
12,99—12,33 — . . . . .	g+
12,32—11,33 — . . . . .	g
<i>For studentereksamen :</i>	
11,32—11,25 (begge medregnede) . . . . .	g÷
<i>For realeksamen :</i>	
11,32—11,00 (begge medregnede) . . . . .	g÷
<i>For mellemskoleeksamen :</i>	
11,32—10,75 (begge medregnede) . . . . .	g÷

\*) Jvf. kgl. anordning af 6. februar 1943 samt min. bekendtgørelse af 5. marts 1943.

### *Eksamenskrav.*

For at bestå optagelsesprøven fra underskolen til mellemskolen skal opnås 4,66 som gennemsnitskarakter (6-skalaen, se side 6\*). Til at bestå mellemskoleeksamen, realeksamen og studentereksamen kræves henholdsvis 10,75, 11,00 og 11,25 som gennemsnitstal såvel af årskarakterer som eksamenskarakterer.

---

### *Valgfri fag.*

I mellemskolen og realklassen findes visse valgfri fag. Skolen afgør, hvilke valgfri fag der skal optages på læseplanen. Viser det sig, at der bliver for ringe tilgang til undervisningen i et på læseplanen optaget valgfrit fag, kan dette igen slettes af planen. Hjemmet afgør, om eleven skal deltage i undervisningen i et sådant fag; men skolen kan dog nægte sådanne elever deltagelse, som den af pædagogiske eller hygiejniske grunde anser for uskikkede. I 4. mellemskoleklasse er latin et valgfrit fag, da dette kun er obligatorisk for de elever, der i gymnasiet agter at slå ind på den nysproglige retning. I realklassen er fransk valgfrit både for drenge og piger; men realeksamen med alle 3 sprog giver flere rettigheder. Regning og matematik er i realklassen valgfri for piger.

---

### *Optagelse i skolen.*

Indmeldelse til det nye skoleår sker så vidt muligt inden den 1. april.

For underskolens, mellemskolens og realklassens vedkommende gælder den bestemmelse, at elever, der har deres hjem uden for Søllerød Kommune, kun kan optages a) til udfyldning af klasser med tilstrækkelig plads til sådanne elever, idet et vist antal pladser i hver klasse skal forbeholdes elever fra Søllerød Kommune, som senere — f. eks. på grund af tilflytning —

---

\*) Optagelsesprøven foretages efter overenskomst med prøveudvalget i København på grundlag af kgl. anordning af 1. november 1939.

måtte ønske optagelse i skolen; b) med bestyrelsens godkendelse. Skolen påtager sig ingen absolut forpligtelse til at lade de pågældende udensogns elever fortsætte i næste afdeling af skolen. Nogen klassedeling bevirket ved optagelse af udensogns elever kan ikke finde sted.

I øvrigt gælder for optagelse følgende regler: Når en elev ønskes optaget fra en anden skole, kan skolen kræve tilsendt en erklæring fra den tidligere skoles leder om elevens standpunkt, flid, evner og opførsel. Har eleven bestået en eksamen ved en anden skole, sendes eksamensbeviset til skolen her. — I underskolens 3 første klasser kan elever i almindelighed optages uden afholdelse af nogen prøve. Ønskes en elev optaget i underskolens 4. eller 5. klasse, har skolen ret til at afholde en *optagelsesprøve*. For at blive optaget i 1. mellemskoleklasse kræves en optagelsesprøve (se side 9). — For elever, som ønskes optaget i 2. eller 3. mellemskoleklasse afgør rektor, om en optagelsesprøve vil være nødvendig eller ikke. — I 4. mellemskoleklasse kan ingen elev optages ved skoleårets begyndelse uden forudgående optagelsesprøve samt en attest fra den skole, i hvilken den pågældende har gennemgået 3. mellemskoleklasse, om, at denne skole anser eleven for egnet til optagelse i 4. mellemskoleklasse, hvilken attest — der også må indeholde oplysninger om det i de forskellige fag gennemgæede pensum — vil være at indsende til undervisningsinspektøren, når den pågældende indstilles til mellemskoleeksamen\*). I skoleårets løb kan ingen elev optages i 4. mellemskoleklasse uden ministeriets forudgående tilladelse i hvert tilfælde\*\*). — Med hensyn til elever, som har bestået mellemskoleeksamen og som ønskes optaget i realklassen, afgør rektor efter forhandling med faglærerne, om en optagelsesprøve vil være nødvendig eller ikke. Med hensyn til elever, som ønskes optaget i I. gymnasieklasse, afgør rektor i hvert enkelt tilfælde efter forhandling med faglærerne, om en prøve vil være

\*) Jfr. min. bek. af 2. marts 1908 og skriv. af 20. aug. 1934.

\*\*) Jfr. min. bek. af 2. marts 1908.

at afholde\*). Elever, som ønskes optaget i I. gymnasieklasse i skoleårets løb, skal underkastes en prøve\*\*). Ingen udefra kommende elev kan optages i II. og III g., uden at ministeriets tilladelse er indhentet; optagelsesprøve afholdes efter omstændighederne\*\*\*).

---

### Oprykning i højere klasser.

For elevers oprykning i højere klasser gælder følgende regler: Indenfor underskolen træffer rektor afgørelsen efter forhandling med lærerne. — Oprykning i 1. mellemskoleklasse sker på grundlag af bestået optagelsesprøve (se side 9); som omtalt foran påtager skolen sig ingen absolut forpligtelse til at lade elever, der har deres hjem uden for Søllerød Kommune, fortsætte i næste afdeling af skolen. — For overskolens vedkommende er det skolerådet, der træffer afgørelsen om oprykning i højere klasser. Skolen tilsender forældre til elever, som ikke kan opflyttes, en meddelelse herom. På grundlag af et senest i marts måned afholdt skolerådsmøde er rektor pligtig at orientere hjemmene, hvis skolen allerede på dette tidspunkt nærer tvivl om, at den pågældende vil kunne opflyttes i næste klasse. — For oprykning i realklassen og I. gymnasieklasse er mellemskoleeksamen en nødvendig betingelse; men denne eksamen giver ingen *ret* til oprykning. Heller ikke realeksamen giver nogen *ret* til oprykning i gymnasiet. Ministeriet har indskærpet, at der kun må optages sådanne elever i gymnasiet og realklassen, om hvem der er grund til at tro, at de kan gennemføre den videregående undervisning på den normale tid.

---

\*) Jfr. cirkulære af 15. februar 1907 og skriv. af 4. dec. 1933. Mellem Gl. Holte Skole og Holte Gymnasium er med bestyrelsens billigelse truffet en aftale om fremgangsmåden ved elevers optagelse fra Gl. Holte Skole til Holte Gymnasiums I. g.

\*\*\*) Jfr. cirkulære af 15. februar 1907.

\*\*\*) Jfr. cirkulære af 20. december 1916.

### Skoleafgift m. m.

Skoleafgiften erlægges for hele skolens vedkommende i 10 månedlige rater, således at der ikke betales for juli og august.

I *underskolen* udgør hver af raterne for elever, der har deres hjem i Søllerød Kommune, følgende beløb:

for 1. klasse 20 kr., for 2. klasse 22 kr.,  
for 3. klasse 23 kr., for 4. klasse 24 kr.,  
for 5. klasse 25 kr.

For udensogns elever gælder følgende rater:

for 1. klasse 38 kr., for 2. klasse 39 kr.,  
for 3. klasse 40 kr., for 4. klasse 41 kr.,  
for 5. klasse 42 kr.

Dog gælder for udensogns elever, som er optaget i underskolen før 1. april 1949, følgende rater:

for 1. klasse 24 kr., for 2. klasse 25 kr.,  
for 3. klasse 26 kr., for 4. klasse 27 kr.,  
for 5. klasse 28 kr.

I *mellemskolen* og *realklassen* beregnes skoleafgiften for elever, der har deres hjem i Søllerød Kommune, efter skatteindtægt som ved statskolerne.

For skoleåret 1950—51 har den været fastsat således:

Afgiftspligtig indtægt: kr.	Skoleafgift:	
	for hver elev pr. måned i 10 måneder i realklassen: kr. ø.	i mellemskolen: kr. ø.
6 050— 7 000 inkl . . . . .	4.50 . . . . .	3.00
7 050— 8 000 » . . . . .	6.00 . . . . .	4.50
8 050— 9 000 » . . . . .	7.50 . . . . .	6.00
9 050—10 000 » . . . . .	9.00 . . . . .	7.50
10 050—11 000 » . . . . .	10.50 . . . . .	9.00
11 050—12 000 » . . . . .	12.00 . . . . .	10.50
12 050—13 000 » . . . . .	13.50 . . . . .	12.00
13 050—14 000 » . . . . .	15.00 . . . . .	13.50
14 050—15 000 » . . . . .	16.50 . . . . .	15.00
15 050—16 000 » . . . . .	18.00 . . . . .	16.50
16 050—17 000 » . . . . .	19.50 . . . . .	18.00
17 050—18 000 » . . . . .	21.00 . . . . .	19.50
18 050—19 000 » . . . . .	22.50 . . . . .	21.00
19 050—20 000 » . . . . .	24.00 . . . . .	22.50
20 050—21 000 » . . . . .	25.50 . . . . .	24.00
21 050—22 000 » . . . . .	27.00 . . . . .	25.50
22 050—23 000 » . . . . .	28.50 . . . . .	27.00
23 050 og derover . . . . .	30.00 . . . . .	28.80

Har en forsørger flere end 1 barn, som er under 16 år, eller som er over denne alder og nyder undervisning i en af de offentlige højere almen-skoler, nedsættes skatteindtægten med 1500 kr. for hvert barn udover det første; dog kan ingen skatteindtægt over 7000 kr. bringes ned under 6050 kr.

For det kommende finansår vil sandsynligvis de samme regler gælde.

For elever, der har deres hjem uden for Søllerød Kommune, betales i hver af klasserne 10 månedlige rater à 42 kr. Dog betales for udensogns elever, som er optaget i Holte Gymnasiums mellemskole- eller realklasser før 1. april 1949, 10 rater à 28 kr.

I *gymnasieafdelingen* beregnes skoleafgiften for alle elever efter skatteindtægt som ved statskolerne.

For skoleåret 1950—51 har den været fastsat til samme satser som foran for realklassen angivet.

Skoleafgiften erlægges, som nævnt, i 10 månedlige rater. Fordelt i 10 rater er ligeledes brændselsafgift (25 kr. årlig) samt betaling for materialer til sløjd, håndarbejde (beregnet med et gennemsnitsbeløb for hver elev, der deltager i det pågældende fag; beløbet varierer for de forskellige klasser) og keramik.

Beløbet for den samlede skoleafgift meddeles forældrene så tidligt som muligt i september måned. Oplysning om den nærmere specifikation kan, om det ønskes, fås ved henvendelse på skolens regnskabskontor.

For elever i gymnasieklasserne vil der herudover i løbet af de 3 gymnasieår ialt blive en udgift på ca. 100 kr. for deltagelse i ekskursioner (se side 82).

*Indmeldelsesgebyr* (20 kr.), der opkræves af Holte Bank, erlægges for alle nyindskrevne elever med undtagelse af sådanne, som overføres fra en af Søllerød Kommunes skoler til Holte Gymnasiums overskole, og for hvilke der ikke ifølge afgiftsreglerne skal betales skolepenge.

#### *Eksamensafgift:*

til mellemskoleeksamen	8 kr.
» realeksamen	16 »
» studentereksamen	24 »

*Indbetalingen:* Ingen form for skoleafgift modtages direkte af skolen, hverken kontant, pr. giro eller i checks, idet Holte Bank indkasserer alle A/S Holte Gymnasium tilkommende beløb. Det månedlige beløb indbetales i banken senest inden den 10. i hver måned. Er beløbet ikke indkommet til den tid, vil inkassation ske gennem banken for vedkommendes regning (omkostninger som regel 50 øre).

Om indbetalingen henvises iøvrigt til nedenstående aftaler med Holte Bank:

- 1) Indbetalinger modtages i Holte Bank, Stationsvej 20, Holte, i banktiden kl. 10–15, lørdag kun kl. 10–13.
- 2) Der vil kunne træffes aftale om indbetaling i Vedbæk Bank, Stationsvej 14, Vedbæk, kontortid kl. 10–14, lørdag kun kl. 10–13.
- 3) Såfremt man måtte føre konto hos Holte Bank eller Vedbæk Bank, vil der kunne træffes aftale med banken om, at beløbet hver måned hæves paa ens konto.
- 4) Betalingen vil endvidere kunne tilsendes banken pr. post under opgivelse af elevens navn og klasse, for hvem betalingen sker — eller
- 5) ved indbetaling paa Holte Banks postgirokonto nr. 24016 under opgivelse af samme oplysninger.

*Udmeldelse* skal altid ske skriftligt med mindst een måneds varsel. Der betales fuldt honorar for hver påbegyndt måned indtil den dato, da udmeldelsen bliver effektiv. *Udmeldelse for juni måned modtages ikke.* Hvis en elev er sygemeldt i 2 måneder og derover, betales fuld skoleafgift for den måned, i hvilken eleven bliver syg, og intet for de følgende måneder. Skoleafgift erlægges atter for den måned, i hvilken eleven genoptager skolegangen.

#### *Tilsyn med skolens arbejde.*

Overskolen er underkastet tilsyn af undervisningsinspektøren for gymnasieskolerne og hans faglige medhjælpere.

Til de mundtlige eksaminer juni 1950 var beskikket følgende censorer:

Lektor Karlsson, Haderslev Katedralskole (dansk i III. g. m.), lektor Brier, Ålborg Katedralskole (engelsk

i III. g. s. og II. g. m.), skolebest. Sv. Haderup, Bagsværd Kostskole (engelsk i 4. m.), adjunkt B. Fønss, Fredericia Gymnasium (tysk i III. g. s. og II. g. m.), lektor Nedergaard, Frederiksberg Gymnasium (fransk i III. g. m.), lektor Færing, Stenhus Kostskole (oldtidskundskab i III. g. s.), lektor, frk. Gerda Nielsen, Ryssensteen Gymnasium (historie i III. g. s. og r.), lektor, fru Ida Hjort, Rønne Statsskole (naturhistorie i III. g. s. og m.), adjunkt Møller Jørgensen, St. Knuds Gymnasium, Odense (fysik i III. g. m.), lektor C. Christensen, Sønderborg Statsskole (matematik i III. g. m. og II. g. s.).

Skolens daglige arbejde er i årets løb blevet inspiceret af: lektor Oscar Nielsen (engelsk,  $^{31/8}-^{2/9}$ ), lektor Due (fysik,  $^{9-10/2}$ ).

---

### *Holte Gymnasiums Studiehjælp.*

Paa initiativ af Holte Gymnasiums skolenævn stiftedes d. 25. marts 1942 »Holte Gymnasiums Studiehjælp«, hvis formål er at understøtte værdige trængende studenter eller realister, dimitteret fra Holte Gymnasium, i deres fortsatte uddannelse.

*Midlerne til understøttelse søges tilvejebragt ved bidrag fra forældre til elever i Holte Gymnasium og andre interesserede personer, institutioner, foreninger eller lignende.*

Holte Gymnasiums Studiehjælp er en selvejende institution. Den ledes af en bestyrelse, bestående af 3 medlemmer, der såvel administrerer formuen som fordeles beløbene. Bestyrelsen vælges af Holte Gymnasiums skolenævn.

Stipendier og studielån tildeles af bestyrelsen efter indgiven ansøgning. Et beløb stilles af bestyrelsen til disposition for Holte Gymnasiums rektor, der efter forhandling med skolerådet fordeles beløbet som stipendier til studenter og realister, der samme år dimitteres fra Holte Gymnasium. Et mindre beløb (højest 100 kr.)



overgives Holte Gymnasiums skoleråd til anvendelse som flidspræmier til skolens dimittender.

I øvrigt henvises til fundatsen, som findes aftrykt in extenso i skolens årsberetninger 1942 og 1943.

Studiehjælpens bestyrelse består for tiden af bankdirektør E. Aarup, civilingeniør O. Brødsgaard og dr. techn. Th. S. Madsen.

De venner af Holte Gymnasium, der med bankdirektør Aarup i spidsen i 1942 besluttede at skabe et fond, hvor studenter og realister, udgået fra vor skole, kunne finde en ofte stærkt tiltrængt hjælp til studiet, kan allerede nu se tilbage til det foreløbige mål, de satte sig, at oparbejde en formue på 10.000 kr. Dette er så meget mere beundringsværdigt, som der samtidigt, i de foreløbige 8—9 år, er uddelt stipendier og ydet studielån til et endnu større beløb.

Dette har selvfølgelig kun kunnet lade sig gøre, fordi både *personer* og *institutioner*, heriblandt ikke mindst Søllerød sogneråd, har lagt en så udpræget gavmildhed for dagen, og fordi Studiehjælpens bestyrelse vederlagsfrit har stillet sin arbejdskraft til rådighed. Skolen vil gerne udtale en varm tak til alle disse venner.

Skolen vil heller ikke undse sig for i fremtiden på ny at henvende sig til forældre og øvrige nærstående med bøn om en hjælp, der sikkert år for år vil blive stedse mere påkrævet. Med Holte Bank vil man kunne træffe aftale om en månedlig indbetaling sammen med skolepengene. For ethvert bidrag, stort som lille, på forhånd tak!

---

## *Ordensregler for eleverne.*

1. Vær præcis.
2. Sørg for at færdes på passende måde til og fra skole.
3. Gå stiltfærdigt på trapper og gange — løb ikke.
4. Sørg for tydeligt navn (øverst og bagest) på overtøj, gymnastiktøj o. l. — glem ikke tøjet efter skoletid.
5. Læg de rigtige bøger frem, når fagordnerne skal samle dem, og kun, hvad der skal bruges.
6. Hold dine bøger i orden: rent omslag — tydeligt navn og klasse — ingen mishandling.
7. Meld adresseforandring til skolens kontor og til klasselæreren.
8. Tilbagelever karakterbogen til klasselæreren senest den 3. skoledag efter udleveringsdagen.

### *Det er forbudt:*

1. at cykle på skolens grund.
2. at forlade skolen i skoletiden uden tilladelse.
3. at blive på skolen efter skoletid uden tilladelse fra skole og hjem.
4. at beskadige skolens materiel.
5. at indsamle penge uden rektors tilladelse.
6. at handle på skolen.
7. at bære skarpe redskaber o. l.
8. at medbringe chokolade, bolcher o. l.
9. at lade penge og værdigenstande henligge i lommer på overtøjet på gangen. Skolen påtager sig intet ansvar hverken for sådanne sager eller for cykler.

### *I frikvarterne er det forbudt:*

10. at færdes i skolebygningen uden tilladelse.
11. at færdes uden for de til elevernes færdsel bestemte områder.
12. at lege farlige lege.
13. at lege på toiletter og ved drikkekummer.
14. at kaste madpapir og andet affald på legepladsen.
15. at læse lektier.

Se desuden bestemmelserne angående fritagelser og forsømmelser side 83—84.

---

# EKSAMENSRESULTATER

## 1950



Studentehold 1950.

De bageste rækker: Aksel Martekilde, Sigurd Brandt, Per Green, Vibeke Nissen, Christian Hørup, Ib Christiansen, Sv. Aage Sørensen, Iben Leif-Hansen, Niels Hald, Ole Otzen, Anne Heine, Ole Høyer Andersen, Hanne Dahl-Jensen, Niels Windfeldt, Karen Lauritsen, Peter Johansen, Jørgen Prins, Birthe Theisen, Palle Holm, Ulf Meyer, Søren Renning, Ole Brems, (rektor).

Forreste række: Birgitte Hebel, Bodil Laursen, Margrethe Diderichsen, Birgitte Falkenberg, Hanne Hoffmann, Jonna Riis, Elin Heede Jørgensen, Ingelise Svendsen, Birgit Høg-Petersen, Inger Davids Thomsen, Grethe Hedrich.

### *Studentereksamen.*

#### *Den nysproglige linie.*

Dahl-Jensen, Hanne, f. 4.9.30 (ingeniør D.-J.) .....	12,66	g+
Diderichsen, Margrethe, f. 13.3.32 (prof., dr. phil. D.)	13,79	mg
Falkenberg, Birgitte, f. 1.1.32 (pens. kaptajn Klein)	13,18	mg÷
Hedrich, Grethe, f. 5.4.31 (maskinmester H.) .....	14,10	mg
Heine, Anne, f. 3.12.30 (museumsinspektør H.) .....	13,59	mg÷
Hoffmann, Hanne, f. 16.6.31 (prokurist H.) .....	13,82	mg
Holm, Palle, f. 29.12.31 (bankfuldmægtig H.) .....	13,55	mg÷
Leif-Hansen, Iben, f. 2.8.30 (overassistent L.-H.) .....	13,36	mg÷

Nissen, Vibeke, f. 1.7.32 (grosserer N.) .....	12,90	g+
Riis, Jonna, f. 5.12.31 (sagfører R.) .....	13,45	mg÷
Rønning, Søren, f. 22.11.32 (civilingeniør R.) .....	14,00	mg
Theisen, Birthe, f. 12.7.31 (adjunkt, inspector T.) ...	13,99	mg
Windfeldt, Niels Frederik, f. 25.3.31 (afd.chef) W.)	12,76	g+

[13]

*Den matematisk-naturvidenskabelige linie.*

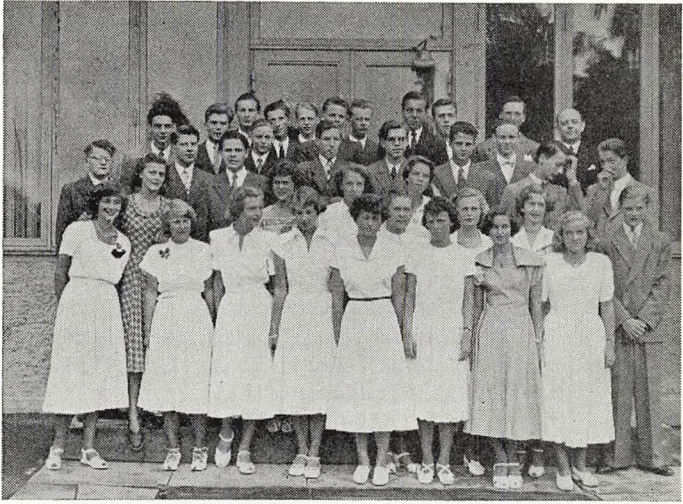
Andersen, Ole Høyer, f. 16.9.31 (kontorchef H. A.)	14,18	mg+
Brems, Ole, f. 3.8.31 (fru B.) .....	14,63	ug÷
Green, Per, f. 28.11.32 (vicedirektør G.) .....	13,29	mg÷
Hald, Niels, f. 28.1.32 (docent H.) .....	13,04	mg÷
Høg-Petersen, Birgit, f. 25.10.32 (fru H.-P.) .....	13,55	mg÷
Hørup, Christian, f. 26.1.33 (fuldmægtig H.).....	14,28	mg+
Jørgensen, Elin Heede, f. 2.6.31 (bankfuldmægtig J.)	13,29	mg÷
Laursen, Bodil, f. 28.7.31 (direktør L.) .....	14,00	mg
Otzen, Ole Jørgen, f. 1.7.31 (fuldmægtig O.) .....	13,48	mg÷
Svendsen, Ingelise Nordby, f. 22.2.32 (grosserer S.)...	14,27	mg+
Brandt, Sigurd, f. 29.12.30 (professor, dr. phil. B.) ...	13,45	mg÷
Christiansen, Ib Einar, f. 16.6.32 (forlagskons. C.)...	14,20	mg+
Hebel, Birgitte, f. 20.11.31 (læge H.) .....	13,45	mg÷
Johansen, Peter, f. 24.1.32 (civilingeniør J.) .....	12,90	g+
Lauritsen, Karen, f. 14.8.31 (bankfuldmægtig L.) .....	13,21	mg÷
Martekilde, Aksel, f. 23.2.32 (pens. lærer M.) .....	13,17	mg÷
Meyer, Ulf, f. 4.3.32 (kontorchef Henius) .....	14,46	mg+
Prins, Jørgen, f. 29.8.31 (fru P.) .....	14,24	mg+
Sørensen, Svend Aage, f. 11.1.32 (anlægsgartner S.)	14,40	mg+
Thomsen, Inger Davids, f. 14.12.31 (ing. Madsen) ...	14,03	mg

[20]

1 elev forlod eksamen.

*Realeksamen.*

Bojsen-Møller, Birgitte, f. 16.2.33 (læge B.-M.) .....	13,52	mg÷
Christensen, Annelise, f. 9.4.34 (højesteretssagf. C.)	13,80	mg
Corneliussen, Bente, f. 4.2.34 (fru C.) .....	13,81	mg
Evaldsen, Birgit, f. 8.6.33 (bankbestyrer E.) .....	13,70	mg
Grove, Birgitte, f. 29.7.34 (arkitekt G.) .....	13,53	mg÷
Håkansson, Bjarne, f. 26.10.33 (skomagermester H.)	12,72	g+
Hansen, Jørgen, f. 20.3.33 (inspektør H.) .....	13,32	mg÷
Hansen, Klavs, f. 1.8.33 (arkitekt H.) .....	12,21	g



Realeksamenshold 1950.

Fra venstre til højre: Axel Lundh, Jette Münter, Birgitte Bojsen-Møller, Knut Wallevik, Bente Corneliusen, Flemming Schall, Poul Fyhn, Bror v. d. Bussche-Hünnefeld, Lilian Tobiassen, Bent Wedell-Neergaard, Verner Parbst, John Loldrup, Lone Ross, Kirsten Top, Aage Larsen, Jørgen Sadolin, Jørgen Hansen, Tove Flemming-Nielsen, Jørgen Hein Rasmussen, Lis Riege, Ib Lemche, Ingeborg Johnstad-Møller, Kjeld Andersen, Hanne Lise Wiik, Sigrid Worm, Palle Strøm, Klaus Hansen, Birgitte Grove, Annelise Christensen, Per Meier, Hans Mortensen, Birgit Evaldsen, Carsten Johnstad-Pedersen, (rektor), Ellen Larsen, Bjarne Haagensen, Hans Palle Hansen.

Johnstad-Møller, Ingeborg, f. 22.5.32 (fabrikant J.-M.)	13,16 mg ÷
Johnstad-Pedersen, Carsten, f. 8.3.34 (læge J.-P.) ...	12,67 g +
Larsen, Aage, f. 19.5.33 (overlærer L.) .....	13,55 mg ÷
Larsen, Ellen, f. 30.4.33 (overtrafikassistent L.) .....	13,38 mg ÷
Lundh, Axel Koblo, f. 27.2.33 (kaffehandler L.) .....	12,31 g
Meier, Per, f. 27.2.33 (restaurantør M.) .....	13,22 mg ÷
Mortensen, Hans, f. 17.5.34 (gartner M.) .....	13,96 mg
Sadolin, Jørgen, f. 16.6.33 (kommunelærer S.) .....	13,23 mg ÷
Strøm, Palle, f. 19.10.32 (redaktør S.) .....	12,89 g +
Wedell-Neergaard, Bent, f. 29.5.32 (baronesse W.-N.)	12,64 g +
Andersen, Kjeld, f. 15.6.32 (silkevæver A.) .....	13,85 mg
Bussche-Hünnefeld, Bror v. d., f. 30.5.33 (baron v. d. B.-H.) .....	13,35 mg ÷
Flemming-Nielsen, Tove, f. 2.1.33 (civiling. F.-N.)...	12,54 g +

Fyhn, Poul Wessel, f. 18.1.33 (ingeniør F.) .....	12,46	g+
Hansen, Hans Palle, f. 19.10.34 (fru H.) .....	13,80	mg
Lemche, Ib, f. 21.5.33 (museumsinsp., dr. phil. L.) ...	13,88	mg
Loldrup, John, f. 22.3.33 (ejendomshandler L.) .....	13,53	mg÷
Münter, Jette, f. 11.3.33 (orlogskaptajn M.) .....	13,70	mg
Parbst, Verner, f. 18.10.33 (gartner Christensen) .....	14,19	mg+
Rasmussen, Jørgen Hein, f. 6.9.33 (slagtermester R.)	13,31	mg÷
Riege, Lis, f. 27.3.33 (fabrikant R.) .....	13,37	mg÷
Ross, Lone, f. 24.5.33 (professor, dr. jur. & phil. R.)	13,57	mg÷
Schall, Flemming, f. 17.11.33 (grosserer S.) .....	13,87*	mg
Tobiassen, Lillian, f. 28.8.33 (læge T.) .....	13,82	mg
Top, Kirsten, f. 10.3.33 (magister T.) .....	13,68	mg
Wallevik, Knut, f. 5.8.33 (fru W.) .....	14,08	mg
Wiik, Hanne Lise, f. 27.2.34 (direktør W.) .....	12,78	g+
Vilhelmsen, Denise, f. 1.6.32 (fuldmægtig V.) .....	13,39	mg÷
Worm, Sigrid, f. 13.8.33 (fabrikant W.) .....	13,26	mg÷

[37]

1 elev forlod eksamen.

### *Mellemskoleeksamen*

blev bestået af 65 elever; af disse forlod følgende skolen:

Jesper Glahn, Anne Mølgaard Hansen, Erling Holbøll, Flemming Hertz Jensen, Inge Jønsson, Erik Junker Krabbe, Birgit Langhoff, Ketty Vang Larsen, Inger Leerbeck, Gerda Pedersen.

## SKOLEÅRET 1950—51

---

### *Af skolens dagbog.*

(1. maj 1950—30. april 1951)

*Mandag d. 1. maj 1950* — på skolens fødselsdag — fejredes skolebetjent Jensens 25 års jubilæum i overværelse af den samlede skole, med taler af rektor, inspector samt en elev. I dagens anledning modtog jubilaren gaver fra bestyrelsen og lærerpersonalet.

Samme dag foretog I.g.m. en geologisk ekskursion til Værløse, Ryget, Ganløse, Nymølle, Lyngø, Olden og Bregnerød under ledelse af hr. Ravn.

*Fredag d. 5. maj* kl. 1.30—5.00 var der »fugletur« for II. og I.g. under ledelse af konservator Madsen og hr. Ravn.

*Mandag d. 8. maj* var I.m.c på udflugt til Gurre med hr. Salling.

*Onsdag d. 10. maj* foretog II.g.m. en geologisk—historisk ekskursion til Strø Bjerger, Frederiksværk, Søborg, Helsingør og Gurre under ledelse af hr. Ravn og frk. Schrøder.

Samme dag besøgte II.g.ns. under hr. Hessellunds ledelse teatermuseet på Christiansborg. Kl. 7—9 var der »fugletur« for 3.m.c. under ledelse af konservator Madsen og hr. Slettebo.

*Fredag d. 12. maj* foretog I.g.ns. samme ekskursion, som I.g.m. havde foretaget d. 1. maj, ligeledes under ledelse af hr. Ravn.

Samme dag tog afgangsklasserne den traditionelle afsked med deres yngre kammerater ved en »ispinde-parade« og en humoristisk tale.

*Tirsdag d. 16. maj* foretog I.g.ns.+m. en ekskursion til Fakse—Stevns under ledelse af hr. Ravn og frk. Kjær.

*Onsdag d. 17. maj* holdt I.m.a klassefest under ledelse af frk. Toft og hr. Schunck.

*Fredag d. 19. maj* kl. 7—9 var der »fugletur« for 3.m.a+b under ledelse af konservator Madsen samt hr. Ravn og hr. Slettebo.

*20.—21. maj* foretog 2.m.b en udflugt til lejrhytten ved Udsholt under ledelse af frk. Toft og hr. Dahlkild.

*Mandag d. 22. maj* foretog I.g.ns.+m. en ekskursion til Vestsjælland under ledelse af hr. Ravn og frk. Kjær.

Samme dag tog 5.u.a på udflugt til Fredensborg under ledelse af hr. Hemmingsen, og 5.u.b var i Tokkekøb Hegn under ledelse af fru Bugge og hr. Ramløse Christensen.

*Torsdag d. 25. maj* var 1.m.b på udflugt til Helsingør under ledelse af hr. Hoffmeyer.

*Fredag d. 2. juni* foretog I.g.ns. ekskursion til København under ledelse af hr. Hoffmeyer; man besøgte Glyptoteket og Nationalmuseet samt foretog en byvandring.

*Lørdag d. 3. juni* holdt 5.u.a klassefest under ledelse af hr. Hemmingsen og hr. Petersen.

*Onsdag d. 14. juni* holdtes årsafslutning for underskolen.

*Torsdag d. 22. juni* afholdtes translokationsfesten på traditionel vis. Bogpræmier tildeltes: Grethe Hedrich og Palle Holm (III.g.ns.), Jørgen Prins, Ulf Meyer, Ingelise Nordby Svendsen og Ole Brems (III.g.m.), Birgitte Heede (II.g.ns.), Inger Rydam og Finn Lauritsen (II.g.m.), Mette Schultz Jensen (I.g.ns.), Knut Wallevik (real), Rita Hansen og Inge-Lise Jappe (4.m.), Elinor Gindin og Karen Hansen (3.m.); endvidere — for særlig indsats i skolens musikliv — Niels Frederik Windfeldt, Søren Rønning (III.g.ns.), Aksel Martekilde, Niels Hald, Jørgen Prins og Ulf Meyer (III.g.m.); endelig — for en særlig fin indsats på sportens område — Svend Aage Sørensen (III.g.m.). Præmierne var stillet til rådighed af Holte Gymnasiums Studiehjælp, Holte Bank, Holte Gymnasiums Musikskole, foreningen Norden, den amerikanske ambassade m. fl. Som belønning for særlig indsats på Dybbøldagen uddeltes fra »Sønderjysk Forening« Dybbølmærket i sølv til Niels Carsten Claussen, Ole Krabbe, Birthe Bjørn Jensen, Hanne Jacobi, Nanna Harreschou, Lotte Scheffmann Pedersen, Per Mikkelsen, René Lublin (3.m.), Hans Blom (2.m.) og Stig Johansen (1.m.).

*Lørdag d. 24. juni* udsendte Statsradiofonien en optagelse »Holte Gymnasium spiller«; ved mikrofonen var Karl Bjarnhof.

*Mandag d. 14. august* havde skolen besøg af elever fra Oldershaw Grammar School, Wallasey, Cheshire, under ledelse af rektor Sikjær, Vestre Borgerdydskole og de engelske elevs lærer, mr. Ellis.

*Tirsdag d. 15. august* begyndte det nye skoleår.



*Onsdag d. 16. august* foretog II.g.ns. en ekskursion til Birkerød kirke og dysser i Tokkekøb Hegn; leder var hr. Hoffmeyer.

*Torsdag d. 24. august* foretog II.g.m. en ekskursion til Birkerød kirke under ledelse af fru Kruchow.

*Lørdag d. 26. august* afholdtes den traditionelle kapsvømning på kommunens badeanstalt ved Furesøen.

26.—27. *august* foretog 3.m.c udflugt til lejrhytten ved Udsholt under ledelse af hr. Smidt.

28. *august—1. september* foretog II.g.ns.+m. en geologisk—historisk ekskursion til Sønderjylland under ledelse af hr. Ravn, hr. Hoffmeyer og fru Elmby. Man boede på græsehjemmet i Kollund og foretog pr. bil den første dag tur til egnen mellem Kollund, Åbenrå, Kliplev og Padborg, den anden dag til Sundeved, Broagerland og Als; og den sidste dag til det vestlige Sønderjylland med besøg i Tønder, Møgeltønder, Rudbøl, Højer og Løgumkloster.

*Fredag d. 1. september* modtoges de nye 1. underskoleklassers elever.

*Søndag d. 3. september* spillede fodboldkampe på Grünersvej mellem gamle elever og skolens hold.

2.—5. *september* foretog 4.m.a udflugt til Lumbsås under ledelse af hr. Theisen, frk. Müller og hr. Kiørboe. Samtidig var 4.m.b i Udsholt under hr. Sanders ledelse.

9.—10. *september* var 3.m.a i Udsholt under ledelse af hr. Christiansen.

*Torsdag d. 14. september* foretog real a en ekskursion til Kullen under ledelse af hr. Slettebo.

16.—17. *september* var 4.m.c i Udsholt under ledelse af hr. Møller og frk. Kjær.

*Tirsdag d. 19. september* afholdtes det 3. årlige skoleidrætsstævne i Søllerød kommune. Efter de mange hundrede børns indmarch på Rudegård stadion bød seminarielærer Lindberg, kommuneskolernes tilsynsførende i gymnastik, velkommen. Derefter gik man i gang med dagens store program, som gennemførtes gnidningsløst trods det noget ustadige vejr. Holte Idrætsforenings vandrepokal vandtes for anden gang af Gl. Holte Skole. Formanden for skoleudvalget, frk. Marie Jensen, afsluttede stævnet med en kort tale.

*Lørdag d. 23. september* foretog II.g.n.s.+m. en geologisk—historisk ekskursion til Ringsted, Sorø og Korsør under ledelse af hr. Ravn, hr. Hoffmeyer og frk. Toft.

25.—28. september deltog 10 elever fra 2.m.c i en rejse til Stockholm, hvortil de var inviteret af den 4. nordiske linguistikongres. Lektor Salling demonstrerede med de nævnte elever engelskundervisning efter naturmetoden.

I løbet af september havde skolen bl. a. besøg af 4 tyske lærerinder fra den liberale skole og to norske pædagoger, fru Moe og fru Ording.

1.—6. oktober havde forskellige klasser besøg af sydslesvigske børn, som boede i elevernes hjem.

*Tirsdag d. 3. oktober* afholdtes møde for nyindmeldte elevers forældre. Rektor fortalte om skolen, som derefter forevistes. Aftenen sluttede med kaffebord for forældre og lærere.

*Mandag d. 9. oktober* fejredes Winston Churchills besøg i Danmark med flagning og tale af rektor.

17.—21. oktober deltog Jørgen Ladegaard og Inger Rydam (III.g.m.) i foreningen Nordens gymnasiastmøde på Hindsgavl.

*Tirsdag d. 24. oktober* talte fru Kruchow for de ældre elever og rektor for de yngre om De Forenede Nationer i anledning af FN-dagen.

Samme dag overværede elever fra 2.—4.m. Skolescenens opførelse af »Sparekassen« i Det ny Teater.

*Mandag d. 30. oktober* talte hr. Hoffmeyer ved morgensangen i anledning af den svenske konge Gustav V's død. Hr. Hoffmeyer udtalte:

»Således som forholdene har formet sig, efter at folkestyret har afløst enevælden, er kongerækken ikke mere historiens ryggrad.

Det kan dog hændes, at den konstitutionelle konge ved sin personlighed formår at blive symbol på sin tid, således at hans navn bliver overskrift til et afsnit af hans lands historie.

Dette gælder Gustav V af Sverige.

Han formåede det alene ved sin høje alder. Da han blev født, stod Napoleon III på sit højdepunkt. Han var halvvoksen under den fransk-tyske krig. Han var kronprins, da Bismarck trådte tilbage. Wilhelm II, Hitler, Roosevelt og Stalin var hans konge-

gernings samtidige. De, der kendte kongen, fortæller, at han var en meget klog og nøgtern mand, slet ikke tilgængelig for kongesmiger.

Hans pligtopfyldenhed langt op i hans høje alderdom er næsten blevet legendarisk. Endnu i fredags holdt han statsråd.

Ingen tvivler om, at Sveriges vel for ham gik frem for alt. Det gav sig især udtryk i den udenrigspolitik, som han var en ivrig talsmand for, og som han øvede en ikke ringe indflydelse på, at bevare Sveriges neutralitet igennem de to verdenskrige. Selv om det ikke lykkedes sammen med Sveriges fred at bevare Nordens fred under den anden verdenskrig, var kong Gustav altid en varm talsmand for nordisk samarbejde. Det var således ham, der tog initiativet til trekongermødet i Malmø i 1914.

Selv om kong Gustavs syn på den konstitutionelle konges ret til personlig indflydelse ikke helt falder sammen med dansk indstilling, må det indrømmes, at kong Gustav som vor tids andre konger ejede den rigtige tilpasningsevne til den vældige udvikling ikke mindst på det sociale og økonomiske område, som skete i hans regeringstid, således at kongedømmet i Sverige som i de andre nordiske lande mere end nogensinde er fast forankret i landets forfatningsliv. »Med folket for fædrelandet« var Gustav V's valgsprog.

Det bedste, man kan sige om en mand, når han er død, er, at han levede op til sit valgsprog. Det gælder Gustav V.

Som danske og som nordboer går vore tanker til vort svenske broderfolk. Vi deler deres vemod ved den gamle konges død.

Det er også i vore tanker, at sorgen har ramt vort eget kongehus, ikke mindst dronningen, »min elskede sønnedatter«, som kong Gustav yndede at kalde hende.

En ny begavet Bernadotte har bestøget Sveriges trone. Gustav VI Adolf er i besiddelse af Bernadotternes både kunstneriske og videnskabelige begavelse. Han er således aktiv og internationalt anerkendt arkæolog.

Som fra landets øvrige skoler skal der også fra Holte Gymnasium i dag lyde et velment og hjerteligt ønske om gode og lykkelige år for Sverige og dets nye konge og en tak for, hvad Gustav V betød for Norden og Nordens fred.«

I løbet af oktober har skolen bl. a. haft besøg af lektor Skår, Kongsberg, som overværede undervisningen en uge igennem.

*Fredag d. 10. november* aflagde skoleinspektør Bonde, Næstved, besøg på skolen.

*Torsdag d. 23. november* besøgte 4.m.c Holte gasværk under ledelse af hr. Smidt.

25.—27. november opførtes på skolens scene en skoleopera af hr. Kock »Tycho Brahes Ungdom« samt Gustav Wiedes »Skærmydsler« i hr. Herløvs iscenesættelse. Dekorationerne var malet af hr. Hilding Petersen og sanginstruktionen var foretaget af fru Kirk.

*Mandag d. 27. november* holdt hr. Nielsen en mindetale i anledning af Johs. V. Jensens død d. 25. november.

*Tirsdag d. 5. december* havde 2.m. fri for at kunne sælge »Julestjernen«.

*Lørdag d. 9. december* holdt 3.m.c klassefest under ledelse af hr. Smidt.

*Torsdag d. 14. december* fik Jørgen Ladegaard (III.g.m.) overrakt en bogpræmie fra Alliance Française.

*Onsdag d. 20. december* så underskolens klasser eventyrfilmen »Bord, dæk dig!«

*Torsdag d. 21. december* var der juleafslutning for underskolen. Rektor talte, det store og det lille kor sang danske og engelske julesange og -salmer, og hr. Hoffmeyer læste op.

*Fredag d. 22. december* var der juleafslutning for overskolen. Rektor talte, korene sang, og kgl. skuespiller Sv. Methling læste af Martin A. Hansen: Agerhønen.

*Torsdag d. 18. januar 1951* talte »Norden«s rejselektor, recitatricen, fru Olga Appellöf, for gymnasieklasserne om »Levende svensk dikt« og for r., 4. og 3.m. om »Gotland, Östersjöns pärla« (med lysbilleder).

*Torsdag d. 25. januar* aflagde I.g.ns.+m. under ledelse af hr. Ravn besøg på Frederiksberg kommunebibliotek og universitetsbibliotekets nye afdeling på Nørre Allé i København. Eleverne blev vist rundt af stedlige bibliotekarer og blev sat ind i bibliotekernes indretning og funktion.

*Mandag d. 29. januar* besøgte 2.m.b. under hr. Hoffmeyers ledelse Toms chokoladefabrik.

*Fredag d. 2. februar* afholdtes fastelavnsfest for underskolen med tøndeslagning, underholdning og dans.

*Lørdag d. 3. februar* så underskolens klasser eventyrfilmen »Bymuseen og markmuseen«.

*Tirsdag d. 6. februar* vistes en farve-skifilm for elever fra 4.u.—III.g.

*Onsdag d. 7. februar* besøgte III.g.m. og r.b. rigsdagen under ledelse af frk. Schrøder.



Fra besøget i Ystad: Lektor Niels Nielsen og rektor Löfqvist.

*11.—13. februar* aflagde II.g.ns.+m. det traditionelle udvekslingsbesøg i Ystad under ledelse af hr. Nielsen.

*Torsdag d. 22. februar* havde skolen besøg af musikdirektor Ahlberg fra Bromma.

Samme dag var III.g.ns. i rigsdagen under ledelse af hr. Hoffmeyer.

*Fredag d. 23. februar* besøgte r.a. rigsdagen under ledelse af hr. Hoffmeyer.

Samme dag besøgte 30 lærere og lærerinder fra Lyngby—Tårnbæk kommunelærerforening skolen, hvor de fik demonstreret den nye wire-recorder.

*24., 26. og 27. februar samt 3. marts* afholdtes klassefester for henholdsvis 4.m.b, 4.u.b, 3.m.a og 3.m.b under ledelse af de respektive klasselærere.

*Torsdag d. 8. marts* holdt hr. Dahlkild for 3.u.—1.m. lysbilledforedrag om Grønland (skolebio).

*Lørdag d. 10. marts* afholdtes skolebal for overskolen med underholdning og forskellige forlystelser.

*Onsdag d. 14. marts* holdt hr. Dahlkild sit lysbilledforedrag om Grønland for 2.m.—III.g. (skolebio).

*Fredag d. 16. marts* havde 4.u.b klassefest under ledelse af fru Schiøler. »Onkel Kaj« fra radioen underholdt eleverne med sange og historier.

*16.—18. marts* aflagde elever fra Ystad genvisit på Holte Gymnasium, ledsaget af deres lærer, adjunkt Nilsson. Lørdag aften afholdtes en dansk-svensk sammenkomst på skolen.

*Fredag d. 30. marts* var der skolebio-forestilling i Holte Bio; for 3.u.—1.m. vistest »Elefantdrengen« og for 2.m.—III.g. »Ultimatum«.

*Tirsdag d. 3. april* så skolescenens yngste hold »En spurv i tranedans« i Folketeatret.

*Torsdag d. 5. april* overværede III.g.ns.+m. på Zoofysiologisk Institut demonstration af fysiologiske forsøg foretaget af professor P. Brandt Rehberg. Endvidere vistest film af blodkredsløbet, tarmtrævlernes bevægelse og biernes sansefysiologi.

*Tirsdag d. 10. april* vistest i Holte Bio for 3.u.—III.g. filmen »Et barn eftersøges« (skolebio).

*12., 14. og 19. april* afholdtes klassefester for henholdsvis 2.m.b, 1.m.a og 1.m.b under ledelse af klasselærerne.

*Onsdag d. 18. april* solgte elever fra 3.m. som sædvanlig »Dybølmærket«.

*Torsdag d. 19. april* holdt forstander P. Manniche et foredrag om den internationale højskole i Helsingør; foredraget, som var arrangeret i fællesskab med Rotary-klubberne, overværedes af 4.m.—III.g.

*Onsdag d. 25. april* var I.g.ns. og I.g.m. på ekskursion til København; man foretog en byvandring og besøgte Glyptoteket, for I.g.m.'s vedkommende tillige Mineralogisk Museum. Ledere var hr. Ravn, hr. Hoffmeyer og frk. Schrøder.

*Fredag d. 27. april* foretog I.g.n.s. en geologisk ekskursion til Farum under ledelse af hr. Ravn.

Samme dags aften afholdtes forældremøde for alle elevers forældre. Efter at rektor havde givet en oversigt over vigtigere begivenheder i skoleårets løb, holdt skolepsykolog Thomas Sigsgaard et foredrag: »Barnet i hjem og skole«. Ved sin lunerige fremstilling, de oplysende eksempler og de forstandige synspunkter fængslede og glædede foredragsholderen de usædvanlig talrigt fremmødte forældre. Efter foredraget havde forældrene ved en kop chokolade lejlighed til at drøfte emner af fælles interesse.

*Mandag d. 30. april* foretog 4.m.a under ledelse af hr. Ravn ekskursion til Zoologisk Museum, Zoologisk Have og Etnografisk Museum.

---

## Eleverne.

*Lars og Carsten Møller † 1. marts 1951.*

Natten til den 1. marts 1951 døde 2 af skolens elever, brødrene Lars og Carsten Møller (5.u. b og 2.u. b) tillige med deres forældre.

Meddelelsen gjorde et dybt indtryk på skolens elever og først og fremmest selvfølgelig i underskolen. Da rektor udtalte nogle mindeord om dem ved morgensangen den 2. marts, og »Alt står i Guds faderhånd« var blevet sunget, sås det tydeligt, at der hvilede som en skygge over den ellers så glade og morgenfriske flok af skolebørn.

På Holte Gymnasium har vi gode erindringer om vore to små kammerater, og vi vil i fremtiden mindes dem med vemod.

—

Den 1. maj 1951 var elevantallet som følger:

Gymnasielklasserne ....	93
Realklassen .....	39
Mellemskolen .....	317
	<hr/>
Overskolen ialt ...	449
Underskolen .....	287
	<hr/>
Hele skolen ...	736

Eleverne var fordelt i klasserne på følgende måde:

*III.g.ns.* (13):

Aschengreen, Karen, f. 9.12.32 (underdirektør A.).

Bakke, Ida, f. 9.6.33 (underdirektør, cand. jur. B.).

Christensen, Birte Groth, f. 11.9.32 (murer C.).

Conrad, Flemming, f. 9.9.32 (socialdirektør, cand. jur. C.).

Dilling-Nielsen, Bente, f. 20.9.31 (overtrafikassistent D.-N.).

Engberg, Sacha, f. 20.9.32 (fru E.).

Fjeltofte, Kirsten, f. 25.4.33 (civilingeniør F.).

Hansen, Franze Cordes, f. 23.5.32 (konditor H.).

Heede, Birgitte, f. 20.3.33 (direktør, cand. pharm. H.).

Lomborg, Ebbe, f. 2.10.32 (kommunelærerinde, fru L.).



Skov, Anne-Marie, f. 25.7.32 (skoleinspektør S.).  
 Strandgaard, Anna, f. 2.12.32 (apoteker S.).  
 Tobiassen, Ina, f. 12.5.32 (læge T.).

*III.g.m.* (24):

a:

Albertsen, Per, f. 9.8.32 (kasserer A.).  
 Andersen, Jørgen Rostgaard, f. 27.7.32 (gårdejer R. A.).  
 Birch-Rasmussen, Mette, f. 1.5.32 (direktør B.-R.).  
 Bojsen-Møller, Finn, f. 16.2.33 (læge B.-M.).  
 Hartmund, Hans, f. 6.6.32 (fuldmægtig H.).  
 Hessenbruch, Jens-Jørgen, f. 15.7.31 (sekretær, fru H.).  
 Højerslev, Ole, f. 21.2.32 (fabrikant H.).  
 Karlgren, Set Johannes, f. 19.11.30 (professor K.).  
 Ladegaard, Jørgen, f. 10.4.32 (trafikkontrolør L.).  
 Lauritsen, Finn, f. 1.12.31 (montør Oustrup Jensen).  
 Nielsen, Lisbeth, f. 2.2.33 (civilingeniør N.).  
 Rydam, Inger, f. 8.12.31 (viceskoleinspektør R.).

b:

Freeman, Birte, f. 17.8.32 (direktør F.).  
 Hansen, Birgit Elisabeth, f. 8.10.32 (direktør H.).  
 Harboe, Søren Noe, f. 25.5.32 (landinspektør H.).  
 Jessen, Inge, f. 29.11.31 (prokurist J.).  
 Klenow, Astrid, f. 6.9.31 (civilingeniør K.).  
 Krabbe, Kirsten, f. 22.10.31 (civilingeniør K.).  
 Manniche, Lene, f. 30.1.32 (muremester M.).  
 Mærsk-Møller, Jan Peter, f. 18.3.32 (fru M.-M.).  
 Pedersen, Gunnar, f. 23.11.32 (handelsgartner P.).  
 Rasch, Lotte, f. 1.6.33 (dr. phil. R.).  
 Schollert, Helle, f. 18.9.32 (keramikker S.).  
 Smith-Petersen, Kjeld, f. 5.1.32 (grosserer S.-P.).

*II.g.ns.* (12):

Andersen, Torben, f. 4.10.33 (bankfuldmægtig A.).  
 d'Auchamp, Birthe, f. 19.3.34 (forretningsbestyrer d'A.).  
 Dinesen, Carl Gustav, f. 18.4.34 (kommandørkaptajn D.).  
 Hasle, Lis, f. 7.11.33 (fru H.).  
 Hassing, Inge, f. 31.8.32 (fru H.).  
 Hoff, Einar, f. 4.9.34 (civilingeniør H.).  
 Holstebro, Inger, f. 18.12.32 (civilingeniør H.).

Jensen, Mette Schultz, f. 26.10.33 (kontorchef S. J.).  
 Kortland, Mary, f. 7.4.33 (administrationschef K.).  
 Møller, Marchen, f. 10.11.33 (prokurist M.).  
 Rosenberg, Eva, f. 20.9.33 (mag. scient. R.).  
 Sachs, Johanne Margrethe, f. 22.6.34 (fru S.).

*II.g.m.* (16):

Andersen, Finn, f. 4.5.34 (prokurist A.).  
 Bojsen-Møller, Bodil, f. 12.12.33 (direktør, fru B.-M.).  
 Bülow, Fritz v., f. 11.4.33 (fru v. B.).  
 Christiansen, Anette Lundh, f. 20.8.33 (arkitekt C.).  
 Corneliussen, Gerd, f. 4.2.34 (fru C.).  
 Gregersen, Anne Marie, f. 19.2.34 (fru G.).  
 Hanke, Søren, f. 20.10.33 (tandlæge, fru H.).  
 Jørgensen, Gerd Heede, f. 21.11.33 (bankfuldmægtig J.).  
 Mering, Bet, f. 1.6.33 (tandlæge M.).  
 Muhle, Henrik, f. 13.5.33 (civilingeniør M.).  
 Møller, Agnete, f. 24.12.33 (lektor M.).  
 Nielsen, Anne Margrete, f. 15.4.33 (cyklehandler N.).  
 Nielsen, Gertrud, f. 2.6.34 (civilingeniør N.).  
 Rahbech-Nielsen, Bente, f. 5.4.33 (inspektør R.-N.).  
 Schepler, Anna Marie, f. 7.4.33 (civilingeniør S.).  
 Thorndahl, Sonja, f. 6.6.34 (grosserer, cand. jur. T.).

*I.g.ns.* (13):

Bruun, Svend Aage, f. 20.9.34 (direktør B.).  
 Hansen, Anne Christen, f. 4.6.34 (forfatteren Christen H.).  
 Heden, Anders, f. 21.9.34 (landsretssagfører H.).  
 Hessenbruch, Annegert, f. 24.4.34 (sekretær, fru H.).  
 Jappe, Inge-Lise, f. 10.2.35 (fuldmægtig J.).  
 Jensen, Lilian, f. 3.1.33 (havearkitekt J.).  
 Juhl, Vibeke, f. 16.8.34 (eksportchef J.).  
 Klitgaard, Kirsten, f. 11.7.34 (forsøgsassistent K.).  
 Nielsen, Ninna, f. 3.10.34 (togfører Jensen).  
 Petersen, Inger Blichmann, f. 20.12.34 (grosserer P.).  
 Schönecker, Bente, f. 11.7.34 (direktør, cand. jur. S.).  
 Wagner, Betty, f. 24.6.34 (chauffør W.).  
 Zobel, Marianne, f. 26.12.34 (direktør Z.).

*I.g.m. (15):*

- Frederiksen, Sune, f. 10.2.35 (cand. jur. F.).  
 Hansen, Hans Palle, f. 19.10.34 (fru H.).  
 Jacobi, Majken, f. 16.7.34 (bankfuldmægtig J.).  
 Larsen, Inge, f. 19.6.34 (overlærer L.).  
 Larsen, Stella Bech, f. 30.12.34 (rigstelefonbestyrer L.).  
 Lemche, Ib, f. 21.5.33 (museumsinspektør, dr. phil. L.).  
 Lottrup, Knud, f. 1.7.34 (fru L.).  
 Münter, Jens, f. 22.2.35 (kommandørkaptajn M.).  
 Møller, John, f. 28.7.33 (slagtermester M.).  
 Parbst, Verner, f. 18.10.33 (gartner Christensen).  
 Sandø-Pedersen, Ole, f. 14.9.34 (civilingeniør S.-P.).  
 Schultz, Allan, f. 29.11.33 (direktør S.).  
 Taksøe-Jensen, Finn, f. 19.5.34 (byretsdommer T.-J.).  
 Tobiassen, Lillian, f. 28.8.33 (læge T.).  
 Wilhjelm, Peter, f. 30.8.34 (overingeniør W.).

*Real a (19):*

- Bärenholdt, Eva, f. 25.5.34 (fru B.).  
 Clausen, Anna, f. 18.12.34 (afdelingschef C.).  
 Dons, Ib Bergishagen, f. 20.7.33 (forpagter D.).  
 Ewaldsen, Birgitte, f. 13.5.34 (civilingeniør E.).  
 Glæsel, Gorm, f. 31.7.34 (fhv. direktør G.).  
 Gühler, Else-Marie, f. 30.6.34 (fru G.).  
 Hansen, Jens-Jørgen, f. 25.8.33 (bestyrer H.).  
 Hansen, Kirsten Harling, f. 15.6.34 (ingeniør H.).  
 Hansen, Knud Overgaard, f. 16.5.34 (civilingeniør O. H.).  
 Hansen, Rita, f. 2.7.34 (depotindehaver H.).  
 Harboe, Jens, f. 9.12.34 (landinspektør H.).  
 Helbæk, Birgitte, f. 28.6.34 (konservator H.).  
 Jantzen, Annelise, f. 20.11.34 (disponent J.).  
 Jappe, Finn, f. 22.11.34 (fru J.).  
 Jernholm, Frits, f. 5.8.34 (direktør, fru J.).  
 Jørgensen, Lis, f. 24.10.34 (afdelingschef J.).  
 Kryger, Niels, f. 30.12.34 (arkitekt K.).  
 Møller-Hansen, Kirsten, f. 26.10.34 (billedhuggeren Johs. H.).  
 Sandholt, Anne, f. 16.4.33 (fuldmægtig S.).

*Real b (20):*

- Arboe, Jørgen, f. 3.9.33 (fru A.).  
 Daverkosen, Lise-Lotte, f. 10.7.33 (fru D.).

Jagd, Lone, f. 3.2.35 (købmand J.).  
 Jensen, Harald, f. 5.9.34 (kontorchef J.).  
 Laage, Steffen, f. 3.6.35 (fru Johansen).  
 Larsen, Lis, f. 20.5.35 (repræsentant L.).  
 Larsen, Mogens, f. 22.3.34 (oldfrue, fru L.).  
 Lauesen, Anna-Marie, f. 28.6.34 (kontorchef L.).  
 Lorentzen, Jens, f. 7.9.34 (bogtrykker L.).  
 Madsen, Søren Soltoft, f. 17.4.35 (bibliotekar, fru S. M.).  
 Nørbæk, Kirsten, f. 31.12.33 (ingeniør N.).  
 Petersen, Else-Marie, f. 30.3.34 (postbud P.).  
 Ravntoft, Kirsten, f. 10.6.35 (tømremester R.).  
 Schumacher, Erik, f. 16.1.36 (trafikkontrolør S.).  
 Sørensen, Lis Erlang, f. 28.10.34 (fabrikant S.).  
 Thejls, Lotte, f. 23.3.35 (direktør T.).  
 Thorsbøll, Birte, f. 28.8.34 (direktør T.).  
 Wulff, Annelise, f. 1.4.35 (fabrikant W.).  
 Zeltner, Hanne, f. 6.8.34 (tømremester Z.).  
 Øigaard, Ingeborg, f. 23.9.34 (landsretssagfører Ø.).

4. m. a (22):

Andersen, Mogens Lundgaard, f. 8.8.35 (statsaut. revisor L. A.).  
 d'Auchamp, Madeleine, f. 18.10.35 (forretningbestyrer d'A.).  
 Bang, Vibeke, f. 27.2.36 (fuldmægtig B.).  
 Bigum, Aage, f. 31.12.35 (direktør B.).  
 Brock-Pedersen, Else, f. 4.6.35 (fuldmægtig B.-P.).  
 Claussen, Nils Karsten, f. 10.5.35 (civilingeniør C.).  
 Engberg, Marianne, f. 2.12.35 (fru E.).  
 Fisker, Annelise, f. 21.6.35 (inspektør F.).  
 Frederiksen, Max, f. 9.4.35 (snedker F.).  
 Frederiksen, Toke, f. 13.10.36 (cand. jur. F.).  
 Funch, Birte, f. 5.4.36 (boghandler F.).  
 Funch, Signe, f. 5.8.35 (direktør F.).  
 Geiler, Tove, f. 29.2.36 (kontorchef G.).  
 Gielstrup, Kirsten, f. 4.1.36 (revisor G.).  
 Gindin, Elinor, f. 8.6.36 (driftsingeniør Forthoft).  
 Gjerløff, Mette, f. 21.9.35 (fuldmægtig G.).  
 Glæsel, Per, f. 11.2.36 (fhv. direktør G.).  
 Green, Birgitte, f. 18.4.36 (vicedirektør G.).  
 Grunth, Janna, f. 18.10.36 (repræsentant G.).  
 Hammerich, Edith, f. 31.12.34 (frugthandler H.).  
 Jacobsen, Jan Ekrem, f. 29.5.34 (civilingeniør J.).  
 Modeweg-Hansen, Niels, f. 17.5.36 (ingeniør M.-H.).

## 4. m. b (18):

- Hansen, Arne Engberg, f. 24.1.36 (repræsentant H.).  
 Hansen, Ebba, f. 24.4.35 (forpagter H.).  
 Hansen, Hans Erik, f. 9.12.35 (direktør H.).  
 Hansen, Karen, f. 7.9.36 (konsulent H.).  
 Harreschou, Nanna, f. 4.1.35 (konsulent H.).  
 Heede, Ole, f. 19.11.35 (direktør, cand. pharm. H.).  
 Jacobi, Hanne, f. 6.10.35 (kolonibestyrer J.).  
 Jensen, Birthe Bjørn, f. 2.4.35 (civilingeniør J.).  
 Jensen, Erik, f. 4.6.35 (grosserer J.).  
 Jensen, Hanna Hertz, f. 29.10.35 (cand. pharm. H. J.).  
 Jerver, Mogens, f. 25.5.35 (arkitekt J.).  
 Johansen, Nils Høier, f. 30.1.36 (sognepræst H. J.).  
 Klenø, Jørgen, f. 22.3.35 (overassistent K.).  
 Koldbech, Bente, f. 5.5.35 (bogholder K.).  
 Krabbe, Ole Junker, f. 8.9.36 (civilingeniør K.).  
 Kroll, Flemming, f. 26.3.35 (operasanger K.).  
 Larsen, Poul Rhod, f. 30.8.35 (grosserer L.).  
 Pind, Erik, f. 20.3.35 (snedker P.).

## 4. m. c (20):

- Bredholt, Jørgen, f. 27.2.35 (direktør B.).  
 Marthinus, Peter, f. 18.11.34 (direktør M.).  
 Mikkelsen, Per, f. 12.7.35 (grosserer M.).  
 Møller, Lisbet, f. 11.9.35 (disponent M.).  
 Nielsen, Erik Berg, f. 21.4.34 (fru N.).  
 Nielsen, Lars-Peter, f. 31.5.35 (viktualiehandler N.).  
 Nielsen, Ulla Stangenberg, f. 2.4.36 (fuldmægtig N.).  
 Otte, Erik, f. 14.4.36 (overassistent O.).  
 Pedersen, Bente Hedegaard, f. 23.12.35 (tømrmester P.).  
 Pedersen, Lotte Scheffmann, f. 2.10.34 (bankbestyrer P.).  
 Petersen, Marianne Møller, f. 5.1.35 (forstander P.).  
 Rasmussen, Dorthe, f. 15.8.36 (malermester R.).  
 Rønning, Kirsten, f. 20.6.35 (civilingeniør R.).  
 Skadhauge, Erik, f. 31.5.35 (afdelingsingeniør S.).  
 Skytte, Birthe, f. 16.7.36 (vognmand S.).  
 Waldmann, Bjørn, f. 20.4.36 (grosserer W.).  
 Wallevik, Gunnar, f. 3.2.36 (fru W.).  
 Wivel, Niels Ebbe, f. 22.3.35 (grosserer W.).  
 Voldborg, Henrik, f. 7.4.36 (ekspeditionssekr. Wieth-Knudsen).  
 Zobel, Peter, f. 18.6.36 (direktør Z.).

## 3. m. a (26):

- Aamann, Bent Honoré, f. 18.2.37 (direktør Aa.).  
 Andersen, Hans Høyer, f. 22.7.36 (kontorchef H.A.).  
 Andersen, Jørn, f. 24.5.37 (prokurist A.).  
 Andersen, Mogens Thestrup, f. 28.11.35 (laboratorieforstander, dr. phil. T. A.).  
 Asmus, Frank Alvin, f. 15.4.35 (restauratør A.).  
 Bergstrøm, Bo, f. 25.5.35 (restauratør B.).  
 Berthelsen, Kirsten Merete, f. 14.9.36 (revisor B.).  
 Bjørn, Richard, f. 3.5.36 (murermester B.).  
 Blinkenberg-Willadsen, Povl, f. 31.8.36 (møbelfabrikant W.).  
 Blom, Hans, f. 5.3.37 (laboratorieforstander, dr. phil. B.).  
 Christensen, Gitte Meiling, f. 6.6.36 (anlægsgartner C.).  
 Christie, Merete, f. 1.4.37 (prokurist C.).  
 Christoffersen, Per Arrøe, f. 9.4.37 (lektor C.).  
 Dahl, Harriet, f. 5.2.37 (fru D.).  
 Dalgaard, Lotte, f. 15.4.36 (civilingeniør D.).  
 Drescher, Ole, f. 4.6.35 (maskiningeniør D.).  
 Falkjær-Pedersen, Bente, f. 7.4.37 (boghandler F.-P.).  
 Friis, Erik, f. 4.5.37 (læge F.).  
 From, Anders, f. 26.6.37 (forstander Georg Christensen).  
 Glæsel, Grete, f. 23.4.37 (fabrikant G.).  
 Grathwol, Grethe, f. 30.12.36 (grosserer G.).  
 Hansen, Knud, f. 26.7.36 (købmand H.).  
 Hude, Kirsten v. d., f. 17.9.36 (videnskabelig assistent v. d. H.).  
 Højerslev, Hans, f. 23.11.35 (fabrikant H.).  
 Ingels, Kirsten, f. 6.3.37 (tandlæge I.).  
 Larsen, Erik Linnet, f. 4.7.36 (kasserer L.).

## 3. m. b (27):

- Hansen, Erik Lindegaard, f. 24.11.34 (fru Houmann).  
 Jelgren, Steen Birger, f. 11.12.35 (damefrisør, fru J.).  
 Jensen, Bjørn Føge, f. 15.10.37 (forretningsfører F. J.).  
 Jensen, Carsten Dines, f. 23.10.35 (fuldmægtig J.).  
 Jensen, Per Ole, f. 17.4.36 (overassistent J.).  
 Johansen, Anne Margrethe Holmer, f. 29.9.36 (civilingeniør J.).  
 Johansen, Gitte Lüders, f. 24.1.35 (købmand J.).  
 Jørgensen, Finn, f. 4.12.35 (massøse, fru J.).  
 Jørgensen, Inge, f. 26.5.36 (kriminaloverbetjent J.).  
 Kjær, Christian, f. 2.10.35 (fuldmægtig K.).  
 Kofod, Jens Michael, f. 3.1.37 (arkitekt K.).

- Kofod, Martin, f. 4.3.37 (kontorchef K.).  
 Kortland, Jan, f. 24.4.35 (administrationschef K.).  
 Lange, Ruth, f. 21.6.36 (tandlæge, fru L.).  
 Larsen, Jens Skov, f. 10.6.38 (grosserer S. L.).  
 Larsen, Kirsten, f. 28.8.36 (overlærer L.).  
 Lund, Mogens, f. 26.4.35 (konsulent L.).  
 Madsen-Mygdal, Marianne, f. 6.8.36 (højesteretssagfører, dr. jur. M.-M.).  
 Manniche, Jørgen, f. 4.2.36 (murermester M.).  
 Mortensen, Kjeld, f. 18.12.36 (lektor M.).  
 Nielsen, Eigil Bjerl, f. 22.5.37 (civilingeniør N.).  
 Nielsen, Folmer Hassing, f. 2.2.37 (kommunelærer N.).  
 Nielsen, Hanne, f. 19.1.35 (telegrafbestyrer N.).  
 Nielsen, Lis Elben, f. 27.9.36 (fru Møller-Andersen).  
 Nielsen, Merete Ulsig, f. 16.8.36 (kontorchef N.).  
 Nielsen, Sven Skau, f. 8.12.36 (bibliotekar S. N.).  
 Nielsen, Viggo, f. 9.1.36 (togfører Jensen).

3. m. c (27):

- Hansen, Aase, f. 20.2.36 (sygeplejerske, fru H.).  
 Knøvl, Liselotte, f. 28.1.36 (direktør K.).  
 Lyng, Marie-Louise, f. 3.3.36 (værge: forstanderinde, frk. Jensen).  
 Nøkkentved, Minna, f. 24.4.37 (fru N.).  
 Olsen, Sven Ejnar, f. 1.7.35 (kontorchef O.).  
 Otzen, Jørn Peter, f. 21.12.36 (fuldmægtig O.).  
 Paarup, Inge, f. 5.5.36 (forvalter P.).  
 Pedersen, Birgitte Scheffmann, f. 28.6.36 (bankbestyrer P.).  
 Pedersen, Mogens Østerrøgd, f. 13.9.36 (hovedbogholder P.).  
 Petersen, Jørgen, f. 4.12.36 (værkfører P.).  
 Petersen, Karen, f. 13.3.36 (værge: lærerinde, frk. Albrechtsen).  
 Rasmussen, Jørgen, f. 18.5.36 (laboratorieforstander R.).  
 Reinhard, Erik, f. 26.6.36 (direktør R.).  
 Reymann, Hanne, f. 16.7.37 (afdelingslæge, dr. med. R.).  
 Rosenquist, Karin, f. 11.5.36 (afdelingschef R.).  
 Rønnow, Ulf, f. 16.3.37 (handelsgartner R.).  
 Schou, Fritse, f. 7.7.36 (hovedkasserer S.).  
 Schultz, Carl, f. 12.3.37 (grosserer S.).  
 Thomsen, Troels, f. 31.3.37 (sekretær T.).  
 Thorsen, Jørgen, f. 27.9.36 (værkstedsleder T.).  
 Tjelum, Per Bjørnholt, f. 28.7.36 (salgschef T.).  
 Top, Hans Gorm, f. 11.9.36 (magister T.).

Ursin, Dida, f. 2.12.36 (tegner U.).  
 Warming, Søren, f. 18.3.37 (sekretær, fru W.).  
 Westenholz, Anders, f. 21.10.36 (civilingeniør W.).  
 Vinter, Else-Vibeke, f. 22.3.37 (damefrisør, fru V.).  
 Zachariassen, Anne, f. 11.8.36 (direktør Z.).

2. m. a (30):

Andersen, Gerd Valeur, f. 6.7.37 (prokurist V. A.).  
 Andersen, Inge Sjødahl, f. 27.2.37 (cyklehandler A.).  
 Andersen, Peter Ulrik, f. 18.1.37 (afdelingschef A.).  
 Bakke, Vibeke, f. 10.9.38 (underdirektør, cand. jur. B.).  
 Blücher, Birgit, f. 23.4.38 (grosserer B.).  
 Bojsen-Møller, Jan, f. 4.4.37 (afdelingschef B.-M.).  
 Bülow, Birgitte, f. 28.2.38 (civilingeniør B.).  
 Christensen, Glen Roy, f. 29.7.37 (snedker C.).  
 Christiansen, Bent Eli, f. 6.3.37 (malermester C.).  
 Christiansen, Per Adam, f. 7.12.37 (forlagskonsulent C.).  
 Christiansen, Suzanne Lundh, f. 16.6.37 (arkitekt C.).  
 Clausen, Birthe Margrethe, f. 13.8.37 (lagerchef C.).  
 Dyssegaard, Søren, f. 9.2.38 (bibliotekar D.).  
 Eberth, Torben, f. 2.5.38 (fru E.).  
 Flatau, Ebbe, f. 3.3.38 (overgartner F.).  
 Grubert, Henrik, f. 1.4.38 (direktør G.).  
 Grunth, Lars, f. 23.10.38 (repræsentant G.).  
 Haagensen, Flemming, f. 13.1.37 (skomagermester H.).  
 Hansen, Anni, f. 27.4.37 (depotindehaver H.).  
 Hansen, Birgit Sødal, f. 28.12.36 (fru S. H.).  
 Hansen, Ruth Bjørnskov, f. 22.12.36 (chauffør H.).  
 Hansen, Willy Fendt, f. 18.10.36 (elektroinstallatør H.).  
 Helbæk, Marie Elisabet, f. 11.10.36 (konservator H.).  
 Hesselund, Annelise, f. 16.5.38 (lektor H.).  
 Jørgensen, Nikolaj, f. 11.5.35 (læge J.).  
 Knudsen, Per, f. 23.6.36 (repræsentant K.).  
 Müller, Gitte, f. 25.8.37 (prokurist M.).  
 Nielsen, Birgit Almer, f. 28.4.37 (malermester A. N.).  
 Schlein, Ulla, f. 22.3.36 (rådgivende ingeniør S.).  
 Thomsen, Erik, f. 27.8.37 (direktør T.).

2. m. b (30):

Andersen, Niels, f. 30.8.36 (kriminalbetjent A.).  
 Hilker, Marianne, f. 18.5.37 (landsretssagfører H.).



- Holsøe, Anna-Lise, f. 2.4.37 (styrmand H.).  
 Ingvardson, Lizzi, f. 13.8.37 (depotejer I.).  
 Jelgren, Lene, f. 8.11.37 (damefrisør, fru J.).  
 Jensen, Ann-Kate, f. 12.2.37 (vognmand J.).  
 Jensen, Grete Hertz, f. 22.1.38 (cand. pharm. H. J.).  
 Jensen, Knud Schultz, f. 24.9.37 (kontorchef S. J.).  
 Jensen, Mogens Eismark, f. 16.6.37 (fru J.).  
 Jensen, Ole, f. 20.9.37 (fabrikant J.).  
 Jensen, Torsten Alf, f. 10.2.38 (ekspeditionssekretær J.).  
 Johansen, Stig, f. 8.12.37 (prokurist J.).  
 Johnsen, Jørgen Erik, f. 27.2.38 (statsaut. revisor J.).  
 Junghans, Ingeborg, f. 7.11.37 (forfatteren, dr. phil. J.).  
 Jæger, Knud, f. 17.5.37 (fru J.).  
 Jørgensen, Hanne Beck, f. 12.5.37 (civilingeniør J.).  
 Jørgensen, Per Edgar, f. 25.11.37 (afdelingschef J.).  
 Kapel, Lis, f. 10.6.38 (fru Bjarne).  
 Knøvl, Hanne, f. 5.11.37 (direktør K.).  
 Kæstel, Marianne, f. 28.10.37 (underdirektør K.).  
 Lund, Käthe Nordahl, f. 28.11.37 (grosserer Kurtzweil).  
 Malmqvist, Ulla, f. 9.4.38 (repræsentant M.).  
 Malmsten, Marian, f. 22.7.37 (fru M.).  
 Methling, Jan, f. 3.11.37 (magister M.).  
 Mikkelsen, Annet Ingstrup, f. 5.9.36 (generalsekr., pastor I. M.).  
 Mikkelsen, Ole, f. 22.9.36 (grosserer M.).  
 Møller, Hans Henrik, f. 14.1.38 (disponent M.).  
 Nexø, May Andersen, f. 31.5.38 (forfatteren A. N.).  
 Nielsen, Ann Britta Kjærulff, f. 17.9.37 (translatør, cand. mag. K. N.).  
 Nielsen, Jytte, f. 24.7.37 (fabrikant N.).

2. m. c (27):

- Olsen, Hanne Kjeld, f. 27.1.37 (fabrikant O.).  
 Pedersen, Hanne, f. 10.2.37 (handelsgartner P.).  
 Pedersen, Jacob Amdi Westerlund, f. 16.7.37 (direktør W. P.).  
 Pedersen, Jørgen Mayland, f. 4.9.37 (direktør P.).  
 Petersen, Jørgen Ortved, f. 6.6.37 (automobilforhandler P.).  
 Raben-Lange, Bente, f. 11.8.37 (direktør R.-L.).  
 Reher, Hjørdis Skov, f. 30.12.37 (bankfuldmægtig R.).  
 Rikard-Petersen, Fleming, f. 19.9.37 (grosserer R.-P.).  
 Røgind, Finn, f. 14.7.37 (trafikkontrolør R.).  
 Rønsholdt, Leif, f. 3.7.37 (hotelejer R.).

Sander, Erik, f. 7.6.36 (fabrikant S.).  
 Schlippe, Birgit, f. 16.9.37 (læge S.).  
 Schou, Bent, f. 13.7.37 (fuldmægtig S.).  
 Schultz, Knud, f. 26.4.38 (grosserer S.).  
 Schönecker, Vagn, f. 1.4.37 (direktør, cand. jur. S.).  
 Sigsgaard, Kirsten, f. 15.10.37 (skolepsykolog S.).  
 Storch-Nielsen, Lilian, f. 7.3.36 (grosserer S.-N.).  
 Strømbo, Brita, f. 28.1.38 (korrespondent S.).  
 Stub, Jørgen, f. 16.7.38 (tømmerhandler S.).  
 Svendsen, Annelise Quistorff, f. 18.2.38 (forvalter Q. S.).  
 Taksøe-Jensen, Jørgen, f. 15.3.37 (byretsdommer T.-J.).  
 Terney, Inge, f. 21.1.38 (isenkræmmer T.).  
 Thostrup, Finn, f. 18.2.38 (fabrikant T.).  
 Uskov-Nielsen, Eric Igor, f. 1.1.38 (assistent N.).  
 Wiik, Allan Sture, f. 4.12.36 (massør W.).  
 Worm, Henrik, f. 4.11.37 (fru W.).  
 Øigaard, Adam, f. 26.3.38 (landsretssagfører Ø.).

*I. m. a (30):*

Andersen, Agnete Thestrup, f. 20.12.38 (laboratorieforstander,  
 dr. phil. T. A.).  
 Andersen, Finn Bye, f. 16.12.37 (smedemester A.).  
 Andersen, Kell Valeur, f. 9.9.38 (prokurist V. A.).  
 Andersen, Niels Brix, f. 25.11.38 (civilingeniør B. A.).  
 Andersen, Niels Johan Ulrik, f. 6.11.38 (afdelingschef A.).  
 Arvedsen, Ingelise, f. 29.1.39 (overforvalter A.).  
 Balsløw, Jesper, f. 13.1.39 (grosserer B.).  
 Bertore, Flemming, f. 13.11.38 (købmand B.).  
 Blinkenberg-Willadsen, Jørn, f. 6.11.38 (møbelfabrikant W.).  
 Boilesen, Annelise, f. 25.9.38 (komponisten B.).  
 Bonnor, Michael, f. 11.11.38 (assurandør B.).  
 Brand, Susanne, f. 7.1.39 (direktør B.).  
 Bruun, Trineke, f. 15.3.38 (direktør B.).  
 Bundgaard, Karen, f. 15.2.39 (lektor B.).  
 Bülow-Kornerup, Preben, f. 1.9.38 (kontorchef B.-K.).  
 Byrov, Tom, f. 29.11.37 (inspektør B.).  
 Castellani, Teresa, f. 31.3.39 (capitano C.).  
 Christensen, Arne, f. 25.4.39 (bogtrykker C.).  
 Christensen, Finn, f. 29.4.38 (forpagter C.).  
 Christoffersen, Bror Arrøe, f. 13.11.39 (lektor C.).  
 Claussen, Gudrun, f. 31.3.38 (civilingeniør C.).

Gielstrup, Mette Maria, f. 26.10.38 (revisor G.).  
 Hansen, Jette Cordes, f. 16.12.39 (konditor H.).  
 Hansen, Kathe Schierup, f. 5.12.38 (lagerchef H.).  
 Hansen, Leif, f. 11.9.38 (malermester H.).  
 Hansen, Per Aarseth, f. 6.4.37 (læge H.).  
 Hargart, Benna Friis, f. 27.3.39 (civilingeniør H.).  
 Hauch, Kurt, f. 22.8.38 (direktør H.).  
 Haunsø, Lilli, f. 10.5.39 (grosserer H.).  
 Hebel, Helle, f. 2.2.39 (læge H.).

*I. m. b (30):*

Heimann, Arne de Hemmer, f. 7.11.36 (automobilhandler H.).  
 Helms, Jakob, f. 25.4.39 (direktør, fru H.).  
 Hoffmeyer, Bente, f. 21.2.39 (lektor H.).  
 Holmsteen, Birthe, f. 23.4.39 (civilingeniør H.).  
 Højerslev, Jørgen, f. 10.6.38 (fabrikant H.).  
 Hørsted, Preben, f. 5.12.38 (salgschef H.).  
 Jensen, Peter Vagn, f. 22.11.38 (prokurist J.).  
 Jensen, Kirsten Vestergaard, f. 22.8.38 (kontorchef J.).  
 Jerlo, Peer, f. 1.3.39 (arkitekt J.).  
 Jersild, Casper, f. 2.3.39 (magister J.).  
 Jersild, Lene Marianne, f. 2.3.39 (magister J.).  
 Johansen, Anders Hoier, f. 1.6.39 (sognepræst H. J.).  
 Jørgensen, Michael, f. 5.1.38 (massøse, fru J.).  
 Kinslev, Ole, f. 15.7.39 (dyrlæge K.).  
 Kofod, Kresten, f. 28.11.38 (kontorchef K.).  
 Kofod, Palle, f. 29.10.38 (arkitekt K.).  
 Krabbe, Helene, f. 31.1.39 (civilingeniør K.).  
 Lange, Kirsten, f. 22.11.38 (grosserer L.).  
 Larsen, Jeppe, f. 1.4.38 (afdelingsingeniør L.).  
 Lillelund-Andersen, Hans, f. 12.7.38 (driftsingeniør L.-A.).  
 Linnet, Niels Dürkopp, f. 7.3.39 (assistent D. L.).  
 Lyngsøe, Jens Henrik, f. 2.11.38 (fuldmægtig L.).  
 Lystager, Karin, f. 17.4.38 (fabrikant L.).  
 Løwe, Ole, f. 17.1.39 (grosserer L.).  
 Mandrup-Poulsen, Kirsten, f. 20.1.38 (fru Madsen).  
 Matthison-Hansen, Erik, f. 18.12.38 (grosserer M.-H.).  
 Meyer, Mariann, f. 29.7.38 (fru M.).  
 Meyer, Ole Erik, f. 27.10.39 (civilingeniør, dr. techn. M.).  
 Mikkelsen, Steen Ingstrup, f. 17.4.39 (generalsekr., pastor I. M.).  
 Nielsen, Kjeld Almer, f. 22.5.39 (malermester A. N.).

## I. m. c (30):

- Møller, Jette, f. 25.1.39 (direktør, cand. polit. M.).  
 Nielsen, Birgit, f. 9.2.39 (direktør, cand. polyt. N.).  
 Nielsen, Hanne Finn, f. 8.7.38 (salgschef N.).  
 Nielsen, Jette Boye, f. 25.7.38 (portør N.).  
 Nielsen, Lone Styver, f. 17.4.39 (musiker N.).  
 Nielsen, Sten Kjørulff, f. 26.10.38 (translator, cand. mag. K. N.).  
 Olsson, Bjarne, f. 10.7.38 (anlægsgartner O.).  
 Pedersen, Ole Henry, f. 24.8.38 (statsaut. revisor P.).  
 Persson, Karin, f. 24.2.38 (handelsgartner P.).  
 Rasmussen, Else Marie Hein, f. 1.10.38 (slagtermester R.).  
 Rasmussen, Peter Robert, f. 25.9.38 (malermester R.).  
 Rasmussen, Poul Peter, f. 21.1.38 (købmand R.).  
 Rasmussen, Torbjørn Rudolf, f. 17.3.39 (civilingeniør R.).  
 Reymann, Lene, f. 10.5.39 (afdelingslæge, dr. med. R.).  
 Ruhwald, Hans, f. 21.11.38 (laboratorieassistent, fru R.).  
 Sadolin, Asger, f. 2.8.38 (automekanikermester S.).  
 Schlein, Rolf, f. 3.2.39 (rådgivende ingeniør S.).  
 Schou, Else Birthe, f. 28.8.38 (fuldmægtig S.).  
 Smith, Kirsten, f. 27.2.39 (direktør S.).  
 Steenstrup, Birte, f. 28.3.39 (civilingeniør S.).  
 Storch-Nielsen, Aase, f. 25.6.38 (grosserer S.-N.).  
 Stubgaard, Svend, f. 7.9.38 (landsretssagfører S.).  
 Suhr, Bente, f. 10.8.38 (handelsgartner S.).  
 Thomsen, Kirsten, f. 7.1.38 (afdelingsingeniør T.).  
 Toft, Lis, f. 15.3.38 (assurandør T.).  
 Unmack, Helle Vibeke, f. 7.7.39 (landsretssagfører U.).  
 Velser, Svend, f. 5.7.38 (ingeniør V.).  
 Wermer, Sven Louis, f. 12.10.38 (tandlæge W.).  
 Winkel, Henrik, f. 9.7.39 (civilingeniør W.).  
 Zeltner, Svend Holger, f. 23.11.38 (tømremester Z.).

## 5. u. a (25):

- Arboe, Jane, f. 21.9.40 (ingeniør A.).  
 Bonnor, John, f. 7.12.39 (assurandør B.).  
 Brandt, Inge, f. 15.4.39 (arkitekt B.).  
 Gindin, Mary, f. 11.4.40 (driftsingeniør Forthoft).  
 Grove-Rasmussen, Jens, f. 8.3.40 (arkitekt G.-R.).  
 Hoffmeyer, Henrik, f. 13.12.40 (lektor H.).  
 Ibsen, Birgitte Bjørn, f. 3.9.39 (læge, dr. med. I.).  
 Jensen, Inger-Lise, f. 11.6.39 (smedemester J.).

Jensen, Karen Margrethe Føge, f. 27.4.39 (grosserer F. J.).  
 Kemp, Birthe, f. 26.11.39 (grosserer K.).  
 Kirkelund, Jytte, f. 2.5.40 (repræsentant K.).  
 Knøvl, Jens, f. 10.8.39 (direktør K.).  
 Koch, Peter, f. 9.1.38 (fru K.).  
 Kortland, Ellen, f. 16.10.40 (administrationschef K.).  
 Langkjær, Kai, f. 7.9.39 (sagfører L.).  
 Larsen, Ib Rhod, f. 20.3.40 (prokurist L.).  
 Larsen, Jens Rhod, f. 2.10.39 (grosserer L.).  
 Larsen, Kirsten, f. 29.4.39 (fabrikant L.).  
 Madsen, Ulla, f. 18.1.40 (prokurist M.).  
 Nielsen, Peter Højgaard, f. 25.3.40 (landsretssagfører H. N.).  
 Redin, Hanne, f. 21.11.39 (fru Klein).  
 Rønne-Lotz, Bo, f. 11.10.39 (varemægler R.-L.).  
 Sand, Bjarne, f. 3.11.38 (ingeniør S.).  
 Stochholm, Keld, f. 14.2.39 (administrationschef S.).  
 Sørensen, Niels Purup, f. 3.6.39 (direktør S.).

5. u. b (28):

Berring, Karen, f. 19.1.40 (tømmerhandler v. Bülow).  
 Brix, Kirsten, f. 2.4.40 (grosserer B.).  
 Friis, Inger, f. 24.8.39 (læge F.).  
 Hedetoft, Sven Riber, f. 15.6.39 (prokurist H.).  
 Moe, Ninni, f. 26.3.40 (malermester M.).  
 Nielsen, Annelise Kokholm, f. 2.4.39 (isenkræmmer N.).  
 Nissen, Jørgen, f. 27.1.40 (ingeniør N.).  
 Ohlsen, Ulla, f. 8.5.40 (grosserer O.).  
 Olsen, Astrid, f. 20.10.38 (kontorchef O.).  
 Pedersen, Knud, f. 16.8.39 (overassistent P.).  
 Pedersen, Ole Rygaard, f. 21.10.39 (fabrikant R. P.).  
 Raben-Lange, Jørn, f. 15.6.40 (direktør R.-L.).  
 Rasmussen, Jørgen Rudolf, f. 19.1.40 (snedkermester R.).  
 Reimer, Lene, f. 6.7.39 (fabrikant R.).  
 Roskjær, Margit, f. 6.8.40 (prokurist R.).  
 Salling, Elisabeth, f. 1.2.40 (lektor S.).  
 Schmidt-Petersen, Bjørn, f. 17.9.39 (administrator S.-P.).  
 Smedegaard, Hans Tofte, f. 10.8.38 (repræsentant S.).  
 Stochholm, Lise, f. 10.5.40 (administrationschef S.).  
 Stochholm, Tine, f. 10.5.40 (administrationschef S.).  
 Sørensen, Agnete Dal, f. 17.9.39 (kreditforeningsdirektør S.).  
 Trønning, Ole Henrik, f. 11.7.39 (grosserer T.).

Ursin, Esben, f. 13.8.40 (tegner U.).  
 Ward, James, f. 27.12.39 (direktør W.).  
 Westenholz, Aage, f. 20.6.39 (civilingeniør W.).  
 Wiene, Jonna, f. 13.12.38 (fabriksleder W.).  
 Winding, Jens Valdemar, f. 13.10.39 (bagemester W.).  
 Yde, Jens, f. 17.1.40 (tandlæge Y.).

4. u. a (24):

Aabroe, Alice, f. 27.4.40 (købmand Aa.).  
 Andersen, Lars Erik, f. 27.8.40 (murermester A.).  
 Andersson, Dorrit, f. 8.11.40 (grosserer A.).  
 Birkedal, Vibeke, f. 17.3.40 (grosserer B.).  
 Brand, Kirsten Mette, f. 11.10.40 (direktør B.).  
 Bruun, Helene, f. 28.9.40 (direktør B.).  
 Bøje, Claus, f. 18.1.41 (læge B.).  
 Cederberg, Fritze, f. 8.8.41 (grosserer C.).  
 Diderichsen, Kiti, f. 8.12.40 (fru D.).  
 Frederiksen, Peter Ole, f. 18.6.40 (grosserer F.).  
 Hansen, Bente Toft, f. 18.3.41 (tømremester H.).  
 Harboe, Klaus, f. 16.9.40 (fru H.).  
 Hessellund, Vibeke, f. 30.4.41 (lektor H.).  
 Ibsen, Anette Bjørn, f. 14.12.40 (læge, dr. med. I.).  
 Jagd, Peter, f. 20.7.40 (købmand J.).  
 Jensen, Anders Bjørn, f. 8.6.40 (civilingeniør J.).  
 Jensen, Anne Føge, f. 26.8.40 (grosserer F. J.).  
 Lemche, Henrik, f. 23.1.41 (regnskabsfører L.).  
 Mansa, Vibeke, f. 26.3.40 (civilingeniør M.).  
 Nielsen, Eva, f. 7.7.40 (ejendomsmægler N.).  
 Nielsen, Kirsten Stangenberg, f. 5.10.40 (fuldmægtig N.).  
 Rasmussen, Kirsten Margrethe, f. 6.3.41 (købmand R.).  
 Thomsen, Karen, f. 26.8.40 (afdelingsingeniør T.).  
 Westh, Lisa, f. 12.2.41 (fru W.).

4. u. b (24):

Aagesen, Eskild, f. 30.5.40 (formand Aa.).  
 Borum, Hans, f. 7.6.39 (ingeniør B.).  
 Christiansen, Inger Margrethe, f. 15.12.40 (direktør C.).  
 Hagen, Mikael, f. 10.2.40 (arkitekt H.).  
 Hauch, Jens Schepler, f. 3.7.41 (direktør H.).  
 Henriksen, Inger, f. 12.10.41 (varemægler H.).  
 Hermann, Birgitte, f. 5.8.40 (fru H.).  
 Ingels, Niels Ole, f. 31.8.40 (tandlæge I.).

Jacobsen, Lis, f. 1.5.40 (arkitekt J.).  
 Jensen, Claus, f. 10.2.40 (ingeniør J.).  
 Jensen, Gert, f. 15.6.41 (grosserer J.).  
 Johnsen, Inger Margrethe, f. 26.11.40 (statsaut. revisor J.).  
 Jørgensen, Vibeke Beck, f. 7.6.40 (civilingeniør J.).  
 Kjeldsen, Jørgen, f. 13.8.40 (grosserer K.).  
 Liin, Inger-Marie, f. 13.12.40 (kloakmester L.).  
 Løkkegaard, Knud, f. 24.8.40 (aktuar L.).  
 Malmqvist, Ghita, f. 15.4.41 (repræsentant M.).  
 Mathiesen, Jan Erik, f. 11.5.41 (kontorchef M.).  
 Myrner, Hans Peter, f. 22.4.41 (grosserer M.).  
 Møller, Bodil, f. 9.2.41 (direktør Christensen).  
 Poulsen, Niels Skovgaard, f. 23.1.40 (direktør S. P.).  
 Rasmussen, Kjeld, f. 27.4.41 (buntmager R.).  
 Schmidt-Petersen, Jan, f. 1.6.41 (administrator S.-P.).  
 Wicne, Inge, f. 30.4.41 (fabriksleder W.).

4. u. c (23):

Birck, Aage, f. 20.2.41 (fabrikant B.).  
 Grubert, Steen, f. 10.4.41 (direktør G.).  
 Jensen, Jens Vestergaard, f. 1.6.40 (kontorchef J.).  
 Jørgensen, May Edgar, f. 27.5.40 (afdelingschef J.).  
 Kristensen, Vibeke, f. 20.12.40 (vognmand K.).  
 Lehrmann, Marianne, f. 22.4.41 (grosserer L.).  
 Lundquist, Helga, f. 5.10.40 (fabrikant Neumann).  
 Middelboe, Bent, f. 21.7.40 (fabrikant M.).  
 Olsen, Erik Kastberg, f. 20.5.41 (assistent K. O.).  
 Povlsen, Mette, f. 10.4.41 (politikommissær P.).  
 Rasmussen, Lisbeth, f. 12.12.40 (malermester R.).  
 Reimer, Per, f. 20.12.40 (fabrikant R.).  
 Reinhard, Kirsten, f. 27.11.40 (direktør R.).  
 Sachs, Marianne, f. 20.9.41 (byretsdommer S.).  
 Schlippe, Merete, f. 1.7.40 (læge S.).  
 Schmidt, Birgitte, f. 15.6.41 (fuldmægtig S.).  
 Stamow, Lone, f. 18.7.40 (fuldmægtig S.).  
 Sterling, Lars-Peter, f. 28.8.41 (grosserer S.).  
 Søndergaard, Sonja, f. 31.7.40 (redaktør S.).  
 Ward, Margaret, f. 9.8.41 (direktør W.).  
 West, Richard, f. 2.10.41 (fuldmægtig W.).  
 Willerslev-Olsen, Werner, f. 1.10.40 (ekspeditionssekretær W.-O.).  
 Wohlmuth, Søren, f. 15.2.41 (grosserer W.).

## 3. u. a (28):

- Achilles, Helene, f. 17.9.41 (revisor, cand. jur. A.).  
 Bakke, Margit, f. 2.10.42 (underdirektør, cand. jur. B.).  
 Bisgaard, Birte, f. 22.10.42 (direktør B.).  
 Brüel, Niels, f. 16.12.41 (dr. techn. B.).  
 Brünings-Hansen, Hans Jakob, f. 14.7.42 (handelsmand B.-H.).  
 Bülow, Klaus von, f. 16.9.41 (tømmerhandler v. B.).  
 Christensen, Lone Krøyer, f. 24.12.41 (fabrikant C.).  
 Fehmerling, Erik, f. 16.9.41 (arkitekt F.).  
 Gielfeldt, Peter, f. 22.8.41 (direktør G.).  
 Gottlieb, Klaus Ole, f. 28.11.40 (prokurist G.).  
 Hallas-Møller, Lise, f. 12.6.42 (laboratorieforstander, dr. phil. H.-M.).  
 Hallstein, Jørgen, f. 11.10.41 (fabrikant H.).  
 Hansen, Birgit Bremoe, f. 19.11.41 (revisionschef H.).  
 Hansen, Hans Ejvind, f. 24.3.42 (konsulent H.).  
 Hansen, Leif Max, f. 23.7.42 (civilingeniør H.).  
 Jacobsen, Søren Vidar, f. 9.2.42 (læge J.).  
 Johansen, Vagn, f. 13.1.42 (prokurist J.).  
 Kirkelund, Preben, f. 11.2.42 (repræsentant K.).  
 Kjær, Hanne, f. 4.6.42 (fuldmægtig K.).  
 Koch, Marianne, f. 6.2.42 (fru K.).  
 Langkjær, Agnete, f. 15.7.42 (sagfører L.).  
 Nielsen, Jane, f. 21.11.41 (civilingeniør N.).  
 Nørgaard, Ulf Schøt, f. 23.8.41 (grosserer N.).  
 Olsen, Claus, f. 12.11.41 (kaptajn O.).  
 Scheuer, Vivi, f. 8.9.41 (husejer S.).  
 Snoghøj, Holger Flittner, f. 16.9.41 (hotelejer S.).  
 Stubgaard, Tove, f. 7.3.42 (landsretssagfører S.).  
 Sørensen, Klaus Otto, f. 14.7.41 (ingeniør S.).

## 3. u. b (29):

- Gjerløff, Susanne, f. 27.9.41 (fabrikant G.).  
 Hagen, Charlotte, f. 5.1.42 (arkitekt H.).  
 Helbæk, Annette, f. 20.10.41 (konservator H.).  
 Jerlo, Helle, f. 18.6.42 (arkitekt J.).  
 Kehlet, Henrik, f. 9.3.42 (prokurist K.).  
 Klem, Søren, f. 2.1.41 (fuldmægtig K.).  
 Knudsen, Lars, f. 27.11.41 (tandlæge K.).  
 Kofod, Hans, f. 27.5.42 (kontorchef K.).



Langebæk, Kirsten, f. 18.11.41 (civilingeniør L.).  
 Larsen, Birgitte Holt, f. 7.11.41 (civilingeniør L.).  
 Larsen, Kirsten Rhod, f. 28.8.41 (prokurist L.).  
 Madsen, Helle, f. 18.4.42 (prokurist M.).  
 Mortensen, Steen Erik, f. 21.2.42 (fru M.).  
 Münter, Anne, f. 19.1.42 (kommandørkaptajn M.).  
 Ohlsen, Jørgen, f. 24.11.41 (grosserer O.).  
 Præstrud, Peter, f. 23.2.42 (direktør P.).  
 Rasmussen, Leif Erik Rudolf, f. 3.3.42 (civilingeniør R.).  
 Rohde, Vibeke, f. 17.12.41 (kommuneingeniør R.).  
 Rostrup, Helle, f. 5.1.42 (administrationschef R.).  
 Rude, Claus, f. 30.10.41 (programsekretær R.).  
 Schmidt, Søren, f. 8.5.40 (fuldmægtig S.).  
 Schou, Erik, f. 15.5.42 (hovedkasserer S.).  
 Steenstrup, Stig, f. 15.3.42 (civilingeniør S.).  
 Steger, Jens Peter, f. 12.8.41 (købmand S.).  
 Stensballe, Niels Holger, f. 27.1.42 (kontorchef S.).  
 Sørensen, Peter Purup, f. 29.11.41 (direktør S.).  
 Ursin, Christian, f. 13.2.42 (tegner U.).  
 Wieth-Knudsen, Elsebeth, f. 16.7.41 (ekspeditionssekretær W.-K.).  
 Zachariassen, Inger, f. 15.5.41 (direktør Z.).

2. u. a (26):

Andersen, Henrik, f. 12.10.42 (assistent A.).  
 Balieu, Erik, f. 21.12.42 (tandlæge B.).  
 Boilesen, Vivi, f. 24.3.43 (komponisten B.).  
 Brandt, Jørgen, f. 14.8.42 (arkitekt B.).  
 Ewaldsen, Bente, f. 18.6.42 (civilingeniør E.).  
 Forsby, Marianne, f. 11.11.42 (grosserer F.).  
 Frederiksen, Nelli, f. 23.10.42 (snedker F.).  
 Frydlund, Susanne, f. 14.5.43 (civilingeniør F.).  
 Gottlieb, Lone, f. 27.1.43 (prokurist G.).  
 Grove-Rasmussen, Nina, f. 10.12.42 (arkitekt G.-R.).  
 Hallstein, Lars, f. 15.2.43 (fabrikant H.).  
 Hansen, Knud, f. 26.7.42 (direktør H.).  
 Hartmund, Ejvind, f. 21.11.42 (fuldmægtig H.).  
 Hessellund, Mogens, f. 22.3.43 (lektor H.).  
 Hilker, Torsten, f. 1.2.42 (landsretssagfører H.).  
 Jensen, Hans Jürgen, f. 2.9.42 (grosserer J.).  
 Jensen, Niels Jørgen, f. 18.1.43 (smedemester J.).  
 Jensen, Poul Vagn, f. 30.8.43 (prokurist J.).

Juhl, Benedicte, f. 21.11.42 (læge J.).  
 Kinslev, Vibeke, f. 13.1.43 (dyrlæge K.).  
 Knudsen, Suzanne, f. 2.5.42 (repræsentant K.).  
 Koch, Niels Ole, f. 3.9.43 (fru K.).  
 Kortland, Annette, f. 27.4.43 (administrationschef K.).  
 Lange, Aase, f. 27.9.42 (grosserer L.).  
 Meden, Flemming, f. 25.5.42 (revisorassistent M.).  
 Westenholz, Thomas, f. 12.1.43 (civilingeniør W.).

2. u. b (28):

Jørgensen, Bo Edgar, f. 7.9.41 (afdelingschef J.).  
 Larsen, Jørn Qviste, f. 15.2.43 (tandlæge L.).  
 Ludvigsen, Birgitte, f. 1.6.42 (ingeniør L.).  
 Løkkegaard, Laust, f. 4.4.43 (aktuar L.).  
 Madsen, Sven-Erik, f. 27.11.42 (prokurist M.).  
 Myrner, Elisabeth, f. 31.10.42 (grosserer M.).  
 Møller-Andersen, Nick, f. 17.7.42 (urmager M.-A.).  
 Nielsen, Lis Ramberg, f. 10.7.43 (grosserer R. N.).  
 Nielsen, Niels Aagaard, f. 29.5.43 (civilingeniør N.).  
 Nielsen, Vibeke Kokholm, f. 28.3.43 (isenkræmmer N.).  
 Olsen, Kirsten Kastberg, f. 25.7.43 (assistent K. O.).  
 Pedersen, Karen Østerrogild, f. 2.6.43 (hovedbogholder P.).  
 Povlsen, Ellen Birgitte, f. 3.3.43 (politikommissær P.).  
 Roepstorff, Claus, f. 23.6.42 (prokurist R.).  
 Rosendahl, Mette, f. 31.10.42 (civilingeniør R.).  
 Salling, Henrik, f. 1.5.43 (lektor S.).  
 Schou, Gunvor, f. 11.4.43 (assistent S.).  
 Schultz, Lars, f. 28.11.42 (direktør S.).  
 Smith, Birte, f. 12.1.43 (direktør S.).  
 Stamow, Dorte, f. 19.4.43 (fuldmægtig S.).  
 Sterling, Erik, f. 15.1.43 (grosserer S.).  
 Sørensen, Jens Erlang, f. 19.8.41 (fabrikant S.).  
 Sørensen, Ulla Dal, f. 6.6.43 (kreditforeningsdirektør S.).  
 Thomsen, Lisbeth, f. 1.8.42 (afdelingsingeniør T.).  
 Unmack, Ulla, f. 9.2.43 (landsretssagfører U.).  
 Wulff, Brita, f. 24.12.42 (fabrikant C. W.).  
 Wulff, Marianne, f. 11.6.42 (fabrikant E. W.).  
 Zobel, Anne-Lise, f. 25.7.42 (direktør Z.).

*I. u. a (26):*

- Aabroe, Niels Holm, f. 9.1.44 (købmand Aa.).  
 Bech, Henrik, f. 8.3.44 (landsretssagfører B.).  
 Birkedal, Anne, f. 24.6.44 (grosserer B.).  
 Borre, Nina, f. 3.12.43 (arkitekt B.).  
 Brand, Peter, f. 29.1.44 (direktør B.).  
 Brünings-Hansen, Claus, f. 31.7.44 (handelsmand B.-H.).  
 Bussche-Hünnefeld, Vibeke v. d., f. 27.10.43 (direktør, baron v. d. B.-H.).  
 Christiansen, Leif Peter, f. 10.6.43 (købmand C.).  
 la Cour, Disa, f. 15.4.44 (bankassistent la C.).  
 Engell, John Emil, f. 27.2.44 (læge E.).  
 Forsby, Peter, f. 4.4.44 (grosserer F.).  
 Friis, Steffen, f. 8.6.44 (læge F.).  
 Funch, Vibeke, f. 5.11.43 (boghandler F.).  
 Gjerløff, Jens Christian, f. 11.10.43 (fabrikant G.).  
 Gry, Erik, f. 27.5.43 (fabrikant G.).  
 Hansen, Ellis Toft, f. 16.12.43 (tømremester H.).  
 Hansen, Jette Vaaben, f. 4.6.43 (disponent V. H.).  
 Harboe, Jette, f. 3.1.44 (landinspektør H.).  
 Heinrich-Hansen, Claus Erik, f. 26.3.44 (fabrikant H.-H.).  
 Helweg, Lars, f. 23.1.44 (arkitekt H.).  
 Jacobsen, Else, f. 29.1.43 (skolebetjent J.).  
 Jespersen, Kirsten, f. 25.1.44 (grosserer J.).  
 Kampmann, Lena, f. 11.12.43 (civilingeniør K.).  
 Kliim-Nielsen, Lars, f. 1.1.44 (kontorchef K.-N.).  
 Langkjær, Irene, f. 30.7.44 (sagfører L.).  
 Lemche, Pia Merete, f. 11.1.44 (regnskabsfører L.).

*I. u. b (26):*

- Hoffmeyer, Niels, f. 10.10.43 (lektor H.).  
 Larsen, Niels Holm, f. 30.3.44 (disponent H. L.).  
 Larsen, Niels Rhod, f. 20.8.43 (grosserer L.).  
 Mikkelsen, Jan Ingstrup, f. 25.2.44 (generalsekretær, pastor I. M.).  
 Mouritzen, Inger Louise, f. 24.9.43 (orlogskaptajn, cand. polyt. M.).  
 Nielsen, Else, f. 28.10.43 (snedkermester N.).  
 Nørgaard, Charlotte, f. 25.7.42 (direktør N.).  
 Olsen, Lene, f. 8.3.44 (kaptajn O.).  
 Pedersen, Kirsten Fischer, f. 23.12.43 (radiotekniker P.).  
 Pedersen, Renate Alvin, f. 2.7.43 (zoolog, cand. mag. P.).  
 Petersen, Vibeke Ridder, f. 20.4.43 (grosserer P.).

- Rasmussen, Annelise, f. 4.10.43 (snedkermester R.).  
Ravn, Inger, f. 13.10.43 (lektor R.).  
Rechnitzer, Benedicte, f. 27.7.43 (kaptajnløjtnant R.).  
Roepstorff, Michael, f. 11.3.44 (prokurist R.).  
Rohde, Annette, f. 14.3.44 (kommuncingeniør R.).  
Roskjær, Niels, f. 15.2.44 (prokurist R.).  
Schleisner, Gitte, f. 17.6.44 (manufakturhandler S.).  
Schmidt-Petersen, Finn, f. 12.9.43 (administrator, cand. jur. S.-P.).  
Smidt, Kirsten, f. 1.8.43 (mellemskolelærer S.).  
Steger, Else Marie, f. 9.5.44 (købmand S.).  
Stensballe, Jeppe, f. 23.3.44 (kontorchef S.).  
Stephensen, Stefán, f. 9.11.43 (sekretær, cand. jur. S.).  
Søndergaard, Agnete Lykke, f. 2.3.44 (redaktør S.).  
Thostrup, Niels, f. 4.11.43 (fabrikant T.).  
Ward, Susan, f. 27.12.43 (direktør W.).
-

## Skolens lærerpersonale 1950—51.

	Ugentligt timetal:	
	Overskole	Underskole
Fagfordelingen har været følgende:		
<i>Rektor:</i> Dansk II.g.m. Latin II.g.ns., 4.m.b+c .....	12	
<i>H. E. Bille:</i> Gymnastik (dreng) 2.m. ....	3	
<i>Mellemskolelærer A. Bjerrum:</i> Dansk 4.m.c, 3.m.b, 1.m.b, 5.u.b, 3.u.b. Sløjd 4.m.b, 3.m.a, 2.m.b .....	19	16
<i>Eksam. lærerinde, fru A. Bugge:</i> Regning 3.u.b, 1.u.a. Skrivning 5.u.a, 4.u.a, 3.u.b .....		21
<i>Pastor E. Christensen:</i> Religion II.g.ns., II.g.m., 1.m.c.	4	
<i>Faglærerinde, frk. Nanna Christensen:</i> Håndarbejde (piger) hele overskolen, 5.u., 4.u.a+b, 4.u.c, 2.u., (piger og drenge) 1.u.a .....	23	10
<i>Adjunkt, cand. mag. Bent Christiansen:</i> Fysik 3.m.a. Matematik og regning III.g.m.a., II.g.ns., r.b, 3.m.a, 1.m.a, 2.u.a .....	25	6
<i>Lektor, cand. mag. Aa. Christoffersen:</i> Fysik og kemi III.g.m.a, III.g.m.b, II.g.m., I.g.m. Regning 1.m.c ...	28	
<i>Lektor, cand. mag. Fr. Ploug Dahlkild:</i> Fysik 4.m.a, 3.m.b. Matematik og regning III.g.m.b, 4.m.a, 3.m.b, 2.m.b. Gymnastik (dreng) 1.m., 4.u. ....	30	3
<i>Gymnastiklærerinde, fru Else Dethmer:</i> Gymnastik (piger) 4.m., 2.m. samt hele underskolen .....	6	13
<i>Cand. mag., fru Ruth Gram Elmby:</i> Dansk 4.m.b, 2.m.c, 1.m.c, 2.u.a. Skrivning 3.m.a, 1.m.c, 2.u.a ...	15	10
<i>Eksam. lærer P. Gernild:</i> Dansk 3.u.a. Historie 2.m.b, 1.m.c, 5.u.b, 4.u.a, 4.u.b, 3.u.a, 3.u.b. Geografi 5.u.a. Skrivning 5.u.b, 3.u.a. Sløjd 4.u.a+b, 3.u., 2.u. Gymnastik (dreng) 2.u. ....	5	31
<i>Eksam. lærerinde, faglærerinde, fru M. Hamburger:</i> Sang 1.m.b, 3.u.a, 3.u.b .....	2	4
<i>Adjunkt, cand. mag., frk. Ellen Hansen:</i> Engelsk III.g.ns., 2.m.a, 1.m.c, r.a i-fr., r.b i-fr. Fransk III.g.m., II.g.ns., I.g.ns. ....	28	

<i>Eksam. lærer P. Hemmingsen:</i> Regning 1.u.b. Geografi 5.u.b. Naturhistorie 5.u.a, 5.u.b, 3.u.a. Iagttagelse 1.u.a, 1.u.b. Skrivning 3.m.b. Sløjd 3.m.b, 5.u. Gymnastik (dreng) 4.m., 3.u. Sang 2.m.b, 4.u.a, 4.u.b, 4.u.c, 2.u.a, 2.u.b .....	8	27
<i>Lektor, cand. mag. K. Herløv:</i> Engelsk II.g.ns., 4.m.b, 2.m.b, 1.m.b. Latin III.g.ns., I.g.ns., 4.m.a .....	28	
<i>Lektor, cand. mag. E. Hessellund:</i> Religion III.g.ns., I.g.ns., 3.m.a, 3.m.b, 2.m.b, 2.m.c. Dansk III.g.ns., I.g.ns., 1.m.a. Tysk I.g.m., r.a, 2.m.c .....	33	
<i>Stud. mag., fru M. Hjortdal:</i> Gymnastik (piger) hele mellemskolen .....	12	
<i>Lektor, cand. mag. Johs. Hoffmeyer:</i> Dansk r.b, 3.m.c, 2.m.b. Oldtidskundskab III.g.ns., II.g.ns., I.g.m. Historie III.g.ns., II.g.ns., I.g.m., 4.m.a, 3.m.a, 3.m.b .....	31	2
<i>Adjunkt O. Børlos Jensen:</i> Religion og bibelhistorie 4.m.b, 3.m.c, 5.u.b, 4.u.b, 4.u.c. Tysk II.g.m., 4.m.c, 3.m.b, 2.m.a. Historie r.a, 4.m.b, 1.m.b. Skrivning 3.m.c, 1.m.a, 1.m.b .....	27	6
<i>Statsprøvet musikpædagog, fru Margit Kirk:</i> Sang 2.m.c, 1.m.a, 1.m.c, 5.u.a, 5.u.b, 1.u.a, 1.u.b .....	6	6
<i>Eksam. lærer C. W. Kiorboe:</i> Dansk r.a i.-fr., r.b i.-fr. Historie 2.u.a, 2.u.b. Geografi 4.u.a, 4.u.b, 3.u.a, 3.u.b, 2.u.b. Fysik 3.m.c, 2.m.a. Regning 5.u.b, 4.u.a, 3.u.a. Skrivning 2.m.b .....	7	28
<i>Eksam. lærerinde, frk. Agnete Kjær:</i> Bibelhistorie 5.u.a, 3.u.a, 3.u.b, 2.u.b, 1.u.b. Dansk 4.u.c, 2.u.b. Skrivning 4.u.c, 2.u.b. Håndarbejde (piger) 3.u.a, (piger og drenge) 1.u.b .....		30
<i>Maleren A. Klingspor:</i> Tegning og keramik i alle klasser fra 3.m. til 4.u. samt i 1.u. ....	12	12
<i>Adjunkt, organist Sven Kock:</i> Sang og musik i overskolen undtagen 2.m.b og c, 1.m.a, b og c.....	24	
<i>Adjunkt, cand. mag., fru Edele Kruchow:</i> Fransk III.g.ns., II.g.m., I.g.m., r.a, r.b. Historie II.g.m., 3.m.c, 2.m.c.....	27	

<i>Eksam. lærerinde, faglærerinde, frk. Marie Müller:</i>		
Dansk 5.u.a, 4.u.a, 1.u.a. Skrivning 1.u.a. Bibel-		
historie 4.u.a, 2.u.a, 1.u.a. Geografi 4.u.c, 2.u.a.		
Naturhistorie 4.u.a .....		32
<i>Lektor, cand. mag. Sv. Møller: Matematik og regning</i>		
II.g.m., I.g.m., 4.m.c, 1.m.b .....	22	
<i>Lektor, cand. mag. Niels Nielsen: Dansk III.g.m.,</i>		
II.g.ns., I.g.m., 4.m.a i.-lat., 4.m.b+c i.-lat. Tysk		
II.g.ns., r.b, 4.m.b, 3.m.c .....	30	
<i>Arne Hilding Petersen: Tegning og keramik 3.u.a,</i>		
3.u.b, 2.u.a, 2.u.b .....		8
<i>Mellemskolelærer Johs. Petersen: Fysik r.a, r.b,</i>		
4.m.b, 2.m.c, 1.m.b, 1.m.c. Matematik og regning		
4.m.b, 2.m.c, 4.m.a i.-lat., 4.u.b .....	25	6
<i>Pastor A. P. Rasmussen: Religion III.g.m., I.g.m.,</i>		
4.m.a, 4.m.c, 2.m.a, 1.m.a, 1.m.b .....	10	
<i>Lektor, cand. mag. K. V. Ravn: Geografi og natur-</i>		
historie III.g.ns., III.g.m.a, III.g.m.b, II.g.ns., II.g.m.,		
I.g.ns., I.g.m., 4.m.a, 3.m.c. Bøgers brug 4.m.a i.-lat.,		
4.m.b+c i.-lat. ....	30	
<i>Lektor, cand. mag. Aa. Salling: Engelsk I.g.ns., I.g.m.,</i>		
r.a, 4.m.c, 3.m.a, 2.m.c, 1.m.a .....	27	
<i>Adjunkt, cand. mag. E. Sander: Geografi r.b, 4.m.b,</i>		
3.m.a, 2.m.c, 1.m.c. Gymnastik (dreng) hele over-		
skolen, 1.u. ....	30	2
<i>Cand. mag., fru Else Schiøler: Dansk og skrivning</i>		
4.u.b, 1.u.b. Tysk 4.m.a, 2.m.b .....	9	19
<i>Lektor, cand. mag., frk. Ellen Schrøder: Dansk r.a,</i>		
3.m.a. Oldtidskundskab III.g.m., II.g.m., I.g.ns.		
Historie III.g.m., I.g.ns., r.b, 4.m.c, 2.m.a, 1.m.a,		
5.u.a .....	27	2
<i>Eksam. lærer, faglærer J. Schunck: Dansk 2.m.a.</i>		
Naturhistorie r.b, 2.m.c, 1.m.c, 4.u.b, 4.u.c, 3.u.b.		
Regning 4.u.c, 2.u.b. Skrivning 2.m.a, 2.m.c. Gym-		
nastik (dreng) 3.m. Sløjd 2.m.c, 4.u.c .....	17	17

<i>Mellemskolelærer A. Slettebo</i> : Geografi og naturhistorie r.a, 4.m.c, 3.m.b, 2.m.a, 2.m.b, 1.m.a, 1.m.b. Naturhistorie 4.m.b, 3.m.a .....	32	
<i>Mellemskolelærer K. Smidt</i> : Fysik 4.m.c, 2.m.b, 1.m.a. Matematik og regning 3.m.c, 4.m.b+c i.-lat., 5.u.a. Sløjd r.a+b, 4.m.a, 3.m.c, 2.m.a, 1.m.a, 1.m.b, 1.m.c .....	28	6
<i>Adjunkt Viggo Theisen</i> : Dansk 4.m.a. Gymnastik (dreng) III.+II.g., I.g.+r., 5.u. Sløjd 4.m.c .....	14	3
<i>Lektor, cand. mag. A. Rindom Thomsen</i> : Engelsk II.g.m., r.b, r.a+b i.-mat., 4.m.a, 3.m.b, 3.m.c. Tysk III.g.ns., I.g.ns., 3.m.a .....	30	
<i>Lektor, cand. mag., frk. Helga Toft</i> : Matematik I.g.ns., r.a, 2.m.a. Gymnastik (piger) III.+II.g., I.g.+r., 3.m., 1.m. ....	26	

Adjunkt *Theisen* er skolens inspektor.

Lektor *Møller* er skolens regnskabsfører.

Som kontorassistent har fungeret fru *Benedicte Schou*.

Andet kontorarbejde har været udført af frk. *Kjær* og hr. *Schunck*.

Inspektionen på legepladsen har været varetaget af hr. *Hoffmeyer* og hr. *Schunck*, inspektionen på gangene i frikvarterene af hr. *Hessellund* og hr. *Ravn*.

I skoleårets løb har en af vore lærere, hr. *Ramløse Christensen*, forladt skolen, idet han den 1. oktober 1950 udnævntes til første-lærer i Torslunde—Ishøj kommune.

Ramløse Christensen, der ansattes ved Holte Gymnasium 1. august 1946, har fortrinsvis haft sin virksomhed i underskolen, hvor det lykkedes ham i kraft af et lyst og muntert væsen, forenet med fasthed, og en udpræget evne til at indgyde børnene tillid, at vinde en sikker position. Skolen takker ham for samarbejdet gennem årene og udtrykker gode ønsker for hans fremtid.



## TIMEFORDELINGEN 1950-51

	Gymnasiet						Realkl.		Mellemkolen						Underskolen												
	III.g.ns.		II.g.ns.		I.g.ns.		R. a	R. b	4. m.		3. m.		2. m.		1. m.		5. u.		4. u.		3. u.		2. u.		1. u.		
	a	b	a	b	a	b			a	b	a	b	a	b	a	b	a	b	a	b	a	b	a	b	a	b	a
Religion. . .	1	1	1	1	1	1			1	1	1	2	2	2	2	2	2	2	2	2	2	2	2	2	2	2	2
Dansk. . . .	4	4	4	4	4	4	4	4	4	4	4	4	4	4	4	4	4	4	4	4	4	4	4	4	4	4	4
Engelsk. . .	5		5		5		5	5	3	3	3	3	3	3	3	3	5	5	5	5	5	5	5	5	5	5	5
Tysk. . . . .	4		4		4		4	4	4	4	4	4	4	4	4	4	5	5	5	5	5	5	5	5	5	5	5
Fransk. . . .	4	4	4	4	4	4	4	4																			
Latin. . . . .	3		4		4				4	4	(4)																
Oldtidsk. . .	1	1	1	1	1	1																					
Historie. . .	4	4	3	3	3	3	2	2	2	2	2	2	2	2	2	2	2	2	2	2	2	2	2	2	2	2	2
Geografi. . .							2	2	2	2	2	2	2	2	2	2	2	2	2	2	2	2	2	2	2	2	2
Naturhist. .	4	4	4	2	2	2	2	2	2	2	2	2	2	2	2	2	2	2	2	2	2	2	2	2	2	2	2
Iagttagelse. .																											
Fysik. Kemi		6	6		6	6	2	2	2	2	2	2	2	2	2	2	2	2	2	2	2	2	2	2	2	2	2
Regn. Matm.		6	6	2	6	2	5	5	6	6	6	6	6	6	6	6	6	6	6	6	6	6	6	6	6	6	6
Skrivning. . .																											
Tegning. . . .																											
Keramik. . . .																											
Hånd. . . pi.							1	1	1	1	1	2	2	2	2	2	2	2	2	2	2	2	2	2	2	2	2
» dr.+pi.																											
Drenge. . . .	30	30	30	30	30	30	30	30	30	30	29	29	29	29	29	29	29	26	26	25	25	24	24	24	21	21	21
Piger. . . . .	30	30	30	30	30	30	31	31	31	31	31	31	31	31	31	31	28	28	28	27	27	26	26	26	23	23	21
Sang og } d.									1	(1)																	
musik } p.	2	2	2	2	2	2	1	1	1+1	1+(1)	1+(1)	1+(1)	1+(1)	1+(1)	1+(1)	1+(1)	1	1	1	1	1	1	2	2	1	1	2
Legems } d.	4	(4)	(4)	(4)	4	(4)	(4)	(4)	3	(3)	3	(3)	(3)	(3)	(3)	3	(3)	3	(3)	3	(3)	(3)	3	(3)	2	(2)	(2)
øvelser } p.	4	(4)	(4)	(4)	4	(4)	(4)	(4)	3	(3)	3	(3)	(3)	(3)	(3)	3	(3)	3	(3)	3	(3)	(3)	3	(3)	2	(2)	(2)
Sløjd. . . d.							2	(2)	2	2	2	2	2	2	2	2	2	(2)	(2)	(2)	(2)	(2)	(2)	2	(2)	2	(2)
Drenge. . . .	36	36	36	36	36	36	36	36	36	36	36	36	36	36	36	36	32	32	31	31	31	31	31	31	26	26	25
Piger. . . . .	36	36	36	36	36	36	36	36	36	36	36	36	36	36	36	36	32	32	31	31	31	31	31	31	26	26	25

## Pensa

---

### Bibelhistorie.

1. *u. a* (frk. Müller): Mundtlig fremstilling af fortællinger fra det gamle testamente: Fra skabelsen til dommerne. Enkelte fortællinger fra det ny testamente.
1. *u. b* (frk. Kjær): Mundtlig fremstilling på grundlag af Pontoppidan: Bibelske historier: Fortællinger fra det gamle testamente.
2. *u. a* (frk. Müller): Mundtlig fremstilling af fortællinger fra det gamle testamente: Fra skabelsen til dommerne. Nogle fortællinger fra det ny testamente.
2. *u. b* (frk. Kjær): Mundtlig fremstilling på grundlag af Pontoppidan: Bibelske historier: En del af fortællingerne fra det gamle testamente og de fleste fra det ny testamente.
3. *u. a og b* (frk. Kjær): Brodthagen og Jørgensen: Bibelhistorie for grundskolen, forfra til dommerne. — Enkelte salmer gennemgået og lært udenad.
4. *u. a* (frk. Müller): Brodthagen og Jørgensen: Bibelhistorie for grundskolen, fra Moses til rigets deling, samt det ny testamente forfra til arbejderne i vingården, enkelte fortællinger undtaget. — Nogle salmer gennemgået og lært udenad.
4. *u. b og c* (hr. Børlos Jensen): Brodthagen og Jørgensen: Bibelhistorie for grundskolen, fra Moses til dommerne og i det ny testamente forfra til indtoget i Jerusalem. — Enkelte salmer gennemgået og lært udenad.
5. *u. a* (frk. Kjær): Brodthagen og Jørgensen: Bibelhistorie for grundskolen, fra rigets deling til det ny testamente samt fra lignelsen om sædemanden og bogen ud. — Nogle salmer gennemgået og lært udenad.
5. *u. b* (hr. Børlos Jensen): Brodthagen og Jørgensen: Bibelhistorie for grundskolen, det ny testamente.

### Religion.

1. *m. a og b* (pastor Rasmussen): Hertz' bibelhistorie for mellemskolen, til rigets deling. — De ti bud. — Enkelte salmer gennemgået og lært udenad.
1. *m. c* (pastor Christensen): Hertz' bibelhistorie for mellemskolen, til rigets deling. — Luthers lille katekismus: de ti bud. — Enkelte salmer lært udenad.
2. *m. a* (pastor Rasmussen), *b og c* (hr. Hessellund): Hertz' bibelhistorie, fra rigets deling til det ny testamente. — Luthers lille katekismus: trosartiklerne. — En del salmer gennemgået. — Læst for *b-* og *c-*klassen: Albert Schweitzer: Mellem floder og urskov.
3. *m. a og b* (hr. Hessellund), *c* (hr. Børlos Jensen): Hertz' bibelhistorie, det ny testamente til aposteltiden. — Luthers lille katekismus: bønner. — Enkelte salmer.
4. *m. a og c* (pastor Rasmussen), *b* (hr. Børlos Jensen): Hertz' bibelhistorie, aposteltiden. — Ledende skikkelser i den kristne kirkes historie.

- I. *g. ns.* (hr. Hessellund) og *m.* (pastor Rasmussen): Oldtidens og middelalderens kirkehistorie efter Albinus: Hovedpunkter af kirkehistorien. Det ny testaments tilblivelseshistorie.
- II. *g. ns.* og *m.* (pastor Christensen): Reformationstidens, ortodoksens og pietismens historie. — Fremmede religioner.
- III. *g. ns.* (hr. Hessellund): Kirkens historie fra reformationen til nutiden. — Søren Kierkegaard. — Buddhismen. — Muhammedanismen.
- III. *g. m.* (pastor Rasmussen): Kirkens historie efter reformationen med særligt henblik på Danmark. — Enkelte sekter.

## Dansk.

1. *u. a* (frk. Müller) og *b* (fru Schiøler): Læse- og staveøvelser efter Sandal og Degerbøl: Svanemappen og Svanebogen. Ernst Thomsen: Læse, skrive, male. — Afskrivning af små stile.
2. *u. a* (fru Elmby) og *b* (frk. Kjær): Fredebo og K. Nielsen: Vort modersmål, 2. klasse, er med enkelte udeladelser gennemgået ved oplæsning, ordforklaring og samtale. — Nogle smådigte udenad. — Navneord og tidsord. — Staveord og diktater efter Fossing og Jørgensen: Dansk stil I. Nogle frie stile.
3. *u. a* (hr. Gernild) og *b* (hr. Bjerrum): Fredebo og K. Nielsen: Vort modersmål, 3. klasse er med enkelte udeladelser gennemgået ved oplæsning, mundtlig gengivelse, ordforklaring og samtale. — Nogle digte og fædrelandssange udenad. — Navneord, tidsord og tillægsord, begyndende sætningslære. — Fossing og Jørgensen: Dansk stil II. Skriftligt hjemmearbejde daglig i form af staveord til og afskrivning af diktatstykker; forberedte og uforberedte diktater på skolen. Nogle frie stile.
4. *u. a* (frk. Müller), *b* (fru Schiøler) og *c* (frk. Kjær): Hansen, Heltoft og Sunesen: Dansk læsebog, 4. skoleår, er med få udeladelser gennemgået ved oplæsning, genfortælling og ordforklaring. — Nogle digte og fædrelandssange lært udenad. — Gennemgang af ordklasserne og sætningens hovedled ved skriftlige og mundtlige øvelser. — Fossing og Jørgensen: Dansk stil III. Skriftligt hjemmearbejde daglig i form af staveord til og afskrivning af diktatstykkerne, diktatstile på skolen; enkelte frie stile og genfortællinger.
5. *u. a* (frk. Müller) og *b* (hr. Bjerrum): Hansen, Heltoft og Sunesen: Dansk læsebog, 5. skoleår, er gennemgået ved oplæsning, genfortælling, disponering og samtale. — Fossing og Jørgensen: Dansk stil IV. Mundtlige og skriftlige stave- og tegnsætningsøvelser; sætningsanalyse. Hver uge staveord, diktat og genfortælling; b-klassen desuden enkelte frie stile.
1. *m. a* (hr. Hessellund), *b* (hr. Bjerrum) og *c* (fru Elmby): Hansen og Heltoft: Dansk læsebog I, er med enkelte udeladelser gennemgået ved samtale, ordforklaring, disponeringsøvelser, genfortælling og oplæsning. — Lerche og Hansen: Dansk stil for eksamensmellemskolen I. Diktater, genfortællinger, frie stile.
2. *m. a* (hr. Schunck), *b* (hr. Hoffmeyer) og *c* (fru Elmby): Hansen og Heltoft: Dansk læsebog II, er med enkelte udeladelser gennemgået ved samtale, ordforklaring, disponering, genfortælling og oplæsning. — Lerche og Hansen: Dansk stil II. Alfabetiserings- og tegnsætningsøvelser, grammatik, diktater, genfortællinger, frie stile. — Fri læsning.

3. *m. a* (frk. Schrøder), *b* (hr. Bjerrum) og *c* (hr. Hoffmeyer): Hansen og Heltoft: Dansk læsebog III, er med enkelte udeladelser gennemgået ved samtale, ordforklaring, genfortælling og oplæsning. — Lerche og Hansen: Dansk stil II. Grammatik og analyse; genfortællinger og frie stile. — Læst udvalgte stykker af dansk litteratur for eleverne. — Falbe-Hansen og Keller: Svenske læsestykker: a-klassen s. 7—14, 26—37, 77—81, 104—116; b-klassen s. 4—11, 26—37, 94—104; c-klassen s. 7—14, 20—40.
4. *m. a* (hr. Theisen): Hansen og Heltoft: Dansk læsebog IV, s. 10—27, 98—122, 125—27, 127—35, 138—52, 156—60, 162—70, 173—88, 196—201, 202—203, 208—15, 216—18, 220—24, 224—29, 230—33, 236—52, 265—75, 276—94. — Holberg: Jeppe på bjerget. — Hostrup: Genboerne. — Falbe-Hansen og Keller: Svenske læsestykker, s. 7—11, 11—14, 14—19, 26—37, 47—56, 112—16. — Olaf Holst: 10 timer i svensk, s. 5—42.  
*Til eksamen opgives:* Læsebogen, s. 173—88, 202—03, 208—15, 216—18, 224—29, 230—33, 236—52, 265—75, 276—94. — Jeppe på bjerget. — Genboerne. — Svenske læsestykker, s. 26—37, 47—56, 112—16. — Holst: 10 timer i svensk, s. 19, 33, 36, 37, 38—39, 40—42.
4. *m. b* (fru Elmby): Hansen og Heltoft: Dansk læsebog IV, (10—20), 21—27, (77—88), 98—121, (123—24), 125—27, (127—35), (162—73), 173—80, (180—89), (196—207), 208—18, 220—33, (234), 236—52, (252—64), 265—75. — Blicher: Røverstuen. Hostrup: Genboerne. — Falbe-Hansen og Keller: Svenske læsestykker, s. 11—14, 19—20, 37—40, 47—56, 69—73, 104—06, 112—16.  
*Til eksamen opgives de læste danske tekster undtagen parenteserne samt af Svenske læsestykker s. 26—40, 47—56, 112—16.*
4. *m. c* (hr. Bjerrum): Hansen og Heltoft: Dansk læsebog IV, s. 10—30, 77—95, 98—122, 125—31, 173—89, 236—52, 265—94. — Blicher: Røverstuen. Hostrup: Genboerne. — Falbe-Hansen og Keller: Svenske læsestykker, s. 19—20, 20—37, 47—56, 60—69, 86—93, 94—104, 112—16.  
*Til eksamen opgives:* Læsebogen, s. 23—27, 173—89, 208—18, 224—33, 236—52, 265—94. — Røverstuen. Genboerne. — Svenske læsestykker, s. 20—37, 47—56, 94—104, 112—116.
- R. *a* (frk. Schrøder): Schlichtkrull: Dansk litteratur for realklassen, s. 5—15, (15—20), 21—23, (23—29), (30—51), 52—53, 53—56, 116—128, 155—161, 203—208, 209—219, (254—258), 258—262, 283—293, 295—309, 323—326, 355—363. — Jakob Knudsen: Den gamle præst. Pontoppidan: Isbjørnen.  
*Til eksamen opgives det læste med undtagelse af parenteserne.*
- R. *b* (hr. Hoffmeyer): Schlichtkrull: Dansk litteratur for realklassen, s. 21—27, (30—51), 53—56, 117—24, (124—28), 135—38, (147—54), 155—61, 186—98, 203—19, (225—31), 254—62, 266—75, (276—83), 295—318, (318—23). — Holberg: Jeppe på bjerget. Johan Bojer: Den sidste viking.  
*Til eksamen opgives det læste med undtagelse af parenteserne.*
- I. *g. ns.* (hr. Hessellund): *Litteraturhistorie:* Georg Christensen: Kortfattet litteraturhistorie, s. 5—30.  
*Værker:* Holberg: Den stundesløse. — H. Pontoppidan: Det forjættede land.  
*Tekstprøver:* Schlichtkrull: Dansk litteratur før 1800, s. 7—16, 23—32, 37—40, 51—53, 55—57, 63—66, 80—86, 86—88, 89—91, 91—93, 96—104, 107—112.  
*Modersmålskundskab:* Oxenvad: Vort sprog I<sup>5</sup>, s. 3—22, 42—74, 133—146.  
*Svensk:* Rehling og Hasselberg: Svenske forfattere (1939), s. 49—56, 92—104, 144—157.

## I. g. m. (hr. Nielsen):

*Litteraturhistorie*: Georg Christensen: Kortfattet litteraturhistorie, 6. udg., s. 5—26, 127—141.

*Værker*: Holberg: Den politiske kandestøber. Ibsen: Peer Gynt.

*Tekstprøver*: Schlichtkrull: Dansk litteratur før 1800, s. 7—19, 23—32, 33—40, 43—50, 56—57, 63—66, 83—86, 88. Samme: efter 1800 III, s. 229—34, 241—43, 259—67, 267—86.

*Modersmålskundskab*: Oxenvad: Vort sprog I<sup>5</sup>, s. 1—13, 42—76, 138—143. — Samme II<sup>3</sup>, s. 31—32.

*Svensk*: Rehling og Hasselberg: Svenske forfattere, s. 92—96, 132—35, 136—41, 144—57.

## II. g. ns. (hr. Nielsen):

*Litteraturhistorie*: Georg Christensens litteraturhistorie, s. 28—84.

*Værker*: Oehlenschläger: Hakon Jarl. Blicher: Brudstykker af en landsbydegns dagbog. H. C. Andersen: 5 eventyr (Schlichtkrulls udv.)

*Tekstprøver*: Schlichtkrull: Dansk litteratur før 1800, s. 83—86, 86—87, 88—94, 96—97, 99—107, 107—12. — Samme: efter 1800 I, s. 5—13, 20—36, 47—49, 58, 60, 63—69, 70—71, 74—79, 85, 89, 90, 91—97, 98—100, 103, 120, 131—33. Samme: efter 1800 II, s. 9—12, 18—21, 29—30, 32—49, 56—60, 68—74, 79—82, 84—86, 98—104, 106, 108, 109.

*Modersmålskundskab*: Oxenvad: Vort sprog I<sup>5</sup>, s. 13—41, 74—83, 147—52. — II, s. 3—12, 18—26.

*Svensk*: Rehling og Hasselberg: Svenske forfattere, s. 86—91, 105—113, 115—117, 118, 158—64, 165—69, 170—74.

## II. g. m. (rektor):

*Litteraturhistorie*: Georg Christensens litteraturhistorie, s. 30—84.

*Værker*: Oehlenschläger: Hakon Jarl. Heiberg: En sjæl efter døden. H. C. Andersen: 5 eventyr.

*Tekstprøver*: Schlichtkrull: Dansk litteratur før 1800, s. 91—93, 97—104. Samme: Dansk litteratur efter 1800, I, s. 5—7, 20—36, 41—44, 49—58, 65—66, 70—71, 74—75, 79—81, 103—113, 124—125, 126—127, 134—135. Samme II, s. 11, 14—21, 32—49, 53, 79—82, 89—92, 98—104, 108—109, 157—165. *Modersmålskundskab*: Oxenvad: Vort sprog I<sup>5</sup>, s. 22—39, 74—84, II<sup>2</sup>, 4—15, 18—22, 24—32, 35—37.

*Svensk*: Rehling og Hasselberg: Svenske forfattere (1939), s. 18—29, 43—46, 136—141, 170—173, 184—187.

## III. g. ns. (hr. Hessellund):

*Litteraturhistorie*: Georg Christensen: Kortfattet dansk litteraturhistorie, s. 80—ud.

*Værker*: H. C. Andersen: 5 eventyr (efter Schlichtkrull). Jakob Knudsen: Den gamle præst. Henrik Ibsen: Et dukkehjem.

*Tekstprøver*: Schlichtkrull: Dansk litteratur efter 1800 II, s. 157—165, 183—191, 204—205, 274—75; III, 31—40, 57—59, 62, 63—64, 71—77, 84—92, 101—104, 135—155, 162—173, 181—182, 194—195, 240—241, 242—243, 280—286; IV, 5—10, 15—17, 70—71, 73—76.

*Modersmålskundskab*: Oxenvad: Vort sprog I<sup>5</sup> 101—156; II<sup>4</sup> 31—37, 40—47, 50—60, 62—69, 72—74, 79—81, 84—86.

(I I. og II. g. har klassen desuden læst: Oxenvad: Vort sprog I<sup>5</sup> 1—100; II<sup>4</sup> 4—12, 18—29).

*Svensk*: Rehling og Hasselberg (1946), s. 7—14, 57—81, 170—173.

(I I. og II. g. har klassen desuden læst: samme bog, s. 49—56, 92—119, 129—135, 144—157).

*Til eksamen opgives:*

A. *Litteraturhistorie*: s. 6—8, 10—12, 20—ud.

B. *Værker*: Oehlenschläger: St. Hansaften-spil. Blicher: En landsbydegns dagbog. Jakob Knudsen: Den gamle præst.

C. *Litteraturprøver*: O. Schlichtkrull: Dansk litteratur før 1800: Af »Havimål« (11—14), af »Egils saga«: Egils dotres giftermål og Bødvars død (23—24), Sønnetabet (25—27), Dronning Dagmars død (37—40), Ebbe Skammelsen (51—53), Kingo: Far, verden, far vel (55—57), Holberg: Af »Peder Paars« I<sup>2</sup> (63—66), Epistola 89 (82), Brorson: Den yndigste rose (86—87), Stub: Den kedsom vinter (90—91), Ewald: Rungstedts lykسالigheder (96—97). — Samme: Dansk litteratur efter 1800 I: Grundtvig: Strandbakken ved Ege-lykke (63—64), At sige verden ret farvel (78—79), Hauch: Bekendelse (129). — Samme II: P. M. Møller: Kunstneren mellem oprørerne (14—18), Heiberg: Af »Svar på hr. prof. Oehlenschlägers skrift« (68—74), Chr. Winther: Erik og Ellen (89—92), H. C. Andersen: Klokken (125—128), Søren Kierkegaard: Af »Ligevægten mellem det æsthetiske og etiske: personlighedens udarbejdelse« (185—191). — Samme III: I. P. Jacobsen: Af »Fru Marie Grubbe« (31—37), Drachmann: Engelske socialister (57—59), Høffding: Søren Kierkegaard (84—92), Pontoppidan: Ørneflugt (135—138), Stuckenbergs Ingeborg (162—165), Sophus Claussen: Ingeborg Stuckenberg (181—182), Johs. Jørgensen: De profundis (194—195), Henrik Ibsen: Af »På vidderne (VIII)« (240—241). — Samme IV: Tom Kristensen: Henrettelsen (70—71), Jacob Paludan: Tilbageblik (73—76).

D. *Modersmålskundskab*: Oxenvad: Vort sprog I<sup>5</sup>.

### III. g. m. (hr. Nielsen):

*Litteraturhistorie*: Georg Christensen: Kortfattet litteraturhistorie, s. 84—ud. *Værker*: H. C. Andersen: 5 eventyr (efter Schlichtkrulls litteraturudvalg). Johs. V. Jensen: Jørgine. Kaj Munk: Ordet.

*Tekstprøver*: O. Schlichtkrull: Dansk litteratur efter 1800 II, s. 100, 108—109, 112—117, 212—13, 220—41, 259—60, 274—75. — Samme: efter 1800 III, s. 5—9, 41—50, 51—62, 67—68, 71—73, 73—74, 80—84, 101—104, 115—17, 138—56, 162—73, 178—79, 181—85, 189, 192—93, 194—95, 205—206. — Schlichtkrull og Olesen: Dansk litteratur efter 1800 IV, s. 5—10, 15—17, 25—38, 42—48, 54—58, 59—60, 68—69, 70—71, 72—73.

*Modersmålskundskab*: Erik Oxenvad: Vort sprog I (5. udg.), s. 84—ud. — Samme: II (3. udg.), s. 27—28, 31—37, 40—47, 52—69, 72—89. — Schlichtkrull og Olesen: Dansk litteratur efter 1800 IV, s. 92—98.

(I II. g. har klassen desuden læst: Vort sprog II, s. 3—12, 18—26).

*Svensk*: Rehling og Hasselberg: Svenske forfattere (1939), s. 7—9, 13—14, 15—21, 22—29, 34—40, 88—91, 120—26.

(I I. og II g. har klassen desuden læst: Samme s. 57—64, 105—112, 113—117, 136—38, 144—57, 158—64, 170—74).

*Til eksamen opgives:*

A. *Litteraturhistorie*: Georg Christensen: Kortfattet litteraturhistorie, s. 5—8, 10—12, 20—ud.

B. *Værker*: Blicher: En landsbydegns dagbog. H. C. Andersen: Den grimme ælling, Klokken, Hyrdinden og skorstensfejeren, Hun duede ikke, Vinden fortæller. Kaj Munk: Ordet.

C. *Litteraturprøver*: O. Schlichtkrull: Dansk litteratur før 1800: af »Egils saga« (Sønnetabet) (23—27); Eluer høj (42—44); Kingo: Ked af verden (55—57); Holberg: af »Peder Paars« (63—66); Brorson: Her vil ties (88). — Samme: efter 1800 I: Oehlenschläger: De tvende kirketårne (47—49); Grundtvig: Strandbakken ved Egelykke (63—64), Den signede dag (76—77); Ingemann: af »Erik Mønveds barndom« (91—97); Hauch: Christiane Oehlenschläger (126—27). — Samme: efter 1800 II: Poul Martin Møller: Kunstneren mellem oprørerne (14—18), af »Lægdsgården« (18—21); Blicher: Ak, hvor forandret!« (32—49); Heiberg: af »En sjæl efter døden« (56—60); Hertz: Posthuset i Hirschholm (79—82); Winther: af »Hjortens flugt« (98—104); Paludan-Müller: af »Adam Homo« (157—62). — Samme: efter 1800 III: Drachmann: Engelske socialister (57—59); Herman Bang: Frøkenen (101—104); Pontoppidan: af »Lykke-Per« (149—52); Johs. Jørgensen: Høstdrøm (189), Confiteor (192—93). — Samme: efter 1800 IV: Johs. V. Jensen: Julefred (5—10), Columbus (15—17); Tom Kristensen: Det blomstrende slagsmål (168—69).

D. *Modersmålskundskab*: Oxenvad: Vort sprog I.

E. *Svensk*: Rehling og Hasselberg: Svensk ordliste og sprogbeskrivelse, s. 5—15.

## Engelsk.

- I. m. a (hr. Salling): Arthur M. Jensen: English by the Nature Method.
- I. m. b (hr. Herløv) og c (frk. Hansen): Friis-Hansen og Chr. Nielsen: Engelsk for mellemskolen I.
2. m. a (frk. Hansen) og b (hr. Herløv): Friis-Hansen og Chr. Nielsen: Engelsk for mellemskolen II. Desuden fri læsning og forskellige skriftlige og mundtlige øvelser.
2. m. c (hr. Salling): Arthur Jensen: English by the Nature Method. — Desuden fri læsning og øvelser.
3. m. a (hr. Salling): Modern Prose (Eng. forf. f. gymn. 9) i udvalg.
3. m. b og c (hr. Rindom Thomsen): Friis-Hansen og Chr. Nielsen: Engelsk for mellemskolen III. — Desuden fri læsning i forbindelse med referat.
4. m. a (hr. Rindom Thomsen): Friis-Hansen og Chr. Nielsen: Engelsk for mellemskolen IV, stk. (5—6), 7—8, (9), 10—11, (12), 13—15, 17, 18<sup>5</sup> og 6, 19—20, (24), 26—30.  
Til eksamen opgives det læste med undtagelse af stykkerne i parentes.
4. m. b (hr. Herløv): Engelsk IV, stk. (2, 3, 5), 8, 10, 14, 15, 17, 19, (22, 24, 25), 26, 27, 28, 29, 30, 31, 33, 35, (36).  
Til eksamen opgives det læste med undtagelse af stykkerne i parentes.
4. m. c (hr. Salling): Engelsk IV, stk. 5, 7, 10, 18, 19, 26, 28, 29, 30, 31.  
Til eksamen opgives det læste.
- R. a (hr. Salling): Otto Jespersen: Engelsk 5 (v. Sv. Brüel), s. 11—21, 23—32, 45—66, 90—111.  
Til eksamen opgives det læste.
- R. b (hr. Rindom Thomsen): Otto Jespersen: Engelsk 5 (v. Sv. Brüel), s. (11—17), 18—21, (22), 28—32, 36—38<sup>7</sup>, (38<sup>8</sup>—40), 45<sup>28</sup>—53<sup>26</sup>, (53<sup>27</sup>—56), 57—66, (67—70<sup>4</sup>), 73—84<sup>9</sup>, 90—111.  
Til eksamen opgives det læste med undtagelse af siderne i parentes.

- I. g. ns.* (hr. Salling): *Modern Prose II. Dickens Reader*, s. 3—20, 34—48, 50—68. — *The British Spirit*, s. 4—13, 16—24, 28—33, 57—62, 70—83. — *Briers stiløvelser*. — *Herløvs grammatik*. — *Stile: oversættelser, genfortællinger og frie stile*.
- I. g. m.* (hr. Salling): *Rosenmeier: A Modern Omnibus*, 1—90. Hver elev en roman.
- II. g. ns.* (hr. Herløv): *Dickens Reader*, s. 49—88. — *Galsworthy: Loyalties*. — *Helweg-Møller og Herløv: The British Spirit*, s. 95—127, 134—52. — *V. Østerberg: A Hundred English Poems*, s. 11—13, 22—23, 27—29, 38—40, 47—48, 51—56, 59—64, 70—97, 104—09, 115—21. — *To Start You Talking* (Schultz). — Hver elev har læst en roman selvstændigt. — *Stile: oversættelser og genfortællinger*.
- II. g. m.* (hr. Rindom Thomsen): *Ring-Hansen og Mouridsen: On England and the English*<sup>3</sup>, s. 129—165, 177—189, 200—204. — *Deane: The World Christ knew* (Guild Books no. 229), s. 9—53. (I *I. g.* har klassen læst ca. 100 sider af: *On England and the English*. — *Ugentligt timetal i begge gymnasieår*: 2).
- III. g. ns.* (frk. Hansen): *Shakespeare: Julius Cæsar II—V*. — *Østerberg: A Hundred English Poems*, s. 3—8, 11—13, 15, 16, 23, 26—29, 34—41, 42—43, 45—52, 59—62, 73—104. — *Galsworthy: Loyalties*. — *Helweg-Møller og Herløv: The British Spirit*, s. 70—73, 92—94, 108—123, 134—39, 152—67. — *Bernard Shaw: Arms and the Man*. — *Somerset Maugham: Jane*. — *Briers stiløvelser*. — *Herløvs grammatik*. — *Stile: oversættelser og genfortællinger*. (I *I.* og *II. g.* har klassen læst: *Modern Prose II. The Dickens Reader*, s. 3—50. *Julius Cæsar I. The British Spirit*, s. 4—13, 16—24, 28—30, 33—49, 57—70, 73—91, og 95—108. — *A Hundred English Poems*, s. 1—3, 8—9, 10—11, 17—19, 20—21, 22, 25—26, 31—33, 41, 44, 53—58, 130—137. — *Thackeray: Rebecca Sharp*. — Hver elev en roman selvstændigt). *Til eksamen opgives: Shakespeare: Julius Cæsar I*. — *Østerberg: A Hundred English Poems*, s. 3—5, 23, 27—29, 53—56, 83—88, 130—137. — *Helweg-Møller og Herløv: The British Spirit*, s. 57—62, 89—94, 103—106, 117—120, 134—139. — *Thackeray: Rebecca Sharp*, s. 3—10, 46—63. — *Galsworthy: Loyalties II*.

### Tysk.

2. *m. a* (hr. Borløs Jensen), *b* (fru Schiøler) og *c* (hr. Hesselund): *Gad: Tysk begynderbog*.
3. *m. a* (hr. Rindom Thomsen), *b* (hr. Borløs Jensen) og *c* (hr. Nielsen): *Carl Gad: Tysk begynderbog*, s. 80—ud. — *Samme: Tysk læsebog for mellemskolen I*, s. 3—64. — *Samme: Kortfattet tysk grammatik*. — *c*-klassen desuden *Kästner: Drei Männer im Schnee* (ved Rindom Thomsen).
4. *m. a* (fru Schiøler): *Gad: Tysk læsebog for mellemskolen I*, s. (29—32), 44—55, 59—64. *Samme II*, s. (7—14), 14<sup>35</sup>—18<sup>24</sup>, 36—42, 58—66, 71<sup>17</sup>—77<sup>6</sup>, 89. — (Desuden har hver elev læst een eller flere frilæsningsbøger). — *Gad: Kortfattet tysk grammatik*. *Til eksamen opgives det læste med undtagelse af parenteserne*.
4. *m. b* (hr. Nielsen): *Gad: Tysk læsebog for mellemskolen I*, s. 58—64, (66—69), 69—70, (72—76). — *Samme II*, s. 7—8<sup>27</sup>, 14<sup>36</sup>—18<sup>26</sup>, 23<sup>27</sup>—27<sup>17</sup>, 32—35,



- (36—42), 44—47, (47—50), 52—54, (54—58), 58—66, 86<sup>26</sup>—89, 91—93. — Gad: Kortfattet tysk grammatik. *Til eksamen opgives det læste med undtagelse af parenteserne.*
4. m. c (hr. Borløs Jensen): Gad: Tysk læsebog for mellemskolen, 4. udg., s. 7—28, 32—352<sup>9</sup>, 588—70. *Til eksamen opgives det læste.*
- R. a (hr. Hessellund): Gad: Tyske læsestykker for realklassen, s. 20—36, 37—81, 81—99. *Til eksamen opgives s. 20—36, 37—81.*
- R. b (hr. Nielsen): Gad: Tyske læsestykker for realklassen, s. (7—18), 20—36, 37—76, 100—105. *Til eksamen opgives det læste med undtagelse af siderne i parentes.*
- I. g. ns. (hr. Rindom Thomsen): Mann: Buddenbrooks (Winklers udvalg). — Eichendorff: Aus dem Leben eines Taugenichts. — Ring Hansen og Størmosse: Kulturgeschichtliche Lesestücke, ca. 50 sider. — Rossen og Sigtryggsson: Tysk stiløvelse for gymnasiet. — Rossen og Sigtryggsson: Kurzgefaste deutsche Grammatik. — Stilskrivning efter real- og studentereksamensopgaver.
- I. g. m. (hr. Hessellund): Sigtryggsson: Tyske læsestykker f. d. mat. gymn., første halvdel med enkelte overspringelser.
- II. g. ns. (hr. Nielsen): Lessing: Minna von Barnhelm. — Østergaard: Tyske digte (5. udg.), s. 32—38, 43—54, 138—40. Litteraturhistorie efter diktat i tilknytning til teksterne. — Sigtryggsson: Deutsche Kultur- og Charakterbilder (6. udg.), s. 55—74, 99—114, 119—22, 146—64. — Gad: Moderne tyske noveller (1949), s. 120—38. — Keller: Das Fähnlein der sieben Aufrechten. — Gad og Moe: Tysk stiløvelse (II. g.'s pensum). — Sigtryggsson: Kurzgefaste deutsche Grammatik. — Een hjemmestil om ugen.
- II. g. m. (hr. Borløs Jensen): Sigtryggssons læsestykker, anden halvdel med enkelte overspringelser. — En del digte. (I I. g. har klassen læst første halvdel af Sigtryggssons læsestykker. — Ugentligt timetal i begge gymnasieår: 1).
- III. g. ns. (hr. Rindom Thomsen): Goethe: Faust, Prolog im Himmel. — Eichendorff: Aus dem Leben eines Taugenichts, kap. 1—4, 6—8, 10. — Østergaard: Tyske digte<sup>5</sup>, III. 1—2, 4, 8, IV. 3—4, desuden af Novalis: Geistliche Lieder Nr. 5 og 6, 8; VII. 1, 2; VIII. 6—7, 12—15, 23. Ring Hansen og Størmosse: Kulturgeschichtliche Lesestücke, nr. 12—19, 23, 24, 30. — Gad: Moderne tyske noveller, s. 138—176. — Litteraturhistorie efter diktat. — Stiløvelse efter Gad og Moe: Tysk stiløvelse. — Sigtryggsson og Rossen: Deutsche Grammatik. — Stile: Oversættelse og referat. (I I. og II. g. har klassen læst: Moderne tyske noveller, s. 5—85. — Kulturgeschichtliche Lesestücke, nr. 3—6, 8—9, 10—11, 25—27, 29. — Lessing: Nathan der Weise I <sup>3, 5</sup>; III <sup>5-7</sup>; IV <sup>1-2, 7</sup>. — Keller: Das Fähnlein der sieben Aufrechten. — Østergaard: Tyske digte, I. 2; II. 1—16, 20, 22; desuden af Goethe efter maskinskrevne tekst: Mit einem gemalten Band). *Til eksamen opgives: Faust: Prolog im Himmel. — Nathan der Weise I. 5; III. 5—7; IV. 2. — Aus dem Leben eines Taugenichts, kap. 1. — Das Fähnlein der sieben Aufrechten, s. 67<sup>2</sup>—72<sup>16</sup>. — Tyske digte I. 2; II. 1—16, 20—22; III. 1, 4, 8; IV. 3—4; VII. 1; VIII. 6—7, 12—15, 23. — Kulturgeschichtliche Lesestücke, nr. 5, 8, 13, 19.*

## Fransk.

- R. a og b (fru Kruchow): N. Chr. Nielsen og F. Hoffmann: Fransk begynderbog, s. 1—71, 94—111.  
*Til eksamen opgives stk. 20, 21, 22, 23, 24, 25, 26, 28, 29, 30, 31, 32, 36, 37, 38, 39, 40, 41, 42, 43, 45; s. 55—71, 94—111.*
- I. g. ns. (frk. Hansen) og m. (fru Kruchow): Blinkenberg og Svanholt: Fransk begynderbog. — N. Chr. Nielsen: Fransk skolegrammatik.
- II. g. ns. (frk. Hansen): Svanholt: Franske tekster. — Henriques og Willemoës: Fransk litteratur i udvalg, s. 82—88. — Selvstændig læsning af lette franske bøger. — N. Chr. Nielsen: Fransk skolegrammatik. Samme: Franske stiløvelser I.
- II. g. m. (fru Kruchow): Svanholt: Franske tekster. — Henriques og Willemoës: Fransk litteratur i udvalg, s. 131—145, 236—259. — Ekstemporal: Dumas: *Le Chevalier de Maison-Rouge*. — N. Chr. Niensens skolegrammatik og stiløvelser I.
- III. g. ns. (fru Kruchow): Henriques og Willemoës: Fransk litteratur i udvalg, s. 11—55, 59—64, 74—79, 86—88, 113—131, 158—178, 185—191, 204—211, 226—236, 271—307, 320—333. — Romain Rolland.: *Jean Christophe I, l'Aube*, s. 9—58, *Première partie*. — N. Chr. Niensens skolegrammatik og stiløvelser I.  
 (I I. og II. g. har klassen læst: Laugesen: Fransk begynderbog. Svanholt: Franske tekster. Dumas: *Le Chevalier de Maison-Rouge (Easy Reader)*. Henriques og Willemoës, s. 131—144, 236—259).
- III. g. m. (frk. Hansen): Henriques og Willemoës: Fransk litteratur i udvalg, s. 1—39, 47—55, 59—64, 74—88, 124—178, 185—191, 202—226, 231—235, 271—300, 325—331. — N. Chr. Nielsen: Fransk skolegrammatik. Samme: Franske stiløvelser I.  
 (I I. og II. g. har klassen læst: Laugesen: Fransk begynderbog. O. Svanholt: Franske tekster. Dumas: *Le Chevalier de Maison-Rouge (Easy Reader)*. Henriques og Willemoës: Fransk litteratur i udvalg, s. 102—109, 236—271).

## Latin.

4. m. a (hr. Herløv) og b + c (rektor): Mikkelsens latinske læsebog (v. Strehle), stk. 1—68, I—XXXIII (inkl.).  
*Til eksamen opgives stk. I—XXXIII.*
- I. g. ns. (hr. Herløv): Cæsar: *De bellis Gallicis* I 1—11, 39—41; IV 1—9, 11—16; V. — Formålere efter Mikkelsens læsebog, syntaks efter diktat.
- II. g. ns. (rektor): Cæsar: *De bellis Gallicis* III 1—7; IV 1—17, 18—ud; V 25—53. Cicero (efter Cortsens læsebog<sup>5</sup>): *Tale for Sextus Roscius* (s. 1—17). 1. og 3. catilinariske tale. Breve nr. 1, 2, 3, 4, (s. 62—68), 12, 13, 14 (s. 71—76). Formålere efter Mikkelsens læsebog, syntaks efter diktat. *Realia* mundtligt.
- III. g. ns. (hr. Herløv): Ciceros breve efter Cortsen: Nr. 1—4, 7, 10—11, 13—14, 19, 24—27. Af talerne mod Verres: IV 1—3, 13—14, 52—59. — Romersk poesi (ved Krarup): Horats: *Den påtrængende*; Ovid: *Ved den elskedes dør*; I *circus*; *Pyramus og Thisbe*; *Selvbiografi*.  
*Til eksamen opgives: Cæsar: De bellis Gallicis, V 25—42. Cicero: 1. catili-*

nariske tale; mod Verres IV 1—3, 13—14; breve nr. 1—4, 7, 10, 11, 13, 14, 25—27. Sallust: Catilina 39<sup>6</sup>—51. Horats: Den påtrængende. Ovid: Ved den elskedes dør; Pyramus og Thisbe.

### Oltidskundskab.

- I. *g. ns.* (frk. Schrøder) og *m.* (hr. Hoffmeyer): Den trojanske sagnkreds. Iliaden I, II 182—277, III 121—244, VI 119—236, 313—529. Odysseen VI, VII, XI. Andre afsnit og sange læst kursorisk. Afsnit af Kragelunds indledninger. — Holten-Bechtolsheims mytologi. — Kunsthistorie efter Bundgaard: Den græske kunsts historie.
- II. *g. ns.* (hr. Hoffmeyer) og *m.* (frk. Schrøder): Sofokles: Antigone (*ns.* ved Thor Lange, *m.* ved Niels Møller). — Euripides: Medeia. — Af Herodot: *ns.*: Herodots historie, 1. bog, kong Kroisos; *m.*: Herodot i udvalg (ved Hastrup og Hjortso). — Bundgaards kunsthistorie.
- III. *g. ns.* (hr. Hoffmeyer): Apologien. — Kriton. — Faidon (brudstykker hos Frisch).  
*Til eksamen opgives:* Iliaden I, VI 313—529. Odysseen VI. Sofokles: Antigone (ved Thor Lange). Herodots historie: bog III, kong Kroisos. Kunsthistorie: Tiryns, dorisk og jonisk stil, Olympia, Akropolis, Parthenon, vest- og østgavlen i Zeustemplet i Olympia, Parthenons vestgavl, teatret, rytterrelief fra Parthenonfrisen, Kleobis, Kore fra Akropolis, Herakles, Diskoskasteren, Hermes med Dionysosbarnet, Laokoongruppen.
- III. *g. m.* (frk. Schrøder): Apologien. — Kriton. — Faidon (brudstykket hos Frisch).  
*Til eksamen opgives:* Iliaden I, II 182—277, VI 313—529. — Odysseen VI. — Sofokles: Antigone (v. Niels Møller). — Herodot: Kong Kroisos III. — Apologien I (kap. 1—24) og Kriton. — Kunsthistorie: Tiryns, dorisk og jonisk stil, Akropolis, Olympia, teatret, Delfi, detaille af Parthenonfrisen, Kleobis, Kore fra Akropolis, Herakles, Doryforos, Diskoskasteren, Rayethovedet, Vognstyreren, gavlfelter fra Zeustemplet, Laokoon.

### Historie.

2. *u. a* og *b* (hr. Kierboe): Mundtlig fremstilling, støttet af billeder: bronzealderen, jernalderen, sagnkongerne (Skjold, Roar og Helge, Rolf Krake, Vermund og Uffe, Frode Fredegod, Ørvar-Od). I store træk fortalt om Nordens guder, vikingetogene, Ansgar, Ragnar Lodbrog, Gorm den Gamle, Harald Blåtand, Palnatoke, Svend Tveskæg, Knud den Store, Ulf Jarl, Magnus den Gode, Svend Æstridsen.
3. *u. a* og *b* (hr. Gernild): Nik. Helms: Danmarks historie, fortalt for børn, forfra til s. 52 (Danmarks nedgang). — Billedbogen til »Fortællinger af vort folks historie« er benyttet.
4. *u. a, b* (hr. Gernild) og *c* (hr. Hoffmeyer): Nik. Helms: Danmarks historie, s. 42—124 (fra Valdemarstiden til Holbergs tid). — Tilsvarende billedstof efter billedbogen til »Fortællinger af vort folks historie«. — Arbejdsbøger.
5. *u. a* (frk. Schrøder) og *b* (hr. Gernild): Nik. Helms: Danmarks historie, s. 118—182. — Billedbogen til »Fortællinger af vort folks historie« er benyttet. — Arbejdsbøger.

1. *m. a* (frk. Schröder), *b* (hr. Børlos Jensen) og *c* (hr. Gernild): Schmidt: Lærebog i historie for mlsk. I, s. 1—138 (Norden i forhistorisk tid). — Madsen: Historiske billedhæfter I. — Arbejdsbøger.
2. *m. a* (frk. Schröder), *b* (hr. Gernild) og *c* (fru Kruchow): Schmidts lærebog I, fra Karl den Store — bogen ud. — Madsens billedhæfter II. — Arbejdsbøger.
3. *m. a, b* (hr. Hoffmeyer) og *c* (fru Kruchow): Schmidts lærebog II, s. 1—140.
4. *m. a* (hr. Hoffmeyer): L. Schmidt: Lærebog i historie for mlsk. II (udg. 1946), s. 140—253.  
*Til eksamen opgives det læste.*
4. *m. b* (hr. Børlos Jensen) og *c* (frk. Schröder): L. Schmidt: Lærebog i historie for mlsk. II (udg. 1945), s. 140—237.  
*Til eksamen opgives det læste.*
- R. *a* (hr. Børlos Jensen): Schmidt: Tysklands, Frankrigs og Englands historie siden 1860 (8. udg.). — P. Munch: Mindre lærebog i samfundslære (1939).  
*Til eksamen opgives: Bøge bøger med undtagelse af petit-stoffet; verdenshistorien til år 1939.*
- R. *b* (frk. Schröder): A. Strehle: Tre imperier: U.S.A., Rusland. — P. Munch: Mindre lærebog i samfundslære (÷ petit-stoffet).  
*Til eksamen opgives det læste.*
- I. *g. ns.* (frk. Schröder) og *m.* (hr. Hoffmeyer): *ns.* Lund: Verdenshistorie (til reformationen); *m.* Arentoft: Verdenshistorie I og II a (oldtid og middelalder). — P. Ilsoe: Nordens historie 1—21, delvis gennemgået ved elevforedrag m. lysbilleder. — Billeder efter Fossing, Henrichsen og Jonsen: Billeder af oldtidens historie og Andrup, Ilsoe og Nørlund: Danmarks historie i billeder. — Ekskursioner.
- II. *g. ns.* (hr. Hoffmeyer): Arentoft: Verdenshistorie: 1500—1789. — Jan Steenberg: Kilder til Danmarks historie i 12. årh. — Ilsoe: Nordens historie, s. 21—189. — Billedstof efter Andrup, Ilsoe og Nørlund: Danmarks historie i billeder. — Ekskursioner.
- II. *g. m.* (fru Kruchow): Arentoft: Verdenshistorie, ca. 1500—1807. — Ilsoe: Nordens historie, fra 1000—1814. — Billedstof efter Andrup, Ilsoe og Nørlund: Danmarks historie i billeder. — Ekskursioner.
- III. *g. ns.* (hr. Hoffmeyer): Erik Lund: Verdenshistorie 1815 til vor tid. — Ilsoe: Nordens historie 1814 til vor tid. — Kierkegaard, Lomholt-Thomsen og Winding: Danmark i dag. — Müller: Kilder til Danmarks historie III.  
*Til eksamen opgives:* Lund: Verdenshistorie, s. 227—321, 428—91. Ilsoe: Nordens historie 1523—1814, 1901—39. Kierkegaard, Lomholt-Thomsen og Winding: Danmark i dag, s. 13—95. *Kilder:* Danmark i 12. årh., 1, 3, 4, 5, 6, 34, 35, 38, 40, 45, 46, 47. Danmarks historie III, s. 5—27. *Billeder:* Billeder til oldtidens historie: 7, 8, 41, 102—105. Danmarks historie i billeder: I Gravtyper: 5, 6, 11, 23—26, 31 suppleret med grave besøgt på ekskursioner. II Kirketyper: 79, 83—86, 88, 90 + Broager kirke og Løgum klosterkirke. III Kalkmalerier: 70, 96, 97, 101.
- III. *g. m.* (frk. Schröder): Erik Lund: Verdenshistorien efter 1800. — Ilsoe: Nordens historie, 1814—1940. — Kierkegaard, Lomholt-Thomsen og Win-

ding: Danmark i dag. — Müller: Kilder til Danmarks historie III. — Andrup, Ilsø og Nørlund: Danmarks historie i billeder.

*Til eksamen opgives:* Lund, s. 227—321, 428—91. Norden 1523—1814 og 1901—39. Samfundslære s. 13—95. *Tekster:* Müller: Kilder til Danmarks historie III, s. 5—27. Emserdepeschen. »Athen i storhedstiden«, nr. 1, 4, 7, 10 og 17. *Billeder:* Fossing, Henrichsen og Jønsen: Billeder til oldtidens historie, 7, 8, 102, 103, 104. Andrup, Ilsø og Nørlund: Danmarks historie i billeder, gravtyper 5, 6, 11, 15, 23—26, 37 (suppleret med grave besøgt på ekskursioner); kirketyper 76, 77, 80, 81, 86, 126 (+ Råsted og Thorsager kirker); Glimmingehus; Anatomiscenen og Medici-sarkofagerne.

### Iagttagelse.

1. *u. a og b* (hr. Hemmingsen): På grundlag af iagttagelser i naturen og ved hjælp af billeder er der ført samtaler om livet på mark, i skov, ved sø og strand, i landsby og købstad. Gennemgang af færdselsregler og klokkeslet.

### Geografi.

2. *u. a* (frk. Müller) og *b* (hr. Kiørboe): H. Christensen og H. Clemmensen: Hjemstavnslære. — Geografiens begyndelsesgrunde. — Danmark i billeder og mundtlig tekst med benyttelse af H. Christensen og P. Lauridsen: Barnets første kort. — Årstider. — Korttegnning; arbejdsbøger.
3. *u. a og b* (hr. Kiørboe): C. C. Christensen: Lille geografi (ved S. Petersen). C. C. Christensen og Krogsgaard: Atlas. — Den skandinaviske halvø (s. 39—40) samt s. 40—53 i hovedtræk. — Korttegnning; arbejdsbøger.
4. *u. a, b* (hr. Kiørboe) og *c* (frk. Müller): Christensen: Lille geografi. Christensen og Krogsgaard: Atlas. — Gennemgået de europæiske lande. — Korttegnning; arbejdsbøger.
5. *u. a* (hr. Gernild) og *b* (hr. Hemmingsen): Stockmar: Geografi for begyndere. Christensen og Krogsgaard: Atlas. — Gennemgået de fremmede verdensdele og Danmark. — Korttegnning; arbejdsbøger; lysbilleder.
1. *m. a, b* (hr. Slettebo) og *c* (hr. Sander): Andersen og Vahl: Geografi for mlsk. I, s. 7—60. — Christensen og Krogsgaard: Atlas for mlsk. og atlas uden navne.
2. *m. a, b* (hr. Slettebo) og *c* (hr. Sander): Andersen og Vahl: Geografi for mlsk. I, s. 60 — bogen ud; II, s. 1—34. — Atlas.
3. *m. a* (hr. Sander), *b* (hr. Slettebo) og *c* (hr. Ravn): Andersen og Vahl: Geografi for mlsk. II, s. 35—105. — Atlas.
4. *m. a* (hr. Ravn), *b* (hr. Sander) og *c* (hr. Slettebo): Andersen og Vahl: Geografi for mlsk. II, s. 106—169. — Atlas.  
*Til eksamen opgives det læste.*
- R. *a* (hr. Slettebo) og *b* (hr. Sander): Reumert: Erhvervsgeografi (4. udg.), hele bogen + Jordens politiske inddeling.  
*Til eksamen opgives det læste.*
- I. *g. ns.* (hr. Ravn): Reumert og Tscherning: Geografi med naturlære, s. 5—66 og 124—169. Da der er lagt megen vægt på kvartærgeologien, er der udleveret maskinskrevne tillæg ang. isstrømmenes kronologi, terrænformer og landets udformning efter sidste nedisning.

- I. g. m. (hr. Ravn): Hellner og Humlum: Geografi for gymnasiet, forfra til s. 123. Kvartærgeologien læst i noget større omfang; hertil benyttes maskinskrevne tillæg om isstrømmenes kronologi, terrænformer og landets udformning efter sidste nedisning. — Øvelser på grundlag af målebordsblade samt landmåling i marken. Kvartærgeologiske ekskursioner.
- II. g. ns. (hr. Ravn): Reumert og Tscherning: Geografi med naturlære.  
*Til eksamen opgives alt med undtagelse af s. 62—66, 87—90, 117—20, 170—73, 192—95, 229—39, 247—ud.*
- II. g. m. (hr. Ravn): Hellner og Humlum: Geografi, fra menneskelivet — bogen ud. — Øvelser.  
*Til eksamen opgives alt med undtagelse af det, som iflg. ministeriets bestemmelse skal overspringes.*

### Naturhistorie.

3. u. a (hr. Hemmingsen) og b (hr. Schunck): Botanik: Gennemgået rod, stængel og blade. — Zoologi: Aksel Nielsen: Naturhistorisk tegne- og arbejdsbog, de højere dyr, er benyttet. Gennemgået husets, skovens og markens dyr. — Foretaget ture i omegnen for at indsamle planter.
4. u. a (frk. Müller), b og c (hr. Schunck): Botanik: Gennemgået blomsten. — Zoologi: Balslev: Dyrenes naturhistorie. Axel Nielsen: Naturhistorisk tegne- og arbejdsbog. Forskellige fugle og pattedyr gennemgået.
5. u. a og b (hr. Hemmingsen): Botanik: Bestøvning, befrugtning og frøspredning. Hver elev har oprettet sit eget herbarium med planter fra skov, mark og grøftkant. Zoologi: Dyr fra fremmede lande. Gennemgået mennesket. Hver elev har lavet en arbejdsbog med dyrebilleder samt skrevet små fristile om dyr og oplevelser med dyr. Ved ture i omegnen har man søgt at vække elevernes interesse for den levende natur.
1. m. a, b (hr. Slettebo) og c (hr. Schunck): Botanik: Franck, Andersen og Jørgensen: Plantelivet I. — Plantebestemmelser efter Th. Mortensen: Flora for begyndere. — H. Chr. Mortensen: Botanisk ABC. — Zoologi: Balslev og Andersen: Zoologi for msk. I og II, hvirvellose dyr fra have og søer samt indvoldsorme, fisk og padder.
2. m. a, b (hr. Slettebo) og c (hr. Schunck): Botanik: Plantelivet II. — Zoologi: Resten af hvirvellose dyr (se 1. m.), krybdyr.
3. m. a, b (hr. Slettebo) og c (hr. Ravn): Botanik: Plantelivet III. — Zoologi: Fugle. — Petersson og Ring: Organisk kemi.
4. m. a (hr. Ravn), b og c (hr. Slettebo): Botanik: Franck, Andersen og Jørgensen: Plantelivet IV. — Zoologi: Balslev og Andersen I, danske pattedyr; II, encelledede dyr og mennesket. — Petersson og Ring: Organisk kemi. *Til eksamen opgives: Plantelivet IV ÷ årets gang. Zoologi: Encelledede dyr, mennesket, danske vildtlevende pattedyr. Organisk kemi.*
- R. a (hr. Slettebo) og b (hr. Schunck): Lund: Biologibog for realkl., hele bogen. *Til eksamen opgives det læste.*

- III. g. ns. og m. (hr. Ravn): Krogh: Fysiologi. — Wesenberg-Lund: Biologi. Endvidere er benyttet maskinskrevne tillæg, bl. a. om arvelighedslære, blodtyper, hormoner. — Øvelser.  
 Til eksamen opgives alt med undtagelse af det, som iflg. ministeriets bestemmelse skal overspringes.

### Fysik og kemi.

1. m. a (hr. Smidt), b og c (hr. J. Petersen): Eriksen: Fysik for mlsk. I, s. 1—58. — Desuden anvendes i a-klassen nogle arbejdsvejledninger.
2. m. a (hr. Kiørboe), b (hr. Smidt) og c (hr. J. Petersen): Eriksen: Fysik I, s. 59—94. — Petersson og Ring: Organisk kemi for mlsk., s. 7—28. Desuden anvendes i a-klassen nogle arbejdsvejledninger.
3. m. a (hr. Christiansen), b (hr. Dahlkild) og c (hr. Kiørboe): Eriksen: Fysik I, s. 96—ud; II, s. 1 til lyslære.
4. m. a (hr. Dahlkild), b (hr. J. Petersen) og c (hr. Smidt): Eriksen: Fysik II, fra lyslære til tillæg. — Petersson og Ring: Uorganisk kemi, fra syrer og bogen ud.  
 Til eksamen opgives det læste.
- R. a og b (hr. J. Petersen): Sundorph: Fysik for realkl. II, elektricitet, uden tillæg, men med en del tilføjelser. Sundorph: Fysik for realkl. III, himmellegemerne.  
 Til eksamen opgives det læste.
- I. g. m. (hr. Christoffersen): Eriksen og Sikjær: Fysik for gymnasiet I. — Koordinater på himmelkuglen i forbindelse med en foreløbig orientering på stjernehimlen. — L. J. Ring: Kemi for gymnasiet (7. udg.) til § 24.
- II. g. m. (hr. Christoffersen): Eriksen og Sikjær: Fysik for gymnasiet II, til ligetidige svingninger; III, til induktion. — Eriksen og Pedersen: Astronomi, til Keplers love. — Ring: Kemi for gymnasiet (7. udg.) §§ 24—52.
- III. g. m. a og b (hr. Christoffersen): Eriksen og Sikjær: Fysik for gymnasiet II, fra ligetidige svingninger og ud; III, fra induktion og ud. — Eriksen og Pedersen: Astronomi, fra Keplers love og ud. — Ring: Kemi for gymnasiet (6. udg.), fra metaller og ud.  
 Til eksamen opgives: Fysik I (2. udg.), s. 23—27, 29—41, 56—61, 63—77, 86—87, 100—110, 112—116, 118—121. Fysik II (2. udg.), s. 7—11, 25—33, 57—58, 61—72, 75—77, 78—82, 84—86, 87—89, 99—106, 111—117. Fysik III (2. udg.), s. 14—16, 23—28, 32—40, 43—57, 85—91, 147—160. Astronomi (3. udg.), s. 9—14, 21—30, 35—40, 70—75. Fysiske øvelser: 1) Vands fordampnings- og fortætningsvarme; 2) Petroleums udvidelseskoefficient ved dilatometer og pyknometer; 3) Atmosfærisk lufts normalmassefylde; 4) En luftarts massefylde; 5) Kompensationsmetoden; 6) Wheatstones bro; 7) Termoelements EMK.; 8) Joules lov; 9) Faradays elektrolytiske love; 10) To- og treelektroderøret; 11) Det mekaniske varmeækvivalent; 12) En stemmegaffels frekvens og et roterende legemes kinetiske energi; 13) Torsionskoefficienter; 14) Lydens hastighed i luft, glas og kultveilt; 15) Goniospektrometeret. Kemi (6. udg.), §§ 9, 10, 18, s. 44, §§ 21, 25—30, 32, 33, 35, 37, 40—44, 54, 59, 61, 63 (÷ Krom), 64, 65 og 66.

## Regning og matematik.

- I. u. a (fru Bugge) og b (hr. Hemmingsen): Arvin og Haastorp: Regnebog for for folkeskolen I. Samme: Øvebog I, A og B.
  2. u. a (hr. Christiansen) og b (hr. Schunck): Arvin og Haastorp: Regnebog II. Samme: Øvebog II, A og B.
  3. u. a (hr. Kiørboe) og b (fru Bugge): Arvin og Haastorp: Regnebog III. Samme: Øvebog III, A og B.
  4. u. a (hr. Kiørboe), b (hr. J. Petersen) og c (hr. Schunck): Arvin og Haastorp: Regnebog IV. Samme: Øvebog IV, A og B.
  5. u. a (hr. Smidt) og b (hr. Kiørboe): Bøgh og Pihl: Regnebog for 5. underkl. Arvin og Haastorp: Øvebog V, A og B. Haastorp, Mortensen og Nielsens opgavesamling.
- I. m. a (hr. Christiansen), b (hr. Møller) og c (hr. Christoffersen): Andersen og Damgaard Sørensen: Regning og aritmetik for mlsk. I.
  2. m. a (frk. Toft), b (hr. Dahlkild) og c (hr. J. Petersen): Andersen og Damgaard Sørensen: Regning og aritmetik II, undt. § 18. — Juul og Rønnau: Geometri for mlsk., forfra til parallelogrammer.
  3. m. a (hr. Christiansen), b (hr. Dahlkild) og c (hr. Smidt): Andersen og Damgaard Sørensen: Regning og aritmetik III, undt. §§ 11 og 21. — Juul og Rønnau: Geometri, fra parallelogrammer til areal.
  4. m. a (hr. Dahlkild), b (hr. J. Petersen) og c (hr. Møller): Andersen og Damgaard Sørensen: Regning og aritmetik III §§ 11 og 21, IV hele bogen undtagen s. 76—78. — Juul og Rønnau: Geometri for mellemskolen fra areal § 120 til trigonometri § 160.  
*Til eksamen opgives det læste.*
- R. a (frk. Toft) og b (hr. Christiansen): Friis Petersen og Jessen: Realklassens regnebog. — Jessen og Smith: Matematik for realklassen, s. 12—71 med undtagelse af eksponentielle ligninger. — Lomholt: Eksamensopgaver E.  
*Til eksamen opgives det læste.*
- I. g. ns. (frk. Toft): Mogensen: Mindre lærebog i matematik for gymnasiets sproglige linier, s. 1—62.
  - I. g. m. (hr. Møller): Pihl og Rubinstein: Lærebog i matematik I, forfra til rumgeometri. — Pihl og Rubinstein: Matematiske opgaver I.
  - II. g. ns. (hr. Christiansen): Mogensens lærebog (3. udg.), s. 62—103.  
*Til eksamen opgives: §§ 3—5, 7—11, 14, 17—21, 24—26, 28—38. Alle nævnte paragraffer inkl.*  
Det bemærkes, at logaritmeregningen er gennemgået under anvendelse af karakteristik og mantisse, og at dertil svarende ændringer er foretaget i §§ 25 og 26.
  - II. g. m. (hr. Møller): Pihl og Rubinstein: Matematik I, fra trig. ligninger—bogen ud. — Pihl, Kristensen og Rubinstein: Matematik II. — Samme: Matematiske opgaver II.
  - III. g. m. a (hr. Christiansen) og b (hr. Dahlkild): Pihl, Kristensen og Rubinstein: Matematik III. — Samme: Matematiske opgaver III samt Lomholt: Matematiske opgaver B. — Det mundtlige eksamenspensum repeteret.



Til mundtlig eksamen opgives: Pihl og Rubinstein I: §§ 68—69, 100, 109—110, 123—131, 133—161, 197—199. — Pihl, Kristensen og Rubinstein II: §§ 31—63, 71—75, 78—85, 90—101, 113—122. — Pihl, Kristensen og Rubinstein III: §§ 3—5, 8—11, 25—26, 57—71, 104—111. — Ændringer i II og III efter tillægget. Alle nævnte paragraffer inklusive.

### Bøgers brug.

4. m. a og b + c, de ikke latinlæsende elever (hr. Ravn): På læsestuen og biblioteket er undervist i benyttelse af håndbøger, generalstabskort og kartoteker samt i udfyldning af postvæsenets blanketter og selvangivelser til skattevæsenet. Eleverne har lært at finde litteratur ved hjælp af bogfortegnelser m. m. og er blevet sat ind i dansk biblioteksvæsen.

### Skrivning.

1. u. a (frk. Müller) og b (fru Schiøler): Pedersen og Thomsen: Skrivebog 1.
2. u. a (fru Elmby) og b (frk. Kjær): Pedersen og Thomsen: Skrivebog 3.
3. u. a (hr. Gernild) og b (fru Bugge): Pedersen og Thomsen: Skrivebog 4.
4. u. a (fru Eugge), b (fru Schiøler) og c (frk. Kjær): Pedersen og Thomsen: Skrivebog 6.
5. u. a (fru Bugge) og b (hr. Gernild): Pedersen og Thomsen: Skrivebog 7.
1. m. a, b (hr. Børlos Jensen) og c (fru Elmby): Pedersen og Thomsen: Skrivebog 8.
2. m. a, c (hr. Schunck) og b (hr. Kjørboe): Pedersen og Thomsen: Skrivebog 8.
5. m. a (fru Elmby), b (hr. Hemmingsen) og c (hr. Børlos Jensen): Pedersen og Thomsen: Skrivebog 9.

### Tegning og keramik.

*Underskolen* (hr. Klingspor og hr. Hilding Petersen): Eleverne har arbejdet med fritegning samt med udkast til mønstre, som de har anvendt til dekoration af skåle, askebægre, vaser, kander, tepotter og andre anvendelige ting. Endvidere har de fleste elever — efter eget ønske — i ler formet dyr, figurer, vaser m. m. Endelig arbejdes der i så stort omfang, som det er formålstjenligt, med hugning og skæring i træ.

- 1., 2. og 3. m. (hr. Klingspor): Hovedvægten er lagt på fritegning og udkast til mønstre, som eleverne har anvendt på skåle, vaser, tepotter m. m. Endvidere har eleverne i ler formet dyr, vaser, kander og lignende. Endelig arbejdes der i så stort omfang, som det er formålstjenligt, med hugning og skæring i træ.

### Håndarbejde.

1. u. a (frk. Christensen) og b (frk. Kjær): Forskellige stingarter på ternet stof. (I 1. u. deltager drengene i håndarbejdsundervisningen).
2. u. a + b (frk. Christensen): Grydelapper med hæklet kant. Ekstraarbejde: Bogmærke.
3. u. a + b (frk. Kjær): Bogbind til højskolesangbogen. Strikket spidsklud.

4. u. a + b og c (frk. Christensen): Rundstriking. Forklæde syet med forskellige stingarter (kontursting, kædesting, risting, korssting).
5. u. a + b (frk. Christensen): Hækket grydelap. Nederdel.
1. m. a, b og c (frk. Christensen): Strikket sok (båndhæl). Pudestykke med forskellige mønstre.
2. m. a, b og c (frk. Christensen): Pyjamas. — Hvidsom. — Strompestopning.
3. m. a, b og c (frk. Christensen): Bluse. — Gennemgang af knaphuller. — Forberedelse til 4. m.s arbejder.
4. m. a, b og c (frk. Christensen): Forskellige broderier.
- R. a og b (frk. Christensen): Seks bredders skørt med flåse.

### Sløjd.

- 2.—5. u. (hr. Gernild, hr. Hemmingsen og hr. Schunck): Der er undervist efter »Dansk Skolesløjds system. I 2. u. er udført småsløjd.
- 1.—4. m. og r. (hr. Bjerrum, hr. Hemmingsen, hr. Schunck, hr. Smidt og hr. Theisen): Efter »Dansk skolesløjds system er udført arbejder som bakker, bogstøtter, borde, reoler, stole, skabe, udskæringsarbejder m. m. I 3. m., 4. m. og r. arbejdes delvis på grundlag af elevernes egne ideer og tegninger.

### Legemsøvelser.

- Piger i underskolen (fru Dethmer): Gymnastik efter Else Thomsens og Elly Björkstens systemer. Boldspil.
- Piger i overskolen (fru Dethmer, fru Hjortdal og frk. Toft): Gymnastik; boldspil. I sommerhalvåret boldspil i fri luft.
- Drenge i underskolen (hr. Dahlkild, hr. Gernild, hr. Hemmingsen, hr. Sander og hr. Theisen): Gymnastik, leglignende øvelser, boldspil.
- Drenge i overskolen (hr. Bille, hr. Dahlkild, hr. Hemmingsen, hr. Sander, hr. Schunck og hr. Theisen): Gymnastik, boldspil, fri idræt, svømning.

### Sang og musik.

- Underskolen (fru Hamburger, hr. Hemmingsen og fru Kirk): Stemmælagningsøvelser, træffe- og rytmeøvelser, nodelæsning, indovelse af ældre og nyere sange og salmer. I 1. klasse har børnene bygget små melodier og tekster op ud fra egne motiver. I 5. klasse musikalsk og musikhistorisk gennemgang af den danske middelaldervise. — Til morgensang har underskoleelever medvirket i orkesteret.
- Overskolen (fru Hamburger, hr. Hemmingsen, fru Kirk og hr. Kock): Sang. Foruden de af ministeriet påbudte salmer og sange (efter Olesen og Mortensens sangbog) har man indstuderet flerstemmige sange af nyere danske komponister samt enkelte nordiske folkeviser. I gymnasiet er anvendt »Gymnasiesangbogen« af Finn Hoffding, og enkelte af Bellmanns »Fredmans epistlar« og G. Wennerbergs »Gluntarna« samt engelske »carols« er indøvet. I lighed med tidligere år har man arbejdet med skolekantaten (med tekst af Oskar Schlichtkrull og musik af Finn Hoffding). Endvidere er musikken og sangene til

det i skolens dagbog (s. 27) omtalte sangspil, »Tycho Brahes ungdom« blevet indstuderet. I gymnasieklasserne er de vigtigste musikformer i hovedtræk gennemgået og yderligere anskuelliggjort ved grammofonplader, ligesom enkelte elever fra 4. mellem og gymnasiet har afholdt grammofon-causerier. *Blokløjter.* 4. mellems drenge har i en ugentlig time fået undervisning i blokløjtespil, hvorved gamle koraler og folkeviser er blevet indøvet. Også i gymnasiet er blokløjten blevet dyrket, idet de melodier, der er blevet anvendt ved morgensang, har været arrangeret for blokløjter, hvorved de elever, der har ønsket at være med, har haft lejlighed til at holde spillet ved lige. *Orkester.* Skolens store orkester (elever fra hele skolen) har skiftevis spillet til morgensang, således at elever fra 1. u.—2. m. har spillet ved morgensang for de yngre klasser, mens elever fra 3. m—III. g. har spillet ved morgensang for de ældre klasser. Det mindre, udvalgte orkester (ca. 30 elever) har indøvet de under sang nævnte værker. Til yderligere dygtiggørelse af skolens orkester er der blevet undervist i trompet, waldhorn og direktion. Se iøvrigt under musikskolen.

---

### Stenografikursus.

I efteråret 1950 afholdtes på skolen et frivilligt stenografikursus. Kursus, der lededes af stud. mag. Harry Wett Frederiksen, og omfattede 28 lektioner à 1 time, gennemførtes af 17 elever. Hovedvægten var lagt på stenografiens anvendelse ved elevernes egne notater og kladder.

---

### *Frivilligt eleverarbejde.*

Følgende elever har i årets løb haft *samaritervagt* i skadestuen:

Birgit Hansen, Astrid Klenow (III.g.), Gerd Corneliusen, Bente Rahbech-Nielsen, Mette Schultz Jensen, Mary Kortland, Agnete Møller, Bet Mering, Bodil Bojsen-Møller, Gerd Heede Jørgensen, Gertrud Nielsen (II.g.) og Vibeke Juhl (I.g.).

Følgende elever har hjulpet ved arbejdet i *hovedbiblioteket*:

Flemming Conrad, Ebbe Lomborg, Lotte Rasch, Karen Aschengreen, Kjeld Smith-Petersen, Jørgen Ladegaard, Inge Jessen, Hans Hartmund, Ida Bakke, Sacha Engberg (III.g.), Mette Schultz Jensen, Birthe d'Auchamp, Hanne Sachs, Marchen Møller, Gerd Heede Jørgensen, Eva Rosenberg, Bet Mering, Agnete Møller, Gertrud Nielsen, Bodil Bojsen-Møller (II.g.).

Følgende elever har assisteret i *mellemskolens bibliotek*:

Hans Høier Andersen, Jørn Andersen, Hans Blom, Per Christoffersen, Lotte Dalgaard, Flemming Haagensen, Kirsten v. d. Hude, Kirsten Ingels (3.m.).

Følgende elever har under hr. Ravns ledelse hjulpet med til *fremstilling af lysbilleder og fotokopier* til undervisningsbrug:

Søren Hanke, Einar Hoff, Mary Kortland, Gertrud Nielsen (II.g.).

Som hjælpere i spisefrikvarteret i *de tre første under-skoleklasser* har følgende elever fungeret:

Lotte Theils (r.) og Dorthe Rasmussen (4.m.) i 1.u.a; Ninna Nielsen (I.g.) og Mette Gjerløff (4.m.) i 1.u.b; Else Marie Gütthler og Kirsten Harling Hansen (r.) i 2.u.a; Annelise Hessellund og Grete Hertz Jensen (2.m.) i 2.u.b; Anni Hansen og Elisabet Helbæk (2.m.) i 3.u.a; Lizzi Ingvardson, Hanne Bech Jørgensen og Ulla Malmqvist (2.m.) i 3.u.b.

Som hjælpere med ordning og udlevering af *fundne sager* har fungeret:

Birthe Funch, Birgitte Green, Ole Krabbe (4.m.), Per Tjelum (3.m.).

Som vagt ved *yderdørene i frikvarterene*, som »vandordnere«, samt som hjælpere ved *udlevering af mælk* og med *pasning af sæbeautomater* har fungeret forskellige elever fra mellemskolen.

Skolen bringer alle disse elever sin tak for den ydede hjælp.

### *Foreninger og klubber.*

*Gymnasieforeningen O. E. F. 1950—51.*

- 26/8 50: Generalforsamling. Til bestyrelse valgtes:  
 Helle Schollert, III.g.m. (formand)  
 Einar Hoff, II.g.ns. (næstformand)  
 Gertrud Nielsen, II.g.m. (sekretær)  
 Peter Wilhjelm, I.g.m. (kasserer)  
 Jens Münter, I.g.m. (ekstr. medlem)  
 Vibeke Juhl, I.g.ns. (ekstr. medlem)  
 Ib Dons, r. (repr. for realkl.).
- 2/9 50: 4-kantet vælgermøde.
- 25/9 50: Diskussion: »Een verden« med indledning af Erling Bindslev.
- 8/11 50: Skuespiller Helge Kjærulff Schmidt læste op af moderne danske og amerikanske forfattere.
- 24/11 50: »Moderne litteraturforskning« ved mag. art. Sv. Johansen.
- 16/12 50: Julebal.
- 26/1 51: Forfatteren Josef Petersen læste op af egne værker.
- 17/2 51: Gamle elever fortalte; vi sluttede med dans.
- 5/3 51: »Maleri er maleri« ved kunstmaleren Egon Mathiesen.
- 5/4 51: Komponisten Niels Viggo Bentzon spillede og fortalte om moderne musik.
- 28/4 51: Forårsbal.

*Holte Gymnasiums Skakklub.*

Klubben, hvis formål er dels at dyrke spillet rent praktisk, dels efterhånden at erhverve den teori, der hører med, tæller nu 25 aktive og 20 passive medlemmer. Der afholdes mødeaften een gang hver uge.

Enhver nuværende eller tidligere elev i eller lærer ved Holte Gymnasium kan optages som aktivt medlem af klubben.

Aktive medlemmer erlægger ved indmeldelsen 50 øre i indskud samt et månedligt kontingent af 25 øre; lærere og gamle elever henholdsvis dog 1 kr. og 25 øre. Passive medlemmer yder klubben støtte ved et bidrag af 1 kr. årlig.

Der har i den forløbne vinter været afholdt en fællesturnering samt en klasseturnering.

Fuldmægtig Grumme spillede d. 4. april simultanspil mod 20 deltagere.

*Biblioteket.*

Biblioteket deles i hovedbiblioteket, mellemskolens bibliotek og underskolens bibliotek. Ledere er henholdsvis hr. Ravn, hr. Theisen og hr. Bjerrum.

Biblioteksudvalget består af følgende medlemmer: Rektor, hr. Bjerrum, hr. Christoffersen, frk. Hansen, hr. Hoffmeyer, hr. Nielsen, hr. Ravn (formand), hr. Theisen og hr. Rindom Thomsen.

I hovedbiblioteket findes pr. 30. april 1951 ca. 560 bd. dansk og ca. 1500 udenlandsk skønlitteratur samt 3500 bd. faglitteratur. — Biblioteket har i årets løb modtaget en del gaver (se s. 80), for hvilke vi er meget taknemmelige, da priserne for bøger og indbinding er steget stærkt i de sidste år. Resten af den boggave, som fabrikant Lystager skænkede os i 1949, er blevet indført i dette skoleår. — Tidsskriftsamlingen er på ca. 1000 bd., og vi modtager for tiden ca. 50 faglige tidsskrifter. Småtrykssamlingen er i år blevet udvidet, idet en del mindre publikationer, der tidligere stod blandt de almindelige bøger, er overflyttet til denne. Hovedbiblioteket har i årets løb haft ca. 5000 udlån.

Der er i årets løb foretaget en omgruppering af

bøgerne tilhørende faglitteraturen, således at denne deles i 34 grupper. Endvidere er arbejdet med ordning af kartotekerne fortsat, hvorved forfatterkartotek for skønlitteratur og titelkartotek for skønlitteratur er ført à jour. Forfatterkartotek for faglitteratur vil være i orden inden sommerferien, hvorimod det systematiske kartotek over faglitteratur først i løbet af et par år vil være i orden. Alle kartotekskort vil blive forsynet med oplysning om, hvor i skolen bogen eller artiklen findes.

I marts er der fremstillet en duplikeret »Vejledning i benyttelse af biblioteket«, som er udleveret til alle elever fra 4. m. og opefter.

Forslag om nyanskaffelse til biblioteket kan af lærerpersonalet skrives i den på lærerværelset fremlagte protokol eller af eleverne fremsættes over for faglærere eller bibliotekaren, hvorefter biblioteksudvalget bestemmer, om bøgerne skal købes. Inden nyanskaffelser sættes på plads i biblioteket, fremsættes de på lærerværelset til gennemsyn i 2 dage og derefter i 2 dage på biblioteksgangen. — I det daglige arbejde har biblioteket stor hjælp af 10 elever, idet 4 assisterer ved udlånet, 2 ordner tidsskrifterne, 2 foretager revision af seriebøger og ordner erhvervsvejledningskartotek og 2 passer småtrykssamlingen.

#### *Bestemmelser for udlån fra hovedbiblioteket.*

Bøger fra naturfagsgang, fysikgangen, matematiklokalet, historielokalet og sløjdlokalet hjemlånes af faglærerne fra de respektive faglokaler og noteres i låneprotokoller her. Bøger angående sport hjemlånes gennem mellemskolens bibliotek. De øvrige bøger hjemlånes i 4. frikvarter fra bibliotekskontoret (nr. 19) mod aflevering af lånekort, der udleveres og udfyldes på kontoret. — Såfremt der er flere eksemplarer af samme bog, skal nr. angives. — Lånetiden er som regel en måned. Overskrides lånetiden, og udsendes hjemkaldelseskort, betales 25 øre i bøde pr. kort. — Såfremt en anden låner ikke ønsker bogen, kan fornyelse ske een gang. Det skal meddeles på bibliotekskontoret, men bogen behøver ikke at medbringes. — En bog kan lånes på studielån, når faglæreren udtaler ønske derom. — Lånte bøger må ikke viderelånes. — Ved aflevering er låneren forpligtet til at overvære, at det rigtige lånekort annulleres, eller at afleveringen noteres i låneprotokollen. Sker

dette ikke, hæfter låneren for bogen. Ligeledes kan bortkomne eller beskadigede bøger forlanges erstattet. — Eleverne må ikke selv notere lån og aflevering i låneprotokollerne uden en lærers tilladelse i hvert enkelt tilfælde. Hjemlånet i nr. 19 er lukket under terminsprøverne.

*Bestemmelser for hovedbibliotekets anvendelse som  
håndbogsbibliotek.*

Gymnasiaster må benytte biblioteket til opslag o. lign. i 3. og 4. frikvarter. I andre frikvarter og efter skoletid skal de have tilladelse i hvert enkelt tilfælde. Andre elever skal have tilladelse i alle tilfælde. — Kort fra erhvervsvejledningskartoteket udleveres til brug på biblioteksgangen i 4. frikvarter. Register over kortene findes ophængt på gangen.

Mellemskolens bibliotek omfatter ca. 1000 bøger. Det fungerer efter decimal-klassedelingssystemet.

Underskolens bibliotek omfatter, fordelt på de fem alderstrin, ca. 600 bøger, som er tilvejebragt dels ved køb, dels ved gaver. Det ugentlige udlån er for hver classes vedkommende blevet forestået af dansklærerne.

## *Gaver.*

*Gaver til de naturhistoriske samlinger:*

Sumpskildpadde (Annelise Jantzen, r.), hvepsebo (Niels Kryger, r.), skifer fra kul med aftryk (Ulf Rønnow, 3.m.), præparater visende kakaofremstilling (Annelise Hessellund, 2.m.), vandrende pinde (Per Aarseth, 1.m.), forstening (Peter Vagn Jensen, 1.m.), et stelakvarium (Trineke Bruun, 1.m.), vaskebjørnehale (Jens Yde, 5.u.), 3 vandrende pinde (Margit Roskjær, 5.u.), drypsten (Jørgen Kjeldsen, 4.u.), snogeunge (Peter Frederiksen og Klaus Harboe, 4.u.), 2 kranier af mink og 2 dådyrtakker (Anders Bjørn Jensen, 4.u.), forskellige koraller og et søpindsvin (Eva Nielsen, 4.u.), gedehamsebo og bitavler (Lone Kroier Christensen, 3.u.), gazellehorn (Lars Schultz, 2.u.), isbjørnehoved (Renate A. Petersen, 1.u.).

*Gaver til mellemskolens fysiksamling:*

2 automobil lamper (Bjørn Waldmann, 4.m.), 1 kultrådslampe (Kurt Hauch, 1.m.).



*Gave til musikstuen:*

Et waldhorn (musikkritikeren Frede Schandorff Pedersen).

*Gaver til hovedbiblioteket:*

Kruseman: Beethovens egne ord; Abrahamsen: Tonekunsten; Seligmann: Skikkelser i tonekunsten (fru E. Skorpik).

The U.S.A., its land, its people, its industry (U.S. library).

Universitetets årsskrift 1950 (Set Johannes Karlgren, III.g.).

London: Martin Eden I—II (Jan Mærsk-Møller, III.g.).

Fletcher: The Stolen Budget; Curwood: The Ancient Highway; Oppenheim: The Treasure House; Eliot: Silas Marner; Arlen: Babes in the Wood; Sinclair: American Outpost; Baring: Tinker's Leave; Curwood: The Girl beyond the Trail; Arlen: May fair; Bengtsson: Røde orm; Oehlenschläger: Palnatoke; Hansen: Den indre front; Paludan: Markerne modnes; Cloete: The Turning Wheels; Fletcher: The Flamstock Mystery; Graves: I, Claudius; Christie: Partners in Crime (Sv. Aage Bruun, I.g.).

Steensen: Søofficerskolen gennem 250 år (Søofficerskolen).

*Gaver til mellemskolens bibliotek:*

Søren Egebjerg har skænket nogle bøger.

For de tidligere skænkede bidrag til anskaffelse af et optagerapparat er i efteråret 1950 indkøbt en »Beocord« wire-recorder med tilbehør.

For de nævnte gaver samt for de boggaver, som er omtalt i »skolens dagbog«, bringer skolen hermed sin hjertelige tak.

*Sport og idræt.*

*Kapsvømning* for piger og drenge afholdtes lørdag d. 26. august 1950.

*Fodboldkampe* mellem skolens hold og gamle elever spilledes søndag d. 3. september 1950.

*Langboldkampe* for piger spilledes mod Lyngby Statsskole d. 12. september 1950.

*Håndboldkampe* har været spillet mod følgende skoler: Ordrup Gymnasium, Birkerød Statsskole, Lyngby Statsskole og Gl. Holte Skole. Endvidere har Holte Gymnasium deltaget i gymnastie-

skolernes håndboldstævne, som i år fandt sted på Gentofte Stats-skole.

I en håndboldturnering for gamle og nuværende elever d. 3. september 1950 deltog 7 hold, nemlig årgangene: 1943, 44, 45, 47, 49 og 50 samt skolens hold.

Angående *skoleidrætsstævnet* d. 19. september 1950 henvises til »skolens dagbog«.

---

## SÆRLIGE MEDDELELSER TIL HJEMMENE

### *Ulykkesforsikring.*

Alle skolens elever er kollektivt ulykkesforsikrede. Forsikringen gælder for ulykkestilfælde, som finder sted i skolen, samt under ekskursioner og andre skoleudflugter.

### *Specialundervisning for ordblinde.*

Siden 1941 har der ved skolen været indrettet specialundervisning for ordblinde. Disse timer ligger uden for den normale skoletid, dog for underskolens vedkommende — så vidt det er gørligt — i tiden inden for kl. 8—14. Undervisningen bestrides for tiden af cand. mag., fru *E. Schiøler*.

Til ordblindeundervisningen kan der eventuelt hos skolens bestyrelse søges om hel eller halv friplads.

### *Ekskursioner.*

Da ekskursioner indenfor naturfag ifølge de gældende anordninger for undervisningen i gymnasiet indgår som et fast led i undervisningsplanen, og da disse ekskursioner er forbundet med udgifter fra elevernes side, udsendes der under normale forhold ved skoleårets begyndelse meddelelse til forældrene om, hvilke ekskursioner der er planlagt, og hvad disse vil komme til at koste. Det meddeles endvidere forældrene, at de — i tilfælde af, at de begærer nedsættelse af ekskursionsafgiften — inden en bestemt dato må indsende motiveret ansøgning til skolen herom. I sådanne tilfælde, hvor elever har betalt for deltagelse i en ekskursion, men på grund af sygdom eller anden tvingende grund er blevet forhindret i at deltage i ekskursionen, vil det indbetalte beløb blive refunderet det pågældende hjem.

### *»Dansk Skolescene«.*

Holte Gymnasium er medlem af Dansk Skolescene med både et »yngste hold« (3.—4. m.) og et »ældste hold« (realkl. og gymnasiet). (Se skolens dagbog.)

### *Skole-bio.*

Ved velvillig imødekommenhed fra Holte Bios side har der i det forløbne skoleår været arrangeret filmforestillinger for eleverne. (Se skolens dagbog.)

#### *Besøg på skolen.*

Forældrene indbydes til at overvære den daglige undervisning og på denne måde danne sig et skøn om skolens arbejde.

Enhver, som ønsker at overvære undervisningen, anmodes om forinden at anmelde sit besøg på rektors kontor.

#### *Om fritagelser og forsømmelser.*

*Som gyldig grund til udeblivelse fra skolen regnes i almindelighed kun sygdom.*

Alle meddelelser fra hjemmene om forsømmelser, deres årsag og varighed, eller motiverede meddelelser om, at eleven møder uforberedt til een eller flere timer, samt anmodninger om eventuel fritagelse for deltagelse i undervisningen for kortere eller længere tid, ledsaget af en motivering for anmodningens fremkomst, eller om at måtte forblive inde i frikvarterene, gives — over hele skolen — i en for hver enkelt elev oprettet meddelelsesbog mellem hjem og skole, hvilken bog eleven er pligtig at medbringe på skolen hver dag. Fritagelse for at gå ud i frikvarterene gives af almenhygiejniske grunde ikke til *forkølede* elever, idet skolen må kræve, at disse kun møder på skolen, når de kan tåle at færdes ude i frikvarterene.

Enhver anmodning om fritagelse for deltagelse i undervisningen, også for enkelte timer, skal bringes i meddelelsesbogen senest dagen før. Elever, som møder på skolen een eller flere timer senere end fastsat på timeplanen, er pligtige til i det førstfølgende frikvarter at henvende sig til rektor, subsidiært inspector, med meddelelse (i meddelelsesbogen) om årsagen til forsømmelsen.

Fritagelse for deltagelse i legemsøvelser kræver lægeattest, når fritagelsen strækker sig ud over 1 uge (jvf. min. cirkulære af 5. maj 1916). Attesten skal udfærdiges på en særlig blanket, som fås på skolens kontor.

Elever, som er fritaget for deltagelse i gymnastikundervisningen, skal normalt overvære denne, også i sådanne tilfælde, hvor den finder sted i første og sidste undervisningstime. Kun med gymnastiklærerens særlige tilladelse kan denne regel fraviges.

Vi henstiller indtrængende til hjemmene kun med særlig magtpåliggende grund at anmode om sådan fritagelse, som skader det regelmæssige skolearbejde og virker som et uheldigt eksempel. Tilladelse til at forsømme sidste time for med et tidligere tog at kunne tage til København for at prøve tøj eller lign. vil ikke blive givet, ligesom der i almindelighed heller ikke vil blive givet tilladelse til at forsømme skolen for at deltage i fødselsdagsfester, selskabelighed, juleudstillinger eller lign.

Hjemmene anmodes indtrængende om at sætte sig i forbindelse med skolen, når en elev har forsømt mere end 5 dage, og yderligere forsømmelse kan ventes.

Elever, der har forsømt skolen ud over en uge, skal, når de atter kommer i skole, henvende sig til rektor i et frikvarter.

Ingen elev vil kunne opnå tilladelse til at spise frokost hjemme uden skriftlig anmodning fra hjemmet.

Skolen påtager sig intet ansvar for elevernes cykler.

Det er eleverne forbudt at medbringe bøjler til deres overtøj.

#### *Konfirmationsforberedelse*

finder normalt sted

i Søllerød sogn mandag og torsdag kl. 14<sup>30</sup>—15<sup>30</sup>

(Søllerød præstegård og Holte kirke),

i Vedbæk sogn mandag og torsdag kl. 15—16.

Mandagen og tirsdagen efter konfirmationen har konfirmanderne fri fra skolen.

#### *Smitsomme sygdomme.*

Ifølge ministeriets bekendtgørelse af 27. maj 1950 skal den behandlende læge give skolen underretning, når en af følgende sygdomme har vist sig i en husstand, i hvilken der findes skolesøgende børn: *tyfus*, *paratyfus*, *paradysenteri* eller en med disse beslægtet sygdom, *difteri*, *skarlagensfeber*, *smitsom hjernerygmarvsbetændelse*, *børnelammelse*. Et barn, der selv har været angrebet af en af de nævnte sygdomme, må ikke søge skolen, førend det medbringer lægeattest for, at det ikke kan antages at udbrede smitte. Et barn, i hvis

hjem en af de nævnte sygdomme er forekommet, uden at det selv har været angrebet, må ikke søge skolen, førend det medbringer lægeattest for, at det ikke kan antages at udbrede smitte.

M. h. t. *tuberkulose* træffer epidemikommissionen bestemmelse om, hvorvidt barnet må søge skolen.

Et barn, der lider af *mæslinger*, må ikke modtages i skolen før mindst 10 dage efter sygdommens begyndelse.

Et barn, der lider af *kighoste*, må ikke modtages i skolen før 4 uger efter det konvulsive stadiums begyndelse.

Et barn, der lider af *røde hunde*, *skoldkopper*, *rosen*, *influenza*, *fåresyge* eller *halsbetændelse*, må ikke modtages i skolen, sålænge det akutte stadium varer.

Et barn, der lider af *ægyptisk øjensygdom* eller *smit-somme hudsygdomme* såsom fnat eller udbredte børnesår, må ikke modtages i skolen, før sygdommen er overstået, eller det medbringer lægeattest for, at det ikke kan antages at udbrede smitte.

Om *skolelukning* på grund af smitsom sygdom kan epidemikommissionen træffe bestemmelse.

*Inkubationstiden* for de almindeligste infektionssygdomme regnes i almindelighed til:

for difteri .....	2—4	dage
» paratyfus .....	3—8	»
» tyfus .....	10—20	»
» influenza .....	1—4	»
» meningokokmeningitis	2—4	»
» mæslinger .....	13—14	»
» fåresyge .....	2—3	uger
» børnelammelse .....	2—7	dage
» røde hunde .....	17—23	»
» skarlagensfeber .....	1—5	»
» kighoste .....	5—8	»
» skoldkopper .....	14	»

### *Skolelæge.*

Skolelægeordningen ved Holte Gymnasium bygger på lov af 12. juli 1946, i kraft af hvilken en sådan ordning gjordes obligatorisk for alle landets skoler.

Som skolelæge fungerer læge *Hans Friis* og som skole-sundhedsplejerske frk. *E. J. Dybvig*.

Helbredsundersøgelse af skolens elever er foretaget i årets løb. Skolelægen har henvist elever, hos hvem sygelige tilstande af en eller anden art er blevet konstateret, til behandling hos hjemmets sædvanlige læge. Kartoteket af helbredskort er suppleret og å jour-ført.

Den årlige tuberkuloseundersøgelse, der foruden eleverne tillige omfatter skolens lærerstab og øvrige personale, er foretaget i samarbejde med tuberkulosestationen i Lyngby.

#### *Træffetid:*

Rektor træffes som regel hver skoledag kl. 13<sup>15</sup>—14, undtagen lørdag.

Eventuel anden træffetid kan aftales telefonisk i kontortiden.

Inspector træffes som regel hver skoledag kl. 13<sup>15</sup>—14, undtagen lørdag.

Skolens telefoner er:

Holte 696 (rektor)	} telefonerne svarer i almindelighed
» 844 (inspector)	
» 1202 (skolebetjent)	} telefonen svarer i almindelighed

#### *Ferier og fridage i skoleåret 1951—52*

(plan):

Efterårsferie: 14.—21. oktober inkl.

Juleferie: 23. december—5. januar inkl.

Fastelavnsmandag: 25. februar.

Kong Frederiks fødselsdag: 11. marts.

Dronning Ingrid's fødselsdag: 28. marts.

Påskeferie: 9.—15. april inkl.

Kristi Himmelfartsdag: 22. maj.

Pinseferie: 31. maj—3. juni inkl.

Grundlovsdag: 5. juni.

#### *Det nye skoleår*

begynder mandag den 13. august 1951 kl. 9.

Underskolens 1. kl. begynder dog først lørdag den 1. september kl. 10.

Holte, den 1. maj 1951.

*Arne Olesen,*  
rektor.

# HOLTE GYMNASIUMS MUSIKSKOLE

## *Af musikskolens reglement:*

Musikskolen ledes af Holte Gymnasiums rektor.

Musikskolens arbejdsår og ferier er som gymnasiets.

Indmeldelse af elever sker til skolens kontor normalt *inden skoleårets begyndelse* og er gældende for et skoleår, forsåvidt eleven vedblivende er elev i gymnasiet.

Som ny elever i musikskolen kan kun optages elever, som er skolesøgende i Holte Gymnasium. Når eleven er udgået af gymnasiet, kan undervisningen ikke fortsættes i musikskolen.

Der undervises (a) i hold på 5 elever og (b) i hold på 2 elever. Honoraret er for det kommende skoleår fastsat til (a) 10 kr. og (b) 15 kr. pr. elev om måneden i 10 måneder.

Musikskolens elevhonorar indkræves af Holte Bank.

Med hensyn til forsømmelser gælder samme regler som for gymnasiets elever.

»Holte Gymnasium« tildeler årligt musikskolen et antal halve og hele fripladser. Ansøgning herom kan indgives til skolens rektor. Fripladser er gældende for eet musikskoleår, men kan fornyes på grundlag af en fornyet ansøgning.

Ansøgninger om friplads for det kommende år må indgives snarest muligt.

Musikskolens årsregnskab forelægges for skolens bestyrelse samtidigt med skolens øvrige driftsregnskaber og revideres af skolens revisor.

## *Musikskolens konsulent:* organist *Sv. Kock.*

## *Musikskolens lærere:*

Klaver: pianisten *Axel Arnffjord.*

fru *Margit Kirk*, statsprøvet musikpædagog.

frk. *J. Plougsgaard*, statsprøvet musikpædagog.

Violin: violinisten *Slavko Skorpik.*

fru *Esther Skorpik*, statsprøvet musikpædagog.

Cello: fru *Else Valdars*, statsprøvet musikpædagog.

Fløjte, blokfløjte og klarinet: adjunkt *E. Hessellund.*

## *Musikskolens regnskabsfører:* lektor *Svend Møller.*



*Musikskolens elever.*

Musikskolen, som søges af elever på alle alderstrin fra 1.u. til III.g., havde pr. 1. maj 1951 ialt 155 elever, nemlig:

*Klaver:*

Helene Achilles	Ulla Malmqvist
Niels Andersen	Bet Mering
Vibeke Birkedal	Britta Kjærulff Nielsen
Povl Blinkenberg-Willadsen	Minna Nøkkentved
Inge Brandt	Hanne Kjeld Olsen
Helene Bruun	Karen Østerrogild Pedersen
Birgitte Bülow	Vibeke Ridder Petersen
Suzanne Lundh Christiansen	Ellen Povlsen
Birthe Clausen	Mette Povlsen
Erik Friis	Lisbeth Rasmussen
Peter Giefeldt	Kirsten Reinhard
Mette Gielstrup	Hanne Reymann
Elinor Gindin	Lene Reymann
Lone Gottlieb	Margit Roskjær
Henrik Grubert	Helle Rostrup
Janna Grunth	Hans Ruhwald
Lars Hallstein	Finn Røgind
Birgit Sødal Hansen	Marianne Sachs
Karen Hansen	Rolf Schlein
Kathe Schierup Hansen	Ulla Schlein
Jens Harboe	Merete Schlippe
Elisabet Helbæk	Birte Smith
Einar Hoff	Kirsten Smith
Kirsten v. d. Hude	Tove Stubgaard
Hanne Jacobi	Annelise Quistorff Svendsen
Birgit Jensen	Niels Purup Sørensen
Inger Johnsen	Finn Taksøe-Jensen
Vibeke Beck Jørgensen	Jørgen Taksøe-Jensen
Peter Koch	Elna Thamdrup
Ellen Kortland	Hans Gorm Top
Flemming Kroll	Henrik Winkel
Marianne Kæstel	Marianne Wulff
Birgitte Holt Larsen	Jens Yde
Marianne Lehrmann	Inger Zachariassen
Helga Lundquist	Annelise Zobel
Laust Løkkegaard	Adam Øigaard

*Violin:*

Birthe d'Auchamp  
 Karen Berring  
 Kirsten Berthelsen  
 Bodil Bojsen-Møller  
 Susanne Brand  
 Hans Brünings-Hansen  
 Arne Christensen  
 Merete Christie  
 Harriet Dahl  
 Marianne Engberg  
 Kirsten Gielstrup  
 Klaus Gottlieb  
 Anne Marie Gregersen  
 Lars Grunth  
 Jørgen Hallstein  
 Jens Hauch  
 Kurt Hauch  
 Annette Helbæk  
 Vibeke Hessellund  
 Annegert Hessenbruch  
 Bente Hoffmeyer  
 Birgitte Bjørn Ibsen  
 Lizzi Ingvardson  
 Lis Jacobsen  
 Søren Vidar Jacobsen  
 Claus Jensen  
 Helle Jerlo  
 Ingeborg Junghans  
 Gerd Heede Jørgensen  
 Vibeke Kinslev  
 Jørgen Kjeldsen  
 Kirsten Klitgaard  
 Ruth Lange  
 Birgitte Holt Larsen  
 Inge Larsen  
 Jørn Qviste Larsen  
 Kirsten Larsen  
 Kirsten Rhod Larsen  
 Knud Løkkegaard  
 Ghita Malmqvist  
 Jan Erik Mathiesen

Steen Erik Mortensen  
 Gitte Müller  
 Anne Margrete Nielsen  
 Lis Ramberg Nielsen  
 Viggo Nielsen  
 Inger Ravn  
 Claus Roepstorff  
 Henrik Salling  
 Erik Sander  
 Birgitte Schmidt  
 Kirsten Schmidt  
 Vagn Schönecker  
 Birthe Skytte  
 Lise Stochholm  
 Brita Strømbo  
 Dida Ursin  
 Inge Wiene  
 Jonna Wiene  
 Brita Wulff  
 Adam Øigaard

*Bratsch:*

Suzanne Lundh Christiansen  
 Lars Grunth  
 Jørgen Johnsen  
 Preben Bülow Kornerup  
 Vagn Schönecker

*Cello:*

Casper Jersild  
 Per Reimer  
 Henrik Voldborg  
 Inger Zachariassen  
 Ingeborg Øigaard

*Orkesterfløjte:*

Elisabet Helbæk  
 Annelise Hessellund  
 Nikolaj Jørgensen  
 Niels Kryger

Peter Marthinus  
Folmer Hassing Nielsen

*Klarinet:*

Torben Eberth

*Blokfløjte:*

Bo Bergstrøm  
Jørgen Brandt  
Mogens Hessellund  
Bjørn Føge Jensen  
Torsten Alf Jensen  
Peer Jerlo

Inge Jørgensen  
Ruth Lange  
Jens Rhod Larsen  
Jens Lorentzen  
Mogens Lund  
Niels Aagaard Nielsen

*Trompet:*

Troels Thomsen

*Waldhorn:*

Mogens Lundgaard Andersen

De afsluttende musikopvisninger i 1951 afholdtes den 16., 17.  
og 18. april.

---

# INDHOLD

## HOLTE GYMNASIUM

	Side
<i>L. M. Hunø †</i> .....	3
<i>Aktieselskabet Holte Gymnasium</i> .....	5
<i>Skolens indre organisation</i> .....	5
Skolenævn .....	5
Skoleråd .....	6
Karaktergivning og vidnesbyrd .....	6
Eksamenskrav .....	9
Valgfri fag .....	9
Optagelse i skolen .....	9
Oprykning i højere klasser .....	11
Skoleafgift m. m. ....	12
Tilsyn med skolens arbejde .....	14
<i>Holte Gymnasiums Studiehjælp</i> .....	15
<i>Ordensregler for eleverne</i> .....	17

## EKSAMENSRESULTATER 1950..... 18

## SKOLEÅRET 1950—51

<i>Skolens dagbog</i> .....	22
<i>Eleverne</i> .....	31
<i>Lærerpersonalet</i> .....	52
<i>Timefordelingen</i> .....	56
<i>Pensa</i> .....	57
<i>Frivilligt elevarbejde</i> .....	75
<i>Foreninger og klubber</i> .....	76
<i>Biblioteket</i> .....	77
<i>Gaver</i> .....	79
<i>Sport og idræt</i> .....	80

## SÆRLIGE MEDDELELSER TIL HJEMMENE

<i>Ulykkesforsikring</i> .....	82
<i>Specialundervisning for ordblinde</i> .....	82
<i>Ekskursioner</i> .....	82
<i>»Dansk Skolescene«</i> .....	82
<i>Skole-bio</i> .....	83
<i>Besøg på skolen</i> .....	83
<i>Fritagelser og forsømmelser</i> .....	83
<i>Konfirmationsforberedelse</i> .....	84
<i>Smitsomme sygdomme</i> .....	84
<i>Skolelæge</i> .....	85
<i>Træffetid</i> .....	86
<i>Ferier og fridage</i> .....	86
<i>Det nye skoleårs begyndelse</i> .....	86

## HOLTE GYMNASIUMS MUSIKSKOLE..... 87



Trykt i  
Chr. Christensens  
Bogtrykkeri  
København

