



Danskernes Historie Online

Danske Slægtsforskeres Bibliotek

Dette værk er downloadet fra Danskernes Historie Online

Danskernes Historie Online er Danmarks største digitaliseringsprojekt af litteratur inden for emner som personalhistorie, lokalhistorie og slægtsforskning. Biblioteket hører under den almennyttige forening Danske Slægtsforskere. Vi bevarer vores fælles kulturarv, digitaliserer den og stiller den til rådighed for alle interesserede.

Støt Danskernes Historie Online - Bliv sponsor

Som sponsor i biblioteket opnår du en række fordele. Læs mere om fordele og sponsorat her: <https://slaegtsbibliotek.dk/sponsorat>

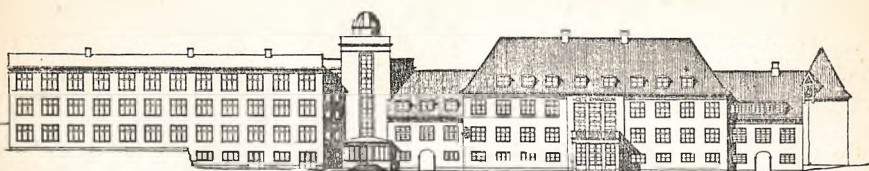
Ophavsret

Biblioteket indeholder værker både med og uden ophavsret. For værker, som er omfattet af ophavsret, må PDF-filen kun benyttes til personligt brug.

Links

Slægtsforskeres Bibliotek: <https://slaegtsbibliotek.dk>

Danske Slægtsforskere: <https://slaegt.dk>



Holte Gymnasium

Statens pædagogiske Studiesamling *Maj 1953*
København *911*

HOLTE GYMNASIUM
1952=53

KØBENHAVN

CHR. CHRISTENSENS BØGTRYKKERI

1953

C. BILLENSTEIN

født 1860, død 1952

Den 10. juli 1952 døde kaptajn Billenstein, i den høje alder af 92 år.

Kaptajn Billenstein, der til det sidste bevarede sine åndsevner usvækkede, fulgte med årvågent sind skolens liv og udvikling, skønt der allerede var gået en snes år, siden han fratrådte som formand for dens bestyrelse, i hvilken anledning daværende sognerådsformand Clausen og rektor Schlichtkrull i skolens årsskrift for 1932—33 havde redegjort for hans indsats til Holte Gymnasiums bedste.

Kaptajn Billenstein, der omkring århundredskiftet slog sig ned i Holte, og hvis kommunalpolitiske virksomhed har sat sig stærke spor i sognets historie, var allerede med, da en kreds af formående mænd optog tanken om oprettelse af en mellemskole til udvidelse af frk. Algreen-Ussings pogeskole, og den 22. maj 1914 afholdtes i Billensteins hjem på Vejlesøvej den konstituerende generalforsamling til oprettelse af en sådan højere almenskole. På samme måde var han den drivende kraft, da mellem- og realskolen i 1931 blev til gymnasium, og A/S Holte Gymnasium tog sin begyndelse. Den første formand i aktieselskabets bestyrelse var netop kaptajn Billenstein, og det blev under hans tilsyn, at de store udvidelser af skolens bygninger (mellemløj, festsal, tårntrappe m. m.) realiseredes. Da han fratrådte formandsskabet i 1933, kunne han se tilbage med tilfredshed på sin indsats i skolens historie, og det er denne indsats, som vi i dag med taknemmelighed mindes, når vi tænker på den mand, der under navn af »gymnasiets fader« stod for den offentlige bevidsthed som en pioner og nybygger i sognets kulturelle liv.

HOLTE GYMNASIUM

Aktieselskabet Holte Gymnasium.

HOLTE GYMNASIUM er en *privat skole med støtte fra kommune og stat*. Søllerød Kommune garanterer for dækning af underskuddet af A/S Holte Gymnasiums samlede drift.

Skolen ejes af *A/S Holte Gymnasium*. Bestyrelsens flertal består af medlemmer af Søllerød kommunalbestyrelse.

Med hensyn til skolens organisation modtager rektor direktiver af aktieselskabets bestyrelse. Sager vedrørende skolens daglige ledelse er derimod undergivet rektors selvstændige afgørelse, såvel hvad angår forholdet til børnene som til forældre og lærere.

Bestyrelsen består for tiden af følgende medlemmer: landsretssagfører *Erik Øigaard* (formand), borgmester, professor *A. G. Schneider* (næstformand), gartner *H. P. Andersen*, inspektør *Ivar Hansen* og overassistent *Ulrik Schou* (alle valgte af kommunalbestyrelsen), samt højesteretssagfører *Em. Christensen*, arkitekt *H. Kryger* og direktør *Bjarne Senn* (valgte af generalforsamlingen).

Skolens indre organisation.

Skolen omfatter: *underskolen (5-årig)*, *mellemskolen (4-årig eksamensmellemskole)* samt *realklassen (1-årig)* og *gymnasiet (3-årigt)*.

Gymnasiet har 2 retninger: den *matematisk-naturvidenskabelige* og den *nysproglige*.

Skolenævnet.

For tidsrummet januar 1953—december 1954 er følgende valgt som forældrerepræsentanter: for overskolen: boghandler *K. Falkjær-Pedersen*, pastor *V. Høier Johansen*, dyrlæge *C. C. Kinslev* og ekspeditionssekretær *E. Wieth-Knudsen*; for underskolen: boghandler *M. Funch* og læge fru *E. Vidar Jacobsen*. Suppleanter: for overskolen: direktør *Johs. Poulsen*, underdirektør,

cand. jur. O. Bakke, repræsentant K. E. Malmqvist og konsulent A. Lund; for underskolen: fru landinspektør Harboe og stadsingeniør T.W. Rohde.

Valgt af skolerådet er: lektor Aage Christoffersen og adjunkt, frk. Ellen Hansen. Suppleant: lektor Knud Herløv.

Skoleråd.

Skolerådet består af rektor som formand og alle skolens fast ansatte lærere. Alle lærerne deltager i rådets forhandlinger og afstemninger angående elevernes forhold, for så vidt angår de klasser, hvori de det pågældende skoleår læser.

Karaktergivning og vidnesbyrd.

Bedømmelse af elevernes standpunkt, flid og anlæg udtrykkes dels i karakterer, dels i form af et i ord affattet vidnesbyrd.

Karakter- og vidnesbyrdbog forevises i hjemmene og afleveres underskrevet på skolen senest den 3. skoledag efter udleveringsdagen.

Enhver bedømmelse skal udtrykkes ved en af følgende karakterer: ug, ug \div , mg+, mg, mg \div , g+, g, g \div , tg+, tg, tg \div , mdl+, mdl, slet.

Der tillægges disse karakterer følgende talværdier:

a) ved udregningen af den enkelte årskarakter eller eksamenskarakter på grundlag af særkarakterer*):

ug = 6, ug \div = $5\frac{2}{3}$, mg+ = $5\frac{1}{3}$, mg = 5, mg \div = $4\frac{2}{3}$, g+ = $4\frac{1}{3}$, g = 4, g \div = $3\frac{2}{3}$, tg+ = $3\frac{1}{3}$, tg = 3, tg \div = $2\frac{2}{3}$, mdl+ = $2\frac{1}{3}$, mdl = 2, slet = 1.

b) ved udregningen af gennemsnitstallet af henholdsvis årskaraktererne og eksamenskaraktererne: ug = 15, ug \div = $14\frac{2}{3}$, mg+ = $14\frac{1}{3}$, mg = 14, mg \div = $13\frac{1}{3}$, g+ = $12\frac{2}{3}$, g = 12, g \div = $10\frac{2}{3}$, tg+ = $9\frac{1}{3}$, tg = 8, tg \div = $5\frac{1}{3}$, mdl+ = $2\frac{2}{3}$, mdl = 0, slet = $\div 16$.**)

*) Om særkarakterer se side 5 og 6.

Skala a benyttes iøvrigt også ved optagelsesprøven til 1. eksamensmellemskoleklasse, se side 7.

**) Jvf. kgl. anordning af 6. februar 1943.

Karakterer og vidnesbyrd i løbet af et skoleår:

Underskolen: For de første 3 klassers vedkommende vil hjemmene 4 gange årlig modtage meddelelse i form af vidnesbyrd, mens der i de nævnte klasser ingen karakterer gives. — For 4. klassens vedkommende vil hjemmene 6 gange årlig modtage meddelelse om eleverne i form af karakterer, og mindst de 2 gange vil disse være ledsaget af vidnesbyrd. Om eleverne i 5. klasse gives meddelelse til hjemmene 4 eller 5 gange årlig; efter afslutningen af optagelsesprøven til 1. eksamensmellemskoleklasse (se side 7) meddeler skolen desuden hjemmene, om deres børn har bestået eller ikke bestået; for de beståede elever opgives hovedkvotienten, mens de enkelte karakterer ikke må opgives.

I *overskolen* gives der foruden eksamenskaraktererne karakterer 5 gange om året. Mindst 2 af disse 5 gange vil karaktererne være ledsaget af et vidnesbyrd. I de 5 karaktergivninger er indbefattet en *årskaracter* samt, for afgangsklassernes vedkommende, en *terminskaracter*. Årskaractererne fastsættes af faglærerne; de gives i alle fag undtagen i religion, samt for orden med skriftlige arbejder. I gymnasiet gives dog tilsammen kun een årskaracter for geografi og naturhistorie på den matematisk-naturvidenskabelige linie, for geografi med naturlære og naturhistorie på den sproglige linie, samt for engelsk og tysk på den matematisk-naturvidenskabelige linie. — Termins- og årskaractererne fremkommer på følgende måde*): I december gives der en terminskaracter, som udtrykker lærerens foreløbige bedømmelse af elevens standpunkt. Med støtte i terminskaracteren gives ved undervisningens ophør en årskaracter, som udtrykker lærerens endelige bedømmelse af elevens standpunkt. Umiddelbart før fastsættelsen af termins- og årskaracterer i II. og III. g. drøftes elevernes standpunkt i de enkelte fag på et møde af den pågældende elevs faglærere under rek-

*) Jvf. anordning af 10/8 38 og 27/11 51 om karaktergivningen ved de højere almen-skoler og censuren ved disse skolers afsluttende eksaminer.

tors forsæde. Til støtte ved fastsættelsen af termins- og årskarakterer i de skriftlige fag afholdes i afgangsklasserne *) særlige skriftlige terminsprøver. — Eksamenskarakterer gives i alle fag, for så vidt prøve afholdes deri, med undtagelse af religion, gymnastik og sang, samt for orden med skriftlige eksamensarbejder. Ved studentereksamen gives dog tilsammen kun een eksamenskarakter for geografi og naturhistorie på den matematisk-naturvidenskabelige linie, for geografi med naturlære og naturhistorie på den sproglige linie, samt for engelsk og tysk på den matematisk-naturvidenskabelige linie. — For fag, der bortfalder ved studentereksamen, gælder den regel, at årskaraktererne i de pågældende fag tillige medregnes som eksamenskarakterer. Ved mellemskoleeksamen tages derimod under udregningen af eksamenskarakterernes gennemsnit intet hensyn til bortfaldne fag. — Eksamensresultatet fremkommer på følgende måde: For hver af de to karakterrækker, årskaraktererne (med undtagelse af karakteren i sang) og eksamenskaraktererne (herunder de som eksamenskarakterer overførte årskarakterer), udregnes et gennemsnitstal af de givne karakterer, idet der tillægges disse de i skala b side 4 angivne talværdier. Resultatet udtrykkes med to decimaler. Af de to gennemsnitstal udregnes middeltallet, som udtrykt med to decimaler angiver eksamensresultatet. Ved siden af eksamensresultatet opføres den dertil svarende karakterbetegnelse.

Følgende tabel benyttes **):

Eksamensresultatet:		Karakterbetegnelse:
15,00—14,83 (begge medregnede)	ug
14,82—14,50	— ug÷
14,49—14,17	— mg+
14,16—13,67	— mg
13,66—13,00	— mg÷
12,99—12,33	— g+
12,32—11,33	— g

*) Skolen forbeholder sig ret til også at lade afholde skriftlige terminsprøver i II. g., I. g. samt 3. m.

**) Jvf. kgl. anordning af 6. februar 1943 samt min. bekendtgørelse af 5. marts 1943.

For studentereksamen:

11,32—11,25 (begge medregnede) g÷

For realeksamen:

11,32—11,00 (begge medregnede) g÷

For mellemskoleeksamen:

11,32—10,75 (begge medregnede) g÷

Eksamenskrav.

For at bestå optagelsesprøven til *1. eksamensmellemskoleklasse* kræves som hovedkvotient mindst 4,67 (efter 6-skalaen, se side 4).*)

For at bestå *mellemskoleeksamen, realeksamen* og *studentereksamen* kræves henholdsvis 10,75, 11,00 og 11,25 som gennemsnit såvel af årskarakterer som eksamenskarakterer.

Valgfri fag.

I mellemskolen og realklassen findes visse valgfri fag. Skolen afgør, hvilke valgfri fag der skal optages på læseplanen. Viser det sig, at der bliver for ringe tilgang til undervisningen i et på læseplanen optaget valgfrit fag, kan dette igen slettes af planen. Hjemmet afgør, om eleven skal deltage i undervisningen i et sådant fag; men skolen kan dog nægte sådanne elever deltagelse, som den af pædagogiske eller hygiejniske grunde anser for uskikkede. I 4. mellemskoleklasse er latin et valgfrit fag, da dette kun er obligatorisk for de elever, der i gymnasiet agter at slå ind på den nysproglige retning. I realklassen er fransk valgfrit både for drenge og piger; men realeksamen med alle 3 sprog giver flere rettigheder. Regning og matematik er i realklassen valgfri for piger.

*) Optagelsesprøven foretages under kontrol af prøveudvalget i København på grundlag af kgl. anordning af 11. september 1952. Fra og med skoleåret 1953-54 vil prøven blive afholdt på samme dage og med samme opgaver i alle skoler i Søllerød Kommune.

Optagelse i skolen.

For underskolens, mellemskolens og realklassens vedkommende gælder den bestemmelse, at elever, der har deres hjem uden for Søllerød Kommune, kun kan optages a) til udfyldning af klasser med tilstrækkelig plads til sådanne elever, idet et vist antal pladser i hver klasse skal forbeholdes elever fra Søllerød Kommune, som senere — f. eks. på grund af tilflytning — måtte ønske optagelse i skolen; b) med bestyrelsens godkendelse. Skolen påtager sig ingen absolut forpligtelse til at lade de pågældende udensogns elever fortsætte i næste afdeling af skolen. Nogen klassesdeling bevirket ved optagelse af udensogns elever kan ikke finde sted.

I øvrigt gælder for optagelse følgende regler: Angående elever, som ønskes overflyttet fra en anden skole, kræves der vidnesbyrd fra vedkommende skoles leder, ligesom eventuelle eksamensbeviser må forelægges. For optagelse i 1. mellemskoleklasse er det en betingelse, at den særlige optagelsesprøve til denne klasse (se side 7) er bestået. Mellemskoleeksamen er en nødvendig forudsætning for optagelse i realklassen eller gymnasiet. I øvrigt vil optagelse i mange tilfælde blive gjort afhængig af en optagelsesprøve.

Oprykning i højere klasser.

For elevers oprykning i højere klasser gælder følgende regler: Indenfor underskolen træffer rektor afgørelsen efter forhandling med lærerne. — Oprykning i 1. mellemskoleklasse sker på grundlag af bestået optagelsesprøve (se side 7); som omtalt foran påtager skolen sig ingen absolut forpligtelse til at lade elever, der har deres hjem uden for Søllerød Kommune, fortsætte i næste afdeling af skolen. — For overskolens vedkommende er det skolerådet, der træffer afgørelsen om oprykning i højere klasser. Skolen tilsender forældre til elever, som ikke kan opflyttes, en meddelelse herom. På grundlag af et senest i marts måned af-

holdt skolerådsmøde er rektor pligtig at orientere hjemmene, hvis skolen allerede på dette tidspunkt nærer tvivl om, at den pågældende vil kunne opflyttes i næste klasse. — For oprykning i realklassen og I. gymnasieklasse er mellemskoleeksamen en nødvendig betingelse; men denne eksamen giver ingen *ret* til oprykning. Heller ikke realeksamen giver nogen *ret* til oprykning i gymnasiet. Ministeriet har indskærpet, at der kun må optages sådanne elever i gymnasiet og realklassen, om hvem der er grund til at tro, at de kan gennemføre den videregående undervisning på den normale tid.

Skoleafgift m. m.

Skoleafgiften erlægges for hele skolens vedkommende i 10 månedlige rater, således at der ikke betales for juli og august.

I *underskolen* udgør hver af raterne for elever, der har deres hjem i Søllerød Kommune, følgende beløb:

for 1. klasse 20 kr., for 2. klasse 22 kr.,
for 3. klasse 23 kr., for 4. klasse 24 kr.,
for 5. klasse 25 kr

For *udensogs* elever gælder følgende rater:

for 1. klasse 38 kr., for 2. klasse 39 kr.,
for 3. klasse 40 kr., for 4. klasse 41 kr.,
for 5. klasse 42 kr.

Dog gælder for *udensogs* elever, som er optaget i *underskolen* før 1. april 1949, følgende rater:

for 1. klasse 24 kr., for 2. klasse 25 kr.,
for 3. klasse 26 kr., for 4. klasse 27 kr.,
for 5. klasse 28 kr.

I *mellemskolen* og *realklassen* beregnes skoleafgiften for elever, der har deres hjem i Søllerød Kommune, efter skatteindtægt som ved statsskolerne.

For skoleåret 1952—53 har den været fastsat således:

Afgiftspligtig indtægt: kr.	Skoleafgift:	
	for hver elev i realklassen: kr. ø.	pr. måned i 10 måneder i mellemskolen: kr. ø.
6 050—7 000 inkl.	4.50	3.00
7 050—8 000 »	6.00	4.50
8 050—9 000 »	7.50	6.00
9 050—10 000 »	9.00	7.50
10 050—11 000 »	10.50	9.00
11 050—12 000 »	12.00	10.50
12 050—13 000 »	13.50	12.00
13 050—14 000 »	15.00	13.50
14 050—15 000 »	16.50	15.00
15 050—16 000 »	18.00	16.50
16 050—17 000 »	19.50	18.00
17 050—18 000 »	21.00	19.50
18 050—19 000 »	22.50	21.00
19 050—20 000 »	24.00	22.50
20 050—21 000 »	25.50	24.00
21 050—22 000 »	27.00	25.50
22 050—23 000 »	28.50	27.00
23 050 og derover	30.00	28.80

Har en forsørger flere end 1 barn, som er under 16 år, eller som er over denne alder og nyder undervisning i en af de offentlige højere almenkoler, nedsættes skatteindtægten med 1500 kr. for hvert barn udover det første; dog kan ingen skatteindtægt over 7000 kr. bringes ned under 6050 kr.

For det kommende finansår vil sandsynligvis de samme regler gælde.

For elever, der har deres hjem uden for Søllerød Kommune, betales i hver af klasserne 10 månedlige rater à 42 kr. Dog betales for udensogns elever, som er optaget i Holte Gymnasiums mellemskole- eller realklasser før 1. april 1949, 10 rater à 28 kr.

I *gymnasieafdelingen* beregnes skoleafgiften for alle elever efter skatteindtægt som ved statsskolerne.

For skoleåret 1952—53 har den været fastsat til samme satser som foran for realklassen angivet.

Skoleafgiften erlægges, som nævnt, i 10 månedlige rater. Fordelt i 10 rater er ligeledes brændselsafgift (25 kr. årlig) samt betaling for materialer til sløjd, håndarbejde og keramik. Betalingen for materialerne til sløjd og

håndarbejde, som beregnes til et gennemsnitsbeløb pr. klasse, har for hele skoleåret 1952-53 udgjort:

	for håndarbejde:	for sløjd:
i 1. u.	4.00 kr.	
2. u.	4.00 »	
3. u.	6.00 »	7.00 kr.
4. u.	8.00 »	9.00 »
5. u.	10.00 »	12.00 »
1. m.	20.00 »	21.00 »
2. m.	20.00 »	24.00 »
3. m.	25.00 »	27.00 »
4. m.	30.00 »	30.00 »
realkl.	30.00 »	37.00 »

Udgifterne til faget keramik, som beregnes efter hver enkelt elevs forbrug, betales i det følgende skoleår.

Beløbet for den samlede skoleafgift meddeles forældrene så tidligt som muligt i september måned. Oplysning om den nærmere specifikation kan, om det ønskes, fås ved henvendelse på skolens regnskabskontor.

For elever i gymnasieklasserne vil der herudover i løbet af de 3 gymnasieår ialt blive en udgift på ca. 100 kr. for deltagelse i ekskursioner (se side 82).

Indmeldelsesgebyr (20 kr.), der opkræves af Holte Bank, erlægges for alle nyindskrevne elever med undtagelse af sådanne, som overføres fra en af Søllerød Kommunes skoler til Holte Gymnasiums overskole, og for hvilke der ikke ifølge afgiftsreglerne skal betales skolepenge.

Eksamensafgift:

til mellemskoleeksamen	8 kr.
» realeksamen	16 »
» studentereksamen	24 »

Indbetalingen: Ingen form for skoleafgift modtages direkte af skolen, hverken kontant, pr. giro eller i checks, idet Holte Bank indkasserer alle A/S Holte Gymnasium tilkommende beløb. Det månedlige beløb indbetales i banken senest inden den 10. i hver måned. Er beløbet ikke indkommet til den tid, vil inkassation ske gennem banken for vedkommendes regning (omkostninger som regel 50 øre).

Om indbetalingen henvises iøvrigt til nedenstående aftaler med Holte Bank:

- 1) Indbetalinger modtages i Holte Bank, Stationsvej 20, Holte, i banktiden kl. 10–15, lørdag kun kl. 10–13.
- 2) Der vil kunne træffes aftale om indbetaling i Vedbæk Bank, Stationsvej 14, Vedbæk, kontortid kl. 10–14, lørdag kun kl. 10–13.
- 3) Såfremt man måtte føre konto hos Holte Bank eller Vedbæk Bank, vil der kunne træffes aftale med banken om, at beløbet hver måned hæves paa ens konto.
- 4) Betalingen vil endvidere kunne tilsendes banken pr. post under opgivelse af elevens navn og klasse, for hvem betalingen sker — eller
- 5) ved indbetaling paa Holte Banks postgirokonto nr. 24016 under opgivelse af samme oplysninger.

Udmeldelse skal altid ske skriftligt med mindst een måneds varsel. Der betales fuldt honorar for hver påbegyndt måned indtil den dato, da udmeldelsen bliver effektiv. *Udmeldelse for juni måned modtages ikke.* Hvis en elev er sygemeldt i 2 måneder og derover, betales fuld skoleafgift for den måned, i hvilken eleven bliver syg, og intet for de følgende måneder. Skoleafgift erlægges atter for den måned, i hvilken eleven genoptager skolegangen.

Tilsyn med skolens arbejde.

Overskolen er underkastet tilsyn af undervisningsinspektøren for gymnasieskolerne og hans faglige medhjælpere.

Til de mundtlige eksaminer juni 1952 var beskikket følgende censorer:

Adjunkt J. Jørgensen, Statens og Hovedstadskommunernes Kursus (dansk i III. g. ns. + m.), lektor Jens Mortensen, Gl. Hellerup Gymnasium (engelsk i III. g. ns.), lektor Nedergaard, Frederiksberg Gymnasium (engelsk i II. g. m.), lektor M. Gundolf, Statsgymn. Schneekloths Skole (tysk i III. g. ns.), adjunkt Holst Jensen, Rønne Statsskole (fransk i III. g. ns.), adjunkt Work, Aurehøj Statsgymnasium (latin i III. g. ns.), lektor, dr. H. Fussing, Vestre Borgerdydskole (oldtidskundskab i III. g. m.), lektor J. Hatting, Efterslægt-

selskabets Skole (historie i III. g. m. og r. b), lektor, fru Laursen, Herning Gymnasium (geografi i II. g. m., r. a og 4. m. a, naturhistorie i 4. m. b), lektor Kobberø, Frederiksberg Gymnasium (fysik i III. g. m.), lektor N. V. Due, Christianshavns Gymnasium (fysik i 4. m. c), lektor Bokkenheuser, St. Jørgens Gymnasium (matematik i III. g. m. og II. g. ns.).

Skolens daglige arbejde er i årets løb blevet inspiceret af: Lektor Rossen (tysk, ^{18/9}), lektor, dr. Fussing (historie, ^{12/2}).

Holte Gymnasiums Studiehjælp.

Paa initiativ af Holte Gymnasiums skolenævn stiftedes d. 25. marts 1942 »*Holte Gymnasiums Studiehjælp*«, hvis formål er at understøtte værdige trængende studenter eller realister, dimitteret fra Holte Gymnasium, i deres fortsatte uddannelse.

Midlerne til understøttelse søges tilvejebragt ved bidrag fra forældre til elever i Holte Gymnasium og andre interesserede personer, institutioner, foreninger eller lignende.

Holte Gymnasiums Studiehjælp er en selvejende institution. Den ledes af en bestyrelse, bestående af 3 medlemmer, der såvel administrerer formuen som fordele beløbene. Bestyrelsen vælges af Holte Gymnasiums skolenævn.

Stipendier og studielån tildeles af bestyrelsen efter indgivet ansøgning. Et beløb stilles af bestyrelsen til disposition for Holte Gymnasiums rektor, der efter forhandling med skolerådet fordeler beløbet som stipendier til studenter og realister, der samme år dimitteres fra Holte Gymnasium. Et mindre beløb (højst 100 kr.) overgives Holte Gymnasiums skoleråd til anvendelse som flidspræmier til skolens dimittender.

I øvrigt henvises til fundatsen, som findes aftrykt in extenso i skolens årsberetninger 1942 og 1943.

Studiehjælpens bestyrelse består for tiden af bankdirektør E. Aarup, civilingeniør O. Brødsgaard og dr. techn. Th. S. Madsen.

I den tid, der er forløbet siden oprettelsen af Holte Gymnasiums Studiehjælp, har dette fond kunnet glæde sig ved en udstrakt gavmildhed såvel fra *privatpersoner* blandt skolens venneskare som fra *offentlige institutioner*, heriblandt ikke mindst Søllerød kommunalbestyrelse. Til disse givere og til Studiehjælpens bestyrelse, der vederlagsfrit udfører det administrative arbejde, vil skolen gerne udtale en varm tak.

Ved givne lejligheder vil skolen, som den hidtil har gjort, også i fremtiden henvende sig til forældre og øvrige nærstående med bøn om en hjælp, der sikkert år for år vil blive stedse mere påkrævet. Med Holte Bank vil man kunne træffe aftale om en månedlig indbetaling sammen med skolepengene. — For ethvert bidrag, stort som lille, på forhånd tak!

Ordensregler for eleverne.

1. Vær præcis.
2. Sørg for at færdes på passende måde til og fra skole.
3. Gå stiltfærdigt på trapper og gange — løb ikke.
4. Sørg for tydeligt navn (øverst og bagest) på overtøj, gymnastiktøj o. l. — glem ikke tøjet efter skoletid.
5. Læg de rigtige bøger frem, når fagordnerne skal samle dem, og kun, hvad der skal bruges.
6. Hold dine bøger i orden: rent omslag — tydeligt navn og klasse — ingen mishandling.
7. Meld adresseforandring til skolens kontor og til klasselæreren.
8. Tilbagelever karakterbogen til klasselæreren senest den 3. skoledag efter udleveringsdagen.

Det er forbudt:

1. at cykle på skolens grund.
2. at forlade skolen i skoletiden uden tilladelse.
3. at blive på skolen efter skoletid uden tilladelse fra skole og hjem.
4. at beskadige skolens materiel.
5. at indsamle penge uden rektors tilladelse.
6. at handle på skolen.
7. at bære skarpe redskaber o. l.
8. at medbringe chokolade, bolcher o. l.
9. at lade penge og værdigenstande henligge i lommer på overtøjet på gangen. Skolen påtager sig intet ansvar hverken for sådanne sager eller for cykler.

I frikvarterne er det forbudt:

10. at færdes i skolebygningen uden tilladelse.
11. at færdes uden for de til elevernes færdsel bestemte områder.
12. at lege farlige lege.
13. at lege på toiletter og ved drikkekummer.
14. at kaste madpapir og andet affald på legepladsen.
15. at læse lektier.

Se desuden bestemmelserne angående fritagelser og forsømmelser, side 83—84.

EKSAMENSRESULTATER

1952



Studenterhold 1952.

Bageste række: Anna Marie Schepler, Einar Hoff, Henrik Muhle, Søren Hanke, (rektor), Fritz v. Bülow, Sonja Thorndahl.

Midterrækken: Finn Andersen, Torben Andersen, Inge Hassing, Agnete Møller, Carl Gustav Dinesen, Bente Rahbeck-Nielsen, Gerd Corneliussen, Gerd Heede Jørgensen, Gertrud Nielsen.

Forreste række: Bet Mering, Eva Rosenberg, Hanne Sachs, Mary Kortland, Mette Schultz Jensen, Birthe d'Auchamp, Marchen Møller, Inger Holstebro, Lis Hasle, Bodil Bojsen-Møller, Anne Marie Gregersen.

Studentereksamen.

Den nysproglige linie.

Andersen, Torben, f. 4.10.33 (bankfuldmægtig A.) ...	13,19 mg+
d'Auchamp, Birthe, f. 19.3.34 (forretningsbest. d'A.)	13,49 mg÷
Dinesen, Carl Gustav, f. 18.4.34 (kommandørkapt. D.)	13,14 mg÷
Hasle, Lis, f. 7.11.33 (fru H.)	12,89 g+
Hassing, Inge, f. 31.8.32 (fru H.)	13,09 mg÷
Hoff, Einar, f. 4.9.34 (civilingeniør H.)	14,42 mg+
Holstebro, Inger, f. 18.12.32 (civilingeniør H.)	12,53 g+
Jensen, Mette Schultz, f. 26.10.33 (kontorchef S. J.)...	13,90 mg

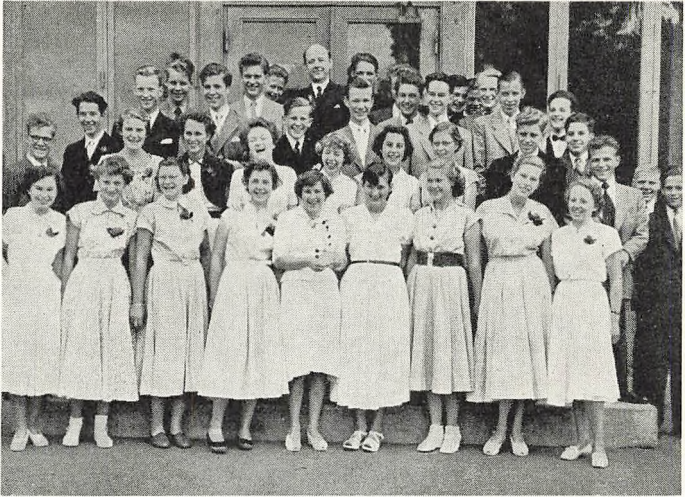
Kortland, Mary, f. 7.4.33 (administrationschef K.) ...	12,52	g+
Møller, Marchen, f. 10.11.33 (prokurist M.)	14,68	ug÷
Rosenberg, Eva, f. 20.9.33 (mag. scient. R.)	13,62	mg÷
Sachs, Johanne Margrethe, f. 22.6.34 (fru S.)	13,68	mg

Den matematisk-naturvidenskabelige linie.

Andersen, Finn, f. 4.5.34 (prokurist A.)	12,41	g+
Bojsen-Møller, Bodil, f. 12.12.33 (direktør, fru B.-M.)	13,09	mg÷
Bülow, Fritz v., f. 11.4.33 (fru v. B.)	12,98	g+
Corneliussen, Gerd, f. 4.2.34 (fru C.)	13,04	mg÷
Gregersen, Anne Marie, f. 19.2.34 (civilingeniør G.)	13,41	mg÷
Hanke, Søren, f. 20.10.33 (tandlæge, fru H.)	14,02	mg
Jørgensen, Gerd Heede, f. 21.11.33 (bankfuldm. J.)...	13,14	mg÷
Mering, Bet, f. 1.6.33 (tandlæge M.)	12,55	g+
Muhle, Henrik, f. 13.5.33 (civilingeniør M.)	13,26	mg÷
Møller, Agnete, f. 24.12.33 (lektor M.)	14,44	mg+
Nielsen, Gertrud, f. 2.6.34 (civilingeniør N.)	13,77	mg
Rahbech-Nielsen, Bente, f. 5.4.33 (inspektør R.-N.)...	12,77	g+
Schepler, Anna Marie, f. 7.4.33 (civilingeniør S.) ...	13,31	mg÷
Thorndahl, Sonja, f. 6.6.34 (grosserer, cand. jur. T.)	12,89	g+

Realeksamen.

Andersen, Mogens Lundgaard, f. 8.8.35 (statsaut. revisor L. A.)	13,91	mg
d'Auchamp, Madeleine, f. 18.10.35 (forretningsbestyrer d'A.)	13,41	mg÷
Bang, Vibeke, f. 27.2.36 (forvalter B.)	13,76	mg
Bigum, Aage, f. 31.12.35 (direktør B.)	13,66	mg÷
Fisker, Annelise, f. 21.6.35 (inspektør F.)	13,96	mg
Frederiksen, Max, f. 9.4.35 (snedkermester F.)	13,36	mg÷
Frederiksen, Toke, f. 13.10.36 (cand. jur. F.)	13,84	mg
Funch, Birte, f. 5.4.36 (boghandler F.)	13,27	mg÷
Funch, Signe, f. 5.8.35 (direktør F.)	13,89	mg
Geiler, Tove, f. 29.2.36 (kontorchef G.)	13,88	mg
Gjerløff, Mette, f. 21.9.35 (fuldmægtig G.)	13,37	mg÷
Hansen, Arne Engberg, f. 24.1.36 (repræsentant H.)	13,62	mg÷
Hansen, Hans Erik, f. 9.12.35 (direktør H.)	14,04	mg
Harreschou, Nanna, f. 4.1.35 (konsulent H.)	13,20	mg÷
Jacobsen, Jan Ekrem, f. 29.5.34 (civilingeniør J.)	13,46	mg÷
Jensen, Erik, f. 4.6.35 (grosserer J.)	12,25	g
Modeweg-Hansen, Niels, f. 17.5.36 (ingeniør M.-H.)	13,42	mg÷



Realeksamenshold 1952.

Bagved: Jan Jacobsen, Poul Rhod Larsen, Nils Høier Johansen, Peter Marthinus, Erik Berg Nielsen, Aage Bigum, Ole Krabbe, (rektor), Jørgen Kleno, Bjørn Waldmann, Erik Jensen, Per Mikkelsen, Max Frederiksen, Jørgen Bredholt, Mogens Lundgaard Andersen, Sven Thorstain Petersen, Niels Modeweg-Hansen, Erik Otte, Arne Engberg Hansen, Allan Schultz, Hans Erik Hansen.

Næstforreste række: Albert Bundgaard Nielsen, Nanna Harreschou, Madeleine d'Auchamp, Birthe Skytte, Ulla Stangenberg Nielsen, Lisbet Møller, Kirsten Rønning, Tøke Frederiksen, John Møller.

Forreste række: Tove Geiler, Birte Funch, Vibeke Bang, Mette Gjerløff, Lotte Scheffmann Pedersen, Marianne Møller Petersen, Bente Koldbech, Annelise Fisker, Signe Funch.

Nielsen, Albert Bundgaard, f. 9.1.36

(kommunelærer N.)	13,36 mg ÷
Bredholt, Jørgen, f. 27.2.35 (direktør B.)	13,69 mg
Johansen, Nils Høier, f. 30.1.36 (sognepræst H. J.) ...	13,80 mg
Kleno, Jørgen, f. 22.3.35 (overassistent K.)	13,06 mg ÷
Koldbech, Bente, f. 5.5.35 (bogholder K.)	13,20 mg ÷
Krabbe, Ole Junker, f. 8.9.36 (civilingeniør K.)	13,34 mg ÷
Larsen, Poul Rhod, f. 30.8.35 (grosserer L.)	14,62 ug ÷
Marthinus, Peter, f. 18.11.34 (direktør M.)	12,62 g+
Mikkelsen, Per, f. 12.7.35 (grosserer M.)	13,34 mg ÷
Møller, John, f. 28.7.33 (slagtermester M.)	13,71 mg
Møller, Lisbet, f. 11.9.35 (disponent M.)	12,92 g+

Nielsen, Erik Berg, f. 21.4.34 (fru N.)	12,52	g+
Nielsen, Ulla Stangenberg, f. 2.4.36 (fuldmægtig N.)	12,57	g+
Otte, Erik, f. 14.4.36 (overassistent O.)	14,03	mg
Pedersen, Lotte Scheffmann, f. 2.10.34 (bankbest. P.)	12,88	g+
Petersen, Marianne Møller, f. 5.1.35 (forstander P.)...	13,11	mg÷
Petersen, Sven Thorstain, f. 15.11.34 (driftsing. P.)...	13,53	mg÷
Rønning, Kirsten, f. 20.6.35 (civilingeniør R.)	13,27	mg÷
Schultz, Allan, f. 29.11.33 (direktør S.)	13,56	mg÷
Skytte, Birthe, f. 16.7.36 (vognmand S.)	13,35	mg÷
Waldmann, Bjørn, f. 20.4.36 (grosserer W.)	13,05	mg÷

Mellemskoleeksamen.

68 elever blev indstillet; alle bestod.

SKOLEÅRET 1952—53

Af skolens dagbog.

(1. maj 1952—30. april 1953)

Torsdag d. 1. maj 1952 fejredes skolens fødselsdag med flaghejsning, tale af rektor og afsyngelse af skolens sang.

Samme dag var der skolebioforestillinger i Holte Bio; for yngste hold vistest »5 drenge på sporet«, for ældste hold »Leve i fred« samt optagelser af Michelangelos loftsmaleri i det sixtinske kapel.

Natten til *d. 4. maj* deltog II. og I. g. i en ekskursion for at høre fuglestemmer; turen lededes af konservator Madsen, Zoologisk Museum.

Mandag d. 5. maj foretog I.g.m. en ekskursion til Farum-egnen under ledelse af hr. Ravn (se skolens årsberetning 1952, s. 22).

Mandag d. 12. maj var I.g.m.+ns. på ekskursion til Fakse-Stevns under ledelse af fru Kruchow og hr. Ravn (se årsberetning 1952, s. 22).

Tirsdag d. 13. maj foretog II.g.m.+ns. en ekskursion til Nordsjælland under ledelse af frk. Schröder, hr. Hoffmeyer og hr. Ravn (se årsberetning 1952, s. 22).

Onsdag d. 14. maj var 3.m.b på udflugt til Kullen under ledelse af hr. Hoffmeyer.

Fredag d. 16. maj foretog I.g.m.+ns. en ekskursion til Midt- og Vestsjælland under ledelse af frk. Hansen og hr. Ravn (se årsberetning 1952, s. 23).

Lørdag d. 24. maj var I.g.ns. på ekskursion til Birkerød kirke under ledelse af fru Kruchow.

Mandag d. 26. maj var 3.m.c på cykletur til Store Dyrehave under ledelse af hr. Herløv.

Fredag d. 30. maj spilledes på skolens idrætsbane en fodboldkamp mellem 3. mellems elever fra Holte Gymnasium og Stenhus Kostskole.

Onsdag d. 11. juni besøgte undervisningsinspektør, dr. phil. Højberg Christensen med frue skolens udstilling af eleverbejder.

Fredag d. 13. juni var der årsafslutning for underskolen.

Tirsdag d. 24. juni afholdtes translokationsfest. Efter fremførelsen af Oscar Schlichtkrull og Finn Høffdings kantate holdt rektor translokationstalen og uddelte eksamensbeviser og præmier. Årets bogpræmier tildeltes følgende elever: Einar Hoff, Mette Schultz Jensen, Marchen Møller, Hanne Sachs (III.g.ns.), Henrik Muhle, Agnete Møller, Gertrud Nielsen (III.g.m.), Kirsten Gielstrup, Karen Hansen (I.g.ns.), Birthe Bjørn Jensen, Erik Skadhauge (I.g.m.), Poul Rhod Larsen (r.), Bente Falkjær-Pedersen, Martin Kofod, Mogens Østerrogild Pedersen, Anne Zachariassen (4.m.) og Anni Hansen (3.m.). Bøgerne var stillet til rådighed af Holte Gymnasiums Studiehjælp, Holte Bank, den amerikanske og den franske ambassade, Dansk-Engelsk Selskab, foreningen »Norden« samt 3 fædre. — Holte Gymnasiums musikskole takkede Birthe d'Auchamp (III.g.ns.) med en boggave. — Af midler, stillet til rådighed af en tidligere elev, overrakte et gavekort til Flemming Kroll (I.g.m.) for årets bedste skuespilpræstation på skolens scene. — Rektor meddelte, at Alliance Française havde tildelt Marchen Møller (III.g.ns.) en bogpræmie for besvarelse af en prisopgave. — Fra Sønderjysk Forening overrakte solvmærker for god indsats på Dybbøldagen 1952 til følgende elever: Flemming Haagensen, Kirsten Hedrich, Marianne Hilker, Lis Kapel, Käthe Nordahl Lund, Gitte Müller, Erik Sander, Ulla Schlein, Allan Wiik (3.m.) og Agnete Dal Sørensen (1.m.). — Efter at rektor havde rettet en tak til myndighederne, medarbejderne og hjemmene og særlig havde henvendt sig til skolebetjent Jensen, som tog sin afsked med skoleårets udløb, sluttede festen med taler af en student og en realist.

Onsdag d. 13. august begyndte det ny skoleår.

Lørdag d. 23. august aflagde II.g.m. under ledelse af hr. Hesselund besøg på Bakkehuset og Frederiksberg kirkegård.

Fredag d. 29. august foretog 2.—5. underskoleklasse udflugter under ledelse af klasselærerne.

I månedens løb havde skolen besøg af Mr. Reynold og Miss Sletten fra USA, dr. Peters fra Østrig, og Mr. Aryada fra Uganda, m. fl.

28. august—2. september foretog II.g.ns.+m. en ekskursion til Sønderjylland og Sydslesvig under ledelse af fru Kruchow, frk. Schröder og hr. Ravn. Foruden de steder, man besøgte på eks-

kursionen i 1951 (se årsberetning 1952, s. 24), foretog man en een-dags tur til Sydslesvig, hvor man aflagde besøg på følgende lokaliteter: Flensborg (Duborgskolen, Flensborghus, den gamle kirkegård, Nørreport m. m.), Tolk (den danske landsbyskole, hvor lærer Fogt holdt orienterende foredrag om skolen, og hvor vi overværede en tysk-time med ældste klasse), Slesvig (Nydambåden, domkirken og Hjort-Lorentzen-skolen), Hedeby samt Danevirke.

Mandag d. 15. september havde skolen besøg af to norske lektorer, fru Sander og frk. Næss, begge fra Bergen.

Onsdag d. 17. september foretog II.g.ns.+m. en ekskursion til Korsør — Sorø — Ringsted under ledelse af fru Kruchow, frk. Schröder og hr. Ravn. Foruden de steder, som besøgte i 1951 (se årsberetning 1952, s. 25), besøgte man også Korsør Glasværk.

Torsdag d. 18. september deltog drenge fra forskellige klasser under ledelse af hr. Dahlkild og hr. Sander i gymnasieskolernes landsatletikstævne (regionsstævne) i Helsingør.

Fredag d. 19. september aflagde 2.m.b under ledelse af hr. Børløs Jensen besøg på Nationalmuseet.

Lørdag d. 20. september så nogle af Skolescenens medlemmer af ældste hold »High Tor« på Det kgl. Teater. (Andre forestillinger for ældste hold i sæsonens løb: »Symfoni i C«, »Petrusjka«, »Graduation ball«, »Madame Butterfly«, »Colombe«, »Barberen i Sevilla«; alle på Det kgl. Teater. Endvidere 5 ungdomskonserter i Radiohusets koncertsal).

Søndag d. 21. september deltog piger fra III.g.—3.m. under ledelse af fru Hjortdal og frk. Toft i de nordsjællandske gymnasiers langboldstævne i Birkerød.

Tirsdag d. 23. september aflagde 2.m.a under ledelse af fru Kruchow besøg på Nationalmuseet.

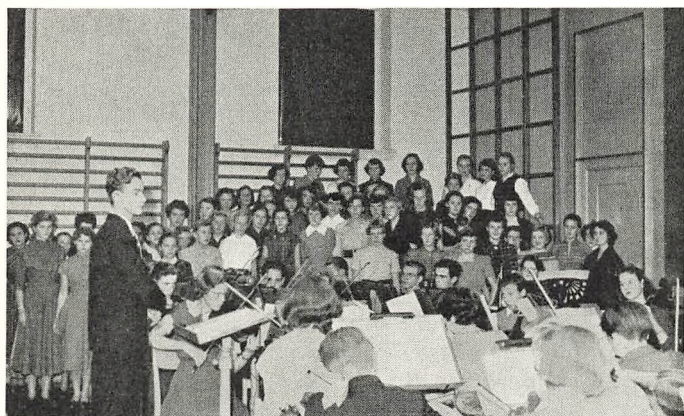
Torsdag d. 25. september afholdtes møde for nyindmeldte elevs forældre. Rektor fortalte om skolen, som derefter forevistes. Aftenen sluttede med kaffebord for forældre og lærere.

Fredag d. 26. september så Skolescenens medlemmer af yngste hold »Nitouche« på Folketeatret.

Tirsdag d. 30. september talte Miss Brenda Bell fra New Zealand til de nysproglige gymnasiaster om sit hjemland og frem-

førte for gymnasieklasserne og realklasserne en film »Meet New Zealand«.

Lørdag d. 11. oktober vandt Bror Christoffersen (3.m.a) præmie for den bedste besvarelse af Håndværkerrådets opgave i gruppe 2 for Københavns amt.



* Kor og orkester under opførelsen af »Orfeus og Eurydike«.

Torsdag d. 30. oktober talte hr. Hoffmeyer ved morgensangen for overskolen om FN's betydning.

Blandt månedens gæster var en svensk lærerinde, frk. Eriksson, samt 6 studerende fra Kiels universitet.

Tirsdag d. 4. november mindedes ved morgensangen for overskolen Niels Qvistgaard, student fra 1943, som faldt på Koreafronten.

En indsamling til Grønland åbnedes med en redegørelse af fru Bugge.

Efter skoletid vistes for interesserede elever franske, norske og amerikanske skifilm.

Torsdag d. 13. november besøgte 2.m.a under ledelse af fru Kruchow Birkerød kirke.

15., 16. og 17. november opførte elever et udtog af Glucks opera »Orfeus og Eurydike«, dirigeret af Adam Øigaard (4.m.a), samt Sven Kocks dramatiske skole-sangspil »Frihed er det bedste guld«.

Onsdag d. 3. december forevistes for interesserede elever og lærere en skifilm, udlånt af den svejtsiske ambassade.

Fredag d. 5. december havde elever i 2.m. fri fra skole for at kunne sælge »Julestjernen«.

Lørdag d. 6. december afholdt realklasse b klassefest under ledelse af hr. Smidt.

Mandag d. 8. december fik Kirsten Klitgaard (III.g.ns.) overrakt Alliance Françaises årlige bogpræmie.

En af skolen foranstaltet Grønlandsindsamling indbragte 929,98 kroner.

Fredag d. 19. december var der juleafslutning for underskolen med sang af det lille kor og oplæsning af skoleinspektør Rydam.

Lørdag d. 20. december var der juleafslutning for overskolen med sang af det lille og det store kor samt oplæsning af skuespillerinde ved Det kgl. Teater Annemette Svendsen.

Mandag d. 5. januar 1953, på den første dag efter juleferien, udtalte rektor ved morgensangen nogle mindeord i anledning af dronning Alexandrines død.

Onsdag d. 14. januar besøgte I.g.m.a Glyptoteket under ledelse af fru Kruchow.

Lørdag d. 17. januar besøgte III.g.m. under ledelse af hr. Hoffmeyer og hr. Nielsen rigsdagsflojen på Christiansborg samt besøgte Teatermuseet og udstillingen »Edda og Saga« på Nationalmuseet.

Torsdag d. 22. januar gav lektor ved universitetet i Århus, fru Wickström som rejselektor for foreningen »Norden« to lektioner i svensk, een for gymnasiet (emne: Pär Lagerquist) og een for 3. og 4. m.

Samme dag besøgte real b Rigsdagen under ledelse af fru Kruchow.

Lørdag d. 24. januar holdt 4.m.c klassefest under ledelse af klasselæreren, hr. Salling.

Tirsdag d. 27. januar besøgte I.g.m.b under ledelse af hr. Hoffmeyer Glyptoteket og udstillingen »Edda og Saga« samt deltog i en byvandring fra Marmorbroen til Kastellet.

Samme dag så Skolescenens medlemmer af yngste hold Leck Fischers »I porten« på Det ny Teater.

Torsdag d. 29. januar ledede hr. Hoffmeyer samme ekskursion for I.g.n.s., dog uden besøg på udstillingen »Edda og Saga«.

I månedens løb havde skolen besøg af bl. a. realskolelærer J. Kruuse, Randers.



Scene fra opførelsen af »Frihed er det bedste guld«.

Onsdag d. 4. februar overværede III.g.n.s. under ledelse af frk. Schröder et folketingsmøde samt besøgte udstillingen »Edda og Saga«.

Samme dag ledede hr. Nielsen og hr. Ravn biblioteksture for I.g. De sproglige elever besøgte Frederiksberg kommunebibliotek samt udstillingen »Edda og Saga«, matematikerne besøgte Frederiksberg kommunebibliotek og Universitetsbiblioteket, a-klassen tillige udstillingen »Edda og Saga«.

Samme dag besøgte 2.m.c Søllerød kirke under ledelse af hr. Hoffmeyer.

Fredag d. 6. februar meddelte rektor ved morgensangen, at bestyrelsen havde tildelt hr. Børlos Jensen og hr. Petersen gratiale i anledning af deres udmærkede arbejde i skolens tjeneste gennem 25 år.

Lørdag d. 7. februar indsamledes på skolen tøj til Holland i anledning af oversvømmelseskatastrofen.

Onsdag d. 11. februar anbefalede fru Kruchow og frk. Schröder,

ved morgensangene for henholdsvis ældre og yngre elever, at støtte indsamlingen til en stenskole i Tolk.

12.—15. februar aflagde II.g.ns.+m. udvekslingsbesøg i Ystad under ledelse af hr. Dahlkild. Også hr. Christoffersen deltog i rejsen.

Fredag d. 13. februar afholdtes fastelavnsfest for underskolen.

Fredag d. 27. februar besøgte real a Rigsdagen under ledelse af hr. Børløs Jensen.

27.—28. februar og 1. marts var elever fra Ystad på genvisit i Holte under ledelse af lektor Lindquist.

Blandt månedens gæster var Miss Joan Smith, USA, som ønskede at se kunst, og Mr. Hoynes fra Montana, en lærer på studierejse.

En af skolen foranstaltet indsamling til stenskolen i Tolk indbragte 552,25 kr.

Tirsdag d. 3. marts afholdtes i samarbejde med AOF en koncert i festsalen under medvirkning af Emil Telmányi og Kjell Olsson.

Lørdag d. 7. marts besøgte den østrigske maler, professor Steutzer, skolen.

Mandag d. 9. marts gav rektor ved morgensangen for overskolen udtryk for tanker i anledning af den russiske marskal Stalins død.

Tirsdag d. 10. marts afholdtes skolefest for overskolen med underholdning, filmsforevisning, restaurant, forskellige forlystelser og bal.

Torsdag d. 19. marts besøgte I.g.m. Mineralogisk Museum samt udstillingen »Bog og tryk« i rådhusshallen; a-klassen var tillige på Nationalmuseet, mens b-klassen foretog en byvandring fra Slotsholmen til Nørreport. Ledere var fru Kruchow, hr. Ravn og hr. Hoffmeyer.

31. marts—7. april, i påskeferien, foretog 2.m.c en tur Bornholm rundt under ledelse af hr. Theisen, hr. og fru Poul Christensen samt frk. Elma Christensen. Ruten var lagt således: Rønne, Nyker, Åkirkeby, Bodilsker, Nekso, Paradisbakkerne, Svaneke, Randklev, Gudhjem, Østerlars, Almindingen, Helligdommen, Allinge, Sandvig, Jons Kapel, Hasle, Rønne. Man overnattede på følgende ung-

domsherberger: Hullehavn, Svaneke, St. Jørgens Gård, Gudhjem (2 gange), »Sjøljen«, Sandvig (2 gange).

Onsdag d. 8. april foretog II.g.ns. under ledelse af fru Kruchow en tur til Hørsholm, hvor man bl. a. besøgte egnsmuseumet.

Lørdag d. 11. april holdt 3.m.b klassefest under ledelse af klasselæreren, hr. Petersen.

Onsdag d. 15. og torsdag d. 16. april var II.g.ns. i København. Under fru Kruchows ledelse besås bygninger og anlæg fra Christian IV's tid i tilknytning til speciallæsning i historie.

Fredag d. 17. april holdt kaptajn i flyvevåbnet Rostrup samt løjtnant Thor Larsen foredrag for interesserede elever om uddannelsen til flyvevåbnet.

Lørdag d. 18. april havde elever i 3.m. fri fra skole for at kunne sælge »Dybbølmærket«.

Samme dag holdt 2.m.b klassefest under ledelse af klasselæreren, hr. Børølø Jensen.

Mandag d. 20. april overværede III.g.ns.+m. ledsaget af hr. Ravn fysiologiske demonstrationer på Københavns universitets zoofysiologiske institut.

Torsdag d. 23. april foretog I.g.m.a og b en ekskursion til Farum-egnen under ledelse af hr. Ravn (se skolens årsberetning 1952, s. 22).

Fredag d. 24. april så Skolescenens medlemmer af yngste hold »Helligtrekongers aften« på Det ny Teater.

Lørdag d. 25. april holdt 2.m.c klassefest under ledelse af klasselæreren, hr. Theisen.

Torsdag d. 30. april holdt 2.m.a klassefest under ledelse af klasselæreren, hr. Bjerrum.

Eleverne.

Den 1. maj 1953 var elevantallet som følger:

Gymnasieklasserne	107
Realklassen	36
Mellemskolen	335
Overskolen ialt	478
Underskolen	265
Hele skolen	<u>743</u>

Eleverne var fordelt i klasserne på følgende måde:

III.g.ns. (11):

Bruun, Svend Aage, f. 20.9.34 (direktør B.).
 Heden, Anders, f. 21.9.34 (landsretssagfører H.).
 Hessenbruch, Annegert, f. 24.4.34 (sekretær, fru H.).
 Jappe, Inge-Lise, f. 10.2.35 (fuldmægtig J.).
 Jensen, Lilian, f. 3.1.33 (havearkitekt J.).
 Juhl, Vibeke, f. 16.8.34 (eksporthef J.).
 Klitgaard, Kirsten, f. 11.7.34 (forsøgsassistent K.).
 Nielsen, Ninna, f. 3.10.34 (togfører Jensen).
 Petersen, Inger Blichmann, f. 20.12.34 (grosserer P.).
 Vedsmann, Peter, f. 6.6.33 (tandlæge V.).
 Zobel, Marianne, f. 26.12.34 (direktør Z.).

III.g.m. (12):

Frederiksen, Sune, f. 10.2.35 (cand. jur. F.).
 Hansen, Hans Palle, f. 19.10.34 (fru H.).
 Jacobi, Majken, f. 16.7.34 (bankfuldmægtig J.).
 Larsen, Inge, f. 19.6.34 (overlærer L.).
 Larsen, Stella Bech, f. 30.12.34 (rigstelefonbestyrer L.).
 Lemche, Ib, f. 21.5.33 (museumsinspektør, dr. phil. L.).
 Lottrup, Knud, f. 1.7.34 (fru L.).
 Nielsen, Anne Margrete, f. 15.4.33 (cykelhandler N.).
 Parbst, Verner, f. 18.10.33 (gartner Christensen).
 Sandø-Pedersen, Ole, f. 14.9.34 (civilingeniør S.-P.).
 Taksø-Jensen, Finn, f. 19.5.34 (byretsdommer T.-J.).
 Tobiassen, Lillian, f. 28.8.33 (læge T.).

H.g.ns. (15):

Brock-Pedersen, Else, f. 4.6.35 (ekspeditionssekretær B.-P.).
 Bøgh, Merete, f. 29.4.36 (landsretssagfører B.).
 Engberg, Marianne, f. 2.12.35 (forlagskonsulent, fru E.).
 Gielstrup, Kirsten, f. 4.1.36 (revisor G.).
 Grunth, Janna, f. 18.10.36 (repræsentant G.).
 Hansen, Karen, f. 7.9.36 (konsulent H.).
 Jagd, Lone, f. 3.2.35 (fru J.).
 Jerver, Mogens, f. 25.5.35 (arkitekt J.).
 Knudsen, Flemming, f. 9.9.34 (slagtermester K.).
 Kryger, Niels, f. 30.12.34 (arkitekt K.).
 Nielsen, Lars-Peder, f. 31.5.35 (viktualiehandler N.).
 Pedersen, Bente Hedegaard, f. 23.12.35 (tømrermester P.).
 Rasmussen, Dorthe, f. 15.8.36 (malermester R.).
 Skov-Petersen, Jytte, f. 21.1.36 (ingeniør S.-P.).
 Zobel, Peter, f. 18.6.36 (direktør Z.).

H.g.m. (21):

a:

Banke, Jens, f. 21.11.34 (underdirektør B.).
 Clausen, Anna, f. 18.12.34 (disponent C.).
 Gindin, Elinor, f. 8.6.36 (driftsingeniør Forthoft).
 Glæsel, Per, f. 11.2.36 (fhv. direktør G.).
 Heede, Ole, f. 19.11.35 (direktør, cand. pharm. H.).
 Holst, Jens, f. 5.8.35 (afdelingschef H.).
 Jensen, Birthe Bjørn, f. 2.4.35 (civilingeniør J.).
 Lomholt, Hanne Vibeke, f. 8.10.35 (kontorchef L.).
 Münter, Jens, f. 22.2.35 (kommandørkaptajn M.).
 Nepper-Christensen, Mogens, f. 8.9.35 (toldkontrolør N.-C.).
 Riis, Norman, f. 18.8.35 (sagfører R.).
 Schumacher, Erik, f. 16.1.36 (trafikkontrolør S.).

b:

Bestle, Tom, f. 15.12.34 (maskinmester B.).
 Daverkosen, Kirsten, f. 25.9.35 (driftsleder D.).
 Jacobi, Hanne, f. 6.10.35 (kolonibestyrelse J.).
 Jensen, Hanna Hertz, f. 29.10.35 (cand. pharm. H. J.).
 Kroll, Flemming, f. 26.3.35 (operasanger K.).
 Skadhauge, Erik, f. 31.5.35 (afdelingsingeniør S.).
 Wallevik, Gunnar, f. 3.2.36 (fru W.).
 Wilhjelm, Peter, f. 30.8.34 (overingeniør W.).
 Voldborg, Henrik, f. 7.4.36 (ekspeditionssekr. Wieth-Knudsen).

I.g.ns. (17):

- Berthelsen, Kirsten Merete, f. 14.9.36 (revisor B.).
 Christie, Merete, f. 1.4.37 (fru C.).
 Falkjær-Pedersen, Bente, f. 7.4.37 (boghandler F.-P.).
 Gjerløff, Mette, f. 21.9.35 (fuldmægtig G.).
 Hasle, Lone, f. 2.2.36 (kredslæge H.).
 Johansen, Nils Høier, f. 30.1.36 (sognepræst H. J.).
 Kofod, Martin, f. 4.3.37 (kontorchef, cand. polit. K.).
 Nielsen, Hanne, f. 19.1.35 (telegrafist N.).
 Nielsen, Lars, f. 19.12.36 (fru N.).
 Nøkkentved, Minna, f. 24.4.37 (fru N.).
 Petersen, Karen, f. 13.3.36 (væрге: lærerinde, frk. Albrechtsen).
 Petersen, Sven Thorstain, f. 15.11.34 (driftsingeniør P.).
 Reymann, Hanne, f. 16.7.37 (afdelingslæge, dr. med. R.).
 Rosenquist, Karin, f. 11.5.36 (afdelingschef R.).
 Schou, Fritse, f. 7.7.36 (hovedkasserer S.).
 Wagner, Ulla, f. 11.6.36 (fru W.).
 Zachariassen, Anne, f. 11.8.36 (direktør Z.).

I.g.m.a (16):

- Andersen, Hans Høyer, f. 22.7.36 (kontorchef H.A.).
 Blinkenberg-Willadsen, Povl, f. 31.8.36 (fabrikant W.).
 From, Anders, f. 26.6.37 (forstander Georg Christensen).
 Gitz-Johansen, Uffe, f. 23.5.36 (maleren G.-J.).
 Grathwol, Grethe, f. 30.12.36 (grosserer G.).
 Hansen, Knud, f. 26.7.36 (købmand H.).
 Hude, Kirsten v. d., f. 17.9.36 (videnskabelig assistent v. d. H.).
 Møller, Bitten, f. 28.3.34 (fru M.).
 Nielsen, Jørgen Perch, f. 25.6.36 (forvalter P. N.).
 Nielsen, Merete Ulsig, f. 16.8.36 (kontorchef N.).
 Pedersen, Birgitte Scheffmann, f. 28.6.36 (bankbestyrer P.).
 Pedersen, Mogens Østerrøgild, f. 13.9.36 (hovedbogholder P.).
 Petersen, Jørgen, f. 4.12.36 (værkfører P.).
 Rønnow, Ulf, f. 16.3.37 (handelsgartner R.).
 Schmidt, Carl Erik, f. 25.3.37 (ingeniør S.).
 Westenholz, Anders, f. 21.10.36 (civilingeniør W.).

I.g.m.b (15):

- Andersen, Mogens Lundgaard, f. 8.8.35 (statsaut. revisor L. A.).
 Astvad, Helen, f. 22.8.36 (repræsentant A.).
 Banke, Lars, f. 17.2.36 (underdirektør B.).

Claussen, Nils Karsten, f. 10.5.35 (civilingeniør C.).
 Hansen, Arne Engberg, f. 24.1.36 (salgschef H.).
 Hansen, Hans Erik, f. 9.12.35 (direktør H.).
 Holsøe, Jens, f. 16.1.37 (befragter H.).
 Jensen, Per Ole, f. 17.4.36 (trafikkontrolør J.).
 Jørgensen, Finn, f. 4.12.35 (fysioterapeut, fru J.).
 Jørn, Sven, f. 27.6.36 (fuldmægtig J.).
 Larsen, Jens Skov, f. 10.6.38 (grosserer S. L.).
 Munk, Solvej, f. 17.5.36 (fru M.).
 Nielsen, Eigil Bjerl, f. 22.5.37 (civilingeniør N.).
 Nielsen, Folmer Hassing, f. 2.2.37 (overlærer N.).
 Wilhjelm, Nils, f. 17.6.36 (overingeniør W.).

Real a (17):

Asmus, Frank Alvin, f. 15.4.35 (restauratør A.).
 Bergström, Bo, f. 25.5.35 (restauratør B.).
 Blom, Hans, f. 5.3.37 (laboratorieførstander, dr. phil. B.).
 Bonnor, Niels, f. 3.11.36 (fru B.).
 Christensen, Gitte Meiling, f. 6.6.36 (anlægsgartner C.).
 Drescher, Ole, f. 4.6.35 (ingeniør D.).
 Friis, Erik, f. 4.5.37 (læge F.).
 Højerslev, Hans, f. 23.11.35 (fabrikant H.).
 Jelgren, Steen Birger, f. 11.12.35 (damefrisør, fru J.).
 Johansen, Anne Margrethe Holmer, f. 29.9.36 (civilingeniør J.).
 Jørgensen, Inge, f. 26.5.36 (kriminaloverbetjent J.).
 Kjær, Christian, f. 2.10.35 (fuldmægtig K.).
 Kortland, Jan, f. 24.4.35 (administrationschef K.).
 Lange, Ruth, f. 21.6.36 (tandlæge, fru L.).
 Manniche, Jørgen, f. 4.2.36 (murermester M.).
 Nielsen, Sven Skau, f. 8.12.36 (bibliotekar S. N.).
 Nielsen, Viggo, f. 9.1.36 (togfører Jensen).

Real b (19):

Bach, Jytte, f. 15.8.37 (skibsmægler B.).
 Christensen, Bente Damm, f. 5.4.36 (fru Sæmundsen).
 Hansen, Aase, f. 20.2.36 (sygeplejerske, fru H.).
 Holmgaard, Klaes, f. 9.6.36 (arkitekt H.).
 Jensen, Bendt Gaarde, f. 5.7.35 (købmand J.).
 Jørgensen, Erika Wassard, f. 10.11.35 (disponent W. J.).
 Klíxbüll, Ane, f. 22.8.36 (arkitekt K.).
 Nielsen, Troels, f. 4.5.36 (driftsleder N.).

Olsen, Sven Ejnar, f. 1.7.35 (kontorchef O.).
 Otzen, Jørn Peter, f. 21.12.36 (fuldmægtig O.).
 Paarup, Inge, f. 5.5.36 (forvalter P.).
 Petersen, Jytte, f. 1.3.36 (disponent P.).
 Porsild, Per, f. 24.2.36 (reklamekonsulent P.).
 Rasmussen, Jørgen, f. 18.5.36 (laboratorieforstander R.).
 Schmidt, Lisbet, f. 29.4.36 (fabrikant S.).
 Schultz, Carl, f. 12.3.37 (grosserer S.).
 Top, Hans Gorm, f. 11.9.36 (magister T.).
 Warming, Søren, f. 18.3.37 (sekretær, fru W.).
 Vinter, Else-Vibeke, f. 22.3.37 (ingeniør Frenning).

4.m.a (22):

Andersen, Gerd Valeur, f. 6.7.37 (prokurist V. A.).
 Andersen, Jørn, f. 24.5.37 (prokurist A.).
 Bakke, Vibeke, f. 10.9.38 (underdirektør, cand. jur. B.).
 Bülow, Birgitte, f. 28.2.38 (civilingeniør B.).
 Christensen, Glen Roy, f. 29.7.37 (snedker C.).
 Christiansen, Bent Eli, f. 6.3.37 (malermester C.).
 Clausen, Birthe Margrethe, f. 13.8.37 (lagerchef C.).
 Dyssegaard, Søren, f. 9.2.38 (bibliotekar D.).
 Eberth, Torben, f. 2.5.38 (fru E.).
 Flatau, Ebbe, f. 3.3.38 (overgartner F.).
 Grunth, Lars, f. 23.10.38 (repræsentant G.).
 Hansen, Anni, f. 27.4.37 (depotindehaver H.).
 Hansen, Ruth Bjørnskov, f. 22.12.36 (chauffør H.).
 Hessellund, Annelise, f. 16.5.38 (lektor H.).
 Jørgensen, Nikolaj, f. 11.5.35 (læge J.).
 Jørgensen, Preben Bügel, f. 17.3.38 (kaptajn J.).
 Knudsen, Per, f. 23.6.36 (repræsentant K.).
 Lützen, Christian, f. 5.4.38 (ingeniør L.).
 Melbye, Kirsten, f. 18.9.36 (sognepræst M.).
 Müller, Gitte, f. 25.8.37 (prokurist M.).
 Poulsen, Peder Ulrik, f. 4.4.38 (direktør P.).
 Thomsen, Erik, f. 27.8.37 (direktør T.).

4.m.b (26):

Glæsel, Grete, f. 23.4.37 (fhv. forstassistent G.).
 Gram, Inge, f. 21.8.37 (ingeniør G.).
 Hedrich, Kirsten, f. 11.9.37 (maskinmester H.).
 Hilker, Marianne, f. 18.5.37 (fru H.).

- Holsøe, Anna Lise, f. 2.4.37 (overstyrmand H.).
 Ingvardson, Lizzi, f. 13.8.37 (kommissionær I.).
 Jensen, Ann Kate, f. 12.2.37 (vognmand J.).
 Jensen, Knud Schultz, f. 24.9.37 (kontorchef S. J.).
 Jensen, Mogens Eismark, f. 16.6.37 (fru J.).
 Jensen, Ole, f. 20.9.37 (fabrikant J.).
 Junghans, Ingeborg, f. 7.11.37 (forfatteren, dr. phil. J.).
 Jæger, Knud, f. 17.5.37 (fru J.).
 Jørgensen, Hanne Beck, f. 12.5.37 (civilingeniør J.).
 Kapel, Lis, f. 10.6.38 (fru Bjarne).
 Kæstel, Marianne, f. 28.10.37 (underdirektør K.).
 Larsen, Kirsten, f. 28.8.36 (overlærer L.).
 Malmqvist, Ulla, f. 9.4.38 (repræsentant M.).
 Malmsten, Marian, f. 22.7.37 (fru M.).
 Methling, Jan, f. 3.11.37 (magister M.).
 Mikkelsen, Annet Ingstrup, f. 5.9.36 (generalsekretær I. M.).
 Mikkelsen, Ole, f. 22.9.36 (grosserer M.).
 Mortensen, Kjeld, f. 18.12.36 (lektor M.).
 Møller, Hans Henrik, f. 14.1.38 (disponent M.).
 Nielsen, Ann Britta Kjærulff, f. 17.9.37 (translatør, cand. mag.
 K. N.).
 Nielsen, Jytte, f. 24.7.37 (fabrikant N.).
 Skovgaard, Niels, f. 24.6.36 (afdelingschef S.).

4.m.c (21):

- Hanke, Claus, f. 11.8.37 (tandlæge, fru H.).
 Larsen, Henrik Christian, f. 26.12.37 (ingeniør L.).
 Olesen, Mogens, f. 9.1.38 (ingeniør O.).
 Pedersen, Hanne, f. 10.2.37 (handelsgartner P.).
 Raben-Lange, Bente, f. 11.8.37 (direktør R.-L.).
 Reher, Hjørdis Skov, f. 30.12.37 (bankfuldmægtig R.).
 Rikard-Petersen, Fleming, f. 19.9.37 (grosserer R.-P.).
 Røgind, Finn, f. 14.7.37 (trafikkontrolør R.).
 Rønsholdt, Leif, f. 3.7.37 (hotelejer R.).
 Schlippe, Birgit, f. 16.9.37 (læge S.).
 Schönecker, Vagn, f. 1.4.37 (direktør, cand. jur. S.).
 Sigsgaard, Kirsten, f. 15.10.37 (skolepsykolog S.).
 Strømbo, Brita, f. 28.1.38 (korrespondent S.).
 Svendsen, Annelise Quistorff, f. 18.2.38 (forvalter Q. S.).
 Sæmundsen, Helen, f. 17.6.37 (gårdejer Damm Christensen).
 Taksøe-Jensen, Jørgen, f. 15.3.37 (byretsdommer T.-J.).

Thostrup, Finn, f. 18.2.38 (fabrikant, cand. pharm. T.).
 Uskov-Nielsen, Eric Igor, f. 1.1.38 (beregner N.).
 Wiik, Allan Sture, f. 4.12.36 (fysioterapeut W.).
 Worm, Henrik, f. 4.11.37 (fru W.).
 Øigaard, Adam, f. 26.3.38 (landsretssagfører Ø.).

3.m.a (30):

Andersen, Agnete Thestrup, f. 20.12.38 (laboratorieforstander,
 dr. phil. T. A.).
 Andersen, Finn Bye, f. 16.12.37 (smedemester A.).
 Andersen, Niels Johan Ulrik, f. 6.11.38 (afdelingschef A.).
 Balsløw, Jesper, f. 13.1.39 (grosserer B.).
 Bertore, Flemming, f. 13.11.38 (købmand B.).
 Blinkenberg-Willadsen, Jørn, f. 6.11.38 (fabrikant W.).
 Blücher, Birgit, f. 23.4.38 (grosserer B.).
 Bonnor, Michael, f. 11.11.38 (fru B.).
 Brand, Susanne, f. 7.1.39 (direktør B.).
 Bruun, Trineke, f. 15.3.38 (direktør B.).
 Bundgaard, Karen, f. 15.2.39 (lektor B.).
 Bülow-Kornerup, Preben, f. 1.9.38 (kontorchef B.-K.).
 Byrov, Tom Mielche, f. 29.11.37 (inspektør B.).
 Castellani, Teresa, f. 31.3.39 (capitano C.).
 Christensen, Arne, f. 25.4.39 (bogtrykker C.).
 Christensen, Finn, f. 29.4.38 (forpagter C.).
 Christoffersen, Bror Arrøe, f. 13.11.39 (lektor C.).
 Claussen, Gudrun, f. 31.3.38 (civilingeniør C.).
 Coln, Jan, f. 3.4.38 (ekspeditionssekretær C.).
 Gielstrup, Mette Maria, f. 26.10.38 (revisor G.).
 Hansen, Jette Cordes, f. 16.12.39 (konditor H.).
 Hansen, Leif, f. 11.9.38 (malermester H.).
 Hansen, Per Årseth, f. 6.4.37 (læge H.).
 Hargart, Benna Friis, f. 27.3.39 (civilingeniør H.).
 Hauch, Kurt, f. 22.8.38 (direktør H.).
 Haunsø, Lilli, f. 10.5.39 (grosserer H.).
 Hebel, Helle, f. 2.2.39 (læge H.).
 Mottlau, Henrik, f. 9.5.39 (tømmerhandler M.).
 Olsen, Hanne Kjeld, f. 27.1.37 (fabrikant O.).
 Ryge-Petersen, Birgitte, f. 31.3.39 (clichéfabrikant R.-P.).

3.m.b (31):

Andersen, Peter Ulrik, f. 18.1.37 (afdelingschef A.).
 Hansen, Willy Fendt, f. 18.10.36 (elektroinstallatør H.).

Helms, Jakob, f. 25.4.39 (direktør, fru H.).
 Hjerl, Irene, f. 1.5.38 (direktør, cand. jur. Hjerl-Hansen).
 Hoffmeyer, Bente, f. 21.2.39 (lektor H.).
 Holmsteen, Birthe, f. 23.4.39 (civilingeniør H.).
 Højerslev, Jørgen, f. 10.6.38 (fabrikant H.).
 Hørsted, Preben, f. 5.12.38 (salgschef H.).
 Jelgren, Lene, f. 8.11.37 (damefrisør, fru J.).
 Jensen, Peter Vagn, f. 22.11.38 (prokurist J.).
 Jensen, Kirsten Vestergaard, f. 22.8.38 (kontorchef J.).
 Jerlo, Peer Bøving, f. 1.3.39 (arkitekt B. J.).
 Jersild, Casper, f. 2.3.39 (professor J.).
 Jersild, Lene Marianne, f. 2.3.39 (professor J.).
 Johansen, Anders Høier, f. 1.6.39 (sognepræst H. J.).
 Jørgensen, Michael, f. 5.1.38 (fysioterapeut, fru J.).
 Jørgensen, Per Edgar, f. 25.11.37 (afdelingschef J.).
 Kinslev, Ole, f. 15.7.39 (dyrlæge K.).
 Kofod, Kresten, f. 28.11.38 (kontorchef, cand. polit. K.).
 Kofod, Palle, f. 29.10.38 (arkitekt K.).
 Krabbe, Helene, f. 31.1.39 (civilingeniør K.).
 Lange, Kirsten, f. 22.11.38 (grosserer L.).
 Larsen, Jeppe, f. 1.4.38 (afdelingsingeniør L.).
 Lillelund-Andersen, Hans, f. 12.7.38 (driftsingeniør L.-A.).
 Linnet, Niels Dürkopp, f. 7.3.39 (overassistent D. L.).
 Lyngsøe, Jens Henrik, f. 2.11.38 (kontorchef L.).
 Løwe, Ole, f. 17.1.39 (grosserer L.).
 Mandrup-Poulsen, Kirsten, f. 20.1.38 (direktør Kruse-Madsen).
 Matthison-Hansen, Erik, f. 18.12.38 (grosserer M.-H.).
 Meyer, Mariann, f. 29.7.38 (fru Uzzell).
 Meyer, Ole, f. 27.10.39 (civilingeniør, dr. techn. M.).

3.m.c (27):

Grubert, Henrik, f. 1.4.38 (direktør G.).
 Jensen, Johanne-Marie Sverdrup, f. 17.6.37 (kontorchef J.).
 Møller, Jette, f. 25.1.39 (direktør, lektor, cand. polit. M.).
 Nielsen, Birgit, f. 9.2.39 (direktør, cand. polyt. N.).
 Nielsen, Jette Boye, f. 25.7.38 (portør N.).
 Nielsen, Lone Styver, f. 17.4.39 (musiker N.).
 Nielsen, Sten Kjærulff, f. 26.10.38 (translatør, cand. mag. K. N.).
 Olsson, Bjarne, f. 10.7.38 (anlægsgartner O.).
 Pedersen, Ole Henry, f. 24.8.38 (statsaut. revisor P.).
 Persson, Karin, f. 24.2.38 (handelsgartner P.).

Rasmussen, Else Marie Hein, f. 1.10.38 (slagtermester R.).
 Rasmussen, Peter Robert, f. 25.9.38 (malermester R.).
 Rasmussen, Torbjørn Rudolf, f. 17.3.39 (civilingeniør R.).
 Reymann, Lene, f. 10.5.39 (afdelingslæge, dr. med. R.).
 Ruhwald, Hans, f. 21.11.38 (laboratorieassistent, fru R.).
 Sadolin, Asger, f. 2.8.38 (automekanikermester S.).
 Schultz, Knud, f. 26.4.38 (grosserer S.).
 Steenstrup, Birte, f. 28.3.39 (civilingeniør S.).
 Storch-Nielsen, Aase, f. 25.6.38 (grosserer S.-N.).
 Stub, Jørgen, f. 16.7.38 (tømmerhandler S.).
 Suhr, Bente, f. 10.8.38 (handelsgartner S.).
 Thomsen, Kirsten, f. 7.1.38 (afdelingsingeniør, cand. polyt. T.).
 Toft, Lis, f. 15.3.38 (assurandør T.).
 Unmack, Helle Vibeke, f. 7.7.39 (landsretssagfører U.).
 Velser, Svend, f. 5.7.38 (ingeniør V.).
 Winkel, Henrik, f. 9.7.39 (civilingeniør W.).
 Zeltner, Svend, f. 23.11.38 (tømremester Z.).

2.m.a (28):

Andersen, Kell Valeur, f. 9.9.38 (prokurist V. A.).
 Andersen, Lena Valeur, f. 22.10.39 (prokurist V. A.).
 Andersen, Niels Werner, f. 19.9.38 (fabrikant A.).
 Andersen, Ole, f. 29.2.40 (købmand A.).
 Andersen, Ulla, f. 12.10.38 (assistent A.).
 Arvedsen, Ingelise, f. 29.1.39 (direktør A.).
 Baller, Henrik, f. 6.5.40 (landsretssagfører B.).
 Bang, Jens, f. 5.12.39 (kontorchef B.).
 Bonnor, John, f. 7.12.39 (fru B.).
 Brandt, Inge, f. 15.4.39 (arkitekt B.).
 Brix, Kirsten, f. 2.4.40 (grosserer B.).
 Bæk, Inge Hanne, f. 7.12.39 (forpagter B.).
 Bøcher, Ulla, f. 14.9.39 (lektor, dr. phil. B.).
 Christensen, Vibeke Damm, f. 2.9.39 (fru Sæmundsen).
 Diemer, Ingela, f. 15.1.39 (direktør D.).
 Gad, Inge Merete, f. 12.1.40 (prokurist G.).
 Gardelius, Lone, f. 4.5.39 (fru G.).
 Grove-Rasmussen, Jens, f. 8.3.40 (arkitekt G.-R.).
 Hansen, Alice, f. 11.10.39 (statsautoriseret revisor H.).
 Hansen, Elsie Årseth, f. 21.7.39 (læge H.).
 Harreschou, Steen, f. 22.12.38 (konsulent H.).
 Hedetoft, Sven Riber, f. 15.6.39 (prokurist H.).

Hermund, Palle, f. 29.6.39 (overtrafikkontrolør H.).
 Hoffmeyer, Henrik, f. 13.12.40 (lektor H.).
 Houmann, Niels, f. 7.8.38 (fru H.).
 Ibsen, Birgitte Bjørn, f. 3.9.39 (læge, dr. med. I.).
 Jensen, Inger-Lise, f. 11.6.39 (smedemester J.).
 Lauesen, Niels, f. 8.8.39 (direktør L.).

2.m.b (27):

Jensen, Karen Margrethe Føge, f. 27.4.39 (grosserer F. J.).
 Jensen, Peder Samsøe, f. 21.12.38 (idrætsassistent J.).
 Johansen, Lars Holm, f. 8.7.39 (inspektør J.).
 Johansen, Niels Holmer, f. 6.3.40 (civilingeniør J.).
 Johnstad-Møller, Ejnar, f. 16.3.39 (fabrikant J.-M.).
 Jæger, Jørgen, f. 13.4.39 (fru J.).
 Kemp, Birthe, f. 26.11.39 (grosserer K.).
 Kirkelund, Jytte, f. 2.5.40 (repræsentant K.).
 Knøvl, Jens, f. 10.8.39 (direktør K.).
 Kortland, Ellen, f. 16.10.40 (administrationschef K.).
 Krener, Ninna, f. 24.5.39 (adjunkt K.).
 Langkjær, Kai, f. 7.9.39 (sagfører, cand. jur. L.).
 Larsen, Ib Rhod, f. 20.3.40 (fabrikant L.).
 Larsen, Jens Rhod, f. 2.10.39 (grosserer L.).
 Larsen, Kirsten, f. 29.4.39 (fabrikant L.).
 Lund, Hans Peter, f. 11.7.40 (konsulent, redaktør L.).
 Lystager, Karin, f. 17.4.38 (fru L.).
 Madsen, Jørgen Ole, f. 21.4.40 (forpagter M.).
 Melchiorsen, Bjarne, f. 17.10.39 (ingeniør M.).
 Nielsen, Anne-Lise Kokholm, f. 2.4.39 (grosserer N.).
 Nielsen, Lasse, f. 12.7.39 (salgschef N.).
 Nielsen, Peter Højgaard, f. 25.3.40 (landsretssagfører H. N.).
 Nissen, Jørgen, f. 27.1.40 (civilingeniør N.).
 Ohlsen, Ulla, f. 8.5.40 (grosserer O.).
 Olsen, Astrid, f. 20.10.38 (kontorchef O.).
 Petersen, Anne Steinhardt, f. 3.12.38 (grosserer P.).
 Smith, Kirsten Lunding, f. 27.2.39 (direktør S.).

2.m.c (28):

Blikdorf, Bente, f. 28.11.40 (købmand B.).
 Jørgensen, Gertrud, f. 27.4.39 (kontorchef, fru Stefánsson).
 Mikkelsen, Steen Ingstrup, f. 17.4.39 (generalsekretær I. M.).
 Raben-Lange, Jørn, f. 15.6.40 (direktør R.-L.).

Rasmussen, Jørgen Rudolf, f. 19.1.40 (snedkermester R.).
 Redin, Hanne, f. 21.11.39 (fru Klein).
 Reimer, Lene, f. 6.7.39 (fabrikant R.).
 Roskjær, Margit, f. 6.8.40 (prokurist R.).
 Rønnow, Ole, f. 16.6.39 (handelsgartner R.).
 Salling, Elisabeth, f. 1.2.40 (lektor S.).
 Sarup, Flemming Dan, f. 24.11.39 (maskinmester S.).
 Sigsgaard, Poul, f. 3.7.39 (skolepsykolog S.).
 Skadhauge, Vagn, f. 8.8.39 (afdelingsingeniør S.).
 Skafte, Søren, f. 20.10.39 (direktør S.).
 Stochholm, Keld, f. 14.2.39 (administrationschef S.).
 Stochholm, Lise, f. 10.5.40 (administrationschef S.).
 Sørensen, Agnete Dal, f. 17.9.39 (kreditforeningsdirektør S.).
 Thomsen, Jens, f. 30.3.40 (havearkitekt T.).
 Tobiassen, Elvi, f. 7.1.40 (læge T.).
 Trønning, Ole, f. 11.7.39 (grosserer T.).
 Ursin, Esben, f. 13.8.40 (tegner U.).
 Weltzer, Elisabeth, f. 23.2.40 (salgsinspektør W.).
 Wermer, Sven Louis, f. 12.10.38 (tandlæge W.).
 Westenholz, Aage, f. 20.6.39 (civilingeniør W.).
 Wiene, Jonna, f. 13.12.38 (fabriksleder W.).
 Vilmar, Jette, f. 3.10.39 (grosserer V.).
 Winding, Jens, f. 13.10.39 (bagermester W.).
 Yde, Jens, f. 17.1.40 (tandlæge Y.).

I.m.a (32):

Andersen, Flemming Marrott, f. 13.6.40 (bagersvend M. A.).
 Andersen, Lars Erik, f. 27.8.40 (murermester A.).
 Andersson, Dorrit, f. 8.11.40 (grosserer A.).
 Bennicke, Per, f. 13.2.41 (læge B.).
 Bertelsen, Merete, f. 14.2.41 (ekspeditionssekretær B.).
 Brand, Kirsten Mette, f. 11.10.40 (direktør B.).
 Brinck, Grethe, f. 6.10.40 (gartner B.).
 Bruun, Helene, f. 28.9.40 (direktør B.).
 Bøje, Claus, f. 18.1.41 (læge B.).
 Cederberg, Fritze, f. 8.8.41 (grosserer C.).
 Christiansen, Lis, f. 13.7.40 (kommunelærer C.).
 Diderichsen, Kiti, f. 8.12.40 (fru D.).
 Drescher, Per, f. 31.7.39 (ingeniør D.).
 Frederiksen, Peter Ole, f. 18.6.40 (repræsentant F.).
 Hansen, Inga, f. 12.12.40 (ingeniør, cand. polyt. H.).

Hessellund, Vibeke, f. 30.4.41 (lektor H.).
 Hjørland, Henrik-Gerner, f. 3.2.40 (hovedagent H.).
 Holm, Carsten, f. 28.4.40 (bankfuldmægtig H.).
 Ibsen, Anette Bjørn, f. 14.12.40 (læge, dr. med. I.).
 Prins Ingolf, f. 17.2.40 (tronfølgeren, prins Knud).
 Jagd, Peter, f. 20.7.40 (fru J.).
 Jølgren, Kaare, f. 29.12.40 (damefrisør, fru J.).
 Jensen, Anders Bjørn, f. 8.6.40 (civilingeniør J.).
 Jensen, Anne Føge, f. 26.8.40 (grosserer F. J.).
 Jersild, Anne Birgitte, f. 15.2.41 (overlæge, dr. med. J.).
 Kristensen, Knud Aksel, f. 5.10.40 (fabrikant, fru K.).
 Lemche, Henrik, f. 23.1.41 (regnskabsfører L.).
 Lenzing, Palle, f. 21.9.40 (urmagermester L.).
 Quistgaard, Henrik, f. 29.10.40 (civilingeniør Q.).
 Thomsen, Karen, f. 26.8.40 (afdelingsingeniør, cand. polyt. T.).
 Velsø, Jørn, f. 14.10.39 (ingeniør V.).
 Westh, Lisa, f. 12.2.41 (fru W.).

I.m.b (31):

Aagesen, Eskild, f. 30.5.40 (formand Aa.).
 Christiansen, Inger Margrethe, f. 15.12.40 (direktør C.).
 Friis, Inger, f. 24.8.39 (læge F.).
 Gindin, Mary, f. 11.4.40 (driftsingeniør Forthoft).
 Hagen, Mikael, f. 10.2.40 (arkitekt H.).
 Henningsen, Inge Biehl, f. 14.4.41 (herreekviperingshandler H.).
 Holm, Kirsten, f. 22.1.40 (fabrikant H.).
 Ibbo, Jeff, f. 4.2.41 (arkitekt I.).
 Ingels, Niels Ole, f. 31.8.40 (tandlæge I.).
 Jacobsen, Lis, f. 1.5.40 (arkitekt J.).
 Jensen, Claus, f. 10.2.40 (ingeniør J.).
 Johnsen, Inger Margrethe, f. 26.11.40 (statsaut. revisor J.).
 Jørgensen, Vibeke Beck, f. 7.6.40 (civilingeniør J.).
 Kjeldsen, Jørgen, f. 13.8.40 (grosserer K.).
 Larsen, Karen, f. 27.5.39 (fru L.).
 Liin, Inger Marie, f. 13.12.40 (formand L.).
 Løkkegaard, Knud, f. 24.8.40 (aktuar L.).
 Malmqvist, Ghita, f. 15.4.41 (repræsentant M.).
 Mathiesen, Jan Erik, f. 11.5.41 (kommunaldirektør M.).
 Møllerup, Per, f. 5.11.40 (arkitekt M.).
 Muderspach, Grethe, f. 14.3.40 (massør M.).
 Myrner, Hans Peter, f. 22.4.41 (grosserer M.).

Møller, Ingerlise, f. 22.2.40 (ingeniør M.).
 Pedersen, Flemming Hedegaard, f. 3.12.40 (tømremester P.).
 Pedersen, Tove, f. 23.6.40 (fyldepennereparatør P.).
 Pfeiffer, Hanne Elna, f. 9.4.41 (revisor P.).
 Poulsen, Niels Skovgaard, f. 23.1.40 (direktør P.).
 Rasmussen, Kjeld, f. 27.4.41 (buntmager R.).
 Schmidt-Petersen, Jan, f. 1.6.41 (administrator S.-P.).
 Stochholm, Tine, f. 10.5.40 (administrationschef S.).
 Wiene, Inge, f. 30.4.41 (fabriksleder W.).

I.m.c (32):

Arboe, Jane, f. 21.9.40 (fru A.).
 Balslev, Klaus, f. 12.3.41 (arkitekt Bay).
 Bellers, Kirsten, f. 1.8.40 (driftsinspektør B.).
 Christiansen, Steen, f. 18.4.41 (landsretssagfører C.).
 Grubert, Steen, f. 10.4.41 (direktør G.).
 Jensen, Jens Vestergaard, f. 1.6.40 (kontorchef J.).
 Jørgensen, May Edgar, f. 27.5.40 (afdelingschef J.).
 Kristensen, Vibeke, f. 20.12.40 (vognmand K.).
 Lundquist, Helga, f. 5.10.40 (fabrikant Neumann).
 Moltke, Tinna, f. 5.10.40 (forfatteren Kai M.).
 Olsen, Erik Kastberg, f. 20.5.41 (assistent K. O.).
 Pedersen, Knud Bjarne, f. 16.8.39 (ovcrassistent P.).
 Pedersen, Ole Rygaard, f. 21.10.39 (fru R. P.).
 Povlsen, Mette, f. 10.4.41 (politikommissær, cand. jur. P.).
 Rasmussen, Lisbeth, f. 12.12.40 (malermester R.).
 Reimer, Per, f. 20.12.40 (fabrikant R.).
 Reinhard, Kirsten, f. 27.11.40 (direktør R.).
 Riis-Jacobsen, Eva, f. 4.2.41 (malerinde, fru R.-J.).
 Roikjer, Jens, f. 26.12.40 (lektor R.).
 Sachs, Marianne, f. 20.9.41 (byretsdommer S.).
 Schibbye, Niels, f. 25.8.39 (fru S.).
 Schlippe, Merete, f. 1.7.40 (læge S.).
 Seegelke, Herbert, f. 18.3.41 (beregner S.).
 Stamow, Lone, f. 18.7.40 (fuldmægtig S.).
 Stege, Kirsten, f. 18.9.40 (prokurist S.).
 Søndergaard, Sonja, f. 31.7.40 (redaktør S.).
 Therkildsen, Lone, f. 14.6.40 (fabrikant T.).
 Thorhauge, Inge, f. 29.10.39 (salgschef T.).
 Ward, Margaret, f. 9.8.41 (direktør W.).
 West, Richard, f. 2.10.41 (fuldmægtig W.).

Willerslev-Olsen, Werner, f. 1.10.40 (ekspeditionssekretær W.-O.).
 Wohlmuth, Søren, f. 15.2.41 (grosserer W.).

5.u.a (24):

Aabroe, Alice Holm, f. 27.4.40 (købmand H. Aa.).
 Achilles, Helene, f. 17.9.41 (sekretær, cand. jur. A.).
 Bakke, Margit, f. 2.10.42 (underdirektør, cand. jur. B.).
 Bisgaard, Birte, f. 22.10.41 (direktør B.).
 Brüel, Niels, f. 16.12.41 (dr. techn. B.).
 Brünings-Hansen, Hans Jakob, f. 14.7.42 (handelsmand B.-H.).
 Christensen, Lone Krøyer, f. 24.12.41 (fabrikant C.).
 Hallas-Møller, Lise, f. 12.6.42 (underdirektør, dr. phil. H.-M.).
 Hallstein, Jørgen, f. 11.10.41 (fabrikant H.).
 Hansen, Bente Toft, f. 18.3.41 (tømremester H.).
 Hansen, Birgit Bremoe, f. 19.11.41 (revisionschef H.).
 Hansen, Hans Ejvind, f. 24.3.42 (konsulent H.).
 Hansen, Leif Max, f. 23.7.42 (civilingeniør H.).
 Jacobsen, Søren Vidar, f. 9.2.42 (læge V. J.).
 Kirkelund, Preben, f. 11.2.42 (repræsentant K.).
 Kjær, Hanne, f. 4.6.42 (fuldmægtig K.).
 Langkjær, Agnete, f. 15.7.42 (sagfører L.).
 Nielsen, Jane, f. 21.11.41 (civilingeniør N.).
 Nørgaard, Ulf Schött, f. 23.8.41 (grosserer N.).
 Olsen, Claus, f. 12.11.41 (kaptajn O.).
 Rasmussen, Kirsten Margrethe, f. 6.3.41 (købmand R.).
 Sand, Karsten, f. 8.1.42 (tandlæge S.).
 Sterling, Lars-Peter, f. 28.8.41 (grosserer S.).
 Stubgaard, Tove, f. 7.3.42 (landsretssagfører S.).

5.u.b (29):

Gjerløff, Susanne, f. 27.9.41 (fabrikant G.).
 Hagen, Charlotte, f. 5.1.42 (arkitekt H.).
 Hauch, Jens Schepler, f. 3.7.41 (direktør H.).
 Henriksen, Inger, f. 12.10.41 (varemægler H.).
 Jensen, Niels Lohmann, f. 27.8.41 (prokurist J.).
 Jerlo, Helle Bøving, f. 18.6.42 (arkitekt B. J.).
 Kehlet, Henrik, f. 9.3.42 (fotograf K.).
 Knudsen, Lars, f. 27.11.41 (tandlæge K.).
 Kofod, Hans, f. 23.5.42 (kontorchef, cand. polit. K.).
 Larsen, Birgitte Holt, f. 7.11.41 (civilingeniør L.).
 Larsen, Kirsten Rhod, f. 28.8.41 (fabrikant L.).

Lehrmann, Marianne, f. 22.4.41 (grosserer L.).
 Mortensen, Steen Erik, f. 21.2.42 (fru M.).
 Münter, Anne, f. 19.1.42 (kommandørkaptajn M.).
 Møller, Bodil, f. 9.2.41 (direktør Christensen).
 Nielsen, Eva, f. 7.7.40 (ejendomsmægler N.).
 Nielsen, Kirsten Stangenberg, f. 5.10.40 (fuldmægtig N.).
 Ohlsen, Jørgen, f. 24.11.41 (grosserer O.).
 Rasmussen, Leif Erik Rudolf, f. 3.3.42 (civilingeniør R.).
 Rohde, Vibeke, f. 17.12.41 (stadsingeniør R.).
 Rude, Claus, f. 30.10.41 (programsekretær R.).
 Schou, Erik, f. 15.5.42 (hovedkasserer S.).
 Steenstrup, Stig, f. 15.3.42 (civilingeniør S.).
 Steger, Jens Peter, f. 12.8.41 (købmand S.).
 Stensballe, Niels Holger, f. 27.1.42 (kontorchef, cand. jur. S.).
 Sørensen, Peter Purup, f. 29.11.41 (direktør S.).
 Ursin, Christian, f. 13.2.42 (tegner U.).
 Wieth-Knudsen, Elsebeth, f. 16.7.41 (ekspeditionssekretær W.-K.).
 Zachariassen, Inger, f. 15.5.41 (direktør Z.).

4.u.a (28):

Andersen, Henrik, f. 12.10.42 (assistent A.).
 Brandt, Jørgen, f. 14.8.42 (arkitekt B.).
 Prins Christian, f. 22.10.42 (tronfølgeren, prins Knud).
 Ewaldsen, Bente, f. 18.6.42 (civilingeniør E.).
 Forsby, Marianne, f. 11.11.42 (grosserer F.).
 Frederiksen, Nelli, f. 23.10.42 (snedkermester F.).
 Frydlund, Susanne, f. 14.5.43 (civilingeniør F.).
 Grove-Rasmussen, Nina, f. 10.12.42 (arkitekt G.-R.).
 Hallstein, Lars, f. 15.2.43 (fabrikant H.).
 Hansen, Knud, f. 26.7.42 (direktør H.).
 Hartmund, Ejvind, f. 21.11.42 (fuldmægtig H.).
 Hessellund, Mogens, f. 22.3.43 (lektor H.).
 Hilker, Torsten, f. 1.2.42 (fru H.).
 Jensen, Hans Jürgen, f. 2.9.42 (grosserer J.).
 Jensen, Niels Jørgen, f. 18.1.43 (smedemester J.).
 Jensen, Poul Vagn, f. 30.8.43 (prokurist J.).
 Juhl, Benedicte, f. 21.11.42 (læge J.).
 Kinslev, Vibeke, f. 13.1.43 (dyrlæge K.).
 Knudsen, Suzanne, f. 2.5.42 (repræsentant K.).
 Kortland, Annette, f. 27.4.43 (administrationschef K.).
 Lange, Aase, f. 27.9.42 (grosserer L.).

Langebæk, Kirsten, f. 18.11.41 (civilingeniør L.).
 Lystager, Gregers, f. 6.7.41 (fru L.).
 Meden, Flemming, f. 25.5.42 (revisorassistent M.).
 Præstrud, Peter, f. 23.2.42 (direktør P.).
 Roikjer, Martin, f. 30.4.43 (lektor R.).
 Sørensen, Klaus Otto, f. 14.7.41 (ingeniør S.).
 Westenholz, Thomas, f. 12.1.43 (civilingeniør W.).

4.u.b (26):

Helweg, Jesper, f. 10.8.42 (arkitekt H.).
 Jersild, Kirsten, f. 15.12.42 (overlæge, dr. med. J.).
 Kongsbak, Vivian, f. 20.5.42 (grosserer K.).
 Larsen, Jørn Qviste, f. 15.2.43 (tandlæge L.).
 Ludvigsen, Birgitte, f. 1.6.42 (ingeniør L.).
 Løkkegaard, Laust, f. 4.4.43 (aktuar L.).
 Myrner, Elisabeth, f. 31.10.42 (grosserer M.).
 Møller-Andersen, Nick, f. 17.7.42 (urmager M.-A.).
 Nielsen, Birgit Højgaard, f. 26.4.43 (landsretssagfører H. N.).
 Nielsen, Lis Ramberg, f. 10.7.43 (grosserer R. N.).
 Nielsen, Niels Aagaard, f. 29.5.43 (civilingeniør Aa. N.).
 Nielsen, Vibeke Kokholm, f. 28.3.43 (grosserer N.).
 Olsen, Kirsten Kastberg, f. 25.7.43 (assistent K. O.).
 Povlsen, Ellen Birgitte, f. 3.3.43 (politikommissær, cand. jur. P.).
 Roepstorff, Claus, f. 23.6.42 (prokurist R.).
 Salling, Henrik, f. 1.5.43 (lektor S.).
 Scheuer, Vivi, f. 8.9.41 (husejer S.).
 Schou, Gunvor, f. 11.4.43 (overassistent S.).
 Schultz, Lars, f. 28.11.42 (direktør S.).
 Stamow, Dorte, f. 19.4.43 (fuldmægtig S.).
 Sørensen, Ulla Dal, f. 6.6.43 (kreditforeningsdirektør S.).
 Thomsen, Lisbeth, f. 1.8.42 (afdelingsingeniør, cand. polyt. T.).
 Unmack, Ulla, f. 9.2.43 (landsretssagfører U.).
 Wulff, Brita, f. 24.12.42 (direktør W.).
 Wulff, Marianne, f. 11.6.42 (fabrikant W.).
 Zobel, Anne-Lise, f. 25.7.42 (direktør Z.).

3.u.a (26):

Aabroe, Niels Holm, f. 9.1.44 (købmand H. Aa.).
 Bech, Henrik, f. 8.3.44 (landsretssagfører B.).
 Bonnichsen, Kristian, f. 6.4.43 (frugthandler B.).
 Borch-Madsen, Steffen Mathias, f. 10.8.43 (civilingeniør B.-M.).
 Borre, Nina, f. 3.12.43 (arkitekt B.).

- Brünings-Hansen, Claus, f. 31.7.44 (handelsmand B.-H.).
 Bussche-Hünnefeld, Vibeke v. d., f. 27.10.43 (direktør, baron v. d. B.-H.).
 Christiansen, Leif Peter, f. 10.6.43 (købmand C.).
 la Cour, Disa, f. 15.4.44 (bankassistent la C.).
 Engell, John Emil, f. 27.2.44 (læge E.).
 Forsby, Peter, f. 4.4.44 (grosserer F.).
 Funch, Vibeke, f. 5.11.43 (boghandler F.).
 Gjerløff, Jens Christian, f. 11.10.43 (fabrikant G.).
 Gry, Erik, f. 27.5.43 (fabrikant G.).
 Haagensen, Jytte, f. 28.9.42 (skomagermester H.).
 Hansen, Ellis Toft, f. 16.12.43 (tømrermester H.).
 Hansen, Jette Vaaben, f. 4.6.43 (disponent V. H.).
 Harboe, Jette, f. 3.1.44 (landinspektør H.).
 Helweg, Lars, f. 23.1.44 (arkitekt H.).
 Jacobsen, Else, f. 29.1.43 (skolebetjent J.).
 Jespersen, Kirsten, f. 25.1.44 (grosserer J.).
 Kampmann, Lena, f. 11.12.43 (civilingeniør K.).
 Kliim-Nielsen, Lars, f. 1.1.44 (kontorchef K.-N.).
 Langkjær, Irene, f. 30.7.44 (sagfører, cand. jur. L.).
 Lemche, Pia Merete, f. 11.1.44 (regnskabsfører L.).
 Munch-Andersen, Ebbe, f. 26.7.43 (kalkulationschef M.-A.).

3.u.b (30):

- Arvedsen, Poul-Jan, f. 30.11.43 (direktør A.).
 Hedetoft, Søren, f. 27.3.43 (prokurist H.).
 Hoffmeyer, Niels, f. 10.10.43 (lektor H.).
 Larsen, Niels Holm, f. 30.3.44 (underdirektør H. L.).
 Larsen, Niels Rhod, f. 20.8.43 (grosserer L.).
 Mikkelsen, Jan Ingstrup, f. 25.2.44 (generalsekretær I. M.).
 Mouritzen, Inger Louise, f. 24.9.43 (oberstløjtn. i flyvevåbnet M.).
 Nielsen, Else, f. 28.10.43 (snedkermester N.).
 Nørgaard, Charlotte, f. 25.7.42 (direktør N.).
 Olsen, Lene, f. 8.3.44 (kaptajn O.).
 Pedersen, Kirsten Fischer, f. 23.12.43 (radiotekniker P.).
 Pedersen, Renate Alvin, f. 2.7.43 (zoolog, cand. mag. P.).
 Petersen, Vibeke Ridder, f. 20.4.43 (grosserer P.).
 Rasmussen, Annelise, f. 4.10.43 (snedkermester R.).
 Ravn, Inger, f. 13.10.43 (lektor R.).
 Rechnitzer, Benedicte, f. 27.7.43 (kaptajn R.).
 Roepstorff, Michael, f. 11.3.44 (prokurist R.).

Rohde, Annette, f. 14.3.44 (stadsingeniør R.).
 Roskjær, Niels, f. 15.2.44 (prokurist R.).
 Schleisner, Gitte, f. 17.6.44 (manufakturhandler S.).
 Schmidt-Petersen, Finn, f. 12.9.43 (administrator, cand. jur. S.-P.).
 Smidt, Kirsten, f. 1.8.43 (mellemskolelærer S.).
 Smith, Birte Lunding, f. 12.1.43 (direktør S.).
 Steger, Else Marie, f. 9.5.44 (købmand S.).
 Stensballe, Jeppe, f. 23.3.44 (kontorchef, cand. jur. S.).
 Stephensen, Stefán, f. 9.11.43 (sekretær, cand. jur. S.).
 Sterling, Erik, f. 15.1.43 (grosserer S.).
 Søndergaard, Agnete Lykke, f. 2.3.44 (redaktør S.).
 Thostrup, Niels, f. 4.11.43 (fabrikant, cand. pharm. T.).
 Ward, Susan, f. 27.12.43 (direktør W.).

2.u.a (26):

Allum, Peter, f. 21.3.45 (statsaut. revisor A.).
 Andersen, Charlotte Lundgaard, f. 2.11.44 (statsaut. revisor L. A.).
 Andersen, Jørn Godtfred, f. 23.5.45 (murermester A.).
 Bisgaard, Jens Ulrik, f. 26.1.45 (direktør B.).
 Bisgaard, Kirsten, f. 26.1.45 (direktør B.).
 Blücher, Claus, f. 6.2.45 (grosserer B.).
 Boesen, Kirsten, f. 9.10.44 (læge B.).
 Brand, Peter, f. 29.1.44 (direktør B.).
 Brüel, Marianne, f. 14.5.45 (dr. techn. B.).
 Christensen, Steen Thyboe, f. 22.2.45 (grosserer C.).
 Clausen, Agnete, f. 21.3.45 (disponent C.).
 Cortzen, Niels, f. 27.4.45 (statsaut. revisor C.).
 Drescher, Lis, f. 28.1.45 (ingeniør D.).
 Engell, Anne, f. 30.7.45 (læge E.).
 Engell, Oluf, f. 30.7.45 (læge E.).
 Fabian, Peter Kay, f. 16.3.45 (fabrikant F.).
 Forthoft, Knud, f. 13.3.45 (driftsingeniør F.).
 Friis, Strange Møller, f. 15.4.45 (snedkermester F.).
 Hallas-Møller, Birte, f. 18.12.44 (underdirektør, dr. phil. H.-M.).
 Hjarne, Søren, f. 21.6.44 (børnehavelærerinde, fru H.).
 Jacobsen, Sten Vidar, f. 24.5.45 (læge V. J.).
 Jacobsen, Vibeke Lind, f. 1.1.44 (ingeniør L. J.).
 Jerlo, Steen Bøving, f. 5.1.45 (arkitekt B. J.).
 Jerlo, Susanne Bøving, f. 5.1.45 (arkitekt B. J.).
 Jersild, Annette, f. 16.6.45 (professor J.).
 Ketting, Hans Ole, f. 16.8.45 (overlærer K.).

2.u.b (24):

- Elmby, Bodil Gram, f. 3.2.45 (cand. mag., fru G. E.).
 Friis, Steffen, f. 8.6.44 (læge F.).
 Kjeldsen, Leif, f. 5.10.44 (grosserer K.).
 Larsen, Henrik Holt, f. 12.6.45 (civilingeniør L.).
 Mathiesen, Kaare, f. 19.6.44 (kommunaldirektør M.).
 Moe, Flemming, f. 23.6.44 (malermester M.).
 Mouritzen, Anna Marie, f. 20.9.44 (oberstløjtn. i flyvevåbnet M.).
 Myrner, Niels, f. 21.2.45 (grosserer M.).
 Møller, Erik, f. 22.2.44 (anlægsgartner M.).
 Møller-Andersen, Lisbeth, f. 20.3.45 (urmager M.-A.).
 Nielsen, Kirsten Aagaard, f. 1.7.45 (civilingeniør Aa. N.).
 Nielsen, Poul Bernstorff, f. 29.9.44 (slagtermester B. N.).
 Nielsen, Ulla Hauch, f. 20.3.45 (professor, dr. jur. N.).
 Prins, Birthe, f. 8.8.44 (grosserer P.).
 Rechnitzer, Claes, f. 17.6.45 (kaptajn R.).
 Schollert, Jette, f. 6.2.45 (fabrikant S.).
 Schultz, Søren, f. 28.7.44 (grosserer S.).
 Starup, Jette, f. 27.11.44 (fuldmægtig S.).
 Steen, Ole, f. 26.7.45 (befragter S.).
 Sterling, Niels, f. 20.12.44 (grosserer S.).
 Svendsen, Bjørn Quistorff, f. 7.2.44 (forvalter Q. S.).
 Udsen, Steen, f. 8.7.44 (ingeniør U.).
 Wulff, Grete, f. 27.10.44 (direktør W.).
 Yde, Niels-Henrik, f. 2.10.44 (tandlæge Y.).

1.u.a (26):

- Achilles, Dorthea Josefine, f. 9.1.46 (sekretær, cand. jur. A.).
 Andersen, Elisabeth Lundgaard, f. 18.4.46 (statsaut. revisor L. A.).
 Bertore, Annette, f. 14.6.46 (købmand B.).
 Bjergstrøm, Niels-Jørgen, f. 26.7.45 (grosserer B.).
 Blom, Merete Schiørring, f. 11.3.45 (fru Schiørring).
 Boesen, Inge, f. 24.12.45 (læge B.).
 Bonnor, Thomas, f. 20.5.46 (fru B.).
 Bruun, Jan Dybvad, f. 10.10.45 (forretningsfører D. B.).
 Christiansen, Lars, f. 3.5.45 (kommunelærer C.).
 Frederiksen, Anne Lise, f. 13.5.45 (underdirektor, mag. scient. F.).
 Frederiksen, Jens Christian, f. 21.10.45 (repræsentant F.).
 Frydlund, Mikael, f. 9.2.46 (civilingeniør F.).
 Gry, Torben, f. 26.3.46 (fabrikant G.).
 Helweg, Camilla, f. 17.9.45 (arkitekt H.).

Hørud-Madsen, Finn, f. 3.8.45 (direktør H.-M.).
 Ingvardson, Lone, f. 18.1.46 (kommissionær I.).
 Jensen, Jane Møller, f. 4.2.46 (politibetjent J.).
 Jerlo, Anette Bøving, f. 15.8.46 (arkitekt B. J.).
 Jørgensen, Torben Beck, f. 7.3.46 (civilingeniør J.).
 Kampmann, Nuka, f. 10.1.46 (civilingeniør K.).
 Kliim-Nielsen, Annemarie, f. 31.7.46 (kontorchef K.-N.).
 Laage, Jakob Strange, f. 17.8.45 (arkitekt L.).
 Larsen, Birthe Holm, f. 8.4.46 (underdirektør H. L.).
 Loldrup, Lene, f. 17.5.45 (ejendomsmægler L.).
 Michelsen, Ida, f. 26.10.45 (juvelerer, mag. art. M.).
 Reinhard, Birgit, f. 25.4.46 (direktør R.).

I.u.b (26):

Christoffersen, Britta Arrøe, f. 16.4.46 (lektor C.).
 Friis, Mogens, f. 29.9.45 (læge F.).
 Gudmundsen, Nanna, f. 2.12.45 (redaktør G.).
 Ingels, Susanne, f. 3.11.45 (tandlæge I.).
 Kruchow, Chresten, f. 11.5.46 (adjunkt, fru K.).
 Marstel, Jan, f. 19.6.45 (damefrisørmester M.).
 Møller, Ulla Mølsted, f. 10.11.45 (malermester M. M.).
 Nielsen, Jette Lis, f. 20.8.45 (viktualiehandler N.).
 Nielsen, Pia Styver, f. 4.5.46 (musiker N.).
 Nørgaard, Lennart, f. 28.8.46 (civilingeniør N.).
 Pedersen, Judith Emborg, f. 6.11.45 (entreprenør P.).
 Pedersen, Laurids Højberg, f. 11.10.45 (civilingeniør H. P.).
 Porning, Helle, f. 28.5.46 (regnskabschef P.).
 Preisler, Anne, f. 29.12.45 (malermester P.).
 Præstrud, Kirsten, f. 10.6.45 (direktor P.).
 Rasmussen, Birthe Margrethe, f. 17.7.45 (fru R.).
 Rasmussen, Jesper, f. 28.9.45 (købmand R.).
 Reher, Jytte Skov, f. 27.6.46 (bankfuldmægtig R.).
 Schou, Lisbet, f. 10.4.46 (overassistent S.).
 Sørensen, Hans Erlang, f. 24.2.46 (fabrikant S.).
 Thomsen, Dorte Kromann, f. 8.7.45 (repræsentant K. T.).
 Thorhauge, Kaj, f. 18.10.45 (salgschef T.).
 Thrane, Ann-Mari, f. 17.8.45 (grosserer T.).
 Wejland, Per Reinhold, f. 28.2.46 (aut. gas- og vandmester W.).
 Wieth-Knudsen, Svend Gustav, f. 6.1.46 (ekspeditionssekr. W.-K.).
 Willerslev-Olsen, Annette, f. 13.3.46 (ekspeditionssekr. W.-O.).

Skolens lærerpersonale 1952—53.

Fagfordelingen har været følgende:	Ugentligt timetal:	
	Overskole	Underskole
<i>Rektor</i> : Dansk I.g.m.a, I.g.m.b. Latin I.g.ns.	12	
<i>Hans Erik Bille</i> : Gymnastik (dreng) 4.m.	3	
<i>Mellemskolelærer Alfred Bjerrum</i> : Dansk 4.m.a+b i.-lat., 3.m.b, 2.m.a, 5.u.b, 4.u.a. Sløjd 4.m.b, 2.m.b, 1.m.a	20	15
<i>Eksam. lærerinde, fru Astrid Bugge</i> : Regning 5.u.b, 3.u.a, 1.u.a. Skrivning 5.u.b		21
<i>Pastor Evald Christensen</i> : Religion II.g.ns., I.g.ns., I.g.m.b, 3.m.c	5	
<i>Faglærerinde, frk. Nanna Christensen</i> , Håndarbejde (piger) hele overskolen, 4.u., 3.u., 2.u., (piger og dreng) 1.u.a, 1.u.b	23	10
<i>Adjunkt, cand. mag. Bent Christiansen</i> : Fysik 1.m.b. Matematik og regning II.g.ns., II.g.m.b, 3.m.a, 2.m.b, 4.u.a	21	6
<i>Lektor, cand. mag. Aage Christoffersen</i> : Fysik og kemi III.g.m., II.g.m.a, II.g.m.b, I.g.m.a, I.g.m.b	30	
<i>Lektor, cand. mag. Frederik Ploug Dahlkild</i> : Mate- matik og regning II.g.m.a, I.g.m.b, 4.m.b, 1.m.c. Gymnastik (dreng) 3.m., 2.m., 4.u.	28	3
<i>Gymnastiklærerinde, fru Else Dethmer</i> : Gymnastik (piger) 4.m., 2.m. samt hele underskolen	6	13
<i>Cand. mag., fru Ruth Gram Elmby</i> : Dansk 4.m.c, 3.m.c, 2.m.b, 2.u.b. Tysk 2.m.a. Skrivning 4.u.a, 2.u.b	17	13
<i>Eksam. lærer Per Gernild</i> : Dansk 5.u.a. Historie 3.m.c, 1.m.a, 5.u.b, 3.u.a, 3.u.b. Geografi 4.u.b. lagttagelse 1.u.a, 1.u.b. Skrivning 5.u.a. Sløjd 5.u. Gymnastik (dreng) 2.u.	5	24
<i>Adjunkt, cand. mag., frk. Ellen Hansen</i> : Engelsk II.g.ns., 4.m.a, 3.m.c, 2.m.a. Fransk III.g.ns., II.g.m., I.g.ns., I.g.m.b	30	

<i>Eksam. lærer Peter Hemmingsen:</i> Bibelhistorie 3.u.a. Engelsk 1.m.b. Regning 3.u.b. Geografi 5.u.b, 3.u.b. Naturhistorie 5.u.a, 4.u.b. Skrivning 2.m.a, 3.u.a. Slojld 2.m.c, 1.m.b, 1.m.c, 4.u., 2.u. Gymnastik (drenge) 1.u	13	23
<i>Lektor, cand. mag. Knud Herløv:</i> Engelsk I.g.ns., 4.m.b, 3.m.b, 2.m.b. Latin III.g.ns., II.g.ns., 4.m.a + b, 4.m.c	29	
<i>Lektor, cand. mag. Eyolf Hessellund:</i> Religion III.g.ns., II.g.m., I.g.m.a, 4.m.b, 4.m.c, 2.m.b. Dansk III.g.ns., II.g.m., 3.m.a, r.a i.-fr. Tysk I.g.m.a, 4.m.c, 3.m.c. Skrivning 2.m.c, 1.m.c	31	
<i>Stud. mag., fru Mona Hjortdal:</i> Gymnastik (piger) hele mellemskolen	12	
<i>Lektor, cand. mag. Johs. Hoffmeyer:</i> Dansk r.b, 4.m.b. Oldtidskundskab III.g.m., II.g.ns., I.g.ns., I.g.m.b. Historie III.g.m., I.g.ns., I.g.m.b, 4.m.c, 2.m.c, 1.m.b, 1.m.c	32	
<i>Adjunkt Oskar Børles Jensen:</i> Religion og bibel- historie 2.m.c, 1.m.b, 1.m.c, 4.u.a. Tysk II.g.m., r.a, 4.m.a, 2.m.c. Historie r.a, 3.m.b, 2.m.b. Skrivning 3.m.a, 3.m.b, 3.m.c, 2.m.b	30	2
<i>Stud. mag. Bendt Joensen:</i> Sang 2.m.a, 1.m.c, 4.u.a, 4.u.b, 2.u.a, 2.u.b	4	4
<i>Statsprøvet musikpædagog, fru Margit Kirk:</i> Sang (piger) 3.m.a, 3.m.b, 3.m.c; (dr.+pi.) 2.m.c, 1.m.a, 3.u.a, 1.u.a, 1.u.b	8	6
<i>Eksam. lærer Carl William Kiørboe:</i> Historie 4.u.a, 4.u.b, 2.u.a, 2.u.b. Geografi 5.u.a, 3.u.a, 2.u.a, 2.u.b. Fysik 4.m.a, 2.m.b, 1.m.a. Regning 1.m.a, 5.u.a, 2.u.a	10	24
<i>Eksam. lærerinde, fru Agnete Kjær:</i> Bibelhistorie 5.u.a, 5.u.b, 4.u.b, 3.u.b, 2.u.a, 2.u.b, 1.u.b. Dansk 4.u.b. Regning 1.u.b. Skrivning 4.u.b. Håndarbejde (piger) 5.u.		28
<i>Maleren Alexander Klingspor:</i> Tegning og keramik i alle klasser undtagen 5.u. og 4.u. Skrivning 1.m.a, 1.m.b	14	10

<i>Adjunkt, organist Sven Kock: Sang og musik i alle gymnasiekl., realkl. og 4.m.</i>	19	
<i>Adjunkt, cand. mag., fru Edele Kruchow: Fransk III.g.m., II.g.ns., I.g.m.a, r.a, r.b. Historie II.g.ns., I.g.m.a, r.b, 2.m.a</i>	30	
<i>Eksam. lærerinde, faglærerinde, frk. Marie Müller: Dansk 3.u.a, 2.u.a, 1.u.a. Skrivning 2.u.a, 1.u.a. Bibelhistorie 1.u.a. Geografi 4.u.a. Naturhistorie 4.u.a, 3.u.a</i>		32
<i>Lektor, cand. mag. Svend Møller: Matematik og regning III.g.m., I.g.m.a, 4.m.c i.-lat., 3.m.b, 1.m.b</i>	24	
<i>Lektor, cand. mag. Niels Nielsen: Dansk III.g.m., II.g.ns., I.g.ns., r.b i.-fr., 4.m.c i.-lat. Tysk I.g.ns., I.g.m.b, r.b, 2.m.b</i>	28	
<i>Arne Hilding Petersen: Tegning og keramik 5.u.a, 5.u.b, 4.u.a, 4.u.b</i>		8
<i>Mellemskolelærer Johs. Petersen: Fysik r.a, r.b, 4.m.c, 3.m.b, 3.m.c, 2.m.a, 2.m.c. Matematik og regning r.a, 4.m.a+b i.-lat., 4.m.c, 2.m.c</i>	32	
<i>Pastor Albert P. Rasmussen: Religion III.g.m., 4.m.a, 3.m.a, 3.m.b, 2.m.a, 1.m.a</i>	10	
<i>Lektor, cand. mag. Knud V. Ravn: Geografi og naturhistorie III.g.ns., III.g.m., II.g.ns., II.g.m.a, II.g.m.b, I.g.ns., I.g.m.a, I.g.m.b, r.b, 2.m.b. Bøgers brug 4.m.a+b i.-lat., 4.m.c i.-lat.</i>	30	
<i>Lektor, cand. mag. Aage Salling: Engelsk III.g.ns., I.g.m.a, r.a, r.a+b i.-mat., 4.m.c, 3.m.a, 2.m.c, 1.m.a</i>	29	
<i>Lektor, cand. mag. Egon Sander: Geografi r.a, 4.m.c, 3.m.c, 1.m.b, 1.m.c. Gymnastik (dreng) hele overskolen, 3.u.</i>	30	3
<i>Cand. mag., fru Else Schiøler: Dansk 3.u.b, 1.u.b. Tysk 4.m.b, 3.m.a. Skrivning 3.u.b, 1.u.b</i>	8	19
<i>Lektor, cand. mag., frk. Ellen Schrøder: Dansk r.a, 1.m.b. Oldtidskundskab III.g.ns., II.g.m., I.g.m.a. Historie III.g.ns., II.g.m., 4.m.a, 4.m.b, 3.m.a, 5.u.a</i>	25	2

<i>Eksam. lærer, faglærer Jørgen Schunck:</i> Dansk 4.m.a, 1.m.c. Naturhistorie 4.m.c, 3.m.c, 1.m.b, 1.m.c, 5.u.b, 3.u.b. Regning 4.u.b. Gymnastik (dreng) 4.m. Sløjd 4.m.c, 3.u.	22	11
<i>Sanglærereinde, fru Inger Sillasen:</i> Sang 2.m.b, 1.m.b, 5.u.a, 5.u.b, 3.u.b	4	4
<i>Mellemskolelærer Andreas Slettebo:</i> Geografi og naturhistorie 4.m.a, 4.m.b, 3.m.a, 3.m.b, 2.m.a, 2.m.c, 1.m.a. Naturhistorie r.a.	30	
<i>Mellemskolelærer Karl Smidt:</i> Fysik 4.m.b, 3.m.a, 1.m.c. Matematik og regning r.b, 2.m.a. Regning 2.u.b. Sløjd r.a, r.b, 4.m.a, 3.m.a, 3.m.b, 3.m.c	28	6
<i>Adjunkt Viggo Theisen:</i> Dansk 2.m.c. Gymnastik (dreng) III.+II.g., I.g.+r., 5.u. Sløjd 2.m.a	14	3
<i>Lektor, cand. mag. Axel Rindom Thomsen:</i> Engelsk II.g.m., I.g.m.b, r.b, r.a i.-fr., r.b i.-fr., 1.m.c. Tysk III.g.ns., II.g.ns., 3.m.b	29	
<i>Lektor, cand. mag., frk. Helga Toft:</i> Matematik I.g.ns., 4.m.a, 3.m.c. Gymnastik (piger) III.+II.g., I.g.+r., 3.m., 1.m.	28	

Adjunkt Theisen er skolens inspektor.

Lektor Møller er skolens regnskabsfører.

Som kontorassistent har fungeret fru *Benedicte Schou*.

Andet kontorarbejde har været udført af fru *Kjær* og hr. *Schunck*.

Inspektionen på legepladsen har været varetaget af hr. *Hoffmeyer* og hr. *Schunck*, inspektionen på gangene i frikvarterene af hr. *Hessellund* og hr. *Ravn*.

TIMEFORDELINGEN 1952-53

	Gymnasiet							Realkl.		Mellemskolen									Underskolen													
	III.g.n.s.	III.g.m.	II.g.n.s.		I.g.n.s.	I.g.m.		R. a	R. b	4. m. a	4. m. b	4. m. c	3. m.			2. m.		1. m.		5. u. a	5. u. b	4. u.		3. u.		2. u.		1. u.				
			a	b		a	b						a	b	c	a	b	a	b			a	b	a	b	a	b	a	b			
Religion . . .	1	1	1	1	1	1	1	1	1	1	1	2	2	2	2	2	2	2	2	2	2	2	2	2	1	1	1	1	1	1		
Dansk	4	4	4	4	4	4	4	4	4	4	4	4	4	4	4	4	4	4	4	4	4	4	4	4	4	4	4	4	4	4		
Engelsk . . .	5	5	5	2	5	2	2	5	5	3	3	3	3	3	3	3	3	3	3	3	3	3	3	3	3	3	3	3	3	3		
Tysk	4	4	4	1	4	1	1	4	4	4	4	4	4	4	4	4	4	4	4	4	4	4	4	4	4	4	4	4	4	4		
Fransk	4	4	4	4	4	4	4	4	4	4	4	4	4	4	4	4	4	4	4	4	4	4	4	4	4	4	4	4	4	4		
Latin	3	4	4		4			4		4	(4)	4																				
Oldtidsk. . . .	1	1	1	1	1	1	1	1	1	1	1																					
Historie	4	4	3	3	3	3	3	2	2	2	2	2	2	2	2	2	2	2	2	2	2	2	2	2	1	1	1	1	1	1		
Geografi			2	2	2	2	2	2	2	2	2	2	2	2	2	2	2	2	2	2	2	2	2	2	2	2	2	2	2	2		
Naturhist. . .	4	4						2	2	2	2	2	2	2	2	2	2	2	2	2	2	2	2	2	2	2	2	2	2	2		
lagttagelse . .																																
Fysik. Kemi . .		6		6	6		6	6	2	2	2	2	2	2	2	2	2	2	2	2	2	2	2	2						2	2	
Regn. Matm. . .		6	2	6	6	2	6	6	5	5	6	6	6	6	6	6	6	6	6	6	6	6	6	6	6	6	6	6	6	6	6	
Skrivning . . .												1	1	1	1	1	1	1	1	1	1	1	1	1	1	1	1	1	1	1	1	
Tegning												1	1	1	1	1	1	1	1	1	1	1	1	1	1	1	1	1	1	1	1	
Keramik												1	1	1	1	1	1	1	1	1	1	1	1	1	1	1	1	1	1	1	1	
Hånd . . . pi. » dr.+pi.								1	1	1	1	1	1	2	2	2	2	2	2	2	2	2	2	2	2	2	2	2	2	2	2	
Dreng	30	30	30	30	30	30	30	30	30	30	30	29	29	29	29	29	29	29	29	29	29	26	26	25	25	24	24	21	21	21	21	
Piger	30	30	30	30	30	30	30	30	30	30	30	31	31	31	31	31	31	31	31	31	31	28	28	27	27	26	26	23	23	21	21	
Sang og d. . .	2	2	2	2	2	2	(2)	1	1	1+1	1	1	1	1	1	1	1	1	1	1	1	1	1	1	1	2	2	1	1	2	2	
musik f p. . .																																
Legemsøvelser f d.	4	(4)	(4)	(4)	4	(4)	(4)	(4)	(4)	3	(3)	3	(3)	3	(3)	3	(3)	3	(3)	3	(3)	3	(3)	3	(3)	3	(3)	2	(2)	2	(2)	
øvelser f p. . .	4	(4)	(4)	(4)	4	(4)	(4)	(4)	(4)	3	(3)	3	(3)	3	(3)	3	(3)	3	(3)	3	(3)	3	(3)	3	(3)	3	(3)	2	(2)	2	(2)	
Sløjd . . . d.								2	(2)	2	2	2	2	2	2	2	2	2	2	2	2	2	(2)	2	(2)	2	(2)	2	(2)	2	(2)	
Dreng	36	36	36	36	36	36	36	36	36	36	36	34	34	34	34	34	34	36	36	36	36	32	32	31	31	31	31	31	26	26	25	25
Piger	36	36	36	36	36	36	36	36	36	36	36	36	36	36	36	36	36	36	36	36	36	32	32	31	31	31	31	26	26	25	25	

Pensa

Bibelhistorie.

1. *u. a* (frk. Müller): Mundtlig fremstilling af det gamle testamente fra skabelsen til Moses samt af det ny testamente: julen.
1. *u. b* (fru Kjær): Mundtlig fremstilling på grundlag af Pontoppidan: Bibelske historier: Fortællinger fra det gamle testamente.
2. *u. a og b* (fru Kjær): Mundtlig fremstilling på grundlag af Pontoppidan: Bibelske historier: En del af fortællingerne fra det gamle testamente og de fleste fra det ny testamente.
3. *u. a* (hr. Hemmingsen): Brodthagen og Jørgensen: Bibelhistorie for grundskolen, forfra til dommerne. — Enkelte salmer gennemgået og lært udenad.
3. *u. b* (fru Kjær): Brodthagen og Jørgensen: Bibelhistorie for grundskolen, forfra til dommerne. — Enkelte salmer gennemgået og lært udenad.
4. *u. a* (hr. Børlos Jensen): Brodthagen og Jørgensen: Bibelhistorie for grundskolen, fra »Dommerne« til »Jesus opvækker enkens søn i Nain«.
4. *u. b* (fru Kjær): Brodthagen og Jørgensen: Bibelhistorie for grundskolen, fra »Dommerne« til »Rigets deling«, samt det ny testamente forfra til »Arbejderne i vingården«, enkelte fortællinger undtaget. — Nogle salmer gennemgået og lært udenad.
5. *u. a og b* (fru Kjær): Brodthagen og Jørgensen: Bibelhistorie for grundskolen, fra »Rigets deling« til det ny testamente samt fra lignelsen om arbejderne i vingården og bogen ud. — Nogle salmer gennemgået og lært udenad.

Religion.

1. *m. a* (pastor Rasmussen), *b og c* (hr. Børlos Jensen): Hertz' bibelhistorie for mellemkolen, til »Rigets deling«. — Luthers lille katekismus: De ti bud. — Enkelte salmer lært udenad.
2. *m. a* (pastor Rasmussen), *b* (hr. Hessellund) og *c* (hr. Børlos Jensen): Hertz' bibelhistorie, fra »Rigets deling« til det ny testamente. — Luthers lille katekismus: trosartiklerne. — En del salmer gennemgået.
3. *m. a og b* (pastor Rasmussen), *c* (pastor Christensen): Hertz' bibelhistorie, det ny testamente til »Aposteltiden«. — Luthers lille katekismus: a- og b-klassen: bønner, c-klassen: 3. trosartikel. — Enkelte salmer.
4. *m. a* (pastor Rasmussen), *b og c* (hr. Hessellund): Hertz' bibelhistorie, aposteltiden. — Ledende skikkelser i den kristne kirkes historie.
1. *g. ns. og m. b.* (pastor Christensen) og *m. a* (hr. Hessellund): Oldtidens og middelalderens kirkehistorie efter Albinus: Hovedpunkter af kirkehistorien. Det ny testaments tilblivelseshistorie.
11. *g. ns.* (pastor Christensen) og *m.* (hr. Hessellund): Reformationstidens, ortodoksens og pietismens historie. — Fremmede religioner.

- III. *g. ns.* (hr. Hessellund) og *m.* (pastor Rasmussen): Kirkens historie fra o. 1800 til nutiden med særligt henblik på Danmark. — Frikirker og sekter. — Hovedtræk af kristelig etik.

Dansk.

1. *u. a* (frk. Müller) og *b* (fru Schiøler): Læse- og staveøvelser efter Sandal og Degerbøl: Svanemappen og Svanebogen. P. Wind: »Nu læser vi« I. Afskrift.
2. *u. a* (frk. Müller) og *b* (fru Elmby): Fredebo og Nielsen: Vort modersmål, 2. klasse, er med enkelte udeladelser gennemgået ved oplæsning, ordforklaring og samtale. — Nogle smådigte udenad. — Navneord og tidsord. — Staveord og diktater efter Fossing og Jørgensen: Dansk stil I. Nogle frie stile.
3. *u. a* (frk. Müller) og *b* (fru Schiøler): Fredebo og Nielsen: Vort modersmål, 3. klasse, er med enkelte udeladelser gennemgået ved oplæsning, mundtlig gengivelse, ordforklaring og samtale. — Nogle digte og fædrelandssange udenad. — Navneord, tidsord og tillægsord, begyndende sætningslære. — Fossing og Jørgensen: Dansk stil II. Skriftligt hjemmearbejde daglig i form af staveord til og afskrivning af diktatstykker; forberedte og uforberedte diktater på skolen. Nogle frie stile.
4. *u. a* (hr. Bjerrum) og *b* (fru Kjær): Fredebo og Nielsen: Vort modersmål, 4. klasse, er med få udeladelser gennemgået ved oplæsning, genfortælling og ordforklaring. — Nogle digte og fædrelandssange lært udenad. — Gennemgang af ordklasserne og sætningens hovedled ved skriftlige og mundtlige øvelser. — Fossing og Jørgensen: Dansk stil III. Skriftligt hjemmearbejde daglig i form af staveord til og afskrivning af diktatstykkerne, diktatstile på skolen; enkelte frie stile og genfortællinger.
5. *u. a* (hr. Gernild) og *b* (hr. Bjerrum): Fredebo og Nielsen: Vort modersmål, 5. klasse, er gennemgået ved oplæsning, genfortælling, disponering og samtale. — Fossing og Jørgensen: Dansk stil IV. Mundtlige og skriftlige stave- og tegnsætningsøvelser; sætningsanalyse. Staveord, diktat og genfortælling.
1. *m. a* (hr. Bjerrum), *b* (frk. Schrøder) og *c* (hr. Schunck): Hansen og Heltoft: Dansk læsebog I, er med enkelte udeladelser gennemgået ved samtale, ordforklaring, disponeringsøvelser, genfortælling og oplæsning. — Lerche og Hansen: Dansk stil for eksamensmellemskolen I. Diktater, genfortællinger, frie stile. I b-klassen har hver elev dels på skolen, dels hjemme udarbejdet en »stor stil« med selvvalgt emne.
2. *m. a* (hr. Bjerrum), *b* (fru Elmby) og *c* (hr. Theisen): Hansen og Heltoft: Dansk læsebog II, er med enkelte udeladelser gennemgået ved samtale, ordforklaring, disponering, genfortælling og oplæsning. — Lerche og Hansen: Dansk stil II. Alfabetiserings- og tegnsætningsøvelser, grammatik, diktater, genfortællinger, frie stile. — Fri læsning. — I b- og c-klassen: Tegnsætningsøvelse efter Hansen, Hjuler og Skovmand: Tegnsætningsstræning I.
3. *m. a* (hr. Hessellund), *b* (hr. Bjerrum) og *c* (fru Elmby): Hansen og Heltoft: Dansk læsebog III, er med enkelte udeladelser gennemgået ved samtale, ordforklaring, genfortælling og oplæsning. — Lerche og Hansen: Dansk stil III. Grammatik og analyse; genfortælling og frie stile. — Læst udvalgte stykker af dansk litteratur for eleverne. — Houken og Sørensen: Svensk for mellemskolen: ca. 25 sider.

4. m. a (hr. Schunck): Hansen og Heltoft: Dansk læsebog IV⁵, s. (10—21), 21—27, (27—30), 77, 98—122, (125—27), (132—35), (162—70), 173—88, (196—201), 208—15, 216—18, (220—24), 224—29, 236—52, 265—75, (276—94). — Blicher: Røverstuen. — Hostrup: Genboerne. — Falbe-Hansen og Keller: Svenske læsestykker, s. 11—19, 20—37, 47—56, 77—80, 112—16.
Til eksamen opgives de læste tekster undtagen parenteserne.
4. m. b (hr. Hoffmeyer): Hansen og Heltoft: Dansk læsebog IV⁵, s. (10—20), 21—27, (27—30), (98—122), 125—27, (127—35), (162—93), (196—202), 202—05, (205—08), 208—18, (220—24), 224—33, (233—36), 236—52, 265—94. — Blicher: Røverstuen. — Hostrup: Genboerne. — Falbe-Hansen og Keller: Svenske læsestykker, s. 37—41, 47—56, 104—16.
Til eksamen opgives de læste tekster undtagen parenteserne.
4. m. c (fru Elmby): Hansen og Heltoft: Dansk læsebog IV⁵, s. (10—20), 21—27, (77—78), 98—122, (123—24), 125—27, (127—35), (162—73), 173—80, (180—89), (196—207), 208—218, (220—24), 224—33, 236—52, 265—75, (276—94). — Blicher: Røverstuen. — Hostrup: Genboerne. — Falbe-Hansen og Keller: Svenske læsestykker, s. 26—37, 47—56, 69—73, 112—16.
Til eksamen opgives de læste tekster undtagen parenteserne.
- R. a (frk. Schrøder): Schlichtkrull: Dansk litteratur for realklassen, s. 5—23, 30—56, 80—94, 97—128, 147—54, 155—86, 203—19, 254—62, 266—318, 323—26, 342—47, 355—63. — Jakob Knudsen: Den gamle præst. — Kaj Munk: Ordet.
Til eksamen opgives af Dansk litteratur: s. 9—12, 21—23, 27—29, 117—23, 147—54, 155—61, 203—08, 209—19, 254—62, 276—83, 283—93, 295—309, 323—26, 355—63.
- R. b (hr. Hoffmeyer): Schlichtkrull: Dansk litteratur for realklassen, s. 21—27, (30—51), 53—56, 117—23, (123—27), 135—38, (147—54), 155—61, 186—98, 203—19, (225—53), 254—62, (276—83), 295—318, (318—23). — Heiberg: Elverhøj. — Pontoppidan: Isbjørnen.
Til eksamen opgives de læste tekster undtagen parenteserne.
- I. g. ns. (hr. Nielsen):
Litteraturhistorie: Georg Christensen og Heltberg: Kortfattet litteraturhistorie, s. 5—8, 9—11, 18—24, 26—27, 127—141.
Værker: Holberg: Den politiske kandestøber. Ibsen: Peer Gynt.
Tekstprøver: Schlichtkrull: Dansk litteratur før 1800, s. 7—19, 23—37, 42—50, 63—66, 76—77, 83—86, 91—93. Samme: efter 1800 III, s. 239, 241—43, 259—86.
Modersmålskundskab: Oxenvad: Vort sprog I⁵, s. 3—13, 42—76.
Svensk: Rehling og Hasselberg: Svenske forfattere, s. 92—96, 136—41, 144—57, 170—74.
- I. g. m. a og b (rektor):
Litteraturhistorie: Georg Christensen og Heltberg: Kortfattet litteraturhistorie, s. 5—33.
Værker: Holberg: Den politiske kandestøber. — Wessel: Kærlighed uden strømper. — Oehlenschläger: Hakon Jarl.
Tekstprøver: Schlichtkrull: Dansk litteratur før 1800, s. 11—14, 25—32, 37—44, 49—53, 55—59, 63—66, 73—76, 80—86, 87, 89—93, 97—104.
Svensk: Rehling og Hasselberg: Svenske forfattere (1939), s. 34—40, 92—96,

105—106, 107—108, 110—115, 117—118, 144—157.

Modersmålskundskab: Nutidssprogets fonetik og grammatik efter Oxenvad: Vort Sprog I.

II. g. ns. (hr. Nielsen):

Litteraturhistorie: Georg Christensen og Heltberg: Kortfattet litteraturhistorie, s. 8, 11—17, 25—26, 28—77.

Værker: Oehlenschläger: Hakon Jarl. Blicher: Brudstykker af en landsbydegns dagbog.

Tekstprøver: Schlichtkrull: Dansk litteratur før 1800, s. 55—59, 86—87, 88, 89—90, 96—97, 99—106, 107—12. — Samme: efter 1800 I, s. 5—7, 10—15, 20—36, 47—49, 63—69, 70—71, 76—79, 89—90, 97—103, 131—53. Samme: efter 1800 II, s. 9—12, 18—21, 31—49, 56—60, 68—74, 79—82, 84—86, 98—104, 158—62.

Modersmålskundskab: Oxenvad: Vort sprog I⁵, s. 25—41, 74—83, 147—52. — II, s. 3—12, 18—26.

Svensk: Rehling og Hasselberg: Svenske forfattere, s. 7—9, 11—13, 15—21, 22—29, 158—64, 166—68, 170—74.

II. g. m. (hr. Hessellund):

Litteraturhistorie: Georg Christensen og Heltberg: Kortfattet litteraturhistorie, s. 36—82.

Værker: Oehlenschläger: St. Hansaftenspil. Jakob Knudsen: Den gamle præst. H. C. Andersen: 5 eventyr.

Tekstprøver: Schlichtkrull: Dansk litteratur efter 1800, I, s. 5—10, 14—15, 20—22, 47—55, 63—64, 70—71, 74—76, 78—79, 85—89, 89—90, 97—98, 100—106, 129. Samme: II, s. 9—12, 14—18, 31—32, 32—49, 68—74, 79—82, 89—92.

Modersmålskundskab: Oxenvad: Vort sprog I⁵, s. 22—39, 74—84; II², 3—29. *Svensk*: Rehling og Hasselberg: Svenske forfattere (1939), s. 105—119, 129—141, 170—174.

III. g. ns. (hr. Hessellund):

Litteraturhistorie: Georg Christensen og Heltberg: Kortfattet litteraturhistorie, s. 84—ud.

Værker: J. P. Jacobsen: Niels Lyhne. Jakob Knudsen: Den gamle præst. Ibsen: Et dukkehjem.

Tekstprøver: Schlichtkrull: Dansk litteratur efter 1800 II, s. 92—95, 98—104, 106—17, 157—65, 183—91, 204—05, 220—38, 274—75. Samme efter 1800 III, s. 31—37, 57—63, 73—74, 84—92, 101—04, 135—55, 162—73, 181—82, 194—95, 240—43, 267—80, 280—86. — Georg Brandes: Om det uendeligt små og det uendeligt store i poesien. — Schlichtkrull: Dansk litteratur efter 1800 IV, s. 15—18, 25—38, 68—71, 72, 73—76.

Modersmålskundskab: Oxenvad: Vort sprog I⁵; II³, s. 3—12, 18—26, 31—37, 40—47, 50—60, 62—69, 72—81, 84—86.

(I I. og II. g. har klassen læst efter Oxenvad: Vort sprog II).

Svensk: Rehling og Hasselberg (1946). s. 11—14, 49—56, 57—64, 92—104, 105—19, 128—35, 136—41, 144—57, 158—64, 170—74. — Samme: Svensk ordliste og sprogbeskrivelse, s. 5—15.

(I I. og II. g. har klassen læst efter samme bog).

Til eksamen opgives:

A. *Litteraturhistorie*: Georg Christensen og Heltberg: Kortfattet litteraturhistorie.

B. Værker: Holberg: Den stundesløse. Oehlenschläger: St. Hansaftenspil. Jakob Knudsen: Den gamle præst.

C. Litteraturprøver: O. Schlichtkrull: Dansk litteratur før 1800: Håvamål (11—14), Egils døtres giftermål og Bodvars død (23—24), Sonnetabet (25—27), Dronning Dagmars død (37—40), Kingo: Ked af verden og kær ad himmelen (55—57), Holberg: Epistola 89 og 257 (82—86), Brorson: Den yndigste rose (86—87), Stub: Den kedsom vinter (90—91), Ewald: Rungstedts lykkeligheder (96—97). — Samme: Dansk litteratur efter 1800 I: Oehlenschläger: De tvende kirketårne (47—49), Grundtvig: Strandbakken ved Egelykke (63—64), At sige verden ret farvel (78—79), Hauch: Bekendelse (129). — Samme II: Poul Møller: Scener i Rosenborg have (9—12), Kunstneren mellem oprørerne (14—18), Blicher: Præludium (31), Ouverture (32), Heiberg: Af »Svar på hr. professor Oehlenschlägers skrift« (68—74), Hertz: Posthuset i Hirschholm (79—82), Chr. Winther: Erik og Ellen (89—92), H. C. Andersen: Klokkeren (125—28), Paludan-Müller: Af »Adam Homo« VII (157—62), Søren Kierkegaard: Af »Ligevægten mellem det æsthetiske og etiske i personlighedens udarbejdelse« (185—91). — Samme III: J. P. Jacobsen: Af »Fru Marie Grubbe« (31—37), Drachmann: Engelske socialister (57—59), Pontoppidan: Ørneflugt (135—38), Stuckenberg: Ingeborg (162—65), Sophus Claussen: Ingeborg Stuckenberg (181—82), Johs. Jørgensen: De profundis (194—95), Ibsen: Af »På vidderne« VIII (240—41). — Samme IV: Tom Kristensen: Henrettelsen (70—71).

D. Modersmålskundskab: Erik Oxenvad: Vort sprog I (5. udg.).

E. Svensk: Rehling og Hasselberg: Svensk sprogbeskrivelse, s. 5—15.

III. g. m. (hr. Nielsen):

Litteraturhistorie: Georg Christensen og Heltberg: Kortfattet litteraturhistorie, s. 70—126.

Værker: H. C. Andersen: Den grimme ælling, Klokkeren, Hyrdinden og skorstensfejeren, Hun duede ikke, Vinden fortæller . . . Bang: Ved vejen. Johs. V. Jensen: Jørgine.

Tekstprøver: O. Schlichtkrull: Dansk litteratur efter 1800 II, s. 79—82, 84—86, 88, 93—95, 104—05, 107, 108—09, 111, 115—17, 158—62, 178—82, 212—13, 220—51, 258, 259—60, 274—75, 280—82. — Samme: efter 1800 III, s. 5—9, 41—50, 51—62, 67—68, 71—74, 80—81, 115—17, 138—55, 165—73, 178—79, 181—86, 189, 201, 204—06, 208—09, 215—17. — Schlichtkrull og Olesen: Dansk litteratur efter 1800 IV, s. 15—17, 25—38, 54—55, 59—60, 68—69, 70—71, 72—76.

Modersmålskundskab: Erik Oxenvad: Vort sprog I (5. udg.), s. 84—158. — Samme: II (3. udg.), s. 26—29, 35—37, 40—47, 50—60, 62—69, 72—84. — Schlichtkrull og Olesen: Dansk litteratur efter 1800 IV, s. 92—98.

(I II. g. har klassen læst efter samme bøger).

Svensk: Rehling og Hasselberg: Svenske forfattere (1939), s. 7—9, 11—13, 15—29, 34—40, 57—64, 122—26.

(I I. og II g. har klassen læst efter samme bog).

Til eksamen opgives:

A. Litteraturhistorie: Georg Christensen og Heltberg: Kortfattet litteraturhistorie, s. 5—8, 9—11, 16—ud.

B. Værker: Oehlenschläger: Hakon Jarl. H. C. Andersen: Den grimme ælling, Klokkeren, Hyrdinden og skorstensfejeren, Hun duede ikke, Vinden fortæller. Johs. V. Jensen: Jørgine.

C. Litteraturprøver: O. Schlichtkrull: Dansk litteratur før 1800: Vølvens

spådom (7—11), af »Laxdøla saga« (27—32), Ridder Stigs runer og bryllup (46—49), Holberg: af »Peder Paars« (63—66), Brorson: Her vil ties (88), Wessel: Gaffelen (91—93), Ewald: Rungstedts lyksaligheder (96—97). — Samme: Dansk litteratur efter 1800 I: Oehlenschläger: Guldhornene (5—7), De tvende kirketårne (47—49), Grundtvig: Strandbakken ved Egelykke (63—64), Den signede dag (76—77), Ingemann: af »Erik Mænveds barndom« (91—97), Hauch: Christiane Oehlenschläger (126—127). — Samme II: Poul Møller: af »Lægdsgården i Ølsebymagle« (18—21), Hertz: Posthuset i Hirschholm (79—82), Paludan-Müller: af »Adam Homo« (157—62). — Samme III: I. P. Jacobsen: af »Niels Lyhne« (44—46), Drachmann: Engelske socialister (57—59), Pontoppidan: af »Lykke Per« (138—53), Johs. Jørgensen: Høstdrøm (189), Confiteor (192—93), Ibsen: af »Peer Gynt« (229—34), Bjørnson: Faderen (242—43). — Schlichtkrull og Olesen: Dansk litteratur efter 1800 IV: Johs. V. Jensen: Columbus (15—17), Jakob Knudsen: af »Lærer Urup« (25—38), Tom Kristensen: Det blomstrende slagsmål (68—69), Jacob Paludan: Tilbageblik (73—76).

D. Modersmålskundskab: Erik Oxenvad: Vort sprog I (5. udg.).

E. Svensk: Rehling og Hasselberg: Svensk sprogbeskrivelse, s. 5—15.

Engelsk.

1. *m. a* (hr. Salling): Arthur M. Jensen: English by the Nature Method (udg. for børn) I—XXXV.
1. *m. b* (hr. Hemmingsen) og *c* (hr. Rindom Thomsen): Friis-Hansen og Chr. Nielsen: Engelsk for mellemskolen I. Forskellige skriftlige og mundtlige øvelser.
2. *m. a* (frk. Hansen) og *b* (hr. Herløv): Friis-Hansen og Chr. Nielsen: Engelsk for mellemskolen II. Desuden fri læsning og forskellige skriftlige og mundtlige øvelser.
2. *m. c* (hr. Salling): Arthur M. Jensen: English by the Nature Method. — Stevenson: Treasure Island (Easy Reader), fri læsning.
3. *m. a* (hr. Salling): Selected Short Stories i udvalg, fri læsning.
3. *m. b* (hr. Herløv) og *c* (frk. Hansen): Friis-Hansen og Chr. Nielsen: Engelsk for mellemskolen III. — Desuden fri læsning og forskellige skriftlige og mundtlige øvelser.
4. *m. a* (frk. Hansen) og *b* (hr. Herløv): Friis-Hansen og Chr. Nielsen: Engelsk IV,
a-klassen: stk. (3), 4, (5), 8, (9), 10, (14), 15, (16), 17, 181—2—3—(4—5—6)—7, 19 (21), (24), 26, (27), 28, 29, 30, 31;
b-klassen: stk. (2, 3,) 8, 10, 14, 15, 17, (18), 19, 24, (25,) 26, 27, 28, 29, 30, 35.
Til eksamen opgives det læste med undtagelse af stykkerne i parentes. Een elev i b-klassen, som har skiftet skole i årets løb, har læst og opgiver stk. 4, 7, 8, 10, 14, 15, 17, 24, 26, 27, 28, 29, 30, 35.
4. *m. c* (hr. Salling): Selected Short Stories I (Language and Culture Institute), s. 71—76, 97—106, 142—61, 188—202. Individuelt stof: Longmans, Green & Co., Simplified English Series: Dickens: A Tale of Two Cities (s. 13—48). Wells: The Invisible Man (s. 13—45), Hope: The Prisoner of Zenda (s.

- 9—41), Doyle: *The White Company* (s. 15—48), Haggard: *Montezuma's Daughter* (s. 11—47), Hope: *Rupert of Hentzan* (s. 9—44), Austen: *Pride and Prejudice* (s. 11—38), Doyle: *The Lost World* (s. 9—37), Buchan: *Prester John* (s. 1—34), Twain: *Tom Sawyer* (s. 1—35), — *Originale udgaver*: Pearl S. Buck: *East Wind, West Wind* (s. 3—32), Isherwood: *Prater Violet* (25 N.S. forfra), Buchan: *The 39 Steps* (s. 11—53), Shutte: *Pastoral* (s. 1—17), Carroll: *Alice in Wonderland* (s. 10—45), Mansfield: *The Garden Party* (s. 59—82).
- R. a (hr. Salling): Otto Jespersen: *Engelsk 5* (v. Sv. Brüel), s. 11—21, 23—32, 45—66, 90—111.
Til eksamen opgives det læste.
- R. b (hr. Rindom Thomsen): Otto Jespersen: *Engelsk 5* (v. Sv. Brüel), s. 18—21, 28—32, 45—53, 55—66, 73—89, 90—111.
Til eksamen opgives det læste.
- I. g. ns. (hr. Herløv): Mogensen og Rosenmeier: *A Modern English Omnibus*, s. 5—120. — *The British Spirit*, s. 4—13, 16—24, 28—49, 57—62, 79—88. — *Dickens Reader*, s. 3—50. — *A Hundred English Poems* (E. f. f. g.), s. 1—11, 17—18, 21, 31—38, 40—46, 49—51, 110—14, 121—288. — Herløv: *Engelsk grammatik*. — Brier: *Engelske stiløvelser*. — Stile: *oversættelse og genfortælling*.
- I. g. m. a (hr. Salling): Ring Hansen og Mouridsen: *On England and the English*, 9—90, hver elev en roman.
- I. g. m. b (hr. Rindom Thomsen): Ring Hansen og Mouridsen: *On England and the English*, s. 9—79, 99—102, hver elev en roman.
- II. g. ns. (frk. Hansen): *The Dickens Reader* p. 50—88. — Thackeray: *Rebecca Sharp*. — *A Hundred English Poems*, s. 1—3, 8—9, 10—11, 18—22, 25—26, 31—33, 41, 44, 53—55, 57, 130—137. — *The British Spirit*, s. 73—88 og 95—99. — Hver elev har læste en roman selvstændigt. — Afsnit af Salling og Bruun: *The Development of English Literature*. — Brier: *Engelske stiløvelser*.
- II. g. m. (hr. Rindom Thomsen): Ring Hansen og Mouridsen: *On England and the English*, s. 90—107, 110—111, 119—136, 141—158, 166—182, 190—210. — Bruun: *Modern English Plays*⁴, s. 34—83, (hver elev en eller flere romaner som ekstralæsning.
(I I. g. har klassen læst: Ring Hansen og Mouridsen: *On England and the English*, s. 9—89. — Desuden hver elev en roman. — Ugentligt timetal i begge gymnasieår: 2).
- III. g. ns. (hr. Salling): *The British Spirit*, s. 95—99, 106—20, 134—39, 178—85, 187—97, 201—06. — *English Essays* (Eng. forf. f. gymn. 3), 1—8, 12—20, 29—36. — *A Book of English Poetry* (Pelican) i udvalg (62 N. S.).
(I I. og II. g. har klassen læst: *Modern Prose* II. *Dickens Reader*, s. 3—20, 34—48, 50—ud. *The British Spirit*, s. 4—13, 16—24, 28—30, 57—62, 70—94. Galsworthy: *The Man of Property*. Shaw: *Widowers' Houses*. Shakespeare: *Julius Cæsar*. Salling: *Twentieth Century Poetry*. T. S. Eliot: *Murder in the Cathedral*. — Til selvstændig læsning har været benyttet: Eyre: *Foxes have Holes*; Walpole: *The Fortress*; Austen: *Pride and Prejudice*; Wilder: *The Bridge of San Louis Rey*; Woolf: *To the Lighthouse*; Baring: C; Mansfield: *The Garden Party*; Buck: *East Wind—West Wind*; Greene: *Brighton Rock*; Steinbeck: *The Grapes of Wrath*).

Til eksamen opgives: Julius Cæsar I. Twentieth Century Poetry, 28—31, 38—39, 56—59, 64—67. Nature and Art, The Tiger, Tintern Abbey, Ode to a Nightingale. The Man of Property, 17—29. Murder in the Cathedral (Zephyr), 16n (First Priest)—21n, 70n (chorus)—77n, 84øv. (First Priest)—ud. Essays II, 12—16. Dickens Reader 74¹⁶—81⁰⁰. Widowers' Houses III, s. 86 (Lick-cheese comes in)—ud. The British Spirit, 106—14, 187—91, 201—06.

Tysk.

2. m. a (fra Elmby), b (hr. Nielsen) og c (hr. Borløs Jensen): Gad: Tysk begynderbog.
3. m. a (fru Schiøler) og c (hr. Hessellund): Gad: Tysk begynderbog, læst ud. — Gad: Tysk læsebog for mellemskolen I, a-klassen ca. halvdelen af bogen, c-klassen hele bogen. — Gad: Kortfattet tysk grammatik. — A-klassen tillige frie opgaver.
3. m. b (hr. Rindom Thomsen): Nydahl: Frisch begonnen, halb gewonnen (i udvalg).
4. m. a (hr. Borløs Jensen): Gad: Tysk læsebog for mellemskolen, s. 7—28, 32—35, 58—70. — Gad: Kortfattet tysk grammatik.
Til eksamen opgives det læste.
4. m. b (fru Schiøler): Gad: Tysk læsebog for mellemskolen II, s. 7—14³⁴, 36—38, 58—66, 71—77, 89. — Niels Gabe: Kleine deutsche Szenen, nr. 6, 7, 19, 20, 21, 23. Desuden arbejdsbøger med frit arbejde (iflg. speciel tilladelse). — Gad: Kortfattet tysk grammatik.
Til eksamen opgives det læste.
4. m. c (hr. Hessellund): Gad: Tysk læsebog for mellemskolen II (1950), s. (7—30), 32—35, (36—38), 38—42, (44—47), 47—50, 52—66, 71—80, (81—82), (89—90), 95—101, (101—10). — Gad: Kortfattet tysk grammatik.
Til eksamen opgives det læste med undtagelse af parenteserne.
- R. a (hr. Borløs Jensen): Gad: Tyske læsestykker for realklassen, s. 7—10, 20—36m., 37m.—75.
Til eksamen opgives det læste.
- R. b (hr. Nielsen): Gad: Tyske læsestykker for realklassen (1946), s. (7—10⁴), 10⁷—14¹⁵, (14¹⁶—17), 20—36, 37—75, (106—27).
Til eksamen opgives det læste med undtagelse af siderne i parentes.
- I. g. ns. (hr. Nielsen): Gad: Tyske noveller (1949), s. 5—84. — Mann: Buddenbrooks (Winklers udtog). — Sigtryggsson: Deutsche Kultur- und Charakterbilder, stk. 1—4, 15, 19. — Gad og Moc: Tyske stiløvelse, 1. g.'s pensum. — Gad: Kortfattet tysk grammatik.
- I. g. m. a (hr. Hessellund) og b (hr. Nielsen): Sigtryggsson: Tyske læsestykker f. d. mat. gymn., a-klassen: 1. halvdel af bogen, b-klassen: s. 7—29, 32—53, 57—82, 84—91, 94—105.
- II. g. ns. (hr. Rindom Thomsen): Lessing: Minna von Barnhelm. Lessing: Die drei Ringe (Gads uddr.) — Østergaard: Tyske digte. — Litteraturhistorie efter diktat og med benyttelse af Arndt: Deutsche Literaturgeschichte. —

Ring Hansen og Stærmosé: Kulturgeschichtliche Lesestücke. — Rossen og Sigtryggsson: Tysk stiløvelse. — Rossen og Sigtryggsson: Kurzgefasste deutsche Grammatik. — Stile: Oversættelse, genfortælling og referat.

- I. g. m.* (hr. Børlos Jensen): Sigtryggssons læsestykker, anden halvdel med enkelte overspringelser.
(*I. g.* har klassen læst første halvdel af Sigtryggssons læsestykker. — Ugentligt timetal i begge gymnasieår: 1).
- II. g. ns.* (hr. Rindom Thomsen): Lessing: Die drei Ringe (Gads uddr.) — Schiller: Maria Stuart (ved Hendriksen). — Claudius: Abendlied. — Østergaard: Tyske digte II, 4—17, 20—23, III, 1, 2, 4, 8, IV, 1—4, 8, VIII, 6, 7, (maskinskr.: Winternacht), 25. — Ring Hansen og Stærmosé: Kulturgeschichtliche Lesestücke nr. 21 og 23. — Stiløvelse efter Rossen og Sigtryggsson: Tysk stiløvelse. — Rossen og Sigtryggsson: Deutsche Grammatik. — Stile: Oversættelse, genfortælling og referat.
(*I. g.* og *II. g.* har klassen læst: Mann: Buddenbrooks. — Eichendorff: Aus dem Leben eines Taugenichts. — Goethe: Der Urfaust. — Keller: Das Fähnlein der sieben Aufrechten. — Ring Hansen og Stærmosé: Kulturgeschichtliche Lesestücke, nr. 3—15, 17—19, 25—27, 29 og 32. — Østergaard: Tyske digte, I², II¹⁻³).
- Til eksamen opgives:* Urfaust: Nacht (s. 15—28), Strasse (s. 35—37), Marthens Garten (s. 57—61), Dom (s. 64—65), Maria Stuart I 6; II 9; III 1, 4, 6; IV 9—10, Das Fähnlein der sieben Aufrechten (Reclam) s. 67—70, Tyske digte I 2; II 2—4, 11—16; III 1, 2, 8; IV 2—4; VIII 6, 7, 23. Lessing: Die drei Ringe. Kulturgeschichtliche Lesestücke, nr. 4, 5, 9, 11, 13, 15.

Fransk.

- R. a* (fru Kruchow): N. Chr. Nielsen og F. Hoffmann: Fransk begynderbog, s. 3—51, 55—67, 69—81, 105—111.
Til eksamen opgives stk. 20—26, 28—32, 36—43, 45; s. 55—67, 69—81, 105—111.
- R. b* (fru Kruchow): N. Chr. Nielsen og F. Hoffmann: Fransk begynderbog, s. 3—51, 55—58, 63—69, 81—105.
Til eksamen opgives: stk. 20—26, 28—32, 36—43, 45; s. 55—58, 63—69, 81—105.
- I. g. ns.* og *m. b* (frk. Hansen), *m. a* (fru Kruchow): Blinkenberg og Svanholt: Fransk begynderbog. — N. Chr. Nielsen: Fransk skolegrammatik.
- II. g. ns.* (fru Kruchow) og *m.* (frk. Hansen): Svanholt: Franske tekster. — Henriques og Willemoës: Fransk litteratur i udvalg, s. 133—141, (ns. desuden s. 224—260). — Selvstændig læsning efter: Otto F. Bond, Graded French Readers. — N. Chr. Nielsens skolegrammatik og stiløvelser I.
- III. g. ns.* (frk. Hansen): Henriques og Willemoës: Fransk litteratur i udvalg, 2. udg., s. 1—5, 11—30, 40—55, 59—74, 109—11, 124—39, 145—78, 185—91, 214—25, 251—300, 327—31; 3. udg., s. 55—58, 288—308, 358—60. — N. Chr. Nielsen: Fransk skolegrammatik. Samme: Franske stiløvelser I.
(*I. g.* og *II. g.* har klassen læst: Blinkenberg og Svanholt: Fransk begynderbog. Svanholt: Franske tekster. Henriques og Willemoës: Fransk litteratur i udvalg, s. 82—88. Endvidere har følgende bøger været anvendt til fri læsning: The Heath Chicago French Series: Dumas: Sept-d'un-Coup; Dumas: Dantès;

Bida: Aucassin et Nicolette; Maury: La Barbe ou les Cheveux; Hugo: Les Chandeliers de l'Evêque; Hugo: Cosette et Marius; Les Pauvres Gens; Dumas: La Tulipe Noire; Zola: L'Attaque du Moulin; Bernay: L'Homme qui dormit 100 ans; Dumas: L'Evasion du Duc de Beaufort; Bernard: L'Anglais tel qu'on le parle; Contes; Labiche: La Grammaire; La Ronde de la Vie).

- III. g. m. (fru Kruchow): Henriques og Willemoës: Fransk litteratur i udvalg, 3. udg., s. 47—55, 59—81, 88—90, 115—33, 142—74, 181—87, 198—205, 217—24, 260—334, 339—49, 358—82. — N. Chr. Niensens skolegrammatik og stiløvelser I.

(I I. og II. g. har klassen læst: Blinkenberg og Svanholt: Fransk begynderbog. Svanholt: Franske tekster. Henriques og Willemoës, s. 133—142, 224—260. Fri læsning efter Heath Chicago French Series: Sept d'un coup; Dantès; La barbe ou les cheveux; Aucassin et Nicolette; Cosette et Marius; Les chandeliers de l'évêque; Les pauvres gens; La tulipe noire; L'homme qui dormit cent ans; L'attaque du moulin; L'évasion du duc de Beaufort; L'anglais tel qu'on le parle; Contes; La grammaire; La ronde de la vie).

Latin.

4. m. a + b og c (hr. Herløv): Mikkelsens latinske læsebog (v. Strehle), stk. 1—68, I—XXXIII (inkl.).
Til eksamen opgives stk. I—XXXIII.
- I. g. ns. (rektor): Cæsar: De bellis Gallicis I 1—4, 5—84, 9—133, 15—25, 26—34, 37—39, 47 — ud; II 1—8, 28 — ud; III 1—7. — Formlære efter Mikkelsens læsebog, syntaks efter diktat.
- II. g. ns. (hr. Herløv): Cæsar: De bellis Gallicis V 25—ud. Foss, Frisch og Hoeg: Latinske teksthæfter, II 2, 7, 8; III 1 § 29 inkl., 3, 6—9. — Formlære efter Mikkelsens læsebog, syntaks efter diktat. Realia mundtligt.
- III. g. ns. (hr. Herløv): Cicero: Af talerne mod Verres: IV, 1—2, 13—14, 52—59. — Ciceros breve efter Cortsens læsebog⁵ nr. 1—11, 13—14, 23—27. — Romersk poesi (ved Krarup): Horats: Den påtrængende; Ovid: Ved den elskedes dør, Verdensaldrene, Europa, Pyramus og Thisbe.
Til eksamen opgives: Cæsar: De bellis Gallicis, IV 20—ud. Cicero (efter Cortsens læsebog⁵): Af talen for Sextus Roscius, s. 1—6 linie 25; I. catilinæriske tale; breve nr. 1, 2, 3, 4, 7, 10, 11, 13, 14. Sallust: Catilina 39⁶—51. Horats: Den påtrængende. Ovid: Ved den elskedes dør, Pyramus og Thisbe.

Oldtidskundskab.

- I. g. ns. og m. b (hr. Hoffmeyer), m. a (frk. Schröder): Den trojanske sagnkreds. Iliaden I, II 182—277, III 121—244, VI 119—236, 313—529. Odysseen VI, VII, XI. Andre sange læst kursorisk. Afsnit af Kragelunds indledninger. — Holten-Bechtolsheims mytologi. — Kunsthistorie efter Bundgaard: Den græske kunsts historie.
- II. g. ns. (hr. Hoffmeyer og m. (frk. Schröder): Sofokles: Antigone (ns. ved Thor Lange; m. ved Niels Møller). — Herodot i udvalg (ved Hastrup og Hjortso). — Bundgaards kunsthistorie. — Ns.: Euripides: Medea; m.: Aischylos: Orestien.

III. g. ns. (frk. Schroder): Apologien. — Kriton. — Faidon (brudstykket hos Frisch).

Til eksamen opgives: Iliaden I, II 182—277, VI 313—529. — Odysseen VI. — Sofokles: Antigone (v. Niels Møller). — Kroisos s. 1—20; Polykrates s. 20—24; Xerxes s. 30—38 (Hjortsøes udvalg). — Apologien I (kap. 1—24) og Kriton. — Kunsthistorie: Tiryns, dorisk og jonisk stil, Akropolis, Olympia, teatret, gavlfelter i Olympia, detaille af Parthenonfrisen, s. 30—38 (i Hastrup og Hjortsøes udvalg), Kleobis, Akropolis-kore, Doryforos, Diskoskasteren, Rayethovedet, Vognstyrelsen, Nike, Døende Galler, Nævekæmper.

III. g. m. (hr. Hoffmeyer): Apologien. — Kriton. — Faidon (brudstykket hos Frisch).

Til eksamen opgives: Iliaden I, VI 313—529. — Odysseen VI. — Sofokles: Antigone (ved Thor Lange). — Herodot i udvalg v. Hastrup og Hjortsø, s. 1—20, 30—45. — Apologien. — Kunsthistorie: Tiryns, dorisk og jonisk stil, Olympia, Akropolis, Parthenon, vest- og østgavlen i Zeustemplet i Olympia, Parthenons vestgavl, teatret, rytterrelief fra Parthenonfrisen, Kleobis, Kore fra Akropolis, Herakles, Doryforos, Diskoskasteren, Hermes med Dionysosbarnet, Laokoongruppen.

Historie.

2. u. a og b (hr. Kjørboe): Mundtlig fremstilling, støttet af billeder: bronzealderen, jernalderen, sagnkongerne (Skjold, Roar og Helge, Rolf Krake, Vermund og Uffe, Frode Fredegod, Ørvar-Od). I store træk fortalt om Nordens guder, vikingetogene, Ansgar, Regnar Lodbrog, Gorm den Gamle, Harald Blåtand, Palnatøke, Svend Tveskæg, Knud den Store, Ulf Jarl, Magnus den Gode, Svend Æstridsen.
3. u. a og b (hr. Gernild): Nik. Helms: Danmarks historie, fortalt for børn, forfra til s. 50 (Danmarks nedgang). — Billedbogen til »Fortællinger af vort folks historie« er benyttet.
4. u. a og b (hr. Kjørboe): Nik. Helms: Danmarks historie, s. 42—124 (fra Valdemarstiden til Holbergs tid). — Tilsvarende billedstof efter billedbogen til »Fortællinger af vort folks historie«. — Arbejdsbøger.
5. u. a (frk. Schroder) og b (hr. Gernild): Nik. Helms: Danmarks historie, a-klassen s. 118—182, b-klassen til s. 178. — Billedbogen til »Fortællinger af vort folks historie« er benyttet. — Arbejdsbøger.
1. m. a (hr. Gernild), b og c (hr. Hoffmeyer): Schmidt: Lærebog i historie for mlsk. I, a-klassen til det østromerske rige (s. 113), b-klassen til Norden i forhistorisk tid. — Madsen: Historiske billedhæfter I. — Arbejdsbøger.
2. m. a (fru Kruchow), b (hr. Børles Jensen) og c (hr. Hoffmeyer): Schmidts lærebog I, fra Norden i forhistorisk tid — bogen ud. — Madsens billedhæfter II. — Arbejdsbøger.
3. m. a (frk. Schroder), b (hr. Børles Jensen) og c (hr. Gernild): Hatting og Møller: Historie for mlsk. II, a-klassen s. 1—138, b-klassen s. 1—133, c-klassen s. 1—106.

4. m. a, b (frk. Schrøder) og c (hr. Hoffmeyer): Hatting og Møller: Historie for mlsk. II, s. 139 — ud.
Til eksamen opgives det læste.
- R. a (hr. Borløs Jensen): A. Strehle: Tre imperier: U.S.A. og Rusland. — P. Munch: Mindre lærebog i samfundskundskab (1950), med mindre overspringninger til s. 79.
Til eksamen opgives det læste.
- R. b (fru Kruchow): A. Strehle: Tre imperier, s. 1—38, (39—78), 79—119. — P. Munch: Mindre lærebog i samfundskundskab (v. Paul Sørensen, 16. udg.), s. 1—84.
Til eksamen opgives det læste med undtagelse af siderne i parentes.
- I. g. ns. og m. b (hr. Hoffmeyer), m. a (fru Kruchow): Arentoft: Verdenshistorie I og II a (oldtid og middelalder). — P. Ilsoe: Nordens historie 1—21, delvis gennemgået ved elevforedrag med lysbilleder. — Billeder efter Fossing, Henrichsen og Jonsen: Billeder til oldtidens historie og Andrup, Ilsoe og Nørlund: Danmarks historie i billeder. — Ekskursioner. — Desuden har m. a læst: Rosenberg: Udvalg af den yngre Plinius' breve.
- II. g. ns. (fru Kruchow): Arentoft: Verdenshistorie: 1500—1789. — Speciale: Kristian IV's København. — Ilsoe: Nordens historie, s. 21—189. — Billedstof efter Andrup, Ilsoe og Nørlund: Danmarks historie i billeder. — Ekskursioner.
- II. g. m. (frk. Schrøder): Lund: Verdenshistorie, ca. 1500—1807. — Ilsoe: Nordens historie, fra 1000—1814. — Bundgaard: Athen i storhedstiden. — Billedstof efter Andrup, Ilsoe og Nørlund: Danmarks historie i billeder. — Ekskursioner.
- III. g. ns. (frk. Schrøder): Lund: Verdenshistorie 1789 til vor tid. — Ilsoe: Nordens historie 1814 til vor tid. — Kierkegaard, Lomholt-Thomsen og Winding: Danmark i dag. — Müller: Kilder til Danmarks historie III. *Til eksamen opgives:* Verdenshistorie, 1848—1939. De angelsaksiske stater til 1939. Norden 1660—1939. Samfundslære s. 9—52, 71—95. *Kilder:* Athen i storhedstiden, nr. 1, 4, 6, 7, 10, 17. Emserdepechen, Danmarks historie III, s. 5—27. *Billeder:* Billeder til oldtidens historie, nr. 7, 8, 20, 21. Danmarks historie i billeder, nr. 5, 6, 11, 15, 23, 24, 25, 26; 33, 39, 49, 50, 51 samt billedet hos Ilsoe s. 14; nr. 65 a og b suppleret med plan i Ilsoe s. 22; nr. 85, 86, 88, 90 + egne billeder af Løgum Klosterkirke; Birkerød Kirkes ydre og indre (herunder samtlige kalkmalerier).
- III. g. m. (hr. Hoffmeyer): Arentoft: Verdenshistorie efter 1800. — Ilsoe: Nordens historie, efter 1814. — Kierkegaard, Lomholt-Thomsen og Winding: Danmark i dag. — Holbech: Kilder til genforeningens historie. — Andrup, Ilsoe og Nørlund: Danmarks historie i billeder.
Til eksamen opgives: Verdenshistorie 1878—1914. Danmark 1720—1939. De angelsaksiske stater til 1939. Samfundslære s. 9—52, 71—95. *Kilder:* Th. A. Müller: Frederik den Store. Holbech: Kilder til genforeningens historie, s. 11—43. — *Billeder:* Fossing, Henrichsen og Jonsen: Billeder til oldtidens historie: 7, 8, 41, 102—105. Andrup, Ilsoe og Nørlund: Danmarks historie i billeder: I Løgum Klosterkirke (ekskursion) 85, 90; II Landsbykirker: 86, 88; Birkerød Kirkes ydre og indre (ekskursion); III Borge 145—49, Søborg og Gurre (ekskursion).

Geografi.

2. *u. a* og *b* (hr. Kiørboe): Geografiens begyndelsesgrunde. — Danmark i billeder og mundtlig tekst med benyttelse af H. Christensen og P. Lauridsen: Barnets første kort. — Årstider. — Korttegnig; arbejdsbøger.
3. *u. a* (hr. Kiørboe) og *b* (hr. Hemmingsen): C. C. Christensen: Lille geografi (ved S. Petersen). — C. C. Christensen og Krogsgaard: Atlas. — Den skandinaviske halvø (s. 39—40) samt s. 40—53 i hovedtræk. — Korttegnig; arbejdsbøger.
4. *u. a* (frk. Müller) og *b* (hr. Gernild): Christensen: Lille geografi. Christensen og Krogsgaard: Atlas. — Gennemgået de europæiske lande til Sydeuropa. — Korttegnig; arbejdsbøger.
5. *u. a* (hr. Kiørboe) og *b* (hr. Hemmingsen): Christensen: Lille geografi. Christensen og Krogsgaard: Atlas. — Gennemgået Sydeuropa, de fremmede verdensdele og Danmark. — Korttegnig; arbejdsbøger; lysbilleder.
1. *m. a* (hr. Slettebo), *b* og *c* (hr. Sander): Andersen og Vahl: Geografi for mlsk I, s. 7—60. — Christensen og Krogsgaard: Atlas for mlsk. og atlas uden navne.
2. *m. a, c* (hr. Slettebo) og *b* (hr. Ravn): Andersen og Vahl: Geografi for mlsk. I, s. 60 — bogen ud; II, s. 1—34. — Atlas.
3. *m. a, b* (hr. Slettebo) og *c* (hr. Sander): Andersen og Vahl: Geografi for mlsk. II, s. 35—105. — Atlas.
4. *m. a, b* (hr. Slettebo) og *c* (hr. Sander): Andersen og Vahl: Geografi for mlsk. II, *a-* og *b*-klassen: Sydamerika, Havet, Danmark, Norge, Sverige, Finland; *c*-klassen: s. 105—180. — Atlas.
Til eksamen opgives det læste.
- R. *a* (hr. Sander) og *b* (hr. Ravn): Reumert: Erhvervsgeografi (4. udg.), s. 1—106.
Til eksamen opgives det læste.
1. *g. ns.* (hr. Ravn): Reumert og Tscherning: Geografi med naturlære, s. 5—60 og 129—180. Da der er lagt megen vægt på kvartærgeologien, er der udleveret maskinskrevne tillæg ang. isstrømmenes kronologi, terrænformer og landets udformning efter sidste nedisning.
1. *g. m. a* og *b* (hr. Ravn): Hellner: Fysisk geografi, forfra til 134. Kvartærgeologien læst i noget større omfang; hertil benyttes maskinskrevne tillæg om isstrømmenes kronologi, terrænformer og landets udformning efter sidste nedisning. — Øvelser på grundlag af målebordsblade samt landmåling i marken. Kvartærgeologiske ekskursioner.
11. *g. ns.* (hr. Ravn): Reumert og Tscherning: Geografi med naturlære (2. udg.). *Til eksamen opgives alt med undtagelse af s. 100—108, 122—129, 198—204, 207n.—219, 241—247, 255—ud.*
11. *g. m.* (hr. Ravn): Hellner: Fysisk geografi. Andersen og Wahl: Erhvervsgeografi. — Øvelser.
Til eksamen opgives alt med undtagelse af erhvervsgeografiens afsnit om nydelsplanter, træ, dyriske produkter, metaller og salte.

Naturhistorie.

3. *u. a* (frk. Müller) og *b* (hr. Schunck): Botanik: Gennemgået rod, stængel og blade. — Zoologi: *a*-klassen: Balslev: Dyrenes naturhistorie; *b*-klassen: Aksel Nielsen: Naturhistorisk tegne- og arbejdsbog I, de højere dyr. Gennemgået husets, skovens og markens dyr.
4. *u. a* (frk. Müller) og *b* (hr. Hemmingsen): Botanik: Gennemgået blomsten. — Zoologi: Balslev: Dyrenes naturhistorie. I *a*-klassen gennemgået fisk, insekter og enkelte andre dyr, i *b*-klassen forskellige fugle, pattedyr og enkelte insekter.
5. *u. a* (hr. Hemmingsen) og *b* (hr. Schunck): Botanik: Bestøvning, befrugtning og frøspredning. — Zoologi: Aksel Nielsen: Naturhistorisk tegne- og arbejdsbog II. Gennemgået mennesket samt en del fisk og nogle danske og fremmede pattedyr, fugle og krybdyr.
1. *m. a* (hr. Slettebo) *b* og *c* (hr. Schunck): Botanik: Franck, Andersen og Jørgensen: Plantelivet I. — Plantebestemmelser efter Th. Mortensen: Flora for begyndere. — H. Chr. Mortensen: Botanisk ABC. — Zoologi: Balslev og Andersen: Zoologi for mlsk. I og II, hvirvelløse dyr fra have og søer samt indvoldsorme, fisk og padder.
2. *m. a, c* (hr. Slettebo) og *b* (hr. Ravn): Botanik: Plantelivet II. — Zoologi: Resten af hvirvelløse dyr (se 1. m.), krybdyr.
3. *m. a, b* (hr. Slettebo) og *c* (hr. Schunck): Botanik: Plantelivet III. — Zoologi: Fugle; husdyrene.
4. *m. a, b* (hr. Slettebo) og *c* (hr. Schunck): Botanik: Franck, Andersen og Jørgensen: Plantelivet IV. — Zoologi: Balslev og Andersen I, danske vildtlivende pattedyr; II, encellede dyr og mennesket. — Petersson og Ring: Organisk kemi: Næringsstoffernes kemi.
Til eksamen opgives: Plantelivet IV. — Zoologi: Encellede dyr, mennesket, danske vildtlivende pattedyr. Organisk kemi: Næringsstoffernes kemi.
- R. *a* (hr. Slettebo) og *b* (hr. Ravn): Lund: Biologibog for realkl., hele bogen.
Til eksamen opgives det læste, dog ikke stykkerne med små typer.
- III. *g. ns. og m.* (hr. Ravn): Krogh og Rehberg: Menneskets fysiologi. — Weisenberg-Lund: Biologi. Endvidere er benyttet maskinskrevne tillæg, bl. a. om arvelighedslære, blodtyper, hormoner, virus. — Øvelser.
Til eksamen opgives ikke: af biologien; økologi — af fysiologi: centrenes fordeling, bevægelsesfysiologi, sansefysiologi til hørelse, klang og klanganalyse til synet, og pupilbevægelsen— bogen ud.

Fysik og kemi.

1. *m. a* (hr. Kiørboe), *b* (hr. Christiansen) og *c* (hr. Smidt): Eriksen: Fysik for mlsk. I, s. 5—65. — Desuden anvendes i *a*-klassen nogle arbejdsvejledninger.
2. *m. a, c* (hr. J. Petersen) og *b* (hr. Kiørboe): Eriksen: Fysik I, s. 65—101. — Petersson og Ring: Uorganisk kemi for mlsk., s. 7—28.
3. *m. a* (hr. Smidt), *b* og *c* (hr. J. Petersen): Eriksen: Fysik II, s. 5—71.
4. *m. a* (hr. Kiørboe), *b* (hr. Smidt) og *c* (hr. J. Petersen): Eriksen: Fysik II, fra lyslære til tillæg. — Petersson og Ring: Uorganisk kemi, fra syrer og bogen ud.
Til eksamen opgives det læste.

R. a og b (hr. J. Petersen): Sundorph: Fysik for realkl. II, elektricitet (sidste udg. uden tillæg). Sundorph: Fysik for realkl. III, himmellegemerne (med en del tilføjelser).

Til eksamen opgives det læste.

I. g. m. a og b (hr. Christoffersen): Eriksen og Sikjær: Fysik for gymnasiet I. — Koordinater på himmelkuglen i forbindelse med en foreløbig orientering på stjernehimlen. — L. J. Ring: Kemi for gymnasiet (7. udg.) til § 24.

II. g. m. a og b (hr. Christoffersen): Eriksen og Sikjær: Fysik for gymnasiet II, til ligetidige svingninger; III, til induktion. — Eriksen og Pedersen: Astronomi, til Keplers love. — Ring: Kemi for gymnasiet (7. udg.) §§ 24—52.

III. g. m. (hr. Christoffersen): Eriksen og Sikjær: Fysik for gymnasiet II, fra ligetidige svingninger og ud; III, fra induktion og ud. — Eriksen og Pedersen: Astronomi, fra Keplers love og ud. — Ring: Kemi for gymnasiet (7. udg.), fra metaller og ud.

Til eksamen opgives: Fysik I (2. udg.), s. 24—29, 35—41, 49—65, 78—81, 82—89, 100—107, 112—115, 122—124, Fysik II (2. udg.), s. 61—72, 75—82, 84—86, 95—97, 119—41. Fysik III (2. udg.), s. 9—21, 23—27, 32—40, 45—45, 109—111, 115—18, 122—25, 156—39, 147—54. Astronomi (3. udg.), s. 9—14, 21—30, 35—39, 70—75.

Desuden opgives flg. fysiske øvelser: 1) Isens smeltevarme, 2) Faste stoffers udvidelse, 3) Gay-Lussacs lov, 4) Ilt og kuldioxyds massefylde, 5) Wheatstones bro, 6) Kompensationsmetoden, 7) Et elements konstanter, 8) Et hulspejls brændvidde, 9) Kogning ved lavt tryk, 10) Stemmegaffels svingningstal og roterende legemes kinetiske energi, 11) Varmeækvivalentet, 12) Matematisk og fysisk pendul, 13) Lydens hastighed i luft, glas og kuldioxyd, 14) Leder i magnetisk felt, 15) Goniospektrometeret. — Kemi: Ring: Kemi for gymnasiet (7. udg.), §§ 9, 10, 17, s. 42, §§ 21, 25—30, 33, 35, 37, 39—44, 55, 61, 62, 63, 65, 67, 73.

Regning og matematik.

1. u. a (fru Bugge) og b (fru Kjær): Arvin og Haastorp: Regnebog for folkeskolen I. Samme: Øvebog I, A og B.

2. u. a (hr. Kiørboe) og b (hr. Smidt): Arvin og Haastorp: Regnebog II. Samme: Øvebog II, A og B.

3. u. a (fru Bugge) og b (hr. Hemmingsen): Arvin og Haastorp: Regnebog III. Samme: Øvebog III, A og B.

4. u. a (hr. Christiansen) og b (hr. Schunck): Arvin og Haastorp: Regnebog IV. Samme: Øvebog IV, A og B.

5. u. a (hr. Kiørboe) og b (fru Bugge): Bøgh og Pihl: Regnebog for 5. underkl. Arvin og Haastorp: Øvebog V, A og B. Haastorp, Mortensen og Nielsens opgavesamling.

1. m. a (hr. Kiørboe), b (hr. Møller) og c (hr. Dahlkild): Pedersen og Rotting: Mellemkolens regnebog I.

2. m. a (hr. Smidt) og b (hr. Christiansen): Andersen og Damgaard Sørensen: Regning og aritmetik for mlsk. II, undt. § 18. — Juul og Rønnau: Geometri for mlsk., forfra til parallelogrammer.

2. *m. c* (hr. J. Petersen): Pedersen og Røtting: Mellemskolens regnebog II. — Nygaard og Vester-Petersen: Aritmetik for mlsk., til printal (s. 1—12). — Juul og Rønnau: Geometri for mlsk., forfra til parallelogrammer.
3. *m. a* (hr. Christiansen), *b* (hr. Møller) og *c* (frk. Toft): Andersen og Damgaard Sørensen: Regning og aritmetik III. — Juul og Rønnau: Geometri, fra parallelogrammer til areal.
4. *m. a* (frk. Toft), *b* (hr. Dahlkild) og *c* (hr. J. Petersen): Andersen og Damgaard Sørensen: Regning og aritmetik III, § 21; IV (nyeste udgave), hele bogen undtagen grafisk afbildning. — Juul og Rønnau: Geometri for mellemskolen, fra areal (§ 120) til trigonometri (§ 160).
Til eksamen opgives det læste.
- R. a* (hr. J. Petersen) og *b* (hr. Smidt): Friis Petersen og Jessen: Realklassens regnebog. — Nygaard og Vester-Petersen: Aritmetik for realklassen, hele bogen med undtagelse af afsnittet om eksponentielle ligninger. — Lomholt: Eksamensopgaver E.
Til eksamen opgives det læste.
- I. g. ns.* (frk. Toft): Mogensen: Mindre lærebog i matematik for gymnasiets sproglige linier, s. 1—62.
- I. g. m. a* (hr. Møller) og *b* (hr. Dahlkild): Pihl og Rubinstein: Lærebog i matematik I, forfra til rumgeometri. — Pihl og Rubinstein: Matematiske opgaver I.
- II. g. ns.* (hr. Christiansen): Mogensens lærebog (5. udg.), s. 1—92.
Til eksamen opgives: §§ 2—5, 7—10, 14, 17—21, 27—38 (alle nævnte paragraffer inkl.).
- II. g. m. a* (hr. Dahlkild) og *b* (hr. Christiansen): Pihl og Rubinstein: Matematik I, fra rumgeometri—bogen ud. — Pihl, Kristensen og Rubinstein: Matematik II. — Samme: Matematiske opgaver II.
- III. g. m.* (hr. Møller): Pihl, Kristensen og Rubinstein: Matematik III. — Samme: Matematiske opgaver III samt Lomholt: Matematiske opgaver B. — Det mundtlige eksamenspensum repeteret.
Til mundtlig eksamen opgives: Pihl og Rubinstein I, §§ 68—69, 109—110, 112, 125—131, 133—161, 197—199. — Pihl, Kristensen og Rubinstein II, §§ 31—53 (heraf § 46 efter »Ændringer«), §§ 55—64, 68—71, 75, 78—85, 88—96 (efter »Ændringer«), §§ 97—101, 113—122. — Pihl, Kristensen og Rubinstein III, §§ 3—5, 7—11, 25—26, 57—71, 104—111. (»Ændringer« refererer til: Pihl, Kristensen og Rubinstein: Ændringer til lærebog i matematik). Alle nævnte paragraffer inklusive.

Bøgers brug.

4. *m. a* + *b* og *c*, *de ikke latinlæsende elever* (hr. Ravn): På læsestuen og biblioteket er undervist i benyttelse af håndbøger, generalstabskort og kartoteker samt udfyldning af postvæsenets blanketter og selvangivelser til skattevæsenet. Eleverne har lært at finde litteratur ved hjælp af bogfortegnelser m. m. og er blevet sat ind i dansk biblioteksvæsen.

Skrivning.

Underskolen (fru Bugge, fru Elmby, hr. Gernild, hr. Hemmingsen, fru Kjær, frk. Müller, fru Schiøler): Pedersen og Thomsens skrivebøger 1, 3, 4, 6 og 7.

1., 2. og 3. m. (hr. Hemmingsen, hr. Hessellund, hr. Børlos Jensen, hr. Klingspor): Pedersen og Thomsens skrivebøger 8 og 9.

Tegning og keramik.

Underskolen (hr. Klingspor og hr. Hilding Petersen): Eleverne har arbejdet med fritegning samt med udkast til mønstre, som de har anvendt til dekoration af skåle, askebægre, vaser, kander, tepotter og andre anvendelige ting. Endvidere har de fleste elever — efter eget ønske — i ler formet dyr, figurer, vaser m. m. Endelig arbejdes der i så stort omfang, som det er formålstjenligt, med hugning og skæring i træ.

1., 2. og 3. m. (hr. Klingspor): Hovedvægten er lagt på fritegning og udkast til mønstre, som eleverne har anvendt på skåle, vaser, tepotter m. m. Endvidere har eleverne i ler formet dyr, vaser, kander og lignende. Endelig arbejdes der i så stort omfang, som det er formålstjenligt, med hugning og skæring i træ.

Håndarbejde.

1. u. a og b (frk. Christensen): Forskellige stingarter på ternet stof. (I 1. u. deltager drengene i håndarbejdsundervisningen).

2. u. a + b (frk. Christensen): Indøvning af strikning: ret og vrang. Grydelapper med hæklet kant.

3. u. a + b (frk. Christensen): Bogbind til højskolesangbogen. Strikket spidsklud.

4. u. a + b (frk. Christensen): Rundstriking. Sypose syet med forskellige stingarter (kontursting, kædesting, risting, korssting).

5. u. a og b (fru Kjær): Hæklet grydelap. Nederdel med korsstingsbort.

1. m. a, b og c (frk. Christensen): Strikket sok (kilehæl). Pudestykke med forskellige mønstre.

2. m. a, b og c (frk. Christensen): Pyjamas. — Hvidsom. — Strømpestopning.

3. m. a, b og c (frk. Christensen): Bluse eller kjole. — Gennemgang af knaphuller.

4. m. a, b og c (frk. Christensen): Forskellige broderier.

R. a og b (frk. Christensen): Seks bredders skørt med flæse.

Sløjd.

2.—5. u. (hr. Gernild, hr. Hemmingsen og hr. Schunck): Der er undervist efter »Dansk Skolesløjds system. I 2. u. er udført småsløjd.

1.—4. m. og r. (hr. Bjerrum, hr. Hemmingsen, hr. Schunck, hr. Smidt og hr. Theisen): Efter »Dansk Skolesløjds system er udført arbejder som bakker, bogstøtter, borde, reoler, stole, skabe, udskæringsarbejder m. m. I flere af klasserne arbejdes delvis på grundlag af elevernes egne ideer og tegninger.

Legemsøvelser.

Piger i underskolen (fru Dethmer): Gymnastik efter Else Thomsens og Elly Björkstens systemer. Boldspil.

Piger i overskolen (fru Dethmer, fru Hjortdal og frk. Toft): Gymnastik; boldspil. I sommerhalvåret boldspil i fri luft.

Drenge i underskolen (hr. Dahlkild, hr. Gernild, hr. Hemmingsen, hr. Sander og hr. Theisen): Gymnastik, leglignende øvelser, boldspil.

Drenge i overskolen (hr. Bille, hr. Dahlkild, hr. Sander, hr. Schunck og hr. Theisen): Gymnastik, boldspil, fri idræt.

Sang og musik.

Underskolen (hr. Joensen, fru Kirk og fru Sillasen): Stemmelægningsøvelser, træffe- og rytmeøvelser, nodelæsning, indøvelse af ældre og nyere sange og salmer. I 5. klasse musikalsk og musikhistorisk gennemgang af den danske middelaldervise. — Til morgensang har underskoleelever medvirket i orkesteret.

Mellemskolen (hr. Joensen, fru Kirk, hr. Kock og fru Sillasen): Foruden de af ministeriet påbudte salmer og sange (efter Olesen og Mortensens sangbog) har man indstuderet flerstemmige sange af nyere danske komponister. Ved juleafslutningen medvirkede skolens kor og orkester med udførelse af Christmas carols. Drengene i 4. m. har i en ugentlig time fået undervisning i blokfløjtespil, hvorved gamle koraler og folkeviser er blevet indøvet.

Gymnasiet (hr. Kock): Foruden at anvende »Gymnasiesangbogen« (Finn Høffding og Hakon Andersen) har man indøvet enkelte af Bellmanns »Fredmanns epistlar« og G. Wennerbergs »Gluntarna« samt engelske »carols«. Endvidere er indstuderet musikken og sangene til Sven Kocks dramatiske sangspil »Frihed er det bedste guld« samt udtog af Glucks opera »Orpheus«. (Se skolens dagbog s. 23). De vigtigste musikformer er i hovedtrækkene gennemgået og yderligere anskueliggjort ved grammofoonplader. Musikinstrumenterne er gennemgået og belyst ved trådoptagelser af radioens skoleudsendelser, ligesom Verdis Requiem og a-mol-trioen af Tsjaikowsky er blevet optaget og afspillet. Af standardværker er tillige til opbevaring på tråd optaget 10 af radioens torsdagskoncerter. Skolens orkester har spillet til morgensang. Til yderligere dygtiggørelse af orkesteret er der blevet undervist i trompet, waldhorn og direktion. Se iøvrigt under mellemskolen (ovenfor) samt under musikskolen.

Skolepatruljer.

På et skolerådsmøde i september 1951 blev der nedsat et færdselsudvalg bestående af fru Kruchow, hr. Dahlkild og inspector Theisen.

Dette udvalgs opgave var i forbindelse med færdselsafdelingen inden for Københavns politi og de lokale politimyndigheder at etablere en skolepatruljeordning gældende for Holte Gymnasium, så at elevernes færdsel til og fra skolen kunne foregå under mere betryggende forhold.

Den 23. oktober 1951 trådte H. G.'s skolepatruljer — kendelige på deres hvide bandolér — i funktion.

Deres opgaver er fordelt på følgende 6 områder:

1. Holte Gymnasium (hovedindgang og nedgang til gl. legeplads).
2. Rønnebærvej Nord (Rønnebærvej—Sofievej-krydset ved Rønnebærvej).
3. Rønnebærvej Syd (krydset ved Rønnebærvej—Dronninggårdsallé).
4. Kongevej Nord (krydset ved Kongevej—Grünersvej og Skolevej).
5. Kongevej Syd (krydset ved Kongevej—Agnetevej—Mørlenesvej og Sofievej).
6. Vejlesøvej (ved viaduktvejen mellem Stationsvej og Vejlesøvej).

SP'erne, som alle må forpligte sig til mindst et halvt års tjeneste, møder daglig 10 min. før og bliver 10 min. efter skoletid på deres poster. Områderne 1, 2 og 3 er ligeledes besat kl. 9 og kl. 13 af hensyn til de elever, der på denne tid henholdsvis kommer til og forlader skolen.

I øvrigt samarbejder vore SP'ere med tilsvarende patruljer ved Ny Holte Kommuneskole.

I eksamenstiden ophæves patruljernes funktion.

Foruden SP'erne er der uddannet 4 elever, som har til opgave at sørge for, at ind- og udstigning samt ophold i vore skolerutebiler foregår på tilbørlig måde.

Inspektion af SP'ernes arbejde foretages af færdselsudvalget samt af Holte politi, medens den til ordningen knyttede administration sorterer under inspector.

SP'erne får hver måned skolepatruljernes blad »Den unge trafikant« samt har ret til at deltage i de besøg på forskellige

institutioner, som arrangeres for dem af Københavns færdsels-politi.

Følgende elever, uddannet af politiassistent Gommesen, politi-betjent Paul Rasmussen, begge af Holte politi, samt inspector, har i denne sæson fungeret som SP'ere:

Distrikt 1: Niels Ulrik Andersen, Mette Povlsen, Helga Lundquist, Ib Rhod Larsen, Niels Ole Ingels, Arne Heimann, Inger Lise Jensen, Jane Arboe, Bror Arrøe Christoffersen.

Distrikt 2: John Bonnor, Lars Holm Johansen, Jens Rhod Larsen, Jan Kortland, Henrik Hoffmeyer, Jens Thomsen.

Distrikt 3: Per Ole Jensen, Trineke Bruun, Flemming H. Petersen, Eigil Bjerl Nielsen, Susanne Brand, Jens Grove Rasmussen.

Distrikt 4: Peter Ulrik Andersen, Hans P. Myrner, Niels Skovgaard Poulsen, Lars Erik Andersen, Astrid Olsen, Torbjørn Rasmussen, Peter Vagn Jensen, Peter Frederiksen, Inger Friis, Knud Løkkegaard.

Distrikt 5: Erik Friis, Steen Harreschou, Bo Bergstrøm, Peer Jerlo.

Distrikt 6: Flemming Sarup, Mette Brand, Claus Bøje, Erik Kastberg Olsen.

Vore SP'ere har deltaget i følgende møder og besøg:

Filmsaften på Politiskolen (11. sept. 1952).

Det kgl. Teater (bag kulisserne) (4. januar 1953).

Årsfesten på Politiskolen (8. januar 1953).

Christiansborg (22. marts 1953).

Ved årsfesten den 8. januar 1953 fik Torbjørn Rasmussen til-delt KDAK's udmærkelsestegn.

Frivilligt eleverarbejde.

Følgende elever har i årets løb haft *samaritervagt* i skadestuen:

Vibeke Juhl, Stella Bech Larsen, Anne Margrethe Nielsen (III.g.), Kirsten Daverkosen, Erik Skadhauge (II.g.), Helen Astvad, Anne Holmer Johansen, Hanne Nielsen, Ulf Rønnow, Sven Thorstain Petersen (I.g.), Gitte Meiling Christensen, Inge Jørgensen, Bendt Gaarde Jensen (r.).

Følgende elever har hjulpet ved arbejdet i *hovedbiblioteket*:

Kirsten Klitgaard, Annegert Hessenbruch, Ninna Nielsen, Anders Heden, Inge-Lise Jappe, Ole Sandø-Pedersen (indtil juleferien); Hanna Hertz Jensen, Kirsten Daverkosen, Dorthe Rasmussen, Karen Hansen, Bente Hedegaard Pedersen, Elinor Gindin, Peter Wilhjelm, Mogens Jerver og Niels Kryger (efter juleferien).

Som bibliotekarer ved *mellemskolens bibliotek* har bl. a. følgende elever fungeret:

Hans Blom, Jørn Andersen, Jens Bang, Margit Roskjær, Inger Lise Jensen, Peder Jensen, Kirsten Lunding Smith og Vibeke Bakke.

Følgende elever har deltaget i det af hr. Ravn ledede fototekniske kursus og derved hjulpet med til *fremstilling af lysbilleder og fotokopier* til undervisningsbrug:

Tom Bestle, Erik Skadhauge, Jens Holst, Ole Heede (II.g.), Hans Blom, Per Porsild, Klaes Holmgaard, Jørgen Rasmussen og Søren Warming (r.).

Man har i år forsøgsvis uddannet 3 elever fra hver af gymnasieklasserne til »tekniske assistenter«. De assisterer ved anvendelsen af lysbilledapparater, filmsapparater, radioapparat samt trådoptager. Dette forsøg er lykkedes fuldt ud, og uden disse elever ville vi ikke have kunnet drage nytte af de nævnte tekniske hjælpemidler i så stor udstrækning, som det er sket. Følgende elever har været *tekniske assistenter*:

Ib Lemche, Ole Sandø-Pedersen, Knud Lottrup, Peter Vedsmand, Svend Aage Bruun og Anders Heden (III.g.), Ole Heede, Erik Schumacher, Jens Holst, Peter Wilhjelm, Tom Bestle, Hanne Jacobi, Mogens Jerver, Niels Kryger og Peter Zobel (II.g.), Hans Høyer Andersen, Jørgen Perch Nielsen, Povl Blinkenberg-Willadsen, Nils Karsten Claussen, Folmer Hassing Nielsen, Hans Erik Hansen, Martin Kofod og Nils Høier Johansen (I.g.).

Som *tillidsmænd ved Dansk Skolescenes ungdoms-*

koncerter samt ved H.G.'s Skole-bio har følgende elever hjulpet inspector:

Inger Lise Jensen, Steen Harreschou, Kirsten Larsen, Jens Rhod Larsen, Margit Roskjær, Flemming Sarup (2.m.); Helle Hebel, Finn Bye Andersen, Kirsten Lange, Jeppe Larsen, Lene Reymann, Hans Ruhwald (3.m.); Annelise Hessellund, Lars Grunth, Marianne Kæstel, Ole Mikkelsen, Annelise Quistorff Svendsen, Finn Røgind (4.m.); Ruth Lange, Erik Friis, Bente Damm Christensen, Jørgen Rasmussen (r.); Karen Petersen, Nils Bonnor, Kirsten v. der Hude, Ulf Rønnow, Helen Astvad, Nils Karsten Claussen, Kirsten Gielstrup, Janna Grunth, Elinor Gindin, Hanna Hertz Jensen, Ninna Nielsen, Inge-Lise Jappe, Finn Taksøe Jensen, Ib Lemche, Flemming Kroll (g.).

Ved opsætning af *numre til morgensang* har Nils Karsten Claussen (I.g.) assisteret.

Som *ordensmarskaller for Dansk Skolescene* har følgende elever fungeret:

Mogens Eismark Jensen, Hans Henrik Møller, Per Knudsen, Christian Lützen, Henrik Hoffmeyer, Steen Harreschou, John Bonnor, Peder Jensen.

Som hjælpere i spisefrikvarteret i *de fire første under-skoleklasser* har følgende elever fungeret:

Birgitte Bjørn Ibsen og Vibeke Damm Christensen (2.m.) i 1.u.a; Gudrun Claussen og Helle Hebel (3.m.) i 1.u.b; Inger Lise Jensen og Kirsten Larsen (2.m.) i 2.u.a; Kirsten Sigsgaard og Annelise Svendsen (4.m.) i 2.u.b; Susanne Brand og Mette Gielstrup (3.m.) i 3.u.a; Jette Cordes Hansen og Trineke Bruun (3.m.) i 3.u.b.

Som hjælpere med ordning og udlevering af *fundne sager* har fungeret:

Jens Thomsen, Keld Stochholm og Richard West.

Som *cykelvagt* samt som *vagt ved yderdørene* i frikvarterene, som hjælpere ved *udlevering af mælk* samt med pasning af *sæbeautomater* har forskellige elever fungeret.

Skolen bringer alle disse elever sin tak for den ydede hjælp.

Foreninger og klubber.

Gymnasieforeningen O. E. F. 1952—53.

- 24/5 52: Jazzkoncert og forårsbal.
 6/9 52: Generalforsamling. Til bestyrelse valgtes:
 Anders Heden, III.g.ns. (formand).
 Tom Bestle, II.g.m. (næstformand).
 Janna Grunth, II.g.ns. (sekretær).
 Norman Riis, II.g.m. (kasserer).
 Peter Zobel, II.g.ns. (ekstra medlem).
 Bente Damm Christensen (repr. f. realkl.).
 26/9 52: Foredrag af prof. Mogens Fog: Kommunismen og den internationale spænding.
 10/10 52: Lysbilledforedrag om Leonardo da Vinci ved Kaj Flor.
 18/10 52: Efterårsbal.
 27/11 52: Foredrag af redaktør Frede Schandorff-Petersen: Moderne komponister (med pladedemonstrationer).
 13/12 52: Julebal med underholdning af »Debutscenen«. Tom Bestle overtog formandshvervet, mens Anders Heden fortsatte som næstformand.
 15/1 53: Foredrag af Børge Roger-Henrichsen: Jazzens udvikling gennem tiderne (med pladedemonstrationer).
 12/2 53: Foredrag af ornitologen Torben Andersen om den danske ekspedition til Philippinerne (med lysbilleder).
 26/3 53: Musikalsk »Hvem-ved-hvad?«
 16/4 53: Filmsaften.
 30/4 53: Forårsbal.

Holte Gymnasiums Skakklub.

Klubben, hvis formål er dels at dyrke spillet rent praktisk, dels efterhånden at erhverve den teori, der hører med, holder mødeaften een gang om ugen.

Enhver nuværende eller tidligere elev i eller lærer ved Holte Gymnasium kan optages som aktivt (evt. passivt) medlem af klubben.

Aktive medlemmer erlægger ved indmeldelsen 50

øre i indskud samt et månedligt kontingent af 25 øre; lærere og gamle elever henholdsvis dog 1 kr. og 25 øre. Passive medlemmer yder klubben støtte ved et bidrag af 1 kr. årlig.

Klubben ledes af hr. Bjerrum.

I fællesturneringen, som strakte sig over sæsonens 4 første måneder, og som afvikledes med 264 partier (124 vundne, 126 tabte og 14 remis), deltog 25 medlemmer. Den nu i gang værende turnering spilles af 24 fordelt med 4, 8 og 12 deltagere i henholdsvis 1ste, 2den og 3die klasse.

Den 6. og 27. november 1952 spillede skakkamp, henholdsvis i Holte og Birkerød, med Birkerød Statskoles skakklub, begge gange med nederlag for Holte.

Den 18. november vandt hr. Dahlkild i simultanspil 21 af 22 partier.

Biblioteket.

Biblioteket er delt i tre afdelinger: underskolens bibliotek, mellemskolens bibliotek og hovedbiblioteket. Ledere er henholdsvis hr. Bjerrum, hr. Theisen og hr. Ravn.

Underskolens bibliotek omfatter, fordelt på de fem alderstrin, ca. 650 bøger både af skønlitterær og faglig art. Bogsamlingen er tilvejebragt dels ved køb og dels ved gaver. Det ugentlige udlån er for hver classes vedkommende blevet forestået af dansk lærerne. Der har i årets løb været ca. 1000 udlån.

Mellemskolens bibliotek omfatter ca. 1000 bøger, hvoraf de fleste er skønlitteratur. For at få de yngste klasser i gang med læsning er der en del »dreng- og pigeboøger«. Resten af skønlitteraturen er de lettest tilgængelige danske bøger samt oversat fremmed litteratur. Faglitteraturen i dette bibliotek er især rejsebeskrivelser og lette populær-videnskabelige fremstillinger. Biblioteket er ordnet efter decimal-klassesystemet og har til huse i mellembygningens øverste etage. Udlånet foregår mandag, onsdag og fredag (i spise-frikvarteret for elever, som kører med tog og bus, efter

skoletid for andre). Der har i årets løb været 1300 udlån.

Hovedbiblioteket omfatter pr. 30. april 1953 ca. 625 bd. dansk og ca. 1700 bd. udenlandsk skønlitteratur samt 3800 bd. faglitteratur. Endvidere er der ca. 1100 bd. tidsskrifter og 125 klassesæt, d.v.s. bøger, af hvilke der er så mange eksemplarer, at de samtidig kan bruges ved undervisningen i en klasse. Skolen har også en småtryksamling, der indeholder kronikker, pjecer o. lign., ordnet i konvolutter. Til indøvelse af læsefærdighed i fremmedsprogene er der en engelsk, tysk, svensk og fransk begyndersamling, bestående af Easy Readers og lignende serier. I år er endvidere oprettet en gruppe »engelske overgangsbøger« bestående af romaner, der er letlæselige, men sværere end begynder-samlingen og ikke af så værdifuldt indhold, at de bør indgå blandt de almindelige engelske skønlitterære bøger. Faglitteraturen er inddelt i 35 grupper. For at øge elevernes interesse for vore kulturelle samlinger er der i år oprettet en gruppe omfattende museumskataloger. De må kun hjemlânes tre dage. Skolen abonnerer på det af Centralarbejdsanvisningen udgivne erhvervsvejledningskartotek. Det kan kun bruges på stedet og må ikke hjemlânes. Der har i år forsøgsvis været udlån af franske sprogplader til eleverne i I.g.

Da skolen i stedet for klasseværelser til de enkelte gymnasieklasser har faglokaler, er bøgerne så vidt muligt anbragt i — eller på gangen ud for — det lokale, hvori der undervises i det pågældende fag. Bøger af almen interesse findes på biblioteksgangen i laboratoriebygningens nederste etage. I det daglige arbejde har biblioteket stor hjælp af 10 elever fra III. eller II.g., idet 4 assisterer ved udlånet, 2 ordner tidsskrifter, 2 foretager revision af seriebøger og 2 ordner erhvervsvejledningskartoteket.

Boganskaffelser til hovedbiblioteket. Forslag om nyanskaffelser kan af lærerpersonalet indføres i den på lærerværelset anbragte protokol eller af eleverne fremføres overfor faglærerne eller bibliotekaren. Om bogen skal købes, afgøres af biblioteksudvalget, der p. t. består af rektor, hr. Bjerrum, hr. Christoffersen, frk.

Hansen, hr. Hoffmeyer, hr. Nielsen, hr. Ravn (formand), hr. Theisen og hr. Rindom Thomsen. Udvalget holder møde inden oktoberferien. Senere på året vil ekstraordinære anskaffelser kunne bestemmes af bibliotekaren. I dette skoleår har man indledet et samarbejde med Søllerød kommunebibliotek, så at skolen permanent låner en del bøger, især skønlitteratur. Ligeledes kan skolen låne de mange klassesæt, som kommunebiblioteket har eller kan skaffe gennem skolebiblioteksforeningen for Københavns amt. Inden nyanskaffelserne sættes på plads i biblioteket, fremsættes de på lærerværelset til gennemsyn i mindst 2 dage og derefter i mindst 2 dage på biblioteksgangen.

Bestemmelser for udlån fra hovedbiblioteket: Alle overskolens elever kan hjemlåne bøger fra hovedbiblioteket. Bøger fra naturfagsgang, fysikgangen, matematiklokalet, historielokalet og sløjdelokalet hjemlånes af faglærerne fra de respektive faglokaler og noteres af lærerne i låneprotokoller her. Bøger angående sport hjemlånes gennem mellemskolens bibliotek. De øvrige bøger hjemlånes i 4. frikvarter fra bibliotekskontoret (nr. 19) mod aflevering af lånekort, der udleveres og udfyldes på kontoret. — Såfremt der er flere eksemplarer af samme bog, skal nr. angives. — Lånetiden er som regel en måned. Overskrides lånetiden, og udsendes hjemkaldelseskort, betales 25 øre i bøde pr. kort. — Hjemkaldte bøger må kun afleveres til bibliotekaren. — Såfremt en anden låner ikke ønsker bogen, kan fornyelse ske een gang. Det skal meddeles på bibliotekskontoret, men bogen behøver ikke at medbringes. — En bog kan lånes på studielån, når faglæreren udtaler ønske derom. — Lånte bøger må ikke viderelånes. — Ved aflevering er låneren forpligtet til at overvære, at det rigtige lånekort annulleres, eller at afleveringen noteres i låneprotokollen. Sker dette ikke, hæfter låneren for bogen. Ligeledes kan bortkomne eller beskadigede bøger forlanges erstattet. — Eleverne må ikke selv notere lån og aflevering i låneprotokollerne uden en lærers tilladelse i hvert enkelt tilfælde.

Bestemmelser for hovedbibliotekets anvendelse som håndbogssamling: Gymnasiaster og realister må benytte biblioteket til opslag o. lign. i frikvarterene. Efter skoletid skal de have tilladelse i hvert enkelt tilfælde. Andre elever skal have tilladelse i alle tilfælde. — Kort fra erhvervsvejledningskartoteket udleveres til brug på biblioteksgangen i 4. frikvarter. Register over kortene findes ophængt på gangen.

Gaver.

Gaver til de naturhistoriske samlinger:

Et nivelleringsapparat (fru Dethmer), et lomme-spektroskop (grosserer Conrad Petersen), billedværket »Tana Air Kiti« (Sven Erik Madsen, Jakarta), skæglov (Gitte Meiling Christensen, r.), hvepsebo og galler (Marianne Kæstel, 4.m.), bitavle (Thorbjørn Rudolf Rasmussen, 3.m.), salamandre (Keld Stochholm, 2.m.), insekter (Jens Bang, 2.m., og Lars-Peter Sterling, 1.m.), en udstoppet blishøne (Leif Kjeldsen, 2.u.b).

Gaver til musikstuen:

En samling grammofonoptagelser af klassisk indisk musik, deriblandt Indiens nationalsang (gesandt H. E. P. Toyberg Frandzen).

En violin (stud. polyt. Einar Hoff).

En husflidsblokløjte (Ulf Rønnow, I.g.).

Endvidere er modtaget bidrag til køb af en båndoptager.

Gaver til hovedbiblioteket:

Scharling: Kirken og det humane åndsliv; Plautus: Menæchmi; Maritain: Religion og kultur; Loy: Kristussandheden; Bunyan: En pilgrims vandring; Lindemann: Den kan vel frihed bære; W. Jensen: Polen, kontrasterens land; Brøndum-Nielsen: Studier og tydning; Thomsen: Hegel; Jørgensen: Martin Luther; Andersen: Paulus Helie (hr. Hessellund). Hald: De danske stednavne på -um; Kjær: Shilo, Elis og Samuels bog; Svenske stormænd; Islandske noveller; Norge fortæller; Udskiftningen i Sønderjylland; Kjær: Oldtidsminder og oldtidsbebyggelse; Liisberg: Kunstammeret (hr. Ravn). Ingerslev: Jerusalemets ødelæggelse; Schröder: E. M. Dalgas; Tuxen: Tordenskjold; Nørregaard: Peder Skram; S. Grundtvig: Knud den Hellige; Gudmundsson: Nordboernes skibe; Prytz: Håndskytssets udvikling; Ingerslev: Kvinderne i det hedenske Rom (frk. Frida Madsens bo). Amerika arbejder; De forenede staters historie (U.S.'s ambassade). Caspary: Laura; Ned and Santa Claus; An animal story (hr. Salling). History of Latin America; American Political and Social History; Skid- och Friluftsförbundet 1951 (fru Kruchow). Baggesen: Udvalgte digte (frk. Schröder). Madsen: Jordens udviklingshistorie (hr. Rindom Thomsen). Degerbøl: Den europæiske sumpskildpadde (D.G.U.). DSB's årsberetning 1952 (DSB). Saxild: Statskolernes lærerforening (S.L.). Gjerløv-Knudsen: Arkitekter; Tek-

nikken som kulturfaktor (forf.). 27 engelske skønlitterære bøger, bl. a. af Maugham, Caldwell, Buchan og Dickens (Hanne Nielsen, I.g.). Stanley Gibbons' Stamp Catalogue 1950 (Arne Engberg Hansen, I.g.). Hvem hvad hvor 1940 og 1944; Vall: Verdenskrigen; Wells: Den usynlige; Zola: Paris; Brandt: Karthago; Steen E. Rasmussen: Noget andet; Hasek: Den gode soldat Svejik; Frank: Cervantes (Jan Dybvad Bruun, I.u.).

Endvidere har United States' ambassade i København skænket skolen Compton's Pictured Encyclopedia and Fact Index i 15 bind.

Gaver til mellemskolens bibliotek

er modtaget fra Hans Blom, Nils Bonnor (r.) samt Jan Dybvad Bruun (I.u.).

Som gave fra en gammel elev har skolen modtaget et beløb, hvoraf der efter giverens ønske i de år, hvor der afholdes skolekomedie, skal tildeles den elev, som yder den bedste skuespilpræstation, et gavekort.

For de nævnte gaver samt for de boggaver, som er omtalt i »Skolens dagbog«, bringer skolen hermed sin hjertelige tak.

Sport og idræt.

Drenge:

Fodbold: Søndag d. 7. sept. 1952 spillede gamle elever mod skolens hold.

Nr. 1: HG 1. hold: 6 points; nr. 2: Gamle elever 1. hold: 4 points; nr. 3: HG 2. hold og Gamle elever 2. hold: 1 point.

I oktober deltog skolen i storkøbenhavnske gymnasiers fodboldturnering.

Lørdag d. 18. oktober: Six-a-side skoleturnering. Vinder: I.g.

Håndbold: I september deltog skolen med et gymnasiehold og et mellemskolehold i storkøbenhavnske gymnasiers håndboldturnering.

Søndag d. 7. december afholdtes stævne for tidligere og nuværende realister og gymnasiaster. Følgende hold var mødt: årgangene 1943, 1947, 1948, 1949, 1950 (to hold), 1951, 1952, samt 2 skolehold. Finalekamp: 1943—HG 1. hold. Årgang 1943, der har vundet turneringerne de sidste år, måtte for første gang give afkald på mesterskabet, som blev vundet af skolens hold efter en smuk og spændende kamp.

Skolemesterskab: nr. 1: III.g., nr. 2: I.g., nr. 3: r., nr. 4: II.g., nr. 5: 3.m.

Skolekampe (et hold fra hver klasseafdeling 1.m.—III.g.) har været spillet mod Ordrup Gymnasium, Lyngby Statsskole og Birkerød Statsskole.

Skoleidrætsdagen i september aflystes efter samråd med kredslægen.

Bordtennis: I april 1953 kæmpedes om skolemesterskabet. Vinder blev: gymnastiklærer Hans Erik Bille.

Piger:

Søndag d. 21. september 1952 deltog piger fra 3.m.—III.g. i de nordsjællandske gymnasiers *langboldstævne* i Birkerød.

SÆRLIGE MEDDELELSER TIL HJEMMENE

Ulykkesforsikring.

Alle skolens elever er kollektivt ulykkesforsikrede. Forsikringen gælder for ulykkestilfælde, som finder sted i skolen, samt under ekskursioner og andre skoleudflugter.

Specialundervisning for ordblinde.

Siden 1941 har der ved skolen været indrettet specialundervisning for ordblinde. Disse timer ligger uden for den normale skoletid, dog for underskolens vedkommende — så vidt det er gørligt — i tiden inden for kl. 8—14.

Til ordblindeundervisningen kan der eventuelt hos skolens bestyrelse søges om hel eller halv friplads.

Ekskursioner.

Da ekskursioner indenfor naturfag ifølge de gældende anordninger for undervisningen i gymnasiet indgår som et fast led i undervisningsplanen, og da disse ekskursioner er forbundet med udgifter fra elevernes side, udsendes der under normale forhold ved skoleårets begyndelse meddelelse til forældrene om, hvilke ekskursioner der er planlagt, og hvad disse vil komme til at koste. Det meddeles endvidere forældrene, at de — i tilfælde af, at de begærer nedsættelse af ekskursionsafgiften — inden en bestemt dato må indsende motiveret ansøgning til skolen herom. I sådanne tilfælde, hvor elever har betalt for deltagelse i en ekskursion, men på grund af sygdom eller af anden tvingende grund er blevet forhindret i at deltage i ekskursionen, vil det indbetalte beløb blive refunderet det pågældende hjem.

»Dansk Skolescene«.

Holte Gymnasium er medlem af Dansk Skolescene. De elever, som ønsker at deltage, inddeles i et »yngste hold« (2.—4. m.) og et »ældste hold« (realkl. og gymnasiet). Samarbejdet med »Dansk Skolescene« administreres af inspector.

»Yngste hold« overværer i skoleårets løb normalt 3 skolescene-forestillinger på københavnske teatre, mens »ældste hold« overværer een af Det kgl. Teaters ordinære forestillinger. Desuden har »ældste hold« adgang til at købe billetter til nedsat pris til visse af privat-teatrenes forestillinger, ligesom de kan overvære nogle ungdomskoncerter i Radiohuset. (Se desuden »Skolens dagbog«.)

Skole-bio.

I samarbejde med Holte Bio har der i en årrække været arrangeret filmsforestillinger. Da forhandlingerne om leje af film for sæsonen 1952—53 mellem filmsudlejningsselskaberne og Skole-bio'erne i Danmark først blev afsluttet d. 14. april 1953, måtte vi aflyse forestillingerne i indeværende sæson.

Besøg på skolen.

Forældrene indbydes til at overvære den daglige undervisning og på denne måde danne sig et skøn om skolens arbejde.

Enhver, som ønsker at overvære undervisningen, anmodes om forinden at anmelde sit besøg på rektors kontor.

Om fritagelser og forsømmelser.

Som gyldig grund til udeblivelse fra skolen regnes i almindelighed kun sygdom.

Alle meddelelser fra hjemmene om forsømmelser, deres årsag og varighed, eller motiverede meddelelser om, at eleven møder uforberedt til een eller flere timer, samt anmodninger om eventuel fritagelse for deltagelse i undervisningen for kortere eller længere tid, ledsaget af en motivering for anmodningens fremkomst, eller om at måtte forblive inde i frikvarterne, gives — over hele skolen — i en for hver enkelt elev oprettet meddelelsesbog mel-

lem hjem og skole, hvilken bog eleven er pligtig at medbringe på skolen hver dag. Fritagelse for at gå ud i frikvarterne gives af almenhygiejniske grunde ikke til *forkølede* elever, idet skolen må kræve, at disse kun møder på skolen, når de kan tåle at færdes ude i frikvarterne.

Enhver anmodning om fritagelse for deltagelse i undervisningen, også for enkelte timer, skal bringes i meddelelsesbogen senest dagen før. Elever, som møder på skolen een eller flere timer senere end fastsat på timeplanen, er pligtige til i det førstfølgende frikvarter at henvende sig til rektor, subsidiært inspector, med meddelelse (i meddelelsesbogen) om årsagen til forsømmelsen.

Fritagelse for deltagelse i legemsøvelser kræver lægeattest, når fritagelsen strækker sig ud over 1 uge (jvf. min. cirkulære af 5. maj 1916). Attesten skal udfærdiges på en særlig blanket, som fås på skolens kontor.

Elever, som er fritaget for deltagelse i gymnastikundervisningen, skal normalt overvære denne, også i sådanne tilfælde, hvor den finder sted i første og sidste undervisningstime. Kun med gymnastiklærerens særlige tilladelse kan denne regel fraviges.

Vi henstiller indtrængende til hjemmene kun med særlig magtpåliggende grund at anmode om sådan fritagelse, som skader det regelmæssige skolearbejde og virker som et uheldigt eksempel. Tilladelse til at forsømme sidste time for med et tidligere tog at kunne tage til København for at prøve tøj eller lign. vil ikke blive givet, ligesom der i almindelighed heller ikke vil blive givet tilladelse til at forsømme skolen for at deltage i fødselsdagsfester, selskabelighed, juleudstillinger eller lign.

Hjemmene anmodes indtrængende om at sætte sig i forbindelse med skolen, når en elev har forsømt mere end 5 dage, og yderligere forsømmelse kan ventes.

Elever, der har forsømt skolen ud over en uge, skal, når de atter kommer i skole, henvende sig til rektor i et frikvarter.

Ingen elev vil kunne opnå tilladelse til at spise frokost hjemme uden skriftlig anmodning fra hjemmet.

Skolen påtager sig intet ansvar for elevernes cykler.

Det er eleverne forbudt at medbringe bøjler til deres overtøj.

Konfirmationsforberedelse

finder normalt sted

- i Søllerød sogn mandag og torsdag kl. 14³⁰—15³⁰
(Søllerød præstegård og Holte kirke),
- i Vedbæk sogn mandag og torsdag kl. 15—16.

Mandagen og tirsdagen efter konfirmationen har konfirmanderne fri fra skolen.

Smitsomme sygdomme.

Ifølge ministeriets bekendtgørelse af 27. maj 1950 skal den behandlende læge give skolen underretning, når en af følgende sygdomme har vist sig i en husstand, i hvilken der findes skolesøgende børn: *tyfus*, *paratyfus*, *paradysenteri* eller en med disse beslægtet sygdom, *difteri*, *skarlagensfeber*, *smitsom hjernerygmarvsbetændelse*, *polio*. Et barn, der selv har været angrebet af en af de nævnte sygdomme, må ikke søge skolen, førend det medbringer lægeattest for, at det ikke kan antages at udbrede smitte. Et barn, i hvis hjem en af de nævnte sygdomme er forekommet, uden at det selv har været angrebet, må ikke søge skolen, førend det medbringer lægeattest for, at det ikke kan antages at udbrede smitte.

M. h. t. *tuberkulose* træffer epidemikommissionen bestemmelse om, hvorvidt barnet må søge skolen.

Et barn, der lider af *mæslinger*, må ikke modtages i skolen før mindst 10 dage efter sygdommens begyndelse

Et barn, der lider af *kighoste*, må ikke modtages i skolen før 4 uger efter det konvulsive stadiums begyndelse.

Et barn, der lider af *røde hunde*, *skoldkopper*, *rosen*, *influenza*, *fåresyge* eller *halsbetændelse*, må ikke modtages i skolen, sålænge det akutte stadium varer.

Et barn, der lider af *ægyptisk øjensygdom* eller *smitsomme hudsygdomme* såsom *fnat* eller udbredte børnesår, må ikke modtages i skolen, før sygdommen er overstået, eller det medbringer lægeattest for, at det ikke kan antages at udbrede smitte.

Om *skolelukning* på grund af smitsom sygdom kan epidemikommissionen træffe bestemmelse.

Inkubationstiden for de almindeligste infektionssygdomme regnes i almindelighed til:

for difteri	2—4	dage
» paratyfus	3—8	»
» tyfus	10—20	»
» influenza	1—4	»
» meningokokmeningitis	2—4	»
» mæslinger	13—14	»
» fåresyge	2—3	uger
» polio	2—7	dage
» røde hunde	17—23	»
» skarlagensfeber	1—5	»
» kighoste	5—8	»
» skoldkopper	14	»

Skolelæge.

Skolelægeordningen ved Holte Gymnasium bygger på lov af 12. juli 1946, i kraft af hvilken en sådan ordning gjordes obligatorisk for alle landets skoler.

Som skolelæge fungerer læge *Hans Friis* og som skole-sundhedsplejerske frk. *E. J. Dybvig*.

Helbredsundersøgelse af skolens elever er foretaget i årets løb. Skolelægen har henvist elever, hos hvem sygelige tilstande af en eller anden art er blevet konstateret, til behandling hos hjemmets sædvanlige læge. Kartoteket af helbredskort er suppleret og å jour-ført.

Den årlige tuberkuloseundersøgelse, der foruden eleverne tillige omfatter skolens lærerstab og øvrige personale, er foretaget i samarbejde med tuberkulosestationen i Lyngby.

Træffetid:

Rektor træffes som regel hver skoledag kl. 13¹⁵—14, undtagen lørdag.

Eventuel anden træffetid kan aftales telefonisk i kontortiden.

Inspector træffes som regel hver skoledag kl. 13¹⁵—14, undtagen lørdag.

Skolens telefoner er:

Holte 696 (rektor)	}	telefonerne svarer i almindelighed
» 844 (inspector)		
» 1202 (skolebetjent)	}	telefonen svarer i almindelighed

Ferier og fridage i skoleåret 1953—54

(plan):

14. september.

Efterårsferie: 18.—25. oktober inkl.

20. november.

Juleferie: 25. december—5. januar inkl.

Fastelavnsmandag: 1. marts.

Kong Frederiks fødselsdag: 11. marts.

Påskeferie: 14.—20. april inkl.

Kristi Himmelfartsdag: 27. maj.

Pinseferie: 5.—8. juni.

Det nye skoleår

begynder torsdag den 13. august 1953 kl. 9.

Underskolens 1. kl. begynder dog først tirsdag den 1. september kl. 10.

Holte, den 1. maj 1953.

Arne Olesen,
rektor.

HOLTE GYMNASIUMS MUSIKSKOLE

Af musikskolens reglement:

Musikskolen ledes af Holte Gymnasiums rektor.

Musikskolens arbejdsår og ferier er som gymnasiets.

Indmeldelse af elever sker til skolens kontor normalt *inden skoleårets begyndelse* og er gældende for et skoleår, forsåvidt eleven vedblivende er elev i gymnasiet.

Som ny elever i musikskolen kan kun optages elever, som er skolesøgende i Holte Gymnasium. Når eleven er udgået af gymnasiet, kan undervisningen ikke fortsættes i musikskolen.

Der undervises (a) i hold på 3 elever og (b) i hold på 2 elever. Honoraret er for det kommende skoleår fastsat til (a) 10 kr. og (b) 15 kr. pr. elev om måneden i 10 måneder*).

Musikskolens elevhonorar indkræves af Holte Bank.

Med hensyn til forsømmelser gælder samme regler som for gymnasiets elever.

»Holte Gymnasium« tildeler årligt musikskolen et antal halve og hele fripladser. Ansøgning herom kan indgives til skolens rektor. Fripladser er gældende for eet musikskoleår, men kan fornyes på grundlag af en fornyet ansøgning.

Ansøgninger om friplads for det kommende år må indgives snarest muligt.

Musikskolens årsregnskab forelægges for skolens bestyrelse samtidigt med skolens øvrige driftsregnskaber og revideres af skolens revisor.

Musikskolens konsulent:

organist *Sven Kock.*

Musikskolens lærere:

Klaver: pianisten *Axel Arnfjord.*

fru *Margit Kirk*, statsprøvet musikpædagog.

frk. *J. Plougsgaard*, statsprøvet musikpædagog.

Violin: violinisten *Slavko Skorpik.*

fru *Esther Skorpik*, statsprøvet musikpædagog.

Cello: fru *Else Valders*, statsprøvet musikpædagog.

Fløjte, blokfløjte og klarinet: lektor *E. Hessellund.*

*) I tilfælde af enkeltmandsundervisning beregnes honoraret efter 30 kr. om måneden pr. ugentlig time.

Musikskolens regnskabsfører:
lektor *Svend Møller.*

Musikskolens elever.

Musikskolen, som søges af elever på alle alderstrin fra 1.u. til III.g., havde pr. 1. maj 1953 ialt 166 elever, nemlig:

<i>Klaver:</i>	Gertrud Jørgensen
Charlotte Lundgaard-Andersen	Vibeke Beck Jørgensen
Jens Bang	Leif Kjeldsen
Henrik Bech	Ane Klixbüll
Kirsten Boesen	Kresten Kofod
Inge Brandt	Martin Kofod
Helene Bruun	Ellen Kortland
Birgitte Bülow	Kirsten Langebæk
Inge Bæk	Henrik Holt Larsen
Ulla Bøcher	Kirsten Larsen
Steen Christiansen	Stella Bech Larsen
Birthe Clausen	Hans Lund
Niels Cortzen	Laust Løkkegaard
Inge Gad	Ghita Malmqvist
Mette Gielstrup	Ulla Malmqvist
Janna Grunth	Kaare Mathiesen
Nanna Gudmundsen	Kirsten Melbye
Lise Hallas-Møller	Mariann Meyer
Lars Hallstein	Henrik Mottlau
Claus Hanke	Anna Marie Mouritzen
Arne Engberg Hansen	Inger Mouritzen
Hans Erik Hansen	Gitte Müller
Jette Harboe	Anne Münter
Inger Henriksen	Lisbeth Møller-Andersen
Irene Hjerl	Birgit Højgaard Nielsen
Birthe Holmsteen	Lone Styver Nielsen
Kirsten v. d. Hude	Minna Nokkentved
Prins Ingolf	Judith Pedersen
Lene Jelgren	Niels Laurids Højberg Pedersen
Bendt Gaarde Jensen	Jens Roikjer
Peter Jensen	Birgitte Ryge-Petersen
Kirsten Jersild	Lene Reimer
Benedicte Juhl	Hanne Reymann

Margit Roskjær	Kirsten Gielstrup
Niels Roskjær	Jens Gjerløff
Hans Ruhwald	Lars Grunth
Vivi Scheuer	Birte Hallas-Møller
Lisbet Schmidt	Jørgen Hallstein
Niels Skovgaard	Jens Hauch
Kirsten Smidt	Kurt Hauch
Keld Stochholm	Annegert Hessenbruch
Aase Storch-Nielsen	Lizzi Ingvardson
Brita Strømbo	Lis Jacobsen
Tove Stubgaard	Søren Vidar Jacobsen
Annelise Quistorff Svendsen	Claus Jensen
Helen Sæmundsen	Helle Jerlo
Jørgen Taksøe-Jensen	Kirsten Jespersen
Inge Thorhauge	Inger Johnsen
Kaj Thorhauge	Ingeborg Junghans
Ann-Mari Thrane	Vibeke Kinslev
Gunnar Wallevik	Jørgen Kjeldsen
Jørn Velser	Kirsten Klitgaard
Svend Velser	Birgitte Holt Larsen
Elisabeth Weltzer	Inge Larsen
Annette Willerslev-Olsen	Jørn Qviste Larsen
Henrik Winkel	Niels Holm Larsen
Grete Wulff	Kirsten Rhod Larsen
Marianne Wulff	Knud Løkkegaard
Jens Yde	Ghita Malmqvist
Annelise Zobel	Jan Erik Mathiesen
Adam Øigaard	Steen Erik Mortensen
<i>Violin:</i>	Birgit Nielsen
Lena Valeur Andersen	Eva Nielsen
Hans Brünings-Hansen	Lis Ramberg Nielsen
Vibeke v. d. Bussche-Hünnefeld	Niels Aagaard Nielsen
Teresa Castellani	Pia Styver Nielsen
Arne Christensen	Viggo Nielsen
Merete Christie	Inger Ravn
Bodil Elmby	Benedicte Rechnitzer
Marianne Engberg	Henrik Salling
John Engell	Lisbet Schou
Oluf Engell	Vagn Schönecker
Susanne Frydlund	Stig Steenstrup
	Else Marie Steger

Lise Stochholm
 Brita Strømbo
 Ulla Dal Sørensen
 Inge Wiene
 Jonna Wiene
 Brita Wulff
 Adam Øigaard

Bratsch:

Susanne Frydlund
 Lars Grunth
 Preben Bülow Kornerup
 Ruth Lange
 Vagn Schönecker
 Tine Stochholm

Cello:

Lars Holm Johansen
 Per Reimer
 Henrik Voldborg
 Inger Zachariassen

Orkesterfløjte:
 Annelise Hessellund
 Einar Johnstad-Møller
 Ib Lemche
 Ole Sandø-Pedersen

Klarinet:

Claus Hanke

Blokfløjte:

Jørgen Brandt
 Mogens Hessellund
 Chresten Kruchow
 Claes Rechnitzer

Waldhorn:

Mogens Lundgaard Andersen

Direktion:

Adam Øigaard

De årlige musikopvisninger fandt sted d. 25., 26. og 27. marts 1953.

INDHOLD

	Side
HOLTE GYMNASIUM	
<i>Kaptajn C. Billenstein †</i>	2
<i>Aktieselskabet Holte Gymnasium</i>	3
<i>Skolens indre organisation</i>	3
Skolenævn	3
Skoleråd	4
Karaktergivning og vidnesbyrd	4
Eksamenskrav	7
Valgfri fag	7
Optagelse i skolen	8
Oprykning i højere klasser	8
Skoleafgift m. m.	9
Tilsyn med skolens arbejde	12
<i>Holte Gymnasiums Studiehjælp</i>	13
<i>Ordensregler for eleverne</i>	15
 EKSAMENSRESULTATER 1952	16
 SKOLEÅRET 1952—53	
<i>Skolens dagbog</i>	20
<i>Eleverne</i>	28
<i>Lærerpersonalet</i>	48
<i>Timefordelingen</i>	52
<i>Pensa</i>	53
<i>Skolepatruljer</i>	71
<i>Frivilligt elevarbejde</i>	72
<i>Foreninger og klubber</i>	75
<i>Biblioteket</i>	76
<i>Gaver</i>	79
<i>Sport og idræt</i>	80
 SÆRLIGE MEDDELELSER TIL HJEMMENE	
<i>Ulykkesforsikring</i>	82
<i>Specialundervisning for ordblinde</i>	82
<i>Ekskursioner</i>	82
<i>»Dansk Skolescenen«</i>	83
<i>Skole-bio</i>	83
<i>Besøg på skolen</i>	83
<i>Fritagelser og forsømmelser</i>	83
<i>Konfirmationsforberedelse</i>	85
<i>Smitsomme sygdomme</i>	85
<i>Skolelæge</i>	86
<i>Træffetid</i>	86
<i>Ferier og fridage</i>	87
<i>Det nye skoleårs begyndelse</i>	87
 HOLTE GYMNASIUMS MUSIKSKOLE	88



Trykt i
Chr. Christensens
Bogtrykkeri
København

