



Danskernes Historie Online

Danske Slægtsforskeres Bibliotek

Dette værk er downloadet fra Danskernes Historie Online

Danskernes Historie Online er Danmarks største digitaliseringsprojekt af litteratur inden for emner som personalhistorie, lokalhistorie og slægtsforskning. Biblioteket hører under den almennyttige forening Danske Slægtsforskere. Vi bevarer vores fælles kulturarv, digitaliserer den og stiller den til rådighed for alle interesserede.

Støt Danskernes Historie Online - Bliv sponsor

Som sponsor i biblioteket opnår du en række fordele. Læs mere om fordele og sponsorat her: <https://slaegtsbibliotek.dk/sponsorat>

Ophavsret

Biblioteket indeholder værker både med og uden ophavsret. For værker, som er omfattet af ophavsret, må PDF-filen kun benyttes til personligt brug.

Links

Slægtsforskeres Bibliotek: <https://slaegtsbibliotek.dk>

Danske Slægtsforskere: <https://slaegt.dk>

Akademisk
Studenter
Kursus

1971

Titangade 9 B . Ægir 1826
2200 København N

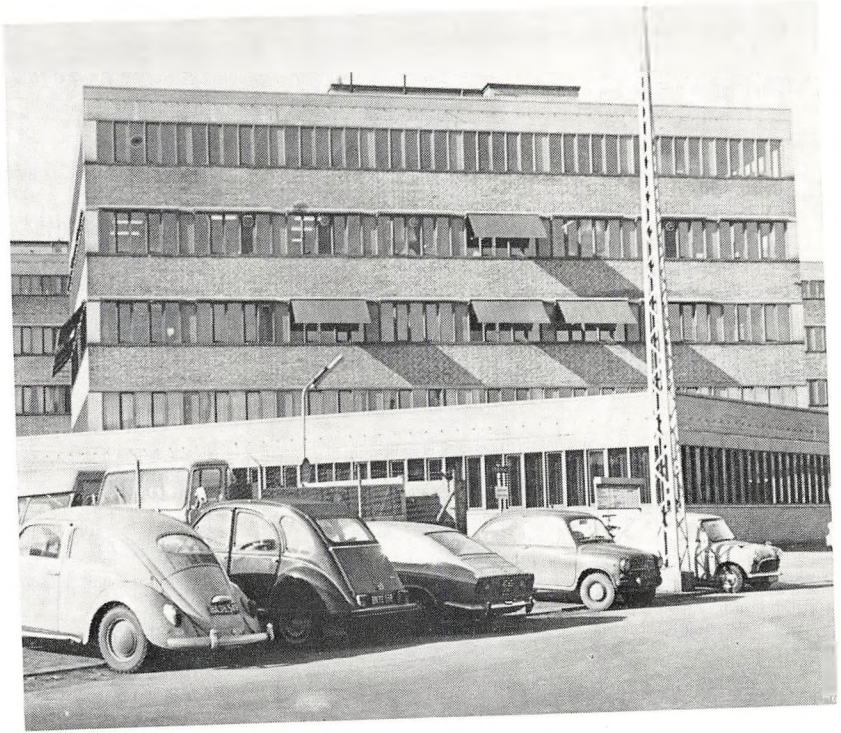
DANMARKS
PÆDAGOGISKE
BIBLIOTEK

AKADEMISK
STUDENTERKURSUS

STATSANERKENDT

Studentereksamen

Titangade 9 B
2200 København N



Kursusbygningen

Rektor:

cand. mag. *Poul Ib-Nielsen*

Rektors kontortid:

Hver undervisningsdag (lørdag undtagen) kl. 12-13,
samt mandag og torsdag kl. 1915-20.

Kontoret:

er åbent daglig kl. 10-14, (lørdag undtagen)
samt om aftenen fra kl. 17³⁰ og i frikvartererne.

Ægir 1826

Inspektion:

cand. mag. *Svend Andresen*

cand. mag. *Svend Agger*

Bestyrelse:

Fuldmægtig, cand. jur. *Jørgen Harup*

Direktør, civiløkonom *Åke H. Iversen*

Professor, dr. phil. *Niels Lukman*

Efter $\frac{1}{4}$ 1971 vil bestyrelsen yderligere bestå af 4 medlemmer,
der udpeges af henholdsvis:

Dansk Seminarieforening

Det pædagogiske Selskab

Foreningen af gamle elever ved Akademisk

Studenterkursus

Gladsaxe kommune

STUDENTEREKSAMEN

STATSANERKENDELSE

Ifølge skrivelse af 12. maj 1948 har undervisningsministeriet meddelt kursus statsanerkendelse.

Kursus har derved opnået følgende rettigheder:

- 1) Begrænset eksamenspensum, der svarer til gymnasiernes.
- 2) Det til eksamen opgivne stof udtages af kursus.
- 3) Eksamination i egne lokaler.
- 4) Eksamination ved egne lærere, der deltager i bedømmelsen.
- 5) Der gives årskarakterer, som medregnes i eksamensresultatet.
- 6) Til eksamen bortfalder nogle fag efter ministeriets bestemmelse.
- 7) Visse fag afsluttes et år før eksamen.

Disse rettigheder betyder, at censorforhold, karaktergivning etc. er som ved gymnasieskolen.

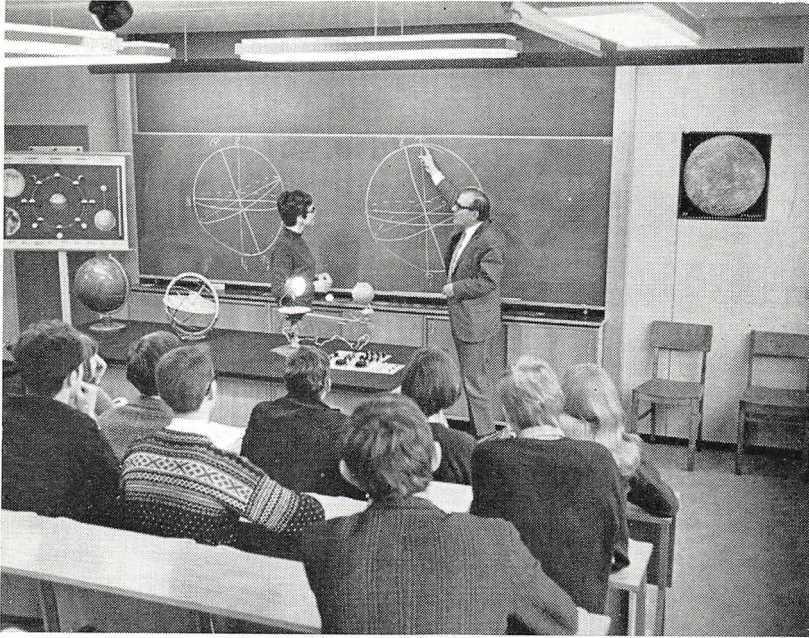
UNDERVISNINGSPLAN

Det statsanerkendte kursus underviser til studentereksamen af den nysproglige gren, hvor hovedvægten lægges på de moderne sprog, navnlig engelsk og tysk, og den matematisk-fysiske gren med matematik og naturfagene som hovedfag. Undervisningen foregår dels på daghold, dels på aftenhold for de elever, som er beskæftiget om dagen, og strækker sig normalt over to år, hvad der er en betingelse for at opnå begrænset pensum. Desuden er eksamen delt således, at de nysproglige hold afslutter undervisningen i geografi og matematik, de matematiske hold i engelsk eller tysk og geografi efter et års undervisning med eksamen i maj—juni, medens resten af eksamen afholdes det følgende år i maj—juni måned.

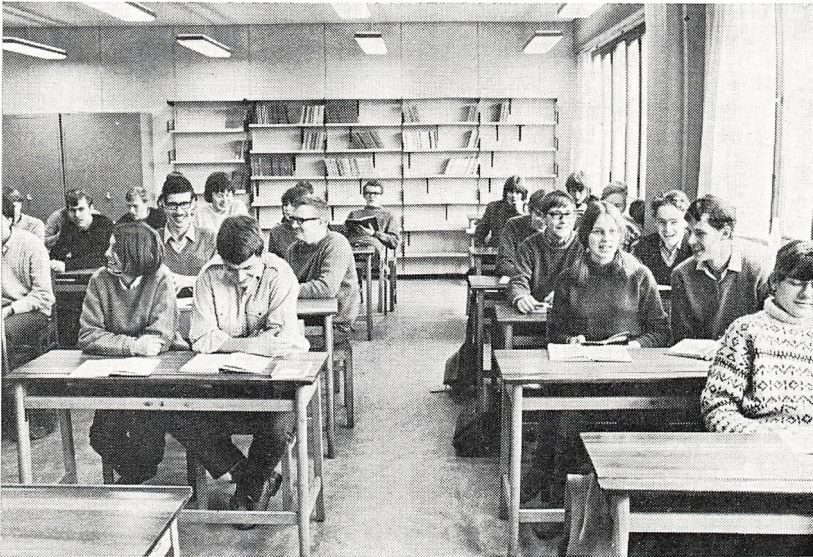
OPTAGELSESBETINGELSER

For at optages på toårigt hold med begrænset pensum kræves, at man enten har bestået almindelig forberedelseseksamen (præliminær-eksamen), realeksamen, pigeskoleeksamen eller en dermed ligestillet eksamen med mindst 7 i hovedfagene. Ansøgere, der ikke har opnået dette, skal evt. til en optagelsesprøve. De pågældende vil få særskilt besked.

For den nysproglige gren i dansk skriftlig, engelsk skriftlig og tysk skriftlig.



Fysikauditoriet



Timen skal begynde

For den matematisk-fysiske gren i dansk skriftlig, matematik skriftlig og fysik mundtlig. I fysik medbringes de i 3. real anvendte bøger. Desuden kan elever optages, der har været oprykket i 2. g.

For at blive optaget skal man være fyldt 17 år 31. jan. i det år, man søger optagelse.

På afgangshold kan med ministeriets tilladelse optages elever, der har bestået forprøven til studentereksamen, samt elever, der er oprykket i 3. gymnasieklasse.

EKSAMENSBESTEMMELSER

Til at bestå studentereksamen kræves, at den pågældende såvel i årskarakter som i eksamenskarakter har opnået mindst 5,5 i gennemsnit, samt at summen af de to laveste karakterer plus gennemsnittet af de øvrige karakterer er mindst 13. Denne sidste bestemmelse „13-reglen“ - gælder såvel års- som eksamenskarakterer.

Rækken af eksamenskarakterer suppleres med årskaraktererne i de fag, som er faldet bort ved studentereksamen.

Det egentlige eksamensresultat fremkommer ved, at man udregner gennemsnittet af de to gennemsnitstal for årskarakterer og eksamenskarakterer.

Ang. karakterskala se side 12.

Den nysproglige gren:

omfatter fagene: dansk, mundtlig og skriftlig, engelsk, mundtlig og skriftlig, tysk, mundtlig og skriftlig, latin, fransk, historie, oldtidskundskab, matematik, geografi og biologi.

Der gives 13 karakterer samt en karakter for orden med skriftlige arbejder, ialt 14 karakterer.

Den nysproglige gren giver adgang til universiteterne og er en udmærket forberedelse til videre studier af f. eks. jura, statsvidenskab, sociologi og de humanistiske fag.

Den matematisk-fysiske gren:

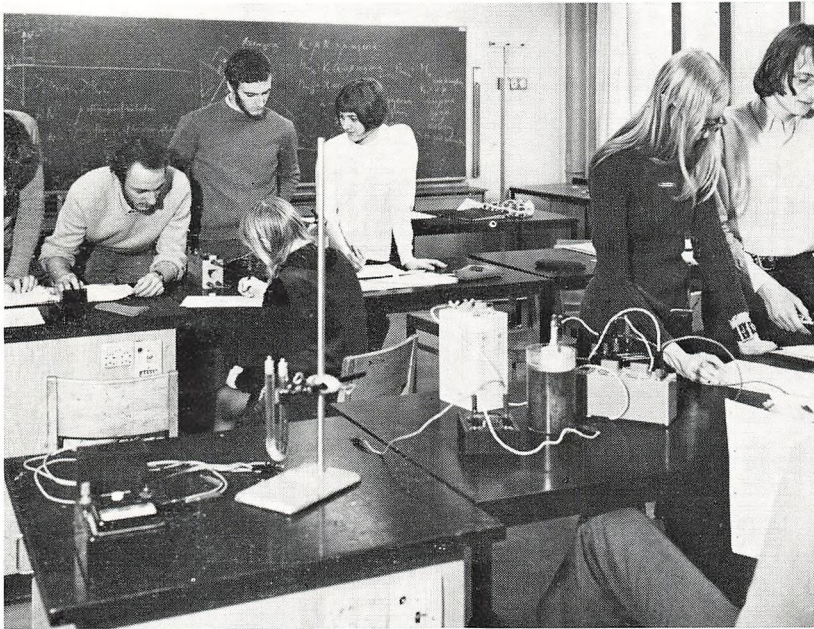
omfatter fagene: dansk, mundtlig og skriftlig, fysik, mundtlig og skriftlig, matematik, mundtlig og skriftlig, kemi, geografi, biologi, fransk, historie, oldtidskundskab og engelsk (eller tysk).

Der gives 12 karakterer og en karakter for orden med skriftlige arbejder, ialt 13 karakterer.

Den matematisk-fysiske gren giver adgang til universiteterne. Den er en naturlig vej til studier ved Danmarks tekniske Højskole,



Fransktime



Fysiklaboratoriet

ingeniørakademierne, tandlægehøjskolerne, Danmarks farmaceutiske Højskole, Kunstakademiet, officersskolerne, Landbohøjskolen og de matematisk-naturvidenskabelige fakulteter.

BEGRÆNSET PENSUM

For at gå op til studentereksamen med begrænset pensum skal man

1. have bestået kursus oprykningsprøve efter 1. skoleår.
2. have bestået studentereksamen på sine årskarakterer.
3. have fulgt undervisningen regelmæssigt, da dette er en forudsætning for at bevare retten til begrænset pensum, der fortabes efter 25 dages forsømmelse ifølge undervisningsministeriets cirkulære af 20. juli 1967. (se side 12).
4. være fyldt 19 år den 31. januar i det år, hvor man indstilles til eksamen.

Opmærksomheden henledes derfor på, at kursus forbeholder sig ret til efter forudgående advarsel at bortvise elever, der udebliver fra eller forlader undervisningen uden gyldig grund.

STATENS UDDANNELSESSTØTTE m. v.

Studieegnede elever kan ansøge om at komme i betragtning ved uddeling af legater fra Statens Uddannelsesstøtte.

I skoleåret 1970-71 modtog elever på kursus' studenterhold ialt kr. 3.234.100 som stipendier og rentefri studielån.

Kursus elever har, når de er fyldt 18 år, adgang til statsgaranterede lån i banker og sparekasser.

UNDERVISNINGSHONORAR

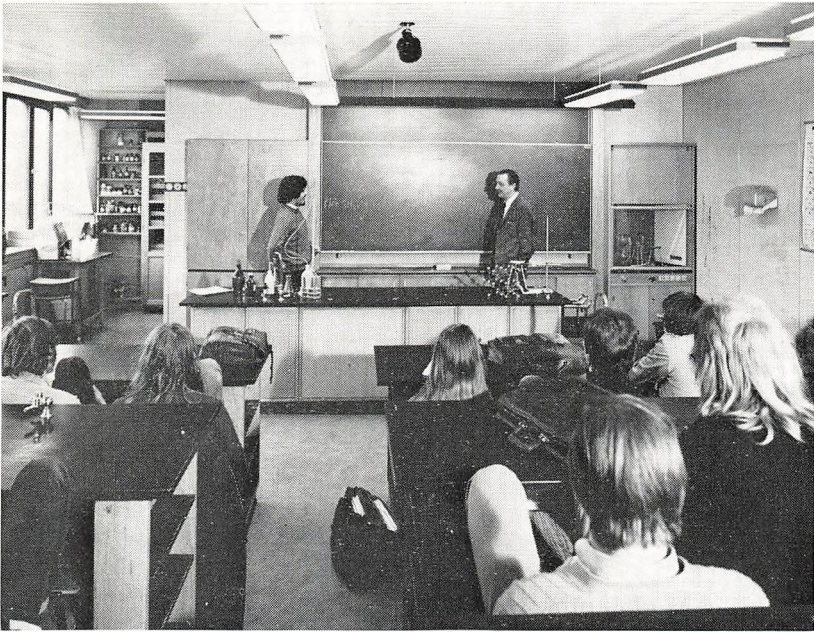
Honoraret er i alt kr. 1700,- årlig. Ved indmeldelse til det nye skoleår betales straks, efter at kursus har bekræftet optagelsen, kr. 500,-, som *ikke* tilbagebetales ved afmelding.

Ved optagelsen betales tillige overtøjsforsikring, kr. 5,-.

Resthonoraret betales i 8 rater à kr. 150,-, første rate 1. september, sidste rate 1. april. Raterne skal indbetales inden for de første 5 dage i måneden. For elever, som oprykkes til afgangshold, betales for 2. skoleår kr. 500,- senest 5. aug., resthonorar som 1. skoleår.

Restancer kan medføre bortvisning.

Udmeldelse kan kun ske skriftligt med 2 måneders varsel til den første i en måned, således at der betales for den måned, hvori udmeldelsen sker, og de to følgende.



Kemiauditoriet



1 kantine

BOGLÅN

indgår i kursusafgiften.

Udleveringen begynder d. 2. august.

Ved udlevering *skal* hele giroheftet medbringes med kvittering for indbetaling af kr. 500,-. Ved eventuelt ophør skal lånte bøger omgående tilbageleveres. Bortkomne eller beskadigede bøger skal erstattes med bøgernes fulde værdi.

Bogudlånet holder åbent i tiden 2. aug. — 11. aug., mandag — fredag kl. 10⁰⁰ — 15⁰⁰ og fra 18³⁰ — 20⁰⁰.

Angående åbningstider den øvrige del af skoleåret, se opslag på kursus.

Leder af bogafdelingen er: *W. Siersholt*.

FORSIKRING

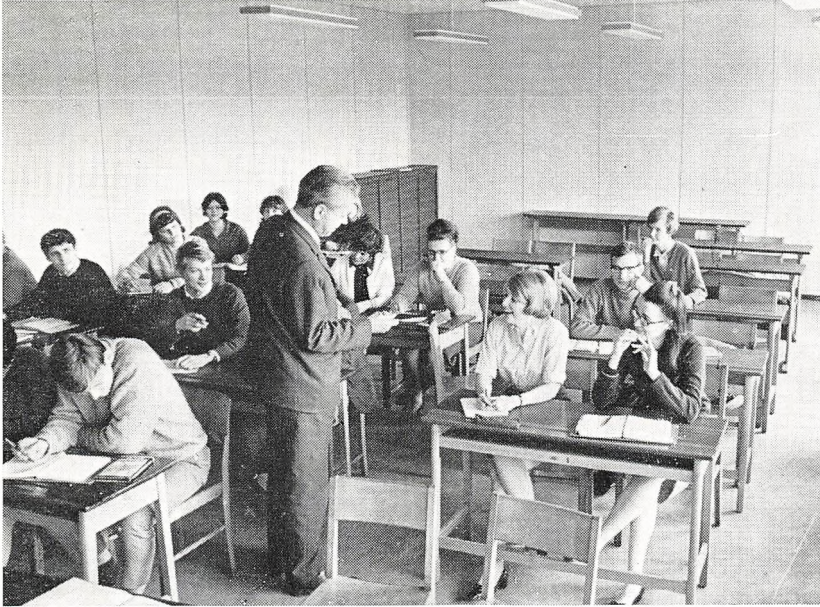
Elevernes overtøj er forsikret mod tyveri, når det er anbragt i garderoberne, mod en årlig afgift af 5 kr., der er obligatorisk for alle elever og indbetales ved indmeldelsen.

Forsikringen dækker dog ikke løse genstande, penge etc., der måtte være anbragt i lommerne.

UNDERVISNINGSTID OG FERIER

Undervisningstiden er på daghold overvejende mellem kl. 8 og 15 på aftenhold mellem 17⁴⁵ og 22⁴⁵. Normalt er lørdag fri, dog afholdes der visse øvelser i skriftlige arbejder.

Hvad ferier angår, følger kursus i det store og hele statsskolernes feriebestemmelser.



Historietime



Man slapper af

KARAKTERSKALAEN

Den af undervisningsministeriet ved bekendtgørelse af 4. febr. 63 fastsatte karakterskala gælder for alle elever.

Enhver bedømmelse af eleverne skal udtrykkes ved en af følgende karakterer:

- 13: Gives for den usædvanlig selvstændige og *udmærkede* præstation.
- 11: Gives for den *udmærkede* og selvstændige præstation.
- 10: Gives for den *udmærkede*, men noget rutineprægede præstation.
- 9: Gives for den gode præstation, der ligger lidt over *middel*.
- 8: Gives for den *middelgode* præstation.
- 7: Gives for den ret jævne præstation, der ligger lidt under *middel*.
- 6: Gives for den noget *usikre*, men nogenlunde tilfredsstillende præstation.
- 5: Gives for den *usikre* og ikke tilfredsstillende præstation.
- 3: Gives for den meget *usikre*, meget mangelfulde og utilfredsstillende præstation.
- 0: Gives for den helt uantagelige præstation.

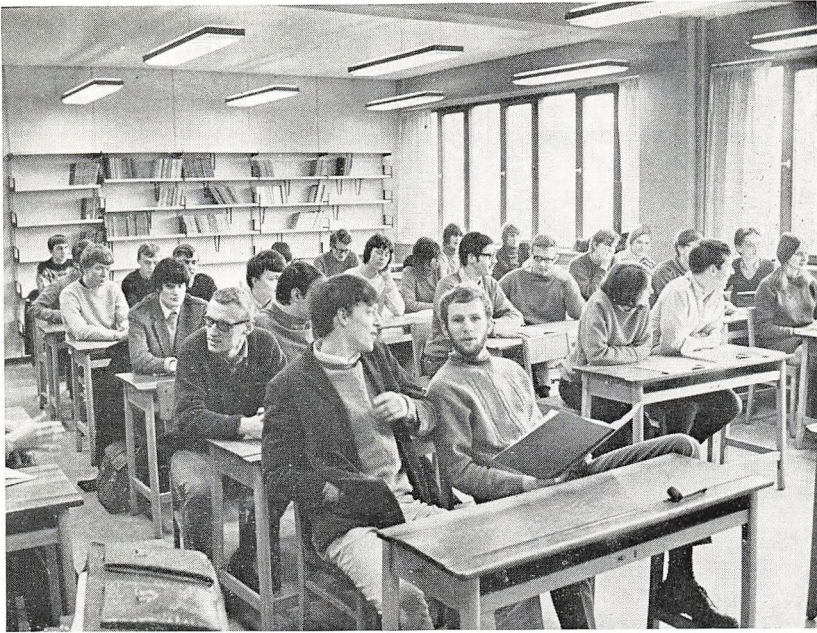
For at bestå real- eller studentereksamen kræves, at summen af samtlige karakterer er mindst 5,5 gange karakterernes antal, og at summen af de to laveste karakterer og gennemsnittet af de øvrige karakterer er mindst 13 („13 reglen“).

Ovennævnte krav skal være opfyldt både for års- og eksamenskarakterer, idet man til studentereksamen supplerer de karakterer, der er givet ved mundtlig eksamen med årskaraktererne i de fag, der er gået ud til denne eksamen.

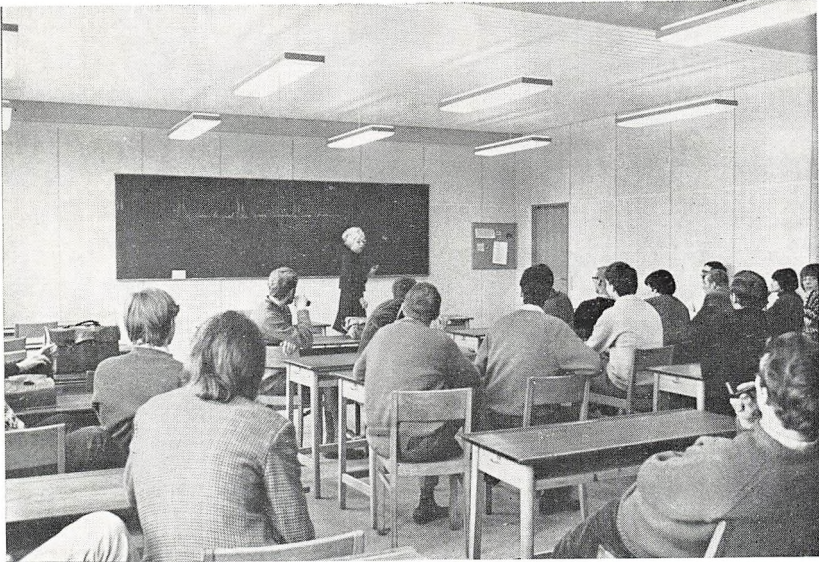
Angående dispensation, der medfører bortfald af „13 reglen“, for en gruppe handicappede elever, må disse henvende sig til rektor for en samtale inden 1. marts.

VIDNESBYRD

Tre gange årlig (for afgangshold to gange) gives der vidnesbyrd, hvor lærerne i hvert enkelt fag meddeler elevens standpunkt. Desuden kan forældre til enhver tid få oplysning om elevens forhold på kursus i det hele taget, ligesom vidnesbyrd tilsendes, dersom det ønskes.



I biblioteket



Man lærer en fransk sang

ORDENSREGLER

- 1) Forsømmelser på grund af sygdom eller andre tvingende omstændigheder må meddeles kursus' kontor snarest muligt.
- 2) Cykler *skal* anbringes i stativerne i gården.
- 3) Parkering af biler og motorcykler i gården kan kun finde sted mod betaling af pladsleje, som aftales med ejendommens kontor.
- 4) De af skolens ledelse til enhver tid opslåede ordensregulativer skal respekteres.

KURSUSÅRET 1971—72

Indmeldelsesblanketter fås på kursus' kontor.

Undervisningen begynder mandag d. 9. august 1971.

Daghold:

- 1) Studenterbegynderhold møder kl. 9.
- 2) — afgangshold . . . 10.

Aftenhold:

- 1) Studenterbegynderhold møder kl. 19.
- 2) — afgangshold . . . 20.

AKADEMISK STUDENTERKURSUS er oprettet i 1948 af en kreds af lærere, som i mange år havde undervist på Akademisk Kursus, for at fortsætte den virksomhed, som Københavns største studenterkursus havde drevet siden 1924. I 1962 besluttede man at lade kursus overgå til selvejende institution.

Bestræbelserne for at oprette et nyt kursus, da Akademisk Kursus standsede, mødte velvillig forståelse i undervisningsministeriet, som den 12. maj 1948 meddelte det nye kursus statsanerkendelse med alle de dertil hørende rettigheder såvel til studenter- som til real-eksamen.

Det nye kursus havde i sine første år mange lokaleproblemer, undervisningen foregik forskellige steder i byen, men i 1956 fik man tilstrækkelig store lokaler i Kronprinsessegade 54. Undervisningen blev samlet på ét sted, og man kunne optage det stadig voksende antal elever. Behovet for højere undervisning steg imidlertid voldsomt, og tilgangen til kursus blev så stor, at rammerne var ved at sprænges. I 60'erne steg elevtallet således til mellem 1200 og 1500. Dette store elevtal og de krav, den nuværende gymnasieordning stillede til undervisningsfaciliteter, gjorde det nødvendigt at søge større lokaler, og i foråret 1967 flyttede kursus til den nye, moderne ejendom i Titangade 9. Her har man fra grunden nyindrettet lokaler i overensstemmelse med de krav, den nuværende gymnasieordning stiller.

KANTINEN

Kursus har en stor, moderne kantine for eleverne. Der åbnes $\frac{1}{2}$ time før undervisningstidens begyndelse, så man kan få morgenmad; iøvrigt kan der købes smørrebrød, pølser, mælk, kaffe, the, læskedrikke, wienerbrød, is, chokolade og tobaksvarer.

Åbningstiderne er:

Mandag - fredag kl. 7³⁰ - 1330, samt 1700 - 2115.

ELEVRÅD

I skoleåret 1964 blev der ved kursus oprettet et elevråd, der i sin forholdsvis korte levetid allerede har udført et stort og meget nyttigt arbejde for eleverne, da det har deltaget ivrigt i arbejdet på gennemførelsen af eksamenspensum af samme omfang som gymnasie-

skolernes og på at få forhøjet den legatsum, der står til rådighed fra Statens Uddannelsesstøtte.

Af det interne arbejde på kursus kan nævnes, at rådet deltager i arbejdet ved fordelingen af midlerne fra Statens Uddannelsesstøtte, at rådet har afholdt mødeaftener med kulturelt og oplysende sigte - foredrag, diskussioner, og at det har bidraget til at oplive og forskønne kursus' lokaler ved at afholde kunststillinger af elevarbejder.

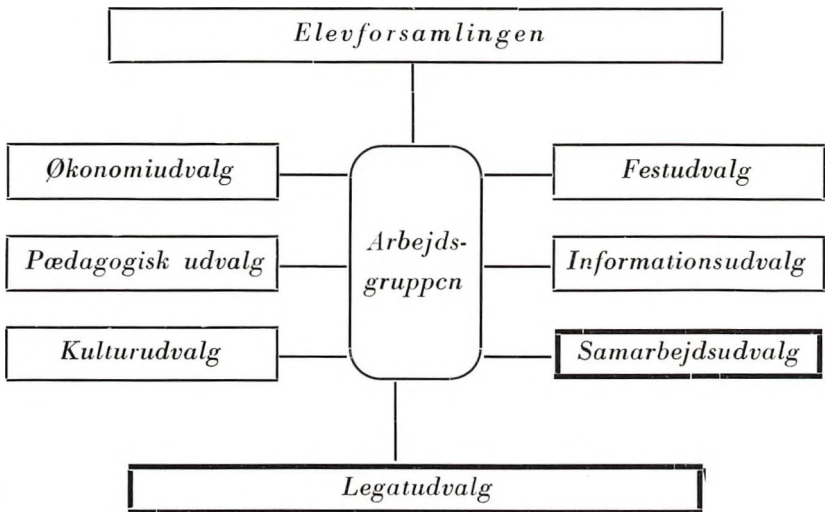
Kursus tilråder indtrængende nye elever at slutte op om elevrådet og støtte det aktivt i det daglige arbejde.

OPLYSNINGER OM ELEVORGANISATIONEN

I 1970 indførte eleverne en ny struktur for elevarbejdet på ASK. Denne struktur rummer mulighed for, at enhver elev på kurset kan gå ind i elevarbejdet i netop det område, hvor den pågældende har størst interesse. Forholdene er i korte træk som følger:

Elevforsamlingen (generalforsamlingen) er elevorganisationens højeste myndighed. Mellem elevforsamlingsmøderne varetages elevernes interesser af åbne *specialudvalg* i samråd med den koordinerende *arbejdsgruppe*.

Arbejdsgruppen udpeger elevrepræsentanter til specialopgaver.



Strukturridset ovenfor skal vise, at alle udvalgene (minus samarbejds- og legatudvalg) er åbne for alle interesserede.

Arbejdsgruppen består af samtlige fremmødte, ligesom elevforsamlingen består af samtlige elever.

Man skal ikke vælges ind i udvalg og arbejdsgruppe, men kan gå direkte ind i arbejdet, hvor man har lyst og kan afse tid.

ELEVORGANISATIONENS ARBEJDSOMRÅDE

Elevorganisationens arbejdsområde afhænger helt af, hvad de til enhver tid gående elever ønsker. Dog er der visse samarbejdsfunktioner, som altid bør være etableret.

1. Samarbejdsudvalget består af 6 elever fra dag- og aftenhold. Det forhandler med bestyrelsen, rektor og et lærerråd på 5 medlemmer om interne forhold på kurset.
2. Legatudvalget består af 4 elever fra dag- og aftenhold. Det samarbejder med rektor og 4 lærere i stipendienævnet, der er ansvarlig for uddeling af legater og lån.
3. Pædagogisk udvalg er et åbent udvalg af lærere og elever. Det har bl. a. indført indkøringskursus og arbejdet med ændring af terminsprøverne.

Interne udvalg:

4. Økonomiudvalget består af mindst 4 elever fra dag- og aftenhold. Det er ansvarligt for administrationen af elevkontingentet, for tiden 15 kr. årlig.
5. Informationsudvalget er ansvarligt for udgivelsen af KRABASK (kursets eget blad), samt for at beslutninger truffet i udvalg m. v. kommer til alles kendskab.
6. Kulturudvalget arrangerer høringer om aktuelle problemer, foreviser film ca. en gang om ugen og forsøger at få aktuelle debatstykker opført på kurset.

Foruden disse udvalg findes der fest-, kursus- samt boligudvalg. Desuden kan man til enhver tid nedsætte udvalg til behov.

Af vigtige ting, som elevorganisationen har været med til at gennemføre, kan nævnes introduktionskurset ved skoleårets begyndelse. Introduktionsugen er etableret for at indføre nye elever i kursets

miljø. Ugen indeholder gruppedynamik, tværfaglig diskussion, orientering om lån og legater, og der gives en grundig orientering om elevorganisationens arbejde.

Noget af det, der synes sværest at have med at gøre, er usikkerhed så vel hos elever som lærere. Det giver sig udslag i en angst for nye metoder og for frihed. Derfor er det nødvendigt, at eleverne har i tankerne, at man med en lærer kan komme langt, hvis han føler en virkelig kontakt og et alvorligt ønske om at få noget ud af de 2 år. Desuden vil den positive stemning, der derved opstår i en klasse, bevirke, at de svage elever bliver revet med i stedet for tromlet ned. Vi må have i tankerne, at den modstand, vi ofte møder, netop udspringer af angst for ikke at slå til. Disse erfaringer er bl. a. en af grundene til, at vi har indført introduktionskurset.

Af faciliteter råder eleverne over elevlokale nr. 37, som indeholder el-duplikator, skrivemaskiner, aviser og tidsskrifter m. m. Lokalet benyttes af alle elever til mødevirksomhed og læsestue m. m.

LANDSSAMMENSLUTNINGEN AF KURSUSSTUDERENDE (L A K)

er en sammenslutning af elever fra praktisk talt alle studenter-, real- og HF-kursus i Danmark. Elevrådet på A.S.K. er tilsluttet L A K og betaler 20,- kr. årligt for hver elev på kursus.

L A K repræsenterer elevrådet i andre uddannelsesorganisationer og i udvalg i undervisningsministeriet. Da undervisningsministeriet kun anerkender landsorganisationer som udvalgsberettiget, er L A K en meget vigtig del af elevrådsarbejdet.

L A K er repræsenteret i Dansk Ungdoms Kollegiebyggeri, der bygger kollegier, som også kursusstuderende har adgang til. Desuden er L A K tilsluttet De Uddannelsessøgendes Samarbejdsudvalg og „Fælleskøb“, som er en selvejende institution, gennem hvilken man kan opnå studierabat på næsten alle varer.

Gennem L A K kan man opnå meget store rabatter på rejser med SAS, DFDS, 66-bådene og DIS.

Repræsentanter for elevrådets bestyrelse træffes ved elevrådets bord ved kantinen:

Mandag, onsdag og fredag:

Daghold nsp. kl. 1045 - 1115, mat. kl. 1140 - 1210

Aftenhold kl. 2005 - 2020

Bestyrelsen træffes kun efter aftale.

Her får du rekvisitionshefter og alle de oplysninger om legater, lån og rabatter, som du skal bruge. De to personer, som sidder i kursus' stipendienævn, vil sidde her, når ansøgninger til S. U. skal indleveres, og komme med gode råd.

DER VIL VÆRE REPRÆSENTANTER FRA ELEVRÅDET
TIL STEDE VED MODTAGELSEN AF NYE ELEVER
PÅ DEN FØRSTE SKOLEDAG.

FORENINGEN AF GAMLE ELEVER VED AKADEMISK STUDENTERKURSUS

Foreningen af gamle elever ved A. S. K. oprettedes i 1962 og har siden arbejdet på at vedligeholde og udbygge sammenholdet mellem tidligere elever på Akademisk Studenterkursus og at virke til gavn for de gående elever på A. S. K.

Dette forhold er gennem årene søgt opnået ved regelmæssige arrangementer for baade tidligere og gående elever på kursus. Foreningen afholder således sædvanligvis årets translokation og studenterfest, hvor de nye studenter fejres på festlig vis.

Man har også gennem årene arbejdet på at få en repræsentant fra foreningen optaget i kursus' bestyrelse, og dette ser nu ud til at lykkes i nærmeste fremtid. Foreningen håber på denne måde at kunne tjene de gående elevers interesse på bedste måde. Man har således planer om, hvis eventuelle byggeplaner skulle opstå i kursus' bestyrelse, at medvirke til oprettelse af et mindre kollegium og nye klublokaler til foreningen i forbindelse hermed.

Foreningen har i øjeblikket til huse i lejede lokaler (*Nørregade 14*), hvor der drives en klub med både lødige arrangementer og almindelige klubaftener. Man holder for tiden åbent mandag, torsdag og fredag fra kl. 21. Til disse aftener mødes både tidligere og gående elever samt lærere fra kursus, og dette er blandt andet med til at skabe det udefinerlige begreb „Ånden fra A. S. K.“.

Det er foreningens håb, at endnu flere vil melde sig ind i foreningen og således støtte det gode formål. Vi indbyder alle interesserede til vore kommende arrangementer og klubaftener og ønsker yderligere fremgang for A. S. K. og foreningen.

Foreningen af gamle elever ved A. S. K.

EKSKURSIONER

I skoleårets løb er der foretaget en række byvandring og ekskursioner bl. a. til Skåne, Nordsjælland, Stevns og Odsherred.

AKADEMISK STUDENTERKURSUS

Studentereksamen maj-juni 1970

387 elever bestod eksamen

MATEMATIKERE

172 elever bestod eksamen

Hold I

Jens Norman Andersen	Inge Dam	Gunner Pedersen
Steen Boje Baltersen	Lars Michael Gormsen	Jette Pescettini
Jack Bendtsen	Torben Vigger Hansen	Bjarne Skou
Uffe Bidstrup	Flemming Jappsen	Carl Ulf Swanstein
Ole Borch	Bodil Kvist	Frederik Wagner
Hans Pauli Christiansen	Jens Christian Larsen	Helle Ørngreen
Jan Streit Christophersen	Svante Luttrup	

Hold II

Palle Wedsted Andersen	Jørgen Jespersen	Bent Mauritzen
Michael Gregersen	Bennie Granger Johansen	Vagn Olsen
Arne Haanshuus	Niels Kornerup-Koch	Claus Wichmann Petersen
Hans Bang Willadsen	Bent Møllegaard	Svend Samsson Petersen
Hansen	Kristensen	Per Stahl Schmidt
Claus Rode Jensen	Niels Erik Wiberg Larsen	Rasmus Vigen
Jens Colding Jensen	Bo Madsen	

Hold III

Stig Kronholm Andersen	Lars Helner	Hans Børge Nørgaard
Bente Brusendorff	Gerhard Kofod	Annelise Olesen
Flemming Deleurang	Janni Gun Larsen	Arne Bo Petersen
Marianne le Dous	Peter Mertz	Jørn Rove
Svend Gymoese	Kåri Mikkelsen	Søren Østergaard
Steen Flemming Hansen	Benny Mohrsen	



Hold IV

Henrik Bengtsen
Henning Tolstrup
Christensen
Hanne Frandsen

Jørgen Hanberg
Bodil Juel Hansen
Elise Håkonsson
Knut Petter Johannesen

Flemming Winther Larsen
Jane Nielsen
Benny Rosberg

Hold V

Dag Berild
Jørgen Hadvig
Odd Helgesen
Fred Hirsch
Sverre Johansen
Frank Kjelsberg
Helge Kjersem
Morten Leisvig

Tore Lunde
Niels Kenneth Møller
Jørgen Olsen
Claus Henrik Petersen
Peter Schmidt
Jon Sigurdsson
Trygvi Sivertsen
Kirsten Skyum Sørensen

Lasse Møller Sørensen
Ola Tallerås
Mikkel Thagaard
Martha Treue
Niels Bjørn Vestergaard
Erik Nordahl Winther
Uffe Vors
Kristian Waaben

Hold VI

Jesper Arndal Andersen
Hans Jørgen Beck
Jens Berid
Jens Christian Brøbeck
Hanne Filskov Christensen
Johnny Christiansen
Bjarne Fersum

Kurt Borch Hansen
Preben Jacobsen
Flemming Jørgensen
Lilian Kahr
Henning Koch
Simo Køppe
Jens Erik Binow Lassen

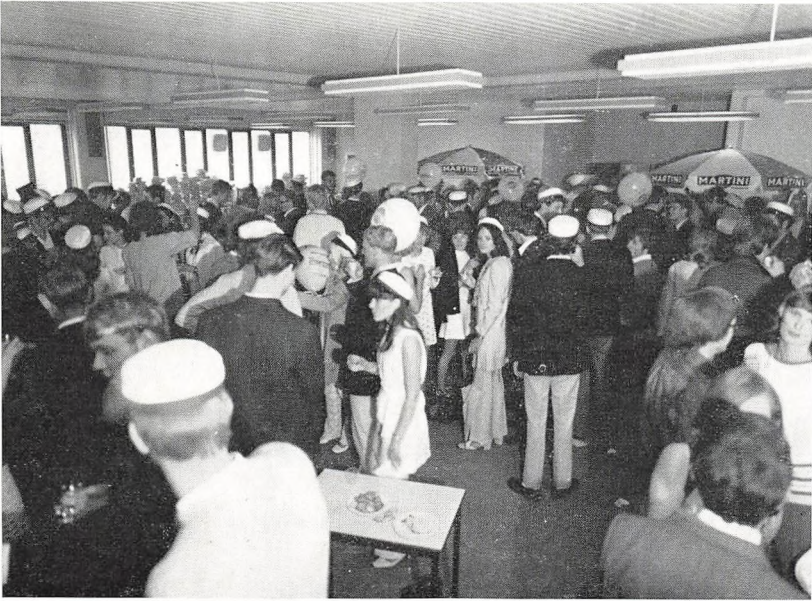
Jesper Lauritzen
Hanne Lindhardt
Anne Margrete Ljungberg
Kasper Boël Nielsen
Morten Boël Nielsen
Jan Petersen
Per Sørensen

Hold VII

Jørgen Christensen
Leslie Mølmark
Christensen
Jan Edvardsen
Søren Fedderholdt
Finn Thorsen Hansen

Benny Koch
Søren Korsgaard
Villy Bruun Madsen
Jytte Markman
Rustan Skjold Nielsen
Peter Nordentoft

Frank Paulick
Kirsten Petersen
Carl-Erik Rossel
Jan Ole Sparre
Steen Kctil Sparre



Hold VIII

Elisabeth Dirchsen
Grethe Høelstad
Kim Hoffmann
Anni Jensen
Henning Jensen
Preben Rønne Jensen
Torben Jürgensen

Troels Kobbervagel
Finn Volmer Larsen
Leif Ole Olsen
Flemming Pedersen
Niels Aage Hamfeldt
Pedersen

Birthe Petersen
Erik Petersen
Preben Sandstrøm
Rasmussen
Peer Sieben
Kirsten Videbæk

Hold IX

Poul Erik Andersen
Birger Viltborg Jonassen
Harry Kahl
Hans Bødker Larsen

Jørn Lykbak
Ilse Marie Olsen
Poul Ottenheim
Peer Leif Paduan

Marie Louise de Saint-
Aubain
Winnie Wilstrup

Hold X

Karin Kjems Albrechtsen
Lise Christensen
Karin Hovgaard
Christiansen
Jens Damkjær
Tom Grøsfjeld

Torben Wewer Henriksen
Aage Jakobsen
Peter Birger Larsen
Lars Møller
Christian Mønnike
Vagn Hardt Nielsen

John Nøddekær
Mogens Møllgaard Petersen
Niels Bryde Petersen
Torben Samson
Hanne Sterling

NYSPROGLIGE

170 elever bestod eksamen

Hold I

Lis Andersen
Birthe Bagge
Nina Birch
Anne Birgitte Friis
Mogens Grynnerup
Kirsten Grønning
Annette Kristensen

Einar Maimburg
Claus Muff
Annegrete Munksgaard
John Helberg Møller
Karin Eva Nielsen
Mogens Kai Nielsen
Torben Nielsen

Martin Carl Pedersen
Annette Ridder
Peter Wolff Sander
Larry Saylor
Karen Schultz
Marian Timmermann
Jens Wiberg



Hold II

Nina Ousager Andersen	Annette Farnæs-Olsen	Ulla Elkjær Mikkelsen
Else Marie Bengtsson	Eugén Henlov	Hans Moestrup
Flemming Birch-Olsen	Jørgen Jensen	Karsten Schnohr Møller
Hanne Bjergsted	Gaby Jeppesen	Jytte Karskov Nielsen
Inge Brüggemann	Kirsten Annette Kjær	Kaj Erik Nielsen
Marianne Bæk	Susanne Boje Larsen	Ida Nilsson
Anja Christiansen	Torben Kjær Lassen	Preben Dyring Petersen
Kenneth Christoffersen	Annette Aarup Laustsen	Kirsten Teglbjærg
Anne-Birgitte Fabricius	Marianne Lundberg	

Hold III

Kirsten Asbjørn	Else Munch Fabricius	Birgitte Netoft
Hanne Asmussen	Birthe Møller Hansen	Elisabeth Netoft
Jan Bronce	Birgitte Harders	Mette Nyman Pedersen
Hanne Marie Carlsen	Peter Hinrichsen	Lisbet Nørgaard Pedersen
Benedikte Kirketerp	Lars Tolstoy Jacobsen	Yvonne Pedersen
Christensen	Birthe Berg Jensen	Søren Friis Smith
Helle Christiansen	Curt Birk Jensen	Christian Stentoft-
Ann Degman	Ulla Ljungkrantz	Christensen
Ellen Espensen	Jette Nederby	

Hold IV

Jan Andresen	Jytte Hammer	Jørgen Kaas Larsen
Ann-Sofi Beck	Jørgen Hammer	Lisbeth Larsen
Helene Berg	Inge Lise Hartmann	Lene Pedersen
Marianne Brask	Jens Henrichsen	Karen Poulsen
Katharina Buch	Anni Høyer	Klaus Weltzer
Paul Børsholt	Peer Ingolf Jensen	Lisbeth Zacchi
Søren Lytzhøft	Birgit Knudsen	
Christoffersen		

Hold V

Anita Ballin	Bjarne Morell Jensen	Preben Schrøder
Genia Barosin	Peter Jonsson	Ulla Staalfos
Inger-Lise Borch	Eva Juul	Bjarne Thorsen
Kirsten Grubak	Marianne Larsen	Jeanne Tvener
Claus Gylche	Søren Larsen	Jytte Rasmussen
Karsten Hammer	Ruth Eva Møller	

Hold VI

Jette Albrechtsen
Jan Buchmann
Niels Gjørup
Anne Marie Goos
Eli Borch Hansen

Gitte Hermansen
Marianne Qvist Jensen
Mette Jensen
Jan Gustav Lauritsen
Lise-Lotte Laursen

Anne-Marie von Lindholm
Lasse Bo Nielsen
Kirsten Pedersen
Vibeke Rudolph
Anne Dorthie Thing

Hold VII

Helle Baumbach
Annemarie Boesen
Lone Brøstrøm
Ellen Margrethe Davidsen
Torben Drechsel
Jens Jørgen Espersen
Marianne Farver
Elise Gjedde-Simonsen
Lone Hastrup

Erling Hovgaard
Birte Jakobsen
Inge-Lise Bech Jensen
Anker Jørgensen
Esther Jørgensen
Margrethe Koytu Knudsen
Elisabeth Kofod-Hansen
Dorte Lindorff Larsen
Ulrik Leth

Ulla Mader
Gudrun Ring Madsen
Ulla Madsen
Karen Lund Pedersen
Flemming Röttig
Kirsten Schack
Michael Scheel
Erik Sirak
Niels-Erik Søgaard

Hold VIII

Benedikte-Maria Achen
Finn Lervig Andersen
Dorthie Erthmann
Christensen
Ole Geisler
Kaj Peter Hansen
Liselotte Talmark Hansen
Kirsten Heller

Valborg Isaacson
Ellen Jensen
Flemming Larsen
Kirsten Larsen
Ole Birk Lyster
Edel Neesgaard
Lena Nielsen
Per Jørgen Nielsen

Sonja Nielsen
Arne Pedersen
Ivan Dybdal Rasmussen
Erik Rølling
Monika Schultz
Lizzi Muldgaard Sørensen
André Westh

Hold IX

Gunnar Andersen
Anne Glit Andreassen
Hans-Wilhelm Bilstein
Holger Bliddal
Bent Vagn Buchwaldt
Lena Busch
Torben Munksgaard
Christensen

Karen Gudmand-Høyer
Grete Wøldike Jensen
Vibeke Jeppesen
Erling Jørgensen
Hanne Kristensen
Bodil Larsen
Thorkild Madsen

Jørgen Melskens
Kirsten Vibeke Nielsen
Frank Raaholt Olsen
Ole Rydahl
Grete Suneson
Peter Terkildsen
Ilse Thomassen

Hold X

Käthe Irene Andersen
Nelly Barking
Helle Bredsforsff-Larsen
Nina Elkær-Hansen
Kirsten Fredborg
Anni Glitzky
Marion Wej Hansen
Aase Bech Jensen

Lennart Kongsgart
Joan Korsgaard
Marianne Kaaber
Berit Lindeskov
Charlotte McGrail
Lisbeth Munk
Tommy Erik Møller

Anne Vibeke Nielsen
Marianne Munch Nielsen
Elith Schaltz
Jørn Schmidt
Morten Uhrskov
Tina Uhrskov
Søren Clifford Wiff

KURSUS' LÆRERE 1970—1971

adjunkt, cand. mag. *Annelise Agger*
adjunkt, cand. mag. *Svend Agger*
stud. mag. *Steffen Ammundsen*
stud. mag. *Hanne Leni Andersen*
adjunkt, cand. mag. *Svend Andresen*
stud. mag. *Poul Asschenfeldt*
stud. scient. *Hans Jørgen Beck*
adjunkt, cand. mag. *Poul Bendtsen*
adjunkt, mag. art. *Adam Brandt*
cand. mag. *Birgit Brogård*
adjunkt, cand. mag. *Helmut Børnsen*
stud. mag. *G. Fleicher Christensen*
lektor, cand. mag. *Vagn Hylling Christensen*
adjunkt, cand. mag. *Erik Due*
adjunkt, mag. scient. *Hans Ebak*
adjunkt, cand. phil. *Carl Collin Eriksen*
adjunkt, cand. mag. *Jens Fischer*
vidensk.ass., mag. scient. *Bent Formby*
stud. mag. *Anne Friis*
stud. mag. *Per Seeberg Friis*
adjunkt, cand. polyt. *Helge Brun Hansen*
stud. mag. *Jes Lundt Hansen*
lektor, cand. mag. *Jørgen Hatting*
adjunkt, cand. mag. *Birthe Helms*
gymnasieoverlærer *Jørgen Heramb*
lektor, cand. mag. *Arne Hermann*
adjunkt, cand. mag. *Johan Heje*
adjunkt, cand. filol. *Gerda Hjelme*
lektor, cand. mag. *Else Hvass*
adjunkt, cand. mag. *Flemming Ib-Nielsen*
rektor, cand. mag. *Poul Ib-Nielsen*
adjunkt, cand. mag. *Anna Luplau Janssen*
stud. mag. *Erik Jensen*
stud. med. *Eric Walther Jensen*

adjunkt, cand. phil. *Hans Peter Jensen*
lektor, statsaut. translator *Jørgen Jensen*
lektor, cand. mag. *Knud Karlsen*
lektor, cand. mag. *Carl Gustav Kjær*
adjunkt, cand. mag. *Bodil Knudsen*
lektor, cand. mag. *Karsten Kobbarnagel*
cand. phil. *Anna Krasilnikoff*
adjunkt, mag. art. *Peter Søby Kristensen*
lektor, cand. mag. *Arne Lyndgaard*
præst, cand. theol. *Peter Michaelsen*
stud. mag. *Hans Gunnar Mortensen*
adjunkt, cand. phil. *Margrethe Muus*
adjunkt, cand. scient. *Bente Møller*
stud. mag. *Axel Møllerhøj*
professor dr. phil. *Detlev Müller*
adjunkt, cand. phil. *Erik Peter Nielsen*
cand. polyt. *Mogens Nielsen*
lektor, cand. mag. *Henning Næsted*
adjunkt, cand. mag. *Jørgen Ottosen*
stud. scient. *Gunnar Pedersen*
adjunkt, cand. mag. *Ole Visti Petersen*
mag. scient. *E. Skipper Rasmussen*
stud. mag. *Jørgen Riis*
adjunkt, mag. art. *Bjarne Sandstrøm*
stud. mag. *Henning Schultz*
lektor, cand. polyt. *P. C. Smedskjær*
stud. mag. *Pia Solovej*
stud. scient. *Jacob Stougaard*
adjunkt, cand. mag. *Bente Struwe*
adjunkt, cand. mag. *Eva Svenningsen*
lektor, cand. mag. *Hanne Grethe Søre*
adjunkt, cand. mag. *K. Freisleben Sørensen*
adjunkt, cand. mag. *Ingelise Thueslev*
lektor, cand. mag. *Bodil Vestesen*
lektor, cand. mag. *Arne Voss*
cand. phil. *Jens Walter*
adjunkt, cand. scient. *Svend Wollesen*

