



Dette værk er downloadet fra Danskernes Historie Online

Danskernes Historie Online er Danmarks største digitaliseringsprojekt af litteratur inden for emner som personhistorie, lokalhistorie og slægtsforskning. Biblioteket hører under den almennyttige forening Danske Slægtsforskere. Vi bevarer vores fælles kulturarv, digitaliserer den og stiller den til rådighed for alle interesserede.

Støt Danskernes Historie Online - Bliv sponsor

Som sponsor i biblioteket opnår du en række fordele. Læs mere om fordele og sponsorat her: <https://slaegtsbibliotek.dk/sponsorat>

Ophavsret

Biblioteket indeholder værker både med og uden ophavsret. For værker, som er omfattet af ophavsret, må PDF-filen kun benyttes til personligt brug.

Links

Slægtsforskeres Bibliotek: <https://slaegtsbibliotek.dk>

Danske Slægtsforskere: <https://slaegt.dk>

ÅRSSKRIFT



UDGIVET AF
HISTORISK FORENING FOR VÆRLØSE KOMMUNE
1974

ÅRSSKRIFT



UDGIVET AF
HISTORISK FORENING FOR VÆRLØSE KOMMUNE
1974



Historisk Forening for Værløse kommune

Fmd.: Kulsvier Karl K. Nielsen, Mosegården, Skovgårdsallé 37, 3500 Værløse. Tlf. (02) 48 00 70.

Kass.: Maskinmester J. K. Skov, Vesterbo 131, 3500 Værløse. Tlf. (02) 48 02 88.

Årsskrift udsendes omkring 15. april.

Medlemsbidrag: Mindst 10 kr. årlig. – Postgiro nr. 5 47 19 58.

Når intet andet indtræffer, afholdes vore sammenkomster således:

Generalforsamling: Sidste halvdel af april.

Den lille vandretur: 2. lørdag i maj.

Den store udflugt: 2. lørdag i juni.

Efterårsvandretur: 2. lørdag i september. Reserver dagene.

Alle er velkomne, også ikke-medlemmer.

Værløse museum

i Mosegården, Skovgårdsallé 37, er åben 1. og 3. søndag i hver måned fra kl. 13–17.

Uden for disse tider kan museet beses efter aftale med formanden eller kassereren.

Historisk Forenings årsskrifter fra 1949 og til dato kan stadig

købes af medlemmerne til en meget billig pris.

Ligeledes det fine jubilæumsskrift fra 1973.

Et optryk af S. Sterms kort over Værløse sogn fra 1836, 45 × 60 cm, velegnet til indramning,
kan købes for 10 kr. pr. stk.

Tove Werner Larsen: „De unævnelige“. Bukser fra Værløse museum. Tegninger af

Nulle Øigaard. Kan købes endnu for 20 kr. pr. stk.



I årets løb

Af Karl K. Nielsen

Efter ønske af ministeriet for kulturelle anliggender skal vort regnskabsår nu gå fra 1. april til 31. marts mod hidtil 1. jan. til 31. dec. Derfor den sene fremkomst af vort årsskrift og det sene tidspunkt for dette års generalforsamling.

Generalforsamlingen fandt sted d. 22. feb. 1974 på Syvstjerneskolens med udstilling af gaver fra 1973. Formanden aflagde beretning og udtrykte sin glæde over opmærksomhed og tilslutning under foreningens jubilæumsfest d. 30. sep. 1973.

Kasserer Skov fremlagde et regnskab, der balancerede med 83.930,27 kr.; en stor stigning, der naturligvis skyldes jubilæumsfesten, men også en tilgang på 80 medlemmer, så vi nu er over 700.

På valg var fmd. Karl K. Nielsen, kass. J. K. Skov, statsskovrider E. Laumann Jørgensen og fru Sally Nielsen, der alle genvalgte.

Under Eventuelt foreslog guldsmed Hans Nielsen, at der skulle skrives en adresse til kommunalbestyrelsen, hvori det beklages, at der sker for lidt omkring vore museumsplaner. Blev underskrevet af mange medlemmer samme aften og afsendt næste dag. Efter generalforsamling og kaffe så vi den nye Værløse-film.

Af arrangementer har vi haft de sædvanlige:

Lørdag d. 11. maj en tur til Jagt- og Skovbrugsmuseet i Hørsholm med kaffe på Hørsholm hotel.

En udflugt lørdag d. 8. juni til Frederiksborgmuseet med afsluttende vandretur til Fantasiens ø i St. Dyrehave.

Vandretur i Lille Hareskov lørdag d. 7. sep. under ledelse af statsskovrider E. Laumann Jørgensen. Der var mange deltagere.

Vi har haft 2094 gæster på museet, kun lidt mere end sidste år. Der har været skoleklasser, børnehaver, foreninger, studiekredse og aftenskoledhold. Det glæder os, at der er foreninger, som gæster os år efter år.

Der kan f. eks. nævnes: Foreningen Natur og Fritid, Blindeinstituttet, bestyrelsen for Hørsholm Museum, Gladsaxe fritidspædagogseminarium, Sct. Georgsgildet, Blågårds Seminarium, Gundsø egnshistoriske Forening, Lillerød folkedansere, Frederiksværkegnens Museumsforening, Præstegårdsskolen i Stenløse og fritidshjem fra Ganløse.

I efteråret deltog vi med udskiftningskort m. m. i en udstilling på Syvstjerneskolens, og børnene var i hold på museumsbesøg og dels på vandreture i Nørreskov og Kr. Værløse. Om aftenen korte foredrag for forældre og børn. Der deltog ca. 200 børn. – Også en måde at benytte museum og museumsfolk på.



Fru Tove Werner Larsen og Karl K. Nielsen deltog i det store, kulturhistoriske møde i Holstebro, og foreningen har deltaget i møder mellem alle vore naboforeninger, første gang i Stenløse. Det var med alle de nye historiske foreninger, der i de senere år er dukket op på vor egn.

Ved postvæsenets 300-års jubilæum d. 25.-27. nov. kørte en diligence rundt i Værløse i tre dage, og den ene dag var fire af vore damer passagerer, klædt i gamle dragter.

Formanden har holdt foredrag i og omkring sognet, og Skov har haft et aftenhøj-skolehold med 25-30 deltagere.

Viggo Murmann Jensen har overladt foreningen et stort antal optryk af landinsp. S. Sterms gamle kort fra 1836 over Værløse sogn.

Vi har påbegyndt en ny registrering af vore oldsager, hvor fundoplysningerne er ret mangelfulde, men hvor finderne endnu kan huske omstændighederne ved fundet. Vor historiske registrant fra nyere tid er gjort mere og mere fuldstændig i de senere år takket være vore kvindelige medhjælpere.

Atter i år har vi modtaget en mængde gaver, som vi nævner i uddrag i en liste.

Lidt om museumsplaner

Vi har gjort de kommunale myndigheder opmærksom på, at vi stadig venter, at der kommer gang i planerne om udvidelsen af museet. Det er især, som vi også fremhævede sidste år, et lokale, hvor vi kan samle skoleklasser til undervisning og større

selskaber til introduktion, og hvor vi kan vise lysbilleder og demonstrere brug af museumsgenstandene. Samtidig også plads til magasiner for de ting, vi ikke bruger til permanent udstilling, og det vil sige ca. halvdelen af vore ting.

Sidst på efteråret 1974 kom der gang i museumssagen, og det blev ved det første møde betydet os, at vi skulle lave en målsætning for vort arbejde og kontakte f. eks. folk fra Nationalmuseet for at få analyseret behovet for plads og i det hele taget få klarlagt berettigelsen for et egnsmuseum.

Det resulterede i, at vi fik lektor P. Chr. Nielsen, Hørsholm Museum, og mag. art. fru Nina Fabricius, Søllerød Museum, til at anbefale dels vor eksistensberettigelse og dels vore udvidelsesplaner. Fra Nationalmuseet kontaktede vi museumsinspektør og -konsulent, mag. art. Olfert Voss.

Der blev nedsat et museumsudvalg, bestående af formand for det kulturelle udvalg, Bo Kristensen, overbibliotekar Poul Brams og byplanarkitekt Knud Klinte. Fra Historisk Forenings side: statskovrider E. Laumann Jørgensen, fru Tove Werner Larsen og Karl K. Nielsen.

Forhandlingerne har drejet sig om mange ting, dels om de gamle bygninger, der opbevares på Frilandsmuseet, kunne komme tilbage, og dels om vi kunne bruge Kirke Værløse gamle krobygning til museum.

Om bygningerne på Frilandsmuseet oplyste overinspektør cand. mag. Peter Michelsen, at dem kunne vi ikke få tilbage, og kroen i Kirke Værløse blev vi enige om at droppe som umulig.

Lederspørgsmålet har især været drøftet, fordi de folk, der i øjeblikket kører museet, er ældre og måske snart går bort, og man kan ikke forvente, at en ny generation stiller gratis overvågning og arbejdskraft til rådighed. Der må komme en faguddannet leder. Under alle forhandlinger har lokalmuseumskonsulent Olfert Voss været os en god hjælp.

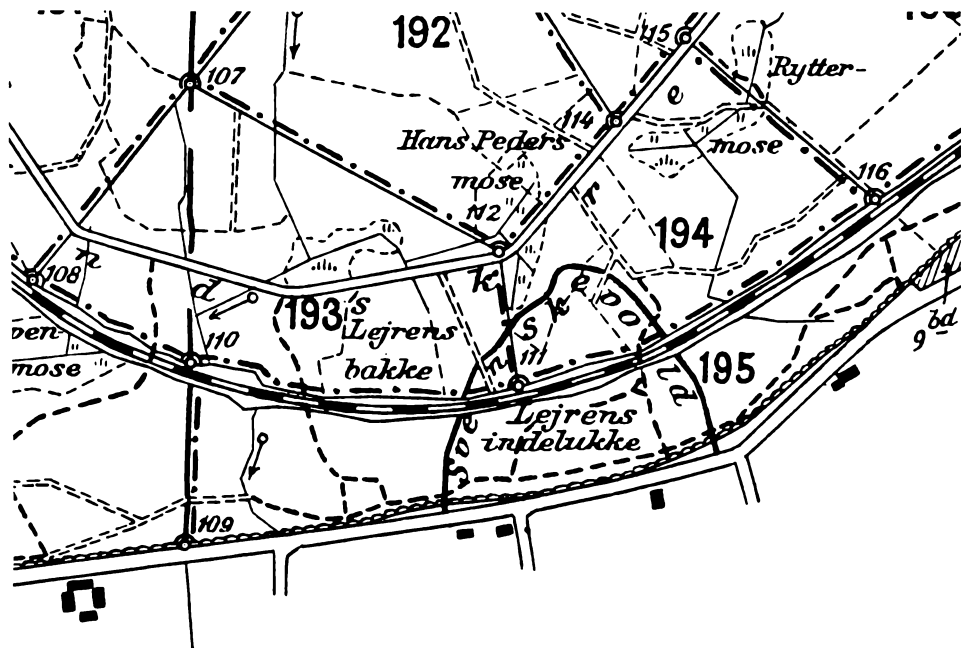
Den 10. marts 1975 havde det kulturelle udvalg indkaldt til et møde med Historisk Forenings bestyrelse, hvor det gjorde rede for hvad der var kommet ud af de foregående møder, og hvad de havde tænkt sig at gå med til. Planerne går nu til byplanudvalget og videre derfra, så byggeriet kan tage form. Der er udarbejdet planer af arkitekterne Knud Klinte og Michael Frisch Jensen.

– Det ser ud til, at der er lysning forude.

Svenske vold

Af E. Laumann Jørgensen

I sydsiden af Store Hareskov, umiddelbart øst for kommunegrænsen mellem Værløse og Gladsaxe kommuner, ligger ned mod Gl. Hareskovvej et ca. 3 hektar stort areal på en sydvendt skråning, der kaldes Lejrens Indelukke, og som er omgivet af en ½–1 meter høj jordvold, fra gammel tid kendt under navnet Svenske Vold. I direkte tilknytning hertil og vest for Svenske Vold ligger oppe på et højereliggende



Svenske Vold, indtegnet på et moderne skovkort.

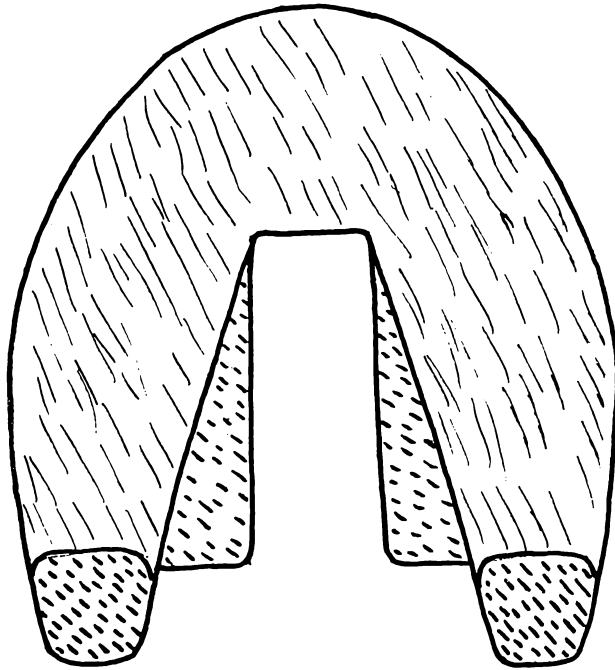
plateau et område, der på gamle kort hedder Lejrens Bakke. Mundtlige overleveringer og udsagn på egnen sætter de to områder i forbindelse med den svenske hærs belejring af København i årene 1658–60 under ledelse af svenskekongen Karl X Gustav.

For at søge at rede trådene ud omkring området spurgte Københavns skovdistrikt i skrivelse af 4. marts 1963 Nationalmuseet, hvad man vidste om Svenske Vold, Lejrens Indelukke og Lejrens Bakke, og i skrivelse af 16. april 1963 svarer Nationalmuseet blandt andet:

„Som svar på brev af 4. marts 1963 skal Nationalmuseet meddele, at det omtalte voldanlæg – SVENSKE VOLD – er registreret i museets arkiv. Man er imidlertid på indværende tidspunkt ikke i stand til at give nogen forklaring på anlægget. Det kan muligvis være en tilflugtsborg fra oldtidens slutning, men en af- eller bekræftelse på denne antagelse kan først ske, efter at anlægget er blevet gjort til genstand for en arkæologisk undersøgelse. At voldene skulle stamme fra svenskekrigens tid er helt usandsynligt.“

Lidt senere, ved skrivelse af 4. juni 1963, supplerer Nationalmuseet sine betragtninger med disse ord:

„I fortsættelse af Nationalmuseets brev af 16.4.1963 skal det meddeles, at anlægget SVENSKE VOLD nu er nærmere undersøgt. Det viser sig desværre, at min formodning om, at det kunne dreje sig om en tilflugtsborg, ikke holder stik. Det kunne tænkes at være resterne af en kvægfold, men herom kan intet siges. På denne baggrund vil museet ikke mene at kunne betragte anlægget som fredet iflg. naturfredningslovens § 2.“



Udseendet af den hestesko, skovløber Werther fandt ved Svenske Vold, og som Landbohøjskolens afdeling for beslaglærere beskriver.

Lokale beretninger, direkte fund i områderne og disses tolkning fra anden sagkyndig side gør Nationalmuseets slutninger meget lidt overbevisende, og i det følgende skal redegøres for de forhold, der stærkt peger på, at de nævnte lokaliteter har været benyttet af svenske tropper, deres train og heste i årene 1658–60 under belejringen, under den fejlslagne storm på København og op til den efterfølgende fredslutning.

I forbindelse med skovarbejde, plantningsarbejde og gravninger efter 2. verdenskrig i den pågældende del af Store Hareskov har skovløbere på skovdistriktet og andre fremdraget følgende:

1) I begyndelsen af 1950'erne har skovløber Heinrich Werther samt lærer Gade, inden for og lidt uden for Svenske Vold, fundet 3 hestesko af jern af ganske speciel udformning, bl. a. svarende til ovenstående skitse, og som svar på en forespørgsel på Landbohøjskolens afdeling for beslaglære m. v., ved indsendelse af een af hesteskoene, har skovdistriktet modtaget følgende skriftlige redegørelse:

„Skoen fra „Svenske Vold“ er en typisk sko af gammeltysk type. Denne skotype kaldes i Danmark for svenske sko, fordi de svenske hærstyrker bragte skotypen hertil fra Tyskland.

Hvornår denne skotype kom til Danmark vides ikke eksakt, men fra Næsbyhoved Slot, der blev ødelagt i 1535, er der i ruinerne fundet sko af gammel-tysk type. Dette er det eneste fund gjort så tidligt og skoen antages først at blive almindeligt kendt efter 1660.

I omegnen af København findes ofte i større mængder samme steds svenske sko i tiden fra 1657–60.

De svenske militærbeslagsmede er i Tyskland under krigen dér blevet gjort bekendt med sko af gammel-tysk type. Derefter gik de svenske hærstyrker over til at anvende dette beslag. Derfor finder man afslidte og kasserede sko af denne type langs de marchveje, svenskerne har anvendt i Danmark.

Den fundne sko fra „Svenske Vold“ må med stor sandsynlighed siges at have været anvendt i de svenske hærstyrker (skoen afviger ikke fra sko, som vides at have gjort dette) og må således siges at stamme fra tiden 1657–60.“

I 1957 var skovløber Werther, under en sommerferierejse med sin familie i Sverige, inde på Nordiska Museet i Stockholm, og ved direkte at sammenligne hesteskotypen fra Store Hareskov med skoen på Karl X Gustavs udstoppede hest fra museet fandtes total lighed mellem hestesko-typerne.

2) Nordvest for Svenske Vold ved området „Lejrens Bakke“ stødte skovløbere under arbejdet med plantning af ny egeskov i 1940'erne her og der på 3–4 sod-sværtede sten, anbragt i kreds, svarende til et antal bålpladser. Da der blev fundet så mange af sådanne sorte, indtil hovedstore sten i små kredse, er det nærliggende at sætte fundene i forbindelse med bålpladser for de svenske tropper.

3) Lige nord for Svenske Vold, i kanten af „Hans Peders Mose“, stødte skovløberne under gravearbejde på klumper af form og størrelse som skiver, skåret ud af en stor lagkage. Ved ituslagning havde klumperne en mørkebrun skorpe, men indvendig bestod skiverne af hvidt hjortetalg, der ved henliggen i fri luft hurtigt smuldrede og faldt hen. De fundne skiver svarer ganske til hjortetalg, anvendt til indsmøring af seletøj og støvler.

4) Sagn eller overleveringer fra gamle lokale borgere fortæller om de „tyste ryttere“ på Sandskredsvejen mellem Svenske Vold og lokaliteten Stralsund ved Skovbrynet station, ligesom en gammel kone en dag bemærkede over for skovløbere, at de nok for tiden arbejdede på det sted i skoven, der kaldtes „Svenskens Udkig“. Navnet Stralsund for området ved Skovbrynet station er jo også udtalt svensk.

5) Om Svenskekrigenes tid 1658–60 hed det for få år siden blandt andet i en lokal avis:

„Det var en kold januårdag i 1658. Bælterne var tilfrosne, og ganske overraskende kunne svenskekongen og hans mænd uhindret drage mod København. Rytet om de fremmarcherende svenske bataljoner ilede imidlertid i forvejen, og ved ankomsten til København fandt de byens porte lukkede.

Dette blev optakten til en belejringstilstand, der kom til at strække sig over 1½ år. I deres spraglede uniformer slog de svenske tropper sig ned i en ring omkring hovedstaden. I Mølleådalene ved Fiskebæk og i skovene ved Værløse og Hareskov by opførtes volde og indhegninger, som soldaterne hurtigt fik befæstet med kanoner og slynger.

Tinghuset på „Galgebakken“ i Knardrup blev revet ned, og en barak blev i Brønshøj bygget af det svære tømmer. Her indlogerede Karl Gustav sig sammen

med sin stabschef, og dette område benævnes den dag i dag „Svenskelejren“. Også kirkerne i Rødovre og Hvidovre måtte anvendes som byggemateriale for svenskekongen, mens selve landsbykirken i Brønshøj tjente som magasin.

I mens skælvede Værløse-Farum bønderne under overmagten. Belejringen følte næsten endnu mere umenneskelig i de områder, hvor tropperne lå afventende, end i selve hovedstaden. De to svenske bataljoner, som havde slået lejre i Hareskoven, skovede omgående store skovarealer, som anvendtes til lejrladser og folde for soldaternes heste, og i skovens udkant opførtes et stort voldanlæg. Herfra drog de svenske soldater på plyndringstogter til Værløse-gårdene. De fattige bønders spisekamre blev tømte – flere af egnens kvinder voldtagne – og ingen turde længere benytte Fægyden til kvægtransporter.

Først i år 1660 rømmede de svenske soldater egnen, efter en hjælpeaktion iværksat af den hollandske flåde. Området bar på dette tidspunkt uhyggelige spor efter svenskernes hærgen: Afbrændte skove, bønderne efterladt i armod og ødelagte gårde. Og der skulle gå mange år, før det lykkedes at genopbygge Værløse landsby.

Endnu i dag vidner området om svenskernes besættelse. I Hareskoven ligger „Svenskevolden“ stadig bevaret, kun gennemskåret af Hareskovbanens spor.

Denne egn benævnes stadig „Stralsund“ efter de svenske bataljoners hjemsted. Og da en af Hareskovbanens stationer skulle døbes, talte mange røster for at navngive den nuværende Skovbrynet station „Stralsund“.

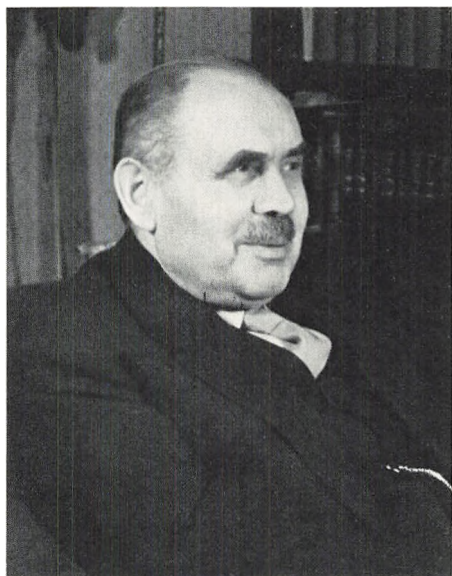
Alt i alt må man nok sige, at der er så mange kendsgerninger og så mange vidnesbyrd omkring „Svenske Vold“, at vi uden at drage for forhastede slutninger kan sige, at såre meget taler for, at svenske tropper har opholdt sig i Hareskovenes sydlige dele i årene 1658–60.

Mindeord

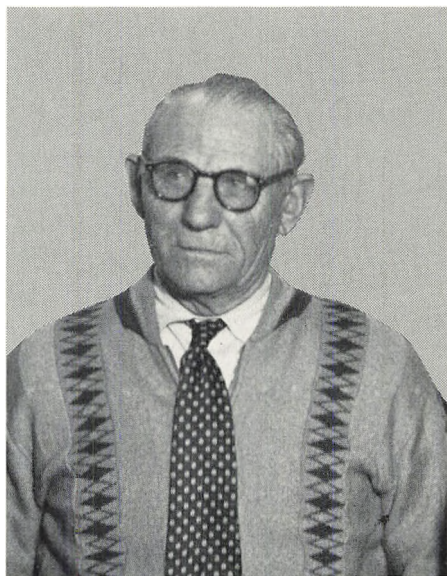
Mandag d. 18. marts 1974 døde Anders Poulsen Grøn efter længere tids svaghed, 86 år gammel. Det var kedepasser Grøn fra Søndersø vandværk, der sammen med et par andre i 1948 satte sig for, at vi skulle have en Historisk Forening i Værløse og dermed et museum.

Baggrunden var interesse for egnens historie, som han gennem flere år havde sat sig ind i, og som han flere gange havde holdt foredrag om og ligeledes skrevet artikler om i bladene.

Som det så ofte sker, var det her en jyde, som blev grebet af egnens sjæl og helt faldt til i det sjællandske miljø. –



Anders Poulsen Grøn.



Niels Nielsen (Thyhytten).

Grøn fulgte arbejdet i vor forening lige til sin død og var i bestyrelsen fra 1948 til 1954, da han havde en sygdomsperiode og derfor lod en anden overtage posten.

Grøn havde et stort organisationstalant, og det skyldes ikke mindst hans arbejde blandt politiske meningsfæller, at foreningen hurtigt voksede sig stor, og at forskellige ting blev overladt museet.

Karl K. Nielsen.

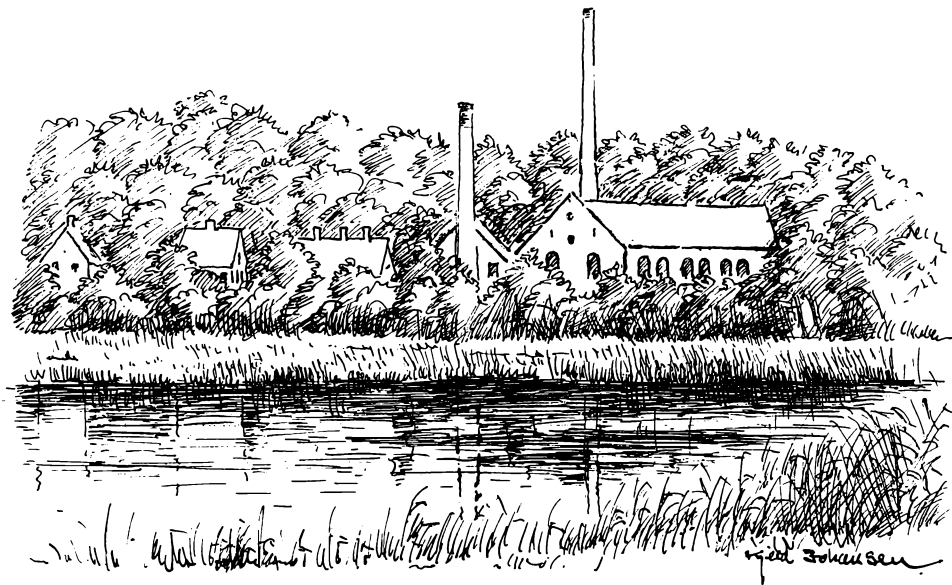
Lørdag d. 1. juni 1974 mistede Historisk Forening et af sine gamle, trofaste medlemmer, Niels Nielsen (Thyhytten). Han var et af de mennesker, som havde gjort et umådeligt stort arbejde for vor forening gennem mange år. Han blev tidligt medlem af vor forening, og i 1954 afløste han sognefoged Grøn som bestyrelsesmedlem. I 1968, altså efter 14 år i bestyrelsen, mente Niels Nielsen, at han var for svagelig til at gøre noget for os; vi kunne ikke være ham bekendt, sagde han. Det var kendetegnende for Niels Nielsen, at han mente, et bestyrelsesmedlem skulle udføre et stort arbejde.

På alle vore udstillingsarrangementer var det Niels Nielsen, vi kunne takke for kørsel og opstilling, og selv om en udstilling varede en hel uge, var Niels Nielsen manden, der sad ved indgangen som kontrollør, og typisk for ham var en udtalelse, da en velbesøgt udstilling var slut: Nu er det tid at lægge op til den næste.

Som produkthandler kom han i berøring med mange museumsgenstande, og selv ting som stolpestykker og kyser havde han held til at finde til os i poser med tekstiler fra bøndergårdene.

Niels Nielsen var en af de mest energiske, der i en lang årrække virkede for os.

Karl K. Nielsen.



Værket ved Søndersø 1874-1974

Københavns Vandforsyning

To søer

Et par mil herfra på en dejlig plet,
omkranset af skov og banke,
hvorpå intet øje kan se sig træt,
der ligger to søer blanke.
Som to smaragder i himmelblå dragt
de drage med unævnelig magt
og fængsle den flygtige tanke.

En dag var der liv. En broget flok
af officerer og guider
var taget herud. De håbede nok,
at få bugt med vandet omsider.
Så hentet fra vognen de lange bor,
men bonden, der kørte den, så med stor
bekymring på, hvad der skete.

„De vil dog ej gøre de søer fortræd?“
så spurgte han. – „Snak, vi vil tørre
dem ud. Når de opdyrkes med,
så bliver profitten langt større.“
„Men det er jo synd!“ – „Hør, min gode mand,
man mærker, han taler, som han har forstand.
I vor tid om sligt ej der spørges.“

„Mig tykkes, at det er en synd mod Gud;
det er, skal min mening jeg sige,
som ville man stikke øjnene ud
på en ung og køn lille pige.“
Det sagde han stille og vendte sig om;
så lo de alle – dog syntes det som,
at latteren klang noget tvungen. – –

End ligger de søer på samme plet,
omkranset af skov og banke,
hvorpå intet øje kan se sig træt –
de ligger så lyse og blanke.
Som to smaragder i himmelblå dragt
de drage endnu med unævnelig magt
og fængsle den flygtende tanke.

H. P. Holst.

Dette digt af H. P. Holst blev trykt i „Illustreret Tidende“ i 1881 som afslutning på en artikel om et forsøg på at tørlægge søen, eller rettere søerne, idet der ved siden af Søndersø lå en mindre sø, kaldet Lillesø. Han lægger ikke skjul på sin naturglæde over at se forsøget mislykkes.

Man havde nemlig opdaget, at vandstanden i Søndersø var ret lav, så man kunne regne med at tørlægge det meste af søbunden og omdanne denne til en frodig eng, og da søen med de omgivende lave arealer udgjorde ca. 135 ha, kunne det jo blive en prægtig eng med en god kvalitet af græs og hø.

Arbejdet er sikkert kommet i gang lige efter krigen i 1864 (Hvad udad tabes, skal indad vindes!); og da man på den tid mente at kunne udføre næsten ethvert arbejde med dampkraft, der jo kunne køre døgnet rundt, blot kedlen blev passet, så drejede det sig bare om at pumpe længe nok, så skulle forsøget nok lykkes.

Den sidste, der fortsatte med og tilsidst opgav forsøget, var den unge ejer af Søndersøgård, dr. phil. P. A. Heiberg, f. 1838, og han havde endda været så forudseende at grave grøfter rundt om søen, så det tilløbende overfladevand kunne løbe direkte ud i åen ved Jonstrup.

Han havde også en fyrbøder til at passe dampkedlen og pumpen. I folketællingslisten af 1. febr. 1870 noteredes indsidder og fyrbøder Henrik Chr. Simonsen med familie, kone og 7 børn, boende i Jonstrupvang. Endvidere meddeler dr. Heiberg



*„Søndersøgård“, set fra vejen. Bemærk stråtaget og det lille udhus. Efter et maleri.
Foto: Emmi Brodersen.*

4/6 1870 til Københavns Vandforsyning, at den damppumpe, han har ved Søndersø, vil kunne oppumpe mere vand, end han tidligere har opgivet.

– Dog, jo mere man pumpede, des mere livligt sprang kilderne ud fra søens sider, og forsøget blev opgivet.

Søndersøgård.

I dag er navnet Søndersøgård ikke kendt i Værløse kommune. Karl K. Nielsen havde flere gange besøgt den tidligere ejer, Hans Chr. Pedersen, født på gården i 1874, boende i Ballerup på sine gamle dage, og under en almindelig samtale hørte H. Chr. Pedersen nævne navnet Søndersøgård.

Gården, Ballerupvej 91, matr.nr. 14 a m. fl. af Jonstrupvang, er den østligste ejendom i Jonstrupvang og ligger til venstre ud mod Ballerupvej lige før Vangehus. Den nuværende ejer, gartner Axel G. Christensen, der overtog gården i efteråret 1935 efter H. Chr. Pedersen, har ikke hørt eller læst navnet, da det ikke er skrevet i skødet på gården. Frk. Ingeborg Pedersen, H. Chr. Pedersens datter, har heller ikke hørt navnet omtale, og det kendes ikke af hendes samtidige her på egnen.

Ved udskiftningen i 1794 har den første ejer købt nogle parceller af naboer, der ikke ønskede at drive de små lodder på 2 skp. hartkorn; men nogen gård har den aldrig været, idet selve søen ikke regnedes for land med hartkorn, hvad der også fremgår at skødet fra 17. juni 1873. Ejendommens areal er 9 ha eller 16 tdr. land

med *under* 2 tdr. hartkorn. Navnet er sikkert fremkommet ved, at de ejere, der i 1860-erne ville udtørre søen, dannede A/S „Søndersøgård“, hvor de også forsøgte med cikoriefabrik og senere med produktion af tørv til det nye Søndersøværk, så navnet har kun været knyttet til aktieselskabet, ikke til selve gården.

Det store flyvebillede, fotograferet mellem 1932–40, viser hele området omkring Søndersø. Nederst til venstre ser man „Søndersøgård“ lige ved den gamle vej, der netop er blevet afløst af den nye vej, Ballerupvej.

Køb af Søndersø.

Efter at Københavns Vandforsyning i 1869 afsluttede videre planer om udnyttelsen af Furesøen som vandreservoir, rettedes opmærksomheden mod udnyttelsen af den meget nærmere beliggende Søndersø, og ikke mindst da man fra søens ejer, dr. phil. P. A. Heiberg, modtog et skriftligt tilbud om, at søen var til salg.

1870. 25. april. Dr. phil. P. A. Heiberg, Søndersøgård, pr. Ballerup, tilbyder, at overdrage til Kommunen den ham tilhørende Søndersø for en købesum 90.000 rdl. eller mod en årlig afgift af 6000 rdl.

Dette må straks have sat forhandlinger i gang, for allerede 3. juni fremkommer vandinspektør V. Poulsen med et overslag, hvor han går ud fra, at søen kan købes for 50.000 rdl., og det har den virkning, at dr. Heiberg i brev af 19. juni nedsætter købesummen for Søndersø til 50.000 rdl., når de af ham angivne koteforhold og hensyn til grænseregulering samt jagt og fiskeri tages til følge.

Københavns kommune må have forsøgt at få prisen yderligere nedsat, for i brev af 9. sept. meddeler dr. Heiberg, at han ikke så godt kan afstå Søndersø for 40.000 rdl.; men han giver afkald på de øvrige betingelser, og i brev af 13. sept. bekræfter han, at han går ind på Magistratens bud på 40.000 rdl. som købesum for søen.

Der indtræder nu en lang pause, og begge parter har nok følt sig lidt i klemme. Det er ikke så let at få en sø til købs, måske noget lettere at sælge en sø; men hvad med prisen?

1871. 13. sept. Borgerrepræsentantskabet samtykker i, at Søndersø med forbehold af indenrigsministeriets sanktion købes for 30.000 rdl., dog kun for så vidt, at alle betingelser for, at den kan benyttes som vandbeholder opnås. – –

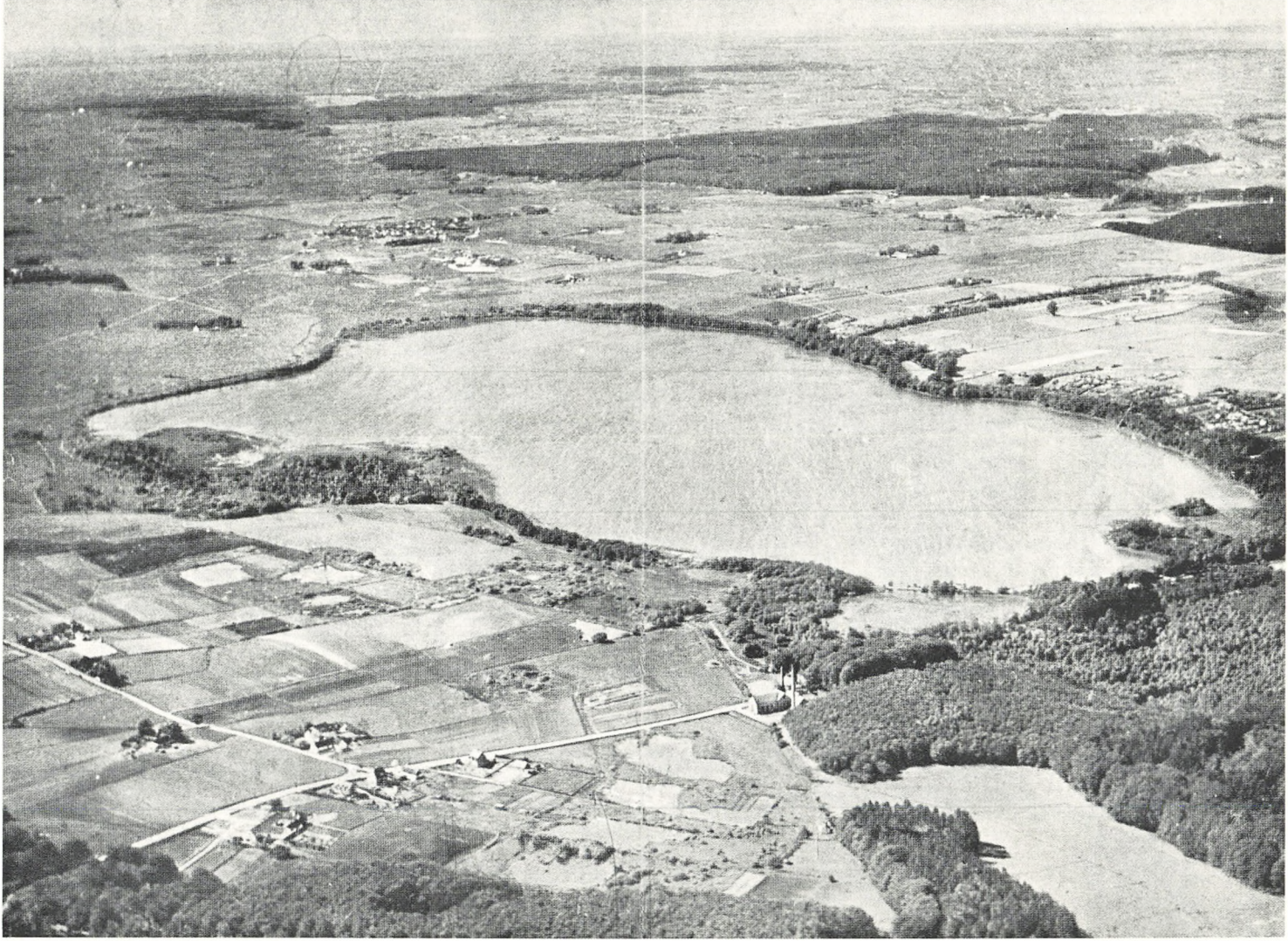
Dr. Heiberg må have fundet dette brevs indhold mærkeligt, for kort efter kommer endnu et brev til ham.

1871. 26. sept. Tilskrevet dr. Heiberg, at grunden til at borgerrepræsentantskabet kun har samtykket i, at der gives 30.000 rdl. for søen, ikke er den af ham forudfattet; men at søen ikke antages for Kommunen at have en værdi af 40.000 rdl., og man anlægger derfor at forelægge repræsentantskabet det af ham gjorte tilbud.

Nu har dr. Heiberg åbenbart mistet tålmodigheden, for der foreligger et brev fra ham, hvori han erklærer, at han ikke vil sælge for mindre end 40.000 rdl., og han spørger, om han kan anse sig løst fra sine tilbud.

Det får borgerrepræsentantskabet til at træffe en endelig beslutning.

1871. 25. okt. Borgerrepræsentantskabet samtykker, at Søndersø købes på de af dr. Heiberg opstillede betingelser, dog at renten kun beregnes med 4 % pr. anno.



Der skulle nu gå næsten to år, før der fremkommer et skøde på denne ejendoms-overdragelse.

1873. 19. juni. Magistratens 2den afdl. fremsender det af dr. Heiberg til Kbh.s Kommune udstedte skøde på Søndersø.

Da det er en meget sjælden begivenhed, at der her i landet sælges en sø til et bestemt formål, og Københavns Vandforsynings ejendomsret til Søndersø og omliggende bredder altid har haft lokal interesse, gengives dette skøde her i sin helhed.

Skjøde

Undertegnede Dr. philosophiæ Peder Heiberg tilstaaer hermed og vitterliggjør, at der imellem mig som Sælger og Kjøbenhavns Commune som Kjøber er bleven afsluttet Handel om den mig ifølge Skjøde af 17de December 1869, tinglæst 22de s. M., og ældre Adkomster tilhørende Eiendom „Søndersø“ ved Jonstrup, Kirkeværløse Sogn under Kjøbenhavns Amts Nordre Birks Jurisdiktion med alt Eiendommens rette Tilhørende og Tilliggende, Fiskeri, Rørskjær, Tørveskjær m. m. paa følgende Vilkaar:

1. Indbefattet i Kjøbet er ikke blot det som Sø nu henliggende Vandareal, men tillige selve det tidligere før Paabegyndelsen af Udtørningsarbejderne af „Søndersø“ optagne Areal, som ligger indenfor den nuværende, Søen omgivende Landgrøft, alene med Undtagelse af den Strækning, som paa den østlige Side ligger mellem Landgrøften og den af mig opførte Veidæmning, hvilket sidste Areal er undtaget fra Afhændelsen, og findes det Areal, der saaledes er Gjenstand for Afhændelsen ved nærværende Skjøde, afsat paa vedheftede Kort.

2. Kjøbenhavns Commune paa Kjøbenhavns Vandvæsens Vegne skal have uhindret Adgang til enhver Tid uden alt Vederlag at benytte og befare de Veie, som over Søndersøgaards Jorder og de øvrige mig tidligere tilhørende, nu til Aktieselskabet „Søndersøgaard“ afhændede Eiendomme paa Jonstrup Vang føre til Søndersø og dens Omgivelser, derunder ogsaa indbefattet den nye af mig anlagte Vei paa den sydøstlige Side af Søen, hvorhos Vandvæsenet uhindret skal kunne færdes paa den Søen omgivende Bræmme af den gamle Søbund, Alt i Henhold til det ved Afhændelsen til Aktieselskabet fra min Side tagne Forbehold.

3. Af det ved Afhændelsen reserverede, ovenfor i Post 1. nærmere betegnede Areal, overdrages paa samme Maade i Henhold til det af mig ved Salget til Aktieselskabet „Søndersøgaard“ tagne Forbehold uden særligt Vederlag til Kjøbenhavns Commune paa det Sted, som Magistraten i sin Tid nærmere paaviser, et Areal af 1, een Td. Land til Eiendom, ligesom det ligeledes uden særlig Godtgjørelse tillades Kjøbenhavns Commune paa Søndersøgaards og de øvrige mig tidligere tilhørende, nu til Aktieselskabet „Søndersøgaard“ hørende Jorder paa Jonstrup Vang at lade en Kanal grave eller at nedlægge lukkede Ledninger til og fra det Pumpeværk, som skal føre Vandet fra Søen til Kjøbenhavns Vandbeholdere, hvorved bemærkes, at den Omstændighed, at Communen foreløbig maatte finde det tilstrækkeligt at udlægge en mindre og mere overfladisk lukket Ledning, ikke skal være dem tilhinder for senere i Tiden istedetfor at lade en Kanal grave og fordre det fornødne Areal udlagt

dertil eller i at nedlægge en dybere liggende og større lukket Ledning, og indrømmes der derfor Kjøbenhavns Commune for bestandigt uhindret Adgang til disse Anlægs Vedligeholdelse.

4. Saavel jeg som efterfølgende Eiere af Søndersø, Søndersøgaard og de øvrige mig tilhørende Eiendomme paa Jonstrup Vang er forpligtet til aldrig paa de til Søndersøes Land- eller Omløbsgrøft stødende Arealer at foretage Noget der kunde hindre Oplandsvandet i at have frit Afløb til Søen eller forurene Vandet i dette, ligesom ogsaa til ingensinde at søge at faa den fra Søen førende Aa uddybet udover den nu fastsatte Dybde, hvorimod disse Eiere ere forpligtet til, saavidt Lov og Ret tillader det, at modsætte dem saadanne Foranstaltninger, ligesom de og have forskrevet dem enhver Ret til nogensinde at føre Klage over Vandstanden i Søen.

5. Med Hensyn til at „Søndersø“ vedblivende skal svare Bidrag til Oprensningen af Jonstrup Aa i samme Forhold som tidligere og at en Deel af Eiendommen, som ovenfor anført, er undtagen fra Afhændelsen ved nærværende Skjøde, bliver det her nævnte Bidrag at fordele paa det til Kjøbenhavns Commune afhændede Areal forholdsviis efter Arealernes Størrelse.

6. Kjøbesummen er 30.000 rd., tredive Tusinde Rigsdaler, contant, hvorhos Kjøberens, – såfremt det efter Forløbet af 5, er fem Aar, har viist sig, at den aarlige Tilstrømning af Vand til Søen rigeligt erstatter, hvad der i Sommerens Løb er forbrugt af Vandvæsenet, saaledes at Søen, uanset til hvilken Dybde Vandet om Sommeren er sænket, atter vil fyldes til det normale Flodemaal hver Vinter, naar Tilløbet faaer uhindret Løb til den, og det oprindelige Afløb efter Planen holdes afspærret i den Høide, hvortil Vandet maa stige – Femaarsdagen fra Dags Dato have yderligere at betale 10.000 rd., er ti Tusinde Rigsdaler Rigsmønt med Rente og Rentes Rente, beregnet fra Dags Dato som af en Skyld, hvoraf Renten forfalder i de sædvanlige halvaarlige Terminer og efter en Rentefod af 4 % p. a.

Skulde den fornævnte Betingelse for Kjøberens Forpligtelse ikke indtræde, bliver der selvfølgelig ikke Tale om Erlæggelsen af nogen yderligere Kjøbesum.

7. Kjøberne oppebærer fra Dato al af Eiendommen gaaende Indtægt, Leie, Interesse, Afgrøde og Udbytte, medens de paa den anden Side udrede alle af Eiendommen fra indeværende Aars Begyndelse gaaende Skatter og Afgifter saavel til Stat som til Commune.

8. Alle Omkostninger ved Kjøbet bæres af Kjøberne, dog at jeg selv udreder de Omkostninger, der ere nødvendige for, at de Kjøberne ved nærværende Skjøde tilsagte Rettigheder over de ikke til samme afhændede Arealer bliver behørig sikrede ved Tinglæsning.

Da nu Kjøbenhavns Commune i Henhold til Foranstaaende alt har betalt mig 30.000 rd. for hvilke tredive Tusinde Rigsdaler min Underskrift paa nærværende Skjøde tillige tjener som Qvittering, samt har tilsagt mig eventuel Betaling af 10.000 rd, er ti Tusinde Rigsdaler, Alt med Renter og Rentes Rente, saaledes som ovenfor anført, saa sælger og skjøder jeg herved samt fra mig og Arvinger aldeles afhænder i Eet og Alt paa de ovennævnte Vilkaar og Betingelser til Kjøbenhavns Commune ovennævnte mig tilhørende Eiendom „Søndersø“ ved Jonstrup, Kirkeværløse Sogn, Kjøbenhavns Amts Nordre Birks Jurisdiction af Areal Tdr. Land, saaledes

som foran anført og som Eiendommen nu er og forefindes med alt sammes rette Tilhørende og Tilliggende, Fiskeri, Rørskjær, Tørveskjær m. v. samt i det Hele med de Rettigheder og Forpligtelser, hvormed samme hidtil har tilhørt mig ifølge foranævnte Skjøde af 17 December 1869, samt ældre Adkomstdokumenter. Eiendommen staaar altsaa fra idag af for Kjøbenhavns Communes Regning og Risico, og indestaar jeg som Sælger Kjøbereren for Vanhjemmel efter Loven.

Det bemærkes, at der under 24de April og 25de August 1843 er tinglæst 2de Rentekammer-Resolutioner angaaende Flodemaalet i Søndersø. Fremdeles bemærkes, at ifølge ældre Adkomstdokumenter vedrørende Eiendommen har Eieren af samme Forpligtelse til Vedligeholdelse af Halvdelen af det Hegn; som er eller maatte blive opført imellem Søens Areal og den Statsskoven tilhørende „Lille Hareskov“, hvilken Forpligtelse i bemeldte Adkomstdokumenter er anført til Værdi af 3 rd. aarlig; men denne Forpligtelse vedrører ikke den Deel af Eiendommen, der er Gjenstand for Afhændelsen ved nærværende Skjøde.

For det stemplede Papirs Skyld bemærkes, at Stempleet er beregnet efter en Købesum af 30.000 rd. idet Anmeldelse vil være at gjøre til Generaldirektoratet for Skattevæsenet med hensyn til den betingelsesviis eventuelle Forhøielse af Kjøbesummen og Forpligtelse til i saa Fald at lade Skjødet efterstemple for et Beløb af 10.000 rd. Saa bemærkes ogsaa, at det i Post 5. ommeldte Bidrag til Oprensning af Jonstrup Aa formeentlig efter sin Natur maa ansees som en offentlig Afgift og saaledes ikke vil være at tage i Betragtning ved Beregningen af det stemplede Papir.

Dets til Bekræftelse har jeg nærværende Skjøde egenhændig underskrevet i Vitterligheds Vidners Overværelse.

p. t. Kjøbenhavn den 17de Juni 1873.

Til Vitterlighed
C C Henrichsen F Henrichsen

P. Heiberg

Fra Amtsstuens Side vides Intet at erindre imod nærværende Skjødes Tinglæsning, idet bemærkes at den afhændede Eiendom „Søndersø“ i Kirkeværløse Sogn ikke er skyldsats i Hartkorn eller Gammelskat.

Kjøbenhavns Amtstue den 21 Juni 1873.

Guldencrone.

Søndersøværket planlægges.

Da dr. Heiberg 13. sept. 1870 går ind på Magistratens tilbud på 40.000 rdl. for Søndersø, tager den energiske vandinspektør fat på arbejdet på det nye værk.

1870. 27. okt. Inspektør Poulsen sender forslag og tegninger til en ledning fra Søndersø til Kildevandsløbet (ved Herlev), samt overslag over udgifter ved erhvervelsen af Søndersø og anlægget af denne ledning med tilbehør.

Men købet af Søndersø trækker ud til sidst i 1871, så han kan ikke rigtig komme i gang. Først i begyndelsen af 1872 kan der tages fat.

1872. 16. febr. Inspektøren formener, at der nu bør tages bestemmelse om ledningens beliggenhed på strækningen fra skoven til kilden nr. 8 (Herlev), og linien der-

efter udstikkes, hvorefter forsøg på en mindelig overenskomst med lodsejerne kunne foretages af ham i forening med landinspektør Bendtson.

Ligeledes fører han forhandlinger med statsskovvæsenet om tilladelse til opførelse af maskinhus, oplagsplads, bolig til opsynsmand m. v., og 15. febr. 1873 kan han sende overenskomst til statsskovrider Daniel Bruhn, Ravnehuset, om dette.

Inden udgangen af 1873 er der antaget tilbud på en ny dampmaskine med pumpe til 36.000 rdl. fra Hellerung & Hauberg. En ledning fra Søndersø til værket skal udføres af Hassel & Teudt, der ligeledes 27. febr. 1874 får kontrakt på ledningen fra Søndersø til beholderen i Egebjergene.

Murermestrene Bechmann & Hansen får 18. marts antaget deres tilbud på opførelse af kedel- og maskinbygninger, og Hassel & Teudt får overdraget arbejdet på den store betonledning fra beholderen i Egebjergene til Kilde nr. 8 ved Herlev.

Alle de større arbejder er således i god gang; men som det ofte er tilfældet, kommer også vanskelighederne.

Den store mængde bygge- og maskinmateriale, rør m. m., der skulle anvendes til værket blev en stor belastning for Jonstrupvejen. Hvad der ikke blev produceret i sognet måtte køres fra København over Ballerup og videre over Jonstrup til Søndersø, og Jonstrupvejen var i forvejen af meget ringe kvalitet, kun anlagt til kørsel med almindelige bondevogne, ikke til større landevejsfragtvogne.

1874. 28. febr. Kirkeværløse sogneråd forespørger, om Magistraten ikke vil yde et bidrag til istandsættelse af vejen over Jonstrup til Søndersø, da denne er blevet meget afkørt af de vogne, der har transporteret mursten m. m. til Søndersø.

Vandinspektøren tilbyder en trediedel, dog ikke over 100 rdl. Sognerådet sender regninger og fordrer 89 rdl. 3 mk. 14 sk. eller mulig 100 rdl. Inspektøren er villig til at anvise beløbet, men returnerer regningen, så en uoverensstemmelse mellem sognerådets regning og de vedføjede bilags sum kan blive berigtiget. Da dette har fundet sted, udbetales beløbet.

Forhandlinger om overenskomster med lodsejere, der på den ene eller anden måde ønskede erstatning for de gener eller skader, der blev forvoldt på deres jorder under ledningsarbejde o. lign., gik naturligvis ikke gnidningsfrit; men det er dog forsonende at læse:

1874. 15. okt. Vandinspekt. sender regning fra kromand N. Nielsen for frokost i anl. af taxationskomm.s møde med lodsejerne langs Søndersø. 16/10. Anvises.

Spørgsmålet er så blot: Var lodsejerne med til frokosten? Vi vil tro det. – Men en lille jordbruger fra Hjortespring, der trods forsøg på forlig og kendelser fra landvæsenskommissionen hårdnakket blev ved at klage, ville nok ikke være velkommen. Her er hans sidste klage:

1875. 11. marts. Jordbr. Chr. Christensen af Hjortespring andrager på ny om yderligere erstatning for *lidt* skade ved lægning af ledn. fra Søndersø.

1875. 12. marts. Inspekt.: „Det er formentlig til ingen nytte at besvare denne skrivelse.“

Hellerung & Hauberg gav også anledning til bryderier, endda i så høj grad, at vandinspektøren blev vred.

Den 13. aug. 1874 beder Hellerung & Hauberg om henstand med levering af dampmaskine, kedel og pumpeværk til Søndersø indtil maj 1875, men blev yderligere forsinket, og først 21. juli anmeldte Hellerung & Hauberg, at en prøve med dampmaskinen kunne finde sted en af de nærmeste dage, samt om at driften måtte blive overtaget af Kbh.s Vandværk.

Der pumpedes så til 16. dec., men man fandt, at kulforbruget var for stort, og Hellerung & Hauberg meddeler så 23. dec. 1875, at de agter at foretage nogle forandringer ved maskinen og udføre dette snarest muligt.

1876. 12. jan. Hellerung & Hauberg anmoder om en à conto betaling af 20.000 kr. på betaling af dampmaskinen til Søndersø Vandværk.

1876. 14. jan. Inspektøren afgiver erklæring: Ikke før maskinen er controlmæssigt afleveret.

Maskinen kommer i gang 28. april, og 6. juli 1876 kan inspektøren anbefale, at overtage den leverede dampmaskine, da den på det nærmeste opfylder de stillede betingelser.

Tjenestebolig.

1877. 3. sept. Tilskrevet Stadsbygningskonduktøren om inspektørens forslag til opførelse af et hus til ophold for en opsynsmand, maskinmester, fyrbøder osv. ved Søndersø. Udgifterne vil andrage 8000 kr.

1878. 22. marts. Muremester Bechmanns bud: 7973 kr. uden kælder, 8337 kr. med kælder, er antaget.

I folketællingslisten af 1. febr. 1880 noteres opsynsmand ved vandværket, Jens Hansen, og hustru Ane Cathrine H., f. Binneballe, begge omkring 50 år, i boligen ved Søndersøværket, og ligeledes den 1. febr. 1890; men der ses ikke andre i Jonstrupvang, som er beskæftigede direkte ved værket.

Da maskinerne kun kørte i den varme sommertid, har man anvendt maskinmestre og kedelpassere fra København, som måske boede hos formanden eller hos den lokale befolkning.

For afsavn og ulemper ved at bo borte fra familien modtog de så det såkaldte landtillæg.

B&W kommer til.

I september 1878 bevilger borgerrepræsentantskabet en ny dampmaskine med pumpe og kedel til Søndersø Vandværk. Hellerung & Hauberg tilbyder at levere og opstille en dampmaskine for 60.000 kr. og 2 nye cylindre til den ældre dampmaskine for 7800 kr., men B&W vil levere det samme for henholdsvis 59.800 kr. og 8450 kr.

B&W's tilbud antages 21. okt., og da der også skal leveres en ny kedel køber inspektør V. Poulsen 40.000 mursten fra Hjortespring teglværk til en pris af 126 kr. pr. 1000 stk. Tilbud var også givet fra Skatholm og Ballerup teglværk.

1879. 9. aug. Vandinsp. meddeler, at Burmeister & Wain nu har afleveret og opstillet den nye maskine ved Søndersø, og at kulforbruget til denne har vist sig at være 125 pd. pr. time i stedet for påregnet 140 pd. pr. time.

Han foreslår at modtage Burmeister & Wain's tilbud om at omdanne gliderappa-

ratet og levere nye cylindre til den ældre dampmaskine, hvis kulforbrug er 140 pd. pr. time.

Han bemyndiges til straks at antage Burmeister & Wain's tilbud.

I årenes løb leverede A/S „Søndersøgård“ tørv til værket efter forskelligt formede kontrakter. Nedenfor nævnes en kontrakt, der i hvert fald sikrede vandværket mod levering af altfor våde tørv.

1880. 2. juni. Inspekt. foreslår, at der tilbydes Alfr. Beyer på Søndersøgård for levering af tørv til Søndersømaskinerne 26 kr. pr. døgn, når den ene maskine benyttes, og 50 kr. pr. døgn, når begge maskiner benyttes.

Foranstående korte data fra Københavns Vandforsynings journaler kan give den opmærksomme læser et indblik i de vanskeligheder, der er forbundet med anlæggelsen af et større vandværk. Man bedes erindre, at dampmaskinen var af forholdsvis ny dato her i landet, og at der endnu ikke var jernbaneforbindelse til Ballerup eller Måløv, (først i 1879), så alt materiale skulle køres på store, tunge fragtvogne ud til Søndersø.

Så stod da de to dampmaskiner med deres mægtige balancer, krumtappe, plejlstænger og fine parallellogrambevægelser og dunkede dag og nat, og alt gik såre godt; men det viste sig, at der kunne opstå vanskeligheder, man ikke havde regnet med. Indpumpningen fandt kun sted i den varmeste sommertid, når forbruget i København var stort, og det varme søvand, der i forvejen havde et stort indhold af grønne trådalger, flød i åbne render og åer fra kildepladsen ved Herlev til Damhussøen og videre gennem Grøndalsåen og Ladegårdsåen ind til St. Jørgens Sø, hvor det så skulle filtreres og pumpes ud til forbrugerne af det nye, store pumpeanlæg ved Axeltorv, bygget 1859.

Algevæksten øgedes stærkt under denne transport, og i juni 1882 gik det særligt galt; vandet fik en ubehagelig, jordagtig smag og fandtes næsten udrikkeligt.

I „Illustreret Tidende“ af 20. august 1882 bringes der en stor artikel (uden forfatternavn) og med et stort billede af værket på bladets forside. Her er et uddrag med nærmere beskrivelse af Søndersøværket.

Søndersø og dens omgivelser

Vandspørgsmålet står jo stadig på dagsordenen, og Søndersø har derved opnået en vis, om end ikke særdeles ønskelig popularitet, der har gjort dens navn bekendt i videre kredse end ellers.

I en afstand af over et par mil fra hovedstaden ligger dette store reservoir, fra hvilket vi hver dag får vort vand, og det kunne vel være værd for en gangs skyld at besøge dette punkt, der, uden at vi tænker derpå, spiller så stor en rolle i vort daglige liv, så at søen må begå en eller anden ekstravagance for at henlede opmærksomheden på sig. Søen har netop i sommer gjort sig til genstand for en lidet smigrende opmærksomhed.

Men en udflugt til den er ikke blot af interesse for vandforsyningens skyld; den er det i endnu højere grad, fordi den egn, hvori søen i stille ensomhed skjuler sig, vel er et besøg værd og kun i forholdsvis ringe grad bekendt. – –

– – Et engdrag skiller Jonstrupvang fra Lille Hareskov. Denne er en fredelig plantning, hvis ensomhed kun sjældent forstyrres, og når man ikke ved det, tænker man mindst af alt på, at dette sted er sædet for en betydningsfuld maskinvirksomhed, hvor dampen arbejder dag og nat for at forsyne den fjerntbeliggende hovedstad med det uundværlige vand. Lige ved skovens ene ende ligger det store maskinhus, hvis skorsten rager højt op over bøgestammerne som for pralende at vise, hvad menneskehænder formår at udrette.

Foran det, omtrent en tusind alen fra vandværket, ligger den venlige Søndersø, grænsende tæt op til de store moser, som nu er egnens vigtigste industrielle bedrift, efter at Cikoriefabrikkerne og de andre påtænkte anlæg herude er gået al kødets gang. Fra dette punkt har man imidlertid ikke det rette overblik over søen; det fås bedre fra Hejrebakken inde i skoven, men først vil vi dvæle lidt ved den virksomhed, som menneskene udfoldede på dette punkt, førend vi søge ind i skovens ensomhed.

Man trænger også til hvile og forfriskning efter den lange køretur fra Utterslev over Ballerup og herud, og skønt stedet ikke er meget besøgt, er der dog højst betænksomt inde på vandværkets grund lige i skovbrynet, hvor de høje bøgetræer give skygge, anbragt borde og bænke, ved hvilke man gerne får tilladelse til at udfolde madkurvenes indhold. Det gælder imidlertid om dette sted, hvad der så træffende er anført i „De fattiges Dyrehave“, at man her kan få alt, hvad man ønsker – når man selv bringer det med. Stedets naturlige udførselsartikel, drikkevandet, er her naturligvis ingen mangel på, men forøvrigt gør man rettest i at føre alt andet, kogeapparat inklusive, med sig.

De tider er forlængst forbi, da bassinet med guldæblerne på Gammeltorv eller rettere dets forgænger, som Frederik II lod anlægge, for at vandet fra Emdrup sø kunne ledes til København, var tilstrækkeligt til hovedstadens vandforsyning. Der stilles nu ganske andre fordringer både til vandets kvantitet og kvalitet end fortidens „Vandkunster“ og vandkiggere kunne opfylde, og selv om man for godt og vel 25 år siden begyndte anlægget af „Det nye Vandværk“, kunne man ikke forudse, hvor stærkt fordringerne ville stige.

Allerede i slutningen af tredserne var det dog klart, at „Noget måtte der gøres“, og man omgikkes da med den dristige plan at gøre sig Furesøen underdanig og fra denne at lede vandet ind til København. Der var dog for mange vanskeligheder herved at overvinde – skønt hvem ved, hvad fremtiden vil bringe – og så tyede man da til dens nabo, Søndersø.

Det var vandinspektør V. Poulsen, som i 1870 fremsatte forslaget om at indlemme denne i Københavns Vandforsyning og derved frelse søen fra den undergang, som afdøde dr. Heiberg havde projekteret over den. Heiberg havde haft til hensigt at udtørre søen og forvandle den til agerjord, men den undgik heldigt denne skæbne.

Dens kilder risler uforstyrret videre og fylder det store bassin, der vel har et omfang af 240–250 tdr. land, og som det tager næsten halvanden time at spadserer rundt om. I 1873 blev søen købt af vandvæsenet, og efter at man havde arrangeret

sig med lodsejerne omkring dens bred, tog man straks fat på arbejdet, og årstallet 1874 på maskinhuset angiver, at i dette år blev arbejdet færdigt. Det var dog kun en foreløbig afslutning. Man lagde dengang en 18 tommers ledning ind fra søen og pumpede med een dampmaskine; men dette forslog ikke i længden, og i 1881 måtte man derfor lægge en ny ledning, denne gang på 30 tommer, og yderligere forøge dampkraften med en maskine endnu.

Resultatet er da også, at medens man tidligere kunde oppumpe 50.000 tdr. vand i døgnet, er man nu i stand til at præstere næsten det dobbelte eller nøjagtigt 92.000 tdr. i døgnet.

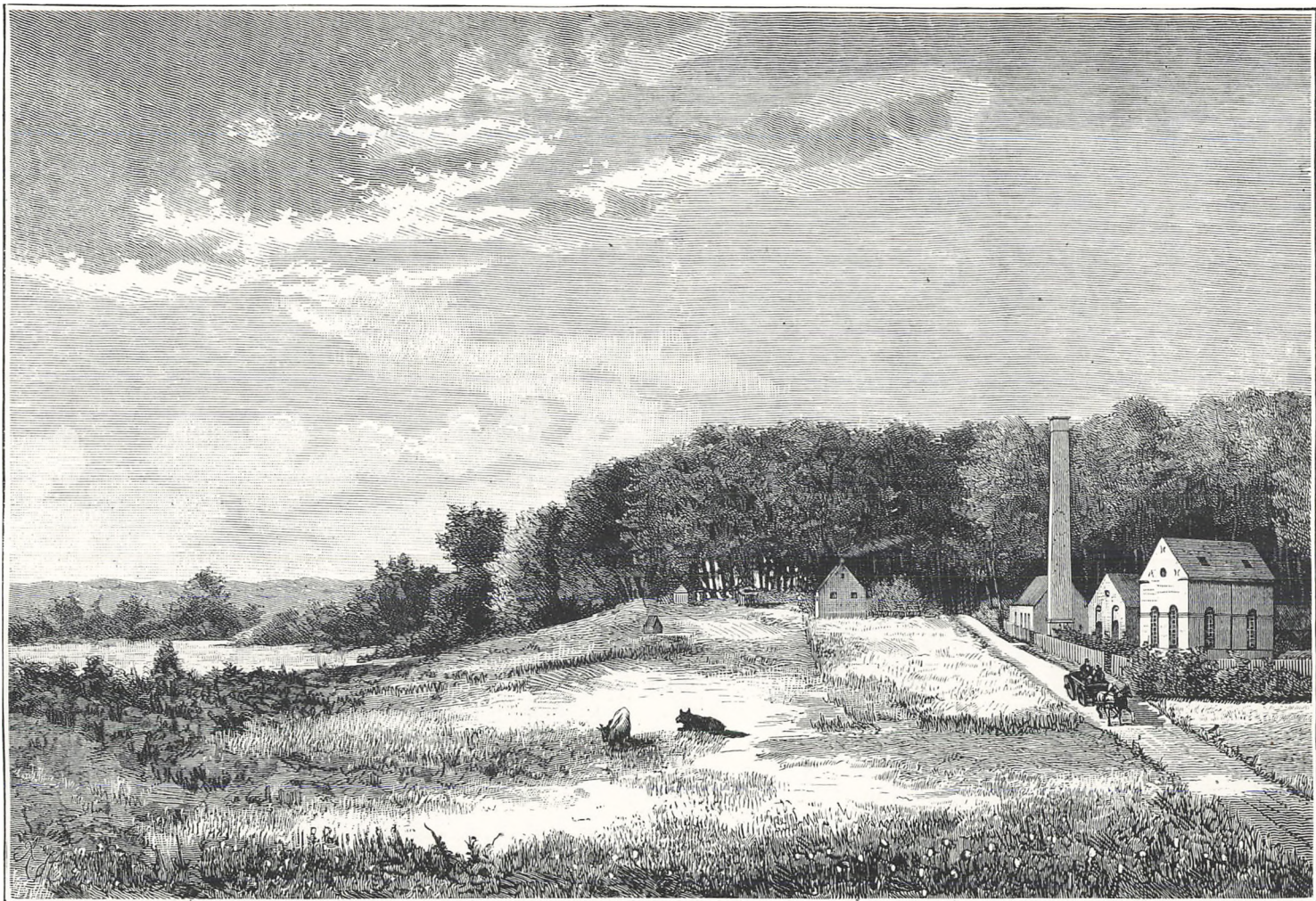
Det er dog ikke søen alene, der leverer dette kvantum; ledningen fra søen går over en artesisk brønd, der er gravet ned til en dybde af ca. 30 alen, og også fra denne kan vandet tages. Man er altså efter behag herre over, hvorvidt man alene vil tage vandet fra søen eller fra brønden, og i denne tid, hvor søens vand er kommet i så stor miskredit, pumpes der således alene fra brønden.

Der er således i denne tid god grund til med en gammel historieskriver at påskønne, at vi her til lands have sådanne „meget gode Vælde-Kilder eller springende Brønde, især når vandet i forvejen passerer et lag af rent sand, som holder dets jordagtige dele tilbage, foruden at dæmpe dets flygtige væsen“. „Sådanne sunde vandes forråd, ja, overflødighed, er – forklarer han nemlig – en Guds velsignelse af den slags, hvor de mere savnes, – ja, hvor dette element, som ingen kan undvære, endogså bringer sygdom med sig“. –

– Forøvrigt er det ikke hele året rundt, at søens vand er nødvendig for Københavns Vandforsyning; dette er kun tilfældet om sommeren, og den regelmæssige pumpning finder derfor kun sted i tidsrummet fra midten af maj til henimod udgangen af november.

Fra søens bund, „hvor kilderne sagtelig rinde“ og umærkeligt fylder den store beholder, skal nu vandet bringes ind til hovedstaden. Det er en lang vej, og megen kraft må der anvendes for at bringe det til at forlade sin fredelige hjemstavn og begive sig ind til den fjerne hovedstad.

Det går dog her som så ofte i livet, at når man kun anvender kraften på rette måde og på rette sted, går det øvrige ligesom af sig selv. Maskinerne behøver ikke at trykke vandet hele den lange vej ind, og de kunne velsagtens ikke gøre det, men de føre det ind i den smukke skov, for at det ligesom endnu en gang kan tage afsked med sin hjemstavn, og derpå overlader de det til sin egen skæbne. Gennem en stor støbejernsledning, der langs Djævlemeden og Gisselfeld mose fører ind i skoven, pumpes vandet op til højdebrønden i denne, en stor betonstøbt beholder, der er anbragt i en højde af ca. 80 fod over søens højeste vandspejl, og derfra løber det så af sig selv gennem en 17.000 fod lang ledning ud i den vide verden, hvilket i dette tilfælde vil sige til en allerede eksisterende ledning på Herlev mark, som endelig lader det havne i Damhussøens eller St. Jørgens Søes rummelige favn.



På billedet af værket ved Søndersø, der ledsager denne artikel, ser man til venstre Lillesø, der er adskilt fra Søndersø ved den dæmning, hvorpå der nu er vej ud til det nye Søndersøværk. Skovløberhuset, der blev nedrevet i 1963, ses til venstre for vejen. Huset bag den store skorsten blev oprindeligt bygget til en formand for hele anlægget, men blev senere tjenestebolig for en maskinmester og en kedel- og maskinpasser. Derefter følger kedelhuset og det større maskinhus, på hvis gavl årstallet 1874 blev monteret. *(Efter tegning af A. Heimbürger.)*

Dette uheld med vandet fra Søndersø gav naturligvis anledning til kritik, og der fremkom udtalelser om, at erhvervelsen af denne sø for Københavns Vandforsyning var et væsentligt misgreb. Den senere udvikling har dog langt fra bekræftet denne antagelse, idet denne erhvervelse netop har vist sig overordentlig heldig, efter at det ved senere foretagne undersøgelser blev konstateret, at der under Søndersø henstod rige vandførende lag med vand af udmærket kvalitet. Vandet havde en stighøjde af ca. 7 m over søens vandspejl, et forhold man også var bekendt med på det tidspunkt, søen erhvervedes.

Omkring 1884 anbragtes forsøgsvis en boring ved Søndersøens bred, og i de nærmest følgende år fortsattes disse boringer, og vandet fra dem blev i trærender ledet til værkets samleledning, men blev i 1891 erstattet med en ca. 500 m lang beton-samleledning.

I 1893 var Søndersøværket ombygget til et grundvandsanlæg, og i århundredets slutning blev værket udvidet med en tilbygning, i hvilken en stor B&W 3-cylindret dampmaskine med 3 pumper, der kunne yde ca. 18.000 m³ vand pr. døgn, blev monteret og forsynedes med damp fra 2 nye, moderne Babcock & Wilcox kedler.



*Tjenesteboligen ved Søndersø's østre bred, bygget ca. 1901.
Foto: Alex Krak.*



Det gamle „Søhus“ af kampesten.

Samtidig blev der til de tjenstgørende maskinmestre og fyrbødere bygget en stor 2-etages villa med bolig for 4 familier ved søens østre bred.

Den nye og udmærkede maskine gjorde tjeneste, til man først i 1920-erne fik installeret en 180 hk. 3-cylindret B&W dieselmotor med tilhørende centrifugalpumpe, hvis samlede økonomi var langt bedre end dampumpernes. De gamle dampdrevne pumper holdtes dog stadig i reserve, og under 2. verdenskrig gjorde de tjeneste uafbrudt, og tørv blev anvendt som brændsel i kedlerne.

Længe havde man dog inden for ledelsen af Københavns Vandforsyning været utilfreds med de gamle, dampdrevne og uøkonomiske værker med de åbne filteranlæg ved Axeltorv, Vester Søgade og Borups Allé i København, og i 1941 bevilgedes penge til bygning af et nyt, stort og moderne værk til afløsning af det gamle værk her og ovennævnte 3 værker i København.

Et areal ved Tjørnebakken syd for Søndersø blev planeret til dette formål, og meget af dette arbejde kom ind under beskæftigelsesforanstaltningerne omkring 1940, så uhyre mængder af jord og sten blev udgravet med spade og skovl og kørt på trillebør ud i moserne langs bakken. Der blev så mange sten tilovers, efter at vejarbejdet ud til værket og omkring bygningerne var gjort færdigt, at der kunne opsættes mange meter stendiger ved værket.

Nogle rester af gammel egeskov på Tjørnebakken blev skånet; men jorden rundt om dem gik med i planeringen, og der fremkom derved en lille høj, som egetræerne tilsyneladende trives godt på, og de er nu fredede.

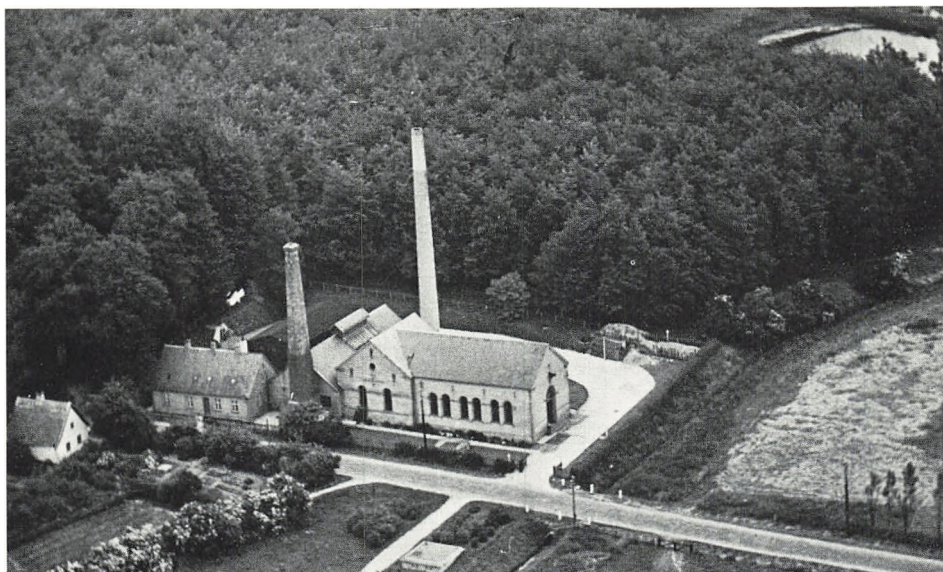
Det meget gamle Søhus, bygget helt af kampesten, der lå vest for Søndersøs afløb

til åen mod Jonstrup, blev samtidigt nedrevet og materialet fjernet; men endnu kan man se mønstret af den lille have på tomten. Den sidste beboer var underformand Chr. Hansen. Han flyttede til Pederstrup, hvor han fik betydeligt nærmere til sin arbejdsplads på værkstedet i Ågerup.

Vi bringer et billede af huset og et par af dets tidligere beboere.

2. verdenskrig bevirkede, at arbejdet blev forsinket flere år, og først den 26. juli 1951 kunne det nye Søndersøværk, elektrisk drevet, gå ind med fuld ydelse på ca. 62.000 m³ vand pr. døgn. Af denne vandmængde kommer lidt under halvdelen fra 4 mindre værker ved Bogøgård i Ganløse, Bjellekær i Søsum, Kildedal i Måløv og Egholm ved Stenlille. Disse enorme vandmængder, en femtedel af Københavns daglige forbrug, filtreres i det store, moderne filteranlæg og trykkes sammen med vandet fra Slangerupværket gennem en 1250 mm jernbetonledning (system Bonna) ind til de store højdebeholdere ved Tinghøj i Søborg, hvor de fordeles til København og omegnskommuner.

Den faste arbejdsstab ved værket er nu væsentlig mindre end før i tiden, da der fyredes på dampkedler; men siden 1870 har værket været og er stadig en god arbejdsplads for mange mennesker her, både ved den daglige drift og ligeledes ved de mange nyanlæg i og omkring sognet.



Det gamle værk kort før standsningen i 1951.

Men hvordan gik det med det gamle værk, da man i 1951 gik i fuld drift med det nye værk ude på Tjørnebakken?

Den store, runde skorsten blev straks nedrevet, og ligeledes blev alle maskiner og kedler slået og skåret i stykker og solgt som skrot. Den 3-cylindrede dampmaskine med pumper var af fransk konstruktion. Vandforsyningen havde en meget smuk, farvelagt maskintegning af den, 1×1,5 m, i glas og ramme, og den blev overladt

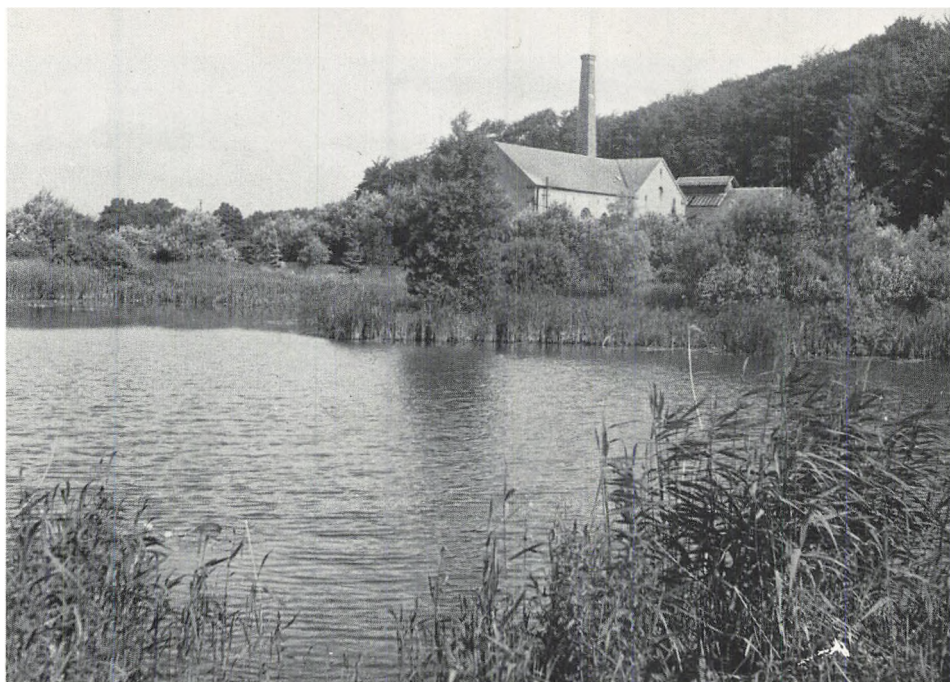
Teknisk Museum i Helsingør sammen med en af de store dampmaskiner med pumper fra Axeltorv.

ANRA, (Andersen & Rasmussen), Maskin- og Vægtfabrik, lejede bygningerne i 1952 af Københavns Vandforsyning, og da de på det tidspunkt fabrikerede store brovægte til vejning af lastbiler med anhængere, især til eksport, var maskinhuset særdeles egnet til arbejdet med de lange, svære jernbjælker. Tjenesteboligen fra 1878 blev anvendt til kontor.

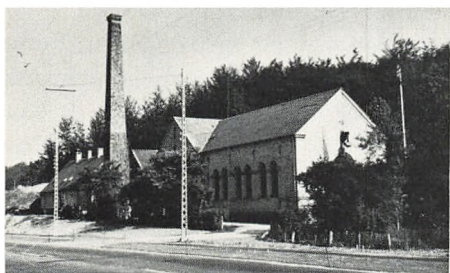
Statsskovvæsenet overtog i 1965 bygningerne af Københavns Vandforsyning, og ANRA lejede så bygningerne fra 1. jan. 1966 og til 31. dec. 1975.

ANRA er nu i fuld gang med at bygge en ny fabrik, Walgerholm 17, mellem Jonstrupvangvej og skoven, ved siden af den gamle gård af samme navn. Når fabrikken er flyttet, vil bygningerne blive nedrevet og pladsen beplantet.

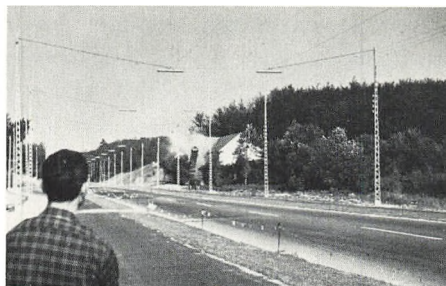
Statsskovvæsenet har dog til hensigt at bevare den gamle tjenestebolig, der er i fortrinlig stand og velindrettet med centralvarme m. m., og anvende den til funktionærbolig.



Enhver, der har elsket at tage ud for at se dette anlæg, der ligger så smukt på skråningen ved Ballerupvej med skoven som baggrund og med en særdeles anskuelig og letforståelig maskinteknik i de gamle bygninger, vil komme til at føle et savn, når de gamle bygninger ikke er der mere. Her kunne man sige, at teknikken i sjælden grad havde passet sig ind i landskabet, så ingen følte de store bygninger som en anmaselse mod natur eller mennesker.



Alt er stille.



Skorstenen vælter.

I sommeren 1966 blev den lille skorsten fra 1874 nedrevet. Flyverhjemmeværnet traf aftale med ANRA om at vælte skorstenen ved en sprængning, og som det ses på billederne, blev denne helt perfekt. Foto: Sv. Andersen, ANRA.

Værket ved Søndersø *begyndte* med indpumpning af søvand (overfladevand) i sin første tid og gik derefter over til indpumpning af det meget renere grundvand. Det stadig stigende vandforbrug gjorde det imidlertid nødvendigt at tænke på indvinding og rensning af overfladevand, som det anvendes i andre lande, især i England, hvor bl. a. millionbyen London forsynes udelukkende med vand fra Themsen.

Derved blev indvinding af overfladevand atter aktuelt; Søndersø fandtes velegnet til reservoir, og i 1962 blev et nyt, specielt anlæg til dette formål med en ydeevne på 16–18.000 m³ pr. døgn taget i brug i stor udstrækning.

Man fik lov til at hæve vandstanden i Søndersø ret betragteligt, og derved kom Lillesø til at gøre nytte. Den ligger på venstre side af vejen ud til værket, og er nu næsten tilgroet med rør og siv, så åbent vand kun ses i tørtidsperioder. Den samler overfladevandet fra Djævlemosen og de øvrige moser syd for Søndersø og fra alle sænkninger og moser i Jonstrupvang skov og agerland, hvor det løber sammen i en ret stor grøft og under Jonstrupvangvej i store betonrør, der ved sidste vejudvidelse kom til at erstatte den gamle stenkiste, Knoppe Bro. Vandet fra Lillesø pumpes over i Søndersø af et automatisk pumpeværk.

• Et mindre automatisk pumpeværk pumper vandet fra Søgårds mose og engdrag.

For yderligere at indvinde overfladevand blev der anlagt en pumpestation lige vest for Kr. Værløse by, som ligeledes automatisk pumper vandet fra Bundså over i Søndersø i vinterperioden.

Dette anlæg for rensning af søvand var det første af sin art i Danmark, og her blev samtidig indvundet erfaringer, der i høj grad er kommet det store værk ved Regne-mark vest for Køge til gode. Det kom i gang i 1971 og kan behandle 60.000 m³ overfladevand pr. døgn.

Tiden kræver rationalisering, og det førte til, at de mindre værker vest for Søndersø: Bogøgård, Bjellekær og Kildedal, der blev drevet med små dieselmotorer og krævede en maskinpasser på hver vagt, blev elektrificerede og samtidig indrettet med fjernstyring, så de kunne startes, styres og stoppes fra Værket ved Søndersø.

Værket ved Egholm vest for Slagslunde var i forvejen med elektrisk drift, styret fra Bjellekær; men det fik nye, mere hensigtsmæssige motorer og pumper, og fjernstyringen blev også her ført til Søndersø. Hele dette anlæg med forandring og modernisering af hjælpemaskineri blev afsluttet i 1970 og betyder naturligvis en stor reduktion af mandskab og besparelse af lønninger til ekstramandskab; men det har også betydet fritagelse for langsommelige og kedelige nattevagter for mange af mandskabet, idet hele styringen er overladt til een mand i nattetimerne.

Så gik rationaliseringen videre til Værket ved Slangerup. Allerede ved anlægget af dette store værk, blev dets kildestationer, der alle er af betragtelig størrelse, fjernstyrede fra hovedværket, der ligger ved vejen mellem Slangerup og Gørløse, 16 km i luftlinie fra Værket ved Søndersø.

Fra 1973 bliver dette værk nu styret fra Søndersø, så mandskabet alene skal sørge for nødvendig eftersyn og reparation af maskinerne i den normale arbejdstid, så styringen af værket kan foretages med fornøden præcision.

Trods sine hundrede år er værket ved Søndersø altså fuldt moderne og opfylder ethvert krav, man med rimelighed kan stille til det i retning af ydelse, hygiejne, effektivitet og økonomi.

Det er vel det anlæg ved Københavns Vandforsyning, der bedst har opfyldt de forventninger, man nærede til det, da man for hundrede år siden bogstavelig talt tog det første spadestik til dets opbygning.

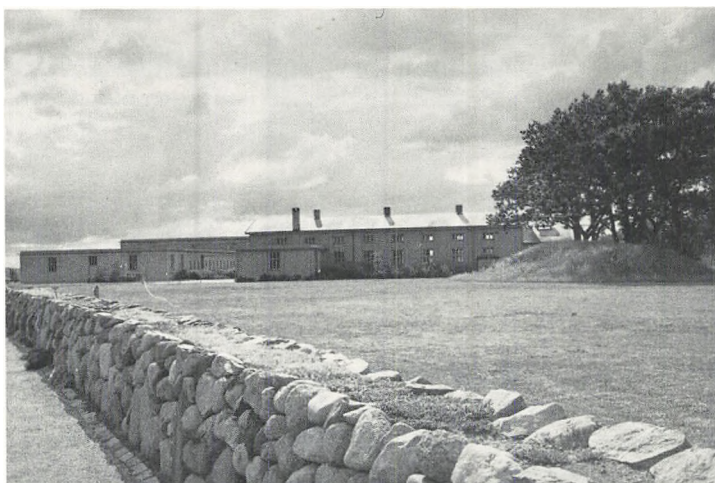
J. K. Skov.

Note: Ved udarbejdelsen af manuskriptet til denne artikel har Københavns Stadsarkiv og Magistratens 5. afd. velvilligt stillet skriftligt materiale til rådighed, og det bemærkes, at den overvejende del stammer fra utrykte kilder.

Der er anvendt uddrag fra Københavns Vandforsynings jubilæumsskrifter 1909, 1934 og 1959 samt fra årsberetninger, og ligeledes har Københavns Vandforsyning stillet billeder og klicheer til rådighed for denne artikel.

For billeder, mundtlige beretninger, skriftligt materiale og anden hjælp til denne artikel bringes min bedste tak.

J. K. S.



De gamle fortalte

Erindringer fra det gamle Værløse

Af Hans Chr. Jørgensen

Fhv. skovløber Hans Chr. Jørgensen fra Skolekrogshuset i Nørreskov, nu boende i Vesterbo 55, fortæller:

Jeg er født den 24. marts 1888 i det gamle hus ved Værløsevejen, hvor min far, arbejdsmand Niels Jørgensen og mor Dorthea Marie Rasmussen boede, og samme sted er min bror, Niels Peder Jørgensen, født 27. okt. 1892. Huset ejedes dengang af grev Adam Tramp, Værløsegård; men det blev nedrevet i 1967.

Mine forældre flyttede derefter ud til det gamle hus ved indkørslen til Nørreskov. Det ejedes af proprietær Lind, Kollekolle, og min far arbejdede på gården og min mor var malkekone der. Her blev tvillingerne Karl M. Jørgensen og Maren Jørgensen født 16. jan. 1895.

Min farmor boede oppe i Strædet 10 i Ll. Værløse i det hus, som kommunen nu har købt af Jens Larsen. Huset solgte hun senere til sin svigersøn Jens Peter Bendixen på Hjortespring. Bedstemor hed Dorte Jensen og hendes mand var skrædder Jørgen Jensen. Ham har jeg aldrig set. Hun havde tit besøg af en gammel kone, Karen Jørgens, som hun kaldtes. Min bror og jeg blev tit sendt op til Niels Peter, købmanden, efter „rok-olie“, og den fik vi i en mørk flaske, så det ikke var til at se, hvad der var i den. En dag skulle vi smage på indholdet. – Så viste det sig at være brændevin. Vi fik gåden løst: De to gamle sad og drak „små sorte“ – kaffepunche. Jeg husker, at når min far og farbror Hans Jørgensen kom, fik de alletider et par snapse „rok-olie“.

Vi kunne også tjene penge hos postmanden, som kom fra Lyngby med breve og aviser. Han satte sin cykel nede i gården hos tækkemand Erik Rasmussen ved Søvej, hvor nu „Bikuben“ ligger. Så gik han ud derfra med post i byen. Han kom også op på skolen og gav de forskellige børn aviser med hjem. Når vi så var på gaden og fik fat i ham, fik vi aviserne til udflyttergårdene: Bavnegård, Klostergård, Højeloftsgård og Mosegården. Var man heldig at få aviser til dem, så kunne vi tjene 5 øre; Mosegård alene gav 2 øre.

Om sommeren, når der var frugt, købte vi æbler af Kristine på Mosegården for 2 øre, og så trak vi skjorten op, og inde på det bare skind fik vi så mange, der kunne være.

Vi fik noget for pengene; det var tider, dengang. –

Lille Værløse gade var i min barndom et fredeligt sted at lege på. Af vogne kom der kun dem fra Mosegården, fordi de havde jord ude på Dal, der hvor nu John Christensen har sin ejendom, Jomfrubakken, og så de enkelte, som skulle til mølle i Kr. Værløse.

Om torsdagen og søndagen kom så bageren fra Bagsværd med brød. Jeg husker engang, at bagervognen holdt ved vejen ned til Strædet. Bageren var gået ned til en

kunde med brød. Da kravlede en dreng op på baghjulet, stak en hånd ned i kurven og fik fat i to sukkerkringler, mens vi andre drenge ventede spændt på rovet. Hestene trak imidlertid lidt i vognen, så drengen faldt ned og lå med kringlen i hånden, men havde brækket det ene ben. – Det gik stærkt med at komme væk, før bageren kom. Drengens navn vil jeg ikke nævne, da der endnu lever medlemmer af familien.

Som dreng løb jeg og andre tit til Fiskebæk om søndagen for at plukke og sælge forglemmigejer. Vi havde fået færten af, at Københavnerne, som kom med båden fra Frederiksdal, tit købte en buket, og vi kunne få en tiøre, hvis vi var heldige. Vi havde også fundet på at fange aborrer, som vi stak i munden og bed hovedet af for 10–15 øre. Kunne der falde en sådan skilling af, var vi rige.

Om foråret, sidst i marts-april, gik vi til Farum sø og ned på Sofus Andersens eng; der var vi bedst kendt og vidste hvor gedderne gik i legetiden. Jeg var sammen med Harald Jensen, som nu er død. Vi havde stået nogen tid og set efter fiskene, da Harald tog lystret, gik nogle skridt langs bredden og jog til i vandet. Der var 3 gedder på lystret, og glade var vi.

Jeg skulle holde vagt, men det glemte jeg, og hvem stod med eet bag os? Sofus Andersens søn, Laurits, i fuld uniform med to hvide snore på ærmerne; han var korporal ved infanteriet. – Så fik vi besked om at aflevere dem oppe på gården og det lovede vi; men da vi var kommet væk, blev vi enige om, at de ingen gedder skulle have. Men i lange tider passede vi på ikke at møde ham.

Jeg kan huske som var det i går, at amfibiebåden „Svanen“ på en blokvogn kom til Fiskebæk. Der var hesteforspand. Min søster og jeg stod ude på vejen, da den kom forbi, og vi fulgte med den gennem skoven. På vejen fandt min søster en brystlappe (krave), som jeg fik på; men da vi kom hjem, rev min mor den af mig, fordi den var fyldt med lus.

„Svanen“ gik ikke så længe, fordi det kneb med at ramme skinnerne. Båden blev nævnt i en vise ved en dilettantkomedie eller revy i Værløse, hvor de optrædende bl. a. var lærerinde frk. Jensen, skolelærer Nielsen og gårdejer Laurits Andersen. Lærer Nielsen sang:

I søen hist ved Fiskebæk vi dampbåden finder,
og når den kommer hen til land, den kravler op på skinner.
På hjul, på hjul, på hjul skal alting gå;
ja, det er dog forskrækkeligt, hvad de kan finde på.

Og har I set en cykledame henad vejen rulle
med bukser på, som knap kan nå til knæene på Tulle.
På hjul, på hjul, på hjul skal alting gå;
ja, det er dog forskrækkeligt, hvad de kan finde på.

Jeg husker fra mine drengeår, da jeg kom til at tjene hos Svend Olsen på Baune-gård. Han var en stor, kraftig mand, som gerne blev nævnt som „Klædeskabet“ eller „Holger Drachmann“. Stærk var han; jeg har set ham stå med begge ben i et skæppe-mål og lægge en tønde vikker på nakken. Men han var en streng mand. Den første

dag jeg var i pladsen skulle han til sognerådsmøde, og han havde sagt til mig, hvad jeg skulle give køerne af foder. Da han kom hjem, skulle jeg fortælle i hvilken rækkefølge, jeg havde givet foderet. Den var forkert, og jeg fik en ordentlig een på kassen, så det var en god begyndelse. Jeg oplevede mange af den slags episoder, men lad det ligge; jeg skriver ikke for at opremse alle de dårlige minder, måske har jeg også selv været ude om lidt af det. Det var strengt det år jeg var der; jeg løb tilsidst af pladsen.

Jeg husker, da jeg tjente hos Svend Olsen, at jeg vogtede køer om efteråret på markerne ned mod Farum sø. Vi var fire drenge, som vogtede dernede: Mig selv på Baunegården, Julius Andersen på Højeloftgården, Hans Andersen på Klostergården og Albert Petersen fra Hans Niensens på Fredsholmgård (Møjgården).

Det traf sig somme tider, at de fremmede køer gik sammen. Så blev der krig, og det var skæg for os drenge at se på. Vi havde fået en hytte på hjul. En gammel tørvevogn blev lavet om; nogle kom med brædder, andre kom med søm. Da den blev færdig kørte vi den ned af de store bakker. Et herligt liv som dreng.

Om det smukke område lavede vi en vogtervis, som jeg citerer efter hukommelsen:

Ja, det var i nittenhundred to
ved Farumsøens voev.
Der vogted vi køerne nok så tro
imellem tvende skove.

Ja, køerne går jo så dejligt her,
men nu imod aften det lakker.
Køerne venter, nu tøjret de bli'r
imellem de tvende bakker.

Ja, køerne går jo så dejligt her
og gnaver af græsset så grønt;
ja, hvad kan vi drenge forlange mer,
her nede er smukt og så kønt.

Men nu har vi også en hytte så smuk,
som der kan trisse på hjul.

Ja, så kan det regne så meget det vil,
så sidder vi drenge i skjul.

Nu dagen er endt, nu skal vi hjem,
vi trænger nu til et hvil.

I morgen ses vi jo atter igen
og kører i automobil.

Jeg husker skovrider Bloch fra Ravnehuset. Han havde en brun hest at ride på, når han skulle til Ryget skov. Han kunne godt lide at få en sludder med skovløber Jens Nielsen, for, som han sagde: Der ruller kongeligt blod i hans årer. Snakken gik om, at Christian VIII skulle være far til ham.

Skovrideren var godt kendt af de koner, som gik i skoven for at plukke bukkar og anemoner, samle mos og skære hindbærstilke til at binde kranse af. Hasselkæppe måtte de ikke tage, det var forbudt. Traf det sig, at de alligevel havde hasselkæppe og fik øje på ham (han var nem at kende på afstand, da han red på en meget svajrygget hest, så man kun så hans hoved over hestens ører), satte de sig blot på diget og blottede brystet for at give en unge die. Dette syn behagede skovrideren så meget, at han ikke bemærkede noget om hasselkæppene. Jeg har selv overværet det.

Tiderne var sløje, og mange koner måtte binde kranse og tage til Københavns torv for at sælge dem. Turen gik til Kollekolle, og der ventede de, til der kom en vogn, der skulle til København, til Kløvermarken efter latrin. Så kom de op på tøndemeden med deres kranse og hvad de ellers havde, og betalte så vidt jeg husker 25 øre for sådan en tur.

En morgen, jeg var med min mor på sådan en tur, fik jeg en oplevelse, som endnu står for mig.

Gårdejer Sofus Andersen fra Klostergården havde en stor gedebuk, der altid gik, hvor det passede den. Så vi den, kan det nok være, vi kom i sikkerhed. Den morgen vi skulle til København, kom den og fulgte os helt til Kollekolle. Jeg tror, der var 3 eller 4 koner den morgen, som skulle med. Gedebukken var ikke til at blive af med, men et par koner fik fat i den, og ved et rækværk, der stod ved vejen, fik de dens hoved bøjet ned, så hornene kom ind i tremmerne, og der stod den, da vi kørte. Hvem, der har løst den, har jeg aldrig fået at vide, men snakken gik stadig om modet hos konerne.



Skolekroghus i Nørreskov.



Svend Lund.

Tirsdag d. 2. april 1974 mistede Historisk Forening et godt og trofast medlem, foreningens revisor gennem 25 år, bankbestyrer Svend Lund, der døde 71 år gammel.

Han var en reel, og retlinet personlighed og vellidt af alle, han kom i berøring med.

Familien Lund havde mange interesser, især inden for det kirkelige arbejde, men også vor forening havde glæde af deres interesse på det historiske område. De fulgte med i alle vore arrangementer med udstillinger, udflugter og vandreture, og ved alle vore generalforsamlinger var Ingeborg og Svend Lund faste gæster.

Mange af vore museumsgenstande stammer fra det Lundske hjem i Hareskov, der var righoldigt på gamle ting.

Vi vil komme til at savne ham og hans arbejde i foreningen.

Karl K. Nielsen.

Kristentøj – 200-årige dåbsdragter

Der er mindelser om renæssancens pragt og præsternes farvestrålende messehageler bevaret i dåbstøjet, som man for 200 år siden iførte de små hedninge, der skulle indvies til kristenliv og beskyttes mod de onde magter, der ellers så let fik magt over dem.

Kristentøjet, som det blev kaldt overalt i Norden, bestod af en lang pose (100–150 cm lang) af prægtigt stof. Det kunne være silkebrokade eller silkeatlask, som man pyntede med guld- eller sølvkniplinger, brogede silkebånd og sløjfer. Ofte var bånd eller kniplinger syet på, så de dannede symboler som kors, timeglas eller liggende ottetaller (= evigheden).

Dragten var næsten altid syet som en pose, der øverst endte i en hætte eller var afsluttet med en pude til barnets hoved. Lidt yngre er en model, der er åben forneden.

Disse pragtstoffer var så sandelig ikke hvermandseje.

De blev syet af herskabsfruens aflagte selskabskjoler – eller måske præstemadammens, og kun de mere velhavende blandt almuen har haft råd til selv at eje sit kristentøj. Derfor havde sognet ofte en dåbsdragt, som kunne lejes hos præsten. Senere blev det mere almindeligt, at de større bønder havde deres private kristentøj, som så blev brugt af generation efter generation.

Det var ens for drenge og piger, men en forskel var der dog, nemlig på huerne.

Pigernes huer var syet af tre stykker: En midtbane fra isse til nakke og to symmetriske sidestykker. De kunne være pyntet i kanterne med fine Tønderkniplinger eller blonder af metaltråd. Der kunne også være stråperler i kniplingerne, og stoffet var i reglen silkebrokade.

Drengenes var syet af seks eller flere stykker, sat sammen med silkebånd. Ofte var alle seks baner af forskelligt stof, der kunne være af både uld og silke. Også disse huer havde kniplinger i kanten og kunne desuden have rosetter af silkebånd eller metalknipling ved siderne eller i nakken.

Fantasien havde frit spil.

Dette brogede dåbstøj var i brug her på egnen til omkring 1860. Derefter begyndte man at bruge hvide dåbskjoler.

Vi er så heldige på Værløse museum at have to dåbsdragter, to pigehuer og to drengehuer.

Fra Knardrup stammer en hættepose i stærk blå damaskvævet silke. Midt ned gennem forbredden er indsat tre silkebånd. De yderste er røde og har tungede kanter, det midterste er brokadevævet, hvid bund med røde blomster og blade. Hætten er bagpå lagt i seks flade læg, den er foret med rødt stivlærred. Posen er åben forneden nu, men har været syet sammen i bunden, hvor den er stivet af med højrodt filt-agtigt vadmel. Ellers består foret af uldstof. Der har været koldt i kirkerne dengang. *Fig. 1.*

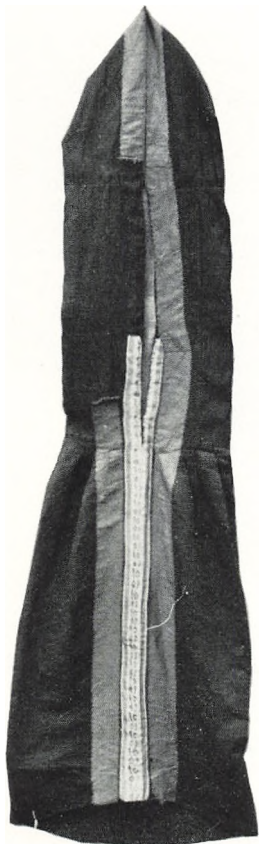


Fig. 1.



Fig. 2.

Den anden dåbsdragt er fra Bregnerød og er kun bevaret som forside. Dens bagside har nok været af simplere stof og er vel efterhånden blevet slidt op. Den smukke forbrede har man ikke nænnet at kassere, heldigvis.

Den er syet af brocheret silkebrokade – importeret fra Frankrig – i en sart rosa farve med indvævede blomster i blå, rødt og grønt. En 3 cm bred sølvknipling kanter stykket og er også indsat i mønster øverst. Fig. 2. En buket af silkeblomster i stærke farver er syet fast på brystet. Blomsternes støvdragere er lavet af strudsfejer.

Forsiden er simpelthen et panel fra forbredden af en selskabskjole, de oprindelige figurlæg er endnu bevaret. Brystbuketten stammer sikkert også herfra.

Allerøverst er brokaden sluppet op og er erstattet af indfarvet hjemmevævet hør-lærred, der også er brugt til afstivning af brokaden.

Bagpå dette øverste stykke er der riet en lomme af gazestof til at stikke en pude ind i til barnets hoved.

Et lille menneskeligt træk bringer vores dåbsbarn helt ind på livet af os:

En plet på forbredden afslører et hændeligt uheld – det var før gummibukserne blev opfundet!



Fig. 3.



Fig. 4.

Det var sæd og skik, at dåbsbarnet sov sin første søvn efter den hellige handling iført sit kristentøj. Det beskyttede og velsignede.

Enhver, som troér og bliver døbt,
Gaaer frit ind i Guds Rige,
For de i Christen-Tøi er svøbt,
Som gjør Guds Søn dem lige.

Grundtvig, ca. 1810.

Man sikrede også sit barn på anden vis ved at gemme en sølvskilling og et stykke brød ved dets bryst. Havde det disse ting på sig, mens det blev døbt, ville det aldrig senere i livet komme til at mangle mad eller penge.

På nogle dåbsdragter er der ligefrem syet en lille lomme indvendig til tingene.

Dregehuen er også fra Bregnerød. *Figur. 3.*

Den er syet i ni baner af seks forskellige slags tøj, dels taftvævet silke, dels silkebrokade, dels uld. Farverne veksler fra brunt over vissengrønt, stærk grønt og orange til pastelfarver. Den er kantet hele vejen rundt med gult uldent stof og her indenfor en sølvknipling. Der er en roset af sølvknipling i højre side og rosetter af silke i venstre side og i nakken. Huen er foret med hørlærred og har gule hagebånd.

Her har vor mor sandelig fået kriget en masse fine tøjstumper til sig!

De sidste tre huer stammer fra Toftegården i Lille Værløse.

Pigehuen er syet som trestykkshue i rødt silkebrokade, kantet med grønt silke. *Fig. 4.*

Den har en bred trådknipling med posementtråd og indknipledte stråperler. Den er foret med hjemmævvet hørlærred og har bindebånd af gulnet silke.



Fig. 5.



Fig. 6.

Den anden lille fine pigehue er syet i grønt brocheret silkestof med en Tønderknipling i kanten. Syet som trestykshue. *Fig. 5.*

Den sidste hue er en dreng hue af piquevævet uldstof med broderi i jacobeanisk syning i stærke farver. Den er kantet af en knipling, der er lagt i plisseer. *Fig. 6.*

Vi er taknemmelige for disse smukke ting, som folk så pietetsfuldt har gemt i de mange år og derefter betroet os.

Desværre kan vi ikke gengive dem i farver.

Men husk at kigge efter kristentøjet næste gang De besøger museet.

Tove Werner Larsen. Foto: Emmi Brodersen.

Ordforklaring:

Brocherede stoffer: Vævede stoffer med en særlig slags islæt, der kun bevæger sig frem og tilbage inden for selve mønsterfigurens grænser.

Stråperler: Glasperler af form som et lille stykke strå.

Litteraturhvisning:

Ellen Andersen: Danske bønders klædedragt.

J. S. Møller: Fester og Højtider i gamle Dage, I.

Troels Lund: Dagligt Liv i Norden, VIII.

Marie Christophersen: Fra Hedeboegnen.

I året 1974 har foreningen haft følgende tilgang af nye medlemmer

(Postadr.: B. = 2750 Ballerup, V. = 3500 Værløse).

- ANRA. Vægt- og Maskinfabrik, Ballerupvej 77. V.
Bang, Nette Holmboe, lærer, fru, MK, Fiskebækvej 49. V.
Bernier, Ole, u.dir., Brådervej 3. V.
Bernhardtsen, T.B. ass., Duevej 86. Kbh. F.
Bjerring, Lars, Skandrupsallé 25. H-by. V.
Bredegård, Erik, Gyvelkæden 23. Greve Strand.
Buch, Erik, lærer, Bauehøj Park 20. V.
Bülöw, Kirsten, programm., Bygaden 13. KV. V.
Christensen, Christine, fru, Tofteto 14, 2. th. V.
Dehlbæk, Ruth, lærer, fru, Bostedet 12. V.
Dolfi, Aase, fru, Bringehusene 14, Jonstrup. B.
Edelvang, Preben, lærer, Grantoftevej 17 C. V.
Ehlers, Søren, Stationsvej 22, Kagerup. Helsingø.
Ellemann, Inge, fru, Højeloft Vænge 156. V.
Enevoldsen, Annie, o.ass., fru, Søndergårdsvej 80. V.
Erichsen, Henrik, læge, Tornekrogen 53. V.
Frederiksen, Harry P., Skovgårdsallé 193. V.
Grundtvig, Cathrine, hj.sygeplej., Sigmundsvej 19. Bagsværd.
Graaskov, Stine, tekn. tegn., frk., Gammel-mosevej 107 B 2. Lyngby.
Hansen, Anders Lykø, Ryetvej 12. V.
– Ellen, fru, Hejrebakken 51. V.
– Kirsten F., b.lærer, Kløvervej 8. H-by. V.
– Ulrikka, frk., Kollekollevej 5 H. V.
Hermansen, Bjarne, TV-tekn., Bjørnsholmvej 21. V.
Hinrichsen, Ellen, bogh., fru, Bauehøj Park 20 st. tv. V.
Holgersen, Ole M., gartner, Skinderskovvej 27. Herlev.
Høje-Taastrup komm. Bibliotek, Køgevej 40, 1. Tåstrup.
Højlyng, Ella og Ib, Tjørnevænget 15, Stavnsholt. Farum.
Jensen, Chr., fabr., Højbovænge 15. V.
– K. H. Balch, ing., Kastanieallé 35. Farum.
– Sofie, fru, Strandboulevarlen 103, 3. th. Kbh. Ø.
Jørgensen, Rob. H., musiker, Stationsvej 8 A. V.
Larsen, Hans K., bankbest., Mosegårds Park 58. V.
Lynge, Birthe, o.ass., fru, Mølle dalen 25, Jonstrup. B.
Møllmann-Ibsen, Dan, lagerchef, Hyltebjerg Allé 1, st. Vanløse.
Nielsen, Per Leth, mek., Brunsøvej 23. H-by. V.
Pedersen, Mogens Køhler, pol.betj., Birgersvej 5. V.
Randrup, Johs., apoteker, Højeloft Vænge 189. V.
Rose, Greta, sygeplej., Syvstjernehusene 21. V.
Ryelund, Karen, læge, Mosestedet 33. V.
Schlütter, Ingerlise og Jørgen, Skolekrogen 66. V.
Skovlund, Inge, sem.adjunkt, Skråplanet 9, Jonstrup. B.
Styner, Ole, afd.chef, Tornekrogen 45. V.
Svendsen, Grethe, fru, Birkevej 5. V.
Sørensen, Gay, arkitekt, Søndergårdsvej 65. V.
– Ole Damm, Nordvangsvej 9. Farum.
Vejlø, Claes Rothe, Skovgårdsallé 183. V.
Vekslund, Inga og Jørgen, Højeloft Vænge 64. V.
Vilfort, Ena, tegn., Klostergårdsvej 14, V.
Værløse Fællessamling, Sønderøskolen, Kr. Værløsevej 50. V.

