



Dette værk er downloadet fra Danskernes Historie Online

Danskernes Historie Online er Danmarks største digitaliseringsprojekt af litteratur inden for emner som personalhistorie, lokalhistorie og slægtsforskning. Biblioteket hører under den almennyttige forening Danske Slægtsforskere. Vi bevarer vores fælles kulturarv, digitaliserer den og stiller den til rådighed for alle interesserede.

Støt Danskernes Historie Online - Bliv sponsor

Som sponsor i biblioteket opnår du en række fordele. Læs mere om fordele og sponsorat her: <https://slaegtsbibliotek.dk/sponsorat>

Ophavsret

Biblioteket indeholder værker både med og uden ophavsret. For værker, som er omfattet af ophavsret, må PDF-filen kun benyttes til personligt brug.

Links

Slægtsforskeres Bibliotek: <https://slaegtsbibliotek.dk>

Danske Slægtsforskere: <https://slaegt.dk>

ÅRSSKRIFT



UDGIVET AF
HISTORISK FORENING FOR VÆRLØSE KOMMUNE
1976

ÅRSSKRIFT



UDGIVET AF
HISTORISK FORENING FOR VÆRLØSE KOMMUNE
1976

Historisk Forening for Værløse kommune

Fmd.: Kulsvier Karl K. Nielsen, Mosegården, Skovgårdsallé 37, 3500 Værløse. Tlf. (02) 48 00 70.

Kass.: Maskinmester J. K. Skov, Vesterbo 131, 3500 Værløse. Tlf. (02) 48 02 88.

Årsskrift udsendes omkring 15. febr.

Medlemsbidrag: Mindst 10 kr. årlig. – Postgiro nr. 5 47 19 58.

Når intet andet indtræffer, afholdes vore sammenkomster således:

Generalforsamling: Sidste halvdel af febr.

Den lille vandretur: 2. lørdag i maj.

Den store udflugt: 2. lørdag i juni.

Efterårsvandretur: 2. lørdag i september. Reserver dagene.

Alle er velkomne, også ikke-medlemmer.

Værløse museum

i Mosegården, Skovgårdsallé 37, er åben 1. og 3. søndag i hver måned fra kl. 13–17.

Uden for disse tider kan museet beses efter aftale med formanden eller kassereren.

Historisk Forenings årsskrifter fra 1949 og til dato kan stadig købes af medlemmerne til en meget billig pris.

Ligeledes det fine jubilæumsskrift fra 1973.

Et optryk af S. Sterms kort over Værløse sogn fra 1836, 45 × 60 cm, velegnet til indramning, kan købes for 10 kr. pr. stk.

Torben B. Bernhardtsen: Ertebølle-bopladsen ved Veksø Bro. Særtryk af årsskrift 1973. Rigt illustreret. 20 sider. Kr. 10,00.

Tove Werner Larsen: Oldemors fine hue. Rigt illustreret, med farvebilleder. Særtryk af årsskrift 1975. 10 kr. pr. stk.

J. K. Skov: Værket ved Søndersø 1874–1974. Københavns Vandforsyning. Illustreret. Særtryk af årsskrift 1974. 10 kr. pr. stk.

Karl K. Nielsen m. fl.: De 3 Værløse Malere. 24 sider med 16 farvetryk og andre illustrationer. Særtryk af årsskrift 1976. 15 kr. pr. stk.



I årets løb

Af Karl K. Nielsen

Historisk Forenings generalforsamling fandt sted på Syvstjerneskolen den 26. april 1976. Formanden aflagde beretning om det forløbne år, men „glemte“ at omtale sin tildeling af den kongelige belønningsmedaille af 1. klasse med krone den 15. dec. 1975. Medaillen blev overrakt ham af borgmester Ernst Ellgaard ved en højtidelighed på kommunens rådhus den 6. jan. 1976.

Kasserer Skov fremlagde regnskabet, der balancerede med en sum på kr. 79.215,17, og deraf var kommunens tilskud på kr. 20.000,00, og statens tilskud på kr. 19.500,00. Han sluttede med en kort gennemgang af forskellige poster i regnskabet. Som bebudet i årsskrift 1975 er vi nu vendt tilbage til, at vort regnskabsår følger kalenderåret.

Under samrådet om vore nye love og vedtægter, som blev vedtaget ved sidste generalforsamling, blev der ytret ønsker om, at vi skulle reducere vor bestyrelse med 2 medlemmer. Dette ønske begrundedes med, at vi efter at være tilkendt statstilskud til museets drift måtte optage 2 bestyrelsesmedlemmer, valgt af kommunalbestyrelsen.

Ved valg til bestyrelsen blev Karl K. Nielsen, E. Laumann Jørgensen og J. Steen Poulsen genvalgt. Da Henrik Jørgensen flytter til Vejby, ønskede han at udtræde af bestyrelsen, og da Sally Nielsen velvilligst tilbød at fungere som suppleant i stedet for bestyrelsesmedlem, benyttede bestyrelsen straks lejligheden til at reducere dens medlemstal til 7 + de to af kommunen valgte medlemmer. Fru Emmi Brodersen blev valgt som suppleant for 1 år og Sally Nielsen for 2 år. Revisor Ib Sunekær ønskede sig fri for hvervet, og i hans sted valgtes assistent Poul Skipper, Ryetvej 26.

Efter kaffebordet og gennemgangen af de udstillede gaver viste Tove Werner Larsen nogle lysbilleder af hovedtøj fra museets samlinger med saglige oplysninger om alder, modepræg og fremstillingsmåder.

Den 8. maj havde vi det første arrangement, som var en tur til Bastruptårnet og Ganløse Eget. Efter udflugten kørte deltagerne til Mosegården, fordi det var sidste dag museet var åbent før ombygningen.

Den 12. juni havde vi vor sommerudflugt, hvor vi var så heldige at kunne besøge udgravningen af Sct. Olavs kapel i Stenløse, som netop var afsluttet. Derefter gik turen til Møllehøj jættestue og Willumsens museum i Frederikssund. Kaffe i Jørlunde forsamlingshus, og bagefter fik vi forevist Slangstrup kirke.

Den 11. september havde vi vandretur i Ganløse. Gjorde holdt ved Asserhøj og derefter spadseretur gennem byen med besøg i kirken og den gamle rytterskole. Vi sluttede med besøg hos Møllevennerne, hvor vi fik kaffe og færdedes i alle møllens etager og var enige om, at det var et prisværdigt initiativ på denne måde at redde en gammel mølle, der i så mange år har sat sit præg på byen. –

Efter lukningen af museet har vi kun haft gæster, som var særligt interesserede i samtaler med museets folk og i hyggen på gården, og medgives må det jo også, at selv



Mosegården. Mur påbegyndt 27. marts 1976.

Foto: Emmi Brodersen.

om museet officielt var lukket, var der dog ting, der ikke var borttaget, før det var nødvendigt for byggearbejdet, således sidst vore oldsager i stuehuset.

Vi har holdt udstilling på Ganløse skole med foredrag for flere af de større klasser. Vore egne skoler har besøgt os i det første halvår med klasser fra Ll. Værløse skole, Søndersøskolen og Syvstjerneskolen. Fra Farum, Stavnsholtskolen. KFUM-spejdere fra Hyltebjerg, Gladsaxe arkæologiklub, Hillerød arkæologihold, Foreningen F.I.H.O., Arkæologiklubben „Flækken“, Lyngby. Børn og voksne fra Skråplanet, Jonstrup. Børnehaver, bl. a. fra Birkedalshusene.

Vi har haft ca. 1000 besøgende i det forløbne halve år. Fru Gerda Hansen, Tove Werner Larsen, Emmi Brodersen og formanden repræsenterede Værløse museum ved Dansk kulturhistorisk museumsforenings årsmøde i Åbenrå. Tove Werner Larsen blev indvalgt i D.K.M.s bestyrelse som repræsentant for de små, styrelsesledede museer. Da den ny museumslov kræver, at der nedsættes et amtsmuseumsråd med to repræsentanter for hvert af de statsanerkendte museer, er Karl K. Nielsen og Tove Werner Larsen indtrådt for Værløse Museum.

Året har især været interessant, fordi vi har fået gang i byggeriet og omforandringerne. En ny vestlænge er rejst, og i denne har vi indrettet os med et konserveringsrum, der også kan virke som et lille værksted for reparation af små ting. Der bliver installeret et apparat til elektrolyse og ellers beholdere til konserveringsvæsker, som skal bruges mod skadedyr og råd; kort sagt, et rum hvori al soignering af museumsgenstande finder sted.

Et andet rum er helliget modtagne ting til registrering og journalføring samt mere



Mosegården. Rejsegilde. 5. maj 1976.

Foto: Emmi Brodersen.

internt studium. Samtidig skal det være bibliotek for de bøger, der bliver anvendt i det daglige arbejde til bestemmelse af ornamenter, stilart og mode. Desuden skal det rumme vore arkivalier, optegnelser og protokoller, dog ikke vore samlinger af bibler, salmebøger o. lign. Også vore kartoteksskabe skal være her. Vore fotoalbums vil vi foreløbig opbevare i stuehusets dagligstue, så de er let tilgængelige for besøgende.

Det største rum i den nye bygning skal være magasin for vore overskudsting og dubletter. Det er indrettet med de såkaldte kompaktreoler, der giver meget hyldeareal på mindst mulig plads.

Staldbygningen er i orden; men indretningen af den vil vi fortælle om i vort næste årsskrift sammen med en redegørelse for brugen af stuehuset, og hvad der er lavet af nyt i dette.

Planen for byggeriet er ikke blevet overholdt; der blev en måneds forsinkelse, og det var især uheldigt op mod julen, hvor alle er optaget af arbejde på anden måde.

Vi har i årets løb haft meget arbejde med at pakke og flytte vore ting: 100 kasser blev det til. Pakning og flytning er udelukkende udført af frivillig arbejdskraft: Museets venner og vor faste stab af dygtige damer. 12 flyttelæs kørt ud i laden på Højgård til god og sikker opbevaring, og de sidste ting fra loft og stald blev fyldt op fra gulv til loft i den nye bygning, da den stod klar.

Vi har grund til at takke for alt det arbejde, der er udført i årets løb; ikke alene for hjælp ved flyttearbejde, men også for optegnelser, en båndoptagelse og meget fotoarbejde, især af Emmi Brodersen. Ligeledes tak til vore flinke damer for udmærket hjælp ved rejsegilde, for modtagelse af gæster samt de mange byggemøder.

En særlig tak til Erik Brodersen for hans store og særdeles sagkyndige indsats ved indkøb af inventar og apparatur m. m. til museet.

Vi takker kommunen for byggeriet i det hele taget, og for, at den har klaret vore kørselsproblemer.

Vor gaveliste, som følger med årsskriftet, er ikke særlig stor, hvad vi i betragtning af museets lukning og flyttetravlhed heller ikke kunne forvente.

Morvilles Minde

Af J. K. Skov

Siden 1975, da der fremkom en lille artikel her i Hareskov-Værløse Avis om dette navns oprindelse, er Historisk Forening kommet i besiddelse af gamle papirer og dokumenter fra Anneksgården i Ll. Værløse, en gave fra gdr. Jess Waaben, Horreby, Falster, så nu kan navnets oprindelse berettes helt nøjagtigt.

Vi lader et af de gamle dokumenter fortælle:

... Anledningen til disse Betragtninger gives os i Dag ved at ledsage en hæderlig Olding til hans Hvilested, nemlig forhenværende Kro- og Gaardejer velædle Hr Peter Hartvig Kragh af Lilleværløse hvis Levnedsløb vi kortelig vil genfortælle.

Han er født 1753 i Hertugdømmet Slesvig eller Sønderjylland og Forældrene ere velædle Hr Jens Gotfreid Kragh og Hustru Morville Kragh. Straks efter Fødselen blev han ved Daaben i Vonsild Kirke indlemmet i den kristne Menighed og dermed Medarving til den Salighed Religionen forjætter de retskafne i Evigheden.

Afdøde havde 4 Søkende hvoraf de tvende vare hans Helsøskende. Broderen hed Volrath Kragh og Søsteren Christiane Kragh, men begge ere forlængst gaaet til deres Fædre om de tvende Halvsøskende ved man at de opholder sig på Herregaarden Kattrup her i Sjælland.

Den Gaard i Vonsild som afdødes Forældre havde er den Jord hvor nu Christiansfeld er bygget og altsaa har vor Afdøde tilbragt en Del af sin skyldfri Barndom paa dette Sted. Men formedelst Tab i 1760 besluttede Hr Gotfreid Kragh at sælge Ejendommen til nogle af den herrnhuttiske Menighed (Brødremenigheden).

Efter at vor Afdøde var konfirmeret i Vonsild Kirke besluttede hans Fader at drage til Fyn hvor han købte Munke Mølle. Her døde baade Hr Gotfreid Kragh og hans Hustru Morville Kragh i deres høje Alderdom han 86 Aar og hun 95 Aar.

I Aaret 1780 besluttede afdøde Hr Peder Hartvig Kragh da han var 27 Aar gammel at rejse til Sjælland og købte samme Aar Kroen i Lille Værløse. 2 Aar efter giftede han sig med den velagtede Pige Inger Larsdatter fra Bagsværd med hvem han levede i Ægteskab i 4 Aar da Herren kaldte hende til sig. Deres Ægteskab var af Gud velsignet med 3 Børn som alle ere indgangne i Evigheden.

Omtrent et Aar efter sin første Kones Død giftede han sig med hendes Søster velagtede Pige Marie Kirstine Larsdatter med hvem han avlede 14 Børn i 28 Aars Æg-

teskab og af disse ere 7 hensovede ligesom deres Moder, som døde 1814, og de øvrige syv lever endnu og virker iblandt os. Disse ere:

1. Lars Peter Kragh som er gift og har et sted i Jonstrup Vang. 2. Sophie Pedersdatter Kragh, som er gift med meget hæderlige og velagtede Mand Gaardejer Jens Christensen i Bringe. 3. Christian Pedersen Kragh. 4. Frederik Pedersen Kragh. 5. Bodil Pedersen Kragh. 6. Hans Pedersen Kragh. 7. Christiane Pedersen Kragh.

De 5 sidstnævnte har stadig været hjemme hos Faderen som har givet dem alle en god og usvigelig kristelig Opdragelse, der har ladet sig tilsyne i deres Levned og Forhold, da de bestandig have opført sig som gode og retskafne Mennesker. . . .

Ovenstående stammer fra en ligtale over Peder Hartvig Kragh, der ejede kroen og gården ved siden af. Han døde i 1828.

Den er skrevet i særdeles kristelig ånd af jomfru Magdalene Zefora Suse, født i Frederikssund i 1806. Hun var søster til Nicoline Regine Suse, der blev gift med Peder



Morvilles Minde, set fra Fiskebækvej.

Foto: Ole Peulecke.

Hartvig Kraghs søn, Christian Pedersen Kragh, og da disse overtager gården og kroen, kommer hun til at bo i huset hos dem.

Christian Pedersen Kragh og Nicoline Regine Suse får een eneste datter, Myliane Marie Morville Kragh, f. d. 20. april 1831, og denne datter får altså mellemnavnet *Morville* efter sin oldemoder, Morville Kragh.

Af folketællingslisten 1834 ses det, at Nicoline Regine Kragh er enke, og hun gifter sig heller ikke senere. I 1856 sælger hun gård og kro til Poul Olsen fra Gladsaxe. Men datteren, der boede hos hende, blev heller ikke gift, og blev kendt i Ll. Værløse som jomfru Kragh.

Endnu i 1911 bor hun i sit hus ved bybrønden i Ll. Værløse bymidte; men sine sidste dage tilbragte hun hos den gamle sognefoged, Myliam Volrath Olsen fra Anneksgården, der kort forinden havde bygget sig en stor villa vest for Ll. Værløse kro, og da jomfru Kragh døde her 21. november 1914, fik denne villa navn efter hende: *Morvilles Minde*.

Et fund på Mosegården

Af Karl K. Nielsen

Under ombygningsarbejdet på Mosegården var man i september i gang med at fjerne krybber og båse i den gamle kostald samt spiltove og brolægning i hestestalden.

Den 27. september kom en af arbejdsfolkene glædestrålende ind i stuen og bad mig om at komme ud i stalden, hvor de netop i gulvet under brolægningen havde fundet en kværnsten, en møllesten af fintkornet granit med en diameter henimod 50 cm og en tykkelse på ca. 15 cm. Stenen havde et lille hul i midten, beregnet til en styrebolt og var altså den underste og faste sten i kværnen.

Hullet omslutede en lille medicinflaske med prop, og i flasken lå et sammenrullet og tildels opløst stykke papir med indskrift.

Efter fundet telefonerede jeg til Mosegårdens tidligere ejer, Poul Petersen, som nu bor i Duemose ved Kagerup og er nævnt i dokumentet. Han kunne fortælle mig, at stenen var nedlagt af hans søster, Sophie, og at den stammede fra en gammel, men intakt kværn, som stod, hvor der var indrettet brændehus i gårdens vestlænge. Han vidste dog ikke, hvor den anden sten var blevet af.

Stenen er med en meget fin og dyb mønsterbildning, og derfor køn at se på.

For nogle år siden fandt vi under udgravningsarbejde på Toftegård i Ll. Værløse en lidt mindre møllesten anbragt midt i et skorstensfundament, bestående af seks store grundsten og sammen med den et fad eller skål. Det må antages, at disse ting er nedlagt i grunden for at bringe gårdens beboere lykke og held: Et ønske om, at der altid ville være mad og drikke i hjemmet.

– Ingen af de fundne ting vil blive begravet påny, men indgå i museets samlinger som eksempel på skikke og tro.

Dokumentet er tydet, og de bogstaver, der er helt borte, kan vi rekonstruere. Der står:

Aar 1925 blev denne Stald bygget af Lauritz Petersen og Hustru Marie Pedersen.

Arbejdet blev udført af Tømrer H. Johannessen og Murer N. Madsen.

Lauritz Petersen og Hustru Marie
f. 17/2 1863. f. 26/1 1869.

Knud Sophie Poul
f. 15/12 1896. f. 29/9 1899. f. 28/12 1902.

Tider skal komme, Tider
skal henrulle.

Slægt skal følge Slægters Gang.

Aldrig forstumme, Tonen
fra Himlen

i Sjælens glade Pilgrimssang.

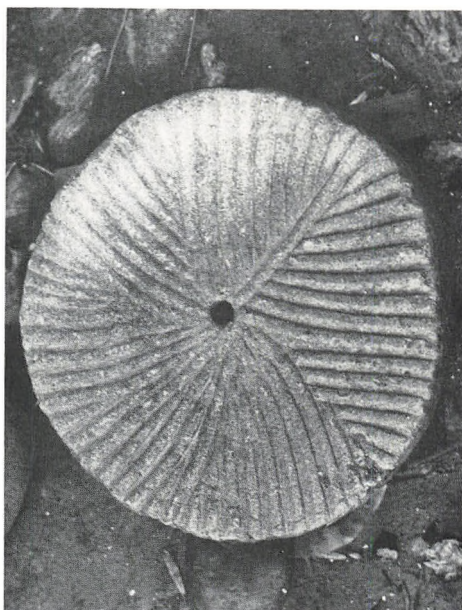
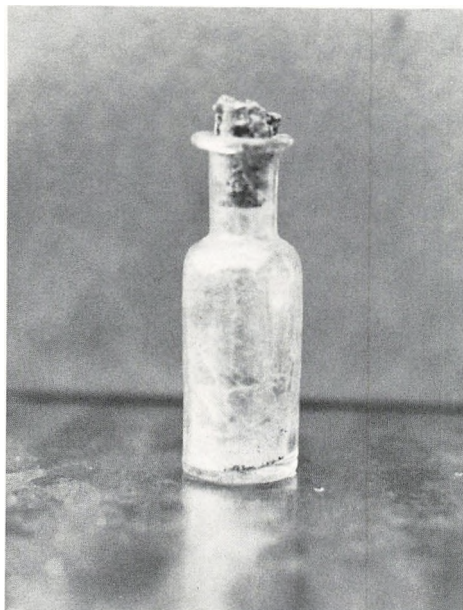
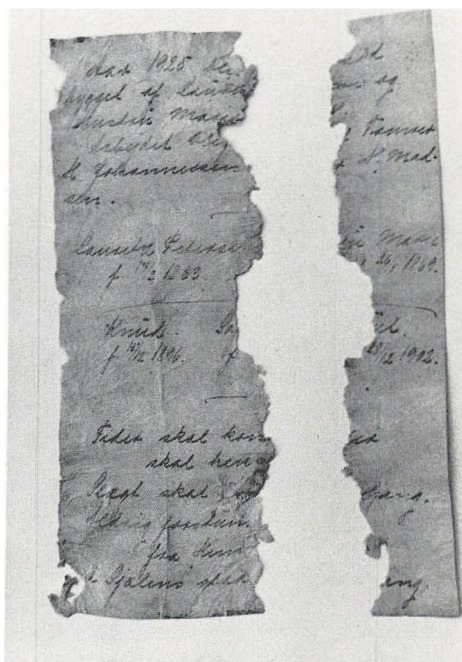


Foto: Emmi Brodersen.

Hans Lang: Mætt. Skallforordnað þess Comissiu.
 till Extraktningu þess Svolesthoris till raris vithis
 Jernlong, þess þess þess þess þess þess þess þess þess
 Hans Lang: Mætt. till forfarðing, for mig forforð
 ning till Milition, Exthorrit og Fjälþing, og
 Skilfing in Fort forforðan, og þess Hans Mætt. forfal.
 þess till Råd þess þess þess þess þess þess þess þess
 Jernforforðit, og þess inðin þess þess þess þess

Harlot's Waagelle Dættelbige

Anders Andersson's Gættel	88	3 Skjopp
Andragor i Gart Lonn	-	88
Janss Andersson's gaard þess þess þess	138	2 Skjopp
Janss Andersson's gaard þess þess þess	138	2 Skjopp
Janss Andersson's song þess þess þess	98	2 Skjopp
Þess Andersson's Tammsþrods	178	2 Skjopp
Janss Andersson's þess	98	2 Skjopp
Rasmus Janss song Tammsþrods	88	3 Skjopp
Jalleman's Andersson's þess	68	3 Skjopp
Mortens Janss song þess	98	2 Skjopp
Anders Andersson's þess	178	2 Skjopp
Rasmus Janss song Tammsþrods	88	3 Skjopp

Þessige Dættel

Lars Andersson's gaard Andragor	88	4 Skjopp
Janss Andersson's þess	88	4 Skjopp
Anders Andersson's Tammsþrods	88	4 Skjopp
Lars Andersson's þess	88	4 Skjopp
Mortens Andersson's þess	88	4 Skjopp
Janss Andersson's Tammsþrods	88	4 Skjopp
Þess þess þess þess þess þess þess þess	138	3 Skjopp

og - 174 tonds - 5 1/2 skjopp

Dronning for hofens, hinders, mig aft Jane C. M. sig
 for alle kongelig bryg, och besvoringe vor forindt,
 antagende, och for ad Holam, Enortill i Her
 dar isle om handfullt dagt er, somt aft Trompsen
 saa gauder vidlyndont, spolerit, och selobry duffhaa
 for gaagret, sora darpaa faullis, sora dary, sora illor
 sora, man' vnaar gauder sora daly, sora sora sig
 sordigh sora man sordis, sordigh, sora sora sora
 sordigh for allor sora, sora i sora besvoringe sig
 at sora, at i sordigh sordis, sora gauder sora
 sora sordis och sordis, aft i sora sora sora
 sora sig for noget sordis, sora sora sora sora
 sora sora, sora noget sordis, sora sora sora
 sora for vor sordis, sora sora i sora sora om,
 sora sora sig sora sora for noget sora, sora
 sora mit sordis sora sora och sora, sora sora
 sig sora

sora, vor sora at sora, sora sora sora
 aft sora sora sordis sora sora och sora
 i aft sora sordis sora, sora, och sora
 sora, mit sordis sora sora sora sora
 sora, sora, och sora sora sora, och sora,
 sora sora sora, sora sora sora sora
 och sora sora, i mit sora och sora
 sora och sora sora sora, sora sora och sora
 sora sora sora sora sora, sora sora sora
 sora sora och sora sora sora, sora sora sora
 sora sora sora sora sora, sora sora sora
 at sora sora, sora sora, sora sora aft
 sora sora sora, sora sora sora sora sora
 sora i sora sora och sora sora i sora sora,
 och sig sora sora i sora sora, sora sora
 sora sora sora, sora sora sora sora
 sora sora sora sora sora sora sora
 sora sora, sora sora sora sora sora
 och sig sora, sora sora sora sora sora

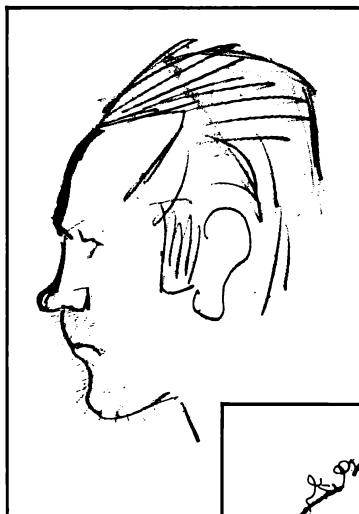
All aff g. gods, Herre Commissarierne med
 Skifte Considererit, Haffind *[Signature]*
 J. Commissarius *[Signature]*
 Decemb. Anno 1660
[Signature]

H(errer). Commissarier U(nderdanigste). T(iener). A(gtelsesfuldt).

Claues
Iffuerssen Rauffn.

Claues Iffuersen Rauffns
 Pandtsatte godtz Taxe
 ring som till Herr Com-
 missarierne. Day 2
 Decemb: Anno 1660 Ouff-
 giffuet er, Och gunstlig
 formoder, des Ombstande
 i all tilbørlig Moderation
 aff derris Welb: Bliffe
 Considererit och Obser-
 uerit

Claues Iffuersen Rauffns
 Pandtsatte godtz Taxe-
 ring som till Herr Com-
 missarierne i Dag 2
 Decemb: Anno 1660 Ouffe-
 giffuet er, Och gunstlig
 formoder, des Ombstande
 i all tilbørlig Moderation
 aff derris Welb: Bliffe
 Considererit och Obser-
 uerit



Edvard Sarvig.



Rudolf Jacobsen.



Hans Knudsen.

De 3 Værløse Malere

I sommeren 1976 havde Værløse kommune arrangeret en udstilling på kommunkontoret af disse 3 malere, men også med malerier af de efterfølgende generationer.

Foruden de malerier, som kommunen ejer, var udstillingen suppleret med lån fra private samlinger, så publikum kunne vurdere den kærlighed, som kunstnerne har følt for Værløses natur og de maleriske, gamle bygninger i kommunen, dog overvejende fra Kirke Værløseegnen med den tilstødende Oremose i Ganløse sogn.

Historisk Forening for Værløse Kommune følte da også denne udstilling som en udfordring, der burde tages op, og ved et bestyrelsesmøde blev man enige om, at der burde skrives en artikel om de 3 Værløse malere i det kommende årsskrift 1976.

Da man mente, at Kulturel Forvaltning måske også kunne være interesseret, blev den anmodet om at deltage med et passende beløb, så vi kunne få råd til at trykke 16 farvebilleder med tilhørende data og forklaringer, foruden korte oplysninger om kunstnernes liv, illustreret med 9 sorte billeder.

Det har ikke været hensigten at give en kunstnerisk bedømmelse af de udvalgte malerier, men kun at fortælle om, hvor motiverne stammer fra og måske lidt om deres historie. Skulle nogen være interesseret i yderligere oplysninger, må vi henvise til Weilbachs Kunstnerleksikon af 1947, hvorfra vi også har hentet oplysninger.

Vi har måttet begrænse os til de 3 egentlige Værløse malere, der begynder med Hans Knudsen og fortsætter med Rudolf Jacobsen og Edvard Sarvig, der begge var 30 år yngre.

Som indledning bringer vi 3 muntre tegninger af disse kunstnere. Det er tegninger fra omkr. 1916 og stammer fra et muntret samvær hos Rud. Jacobsen på Ryet, mens han var indkaldt som soldat. – Men hvem har tegnet hvem?

Artiklen vil blive trykt i vort årsskrift 1976, men vil også fremkomme i et særtryk på 24 sider, og de mange illustrationer skulle gøre den letlæselig og interessant for ældre Værløserne, og ikke mindst for de mange tilflyttere, der er kommet til egnen.

Flere af motiverne eksisterer ikke mere, så billederne har også kulturhistorisk værdi, udover den kunstneriske.

Historisk Forening overgiver hermed dette særtryk til sine medlemmer og enhver der viser det interesse, med en ærbødig tanke til disse 3 kunstnere, der ofte under små kår måtte følge deres lyst og skabertrang for at gengive den natur, de elskede så højt.





Hans Christian Martinus Knudsen.

Født 16. aug. 1865 i Roskilde. Forældre: Trikotagehandler Martinus Knudsen og Johanne Cathrine Jensine Crone. Gift 9. maj 1909 i Ganløse med Sørine Kristine Thomsen, f. 27. maj 1880 i Lundø, datter af fisker Søren T. og Ane Dorthea Rasmussen.

Død 6. jan. 1947 i Slagslunde, bisat fra Bispebjerg krematorium.

Hans Knudsen boede i lang tid i det lille hus, nu Orehøjvej 15, og det gamle fotografi af ham viser tydeligt, hvorledes han nyder at sidde i solen med sit staffeli og øvrige maleredskeer.

Han betragtes almindeligvis som den egentlige grundlægger af *Værloeseskolen* og har da også hævdet sig smukt sammen med Rud. Jacobsen og Edv. Sarvig.

Hans malerier er ret sjældne her i kommunen; men det ses, at der hænger flere rundt om på museerne, hvad der borger godt for den kunstneriske kvalitet.

Hans Knudsens tidligere hjem i Ganløse Ore. Det er nu Orehøjvej nr. 8, og beboes af Ernst Andersen.

Foto: Ole Jacobsen.

Hans Knudsen. 1928. Højbo.

I mellemgrunden ser man til højre Ll. Hareskov. Huset lå inde på marken øst for den nuværende Birkedalsvej, på de såkaldte Jydelodder, – fattig jord med fattig høst.

Ejendommen har nu givet plads til den store lavhusbebyggelse, Højbo Vænge, i hjørnet mellem Kollekollevej og Syvstjerneskolens.

Privateje Ll. Værløse.

Foto: Emmi Brodersen.

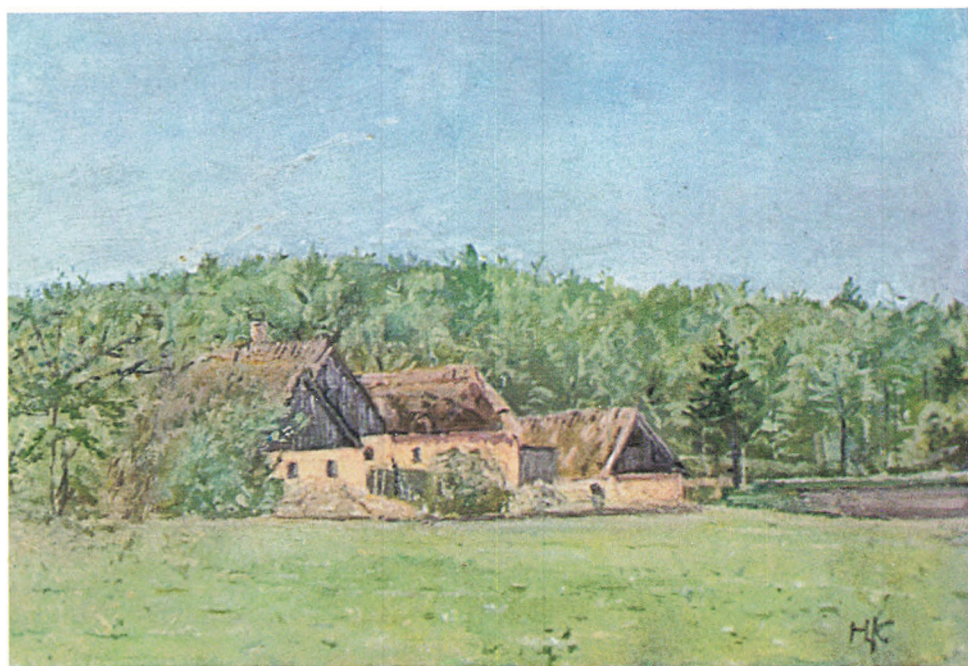
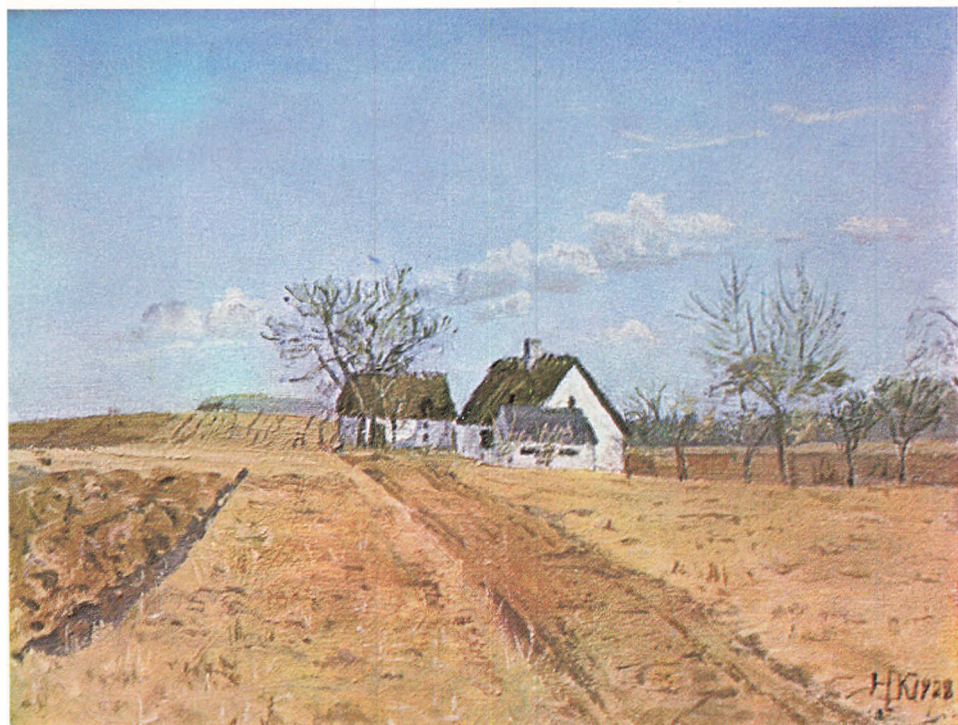
Hans Knudsen. Hus i Ganløse Ore.

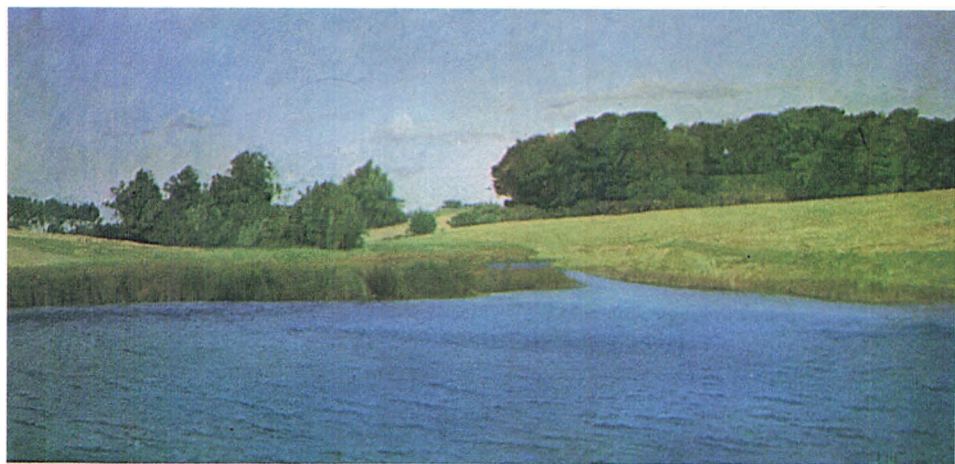
Det første hus på venstre hånd, når man kommer fra Chr.højvej. Billedet er temmelig gammelt, så det lave udhus i midten til højre mangler i dag. Længst til højre ses lidt af Orehøjvej og baggrunden er skoven Ganløse Ore.

Huset kaldes ofte Fr. Nielsens barndomshjem. Der er tale om nu afdøde gdr. Fr. Nielsen, der ejede Birkegård i Kr. Værløse. Den smukke gård er nu nedbrændt og jorden udstykket til parcelhuse.

Ejer: Værløse kommune.

Foto: Emmi Brodersen.





Hans Knudsen. 1901. Motiv fra Ellemosen ved Brønshøj.

Sommerdag, sidst i august. I forgrunden mosen, i mellemgrunden engdrag og skov. Letskyet luft. Betegnet Hans Knudsen. 1901. Udstillet på Den Frie i 1902.

Hirschsprungske samlinger.

Foto: Emmi Brodersen.

Hans Knudsen. 1931. Klar sommerdag.

Ukendt motiv. I forgrunden græs- og kornmark. I mellemgrunden ses i midten det røde tag af et større hus.

Privateje Kr. Værløse.

Foto: Emmi Brodersen.

Rudolf Jacobsen. 1928. Udhus til „Ulvækær“.

Kunstneren lejede huset, da han kom til Værløse i 1914, overtog det i 1946 og boede der til sin død.

Huset ligger lige op ad Ryetgård, på hjørnet af Ryethøjvej og Gydevej. Det har navn efter et kær i det lave terræn over mod Lundsgård og Christianshøj.

Tilhøjre ses skråningen fra moseterrænet op mod Lundsgård helt i baggrunden.

Privateje Ll. Værløse.

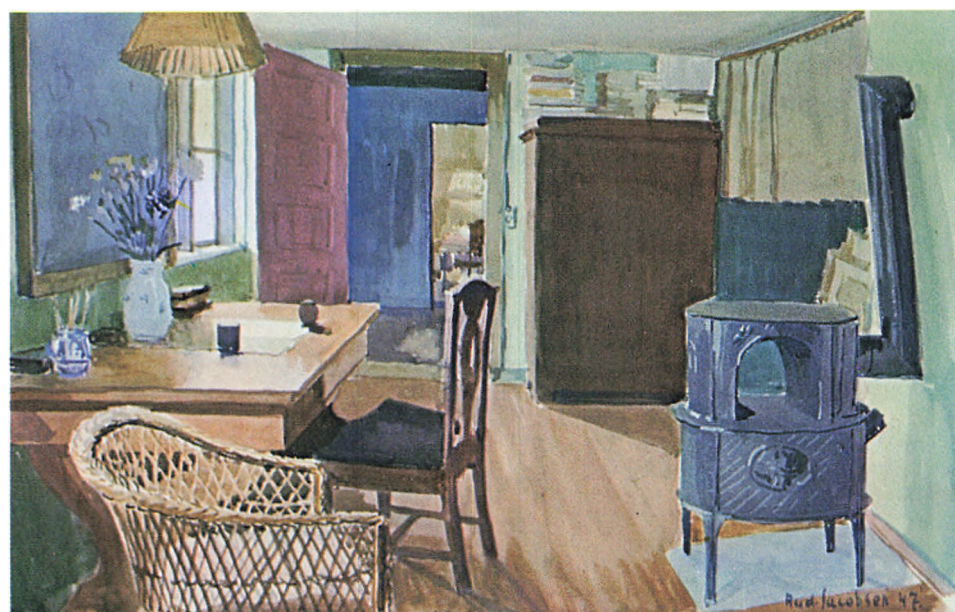
Foto: Emmi Brodersen.

Rudolf Jacobsen. 1947. Akvarel.

Interiør fra kunstnerens hjem „Ulvækær“ på Ryet.

Privateje Ll. Værløse.

Foto: Emmi Brodersen.





Rudolf Jacobsen. 1946. Lundsgårds mark.

Lundsgårds mark i Kr. Værløse. I forgrunden det nu så sjældne syn af kornneg, sat op i traver. I mellemgrunden til venstre ses gårdens bygninger med 2 halmstakke, i midten småhuse i Kr. Værløse by og en anelse af kirketårnets top.

Privateje Ll. Værløse.

Foto: Emmi Brodersen.

Rudolf Jacobsen. 1952. Skovparti i Ryet.

Gennem den kraftigt udhuggede skov er der udsigt langt bagud til horisonten.

Ejer: Værløse kommune.

Foto: Emmi Brodersen.



Rudolf Jacobsen. 1928. Selvportræt.

Rudolf Jacobsen boede midt i sin arbejdsmark og havde motiver nok, så snart han kom uden for døren.

Han udnyttede dette gode til at studere motiverne hele året rundt i de forskellige belysninger, så han kunne male i den mest hensigtsmæssige belysning og lægge den rigtige stemning i maleriet.

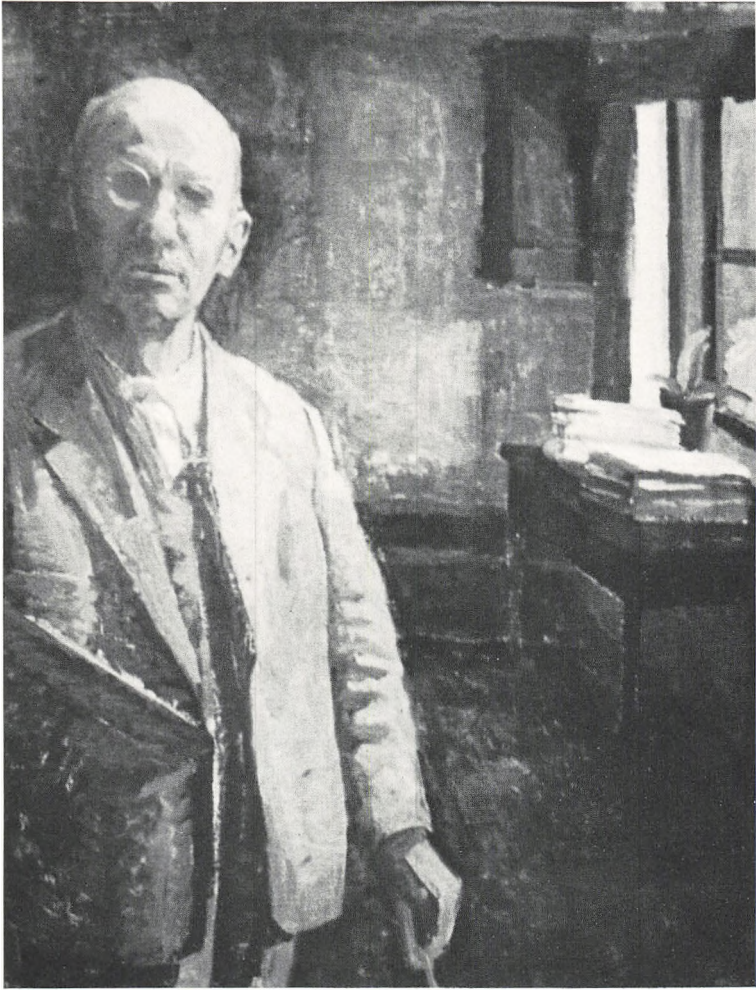
Han tegnede også Wilhøj, den overgroede bronzealderhøj i nærheden af Sækkedamshuset på Ryet, et gammelt skovløberhus.

Denne tegning stillede han velvilligt til rådighed for Historisk Forening for Værløse Kommune, hvor den har gjort tjeneste som bømærke på foreningens årsskrift siden 1949.

Som billedet viser fik han også tid til at male et selvportræt.

Privateje Værløse.

Foto: Emmi Brodersen.



Edvard Sarvig. 1952. Selvportræt.

Et magtfuldt billede af en ældre, erfaren kunstner, holdt i meget beskedne farver.

I 1959 udførte han et stort maleri, 117 × 58 cm, et panoramabillede af Københavns Vandforsynings ældste værk og administrationsbygning ved Axeltorv i København.

Det var en gave til Københavns Vandforsyning fra dens funktionærer i anledning af 100-års jubilæet.

Han udførte opgaven særdeles tilfredsstillende, og det hænger nu i direktionskontoret.

Men allerede på det tidspunkt beklagede han sig over begyndende synsforstyrrelser, der langsomt tiltog til hans død.

Ejer: Værløse kommune.

Foto: Emmi Brodersen.

Rudolf Jacobsen. 1948. Ålefiskerhus ved Farum sø.

I en årrække var der fiskere fra Jyllinge, som lejede fiskeretten til Farum sø, og her i det lave skur kunne de søge læ i dårligt vejr og gemme deres fiskeredskaber, når de tog hjem til Jyllinge.

Huset lå ved den vestre ende af Farum sø i den såkaldte Sortemose, et lavt, tundraagtigt terræn uden høje træer.

Huset er forlængst nedrevet.

Privateje Ll. Værløse.

Foto: Emmi Brodersen.

Rudolf Jacobsen. 1948. Værløse station.

Stationsbygningerne er fra Slangstrupbanens åbning i 1906.

Privateje Ll. Værløse.

Foto: Emmi Brodersen.





Edvard Sarvig. 1936. Vej ved skov. Snelandskab med høj, klar luft.

Orehøjvej kommer fra vest og løber hen til skovløberhuset i mellemgrunden til venstre, hvor den møder Chr.højvej, der går til venstre ud til Kalkgården i Farum, lige foran de store bøgetræer. Til højre i baggrunden ses Præsteskov og Ryet skov. Marken foran til højre skråner ned mod Snarevad.

Ejer: Værløse kommune.

Foto: Emmi Brodersen.

Edvard Sarvig. 1917. Mand klipper ris.

I det fugtige, kolde mosedrag er kunstnerens svigerfar, landarbejder Jens Peder Nielsen fra Ganløse, ivrigt beskæftiget med at bjerge pileris til kurvemagerarbejde.

Privateje Kr. Værløse.

Foto: Emmi Brodersen.

Ervard Sarvig. Interiør fra kunstnerens stue.

To vinduer mod syd i vestre ende af stuehuset. I det venstre vindue ser man nabo-
huset, Bybrøndstræde 12.

Rundt i stuen ses de gode ægte almuemøbler med deres beskedne farver.

Privateje Kr. Værløse.

Foto: Emmi Brodersen.

Edvard Sarvig. 1947. Kirke Værløse i sne.

Det gamle alderdomshjem i mellemgrunden til højre er gengivet i ubarmhjertig
strenghed, koldt og trist – men velholdt. Bagved ses vestre ende af huset Vesterled,
nedrevet 1975, og videre langs Ganløsevej to velholdte huse. Over dem ses Ganløse
Ore i horisonten.

Under 2. verdenskrig blev alderdomshjemmet indrettet til børnehave, men forhold-
ene var ikke tidsvarende, og endelig blev hele bygningen nedrevet, og en moderne
og velindrettet børnehave etableret.

Ejer: Værløse kommune.

Foto: Emmi Brodersen.





Edvard Sarvig. 1956. Skydebanevej.

I forgrunden selve skydebaneterrænet, der sammen med vejen går ud til skydeski-
verne foran Orehøj, der hæver sig højt over terrænet og opfanger de affyrede kugler
under skydeøvelserne. Således har skydebanen været anvendt siden Værløselejren blev
anlagt i 1911.

I begyndelsen af 1970-erne opførte militæret en grim, høj betonmur foran Orehøj.
– Pludselig gik der panik i folk, og alle, der kunne bidrage til at stoppe denne van-
dalisme mod den egenartede natur, fik travlt, og da det viste sig, at der ikke var ind-
hentet tilladelse til byggeriet, var sagen afgjort på forhånd.

Muren blev bortsprængt i store stykker til anvendelse andetsteds, og yderligere blev
hele skydebaneanlægget fjernet.

Privateje Kr. Værløse.

Foto: Emmi Brodersen.

Edvard Sarvig. Kirkestien. 1917. Fik Sødrings præmie i 1918.

I mellemgrunden ser man til venstre Annexgården på skråningen ned mod Kalen-
dermosen. Til højre den hvide kirkegårdsmur bag hvilken de store træer og kirken
dominerer baggrunden.

Det er ikke tilfældigt, at kunstneren har malet de to personer, som vi ser dem på
vej fra Kildebakken hen til kirken: Mandens dominans og kvindens lille, sagtmodige
skikkelse ved hans side, men i ærbødig afstand.

Peter Koldby og hustru, Inger Andersdatter, boede i det lille hus, Storkekrogen 5,
lige vest for Edv. Sarvigs hus i Kr. Værløse. De levede sammen efter skriftens ord:
Kvinden skal være manden underdanig. Man fortæller, at når han i de ældre dage
skulle på havearbejde hos fremmede, og hun skulle hjælpe til, så gik hun flere skridt
bagefter ham med redskaberne i trillebøren.

Ejer: Værløse kommune.

Foto: Emmi Brodersen.

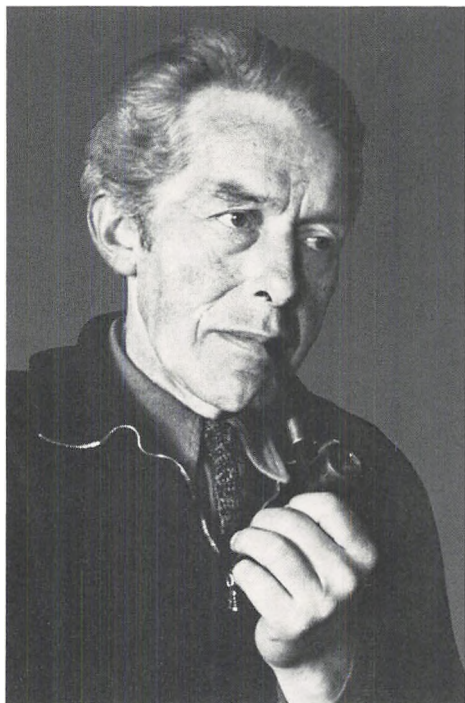


Foto: Ole Jacobsen.

Rudolf Jacobsen.

Født 5. april 1894 på Frederiksberg. Forældre: Dyrepasser i Zoologisk have Anders Jacobsen og Olivia Augusta Johanne Koefoed. Gift 27. maj 1921 i Kbh. med Dagmar Eleonora Vilhelmine Rasmussen, f. 28. nov. 1887 i Slagelse, datter af forretningsfører Jens Peter August R. og Ane Kirstine Thomsen.

Død 12. juli 1955.

Fru Dagmar Rud. Jacobsen bor i Ll. Værløse.

Da Rudolf Jacobsen kom til Kr. Værløse, bosatte han sig i det lille hus ved Ryetgård, matr. nr. 16 d af Kr. Værløse.

Det var enken, Inger Bendtsdatter, på Ryetgård, der i 1830-erne udskiftede de 3 ejendomme, Ryethøj, Bøgely og det lille hus til sine børn, for der var jord nok til gården. Huset er altså nu 150 år gammelt og ligger som en temmelig tilgroet idyl på hjørnet af Ryethøjvej og den vestgående Gydevej.



Rudolf Jacobsens hjem, „Ulvekær“, på Ryet.

Foto: Emmi Brodersen.



Fotografi af Edv. Sarvig. Selsø. 31. aug. 1961.

Foto: Inga Moesgaard.

Edvard Johannes Sarvig.

Født 6. juni 1894 på Frederiksberg. Forældre: Tømrer Carl Sørensen og Sophie Andersen. Navneforandring 1914. Gift 2. sept. 1921 i Ganløse med Mathilde Johanne Frederikke Nielsen, f. 20. jan. 1901 i Ganløse, datter af landarbejder Jens Peder Nielsen og Inger Margrethe Hansen.

Død 2. juni 1967.

Fru M. Sarvig bor endnu i Bybrøndstræde 10, Kr. Værløse.

Som ungkarl boede han en tid sammen med Rudolf Jacobsen i dennes hus på Ryet, men boede ellers flere steder i Kr. Værløse for tilsidst at købe ejendommen, Bybrøndstræde 10 i Kr. Værløse.

Her indrettede han sig et atelier ved at bygge en kvist mod syd og ligeledes mod nord med store vinduer. Det meget lange hus er den gamle stuelænge til Birkegården fra udskiftningstiden, nu mindst 200 år gammel, een af de ældste bygninger i Kr. Værløse, og til trods for det store atelier, har huset bevaret sit gamle præg ganske godt, – en lille perle i Kr. Værløses byggevirvar; den er nemlig ægte.



Edu. Sarvigs hjem, Bybrøndstræde 10 i Kr. Værløse.

Foto: Emmi Brodersen.

Om disse 3 kunstmalere gælder det, at de fra deres første uddannelse som almindelige malere havde lært at udføre redeligt arbejde, og derfor tillod de sig ikke at snyde med dispositionen til motivet, men gennemførte arbejdet i streng naturalistisk stil og skabte billedets stemning med rolig, behersket farveglæde.

De deltog i udstillinger i København og fik ros og anerkendelse „på bjerget“. Flere af deres billeder hænger rundt på museer og kunstsamlinger, så det kan ses, at de skabte respekt om begrebet: *Værløseskolen*.

*Ved Karl K. Nielsen, J. K. Skov, Ole Jacobsen m. fl.
Farvefotos og billedredaktion: Emmi Brodersen*

Note: I oplysninger om Hans Knudsen og blandt malerierne ser man ofte navnet Ganløse Ore og Orehøjvej. Den ikke stedkendte læser oplyses om, at bebyggelsen langs skoven ligger i Ganløse sogn, idet den lille å, der løber mod vest gennem Oremosen danner både sogne-, herreds- og amtsskel; men både historisk og telefonisk samt postalt og skolemæssigt betragtes bebyggelsen som en del af Værløse kommune.

Om ejerforholdet til malerierne bemærkes, at det ikke vil være hensigtsmæssigt at angive navn og adresse på privateje; men der vil blive udarbejdet en oversigt, der kan benyttes efter nærmere aftale.

Borupgård

Af J. K. Skov

Borup er et gammelt sted- eller gårdsnavn på Kr. Værløse mark. På det første danske kort, Johannes Meiers specialkort over Nordsjælland, trykt 1649, findes navnet mellem Knardrup og Bringe, men placeringen er dog noget fortegnet (se årsskrift 1970).

Gårdens oprindelse kendes ikke bestemt, men det må antages, at jorden har helliget som overdrev under Knardrup kloster, hvor munkene var særlig interesseret i fiskefangsten i den ret store Borup sø, og således havde de kontrol med fiskeriet hele søen rundt og ingen besvær med naboer med jord ned til søen. Da Kronen så overtog kirke- og klostergods efter reformationen i 1536, blev der oprettet en gård øst for Borup sø, idet man sikkert fandt det meningsløst at lægge bygningerne på det ret store jordareal i Knardrup eller Kr. Værløse byer, hvorfra der ville blive meget langt til de yderste marker.

Ejendommen var måske omgivet af mindre huse til dem, der var beskæftigede på den store gård; 22 tdr. hartkorn efter den nye matrikel af 1683 og med et areal på 82 tdr. land dyrket jord, vel arealet fra de nu nedrevne Paradisgårde og måske lidt af Fruegård og Stengården. – Det var afgjort den største gård i sognet.

På et gammelt kort over Kirke Værløse Byes Marker og Jorder fra 1780, ser man gårdens beliggenhed angivet ud mod Borup sø. Man ser kun tomten angivet i nordvestre hjørne ud mod Borup sø og Knaderups Mark, for gården blev nedbrudt i 1760. Kortet, der er meget skematisk, er tegnet efter de opmålinger, der blev foretaget ved udarbejdelsen af Markbogen 1682, og man ser tydeligt de lange smalle agre med angivelse af deres og vangenens navne.

Gårdens beliggenhed stemmer godt overens med fund af teglstensstumper, der viser, at den har ligget på en lige linie, omtrent midt mellem Fruegård og Paradisgård; men man har ikke fundet grundsten, der kan angive bygningernes størrelse og faktiske beliggenhed.

At stuehuset har været med tegltag fortæller, at her har ligget en bygning af noget bedre kvalitet end sædvanligt for en bondegård på den tid, og de mange fund af kakkell- og lertøjsstumper er ligeledes et bevis på, at gårdens beboere havde en levestandard, der lå over de lokale bønders, hvad der vil fremgå af det følgende.

Disse undersøgelser blev foretaget af Nationalmuseet, samt Ballerup og Værløse museer for adskillige år siden.

Gården har haft en enestående smuk beliggenhed på plateauet fra Lånshøj (nu Værløselejren) ned mod Borup sø (nu Knardrup enge) med udsigt mod vest over

Proprietarius.	N ^o .	Folio Hart Korn Extr:	Gammel Matricul Hart Korn.				Nye Matricul Hart Korn.			
			Bylder	Skp.	Fier.	Skb.	Bylder.	Skp.	Fier.	Skb.
<i>Borup Gaard.</i> Kongl. Maist. <i>Herligheder.</i> Doctor. Jens Bircherod.		618	28	2		22	-	3	1	
<i>Borupgaards Grund.</i> Et Huus beboes af Jacob Hanns, fisker paa bemeldte Borup- gaards March -		<i>Lafver ingen Jord.</i>								

En side i matrikelbogen 1688 for Kr. Værløse sogn.

Borup Gaard.

Proprietarius (ejer): Kongl. Maist. Herligheder.
 Doctor Jens Bircherod.

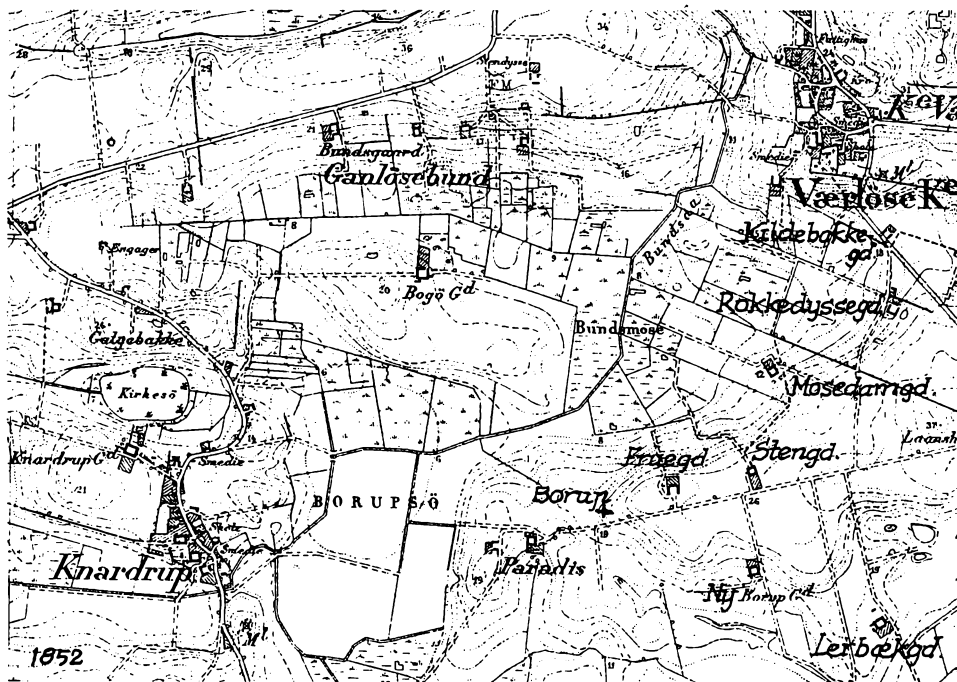
Borupgaards Grund: Et Huus beboes af Jacob Hanns, fisker paa bemeldte Borup-
 gaards March – haver ingen Jord.



Udsnit af et gammelt kort over Kr. Værløse by og mark, trykt 1780, konstrueret efter opmålinger til markbogen af 1682. Man ser de lange, smalle agre med deres navne og ligeledes wangenens navne. Borupgårds tomt er angivet, selv om den blev nedbrudt i 1760.

søen til Knardrup by, over Kirkesø og videre til Søsøm; mod nordvest til Asserhøj, Brudehøjene og Ganløse og mod øst til Søndersø og Hareskovene i baggrunden.

Fiskeriet i den ret store sø har nok også bidraget til Kronens interesse for gårdens oprettelse og fortsatte drift, for i matriklen af 1688 (se side 38) angives, at en fisker bor ved gården. (Se også om fiskeriet i årsskrift 1973.)



Udsnit af et målebordsblad fra 1857 viser tydeligt størrelsen af den næsten tørlagte Borup sø, engarealet mellem Knardrup by og Paradisgård. Borup har ligget midt mellem Paradisgård og Fruegård. Arkitekt B. Damsgaard-Sørensen har forsynet en del ubenævnte gårde med deres navne.

På den tid hørte Kr. Værløse sogn under Ølstykke herred i Frederiksborg amt, og i det følgende vil der blive fortalt om gården og dens beboere ved hjælp af de sparsomme kilder, der begynder at dukke frem i arkiverne; mundtlige beretninger foreligger ikke.

Det bliver en meget springende beretning, da der i høj grad savnes det jævne forløb i begivenhederne der fremkommer, hvor en gård ejes eller beboes i længere tid af den samme slægt, måske i århundreder. Foruden en fæstebonde, der tog sig af gårdens drift, var gården ofte beboet af en kgl. embedsmand eller en veltjent mand fra hoffet, der på en eller anden måde havde vundet kongens gunst. Men de var kun topfigurer uden egentlig tilknytning til sognet. De slog aldrig rod i sognet på den en-somme gård på Kr. Værløse mark. Om deres fæstebønder med tjenestefolk er der kun knappe beretninger i kirkebøgerne.

1569. 23. jan. (Borsholm).

Kronens skøder.

Livsbrev for Stephan Brenner, kongens sejmager på Borup gård, Verløse sogn, Ølstykke herred, uden afgift.

Hvis han bygger noget særligt på gården, vil kongen efter hans død erstatte hans arvinger det.

1580. 10. febr. Stephan Brenner afstår sit livsbrev på gården Borup i Verløsemagle sogn, men må i stedet oppebære 3 pd. byg, 3 pd. rug, 8 tdr. havre og ½ td. smør af loftet på Københavns slot så længe han lever.

Derefter må foged Oluf Pedersen og hustru Ingeborg i Ølstykke herred være flyttet ind på gården, hvad man vel tør slutte af følgende:

1579. 22. juli. (Ibstrup). Jægersborg.

Til Christen Vind.

Peder Villumsen i Jørnstrupgård har berettet, at han årlig svarer 6 pd. korn, 3 fjerd. smør, 3 lam, 3 gæs og 4 par høns, og medens Kronens part af korntiendet af Verløse sogn oppebæres af Københavns slot tillige 1 pd. korn korn årlig for hans part af tiendet; nu da *Ingeborg Oluf Skrivere*s har fæstet ovennævnte tiende, svarer han 1 pd. korn til hende for sin part af tiendet, men skriveren på Københavns slot kræver alligevel 7 pd. korn af ham foruden den øvrige landgilde.

Sagen bedes undersøgt.

1621. 22. marts

(Sokkelund herreds tingbøger, pag. 21).

Christoffer Madtzen i Verløsemagle på *Laurits Skrivere*s arvingers vegne i Boerup anlægger sag mod Frantz Olssen i Tange.

1645 bor Jens Bang, tingskriver til Ølstykke og Smørum herreder, på gården Borup.

I 1652 nævnes ganske kort i en præsteindberetning, at Boerup svarer præstetiende af 1 bol = 82,7 tdr. land.

1656. Dend 24. Aug

Værløse kirkebog.

bleff begraffuet en Karll ved naffn Peder Torbensen, tiende Karen Sal(ig) Claues S(kriver) i Boerup.

Under Svenskekrigen 1658–60 har rådmand Claus Ifversen Ravn fra København adskillige Værløsegårde og Borupgård i len.

For nogle år siden fandt o.kriminalassistent P. Nordahl Jensen fra Esbjerg et dokument i Rigsarkivets arkivalier, nærmere betegnet *Rtk. 311,5. Strøgods i Frederiksborg Amt*, der på enestående måde beskriver svenskernes hærgen i landsbyerne rundt omkring København, da Karl X Gustav belejrede byen i 1658–60.

Dokumentet på 4 foliosider findes i faksimile på side 10–12, og gengives her så nogenlunde i vor tids retskrivning.

Dets indhold taler for sig selv, og ganske vist har vi grund til at antage, at Claus Ifversen Ravn har forsøgt at beskrive alt så dårligt som muligt for at undgå for store afgifter af sit gods senere; men vi kan trygt stole på, at tilstandene har været slette nok.

Hans kongelige majestæts velforordnede herr kommissærer til efterretning overleveres til deres velbårenheders jordebog, på hvis pantegods mig nådigst af hans kongelige majestæt til forsikring for min forstrækning til militsen, er leveret, hvilket og udførlig nu kort forleden efter hans majestæts befaling til slotsskriveren her på slottet (Københavns) er indleveret, og er endnu som følger:

Warløse Maaglle Kierckebye,

Peder Andersens Gards Landgilde	
Andraager i Hart Kornn	– 8 Td: 3 shieppr 1 fdkk
Jens Pedersens gaard Ibdm	
Erstrecker	– 13 Td: 2 shieppr 1½ fdk
Jens Madtzens gaard Ibdm	
Bedrager	– 13 Td: 2 shiepp: 1½ fdkaa
Jens Rasmussen Høegs ibdm:	
Belober	– 9 Td: 2½ fdkaar 1 alb
Børge Bendtzen, Sammesteds	– 17 Td: 2 Schiepper
Jens Lauersen, ibdm:	– 9 Td: 2½ fdkaar 1 alb:
Rasmus Jensen Høegs Sammestedtz	– 8 Td: 3 shiepper 1 fdkaar
Salloman Madtzen, ibdm:	– 6 Td: 5 shiepp: 3 fdkaar
Morten Jensen Kroegh, ibdm:	– 9 Td: 2½ fdkaar 1 alb:
Peder Lauridtzten, ibdm:	– 17 Td: 2 shiepper,
Niels Jespersen, Sammesteds.	– 6 Td: 3 Schiepper 1 fdkaar,

Bringe Bye,

Laurers Lauridtzens gaard	
Andrager	– 8 Td: 4 Schiepper
Jens Lauridtzens, idbm:	– 8 Td: 4 shieppe
Peder Knudtzen, Sammesteds	– 8 Td: 4 shieppe
Laures Knudtzen, ibdm:	– 8 Td: 4 Schiepper
Madtzs Oellsen, idbm:	– 8 Td: 4 shieppe
Hans Jensen, deer Sammesteds	– 8 Td: 4 shiepper
Och aff dise 6 Mend tilsammens, shall giffuis Aarlig – 1 fdringh Smør	
Erstrecker hart Kornn	– 1 Td: 3 Schiepper:

Er – 174 tønde – 5 skp – 1 fdring

Boerup, som derhos findes, og mig af hans kongelige majestæt fri for al kongelig tyngte og besværing (af skatter og andre afgifter) er forundt, antegnes her *ad notam* til hvilken i to år ikke en håndfuld er sået, men af Svensken så ganske udplyndret, spoleret, og folkene derfra forjaget, så derpå fandtes hverken hund eller kat, men var ganske folkeløse, (men er) derfor en fattig husmand husene bevilget, som hverken havde so eller ko, (til) deri i denne besværlige tid at sidde, at de beholdne huse ikke ganske skal bortstjæles og opbrændes, af disse årsager (er) denne gård ej for noget anslået, efterdi ingen endnu derpå bor, eller noget findes uden fornævnte husmand, som før er meldt (omtalt), formoder (jeg) de gode herrer kommissærer ej heller den for noget takserer, førend den med folk bliver besat, og sået som det sig bør.

Ellers er derhos at agte, formedelst fornævnte bønder af den store overlast, tvang og sorger de af fjenden tilføjet er, lidt og udstået haver, med ulidelige aftvungne ydelser, heste kvægs og godsets fraplyndring, og (andre) ugudelige berøvelser, tilmed den

mægtige plage og store krigsskatter, de med idelig og daglige ægter (tvangskørsel) og meget arbejde, (de) til byerne og Kronborg skal udstået have, hvorover de i største armod og fattigdom er gerådet,

(og) derfor de hverken magt eller formue haver deres jord at kunne dyrke, som de burde, (og) tilmed en del af mændene ere alt bortdøde, kvinderne i største armod siges (at) leve og ej det ringeste i dette år til gårdene (synes) sået at værre, (så) meget mindre nogen landgilde eller andet deraf at kunne udgive (afgive), eller hos bonden nogen pligt (arbejde og kørsel) at gøre, som de skyldige ere formoder (jeg) gunstligt alt af de gode herrer kommissærer vil blive overvejet.

Haffniæ (Kbh.) den 2. decemb. 1660.

H(errer) Commisariers U(nderdanigste) T(iener) A(gtelsesfuldt).

Claues

Iffuerssen Rauffn.

Claues Iffuerssen Ravns
Pandtsatte gods's Taxe-
ring som til Herr Com-
missæerne, Den 2
Decemb: Anno 1660 Over-
givet er, Og gunstigt
formoder dets Forhold
i al tilbørlig Mådehold
af deres Velb: bliver
Overvejet og Tilset.

1665. d. 7. marts får rådmand Claus Ifversen Ravn skøde på Jonstrup mølle; men allerede i 1664 har professor Jens Jacobsen Bircherod på Københavns Universitet fået indtægterne af Borupgård som del af sin løn. Han er fader til den mere bekendte Jens Jensen Bircherod, der især blev bekendt for sine dagbøger, ført gennem 50 år, og endte som biskop i Ålborg.

Kun een eneste gang nævner han Borupgård i dagbøgerne: 1681. D. 15 (26) Mai stod Dr. og S. S. Theol. Prof. Jens Bircherods Copulation med sin anden Hustru, Fr(u) Karen Køller, sal. Er(ik) Pontoppidan Nidros Episcopii enke i Værløse kirke ved deres gård i Borup.

Det er altså Jens *Jacobsen* Bircherod, der er noteret på Borupgård i matriklen 1688 (se side 37). Han døde 12. (21.) sept. 1687.

Anno 1693 d. 19 Jan.

Værløse kbg. 1649-94.

bleff jordet en gl: stackels mand på Borupgård, ved naffn Bent Erichsen, 81 Aar gammel.

(måske manden, der nævnes i Claus Ifversen Ravns dokument?).

Vi er nu nået til 1700-tallet med store ændringer for landbrugets vedkommende, især for Kronens ejendomme. Ved indførelsen af rytterdistriktsordningen er Borupgård ikke registreret i Hoved- Krigs- og Portionsjordebogen af 1718, hvad der vel skyldes, at den har hørt under Københavns Universitet.

Gårdens udlænger har næppe været mere solide end de almindelige bøndergårdes og har været meget dyre at vedligeholde, udsatte som de var for den evindelige vestenvind, der strøg fra Søsøm hen over Kirke sø og Borup sø op over plateauet.

De skiftende embedsmænd og andre fine herrer skulle bo standsmæssigt, hvad der krævede ekstra vedligeholdelse, når flytning fandt sted; men de måtte fortrække, da ryttersoldaterne holdt deres indtog her som på de andre gårde omkr. 1720.

Disse soldater med eventuel familie har været en kilde til megen uro og irritation for de fæstebønder, der skulle drive gårdene og holde dem vedlige, så vi kan skønne, at interessen for den enlige gård på Kr. Værløse mark tabte sig kendeligt under rytterordningen.

Desuden blev fiskeriet i søen ringere, da den begyndte at gro til og danne mose og eng.

Kong Christian VI havde ikke megen sans for smukke, velholdte gårde; f. eks. lod han kobbortag og overbygning fjerne og erstatte med almindeligt tag på det smukke Ibstrup slot (Jægersborg).

I 1761 lod Frederik V hele slottet nedrive.

Men da var Borupgårds skæbne allerede besejlet, hvad der fremgår af følgende:

1760. 5 febr.

Kronens skøder. V. bind.

Åbent brev hvorved bevilges, at kongens bønder i Kirkeværløse by under Københavns Rytterdistrikt må afbryde den smst. liggende *Borupgårds* bygninger og dele dens jorder imellem sig samt henlægge dem under deres fæstegårde med vilkår:

1. at de deraf fremdeles svarer alle skatter og rettigheder,
2. at de erlægger af det der stående hus, som fremdeles der forbliver og herefter som hidtil forsynes med beboere årlig i kongens kasse 4 rdl.

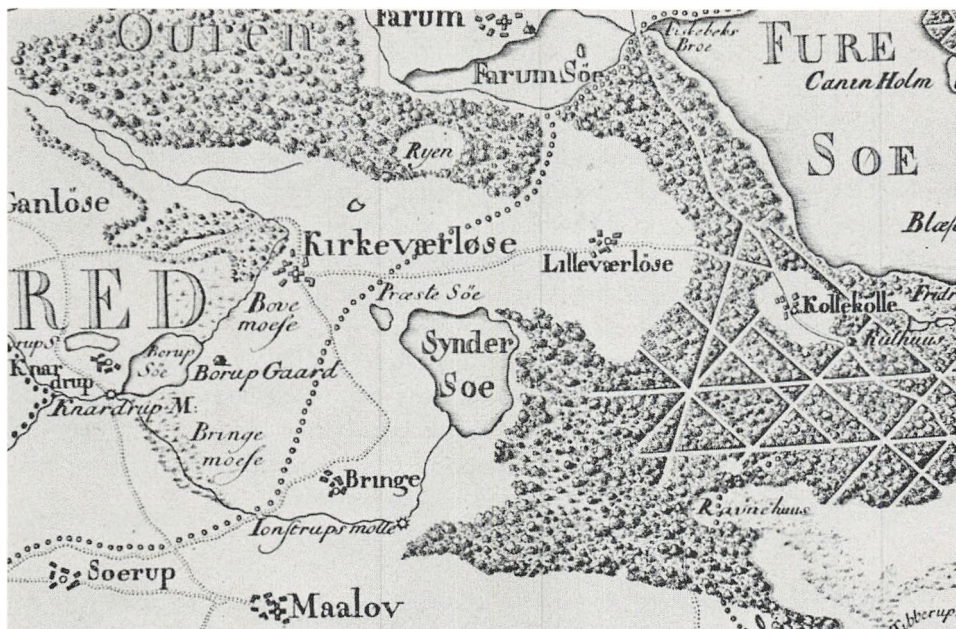
R. K. 23, 392 (Nr. 300) I.

Denne nedbrydning og fordeling af den store gård fandt hurtigt sted, og kort efter, i Christian VII's første regeringsår 1766, fik bønderne i Københavns, Frederiksborg og Kronborgs amter arvefæste på deres gårde. På kongeparrets salvingsdag, den 1. maj 1767, blev kronbønderne selvejere, idet der udstedtes skøder på deres gårde til arvefæsteejendom.

Skøderne blev ikke indført i protokollerne; men et trykt eksemplar af hvert skøde blev fremsendt fra Rentekammeret til vedkommende „Retsbetjent“, som så skulle samle skøderne og indbinde dem i protokoller, hvilket aldrig blev udført.

På Københavns Amts Rytterdistrikts Birketing læstes 597 skøder *mandag den 11. maj 1767*. De var alle underskrevet af regimentskriver Hans Jørgen Dahl og dateret Kollerkolle 16/7 1766.

Historisk Forening er i besiddelse af et af disse ret sjældne skøder, udstedt 16. juli



Udsnit af Videnskabernes Selskabs smukke kort over Københavns amt 1766, hvor Borup Gaard er tydeligt angivet.

1766 til bonden Bendt Mortensen i Kirkeværløse sogn og by under Københavns amt: Gård nr. 16. Ryetgård.

Her findes tilføjet med håndskrift i gotiske bogstaver:

Samme skiøde paa anførte Gaard, hvis Hartkorn udi Krigs Jordebogen, haver det forud $\frac{1}{2}$ af No 11 beskrevne, men efter Landmaalings-Matriculen af Anno 1688 er $\frac{1}{2}$ af No 10 med Tillæg $\frac{1}{17}$ Part af Borupgaard's Hartkorn, bliver efter Kongelig Allernaadigste Resolution af 6te Maii 1766 herved ratificeret. –

Rente Cammeret den 31te Maii 1767. –
 Reventlou A P Bernstorff
 (7 andre underskrifter).

Til den nedlagte Borupgårds historie er endnu at tilføje:

Kr. Værløse Sogneforstanderprotokol. Sag 97 – 1852.

Kjøbenhavns Amts nordre Birk har under 17 December communiceret Forstanderskabet saaledes:

Indenrigsministeriet har under 4de dennes tilskrevet mig saaledes.

Med Henviisning til den ved Loven af 16 Marty f: A: Af paabudne Districtsinddeling til Udredning af Heste har Amtmanden over Frederiksborg Amt som det vil

være i Hr. Stiftsamtmandens behagelige Erindring, indstillet til Ministeriets Afgjørelse, en Menigs-ulighed, hvorvidt den saakaldte Borup Sø, der er ansat til 6 Tdr: 6 Skpr: 2 Fdk: 1½ alb: nyt Hartkorn i Matriculen, bør henregnes til Kirkeværløse Sogn i Kiøbenhavns Amt, eller til Gandløse Sogn i Frederiksborg Amt.

Efterat Ministeriet deals med Stiftamtmandens Skrivelse af 21: October f: A: har modtaget nogle forlangte yderligere Oplysninger i Sagen, deals under 9. Januar s: A: Deres nærmere Yttringer i Anledning af en lignende Forespørgsel fra Ejeren under bemeldte Borup Sø Jens Seierøe i Knardrup, har man ved Skrivelse af Dags Dato til Amtmanden over Frederiksborg Amt

(her mangler et blad i sogneforstanderprotokollen).

Af foranstående skrivelse fremgår det, at man ikke i sin tid, da Kirke Værløse sogn gik ind under Smørum herred under Københavns amt, havde afsat en virkelig amtsgrænse for Borup sø. Nu kom denne fejl på tale, og det blev vedtaget i 1853 efter en del skrivelser, at lade Bundså, der løb gennem den nu næsten udtørrede sø, være amtsgrænse som i sit øvrige forløb fra Oremosen og Snarevad.

... Det var næsten 100 år efter gårdens nedbrydning.

Ved udskiftningen omkr. 1780 bliver alle gårde i Kr. Værløse by ret hurtigt flyttet ud på deres tildelte marker, og gård nr. 8, som lå hvor nu gartner Poul Christensen har ejendommen Storkekrogen 7, blev lagt syd for vejen ud til Paradisgården, lige over for Stengården, og fik navnet Borupgård efter den i 1760 nedlagte større gård Borup.

Den brændte i 1938 og blev ikke genopført, da jorden måske senere skulle ind under den påbegyndte flyveplads for luftvåbnet. I mellemtiden blev jorden dyrket af gdr. Peter K. Olsen fra Paradisgården.

... Skønt det er små 40 år siden, figurerer den dog stadig på nye matrikelkort over Værløse kommune.

Note: Ved udarbejdelsen af denne artikel er benyttet udsnit af kort fra Matrikelkontoret og Geodætisk Institut samt arkivalier fra Rigsarkivet og Landsarkivet.

En tak til P. Nordahl Jensen, Esbjerg, for det inspirerende fund af dokumentet fra 1660, ligeledes til bibliotekar Sv. Gissel, Det kongelige Bibliotek, og registrator Bjørn Fabricius, Rigsarkivet, for råd og vejledning.



Kakkel fra Borupgård, samlet af skår fra tomten ved Fruergård. En kvindefigur symboliserer Håbet, angivet tydeligt ved det latinske ord SPES = håbet i skjoldet forned. Gave fra Ballerup Museum til Historisk Forening for Værløse's 25-års jubilæum i sept. 1973.

I året 1976 har foreningen haft følgende tilgang af nye medlemmer

(Postadr.: B. = 2750 Ballerup, V. = 3500 Værløse).

- Andersen, Finn, sekretær, Baunestedet 155, V.
Askaa, Jon, Skråplanet 19, Jonstrup, B.
Bendsen, Palle, cand. psych., Ryetvej 56, V.
Dynesen, Emmy, afd.leder, Grønnevej 249, 10.,
2830 Virum.
Fabricius, Bjørn, registrator, Slangerupgade
12, 3400 Hillerød.
Graaskov, Terkel, c/o Haspegårdsvej 39,
2880 Bagsværd.
Hansen, Kurt Spuur, Værløse Foto, Ll. Vær-
løsevej 53, V.
Jacobsen, Rud., Mosedamgården, Kr. Værløse,
V.
Jensen, Ellen Marie, fru, Ryetvej 23, V.
– , Jytte og Tage, Kr. Værløsevej 27, 1. th.,
V.
Jersbøl, Bjørn, pens., Ved Kulhus, V.
Jørgensen, Ipsen, Skovvængets Alle 20,
3520 Farum.
– , Leif, Ryetvej 103, st. tv., V.
Kofod, Birthe, cand. pharm., Lindevej 44,
H-by, V.
Kudsk, Iver, strikker, Bjørnholmvej 46, V.
Larsen, Edith, fru, Ryetvej 97, 1., V.
Ledøje-Smørum bibliotek, Flodvej 89,
2760 Måløv.
Lindenstrøm, Georg, ing., Glerupvej 11,
2610 Rødovre.
Lindhardt, Carl, v- og g.mester, Ny Vester-
gårdsvej 17, V.
Mogensen, Jens Erik, Søndersø Park 12, V.
Nielsen, Henrik, Gran Alle 7, H-by, V.
– , Jørn, Gran Alle 7, H-by, V.
Olsen, Poul, maskinm., Søndersø, Ballerupvej
70, V.
Pedersen, Inger, fru, Poppelalle 11, Bl. th.,
H-by, V.
Petersen, Vivian, fru, Tegibrændertofte 7,
H-by, V.
Reib, Ida og Poul, salgschef, Helenestien 8,
V.
Schübeler, Grethe, Ryetvej 75, 2. th., V.
Sølund, Lise, Edelsmindevej 19, 2700 Kbh.,
Brh.
Søltofte, Harald, pens., Mosevej 3B, V.
Sørensen, Gregers, autoelektr., Tingmosen 9,
V.
Terp, Olga, fru, Skovgdrsalles 19, st., V.

