



Danskernes Historie Online

Danske Slægtsforskeres Bibliotek

Dette værk er downloadet fra Danskernes Historie Online

Danskernes Historie Online er Danmarks største digitaliseringsprojekt af litteratur inden for emner som personalhistorie, lokalhistorie og slægtsforskning. Biblioteket hører under den almennyttige forening Danske Slægtsforskere. Vi bevarer vores fælles kulturarv, digitaliserer den og stiller den til rådighed for alle interesserede.

Støt vores arbejde – Bliv sponsor

Som sponsor i biblioteket opnår du en række fordele. Læs mere om fordele og sponsorat her: <https://slaegtsbibliotek.dk/sponsorat>

Ophavsret

Biblioteket indeholder værker både med og uden ophavsret. For værker, som er omfattet af ophavsret, må PDF-filen kun benyttes til personligt brug.

Links

Slægtsforskeres Bibliotek: <https://slaegtsbibliotek.dk>

Danske Slægtsforskere: <https://slaegt.dk>



KIRKEGAARD

KIRKEGAARD

Historien
om en gård og dens beboere
gennem 400 år.

Redaktion og tekst: Peter Bavnshøj.
Produktion: Grafisk Produktion Odense.

ISBN: 87-7526-131-6

Bogen er bekostet af:
Dansk Landbrugsmuseum, Gl. Estrup.

Forside: Kirkegaard fra sydøst.
Oliemaleri af N.P. Jakobsen, 1890.
Kirkegaard

Bagside: Vignet. Kirkegaard efter
opførelsen 1886.
Dansk Landbrugsmuseum, 1992.

INDHOLDSFORTEGNELSE

Indledning	s. 5
Gården og dens beboere indtil 1780	s. 7
Kirkegaard og landboreformerne 1780 - 1800	s. 18
Processen mod Niels Christensen	s. 26
Fra landboreformerne til udflytningen 1800 - 1873	s. 32
Den udflyttede gård 1873 - 1886	s. 43
Den moderne gård 1886 - 1916.....	s. 52
Kirkegaard efter 1916.....	s. 66
Slægtstavle over Kirkegaards fæstere/ejere	s. 87
Kilder	s. 88
Ordliste	s. 92

Kirkegård set fra nordvest.

Foto: Dansk Landbrugsmuseum, 1993.



INDLEDNING

Kommer man fra Randers ad Ebeltoft-landevejen og drejer mod Fløjstrup og Vester Alling kort før Sjellebro, vil man efter ca. 1 km.s kørsel møde en stor rødstensgård på højre hånd. Laden ligger langs vejen, og midt for fører en stor port med en fin bue ind til selve gårdspladsen. Til venstre for porten står med smedejernsbogstaver gårdens navn "Kirkegaard".

Ved første øjekast er det tilsyneladende en ganske almindelig bondegård, som de ligger i tusindtal rundt i landet. Standser man op og kigger nærmere på bygningerne, vil man hurtigt opdage, at der er tale om en gård lidt ud over det sædvanlige. Murværket er af en særlig kvalitet med mange detaljer, som almindeligvis ikke findes på landbrugsbygninger. Bygningerne virker helstøbte på en måde, som fortæller, at alle er opført samtidig.

Ser man gennem porten, kan man på stuehusets midterparti læse årstallet 1886 - gårdens opførelsesår.

Kirkegaard på Fløjstrup mark er usædvanlig.

Ikke alene er det usædvanligt, at der her findes en komplet gård med avlsbygninger og stuehus, som er over 100 år gamle - fra andelsbevægelsens barndom. Det er også usædvanligt, at så meget er bevaret - at der gennem årene er foretaget få ændringer, så gården i det store og hele fremstår som ved opførelsen i 1886.

Men ikke alene er den nuværende Kirkegård bemærkelsesværdig i sin frem-

toning. Gården har samtidig en meget spændende historie, som kan føres flere hundrede år tilbage i tiden. De første svage spor ligger helt tilbage i middelalderen og 1500 årene, og fra begyndelsen af 1600 tallet og til nutiden kan gårdens historie fortælles ved hjælp af en betydelig mængde bevarede dokumenter. Vi kan se, hvem der har boet i gården, hvordan bygningerne har set ud, hvor jorden har ligget, og hvad man har dyrket. Vi kan aflæse, hvilke dyr man har haft, hvilket indbo der har været, og vi kan, ved at sammenholde de forskellige oplysninger, danne os et billede af, hvordan de mennesker, der har boet i gården, har haft det.

Det er usædvanligt, at der er bevaret så meget kildemateriale for den samme gård. Så meget, at der kan skrives en sammenhængende gårdshistorie for et halvt årtusinde.

Men ikke nok med det. Som noget helt enestående fortæller kildematerialet, at gården har været beboet af den samme slægt i 387 år - fra 1606 til i dag. Sandsynligvis har slægten beboet gården allerede tidligere, men det gives der ingen helt sikre kildebelæg for. Den nuværende gårdejer tilhører hermed den 11. generation af mandlige gårdejere/fæstere, som er efterkommer af den første gårdfæster Niels Christensen, nævnt i 1606.

Det er også værd at bemærke, at de sidste par generationer har haft en betydelig historisk interesse og bevidsthed omkring gården. Aage Kirkegaard,

som nylig har afhændet gården til sønnen Søren, er en ihærdig forsker af gårdens historie og egens lokalhistorie. Han har selv samlet størsteparten af kilderne, og han har forsket i materialet og skrevet og fortalt meget af det, som ligger til grund for gårdens historie.

Det er et meget heldigt sammentræf, at så meget går op i en højere enhed omkring Kirkegaard. Det er derfor en særlig spændende historie, der kan fortælles - en historie, som er speciel, men også en historie, som kan tjene til at belyse de sidste 500 års udvikling indenfor landbrugshistorien.

En af årsagerne til at der er bevaret så meget kildemateriale fra gården, og at den er så relativt let at identificere i det ældre materiale er, at Kirkegaard først var knyttet til Fløjstrup kirke, og senere kom under præsteembedet i nabosognet Virring. Først i 1600 tallet blev gården tillige en fæstegård under godset Gl. Estrup. Det er ikke mindst på grund af denne deling af tilhørsforholdet, hvor gårdens afgifter spalttes i en gejstlig og adelig del, som giver anledning til, at der er bevaret mere dokumentationsmateriale end ellers for en almindelig fæstegård.

Med til billedet af Kirkegaard hører, at Dansk Landbrugsmuseum, Gl. Estrup, netop med udgangspunkt i gårdens spændende historie, udformning og bevaringstilstand bygger en nøjagtig kopi ved museet. Gården skal fremstå som ved opførelsen i 1886, og bygningerne skal bruges til at huse en bestand af de gamle danske husdyrracer. Stuehuset skal bl.a. fungere som lejrskole, og gårdens have vil blive indrettet med de

frugttræer, buske, urter og grøntsager, som man havde i en bondegårdshave for ca. hundrede år siden.

Fremstillingen vil ud over Kirkegårds historie men med udgangspunkt i denne indeholde beskrivelser af den almindelige landbohistoriske udvikling. På områder hvor det er vanskeligt at tage afsæt fra Kirkegaard, vil der alligevel i enkelte tilfælde ligge beskrivelser af tidstypiske forhold. Ellers er det med Kirkegaards historie som rygrad, udviklingen beskrives.

Kirkegaards historie er så langt, det er muligt, skrevet på grundlag af skriftlige kilder. Fra de nuværende bygnings opførelse er der suppleret med de oplysninger, som kan hentes ud af disse. De sidste ca. 100 års historie bygger desuden for en stor del på personlige oplysninger fra Aage Kirkegaard. En del af informationerne er genfortalt som overleveringer fra tidligere generationer. Aage Kirkegaards ejertid - de sidste 40 år - er næsten udelukkende skrevet på grundlag af hans egne noter.

Af teksten vil det som regel fremgå, hvorfra oplysningerne stammer. Da der ikke opereres med et noteapparat, gives bagest en fuldstændig kronologisk liste over de anvendte kilder samt deres oprindelsessted. Her gives også en ordliste som forklarer udtryk og benævnelser, som ikke forudsættes bekendt.

GÅRDEN OG DENS BEBOERE INDTIL 1780

Fløjstrup by var igennem middelalderen et selvstændigt sogn, som blev nedlagt ca. 1550 i lighed med en række andre små landsogne i perioden. Byen kom under Hørning sogn, men præsten i Virring, som hidtil havde forrettet sognets kirkelige handlinger, fik tillagt en enkelt gård, nemlig "Kirkegaard". Dette er baggrunden for, at Kirkegård og størstedelen af dens jorder endnu den dag i dag hører under Virring sogn, hvor landsbyen Fløjstrup iøvrigt hører til Hørning.

Ud over at betale tiende til præsten i Virring skulle Kirkegaards fæstere også yde ham landgilden for gården. Denne ordning bestod helt op til 1921, hvor den årlige landgilde og tiendeydelse blev afløst af et engangsbeløb. Gården var således en indtægtskilde for præsteembedet som kompensation for nedlæggelsen af annekssognet.

Fløjstrup kirke hørte i senmiddelalderen under Essenbæk kloster, og klostret havde et betydeligt jordegods i de omkringliggende byer. Kirkegaard har været underlagt klostret, muligvis som præsteembedets sædegård i byen.

Et tingsvidne fra 1424 nævner, at klostret ejer Fløjstrup kirke og en gård i byen. Gårdfæsteren hedder "Jes Fowd" og gården kaldes præstens rette sædegård. Navnet Kirkegaard optræder første gang i en lavshævd fra 1479. Under klostrets gods nævnes udtrykkelig Fløjstrup kirke med Kirkegaard. Her

gives der dog ikke noget navn på fæsteren.

Efter reformationen overgik klostrets jordegods til kronen. Virring og Fløjstrup sogne er på et tidspunkt blevet lagt under samme præsteembede. Kirkegaard er sikkert blevet administreret som kronens ejendom selv efter 1550, hvor indtægterne skulle tilfalde præsteembedet i Virring. En bevaret jordebog for Dronningborg len fra 1579 indeholder bl.a. det gods, som tidligere tilhørte klostret. Da lenet ikke havde nogen egentlig indtægt af Kirkegård, kan der være tvivl, om den er nævnt i jordebogen. Det kan være den ejendom, som står opført for 9 skilling ! men fejlagtig er placeret under Hørning sogn (som resten af Fløjstrup by havde sognetilhørsforhold til efter 1550).

Første gang gården optræder i historien er i forbindelse med et mageskifte mellem kronen og Eske Brock til Gl. Estrup. Den 30. marts 1610 mageskiftede Eske Brock sig til "herligheden" af gården i lighed med en kirkegård i Fausing. Landgilden skulle dog fortsat ydes præsten som hidtil.

Mageskiftet er meget betegnende for en udvikling, som fandt sted i disse år, nemlig at hovedgårdsbesidderne forsøgte at samle fæstegodset i hovedgårdenes nærhed. Tidligere tiders udbredte forekomst af strøgods afhændedes til fordel for godssamlinger af bøndergårde, som kunne præstere hoveri.

Perioden er netop kendetegnet ved en intensiveret hovedgårdsdrift, hvor de enkelte hovedgårdes jorder blev drevet selvstændigt, hvorimod hovedgårdsbesiddernes tidligere hovedindtægtskilde, landgildeydelse, fra det ofte spredte fæstegods, efterhånden havde vigende betydning.

Kirkegaards fæstere har næppe ydet egentlig avlingshøveri på hovedgården. Gl.Estrups besidder nød som nævnt kun herligheden, hvilket betød erlæggelsen af mindre naturalieydelser samt enkelte transportopgaver (ægter) årligt.



Eske Brok 1560-1625. Gl. Estrups ejer fra ca. 1580. Eske Brok mageskiftede sig til meget gods på egnen, og det var på hans initiativ at Kirkegaard overgik fra at være kronens ejendom til at blive en fæstegård under godset.

Maleri: Jysk Herregårdsmuseum, Gl. Estrup.

kan der udledes en del, af de få oplysninger vi har.

Ekstraskattemandtalslisterne nævner, at Niels Christensen i 1606 havde en tjenestedreng for halv løn. I 1611 havde han en dreng for fuld løn. De øvrige år nævnes ingen tjenestefolk.

Det faktum, at gården ikke nævnes efter 1637 må betyde, at gårdfæsteren nu er så forarmet, at han ikke er i stand til at betale skat.

Sent i 1600 årene, nærmere betegnet i 1694, kan man i en protokol for præsternes anneksgårde læse for embedet i Virring: "Anexgaard i Fløstorp...Gaarden er ved magt, og kand svare landgilden nogenledis".

De to matrikler i henholdsvis 1662/64 og i 1688 kan også give visse oplysninger om gården.

Efter svenskekrigene og enevældens indførelse i 1660 havde landet en enorm statsgæld, der søgtes indfriet dels ved bortsalg af krongods, og dels ved en kraftig beskatning af landbrugsjorden.

Beskatningsgrundlaget var de enkelte brugs landgildeydelse, som efter nærmere fastsatte regler blev omregnet til hartkorn. Ud fra denne omregning pålignedes brugene en beskatning svarende til 2/3 rigsdaler pr. tdr. hartkorn årligt.

Kirkegaard, hvor gårdfæsteren nu var Niels Christensens søn Søren Nielsen, blev sat til ialt 4 tdr. og 4 skæpper hartkorn.

Det viste sig hurtigt, at anvendelsen af landgildeydelsen som udgangspunkt for beskatning i mange tilfælde var uretfærdig.

Landgilden var for mange brugs vedkommende blevet fastlagt 100 - 200 år

tidligere, og afspejlede således ikke 1660 ernes faktiske produktionsevne for de enkelte brug. Visse egne havde været hårdt ramt af krigshandlingerne, gårde havde ligget øde, hvorimod andre havde foretaget nyopdyrkninger. Dette var baggrunden for, at man i 1664 udsendte en revideret matrikel, som søgte at tage højde for de største uretfærdigheder.

Allerede i 1680 fremkom der planer for en nyvurdering af bøndernes jorder, som skulle sikre en retfærdig beskatning. Dette udmøntede sig i den store matrikel 1688.

Første led var en landsomfattende opmåling af samtlige gårdes agre. De enkelte jorder blev senere omregnet til tdr. hartkorn efter en kompliceret fastsættelse af jordens bonitet. Hartkornsenheden efter 1688 matriklen udtrykker således jordenes egentlige aktuelle ydeevne og dermed beskatningsevne, hvorimod 1660 ernes matrikler afspejlede brugenes ældre landgildepålæg.

Det er derfor betegnende, at Kirkegaards hartkorn efter 1688 matriklen blev sat til 7 tønder 6 skæpper 2 fjerdingkar 1 album mod de tidligere 4 tdr. 4 skp.

Vi har ikke oplysninger om, hvornår Søren Nielsen har afløst faderen Niels Christensen - der er ikke udfærdiget fæstebreve, foretaget skifter eller ført kirkebøger i 1600 årene, som kan belyse forholdene. Men sandsynligheden taler for, at Søren har overtaget gården, som har været forarmet efter den aldrende far, omkring 1640-45. Han har siddet på gården i over 40 år, da han som nævnt optræder i matriklen 1688. Hans søn, Niels Sørensen har

gården i 1697, hvor han er nævnt i en jordebog fra Gl. Estrup. Men det er også den eneste gang, hvor hans navn nævnes.

For de første 40 år af 1700 årene findes kun få kilder, som kan belyse gårdens historie. Den næste fæster hedder Christen Nielsen, som må være søn af Niels Sørensen, og altså 4. generation, som kan dokumenteres til gården.

Af sognets kirkebog fremgår det, at Christen Nielsen trolovedes med Kirsten Jensdatter i 1730. Samme år døbttes deres første barn, Dorte, men hun døde kort efter. Først senere samme år blev Christen og Kirsten viet. I 1733 fik de igen et barn, denne gang en dreng, som blev døbt Niels. Christen Nielsen skrives til Kirkegaard i ovennævnte år.

Christen Nielsen døde 1752, 52 år gammel. Hvornår han har overtaget fæstet, kan ikke fastslås på grundlag af kilderne. Han kan i teorien have overtaget gården allerede fra 19-20 års alderen. Faderen er måske død inden 1719, idet han ikke optræder i kirkebogen, som er ført fra dette år og frem.

En liste over fordelingen af Virring kirkes kirkestole 1733 mellem sognets gårde nævner Kirkegaard, men ikke, som for de øvrige gårde, fæsterens navn. I 1747 optræder Christen Nielsen i en anden skriftlig kilde, som direkte knytter ham til gården, nemlig i en opgørelse over Gl. Estrups fæstebønders kvæg.

Baggrunden for listen er en smitsom kvægepest, som raserede landet i årene 1745-47. Sygdommen bredte sig fra Holsten og op gennem landet. Især Fyn blev hårdt ramt. De officielle indberetninger viser, at her omkom over 50.000 stykker kvæg.

Også Gl. Estrup skulle indsende en opgørelse over, hvormange stk. kvæg de enkelte fæstere havde, og hvor mange der havde haft sygdommen.

Af opgørelsen fremgår det, at Christen Nielsen havde en ko, en kvie, samt tre stude, og at såvel koen, kvien samt den ene stud har udstået sygdommen.

Opgørelsen er ikke ledsaget af yderligere forklaringer. Det lyder usandsynligt, at gården under almindelige forhold kun har haft en besætning på ialt 5 stk. kvæg. Det kan være det antal, der har været på gården efter sygdommen.

Gården havde ihvertfald en større besætning bare få år senere, hvilket fremgår af det bevarede skifte fra 1752. Skiftet stammer fra Christen Niensens død, og det er det første bevarede fra gården. Det udgør således en meget vigtig kilde til belysning af gårdens historie omkring midten af 1700 tallet. Her får vi meget at vide om gårdens udseende, indbo, besætning og indirekte noget om de sociale forhold o.s.v.

Ifølge Danske Lov var det påbudt godsejeren at foretage skifte efter dødsfald. Godsejeren kunne herved efter nærmere fastsatte regler udtage effekter, som sikrede bruget, samt sørge for, at arvedelingen ikke umuliggjorde driften fremover. En række af disse skifter er bevarede i godsarkiverne - således også i Gl. Estrups godsarkiv fra 1718.

Skiftet efter Christen Nielsen blev foretaget den 8. juni 1752. Til stede var foruden fogeden med to vurderingsmænd, enken, Kirsten Jensdatter, og de to børn, den 19-årige Niels og datteren Dorte, som var tilbage på gården

I den anden stue	
1 lang egebundet Kiste uden lås	1 4 -
1 gl. fyr skrin med lås	1 1 -
1 Egestolpe Sengested med himmel	1 - -
1 grøn og hvidstribet vadmels overdyne	1 5 -
1 pr blågarns lagner	- 3 -
1 grøn vadmels hovedpude	- 2 -
med sorte striber	- 2 -
1 gl. hvid bolsters underdyne	1 2 -
1 blåstribet bolsters dito	1 4 -
1 Egestolpe sengested	1 3 -

I den anden stue

Rdl. Mrk. Skil.

1 lang egebundet Kiste uden lås	1	4	-
1 gl. fyr skrin med lås	1	1	-
1 Egestolpe Sengested med himmel	1	-	-
1 grøn og hvidstribet vadmels overdyne	1	5	-
1 pr blågarns lagner	-	3	-
1 grøn vadmels hovedpude	-	2	-
med sorte striber	-	2	-
1 gl. hvid bolsters underdyne	1	2	-
1 blåstribet bolsters dito	1	4	-
1 Egestolpe sengested	1	3	-

Udsnit af skifteopgørelse efter Chr. Nielsen 1752.

som enke efter mandens død kort forinden. De to børn var endvidere repræsenteret af to formyndere.

Af skiftet fremgår det, at gårdens stuehus havde to stuer, et kammer samt et andet mindre kammer og køkken/bryggers. Desuden nævnes forskellige ting placeret på loftet.

Gårdens bygninger benævnes foruden stuehuset, laden, fæhuset, stald raden og "Isterad huset". Sandsynligvis med stuehuset mod nord, laden mod vest og de øvrige staldbygninger mod syd og øst. Alle bygningerne var med stråtag. Effekterne i de enkelte rum er vel omfremtrent, som man kunne forvente det på en mellemstor bondegård ved midten af 1700 tallet.

Gården synes velforsynet med ege- og fyrretræsmøbler. Der opregnes en hel del linned og overraskende er mængden af sølvtøj: 1 sølvbæger af 5 lods vægt, 1 par sølvskeer med sekskantede skafter samt 8 andre sølvskeer.

Langt det meste af indboet har været praktisk anvendeligt i dagligdagen - ting som har haft en funktion i forbindelse med husholdningen eksempelvis vedrørende madlavning, ølbrygning o. lign. Det er derfor bemærkelsesværdigt, når der pludselig optræder en "glaspyramide" i den ene stue. Man har haft et bogskab i huset. Der var blå uldne gardiner for den store stues tre vinduesfag. Til størst værdi i stuehuset sættes bilægger-kakkelovnen, nemlig til hele 6 rigsdaler og 4 mark.

Huset har haft 4 sengesteder heraf en "Herbergs Seng" samt en "Jernvugge". Alle velforsynede med dyner, lagner og hovedpuder.

Afdødes gangklæder var følgende: En blågrå vadmel kjortel, et par vadmels

bukser, en skindvest med 30 små sølvknapper til en værdi af 2 rigsdaler og 1 mark, et par skindbukser med messingknapper, en hvid vadmelstrøje med metalknapper og en gammel blågrå vadmelsvest med metalknapper.

Gårdens besætning opregnedes til 7 køer, 5 stude, 2 kvier, 2 kalve og 2 spædekcalve. Af heste nævnes 5 hopper, 2 hingste, 2 mærklod, 3 plage og 2 føl. Desuden havde gården 26 får, 15 lam, 1 vædder samt 6 fedsvin og 4 smågrise. Til gården hørte 3 vogne 2 plove og 3 harver foruden forskellige håndredskaber. I forbindelse med skiftet oplyste enken, at ikke mindre end 10 navngivne personer havde lånt enten penge eller korn hos manden, og at han hos disse havde samlet 30 rigsdaler 4 mark og 13 skilling til gode, som skulle søges inddrevet.

Boets samlede værdi blev udregnet til 338 rdl. 3 mark 15 sk.

Heraf blev udtaget værdier for ialt 91 rdl. og 4 mark tilhørende fæstet, nemlig heste, plove og harver, som var nødvendige for at drive gården videre. Forskellige mangler og defekter ved gårdens bygninger beløb sig til 50 rdl. 1 mark 13 skilling.

Efter at have udtaget beløb til sikring af den afdødes broder Søren Nielsen (opkaldt efter bedstefaderen), som havde tjent på gården, samt tilbagebetaling af lån, udgifter til mandens begravelse, til skiftet m.m. var der 26 rdl. 3 mark 13 sk. til deling mellem enken og børnene. Trods delingsbeløbets lidenhed, er det billede der tegnes af gården og dens beboere præget af en vis velstand. Det var absolut ikke en forarmet gård Christen Nielsen efterlod. Han havde

været i stand til at yde lån til andre. De fleste var fra Fløjstrup, men der nævnes også personer fra Vester Al-ling, Knagstrup, Floes m.fl.

Gården har været velforsynet både på inventar, redskaber, dyr m.m. og den var klar til at kunne drives videre, i første omgang for enken Kirsten Jensdatter.

Hun sad på gården de næste 6 år, indtil sønnen Niels Christensen fik fæstebrev den 15. juni 1758.

Fæstebrevet for Niels Christensen er det første bevarede fra gården, og det er i lighed med skiftet fundet i Gl. Estrups godsarkiv. Fæstebrevet er indført i godsets fæsteprotokol, og det er indholdet herfra, som gengives.

Det siger ikke så meget om gården, som førmtalte skifte. Alligevel fremkommer der oplysninger, som kan supplere billedet af forholdene i 1750-erne. Første betingelse nævnt i fæstebrevet var kravet om, at fæsteren skulle betale de kongelige skatter. Dette punkt var meget vigtigt - åbenbart vigtigere, end at landgilden og tienden blev betalt, idet godsejeren ellers kom til at hæfte for skatterne.

Herefter nævnes kravet om det hoveri og landgilde, som skulle tilfalde godsejeren. Landgilden oplyses midlertidig at være modereret, hvilket vil sige nedsat, til 1 tønne rug og 1 skæppe og 9 Rigsdaler, og hoveriet lyder på nogle rejser om året foruden at hjælpe til med bjergningen af Kareholm høet.

Først herefter nævnes pligten til at levere den egentlige landgilde til præsten i Virring.

Som indfæstningsbeløb krævedes hele 70 rigsdaler, hvilket må siges at være

usædvanligt højt, idet det gennemsnitlige indfæstningsbeløb i Jylland normalt var på 14 2/3 rigsdaler.

Det store indfæstningsbeløb må afspejle en del af gårdens alment gode tilstand og ydeevne.

Fæstebrevet opregner til sidst aftægtsbetingelserne for moderen, som fratræder gården. Hun betinges at have bopæl på stedet i lighed med farbroderen og ellers dele dug og disk med sønnen. Til brændsel kræves 8 læster tørv årligt. Skulle hun finde på at bosætte sig udenfor gården, kunne hun kræve 12 skæpper rug, 12 skæpper byg, 4 fede gæs, 4 lispund flæsk, 1 skæppe boghvede og 1 skæppe byggryn årligt. Hertil måtte hun udtage en ko og 4 får, som skulle have foder og græs. Koen skulle erstattes med en ny, når den blev gammel.

Niels Christensen har ved fæstemålets indgåelse været 25 år og ugift, men med moderen og farbroderen som aftægtsfolk i gården.

Af den første landsomfattende folketællingsliste fra 1787 fremgår det, at Niels Christensen, nu 53 år, var gift med den 4 år ældre Maren Sørensdatter, og at de havde to børn, den 17-årige Christen og den 15-årige Anneche. Maren Sørensdatter havde desuden en søn af et tidligere ægteskab, den 24-årige Hendrich i gården.

Aftægtsfolkene var på dette tidspunkt døde. Kirsten Jensdatter nåede en alder af 84 år, før hun døde i 1777. Hun overlevede således manden med hele 25 år.

Ægteskabet mellem Maren Sørensdatter og Niels har været indgået i midten af 1760-erne. Deres første barn Christen

døde kun få dage gammel i 1765. Deres næste barn fra 1767 blev også døbt Christen. Han levede i 17 dage. Den Christen, som senere kom til at overtage gården, blev født i 1770.

Fra samme tid, hvor der blev indgået ægteskab mellem Niels og Maren, og hvor de fik deres første børn, eksisterer der en vigtig kilde til belysning af andre sider af gårdens historie.

Takket været gårdens specielle tilhørsforhold, med landgildeerlæggelsen hos præsten i Virring, så er gården udførligt omtalt i en præsteindberetning fra 1768. Her gives informationer om gården, som almindeligvis ikke kan hentes i skifter og fæstebreve.

Præsteindberetningen nævner kaldets indtægt af gården, nemlig landgilden, som var på 1 ørtug rug (10 skp.), 1 ørtug byg (12 skp.) og 1 ørtug havre (20 skp.). Hertil 30 skilling eng-penge. Alle korn- og kvægtiender tilfaldt også præsteembedet.

Gårdens bygninger beskrives, og det oplyses, at der var 4 længer. Et stuehus på 13 fag mod nord, en bygning på 14 fag mod øst, en bygning på 14 fag mod syd og en bygning på 12 fag mod vest - alle vel vedligeholdte.

Jorden umiddelbart omkring gården bestod af en lille kornhave og en eng øst for gården. Mod nord var der en have med frugttræer, og mod syd en kålhavn.

Agerjorden dyrkedes som trevangsbrug. I 1. vang havde gården 11 agre og 9 små blokke. I 2. vang 9 agre og 16 blokke og i 3. vang 24 små stykker eller blokke. I 3. vangskifte ved åen nær Sjellebro fandtes en indelukket tofte

kaldet Horshaven, hvori kunne sås 6 til 7 skæpper korn.

I samme forbindelse nævnes, at Kirkegaardens fæster havde en noget uens avling år for år, idet han ikke delte agerjord med byens øvrige bønder. Han havde sine jorder i små fald, og visse år kunne enkelte fald, som han skulle have korn i falde i den braklagte vang, hvor byens dyr græssede.

Avlingen var normalt på 7 tdr. rug, 6 tdr. byg, 4 til 5 tdr. havre og 1 tdr. boghvede. Angående høvlingen nævnes gården at have enge følgende steder:

I Horshaven, Eng indflødt (hvilket må være engen ved gården i tilknytning til toften), Præsteledsengen, Bredengen, Tueengen, Essenbækengen og Iilengen. På samtlige disse enge avledes normalt 20 til 24 læs hø.

Oplysningerne om landgilden er interessante. De afspejler i deres oprindelse de produktionsformer, som gården havde adgang til. Gården var pålagt et egentligt avlingshøveri i form af de tre kornydelse, rug, byg og havre. Det var ganske normale landgildeydelse på egnen i 16-1700 tallet. Overraskende er det, at gården ikke yder smør som landgilde i betragtning af de betydelige engarealer, som hører til gården. Her var der mulighed for at producere foder til en del kreaturer og landgildeafgiften var normalt smør. Smørlandgilden kan være konverteret til de 30 skilling eng-penge. Der opregnes ikke småredsler som lam, får, høns, æg m.v. hvilke ellers var ganske normale ydelse. Alt i alt må landgilden siges at være lempelig i betragtning af gårdens normale avling. Landgilden var ellers en betydelig belastning for mange gård-

fæstere gennem 1700 årene. Gennem flere år - især i misvækstår - måtte godsejeren nøjes med at modtage en reduceret landgilde fra bønderne.

Kirkegaard har grundet tilknytningen til præsteembedet i Virring haft sin landgilde låst fast - måske allerede fra 1550-erne. Jordforbedringer, nyopdyrkninger og mere rationelle dyrkningsmetoder m.m. blev ikke belastet af en forøget landgilde, men kom gården tilgode.

Tilhørsforholdet var også baggrunden for, at gårdens jorder ikke kunne omrebes og nyfordeles som for den øvrige bys vedkommende. Præsteindberetningen fortæller netop, at Kirkegaard havde sin jord i fald, som for enkeltes vedkommende visse år uheldigvis faldt i brakjorden, og derfor ikke altid kunne tilsåes.

Agerjorden blev som nævnt dyrket som trevangsbrug. Dette fremgår både af præsteindberetningen og af markbo-

Foto af de store engarealer øst og nordøst for Fløjstrup taget fra bakkerne ved Liltved. Gården havde før udskiftningen spredte lodder flere steder i engene. Arealerne mod nordøst langs Oksenbækken benævnes samlet som Fløjstrup kær. Højdedraget i baggrunden er Fløjstrup bakker.

Foto: Dansk Landbrugsmuseum, 1993.





gen i forbindelse med 1688 matriklen. Antallet af agre og blokke i de enkelte vange oplyses, uden det nærmere præciseres, hvorledes jordstykkerne var placerede. De nævnte engstykker lader sig heller ikke umiddelbart identificere, omend de fleste af navnene gentages i materialet i forbindelse med byens udskiftning senere i århundredet.

Angående gårdens bygninger svarer oplysningerne her nogenlunde til det billede, som tegnedes i skiftet fra 1752. Her præciseres størrelsesforholdet nærmere, idet bygningerne beskrives ved antallet af fag. Et fag er grundenheden i en bindingsværksbygning, nemlig afstanden mellem de lodrette bærestolper, hvor mellemrummet enten har været udmuret eller været delvis udfyldt af et vindue. Gården har ud fra de

Området hvor gården tidligere har ligget midt i Fløjstrup by.

Foto: Dansk Landbrugsmuseum, 1993.

nævnte oplysninger været firelænget og bestået af fire omtrent lige store bygninger med stuehuset mod nord. Billedet fuldføres af beskrivelserne af gårdens nærmeste omgivelser. Toften ved gården har været placeret mod øst og tilsået med korn. Hertil kommer haven ved stuehuset mod nord med frugttræer samt kålhaven bag gårdens syd-længe.

KIRKEGAARD OG LANDBO-REFORMERNE 1780 - 1800

De sidste årtier af 1700 årene var præget af en række tiltag fra statsmagtens side for at fremme landbrugsproduktionen. Her skal ikke i detaljer redegøres for baggrunden for reformerne eller reformbevægelsens mange facetter. Det skal blot konstateres, at styret i flere omgange og i forskellige tempi perioden igennem bevidst søgte at ændre bondebrugets metoder til at udnytte jordressourcerne. En udnyttelse, som indtil reformerne både produktions-teknisk og organisatorisk kunne kaldes middelalderlig.

Stavnsbåndets indførelse i 1731, som havde baggrund i landmilitens indførelse og godsejernes problemer med at bortfæste gårdene, betød reelt, at man ikke havde mulighed for at forlade fæstet. Hovedgårdsdriften blev intensiveret fra midten af århundredet, og det gav øgede hoveribyrd for fæstebønderne. Hoveriet var ikke i lighed med landgilden præciseret, men kunne forøges efter godsejerens forgodtbefindende.

Disse to centrale problemer, som havde stor betydning for fæstebonden, blev endelig løst med henholdsvis forordningen om stavnsbåndets ophævelse af 20.6.1788 og hoveriforordningerne af 6.12.1799 om hoveriets fastsættelse.

Det var perioden igennem især hoverispørgsmålet, som voldte statsmagten besvær. Godsejerne havde ikke til

sinds at opgive retten til at udnytte fæstebøndernes arbejdskraft bedst muligt.

En række forordninger af mere eller mindre vidtgående indhold udstedt gennem 30 år vidner om spørgsmålets ømtålelighed.

Kirkegaards fæstere har ikke i lighed med andre fæstebønder været bebyrdet af hoveri i fæstet ud over de præciserede ægter, hvorfor dette spørgsmål næppe har haft den store betydning. Hvorvidt stavnsbåndet har været nogen hemske for Kirkegaards beboere, kan ikke siges. Gården havde tradition for at gå i arvefæste. Med hoverifriheden og gårdens tilstand taget i betragtning, kan der næppe have været et udbredt ønske om at forlade gården for kommende gårdfæstere.

Udsnit af Videnskabernes Selskabs kort 1789 for Fløjstrup og nærmeste omegn. Målestok 1:120.000.

(C) Kort- og Matrikelstyrelsen (A 330-93)

Lovgivningen om udskiftningen og fællesskabets ophævelse kan derimod dokumenteres at have haft stor indflydelse på Kirkegaards fæstere.

De forskellige tiltag samledes i hovedforordningen om fællesskabets ophævelse af 23.4.1781.

Ideen bag forordningerne var, at landsbyens jorder, som hidtil havde været dyrkede i fællesskab, skulle udskilles og samles for hver produktionsenhed. Kravet til dyrkningsprocessernes samhörighed og samtidighed kunne fjernes. Den større individualitet skulle øge produktiviteten.

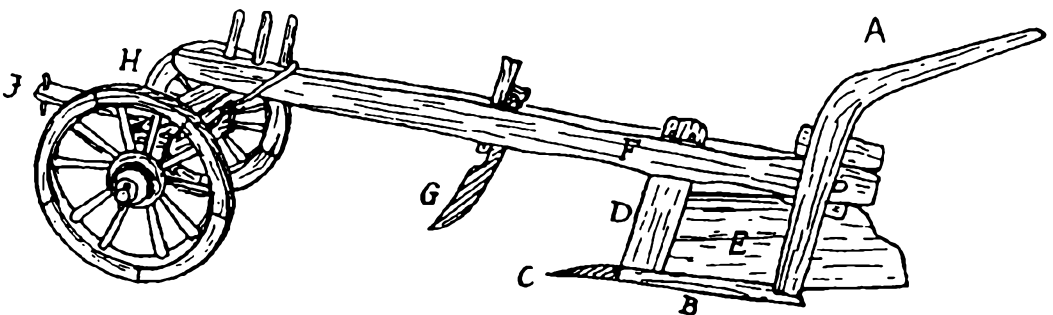
Landet over herskede forskellige dyrkningssystemer, hvoraf de fleste var forskellige variationer over henholdsvis vangebrug og græsmarksbrug. Vangebruget var herskende i den østlige del af landet, på øerne og i det centrale Østjylland, hvorimod græsmarksbrug var det almindeligste i den øvrige del af Jylland. Trevangsbruget var udbredt på Sjælland, på Østfyn og omkring Århus - herunder en del af Djursland. Fløjstrups markjorder dyrkedes således som trevangsbrug, hvorfor hovedtrækkene i dette system alene skal forklares i det følgende.

Tidligere havde det enkelte gårdbrug haft sine jorder spredt over bymarken. Som mindste dyrkningsenhed fungerede de enkelte agre - almindeligvis i form af højryggede agre, som var jordstykker fra 6 til 12 m. i bredden og fra 40 til godt 100 m. i længden. Agrene var igen samlet i større grupper, de såkaldte fald eller skifter.

Årsagen til, at agrene var lange, smalle og højryggede forklares med den store tunge og uhåndterlige hjulplov. Det var lettere at pløje lange strækninger uden at skulle vende for ofte med ploven og trækdyrene. Teknikken med at pløje agrene højryggede sikrede, at der under såvel regnfulde som tørkeår kunne regnes med en nogenlunde avl. Ryggene ledte regnvandet mod grøfterne imellem agrene i regnfulde år, og det gav mulighed for at avle midt på agrene. Omvendt var der mulighed for dyrkning nær grøfterne i tørkeår.

Ældre tegning af hjulplov.

Fra Axel Steensberg: Danske plovtyper i oldtid og middelalder. Fortid og Nutid 12, 1937, s.15.



Dansk Hjulplov. A) Stjert. B) Løb. C) Skær. D) Sule. E) Muldfjæl. F) Aas. G) Langjern. H) Hjulførstel. I) Fortræk.



Disse agre var fordelt i de enkelte skifter således, at hver gård havde en eller flere agre svarende til andelen af byens jord. Bymarken, som var delt i tre vange for Fløjstrups vedkommende, havde således mange skifter i hver vang. Dette betød, at den enkelte gård typisk kunne have fra 30 til 60 agre spredt over bymarken. Fordelingen og spredningen af jordstykkerne sikrede en nogenlunde ensartet og retfærdig fordeling af såvel god som dårlig jord brugene imellem.

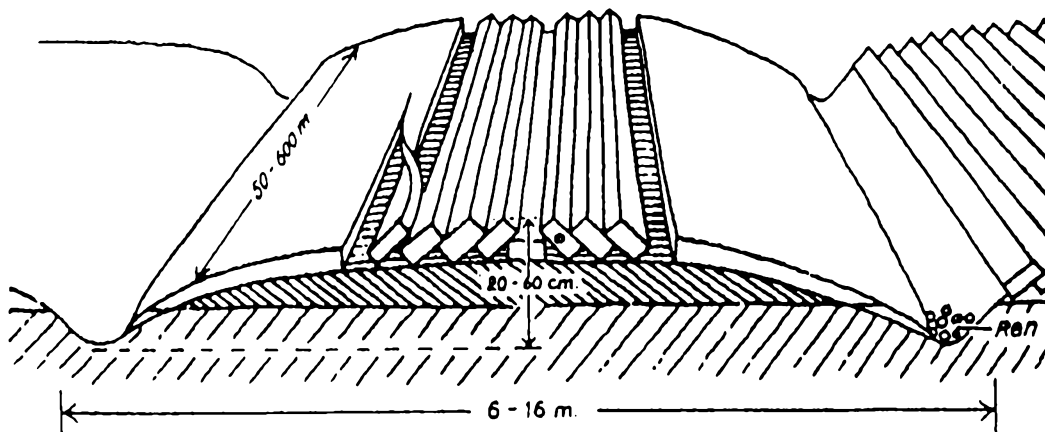
Opdelingen af agerjorden i lange smalle højryggede agre må have været vellykket, idet de fleste hovedgårdsjorder i 16- og begyndelsen af

Hjulplov med forspand. Plovtypen krævede stor trækraft på 4 til 8 heste eller stude og mindst to mands betjening under pløjningen.

Træsnit gengivet i Det danske landbrugs historie ved K. Hansen, 1925-33, s. 441.

Principskitse over højryggede agre. Grøfterne imellem agrene dannede et vigtigt drænsystem, som kunne bortlede overskydende regnvand. Først med de nedgravede drænrør, som blev udbredte i løbet af første halvdel af 1800 årene, kunne det højryggede agersystem opgives.

Tegning: Grith Lerche.



1700 tallet blev dyrket efter systemet. Man har senere regnet ud, at hver ager omtrent svarede til, hvad man kunne pløje på en arbejdsdag, hvilket i nogen grad imødegår forestillingerne om spildtid og ekstra transportbesvær under dyrkningen.

Uden for den dyrkede del af bymarken og imellem de enkelte skifter lå de uopdyrkede jorder herunder engene.

De enkelte gårde, som lå samlede i landsbyen om "forten", havde i umiddelbar tilknytning til gården et lille stykke særjord kaldet "toften". Toften var fra gammel tid et bevis på gårdens ret til bymarken. Størrelsen af toften regnedes ligefrem som måleenhed for den enkelte gårds andel af mark og overdrev. Systemet, som menes at have eksisteret siden ældre middelalder, forudsatte en vis koordination og dyrkningssamtidighed omend ikke egentlig samarbejde med dyrkningen. Bymarkens tre vange dyrkedes efter et rotationsprincip, hvor hver enkelt vang dyrkedes henholdsvis med byg, rug og græs (braklægning som fælled). Kun de dyrkede vange blev indhegnede. Efter høst og indtil næste såning fjernedes indhegningen, så kreaturerne kunne afgræsse arealerne.

Hele dette indgroede system ændredes med udskiftningen.

Fløjstrup bys jorder udskiftedes endeligt i 1793, efter man havde påbegyndt arbejdet allerede i 1791.

Af præsteindberetningen fra 1768 fremgår det, at Kirkegaard tidligere havde sin jord i små fald og ikke som de øvrige bønder i byen jorden spredt med agrene ud over bymarken. Da Kir-

kegaards jorder alligevel omtales som agre, må man regne med, at gården havde flere sideliggende agre samlet i hele fald. Beskrivelsen af Kirkegaards jorder kan lede tankerne hen på det fænomen, som andre steder kaldes "stuf-jorder". Der kendes flere eksempler på, at præstegårdsjorder lå udenfor de agre, som dyrkedes i fællesskab, men alligevel med jorden spredt i større agerblokke i de enkelte vange. Dette tolkes som et efterladenskab fra tidlig middelalder, før de lange smalle agre blev udbredt. Præstegårdens jord var blevet holdt udenfor de senere omrebninger og nyfordelinger i vange.

Gårdens jorder kan dog ikke nærmere identificeres og placeres efter det gamle system. Derimod er der mulighed for at udpege gårdens jorder efter udskiftningen.

Gården fik sit hovedlod tildelt vest for byen tillige med det engareal, som fandtes mellem agerjorden og Alling å. Toften ved gården bibeholdtes naturligvis. Ligeledes engen øst for gården i tilknytning til toften. Endvidere fik gården tildelt betydelige englodder øst og nordøst for byen i Risbroengen, Åengen, Kødengen og Skalleskroge. En del af det østlige af Fløjstrup bakker tilfaldt også gården, der hermed havde sammenhængende jorder, som forbandt toften ved gården med den største af de fjernereliggende enge mod nordøst.

Udskiftningen afslører, at noget af Kirkegaards jord tidligere har været ombyttet med en anden gårds jorder. Dette ombytte gav anledning til visse problemer med jordfordelingen.

Der blev nyanlagt de fornødne veje ud

til de enkelte lodder. Alle gårde sikredes adgang til tørveskær, og lergraven forblev fælles for hele byen. Husmændene fik små lodder yderst i udmarken mod nord samt englodder øst for byen. Hartkornstallet blev ændret for byens gårde. Tidligere i 1700 årene var gårdenes tilliggender blevet omfordelt og gjort lige - velsagtens af administrative hensyn fra godsets side. I en hartkornspecifikation fra 1790 ses, at 5 gårde havde 9 tdr. 1 skp. 2 fjk. 2/25 alb. hartkorn, 2 halvgårde det halve og en bolsmand en fjerdedel.

Nu ændredes hartkornstallet igen for hver gård, således at helgårdene fik 9 tdr. htk., mens halvgårdene fik 4 tdr. 4 skp. hartkorn. De tre husmænd fik fra 2 til 3 skæpper hartkorn.

Kirkegaaards hartkorn forblev uændret perioden igennem fra 1688 matriklen.

Fløjstrup bys marker før udskiftningen. De enkelte agre er skitse-mæssigt gengivet på udskiftningskortet fra 1793, men uden oplysninger om deres tilhørsforhold. Det har således ikke været muligt at identificere og placere de i præsteindberetningen nævnte agre og blokke som tilhørte Kirkegaard i bymarken.

Tegnet af forf. på grundlag af udskiftningskortet over Fløjstrup.

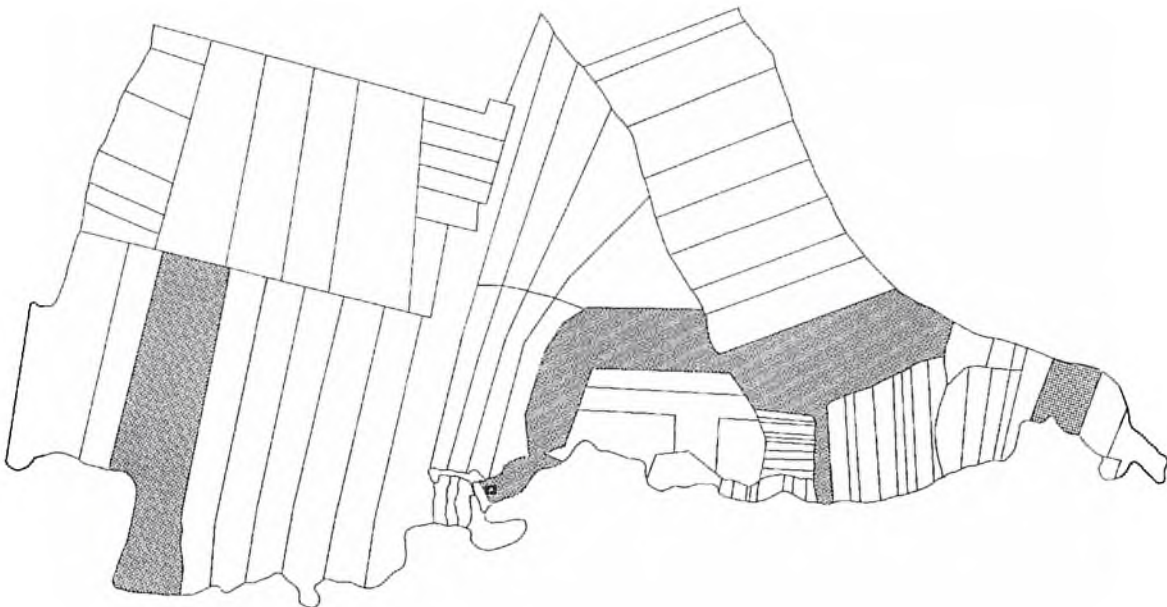


Landmåleren foretog de første opmålinger og planer for udskiftningen i foråret 1791. Initiativet til udskiftningen var naturligvis taget på vegne af stamhusbesidderen på Gl. Estrup. Landvæsenskommissionen skulle godkende de indsendte planer, og da den første udskiftningsplan ikke omfattede alle engarealer, blev disse først delte i sommeren 1793. Den endelige godkendelse af udskiftningen kunne foretages samtidig, men med forbehold for Kirkegaards jorder. Her krævedes godkendelse fra Biskoppen - en godkendelse, som indløb kort tid efter.

Fløjstrup's udskiftning fandt sted samtidig med, at antallet af udskiftninger toppede landet over. Niels Christensen på Kirkegaard havde været så heldig at få tildelt store sammenhængende arealer mod øst og nordøst - især enge og tidligere overdrev, hvilket gjorde, at

Fløjstrup bys marker efter udskiftningen. Ager- og engstykkerne tilhørende Kirkegaard er markerede.

Tegnet af forf. på grundlag af udskiftningskortet.



der ikke var planer om at udflytte gården i første omgang. Hovedlodden var placeret nogenlunde tæt på byen mod vest. Andre gårde havde fået tildelt lodderne betydelig længere væk fra byen, og de fleste havde ikke jord i tilknytning til gården ud over toften. Dette besværliggjorde dyrkningen, og en udflytning var for deres vedkommende mere påkrævet.

Selvejet, som man normalt også regner blandt tiltagene under landboreformerne, blev foreløbig ikke aktuel for Kirkegaard.

I andre egne af landet gjorde landgilde- og hoveribyrdens, at mange gårdfæstere havde interesse i at erhverve deres fæstegårde for at slippe for de pålagte afgifter. Godserne havde samtidig mulighed for at få den fornødne arbejdskraft fra den voksende husmandsklasse. Lovgivningen muliggjorde selvejkøbene ved en række forordninger i perioden.

Kirkegaards fæstere havde ikke umiddelbar interesse i at erhverve gården på grund af de lempelige afgifter. Derimod har reformlovgivningen omkring bøndernes retsstilling haft større betydning for gårdens beboere.

Ud over ophævelsen af stavnsbåndet i 1788, som den mest markante ændring af godsejernes magtposition overfor bønderne, blev der lovgivet omkring fæstet og fæstemålets indgåelse. Loven af 8.6.1787 sikrede en uvildig taksation af bygninger og inventar ved fæstemålets indgåelse. Ved skifte eller afståelse af fæstet kunne godsejeren ikke kræve forbedringer ud over tilstanden ved fæstets tiltrædelse. I samme lov blev det forbudt korporligt at straffe

fæstebonden og hans kone, mens loven ikke omfattede tjenestefolkene.

Forordningen af 19.3.1790 indskærpede godsejerne at indgå livsfæster med bønderne. Dette var allerede meget almindeligt, men enkelte godsejere havde for vane at lave åremålsfæster, nok især for at kunne kræve indfæstningsbeløb. Resultatet var, at mange gårde blev misligholdt, idet bønderne ikke var sikre på at kunne drive dem fremover. Det var i deres interesse at beholde gården og helst med visse garantier for at kunne overdrage den til næste generation.

Endelig blev det i 1809 frataget godsejerne retten til at udnævne lokale dommere og retsbetjente. Statsmagten påtog sig nu denne opgave for at sikre almuens retsstilling overfor godsejeren.

PROCESSEN MOD NIELS CHRISTENSEN

I det foregående er det gentagne gange blevet fremhævet, at tilknytningen til præsteembedet i Virring i mange tilfælde var en fordel for Kirkegaards fæstere - ikke mindst i forholdet til godset Gl. Estrup. Gårdbrugeren havde i nogen grad undgået den øgede udnyttelse fra godsejernes side, her tænkes specielt på hoveriområdet, som kom almindelige fæstere til del i løbet af 1700 tallet. At det ikke altid forløb lige gnidningsløst i forholdet mellem Kirkegaard og præsten, er det følgende et eksempel på.

Virring præstegård idag. Det nuværende stuehus er opført af arkitekt Uldall, Randers i 1871. De sidste avlsbygninger er nedbrudte for få år siden. Der eksisterer ikke billeder af gården forud for den nuværende. Det var her, Kirkegaards fæstere gennem flere hundrede år måtte lægge den årlige landgildebetaling og yde tiende til embedets forskellige præster.

Foto: Dansk Landbrugsmuseum, 1993.



Sagsforløbet kan ikke følges i alle detaljer. Men problemet var åbenbart, at der mellem Niels Christensen og præsten blev uenighed om landgildens størrelse, samt under hvilke forhold tienden kunne afkræves. Betalingen af tienden kunne til stadighed give anledning til diskussioner, og tilskyndet af den kongelige forordning af 18.3.1796, som opfordrede til frivillige overenskomster om tiendebetalingen, ønskede præsten en afklaring af spørgsmålet. Der er bevaret en række dokumenter omkring sagsforløbet, herunder en brevveksling imellem Niels Christensen og præsten Frederik Berg. Blandt sagens akter findes to tidligere gengivne dokumenter, nemlig fæstebrevet for Niels Christensen fra 1758 og præsteindberetningen fra 1768.

Optakten er som nævnt ikke klarlagt, men det først daterede brev er fra den 10. august 1797, og det er et svar fra biskoppen i Århus på en henvendelse fra præsten. Henvendelsen har fra præstens side skulle søge at klarlægge, hvad stiftet havde liggende angående forholdet mellem anneksgården Kirkegaard og embedet især vedrørende afgifterne.

I biskoppens svar gengives stiftsbogen fra 1690, hvori oplyses de allerede kendte landgilde- og tiendeindtægter af gården. For tienden nævnes, at præsteembedet nyder alle korn og kvægtienders tre dele. Brevet slutter med at oplyse, at stiftet ikke har andre oplysninger vedrørende gården.

Den 14. august retter præsten skriftlig henvendelse til Niels Christensen. Henvendelsen refererer til et tidligere forgæves forligsmøde, og præsten ønsker endnu en gang at indgå en aftale

omkring tiendebetalingen. Det andet stridspunkt, landgildebetalingen, gives der ingen løsning på. Han ser Niels Christensens modvilje mod at betale den rette landgilde for så stort et problem, at et forlig på dette område ikke er muligt, og eneste udvej er et sagsanlæg.

Tienden kunne afkræves af de uhøstede afgrøder på marken, hvorved man så samtidig fik halmen med. Det var netop dette krav, præsten fremsatte i brevet. Tidligere havde gården ydet tienden af de høstede afgrøder - hvilket vil sige af kornet alene.

Præsten var villig til at indgå en aftale om tiendebetalingen med et pengebeløb omregnet på grundlag af kapiteltaksten ud fra følgende afgrøder: Rug 4 tønder, byg 5 tønder og havre 6 tønder, og desuden i naturalier betale af "småredsel" samt yde en rejse på 4 til 5 mile.

Som et alternativt forslag fremsattes muligheden for at betale tienden med fast 26 rigsdaler om året resten af præstens embedstid.

Niels Christensen svarede på præstens brev den 19. august.

Svaret henviser til fæstebrevet, hvor ydelserne til præsten åbenbart stod præciserede (i modsætning til det tidligere nævnte indhold af fæsteprotokollen på Gl. Estrup, hvor detaljerne i afgiftsforholdet til præsteembedet ikke var nævnt, idet det var uden interesse for stamhuset).

Niels Christensens brev er efter al sandsynlighed ikke skrevet af ham selv. Såvel skrifttypen som formuleringerne tyder på en skrivekyndig hånd, og det afspejler en person, som har været øvet i at udtrykke sig. Niels

Christensen må derfor have haft kvalificeret hjælp under sagsforløbet. Efterfølgende bringes en række uddrag af brevet - uddrag som gengiver det vigtigste af indholdet:

"Ærbødigst Svar paa S.T. Sognepræstens Hr. Bergs Requisition af 14. Augustij D.a.

.... Besagde Fæstebrev paalægger mig Aarlig at betale til min Præst 3 Tdr. 2 Skp. Rug, 3 Tdr. 4 Skp. Byg og 20 Skp. Haure med Top og Sæt, alt efter Aarhus Capituls Taxt, derforuden har jeg betalt ham 30 skilling i Eng-Penge, 30 skilling for Hveede Tienden og leveret ham Smør, Ost og Eg efter eget behag til Smaa-Redsel, samt betalt eller ydet ham Qvæg-Tiende af alle Pligtige Tiende Creaturer jeg har havt, og som jeg tror uden at være hans Ret, oven i Kiøbet Kiørt ham Aarlig 1 à 2 Reiser.- Jeg indseer altsaa icke hvad jeg har at Accordere med den Gode Mand om, uden at det skulle være, at han vil have smaa-Redsel og Qvæg-Tiende anslaget til Penge og dertil skal jeg strax findes villig....

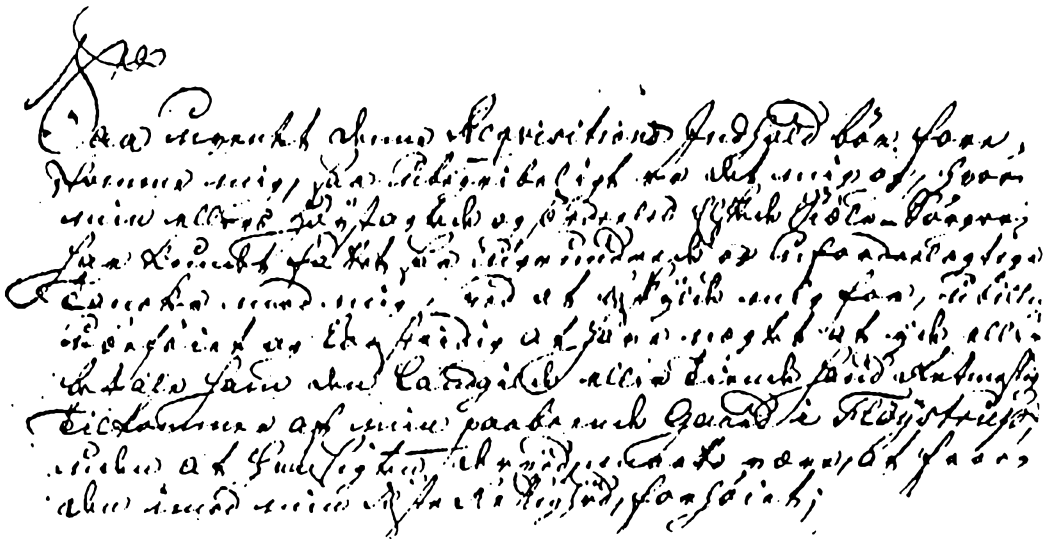
.... Den Kongelige Indbydelse Befaler ingen, at Giøre Accordt om det som for 38 aar siden er fastsadt, nemlig at betale mit Korn som oven er Anført, jeg er allene pligtig at yde eller betale min Præst efter Aarhus Stifts Capituls Taxt saa og erklærer jeg at være villig at accordere som meldt om Smaa Redsel, Smør, Ost, Eeg og Qvæg Tienden, naar Præsten behager derom at foreligge mig sin skriftlige betænkning.... jeg skal betale ham, Smør, Ost, Eeg og Qvæg Tiende med Penge, Naar det derved saa kand have sit forblivende; thi

om Kornet er ald Accordt ufornødigend da det for mange Aar siden er fastsat, at skal betales efter Aarhus Capituels Taxt og altsaa upassende at Accordere eller Anslaae samme til Penge paa anden maade....Hvad for resten Præstens forbud mod mit Kornshjemkørsel betræffer, da ved og indseer jeg icke, hvorfor jeg nu, mere end de øvrige forløbne 38 år af min Fæstetid, skal yde Tiende in Natura, dog skal jeg og føje Præsten derudi, når han indtil Sagens videre uddrag, behager at stille mig antagelig Caution, som ej kan være mindre end 1000 rd....

*Fløjstrup den 19. augusti 1797
Niels Christensen Kirkegaard "*

Præsten tog sagen op igen, idet han stævnedes Niels Cristensen for Estrup birketing. Den 26. september mødtes parterne for tinget, og præsten fremlagde et ti sider langt indlæg. Indholdet er meget omfattende men til tider noget vidtstvævende og maleriske i sine synspunkter.

Der indledes med nogle almene moraliske betragtninger, inden det egentlige budskab fremlægges. Præsten redegør for sagsforløbet hidtil. Her fremgår det, at tidligere præster i embedet har ladet sig nøje med moderate tiendebetalinger, især på grund af de tidligere nævnte dyrkningsbetingelser på gården, hvor den årlige avl kunne variere fra år til år. Disse betingelser havde præsten accepteret hidtil, men efter byens udskiftning få år tidligere måtte de dyrkningsmæssige forhold være afklarede og således mere konstante. På denne baggrund ønskede præsten tienden betalt, som loven foreskrev.



Saa uventet denne Requisitionens Indhold har faaet mig, som ubegribeligt er det mig og, hvor min ellers Højestagede og særdeles Elskede Siæle-Sørger har kundet fattet saa ugrundende og ufordelagtige Tanker mod mig, ved at Beskyldte mig for, ubillig, ubeføjet og Lovstridig at Have nægtet at yde eller betale ham den Landgilde eller Tiende han Retsmæssig Tilkommer af min paaboende Gaard i Fløystrup, uden at Hensigten derved matte være, at faa den imod min Fæste Rettighed, forhøiet;

Samtidig afvistes den tiendebetaling, som Niels Christensens svarskrivelse refererede til efter fæstebrevet. Præsten havde rekvireret et udskrift af Gl. Estrups fæsteprotokol, hvoraf ikke fremgik noget specifikt om tiendebetalingen. Derudover havde Niels Christensen til præstens store utilfredshed året forinden betalt et pengebeløb samt nogle naturalier, som han påstod var dækkende for såvel tienden som for landgilden dette år. I den forbindelse nævnes, hvad præsten har erfaret om Kirkegaards udbytte i 1796: "...imellem 70 og 80 Traver Rug, ligesaa Byg og Omtrent 100 Traver Haure. Hver Kierv beregnet til 3 Neg, foruden Ærter, Boghvede, Hør og Hamp..."

Sammenfattende for præstens krav var, at han ønskede at modtage den rette landgilde for 1796, hvoraf resterede 10 skp. rug, 12 skp. byg og 30 skilling penge. Der skulle desuden betales den resterende tiende samt en betydelig bøde foruden sagens omkostninger.

Udsnit af Niels Christensens brev til præsten:

"Saa uventet denne Requisitionens Indhold bør forekomme mig, saa ubegribeligt er det mig og, hvor min ellers Højestagede og særdeles Elskede Siæle-Sørger har kundet fattet saa ugrundende og ufordelagtige Tanker mod mig, ved at Beskyldte mig for, ubillig, ubeføjet og Lovstridig at Have nægtet at yde eller betale ham den Landgilde eller Tiende han Retsmæssig Tilkommer af min paaboende Gaard i Fløystrup, uden at Hensigten derved matte være, at faa den imod min Fæste Rettighed, forhøiet;"

Sagen kom dog ikke til doms. Parterne fik tilsyneladende talt sig til rette, og præsten udfærdigede et kompromis, som Niels Christensen accepterede.

Niels Christensen indvilgede i, at betale den forfaldne landgilde for 1796. For fremtiden betaltes den pålydende landgilde enten i naturalier eller i penge udregnet efter kapitelstaksten.

Korntienden skulle betales ud fra gårdens hartkorn, dog halv betaling for gårdens 3 skæpper skovskyld, hvilket ialt gav 8 tdr. 1 alb. at svare tiende af.

Kvægtienden skulle betales i naturalier ligeledes tienden af småredselet. Sluttelig blev der enighed om, at der skulle præstere en årlig rejse til

Virring kirke. Her søgte Kirkegaards fæstere kirkegang, og her havde gårdens mandlige beboere fast stolestade på højre sides stude 7 og kvinderne på venstre sides stude 2 efter nyfordelingen af pladserne i 1733.

Foto: Dansk Landbrugsmuseum, 1993.



Århus, højst varende 3 dage og ikke i pløje-, så- og høsttiden.

Præsten havde udfærdiget forligsbrevets indhold og Niels Christensen underskrev "med Paaholdelse af Pennen".

Dokumentet blev tinglæst ved Estrup birketing samme dag.

Den endelige løsning på problemerne udtrykker i modsætning til de tidligere indlæg, en forhandlingsvilje fra begge sider. Landgildebetalingen kan der i realiteten aldrig have været tvivl om. Den har altid ligget fast, og kom naturligvis også til at gøre det fremover. Det var først fra det øjeblik, hvor dens indhold blev sammenkædet med tienden, at den blev problematiseret.

Løsningen på tiendespørgsmålet må siges at være en lille sejr for Niels Christensen. Han kunne nøjes med at betale ud fra gårdens hartkorn. Præstens krav om at opgøre tienden i kærven blev undgået. Her kan gamle grundprincipper om skik og brug have spillet ind. Niels Christensen nævner netop i sit brev, at han, i de 38 år han har været på gården, har betalt tienden efter den fastsatte takst. Det samme har været gældende for gården i det mindste i de to forudgående præsters tid.

Præsten må have været påvirket af de lovkyndige personers tilstedeværelse ved birketinget, hvor forhandlingsresultatet blev udfærdiget. På deres råd kan han have erkendt det udsigtsløse i at kræve en ældgammel praksis ændret.

Processen og dens løsning viser endnu engang Kirkegaards særstilling. Gård-

ens delte tilhørsforhold blev udnyttet fordelagtigt. Det var svært at ændre et indgroet og allerede eksisterende afgiftforhold.

Gl.Estrup har givetvis forsøgt at nyttiggøre fæstegodset så lang, som loven tillod. De øvrige bønders jorder i Fløjstrup, som alle var ejede af godset, blev omrebede, deres hartkorn justeret, de ydede et stigende hoveri m.m. Alt dette var Kirkegaard sat udenfor grundet sin specielle stilling.

Det har sikkert også været en torn i øjet på præsten, at hans velstående aneksgård ikke svarede de afgifter, andre gårde måtte udstå. Med forordningen af 18. 3. 1796 øjnede præsten en mulighed for at presse den aldrende gårdfæster, først med forhandlinger siden med sagsanlæg - men forgæves.

FRA LANDBOREFORMERNE TIL UDFLYTNINGEN 1800 - 1873

Under processen i 1797 var Niels Christensen en ældre mand. Selv om han havde kræfter til at gå imod præsten, må alderen alligevel kort efter være begyndt at gøre sig gældende.

Han døde i januar 1800 65 år gammel. Forinden havde han i tide overladt fæstegården til sønnen Christen. Hvor når det nøjagtig skete, kan ikke siges. Christen Nielsen fik ihvertfald fæstebrev på gården i efteråret 1799 kort før faderens død.

Af fæstebrevet fremgår det, at Niels Christensen allerede havde afstået gården til sønnen, og at han havde et svagt helbred og var præget af alderdom.

Fæstebrevet indeholder først en opremsning af aftægtsbetingelserne for forældrene. De skulle bo på gården og årligt have 12 skp. rug, 12 skp. byg, 2 skp. hvedegryn, 2 lispund flæsk, 2 fede grise, 8 læs tørv. De måtte udtage 1 ko og 4 får, som skulle græsse og fodres på samme måde som fæsterens egne.

Christen kunne beholde gården for livstid, hvis han betalte de påhvilede afgifter til stamhuset, de kongelige skatter og svarede landgilden til præsten.

Fæstebrevet nævner intet nærmere om bygninger og besætning, ud over at alt skulle tilbageleveres i samme stand som ved modtagelsen. Det var ikke tilfaldt at bortleje eller på nogen måde misligeholde jorderne. Fæsteren forpligtigede sig til årligt at plante humle,

frugttræer og piletræer, hvor der var plads og lejlighed. Der skulle årligt såes en hel eller en halv skæppe hampefrø omkring jorden. Desuden skulle have og markjorder indhegnes med tørve- eller stendiger.

Som indfæstningsbeløb krævedes 80 rigsdaler - et beløb, som ved fæstebrevets udstedelse allerede var betalt.

Folketællingen i 1801 fortæller at Christen Nielsen dette år var gift - med den 20-årige Maren Nielsdatter. Ægteskabet var indgået året i forvejen. De havde endnu ingen børn, men den første var allerede på vej.

De havde derimod hans 13-årige søstersøn boende. Drengen Rasmus med efternavnet Espensen var søn af søsteren Anneche. Baggrunden for drengens ophold kan vi ikke vide. Han kan have været tjenestdreng, selv om folketællingen ikke oplyser dette. Christens søster var ikke død på tidspunktet. Hendes dødsfald nævnes i Hørning sogns kirkebog i 1820. Hun havde da været gift med en skolelærer Schmidt i byen. Muligheden foreligger for, at drengen kan være født udenfor ægteskab, og at dette er baggrunden for, at han først er havnet hos bedsteforældrene siden hos morbroderen. Anneche har ihvertfald kun været 16 år, da hun fik drengen.

Ud over den halvstore dreng, havde gården 4 tjenestefolk, som står benævnt sådan i folketællingen nemlig

Søren Thomasen, 15 år; Mette Nielsdatter, 15 år; Christen Knudsen, 22 år og Rasmus Jensen, 25 år. Om Rasmus Jensen oplyses det, at han var landsoldat.

Christen Nielsens 76 år gamle mor, Maren Sørens datter boede ligeledes på aftægt i gården. Hun døde året efter.

Sammenlignes folkeholdet med tællingen 14 år tidligere, er der sket en udvidelse. I folketællingen 1787 havde gården kun en tjenestepige som tyende. Derimod havde gården selv to voksne sønner boende, som klarede det daglige arbejde.

Christen og Maren fik hele 13 børn i deres ægteskab. I efteråret 1801 fik de deres første søn, som blev døbt Niels. Men allerede godt to mdr. senere døde han. I 1803 oplyser kirkebogen, at et nyfødt og unavngiven drengbarn fra gården begravedes. Året efter fik de et tvillingepar, to drenge, af hvilken den ene kom til at hedde Niels den anden Henrik. Begge døde kort tid efter. Døtrene Martha og Ane blev født i 1806 og 1808, og de kom begge til at leve. I 1811 og 1812 fik de Dorte og Margrete, som begge døde som spæde. Deres første levedygtige søn fødtes i 1815, og blev efter traditionen døbt Niels. Han var deres 3. drengbarn, som fik familienavnet. Belært af skæbnen og måske som for en sikkerheds skyld gav man også den næstfødte dreng navnet Niels. Niels fra 1817 nåede dog kun at blive godt 3 år, inden han døde. Samme år, i 1820 døde også den 2-årige Henrik. Deres to sidste børn Thomas fra 1820 og Henrik fra 1822 overlevede begge barndommen. Af 13 børn nåede kun 5 at blive voksne.

Det første tiår af 1800 tallet havde landbruget gode betingelser. En voldsom inflation, som følge af Englands-krigene, fik kornpriserne til at stige, og med fastlåste afgifter blev indtjeningen forbedret for gårdbrugerne. Dette lettede startvilkårene for de nye selvejerbrug, og talrige bønder erhvervede deres tidligere fæstegårde i perioden.

De gode tider blev afløst af en voldsom landbrugskrise i århundredets andet tiår. Inflationen fik rigsdaleren til at miste sin værdi, og resulterede til sidst i statsbankerotten i 1813. Ikke mindst tabet af Norge efter krigsafslutningen i 1814 kom til at betyde et langvarigt indtægtstab for landbruget. Danmark havde praktisk talt haft monopol på kornsalget til Norge. Kornpriserne faldt over hele Europa. En række lande, bl.a. England hævede toldsatterne for indførsel af korn. Selvejerkøbene gik i stå, i og med indtægtsmulighederne svandt.

En afregningsbog ført over ydelserne af landgilde og tiende til præsten i Virring, som er ført fra år 1800 til afløsningen i 1921, udviser ikke besværligheder for Christen Nielsen med at udrede afgifterne i kriseårene. Derimod opererer en jordebog fra Gl. Estrup fra 1825 generelt med moderate landgilder for bønderne - også for Kirkegaards fæster. Da landbrugskrisen var en afsætningskrise og ikke en produktionskrise, har Christen Nielsen vel sagtens kunnet præstere ydelserne, idet de skulle erlægges i naturallier eller i penge udregnet efter kapitalstaksten, som fulgte kornpriserne.

Fra ca. 1830 forbedredes kårene for

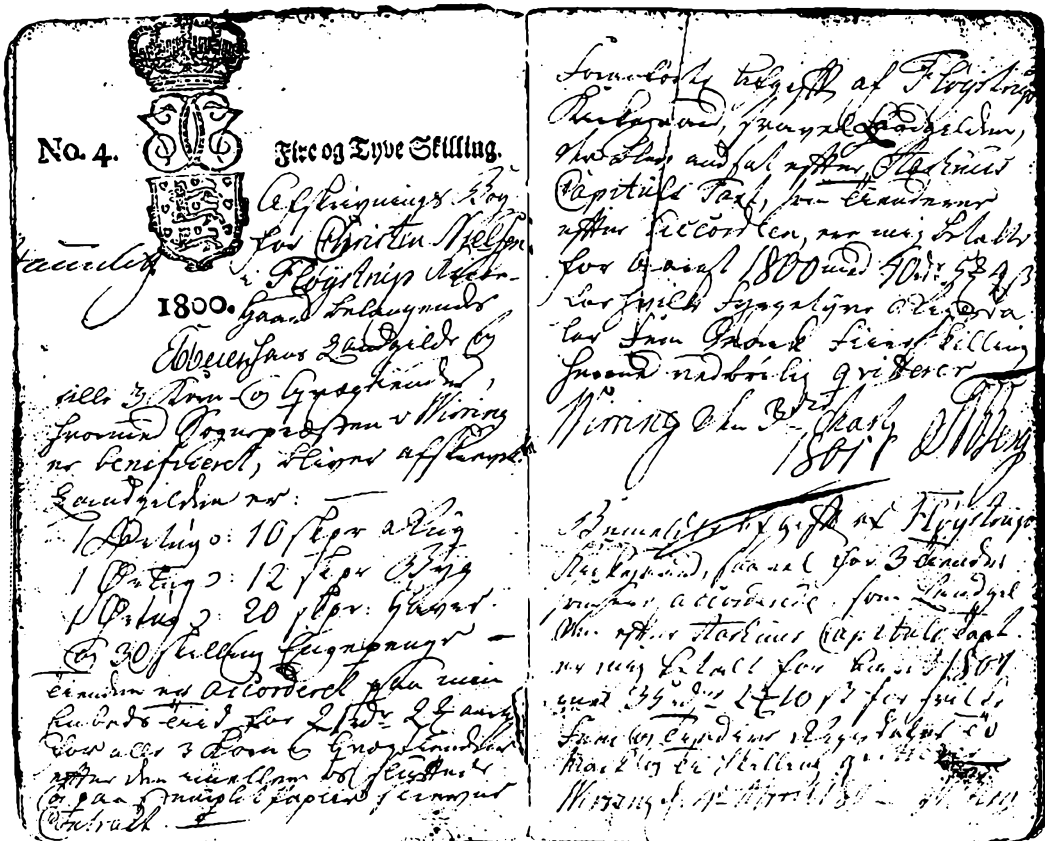
landbruget igen. Priserne steg takket være den øgede efterspørgsel fra bl.a. England. Fra dette tidspunkt grundlagdes det kornproducerende og eksporterende landbrug. Med stigende priser og øget eksport forbedredes landbrugets kår.

De forbedrede indtjeningsmuligheder resulterede efterhånden i en intensive ret udnyttelse af dyrkningsmulighederne. Der blev efter krisen gjort meget ud af jordforbedringer og nyopdyrking for at øge produktionen.

Christen Niensens kone Maren Nielsdatter døde i efteråret 1831.

Den 7. november holdtes skifteforret-

Udsnit af afregningsbogen for landgilde og tiende. Efter processen og efter at Niels Christensen havde overladt gården til Christen Nielsen i 1799, er der blevet enighed om af føre en bog, hvor præsten kvitterede for ydelserne. Tilhører Kirkegaard.





Fløjstrup by i slutningen af 1700 tallet indtegnet på udskiftningskortet fra 1793. Placeringen af Kirkegaards bygninger er markeret. Det fremgår, at byens gårde har ligget noget indeklemte. Størrelsesforholdene på Kirkegaards enkelte bygninger nævnt i præsteindberetningen 1768 er ikke helt genkendelige på udskiftningskortet. Dette må forklares med den mellemliggende periodes om- og tilbygninger.

ning over boet. Det fremgår af skiftet, at arvingerne foruden ægtemanden var sønnerne Niels på 17 år, Thomas på 11 år og den 9-årige Henrik. Desuden datteren Ane, som var enke. Børnenes morbroder, som var gårdmand i byen, var udpeget til laugsværge for dem. Skiftet blev foretaget af Hørnings sognefoged og en af byens gårdfæstere.

Stuehusets enkelte rum benævnes som stue, spisekammer, den øverste stue, kammer, køkken, bryggers og herbergsseng. Om stuehuset var det samme som beskrevet i skiftet 80 år tidli-

gere, er uvist. Men rummene svarer omtrent til de tidligere nævnte bortset fra spisekammeret. Derimod er der sket visse ændringer med selve indholdet i de enkelte rum.

I stuerne var der en del flere møbler bl.a. en lænestol og et mindre bord. På væggen fandtes ud over et spejl 14 "Skilderier".

Den nye tid gjorde sig gældende i indboet ved forekomsten af 5 par thekopper, 5 porcelænstallerkner, 2 spølskåle samt et stueur.

Genstandene i bryggers og køkken var stort set det samme som tidligere, der nævnes nu blot flere og mere moderne ting, som afspejler husholdningens mangesidede arbejdsopgaver. I bryggerset fandtes: Kobber gruekeddel, jerngryder, stripper, spande, solde, smørtønder, kærner, øltræ, hakkebrædder, vaskestol, bagetrug m.m. I køkkenet fandtes: Ildtang, kedelkrog, rist, puster, lerskåle, tallerkner, boldgryder, lerkrukker, stenkar, trætallerkner, kokkekniv og gaffel.

Indholdet i spisekammeret kan fortælle lidt om den ernæringsmæssige side af levevilkårene på gården. Her forekom bl.a.: Saltkar og salttønde, flødepotter, melbøtte, smørbøtte og meget andet.

Gårdens besætning blev opgjort til: 5 køer, 6 kvier, 2 stude desuden kalve og 16 får. Af heste nævnes kun 2 hopper, hvilket må skyldes, at det til fæstet hørende hestehold ikke var omfattet af skiftet.

Skifteboet blev opgjort til 374 rigsbankdaler og 1 mark. Dette deltes med halvdelen til manden og den anden halvdel til deling imellem hver af de tre sønner. Den ældste af børnene, datteren Ane, havde allerede modtaget sin

arvedel. Hun havde været gift med gårdfæster Knud Espensen i Fløjstrup, som var død året forinden. Ved giftemålet havde hun modtaget værdier og penge, som modsvarede arven efter begge forældrene. Hun forblev i fæstegården efter manden og blev senere gift med Rasmus Frandsen fra Krogsager, som overtog fæstet.

Sidst i skiftet nævnes, at enkemanden forpligtigede sig til at give hver af sønnerne en ko, en hest og to får, når de skulle stifte bo.

Ved Maren Nielsdatters død var enkemanden Christen godt 60 år. Han havde haft gården i 32 år og havde fire børn, hvoraf de to endnu kun var halv voksne.

Trods alderen indgik han året efter endnu et ægteskab - med den jævnaldrende Maren med efternavnet Christensdatter. Hun havde siddet i aftægt i nabolandsbyen Øster Alling. Deres ægteskab blev dog ikke af længere varighed. Den 23. marts 1837 døde Christen Nielsen, og den 5. april blev det efterladte bo registreret og vurderet med henblik på et skifte efter ham.

Der var naturligvis ikke sket de helt store ændringer i forhold til oplysningerne i skiftet efter hans første kone 6 år tidligere.

Antallet af porcelænstallerkner var udvidet fra de tidligere 5 til nu et helt dusin. I stuen nævnes en bogbestand på nogle gamle bøger foruden en bibel, to salmebøger og en historiebog.

Den nye husmor ses at have indført æbleskiver på menuen, idet skiftet nævner en æbleskivepande. Noget nyt er desuden forekomsten af hele 3 spinderokke samt en sadel.

Gårdens besætning var på 7 køer, 3 kvier, 6 stude, 7 kalve 23 får og 1 svin. Enken havde desuden medbragt en ko og to får til gården. Køerne vurderedes til mellem 10 og 13 rigsbankdalere stykket, kvierne til 8-9 rbd., studene til 10-12 rbd., kalvene til 2-3 rbd. imens svinet vurderedes til hele 6 rbd.

Hesteholdet var ikke opregnet, hvilket må skyldes, at det på forhånd var udtaget fra boet, for at drive gården videre.

Derimod nævner skiftet følgende arbejdsredskaber, som ikke tilhørte fæstegården: En beslået vogn, en slæde, to økser, en buesav, en hammer, en tang, en jernstang, to jerngrebe, en slibesten med trug, to hjulbører, to tørvespader, to gravespader, to forke, to hugjern, to spigbor, to "navre", en båndkniv, en tællestol, en hakkelseskiste med kniv og en høvlebænk.

Det samlede bo vurderedes til hele 446 rigsbankdalere 1 mark og 2 skilling. Hertil kom værdier for yderligere 34 rigsbankdalere, som enken havde tilføjet boet, og som hun igen kunne udtage. Ud over de allerede nævnte dyr havde hun medbragt: En dragkiste, en standkiste, et chatol, et hængeskab, to blåstribede underdyner og to olmerdugs hovedpuder.

Sølvskeer, som Maren Sørensdatter bragte ind i ægteskabet med Niels Christensen i 1839. De tre af skeerne er fra 1764. Den sidste er ældre. De bærer Marens forældres initialer. En søster til Maren, som kom til en anden gård i Hørning sogn, fik ligeledes skeer af samme type i bryllupsgave.
K S S R B (Knud Sørensen Raaballegaard)
M N D R B (Maren Nielsdatter Raaballegaard)
Tilhører Kirkegaard.



Foto: Dansk Landbrugsmuseum, 1993.

Boet skulle deles mellem den 67-årige enke og hendes tre stedsønner. Den ældste datter Ane, havde som tidligere nævnt allerede fået sin arv. Det endelige skifte blev foretaget i januar 1838. De tre sønner, hvoraf den ældste, Niels på 23 år, betegnedes som mindreårig, og de to øvrige, Thomas på 17 og Henrik på 15, betegnes som umyndige, lod deres arvepart forblive stående i gården.

Niels Christensen var som ældste søn den naturlige arvtager af fæstet. Der blev udfærdiget fæstebrev på gården den 28. maj 1839. I januar samme år havde Niels giftet sig med enken Maren Sørensdatter fra Raaballegaard. Hun var blevet gift første gang i 1837, men manden døde allerede året efter. Ved ægteskabets indgåelse i 1839 var Maren 37 år og Niels 24 år.

Fæstebrevet var i lighed med de tidligere udstedt som et livsfæste, som også omfattede Niels' enke, hvis hun forblev ugift. Brevet var mere præcist i de enkelte forhold omkring fæstet end nogen af de tidligere. Det centrale indhold var nemlig opstillet i 6 hovedpunkter.

1. punkt omhandlede kravet om at betale de kongelige skatter foruden rigsbankrenter, brandpenge og brandskat - beløb, som ellers blev afkrævet stamhuset.

2. punkt var kravet om landgildebetalingen til stamhuset, nemlig 9 rigsbankdaler sølv, 1 td. og 1 skp. byg, 1 uklipet bede- eller gimmerlam, en gås, 2 høns og 20 æg. Under samme punkt opregnedes landgilden til præsten i Virring og derforuden tienden, sidstnævnte konverteret til 29 rigsbankdaler og 2 mark.

3. punkt omhandlede hoveriet eller rettere hjemkørslen af høet fra Kareholm midt i Randers fjord. Dette hoveri var midlertidigt afløst af et pengebeløb på 3 rbd. 3 mark. Hertil skulle lægges 3 årlige rejser på 3 til 4 mil.

4. punkt indeholdt bestemmelserne om intet at bortleje, men at dyrke jorden og holde såvel bygninger som besætning i forsvarlig stand.

5. punkt krævede, at han svarede stedmoderen den aftalte aftægt, uden at det nærmere uddybedes, hvori denne bestod.

6. punkt var kravet om et indfæstningsbeløb lydende på 400 ! rigsbankdaler, hvoraf halvdelen allerede var betalt, og resten skulle betales inden 11. juni samme år. Skriverpenge og udgifter til fæstebrevet på ialt 40 rigsbankdaler skulle også udredes af fæsteren.

Niels modtog det tinglyste fæstebrev den 8. juli, efter det resterende indfæstningsbeløb var blevet betalt.

Sammenlignes indfæstningsbeløbet med de forudgående, er der tale om en markant stigning - i forhold til 1799-fæstebrevet på hele 500 procent. Men Niels Christensen havde tilsyneladende ingen vanskeligheder med at udrede beløbet.

Ved folketællingen året efter var gårdfæsterens to yngre ugifte brødre endnu bosiddende i gården. Endvidere havde gården tre tjenestefolk, en karl på 24 år og to piger på henholdsvis 18 og 19 år.

Kirkegaard beholdt sit hartkorn uændret siden matrikuleringen i 1688. Først med den nye matrikulering, som var tilendebragt i 1844 ændredes tallet lidt. Nyvurderingen baserede sig på

den mellemliggende periodes nyopdyrkninger og jordforbedringer, som havde ændret jordens realværdi. Hartkornet blev forhøjet til 8 tdr. 3 fjk. og 1/2 alb. Der skete justeringer for samtlige Fløjstrup's gårde, men for alle forblev ydelserne til Gl. Estrup uændrede. Kirkegaard, som tidligere havde haft matr. nr. 9 fik nu tildelt matr. nr. 1.

Ægteskabet mellem Niels Christensen og hans noget ældre kone forblev barnløst. Hun har i perioder været syg og svagelig, og de har ikke været i stand til at få børn.

I august 1848, på et tidspunkt, hvor Maren Sørensdatter har været sengeleggende, udfærdigedes et testamente imellem ægtefolkene. Den længstlevende af dem skulle arve den anden, uden at andre arvinger kunne gøre krav ud over de tildelte 150 rigsbankdaler til deling, som loven foreskrev. Testamentet blev underskrevet i nærværelse af to vidner, som bekræftede, at ægtefolkene var ved deres fornuftsfulde brug.

Trods konens sygdom og svagelighed, var hendes tilstand ikke værre end at hun optrådte i folketællingen i 1850 og først døde i 1856.

Folketællingen 1850 afspejler de politiske begivenheder i landet på tidspunktet. Ikke mindre end to af gårdens folk var indkaldt til krigstjeneste, heraf Niels Christensens 5 år yngre bror Thomas. Gården havde ingen tjenestekarle, kun to tjenestepiger, som alene med gårdfæsterne måtte klare at drive gården under krigshandlingerne.

Folketællingen oplyser desuden, at man havde bosiddende en 86-årig aftægtskone i gården, Ane Margrethe

Frederiksdatter. Hun var mor til Maren og kom fra den nærliggende Raaballegaard nord for Fløjstrup.

Tidsrummet fra midten af 1840-erne til ca. 1880, kaldet den store kornsalgsperiode, betegner en næsten uafbrudt opgangstid for landbruget. 20-ernes afsætningskrise, som havde standset selvejerløbene, afløstes af en periode med stærkt stigende kornpriser. Det var især England, som var den økonomiske drivkraft i perioden. Her havde industrialiseringen og et stigende befolkningstal sammen med fjernelsen af tidligere indførte handelsrestriktioner for alvor skabt efterspørgsel efter danske kornprodukter. Prisudviklingen kom i første omgang fæstebrugene til gode, idet afgifterne normalt var fastlagte og uforanderlige som tidligere. Konjunkturforbedringerne blev ikke fulgt op af øgede afgifter. Ydermere var landgilden og tienden, som for Kirkegaards vedkommende, ofte konverteret til faste pengebeløb, så stigende kornpriser og inflation udhulede efterhånden værdien af de faste afgifter.

Fæstegodset fik derfor mindre og mindre betydning for godsejerne.

Deres hovedindtægtskilde bestod i en meget intens dyrkning af hovedgårdens jorder, hvormed de også fik del i prisstigningerne.

Arbejdskraften leveredes fra et stigende antal husmænd, som enten sad i jordløse huse eller havde mindre jordlodder. Dette betingede, at de måtte ud og sælge deres arbejdskraft enten på godserne eller gårdene. Arbejdskraftsoverskuddet var efterhånden med til at overflødiggøre et hoveriydende fæstegods.

Tidligere tiders krav til hovedgårdene om at have 200 tønder hartkorn i umiddelbar tilknytning for at opretholde skattefriheden blev ophævet.

Fra 1840 kom der derfor gang i selvejkøbene igen. Den store kulmination af fæstegodssalget fandt sted i 1850-erne og 60-erne.

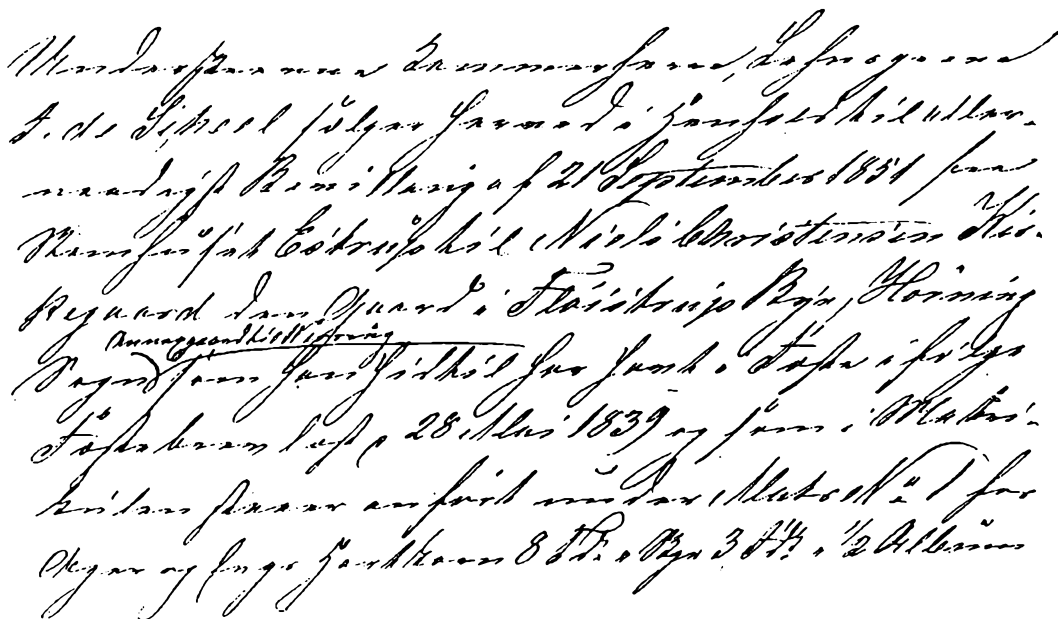
Lovene af 12. april 1851 og 21. juni 1854 åbnede mulighed for at stamhusene kunne afhænde fæstegods til selveje, og det fik direkte betydning for Kirkegaard. Såvel de økonomiske som de lovgivningsmæssige betingelser var nu til stede for, at gården kunne skifte ejendomsretlig status fra fæstegård til selvejgård.

Købekontrakten på gården er bevaret på Kirkegaard til nutiden. Af kontrakten fra 1861 fremgår, at gården var skatteansat til årligt at svare 54 rdl. 71

Udsnit af købekontrakten på gården udformet 1861. "Undertegnede kammerherre lensgreve J. de Scheel sælger herved i henhold til allernådigst bevilling af 21. september 1851 fra stamhuset Estrup til Niels Christensen Kirkegaard i Fløjstrup by, Hørning sogn, anneksgaard til Virring, som han hidtil har haft i fæste ifølge fæstebrev læst d. 28 maj 1839, og som i matriklen står anført under Matr. Nr. 1 for ager og eng hartkorn 8 tdr. 0 skp. 3/4 fk 1/2 album...".

Det fremgår, at man først under gennemlæsningen af kontrakten er kommet i tanke om, at gården ikke var beliggende i Hørning sogn, men Virring sogn.

Tilhører Kirkegaard.



Udsnit af købekontrakten på gården udformet 1861. "Undertegnede kammerherre lensgreve J. de Scheel sælger herved i henhold til allernådigst bevilling af 21. september 1851 fra stamhuset Estrup til Niels Christensen Kirkegaard i Fløjstrup by, Hørning sogn, anneksgaard til Virring, som han hidtil har haft i fæste ifølge fæstebrev læst d. 28 maj 1839, og som i matriklen står anført under Matr. Nr. 1 for ager og eng hartkorn 8 tdr. 0 skp. 3/4 fk 1/2 album...".

skil. Den havde desuden andel i byens matr. nr. 10 for hartkornet 3 skp. 1 1/4 alb.

Gården blev overdraget med besætning og redskaber, samt sæde- og foderkorn som ved fæstets indgåelse. Landgilden til præsten skulle dog betales som hidtil.

Købesummen blev fastsat til 5600 rigsbankdalere, med 1/4 del i udbetaling. For de resterende 4200 rdl. skulle der udstedes en panteobligation til stamhuset Gl. Estrup. Panteobligationen skulle have 2. prioritet i gården efter landgilden til præsten. Obligationen kunne fra begges sider opsiges med et halvt års varsel, dog tidligst fra 1867 fra stamhusets side, hvis renterne blev betalt rettidigt og pantet ikke forringedes.

Samtlige udgifter i forbindelse med handlen skulle afholdes af køberen hertil også 2 pct. af købssummen til affattelsen af dokumenterne.

Kontrakten blev underskrevet af grev Scheel og Niels Christensen den 3. september 1861.

Gårdens købspris synes at have været rimelig. Beløbet sat i forhold til hartkornet giver et tal på ca. 670 rdl. pr. tønder hartkorn, hvor gennemsnittet fra perioden var 1308 rdl. pr. tønder hartkorn. Prisen skal naturligvis ses i sammenhæng med, at i modsætning til andre selvejergårde havde Kirkegaard stadig forpligtigelsen til præsteembedet at skulle udrede.

Købekontrakten blev sendt til godkendelse i justitsministeriet. Ekspeditionstiden i ministeriet gjorde at udfærdigelsen af det endelige skøde og der-

med handlen trak ud. Først den 3. juni 1863 modtog Niels Christensen skødet på gården. Stamhusets indestående i gården blev kun på 2400 rd., så gårdejereren kan enten have udbetalt mere end ført aftalt eller have taget et lån et andet sted.

Efter Maren Sørensdatters død den 11. maj 1856 indgik Niels Christensen meget hurtigt et ny ægteskab igen. Allerede den 14. oktober samme år blev han gift med Kirsten Pedersdatter fra Moeskjær. Hans første kone havde været 13 år ældre end ham. Nu fik han en ny, som kun var 23 år og altså hele 18 år yngre end ham selv.

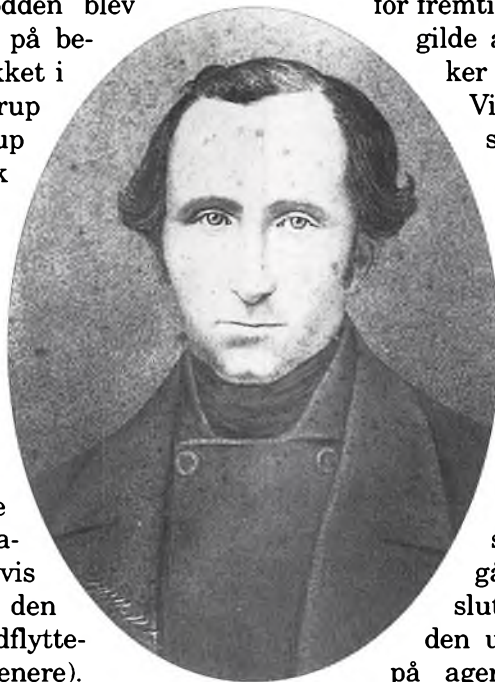
Deres eneste barn, Maren, blev født knap 8 mdr. efter, den 10. juni 1857, og hun blev senere den, hvorigennem slægtsbåndet førtes fremover.

Ved folketællingen 1860 havde gården 5 tjenestefolk, 3 karle og 2 piger. Samme folkehold, nu blot med 4 karle og en pige fandtes på gården 10 år senere. Forskellen kan skyldes, at man ikke længere havde et spædbarn i huset derimod en 12-årig pige, som kunne begynde at give en hånd med i det daglige arbejde.

DEN UDFLYTTEDE GÅRD

1873 - 1886

Efter at have erhvervet gården i 1863 må Niels Christensen have gået med planer om at udflytte gården i lighed med en lang række andre gårdbrug i perioden. Bygningerne har efterhånden været nedslidte og noget utidssvarende. Tidligere tiders driftsfællesskab i landsbyen eksisterede ikke længere. Den intense dyrkning af agerlandet begrundede ligeledes en flytning af gården. Hertil kom udsigten til at mageskifte jord med en anden gård i byen, således at hovedlodden blev betragteligt forøget på bekostning af jordstykket i det østlige Fløjstrup bakker og Fløjstrup Kær. De økonomisk gunstige tider muliggjorde desuden udflytningen, så i løbet af 1873 blev der opført nye bygninger midt på agermarken, og de gamle længer blev brudt ned. Det bedste af den gamle gårds byggematerialer er sandsynligvis blevet genanvendt i den nye gård. (om den udflyttede gårds udseende senere).



Niels Christensen fotograferet formentlig i begyndelsen af 1870-erne, hvor han har været 55-60 år gammel. Altså ca. fra det tidspunkt, hvor gården blev udflyttet.

Foto: Kirkegaard.

Mageskiftet af jorden mellem Kirkegaard og gårdejer K.P.Rasmussen i Fløjstrup var dog ikke uden visse komplikationer.

Kirkegaard skulle have et stykke agerjord øst for hovedlodden, hvor gården var placeret. K.P.Rasmussen skulle så til gengæld have den såkaldte fælle i Fløjstrup bakker samt et stykke af engen mod nordøst. I forbindelse med mageskiftet skulle Niels Christensen betale 3400 rdl., mens K.P.Rasmussen

for fremtiden skulle betale landgilde af de erhvervede stykker jorder. De hørte under Virring sogn, og svarede som bekendt landgilde til præsteembedet.

Kirkegaards hartkorn blev ved mageskiftet forøget til 9 tdr. 1 skp. 1 fdk. 3/4 alb.

Niels Christensen kom til at eje den gård, der havde været fæstet af slægten i over 250 år. Den største forandring i gårdens historie, var beslutningen om at flytte den udenfor byen, ud midt på agerjorden. I midten af

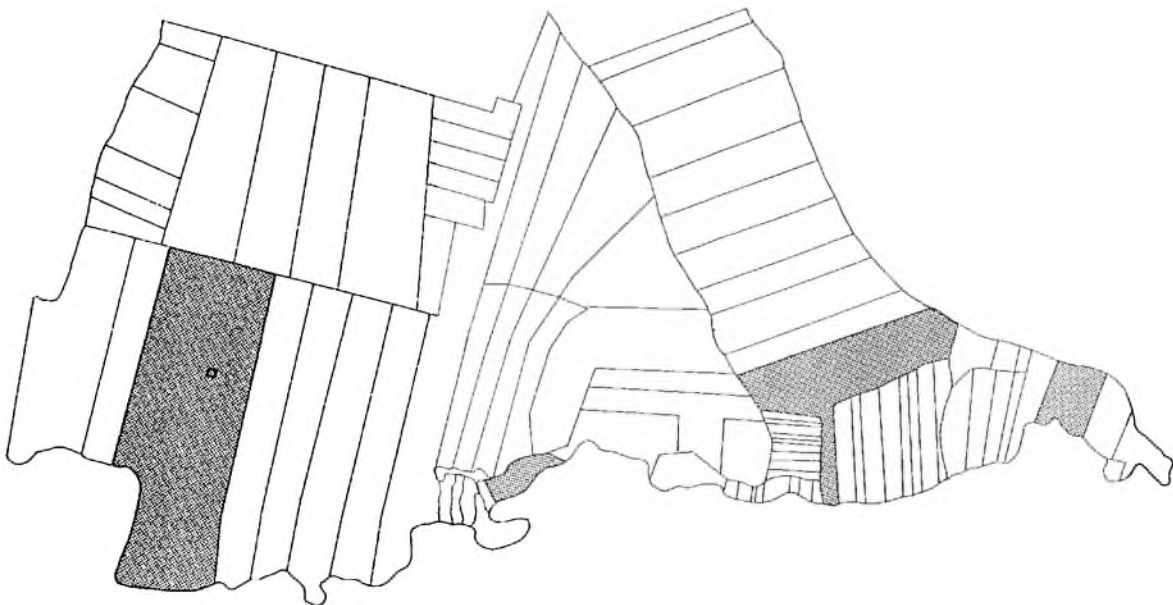
1870-erne sad han i sin nybyggede gård vest for Fløjstrup by, med store sammenhængende jorder omkring, med enge mod syd ned til åen og med et par fjernere liggende engstykker på den anden side af byen. Gården havde desuden stadig andel i noget fællesjord i byen.

Niels Christensen sad godt i det. Det havde været gode tider for landbruget. Der havde været de rette muligheder, og han havde forstået at udnytte dem. Hans tidligere bekymringer for gårdens fremtid havde fundet sin løsning, da han igen havde giftet sig og fået datteren Maren. Der var hermed skabt mulighed for, at gården kunne føres videre af slægten.

Niels Christensen døde i en alder af 63 år den 14. marts 1878. Hans enke var kun 45 år, og hun ønskede selv at drive gården videre, indtil datteren, som var

21 år, blev gift, og der herigennem blev skabt mulighed for et generationsskifte. Kirsten Pedersdatter ansatte foreløbig en tjenestekarl, Peder Rasmussen, til gårdbestyrer.

Kort over Kirkegaards jord efter mageskiftet med Knud Peder Rasmussen i 1874.





Betingelserne for at drive landbrug var nu ikke så ideelle som tidligere. Den næsten uafbrudte opgangsperiode fra krisen i 20-erne med stadig stigende priser og øget efterspørgsel på korn, blev igen afløst af en stagnations- og tilbagegangsperiode.

Efter samfærdselsmidlernes udbygning blev det europæiske marked fra midten af 1870-erne oversvømmet af billigt korn fra Amerika og Rusland. Det store udbud fik priserne på korn til at falde.

Der eksisterer ingen billeder af den udflyttede gård, men med vurderingen fra 1879 har vi en ganske god beskrivelse af gårdens udseende. Det viste gårdinteriør fra en gård i Himmerland må svare noget nær til Kirkegårds udseende omkring 1880. Gården her er opført i 1860-erne med fire længer, stråtekt og med grundmuret stuehus ligesom Kirkegaard.

Fra Axel Steensberg, Gamle danske bøndergårde, 1962, s. 125.

Tidligere tiders eksport af levende kvæg til Centraleuropa fik også dårligere betingelser. Tyskland indførte en fordyrende told, som gjorde, at det danske kvæg havde sværere ved at konkurrere på markedet. Indtægtsnedgangen kom på det værst tænkelige tidspunkt for Kirkegaard. Lånet til selvejkøbet skulle fortsat forrentes, her til kom udgifterne til mageskiftet og til gårdens udflytning og nyopførelse. Beskrivelserne af Kirkegaard fra tiden tyder dog på, at der allerede var sket ændringer på stedet, som skulle søge at modvirke indtægtstab.

De noget vanskelige tider må alligevel være baggrunden for, at Kirsten Pedersdatter lod gården vurdere i 1879 med henblik på at få et fornyet lån. Det var igen stamhuset Gl. Estrup, som skulle yde lånet på 8000 kr. I pantebrevet bemærkedes, at stamhuset allerede havde et pant på 4800 kr. stående i ejendommen fra erhvervelsen i 1863.

Kirsten Pedersdatter kom til at drive gården i knap 5 år. Ved folketællingen i 1880 havde gården to tjenestekarle og to

tjenestepiger ud over gårdbestyreren. Den 22. maj 1883 blev datteren Maren gift med den 25 årige Peder Ladefoged Jensen fra Drastrupgård i Essenbæk sogn. Den 6. august samme år købte han gården af enken for 26.800 kr. Heraf var de 12.800 kr. gælden til Gl.Estrup. De 10.000 kr. blev udbetalt kontant, og enken lod en pant for 4.000 kr. stå i ejendommen.

Peder Ladefoged Jensen og Maren Nielsdatter overtog gården og Kirsten Petersdatter, som kun var 49 år, kom på aftægt i gården.

I forbindelse med handlen udfærdigedes en aftægtskontrakt, som i meget præcise vendinger redegjorde for aftægtsforholdet.

Kirsten Pedersdatter betingede sig at få bolig, underhold og pleje sammen med familien i samme husstand.

Men hvis hun måtte ønske det, skulle der indrettes en særskilt bolig i stuehuset bestående af tre angivne rum eller en lejlighed i en af udhuslængerne nær stuehuset.

Hun kunne ellers kræve at få opført en bolig øst for gården, en bolig af størrelsen 20 gange 12 alen med de bekvemheder hun



Fotografi af Kirsten Pedersdatter fra begyndelsen af 1870-erne. Hun har været ca. 40 år, da billedet blev taget. Ansigtstudrykket vidner om en stolt og selvhævdende gårdmandskone, som med et køligt blik lidt knejsende og trodsigt ser tilbage på beskueren. Almuemennesket, som her er bragt i en noget uvant situation, lader sig dog ikke skjule.

Foto: Kirkegaard.

måtte ønske. Hun skulle ligeledes have indrettet et stykke indhegnet have - enten i en del af gårdens have eller noget jord ved det nyopførte aftægts-hus. Haven skulle vedligeholdes af ejeren.

Hvis hun valgte af forlade husstanden, kunne hun frit udtage de ting af indboet, hun måtte ønske, og genstandene skulle ejendomsretlig tilhøre hende.

Af underhold kunne hun årligt kræve 4 tdr. rug, 3 tdr. byg, 1/2 td. maltbyg, 2 skp. byggryn, 1/2 skp. boghvedegryn, 30 pund ris, 30 pund flormel, 32 pund hør, 50 pund ost, 6 snese hønseæg, 2 fede lam, 10 pund fåreuld, 2 tdr. kartofler, en halv slagtet fed gris på 6 lis-pund, 1 fed gås til mortensdag og 100 pund smør leveret efter ønske. Hun skulle også hver dag have leveret 4 pottes mælk.

Til brændsel kunne hun kræve 12 læs gode tørv a 40 snese samt savet og kløvet bølgebrænde til kakkelovnen.

Gårdejeren skulle lade hendes korn køre til og fra mølle, lade hendes brød bage, hendes øl brygge, hendes tøj vaskes og hente vand samt pleje hende i sygdomstilfælde.

Hun kunne endvidere årligt kræve befordring 12 gange i op til 4 mil fra bopælen. Sidst i aftægtskontrakten fremsattes et punkt, hvor hun forlangte, at hvis hun ønskede at flytte et helt andet sted hen, inden ejeren fik indrettet aftægts-bolig, skulle hun som erstatning have 100 kr. årligt samt yderligere 600 kr. årligt i stedet for de nævnte naturalier. Kapitalværdien af aftægtskontrakten sættes til 3500 kr. og dokumentet tinglystes ved herredstinget.

Aftægtskontrakten virker meget omfattende, og kravene synes vanskelige at opfylde i den noget usikre omstil-

lingsperiode for landbruget. Interessant er det nævnte forbehold om en eventuel bosættelse væk fra gården. Gik hun i giftetanker igen?

Peder L. Jensen har ifølge overleveringen udtalt, at han ville have haft vanskeligt ved at svare aftægtskravet til svigermoderen.

Overraskende nok blev dette aldrig aktuelt, idet Kirsten Petersdatter døde allerede juleaftensdag samme år.

At enken virkelig har gået i giftetanker kan måske ses af, at Peder i 1885 modtog en opsigelse af en panteobligation på 2000 kr. - en obligation, som var udstedt af svigermoderen 13 dage før hendes død på grundlag af aftægtskontrakten til gårdejer Niels Thomsen i Fausing. Han kan have været enkens kommende ægtemand.

Den 24. juli 1884 fik Peder og Maren deres første barn. En månedstid forinden havde de, måske af hensyn til den risiko, som var forbundet med barnefødsler, udfærdiget et testamente, som skulle sikre den længstlevende rådig-hed over det samlede bo i tilfælde af dødsfald. Fødslen forløb vellykket, og pigen blev døbt Kirstine efter bedstemoderen.

I højsommeren 1886 blev gården genstand for en dramatisk begivenhed, som fik vidtrækkende konsekvenser. Den 4. juli ved syv tiden om morgenen gik der ild i en halmstak lige vest for gården. Da vinden var i vest, fik ilden hurtigt fat i stråtaget på avlsbygningerne. Ilden bredte sig til alle tre længer, som var sammenbyggede og til sidst også til stuehuset, som ligeledes var med stråtag.

En del indbo og langt de fleste af dyrene blev reddet, men ellers nedbrændte gården totalt.

En brandtaksation, som blev holdt dagen efter, indeholder en opgørelse over, hvor meget der gik tabt, og hvor meget der blev reddet. Her nævnes også, at Peder ikke var tilstede ved ildens opkomst. Han var en time forinden kørt i kæret sammen med en tjenestekarl.

Opgørelsen kan sammen med taksationsforretningen holdt i 1879 i forbindelse med Kirsten Pedersdatters lån-optagelse suppleret med skødet til Peder L. Jensen og aftægtskontrakten fra 1883 tegne et ganske præcist billede af den udflyttede gårds udseende og indbo m.m. fra nyopførelsen til branden.

1879-taksationen beskriver gårdens 4 længer. Stuehuset mod syd, som var grundmuret, var på 17 fag og indeholdt gode beboelsesrum med køkken, bryggers og mælkestue. Mod øst lå kostalden på 16 fag af bindingsværk. Mod vest var der hestestald hakkelseshus m.m., og bygningen var af bindingsværk på 16 fag. Mod nord var der lade og lo i en bygning på hele 24 fag. Gavlene og nordmuren var grundmurede, og sydsiden var af egebindingsværk. Samtlige 4 bygninger var i 1879 brandforsikrede for 16.980 kr.

Gårdens tilliggende på ialt 126 tdr. land havde 80 tdr. land agerjord, som dyrkedes i 8 vange. Henholdsvis i brak, rug, byg, havre, havre og 3 års græs. Resten af jorden var kær, enge m.m.

Besætningen bestod af 8 heste, 1 følhoppe, 18 malkekøer, 4 ungvædder, 7 kalve, 20 får med lam og 1 griseso. Alle dyrene bemærkedes at være i en god foderstand.

Indtægterne af gården blev opgjort til følgende:

10 tdr. land besået med rug a 9 fold a 12,20 kr.	1098 kr.
10 tdr. land besået med byg a 8 fold a 11,00 kr.	880 kr.
20 tdr. land besået med havre a 12 fold a 7,40 kr.	1776 kr.
20 malkekøer a 110 kr. her medregnet forbrug	2200 kr.
4 udsætterkøer til salg a 90 kr.	360 kr.
2 ungvædder til salg a 80 kr.	160 kr.
20 får a 15 kr.	300 kr.
Indtægter af svin	150 kr.

Indtægter i alt 6924 kroner

Udgifterne var følgende:

Skatter og afgifter til stat og kommune	417 kr.
Tiender.....	250 kr.
Nannest	5 kr.
Brandpenge af bygninger	37 kr.
Brandpenge af besætning, inventar og avl	22 kr.
Udsæd	530 kr.
Græsfrø	100 kr.
Fødekorntil husholdning og besætning	1351 kr.
Vedligeholdelse og fornyelse af inventar	200 kr.
Lønninger	800 kr.
Udgifter til landhusholdning ..	60 kr.
6 % af besætningens og inventariets værdi	387 kr.
10 % af driftsudgifterne	298 kr.

Udgifter i alt 4457 kroner

Det årlige overskud var således 2467 kr. Gårdens handelsværdi blev af vurderingsmændene anslået til 60.000 kr. På grundlag af dette regnskab havde stamhuset således ingen betænkeligheder ved at yde et lån med sikkerhed i gården på 8.000 kr.

Det er interessant at læse, at i skødet til Peder L. Jensen ved overdragelsen i 1883 vurderes gården nu kun til 50.000 kr. i fri handel. Løsørets værdi i ejendommen udgjorde heraf 10.000 kr.

Aftægtskontrakten indeholder blandt enkens mange ønsker og forbehold ganske utilsigtet en delbeskrivelse af stuehuset. I passagen, hvor hun enten forbeholder sig en del af stuehuset eller et særskilt hus ved siden af gården nævner hun, hvilke rum hun ønsker: "...enten Gæstekamret, Havestuen og det lille Kammer ved siden af i Stuehu-

set, eller en Lejlighed i den søndre Ende af Sidelengerne, eller også en Aftægtsbolig..."

Benævnelserne af ovenstående rum i stuehuset viser, at den udflyttede gårds bolig var langt mere moderne indrettet end 1700 tals stuehuset inde i byen. Forekomsten af gæstekammer og havestue afspejler meget godt den velstand, den bevidsthed og det overskud, som prægede gårdbruget omkring 1880.

Taksationen efter gårdens brand i 1886 er som nævnt også med til at tegne billedet af den udflyttede gård. Selv om listen opererer med overordnede grupper af inventar og redskaber, tjener den alligevel til sammenligning med opgørelser i de tidligere skifter. Den gengives i sin helhed i det følgende:

1. klasse

Møbler	forsikrede for	800 kr.	reddet	400 kr.	erstatning	400 kr.
Sengeklæder	-	1250	-	260	-	990
Linned og tækketøj	-	620	-	270	-	350
Tæpper og gardiner	-	70	-	15	-	55
Sølvtoj	-	180	-	130	-	50
Glas og porcelæn	-	100	-	15	-	85
Køkkentøj	-	180	-	30	-	150
Bryggers og B (?)	-	200	-	15	-	185
Rejsevogne og seletøj	-	550	-	25	-	525
Gangklæder, rejsetøj	-	1100	-	600	-	500
Bøger og kort	-	100	-	5	-	95
Husfolkenes tøj	-	600	-	392	-	208

2. klasse

Arbejdsvogne	-	300	-	120	-	180
Arbejdsseletøj	-	80	-	50	-	30
Plove, tromler, harver	-	80	-	80	-	0
Landbrugsmaskiner	-	140	-	5	-	135

2. klasse (...fortsat)

Mejeriredsk. forsikrede for	60 kr.	reddet	0 kr.	erstatning	60 kr.
Staldrekvisitter,sække	- 80 -	-	0 -	-	80 -
Andre redskaber	- 60 -	-	0 -	-	60 -
Tømmer og brædder	- 20 -	-	0 -	-	20 -
Ildebrændsel	- 80 -	-	0 -	-	70 -
Fødevarer	- 200 -	-	75 -	-	125 -

3. klasse

Heste	- 2400 -	-	2200 -	-	200 -
Ungkvæg	- 800 -	-	520 -	-	280 -
Svin	- 250 -	-	170 -	-	80 -
Fjerkræ	- 50 -	-	20 -	-	30 -

4. klasse

Rug	- 900 -	-	800 -	-	100 -
Byg	- 800 -	-	780 -	-	20 -
Havre	- 1200 -	-	1152 -	-	48 -
Blandsæd	- 700 -	-	670 -	-	30 -
Ost	- 48 -	-	0 -	-	48 -
Halm	- 1500 -	-	1390 -	-	110 -
Hø	- 1600 -	-	1092 -	-	508 -

Værdien af det tabte løvsøre ved branden beløb sig til samlet 5807 kr. Taksationen af bygningerne er ikke bevaret, men da gården totalt nedbrændte, må vi vel regne med, at Peder L. Jensen har fået bygningernes samlede forsikringssum udbetalt, nemlig det tal som nævnes i 1879-taksationen, 16.980 kr.

Gennem ovennævnte kilder er der bevaret en ganske god beskrivelse af den udflyttede gård.

Ud over de konkret fysiske ændringer, var der sket flere forandringer i forhold til tidligere. Gården havde fået malkekvæg, og der var indrettet mælkestue i stuehuset. Dette beskrives i 1879, og indretningen må stamme allerede fra nybygningen af gården i 1873. Dette

viser, at Niels Christensen havde været med i den omstillingsproces, som landbruget undergik fra slutningen af 70-erne på et tidligt tidspunkt. Her havde man allerede indrettet sig med en animalsk produktion med forarbejdning af mælken på gården. Andre bønder havde sværere ved at omstille sig fra den overvejende dyrkning af korn og opfedning af kvæg til en animalsk produktion. Kornprisernes fald gjorde denne omstilling nødvendig.

I forhold til skifterne i 1830-erne udtrykker indbolisten en forøgelse af de ting, som ikke var direkte nødvendige i forbindelse med produktionen. Her tænkes på de betydelige værdier, som var placeret i møbler, tæpper og gardi-

ner, sølvtøj, glas og porcelæn, bøger og kort m.v. Dette viser, at nye ting vandt indpas - ting, som var med til at højne levestandarden og det kulturelle liv.

Niels Christensens gård var på trods af et vist ydre almuepræg, med stråtag og bindingsværk for visse bygninger, en moderne kvægbrugsgård tiden taget i betragtning. Det grundmurede stuehus var indrettet som en rationel bolig med en produktionsfunktion bl.a. bryggers, køkken og mælkestue, men der var også plads til det "unyttige" så som en havestue og et gæstekammer.

Kirsten Pedersdatters aftægtskontrakt skal nok ikke helt tages som ud-

tryk for tidens almene levestandard, idet den på mange måder virker noget vidtløftig i sine krav. Alligevel afspejler den vel i bl.a. sin opremsning af madvarer noget om landbosamfundets kostvaner og kostsammensætning i tiden. Man kan også fundere over, om visse af kontraktens andre punkter har været alment udbredt. Således kravet om 12 årlige rejser a 4 til 5 mil.

I det mindste siger indholdet noget om bondekoniens selvopfattelse, og noget om, hvad hun mente at kunne kræve. Men med Kirsten Pedersdatters viden siger den vel også noget om, hvad gård- en reelt kunne præstere og afkaste.



Chr. Mourier-Petersens billede af mælkekælder- den på Ryomgård er malet 1892. Mælkestue- en på Kirkegaard har givet set noget anderle- des ud, men maleriet viser meget godt, hvorle- des mælken blev behandlet på gårdene inden andelsmejeriernes fremkomst. Her blev mæl- ken hældt på åbne mælkefade af træ eller ler- tøj, for at man senere kunne skumme fløden af. Fløden blev herefter kærnet til smør på en stampekarne som den midt i billedet.

Maleri: Den Hirschprungske samling.

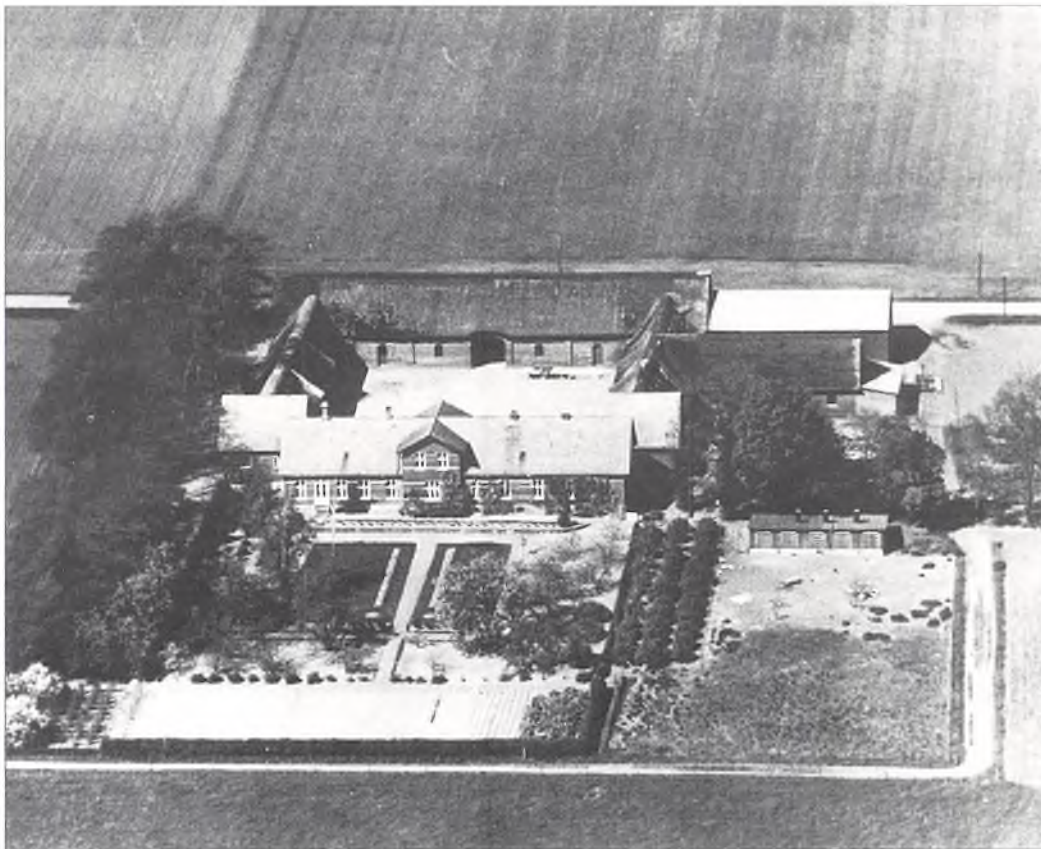
DEN MODERNE GÅRD

1886-1916

Efter gårdens brand den 4. juli 1886 indtræder en periode, hvor de skriftlige kilder ikke flyder så talrige som tidligere, skønt vi er nærmere vores egen tid. Til gengæld eksisterer der materielle levn, som kan supplere det skriftlige kildemateriale. Vigtigst er de bygninger, som blev opført kort tid efter branden, og som endnu den dag i dag er at finde på stedet.

Luftfoto fra 1946. Her ser man de fire længer omkring gårdspladsen med stuehuset mod syd og kostalden som en femte længe bygget ud mod øst. Den mest markante ændring siden opførelsen er tilbygningen af stakladen i forlængelse af laden.

Foto: Kirkegaard.



Kort tid efter branden gik man igang med at genopføre gården. Denne gang ikke bare af indhold men også af udseende som en meget moderne gård. Gården opførtes firelænget omkring gårdspladsen, omtrent på samme sted og med bygningerne placeret som den nedbrændte gård, men med en kostald bygget ud på staldlængen mod øst.

Den igennem århundrede brugte byggemetode med ydervægge af bindingsværk blev forkastet til fordel for grundmurede bygninger. Der indkøbtes håndstrøgne mursten på det nærliggende Floes teglværk til byggeriet, og samtlige bygninger blev opført som facademurværk i røde sten. Et nymodens produkt, cementen, blev også taget i anvendelse. Idag er den tydeligst at se i stuehusets høje kvaderpudsede sokkel og de vandrette bånd i stuehusets murværk.

Belært af branden blev stuehuset tækket med skifertag. Samme tagdækning fik de sydligste dele af staldbygningerne nærmest stuehuset, hvorimod de øvrige bygninger fik stråtag.

Adgangsvejen til gården blev gennem en port midt i ladebygningen mod nord. Som et markant element i gårdens arkitektur, blev porten fremhævet af en elegant kurvehanksbue. Ladens murværk udførtes med en række blændinger og pilastre. Overalt i avlsbygningerne placeredes store lysgivende støbejernsvinduer.

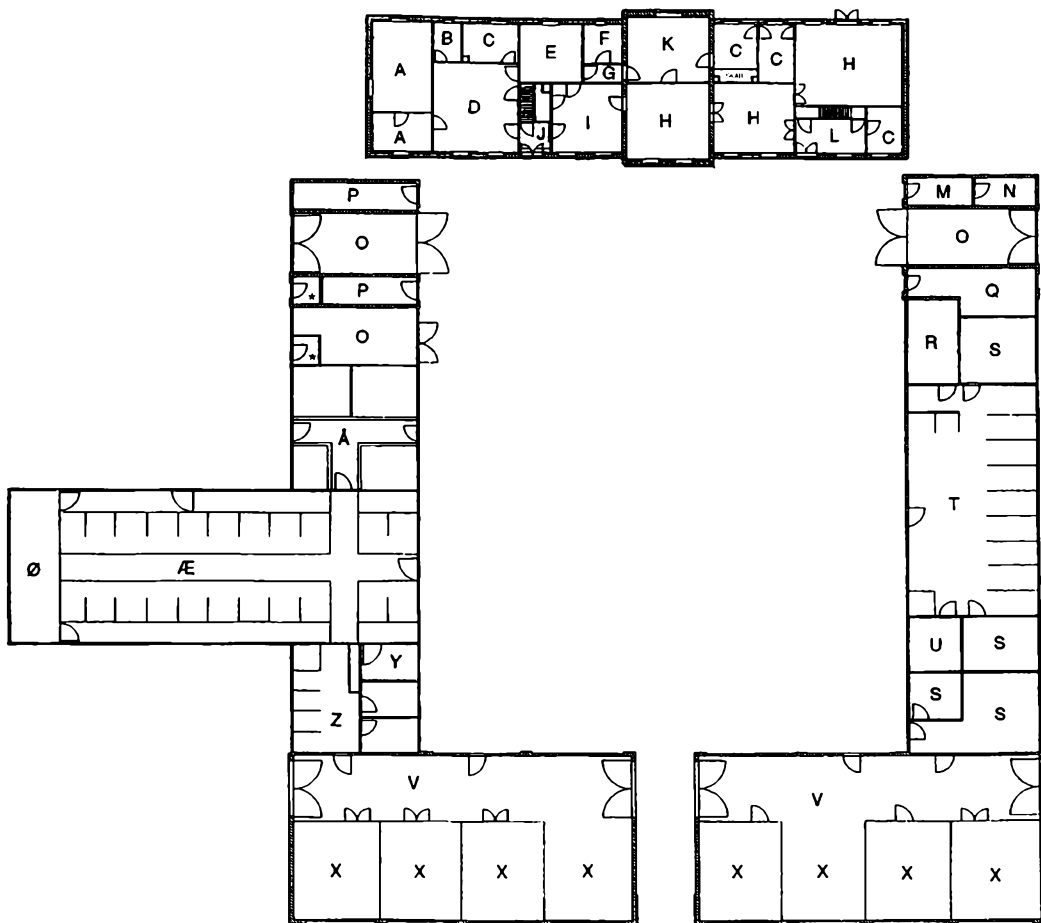
Som noget ganske nyt og hidtil uset på egnen blev kostalden forsynet med et hvælvet loft af mursten. Brædderne var ellers hjemkøbte til at udføre et traditionelt træloft, men Peder havde efter sigende set et hvælvet loft et an-

det sted i landet, og under byggeriet besluttede han at indføre loftet i stalden. Hvælvene blev indmuret i jerndrager, og to langsgående bånd af fladjern samt rundjern i to hvælvninger i hver ende sikrede, at hvælvene ikke skred og skubbede dragerne fra hinanden. Hvælvene og jerndragerne blev båret oppe af en række kraftige støbejernsstolper.

Kostalden med roerummet i den ene ende havde plads til ca. 50 kreatuer, hvor den nedbrændte stald kun havde plads til ca. 35 stk. I gårdens østre længe var der foruden den påbyggede kostald plads til kalve og kvier. Mod gårdsiden i nordøsthjørnet indrettedes et lille hønsehus og et kammer til røgterren. Midt i bygningen var der plads til nogle få svin, og nærmest stuehuset indrettedes vognport og tørverum. Her var desuden gårdens to wc-er placeret. Bygningen mod vest var først og fremmest indrettet som hestestald til 8 heste og 2 føl. Her var desuden yderligere 4 hestebokse til plage og hingste samt et hakkelsesrum, 2 karlekamre, et selletøjsrum og et huggehus. Nærmest stuehuset var der i lighed med østlængen en vognport.

Laden mod nord indrettedes som kørelade med porte til gennemgående kørsel nærmest gårdssiden og gulve til afgrøderne mod landevejen. Et par af gulvene mod vest indrettedes med krybber, så de kunne fungere som hestebokse for følhopperne eller som bokse for fårene m.v.

I gårdens nordvesthjørne nær hakkelseshuset placeredes hestegangen, som kunne levere den fornødne trækraft til hakkelsesmaskinen på loftet og til tærskemaskine og kværn.



Grundplan af gården. Tilbageført til det udseende den havde ved opførelsen i 1886.

Kun på ganske få punkter hersker der usikkerhed.

Udført af Dansk Landbrugsmuseum 1992 på grundlag af opmålinger og ved hjælp af Peter og Aage Kirkegaards oplysninger.

A : Kælder	K : Soveværelse	U : Hakkelse
B : Osterum	L : Forgang	V : Kørelade
C : Værelse	M : Seletøj	X : Gulv
D : Bryggers	N : Kammer	Y : Høns
E : Køkken	O : Vognport	Z : Kalvebåse
F : Spisekammer	P : Tørv	Æ: Kostald
G : Gang	Q : Huggehus	Ø: Roer
H : Stue	R : Karlekammer	Å: Svinestald
I : Folkestue	S : Boks	★: WC
J : Baggang	T : Hestestald	

Det imponerende stuehus byggedes højt og stateligt med et fremspringende midterparti, som førtes igennem tagetagen og afsluttedes af et par store gavlkviste mod gårdsplads og have.

Det markante bygningsfremspring placeredes akkurat midt ud for indkørselsporten, skønt stuehuset ikke var orienteret symmetrisk i forhold til udhulslængerne.

De vandrette cementbånd i murværket og de store dannebrogsvinduer markerede stuehuset i forhold til avlsbygningerne.

Bygningens østlige del indrettedes med de rum, som havde en praktisk funktion. Her placeredes mælkestue, mælkekælder og osterum samt et pigekammer. Herefter kom en afdeling med bryggers, køkken, spisekammer og folkestue. I stuehusets midterparti var der dagligstue og soveværelse, og stuehusets vestre del indrettedes med værelser og de to "pæne" stuer.

Foruden mælkekælderen længst mod øst var der yderligere en kælder under køkkenet og folkestuen, og her indrettedes en stor opmuret bageovn.

Fra bryggerset til svinestierne var der installeret en rørledning, så mælke-resterne kunne hældes direkte ud til grisene.

Loftrummet over stuehuset var uudnyttet bortset fra to kamre ved gavltrekanterne. Her var der plads til at opmagasinere korn.

Bygningerne vidner overalt om solidt håndværk. De er udført i den bedste kvalitet. Der er efter tidens skik gjort meget ud af detaljerne i bygningerne, og der synes ikke at have været sparet nogen steder. Gården står endnu solidt

den dag i dag. De forløbne godt hundrede år, har kun sat sig mindre spor i bygningerne. Som med alt godt håndværk og gode materialer har tiden kun formået at give bygningerne en vis patina. Især er murværket ældet med skønhed. Det mest udsatte træværk er sine steder blevet udskiftet og repareret, men der sidder endnu en del af de oprindelige vinduer i stuehuset. Stråtaget på udbygningerne er i tidens løb blevet erstattet med eternittag, men tømmeret, ja selv lægterne har kunnet genanvendes.



Detaljer fra Kirkegaard.

Foto: Dansk Landbrugsmuseum, 1993.





Det kan virke overraskende, at gården allerede stod færdigopbygget samme efterår. Allerede den 18. oktober flyttede man ind i stuehuset, og laden blev færdig, så man kunne få avlen i hus.

Staldene må ligeledes have været færdige knap efter, idet dyrene skulle indbindes inden vinteren.

Det er alt i alt en ganske imponerende arbejdsindsats, der blev gjort, når man idag ser på resultatet. Det virker næsten uforståeligt, at man har kunnet nå så meget på så kort tid.

Det fortælles, at Peder L. Jensen hyrede så mange håndværkere til opførelsen, at der arbejdede hold af murere og tømrere på hver af bygningerne samtidigt. Mørtelen mellem murstenene har knap fået lov at tørre inden tømmeret blev rejst. Da man i 1950-erne skiftede det sidste stråtag ud, så man, at stråene havde lavet aftryk i den uafhærdede mørtel i murens sidste skifte. Dette vidner noget om tempoet under byggeforløbet i sommeren og efteråret 1886.

Gården blev indrettet så moderne og så gedigent, at den har kunnet fungere næsten uændret til nutiden. Der er i de forløbne godt hundrede år kun sket ganske få ændringer på avlsbygninger og stuehus. Manglen på ændringer skyldes ikke alene de senere beboeres pietetsfølelse for stedet. Det må også tages som udtryk for, at bygningerne og deres indretning har været praktiske og velfungerende, og at der derfor ikke har været det store behov for at opføre nye bygninger senere.

De nyopførte bygninger kostede i alt 22.000 kr. Heri var medregnet en stenpikning af den ca. 1000 kvadratmeter

store gårdsplads. De gamle bygninger var forsikrede for knap 17.000 kr., så Peder L. Jensen må have indskudt yderligere 5.000 kr. for at få gården nyopført.

Gårdens indretning med mælkekælder må siges at være noget nær det eneste, som viste sig at være kortsigtet og utidssvarende. Men den var alligevel en nødvendighed på opførelsestidspunktet.

I forhold til det tidligere stuehus' mælkestue, betegnede den i første omgang et stort fremskridt. Indretningen sikrede at de store mælkefade, hvorfra fløden blev skummet, stod placeret koldt og mere hygiejnisk, uden direkte påvirkning fra stuehusets øvrige aktiviteter.

Andelsbevægelsen og andelstanken, som var startet med de første brugsforeninger landet over sidst i 60- og begyndelsen af 70-erne bredte sig fra først i 80-erne også på mejeridriftens område.

Ideen bag andelsmejerierne var den, at bønderne i et givet område skulle levere mælken til mejeriet. Uafhængig af mængden af de enkeltes leverancer skulle alle leverandører have lige indflydelse på driften af mejeriet gennem deres stemme ved generalforsamlingen. Man stemte efter hoveder ikke efter høvder, som man sagde. Den usædvanlige indflydelsesstruktur sikrede, at både husmænd, gårdmænd og proprietærer blev leverandører. Alle kunne være med, og andelsmejerierne blev en succes, som bredte sig hastigt landet over.

Andelsmejeriet sikrede, at mælken blev behandlet rationelt og under optimale hygiejniske forhold. Fremkom-

sten af centrifugen gjorde, at mejeriet kunne forarbejde mælken langt hurtigere end med den gamle metode med åbne mælkefade. Et veludbygget distributionsnet sørgede for afsætningen af de forarbejdede produkter. Udbygningen af jernbanenettet og etableringen af Esbjerg havn gjorde eksporten af især smør og bacon til den store efterspørgsel i England lettere.

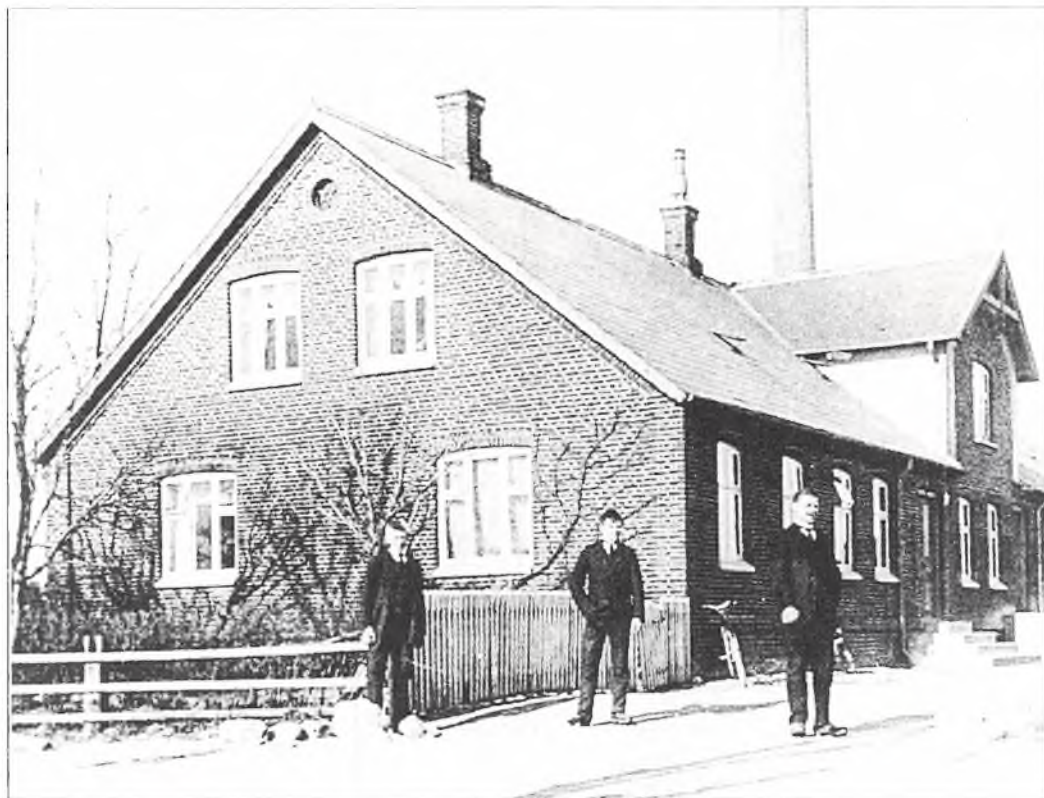
De første to andelsmejerier startede i 1882, og i de efterfølgende år startede flere og flere landet over. Især i anden halvdel af 80-erne kom der årligt flere hundrede mejerier til. Udviklingen skete så hurtigt, at allerede omkring 1890 var landet stort set dækket ind med andelsmejerier. Fra slutningen af

80-erne kom de første slagterier, som også byggedes efter andelsprincippet.

Mejeriet Birkehøj nær Drastrup by 6 km. nordvest for Fløjstrup blev startet i september 1888. 239 leverandører stod bag oprettelsen, hvortil også Kirkegaards ejer kom til at levere mælk. Gårdens mælkekælder blev således allerede efter få års brug overflødiggjort af udviklingen.

Birkehøj Andelsmejeri oprettet 1888 fotograferet ca. 1916.

Foto: Sønderhald Egnarkiv.



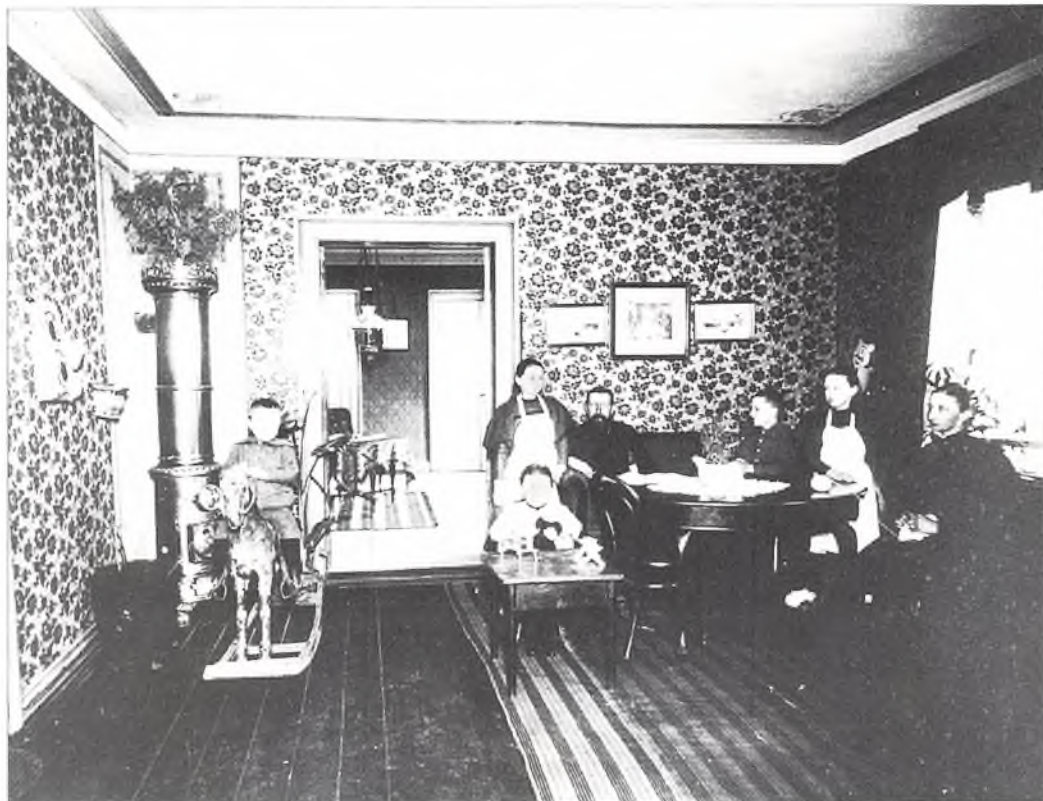
Ved årsskiftet 1886-87 har den 28-årige Peder L. Jensen siddet i en moderne velfungerende gård. I sit udtryk fortæller den noget om, hvordan den tids landmænd opfattede deres eget værd. Den viser noget om deres økonomiske og styrkemæssige potentiale. Der var her en verden til forskel fra 1700 tallets hoveriydende og stavnsbundne gårdbruger, som måtte tage gården i fæste af godsejeren. I 1880-erne var der tale om oplyste fremadstræbende bønder, som sendte deres børn på højskole, og som organiserede sig i partiet Venstre. Også på det politiske og parlamentariske plan søgte bønderne at få den indflydelse og magt, som de efter grundloven havde krav på. Denne sejr blev dog først

endelig vundet efter århundredeskiftet. Landbosamfundet var i 1880-erne midt i en omstillingsproces, som bønderne havde mod til at være på forkant med. Det var en proces, som var ny, men som gav sig udtryk i demokratiske og hidtil ukendte tiltag som andelsbevægelsen. Måden at håndtere erhvervet på byggede nok for en del stadigvæk på erfaring og overlevering, men forskning og nyudvikling gjorde sig mere og mere gældende for den menige bonde. Videnskabelige metoder vandt indpas indenfor planteavl og husdyrbrug. Nye redskaber og maskiner kom til. Det moderne landbrugssamfund, som vi kender til langt ind i dette århundrede, grundlagdes i perioden.



Peder Ladefoged Jensen og Maren Nielsdatter ca. 1895.

Foto: Kirkegaard.



Peder og Maren fik i deres ægteskab i alt 6 børn. Ud over Kirstine fra 1884 fik de i 1886 Marie, 1887 Niels Kirkegaard, 1890 Nielsine, 1892 endnu en Niels og i 1899 Gunhild. Ved folketællingen i 1890 havde de hele 7 tjenestefolk ansat, 4 karle og 3 piger.

Hesteavl og kreaturopdrættet var Peders store interesse. Han vandt i årenes løb mange præmier ved udstillinger og dyrskuer for sine dyr. I 1900 modtog han anerkendelse for hele kvægholdet af Randers Amts Husholdningsselskab. I 1903 fik han tildelt en opmuntringspræmie på 300 kr. fra Landbrugsministeriet. Beløbet blev overrakt på Randers Amtsstue samme år.

Peder og Maren med deres fem børn i gårdens dagligstue ca. 1895. Fra venstre er det Niels, siddende Nielsine, Kirstine, Peder L. Jensen, Niels Kirkegaard, Marie og Maren.

Foto: Kirkegaard.

Diplom, sølvkrus og sølvskilt fra Ungskuet
i Horsens 1905 for hoppen Dora.

Tilhører Kirkegaard.





Hædersdiplom tildelt Peder L. Jensen for levering af mælk til mejeriet Birkehøj 1915.

Foto: Kirkegaard.

Randers Amts Mejeri- og Mejeristforening tildelte ham i 1915 et hædersdiplom for levering af mælk til Birkehøj Andelsmejeri.

For opdrættet af hoppen "Dora" fik han ved ungskuet i Horsens i 1905 tildelt et sølvkrus med tilhørende diplom. Begge befinder sig stadig på Kirkegaard.

I sin egenskab af at være "fodervært" for Hørning og omegns Hesteavlforening fik han af foreningen installeret en telefon på gården i 1905.

I foråret 1908 solgte han en 2 års hingsteplag efter "Dora" og "Aldrup Munkedal" til Nørre Herreds Hesteavlforening. Salgsprisen var hele 27.500 ! kr., hvor 12.500 betaltes kontant, og resten skulle betales i forhold til de præmier, hingsten ville blive tildelt på dyrskuer og ved kåringer.

Værdien af handlen sættes i relief, når man sammenligner med lønnen til en voksen gift daglejer bare få år tidligere.

I 1898 indgik Peder aftale med arbejdsmand Søren Rasmussen om arbejde på Kirkegaard. I månederne april, maj, juni, september og oktober skulle han have 1 kr. i løn om dagen. I månederne juli og august 1,35 kr. og fra november til april 65 ører om dagen. Arbejdsmanden skulle så til gengæld give 40 kr. om året for en lejlighed i det hus - byens tidligere skole - gårdejeren havde købt i Fløjstrup by tre år tidligere.

•

Peder og Maren led den tort at miste to børn. Niels på 9 år og Gunhild på 2 år døde med få dages mellemrum i april 1901 af falsk strubehoste. Niels døde i sygevoغن på vej til sygehuset i Randers.

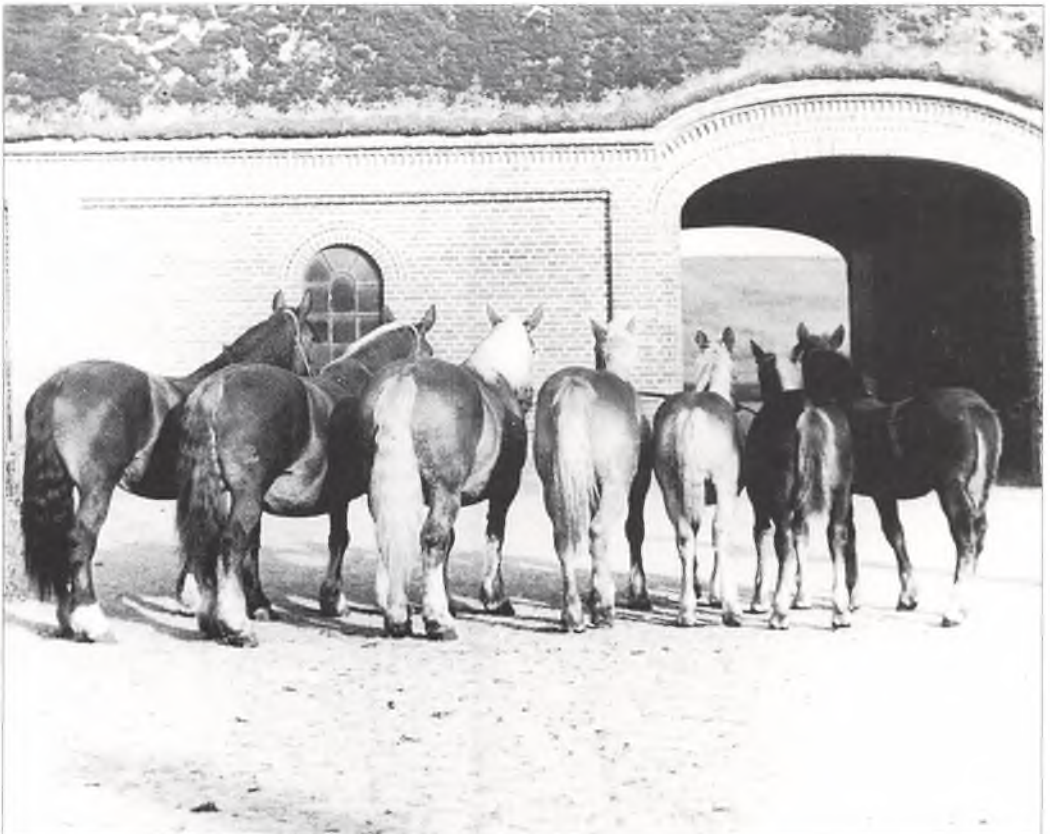
I 1909 døde Maren efter længere tids sygdom kun 53 år gl. Hun havde haft flere hjerneblødninger, og var den sidste tid stærkt svækket.

Peder giftede sig igen. I 1916 i en alder af 58 år giftede han sig med den kun 36-årige Rise fra Ørsted. Samme år solgte han Kirkegaard til den eneste tilbageværende søn Niels Kirkegård. Han havde dog ikke i sinde at opgive landbruget. Efter at have solgt Kirkegaard købte han "Damgaard" i nabo-

landsbyen Krogsager af sin svigersøn. Svigersønnen Christen Cilleborg var gift med den ældste datter Kirstine, og de købte derpå en større nabogård i byen. Damgaard var en mindre gård på godt 3 tdr. hartkorn, og købsprisen blev på 29.000 kr. Samtidig beholdt Peder ca. 4 tdr. land af Kirkegaards jorder i Fløjstrup kær, da Damgaard manglede enge.

Heste på gårdspladsen ca 1910.

Foto: Kirkegaard.





Aage Kirkegaard fortæller om Peder L. Jensens sidste år:

"Noget af det jeg husker bedst var den årlige julefest i Krogsager, hvor han og Rise samlede børn og børnebørn, og det var efterhånden en anseelig flok, vel ca. 40 ialt..."

....Når man for år tilbage lagde mærke til måden hvorpå P. Jensen blev omtalt, fremgik det tydeligt, at han havde været foregangsmand i sine mandom-sår. Han var meget udadvendt i al sin færd og var kendt langt omkring..."

Først i 1933 flyttede han fra gården i Krogsager, og i 1938 døde han efter at have bosat sig i Krstrup. Hans kone Rise overlevede ham med 10 år.

Peder L. Jensen og Rise på gårdspladsen i Damgård, Krogsager, ca. 1920. Fra venstre: Rise, en feriegæst, Niels Kirkegaard og Mette med Peter imellem sig. Forrest Kirstine Cilieborg med børnene Marta og Knud og ved hesten Peder L. Jensen.

Foto: Kirkegaard

KIRKEGAARD EFTER 1916

Peder Ladefoged Jensen solgte Kirkegaard til sønnen Niels Kirkegaard Jensen i 1916. Købekontrakten blev udfærdiget den 4. oktober samme år, og det endelige skøde blev underskrevet den 26. november 1918. Salgsprisen var på 133.000 kr. Heraf var de 46.000 kr. en gæld til Gl. Estrup, og de 47.000 kr. skulle betales kontant. Den medfølgende besætning var på 34 stk. kreaturer, heraf 14 malkekøer. Antallet af heste og får nævnes ikke, ud over at hele besætningen medfulgte på nær 4 hopper, 1 hingstplag, 2 får og 4 lam. Peder forbeholdt sig disse dyr til sit nye landbrug i Krogsager.

Af det endelige skøde fremgår, at tiende- og landgildeydelsen til præsteembedet efter det tidligere mageskifte og bortsalg nu udgjorde 93 kr. og 2 øre årligt.

Niels K. Jensen var ved overtagelsen af gården knap 30 år. Hans skolegang havde foregået i den nyopbyggede skole på Fløjstrup mark nord for gårdens jorder. For at give drengen yderligere kundskaber havde hans far senere sendt ham til undervisning hos en lærer i Drastrup, hvor faderen selv havde gået i skole. I ungdomsårene fik han endvidere et ophold på Frederiksborg højskole.

Han havde i barndommen haft giftfeber, og havde som følge deraf dårlige ben. Derfor blev han sendt på Askov Sløjdscole for at uddanne sig til hånd-

værker, idet forældrene ikke mente, han kunne klare at blive landmand. Her havde han befundet sig dårligt, og han blev efter et samråd mellem forældrene og forstanderen sendt hjem. Det var landbruget, som havde hans interesse. Han havde i tidens løb flere pladser indenfor erhvervet. En periode var han således på en gård i Holsten. Han kom på frøavlskursus på Høng Landbrugsskole, men fik sin egentlige landmandsuddannelse på Dalum Landbrugsskole.

Kort tid efter at han havde overtaget gården, giftede han sig med den 8 år yngre Mette Hvid, som kom fra Amstrupgård ved Haslund syd for Randers. I løbet af deres ægteskab fik de 6 børn. Peter i 1918 og Ester i 1920. Ester døde af en alvorlig sygdom allerede som 24-årig, fra mand og lille barn. Margit blev født i 1921, og to år senere kom Jens. De to yngste børn, Åge og Kirsten, kom i 1927 og 1928.

Bryllupsbillede af Mette og Niels 1917.

Foto: Kirkegaard.



Peder L. Jensen, som efter bortsalget af Kirkegaard og indgåelsen af det nye ægteskab skulle skifte med sine børn, behøvede hertil midler som skulle udredes ved handlen. Niels K. Jensen måtte derfor låne 20.000 af en god ven for at overtage gården.

Efter få år opsagde Gl. Estrup lånet i gården, og Niels måtte tage et kreditforeningslån. Af en bevaret kassebog fremgår det, at lånet i 1923 var på 80.000 kr.

Randers, den 3. April 1928

Hovgaarden P. Hvid Hvidersborg.
 Hans Jørgensen,
 Snekker.



Viggo W. Olsen, Randers.

		DEBET.	
		Kr.	Bør
April 3.	2 Stk 2 lange Hvidtønder a 58	116	
	1 Trillekommode	138	
	1 Søjle med Hæmmerop	65	
	2 Søjle a 32	64	
	1 Søjle oval	14	
	1 Hæmmeropholder	5	50
	1 Toppistang	4	50
	2 Fedkranoner med hænder	44	
	2 Bøllekomradtræder	42	
	2 Stole	22	
	4 kvadrante		
	2 lange Tomferne a 45	90	
	1 Søjle med Hæmmerop	48	
	1 Søjle	14	
	1 Hæmmeropholder	5	
	2 Stole	28	
	2 Fedkranoner med hænder	44	
	2 Bøllekomradtræder	42	
	2 Søjler		
	1 Søjle med Hæmmerop	350	
	1 Søjle med 6 Plader	150	
	10 Stole a 18	180	
	Summen	1454	
	2000		
	1000		
		900	
		2454	

Attent.
 J. Jørgensen.

Mette Hvids far forærede brudeparret flere nyfremstillede møbler og bekostede Kirkegaards store sydvendte stue istandsat, bl.a. med et stukloft. En del af møblerne eksisterer endnu på stedet. Prisen på de afbildede møbler fremgår af regningen.

Foto: Dansk Landbrugsmuseum, 1993.



Ydelserne til præsteembedet, som var blevet betalt årligt gennem 371 år, blev endelig i 1921 afløst af et engangsbeløb. Den 17. december betaltes 1207,56 til Århus Stiftskassererkontor, hvorved afgiften slettedes.

Niels K. Jensens kassebøger giver interessante oplysninger om forholdene på gården fra midten af 1920-erne.

De samlede udgifter til arbejdslønninger var i 1923 på ca. 5.500 kr. Heraf fik to piger til deling 775 kr. En daglejer kostede i høsttiden 4 kr. pr. dag. Til sammenligning indbragte mælkepen-

gene ugentligt 180 kr. Stude til slagting gav 425 pr. stk. Det samme gav en kviekalv, hvorimod et vædderlam gav 100 kr. Slagtesvin indbragte 62 kr. pr. stk., og her solgtes dette år 13 stk. En hoppeplag, som solgtes, indbragte hele 2400 kr.

Gårdens besætning var i foråret 1924 på 8 heste, 2 plage, 1 føl, 18 køer, 20 kvier, 77 svin, 5 søer, 4 får, 3 lam og 50 høns. Året efter købte Niels sin første bil, en Ford T model 1925, som senere, omkring 1940, indgik i en byttradehandel med et malkeanlæg.





Efter nogle rimelige indtjeningsår for gården i 20-erne faldt priserne med krisen i 30-erne. Krisen, som startede med børskrakket i USA i 1929, bredte sig til Europa, hvor alle lande efterhånden blev ramt af prisfald og rekordstort arbejdsløshed. Også indenfor landbruget mærkedes krisen, efter erhvervet i første omgang havde nydt godt af faldende kunstgødnings- og foderstofpriser. Fra 1932 indførte de fleste europæiske lande importrestriktioner for et beskytte deres landbrug. Den danske landbrugseksport mindskedes betydeligt i forhold til tidligere. Priserne på landbrugsvarer faldt mærkbart, og landbruget kom i den værste krise siden 1820-erne.

Niels og Mette med deres seks børn 1933.

Fra venstre er det:

Niels Kirkegaard, Margit, Jens, Peter, Kirsten, Ester, Mette og Aage.

Foto: Kirkegaard.

Staten forsøgte at overvinde de værste følger bl.a. ved at oprette valutacentralen, som gennem en regulering af importen skulle sikre afsætningen af danske landbrugsprodukter.

Med landbrugskrisen fremkom en protestbevægelse, Landbrugernes Sammenslutning, som ønskede skatteletelse, devaluering og lettelse i rentebyrden for landbrugerne. På et tidspunkt, da krisen var værst, talte LS over 50.000 medlemmer. Foreningen som var startet på Randerseggen, stod særlig stærkt i området, hvor de fleste landmænd sympatiserede med foreningens synspunkter.

Senere hen udviste visse af foreningens topfolk interesse for det danske nazistparti, hvilket i nogen grad har

Tjenestefolkene og tre af gårdens børn på trappen ca. 1928. Som det ses, havde gården på dette tidspunkt et folkehold på otte personer.

Børnene er fra venstre Ester, Margit og Jens.

Foto: Kirkegaard.



givet bevægelsen et blakket eftermæle. Niels blev på et tidligt tidspunkt medlem, men brød igen med bevægelsen i slutningen af 30-erne i lighed med mange andre.

Aage husker, at faderen havde to portrætter over skrivebordet. Det ene var af venstrelederen Madsen-Mygdal, det andet af LS lederen Knud Bach. Knud Bachs billede forsvandt i papirkurven, efter tyskernes besættelse af landet.

Krisen ramte også Kirkegaard. Kassebøgerne taler deres tydelige sprog. Køer, som i 1924 stod opført til 500 kr., kostede i 1931-32 150 kr. Slagtesvin kostede under krisen 40 kr. pr. stk. mod tidligere 62 kr. Prisen på kvier var faldet fra 300 kr. til 140 kr. Kornpriserne faldt ligeledes til næsten det halve. Gårdens lønninger måtte også reduceres. I 1932-33 var de samlede udgifter hertil på 4373 kr eller godt 20% lavere end 10 år tidligere. Aage Kirkegaard fortæller om 30-erne...*Krisen ændredes langsomt til det bedre....det var svært at finde penge til de små fornødenheder, men her tror jeg, at mors æggepenge var en stor hjælp..*"

Niels K. Jensen var med i det store bondeoptog til kongen i København i 1935. Demonstrationen var arrangeret af LS og mobiliserede næsten 40.000 bønder. Niels ses at have haft en udgift på 27 kr. til turen.

Sidst i 30-erne bedredes kårene igen for landbruget. Valutacentralens arbejde begyndte efterhånden at give resultater. Kassebøgerne på Kirkegaard viser stigende priser, selv om besættelsesårene også blev vanskelige for landbruget som for Kirkegaard.

Perioden blev præget af mangel på kunstgødning og foderstoffer, og det hæmmede i nogen grad driften. Landbruget blev tvunget til at rette eksporten mod det tyske marked på bekostning af det engelske marked. Men ellers havde landbruget rimelige indtægter, selv om det ofte kneb med at skaffe reservedele til maskinerne.

I det sidste besættelsesår hentede tyskerne to heste på Kirkegaard. Gårdens sølvtøj og cykler blev de sidste besættelsesuger gemt på loftet af frygt for tyskernes beslaglæggelse. Niels' næstældste søn Jens gemte sig en hel dag i krattet ved Alling å med Hørning Hesteavlsforenings hingst, som stod opstaldet på gården. Man frygtede, at tyskerne også ville hente dette uerstatelige avlsdyr.

Oplysningerne i kassebøgerne fra besættelsesårene viser, at både priser og lønninger var betydelig højere end tidligere. I 1944 betaltes 5 kr. i løn til en daglejer for en halv dags arbejde. En tønne byg i fri handel blev sat til 60 kr. Året efter kunne en slagteko indbringe 550 kr., og samme år betaltes en daglejer 16 kr. om dagen.

Gårdens folkehold bestod sidst i 40-erne af en fodermester, to til tre karle samt en gift mand, som boede i eget hus. Gården havde desuden to tjenestepiger. I travle perioder hyredes ekstra mandskab bl.a. til hjælp i høsten og ved roe- og kartoffeloptagningen.

Aage Kirkegaard fortæller om faderens tid som landmand:

"...Far kunne til tider virke lidt mut og streng, så skulle vi ikke tirre ham.... Mors milde væsen bødede ofte derpå...

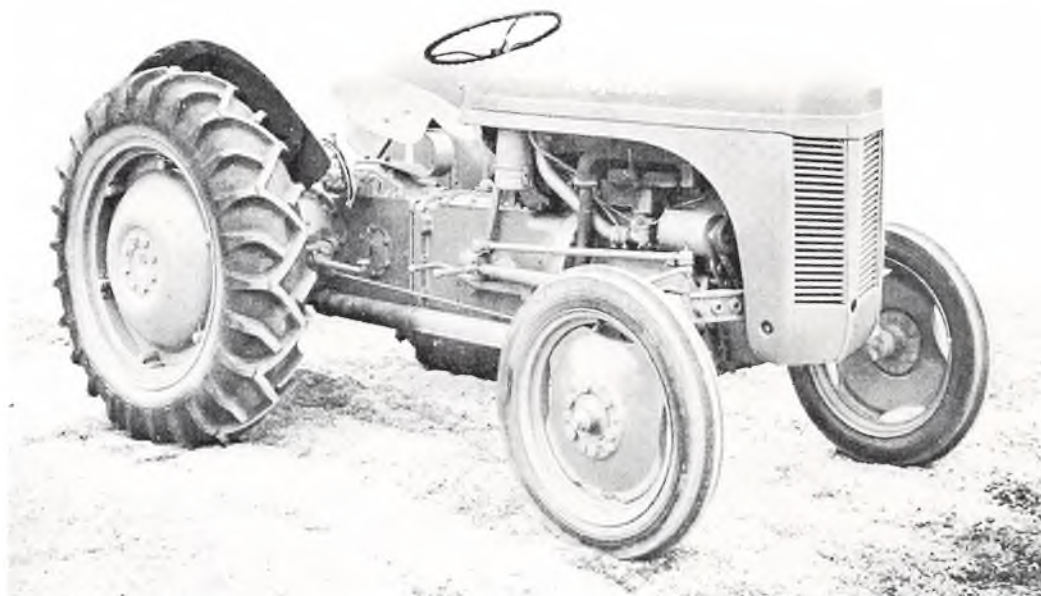
Tallene år efter år viser, at det ikke altid var let at være ham, og de viser også, at det at drive landbrug i hans tid var lige så usikkert og afvekslende som i vor tid...

Når jeg senere hen i livet har mødt nogle af fars forhenværende karle, er der blevet givet udtryk for, at han trods sit livlige temperament var god at arbejde for. De skulle i gang om morgenen, men de skulle også gøre sig færdige til middag og aften. Han ville ingen aftensroderi have. Heller ikke mandfolk i køkkenet. Forresten heller ingen halmstrå, blade eller andet på stenbroen, og ingen rygning i arbejdstiden trods det han selv røg.

Han kunne have nogle vældige debatter om akkordpriser på roe- og kartoffelarbejde med arbejderne fra Uggelhuse og Langkastrup, men kom jo altid til et resultat. Roerne skulle jo tyndes og kartoflerne op..."

Ferguson model TE-A-20. Kirkegaard fik i lighed med mange andre gårde deres første traktor i begyndelsen af 50-erne. Den lille grå Ferguson blev utrolig populær på de danske brug i disse år, og ved over halvdelen af de brug, som i midten af 50-erne havde udskiftet hestens trækraft med en traktor var den foretrukne model en Ferguson.

Tegning: Landbrugsmuseet.



Da traktorerne kom frem først i 50-erne, blev hestenes trækraft efterhånden overflødiggjort, og gårdens tidligere store bestand af jyske heste blev med tiden afviklet. Niels anskaffede sin første traktor i 1950, men han havde svært ved at vænne sig til den. Det var først, da den blev forspændt selv-binderen som erstatning for hestene, han rigtigt accepterede den. Til den første grå Ferguson købtes plov, harve og fjedertandsharve. Hestene blev stadig spændt for vogne og foran såmaskinen, men også til andet lettere markarbejde anvendtes heste.

Niels overlod i 1953 gårdens drift til sønnen Aage, efter han året forinden havde haft en hjerneblødning. I første omgang forpagtede Aage gården med en berammet forpagtningsperiode på 8 år.

Gårdens besætning var omtrent som tidligere. Et noget reduceret hestehold viser, at traktoren var blevet accepteret. Ud over stadig at have 4 heste havde gården 18 køer, 22 ungd kreaturer, 10 kalve og 150 høns.

Aage Kirkegaard blev som Niels' yngste søn den, som kom til at videreføre gården. Han blev født i 1927 og kom efter 7 års skolegang og et ungdomsskoleophold til at arbejde ved landbruget. I flere omgange arbejdede han hjemme på gården, men han havde bl.a. også pladser nær Bjerringbro, Fredericia og på Sjælland. Efter soldatertiden i 1948 og efter at have været elev på Ladelund Landbrugsskole i vinteren 49-50 kom han tilbage til Kirkegaard, og kom til at virke her siden.

Aage giftede sig den 22.5.1953 kort tid efter, at han havde forpagtet gården.

Hans kone, Dagny, kom fra Hvalløse nær Voldum, og hun afbrød en næsten færdig sygeplejeuddannelse for at blive kone i gården.

I forbindelse med gårdens overdragelse byggede Niels og Mette et aftægts-hus på den anden side af landevejen mod Fløjstrup. Ved siden af aftægts-huset opførtes senere hen en landarbejderbolig i tilknytning til gården.

Økonomien var noget anstrengt de første år ifl. Aage Kirkegaard.

Det blev bestemt, at han skulle købe gårdens besætning, som blev sat til en værdi af 30.000 kr."...jeg startede driften her med en opsparat sum på 4200 kr., en kassekredit på 10.000 kr., en veksler på besætningskøbet på 20.000 kr. og en efter tidens forhold stor gødningsregning samt en ubetalt regning på tagplader, som var taget hjem...". Økonomien blev yderligere forværret ved, at besætningen blev ramt af smitsom kalvekastning.

Aages forpagtningsafgift fastsattes til 3 tdr. byg pr. td. land årligt betalt efter kapitelstaksten. Det blev efter den tid anset for en rimelig afgift. Endvidere skulle forældrene løbende have forskellige naturalier fra gården, bl.a. mælk, æg, kartofler, halve grise og frugt m.m.

I de 6 år Aage forpagtede gården inden han endelig købte den, fortsatte han driften, stort set som gården hidtil var blevet drevet. På markerne avledes korn, roer og græs til kreaturfoder, ligesom der blev dyrket kartofler, bederoefrø, hundegræs og rajgræs. Det hændte desuden, at der eksperimenteredes med ærter og sennep. Kvæghollet forblev stort set som tidligere, hvorimod det reducerede hestehold er-

stattedes af flere svin, som fik indrettet stier i hestestalden. Gårdens sidste hest var Niels' kørehest, en Oldenborger hoppe, hvormed han sine sidste år transporterede sig rundt. Den blev først solgt i løbet af 60-erne.

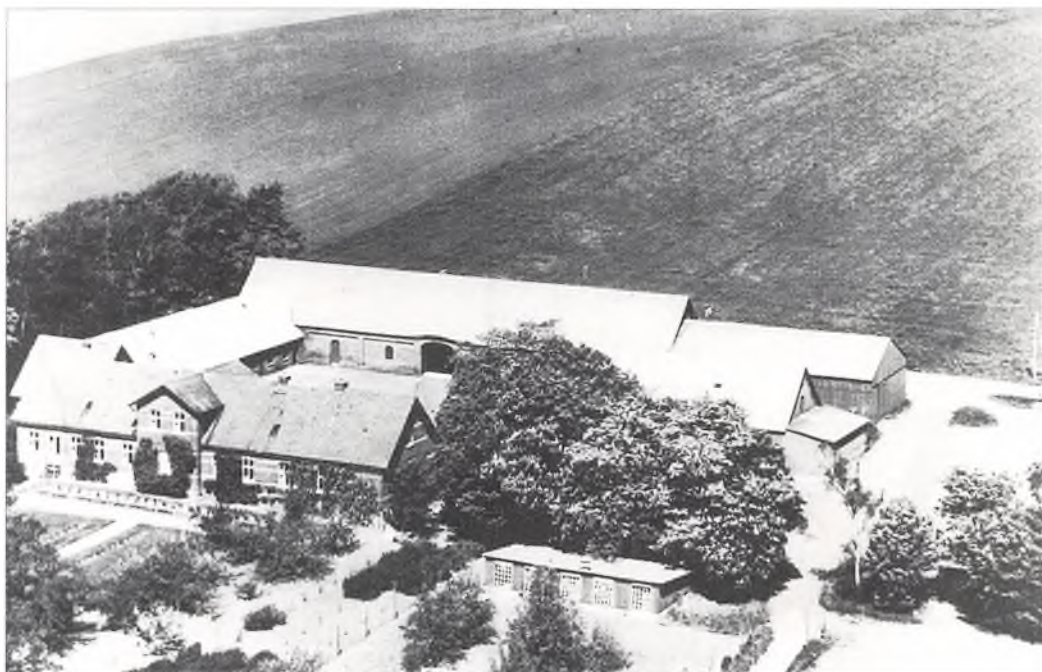
Aage og Dagny fik i 1954 deres første barn, drengen Niels. Året efter kom Knud, og i 1957 fik de datteren Annette. De to yngste drenge, Peder og Søren fødtes i 1961 og 1963.

Kort før faderens død i 1959 fik Aage og Dagny skøde på gården. Købsprisen blev fastsat til 235.575 kr., og i betragtning af, at besætningen allerede var overtaget, regnedes beløbet nær gårdens værdi i fri handel.

Efter at have købt gården påbegyndte Aage visse moderniseringer af inventaret, som stort set havde stået uændret

siden 1886. Lofterne over hestestalden og over den gamle svinestald indrettedes til høns. Efterhånden som rentabiliteten for hønsehold svandt i løbet af 60-erne erstattedes hønsene med fedesvin.

Det tidligere folkehold reduceredes, og arbejdskraften erstattedes efterhånden af flere maskiner og af en forøget mekanisering. I 1959 anskaffede Aage sammen med sine to fætre en Tårup grønthøster. I 1962 indkøbte han sammen med tre andre kartoffelavlere en moderne kartoffeloptager med tank på. Senere i 60-erne deltes en halmpræsser med tre andre landmænd. Gårdens første mejetærsker anskaffedes i 1962. Det var en 5 fods Dronningborg, som skulle bugseres af en traktor. Den gamle grå Ferguson traktor blev med tiden suppleret af en David Brown og senere af en Fordson Power Major i 1959.





Aage og Dagny fotograferet i dagligstuen 1976 af
Amts Avisen Randers

Foto: Kaj Grosen

Luftfoto af gården 1955. Stråtaget er erstattet af
eternittag.

Foto: Kirkegaard.

Efter mejetærskerens indtog blev det i 1963 nødvendigt at indrette et korn-tørreri. Et transportanlæg blev koblet til tørreriet for at føre kornet til opbevaringsstedet over svinestalden, som var indrettet i den vestre ende af la-den.

Kæret, nordøst for Fløjstrup by, havde tidligere været mest anvendelig til græsning og høslet. På grund af de problematiske afvandingsforhold var det besværligt at dyrke korn på jordstykkerne. En række lodsejere langs Oksenbækken, med Aage som en af initiativtagerne, besluttede derfor midt i 60-erne at forbedre afvandingen af området med henblik på at gøre arealerne nyttige til kornavl. Man opførte en mindre dæmning langs Alling å, som skulle beskytte arealerne mod oversvømmelser, idet åen havde det med at løbe over sine bredder ved tøbrud og efter nordvestenstorme. Oksenbækken blev uddybbet, og et

pumpehus etableret, så vandet kunne pumpes fra bækken over i åen. Hermed blev de ca. 700 tdr. land langs bækken dyrkningstjenelige.

Aage havde været en af projektets ivrigste fortalere, og han blev valgt til formand for pumpelaget.

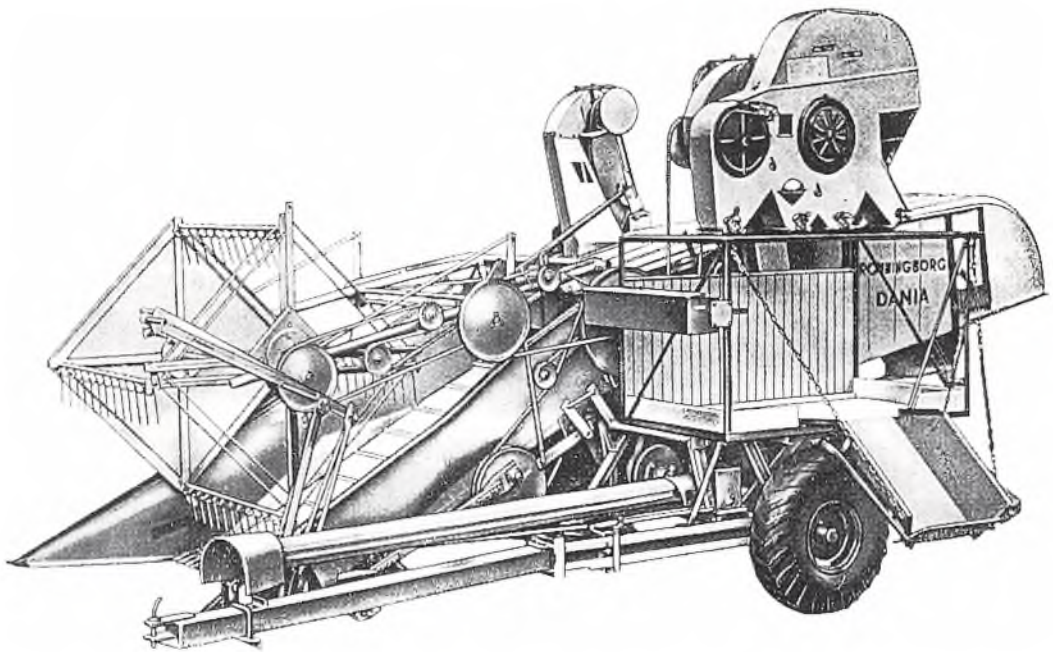
Fra nogle stilstandsår efter besættelsen undergik landbruget en kraftig omforandring fra begyndelsen af 60-erne.

En generel velstandsstigning i de vestlige lande, betød en forøgelse af industrieksporten med deraf følgende efterspørgsel efter arbejdskraft. Prisen på landbrugsvarer fulgte ikke de almindelige prisstigninger i samfundet, derfor måtte der ske en forøgelse af produktiviteten for at følge trit med indtægtsudviklingen i det omgivende samfund. Mange små og urentable brug blev nedlagt, og folk søgte over i andre bedre lønnede erhverv. Lønudviklingen betød, at en større del af ar-

Allingåen gået over sine bredder. Diget og afvandingen med elektrisk pumpe ved Oksenbækken sikrede i disse situationer arealerne i kæret mod oversvømmelser.

Foto: Søren Kirkegaard, 1981.





bejdet indenfor landbruget blev klaret med maskiner.

Fra begyndelsen af 60-erne var der tale om, at Danmark skulle optages i EF, hvor markedspriserne på landbrugsvarer var højere end på verdensmarkedet. Da optagelsen trak ud, indførtes en række statssubsidier til landbruget. Støtten skulle være midlertidig, indtil EF medlemskabet var sikret. Først i 1973 blev landet medlem, og i de følgende år havde landbruget gode indtjeningsår.

Aage kom gennem årene til at deltage i meget forenings- og organisationsarbejde. Det er for omfattende at nævne navnene på samtlige, hvor han har spillet en aktiv rolle. En række af de vigtigste landbrugsfaglige bør nævnes. Fra ca. 1960 blev han kredsformand for den lokale afdeling af Rougsø-Sønderhald herreds landboforening. For

5 fods Dronningborg mejetærsker fra ca. 1960. I løbet af 60-erne udkonkurrerede mejetærskerne selvbinderen. I første omgang fik landmændene små bugserede mejetærskere, hvor det aftærskede korn blev påfyldt sække på mejetærskeren.

Tegning: Landbrugsmuseet.



samme forening blev han formand i 1968, en post han kom til at bestride i 15 år. Arbejdet blev meget tidskrævende, og var i starten kun lønnet med et beskedent honorar. Formandsposten betød, at Aage kom til at bestride en række øvrige hverv. Således fik han en udvalgspost i Maskinudvalget for Randers amts landboforeninger. Her blev han efter to år som menigt medlem udvalgets formand. I perioden 1972 til 86 var han formand for Bygningsudvalget for Århus amts landboforeninger. En tid sad han i repræsentantskabet senere i bestyrelsen for Randers Kvægtorv og Slagtehus.

Større effektivitet og forbedrede dyrkningsmetoder har gennem årene været med til at øge udbyttet. Hvor Niels K. Jensen var tilfreds, hvis gårdens

jorder i gennemsnit kunne yde 18 fold korn i gode høstår, lykkedes det Aage at avle 21,7 fold i 1958. I 1975 avlede han, som noget ganske uhørt dengang, hele 38 fold hvede i den forbedrede jord ved Oksnebækken. I det samme stykke avledes i tørkeåret 1992 55 fold. Det gennemsnitlige foldudbytte har gennem 80-erne været nær 30 fold, så der er næsten tale om en fordobling i løbet af de sidste 50 år og en tredobling i forhold til for hundrede år siden. Produktionsstigningen er ikke sket ved en øget brug af kunstgødning. Gårdens forbrug er i de seneste år omtrent, som da Aage overtog gården i 1953. Mængden af staldgødning er selvfølgelig steget, idet gården har fået flere køer. Der er også sket en stigning i forbruget af sprøjtemidler for at bekæmpe ukrudt og plantesygdomme. Samtidig er korn-

Aage og den ældste søn Niels i gang med forårsåningen 1968

Fotograferet af Randers Dagblad.

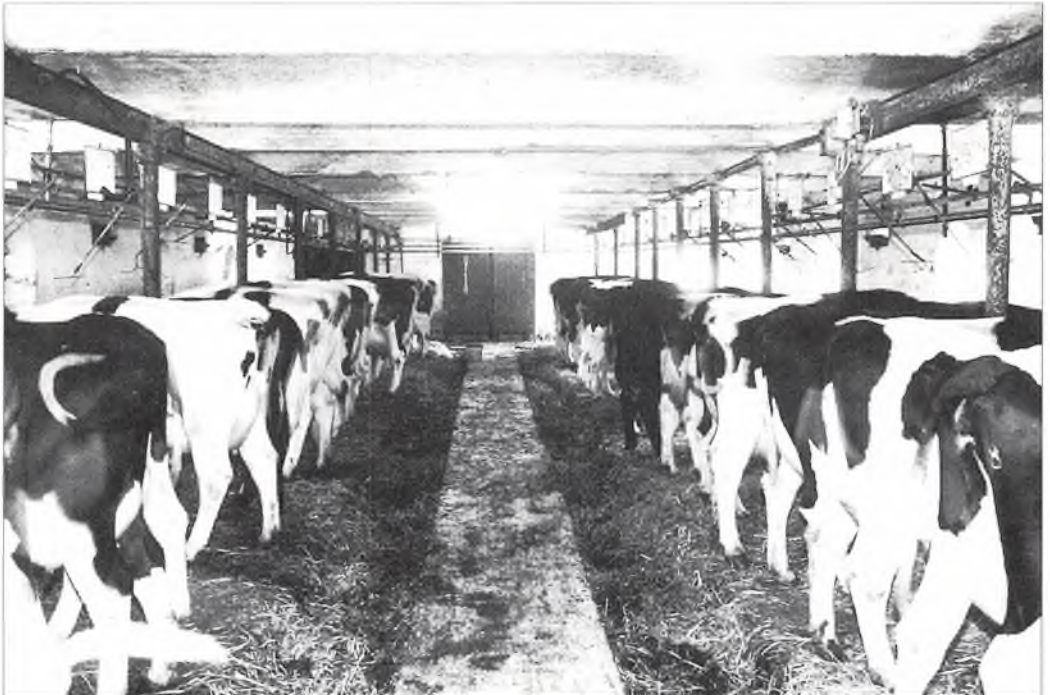
sorterne blevet forædlet og forbedret, så planterne idag yder mere end tidligere.

Den animalske produktion er også forøget i perioden. Kontrolforeningens beretninger fortæller, at kørerne i 1957 gennemsnitlig ydede 3460 kg. mælk. Efter en periode i begyndelsen af 70-erne, hvor kvægbesætningen var noget reduceret, og for en del bestod af jersey-køer, øgedes antallet igen. Omkring 1980, hvor besætningen omtrent var som tidligere, og nu igen hovedsagelig bestod af sortbroget, produceredes ca. 5000 kg. mælk pr. ko. I 1992 har hver ko gennemsnitlig produceret 7800 kg. mælk, hvilket er ca. 1000 kg. mere end en dansk gennemsnitsko.

Hvor prisen for en liter mælk bevægede sig fra ca. 40 øre pr. liter i 1940 til ca. 50 øre pr liter sidst i 60-erne, steg

Kostalden 1993.

Foto: Dansk Landbrugsmuseum.



den til 1,40 kr. i 1978 for at toppe på 2,70 kr i 1984-85. I de seneste år er prisen igen svagt faldende. Produktionen er nu fastsat gennem EFs mælkekvoter, som har til formål at begrænse produktionen.

Gårdens tidligere svineproduktion opførte helt i løbet af 70-erne.

Ud over organisationsarbejdet i de landbrugsfaglige sammenhænge har Aage også haft interesse for andet foreningsarbejde.

Han sad i skolekommissionen gennem 12 år. Siden 50-erne har han siddet som styrelsesmedlem i den lokale afdeling af Sønderjysk forening. I 1965 kom han i Virring menighedsråd, og siden 1977 har han her været menighedsrådsformand. De sidste 6 år har han været Provstiets repræsentant i Stifts-

Søren i gang med malkningen.

Foto: Dansk Landbrugsmuseum, 1993.





Foreningsmanden Aage i begyndelsen af 1970-erne.

Foto: Kirkegaard.

udvalget for økonomisk samordning. Efter Dansk Landbrugsmuseums etablering på Gl.Estrup har han haft stor interesse for museet, og han har været med til at starte Landbrugsmuseets Venneforening i 1982.

Den historiske interesse har gjort, at han har været aktiv i Lokalhistorisk forening for Sønderhald kommune, og han har de seneste år været dens formand.

I talrige andre sammenhænge har han været aktiv både indenfor det politiske arbejde og indenfor offentlige hverv, uden det her kan opregnes. Som han selv siger: "...Jeg vil gerne her tilstå, at der har været stunder, hvor de forskellige hverv har været en belastning både fysisk og økonomisk..."

Alligevel har han altid fulgt faderens leveregel, som gik ud på, at: "Man skal

pleje sine laster, for at livet er værd at leve".

De første år efter Danmarks indtræden i EF gav gode indtjeneringer for landbruget. Men i slutningen af 70-erne og begyndelsen af 80-erne indtrådte et prisfald på landbrugsvarer, som ramte dansk landbrug hårdt. Talrige gårde kom på tvangsauktion, og flere landmænd kæmpede med en anstrengt økonomi. Det gik især ud over mange yngre landmænd, som på grundlag af de gunstige år efter EF medlemskabet havde foretaget omfattende nyinvesteringer ofte til en høj rente.

Også Kirkegaard led under prisfaldet. Aage fortæller: "... Til visse tider har det været en svær opgave at få det hele til at løbe rundt...I sandhedens interesse bør

her nævnes, at jeg omkring 1980 havde så stramme økonomiske forhold, at der måtte en gældssanering til..."

Aage har ikke ladet sig slå ud af økonomisk modgang. Han har forstået at ride stormene af måske ved at holde sig til faderens belærende ord: "Du skal aldrig vise dine kreditorer, at du måske er bange for dem".

Han fortæller videre: "...Trods det, at der til tider har været trange forhold, har jeg altid undt mig selv at holde fri engang imellem. Da vi endnu havde fodermester og anden medhjælp, tog vi jævnlig på ture rundt i landet...med børn eller gode venner som passagerer har vi nået at se os lidt om i Sverige, Norge, Nordtyskland, Holland og Spanien. Vi har nydt alle disse ture både indenlands og udenlands..."

Han fremhæver, at hjemmeboende børn har været til meget stor hjælp ved gårdens drift gennem tiden. Det gælder ikke mindst i ferieperioder og i høsten.

Aage har indenfor de seneste år gradvist overladt gården til den yngste søn Søren, som har fået endeligt skøde på gården i 1991. Aage og Dagny bor fortsat i gårdens stuehus, og Søren, som endnu er ugift, har fået rådighed over landarbejderboligen nordøst for gården. Om generationsskiftet siger han: "...Som tiden gik, blev det klart, at Søren var den af vore fem børn, der havde interesse for at skabe sig en fremtid i landbruget. Han er fra barnsben af udstyret med lyst til og praktisk sans for bondelivets glæder og besværligheder, og i hele hans opvækst har hans uddannelse været tilrettelagt derefter. Han har ti års skolegang bag sig samt

landbrugsskoleophold. Han har haft pladser hos landmænd med husdyrhold og planteavl. I de 5 år vi var fælles om gården, havde han desuden arbejde hos en entreprenør og fik indsigt i at lave murerarbejde og bruge store entreprenørmaskiner m.m. Alt i alt har han en god praktisk uddannelse, som parret med sejt vilje og udholdenhed gør ham skikket til at drive landbrug.... her i 1993 er det nødvendigt at kunne lidt af alt, og samtidig er det nødvendigt at være en god økonom....Skrivebordsarbejde har aldrig været bondens store lyst, men nutidens krav om effektivitet, brakjord, mælkekvoter, miljøforhold m.m. kræver, at det bliver gjort...."

Søren har overtaget gården i to omgange. Første trin startede i 1986, hvor han købte halvdelen af gården for 1,5 mill. kr. Samtidig oprettedes et interessentskabskontrakt imellem Aage og Søren, hvorefter gården blev drevet i fællesskab.

Året efter tilkøbtes 11,7 hektar jord lidt vest for gården, som tidligere havde tilhørt Sjellebro kro. Jorden havde en årrække været forpagtet af Kirkegaard. Gårdens samlede tilliggende kom herefter op på 144,5 tdr. land. I 1991 købte Søren så den resterende halvdel for 2,16 mill. kr.

Aage og Dagny har ret til at bebo stuehuset indtil 1997, hvor Aage fylder 70 år. Han er blevet efterlønsmodtager, og han har fået mere tid til at varetage sine mange interesser.

Trods landbrugets aktuelle vanskeligheder og de noget dystre udsigter ser Aage optimistisk på gårdens fremtid. Han siger: "Jeg overtog en landbrugs-

bedrift, som var maksimalt belånt, og jeg afleverer en bedrift, som er maksimalt belånt til næste generation i visshed om, at en af fars bemærkninger, som lyder "Tidens krav løses af tidens børn" altid vil have gyldighed."

Hans egen tid har været præget af travlhed, og der er sket store forandringer. Det har ikke altid været lige let at træffe de rigtige dispositioner. Alligevel slutter han sin beretning med ordene: *"Spændende har det været"*.

Søren driver i dag Kirkegaard med en stor kvægbesætning. Han er idag alene om at passe gården med lejlighedsvis hjælp fra forældrene. Han har store moderne maskiner for at klare markarbejdet. Der er installeret rørmalkning og udmugningsanlæg. Men ellers fremstår gården på mange måder, som da den blev bygget for godt hundrede år siden.

Søren på arbejde ved gården.

Foto: Dansk Landbrugsmuseum, 1993.





Fest på Kirkegaard.

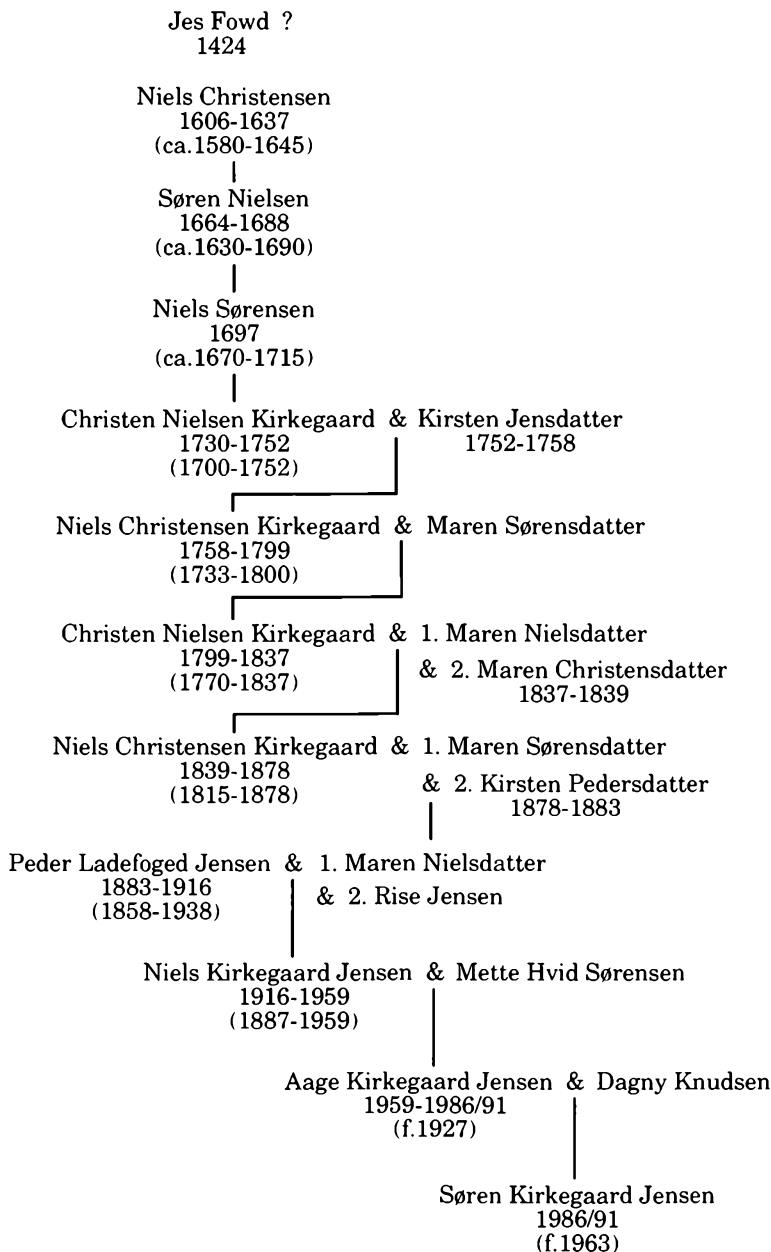
Dagny og Aage samlet med børn, svigerbørn og børnebørn ved deres 40 års bryllupsdag den 22. maj 1993.

Fra venstre øverst: Knud, svigersønnen Claus og Niels. Næste række: Dorte g.m. Knud, Peder og Søren. Ved siden af Dagny og Aage datteren Annemette. Børnebørnene øverste række: Dennis, Mathias, Fillip, Allan og Klemens. Forreste række: Preben, Magnus, Gustau, Terese og Ruben.

Foto: Dansk Landbrugsmuseum.

SLÆGTSTAVLE

over Kirkegaards fæstere/ejere.



KRONOLOGISK FORTEGNELSE OVER DE SKRIFTLIGE KILDER TIL KIRKEGAARDS HISTORIE.

- 1424** Tingsvidne af den 4. sep. over Essenbæk klostergods.
(*Repetoret 1. rk. III, s. 339f*)
- 1479** Lavhævd af 1. feb. omhandlende Essenbæks gods.
(*Repetoret 2. rk. III, s. 230f*)
- 1579** Jordebog for Dronningborg Len.
(*Essenbæk klostergods, Poul Rasmussen i Historisk Årb. fra Randers Amt 1958, s.20-28*)
- 1606** ff. Ekstraskattemandtalister Kalø Len 1606-1660.
(*Rigsarkivet*)
- 1610** Mageskifte mellem Eske Brock og kongen den 30. marts.
(*Kronens Skøder bd. 1, s.367, Kbh. 1892, Org. i Gl.Estrups godsarkiv i Rigsarkivet*)
- 1626** Skiftet efter Eske Brock 1626.
(*Udg. af C. Rise Hansen, Kbh. 1965, s.15*)
- 1664** Matriklen.
(*Rigsarkivet*)
- 1682** Markbogen for Fløjstrup.
(*Rigsarkivet - nr. 1029, film nr. S 6229*)
- 1688** Matriklen.
(*Rigsarkivet*)
- 1688** Fløjstrup bys hartkorn 1688.
(*Henrik Pedersen i De Danske Landbrug 1688, Kbh. 1928, s.204*)
- 1688** Jordebog for Gl.Estrup.
(*Gl.Estrups godsarkiv i Landsarkivet i Viborg, G 269 pk.5*)
- 1694** Protokol for præsters anneks- og mensalgårdenes herlighed og landgilde 1694.
(*Århus bispearkiv i Landsarkivet i Viborg*)
- 1697** Jordebog for Gl.Estrup indlagt i dokument for stamhusets oprettelse.
(*Gl. Estrups godsarkiv i Landsarkivet i Viborg, G 269 pk.2*)
- 1719** ff. Kirkebog for Virring sogn.
(*Afskrift på Sønderhald egnsarkiv, Auning*)

- 1733** Virring Kirkestoles fordeling.
(Præstearkivet i Landsarkivet i Viborg)
- 1747** Opgørelse over kvæg.
(Gl. Estrups godsarkiv i Landsarkivet i Viborg, G 269 pk.84)
- 1752** Skifte efter Chr. Nielsen.
(Gl. Estrups godsarkiv i Landsarkivet i Viborg, G 269 nr.74)
- 1758** Fæstebrev for Niels Christensen.
(Gl. Estrups godsarkiv i Landsarkivet i Viborg, G 269 pk.8)
- 1768** Præsteindberetning.
(Præstearkivet i Landsarkivet i Viborg)
- 1778** Hartkornsspecifikation for Gl.Estrup.
(Rigsarkivet)
- 1787** Folketællingsliste.
(Landsarkivet i Viborg)
- 1790** Calløe Amts Matrikuels Specifikation.
(Rigsarkivet)
- 1791** ff. Fløjstrup bys udskiftning.
(Gl. Estrups godsarkiv i Landsarkivet i Viborg)
- 1791** ff. Udskiftningskort over Fløjstrup.
(Matrikeldirektoratet)
- 1797** Processen mod Niels Christensen.
(Præstearkivet i Landsarkivet i Viborg)
- 1799** Fæstebrev for Chr. Nielsen.
(Gl. Estrups godsarkiv i Landsarkivet i Viborg, G 269 pk.6)
- 1800** ff. Afregningsbog for tiende og landgilde.
(Fra Kirkegaard)
- 1801** Folketællingsliste.
(Landsarkivet i Viborg)
- 1825** Jordebog for Gl.Estrup.
(Gl. Estrups godsarkiv i Landsarkivet i Viborg, G 269 pk.5)
- 1831** Skifte efter Maren Nielsdatter.
(Gl. Estrups godsarkiv i Landsarkivet i Viborg, G 269 pk.78)
- 1834** Folketællingsliste.
(Landsarkivet i Viborg)

- 1837** Skifte efter Chr. Nielsen.
(Gl. Estrups godsarkiv i Landsarkivet i Viborg, G 269 pk.79)
- 1839** Fæstebrev for Niels Christensen.
(Gl. Estrups godsarkiv i Landsarkivet i Viborg, G 269 pk.8)
- 1840** Folketællingsliste.
(Landsarkivet i Viborg)
- 1847** Jordebog for Gl.Estrup.
(Gl. Estrups godsarkiv i Landsarkivet i Viborg, G 269 pk.5)
- 1848** Testamente.
(Fra Kirkegaard)
- 1850** Folketællingsliste.
(Landsarkivet i Viborg)
- 1860** Folketællingsliste.
(Landsarkivet i Viborg)
- 1861** ff. Købekontrakt og skøde.
(Fra Kirkegaard)
- 1863** Panteobligation.
(Fra Kirkegaard)
- 1870** Folketællingsliste.
(Landsarkivet i Viborg)
- 1874** Mageskiftekontrakt.
(Fra Kirkegaard)
- 1879** Taksationsforretning og panteobligation.
(Fra Kirkegaard)
- 1880** Folketællingsliste.
(Landsarkivet i Viborg)
- 1883** Skøde og pantebogsattest.
(Fra Kirkegaard)
- 1883** Aftægtskontrakt.
(Fra Kirkegaard)
- 1885** Opsigelse af panteobligation.
(Fra Kirkegaard)
- 1886** Taksationsforretning efter gårdens brand.
(Fra Kirkegaard)

- 1890** Folketællingsliste.
(Landsarkivet i Viborg)
- 1895** Skøde på hus i Fløjstrup.
(Fra Kirkegaard)
- 1898** Arbejdskontrakt for arbejdsmand.
(Fra Kirkegaard)
- 1901** Folketællingsliste.
(Landsarkivet i Viborg)
- 1901** Dødsattester for to børn.
(Fra Kirkegaard)
- 1907** Kontrakt på salg af hingst.
(Fra Kirkegaard)
- 1911** Folketællingsliste.
(Landsarkivet i Viborg)
- 1916** ff. Købekontrakt og skøde på Kgd.
(Fra Kirkegaard)
- 1916** Forskellige papirer fra Peder Ladefoged Jensen nye ægteskab og etablering i Krogsager, bl.a. vielsesbrev, købekontrakt på gård og køb af jord m.v.
(Fra Kirkegaard)
- 1921** Kvittering for frikøb af landgilde og tiende.
(Fra Kirkegaard)
- 1938** ff. Dødsboopgørelser efter P.L.Jensen og hustru m.m.
(Fra Kirkegaard)
- 1953** Forpagtningskontrakt.
(Fra Kirkegaard)
- 1959** Købekontrakt og skøde.
(Fra Kirkegaard)
- 1986** Interessentskabskontrakt, skøde på gård og hus.
(Fra Kirkegaard)
- 1987** Skøde på køb af jord.
(Fra Kirkegaard)
- 1991** Skøde.
(Fra Kirkegaard)

ORDLISTE

over ord eller fagudtryk som ikke forudsættes almindeligt bekendt. Her også medtaget enkelte nævnte lokaliteter, som fremkommer i kildegengivelserne.

aftægt - Underhold af tidligere beboere af gården i deres levetid. Oftest i form af naturalier og bolig.

album - Underinddeling i hartkornsberegningen. 1 fjerdingkar lig 3 alb. Senere et landemål på 1/12 skæppe land (57,5m²).

anneks - Her del af andet præsteembede eller sogn.

arvefæste - Fæsteretten overført til efterkommere.

bedelam - Kastret vædderlam.

birketing - Ting eller retsenhed omfattende et større adeligt gods, uafhængigt af herredstinget.

blænding - Tilbagetrukket markeret felt i murværk.

boldgryde - Gryde, som kan rumme en bolle smør. Bolle er et gammelt smørmål på 2 potter lig 0,966 liter.

bonitet - Bestemmelse af jordens ydeevne eller dyrkningsværdi.

brak - Jordens hvileperiode. Udyrket tilstand, hvor jorden henligger til dyrenes græsning og genvinder gødningskraft.

"Bredeng" - Engstykke øst for Fløj-

strup bakker mod Liltved, uden lokaliteten nærmere kan identificeres.

bymark - Den del af byens jord som dyrkedes som agerjord - almindeligvis dyrket i fællesskab. Delt i indmarken nærmest byen og udmarken længst væk fra byen.

egalisere - Gjort ensartet. Gårde i en by ejet af samme gods justeret ind til samme eller halv størrelse for at lette administrationen af landgilde, hoveri, skat m.v.

"Essenbækeng" - Engstykke nordøst for Fløjstrup.

fjerdingkar - Betegnelse for en 1/4 skæppe land lig 172 m².

forordning - Udstedte love under enevælden 1660-1849. Betegnelsen love tilkom kun særlige betydningsfulde lovarbejder som Kongeloven og Danske Lov.

forten - Gadejorden foran eller imellem gårdene. Fungerede som fælles drivvej, og var ofte indhegnet.

fælled - Græsgang. Overdrev eller vangen som lå udyrket hen.

fæstebrev - Kontrakt indeholdende fæsteforholdets betingelser. Fæstereis bevis for retten til gården. Modsvarede godsarkivets fæsteprotokol.

gimmerlam - Lam af hunkøn.

græsmarksbrug - Driftssystem udbredt i Jylland. Bymarken inddeltes i 8-12 tægter eller vange, hvoraf halvdelen dyrkedes flere år i træk, mens de øvrige lå braklagte.

gæsteri - Fæsterens pligt til at natindkvartere og underholde ordejerens folk, heste m.v. Efter år 1600 oftest afløst af et fast pengebeløb.

hartkorn - Oprindelig en omregningsenhed af fæstegårdenes landgildeydelse til "hårdt" korn (rug eller byg). I forbindelse med matriklerne brugt som benævnelse for gårdens samlede ydeevne.

herlighed - Ejendomsretten til jordegods med deraf flydende indtægter. Landgilden kunne tilfalde en anden end ejeren. Herligheden omfattede her i så fald retten til udbytte af skov, jagtret, hoveri m.v.

Hestegang - Hesteomgang, hvor hestens trækraft udnyttes til at drive stationære maskiner.

hjulplov - Muldfjældsplov, som i modsætning til oldtidens ard kunne vende jorden. Benyttedes i Dk. formentlig fra tidlig middelalder indtil begyndelsen af 1800 tallet, hvor en lettere svingplov vandt frem.

"Horshaven" - Engstykker syd for Fløjstrup bymark vest for byen mellem agerlandet og Alling å.

hoveri - Fæstebøndernes arbejdsdel-

ser på hovedgårdsjorden. Delt i egentlig arbejdshoveri og hoveri med hestespand eksempelvis pløjning og kørsel.

"Tlengen" - Ikke nærmere bestemt engstykke til Fløjstrup by. Sandsynligvis øst for byen langs Alling å.

indfæstning - Også kaldet stedmål. Et engangsbeløb fæsteren måtte betale for at overtage fæstegården. Kunne variere efter gårdens tilstand og ydeevne.

"Isterad" - Benævnelse for en bygning anvendt til beboelse, som ikke er stuehuset. Evt. fungerende som aftægtsbolig.

jordebog - Fortegnelse over en persons eller et gods samlede besiddelser. Indeholdt almindeligvis fæsterenes navne og landgildens enkelte ydelser i naturalier eller penge. Senere også matr. nr.

"Kareholm" - Ø i Randers fjord ud for byen Kare i Holbæk sogn, som tilhørte Gl.Estrup. Nu inddæmmet og landfast.

kapitelstakst - Gennemsnitspris på korn fastsat af stiftsøvrigheden.

krongods - Kongemagtens samlede jordegods inddelt i len senere amter. Omfattede efter reformationen også bispe- og klostergodset.

kurvehanksbue - Murbue, som er flad på midten, men som runder meget ved enderne. Typisk i renæssancebyggeriet.

kærv - Sammenbundet korn. 3-4 neg udgjorde en kærv. Tiende i kærven var tiende af såvel strå som kærne.

landgilde - Fæsterens årlige afgift i korn, naturalier eller penge til ejeren.

landvæsenskommission - Regeringsnedsat kommission, som skulle varetage ændringerne af landboforholdene under landboreformerne.

lavhævd - Egentlig lovhævd. Bevisførelse for lovlig ejendomsret til jord eller ejendom ved hjælp af edssvorne mænd.

len - Administrationsenhed for kron-gods. Blev efter enevælden til amterne.

lis pund - Vægtenhed på 1/16 smør-tønne lig 7,936 kg.

livsfæste - Fæstet sikret på livstid.

lod - Underinddeling af skålpundet i 32 lod. 1 lod lig 15,5 gram.

læster - Rummål for korn. Almindeligvis regnedes en læst byg til 42 tøn-der.

mageskifte - Ombytning eller udveks-ling af jord eller ejendom.

mark - Underinddeling af rigsdaleren. 1 mark lig 1/6 rigsdaler.

matrikel - Landsomfattende opmåling og taksering af jord med henblik på be-skatning.

mærklod - Hoppeplag. Ung halv vok-sen hoppe.

nannest - Naturalieydelse til præst bestående af æg, høns, lam m.v.

olmerdug - Stof med hør eller bo-muldstrend og ulden islæt. Brugt som dyne- og pudebetræk.

overdrev - Betegnelse for de uopdyr-kede jorder. Kunne henligge til græsning eller som sumpe og krat.

pilastre - Murværk udformet som en halvsøjle. Ofte placeret med lige af-stand hen over facaden.

plag - Halvvoksen hest fra 1 til 2 år.

præsteindberetning - Indberetninger fra præsterne til de centrale myndig-heder om kirke- og skolevæsen og landbohistoriske forhold. Flere eksem-pler fra slutn. af 1500 til beg. af 1800 tallet.

"Præsteledseng" - Formentlig eng-stykke umiddelbart øst for Fløjstrup by mod Alling å.

rebning - Metode til at opmåle by-markens jorder. Ved omrebning opmål-tes og justeredes de enkelte brugs jor-der, efter hvor meget de enkelte gårde kunne tilkomme.

redsler - Ydelser, afgifter. Kommer af udredes. Betegnelse for skat og land-gilde.

rigsbankdaler - Møntenhed indført efter statsbankerotten 1813 som er-statning for rigsdaleren. Svarede til 6 mark a 16 skilling.

rigsdaler - Gl. dansk møntenhed før 1813. Underinddelt i 6 mark a 16 skilling. Genindførtes igen fra 1854 til 1873.

skattemandtalslister - Lister opført fra begyndelsen af 1600-årene i forbindelse med en række ekstraskatter påført landbefolkningen.

skifte - Boopgørelser i forbindelse med dødsfald, hvor de enkelte arveparter tildeltes. Danske Lov påbød godserne at forestå skiftet blandt fæstebønderne.

skæppe - Rummål for bl.a. korn og smør. Varierede i landets forskellige egne. Åboskæppen svarede til 1/8 tønne eller 17,388 liter. Også et landemål på 1/8 tønne land.

spølskål - Lille hankeløs skål til the eller kaffe.

stamhus - Gods, som efter nærmere fastsat måde skulle gå i arv til efterslægten. Efter stamhusbrevet kunne det almindeligvis ikke ejes og dermed sælges eller pantsættes. Besidderen kunne kun nyde afkastet.

stavnslåbånd - Ved forordningen af 4.2.1733 blev det påbudt bønderkarlene at forblive på det gods, hvor de var født indtil det 36. år. Senere til det 40. år. Indført i forbindelse med landmilitærens genoprettelse under en landbrugskrise, hvor godsejerne havde svært ved at bortfæste gårdene. Ophævet med forordningen af 20.6.1788.

stiftsbog - Ført af provstiet og indsendt til stiftsøvrigheden indeholdende oplysninger om kirkens jordegods og øvrige indtægtskilder.

strøgods - Fæstegårde spredt over fle-

re herreder ofte i stor afstand fra hovedgården. Almindeligt for godssystemet indtil slutningen af 1500-årene.

stuf - Jord udenfor dyrkningsfællesskabets marksystemer. Særlig kirkejord kunne henligge som stuf af større blokke eller agre. Kan afspejle et tidligt middelalderligt agersystem.

sædegård - Hovedgård, hvor ejeren boede og havde sit sæde i modsætning til hovedgårde, som kun havde landbrugsmæssige formål.

tiende - Årlig afgift til kirken svarende til 1/10 del af afgrøderne og kvæget. Delt i tre dele, som tilfaldt henholdsvis, kirke, præst og biskop. Bispetienden tilfaldt efter reformationen kongen.

tingsvidne - Betegnelse for vidne ført på tinge om hvad der var foregået uden for dette. Her en erklæring om jordegods tilhørsforhold.

toft - Jordstykke udenfor fællesskabet, privat dyrket. Grunden, hvor gårdens bygninger var placerede. Toften regnedes som adgang til andel af bymarken.

traver - Parvis opstillet række eller hob af kornneg på marken.

trevangsbrug - Driftssystem, hvor bymarken var delt i tre vange. En vang hvilede, mens de to øvrige dyrkedes med henholdsvis rug og byg. Udbredt i det østlige Jylland og på øerne.

trolovelse - En verdslig senere kirkelig ægteskabsstiftende handling, som forløber for den egentlige vielse. Efter

skik og brug begyndte samlivet efter trolovelsen.

"Tveeng" - Ikke nærmere bestemt engstykke nordøst eller øst for Fløjstrup by.

tønder - Rummål for korn, smør m.v. Svarede til 144 potter eller 139,1 liter for korn efter forordningen af 1.10. 1698.

udskiftning - Benævnelse for de enkelte landsbyers og gårdes udskillelse af jordfællesskabet. Udskiftningen fandt sted i slutningen af 1700 årene.

vadmel - Groft heluldent stof.

vangskifte - Ås eller fald bestående af en samling agre i de enkelte vange.

ørtug - Vægt og regningsmønt. Oprindeligt $\frac{1}{3}$ øre eller $\frac{1}{24}$ mark. Også betegnelse for kornmål eller arealmål med værdien $\frac{1}{3}$ øre.

"Kirkegaard" er historien om en bemærkelsesværdig gård og dens beboere gennem 400 år, som siden Chr. IV's ungdomsår har været beboet af samme slægt.

Historien om Kirkegaard i Fløjstrup tager sin begyndelse allerede i senmiddelalderen. Da Fløjstrup kirke nedlægges, kommer kirkens gård under et andet sogn end byen iøvrigt, og indtægterne tilfalder præsteembedet. Den forbindes hermed til nabosognet på godt og ondt lige til vore dage.

Det righoldige kildemateriale gør det muligt at følge livet på gården slægtsled efter slægtsled.

I 1886 genopføres gården efter en brand og kommer til at fremstå som en mønstergård forud for sin tid. Disse bygninger findes omtrent uændrede på stedet den dag i dag.

Selv om Kirkegaards historie på mange måder er usædvanlig, tjener den også til at belyse den almindelige landbohistoriske udvikling i perioden. Her skildres hovedtrækkene - ofte med afsæt i forholdene på gården.

Kirkegaards spændende historie og nuværende fremtoning har gjort, at Dansk Landbrugsmuseum, Gl. Estrup, har fattet interesse for gården og opfører en nøjagtig kopi ved museet.



*Peter Bavnshøj, f. 1956,
cand mag. i historie og middelalderarkæologi 1990, Århus Universitet.*