



# Danskernes Historie Online

Danske Slægtsforskeres Bibliotek

## Dette værk er downloadet fra Danskernes Historie Online

**Danskernes Historie Online** er Danmarks største digitaliseringsprojekt af litteratur inden for emner som personalhistorie, lokalhistorie og slægtsforskning. Biblioteket hører under den almennyttige forening Danske Slægtsforskere. Vi bevarer vores fælles kulturarv, digitaliserer den og stiller den til rådighed for alle interesserede.

### Støt vores arbejde – Bliv sponsor

Som sponsor i biblioteket opnår du en række fordele. Læs mere om fordele og sponsorat her: <https://slaegtsbibliotek.dk/sponsorat>

### Ophavsret

Biblioteket indeholder værker både med og uden ophavsret. For værker, som er omfattet af ophavsret, må PDF-filen kun benyttes til personligt brug.

### Links

Slægtsforskernes Bibliotek: <https://slaegtsbibliotek.dk>

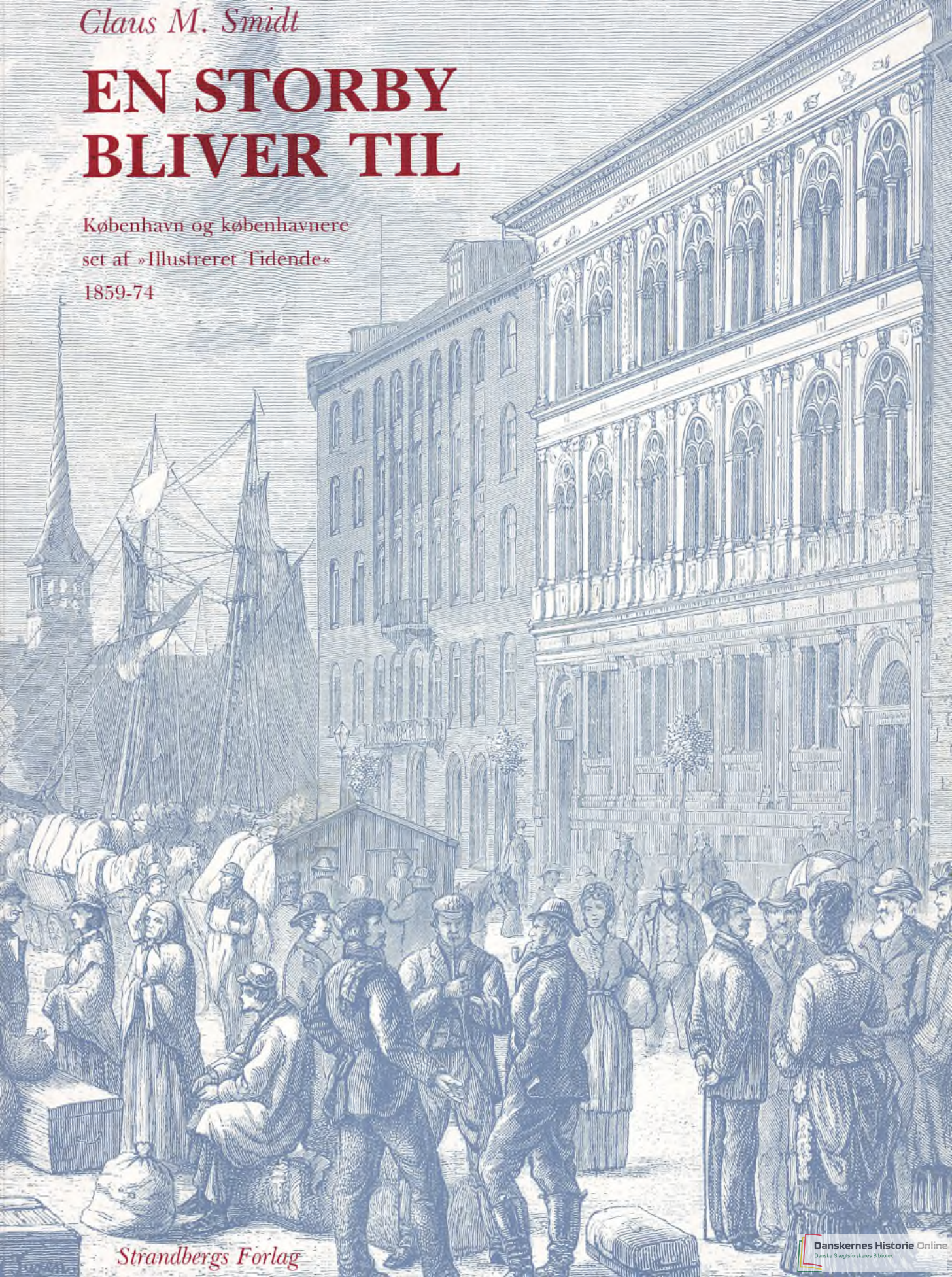
Danske Slægtsforskere: <https://slaegt.dk>



*Claus M. Smidt*

# EN STORBY BLIVER TIL

København og københavnere  
set af »Illustreret Tidende«  
1859-74



*Strandbergs Forlag*



# EN STORBY BLIVER TIL

*Claus M. Smidt*

# EN STORBY BLIVER TIL

København og københavnere  
set af »Illustreret Tidende«  
1859-74



*Strandbergs Forlag*

# Forord

*Interessen for forrige århundredes sidste halvdel er større end nogensinde. Emner som 1880ere, 1890ere, klunketid og vore oldeforældres dage forekommer ofte som bogtitler. Mærkværdigvis er det langt sjældnere, at de foregående årtier er behandlet. Det var dog i løbet af denne periode, at de epokegørende ændringer begyndte. Denne bog søger at rette lidt op på dette forhold. Med udgangspunkt i »Illustreret Tidende«s træsnit er det forsøgt at tegne et billede af København og dens indbyggere i årene 1859-74. Perioden dækker hermed bladets 15 første årgange.*

*Claus M. Smidt*

# Opbrud og idealer

Nutidens københavnere kan vanskeligt forestille sig den gamle by omkring midten af forrige århundrede. Endnu på dette tidspunkt henlå den med sine volde og byporte, bag hvilke de pyntelige klassicistiske huse og de mange tårne og spir dannede en fin helhed.

København var, i det mindste i H. G. F. Holm og andre samtidige kunstneres gengivelse, et romantisk syn. Dog, man må erindre sig, at disse fremstillede et forskønnet billede af hovedstaden beregnet på salg til honnorte borgere, der nødig ville have for krads en virkelighed med hjem til at hænge op på væggen. Man skal ikke lade sig besnære. Realiteternes København var anderledes: beskidt, ildelugtende og ubehagelig trang for langt størstedelen af den befolkning, der var stuvet sammen i den. Forklaringen er simpel.

Byens udstrækning omkring 1850 var i virkeligheden ikke forskellig fra den, den havde på Christian IVs tid, godt to hundrede år tidligere. Bebyggelsestætheden derimod var ganske anderledes; efter samme konges anlæggelse af Christianshavn i øst og udvidelsen i nord med Ny København, hvor Nyboder opførtes, var byen rig på byggegrunde. Og sådan vedblev det at være til langt op i 1700-tallet. Det var stadig muligt at skaffe ubebyggede grunde, og mange huse havde vidtstrakte haveanlæg. På et af disse, hvor tidligere dronning Sophie Amalies slot havde ligget indtil sin brand 1689, kunne man fra 1749 begynde byggeriet af en hel ny bydel, Frederiksstaden, til minde om det Oldenborgske kongehus' 300-års jubilæum. Endnu så sent som i samme århundredes slutning anlagdes nye gader med fornemme ejendomme, f. eks. i 1780erne

Kronprinsensgade på et gammelt adelspælæs grund, og i 1790ernes slutning Kronprinsessegade på et dertil afgivet stykke af Kongens Have. Men da byen i begyndelsen af 1800-tallet efter delvis genopbygelse efter branden 1795 stod færdig, var mulighederne for yderligere udvidelse slut. Man måtte ty til andre løsninger, og dem var der rigelig brug for.

Det samme område, der på Christian IVs tid var beboet af cirka 30.000 mennesker, havde 1850 cirka 130.000 indbyggere. Det siger sig selv, at denne enorme tilvækst, der især havde været stor i 1800-tallets første del, stillede krav til bebyggelsen. Udnyttelsesgraden sattes i urimelig grad op. Hvad der tidligere havde været ubeboede side- og baghuse lejedes nu ud; kældre, skure og loftshumre ligeledes, og dette kombineret med slette sanitære forhold gjorde efterhånden København til en uhumsk, stinkende by.

Hovedårsagen til miseren var, at militæret stadig betragtede byen som fæstning, og derfor håndhævede reglerne om demarkationsterrænets fortsatte ubebyggelse. Forholdet var det, at forsvaret af byen nødvendiggjorde, at området udenfor voldgravene forblev ubebygget, så det kunne bestryges af artilleriets kanoner. Hvad der alligevel blev opført, måtte kun være i én etage og kunne nedrives ved meldingen om, at en eventuel fjende nærmede sig hovedstaden. Den linie, indenfor hvilken der ikke måtte bygges, udgjordes af Falkonerallé-Jagtvej.

Der var dog undtagelser, idet adskillige anseelige bygninger langs søernes vestsider ragede op over det omgivende terræn. Således havde Skydeselskabet 1786 opført sin anseelige ejendom (idag Københavns By-

museum) på Vesterbrogade, og ved åen, der forløb, hvor Åboulevarden idag befinder sig, lå slottets gamle ladegård, der fungerede som fattiggård. Endvidere var der med skønsom hånd fordelt en række landsteder, hvor byens bedrestillede kunne nyde landlivets glæder. Disse var bl.a. Vodrofflund og Blaagaard, der dog begge ved 1800-tallets midte var omdannede til forlystelsessteder, og ved Dosseringen den meget anseelige Meyerske ejendom i to etager med mansardtag. Ved Østerbrogade lå Rosendal, kendt fra Christen Købkes maleri »En morgenstund på Østerbro«.

De mange undtagelser fra reglen, om at demarkationsterrænet skulle forblive ubebygget har været en irritationskilde i samtiden og har i forening med byens overbefolkningsproblem været medvirkende til, at man krævede fæstningen nedlagt. Det gik dog trægt med indrømmelserne. Det konservative militær ville nødtigt give sig.

En anden grund til at samtiden ønskede volde og byporte hen, hvor pebret gror, skyldtes den rigorisme, hvormed man håndhævede lukningen af portene klokken 12 om aftenen – kun ad Nørreport var det herefter muligt at komme ind mod betaling. Ligeledes voldte det problemer at få folk til fortsat at acceptere betalingen af konsumtionsafgiften. Man skulle ved indførsel betale bompenge for snart sagt alle varer. Om morgenen indtil portene åbnedes holdt der lange køer af handlende, der med deres belæssede vogne skulle ind til torvs og faldbyde varer til byens borgere. Portene var blevet symbolet på forbud og restriktioner. Ingen var i stand til at se, at de repræsenterede et malerisk islæt; ingen kunne forudse, at man et hundrede år senere gerne havde ønsket at have dem som håndgribelige minder om København indenfor voldene.

Imidlertid. Militæret var så småt ved at give sig. Det var til sinds at opgive demarkationsterrænet mellem Søerne og Falkoner Allé-Jagtvej linien. Som følge heraf fremsattes 1851 et forslag i Rigsdagen om flytning af den ydre grænse ind til Søerne. Den blev vedtaget og førtes ud i livet 1852. Hermed var »broerne«, d.v.s. Vesterbro, Nørrebro og Østerbro frigivet til bebyggelse, og de følgende år eksploderede boligbyggeriet i disse områder, især på Vesterbro og Nørrebro. Planlægning var ikke bystyrets stærke side. Bebyggelsen af forstæderne blev foretaget, uden at der overhovedet eksisterede love for, hvordan det skulle foregå. Resultatet kender man, netop nu i disse år foretages der oprydninger i de tæt bebyggede karréer, som tidens mange spekulanter uden blusel havde opført. Det eneste krav, bygherrene stillede til arkitekterne, gjaldt opnåelsen af så mange lejligheder som muligt på det mindst mulige areal. De høje korridorejendomme med små, sundhedsfarlige brandfælder blev resultatet.

1856 bragte det sidste offer fra militærets side. Dette år opgav det at opretholde København som fæstning. Det umiddelbare resultat heraf blev, at byens gamle porte i løbet af det følgende år alle blev nedrevet. Man følte lettelse ved at slippe af med de gamle symboler på stagnation og indetrængthed. Nu skulle også København have præg af europæisk storstad. Samme år fik hovedstaden tillige for første gang en regulær byggelov.

De hjemlige arkitekter og andre interesserede havde i løbet af 1850erne kunnet iagttage, hvorledes adskillige af de europæiske hovedstæder i lighed med København ekspanderede voldsomt. Ved landbrugets øgede mekanisering strømmede folk fra land til by, og fandt dér arbejde ved den hastigt voksende industri. Store nye kvarterer for arbejderne skød op om-





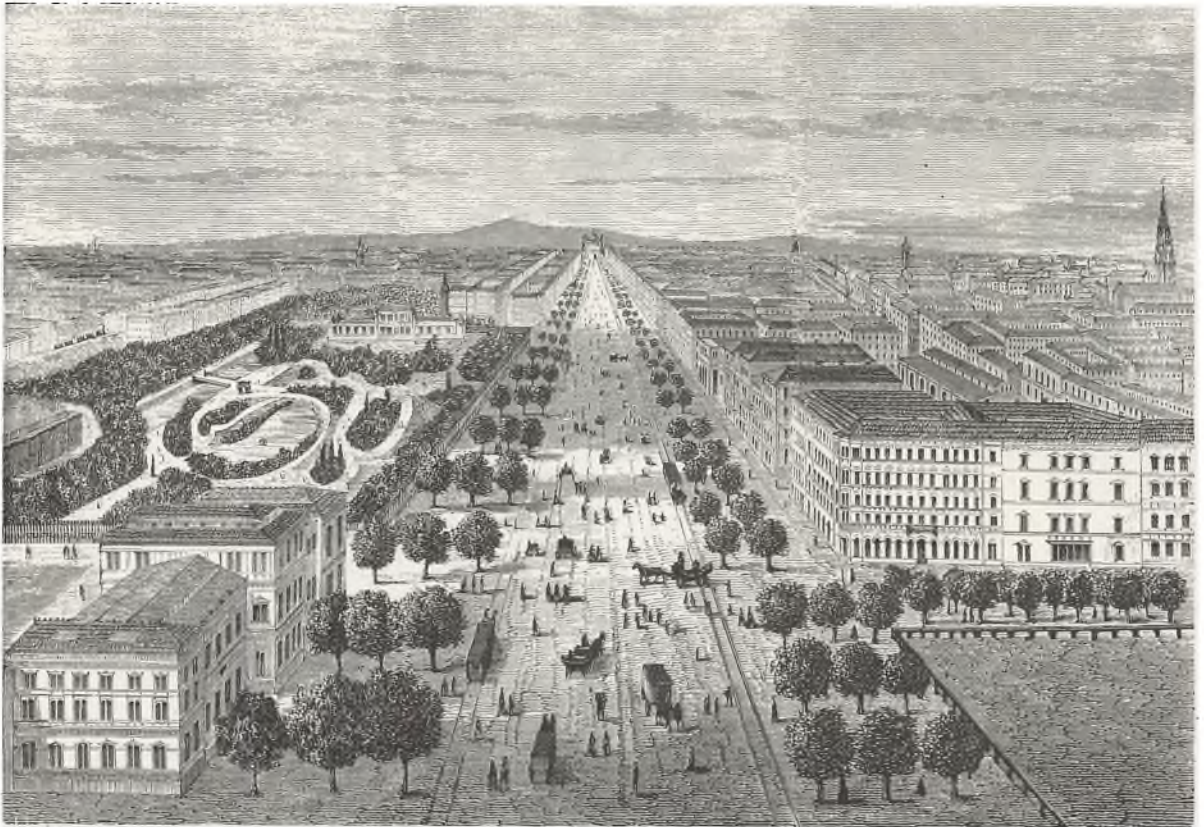
*Sceneri fra Paris. Det nye Vaudeville Teater på Boulevard des Italiens lå på en af baron Haussmanns nyanlagte boulevarder nær Place de l'Opéra. Teatrets elegante hjørneløsning genfandtes i København bl.a. i det noget senere opførte Dagmar-teater på hjørnet af Jernbanegade og Rådhuspladsen. Løsningen kunne også ses på Det københavnske Byggeselskabs huse på hjørnet af Østergade og Ny Østergade. Pariser-ånden gav København et pust fra den mondæne verden. – (Ill. Tid. bd. 9, 1867-68, s. 436)*

kring alle større byer. Det socialt utilfredsstillende byggeri, opført af spekulanter, blev et almindeligt problem over hele Europa. Men side om side med dette trivedes en honnet ambition, hvis grobund havde rødder i enevældens byplanlægning. Man ønskede monumentalitet. Ligesom barokken med storstilede anlæg havde samlet byerne omkring store pladser og boulevarder, ønskede man nu at skabe regularitet.

Bestræbelserne havde naturligvis sammenhæng med den interesse, tiden lagde

for renaissancens og barokkens arkitektur. Politisk set hører de sammen med Ludvig Napoleons tronbestigelse og det andet kejserdømme i Frankrig. Med prefekten for Seine-området, baron Georges-Eugène Haussmann som den udførende kraft blev Paris efter kejserens tronbestigelse 1852 reguleret med et net af boulevarder og elegante pladser, der bandt mange af de gamle gader og småpladser sammen til et stort hele. Med en brutalitet og hensynsløshed, der grænsede til det utrolige, lod man





*Fugleperspektiv af Ringstrasse i Wien. Gaden anlagdes ligesom de senere københavnske voldgader fra 1858 på den nedrevne volds jorder. Til venstre ses G. Semper og K. v. Hasenauers nye Museumsbygning og Stadsparken. De overdrevne dimensioner får det til at se uendeligt stort ud. – (Ill. Tid. bd. 14, 1872-73, s. 308)*

de brede chausséer bryde igennem gamle og tætbebyggede kvarterer for at forlene det andet kejserdømme med passende grandeur.

I Paris var man ikke ene om at gøre sådan. Wien, der nedlagdes som fæstning samtidigt med København, fik også sine pragtboulevarder. Her udnyttede man det gamle voldterræn, hvorpå man byggede den imponerende Ringstrasse, der omkranser den gamle by. For at give ringgaden præg af den store verden, placeredes en række offentlige bygninger og museer omkring den. Derved kunne man opnå et format over bygningerne, som private bygherrer sjældent turde binde an med.

Det wienske eksempel var umiddelbart det, som bedst opfyldte kravene for at blive forbillede for København. Situationen i de to hovedstæder med volde og voldgrave, der ikke mere skulle tjene deres oprindelige formål, var helt parallel. Imidlertid blev det københavnske voldterræn ikke lige med det samme frigivet til bebyggelse. Der skulle et langt politisk slagsmål til, før man kunne komme så vidt. Belært af erfaringerne fra frigivelsen af »broerne«, var både by og militær klar over, at man ikke en gang til ville afgive den spekulationsgevinst, der lå i, at grundpriserne steg voldsomt efter salget af terrænet. Provenuet var i broernes tilfælde gået lige i lommen

på de private ejere. Nu ville man sikre sig en rimelig del af kagen. Og økonomisk, som man var, skænkede ingen det nogen tanke, at det var en brutal idé at bebygge hele det gamle voldterræn. Uden tøven tænkte man sig det store grønne område tæt bebygget med karréer.

Arkitekten F. Meldahl kæmpede dog bravt for at undgå, at voldterrænet blev tæt bebygget. Som medlem af byens borgerrepræsentation førte han det synspunkt frem, at man i stedet burde anvende det i forvejen grønne område som et tiltrængt parkbælte omkring byen. En del af dette gennemførtes med Ørstedsparken, Botanisk Have og Østre Anlæg som resultat. Den indre side af voldområdet, nemlig anlæggets side ind mod byen har næppe på samme måde bragt sindene i oprør, for her synes der ikke at være de store divergenser. Alle har været enige om det rigtige i at lade den egentlige vold blive til den ring af boulevarder, der kom til at omkrænse den middelalderlige by. Den københavnske ringgade kom til at bestå af Vester Boulevard, Nørre og Øster Voldgade, alle brede alléer med afgjort fransk/østrigsk proveniens.

De tekniske fremskridt i 1800-tallets midte gjorde Europa mindre. Man fulgte i endnu højere grad end tidligere med i, hvad der foregik overalt, og lod sig påvirke på alle områder. Og naturligvis hører ugebladene med i denne sammenhæng. Fænomenet havde talrige europæiske fortilfælde og kom til Danmark med »Illustreret Tidende«. Fire af tidens førende forlag: H. O. Delbanco, G. E. C. Gad, F. Hegel og C. C. Lose gik sammen i det såkaldte »Forlagsbureauet i Kjøbenhavn« og udgav fra 2. oktober 1859 dette landets første illustrerede ugeblad.

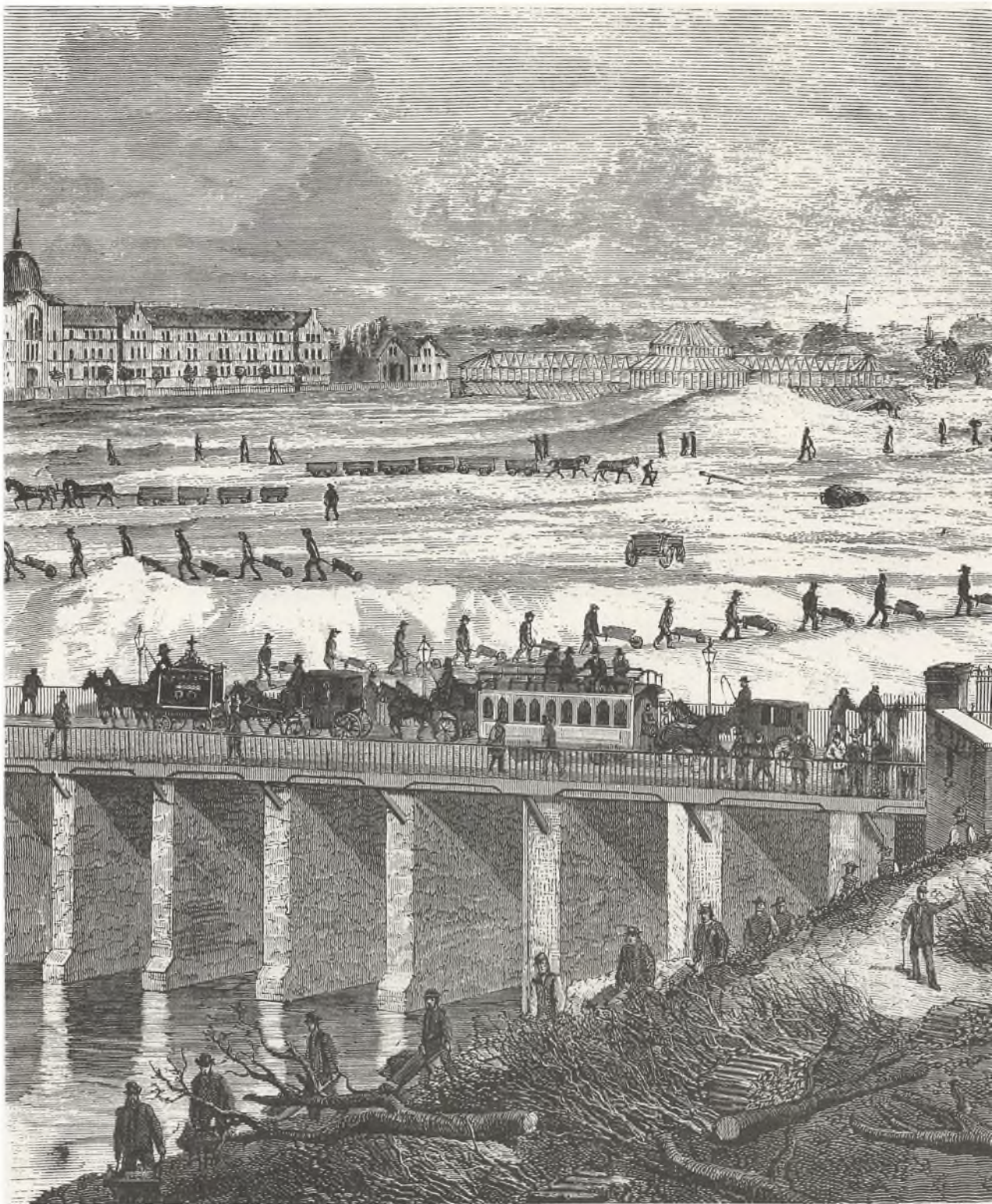
Den danske presse blomstrede op allerede i 1840'erne og fik enevældet til trods et bid og snært over sig, som den siden holdt. At Illustreret Tidende kom til at

høre hjemme i dette selskab er synd at sige. Det blev i stedet borgerskabets ugeblad, elskværdigt og fornøjeligt, småborgerligt og harmløst, dog næsten racistisk og intolerant, når »fremmede« blev behandlet. Man skal dog ikke lade sig afskrække, bladet kan udmærket anvendes den dag idag, for det giver et præcist signalement af daltidens borgerskab. Illustreret Tidende var nemlig, hvad man med et nutidigt ord kalder målrettet. Bladets redaktionelle linie sigtede mod den skare, man på forhånd havde regnet med som købere. Trediestand havde den franske revolution kaldt den, men børnebørnene havde lagt de jacobinske tanker bag sig og taget adelens idealer til sig. Takket være stuk og jern kunne den ny industri skaffe borgerskabet omgivelser, der kunne tilfredsstille selv den mest kræsne adel.

Disse potentielle, borgerlige læsere var optændt af tidens mondæne strømninger i udlandet, og Illustreret Tidende kom ikke til at skuffe dem med beretninger om, hvorledes Paris, New York, Wien og andre storsteder forstod at blænde op for en pragt af hidtil ukendt storhed. I begyndelsen blev det fortrinsvis udlandet, der kunne levere celebret stof til bladet, men efterhånden lykkedes det også hist og her at opnå et københavnsk glimt af storstad. Således kunne Vesterbrogade lige udenfor den nu nedbrudte Vesterport godt anvendes, når man overdrev perspektivet lidt og lod et mylder af mennesker, hestekøretøjer og sporvogne give partiet en livlighed af næsten parisisk karakter.

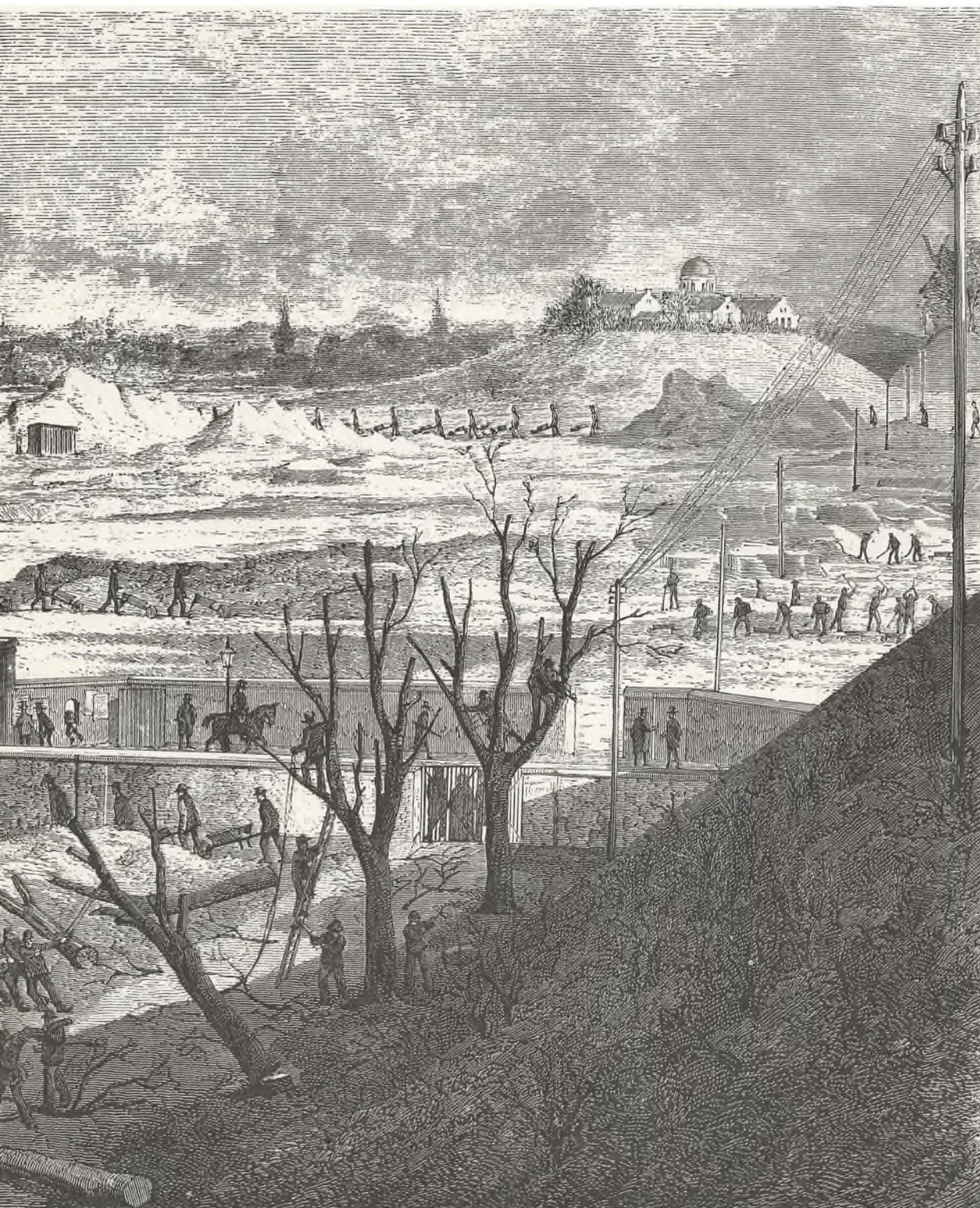
Det store modelune gennem 1800-tallets anden halvdel var udstillinger. En af de første foregik i London 1851, og til denne havde arkitekten Joseph Paxton opført det ufatteligt store Crystal Palace. Et udstillingstempel i jern og glas. Det, som betog de fleste, var næppe bygningens skønhed, men snarere dens dimensioner. Og det var





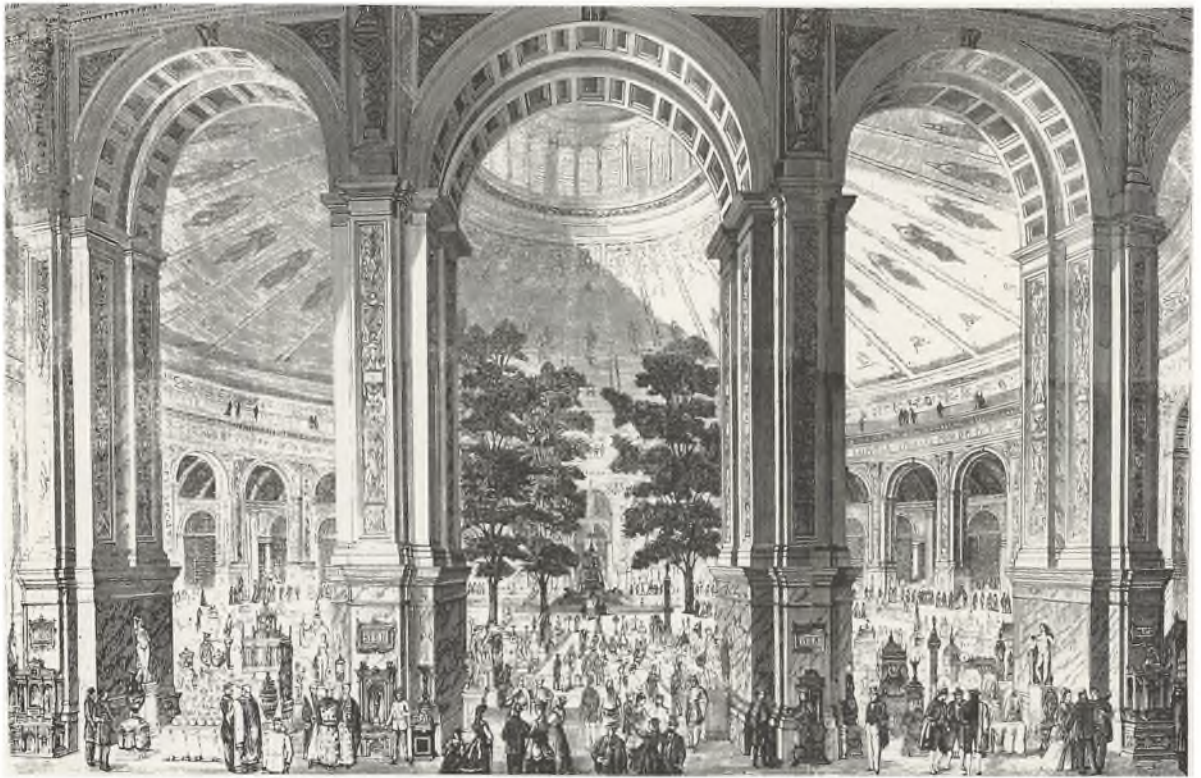
*Udsigt over en del af det gamle fæstningsterræn udfor Nørreport. I baggrunden til venstre det nye Kommunehospital. Til højre Observatoriet. Begge bygninger opførtes efter Christian Hansens tegninger som de første på det frigivne glacis. I midten ses Botanisk Haves væksthuis under opførelse. På broen ses et ligtog med rustvogn*





forrest og ledsagende vogne efter. [Bernhard Olsen]. Firkantet parantes i billedteksterne markerer den tegnende kunstners navn. – (Ill. Tid. bd. 14, 1871-72, s. 209)





*Rotunde til verdensudstillingen i Wien, 1872. Under den svimlende kuppel og de hushøje buer forsvinder mennesket. – (Ill. Tid. bd. 14, 1872-73, s. 98)*

vel det, det egentlig drejede sig, når man foranstaltede udstillinger, at imponere ved at stille så mange ting sammen i de størst mulige formater. Stormagasiner var stadig en ukendt luksus, men med de store udstillinger som inspirationskilde lå de lige om hjørnet, og ikke længe efter kunne Paris opvise eksempler på sådanne varehuse, hvor al verdens pragt lod sig se og købe.

Nu er det imidlertid at give et for ensidigt billede af Illustreret Tidende, hvis man kun tror, at indtrykkene fra udlandet blev anvendt i en enkelt sags tjeneste. Bladet havde naturligvis mange strenge at spille på. Alle havde de en fællesnævner: at det var inden- eller udenlandske nyheder, der var illustreret ved et eller flere træsnit. Derved fik informationerne naturligvis en grad af autenticitet over sig, som datiden

ikke var særlig fortrolig med på forhånd. En ting var at bringe en lidt sladderagtigt skildring af Napoleon III, det var dog set før, noget andet og uhyre nærværende for læseren var det, når det ledsagedes af et rigtigt portræt. Man kunne sidde med kejseren i skøddet og bogstaveligt talt være tæt inde på livet af ham.

I næste nummer kunne man få beretninger fra den anden side af jordkloden, ledsaget af billeder af de tildragelser, der var omtalt. Bladet spillede bevidst på at sammenblende stort og småt, dog ofte med lay-outmæssige urimeligheder som resultat; det ene øjeblik et vue fra den store verden, det næste ét fra en jysk provins-idyl.

Træsnittet eller xylografiet var ikke nogen ny opfindelse, faktisk havde det siden



Det fashionable stormagasin »Au Tapis Rouge« i Paris. – (Ill. Tid. bd. 14, 1872-73, s. 4)

Gutenbergs tid været et væsentligt supplement til det trykte ord. Men især gennem 1600-tallet, 1700-tallet og begyndelsen af 1800-tallet var kobberstikket blevet den foretrukne illustrationsform. Træsnittet havde den fordel, at selve trykningen kunne foretages sammen med trykningen af den øvrige bogside, mens kobberstik fordrer, at man har to trykgange. Til 1800-tallets mange tidsskrifter og blade kom træsnittet i den såkaldt tonede udgave atter på mode. Toningen bestod i, at træet ikke som tidligere blev udført i langtræ, men i stedet i endetræ, hvad der gav bedre muligheder for de sindrigt udførte små parallelle og krydsende streger, der gav liv til stikket. Den fælles trykgang gav ligeledes et ensartet præg, der virkede mere velvalgt og ligetil end teknikken med kobber-

stik, der uvægerligt havde et præg af eksklusivitet over sig. Endvidere var der jo den åbenbare økonomiske fordel ved det billigere træ.

Skønt et stort antal af træsnittene i Illustreret Tidende er uden kunstnernavn, er mange af dem skåret efter kendte kunstneres forlæg. En del af tegnerne er, hvad man kan kalde professionelle bladtegnere. Her tænkes på den satiriske tegner P. C. Klæstrup (1820-82), der skønt han ikke var noget stort talent, indtager en agtværdig plads i dansk journalistiks historie. Han var således allerede med i 1840'erne, hvor han bl. a. medvirkede ved M. A. Goldschmidts »Corsaren«. I samme gruppe kan to andre tegnere henregnes: Knud Gamborg (1828-1900) og Chr. Deichmann (1832-97). Særligt Gamborgs indsats ved Illustre-



ret Tidende er betydelig; hans motiver er ofte ene om at repræsentere et socialt islæt i det ellers lidet socialt bevidste blad. Deichmann, der hovedsageligt kendes fra en række noget grovkornede karikaturer, som han i sine senere år faldt bød rundt omkring på københavnske værtshuse, var oprindelig billedhugger. Til Illustreret Tidende leverede han flere udmærkede tegninger af et mere topografisk tilsnit. De kan minde om dem, den senere stifter af Dansk Folkemuseum (nu Frilandsmuseet) Bernhard Olsen (1836-1922) i en årrække tegnede for bladet. Bernhard Olsens mange bidrag er præget af solidt og godt håndværk. Deres lighed med mange af de usignerede træsnit fra den senere del af perioden i bladet gør det fristende, også at tilskrive ham disse.

De to marinemalere Carl Baagøe (1829-1902) og Carl Neumann (1833-91) er ligeledes blandt de medvirkende tegnere, dog som oftest med maritime billeder. En del tyder dog på, at Baagøe, der var med fra begyndelsen, har tegnet mange af de tidlige, usignerede tegninger. I de senere år af den omhandlede periode dukker der nogle malere op, som har fået plads i den finere del af dansk kunsthistorie. Otto Bache (1839-1927), der bl. a. med sit store maleri på Frederiksborg-museet af »De

Sammensvorne rider væk efter Mordet i Finderup Lade« har placeret sig som en af vore mest fremtrædende historiemalere, har leveret tegninger til Illustreret Tidende igennem mange år. Også den senere verdensberømte kgl. portrætmaler Laurits Tuxen (1853-1927) har i sin ungdom tegnet til bladet. Omslagets tegning fra 1873 af Havnegade med et udvandrer-skib er formentlig et af hans tidligst kendte værker. Maleren Vilhelm Pacht (1843-1912) skal også nævnes, især da han efter sin optræden ved bladet blev en kendt pioner indenfor den moderne reproduktionsteknik.

Illustreret Tidende fik dog de forskellige kunstnere til trods et enhedspræg over træsnittene, der formentlig har bevirket, at publikum kun sjældent opfattede kunstnerne bag træsnittene. Som sådan dannede det forbillede for de moderne aviser, hvis fotografer næppe heller af det læge publikum opleves som individuelle kunstnere. De relativt få gange, hvor illustrationerne i bladet virkelig skiller sig ud, skyldes udenlandske træsnit, ikke mindst fra London. De har en helt anden tone over sig og er ofte langt mere maleriske, end vore hjemlige kunstnere og xylografer kunne være det i deres billeder.

# Byen tager form

Vil man vide noget om et blads holdning til et spørgsmål, hvad er da bedre end at lade det selv komme til orde. Illustreret Tidende giver i sin første årgang et glimrende bidrag til forståelsen af hvad det var, man ønskede at fortælle om København. Det hedder, at »naar man en Dag skulde forevise sin kjære gamle Fødeby Kjøbenhavn og dens deilige Omegn for en eller anden Udlænding, eller naar man fik Besøg af en gammel ærværdig Jyde, der ikke havde været i Kjøbenhavn siden Frederik VI hver Onsdag og Søndag foretog sine Promenader tilvands i Kanalerne i Frederiksberg-Have og ret vilde imponere ham ved at lade det nuværende Kjøbenhavn vise sig i sin hele Herlighed contra hin adstadige Hovedstad for tyve til tredive Aar siden, der, naar den var i sit kaadeste Humeur kun formaaede at opdrive lidt Musik ved Kastelsvolden og Promenade i Kongens-Have eller i det høieste en Dyrehavstour hvis man ikke vilde lade sig nøie med en Thevands-Svir i Frederiksberg-Have – hvorledes skulde man da anlægge Touren for at naae et saa glimrende Resultat som muligt ?«

Naturligvis undlader bladet ikke selv at svare, hvad man kunne ty til for ret at imponere sin gæst. Det bliver en promenade, der koncentrerer sig om at nyde landlivets forlystelsessteder, nemlig en rejse fra Dyrehavsbakken med afstikkere til Bellevue og Skovshoved. Herfra går turen til det sprudlende centrum for søndagens udflugt: Frederiksberg Runddel. Omnibusser og droscher optager pladsen, hovedstadslivet pulserer. Efter at have skævet ind til nogle af alléens elegante traktørsteder og teatre bliver rejsens egentlige mål forlystelsesetablissementet Alhambra. Som

så mange af tidens morskabssteder var også dette Georg Carstensens værk, oprettet året før hans død 1857 som en konkurrent til Tivoli. Skønt det nåede at krakke kort efter skaberens bortgang, blev det et søgt sted. Man tror det gerne, den forunderlige mauriske moské må have været en oplevelse for den ubefæstede jyde, der ikke havde været i hovedstaden siden Frederik VI's dage. Skønt mauriske bygninger ikke var ukendt for den romantiske havestil – mange af dens billedværker indeholder eksempler på sådanne bygninger – så havde ingen danske haver tidligere kunnet opvise noget lignende. At det københavnske publikum ikke udøvede islams religion her i Aladdins slot siger sig selv. Tevand, musik og scenekunst fyldte rummet under de mauriske hesteskobuer.

Imidlertid havde man allerede passeret et andet forlystelsessted, det såkaldte »Sommerlyst«, hvis placering var hjørnet af Frederiksberg Allé og Allégade. Det lå side om side med et tredje kendt etablissement, »Alleenberg«. På Sommerlysts grund opførte arkitekten H. C. Stilling siden, i 1880ernes midte, en musikpavillon, der endnu indgår i det nuværende Aveny Teater.

Traditionerne har været trofaste mod Frederiksberg Allé og Vesterbrogade, når det gælder forlystelseslivet. Allerede fra Frederik VI's dage var der vokset en formelig underholdningsindustri op på disse kanter. Begyndelsen var gjort med det lille beskedne sted overfor Den kgl. Skydebane på Vesterbrogade, hvor pantomimen vandt sine første sejre, Casortis Pantomime, siden kaldtes det Vesterbros Morskabsteater. Heller ikke traktøren Lars Mathiesen skal glemmes, det var ham, der



*Forlystelsesstedet Alhambra på Frederiksberg Allé. Det mauriske tempel opførtes 1857 af den energiske Georg Carstensen, der herved skabte en konkurrent til det af ham selv stiftede Tivoli. Scenerummet var da landets største. – (Ill. Tid. bd. 1, 1859-60, s. 411)*

en lang række år før århundredets midte forlystede hovedstadens studenter, hans sted er siden indgået i etablissementet Lorry.

Den beskedne start og de mange mindre knejper kunne næppe have interesseret Illustreret Tidende, men da omfanget og formatet efterhånden var med til at gøre helhedspræget mondænt, var bladet på pletten. Den skyggefulde, smukke gade var peu à peu blevet forandret til en parisisk boulevard, ikke den vi kender idag, for den henter sit galliske præg fra de mange fransk udseende »palæ«-ejendomme opført omkring århundredeskiftet, men i stedet var det den løsslupne forlystelsestone, der var over alléen, der gav den et pust af Paris. Denne tone har bladet forstået at indfange og videregive, her var for alvor noget af den ånd, som det ambitiøse publi-

kum måtte formodes at ønske. Hvad var en storby uden elegante musikpavilloner eller teatre?

Hovedstaden havde dog allerede gennem adskillige år haft sit Tivoli. Georg Carstensen, der var byens første forlystelseskonge, havde 1842 fået kgl. tilladelse til udenfor byens Vesterport i tilslutning til stadsgraven at indrette »Kjøbenhavns Tivoli og Vauxhall«, der åbnede året efter. Dets bygninger fik alle et let og fint anstrøg i orientalsk stil, opført i træ, så de også dermed opfyldte kravene for demarkationsområdets bebyggelse. Arkitekten var H. C. Stilling. Han havde et særligt tag på at forme disse småbygninger. Desværre er de alle siden erstattet af nye og større huse. Ikke alene ved Carstensens Sommer-Tivoli virkede han; også ved dennes Vinter-Tivoli, bedre kendt som det senere teater





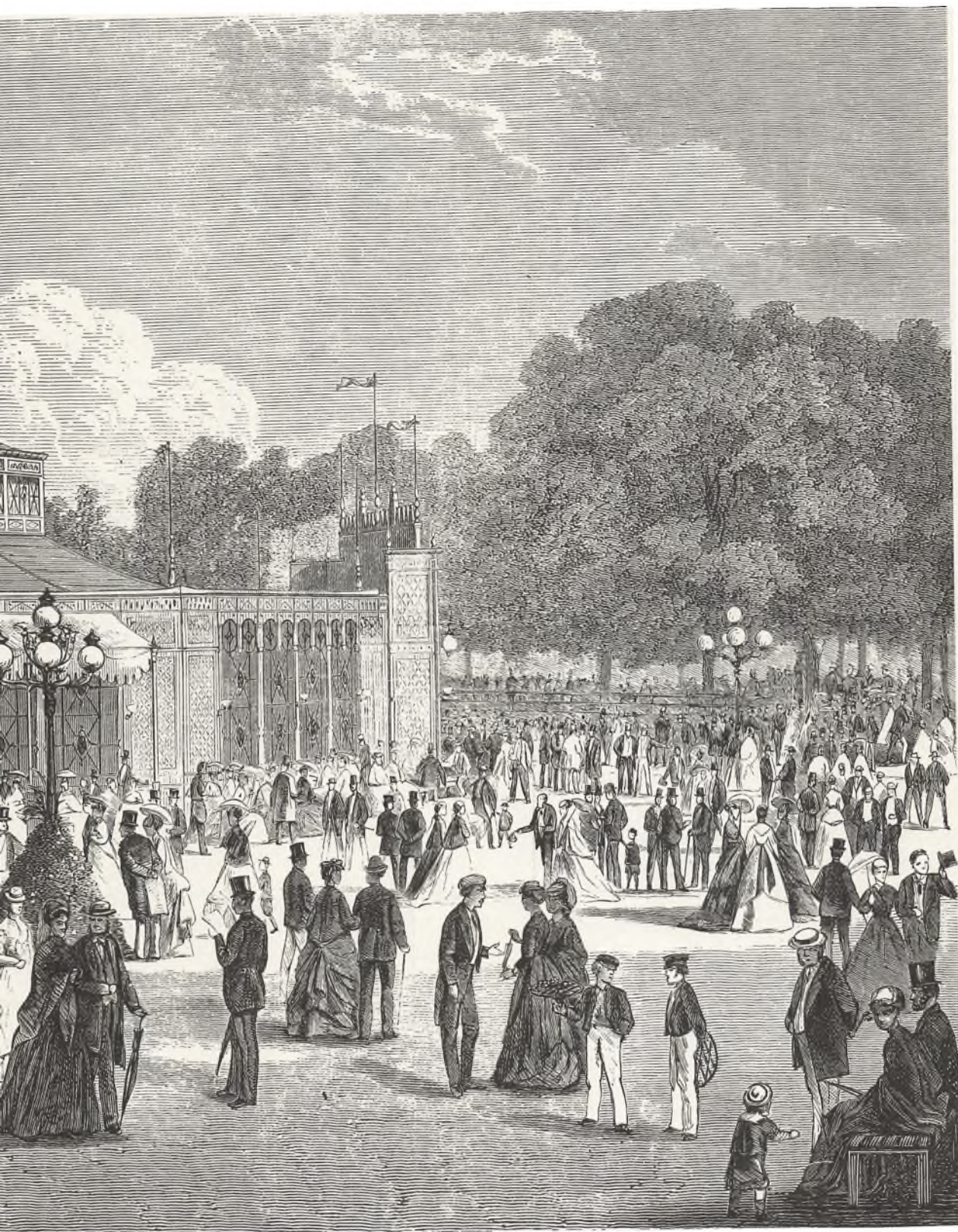
r to  
iske  
kobuer  
kestret  
erende  
olis  
rtsal.  
i. Hell-

Tid.  
4,  
'73, s.









mn 1863. – (Ill. Tid. bd. 9, 1867-68, s. 397)



Casino i Amaliegade, byggede Stilling for Carstensen. Men også dette er beklageligvis nedrevet. Teatre og forlystelsessteder har sjældent nogen lang levetid.

Når Illustreret Tidende beskæftigede sig med Tivoli var det selvsagt, fordi emnet var uhyre populært. Men netop i 1860erne opførte arkitekten J. A. Stillmann den nye Koncertsal ligesom Stilling opførte Basarbygningen. Med anvendelse af en pudsigt blanding af mauriske og kinesiske stilelementer blev koncertbygningen i familie med Alhambra. Under et østerlandsk tag kunne det københavnske publikum her forlyste sig med at lytte til dirigenten og komponisten H. C. Lumbyes orkester. I dette festlige rum har Champagnegaloppen lydt manganen gang. Beklageligvis blev bygningen schalburgeteret 1944, så heller ikke den eksisterer mere. Tivolis indgangsparti var indtil det nuværende opførtes 1890 af mere beskeden karakter. Til venstre for det lå en af de mange pavilloner, hvori der var restaurant. Den lød det makabre navn Ligkisten. Her serveredes tevand, og fra terrassen kunne man iagttage det pulserende liv på Vesterbros Passage, således hed på dette tidspunkt Vesterbrogades begyndelse. Efter Vesterports nedrivning havde åbningen mellem voldene dannet det såkaldte »gab«. 1869 overtog kommunen efter lange forhandlinger om fæstningsterrænets anvendelse voldene, der herefter de følgende år sløjfedes på de stykker, hvor de nye parker ikke skulle anlægges.

Hermed lå mulighederne åbne for at bringe forstaden Vesterbro i forbindelse med selve byen. På det gamle Halmtorv, hvor nu Rådhuspladsen befinder sig, havde der før voldenes fald hersket et næsten landligt præg. De lave huse ind mod byen havde ikke nævneværdigt forstyrret idyllen ved Vesterport. Den maleriske vold og bastion med Luciemøllen – kaldet Lus-

semøllen i folkemunde – havde kun bidraget til det landlige islæt.

1867 havde man anlagt en dæmning over voldgraven. Herved kunne den gamle allé, der førte ud til den ved Trommesalen beliggende Accissebod, fortsættes helt ind til byens nye plads, der stadig benævntes Halmtorvet. Rummeligheden må have været en nødvendighed. Vesterbrogade førte ud til den nye Hovedbanegård. Den første, der 1847 var blevet opført der, hvor den nuværende ligger, afløstes 1864 af en banegård af virkelige dimensioner. Arkitekten J. D. Herholdt opførte den imponerende bygning, der hentede sine forbilleder i Europas store banegårde i Paris og London. Der var i jernbanens ungdom en forbavsende lighed mellem stationerne over hele kontinentet og England. De opførtes overalt efter samme skabelon.

Hovedstadens nye banegård har virkeligt bragt bud om en ny tid. Kontrasten mellem den, der befandt sig på Palads' nuværende sted, og det fredelige, lille Halmtorv har været enorm. Under perronens vældige tøndehvævede trækonstruktion har datidens mennesker følt det svimle. Og hvordan må københavnerens jyske gæst fra Frederik VI's dage ikke have følt sig her.

Vesterbro Passages landlige præg var nu stadig ikke til at komme uden om, så længe den ikke var bebygget med andet end lave Tivolipavilloner og deslige. Skulle den have rigtig parisisk boulevardstemning over sig fordrede det anseelige ejendomme i mange etager langs dens sider. Det blev der rådet bod på. Industriforeningen, var i de tider en meget foretagsom institution, når det gjaldt »fremskridt« i snart sagt alle retninger. 1872 foranstaltede foreningen, inspireret af udlandets mange store udstillinger, en nordisk industriudstilling. Til dette formål opførte arkitekten Vilhelm Klein 1870-72 et stort



Hovedbanegårdens hal med tømrermester J. W. Unmacks imponerende træbuer. Under denne himmel kunne man føle det svimle. Virkningen var af lignende storhed, som den man fandt under kuplen i Peterskirken eller Hagia Sophia i Istanbul. – (Ill. Tid. bd. 6, 1864-65, s. 21)



J. D. Herholdts nye hovedbanegård, der opførtes 1865 på det nuværende Palads Teaters grund. Den pompøse bygning var en banegård i den store stil. Paris og London havde dem ikke bedre. – (Ill. Tid. bd. 6, 1864-65, s. 20)



kompleks, hvis centrale overdækkede hal kunne indholde lidt af den storhed i formatet, som kendetegnede udlandets udstillingsbygninger.

Hermed var udstillingsfeberen over os, og den varede ved århundredet ud med kulmination i 1888, hvor Martin Nyrop opførte den kæmpemæssige træbygning til »Den nordiske Industri-, Landbrugs- og Kunstudstilling i København« på Rådhusets senere grund. Men hvor Nyrops hus var opført som en træbygning, der efter brug blev nedrevet, så var Kleins Industriudstillingsbygning bygget af mursten. Dens levetid blev længere, men den er dog nedrevet for få år siden og har givet plads til den ny bygning for Industrirådet.

Den store udstillingshal, der fik lys gennem et stort glastag, blev gengivet i Illustreret Tidende som et rum af kæmpemæssig størrelse. Perspektivet blev overdrevet, så det hele synede af noget mere, men opbuddet af varer har dog uden tvivl været usædvanligt. Skønt København på dette

tidspunkt havde set de første varehuse eller stormagasiner dukke op, har ingen af dem formået at præstere noget lignende.

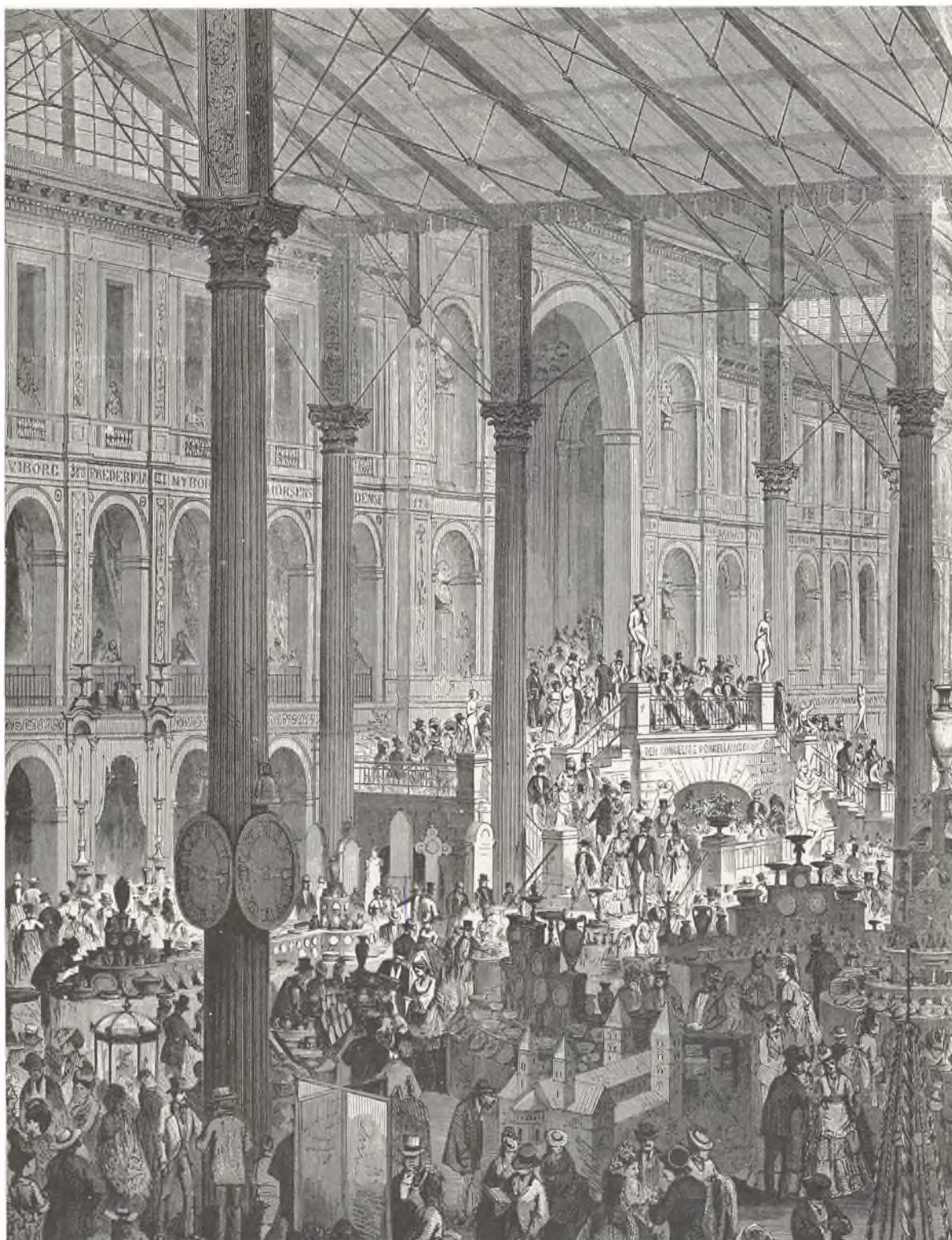
Emnerne omhandlede alle slags industrivarer, og dette skal tages i videste betydning. Det samme gælder kunsten, der her gjorde sit indtog i den kommercielle verden. I de dage anså man ikke afstanden mellem kunst og industri for så stor.

Den store grund overfor lå endnu ved Kleins udstillingsbygningens opførelse ubebygget hen. 1873 købte tømrermester G. F. Bock grunden for den uhyre sum af 900.000 kr. I huj og hast blev Klein sat til at tegne en passende pendant til sit første kompleks på Vesterbrogade. Projektet blev gengivet i Illustreret Tidende, det skulle hedde Axelhus. Klein fortæller selv andetsteds, at forbilledet var Theophilus Hansens Heinrichshof i Wien. En forbigående økonomisk krise tvang dog Bock til at sælge af grunden, og i stedet lod han 1873-74 opføre to huse – dels hjørneejendommen mod Rådhuspladsen, dels det næste hus imod Passagen – ligeledes efter tegning af Klein. Hermed var Vesterbros Passage blevet en passende optakt til den ny storby. Med opførelsen af National-Scala, Cirkus-Bygningen, og siden Dagmar-Teatret samt anlæggelsen af Vester Boulevard nåede man at virkeliggøre de udenlandske idealer. Renaissance havde

*Vilhelm Kleins Industriudstillingsbygning på hjørnet af Halmtorvet (Rådhuspladsen) og Vesterbros Passage. Det store hus blev opført med henblik på Den nordiske Industri- og Kunstudstilling 1872, og det var det første på den nyanlagte boulevard. (Ill. Tid. bd. 11, 1869-70, s. 285)*







*Industribygningens centrale glashal med den store udstilling. Iblndt det uhyre opbud af nordisk porcelæn ses en model af den på dette tidspunkt under opførelse værende Viborg domkirke. [Knut Ekwall & Chr. V. Nielsen]. (Ill. Tid. bd. 13, 1871-72, s. 368)*





*Tømrermester G. F. Bock's to ejendomme på hjørnet af Vesterbro's Passage og Halmtorvet. Arkitekten var Vilh. Klein, det venstre hus eksisterer endnu. – (Ill. Tid. bd. 15, 1873-74, s. 262)*

gjort sit indtog. Søjler, pilastre, karyatider samt friskulpturer på bygningerne stod i skærende kontrast til de nøgterne klassicistiske huse, som den gamle by indenfor voldene kunne opvise. En pragtelskende generation af københavnere har ikke ænset, at glimmeret måske var lidt rigelig overfladisk. For dem stod den nye tids frembringelser som underværker.

Det næste kvarte århundredes salonmalere har skønnet på den mondæne ramme, der hermed var skabt om Københavnerlivet. Hvor ofte er ikke motiver herfra blevet malet. Man kan dårligt forestille sig en maler som Paul Fischer uden Vesterbros Passage.

Brokvarterene gav ellers kun få motiver til Illustreret Tidende. Bladet savnede her decente motiver, som det kunne give videre til sine læsere. Undtagelser er der dog; således en livlig skildring af vinterlivets fornøjelser med skøjteløbere på Peblesøen 1869. Stormen suser i træerne, det er øjensynligt svært at holde sig

stående i den stærke blæst. I baggrunden ses den endnu fortrinsvis lave bebyggelse på vestsiden af søen. Endog Ladegaarden anes. Den havde ikke noget godt navn. Oprindeligt var den opført 1621 som ladegård for Københavns slot, hvis jorder strakte sig herfra og langt ud mod omegnens små landsbyer. Omkring gården anlagdes bastioner og voldgrav, idet den indgik i byens fæstningsværker. Kun hovedbygningen fik en lang levetid, idet avlsbygningerne blev nedrevet kort efter Christian IVs død. Nu var her en række skiftende institutioner, bl. a. åndssvageanstalt, indtil denne overgik til Skt. Hans ved Roskilde 1814. Herefter var den tvangsarbejdsanstalt for Københavns fattigvæsen, eller som man i reglen blot sagde dengang: fattiggård.

Fæstningskarakteren har øjensynligt inspireret arkitekten J. D. Herholdt, da han 1859 opførte sin egen villa overfor på hjørnet af Ewaldsgade og Ladegaardsvejen som en veritabel vandborg med omgi-



vende grave. Det iøvrigt italiensk inspirerede »castello« har et markant pyramidetag med små pinakler – tårne – på hjørnerne. Villaen ligger her endnu, i vore dage noget klemmt inde, i selskab med høje etageejendomme.

På Peblingsøens østside anlagdes ved fæstningsterrænets nedlæggelse Nørre Søgade. Den erstattede en idyllisk sti, kaldet »Ægteskabsstien«. Som den første bygning på denne strækning opførtes 1871 Den katolsk-apostoliske Kirke. Arkitekten, J. Belcher, var engelsk, og det samme blev byggestilen, der tilførte den nye gade et spændende og fremmedartet element. Hestekøretøjer og sporvogn giver i bladets billede

*Vinterscene ved Peblingsøen med skøjteløbende mennesker. Til venstre ses jernbanelinien, der da løb ved siden af Gyldenløvesgade. Til højre for den høje ejendom ses Ladegården og atter til højre for den arkitektoniske J. D. Herholdts egen villa. [Gustav Broling] (Ill. Tid. bd. 10, 1868-69, s. 159)*



herfra gadelivet tilpas karakter af storby. Tager man fejl, eller er det dog et hold gadefejere fra Ladegaarden man ser i billedets venstre side?

Skønt det egentlige Nørrebro aldrig rigtig gør sin entré i Illustreret Tidende, er der dog undtagelser. Således havde man sørget for at indgangspartiet til bydelen, når man kom inde fra byen, havde et vist tilsnit af elegance. Skønt karréerne bag facaderne indeholdt en bagside af tilværelsen, som bladet ikke havde nogen interesse for, så udgjorde det pompøse byggeri rammen om en begivenhed, som ramte alle københavnske hjem, også de rigeste, nemlig begravelsen. Det var ad denne vej, så at sige enhver borger i hovedstaden, rig eller fattig, blev transporteret på den sidste rejse til Assistens kirkegård. De gamle begravelsespladser omkring byens kirker var fyldt til randen, og fra 1800-tallets begyndelse blev langt de fleste begravet på Assi-





*Parti fra Søerne med den nyanlagte Nørre Søgade. Til højre den første bygning på denne strækning, imod Peblingesøen. – (1)*





Anglikansk-apostoliske Kirke, opført i engelsk-gotisk stil. Til venstre bag bådens ryggede skorsten Nørrebro's facader  
d. 12, 1870-71, s. 387)

stens, med mindre der var tale om hærens eller flådens personel, der jordedes på Garnisons og Holmens Kirkegårde. I umiddelbar nærhed – i Møllegade – lå iøvrigt den jødiske kirkegård.

For de stakler, der boede uden for byen var der ingen frelse at hente her. Man måtte vandre ind til Trinitatis kirke, hvis man ønskede at komme til gudstjeneste. Mens det kneb med viljen til at skaffe de dårligt stillede ordentlige boliger, så var der altid »en Deel agtede Medborgere, som følte dyb Trang til et Guds Huus i større Nærhed«. Ved ihærdigt indsamlingsarbejde lykkedes det dem at få samlet så megen kapital sammen, at det blev muligt at begynde opførelsen af en kirke på Nørrebro. Skt. Johannes kirke, der på bedste mondæn vis placeredes for enden af Fælledvej som et barokt point-de-vue, blev i årene 1856 til 61 bygget som en gotisk katedral. Dimensionerne var nok lidt mere beskedne, men de pauvre omgivelser taget i betragtning gjorde den til et afgjort midtpunkt i den nye bydel. Hovedstadens indvånere valfartede herud for at se vidunderet.

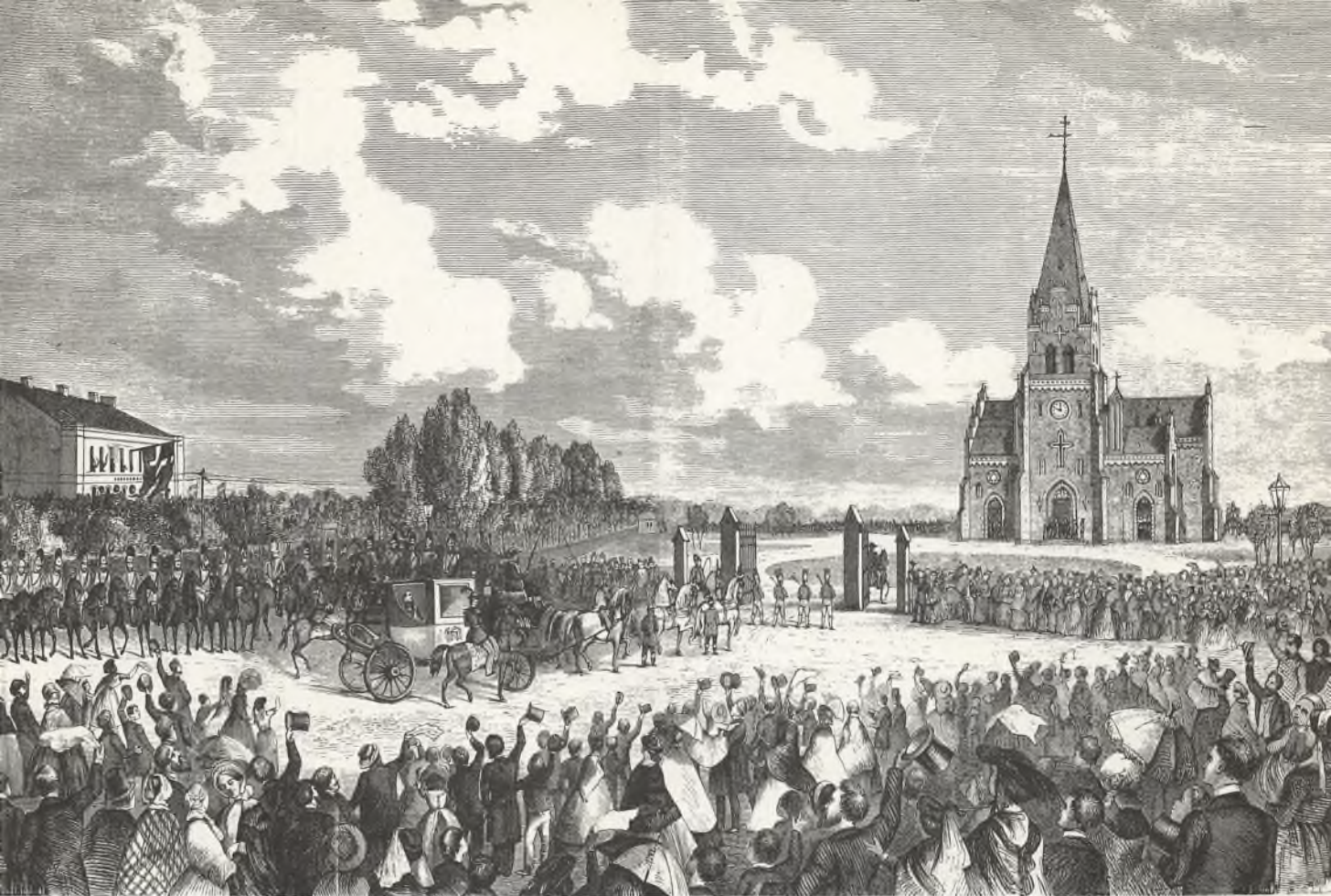
Efter den lange periode med klassicistisk byggeri i København måtte den nye kirke virke forrygende moderne. Arkitekten var Theodor Sørensen. Han døde relativt ung og blev aldrig nogen særlig kendt kunstner. Dog opførte han også en anden markant bygning på Nørrebro, den såkaldte »Alderstrøst« på Nørrebrogade. Den ligger der endnu og har nr. 9. Illustreret Tidende mener om kirken, at »Mange lokkes did til en nærmere Beskuelse af disse saa simple, men dog saa smukke og harmoniske Bygningsformer, der ved den eienommeligt hjemlige Charakter absolut maa tiltale Enhver«. Iagttagelsen falder pænt i tråd med kirkens slægtskab med Gottlieb Bingesbølls arkitektur. Dog vil nutiden næppe forstå den. En gotisk kirke fra

1800-tallet er og bliver fremmed for lægfolk idag.

En ting var vejen ud ad København, noget andet det modsatte. Her krævedes større håndbevægelser. Så store, at finansmanden C. F. Tietgen måtte involveres. Begyndelsen blev gjort, da en række af hovedstadens førende finansfolk trådte sammen og stiftede »Det kjøbenhavnske Bygeselskab«. Datoen var 2. november 1872, stifterne fabrikant L. P. Holmblad, højesteretsadvokat C. C. V. Liebe, brygger J. C. Jacobsen, baron O. Reedtz-Thott og endelig Tietgen. Selskabets direktør blev den kendte journalist C. St. A. Bille og konsulent i bygningsmæssig henseende, arkitekten F. Meldahl.

I Paris havde arkitekterne Lefuel og Viscconti straks efter Napoleon IIIs ophøjelse til kejser 1852 fået ordre til at fuldende Louvre, idet Kejseren ønskede at bringe forbindelse mellem slottet og Tuilerierne. Det såkaldte Ny Louvre kom til at bestå af tunge, stukdekorerede fløje med livlig anvendelse af de stejle pavillontage, som siden 1500-årene havde været fransk bygningskunsts speciale. Bygninger af denne type kom for den følgende tid til at stå som et mønster for den virkelig mondæne storby. Louvres placering op ad Seinen var af storartet virkning – rigtigt noget at trakte efter for en by med en flod igennem. Vor hjemlige flod var, hvad angår strøm, sløjt kørende. Søerne er som bekendt kun en indsø uden Seinens gennemstrømning. Men trods alt lod et lignende sceneri sig dog udforme. På det gamle Glacis' jorde udfør Nørreport anlagdes 1873-76 det såkaldte Sørtorv med strålende facader imod Søerne. Vel var størrelsen beskeden, når man sammenlignede med Louvre, til gengæld fik anlægget en storlået symmetriakse med den nye Frederiksborggade som midtpunkt, og her omkring placeredes to chateau'er samt hjør-





*Skt. Johannes kirke ved Skt. Hans Torv indvies under pomp og pragt 1861. Den nye kirke var den første udenfor voldene, og den blev derfor et søgt mål for hovedstadens indbyggere. Arkitekten Theodor Sørensen skabte her overfor G. Bindesbølls Tinghus et smukt gotisk bygningsværk. Det er dog ikke Tinghuset, man ser på prospektet, men Nørre Allé skole; opført af J. A. Stillmann 1856-57. – (Ill. Tid. bd. 2, 1860-61, s. 391)*

nehuse med slanke tårne ved parallelgaderne Gothersgade og Vendersgade – den fyrstelige symbolik var ikke glemt.

Som Sørtorvets arkitekter nævnes Vilhelm Vald. Petersen og Ferdinand Jensen, men den åndelige fader bag anlægget er uden tvivl Meldahl, der selv tidligere havde dyrket denne specielle chateau-stil i nogle herregårdsbyggerier. Hvad der adskilte husene fra andre af samtidens beboelsesejendomme, var de sammenhængende gårde, der gav mere luft og sundhed for menneskene end man var vant til. En af bebyggelsens første prominente lejere blev iøvrigt Meldahls og Tietgens beundrede veninde, fru Johanne Luise

Heiberg, der flyttede fra sit hus i Rosenvænget på Østerbro til en lejlighed på hjørnet af Gothersgade og Sørtorvet.

Torvet blev dog først fuldendt i kunstnerisk forstand, da Vilhelm Dahlerup nogle år senere fik tilføjet den pompøse Dronning Louises bro, som endnu eksisterer. Det siger lidt om tidens sans for det overdimensionerede, at den endnu idag er i stand til at klare trafikpreset. Det kunne ikke blive stort nok.

Det københavnske Byggeselskab tog sig af en anden opgave, som satte præg på byens centrum. Den berygtede Peder Madsens Gang lå som en ussel smøge, der mundedede ud i Østergade. Her trivedes prosti-



*Det københavnske Byggeselskabs nye ejendomme ved Hovedvagtsgade og Ny Adelgade, set fra Kgs. Nytorv. De sammenhængende huse skulle se ud som om de var et stort slot. Men bag søjler, balustrader og stuk gemte sig en beboelsejendom med udlejningslejligheder. Til venstre ses et par fag af Hotel d'Angleterre, til højre et klassicistisk hus, der siden erstattedes af Store Nordiskes administrationsbygning. Ligesom Sjøråsbilledet er dette en præsentation af det byggeri, der skulle komme, og det blev som bekendt bygget. – (Ill. Tid. bd. 15, 1873-74, s. 247)*

tution og elendighed side om side med det mondæne city. Borgerrepræsentationen var enig om at skaffe sig af med ondet. Man havde entreret med en murermester, da Byggeselskabet intervererede og overtog hele entreprisen. Oprindeligt var det blot tanken at bygge en ny og bredere gade i stedet for gangen, der kun var få alen bred. Nu blev der i stedet tale om et stortilet byggeprogram, der kom til at omfatte de nye gader Ny Østergade, Hovedvagtsgade og Ny Adelgade. Med et trylleslag introduceredes midt på byens torv fashio-

nale beboelses- og forretningshuse. Ejendommene blev opført som var det sammenhængende palæer eller slotte, helhedspræget gav anseelse. Indkørslen til Ny Østergade blev udformet som en formelig portal med hjørnetårne dekoreret med karyatider og foroven afsluttet af kuppeltage. Under den østligste etablerede familien Benzon Svaneapoteket – denne bygning er dog siden nedrevet. Karréen, der begrænses af Kgs. Nytorv, Hovedvagtsgade, Ny Østergade, Grønnegade og Ny Adelgade blev ikke overalt nybygget, imod





*Kgs. Nytorv. Endnu bærer denne del af pladsen ikke præg af den nye tid. Når der ses bort fra gaslygter, sporvogne og den relativt nyanlagte krinds, så giver det fornøjelige billede indtryk af, at byen stadig sov tornerosesøvn. [Gustav Broling]. – (Ill. Tid. bd. 10, 1868-69, s. 183)*

Grønnegade og Ny Adelgade resterer der nogle ældre og mere beskedne bygninger, men det øvrige præges af Byggeselskabets storslåede byggestil. Endog byens centrum var ved at blive et andet Paris.

Til den store by hører virkeligt fashionable hoteller. I stedet for det beskedne gamle Hotel d'Angleterre opførtes nu et nyt efter arkitekterne Vilh. Dahlerup og Georg Møllers tegning. Hermed kunne byen huse en hvilken som helst notabilitet. Hvem ville ikke føle sig hjemme i den nye Glashal. Her kunne man bekvemt nyde det gode vejr uden at komme i berøring med

den friske luft. Og det virkede jo forældende med renaissancearkitekturen. Den store stil satte alt det gamle i relief. Når man fra Østergade så ned ad Ny Østergade »ad Grønnegade til, hvor de smalle og uskjønne Gavlfacader staae som forundrede Levninger fra en svunden Tid imellem alt det Nye og Storartede«, så forstod man, at det, det kom an på, var regelmæssighed og orden. Den gamle, maleriske by var passé.

Dog alligevel, helt havde Illustreret Tidende ikke svigtet byen. Vendte man ryggen til Det københavnske Byggeselskabs

byggeri og så ind mod hesten med Christian V, så havde byen dog stadig et udseende, der næsten udelukkende mindede om gamle dage. Skønt antallet af mennesker nok har været større end tidligere, var det kun sporvognene, der bragte bud om nye tider. Den første sporvejslinie blev anlagt i efteråret 1863. Den gik fra Frederiksberg Allé til Trommesalen. Den forlængedes ved juletid samme år til Skt. Annæ Plads.

En af de aktiviteter, der sørgede for at bringe velstand til landet var skibsfarten. Fra ældre tid havde Larsens Plads været en vigtig anlægsbro for fragtskibe. Nu tilføjes den såkaldte Kvæsthusbro ved den smukke Skt. Annæ Plads. Det gamle Kvæsthus, der var opført i Christian Vs dage som invalidehotel, ombyggedes i disse år til hovedsæde for et af Tietgens driftige selskaber: Det forenede Dampskibs-Selskab. Samtidig fjøedes et træk til byens moderne ansigt: De høje rygende skorstene. Disse var i lighed med stukfacerne uundværlige som symboler på tidens økonomiske velstand.

Forvirringen er total, når man tilføjer, at midt på Skt. Annæ Plads opstilledes H. W. Bissens statue af digteren Adam Oehlenschläger. Det er den, der efter opførelsen af det nye Kgl. Teater blev opsat her sammen med Th. Steins Holberg. Hidtil havde København været fattig på skulpturmonumenter. Men i tiden efter 1864 søgte nationen trøst i sin fortid, og en række historiske statuer opstilledes rundt omkring i byen. Arkitekten F. Meldahl forestillede sig ligefrem, at en tur ad byens nye boulevarder kunne blive en vandring i Danmarkshistorien. På den måde indgød man landets borgere lidt selvspekt, det kunne det ellers nok knibe med i de år.

En meget væsentlig forøgelse af hovedstaden betød nedlæggelsen af Flådens gamle område, Gammelholm, der efter

1862 blev inddraget i byen. Planerne til bebyggelse af kvarteret gik helt tilbage til et projekt, som arkitekten G. F. Hetsch havde fremkommet med så tidligt som 1844. Det tog dog sin tid at komme overens, Hetsch' forslag blev lagt på hylden, og i stedet opnåedes der enighed om en af F. Meldahl 1859 fremsat plan. Derved blev udnyttelsesgraden sat væsentligt op. Det drejede sig først og fremmest om at skaffe så mange boliger som muligt. Og i virkeligheden blev resultatet ikke meget bedre end på »broerne«. Naturligvis var lejlighedernes størrelse anderledes, det var ikke arbejderboliger, der byggedes her. Alligevel blev de trange, lysfattige gårdrum af tilsvarende ringe kvalitet. Til gengæld blev facaderne udformet med rig anvendelse af stukpragt. Derved fik gaderne absolut et pust af den store verden. Det københavnske Byggeselskab havde hvad det ydre angik fået en værdig nabo på den anden side af Kgs. Nytorv.

Klimaks blev naturligvis Det kgl. Teater, der opførtes i årene 1872-74 på det gamle Gjethus' plads. Med udgangspunkt i samtidens renaissanceteatre skabte Vilhelm Dahlerup og Ove Petersen et festligt bygningsværk, der aldeles stillede de øvrige bygninger på Torvet i skyggen. Man kaldte de to teatre, der i de første år lå side om side, for »de siamesiske tvillinger«. Men det var kun folkeviddet, der hermed hånedet gamle teater, for det synede ikke af meget ved siden af den nye pragt. Der er i et af de tidlige bind af Illustreret Tidende et billede fra forsalen i det gamle teater. En trang, buet gang med lavt loft, hvis eneste pryd er den hulkehl, der danner overgang fra væg til loft. Så sandelig pauvert, når det sammenlignes med den nye bygnings overdådige indgang med pompøse trapper. Og hvor må det have virket overvældende, når loggiaen ved sommeraftener var oplyst. Et sådant åbent





*Skt. Annæ Plads set fra øst. Ved Kvæsthusbroen ligger damperen »Horatio«. Til højre det ene af de to pakhuse, der i dag indgår i Admiralhotellet. Helt til venstre ses et par fag af det gamle Kvæsthus, der få år senere ombyggedes til hovedsæde for Tietgens driftige »Det forenede Dampskibs-Selskab«. [Carl Baagøe]. – (Ill. Tid. bd. 6, 1864-65, s. 357)*

rum med hvælvet loft stod trods alt i skærende kontrast til alt andet, man kendte i hovedstaden, det blev et sandt »théâtre dorée«. Udlandets mondæne teaterliv var med ét kommet til København.

Tilskuerrummet blev iøvrigt et af de mest vellykkede i Europa, så det er ikke lutter provinsiel stolthed over det hjemlige, der får os til – den dag idag – at regne det for ét dejligt rum. Datiden havde ikke forstået at værdsætte tilskuerrummet i det gamle teater. Nutidens interesserede må kigge ind på Hofteatret (Teatermuseet) på Christiansborg eller valfarte til Drottningholms rokokoteater ved Stockholm for at opleve noget lignende. Intimitet var ikke tidens løsen.

Et andet uundværligt led i storbyens liv var badeanstalter. Sådanne var almindelige, ja næsten livsbetingelser for de gamle grækere og romere. »Enhver større Stad i det antikke Grækenland havde sit Gymnasium: Bygning indrettet til alle slags Legemsøvelser og Bade; i det antikke Rom fandtes neppe nogen By af Betydenhed uden at den jo havde Bygninger alene bestemte til Bade, de saakaldte Thermer«. I første omgang blev der indbudt til aktietegning i det nye selskab, der lød det pompøse navn: »Kjøbenhavns Actieselskab for de romerske Bade«. Illustreret Tidende lagde vægt på, at det var af betydning, at »Kjøbenhavn i den nærmeste fremtid vil komme til at nyde Goderne og Behagelig-









W. Bissens Oehlenschläger-statue. [Carl Baagøe]. – (Ill. Tid. bd. 3, 1861-62, s. 21)



heden af en Indretning, som Udlandets fleste større Byer allerede i flere Aar have været i Besiddelse af«. Kommunehospitalets berømte arkitekt Christian Hansen gav tegning til den 1868 opførte bygning, der ligger på Gammelholm i Tordenskjoldsgade 10. Med ham fik en virkelig international skolet kunstner sin chance i byens centrum. I sin ungdom havde han ligesom sin broder opført store bygninger i udlandet, bl. a. Universitetet i Athen.

Broderen var den i Wien virkende Theophilus Hansen. Han opførte der en lang række af byens vigtigste offentlige bygninger og var således med til at give Wien det storstadspræg, som gjorde den til en af Europas førende byer. For sin indsats blev han rigeligt belønnet, til sidst endog gjort til friherre von Hansen. Efter Christiansborg Slots brand 1884 blev han kaldet fra Wien for at give tegning til det nye slot. Han var dog ældet på dette tidspunkt, og hans projekt kunne ikke bruges.

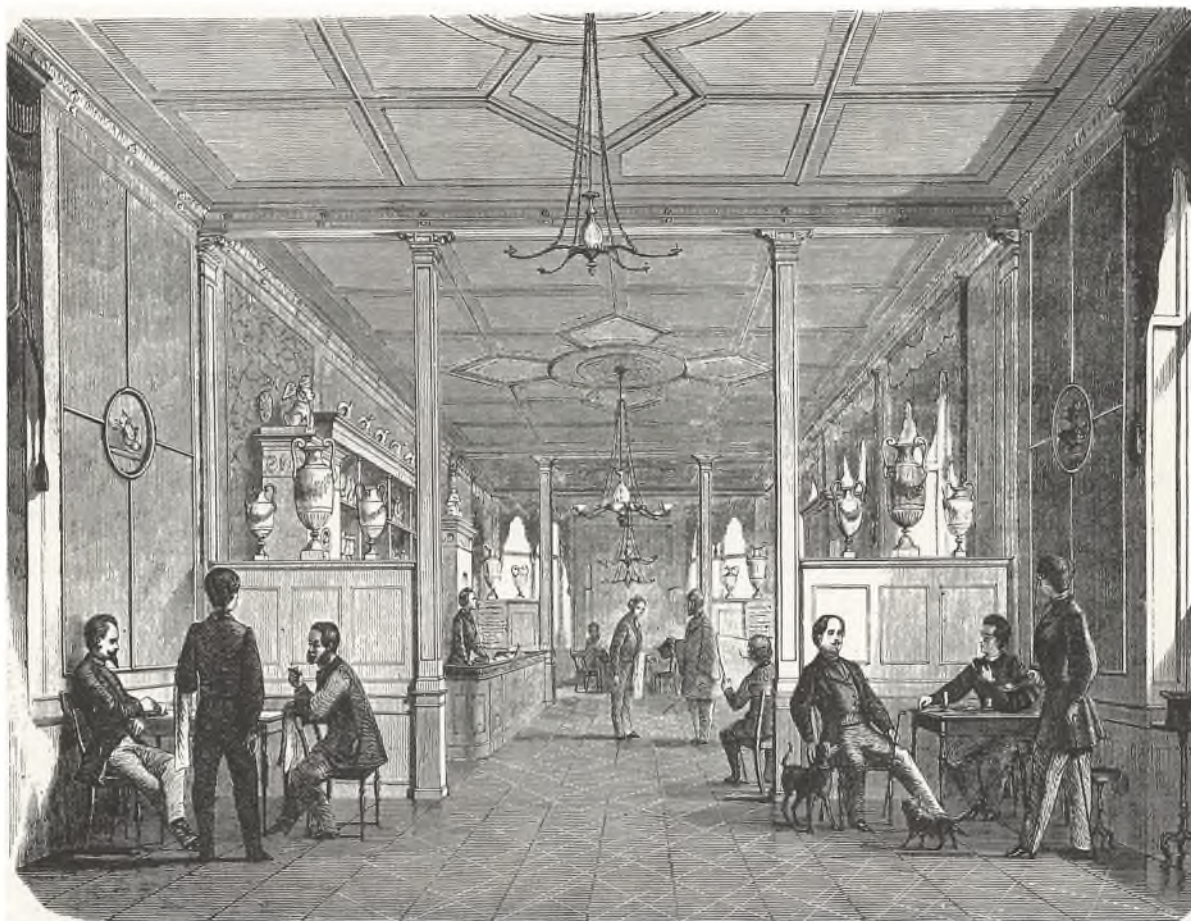
*Tordenskjoldsgade 10. Den endnu eksisterende ejendom indeholder stadig rester af den bygning, Chr. Hansen 1869 opførte til »De Romerske Bade«. Badeanstalter kom vældigt på mode på den tid. Hambro opførte således flere rundt om byen. De Romerske Bade på Gammelholm var dog afgjort de fornemste. (Ill. Tid. bd. 9, 1867-68, s. 259)*

Det var iøvrigt på høje tid, at København fik sit romerske bad. Bladet kunne fortælle, at Malmø allerede i flere år havde haft sit. Hvis den besøgende efter det vedervægende bad ikke ville foretrække at vedblive med at opholde sig i etablissemets lokaler, kunne han i stedet besøge Stephan à Portas næsten nyindrettede konditori på hjørnet af Kgs. Nytorv og Lille Kongensgade. Endnu idag kan man glæde sig over det smagfulde indre: à Porta havde selv opført ejendommen 1857 kort efter sin ankomst hertil fra Schweiz.

F. Meldahl holdt engang et foredrag i Handels- og Kontoristforeningen, hvis formand var C. F. Tietgen. Det var unægteligt andre tider for denne forening end idag. Tietgen fik pustet liv i foreningslivet med en række livlige foredrags- og diskussionsaftener. Meldahls emne var bygningskunstens forhold til handelsstanden. Med malende beskrivelser berettede han om handelens storhedsdage i renaissancens tid i Firenze. Til hævelse af standens selvfølelse viste han dem, hvorledes de store handels- og bankierfamilier Albertini, Alighieri, Pazzi, Strozzi, Pandolfini og Medicier havde opført deres pragtfulde paladser. Tilhørerne skulle efter hans beskrivelse med bankende hjerte sige: Gid vi kunne gøre ligeså!







*Interiør fra Stephan à Portas nyindrettede konditori på Kgs. Nytorv. Det elegante lokale eksisterer stadig i næsten uændret skikkelse. – (Ill. Tid. bd. 4, 1862-63, s. 12)*

En tur langs Havnen viste faktisk, at de havde prøvet at gøre noget i den retning. Måske var det strengt taget ikke handelsfolk, der stod som bygherrer for disse genfødte renaissancepalæer, men proveniensens er ikke til at tage fejl af. Man kan passende begynde med Havneadministrationens hovedbygning ved Nordre Toldbod. Efter sigende havde havnekaptajn Garde under ophold i Firenze forelsket sig i det af Rafael opførte Palazzo Pandolfini. Da havnevæsenet nu skulle have en ny bygning, bad han dets kommende bygmestre, Vilhelm Dahlerup og F. Bøttger, om at komponere et palads over motiver fra Rafaels florentinske bygværk. Resultatet kom gan-

ske tæt på forlægget og blev iøvrigt af meget flot virkning her ved havnefronten, men noget af en landkrabbe var det dog; ikke i sit rette element.

Også andetsteds ved havnen møder man den italienske renaissance omplantet til dansk jord. Bl. a. ved Navigationsskolen i Havnegade, idag nr. 23. Arkitekten F. Meldahl har næsten uden ændringer kopieret et af de berømte paladser ved Canale Grande i Venezia. Originalen, om man tør sige så, er Palazzo Vendramin-Calergi, i lagunestaden er der anløbsbro ved underetagen. Den københavnske kaj er lidt mere prosaisk, men virkningen af huset har imponeret samtiden; det ud-



*Navigationsskolen i Havnegade. Så fornemt præsenterede det nye venetianske palads sig. Med dette havde F. Meldahl dristigt overført lagunestadens renaissancearkitektur til Gammelholm. Bygningen ligger der endnu i dag. – (Ill. Tid. bd. 6, 1864-65, s. 340)*

gjorde med bladets egne ord »en virkelig arkitektonisk Prydelse«.

Finanslivets højborg måtte selvsagt blive den nye Nationalbank. Med den fik hovedstaden for alvor et florentinsk palads med alt, hvad dette indebar. Og hvad kunne være mere naturligt end at lade landets førstebank have udseende som en af disse mægtige finansborge med barske, afvisende kvadre i underetagen og massive jerngitre for vinduerne. De to øvre stok-

værk fik dog mure i røde teglsten, men detaljeringen i disse blev ligeledes florentinsk. Banken kom til at strutte af soliditet, ingen kunne være i tvivl om at statens penge var i sikkerhed her. Letsindigheden så man ved siden af – hjørneejendommen mod Niels Juelsgade var hotel »Kongen af Danmark« med hvide pudsede mure. Pænt og fashionabelt, men uden denne udstråling af kraft, som J. D. Herholdt havde formået at give banken. Men hoteller indehol-



der naturligvis ikke bankbokse, de skal byde den besøgende velkommen, hvor de andre skal virke afvisende. Hotellet var iøvrigt opført næsten samtidigt med banken; arkitekten, der havde sørget for at lade elegante hermer bære gesimsen, var den fra kirken på Nørrebro kendte Theodor Sørensen. Foran hotellet opstilledes 1878 Th. Steins Niels Juel-statue i bronze. Her umiddelbart uden for flådens gamle område skulle den gamle søhelt minde de desillusionerede københavnere om, at der var engang, da nationen kunne fejre sejre. Nuvel, det kunne den jo stadig; meget passende blev en mindre buste af Edouard

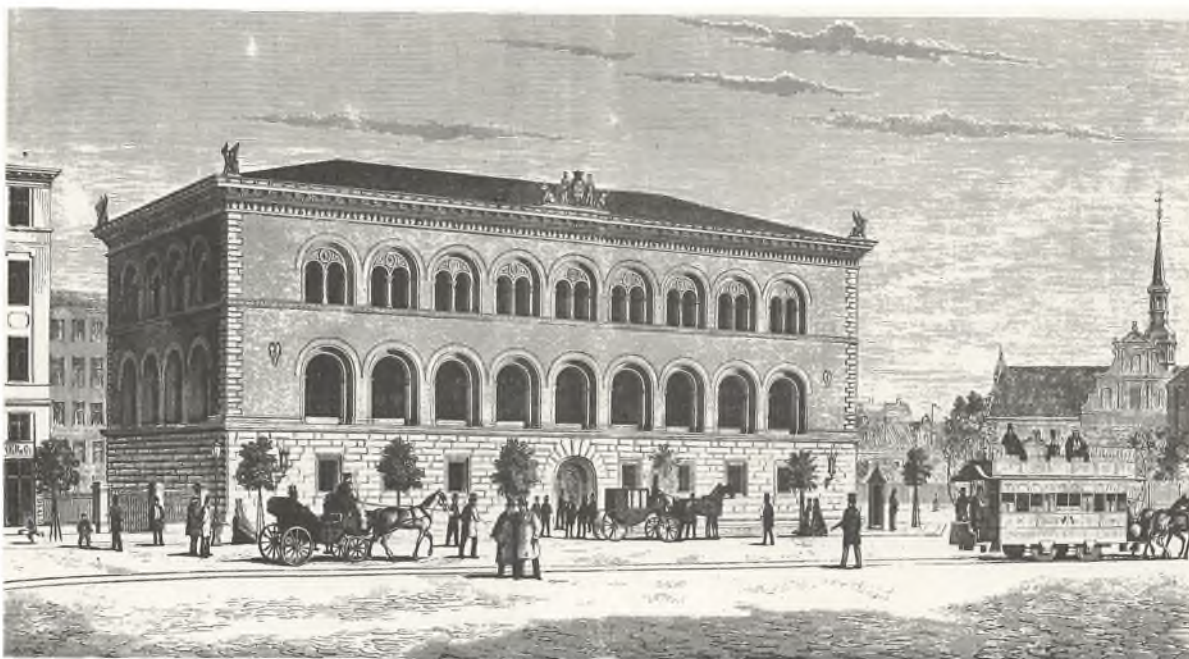
Suenson stillet op foran Nyboder. Den skulle minde om en sejr, der just var vundet: Helgoland.

Nationalbanken fik et forretningslokale af anseelige dimensioner. Det store rum med de mange jernsøjler, der støttede loftet, blev ramme om storfinansens handler. Direktører, bankiers og andre finansmænd kunne her færdes med verdensmandstone. Den gamle nationalbank, der lå imellem Børsen og Den Røde Bygning ved Slots-holmsgade havde ikke indeholdt et lokale, der på lignende måde kunne tilfredsstille Tietgen og hans ligesindede. Skønt bygningen nok havde haft en tilsvarende rustik underetage med kvadre – Illustreret Tidende havde selv nogle få år før gengivet den – så passede den ikke ind i billedet af den mondæne storstad.

Da den nu blev nedrevet, kunne Slots-holmsgade anlægges som en virkelig boulevard. Samtidigt benyttede man lejlighede

*Interiør fra Nationalbankens såkaldte »Fælles Forretningslokale«. I disse luftige sale har tidens mada-dorer kunnet føle sig som renaissancetidens store bankiers. – (Ill. Tid. bd. 11, 1869-70, s. 301).*





*Nationalbankens bygning. Mens Navigationsskolen opførtes med stukfacade, så vovede Herholdt at overføre de florentinske renaissanceidealer til gode nordiske teglsten. Resultatet blev heldigt. Bygningen udstråler soliditet og velstand, som det burde sig for et bankhovedsæde. Til venstre ses et fag af »Hotel Kongen af Danmark«. [Chr. V. Nielsen & Bernhard Olsen]. – (Ill. Tid. bd. 9, 1867-68, s. 5)*

den til at bygge en ny Knippelsbro til afløsning af den hidtidige, der gik tilbage til 1816. Vidunderet, der opførtes i nymodens støbejern, bragtes hermed i forbindelse med den nye gade, hvorved man på elegant vis kunne komme til Christianshavn. Siden flyttedes broen atter mod nord; på forunderlig vis har den sprunget frem og tilbage mellem Slotsholmsgade og Børsgade.

Christian IVs gamle Børsbygning var ved århundredets midte i en sørgelig stand. I den anledning var staten interesseret i at afhænde bygningen. Grosserer-societetet var villig køber. Betingelsen for overtagelse var, at der ikke ændredes ved husets ydre. For en gang skyld forstod tiden at skønne på et ældre bygningsværk. Til trøst herfor var der så frit slag, når det gjaldt det indre. Men dette var til gengæld også ombygget til ukendelighed. Christian

IV havde ikke kunnet kende sit hus igen. Grossererne udskrev en konkurrence om nyindretningen. Arkitekterne H. C. Stilling, J. D. Herholdt og I. H. Nebelong deltog. Vinder blev Stilling, der demonstrerede, at han kunne andet end Tivoliarkitektur.

Især Børssalen blev udstyret med stor og alvorlig pragt. Illustreret Tidende forklarer levende, at »under hans [Stillings] kyndige Ledelse blev det gamle skumle Forsamlingsværelse udvidet og forvandlet til en smuk lys og høi Sal, dannet af et Midtskib og to Sideskibe«. Den mørke, uoplyste fortid var blevet erstattet af den lysende og strålende nutid. Unægtelig en beskrivelse helt forskellig fra den, man i vore dages Danmark er vant til at høre. Idag er man endt i den modsatte grøft.

Stillings ombygning af Børsens indre kan minde om den måde, Meldahl be-





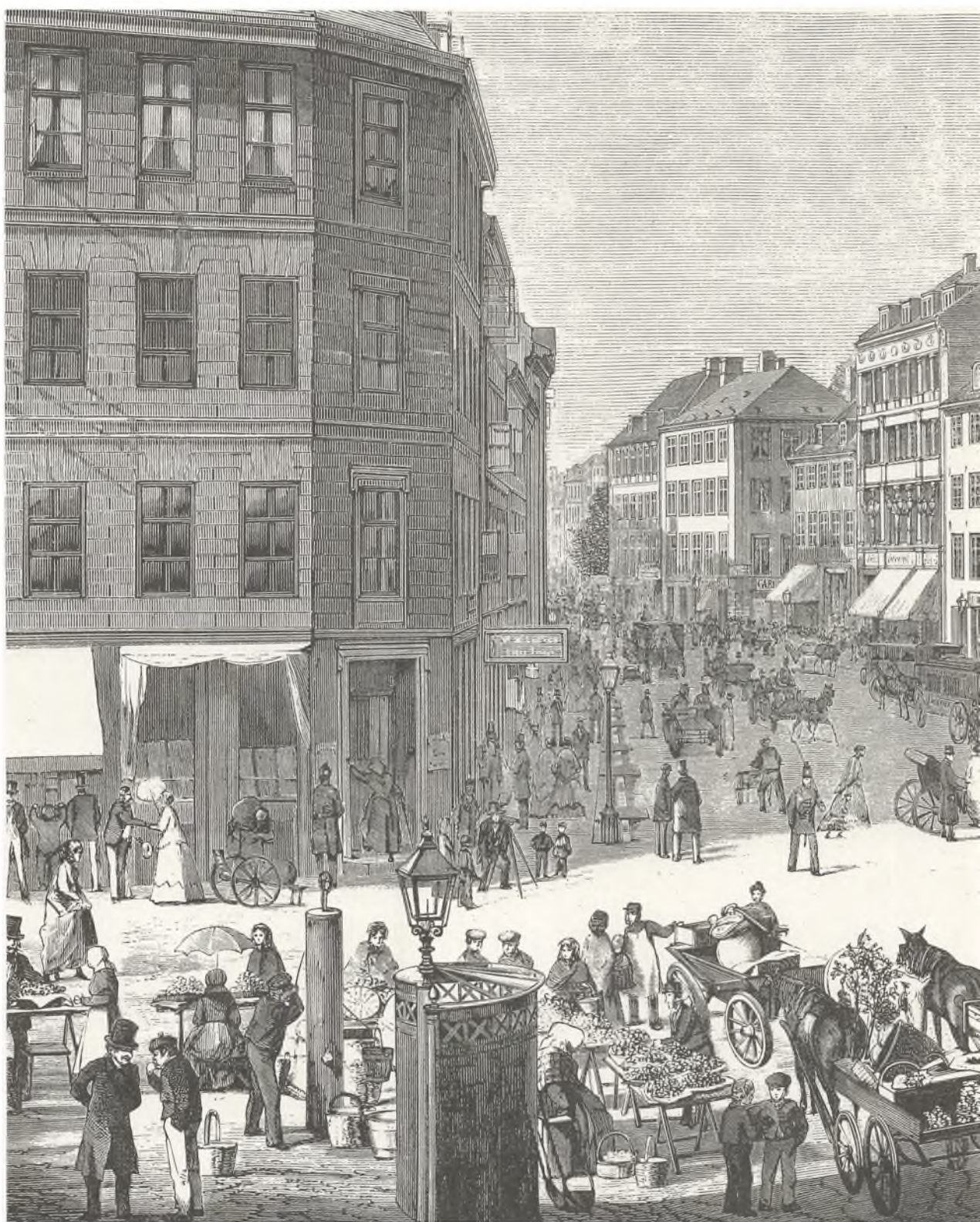
*Venerationen for Børsen strakte sig kun til eksteriøret. Det i øvrigt stærkt ombyggede indre fik Grosserersocietetet frie hænder til at gøre med, som de lystede. H. C. Stilling skabte bl.a. den maleriske børssal, der her er set fra vestibulen. I sådanne omgivelser kunne tidens finansfolk rigtig føle sig hjemme. Det er Christian IV, der er opstillet en statue af for enden af rummet. – (Ill. Tid. bd. 1, 1859-60, s. 142)*

handlede Frederiksborg Slot på ved genopførelsen af dette efter branden 1859. Det ydre søgte han at genskabe så tæt på det nedbrændte som muligt, men når det gjaldt det indre, så forbeholdt han sig ret til at forbedre det i forhold til det oprindelige. Tidens arkitekter havde set og kopieret alt det fornemste i verden, så hvorfor ikke anvende lærdommen? Christian IV havde ikke det samme overblik, da han byggede. At han nok havde sørget for at resultaterne var mere ensartede, blæste 1800-tallets kunstnere en lang march. I

stedet stillede de motiver fra Italien, Spanien og Frankrig side om side uden tanke for det inkonsekvente heri. Og samtiden nød det. Man behøver blot iagttage, hvorledes Illustreret Tidende uden tøven kunne bringe de mest forskellige og hinanden mismklædende træsnit lige op og ned ad hinanden. Når blot det var mondænt, så havde man ingen skruper.

Når det gjaldt Københavns gamle centrum – byen indenfor voldene – så var det ikke meget, den ny tid formåede at bidrage til ændring af denne. Det var langt sværere









tore og prangende bygninger. På pladsen venter  
tidspunkt. [Bernhard Olsen] (Ill. Tid. bd. 9, 1867-68, s. 166)



at få has på de tæt bebyggede kvarterer med deres ensartede borgerhuse. Faktisk hænder det undertiden, at man i Illustreret Tidende kan finde næsten genreagtige gengivelser af disse pittoreske bydele. Et vue over Amagertorv fra 1867 kunne ikke i særlig grad opvise eksempler på nye huse eller celebre begivenheder. Livet gik sin vante gang med torvehandel og folk på promenade. Droschernes antal er dog usædvanligt stort, man aner at torvet ligesom idag er et knudepunkt i byens liv. Skønt forretningerne ikke som nutidens er forsynet med de ofte urimelig store butiksruder, så er deres antal tydeligvis ikke mindre end idag. Og dermed er tonen trods alt moderne. Blot få årtier tidligere havde byen været anderledes stille. De lange række af gaslygter var medvirkende til at illustrere, at byen var vågnet af sin dvale. 1857 var man gået væk fra de gammeltdags tranlygter. Med sand skepsis havde byen dog ladet de mange tranlygter stå i de første par uger efter skiftet; hvis nu der skulle vise sig vanskeligheder, så var det rart at være på den sikre side. Måske var det de skræmmende spor fra den mislykkede gasoplysning, som den rige planter fra Vestindien, ejeren af Dehns palæ i Bredgade, Christopher MacEvoy i 1819 satte op på Amalienborg. Et stort brag afsluttede denne vovelige affære. Men denne gang gik operationen uden problemer, byen var blevet gasoplyst. Endog et parisisk udseende pissoir blev opstillet på overgangen mellem Amagertorv og Højbro Plads. At vandposten befandt sig lige ved siden, og at de blomstersælgende korer så at sige støttede sig op af det, har øjensynligt ikke generet nogen.

Den gamle gård fra Christian IVs tid på Amagertorv, borgmester Mathias Hansens gård, knejser på billedet med sine to gavlkviste. Den havde allerede 1852 gennemgået sin første restaurering. I lighed med

andre huse fra denne konges tid kunne den nyde godt af, at »Rosenborg-stilen« var i højsædet. Den blev anerkendt og havde lignende udbredelse som italiensk renaissance og fransk barok. Man tog det ikke så nøje, hvad man satte ved siden af hinanden.

Også i den indre by med dens snævre gader føjedes nye træk til. Omkring Vor Frue kirke lå universitetskarréen. Den var blevet bebygget ret sent, efter at englændernes bombardement 1807 havde lagt den øde. Færdig var man ikke blevet. I årene omkring Illustreret Tidendes fremkomst var J. D. Herholdts Universitetsbibliotek ved at blive fuldendt. Den lange, fine murstensbygning betjente sig af norditalienske kirkemotiver, og i bogmagasinets indre foldede den nye tid sig ud med høje, synlige jernsøjler, der for første gang fik lov til at stå ubesmykkede. Jo, det var sandelig en fremmed fugl i det gamle latinerkvarter. Og der skulle komme flere til.

I 1860ernes midte opførte Christian Hansen i Krystalgade Zoologisk Museum. Bygningen kom til at stå i vældig kontrast til det lette bibliotek. Det blev en stor, massiv blok med afgjort borgkarakter. Foroven antydede de mange vinduer og søjleordenen, at det ikke som Nationalbanken var en pengeboks, det drejede sig om. Cirkulære reliefplader med dyremotiver bortvejrer den sidste tvivl. I det indre åbnede der sig en formelig paladsgård, dog som de senere udstillingsbygninger overdækket med et glastag. Her opstilledes »Universitetets grev Moltke tilhørende zoologiske Samling«. Sådan hed den, det var en gave fra statsminister Joachim Godske Moltke, og den havde tilhørt hans fader, den navnkundige Adam Gottlob Moltke. Som sådan var dens oprindelse altså nærmest at ligne med et raritetskabinet. Christian Hansens bygning var den første museumsbygning,





Zoologisk Museums »paladsgård« udgjorde en storslået ramme om grev Moltkes samling. Størrelsen har virket dobbelt stærk på baggrund af det omgivende kvarters små dimensioner. [Chr. V. Nielsen & Bernhard Olsen]. (Ill. Tid. bd. 10, 1868-69, s. 46)





*I den indre by skød hist og her nye bygninger op. Her er det i Krystalgade, hvor gavlen af Herholdts Universitetsbibliotek ligger side om side med Chr. Hansens Zoologiske Museum. Lombardisk middelalder forenet med florentinsk renaissance. De små borgerhuse længere henne ad gaden ser lidt undseelige ud i dette selskab. (Ill. Tid. bd. 7, 1865-66, s. 249)*

der blev bygget efter at Bindsbøll havde opført Thorvaldsens museum.

På fortryllende måde blev det centrale udstillingsrum forsynet med store fugle, der fra deres søjlepostamenter skuer ned over salen. Øverst påmalede dyremaler A. P. Madsen – fader til kunsthistorikeren Karl Madsen – bag en søjlearkade luftige plantemotiver, der giver det hele karakter af en pergola. Bygningen siger måske ikke nutiden så meget, men for den, der endnu husker denne gamle udstilling med dens helt specielle lugt, glemmes den ikke let. Nu indgår det afpillede hus i Universitetets almindelige bestand af bygninger.

Museumshuse blev siden i særlig grad

placeret med tilknytning til Øster Voldgade. Derved fik denne ligesom Ringstrasse i Wien et rigtigt storstadspræg, men det hører århundredets slutning til. De nye bygninger i Universitetsfirkanten stod, som det tydeligt ses på Illustreret Tidendes træsnit fra Krystalgade, som ædle repræsentanter for den store stil. Man behøver blot se hen til de små og undseelige huse på hjørnet af Fiolstræde. Samtiden har forstået at værdsætte de nye budbringere af industrialismens formåen. Det gør vi også idag, men vi yder også det mere beskedne, klassicistiske København retfærdighed. Trods alt er det nok her, vi har den største skat gemt.





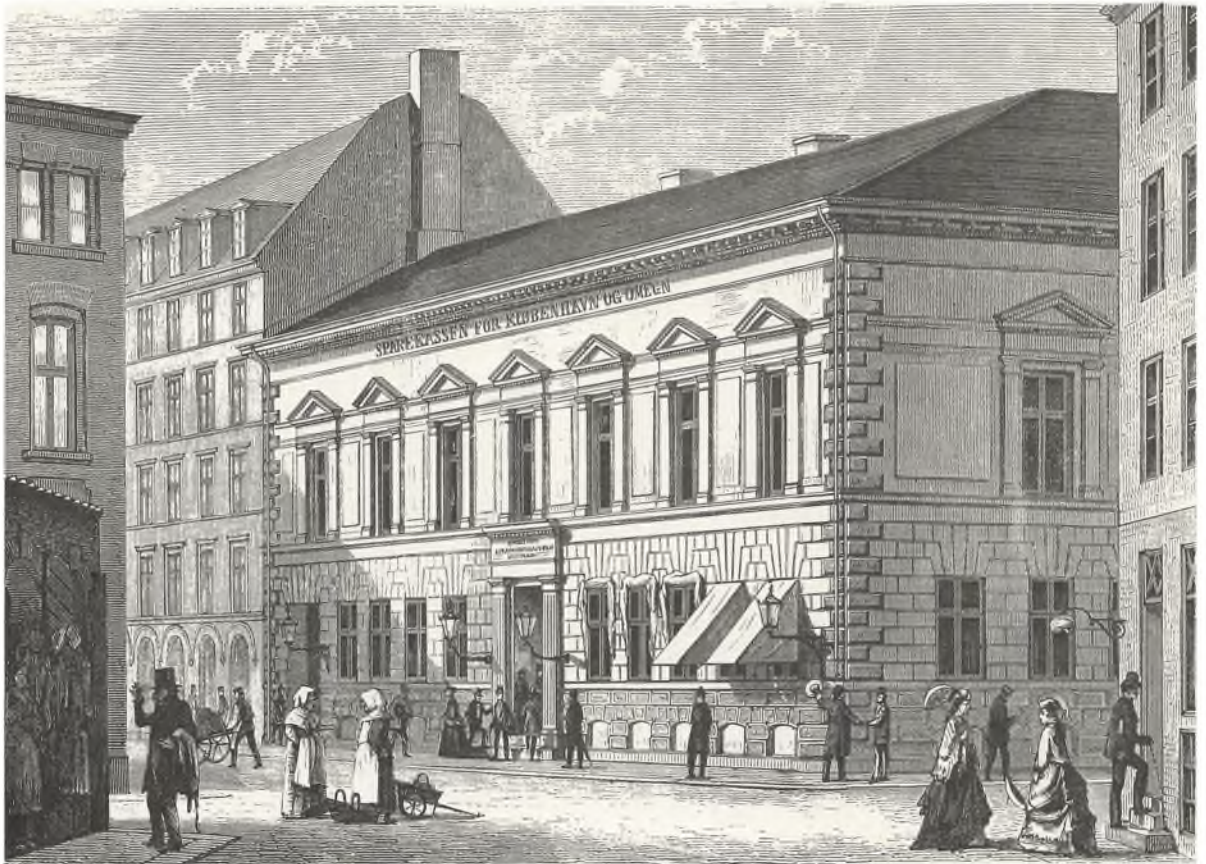
*Interiør fra forretningslokalet i »Sparekassen for Kjøbenhavn og Omegn«s bygning i Niels Hemmingsensgade. De mere beskedne småsparere har ikke følt sig helt så godt tilpas i disse fornemme omgivelser, som bourgeoisieiet gjorde det. – (Ill. Tid. bd. 11, 1869-70, s. 268)*

Klassicismen forstod at spille på modsætninger i den indre by. C. F. Hansen udformede bevidst sin Frue kirke, så den kom til at dominere i det ellers snævre bybillede. Skønt 1800-tallets midte foretrak de store løsninger med vidtløftige boulevarder og brede pladser, så var man ikke uforstående overfor at anvende sådanne kontraster. Universitetsbyggerierne illustrerer det.

I det gamle kvarter bag Helligåndskirken opførte arkitekten Vilhelm Klein for Sparekassen for Kjøbenhavn og Omegn et veritabelt renaissancepalads. Proveniensen virker dog engelsk, klubberne omkring Waterloo Place i London, The Athenaeum, Travellers Club og Reform Club

fra tiden omkring 1830 er afgjort beslægtet med den københavnske sparekassebygning. Indenfor afspejles ånden fra den større banksal i Herholdts Nationalbank. Klientellet er dog tydeligvis ikke så fornemt, kun en enlig gentleman, de øvrige er småsparere. De må have følt sig noget beklemte i sådanne fornemme omgivelser. Den nye tids huse og stil fordrede en luksus, som kun det højere borgerskab har været i stand til at leve op til.

Idealet for 1800-tallets borgerskab var renaissancemennesket. Derfor blev Kjøbenhavn bygget op som en kalejdoskopisk gentagelse af denne periodes strå-



*»Sparekassen for Kjøbenhavn og Omegn« på hjørnet af Niels Hemmingsensgade og Valkendorfs-gade. Banker og sparekassebygninger betjener sig altid af den store stil. De nye renaissancepaladser har givet indtryk af finansverdens kolossale formåen. Vilhelm Klein var leveringsdygtig i sådanne dygtigt formede magtsymboler. (Ill. Tid. bd. 11, 1869-70, s. 268)*

lende kunstværker. Men Leonardo da Vincis tid satte mennesket i centrum, det var humanismens genfødsel. Antikkens kunst havde gjort noget lignende, derfor kunne dens frembringelser atter få fornyet aktua-

litet. 1800-tallets kunstnere derimod glemte mennesket. Det druknede i det store opbud af jern og stuk. Dimensionerne glemte at tage menneskelige mål som udgangspunkt.



# Københavnerne – og de andre

Skønt mennesket ofte synes at forsvinde i Illustreret Tidendes mondæne panoramaer, har bladet dog også formået at gengive mere genreagtige billeder af datidens København. I disse indtager personerne ofte en betydelig rolle, og det bliver således muligt herigennem at få forståelse for bladets og dermed borgerskabets holdning til mennesket. At der er sammenfald mellem disse synes en gennemgang fuldt ud at bekræfte.

Illustreret Tidende viede fra første nummer alle begivenheder, der foregik i Casino, umådelig interesse. Det er naturligvis selvfølgelig al den stund etableringen må have virket kolossalt inciterende på et pragthungrende publikum. Anledningen til den her afbildede fest angiver bladet selv som »veldædig«, men hvori denne består, nævnes knapt nok. Vel omtales det i sidste linie, at der nok bliver et »klækkeligt Overskud til Børnehospitalet«, men hele omtalen koncentrerer sig om det overdådige arrangement, dansen, krinolinen og uniformerne. Den store sal er omdannet til »tyrkisk Have«, selvste arveprins Ferdinand deltager med »Gemalinden«, men hvornår deltog han ikke? Han ses iøvrigt i forgrunden i samtale med en herre. Bladet når i sin omtale frem til det punkt, som interesserer mest, nemlig hvorvidt krinolinen endnu skulle regere verden. Festballet giver – trods forlyden-der fra England om at krinolinen var på tilbagetog – sit svar, der lyder: »I Danmarks Hovedstad, Nordens Athen, hersker Crinolinen endnu ubetinget og despotisk«. Jo, det var sandelig vigtige problemer Illustreret Tidende behandlede.

Festballet giver et godt svar på menneskets placering i samfundslivet. Det storar-

tede skue er lagt an på de mange strålende uniformer og omfangsrige kjoler. De enkelte personer betyder intet, det er antallet, der giver fylde i salen. De store mål lader rummet virke enormt i forhold til menneskene på gulvet.

Skulle det mon være de samme mennesker, der på grundlovsdag trods vind og vejr på Østerfælled. Man kan have sin tvivl. Festballets deltagere har nok foretrukket at blive hjemme. Folkeligheden har ikke rigtigt passet dem. »Sit almindelige folkelige Præg, der samstemmer med Grundlovens Aand og med Meget i vore Samfundsforholds Væsen, bevarede den [grundlovsfesten] fra Først til Sidst; det stod skrevet paa Optoget, fra hvilket al Stivhed var fjern; det kom til Orde i Talerne og Sangerne: en Bonde aabnede de førstes Række og efterfulgtes af en Professor, denne atter af en Borgmester, indtil »den offentlige Mening« endnu tilfaldt en Mand, der i fortrinlig Grad er fortjent af de arbejdende Classer, og blandt Sangerne mødte ikke alene den ypperste af vore »Leilighedsdigtere«, men Side om Side gik ogsaa her en »Ungkarl« med en Academicus. Netop det, at By og Land, Almue og Universitetsmænd saaledes traadte frem Haand i Haand, gav denne Grundlovsfest et Mærke, der varsler godt, og som vist af Alle maa ønskes bevaret. At Lystigheden bagefter ikke var mindre demokratisk behøver vel neppe at bemærkes.« Det kunne dog tyde på, at grundlovsfester ikke har forandret sig så meget.

Gengivelsen af situationen på fælleden har et præg af fortrolighed over sig. Den høje flagstang med Dannebrog, de lave længer bagved, der er lægeforeningens boliger, giver et fordringsløst præg over bil-



*Velgørenhedsfest i det elegante Casino i Amaliegade var et yndet emne for det pragtelskende Illustreret Tidende. Perspektivet er overdrejet lidt. På denne måde blev ballet endnu flottere end det i virkeligheden var. I forgrunden ses arveprins Ferdinand i samtale med en herre med hænderne på ryggen og hat i hånden. Midt i billedet ses en herre omgivet af tre lyttende damer. Mon ikke det er H. C. Andersen?. – (Ill. Tid. bd. 1, 1859-60, s. 174)*

ledet. I modsætning til Casino-ballet er dimensionerne ikke overdrevet, og således viser de to eksempler ganske godt, hvordan man med den celebre begivenhed i billedmæssig forstand smører tykt på, mens den mere jordbundne grundlovsfest får en tør og næsten spartansk behandling. En anden ting er, at Casino-festerne gen-

gives gang efter gang i bladet, mens grundlovsfesterne sjældent afbildes.

Et yndet emne udgjorde vinterbilleder. Skøjteløb på Søerne eller Kastelsgraven var populære, ligesom snefotografier idag. Et idyllisk træsnit af Carl Neumann fra sidstnævnte voldgrav indeholder intet sprængstof; de skøjtende herrer og damer



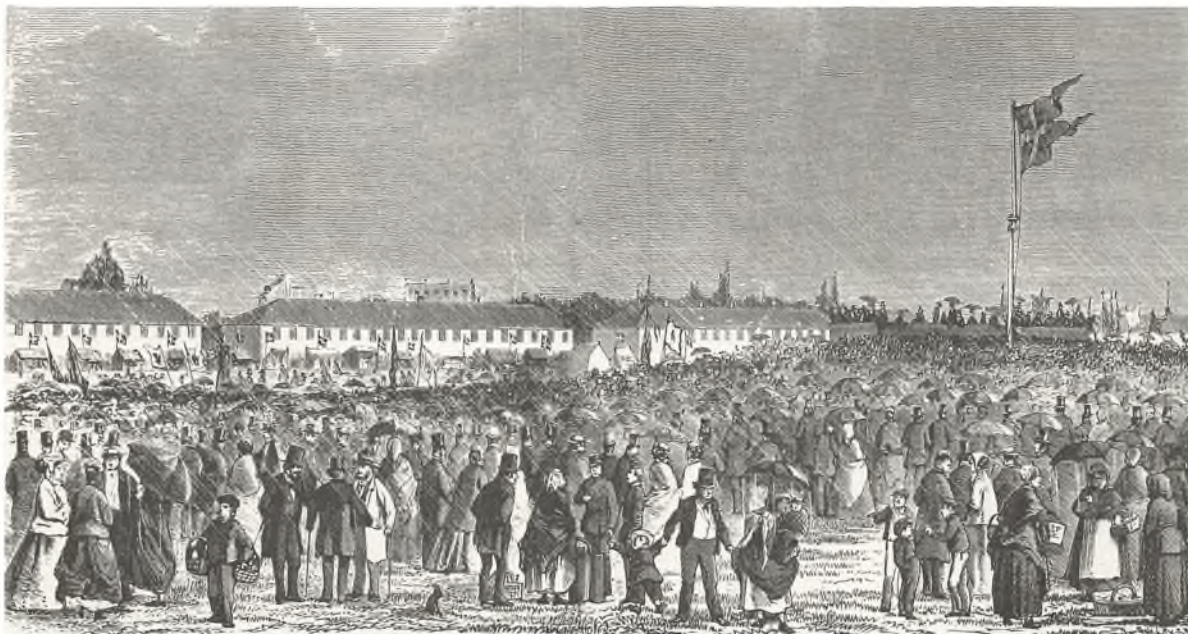
løber blot rundt blandt hverandre, nogle konverserer hinanden og på volden knejser en mølle og giver partiet lidt malerisk holdning.

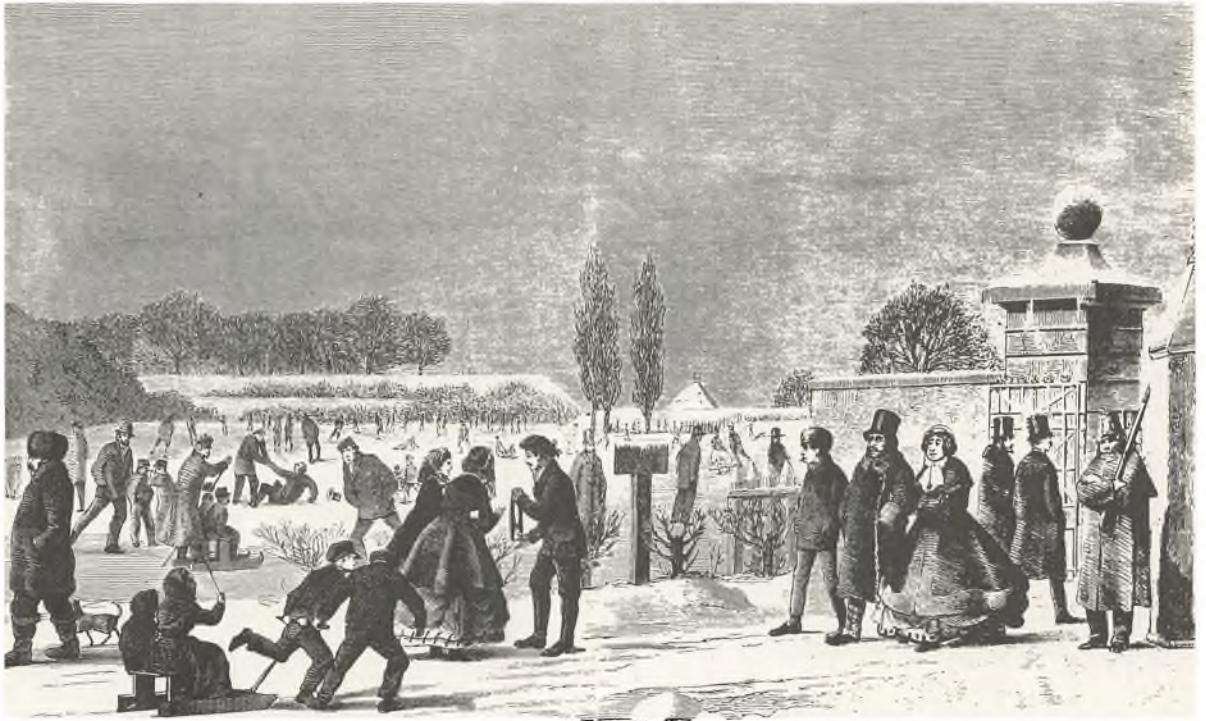
Så er der mere dramatik i en natscene fra Sortedamssøen 1871. Det er Skøjtølberforeningen, der afholder fest ved elektrisk lys. Som en vældig måne kaster den elektriske projektør sine stråler over det kæmpemæssige terræn. Med fin sans for livfuldhed og bevægelse har Bernhard Olsen forstået at sammenkomponere de mange menneskesilhouetter til en prægnant helhed. Ved bredderne af søen er opstillet musiktribune og udskækningsbod. Det gør godt med lidt varmt i kulden. Sansen for det pompøse falder i tråd med den, man finder i bladets topografiske træsnit. Det forunderlige lys er naturligvis sceneriets mirakuløse højdepunkt. Menneskets placering i denne sammenhæng er ved sit høje antal at gøre motivet stort anlagt. I virkeligheden på akkurat samme måde som de festklædte personer i Casinos dansesal.

Et andet vinterbillede fra indgangen til Langelinie går betydelig tættere på de pro-

menerende. Nogle børn kælker i forgrunden, en herre bagved kurtiserer et par unge damer. Til højre hundefryser den stakkels skildvagt. Hovedpersonerne finder man dog i den familie, der netop har passeret ind ad porten efter spadsereturen på Langelinie. Det er to forældre med deres søn. Det er tydeligvis jøder, der er intet gjort for at tilsløre det, snarere tværtimod. De gamle er nærmest polstret med tøj. Deres pelsfrakker er ved at sprænges af alt det, der er under. Sønnen er mere let påklædt, men ungdom er jo ofte svær at overtale til at tage tøj nok på. Ansigterne er fremstillet med så overdrevne træk, at de ligner karikaturer. Velnærede grossererfolk ser det ud til. Sønnen har et ualmindeligt »bøvet« udseende, og så går flaben endog med en cigaret i munden. Tager

*Grundlovsfest på Østerfælled 1867. Et folkeligt sidestykke til den mondæne fest i Casino. I baggrunden Lægeforeningens boliger (Brumleby). Blæst og regn hylder det hele ind i let tåge. I baggrunden ses talertribunen (bag flagstangen). [Bernhard Olsen] (Ill. Tid. bd. 8, 1866-67, s. 8)*





*Vinterbillede fra Langelinie. Det er indgangsportalene til højre. Vejen til venstre fører ind til Esplanaden. Det i øvrigt elskværdige genremotiv har en kedelig tendens i det karikerede gruppeportræt af den jødiske familie i højre side. I baggrunden ses Kastellet's volde. [Bernhard Olsen]. – (Ill. Tid. bd. 8, 1866-67, s. 142)*

man fejl, eller er det uskyldige vinterbilleder ikke vaskeægte antisemitisme?

Det var stadig ikke så længe siden, at jøderne var blevet fuldgældige medborgere. Først forordningen af 1814 havde givet dem rettigheder på linie med landets øvrige indbyggere. Store fejder havde faret over hovedstaden, den københavnske pøbel ville nødtigt anerkende dem. Borgerskabet har næppe heller været for begejstret, ellers havde Bernhard Olsen nok været klog nok til at dæmpe sin antisemitisme ned i vinterbilledet fra Langelinie.

Så er en situation fra Amagertorv ved juletid anderledes harmløs. Den er ledsaget af et rørende brev fra én, der i modsætning til brevmodtageren, er blevet i byen for at fejre jul her. Skoven af grantræer er overvældende, handelen med dem og andet går livligt. Stemningen ligner en illu-

stration til Peters Jul. Den udkom i øvrigt året før, 1866. Slagterdrengen med gåsen i kurven iler afsted med sin last, det elegante par i venstre side af billedet går belæst hjem med pakker under armen. I forgrunden i højre side går en mor med sit vinterklædte barn, der holder fast i hendes skøder. Drengen ved siden af med træet over skulderen er kåd. I midten passerer et aldrende bybud en betjent. De veksler en gemytlig bemærkning. Alt ånder idyl, kun den bidende kolde blæst gør udendørsopholdet lidt ubekvem.

Dog behøver det ikke være idyl alt sammen ved Højbro Plads. Et mere sommerligt øjebliksbillede med blomstersælgende kvinder viser et par gadedrenge, der rapper fra frugtkurvene. Om de sælgende på torvet hedder det, at de tæller bl.a. »de afskyelige »Sælgekjællinger«, der ubetinget





*Hjørnet af Amagertorv og Højbroplads juleaften. Den perfekte illustration til Johan Krohns »Peters Jul«, der udkom året før denne tegnings fremkomst. [Bernhard Olsen]. – (Ill. Tid. bd. 9, 1867-68, s. 111)*

høre til en anden Menneskerace end vi andre Kjøbenhavnere«. Skønt Amagerkonerne ikke får samme bekomst er det nu ikke den store anerkendelse, bladet har til overs for dem. »Midt imellem dem [sælgekællingerne] sidde de uskyldige Amagerkoner med deres Kurve med Frugt og Grønt. Det er en løierlig Art Mennesker, de. Troe mod deres Hjem, Forældre, Sødskende eller Børn, uimodtagelige for enhver anden Tanke at skaffe Penge til disse, sidde de her den hele Dag. De tale ikke meget, de læse ikke, strikke ikke altid, og se ikke ud, som om de vare meget besværede af Tanker; hvad de sysselsætte sig med under dette langsommelige Dagværk, veed man ikke, men af den velbehagelige, klingrende Ragen med Haanden i den store solide Lomme tør man vel slutte, at Dagens

*Frugt- og grøntsælgere på Højbro Plads. To drenge rapser lidt frugt fra de uopmærksomme amagerkoner. I baggrunden Ll. Kirkestræde med Nikolaj kirketårn. [Theodor Jensen]. – (Ill. Tid. bd. 4, 1862-63, s. 138)*

Udbytte bliver calculeret«. Man kan levende sætte sig ind i, at Illustreret Tidende ikke med sit blad henvendte sig til dem.

Den samme nedladende holdning til gaden folk lægger bladet for dagen i et par skildringer fra Gammel Strand. Fiskekonerne, som endnu idag har overlevet mere end 150 år, sad op ad kanalen lige overfor Slotskirken. »Disse Fiskekoner hører ikke til Eliten af Kjøbenhavns Befolkning«,





Det såkaldte »Kludetorv« ved Gammel Strand. Zigeunerlignende kvinder falbyder her deres glitrende stads. Motivet syner malerisk, men den bedske kommentar, det ledsages af, har ikke mange venlige ord til overs for dette »Pjalteri«. Bygningen til højre er Assistenshuset. [Bernhard Olsen]. – (Ill. Tid. bd. 8, 1866-67, s. 131)

hedder det. »Det er saa godt som udelukkende ældre Kvinder, der, efter at have ført et meget bevæget Liv, deelt mellem Ladegaarden og de obscure Dandsesaloner, nu have slaaet sig til Ro dernede ved Gammelstrand, og helliget Resten af deres Dage til evindelige og tillige ret heldige Bestræbelser efter at bilde de troskyldige Tjenestepiger ind, at de matte, halvødde Torsk, Rødspætter, Brasen og Sudere, som gispe i deres Baller »saa sandt som de vil synke i Jorden, hvis de lyve« ere »Spillevende«.

Tonen er skrap, idag ville man få en dom for diskriminering for at skrive noget

sådan. Men ikke i 1860erne. Endnu var forståelsen for de etniske mindretal ikke kommet i højsædet. I stedet kunne man i bladet læse, at »Kludetorvet« ved Gammel Strand var en skændsel for byen. De taterlignende personer, der falbød deres »forgyldte Toiletspeile, Syæsker og Tøiblomster«, fik en lignende bekomst. Oprindeligt havde de siddet og solgt deres varer ved siden af fiskemadammerne ved Højbro, men »da mente Politiet, at den Deel af Staden, der prydedes af Sandkister og en Hærskare af Fiskemadamer, ikke trængte til yderligere Forskjønnelser, og Kludemadamerne med samt deres Syæsker bleve





*Et usædvanligt syn i København i forrige århundrede: En zigeunertrup. Den østerlandske gruppe blev snart anbragt i Rådhusets arrest og derefter eskorteret til et skib, der sejlede dem til Tyskland. Pestbefængte kunne ikke have fået mere udsøgt behandling. Efter forskrækkelsen kunne det nyfignede publikum forlyste sig med dette maleriske syn. (Ill. Tid. bd. 12, 1870-71, s. 271)*

fordrevne«. Men det blev nu ikke længere end hen til hjørnet af Gammel Strand og Naboløs, foran Assistenshuset, hvor de befinder sig på Bernhard Olsens træsnit. I baggrunden ses Christiansborg Slots ridehus med en hestetrukken sporvogn foran. Byens snefejere er ved at skovle sneen ned i kanalen fra deres hestevogne.

Zigeunere blev i forrige århundrede behandlet som var det pestbefængte. Vel havde disse tatere, natmandsfolk eller kjæltringe, som de hed i folkemunde, fundet vej til litteraturen med St. St. Blichers noveller, men derfra og til at betragte dem som medmennesker har der været langt.

De havde, som Illustreret Tidende skrev, »ingen god Klang, og det med skjellig Aarsag, da hine Verdensborgere ofte drive den videstgaaende Communisme og ikke have Agtelse for vor sædvanlige Samfundsorden. Af den Grund kom der et Slags Rædsel over Sorøegnen, da en Zigeunerflok paa sex til otte Voxne og endel Børn, med Bjørne, Heste og Æsler, for en halv Sned Dage siden pludselig viste sig i Sorø og krævede sin Tribut: men Skrækken gik snart over, da Zigeunerne drog østerpaa til Ringsted, hvorfra de dog kort efter brøde op, for at glæde Hovedstaden med deres Nærværelse. Denne Forekommenhed

mødtes imidlertid med en anden fra Politiets Side, idet Selskabet ved sin Ankomst hertil indbødes til at benytte en Fribolig paa Raadhuset, hvor det da bragtes hen og maatte tage Ophold, indtil hele Flokken kunde bringes ombord paa et Skib for at at føres til Lübeck. Der vil man maaskee, bedre end her, skjønne paa disse vakkre Gjester«.

Med visheden om at det maleriske selskab var sendt sydpå, kunne bladet nu forlyste sine læsere med en gengivelse af den brogede flok med dens fremmedartede dyr og mennesker. Så kunne det gyse i læserne ved tanken om, hvad man var sluppet af med. Det er fristende at forestille sig, at det egentlig var Illustreret Tidendes opfattelse, at man skulle gøre ligeså med kludekræmmere og fiskekonerne. De passede ikke sammen med de mondæne idealer, bladet med så stor ihærdighed dyrkede.

Trods alt svingede tendenserne i de genreattige folkelivsbilleder meget. På trods af at den redaktionelle linie har været reaktionær, så fik nogle bedre malere sneget ægte folkelighed ind i bladets spalter. F. eks. Otto Bache, der med et livfuldt billede af Vesterbrogade i snevejr skildrede en situation foran Vesterbros apotek. Det er efter skoletid, de kåde skoledrenge er på vej hjem; nogle tager tilløb og glider hen over det spejlblanke fortov, andre er hoppet op på en hestetrukket arbejds-slæde, hvis godmodige kusk lader dem følge med for nogen tid. Bag slæden ses postdiligencen med kusken højt til vejrs og en hornblæsende postmand på bagperronen. Midt i billedet glider en elegant kane med hvid, fjerprydet hest forbi. I den sidder en ung dame, behørigt indhyllet i tæpper og bag hende står den galante ledsagende herre, der svinger piskeren over hesten. Til venstre synes en yngre herre at indynde sig hos en dame, der diskret skjuler

sig under sit shawl. I baggrunden anes hjørneejendommen ved Vesterbros Torv/Gasværksvej. I forgrunden til højre ses bag de sneskovlende gadefejere den bekendte butik, Carl P. Dreyers vinhandel, Vesterbrogade 67 (nu nedrevet). Baches billede indeholder virkelige kvaliteter og står langt over flertallet af illustrationer i bladet.

Denne bogs omslagsbillede er overraskende nok en næsten socialrealistisk skildring af livet i Havnegade inden et udvandrerskibs afrejse. Kunstneren er Laurits Tuxen, der siden blev berømt på at male fyrstelige portrætter. Her har han imidlertid leveret en stemningsmættet beskrivelse af det fortravlede liv ved havnen. De mange triste skæbner, der har valgt at søge lykken i en anden verdensdel, ses i det meste af scenariets forgrund. Hist og her står der dog folk, der synes at se frem til fremtiden med større fortrøstning. Også nogle få mere elegante personer er øjensynlig nede for at tage afsked med venner eller familie. I mellemgrunden af billedet er der et leben af kør og hestevogne belæsset med sække. Det er åbenbart et fragtskib, der lastes med landbrugsvarer og dyr. Ved kajen ses iøvrigt et utal af skibe og i baggrunden silhouetten af Børsens dragespir. I højre side befinder de nybyggede ejendomme i Havnegade sig, bl.a. den af Meldahl opførte Navigationsskole. Såvel de maleriske kvaliteter som den solide socialrealistiske skildring hæver dette billede op i en klasse for sig. Desværre for Illustreret Tidende må man sige, at det er en undtagelse.

Det arbejdende folk, som her lod sig se, kom sjældent til orde endsige på billeder i bladet. En undtagelse danner dog et interiør fra drejestuen på Bing & Grøndahls nyopførte porcelænsfabrik. Men der er jo også en særlig aura omkring porcelænsfremstilling, og personerne sidder pænt med ryggen til.





Bernhard Olsens sidestykke til Hunæus' bekendte maleri af »En Storebededagsaften paa Volden«. Situationen er fra volden ved den nedrevne Nørreport. Broen overførtes siden til Ørstedsparken. På dette tidspunkt forbandt den de to volde, som porten havde efterladt ved sin fjernelse. Det morsomme genrestykke mishklædes af sømanden i midten, han er gengivet som en hund i et spil kegler. Volden var skam kun for godtfolk! [Bernhard Olsen]. (Ill. Tid. bd. 9, 1867-68, s. 284)

Forlystelser forblev bladets foretrukne emne, når det gjaldt billeder. Spændvidden strakte sig fra elskværdige udflugter for godtfolk til mere grovkornede gengivelser af berusede småfolk, der har fået et glas for meget. Til de første kan henregnes Bernhard Olsens fornøjelige billede af promenerende mennesker på Volden Store Bededags aften 1868. Stedet er Nørrevold i umiddelbar nærhed af den nedrevne Nørreport. I baggrunden ses en af Kommunehospitalets bygninger. Alskens godtfolk er ude på volden. Officerer, studenter og damer i alle aldre, nogle med børn. Kun nogle ganske få skiller sig ud fra mængden. En grobrian af en sømand med

fuldskæg og stortrøje skubber sig gennem mængden, man mærker, at der er kold luft omkring ham. Hvad i alverden skal sådan en gemen person her?

En anden uundværlig ingrediens – men af mere harmløs karakter – er de evindelige gadedrenge, som optræder på snart sagt ethvert billede i Illustreret Tidende. Dem møder man også på en skildring af »en Søndag paa Strandvejen ved Bellevue«. Her dog endnu mere pjaltede end vanligt og endog på bare tæer. Ellers synes det livlige billede som en illustration til »My fair Lady« med den lille blomstersælger Eliza i midten af sceneriet. Hestekøretøjer og ridende herrer fortæller til-









(Ill. Tid. bd. 6, 1864-65, s. 163)





*Pinseudflugten: udtur. [Knud Gamborg]. – (Ill. Tid. bd. 15, 1873-74, s. 324)*

fulde, at her er det ellers fortrinsvis de velhavende, der nyder søndagen.

Men Dyrehavsbakken nød yndest, også i de bredere lag, og så hændte det alligevel at en og anden fik en tår over tørsten. Situationen er endnu ikke ukendt på disse kanter.

Illustreret Tidende har sommetider nogle mere folkelige skildringer af livet omkring pinsen. En af dem er tegnet af den satirisk anlagte Knud Gamborg. I to træsnit giver han en beskrivelse af situationen før og efter dagens udflugt. Den begynder pænt og sobert med afgang fra Nordbanegaarden, også kaldet Klampenborg-banen, der lå nord for Herholdts store hovedbanegård. Elegant klædte her-



*Folkeliv på Dyrehavsbakken. Udsnit af illustration til feuilletonen »Anders Tikjøb«. [Otto Bache] (Ill. Tid. bd. 2, 1860-61, s. 350)*





*Pinseudflugten: hjemkomst. [Knud Gamborg]. – (Ill. Tid. bd. 15, 1873-74, s. 325)*

rer og damer med deres små, velfriserede børn iler mod banegården for at nå toget. Dannebrog vajer udenfor bygningen, alle er glade og tilfredse ved udsigten til at skulle ud i det frie.

Hjemkomsten er anderledes forvirret. Det er blevet sent på aftenen. Berusede og derangede vælter selskabet ud af et overfyldt tog. Et par ses tæt omslynget i et langt kys, børnene næsten slæbes med, de sover allerede, men ingen har kræfter til at bære dem. Adskillige særligt fordrukne må støtte sig til hinanden for at fortsætte rejsen til fods. Glansen er sandeligt gået af Skt. Gertrud.

En anden pinsestemning giver den bekendte satiriker P. C. Klæstrup. Her har folk lejret sig på den såkaldte »Smørre-

brødsplaine« nedenfor Valby Bakke. I baggrunden ses nogle af Frederiksberg Slots økonomibygninger. Folk må formelig have overnattet for at se pinesolen danse. Madkurve ligger i græsset. Rundt om løber børn og hunde og leger, mens de voksne har travlt med at trække vinflasken op eller underholde hinanden. Midt i det hele græsser en ko. At Klæstrups burleske løjer befinder sig på samme side som en scene med Stockholms folkeskoleungdoms exercits, d.v.s. som soldater, er kun med til at understrege, at scenen fra Frederiksberg Have i grunden ikke hører hjemme i Illustreret Tidende.

Det gør til gengæld billedet fra Frederiksberg Allé med en af tidens nye drikkehaller. Det var nemlig ikke letsindige alko-

holiske drikke, der var til købs her, men i stedet »Soda- og Seltersvand.« Bladet udtrykker da også, at »Drikkevarenes billige Pris og gode Kvalitet, i Forening med den propre Maade, hvorpaa de expederes, har i og for sig været en god Anbefaling for Foretagendet«. At det var en helt uundværlig behagelighed, begrundet bladet på sædvanlig vis ved at konstatere, at det er på tide, at København »følger i de andre store Stæders Fodspor«.

Men skønt byen så ofte søgte at efterligne det store udland, så var der lang vej til dette. Så lang, at det var en næsten ubegribelig begivenhed, når man i byen kunne se nogle vaskeægte kinesere på promenade. De nyfigne blikke kom fra alle, der passerede det usædvanlige selskab. Både gadedrengene og de elegante herrer måtte uvægerligt stoppe op og betragte østens vise sønner.

Det kan somme tider være helt forfriskende at dykke ned i Illustreret Tidendes mere folkelivsprægede billeder. Nok prøvede bladet med vold og magt at bibringe sine læsere det indtryk, at København var en verdensby, men ikke sjældent røbede skildringerne trods alt, at det kunne knibe med at leve op til værdigheden. Se f. eks. på Christian Deichmanns »Søndag i Allee-gaden paa Frederiksberg«. Nok er der liv, men det mondæne præg, som ellers gerne kendetegner forlystelseslivet på disse kanter leder man forgæves efter. Lige frem grinagtig i sin blotlæggelse af caféens mangel på verdensmandstone er et billede fra en såkaldt »Café chantant« på Vesterbro.

Det er fra en af de meget yndede sangerindeknejper, som blomstrede op efter bayerskøllens fremkomst i midten af århundredet. I baggrunden af det iøvrigt ganske elegante rum er en scene. På denne sidder tre sangerinder, mens den fjerde står op og synger. Bagved ses den akkompagnerende pianist og en udklædt herre, der

øjensynligt er truppens leder. Imidlertid vil selv en nøje eftersøgning i salen ikke kunne fremvise mere end blot en enkelt tilhører, der ser ud til at interessere sig for aktrisen. Her drikkes øl, ved visse borde ser det ud som om, morskaben er høj, men mon ikke de to små børn i forgrunden ganske godt tolker helhedsindtrykket af caféen. Her er mildt sagt dødkedeligt.

Anderledes liv er der over de norske og svenske studenters ankomst til København 1862. Her er en sag, der har tiltalt Illustreret Tidende. Med loyalitet gengives den festlige begivenhed. Menneskemylderet er som ved et kongebesøg. Hjuldampene er ved at kæntre ved de mange unge menneskers landgang. Skoven af skibe i Københavns havn synes uendelig.

I tiden op til 1864 betød disse nordiske studentermøder meget for skandinavismen. En af bevægelsens bannerførere var digteren Carl Ploug, der kæmpede hårdt for denne forbrødring mellem de nordiske folk. Illustreret Tidende har stået på hans side, sjældent ses det, at bladet er gået så varmt ind for en sag. Billederne ligefrem svømmer over af solidaritet.

Nederlaget i 1864 og tabet af hertugdømmerne slukkede alle optimistiske håb for det nordiske samarbejde. Danmark sad tilbage med skuffelsen. Det var slut med sådanne strålende modtagelser af studenter fra nabolandene. I stedet kunne det patriotiske blad bringe lignende store scenerier med sønderjyder på besøg i hovedstaden. Billedet fra 1865 af »Toget til den slesvigske Steen i Jægersborg Dyrehave« giver et indtryk af, hvor loyal og venligsinnet bladet kunne være, når det gik ind for en sag. Her er ingen mislyde, ingen jøder eller sømænd, der bryder solidariteten. På denne måde stilles de mange småracistiske tendenser i relief. De er altså ikke tilfældigheder, når de altid mangler i skildringer, bladet går helhjertet ind for.





*Fremmede fugle i København. Selv ordentlige folk må vende sig om for at betragte underet. [Vilhelm Pacht]. (Ill. Tid. bd. 11, 1869-70, s. 12)*

En nyhedsformidling af lighed med den, nutidens dagspresse leverer, vil det næppe være rimeligt at forvente af et ugeblad. Alligevel er der sommetider i Illustreret Tidende et svagt tilløb hertil. Således i reportagen af valget til rigsdagen 14. november 1873. Ved dette blev der for første gang i Danmarkshistorien opslået valgresultater i et dagblads vinduer. »Dagstelegrafen«, der havde til huse i St. Kongensgade havde en formelig lysavis, der gav resultaterne videre til de nysgerrige borgere. Menneskevrillen er stor i gaden. Den hestetrukne sporvogn kan ikke komme frem. De mange fremmødte diskuterer ivrigt de nedkastede løbesedler. Helhedspræget må afgjort siges at være præget af aktualitet.

Illustreret Tidende var et ugeblad med

stor bredde i emnevalget. De i denne bog behandlede billeder udgør kun en mindre del af det store illustrationsmateriale, og de konklusioner, der kan drages ud fra disse, må selvsagt være af begrænset værdi. Men trods alt dækker de et væsentligt område af bladets stof. Ligeledes er der givet en tendens i dem, som i et vist omfang er udtryk for bladets generelle holdning.

Bladet må skønnes at have haft stor værdi i samtidens presse. Det var det første illustrerede ugeblad og har som sådan haft bud til en større kreds af mennesker end man var vant til. Ligeledes antog bladet fra første færd et kosmopolitisk anstrøg, der må have virket meget betagende på samtiden.

På en vis måde virker bladet kosmopoli-



*Norske og svenske studenter ankommer til Kvæsthusbroen 11. juni 1862. Overstrømmende og livlig skildring af et af de populære skandinaviske møder. Endnu troede man på det nordiske samarbejde. – (Ill. Tid. bd. 3, 1861-62, s. 309)*

tisk i ordets bedste betydning. Man mærker i både billeder og tekst en oprigtig interesse for, hvad der sker i udlandet. De mange skildringer af politiske begivenheder har vakt datidens danske læsere til en større bevidsthed omkring udlandets begivenheder. Men når det er sagt, så kan det heller ikke undgå at strejfe en moderne læser af ugebladet, at det kosmopolitiske anvendes på en meget provinsiel måde. Med det lilleputagtige København indenfor voldene som en taknemlig baggrund har det været nemt at få tidens læsere til at indse, at vi stod langt tilbage i forhold til Paris og London. Med malende beskrivelser og overdrevne træsnit har bladet kunnet demonstrere, at udlandets pomp og pragt ingen grænser kendte.

Danmark var i den behandlede periode et »stort« land, sådan at forstå at afstandene betød mere end de gør idag. Derfor nåede de fleste københavnere aldrig at komme udenfor hovedstaden, ligesom de fleste provinsboere heller ikke nåede at komme til det forjættede land, København. På baggrund af dette var det unægteligt nemmere at tage folk ved næsen. Man kunne overdrive lidt uden at nogen rigtig lagde mærke til det. Det går som en rød tråd gennem Illustreret Tidende, at bladet var lagt an på at imponere. I virkeligheden var det, som det selv kunne skrive, hensigten at vise provinsboen, at han var håbløst tabt bag en vogn, hvis han stadig troede, at byen var den samme som på Frederik VI's tid. Og den, man tager i





*Fra en af de slesvigske fester, 1865. Folkemængden er på vej til den slesvigske sten i Dyrehaven. Den kompakte sammenstimling af mennesker udstråler sammenhold og solidaritet. Det var der også brug for efter 1864. Illustreret Tidende var loyal overfor ideerne. – (Ill. Tid. bd. 6, 1864-65, s.412)*

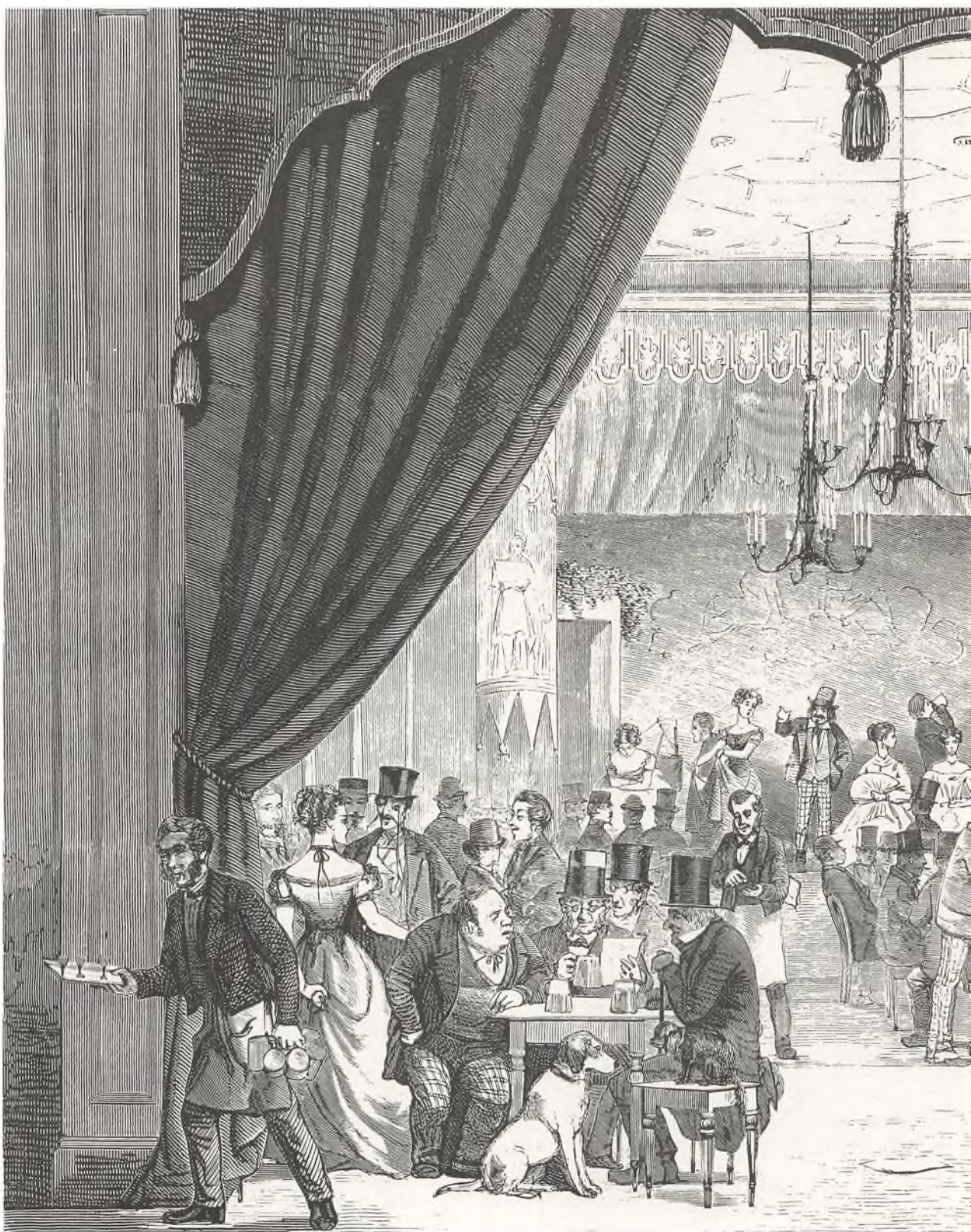
skole på denne måde, er man ofte nedladende overfor.

Der er ingen grund til at antage, at københavnere ændrede sig særligt meget igennem det nævnte tidsrum. Skønt byens fysiske ansigt fik et shine-up, så fortsatte man med at leve i et samfund med det samme politiske system, ligesom hygiejniske og bolig-mæssige forhold vedblivende lignede dem, man var vant til. Det, der ændrede sig afgørende, var industrien. Fra at have været en overvejende håndværkspræget stand, blev den i løbet af kort tid – takket være dampkraft – til en stordriftsindustri, der med ét slag kunne fremstille eller reproducere ting, som det tidligere ville have taget måneder at frembringe. Hermed kunne man bygge større og mere

pragtfuldt end tidligere, eller i det mindste kunne man gøre det mange flere gange end tidligere. En begyndende udforskning af fortiden gav forøget viden om den, og lysten til at prøve at skabe noget lignende meldte sig hurtigt. Takket være støbejern, stuk og en moderne glasindustri var der ingen grænser for, hvad man kunne opføre. I løbet af et hektisk halvt århundrede prøvede man begejstret at genskabe så mange af fortidens store bygningsværker som muligt. Takket være den moderne presse blev indsigten i disse emner almindelig for hele Europa.

Da udviklingen af industrien falder sammen med befolkningens overflytning fra land til by, så blev det de nye bygningsidealer fra udlandet, man anvendte ved ud-



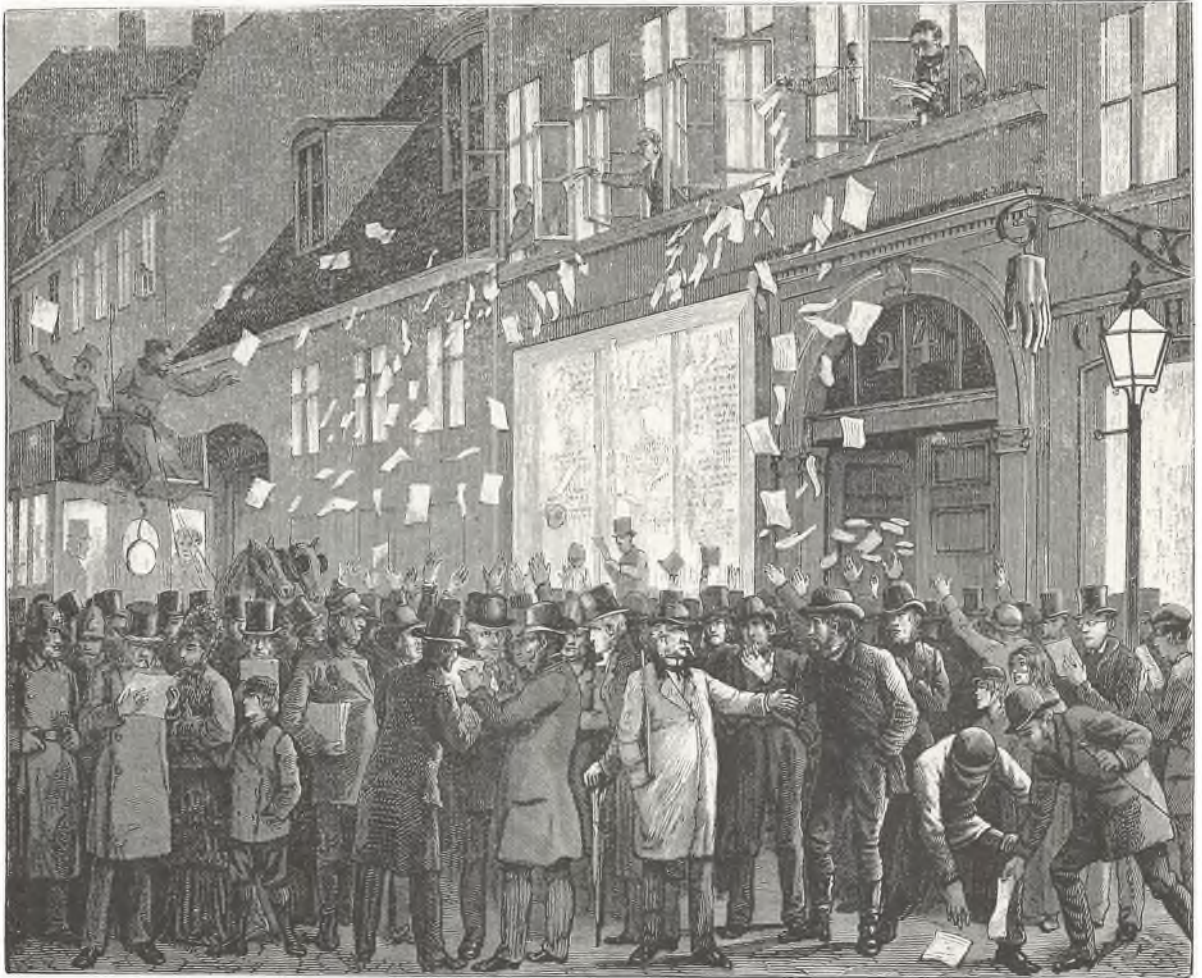






...kning af øl, virker stemningen lidt mat. – (Ill. Tid. bd. 9, 1867-68, s. 82)





*Foran »Dagstelegrafens« kontor i St. Kongensgade kan den forsamlede menneskemængde for første gang i Danmarkshistorien læse om resultatet af et rigsdagsvalg. Beretningen virker autentisk. [Bernhard Olsen]. (Ill. Tid. bd. 15, 1873-74, s. 68)*

videlsen af København. Og i denne proces meldte Illustreret Tidende sig og bragte bud hjem om alle de herligheder, udlandet havde at fortælle. Et stadigt bombardement af disse borgerlige forbilleder medvirkede til at overbevise bladets læsere om, at det ikke kunne være anderledes. Hvad Paris og Wien gjorde, det måtte vi også.

Naturligvis var det ikke Illustreret Tidende, der påvirkede de skabende arkitekter. De havde gennem deres uddannelse og læsning af tidens fagtidsskrifter dannet sig deres mening. Men Illustreret Tidende

kom til at virke som det formidlende led mellem disse og de ubefæstede lægfolk. På denne måde kunne arkitekter og politikere hurtigere opnå, at der var folkelig dækning for det, de skabte.

Man kunne nemlig med rette have frygtet det modsatte. Som tidligere omtalt anvendte 1860erne og 70ernes kunstnere ofte renaissanceens idealer uden som denne periode at huske på at lade mennesket være udgangspunkt for kunsten. I stedet for at have menneskets mål som baggrund for kunstværkerne, så stilledes de to i ste-



det for i et modsætningsforhold til hinanden. De pragtfulde frembringelser kom op i et format eller fik en strenghed i udtrykket, som gjorde, at mennesket ikke kunne identificere sig med dem. Derved blev kunsten i bedste fald forbeholdt en lille kulturelite. Med andre ord arrogant.

Og en arrogant kunst følges ofte op af menneskefjendskhed. Man er intolerant. Og det er præcis, hvad Illustreret Tidende var. Mindretallene kanøfles, de borgerlige idealer lovsynges. Der, hvor folkelighed kommer til orde, bliver den ofte grovkornet og nedladende. Ligesom det altid gælder om at have de romerske badeanstalter, som udlandets store stæder har, eller være med, når det gælder moden, så skal alle også leve op til de samme idealer. Afvigelse tåles ikke, småborgerligheden hersker.

Men nok er Illustreret Tidende småborgerligt og bornert. Til gengæld er den fyldt med spændende stof om et århundrede, som har krav på vores interesse. Takket være det store illustrationsmateriale udgør bladet en rig kilde til uddybelse af 1800-tallets kulturhistorie. Emnerne og antallet af billeder vil muliggøre udsendelse af mange og digre værker endnu, hvis man virkelig vil gå i dybden.

De i denne bog benyttede træsnit er helt uundværlige, hvis man på godt og ondt ønsker at vide besked om Københavns historie i forrige århundrede. Ingen fortæller bedre det afsnit af byens historie, hvor den voksede fra en provinsiel hovedstad indsluttet bag høje volde til en åben verdensby med brede boulevarder.









.







## Personregister

Albertini 38

Alighieri 38

Andersen, H. C. 52

Bache, Otto 16, 58, 60

Belcher, J. 27

Benzon 32

Bille, C. St. A. 30

Bindesbøll, Gottlieb 30, 31, 48

Bissen, H. W. 34, 37

Blicher, St. St. 57

Bock, G. F. 24

Broling, Gustav 27, 33

Bøttger, F. 39

Baagøe, Carl 16, 35

Carstensen, Georg 17, 18, 22

Christian V 34

Christian IV 7, 26, 42, 43, 46

Dahlerup, Vilhelm 31, 33, 34, 39

Deichmann, Christian 15, 16, 64

Dreyer, Carl P. 58

Ekwall, Knut 25

Ferdinand, arveprins 51, 52

Fischer, Paul 26

Frederik VI 17, 22, 66

Gamborg, Knud 15, 62, 63

Garde, havnekaptajn 39

Goldschmidt, M. A. 15

Hansen, Christian 12, 13, 38, 46, 48

Hansen, C. F. 49

Hansen, Mathias 46

Hansen, Theofilus 24, 38

Hasenauer, K. v. 10

Hausmann, Georges-Eugene 9

Heiberg, Johanne Louise 31

Herholdt, J. D. 22, 23, 26, 27, 40, 42, 46, 48,  
49, 62

Hetsch, G. F. 34

Holberg, Ludvig 34

Holm, H. G. F. 7

Holmblad, L. P. 30

Jacobsen, J. C. 30

Jensen, Ferdinand 31

Jensen, Theodor 55

Juel, Niels 41

Klein, Vilhelm 22, 24, 49, 50

Klæstrup, P. C. 15, 63

Krohn, Johan 55

Købke, Christen 8

Lefuel 30

Liebe, C. C. V. 30

Lumbye, H. C. 22

Mac Evoy, Christopher 46

Madsen, A. P. 48

Madsen, Karl 48

Mathiesen, Lars 17

Medici 38

Meldahl, F. 11, 30, 31, 34, 38, 39, 40, 42, 58

Moltke, A. G. 46

Moltke, Joachim Godske 46, 47

Møller, Georg 33

Napoléon III 9, 14, 30

Nebelong, I. H. 42

Neumann, Carl 16, 52

Nielsen, Chr. V. 25, 42, 47

Nyrup, Martin 24

Oehlenschläger, Adam 34, 37

Olsen, Bernhard 13, 16, 42, 44, 47, 53, 54, 55,  
56, 57, 59, 70

Pacht, Vilhelm 16, 65

Pandolfini 38, 39

Pazzi 38



Paxton, Joseph *11*  
Petersen, Ove *34*  
Petersen, Vilh. Vald. *31*  
Ploug, Carl *64*  
á Porta, Stephan *38, 39*

Rafael *39*  
Reedtz-Thott, O. *30*

Semper, G. *10*  
Stein, Th. *34, 41*  
Stilling H. C. *17, 18, 22, 42, 43*

Stillmann, J. A. *20, 22, 31*  
Strozzi *38*  
Suenson, Edouard *41*  
Sørensen, Theodor *30, 31, 41*

Tietgen, C. F. *30, 31, 34, 35, 38, 41*  
Tuxen, Laurits *16, 58*

Unmach, J. W. *23*

Visconti *30*  
da Vinci, Leonardi *50*

## Litteraturfortegnelse

*Udover »Illustreret Tidende«s 15 første bind er følgende litteratur anvendt:*

Helga Stemann: F. Meldahl og hans Venner, I-VI, Kbh. 1926-32

Kay Fisker & Knud Millech: Danske arkitekturstrømninger 1850-1950, Kbh. 1951

Harald Långberg: Danmarks Bygningskultur I-II, Kbh. 1955

Danmarks Arkitektur, red. Hakon Lund, Sys Hartmann & Villads Villadsen: Byens huse. Byens plan, Kbh. 1979



© Strandbergs Forlag MCMLXXX

*Fotografisk, mekanisk eller anden gengivelse af bogen »En storby bliver til« eller dele heraf er ikke tilladt ifølge gældende dansk lov om ophavsret. Undtaget herfra er uddrag til brug for anmeldelser. - Papiret, som er anvendt til brug for trykningen af denne publikation, er 120 gram tonet offsetpapir 202 fra De forenede Papirfabrikker a.s. Satsen til brug for denne bog er Baskerville, fremstillet af Jacobsens Fotosats I/S. »En storby bliver til« er tilrettelagt, reproduceret og trykt af Strandberg Bogtryk/Offset a.s.*

ISBN 87-872-0033-3



