

Dette værk er downloadet fra Danskernes Historie Online

Danskernes Historie Online er Danmarks største digitaliseringsprojekt af litteratur inden for emner som personalhistorie, lokalhistorie og slægtsforskning. Biblioteket hører under den almennyttige forening Danske Slægtsforskere. Vi bevarer vores fælles kulturarv, digitaliserer den og stiller den til rådighed for alle interesserede.

Støt vores arbejde – Bliv sponsor

Som sponsor i biblioteket opnår du en række fordele. Læs mere om fordele og sponsorat her:

<https://slaegtsbibliotek.dk/sponsorat>

Ophavsret

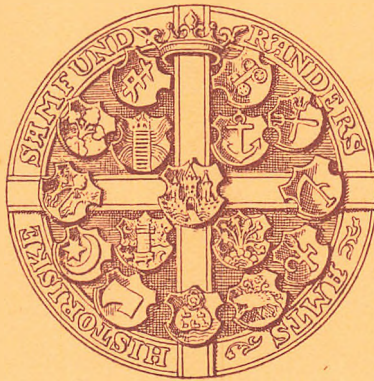
Biblioteket indeholder værker både med og uden ophavsret. For værker, som er omfattet af ophavsret, må PDF-filen kun benyttes til personligt brug.

Links

Slægtsforskernes Bibliotek: <https://slaegtsbibliotek.dk>

Danske Slægtsforskere: <https://slaegt.dk>

1963



HISTORISK AARBOG FRA RANDERS AMT
LVII

HISTORISK AARBOG

FRA

RANDERS AMT



1963

LVII årgang af »Fra Randers Amt« er udgivet af Randers
Amts historiske Samfund under medvirken af Randers
historiske Museum. I redaktionsudvalget: Vagn Riisager
og Ole Warthoe-Hansen.

Trykt i 950 eksemplarer i C. J. Rye's Bogtrykkeri, Randers,
på glittet tryk E nummer 105-12 med Garamond Intertype.

Gamle kort over Randers

AF LANDINSPEKTØR F. SCHRØDER

En lap gulnet papir med nogle tynde, fantasiløse streger, hvad kan det dog fortælle os i denne tid, hvor dagens historie fra alle verdens egne manifesterer sig i stuen både med lyd og form, hvor vi med et fotografiapparat kan fæstne de store oplevelser, vi har, og hvor by og land kortlægges fra luften?

En gudbenådet fortæller kan med sine skrevne ord berette om en svunden tid, men et gammelt kort? Og dog, hvis vi behersker kunsten at læse kortets tegn, så kan kortet fortælle os mere end mange skrevne sider.

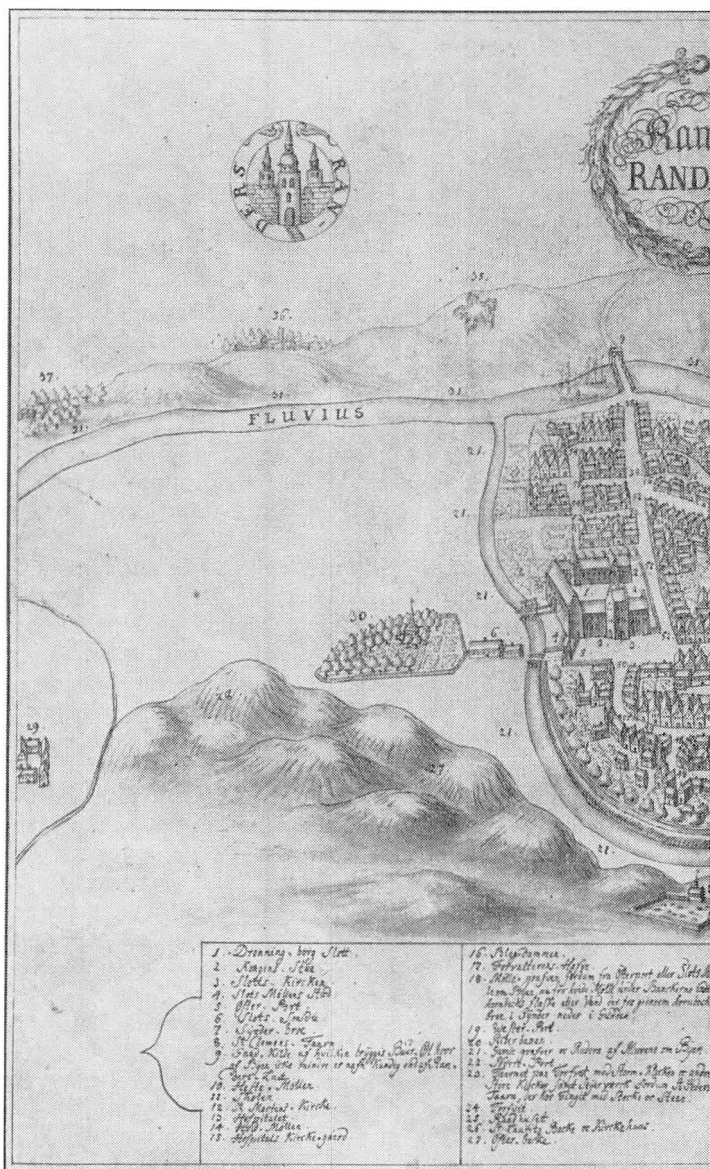
For den, der arbejder med byhistorie, er kortet en uundværlig ting. Er man så heldig, at man har en hel serie af gamle kort, udarbejdet på forskellige tider, så har man mulighed for at kunne følge byens udvikling på en ganske anden måde end ved de skriftlige beretninger.

Formålet med denne artikelserie er at tilvejebringe en oversigt over de vigtigste kort eller kortværk fra Randers, en oversigt, der gerne skulle fortælle om kortets oprindelse, dets indhold, forfatter, dets troværdighed m. v.

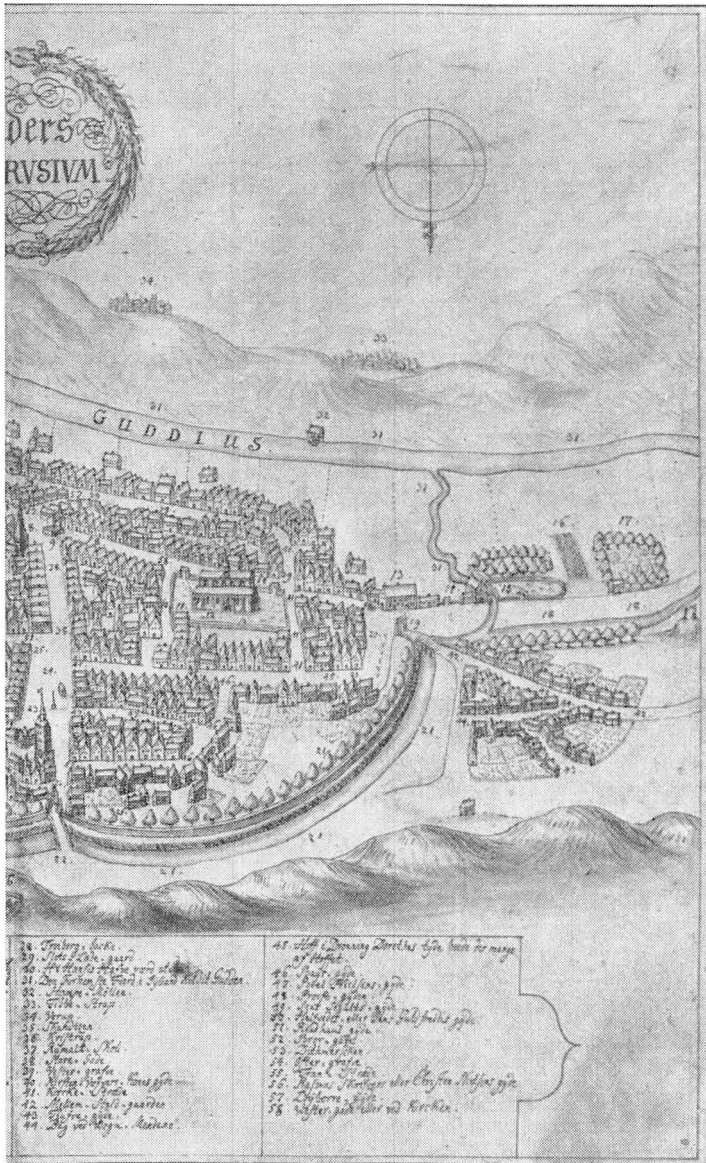
Der ligger altid et formål bag ved udarbejdelsen af et kort. De fleste af vore gamle kortværk er udarbejdet af skattetekniske grunde, nogle med juridiske formål, fastlægning af ejendomsgrænser, dokumentation over forhold, som skal bedømmes af en domstol. Vore nyere kortværk er fremstillet af tekniske grunde, til at fastholde lokaliteternes beliggenhed i forhold til hinanden, til planlægning med videre.

Men vore ældste kort er udarbejdet som en støtte for en beskrivelse af en by, således det kortværk, som først skal omtales, Resens danske Atlas, der omfatter samtlige de danske købstæder.

De allerældste kort er fremstillet som militære kort og af personer fra militæret. Desværre har vi ingen kort, der er fremstillet for at beskrive fæstningen Randers, men flere af vore topografiske forfattere er uddannet i militæret til landmåling og korttegning.



Resens kort



fra ca. 1670

Resens kort fra ca. 1670

Først lidt om den mand, der har givet kortet sit navn:

Peder Hansen Resen blev født 1625. Han blev i 1657 professor i etik og i 1662 i retsvidenskab ved Københavns universitet. I 1672 blev han overpræsident i København og blev adlet i 1680. Han udgav foruden »Atlas Danicus« »Kong Frederik den II's Krønike« og flere lovsamlinger.

Da Resen omkring 1660 påbegyndte indsamling af materiale til sin topografiske beskrivelse af hele Danmark, anvendte han landets gejstlige til at fremskaffe oplysninger om landets sogne. I 25 år indsamlede han materiale fra hver enkelt landsby og hver eneste købstad. Han lod foretage udarbejdelse af grundrids over byerne og tegninger over vigtige bygninger m. v. På grundlag heraf lod han udarbejde plader af træ eller kobber til fremstilling af disse tegninger. Allerede i 1677 lod han foretage en foreløbig trykning af kobberstikkene, og Det kgl. Bibliotek har fire eksemplarer heraf, i alt omfattende 110 tavler, heriblandt kortet fra Randers. Kortet stammer altså fra Resens »ATLAS DANICUS, dicatus Augustissimo Monarchæ Christiano V.U. St. 1677«.

Kortet over Randers – RANDRUSIUM – er altså en af de mange plantegninger over danske købstæder. Hvem der er den egentlige forfatter af kortet eller kobberstikker af pladen, fremgår ikke af kortet.

De kølige kendsgerninger om kortet er, at det er omgivet af en tredobbelt ramme, ca. 41 cm i bredden og ca. 33 cm i højden. Det er forsynet med en forholdsvis enkel nordpil, der peger nedad, d.v.s. at kortet er – i modsætning til de fleste andre kortværk – orienteret mod syd. Det er forsynet med en titel: »Randers, RANDRUSIUM« omgivet af en krans af blade og med byvåbnet med de tre tårne, det midterste med vindebro, de to andre bag ved en mur. Forneden på kortet findes en fyldig tekstfortegnelse på 58 lokaliteter, omfattende såvel gader som de vigtigste bygninger m. v.

Men selve kortet, det er ikke alene kølige kendsgerninger, men en fantastisk beskrivelse af Randers i 1670. Slet ikke nogle nøgterne streger til at angive gadernes forløb, men en fantastisk perspektivisk tegning af den yngste lille dukkeby, bygget op af søde små klodser, hver klods forestillende et lille gavlhus med en dør i nederste stokværk, i næste etage to eller tre vinduer og i gavltrekanten endnu et lille vindue, med et fint slot og slotskirke med takkede gavle, med to tårne, med en stor kirke omgivet af sin indhegnede kirkegård, med

byens brønd forsynet med to vippearme, med byens kag på torvet, med byporte og det hele omgivet af voldgrav, forstærket med vold og mur, ind mod de sjove bakker mod nord. Om det så er de gafler, som bruges på reberbanen til at holde det nyslagne reb oppe, så finder vi dem langs volden ved den vestre port.

Og oven over – mod syd – den pæne og lige FLUVIUS GUDDIUS med skibe med høje master øst for den lange bro over åen og med porttårnet på den søndre side af åen.

Udenfor ligger nogle enkelte haver og lidt bebyggelse mod vest, og derudover er nabolandsbyerne markeret som små samlinger af andre dukkehuse.

Hvad mangler vi mere, galgen – dog uden delinkvent – mod vest, Sct. Laurits kirkehus med kirkegård mod nord oppe i bakkerne og Slotsladegården langt mod øst.

Brede gader med masser af plads, store torve og de yndigste dukketræer langs muren.

En herlig illustration, som det faktisk er meget svært at betegne som et kort. Det fortæller om byens størrelse, om gadenettet, om befæstningen og om de offentlige bygninger. Det vil sikkert støtte en beskrivelse af byen, men hvor meget er fantasi, og hvor meget er virkelighed?

Vi kender gadenettet ganske godt fra senere kort, og vi kender også byens bebyggelse temmelig godt gennem en skattematrikel, »grundtakst«, fra 1682, altså ganske få år efter kortets udarbejdelse.

Langt de fleste gader er indtegnet på Resens kort. Der mangler egentlig kun Lille Kirkestræde, Tårnstræde og Jordsmonnet, og gadenavnene – dem vender vi tilbage til.

Men gadernes beliggenhed og deres bredde er chokerende for en korttegner. De må være tegnet efter mundtlig beskrivelse eller efter hukommelse. Kan De forestille Dem korttegneren sidde ved sit papir og udspørge den vidtberejste: »Så kom De altså over Gudenåen ad en bro med en port, og hvad så? op gennem den store gade, husk nu sidegaderne. Hvad siger De? en mod vest og en mod øst – gem navnene, til vi er færdige med planen – igen en sidegade mod vest og en mod øst, og så slår Storegade et sving mod vest op til gadekilden. Der var et kirketårn på den strækning på et gadehjørne, nå, det lå nok ved knækket af Storegade ved gadekilden, på den østre side osv.«.

Skattematriklen fortæller os om de ejendomme, som skulle bære skatten, altså ikke de offentlige bygninger og ikke kirker og kirketårne; men om flere af disse bygninger, f. eks. rådhuset og slottet, har vi synsforretninger fra henholdsvis 1656 og 1645, som fortæller,

at kortets tegninger af slottet ikke er helt ved siden af, for ikke at rose for meget, men at rådhuset slet ikke ligner. Byens porte passer heller ikke på de beskrivelser, som vi har. Sct. Mortens kirke er nogenlunde, men latinskolen ved kirkegårdens nordøstlige hjørne har ikke meget at gøre med den latinskole, vi kender fra synsforretningerne. Men de er der, de er indtegnede og navngivne. Ganske vist ligger Sct. Clemens tårn ikke helt på sin plads, men det er nok, fordi »fortælleren« har glemt Tårnstræde.

Men den borgerlige bebyggelse! Fra skattematriklen, grundtaksten, har vi en meget nøje beskrivelse. Lad os tage en smagsprøve:

»Storegade fra Nørre och til Synder brou paa den Øster side«.

	Grunden Rix	Taxten Rix
En Gaard Eye Jens Hinrichsen Skoemager tilhør och self beboer, har kun lidet Gaardsrom, naar it støche Jord fratagis, der vedliger, som hør Randers bye til	120	15
En gaards Eye tilhørende sal. Licenciat Peder Lassens Arfvinger udi Kiøbenhafn som beboes af Rasmus Nielsen Brendvin, Skomager och Niels Pedersen Lueskreder.....	120	15
En Gaard paa Torfuet tilhørende Jens Pedersen Wintmøller, som hand nu self vil iflømte och self beside	266 $\frac{2}{3}$	33 $\frac{1}{3}$
En Gaard nest optil tilhører sal. Johan Cur Apothechers Arfvinger som Henrich Koep iboer...	28	36
En øde boed Norden optil Raadhuset som er nesten nedfalden och hører Byen til	20	2 $\frac{1}{2}$

Altså en beskrivelse om bebyggelsen langs Nørregades østside, der fortæller os, at skomageren bor i et hus lige ved volden, for han har snuppet noget af byens jord, at den anden skomager med tilnavnet Brendvin bor i det næste hus, og at der derefter kommer 2 store gårde inden Rosengade, og inden den øde tomt lige nord for rådhuset. Grundtaksten springer Sct. Peders tårn over og angiver ikke altid gårdenes beliggenhed i forhold til sidegaderne. For at blive ved »Storegade fra Nørre och til Sønder brou« så er der 24 ejendomme, hvoraf halvdelen er store købmandsgårde og ikke 37 næsten ens gavlhuse som indtegnet på Resens kort.

Grundtaksten giver altså et glimrende materiale til at fastslå, at de sjove gavlhuse på Resens kort simpelt hen er en signatur, som for

øvrigt blev anvendt tilsvarende på adskillige andre kortplaner i Resens danske atlas. Grundtaksten nævner i øvrigt, at 8 af de 24 ejendomme er ødelagt af brand, og det fortæller lidt om nylig overstået krig og besættelse. Resens eventyrby er altså temmelig langt fra dagens bitre virkelighed. – Her er så en sammenligning mellem de navne, som er anført på Resens kort, og som også findes i grundtaksten:

Rådhuset, Nørre Port, Heste Møllen, Hospitalet og Blegdammen findes begge steder og med ens stavemåde. Navnene Transtræde, Øster-grafve, Store-gade, Provst-gyden og Wester-Port findes ligeledes begge steder, men i grundtaksten stavet uden bindestreg.

En række navne staves omtrent ens:

<i>Resens kort:</i>	<i>Grundtaksten:</i>
Synder-Broe	Synder brou
Torivit	Torfuet
St. Clemens Taarn	Sct. Clemmeds Taarn
Gaad-Kilde	Gade Kilde
Helfvedes eller Jens Guldsmid Gyde	Helfueder Gyde
Øster Port	Østerport
Bror-gade	Brøder Gade, Brøergade, Brøegade
Ditmerscken	Dytmersken
Sct. Mortens Kirche	St. Mortens Kierche
Hvid Møllen	Hvide Møllen
Løyborre Gyde	Løyborg Gyde
Mellem Staldgaardene	Staldgaarde

Følgende navne findes kun på Resens kort og ikke i grundtaksten:

Forvalterens Have, Reberbanen, Bays Gade, Poul Nielsens Gyde, Jens Segalts-Gyde, Rasmus Skrivvers eller Christen Nielsens Gyde, Kirsten Væfvers Kones Gyde samt Tiufve-Gyde. Disse sære gade-navne dækker over følgende gader på Fengers kort fra 1875:

<i>Resen:</i>	<i>Fenger:</i>
Bays Gade	Snaregade eller Torvestræde
Poul Nielsens Gyde	Lille Skidenstræde
Jens Segalts-Gyde	Rosengade
Rasmus Skrivvers eller Christen Nielsens Gyde	Provstegade
Kirsten Væfvers Kones Gyde	Kereveder
Tiufve-Gyde	Slyngborg gyde

Den nævnte Løjborg Gyde er det nuværende Apotekerstræde. I øvrigt har hverken det østre Kirkestræde eller Skolestræde noget navn på Resens kort. Desværre viser Resen-kortet ikke 2 lokaliteter, som nævnes i grundtaksten, nemlig Skinnergaarden og Hommeldal, lokaliteter, som vi gerne ville have fastlagt.

Men lad os se på et par af specialiteterne i Resens navnefortegelse. »Slots Smidie« øst for Øster Port og indtegnet på Slostgårdens plads. »Gaad-Kilde af hvilken bryggis Buur-øl, hvoraf Byen icke mindre er nafnkundig end af Randers Lax«, »Blegdammen« mellem Hospitalskirkegården og »Forstanderens Hafve« (alt nu omfattet af gasværket og jernbanearialet). »Møllegrafver forud fra Østerport eller Slots Mølle om Byen, nu fra hvide Mølle under Bankerne indtil Hornbecks flaske eller Vand der fra gennem Hornbecks broe i Synder neder i Guden«. »Riberbanen« ved Vesterport mod nord inden for Volden, hvor Store Voldgade går i dag. »Taarnet paa Torfvædet med Storm-Klokken oc andre Store Klokker samt Seyerværk forud St Peders Taarn, der hos Tinget med Stocke oc Sten«. Bakkerne omkring byen har navne som »Øster backe«, »Trøjborg-backe«, et udtryk, vi kender fra det ældste matrikelkort fra 1803. Bjellerup Ladegård kaldes »Slots Ladegaard«. Uden for Østerport ligger »Hr. Hansis Hafve værd at see«. I haven, der er placeret, hvor i dag den sydlige husrække med gårde ved Østergade er beliggende, er indtegnet en fin lille bygning med spir.

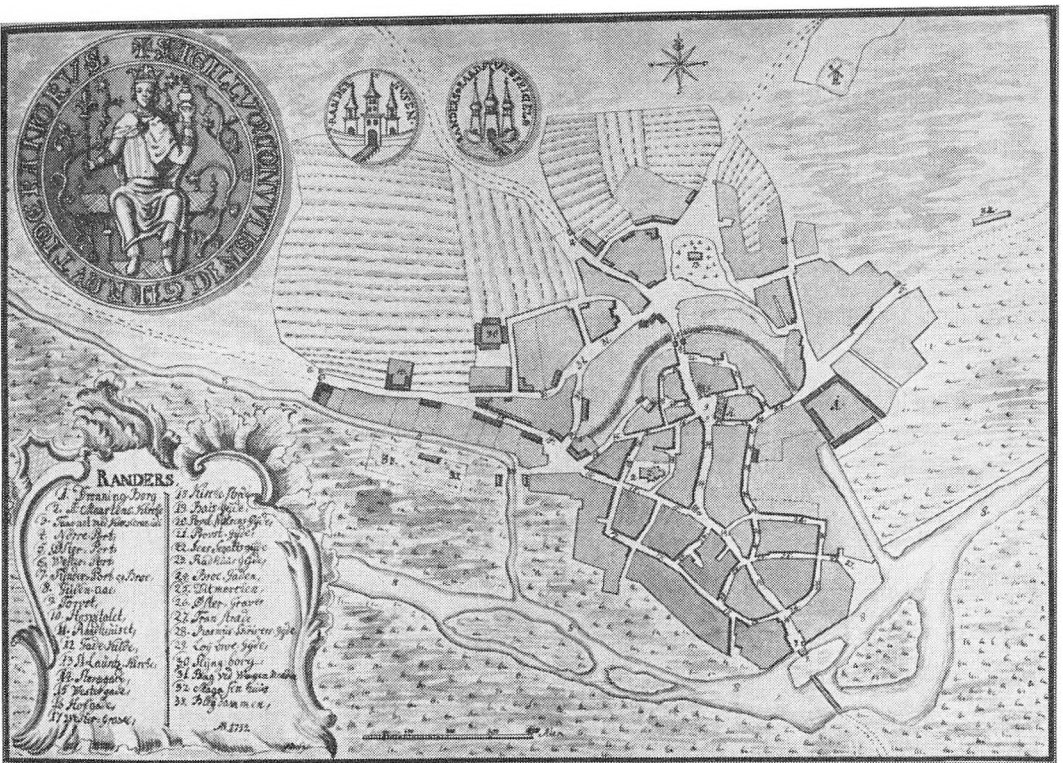
Endelig til slut skal jeg henlede opmærksomheden på, at den af general Wrangel i 1644-45 opførte skanse syd for FLUVIUS GUDIUS er kommet med som en fin 5-takket stjerne. Mere mærkelig er den som Stampe Møllen betegnede bygning på sydbredden af Gudenåen beliggende omtrent, hvor Grenåbanen går i dag. Den kender vi slet ikke fra andre kort.

Men bortset fra, at der ligger 7 gavlhuse ved siden af Rådhuset på torvet, og fra det manglende Helligåndshus m. v., så er Resens kort, det ældste af vore kort, et meget fornøjeligt og fortællende kort.

Thuras kort fra 1755.

Takket være Mogens Lebechs omtale af de gamle kortværk i »Danske købstæder for 2 hundrede år siden og i dag« kender vi en del til dette korts oprindelse.

Kortet findes idag i Frederik den V's atlas, bind XXXV, og kortværket er samlet af Thura.



Thuras kort fra 1755

Arkitekt og generalbygmester Laurids Lauridsen Thura, der var født i 1706 og død 1759, var søn af biskop Thura. Vi er bekendt med, at Thura ansøgte kongen om støtte til fortsættelse af sin »Vitruvius«, idet han ønskede at udføre et værk over »alle Konge-Rigets Kiøbstæder, ey allene i accurat Grundtegnning, men enddog i tilforladelige og paa det retteste udførte Prospekter« . . . »Alle Kiøbstæder i Danmark lader jeg paa det accurateste og tilforladeligste opmaale og forestiller dem, som de nu virkelig er, i accurat Grundtegnning«.

Resultatet blev 270 stk. grundtegninger udført som »laverede tuschtegninger«. Thura selv fik dog ikke lov til at anvende kortet i det værk, han havde arbejdet på. Han døde 1759, og det blev eksekutoren i Thuras dødsbo, som kunne overdrage kongen de 270 grundtegninger. Kortene blev indsat i Frederik den V's atlas og blev iøvrigt aldrig mangfoldiggjort som kobberstik.

Randerskortet – et af de 270 – bærer årstallet 1755 og signaturen J.B. Denne signatur har ført til den antagelse, at tegneren var J. J. Bruun, som har udført adskillige landskabsbilleder for Thura. Men J.B. er næppe identisk med Johan Jacob Bruun, der altid kaldte sig J. J. Bruun. Mogens Lebech mener, at det muligvis kan være J. Bang, som også har tegnet adskillige topografiske tegninger. Bang var arkitekt og gennemgik skolen på akademiet og skiftede siden over til medicin for at ende som professor i anatomi. Som arkitekt har han formentlig lært nogen landmåling, og det er sikkert, at kortet er fremstillet af en landmålingskyndig mand. Hvorvidt Bang kun har rentegnet kortet, der skulle danne grundlag for kobberstikket, eller om J. B. også dækker »landmåleren«, det må stå hen i det uvisse.

Kortets nøjagtighed fortæller lidt om kortets fremstilling.

Kortet har en målestok, og målforholdet bestemt efter denne er 1:5700, men bestemmes kortets målforhold efter 10 afstande sammenlignet med Fengers kort fra 1875, bliver målforholdet 1:6350. Sandsynligvis er det $3/8'' = 100$ alen eller 1:6400. Men nøjagtigheden er ikke særlig stor.

Kortet er formentlig fremstillet som krokis, muligvis ved hjælp af en slags målebord. Vinklerne mellem gadelinierne er nogenlunde, de enkelte afstande nogenlunde, men kortet tåler alligevel ikke en direkte sammenligning med et kort fremstillet efter opmåling.

Thuras kort er retvendt, med nord opad, forsynet med en fin kompasnål.

Kortet er forsynet med ramme bestående af en svær lilie og en tynd »skyggelinie« udenfor. Det er forsynet med to mindre segl. RANDERS – RAADSTVE SEIGEL og RANDERS HUSEN samt et stort

segl med en diameter på 72 mm. Dette segl fra Sct. Knudsgildet er i øvrigt den eneste hentydning til, at der i Randers også har været et Sct. Knudsgilde.

Endelig har kortet en navnefortegnelse på 33 navne omgivet af en smuk barokramme. Kortet er forsynet med en »simpel« målestok på 400 alen.

Thuras kort omfatter byen inden for byportene og ganske enkelte tofter, nemlig de jorder, som senere blev benævnte som Slyngborgtoften og Schous toft.

Mod syd er kortet begrænset af Gudenåen, der synes at være indtegnet med sit virkelige forløb. At tegningen over åen så ikke helt stemmer med samtidige og senere kort, skyldes vel først og fremmest, at åbredderne og sivholmenes begrænsning i nogen grad beror på et skøn, og at holme og øer har ændret sig fra år til år.

Fra Søndergade fører en kort bro over til en ret stor holm og fra denne mod syd en næsten 100 alen lang bro til åens søndre åbred. Porten på nordbredden og den korte bro betegnes i navnefortegnelsen som »Synder Port og Broe«.

Øst for den lange bro ligger en holm, som netop på senere kort fra 1798 er indtegnet som 3 holme.

Gaderne synes at være indtegnet med rimelige bredder. Inden for volden er gaderne skygget, dvs. karreernes sydlige og østlige skel er trukket op med svære streger. Enkelte vigtige bygninger er fremhævet, men er ikke altid angivet med navn. Som eksempel herpå kan nævnes en bygning i Brødregade, der ikke synes at være kendt og heller ikke udgør en rest af slottet, som på det tidspunkt var nedrevet. Det *kan* være identisk med etatsråd Kirketerps nyopførte gård, som i brandtaxationen fra 1761 er beskrevet således: nr. 396, Etatsraad Kircheterp, opført 35 fag ny Hus, 2 loft bindingsværk, teglhængt.

Udenfor den gamle voldring er indtegnet enkelte »huse«, f. eks. et vinkelhus ved Vesterport. I karreen øst for Adelgade og Sct. Laurentiegade (ikke angivet med navn) er vist 6 huse, formentlig den første spæde bebyggelse i karreen. Udenfor portene er de dyrkede marker vist med en signatur for plovfurer – punkterede linier med tuschskygger. Engarealerne er vist med normal engsignatur, små totter græs eller siv.

Men hvad burde kortet indeholde? Vi véd det for så vidt ganske nøje, idet brandtaxationen fra 1761 giver os en række enkeltheder, hvorfor det vil være af interesse at sammenligne kortets oplysninger med brandtaxationens navne m. v.

Da brandtaxationen trods alt indeholder flere gadenavne og offentlige bygninger, er sammenligningen foretaget ved at anføre kortets navnefortegnelse samt tilsvarende navn i brandtaxationen.

1. Dronning Borg	(ikke i brandtaxationen)
2. St. Maartens Kirche	(ikke i brandtaxationen)
3. Taarnet med Klokkerne udi	Det store Taarn med Byens Klokker og Urværk.
4. Nørre-Port	Nørreport Taarn.
5. Øster-Port	Toldhus ved Østerport.
6. Vester-Port	Vesterports Toldhus.
7. Synder-Port og Broe	Toldhus ved Sønderbroen.
8. Guden-aae	-
9. Torvet	Torvet
10. Hospitalet	Hospitalet.
11. Raadhuuset	Raadhuset.
12. Gade-Kilde	-
13. St. Lauritz Kirche	-
14. Storegade	Storegade.
15. Westergade	Vestergade.
16. Hofgade	Houmeden.
17. Westre Grave	Vestre Grave.
18. Kirche Strede	Kirkegyde
19. Bais-Gyde	- (Snaregade)
20. Poul Niensens Gyde	- (Skinderstræde)
21. Provst-Gyde	Provste-gyde
22. Jens Segalts Gyde	Rosengade - Helenestræde.
23. Raadhuus Gyde	Raadhusgyde (stræde)
24. Broe-Gaden	Brødre Gaden
25. Ditmerschen	Ditmerchen.
26. Øster-Grave.	Østre Grave.
27. Tran stræde	Tran Stræde.
28. Rasmus Skrivers Gyde	- (Provstegade).
29. Løybroe-Gyde	Løyborg Gyde (Apotekerstræde)
30. Slyngborg	Slyngborg.
31. Bag ved Wogenmenden	Staldgaardene og (V. Hattenstræde) (Staldgårdsgade).
32. Magasinhuus	(Rytter Stalden uden Byens ydre Port).
33. Blegdammen	-

Til de på Thura's kort anførte navne skal bemærkes:
ad 1. »Dronningborg« henviser til pladsen øst for Voldgraven, altså

til den nuværende »Slotsgård«. Selve slottet er nedbrudt, men slotets areal synes at være indtegnet. Slotsgrunden og slottets avlsgård hørte jo i øvrigt ikke med under byens retskreds og er formentlig derfor ikke nævnt i brandtaxationen.

ad 2. Ingen kirkebygninger er nævnt i brandtaxationen, derfor hverken Sct. Mortens kirke eller Sct. Laurenti kirke.

ad 4. Tallet 4 for Nørre port står på Thuras kort både ved det gamle Nørreportårn i Nørregade og ved den nye Nørreport, omtrent ud for Schousgade.

ad 5. Østerport har ligget ud for det nuværende »Nørreeris«, og byens begrænsning mod øst synes at være den nuværende Rosenørnsgade.

ad 6. Vesterport. Det er svært at bedømme den nøjagtige beliggenhed af Vesterport efter Thuras kort, men porten synes på dette tidspunkt ikke at være flyttet helt ud til den senere Berthelsensgade.

ad 7. Sønder port er angivet lige indenfor den korte bro over Suderstrømmen, altså ved det nuvæ. hjørne af Søndergade og Havnegade.

ad 10. Hospitalet. Ja, da må man forundres, for hospitalet er placeret i Vestergade omtrent dér, hvor den senere latinskole blev bygget. Hospitalet er slet ikke indtegnet, hvor det virkelig har ligget på dette tidspunkt. Der er vist 2 bygninger, som svarer til Hvidemøllens bygninger, men ikke antydning af hospitalet, selv om brandtaxationen fra 1761 beskriver det som »Den nedre Fløj strækkende sig Ø-V, Grundmur på begge Sider, 104 al. lang 20 al. br. og $6\frac{1}{2}$ al. høj, delt i 27 fag, og den østre Fløj ibygt strækker sig i S. og N., består af 94 al. lang på begge Sider 20 al. br. og $6\frac{1}{2}$ al. høj, delt i 20 fag. Ny og god Stand«.

ad 13. Sct. Laurentii Kirche er identisk med Sct. Laurentii kapel, der den 7. marts 1771 sælges til nedbrydning ved offentlig auktion.

ad 14. Storegade går efter kortet fra Sønder port til torvet, men efter brandtaxationen til Nørreports Tårn.

ad 15. Vestergade går helt fra Gadekilden til den yderste Vesterport. Brandtaxationen regner ikke rigtig gaderne udenfor de gamle porte med og tager mærkværdigt nok ikke hensyn til de nye porte, som efter Thuras kort må være opført på det tidspunkt, da brandtaxationen bliver udarbejdet. Her er faktisk en gåde at løse!

ad 16. Hofgade – Houmeden går helt fra Vestergade til Torvet og omfatter altså også St. Voldgade.

ad 18. Begge gaderne øst og vest for Sct. Mortens kirke kaldes Kirche-Stræde.

ad 24. Broe-Gaden er Brødregade. Den går helt fra Østerport til Storegade, og den omfatter altså også Slotsgade.

ad 25. Ditmerchen er vist på Trangstrædes plads!

ad 27. Transtræde omfatter kun Skibsgade.

ad 29. Løybroe – ikke Løyborg! Navnet har måske hentydning til den første bro ved det gamle vadested. Såvel Løybroegyde (Apotekerstræde) som den uden navn indtegnede Lille Kirkestræde (vejen til Grønborg-engen) stiler mod et punkt ved åen nær det gamle vadested. ad 32. Magasinhuset synes at have ligget nordøst for amtmandsgårdens østfløj – i retningen parallel med Udbyhøjvej.

Af vigtige lokaliteter, der er omtalt i brandtaxationen og *ikke* er medtaget på Thuras kort, skal først og fremmest nævnes Helligånds-huset. Følgende gader er indtegnet, men ikke navngivet: Integade, Helligåndsgyden (Skolestræde), Rosengaarden, Keerveder og Jordsmonnet.

Af de offentlige bygninger er følgende indtegnet, men ikke nævnt: Toldhusene ved portene, herunder Ladegaardsporten og Veir Mølle porten i Møllegade.

Af andre specialiteter kan nævnes de to bygninger vest for Snaregade, omtrent ved den gamle Telefongaard.

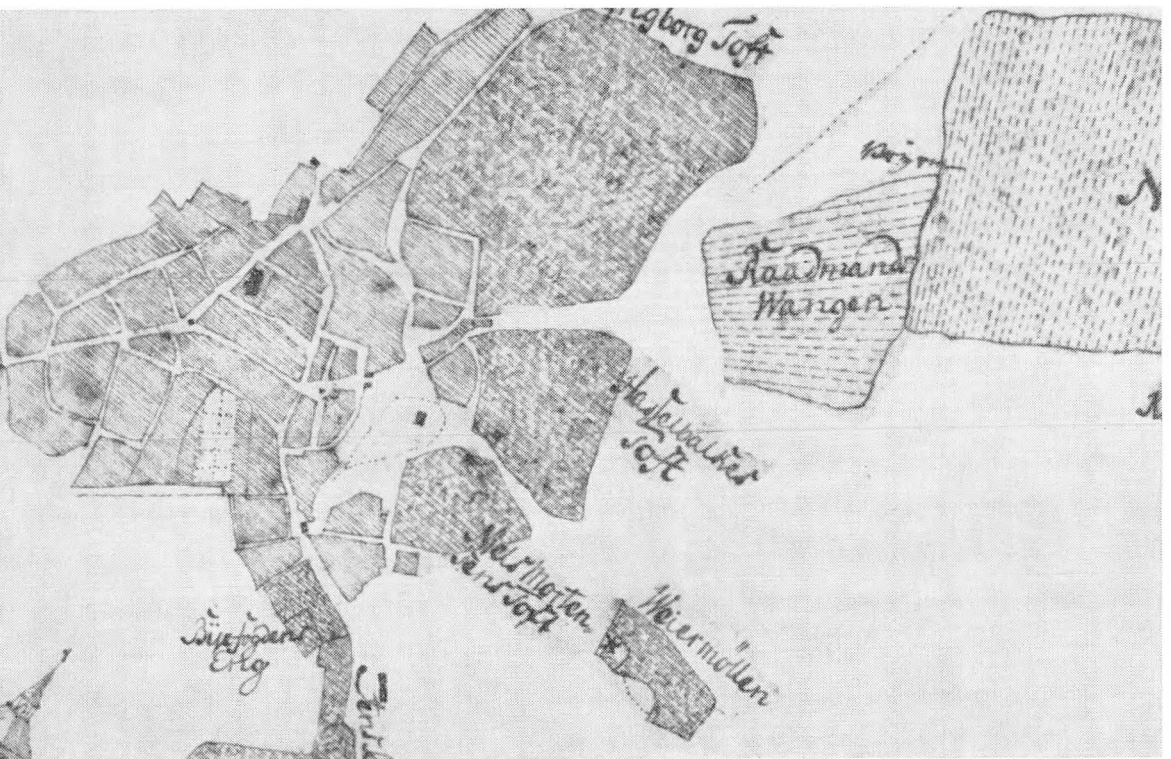
Og så er der endelig det sjove parti nordøst for voldgraven. På kortet er kirkegården omkring Sct. Laurentii kirke indtegnet med en meget ejendommelig form. Kirkegården har ligget på en stejl bakke omgivet af hulveje, mod øst og vest af de senere Møllestræde og Nørrestræde, men mod sydøst løber kirkegården ud i en spids, der adskiller den senere Nordre Grave fra en vej, der har gået langs voldgravens kant ved foden af Laurenti-bjerget. De nu forsvundne gader, Thomas Borups Stræde og Fastrup Stræde, er en del af denne »Nordre Voldgade«, der har gået fra Thorsgade til Adelgade.

På grund af de særlig terrænforhold synes der dengang at være en stor plads nord for den gamle Nørreport, dér hvor senere Lille Torv anlægges.

Endelig skal nævnes, at den i 1734 af consumptionsforpagter Peder Thomasen Bering opførte Elias Vejrmølle er tegnet sydøst for Hadsundvej, omtrent midt på ved nuværende Schaldemosevej, altsaa slet ikke i overensstemmelse med senere oplysninger.

Søren Simonsens kort over Randers by og mark fra 1763.

På museet hang under krigen et gammelt gulnet kort. Såvel tegning som skrift var vanskelig at tyde. Af sikkerhedsgrunde blev det sammen med andre dokumenter fotokopieret, og da de gule linier



Udsnit af Søren Simonens kort over Randers by og mark fra 1763

går fint igennem ved fotokopiering, stod vi med et langt klarere kort, men også med nogle gåder.

Kortets titel i en flot barokramme er »Randers Byes Grundtegning med sine Mark Jorder. Forfærdiget og tilendebragt I Aaret 1763 af Søren Simonsen«.

Forfatteren kendte vi fra Randerskortet fra »Pontoppidans Danske Atlas« fra 1767, men de 3 gåder var følgende: En unavngiven tegning i det højre hjørne forestillende en firfløjet bygning med tårn og med nogle gamle bindingsværksbygninger ved siden. I det andet hjørne en skitsetegning med navnet »Randers Bye« underneden; men hvorfra var det tegnet? Og endelig selve kortet! *Ikke* hvad det forestillede, for det var jo tydeligt nok angivet i titlen; men hvad betød de mærkelige navne og påtegninger i området ved skellet mod Helsted? Og hvorfor var kortet fremstillet? Til en retssag? Med et så omhyggeligt udstyr og udsmykning?

Desværre er tegningen stærkt ødelagt i hjørnet ved bygningskomplekset. En lille rest af en titel »Aa« ses endnu. For at gøre det mere indviklet har en behjertet sjæl forsøgt at reparere kortet og har sat en stump af kortet omvendt. Denne gåde blev dog hurtigt løst. Vi stod overfor en tegning af Dronningborg slot med slotskirken ud mod Slotsgade, rester af de gamle klosterbygninger fra kirken mod vest hen til Brødregade og med slottets nyere bygning ned langs det senere Østervold og med en tværfløj i øst-vest.

Også gåden om den anden tegning kunne vi løse. Tegneren må have stået på skråningen op mod Sct. Laurenti kapel, omtrent hvor Nørrestrædes skole idag er placeret, med Nørreports tårn til højre, Sct. Peders store kirkegård midt i billedet og med den kullede Sct. Morten bagved, omgivet af lave huse og enkelte bygninger med kam-takkede gavle. En tegning, der slet ikke ligner Resen-kortet.

Inden vi forsøger at løse den tredje gåde, vil vi se, hvad vi véd om forfatteren, og lad os derefter undersøge kortets kvalitet.

Fra en indberetning om Randers Kiøbstads Tilstand i 1761 (Viborg Landsarkiv) véd vi, at byens borgmester på dette tidspunkt var Nicolaj Bredal, og at der desuden var én viceborgmester, nemlig Søren Simonsen, »som dog ikke befatter sig med nogen Raadstuens Forretning eller derudi haver villet indtrædet«.

Brandtaxationen fra 1761 nævner Borgmester Søren Simonsen som ejer af lbr. nr. 10, Suckerhuset (matr. nr. 344 i Torvegade). Men han står også som ejer af lb. nr. 291, der er identisk med »Niels Ebbesens hus« (matr. nr. 8 i Storegade).

Men Stadfeldt nævner ham ikke i sin ellers så udførlige forteg-

nelse over borgmestre og rådmænd i Randers. Hvordan kan det da gå til?

Arkitekt Uldall har skrevet om Søren Simonsen i en artikel i Randers Amtsavis den 3. november 1903. Også Uldall undrer sig over Stadfeldts tavshed om Søren Simonsen, der jo var en af byens mest kendte mænd på den tid. Simonsen var konsumptionsforpagter og anlagde et sukkerraffinaderi i 1752. Galten nævner Simonsen som en stor mekanikus. Men vi véd også fra en retssag fra 1771 om illoyal konkurrence, at Søren Simonsen ikke har været populær i købmandshuse i Randers.

Og så har vi endelig Søren Simonsens egen skrivelse af 26. marts 1759 til kongen, en skrivelse, som Uldall citerer og dertil bemærker, at Søren Simonsen »just ikke sætter sit lys under en skæppe«.

Men brevet indeholder også noget om hans kort, nemlig:

»Derpå har mine matematiske, mekaniske og økonomiske forsøg grundet sig (nemlig kongens foranstaltninger til videnskabens opkomst og forbedring), og deraf har de mødt et lykkeligt udfald, nemlig: Randers bys mark og ejendom opmåling ved mine instrumenter forskaffede byen en skelgang, som næsten i 20 år har været dispute-ret . . .«

»Skelgang«, netop det ord er anvendt på kortet, f. eks. »Helsted mænds Skielgang«, »H. Skielvisning«, »Ny grøft og skiel« (det nuværende skel mellem Helsted og Randers). »Det af Helsted mænd ulovligt opbrudte jord«, »Af Helsted Bye opbrudte Jord og Agre«. Altså, kortet har oprindelig været anvendt til en retssag om skellet mellem Helsted og Randers.

Selve retssagen kender vi lidt til fra en indberetning om Randers' tilstand, indsendt i 1761 til stiftsbefalingsmanden i Aarhus, hvor der bl. a. står anført, ». . . at vi siden 1749, da man med stor Møje og mange Aars Arbejde omsider naaede tilvejebragt ved mindelig Forlig de Markskel mellem Randers og Helsted Bys Marker, som mere end i 200 Aar og fast hvert Aar i vore Tider har forvoldt denne By saa mange baade Processer, Pengespild og Uroligheder . . .« Resultatet ses af kortet, et skel blev fastlagt på en strækning af ca. 1200 m.

Men hvorfor anføres disse påstande om »skielgang« på et kort over byens markjorder, der udfærdiges 4–5 år senere? I 1749 er »skielgangen« jo fastlagt, altså er dette kort ikke fremstillet af hensyn til retssagen. Er det måske også et udslag af Søren Simonsens personlighed, der her giver sig til kende?

Vi véd, at Voldum mark (og formentlig også Jomfru-Løkken) er gammel klosterjord, og at de først i 1740 blev erhvervet af byen, som

i øvrigt har haft en række retssager i tidens løb om de yderste jorder. Voldum jorderne har haft skiftende ejere, og da jorden ikke synes at være »opbrudt« ved Helsted skellet, har de Helsted mænd søgt at tilrane sig det mest mulige, og så er retssagen startet.

Kortet har en særpræget målestok, der viser forfatterens mekaniske interesse, idet der er aftegnet en todelt målestok med et hængselled. Målestokken angiver 2400 alen med en mindste inddeling på 50 alen. Kortets indkrympning er ca. 5 pct., hvorefter målestokforholdet synes at være 3/16 tomme = 100 alen eller 1:12800.

Kortet har en nordpil udformet som en kompasnål, men kortet er ikke nordret, men anbragt diagonalt på papiret for at kunne få alle jorderne med.

Kortet omfatter al jord under Randers købstad, også Brastrupholm, som jo vel nok ejedes af en Randers-borger på det tidspunkt, men ikke var inddraget under kommunen. Simonsen har ikke forsøgt at gøre rede for de indviklede forhold omkring de yderste nordlige jorder i Randers. Og der er heller ikke nævnt nogen særlige navne her. De dyrkede fællesvange er vist med en særlig signatur, og på de øvrige markjorder står anført »Fædrift«. Af lokaliteter ude »i marken«, der er navngivne, kan nævnes vangenens navne: »Wester Wang«, »Øster Wang«, »Nest Nye Wang«, »Uter Wang«, »Raadmands Wangen«. Og toftene: »Slyngborg Toft«, »Hasselbalkes Toft«, (Schousgade kvarteret), »Niels Morten Jens Toft« (bryggeriet Thors jord med tilgrænsende grunde), »Jens Sørensens Toft« (syd for Udbyhøjvej, hvor senere »den lille Ridebane« blev anlagt), »Niels Morten Jens' Bloke« (Tøjhuset og Tøjhushaven), »Byfogedens Eng« og »Moestrups Eng«, begge syd for Østergade. Af andre lokaliteter er følgende nævnt med navn: »Bed Engen« (S. C. Sørensens pakhuse), »Weiermøllen« (rigtig placeret), »Kodamen« (øst for næst ny vang) og »Gamel Grøfter« (vest for samme vang). »Sloderhøj« (Højvangsvej), »Tyretoften« ved Viborgvej (tennisbanerne og det udgravede areal syd for stadion), »Swinglen« (ved remisen), »Aaen«, »Broen« ved antsskellet og »Dæmningen« (neden for Hornbæk kirke). Oppe i marken finder vi »Pouls moese« (ved Mariagervej sydvest for LABS gartneri) og »Woldum mark«.

Foruden de allerede nævnte navne, der henviser til de forskellige skelpåstande og det endelige skel, findes en del interessante navne i området ved Helsted: »Fodkilden«, »Retterpladsen« (ved Fiskergården) og længere mod nord »Retter Moese«, »Hiøritz Bek«, »Oxebek«, »Helsted mands næstbek« – navnene Oxebek og Næstbek bruges om samme vandløb og synes at betegne et vist ejerforhold.

Endelig er nævnt »Kylling Enge« nordvest for Bastrupholm og »Tyrengen« øst for Bastrupholm.

Selve bykortet er interessant, fordi det formentlig senere er anvendt som grundlag for kortet i Pontoppidans Dansk Atlas. Nøjagtigheden er vanskelig at bedømme med det lille målforhold, men det er interessant at se, hvor stor overensstemmelse der er mellem Thuras kort og Simonsens første kort. De omfatter de samme gader og bekræfter derved hinanden. Sct. Laurenti kirkegårds mærkelige grund på Thuras kort er lige så mærkelig på Simonsens kort.

Portene er ikke indtegnet på dette kort, og der mangler enkelte mindre gader som Kereveder, Jordsmonnet og vejen nordvest for Hovmeden. Simonsen lader bebyggelsen holde op kort efter slottets staldgård, uden for Sandgade og uden for Laurentiegade, og man fristes derfor til at tro, at kortet er ældre end Thuras kort.

Det *kan* jo være udarbejdet tidligere i forbindelse med selve retsagen. 1763 er sikkert kun rentegningsåret. I skrivelsen fra 1759 til kongen, omtales jo opmålingen og »skelgangen« som noget overstået, og efter indberetningen er forliget om skellet afsluttet 1749.

Også tegningen af det nedbrudte slot tyder på, at kortet er ældre end 1763.

Efter L. C. Neckelmann's notater véd vi, at Dronningborg slots »rester« ved auktion sælges til amtsforvalter Hans Folsack i 1740, og i 1768 beskrives resterne som »fire længer, hvori ere adskillige leivaaninger«. Men her er det nu sikkert kun slotsgården, der er tale om, den omtales jo også af Thura som Dronning Borg, og ingen af de to kort har antydning af den virkelige placering af selve slottet. Kun mærkeligt, at Simonsen har en tegning af slottet. I 1725 sælges slottets grund med påstående bygninger, og da er Søren Simonsen 14 år. Han har formentlig selv tegnet slottet (på et eller andet tidspunkt) og så anvendt tegningen i 1763.

Men kan Thuras kort være tegnet efter Simonsens kort? Det ville være naturligt at anvende forhåndenværende materiale, hvis det var kendt.

Nej – de to kort er ikke i familie. Thura har ikke kendt Simonsens kort eller omvendt. Det ser man ved et nøje studium af enkelthederne i de to kort.

Enhver, der har beskæftiget sig med kopiering af kort, vil vide, hvor bunden tegneren er til enkelthederne. Men her er det netop i de store træk, der er overensstemmelse, men i enkeltheder megen uoverensstemmelse, se f. eks. Suderholmens facon, Rosengårdens udformning og retning og grænsen for hospitalets jord mod engen.

Hospitalet er indtegnet på Simonsens kort, men ikke på Thuras kort, knækket på Mølleåen lige efter Blegen osv., osv.

Tilbage står altså den tredie gåde. Hvorfor blev kortet tegnet i 1763 med oplysninger om en i 1749 afsluttet retssag og med tegning af et nedrevet slot? Afgjort et »pyntekort«, men aldrig anvendt som grundlag for et kobberstik – ikke i den form da!

Pontoppidans kort fra 1767.

Pontoppidans Danske Atlas indeholder vort næste kort – efter alder – kortet er nemlig dateret 1767.

Magister Mogens Lebech har i bogen »Danske købstæder for to hundrede aar siden og i dag« beskrevet fremstillingen af Dansk Atlas, og jeg skal ganske henvise til denne meget udtømmende og rigeholdige beskrivelse, som jeg selv har haft uhyre glæde af at studere, ja, al min viden om dette kort fra Randers skylder jeg Mogens Lebech.

Men ganske enkelte kendsgerninger om Danske Atlas vil jeg dog anføre.

Arbejdet med at indsamle de historisk-topografiske oplysninger om Danmark blev allerede påbegyndt under Chr. den IV's regering, og så betydelige mænd som Ole Worm, Resen og Thura har forinden Pontoppidan arbejdet på værket. Pontoppidan har udgivet de to første bind af Danske Atlas, der omfatter øerne.

Efter Pontoppidans død i december 1764 fuldførte hans svoger, Hans de Hofmann, værket.

Danske Atlas omfatter foruden en beskrivelse tillige en grundplan og et prospekt af hver enkelt købstad. Et prospekt var jo forholdsvis enkelt at fremstille. Kunstneren måtte ud på stedet med sit tegnebrædt, og i løbet af forholdsvis kort tid har prospektet været fremstillet. Det var værre med grundplanerne, for en opmåling af en købstad tager dog sin tid. Dengang forelå der jo langt fra kort fremstillet efter opmålinger for alle danske købstæder. Pontoppidan har da også i de to første bind fortrinsvis anvendt Resens noget mangelfulde grundplaner som grundlag for kobberstikkene. De blev rettet lidt efter stedkendte folks »Råd og anvisninger, men man må erindre, at købstæderne ikke forandrer sig synderligt i tiden fra 1650 til 1750«.

Det mærkelige er blot, at Pontoppidan ikke har kendt de kort, som Thura havde fået fremstillet, og som var afleveret til kongen. For

Danske Atlas blev jo også fremstillet for kongen og betalt af kongen! Thura døde i 1759, og efter hans død blev hans tegninger overdraget til kongen, der altså har haft dem i forvaring, da Pontoppidan udgav sine to første bind.

Etatsråd, præsident Hans de Hofmann, Fredericia, har ikke kendt Thuras kort, men har erkendt, at Resen kortene har været for dårlige og har derfor fået fremstillet nye grundplaner for flere af de jyske byer, blandt andet fra Randers.

I Randers havde viceborgmester Søren Simonsen i 1763 netop fremstillet et kort efter opmåling, og det er ganske naturligt at antage, at hans opmåling (fra 1745 eller før) har været grundlaget for kortet i Danske Atlas.

Men inden vi giver os til at sammenligne kortene indbyrdes, vil vi se lidt nærmere på kobberstikket i Pontoppidans atlas.

Kortet er omgivet af en dobbeltramme, 19 cm høj og 27 cm bred. I venstre hjørne forneden er anbragt en fin kompasrose med nord opad. Kortet er altså retvendt. Under nordpilen lige over rammen står »Borgmester Søren Simonsen del.«, og under rammen står i højre hjørne forneden navnet på kobberstikkeren »I. Haas cs 1767«. I kortets højre hjørne forneden er anbragt byseglet med de tre tårne, medens korttitlen »RANDERS« er anbragt i en kunstfærdig indfatning i kortets højre hjørne foroven. Endelig er i højre side af kortet anbragt en navnefortegnelse med ialt 55 navne. Desuden findes ganske enkelte navne på kortet.

Selve kortet indeholder netop det samme terrain som Thuras kort, altså byen indenfor portene og de nærmeste tofte mod nord.

De vigtigste gader er angivet med nogenlunde rigtig beliggenhed i forhold til hinanden, men med stærkt fortegnet bredde.

På kobberstikket er angivet omtrent de samme offentlige bygninger, men de har næsten alle en helt anden facon end på Thuras kort. Se på Sct. Mortens kirke eller på Slotsgården, hvor de er forskellige på de to kort. Kobberstikket har fået Sct. Clemens kirke og Helligåndshuset med, og Hospitalet er placeret nogenlunde rigtigt. Alle de nye porte er indtegnet som rigtige portbygninger, ikke blot som acciseboder som på Thuras kort. Af de gamle porte er indtegnet såvel Nørre- som Østerport, men begge er placeret på en ret usædvanlig måde. Latinskolen har også en beliggenhed, som ikke helt stemmer med oplysningerne om, at den lå ved kirkegårdens nordøstre hjørne.

Private bygninger er ikke indtegnet uden én, nemlig – selvfølgelig – Simonsens eget sukkerraffinaderi, som fylder næsten det halve af Torvegades vestfacade.

Jo, så er da vejr møllen ved Hadsundvej indtegnet med sin rigtige beliggenhed – i modsætning til Thuras kort.

Kortet er forsynet med en simpel målestok på 600 alen, og målforholdet er $\frac{3}{8}$ tomme lig 100 alen eller 1:6400 eller det samme målforhold, som er anvendt ved Thuras kort.

Sammenligner vi nu disse to kort, og en sammenligning er let, da de er i samme målforhold, så kan vi se, at de slet ikke ligner hinanden i de mange enkeltheder, ja selv i gadernes beliggenhed, karreernes form m. v. Thuras kort er langt mere detaljeret, langt mere tilforladeligt, se blot på Gudenåen, hvor troværdig den er på Thuras kort, og hvor signurmæssig den er indtegnet på kobberstikket.

Sammenligner vi derimod Simonsens kort fra 1763 med kobberstikket, så er der mange ligheder, f. eks. karreernes facon og bebyggelsens udstrækning, idet det er de samme karreer, der er fremhævet som bebygget på de to kort, endvidere Slotshavens form, Blegen syd for Hvidemølleåen, den manglende bebyggelse nord for Nordregrave, om det så er Moestrups eng mod øst, så er den med på kobberstikket. Der er mere med på kobberstikket, det er ført ájour med bygninger, porte m. v., men der findes faktisk ikke en eneste enkelt-hed fra Simonsens lille kort, som ikke er gengivet på kobberstikket.

Ingen af de tre kort tåler en sammenligning med et kort fremstillet efter opmåling med stokke, kæde og instrument, men kobberstikket er dog det mest unøjagtige.

Hvordan kan det så være fremstillet. Simonsen var jo en matematisk begavelse, derom er der ikke tvivl, og han har vel nok kendt til, hvordan man oppantograferer – forstørrer – et kort. Dette lille kort har et målforhold 1:12800, og kobberstikket lige det dobbelte, 1:6400, Simonsen har altså taget sit lille kort og »fordoblet« det, og det forklarer også unøjagtighederne i kobberstikket. En oppantografi er altid lidt mere unøjagtig end originalen.

Det oppantograferede kort har vel så været grundlaget for kobberstikkerens arbejde, og kobberstikkeren har jo også sin andel i forvanskningen eller forenklingen, som hist og her kan konstateres.

Lad os se på navnene på kobberstikket og på Thuras kort:

På begge kort findes indtegnet en række lokaliteter, der har omtrent samme navn, nemlig:

Simonsens kort – 1767
St. Mortens Kirke
Byens Taarn, Sct. Peters kaldet
Raadhuset, bygt 1616

Thuras kort – 1755
St. Maartens Kirche
Taarnet med Klockerne udi
Raadhuset

1767	1755
Nørre Taarn eller gammel Nørre-Port	Nørre Port
Sct. Lauritzes Kirke paa Bakken	Sct. Lauritz Kirke
Gade-Kilde, nu 3de Pomper	Gade Kilde
Torvet	Torvet
Guden-Aae	Guden-aae
Sønder Broe	Synder Broe
Storegade (fra Sønder Port til Torvet)	Storegade (ligeledes)
Vester-Grave	Wester-Grawe
Løyborg-Gyden	Løybroe Gyde
Øster-Grave	Øster-Grave
Thran-Stræde	Transtræde
Vestergade	Vestergade
Raadhuus-Strædet	Raadhuus Gyde
Provste-Gyden	Provst-Gyde

Her er altså god overensstemmelse, bortset fra at Tran Stræde på Thuras kort omfatter det, vi kaldte Skibsgade, og at denne gade hed Pram Pladsen på Søren Simonsens kort, og at Vestergade, der på begge kort omfatter det, vi kalder Kirkegade, på Søren Simonsens kort fejlagtigt er kaldt »Gaden til Hvid-Mølle uden Navn« på strækningen fra Hospitalet mod vest. Sådant oplagte fejl findes der flere af. Andre navne er også byttet rundt. Trangstræde kaldes Ditmærskens og Dytmærskens for Østergrave på Thuras kort!

Direkte uoverensstemmelse i navnebetegnelsen for de to kort har vi i følgende tilfælde:

<i>Simonsens kort</i>	<i>Thuras kort</i>	<i>(Nuv. navn)</i>
1767	1755	
Skidenstræde	Rasmus Skrivers Gyde	Provstegyde
Mølle-Gaden	Kirkestrædet	Øster Kirkestræde
Kirke-Gyde	Kirkestrædet	Vester Kirkestræde
Volden	Hofgade	Store Voldgade
Hou-Meeden	Hofgade	Hovmeden
Helledes-Gyde	Jens Segalts Gyde	Hellenestræde
Roesen-Gaden	Jens Segalts Gyde	Rosengade
Skarn-Gaden	Poul Nielsens Gyde	Skinderstræde
Taarn-Gaden	Bays-Gyde	Torvestræde = Kloster- gade
Snare-Gaden	Bays-Gyde	Snaregade

På Thuras kort fra 1755 var Slotsgården jo betegnet som Dronningborg. På kobberstikket er der ud mod nord i firkanten, der markerer Slotsgaardens areal, indtegnet en unavngiven bygning. Derimod har Simonsen indtegnet syd og øst for Slotsgade og Brødregade »Dronningborg Slots-plads og Hauge«, og på denne plads er angivet en hestemølle.

Resultatet af undersøgelsen af de tre kort må da være, at Simonsens lille kort, der er dateret 1763, faktisk er fremstillet meget før, at kobberstikket er udarbejdet efter dette kort kun med ájourføring for så vidt angår bygninger, og at Thuras kort er udarbejdet helt uafhængigt af de to andre kort og på en måde giver os et billede af byen lidt senere end de to andre kort.

Kortene omkring Stadfeldts kobberstik.

I det forrige har vi set på 3 kort over Randers fra omtrent den samme tid, nemlig 1755–1767.

Vi skal nu beskæftige os med 3 andre kort over Randers, alle fremstillet omkring 1800 og alle i målforhold 1:2000.

De 3 kort er følgende:

1. En farvelagt håndtegning med påskriften »Plan af Kjøbstaden Randers, opmaalt af Pr.Lieut. N. v. Tidemand« (uden årstal).
2. Kobberstikket fra Stadfeldts bog, med påtegningen »opmaalt 1795 af N. Tidemann«, og
3. Et håndtegnet kort med påskriften »Randers Bye, Aar 1798, tegnet af Rob. Müller«.

Efter min mening står vi her over for det sjældne tilfælde at have et originalt konceptkort, en håndtegnet kopi og et kobberstik, udarbejdet efter kopikortet.

Men inden vi ser på de 3 kort hver for sig og siden prøver at sammenligne dem, skal vi have lidt oplysning om »Pr. Lieut. N. v. Tidemand« eller »N. Tidemann«, som der står på kobberstikket.

Nicolai Tidemand er født den 1. maj 1766 på Strømsø i Norge og døde i Drammen den 12. april 1828 efter et begivenhedsrigt liv. Vi kender en hel masse til ham, fordi hans erindringer i 1881 blev udgivet i en lille bog med titlen »Oberst Nicolaj Tidemands Optegnelser om sit Liv og sin Samtid i Norge og Danmark 1766–1828«.

Som 16-årig begyndte han sin militære løbebane og blev Musketør på Avantage ved et norsk infanteriregiment. I 1788 kom han som sekondløjtnant til København, hvor han studerede flittigt bl. a. ma-

tematik hos professor Jacob Wolff og »Militair Opmaaling og Korttegning etc.« hos professor Rawert. I 1791 kom han til Århus, og nu lader vi hans optegnelser fortælle selv:

»Da man begyndte Udskiftningen i Danmark, havde man begaaet den Uforsigtighed ei i Forveien at afstikke de nye Veiliniier. For nu at forebygge i Fremtiden, at Veiliniierne skulde fordærve Udskiftningerne, eller disse senere Veienes Directioner, – besluttede General-commissionen at lade opmaale det Terrain, hvorover de nye Veie skulde gaa, samt at lade Veiliniierne afstikke, forat Landinspecteurerne kunne tage Hensyn dertil ved de endnu tilbagestaaende Udskiftninger. Til at forrette disse Opmaalinger blev der antaget en hel Del Officerer. – Da jeg var kommet til Kjøbenhavn, tilbød Hs. Excellence General v. Huth mig ogsaa Andel i dette Arbejde, som jeg modtog. Jeg blev anvist Veistykket mellem Randers By og Hobro i Jylland. Byerne skulde maales i en firdobbelt Maalestok og Terrainet 3000 Alen paa enhver Side af Landeveien.

Jeg opholdt mig kun kort i Kjøbenhavn for at kunne være ved Regimentet til Exercertidens Begyndelse. Da denne var forbi, reiste jeg til Randers for at begynde min Opmaalingsforretning, hvilket jeg fortsatte, saalænge Aarstiden tillod. I Efteraaret 1795 gik jeg igjen til Aarhus og forblev der Vinteren over. Dette Ophold blev overmaade vigtigt, fordi jeg Marts 1796 blev forlovet med min nærværende Kone, da Frøken Christiane v. Jensen . . .«

». . . Tidligt om Foraaret 1796 rejste jeg til Omegnen af Viborg, hvor jeg opmaalede en Del Landsbyer af Holmegaards Gods, og da jeg var færdig dermed, retournerede jeg til Regimentet for at bi-vaane dets Exercitie. Efter Exercertiden fortsatte jeg Opmaalingen af mit Veistykke, som jeg tilendebragte dette Aar. En Copitegning af Randers By fik Magistraten i Randers; den blev ophængt paa Byens Raadstue og er senere bleven stukket i Kobber til Randers' Beskrivelse. Da jeg var færdig med min Tegning af det opmaalede Kart, reiste jeg til Kjøbenhavn for at aflevere samme, forblev der en 6 Ugers Tid og retournerede igjen til Aarhus . . .«

Takket være disse overmåde interessante optegnelser véd vi altså med sikkerhed, at premierløjtnant Nicolaj Tidemand i 1795 begyndte sin opmåling af Randers. Han har da antagelig afsluttet denne del af sit arbejde i marken i 1795. Conceptkortet har han formentlig fremstillet i Århus i vinteren 1795–96 og har afleveret en kopi til magistraten i Randers og originalen til Generalkommissionen i 1796. Vi véd altså også, at hans kopi til magistraten blev anvendt til et kobberstik. Conceptkortet og kobberstikket bærer begge Tide-

mands navn, selv om navnet ikke er stavet ens, så der er kun tilbage at finde ud af, om det håndtegnede kort i byhistorisk arkiv også er identisk med den kopi, som Tidemand afleverede til magistraten.

»Conceptkortet« fra 1795.

På kortet, som findes i Rigsarkivet, er der oven over selve kortets titel anført en klamme og ordet »Concept«. Jeg har ikke haft lejlighed til at undersøge selve kortet, og det er mig derfor ikke muligt at afgøre, om det er en rentegning, eller om det er originalkonceptkortet, heller ikke, om det er gørligt at konstatere, om det er fremstillet efter polygonmåling eller ved målebord. Vi véd blot, at det er en farvelagt håndtegning med en størrelse af 38×48 cm.

Kortet bærer præg af at være foldet sammen til et format af ca. 19×8 cm, men skal i øvrigt være et i alle måder velbevaret kort. Det er ikke forsynet med ramme, hvilket også tyder på, at det er det originale kort, vi har med at gøre.

Kortet er forsynet med følgende tekst i højre hjørne foruden: »Plan af Kjøbstaden Randers, opmaalt af Pr.Lieut. N. v. Tidemand«. I det venstre hjørne for neden er en simpel nordpil bestående af to tynde linier mod N-S og Ø-V samt med angivelse af magnetisk nord. Kortet er ikke helt retvendt, idet midteraksen falder sammen med retningen af Storegade. Ovenover selve kortet findes en simpel målestok på 1000 alen med mindste inddeling 10 alen. Ovenover findes en navnefortegnelse med i alt 79 navne. Udover disse navne findes der ganske enkelte stednavne indskrevet på selve kortet. Endelig findes en signaturfortegnelse med den anvendte farve for bygninger, haver, vand og veje samt signaturen for stengærder og en anden signatur for »andre hegn«. Signaturen for stengærde og farverne er i øvrigt sammenfaldende med de ved udskiftningskortene anvendte.

Selve kortet er mod nord tegnet indtil den senere Markedsplads, mod syd til Gudenåen, mod øst og vest til de daværende porte, omtrent ud for henholdsvis Trapsgade og Bertelsensgade.

Alle gader og stræder er indtegnet med deres rigtige bredde og beliggenhed, men der er ikke angivet enkeltheder i karreerne, ingen bygninger eller skel. Dog er ganske enkelte bygninger indtegnet, Sct. Mortens kirke (uden angivelse af den daværende kirkegård), den nye klædefabrik på hjørnet af Fabrikstræde og Nørrestræde, enkelte militære stalde og fouragehuse, Hvidemøllen med bro. I navnefortegnelsen, som vi skal vende tilbage til senere, findes dog enkelte byg-

ninger angivet som Rådhuset, Sukkerhuset (man skulle tro, at Tide-mand kendte Simonsens kort!), Slotsgaarden, Hospitalet og Latin-skolen (Helligåndshuset).

Men lad os med kortet i hånden gå en tur i byens udkanter for at se, hvad der er sket, siden Thuras kort fra 1755 blev udarbejdet.

Vi starter ved Sønderbro. Det ser ud til, at Suderstrømmen er flyt-tet længere mod syd, hvis den ikke allerede på dette tidspunkt er opfyldt. Men opfyldningen er kun sket ud for selve havnepladsen, og derved er der fremkommet et indhak mod vest, som er den første spæde begyndelse til kåghavnen og Tørvebryggen.

Neden for bebyggelsen ved Vestergrave er der på engen sket en betydelig opfyldning. Det derved indvundne areal er anvendt til ha-ver, og det drejer sig om ret betydelige arealer endda. Neden for hospitalet er der på engen vist en indhegning, formentlig er det be-gyndelse til den nuværende have til Klosteret.

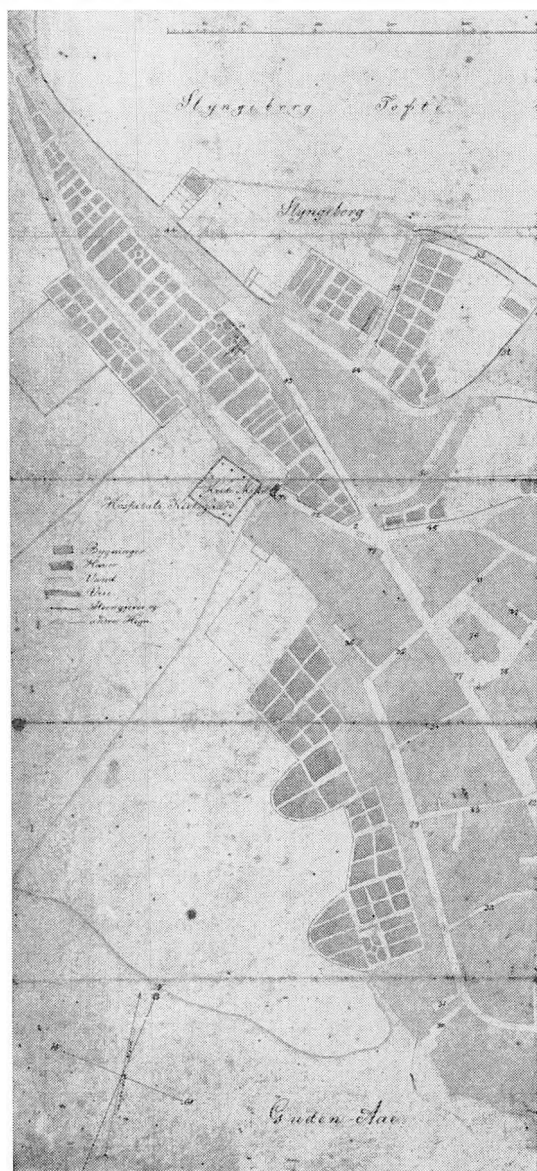
Hospitalets kirkegård var ikke indtegnet på Thuras kort, men da det blev fremstillet, var kirkegården uindhegnet, og først i 1781 fik kirkegården sit stendige. Det er da også kommet med på dette kort fra 1795.

Mellem bebyggelsen langs Vestergade og Hvidemølleåen er hele arealet anvendt til haver, om det så er på den søndre side af Hvide-mølleåen mellem denne og Blegen – omtrent hvor gasværket nu lig-ger – er der haver.

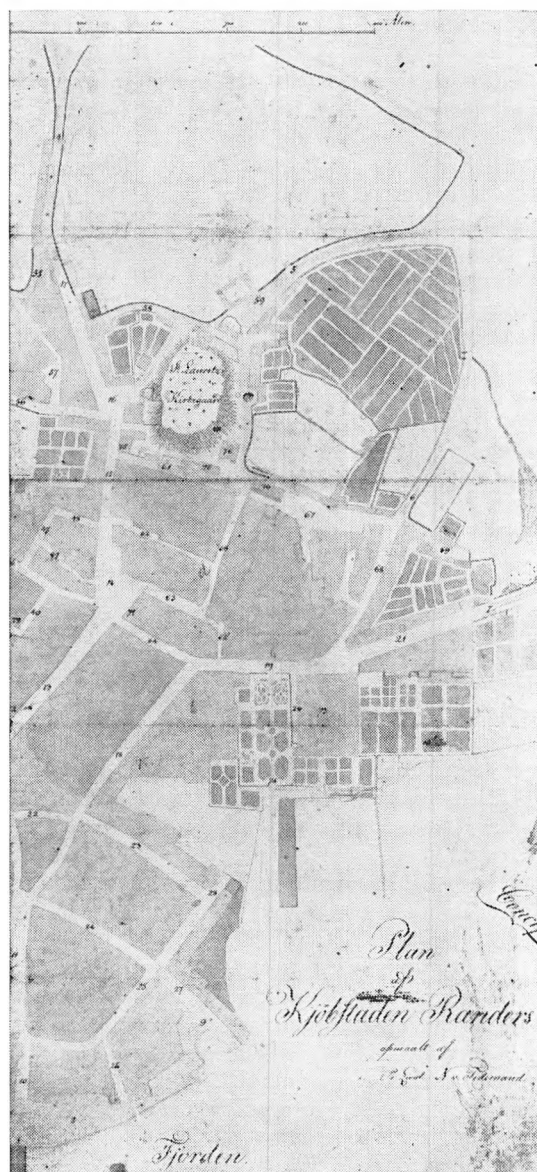
Vesterport synes at være flyttet ca. 50 alen længere ud. På nord-siden af Vestergade synes der ikke at være foregået nogen særlig forandring.

Selve voldpartiet er ganske forsvundet, og arealet anvendes delvis til haver. Der må være gået mode i at have lysthaver i Randers. Neden for Laurenti-bakken er voldpartiet anvendt til militære stalde, og Ny-gade og Fabrikstræde er blevet anlagt. De mærkelige veje langs bak-kens sider ned til Fastrupstræde er forsvundet. Dette blinde stræde langs den sidste rest af voldgraven var altså en rest af en hulvej, der har ført helt op til pladsen foran Thinghuset. Men bortset fra kvarteret ved Nygade er der ikke sket videre tilbygning til vold-terrainet.

Syd for Østergade er der også anlagt »enghaver«, helt ned til »vejen bag haverne«, den nuværende Stemannsgade. Men alle have-anlæg overstråles ganske af det kunstfærdige haveparti, som er anlagt på arealet syd for den gamle Østerport, det areal, som har tilhørt slottet, og som lå mellem dette og Slotsgården, altsaa det senere Rug-



Tidemand's conceptkort



fra 1795

torv, Frederiksplads og nu Østervold, fra Slotsgade og ned forbi rutebilstationen.

Længere ud mod Gudenåen er der på det sted, hvor Carolinegade senere blev anlagt, endnu kun eng med en grøft ud til havneløbet.

Østergrave har fået en lille tilvækst mod nord fra Dytmærskens – og vejen har det fortællende navn »Endeløs«. Ud for Skibsgade er »Kjølhalerpladsen« blevet anlagt, det sted, hvor den nu nedrevne toldbygning senere blev bygget.

Så er vi byen rundt og kan konstatere, at der ikke er sket ret meget i de forløbne 50 år mellem udarbejdelsen af de to kort.

Oven over kortet er som nævnt anbragt en navnefortegnelse, hovedsagelig med navne over gader og stræder. Der er 79 navne i alt, og for første gang finder vi hele det system af gadenavne, som blev anvendt i de næste hundrede år.

Stadfeldt anfører i sin beskrivelse, at gadernes navne i 1798 blev malet på gadehjørnerne, og Stadfeldt anfører samtlige gaders navne, idet han gør rede for de tidligere gadenavne efter Pontoppidans atlas.

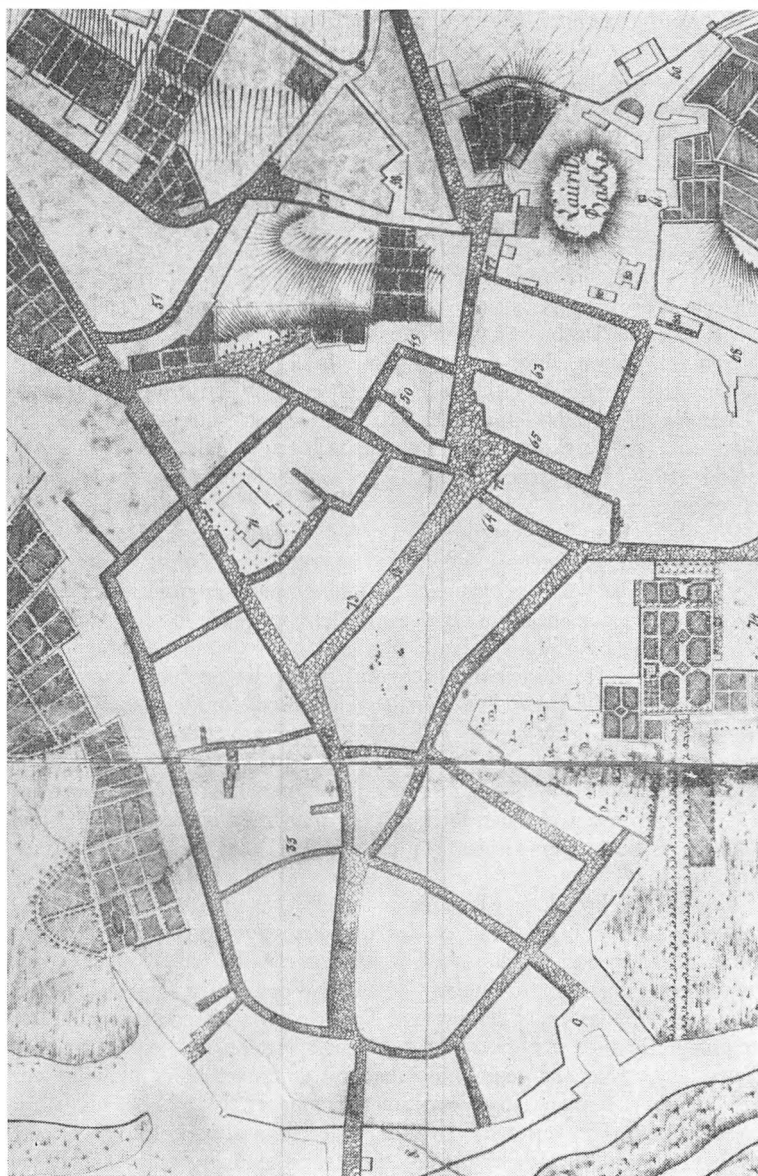
Efter gennemgangen af de 2 andre kort i denne serie vil jeg forsøge at foretage en sammenligning mellem alle kortenes navne med Stadfeldts fortegnelse.

Kortet fra 1798.

Det hånd tegnede kort på byhistorisk arkiv er indrammet med en dobbeltramme, bestående af en svær linie med 2 tynde linier, en på hver side. Rammens længde i nord-syd er 80 cm, og bredden i øst-vest er 37 cm. Nordpilen er tegnet med to enkelte streger og med en tredje, der angiver magnetisk nord, ganske svarende til »conceptkortets« nordpil, blot lidt fikser. Kortet er forsynet med en transversalmålestok på »700 danske alen«.

Kortet har en meget kunstfærdig vignette med en tilhugget klippeblok, der bærer ordene »Randers Bye Aaret 1798, tegnet af Rob. Müller«. Desværre kender jeg intet til Rob. Müller.

Vignetten er tegnet på det store engareal mellem Kristrup og Gudenåen og indeholder foruden selve stenen med titlen nogle kunstfærdige træer og buske og en tegning af et slot – kloster eller lignende med et bjerg i baggrunden. Klosteret kan minde om Mariager kloster og kirke, men er formentlig ren fantasi. Under rammen findes angivet »Gadernes og nogle af de offentlige Bygningers Navn og Beliggenhed«. Kortet er vendt 90 grader – altså med vest opad, formentlig af hensyn til formatet.



Udsnit af Müllers kort fra 1798

Kortet har samme begrænsning mod nord, øst og vest som conceptkortet, men mod syd har det så meget med af Vorup og Kristrup, at vejene mod Århus, Grenå og Horsens er indtegnet. Endelig er lokaliteten »Skandsen« angivet, dog kun som en bakketop med en kvadratisk have omgivet af et stengærde. Dette nye parti syd for Gudenåen giver et meget værdifuldt billede af de sydlige udfaldsveje og deres omgivelser. Holmene i Gudenåen, såvel øst som vest for broerne, er indtegnede og ligeledes bebyggelsen lige vest for landevejen med mølle og møllehus og haver m. v. Århus landevej følger Bøsbrovej til Tyvedalen og drejer så op gennem denne og følger skellet mellem Vorup og Kristrup. Vejen bærer påskriften »Vej fra Aarhus til Randers«. Bøsbrovej benævnes »Vej fra Horsens til Randers«. Vejen fra Grenå følger derimod den gamle gade gennem Kristrup by.

Der er kun angivet enkelte lokaliteter syd for åen og kun en enkelt – nemlig »Stormmøllen« – er navngivet. Man kan af kortet se, at man også på sydsiden har udnyttet bakkegruset, idet der er angivet nogle grusgrave, formentlig nedlagte, da der er vist haver i bunden af grusgravene.

Men det mest interessante er dog selve landevejene. Der er nemlig indtegnet grøfter og træer, og fra Stormmøllen og indefter er der angivet, at vejen er brolagt. Samme signatur er også anvendt for byens gader, der med undtagelse af Slynborggade og -stræde samt Vinkelstræde og Lille Voldgade var brolagte.

Nu véd vi fra Tidemand, at samtlige landeveje blev opmålt. Vi véd ikke, om Tidemand har målt vejene syd for åen, men der er ingen tvivl om, at tegneren Rob. Müller har anvendt det tilsvarende vejkort syd for åen ved rentegningen af dette kort.

Sammenligner vi Tidemands »Conceptkort« med Müllers kort fra 1798, vil vi se en så slående lighed, at man med sikkerhed kan sige, at Müllers kort er en kopi af Tidemands kort, for så vidt angår Randers by.

Samme knækpunkter på gader er anvendt, samme stengærder, samme enkelte bygninger, kun er der tegnemæssigt foretaget forenklinger enkelte steder, f. eks. øst for Østergrave. Et enkelt sted er der tegnet et stengærde for meget – i farten formentlig – nemlig langs Slynborgstrædes vestside lige syd for gården. – Men haverne! Der er unægtelig sket et eller andet. – De er fikset op med signaturer for træer langs »havegangen«, »Slotshaven« er blevet til et nydeligt anlæg med en beplantning, som slet ikke er angivet hos Tidemand. Inddelingen af haverne har Müller heller ikke altid holdt. Se f. eks. på haverne syd for Vestergrave – om denne ændring nu er sket efter

en rekognoscering i marken eller ej, er ikke let at afgøre, men det er formentlig blot tegnerens facon, hans ønske om at fremstille kortet så smukt som muligt, der har fået ham til at fantasere over havernes beplantning og havernes ganganlæg.

Men bortset herfra genfinder vi alle enkeltheder fra Tidemands »Conceptkort« på Müllers kort fra 1798 – kun ikke Tidemands navn.

Ved et nøjere eftersyn af originalkortet kan man konstatere, at kortet har været farvelagt. Især den røde farve for bebyggelsen er tydelig, men kortets farver er i de forløbne 165 år blevet helt afblegede.

Navnefortegnelsen vil jeg som sagt gerne vende tilbage til senere, men den er med ganske få undtagelser en nøje kopi af Tidemands navne, endog anført i samme orden.

Kobberstikket fra 1804.

Dette kort over Randers er vel det bedst kendte af de gamle Randers-kort. Kortet hører til »CHOROGRAPHISK og OECONOMISK Beskrivelse over Randers Kiøbstad i Nørre Jylland«. Forfattet af Snæbiørn Asgeyrsen Stadfeldt, trykt i 1804.

Stadfeldt skriver i fortalen bl. a.: »De tvende Kobberstykker, som ere bestemte at følge med nærværende Beskrivelse, og hvoraf den ene er Grundtegning og det andet Prospekt over Randers have for endeel formeret de paa Oplaget anvendte Omkostninger, men det uagtet smigrer jeg mig dog med, at disse Kobbere ej skulle ukiærkomne for dem blandt Læserne, der enten lidet eller intet kiende til Randers Størrelse og Beliggenhed«.

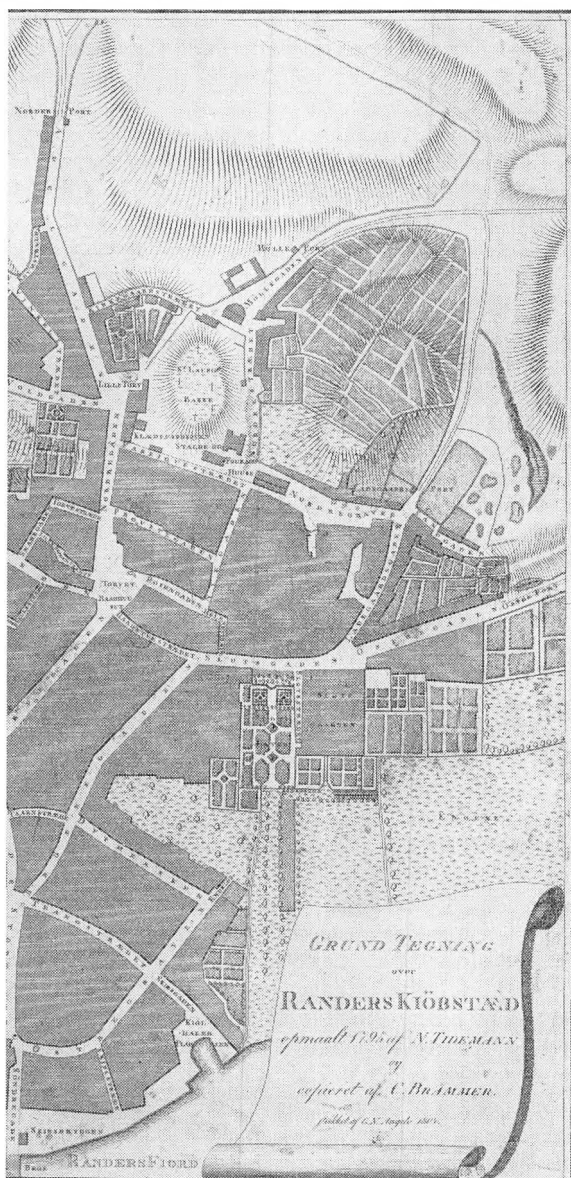
I fortalen er anført navnene på »subskribenterne«, og efter dette er der ihvert fald afsat 502 »Skrivter med Kaabere« og derudover 63 kobberstik.

Disse stik har været så populære, at adskillige af de eksemplarer af Stadfeldts beskrivelse, som endnu findes, er uden kobberstikkene.

Pladen til grundtegningen er iøvrigt opbevaret i byhistorisk arkiv.

Selve kobberpladen er 41×43 cm. Kortet, der er omgivet af en dobbeltramme, er orienteret som conceptkortet mod NNV og er forsynet med en nordpil udformet som en smuk ottetakket stjerne med den franske lilje på nordspidsen. Forneden er anbragt en transversalmålestok til 1000 alen og i højre hjørne et »titelblad« formet som et udrullet ark papir med teksten: »GRUND TEGNING over RANDERS KIØBSTÆD opmaalt 1795 af N. TIDEMANN og copieret af C. BRAMMER. Stukket af G. N. Angelo 1804«.

*Kopperstikket*



fra 1804

Kortet omfatter nøjagtigt det samme område som Tidemands conceptkort. Alle enkeltheder er medtaget fra kortet, de bebyggede dele, der er farvelagte med – formentlig – en rød farve på de to andre kort, er på kobberstikket skraverede. De enkelte bygninger, som var indtegnet på conceptkortet, er ligeledes indtegnede og navngivne.

Alt dette undrer jo for så vidt ikke, da kobberstikkene er udført efter Tidemands opmåling, men spørgsmålet er blot, om kobberstikket er lavet efter kortet fra 1798 eller efter et helt tredje kort. For 1798-kortet kan jo være en kopi af det til magistraten afleverede kort.

Og lad os igen se på haverne. Vi starter med haverne ved Vestergrave. Betragt nu den første gruppe ud for den del af gaden, som ligger mellem Provstestræde og »Skidenstræde« (Apotekerstræde). De sydligste og nederste haver er »anlagt« ens på alle tre kort, men den sjove runde udfyldning i engen har et helt andet gangsystem på kortet for 1798 end på conceptkortet, et sildebenssystem, og det mærkelige er, at kobberstikket har ganske den samme inddeling som kortet fra 1798, og dette gentager sig ved adskillige haver!

Heraf kan vi altså med nogenlunde sikkerhed sige, at kobberstikket ikke er lavet efter conceptkortet, men efter kortet fra 1798, og derigennem har vi beviset på, at kortet fra 1798 er Tidemands værk, idet kobberstikket jo angiver at være tegnet efter Tidemands opmåling – med mindre begge kort er kopier af et tredje os ukendt kort!

Inden jeg går over til en sammenligning af gadenavne, skal jeg nævne en pudsigt ting. Tidemands kort angiver Store og Lille Rosengården og ikke Kejsergården – men betegner de to gårde som »Rosengården« og »Kejsergården«. Müllers kort har begge stræder indtegnet og angiver dem i navnefortegnelsen som nr. 31 og 32 Rosengård og Kejsergård, men numrene er blot ikke anført på kortet! Og kobberstikket har igen de to stræder og igen betegnet dem som Rosengård og Kejsergård. Altså en fejl i Tidemands kort, som går igen i kobberstikket. Om Müller er blevet opmærksom på fejlen og derfor ikke har anført nummer på lokaliteterne, er så en anden sag.

I nedenstående skema er gadenavnene opført i den rækkefølge, de er angivet på »konceptkortet«. Den næste kolonne angiver navnene på kortet fra 1798 med angivelse af gadens nr. Den tredje kolonne indeholder de tilsvarende navne efter kobberstikket, og endelig er navnene fra Stadfeldts beskrivelse ligeledes med gadens nr. angivet i den fjerde kolonne. Stort set er der jo god overensstemmelse mellem de fire navnegrupper, dog kan man undres over, at kobberstikket til Stadfeldts beskrivelse og selve beskrivelsen ikke indeholder nøjagtigt de samme navne.

1795	1798	1804	Stadfeldt
1. Søndre Broe	1. Søndre Broe	Søndre Broe	
2. Hvide Mølle Port	2. Hvide Mølle Port	Hvide Mølle Port	
3. Vester Port	3. Vester Port	Vester Port	
4. Nørre Port	4. Norder Port	Norder Port	
5. Mølle Port	5. Mølle Port	Mølle Port	
6. Ladegaards Port	6. Ladegaards Port	Ladegaards Port	
7. Øster Port	7. Øster Port	Østre Port	
8. Skibs Broen	8. Skibsbryggen	Skibsbryggen	
9. Kjølhalepladsen	9. Kjølhaler-Pladsen	Kjølhaler Pladsen	
10. Søndre Gade	10. Søndre Gade	Søndre Gade	1. Søndergade
11. Store Gade	11. Store Gade	Storegade	2. Storegade
12. Middel Gade	12. Middel Gade	Middelgade	3. Middelgade
13. Torve Gade	13. Torve Gaden	Torvegaden	4. Torvegade
14. Torvet	14. Torvet	Torvet	5. Torvet
15. Norder Gade	15. Nordregaden	Nordregaden	16. Nordregade
16. Lille Torv	16. Lille Torv	Lille Torv	7. Lille Torv
17. Adel Gade	17. Adel Gaden	Adelgaden	8. Adelgade
18. Broder Gade	18. Brødregaden	Brødregaden	28. Brødregade
19. Slots Gade	20. Slotsgaden	Slotsgaden	23. Slotsgaden
20. Slots Stræde	21. Slotsstrædet	Slotsstrædet	25. Slotsstrædet
21. Øster Gade	22. Østregaden	Østregaden	26. Østergade
22. Taarn Stræde	23. Taarnstrædet	Taarnstræde	29. Taarnstrædet
23. Ditmarsken	25. Ditmarsken	Dytmersken	30. Dyttersken
24. Trang Stræde	25. Trangstrædet	Trangstrædet	35. Trangstrædet
25. Øster Graver	26. Østregraver	Østregraver	32. Østergave
26. Skibs Stræde	27. Skibsstrædet	Skibsstræde	34. Skibsstrædet
27. Skibs Gade	28. Skibsgaden	Skibsgaden	33. Skibsgade
28. Endeløs	29. Endeles	Endeløs	31. Endeløs
29. Vester Graver	30. Vestregraver	Vestregraver	37. Vestergrave
30. Rosengaarden	31. Rosenggaard	Rosenggaard	40. Rosengaarden
31. Keisergaarden	32. Keisergaard	Keisergd.	38. Keisergaarden
32. Provste Stræde	33. Provstestrædet	Provstestræde	41. Provstestrædet
33. Skiden Stræde	34. Skidenstrædet	Skidenstrædet	42. Skidenstrædet
34. lille Kirke Stræde	35. Lille Kirkestrædet	Lille Kirkestrædet	43. Lille Kirkestrædet
35. store Kirke Stræde	36. Store Kirkestrædet	Store Kirkestrædet	44. Store Kirkestrædet
36. Kierreveder	37. Kierreveder	Kierreveder	36. Kierrevieder
37. Kirke Gade	38. Kirkegaden	Kirkegaden	45. Kirkegade
38. østre Kirke Stræde	39. Østre Kirkestrædet	Østre Kirkestrædet	46. Øster Kirkestrædet
39. Inte Stræde	40. Intestrædet	Intestræde	47. Integaden
40. Skole Stræde	41. Skolestrædet	Skolestrædet	48. Skolestrædet
41. vestre Kirkestræde	42. Vestre Kirkestrædet	Vestre Kirkestrædet	52. Vester Kirkestrædet
42. Hospitals Gade	43. Hospitalsgaden	Hospitalsgaden	54. Hospitalsgaden
43. Vester Stræde	44. Vestrestrædet	Vestrestrædet	56. Vesterstræde
44. Vester Gade	45. Vestregaden	Vestregaden	57. Vestergade
45. Vold Gade	46. Voldgaden	Voldgaden	53. Voldgaden
46. Hovmeden	47. Hovmeden	Hovmeden	49. Hovmeden
47. Snare Gaden	48. Snaregaden	Snaregaden	50. Snarregaden
48. Torve Stræde	49. Torvestrædet	Torvestræde	51. Torvestrædet

1795	1798	1804	Stadfeldt
49. lille Skiden Stræde	50. Lille Skidenstrædet	Lille Skidenstræde	
50. von Hatten Stræde	51. von Hattenstrædet	von Hattenstræde	62. Von Hattensstrædet
51. Vognmands Gade	52. Vognmandsgaden	Vognmandsgaden	61. Vognmandsgaden
52. Slyngborg Gade	53. Slyngborggaden	Slyngborggaden	60. Slyngborggaden
53. Slyngborg Stræde	54. Slyngborgstrædet	Slyngborgstrædet	59. Slyngborgstrædet
54. Staldgaarden	55. Staldgaardsgaden	Staldgaardsgaden	58. Staldgaardsgaden
55. Krum-Stræde	56. Krumstrædet	Krumstrædet	65. Krumstrædet
56. Lille Vold Gade	57. Lille Voldgaden	Lille Voldgaden	63. Lille Voldgade
57. Vinkel Stræde	58. Vinkelstrædet	Vinkelstrædet	64. Vinkelstrædet
58. Kirkegaards-Stræde	59. Kirkegaardsstrædet	Kirkegaardsstrædet	9. Kirkegaardsstrædet
59. Mølle-Gade	60. Møllegaden	Møllegaden	10. Møllegaden
60. Norder Stræde	61. Nordrestrædet	Nordrestrædet	12. Nordre Stræde
61. Fabrik Stræde	62. Fabrikstrædet	Fabriquestrædet	17. Fabrikstrædet
62. Provste-Gade	63. Provstegaden	Provstegaden	18. Provstegaden
63. Rosen-Gade	65. Rosengaden	Rosengaden	20. Rosengade
64. Raadstue-Stræde	64. Raadstuestrædet	Raadstuestrædet	22. Raadhuusstrædet
65. Helene Stræde	66. Helenestrædet	Helenestræde	21. Helenestrædet
66. Nye Gade	67. Nyegaden	Nyegaden	19. Nyegade
67. Nordre Graver	68. Nordregraver	Nordregraver	14. Nørregraven
68. Ladegaards Gade	69. Ladegaardsgaden	Ladegaardsgaden	27. Ladegaardsgade
69. Sand Gade	70. Sandgaden	Sandgaden	15. Sandgade
70. Kirken	71. Kirken	Kirken	
71. Raadhuset	72. Raadhuset	Raadhuset	
72. Sukkerhuset	73. Sukkerhuset	Sukkerhuset	
73. Slotsgaarden	74. Slotsgaarden	Slotsgaarden	24. Slotsgaarden
74. Slots Haven	75. Slotshaugen	Slotshaven	
75. Klæde Fabrikken	77. Klædefabriken	Klædefabriken	
76. Stalde og Fourage- huse	80. Stalde og Fourage Magasiner	Stalde og Fourage Huuse	
77. Hospitalet	78. Hospitalet	Hospitalet	
78. Hvide Mølle	79. Hvide Mølle	Hvide Mølle	
79. Latinsk Skole	76. Latinsk Skole	Latinskol	
Hospitals Kirkegaard	81. Hospital Kirkegaard	Hospitals Kirkegaard	
	82. Storm-Mølle		
Slyngborg	Slyngborg	Slyngborg	
Guden-Aae	Guden Aae	Gudenaae	
St. Lauritz	} St. Lauritz Bakke	St. Lauritz Bakke	
Kirkegaard			
			11. Lille Møllestrædet
			39. Lille Rosengården
			55. Paa Volden
			13. Staldstrædet

Til slut skal jeg bemærke, at formen for trykningen af de gamle kort til denne artikel har givet noget hovedbrud. Helst ville vi jo have aftrykt kortene i deres naturlige størrelse og lade dem følge med som bilag, men dels har udgifterne ved fremstilling af sådanne store kortplaner været afskrækkende, og dels vil man med nogenlunde sik-

kerhed kunne sige, at disse bilag meget hurtigt ville blive fjernet fra tidsskriftet og anvendt til udsmykning, hvorved artiklen vil tabe i værdi. Man kan jo blot tænke på de to kobberstik til Stadfeldts beskrivelse, som i de fleste tilfælde nu er fjernet fra beskrivelsen.

Derfor har vi valgt at give så fyldige udsnit af kortene som muligt inden for tidsskriftets format.

Da jeg imidlertid er klar over, at mange gerne vil have aftryk af de originale kort, vil jeg foreslå, at interesserede retter henvendelse herom til redaktionen eller til mig, for at vi derefter kan undersøge muligheden for en mangfoldiggørelse af et eller flere af kortene.

I en kommende artikel vil jeg forsøge at redegøre for de betydelige kortværk fra Randers, som blev fremstillet i det 19. århundrede.

Gamle dages skolefrøken

AF SKOLEINSPEKTØR ANNA THULSTED NIELSEN

Nedenstående blev holdt som foredrag i radioen den 8. oktober 1961 under overskriften: *Gamle dages skolefrøken.*

Under al den debat, som for tiden føres om den nye skolelov, og al den megen tale om, at det gælder om at gøre undervisningen så lystbetonet som muligt – hvilket jo er så rigtigt, som det er sagt – fristes man undertiden til at drage sammenligning mellem sine egne allerførste skoledage og så dem, der venter de små, som nu kommer i skole.

For mine forældre var det nu for det første svært at finde ud af, hvor jeg skulle indskrives i skole. Der var i Randers, hvor vi boede, de såkaldte fine skoler, men de var for dyre for vort budget. Af de kommunale skoler var de to slags: Friskolerne, som ikke var fine nok, og borgerskolen, hvor man betalte et par kroner om måneden, og hvor man – uvist iflg. hvilken logik – derfor regnede med, at tonen måtte være bedre. Når man imidlertid var forældre til kun ét barn, og dette barn med vold og magt skulle opdrages til at være et pragt-eksemplar, så var jo selv borgerskolen et risikabelt sted. Der var jo mange børn i klasserne, og barnet ville have store chancer for at blive ødelagt.

Så fandt man da frem til en privat skole, som hverken var særlig fin eller dyr eller stor, hvor tonen havde ord for at være god, og her blev pigen indskrevet. Denne skole havde til huse i en pæn lejlighed i et etagehus og befolkedes af 3 klasser i hver sin stue. I 1. klasse gik man i tre år, i 2. kl. i 2 år og i 3. kl. i 2 år. De, som holdt ud, nåede hermed den alder, hvor man kunne udskrives, eller man blev flyttet til en skole, hvor man kunne tage præliminæreksamen. I 1. kl. var der vist 10 elever, i de øvrige klasser måske måske knapt så mange, så helt uoverskueligt var børnetallet vel ikke. Jeg blev altså indrulleret i 1. klasse, hvortil dog bemærkes, at jeg på det tidspunkt kunne læse. Det var nemlig hos os flovt at komme i skole uden at kunne det.



Cathinka Laugesen i sin stue

Skolen ejedes af en elskelig dame, som havde sin mor og sin moster i huset, og desuden var der ansat to lærerinder. Ingen af dem havde lærerindeeksamen. Bestyrerinden havde sikkert heller ingen

særlig uddannelse. Hun havde nok hørt til den kategori, man kaldte »bedre folks børn«, havde læst sprog og havde måske rejst i udlandet, hvad der dengang var noget af en sjældenhed. En tid havde hun været privatlærerinde for to børn, som senere voksede op til at blive to store forfattere, nemlig Thit Jensen og Johs. V. Jensen. Minderne fra den tid levede hun på resten af livet, og til hendes klenodier hørte billederne af disse børn, som senere var blevet så berømte. Der er ingen tvivl om, at opholdet i deres særprægede hjem har været med til at forme den unge lærerindes personlighed. Det lå i en egn, som en eller anden har kaldt de stærke sinds hjemstavn, en bakket, temmelig ufrugtbar egn, som gennem århundreder har aftvunget menneskene sådanne egenskaber som stædighed, ihærdighed og stræbsomhed. Det var en egn med åndeligt røre og solidt kristent virke, hvor både Indre Mission og Grundtvigianismen satte præg på livet hos mange, medens til gengæld andre rejste sig til oprør mod kristen livsanskuelse. Man tog standpunkt for eller imod. For den unge pige kom det til at betyde, at hun for resten af livet følte sig dybt forankret i sin kristne tro, og hun anså det sikkert for sin livsopgave at påvirke de børn, som blev betroet hende, i samme retning. På samme måde blev hun grebet af tidens nationale rørelser, og i skolestuen gav hun f. eks. ofte udtryk for sin dybe kærlighed til vore landsmænd syd for grænsen.

Skortede det måske noget på uddannelse, så var hjertelaget så meget større, og hendes øjne udstrålede en sådan varme, at jeg tror, enhver trods måtte smelte for det blik. Vi børn syntes, at bestyrerinden var uhyre antik i tøjet, og vi anså hende for at være meget højt oppe i årene. Børn synes som regel, at deres lærerinder er gamle, selv om de kun er 25, og i virkeligheden var hun ikke mere end i fyrrerne, men tøjet var ligesom det, vi så på de gamle familie billeder i albummet derhjemme, altid sort og langt og højtideligt. Skikkelsen var ikke imponerende og allerede dengang lidt foroverbøjet. Der var noget underlig virkelighedsfjernt over hele personen, men jeg mindes ikke, at vi fandt hende latterlig. Mon vi ikke snarere syntes, at hun hørte hjemme i en fjern, uopnåelig verden? Med oprigtig ærefrygt betragtede jeg hende, når jeg så hende gå ind ad kirkedøren søndag formiddag altid medbringende sin lange, sorte paraply, hvordan end vejret var.

Hvordan var så undervisningen? Jeg ved det ikke. Vel så god, som den kunne blive, når man havde flere årgange i samme klasse, men i øvrigt sled samvittighedsfuldt i det med at lære os at læse, regne, skrive skønskrift med tryk på nedstregerne og at sy. Selv under-

viste bestyrerinden i religion, dansk og tysk. Gamle elever husker endnu de enestående religionstimer, hun gav dem. Det generede ikke, at man lærte en mængde salmer udenad og ikke fuldt fattede alle de udtryk, der blev brugt, når frøkenen fortalte. Hun var i den grad grebet af stoffet, at børnene måtte lade sig rive med af hendes levende fortælling. Man følte sig som lille pige meget stolt, når præsten ved eksamen roste én, fordi man kunne gengive, hvad man havde hørt, også de personlige bemærkninger, som frøkenen havde knyttet dertil. I klassen havde der været lydløst den dag, da småpigerne hørte om Jesu vandring til Golgatha. Alle øjne var blanke af medlidenhed, da man hørte om Simon, der blev tvunget til at bære Jesu kors. Det var derfor helt naturligt, at den pige, som til eksamen kom op for at fortælle dette stykke, også tilføjede frøkenens private bemærkning: »Men husk altid, at Jesus bar selv den tungeste del af korset«. I øjeblikket forstod man ikke helt, hvad der lå i det udtryk, men man huskede det, og først mange år efter begreb man lidt af den dybere mening.

Målt med nutidens øjne var salmevalget ikke særlig pædagogisk begrundet. Det forekommer mig mærkværdigt, at den første salme, jeg lærte i 1. klasse, var »Est du modfalden, kære ven?«, alle versene. Vi sagde nu *modfalden*, men lige meget, hvor trykket lå, så er der vist ingen, der kan bebrejde os, at vi ikke forstod meget af indholdet. Det samme gælder en salme som »Løgnens fader vi forsage«, »Kirken, den er et gammelt hus« osv. Ikke desto mindre holder jeg meget af disse salmer i dag. Der er nu noget om, at man kan forstå med hjertet, og man må aldrig glemme, at salmevers altid læres på langt sigt. Frøkenen, som nok på det tidspunkt havde lært livets storme at kende, har villet delagtiggøre os i vor uerstattelige salmeskat. Jeg synes bare, at det måske var lidt for tidligt.

Foruden i religion underviste bestyrerinden også selv i dansk og tysk, men også engelsk og fransk stod på fagplanen, og på disse områder var man fuldt på højde med tidens krav. Eleverne havde hver sin lille ordbog, og undervisningen i sprog blev drevet som en slags anskuelsesundervisning. Derimod blev der ikke undervist i matematik og fysik. Gymnastik havde vi, men kun én time om ugen, fælles for alle skolens børn, små så vel som store, og det foregik lørdag eftermiddag. Til det formål benyttede man gymnastiksalen i den gamle latinske. Det forekommer mig, at det mest drejede sig om at forcere et såkaldt knudetov, som jeg syntes strakte sig fra himmel til jord. Det gik vel noget ud over kjolerne. Gymnastikdragter anvendtes ikke. De havde nok været upassende.

Det knob jo noget med legeplads i frikvarterene. Til ejendommen hørte en cementbelagt gård, men den var jo fælles for alle lejerne, så det var begrænset, hvor meget skolebørnene kunne få lov til at udfolde sig. Bagved var der en stump køkkenhave, som formentlig var frøkenens. Her måtte vi være, men legepladsen indskrænkede sig til en gang i midten, med kartofler til den ene side og andre grønsager til den anden. Jo, der var alligevel i den ene ende et bed med nasturtier, som fyldte os med beundring. Ingen blomster har senere i livet gjort så stærkt indtryk på mig som dem. I denne havegang var der kun plads til én leg. Som prinsessen og hofdamerne i »Svine-drengen« legede vi »Komme fremmede«. Dvs. anførerne var far, mor og børn. Alle vi andre var tjenere, og vor bestilling var at stå på række. Det gjorde vi gladelig frikvarter efter frikvarter og var taknemmelige over i det hele taget at måtte være med.

Hver morgen var vi små inde hos de store for at synge morgen-sang og fremsige trosbekendelsen, og hver morgen mødte vi altid dette blik, fuldt af kærlighed, som jeg aldrig siden har glemt.

Et par minder står lyslevende for mig fra min tid i skolens første klasse. Ud fra moderne metoder tror jeg ikke, man vil hævde, at de vidner om så forfærdelig megen pædagogik, men de har dog fulgt mig lige siden og har lært mig et og andet. Der er f. eks. mindet om frøkenens elskelige mor, som var en slags mormor for alle de små piger. Når man havde tandpine, kom man ind til hende og fik et maltbolche som medicin, og så måtte man love ikke at græde. Midlet var særdeles virkningsfuldt. Det blev moderne at have tandpine, og der var næsten ingen, der græd. Det var før skoletandlæ-gernes tid.

Et andet eksempel vil jeg gerne nævne, fordi det fik konsekvenser for mig selv. I hver stue var der et trefags vindue med en pæn, hvidlakeret vindueskarm. Naturligvis måtte man ikke træde på en sådan fin, hvid flade. Hvordan bar man sig så ad, når man fik det ærefulde hverv betroet at åbne det øverste vindue? Man tog sin tavle, lagde den i vindueskarmen og trådte op på den. Dette kunne tavlen mærkeligt nok ikke holde til. Den gik i stykker, og man måtte hjem for at få en ny bevilget. Omsider lykkedes det da også at skaffe beløbet, ledsaget af skænd og formaninger. Årsagen til, at tavlen var gået i stykker, fortav man ganske. Dette havde for mit vedkommende gentaget sig nogle gange, og så gik det galt igen. Denne gang turde jeg absolut ikke komme igen. Jeg digtede en historie om, at jeg havde været oppe hos regnefrøkenen med regnestykkerne. Frøkenen var kommet til at falde ned af forhøjningen, og idet hun snublede, var



Billede fra Cathinka Laugesens skole, ca. 1890

hun kommet til at slå tavlen mod hjørnet af katederet. Altså var jeg uskyldig. Det var hovedsagen. Nu syntes min far vel nok, at historien lød lidt fantasifuld, eller måske syntes han, at skolen denne gang måtte erstatte tabet. Hvad véd jeg? I hvert fald skrev han til skolen og udbad sig en forklaring. I parentes bemærket: Hvor er det lykkeligt, at man nu i et sådant tilfælde går hen på skolen og forhører sig! Det rydder mange misforståelser til side. Dengang var forældrebesøg på skolen en sjældenhed.

Misforståelsen blev ikke ryddet af vejen. Bomben faldt. Med den sene eftermiddagspost kom svaret fra skolebestyrerinden. Jeg kendte skriften og forstod, at afsløringen af den lille løgner lå gemt i konvolutten. Der blev intet sagt. De gæster, der var inviteret til aftensmad, kom netop op ad trappen. Alle børn er glade for at få fremmede. For en gangs skyld var jeg det ikke. Aftenen tilbragte jeg i køkkenet. Hvor var timerne uendelig lange. »Myrebogen«, som vi brugte i skolen, og som ellers var mig en kilde til uendelig glæde, kunne slet ikke holde min interesse fangen. Den betagelse, jeg plejede at føle, greb slet ikke mit hjerte den aften. Historierne var kolde og mig uvedkommende. Jeg var kun optaget af to brændende ønsker, enten at jeg måtte dø på stedet, eller at de fremmede inde i stuen aldrig ville gå. Ingen af delene gik i opfyldelse. Da gæsterne havde taget afsked, kom min sag for, og den tog en alvorlig vending.

Siden den aften har jeg husket to ting: At børn ofte lyver, fordi de ikke tør sige sandheden, og at man ikke kan kurere børn for at lyve ved at give dem smæk. Jeg løj meget ofte senere og lærte af den historie blot at blive lidt fikserer til at finde på. Jeg tror nok, det var slemt at komme i skole næste dag, men værst var det at møde frøkenens mørkeblaa øjne. De kiggede lige igennem mig.

I den skole var jeg elev i bare 7 måneder og havnede derefter i kommuneskolen. Mit hjem flyttede til den stik modsatte ende af byen, og jeg mindes ikke, at jeg gennem hele min øvrige skoletid har mødt skolebestyrerinden eller haft ringeste forbindelse med skolen. I øvrigt flyttede vi fra byen, og jeg tror ikke, jeg skænkede hverken skolen eller frøkenen en tanke.

Ca. 20 år efter min udmeldelse af privatskolen flyttede jeg tilbage til min barndomsby. Jeg var nu selv blevet lærerinde. Ikke mange dage efter min forflyttelse mødte jeg bestyrerinden på gaden. Der var ingen tvivl om, at det var hende. Den lange nederdel, som nåede fortovet, var sikkert den samme, som da vi i sin tid sang morgensang med hinanden. Paraplyen var mere grøn end sort. Hatten var ejendommelig. Med sine sorte strudsfer havde den oplevet adskil-

lige vintre. Skikkelsen var skrumpet ind, blevet mindre på alle kanter, men øjnene var akkurat de samme, strålende, varme og gennemtrængende. Jeg hilste ikke på hende. Det var nu ikke, fordi hun var antik af udseende, men jeg syntes, det var udelukket, at hun kunne kende mig igen. Jeg havde som 7-årig været hendes elev i alt i 7 måneder, og det var 20 år siden. Nej, det var umuligt. Hun måtte være flyttet, for jeg opdagede, at jeg ret ofte passerede hende, når jeg fulgte en klasse børn fra skolen til sportspladsen. En skønne dag standsede hun mig, da jeg var alene på gaden, gav mig hånden og spurgte: »Hvordan har du det egentlig?« Jeg blev i samme øjeblik både stum og stille. Tænk, hvor var det hjerteløst, at jeg ikke først havde hilst på hende. Hun havde altså kendt mig hele tiden, og jeg var bare gået forbi en kærlig sjæl, kold og fremmed. Hvad mon jeg svarede? Vist sådan noget som: »Ja, men vidste De da, hvem jer er?«.

Så kom det svar, jeg aldrig glemmer: »Jeg har fulgt dig på afstand gennem årene. Jeg var også klar over, at du var kommet tilbage. Alle mine elever følger jeg på samme måde. Jeg har hver dag nævnt alle jeres navne for Vorherre. Jeg har jer allesammen skrevet op, og dem, man nævner for Vorherre, dem glemmer man ikke«. I samme nu følte jeg mig dybt beskæmmet. Jeg havde altså i alle disse år været rigere, end jeg havde troet.

Jeg fik lov til at besøge den gamle dame. Det viste sig, at hun havde måttet lukke skolen, fordi den ikke havde kunnet klare sig i konkurrencen, og havde undervist et par år ved en af de andre privatskoler i byen, men det var nu også allerede mange år siden. Modernen var stadig hos hende, indtil hun døde i en alder af 96 år. Sine sidste år tilbragte frøkenen alene i et par stille stuer, ensom, skrøbelig og træt.

Men når man kom på besøg, blev man mødt med den samme hjertevarme som i gamle dage. Smilet kom frem gang på gang, øjnene strålede, og på kinderne viste sig store, røde pletter af begejstring. De gamle børnebilleder kom frem fra skuffen, og med dem de gamle historier om og om igen. »Se nu Thit dér! Hvad hun skriver i sine bøger, kan jeg ikke li', men hun er meget bedre end sine ord. Det har jeg altid sagt«. Eller: »Kan du huske Johanne? Hun var en rigtig dreng, fuld af gale streger. Det var hende, der altid klatrede i træer og kravlede ud på taget af cykelskuret og fik tjære på tøjet, men ih, hvor var hun sød!« »Ja, og der har vi jo Inger med mand og fire børn. De bor i Amerika, men hun skriver hver jul. Her er alle brevene«. »Ja, og Ellen dér på klaveret. Hun havde fødselsdag om foråret, og det er nu de bedste børn, der har det, det holder

jeg på. Sikke et smil, hun har. Hun var også en god pige, men hun blev så dårligt gift«.

Sådan kunne den gamle frøken blive ved i timevis ligesom at kærtegne os allesammen. »I var jo allesammen mine børn«, sluttede hun gerne af. Hun havde ikke været omgivet af de tusinder af børn, som man er det nu om stunder i de store skoler, men den lille skole havde været hendes liv. Til de få børn havde hun givet sig selv helt. Hvis et barn har gået i den skole i syv år, er det uundgåeligt blevet præget for livet af den kærlige atmosfære, der rådede dér.

Jeg tror, der må være gået mere end 20 år, siden vi fulgte skolebestyrerinden til det sidste hvilested. Der var ikke noget stort følge, kun nogle gamle elever, som ikke kendte meget til hinanden, foruden lidt familie. Vi vil altid mindes hende for, hvad hun gav os. Hendes arbejde faldt i en periode, hvor der ingen skolepsykologer var. Hun havde aldrig hørt om intelligenskvotienter. Fagligt set ville hun ikke have kunnet honorere de krav, vi er nødt til at stille til en skoles undervisning i dag, men hun havde et hjerte af guld, og – hun nævnede hver dag sine elever for Vorherre!

EFTERSKRIFT:

»Gamle dages skolefrøken« var Cathinka Laugesen, som ejede en pigeskole i Randers.

Cathinka Laugesen var født den 17. juli 1862 som ældste datter af skibskaptajn Tønnes Laugesen, hvis skib gik under med mand og mus i Læsø Rende i 1866. Moderen var datter af karetmager Chr. Madsen, som boede i Lille Voldgade 10, Randers, indtil sin død i 1890. Frk. Laugesen stammede altså på mødrene side fra et solidt håndværkerhjem og var hele sit liv knyttet til Randers.

Deltog som ung pige i Poulina Worms kursus for unge piger og forberedte sig selv til lærerindegerningen. Var 1889–92 lærerinde for børnene i dyr-lægehjemmet i Farsø, senere ansat ved Vamdrup realskole som sproglærerinde, indtil hun i 1896 overtog Laura Mommers pigeskole i Vestergade i Randers. En tid havde skolen derefter til huse i en villa i Jernbanegade og fra 1898 i »Gl. Scandia« i Jernbanegade. I 1906 brændte Gl. Scandia, og familien, dvs. frk. Laugesen, moderen og en moster, Hansine Madsen, mistede herved alle deres ejendele. Derefter flyttede skolen til Stemannsgade, hvor den en halv snes år efter blev opgivet.

Frk. Cathinka Laugesen boede de sidste år på Fabersvej og døde den 5. marts 1940.

Den kloge Kone i Gesing

AF F. ELLE JENSEN

Det var i nøje Overensstemmelse med Oplysningstidens Aand og Tankegang, at Regeringen d. 5/9 1794 udsendte en Forordning mod Kvaksalveriet med Trusel om Straf for alle dem, der under Navn af kloge Mænd og Koner tager sig for at helbrede Sygdomme i Almuen, skønt de er aldeles ukyndige i Lægekunsten. Men naar de enfoldige søger Hjælp hos disse vankundige Personer, bliver de, hedder det, ofte Ofre for deres Godtroenhed ved aldeles at tabe Sundhed og Førlighed for Livstid, saa alle advares mod at benytte dem i Sygdoms Tilfælde i Stedet for at henholde sig til de Foranstaltninger, der er dem anvist (de uddannede Læger). Saadanne Kvaksalvere skal om fornødent ved strenge Straffe afskrækkes fra deres Virksomhed, og det befales derfor de kongelige Embedsmænd, især Præsterne, at holde Øje med dem og aarlig ligesom Læger og Godsejere at indsende Beretning om Forholdene paa deres Egne til Øvrigheden. – Straffen for Kvaksalveri sattes første Gang til en Bøde paa 20 Rdl. til det hjemlige Fattigvæsen, anden Gang til Forbedringshus i seks Maaneder og tredie Gang til det dobbelte. Dog kunde de, der ved Eksamination var i Stand til at godtgøre deres Duelighed i at behandle en eller anden Sygdom, erholde Tilladelse dertil indenfor et begrænset Omraade. Men dette Naaleøje var det jo kun de allerfærreste givet at kunne krybe igennem.

Hvor stor Betydning man tillagde denne Forordning, der tilsigtede en Højnelse af Folkesundheden, ses af, at Præsterne skulde oplæse den fra Prædikestolen, og at den skulde ligge til Eftersyn hos Sognefogderne. Der skulde imidlertid gaa mange Aar, inden den rigtig kom til at slaa igennem, thi det viste sig, at det langtfra var let at faa Folk til at bryde Forbindelsen med de kloge Mænd og Koner.

Nu var der utvivlsomt blandt dem ogsaa nogle, som kunde opvise gode Resultater af deres Kure, fordi de ved dem med Held havde

benyttet sig af gamle Husraad, som tildels var ukendte for eller upaaagtede af Lægerne, og disse var i hine Tider forholdsvis faa i Tal, saa de syge ofte havde lang Vej til dem, men begge Dele bidrog til, at det var vanskeligt at komme Kvaksalveriet til Livs. At Loven satte streng Straf for dem, der uden Tilladelse gav sig af med at kurere, hjalp heller ikke meget, da de fleste af de paagældende i Reglen tog Chancen, idet de regnede med at have saa stærk en Position i den jævne Befolkning, at ingen derfra vilde melde dem til Øvrigheden. Derimod havde de naturligtvis deres Arvefjender blandt de eksaminerede Læger, ligesom de moderne indstillede Oplysningsmænd heller ikke var dem velsindede. Ikke mindst maatte de her frygte de nidkære Præster, der følte det som en Pligt at værne deres Sognebørn mod de Farer, de udsatte sig for ved at benytte de kloge Mænd og Koner, og som derfor ikke tog i Betænkning i Overensstemmelse med Forordningens Paabud at gøre Myndighederne opmærksomme paa, hvad de i saa Henseende fik Nys om.

I Sommeren 1812¹⁾ kom Pastor Hyphoff i Lyngaa²⁾ under Vejrs med, at den veneriske Sygdom var stærkt udbredt i hans Sogn, og at det navnlig var galt i en enkelt Gaard. Han anmeldte da dette til Godslæge Schougaard paa Friisenborg, og Følgen var, at de angrebne efter at være synet blev taget i Kur af ham med Assistance af Præsten, Forvalteren og Sognefogden, ligesom de paagældende Hjem isoleredes, saa Beboerne ikke maatte have Samkvem med andre, men ellers kunde passe deres daglige Dont som sædvanligt. Dette gik godt nok i Førstningen, men efter en 14 Dages Forløb sporedes der pludselig en kendelig Modstand mod de foreskrevne Lægemedler, og det viste sig saa, at det var en udensogns boende klog Kone, der var begyndt at drive sit Spil i hans Menighed. Det lykkedes imidlertid Præsten at faa fat baade i et Brev fra hende, hvoraf man fik nogen Oplysning om hendes Virksomhed, og en af hendes Recepter, og med øjeblikkelig Indsendelse af begge Del til Stiftamtmand Guldencrone i Aarhus³⁾ gjorde han da Rede for, hvad han ellers mente at vide om hende.

Hun hed, meddelte han, Hosiana Maria Hesse og boede i Dyrbækhuset (Gesing Sogn) i Fjeld Skov mellem Randers og Grenaa, og selv om han ikke personlig kendte til hende, havde han dog nok hørt om hende og hendes taabelige Kure i Almuen – ja vist ogsaa i andre Kredse – hvor man i Enfoldighed tror, hun har faaet allernaadigst Tilladelse til at praktisere. Men da Kvaksalveri baade er ulovligt og strafbart, maa det, ikke mindst naar det drejer sig om en Sygdom som den foreliggende, der »interessere« det offentlige

og delvis behandles af det offentlige, være endnu mere ulovligt og uanstændigt. Derfor anser han det som sin Embedspligt ifølge Loven at gøre Indberetning om disse Ting til Stiftets højeste Øvrighed, hvis Nidkærhed i at hævde Lov og Ret i sin Virkekreds og »soutenere« sine Embedsmænd i deres Arbejde er noksom bekendt, saa han er af den Overbevisning, at han med Varme vil tage sig af denne Sag og foranstalte Kvinden justitaliter tiltalt for dette og hendes øvrige Kvaksalveri og ved eksemplariter Afstraffelse Menneskeligheden betrygget for hendes afsindige Kure.

Vedlagt fulgte den kloge Kones Skrivelse til en Patient: »Efter Vedkommendes indstændige Begjæring – i Hensen (til) En Christens Pligt har jeg ladet mig Nødsage til at tage mig af Overbringerens Forfatning (saa vidt som for denne Tid er muligt). Jeg hverken kan eller bør sige dem enten frie eller ufrie, før end den behørig uddrivende Prober Drik er brugt og oplyser os Tingen, men jeg har ordineret den Rette Præservativ, sc. (d. e. nemlig) befrielses Drik, som Manden med kone og børn skal bruge, ogsaa indestaar jeg for, at intet Menneske Ved Deres (Sømmeligt omgang:) Enten i eller uden Huset kand tage skade. Naar Prober Drikken er brugt, haaber jeg, Tingen oplyser sig selv – med Udslet i Panden – og paa Brystet etc. Dette vil jeg Vidkendes saa i Sandhed at være: Massina Maria Hesse, fød Hollænder, Dyrbækhuset«.

Recepten lød paa 1 Pund Hyrdetaske (3 Rdl.), 3 Pund Enebær (2 Rdl.), $\frac{1}{4}$ Pund Lakridsrod (1 Rdl. 2 Mk.), Modgiftessens (2 Mk.) og Enebærolie (2 Mk.). Det mærkelige ved den er, at den er skrevet paa Latin, thi at Md. Hesse skulde kende noget til det Sprog, kan man jo godt se bort fra. Forklaringen er muligvis, at det har været en gammel Apotekeropskrift, som hun paa en eller anden Maade er kommet i Besiddelse af, eller at hun har faaet en Apoteker til at oversætte Navnene paa de Urter, hun brugte, til Latin for dermed at kunne gøre mere Indtryk paa Folk. Det første er maaske det rigtigste, da hun ellers ikke synes paa nogen Maade at have agiteret for at skaffe sig Patienter.

Et lignende Brev om Md. Hesse – der, som Præsten kunde have set ved at studere hendes Underskrift i Brevet til Patienten lidt nøjere, slet ikke hed Hosiana – blev sendt til Amtmand Føns i Randers⁴⁾, der som Ejer af Løvenholm Gods, hvorpaa hendes Mand var Skovrider, ogsaa maatte tænkes at være interesseret i Sagen. Det var han utvivlsomt ogsaa, men ganske vist næppe paa den Maade, Pastor Hyphoff antog, idet han, der kendte hende, ikke ønskede at bringe hende i Forlegenhed.

Stiftamtmand Güldenchrone saa imidlertid anderledes paa det, thi d. 28/8 tilskrev han Føns om at indlede en Undersøgelse i Overensstemmelse med den til ham indsendte Klage, og denne Befaling kunde denne som Embedsmand ikke andet end efterkomme, saa Følgen var, at Md. Hesse indkaldtes til at klare for sig ved S. Hald Herreds Ret d. 29/9. Man forlangte her af hende, at hun skulde gøre Rede for sit Forhold til det Brev og den Recept, Pastor Hyphoff havde indsendt, og om hun vedkendte sig dem, da forklare, paa hvis Opfordring hun havde skrevet den sidste, hvad Sygdom det var, den skulde bekæmpe, og om hun havde Tilladelse til at praktisere. Ligeledes blev hun tilspurgt, om hun tidligere havde været straffet.

Forelagt disse Spørgsmaal maatte Md. Hesse indrømme, at hun havde taget en Bondefamilie i Lyngaa i Kur og ordineret Lægemidler for den. Men hun undskyldte sig med, at det kun var sket efter stærkt Pres, og hun erklærede, at det var første Gang, hun var anklaget for en Forseelse af denne Art. I Henhold til det saaledes oplyste var det klart, at hun havde overtraadt Forordningen 1794 og gjort sig skyldig i Kvaksalveri, men da det var første Gang, hun stod for Retten, nøjedes Dommeren, Herredsfoged Stadfeldt⁵⁾ med at ikende hende en Bøde paa 20 Rdl. til Gesing Sogns fattige.

Denne Dom vakte imidlertid stor Utilfredshed paa hendes Hjemegn, og Sognefoged Jacob Hansen, Gesing, og fire andre Mænd gav derfor kun Udtryk for Folkestemningen, naar de i en skriftlig Erklæring henledte Opmærksomheden paa, hvordan hun for »ungefæhr 16 aar siden« havde kureret en af alle opgivet vattersotig Mand, ligeledes flere, der var meget medtagne af Gigt, og en Mand med »forraadnet Haand« og store Huller i Panden. Pastor Brahms⁶⁾ bevidnede, at Underskriverne var gode og troværdige Folk, og tilføjede for sit eget Vedkommende, at Md. Hesse var en fornuftig og rettænkende Kone, der uimodsigelig som Kvinde var i Besiddelse af sjældne Kundskaber, og at hun havde udført heldige Kure for Kræft, venerisk Sygdom og andre farlige Tilfælde, saa det var ønskeligt, hun undgik at blive straffet for Kvaksalveri. Ligeledes understregede han, at hun villigt og oprigtigt hjalp dem, der søgte til hende, og hun skuffede ingen med falsk Haab eller mistrøstede dem ved at gøre deres Tilstand værre. Fattigfolk gav hun tidt de Lægemidler, de behøvede, uden Betaling.

De følgende Aar indløb der ingen Klager over Md. Hesse, hvad dog ikke vil sige, at hun havde indstillet sin Praksis, thi Folk vedblev at komme til hende med deres Skrøbeligheder, og naar de da

trængte haardt ind paa hende og forlangte hendes Hjælp, endte det ofte med, at hun gav efter og foreskrev dem en af de Kure, hun selv troede paa. At dette var risikabelt efter Dommen 1812, synes ikke rigtigt at være gaaet op for hende; maaske har hun ogsaa tænkt, at hendes Husbond, Føns, der var hende velsindet, nok kunde beskytte hende, eller hun har ment at være i Stand til at afparere et muligt nyt Angreb fra Øvrighedens Side, om det kunde lykkes hende da at forelægge den Attester fra sine Patienter om deres Helbredelse. Af dem var hun nemlig efterhaanden kommet i Besiddelse af mange, men desværre for hende skulde det vise sig, at de, da Lynet 1818 atter slog ned, ikke hjalp hende det mindste. Derimod kan det have sin Interesse at se lidt paa nogle af dem, da de giver ganske god Oplysning om hendes Patienter og deres Sygdomme.

De fleste stammer fra Tiden 1812–19, nogle refererer sig dog ogsaa til tidligere Aar. Saaledes en Erklæring fra Skolelærer og Kirkesanger Jens Sveigaard, Søby, der 1796 opholdt sig nogle Maaneder hos Md. Hesse for »Benflod« (Aareknuder?) fra Knæ til Hæl og hos hende blev helbredet for sin Lidelse, mens hverken Regimentskirurg Sørensen eller Doktor Müller eller nogen anden havde kunnet hjælpe ham. Deres Behandling havde snarere gjort hans Tilstand værre. Og Præsten i Aalsø kunde bevidne, at en fattig Pige fra hans Pastorat, ogsaa med en Benlidelse, 1799 var blevet hjulpet af hende i Løbet af nogle Uger, »thi i Almuen søger man helst til dem, som uden at være autoriserede har erhvervet sig Øvelse i at kurere de blandt Almuen i Almindelighed gængse Tilfælde«. For det samme hjalp hun 1807 en Tømrer i Randers, saa han blev helt rask, mens Lægerne intet havde kunnet udrette.

Mange Patienter led af Gigt. En Mand fra Vedslet fortæller, at han 1798 havde »lagt« som Husar, men derved paadrog han sig Gigt og maatte paa Sygehuset, sig selv til stort Besvær og uden at komme sig. Men efter at have taget Md. Hesses Mediciner var han blevet fuldstændig rask, og hun vilde ingen Betaling have af ham, da han havde været Soldat. Rasmus Jørgensen, Bjerre, havde 1814 været saa daarlig, at han ikke kunde arbejde, og om Natten maatte han sidde op hele Tiden, saa havde Md. Hesse ikke været, var han omkommet i sin Elendighed. Af samme Sygdom havde Knud Petersen, Hornbæk, været i den Grad angrebet i hele Kroppen, at han hverken kunde gaa eller staa og var i stærke Smerter, men hun havde lykkeligt kureret ham (1813).

Peder Jensen i Værum havde Kræft i Læben, men turde ikke gaa til Læge, da en Broder med en lignende Sygdom havde lidt meget

ved, at en Doktor skar i ham, og han i tre Uger ikke fik andet at leve af, end hvad han »kunde inddrikke med en Pennefjer«. Han selv søgte saa efter Anbefaling af en Præst i Randers til Md. Hesse, der afviste ham to Gange, fordi hun netop var blevet dømt ved Retten (1812), men da han kom igen tredje Gang med en Hilsen fra selve Amtmand Føns, gav hun efter og tog ham i Pleje. Det skete med et Plaster paa Knuden, som vel gav Smerter de første Dage, da Rødderne løsnede sig, men efter en Uges Forløb kunde han rejse rask hjem. Hun vilde ingen Betaling modtage derfor.

Ogsaa Hans Christensen i Vindblæs kurerede hun for Læbekræft ved et enkelt Plaster, mens han før i lang Tid havde søgt Doktor Holm i Randers, der hver Dag skiftede til et nyt, og det havde været meget pinefuldt (1819). Landinspektør Winther, Flamsted, kunde bevidne, at Md. Hesse havde helbredet hans Hustru for en Sygdom i hendes Bryster, som han frygtede var Kræft, og som Lægerne ikke kunde hjælpe hende for; tværtimod var hun blevet daarligere ved deres Kure (1812).

Adskillige beretter om, hvordan hun ogsaa havde Held med sine Mediciner mod en venerisk Sygdom, som synes at have været temmelig udbredt i Østjylland. Saaledes Niels Nielsen, Hadsten, som hun kurerede, efter at han først forgæves havde søgt Hjælp mange Steder for sine gyselige Smerter (1813), og Anders Krag i Lem, der i Løbet af 5 Uger sammen med sine Husfolk genvandt Helbredet efter af hende at være blevet forsynet med »Befrielsens Medikament«.

Mikkel Mikkelsen, Gangsted, havde i Forvejen søgt alle Læger i »Gestriket« for sin Datter angaaende en ubetydelig Ting, »som ikke blomstrede i de spæde Aar«, men siden i de »vogsne« gav streng »Lyde og Uro«, men »Gud alene Ære og Pris for den gode og veloplyste Madamme, Fru Skovrider Hesse, Dyrebækhus ved Løvenhollem«, thi efter Behandling hos hende havde Pigen nu været rask i 3 Aar, »som vi haaber, maa blive varende« (1816). For tre Aar siden og for gode Ord og kun »liden Belønning« genvandt Snedker Hansen i Mosebjergets Hustru sit Helbred hos Md. Hesse. Bedringen begyndte paa tredje Dag, mens hun stadig blev daarligere hos Lægerne i Horsens trods de store Udgifter til dem, thi de saa mere efter Pengene end efter at hjælpe hende. I den Anledning havde han været i et meget ubehageligt Forhør paa Raadhuset, men kunde kun vedstaa, at hun havde hjulpet dem (1818).

Ligeledes hjalp hun med svage Midler og for næsten ingen Betaling Josef Brøcher fra Randers mod Ringorm (1816), og Chr. Rasmussen, Voldum, der led af Brystsye, blev først rask, da han var

blevet vejledet til »dette ædle Menneske«; en Pige fra Væth, der havde mistet sin Forstand, faldt til Rolighed ved hendes Lægemedler, det samme var Tilfældet med Jørgen Jensen, Stourup, saa Skolelærer Revsgaard i Klejs vistnok talte paa alles Vegne, naar han i Anledning af sin Broders Helbredelse for en indvendig Sygdom erklærede, at hun havde »Kendskab til Tingene«, og at det ikke var Kvaksalveri, hun drev (1816).

Man faar gennem Attesterne et stærkt Indtryk af, at Md. Hesse som før antydet ikke selv har været ude om at skaffe sig sine Patienter. Det har tværtimod været dem, der opsøgte hende, men da hun lader til at have været en velmenende og godhjertet Kone, som gerne vilde hjælpe, har hun sagt ja til at tage dem under Behandling, ikke med »overnaturlige« Kure, mens efter de gamle Husraad med deres Anvisninger paa Salver og blodrensende Drikke, som hun selv stolede paa, og som hun paa en eller anden Maade, vi ved ikke hvordan, havde lært at kende. Og da der var mange, som følte sig hjulpet af hende, var der intet underligt i, at ogsaa fjerntboende – og det ikke Almuefolk alene – søgte hende om Raad og Bistand, og at hun fik et stort og taknemmeligt Klientel. At Folk kunde forsikre, at de af hende var blevet helbredet baade for Kræft og venerisk Syge, maa staa for deres egen Regning og tages som et Udtryk for, hvad de selv mente at fejle, mens de i Virkeligheden har lidt af noget andet, der kunde »sættes væk« ved hendes Husraad. Derimod lyder det ikke usandsynligt, at hun ved en rolig og ligevægtig Optræden har kunnet være noget for nervedbrudte Mennesker, saa de atter blev sig selv. Hun har da haft dem – som ogsaa andre Patienter – boende hos sig for helt at kunne tage sig af dem. Underligt er det at høre, hvor mange der i Forvejen forgæves havde været ved Læger og først blev helbredet, da de kom til Md. Hesse. Hvad Betalingen angaar, har hun ikke taget det saa nøje med den, og Smaafolk forlangte hun lidet eller intet af, saa man ser, hun ikke praktiserede for at tjene Penge. Dette fremgaar ogsaa af Skiftet efter hende; det viser, at hun ved sin Død kun sad i meget jævne Kaar.

1818 blev Md. Hesse for anden Gang anklaget for at have drevet ulovlig Lægevirksomhed, nærmest foranlediget ved, at hun havde behandlet en Karl fra Vendsyssel for venerisk Syge, uden at det havde hjulpet. Maaske tilskyndet af sin Velynder, Amtmand Føns, forsøgte hun at besværges Stormen ved at indgive en Ansøgning til Kongen dels om Tilladelse til fremtidig at behandle denne Sygdom, dels om Bortfald af den allerede incamererede Sag. Hendes Stilling svækkedes imidlertid ved, at Føns netop dette Aar blev suspenderet fra sit

Embede paa Grund af mislig Omgang med offentlige Midler, og hun opnaaede da ogsaa kun at hente sig Afslag paa det, hun bad om. Det eneste, der skete var, at Sagen trak i Langdrag og først kom til Realitetsbehandling for Retten i 1819.

Md. Hesse var indkaldt til Afhøring d. 1/3, men i hendes Sted mødte Prokurator Winding⁷⁾, der erklærede, at naar hun var udeblevet og ikke havde anmeldt dette, havde det sin Aarsag i, at hun var en baade gammel, skrøbelig og fattig Kone og boede langt fra Byen. Han krævede nu paa hendes Vegne Karlen fra Vendsyssel afhørt, om han havde noget at klage over, og om han havde givet hende de rette Oplysninger om sin Tilstand. Hun mente selv, hendes Kur var den rette, og at hun netop ud fra Forordningen 1794 ikke kunde dømmes for Kvaksalveri, selv om hun ikke havde haft Tilladelse til at behandle Manden. Skulde der imidlertid rejses Tiltale mod hende, anmodede hun om at faa en Defensor beskikket, eftersom hun ikke selv havde Raad til at antage en. Hun var i Stand til at kunne fremlægge »flere Snese Attester«, der talte til hendes Fordel. Retten tog for saa vidt Hensyn til Windings Indlæg, som Md. Hesse fik en Forsvarer bevilget. Han hed Ammitzbøl⁸⁾, og han fremførte vistnok, saa godt som det var muligt, hvad der kunde siges til hendes Fordel, mens Prokurator Jensen⁹⁾ som Aktor krævede hende strengt straffet.

Ammitzbøl hævdede som Winding, at Kvaksalveriloven ikke kunde anvendes her, da Md. Hesse aldrig havde skadet nogen ved sin Virksomhed, ligesom han henviste til 47 fremlagte Attester, der talte deres eget Sprog og overflødiggjorde flere Vidnesbyrd: Han indrømmede, at hun burde have haft personlig Kontakt med Karlen fra Vendsyssel, før hun foreskrev noget for ham, men da han havde forsikret, at det var venerisk Syge, han led af, troede hun ham og gav ham den Medicin, der havde reddet mange andre, saa naar han ikke var blevet rask, kom det af, at han havde givet hende for daarlig Besked om sin Tilstand. Han henstillede derfor, at hun kun tilpligtedes at betale 20 Rdl. til Gesing Sogns fattige samt Sagens Omkostninger, hvori ogsaa »et billigt Salær til mig«, men iøvrigt frifandtes for Aktors Tiltale. Skulde Retten dømme hende anderledes, erklærede han ved allerunderdanigst Begæring til Hans Majestæt at ville andrage om en skaansom Behandling af hende, der var en aldrende, svag og fattig Kone, som uegennyttigt havde reddet manges Liv og Helbred.

Dommen, der faldt 14/6, gik imidlertid Md. Hesse imod. Den tog intet Hensyn til Attesterne, men alene til, at hun mod Forordningen

1794 havde fusket i Lægekunsten, og da hun tidligere havde været dømt for denne Forseelse, maatte hun nu denne Gang ifølge Loven straffes paa Kroppen og ikendes $1\frac{1}{2}$ Aars Forbedringshus, der dog efter en Forordning af d. 12/6 1816 forandredes til 6 Gange 5 Dages Vand og Brød.¹⁰⁾ Havde hun været 60 Aar, vilde hun være sluppet med simpelt Fængsel, men hun var kun 54, ligesom Dommeren ikke kunde tage Hensyn til hendes paastaede Svagelighed, da den ikke var bevist. Sagens Omkostninger sattes til 16 og 6 Rdb. Sølv til henholdsvis Anklager og Forsvarer.

Ved Ansøgning lykkedes det dog Md. Hesse at undgaa den haarde Straf, hun var blevet idømt, og man maatte da have forventet, at hun nu forstod sin Stillings Alvor og indsaa, at hun, om hun vedblev at hjælpe andre med sine Medikamenter, atter vilde blive sat under Tiltale, men det gjorde hun ikke. Hun kunde stadig ikke sige nej til Folk, naar de kom til hende, og for saa vidt var hun selv Skyld i, hvad der fulgte.

1821, altsaa kun to Aar efter, indsendte Distriktskirurg Wellerop i Grenaa¹¹⁾ en Klage over hende til Stiftsfysikus Willemoes i Aarhus¹²⁾, som lod den gaa videre til Stiftamtmand Rosenørn¹³⁾. Hun beskyldtes heri for igen at have genoptaget sin Lægevirksomhed og bl. a. haft nogle navngivne Mænd fra Djursland i Kur, og Følgen var, at der nu for tredie Gang blev rejst Sag imod hende.

Md. Hesses Helbred var imidlertid paa dette Tidspunkt vaklende, og hun mødte derfor ikke til den Afhøring i Randers, som Herredsfoged Reiersen¹⁴⁾ flere Gange lod hende indkalde til, saa Retten tilsidst blev sat paa Løvenholm. Her indrømmede hun da, at hun havde haft Sognefoged Anders Rasmussen, Rønede, og Gaardmand Rasmus Andersen, Torsager, under Behandling hjemme hos sig selv og ligeledes en Husmandsdatter, men det var, fordi hun var blevet plaget og overhængt, indtil hun lovede at tage sig af dem. Sognefogden havde hun foreskrevet noget til at komme paa Brændevin, det var et gammelt Middel mod Kolik, og paa lignende Maade havde hun handlet med andre Patienter, der var kommet til hende. Men hun protesterede mod, at dette skulde være nogen Forbrydelse, desuden henviste hun altid dem, der søgte hende, til Lægerne, og føjede dem kun, fordi hun ikke kunde blive fri for dem. Iøvrigt henviste hun til de Attester, som allerede havde været fremlagt under Retssagen i 1819; hun mente, de vidnede til Gunst for hende og viste, at hun ikke havde skadet det offentlige ved sine Kure.

Prokurator Jensen, der atter optraadte mod hende som Anklager, hævdede imidlertid, at hun nu med dette havde indrømmet sin Lov-

overtrædelse, og eftersom hun to Gange før havde været dømt for det samme, paastod han hende efter Forordningen ikendt 12 Maaneders Forbedringshusstraf. Forsvareren, Prokurator Halvorsen¹⁵), turde vel ikke benægte, at hun havde handlet imod Loven, men hun var ikke strafbar efter den, da den kun var rettet mod »de ukyndige i Lægekunsten«, ved hvis Kure Folk mister deres Sundhed og Førlighed, mens hun havde helbredet mange, selv hvor Læger havde maattet give op. Hendes Fejl var, at hun ikke havde godtgjort sin Duelighed for Myndighederne og gennem Kancelliet faaet Tilladelse til at praktisere. Derfor burde hun, ogsaa af Hensyn til sin Alder og Svagelighed, kun idømmes 2 Gange 5 Dages Vand og Brød foruden Udredelse af Sagens Omkostninger.

Herredefoged Reiersen fulgte imidlertid Aktor, idet han d. 16/11 1821 kendte hende skyldig, fordi hun under Navn af Husmidler ulovligt havde ordineret Mediciner, hvis Virkninger hun som ukyndig i Lægekunsten ikke var i Stand til at bedømme. At hun dermed ikke havde skadet andre, men helbredt dem, kom ikke Sagen ved, som ene handlede om hendes Forhold til Forordningen af 1794, og dens Forbud mod Kvaksalveri havde hun overtraadt. Hun maatte derfor nu ifalde en Straf paa 12 Maaneders Forbedringshus; at hun slap saa let i 1819, kunde ikke nu bevirke nogen Formildelse af Dommen. Aktor tilkendtes 4, Halvorsen 2 Rbd. Sølv i Sagsomkostninger. Og denne Gang var der ingen Pardon; Md. Hesse blev sendt til Viborg for dér at afsone sin Straf.

Siden høres der intet om, at Md. Hesse har haft Sammenstød med Domstolene, hvad vel maa tages som Tegn paa, at hun har afvist alle, der søgte hende, og at Folk ogsaa forstod, hvor risikabelt det var for hende at give efter for deres Bønner. 1821 var hun blevet Enke, men vedblev at bo i Dyrbækhuset sammen med en ugift Søn og en Datter. To andre Døtre var gift, den ene med en Smed i Bramslev, den anden med Mølleren i Ryomgaard.

Hun døde 1830, 65 Aar gammel. Skiftet efter hende¹⁶) oplyser, at der paa Stedet forefandtes en sort Hest og en brun Hoppe, vurderet henholdsvis til 14 og 10 Rbd., desuden en blakket og en sort Ko, en Kvie og en Kalv (13, 7, 5 og 1 Rbd.) samt 8 Faar, hvoraf et var sygt (7 Rbd.). Der var ogsaa 7 Bistader, men dem var man fælles om med en anden (3 Rbd.). Boets samlede Værdi var ansat til i alt 98 Rbd. 3 Mk. 4 Sk.

Md. Hesse havde ikke spundet Guld ved sin Hjælpsomhed mod andre.

Sydøsthimmerlandsk snedker fra Ommersyssel

AF CARL RAASCHOU

Den attende november 1829 maatte den næsten firsaarige præst i det sydøsthimmerlandske Als sogn og tidligere provst for Helum-Hindsted herreder, Thøger Larsen Haugaard, ved aftenstid gøre den halve mil lange tur fra sin præstegaard til den lille bondelandsby Odde allersydligst i sognet for her i et lille fattigt hus at vie to mennesker, begge ude over den allerførste ungdom. Det var brudens forældre, et gaardmandspar fra byen, som havde modsat sig, at deres da otteogtyveaarige datter giftede sig med en tilflyttet fremmed snedker, otte aar ældre end pigen. Nu tog de to kærestefolk, begge over fuldmyndighedsalderen, sagen i egen haand og holdt i den tidlige novemberaften hjemmebryllup. Dette, at en bondedatter dengang turde udsætte sig for alt det, som fulgte med ikke at gøre standsmæssigt gifte, kan kun vise, hvor alvorlige hendes følelser overfor den fattige snedker maa have været. Hendes egen slægt fyldte dengang næsten det halve af den lille bondelandsby paa vel ialt kun en halv snes bøndergaarde og nogle faa huse.

Brudgommen, den tilflyttede snedker, hed Anders Bach og skulle efter senere sigende være en skolelærersøn fra det nordøstlige Ommersyssel. Udbyneder er blevet nævnt; men efterforskning godtgør, at hvis snedkeren er født her, har han ikke været lærersøn, og hvis han har været dette, har han ikke været fra Udbyneder. Han skal være født i 1793 og saaledes seksogtredive aar, da han gifter sig med gaardmandsdatteren Ane Poulsen, der altsaa var otteogtyve. Hendes slægt hørte den lille landsby Odde til, og det var ud af denne slægt, den senere da ret kendte justitsraad Poul Poulsen var. Poul Poulsen maa være holdt til bogen skønt bondesøn. Han blev jurist og ansat ved Aalborg stiftamt, men var iøvrigt gennem det meste af sin tid godsforvalter paa herregaarden Gl. Wiffertsholm i Østhimmerland. Samtidig hermed realiserede han sin drøm om en storgaard i sin fødeby, købte ihvertfald fire af disse gaarde samt endnu tre i nabolandsbyen Helberskov, tog ejerne paa aftægt, lagde gaardene ned og

jorderne sammen til en storgaard, mens en bror, Anders Poulsen, ejede en anden storgaard, Marienlund, lidt syd for Odde. Den unge snedkers kone, Ane, maa have været søskendebarn til disse to store gaardmænd og vel til flere endnu. Hendes fødegaard, som Niels Poulsen ejede, har dengang ligget, hvor justitsraaden byggede sin proprietærgaard, Poulsenseje, som stadig ligger her.

Da nu imidlertid dette uønskede giftermaal var en kendsgerning, ville Niels Poulsen ikke, at hans datter skulle bo tilhuse i et lille, fattigt udseende hus i sin egen by. Han tilbød sin nye svigersøn at bygge eget hus paa svigerfaderens jord ikke langt fra gaarden og bygge det efter eget ønske og for sin svigerfars regning i ét og alt. Dette hus staar endnu, næsten som det blev bygget i 1832, og vidner ikke alene om solidt bindingsværksbygge, men ogsaa om lidt udover det sædvanlige, hvad husets indretning og udstyr angaar. Stuerne er ganske vist ikke store, men loftshøjden er ca. en halv alen over det dengang almindelige. Huset er rummeligt med stuers antal og bryggersplads, paa indvendige døre er der ofret haandværksmæssig omhu baade med forarbejdning og udsmykning, især gerigterne har forsiringer. Selve bindingsværket er solidt og rigeligt, og endnu findes der i vinduerne, som ikke siden er udskiftet, ruder af dengang anvendt originalt glar. En ting til med dette snedkerhus – grunden, det er bygget paa, blev aldrig selvstændig matrikuleret og er det stadigvæk ikke.

Den Odde-snedker Anders Bach og hans hustru Ane fik i deres ægteskab fire børn, to drenge og to piger. Elleve maaneder efter giftermålet fødes drengen Niels Peter Andersen Bach, f. 25. oktober 1830. Herefter fødes den 17. august 1833 pigen Nicoline Anna Kjerstine Andersen Bach, og tredie barn bliver Andreas Andersen Bach, f. 18. marts 1835. Det er denne søn, som beholder forældrenes hus til eget hjem, og som i en noget fremrykket giftealder gifter sig med en enke efter en lodsformand i sognet. Fjerde barn er pigen Larssine Annette Andersen Bach, der døde i 1858 kun tyve aar gammel. Det ældste af disse fire børn fra snedkerhjemmet i Odde samt den ældste datter er flyttet tilbage til deres fars hjemegn i Ommersyssel, og deres mulige efterkommere vil rimeligt kunne efterspores her. Der er dette særegne ved alle fire børns fødsel, at de alle er hjemmedøbt og senere fremstillet i kirken. De følger heller ikke undervisningen i kommunens skole sammen med jævnaldrende; deres far underviser dem selv, og af visse dokumenter ses, at børnene har kunnet skrive. Denne hjemmeundervisning kan kun tyde paa, at snedkeren i Odde har været fra et skolelærrehjem, hvo: saa dette har været.

Hos et oldebarn af Anders Bach – død for nu et par aar siden som gammel kone – fandtes for nogle aar siden et tykt haandskrevet hæfte uden omslag. Slægtsoverleveringerne ville vide, at det var den gamle kones tipoldefar, altsaa den omtalte skolelærer, som skulle have præsteret dette afskrivningsarbejde med sin smukke, gothiske skrift. Hæftet blev indsendt til Landsarkivet i Viborg, hvor man kunne konstatere, at skriftet havde tilknytning til en retssag mellem to herregaarde i sin tid. Domsafskrifterne fra denne retssag havde man, men her drejede det sig om en udførlig afskrift af sagens præmisser, saa skriftet var værdifuldt. Det er nu indlemmet i arkivsamlingerne i Viborg. Den ukendte skolelærer, snedker Anders Bachs far, skal have været skriver og regnskabsfører for sin egn herregaard, hvilken denne saa har været, og hans omfattende afskrivningsarbejde tyder paa rigtigheden heraf. Han maa have haft adgang til herregaardsdokumenterne.

Den Odde-snedkers smukke hus har ikke været jordløst. Hans kones bror, Lars Poulsen, fik fødegaarden, og af de gamle papirer fremgaar det, at han da har skiftet med søster og svoger ved efter indhentet ministeriel tilladelse at overlade et par frastykkede mindre parceller til dem som søsterens arvedel. Dette jordtilliggende har været stort nok til at holde et par køer paa. Af slægtspapirerne fremgaar endvidere, at Anders Bachs børn i 1860 har skiftet indbyrdes efter faderens død. Denne har altsaa ikke været nogen egentlig gammel mand, da han døde. Mange aar før er hans kone død. Det siges, at samme Ane Poulsen levede sine sidste aar gaet helt fra samlingsen. Maden til hendes hjem blev bragt inde fra gaarden. Hvorvidt børnene i hjemmet da har været fra haanden, er der intet overleveret om. Slægten i Sydøsthimmerland efter den tilflyttede snedker og skolelærersøn fra Ommersyssel er ikke blevet særlig omfattende, men førnævnte oldebarn naaede dog, inden hun selv døde, at blive oldemor. Slægtsleddene, som er navnkendte, er saaledes blevet mange paa mindre end halvandet hundrede aar.

Hvorledes har nu denne ommersysselske skolelærersøn været som haandværker? Foruden sit eget hus, bygget helt og fuldt af ham selv, har han i sin hjemby efterladt sig flere ting af snedkermæssig udførelse. Museumskundskaben har studeret disse efterladte arbejder og er kommet til den overbevisning, at Anders Bach overfor sin egen haandværker-samtid har været ret konservativ og reserveret, altsaa alt andet end »moderne«. Dette stemmer godt med hans eget personlige væsen, han har ikke blandet sig med befolkningen udover dette at udføre arbejde for den. Hans børn blev som nævnt ikke døbt og

navngivet i kirken i forbindelse med gudstjeneste, og senere ved skolepligtig alder fik de ikke lov at søge sognets skole sammen med andre børn. Af karakter har den Odde-snedker ikke usandsynligt været noget af en »haard« mand, ægtefælle og husherre i sit eget hjem. Vi kan gisne om, hvorfor hustruen rent sjæleligt ikke har kunnet holde til sin menneskelige belastning som hustru og mor, noget reelt véd vi ikke.

Det sidste og egentlige vidnesbyrd om denne haandværkers liv og virke sin egentlige arbejdstid igennem er, hvad som endnu findes af efterladt arbejde. Hos hans kvindelige oldebarn, som var gaardmandskone i sognet, har man efter sigende haft liggende flere ting af Anders Bachs redskaber, bl. a. høvljern af den udformning, som efter behandling med saadanne jern gav en fint rillet flade, mest anvendt som fyldinger i døre og paneler. I en af Odde-gaardene, den oprindeligt største tilmed, findes der i den nuværende dagligstue over det hele netop saadanne dørfyldinger i fint rillet udførelse. Gerigterne og rammerne om fyldingerne er der derimod intet usædvanligt ved. Hængslerne i disse døre er hjemmesmedede med blad ind paa dørrammen og her gennemboltet, altsammen den dag i dag som dengang snedkeren afleverede sit arbejde her, nu langt over hundrede aar tilbage, og intet er der i vejen for, at dette bygningsinteriør vil kunne sidde her videre, hvis man giver lov til det, maaske i hundreder af aar endnu.

De riflede dørfyldinger synes det, man mest kan kende Anders Bachs efterladte arbejde paa. I nabolandsbyen Helberskov findes der ogsaa saadanne døre i et tidligere stuehus fra en forlængst nedlagt gaard. Riflerne her er bare bredere, det ophøjede i dem flade, altsaa ikke den skarpe og fint riflede udformning. Disse døre kan derfor godt være en anden snedkers forsøg paa at gøre Anders Bach kunsten efter. Derimod findes der hos en forretningsmand i selve Als til et soveværelse paa loftet en gammel dør, anvendt netop for dens særlige fyldingers skyld. Her er dog kun underfyldingen med fin riflet udførelse, overfyldingen er fornyet og ogsaa forsøgt pyntet lidt over det sædvanlige, men underfyldingen er umiskendelig af Anders Bach. Det viser sig da ogsaa, at denne dør er hentet fra et nedbrudt gammelt stuehus i en af Helberskov-gaardene. Anders Bach har saaledes arbejdet ogsaa her.

Et helt andet vidnesbyrd om, at denne snedker har arbejdet tilmed ret langt borte fra hjemmet, er et efterladt snedkerskrin til baade værktøj og et vist materiale. Ogsaa dette haandværkerskrin er havnet hos den omnævnte oldedatter og her fundet for ikke saa længe siden,

staaende anvendt til at gemme et og andet i og til at hensætte forskellige ting paa. Skrinet har sin underdel udformet, saa den passer til at sætte paa langs i datidens almindelige stive vogne. Det halve af underdelen har en overbygning, udformet som en slags skuffedarium med skuffer til søm, spigre, bolte, hængsler og flere ting endnu til brug for en snedker i arbejde ude. I underdelen som bag skufferne i overdelen er der plads til større redskaber som koben, staaelstang, økser, save m. v., og aflaaelige laag findes der eller fandtes der til saavel under- som overdel. Et saadant snedkerskrin har været overordentlig praktisk for sin mand, akkurat lavet til at stikke op i en af datidens smalle arbejdsvogne og saaledes at transportere til og fra arbejdspladsen; men skrinet vidner om, at man dengang har maattet hente en haandværker og bringe ham tilbage igen.

Anders Bachs snedkerskrin var ikke helt velbevaret, et og andet var gaaet tabt; men træet var stadig fint, og den oprindelige mørkebrune maling sad her stadigvæk. Aalborg historiske Museum blev i fjor præsenteret for dette skrin og var straks opsat paa at erhverve det, hvad ejeren gerne gik med til. Det skulle herefter gennemgaa en konservering og restaurering og herved genopstaa i sin oprindelige skikkelse og udformning, blive som nyt, lovede man fra museets side. Gennem forespørgsler hos Nationalmuseet er det oplyst, at man intetsteds her i landet har kendt noget tilsvarende snedkerskrin. At ikke andre haandværkere paa egnen har fundet paa at lave sig lignende haandværkerskrin, som man jo maa have set, tyder ydermere paa, at denne sydøsthimmerlandske snedker fra Ommersyssel ikke har mænget sig med andre, ikke egentlig har anerkendt kolleger, men ogsaa i sin næring har passet sig selv. Datiden har ogsaa kendt til »aristokrater« blandt almuestandens haandværkere.

Større arbejder ved Randers amts kirker 1961-62

VED PROVSTERNE RIISAGER, EXNER, ASMUND OG HEIN

Støvring og Galten Herreders Provsti

Haslund Kirkes hovedistandsættelse er endnu ikke ført til ende. Bl. a. har nogle sparsomme fund af senmiddelalderlige kalkmalerier forsinket arbejdet.

Mellerup Kirkes hovedistandsættelse, der har været under forberedelse i meget lang tid, er nu påbegyndt.

Den nye *Sct. Clemens Kirke* i Randers indviedes og toges i brug søndag den 8. september.

Nørhald med flere Herreders Provsti

Som tidligere nævnt staar følgende kirker foran en hovedistandsættelse: *Kousted* (med kirkeladen), *Kastbjerg*, *Vindblæs*, *Hald* samt *Udbyneder*. Det kan nu oplyses, at i *Udbyneder kirke* skal alt det historiske billedskærerarbejde og træværk nærmere undersøges og nystafferes. Ligeledes skal det eksisterende stoleværk repareres og stofferes. Sydvinduerne skal fornys med blyindfattede ruder i jernrammer. Under stolestaderne bliver det gamle bræddegulv erstattet med nyt trykimprægneret fyrretrægulv. Nordvinduet i koret bliver tilmuret.

Kærby kirke har faaet sit orgel installeret – leveret af orgelbygger W. Frobenius.

Rougsø og Sønderhald Herreders Provsti

Hørning Kirke: Den afsluttende Etape i den nu snart 4 Aar varende Hovedistandsættelse er begyndt. Kirkemaler E. V. Jensen, Køge, restaurerer det værdifulde Inventar, og Fa. Frobenius er i Gang med Kirkens Orgel, som vil faa en fornem Placering i søndre Tværskib. En fuldstændig Beretning om denne usædvanlig interessante, vanskelige og kostbare Restaurering bør gøres tilgængelig for Eftertiden, men den kan næppe skrives før i Slutningen af 1964.

Holbæk Kirke: Den stadig langsomt fremadskridende Hovedistandsættelse ventes tilendebragt i Foraaret 1964.

Marie Magdalene Kirke: Under Konservator Egmont Linds Ledelse konserveres Hvælvingernes Skat af Kalkmalerier. Den øvrige indvendige Istandsættelse maa vente, til dette Arbejde er afsluttet. Kirken vil antagelig være lukket til langt hen i Aaret 1964.

Lime Kirke: Hovedistandsættelsen er i fuld Gang. Kirkens Vægge har vist sig særdeles brøstfældige; adskilligt tyder paa, at der har været Brand inde i Kirken for Aarhundreder siden. Inventaret istandsættes af Kirkemaler E. V. Jensen. Stort Besvær har det voldt at rekonstruere den slemt mishandlede Prædikestol.

Gjesing Kirke: Det tidligere omtalte Forslag til Hovedistandsættelse er nu godkendt. Arbejdet paabegyndes 1. November 1963.

Essenbæk Kirke: Forslag til ændret Indretning af Kirkens Kor er godkendt August 1963. Arkitekter: Inger og Johs. Exner.

Djurs Nørre og Sønder Herreders Provsti

I årene 1959–1962 er *Ørum kirke* blevet hovedistandsat ind- og udvendig. Tårnets sydside måtte partielt skalmures, ligesom de fleste stræbepiller og blytaget fornyedes delvis. Ved istandsættelsen af kirkerummet skete der en omfattende reparation af gjordbuer og hvælvingsskapper. Nyt bræddegulv blev nedlagt under stoleværket, og dette gjordes mageligere; flisegulvet fornyedes delvis. Der installeredes et luftopvarmningsanlæg. Altertavle og prædikestol blev istandsat af konservator Mogens Larsen. Arbejdet forestodes af arkitekt Rolf Graae, Hellerup, med bistand af arkitekt Edv. Thomsen, Randers. Samlet bekostning: 245.000 kr.

Feldballe kirke kunne i sommeren 1962 tages i brug efter en omfattende istandsættelse af kirkerummet. Over et gipset loft fandtes et malet loft med bibelske figurer og skyformationer fra ca. 1700. Dette loft havde været omlagt og delvis fornyet; det lykkedes dog kirke-maler Georg N. Kristiansen, Silkeborg, at redde tre større partier, som blev genopsat på et nyt bræddeloft. Nyt bræddegulv blev nedlagt under stoleværket, og flisegulvet istandsattes. Luftopvarmningsanlæg blev installeret. Af hensyn til loftsmalerierne fjernedes et orgelpulpitur; nyt orgel vil blive bygget af Starup & Søn, København. Kirkens belysning fornyedes. Arbejdet lededes af arkitekt Hans E. Klithøj, Randers. Samlet udgift: 155.000 kr.

Veggerslev kirke genåbnedes i slutningen af 1962 efter en istandsættelse, ved hvilken korets blytag blev fornyet, men som iøvrigt mest

omfattede indvendige arbejder. Også her fik kirken nyt bræddegulv under stolene, som fornyedes i forbindelse med installation af el-varme. Nyt orgel blev bygget af Frobenius & Co. Altertavle og prædikestol blev istandsat af maleren Ernst Trier, der ligeledes forestod farveafsætning i rummet. Arkitekt var Aksel Skov, Aarhus. Udgiften beløb sig til ca. 140.000 kr.

Fra museer og arkiver

Kulturhistorisk Museum, Randers

Af museumsinspektør, mag. art. Bjørn G. Stürup

Samlingerne i Kulturhistorisk Museum i Randers er i det forløbne år blevet stærkt forøget, og herfor kan vi især takke de mange venner og interesserede, der har bidraget med gaver. Det vil ikke være muligt her at fremhæve hver bidragsyder for sig, men det ligger mig meget på sinde, at hver enkelt giver af små eller større bidrag til museets samlinger forstår, at deres gaver ikke alene er modtaget med stor taknemlighed, men også at de hver for sig er med til at gøre museet bedre. Bedre i den forstand, at en komplettering af museets studiesamling gør det mere muligt at fremstille et rigtigt billede af kulturudviklingen.

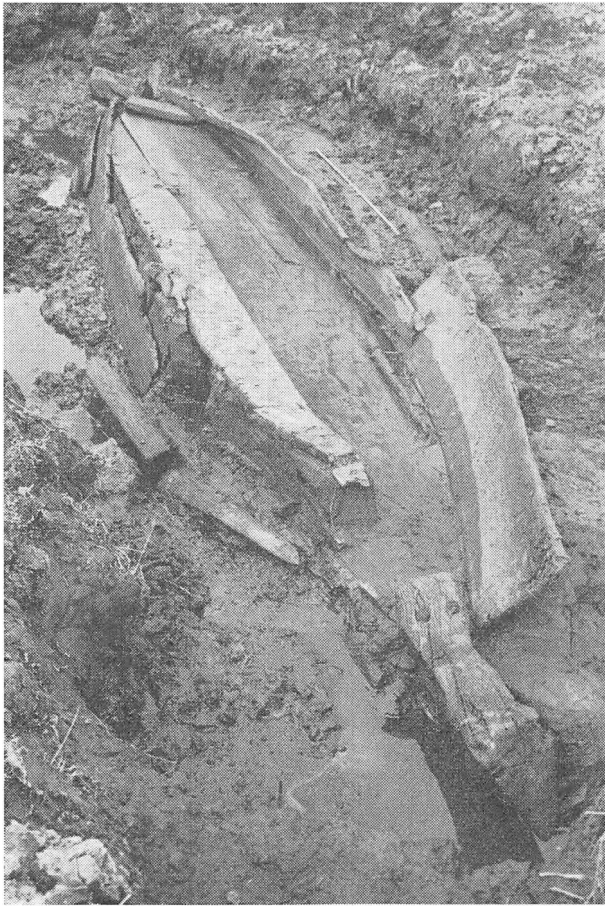
Jeg har dog lyst til at fremhæve en enkelt gave, idet den på væsentlige punkter adskiller sig fra alt andet. Det er den uhyre vigtige samling af almuegenstande, museet modtog fra hr. gårdejer Anders A. Brask og frue, Kondrup. I denne samling var der en lang række redskaber til arbejdet i huset, lysestøbning, spinning m. m., der var en del inventar og mange personlige genstande, hvoraf nogle af sølv, og endelig var der en stor og meget værdifuld samling tekstiler. Oftest er sådanne tekstiler jo helt forsvundne, eller de er i hvert fald stærkt ødelagt, men her er der dragtdele, overtøj, lagner og sengetøj samt en hel rulle ubrugt olmerdug, og alt i en fuldkommen bevaringsstand. Det kan kun være naturligt at give en sådan stor og veloplyst samling en særstilling, men museets taknemlighed over en så stor slået gave bør ikke overskygge den, vi føler for de mindre.

En særlig gruppe gaver kan også fortjene lidt nærmere omtale. Jeg tænker her på legetøjet, der i store mængder er indkommet til museet efter et kort indslag i Aktuelt i TV. Det drejer sig om snart sagt alle arter af legetøj lige fra den længe savnede kæphest til hele dukkehuse og møblement, komfurer, byggeklodser, udklipsark, dukker og meget mere. Dette tager jeg som en bekræftelse af min tanke om, at det er museerne, der får det største udbytte af et samarbejde

med massemedierne. De er uden tvivl interesseskabende og kan gøre opmærksom på ting, som museerne regner for kulturhistoriske værdier – ting, som ellers i almindelighed ikke antages at have betydning, og resultatet kan kun blive en forøget tilstrømning til museerne. Denne betragtning kan iøvrigt også udstrækkes til at omhandle turistene. Disse forkætrede mennesker, der udgør en væsentlig del af museumsgæsterne, er jo for en meget stor del danske fra andre egne af landet, og er deres interesse for kulturhistorien først vakt ved museumsbesøg ét sted, vil dette kunne komme deres hjemlige museum til gode. Man må altså efter min mening gøre alt for, at museerne bliver populære i den forstand, at publikum har fornøjelse og udbytte af at komme der, men det er et uhyre vanskeligt arbejde at anskueliggøre tingenes sammenhæng på den rigtige måde. Det kræver nemlig et fuldkomment kendskab til alle de enkeltheder, der skal fremtrækkes – et kendskab, der ofte i dag er mangelfuldt og kun kan kompletteres gennem stadig indsamling af materiale til museernes studiesamlinger og ved tilbunds gående studier heraf.

Også ved arbejdet i marken kan det ofte iagttages, hvorledes interessen spreder sig som ringe i vandet. Mange gange har man set, hvorledes en udgravning har lokket nye oplysninger frem, og fra hvert sted vil der også kunne påregnes flere meddelelser i fremtiden. I de fleste tilfælde er der jo tale om »sten i marken« eller om skår, der er fundet ved markarbejdet, og det kan godt være et problem for museet at overkomme alle anmeldelser. Dette må dog ikke holde nogen tilbage. – Museet her bestræber sig under alle omstændigheder på at gennemføre besigtigelser af alle meddelelser, og selv om der kan gå nogen tid, vil man kunne være sikker på, at der vil komme en reaktion fra museet. Først og fremmest vil det jo være opgaven at finde ud af, hvad der er tale om i det enkelte tilfælde. Dette kan nogen gange afgøres straks, mens man i andre tilfælde må foretage en mindre prøvegravning, og dermed er muligheden for den største undersøgelse også åbnet – en undersøgelse, der ofte tager mere tid, end der egentlig er til rådighed og naturligt lægger beslag på arbejdskraften. Sådant er vilkårene, idet det jo aldrig er muligt på forhånd at sige, hvad jorden gemmer, og det har også vist sig, at en stor del af de bedste fund er gjort ved sådanne undersøgelser, der egentlig kun startede med en »sten i marken«.

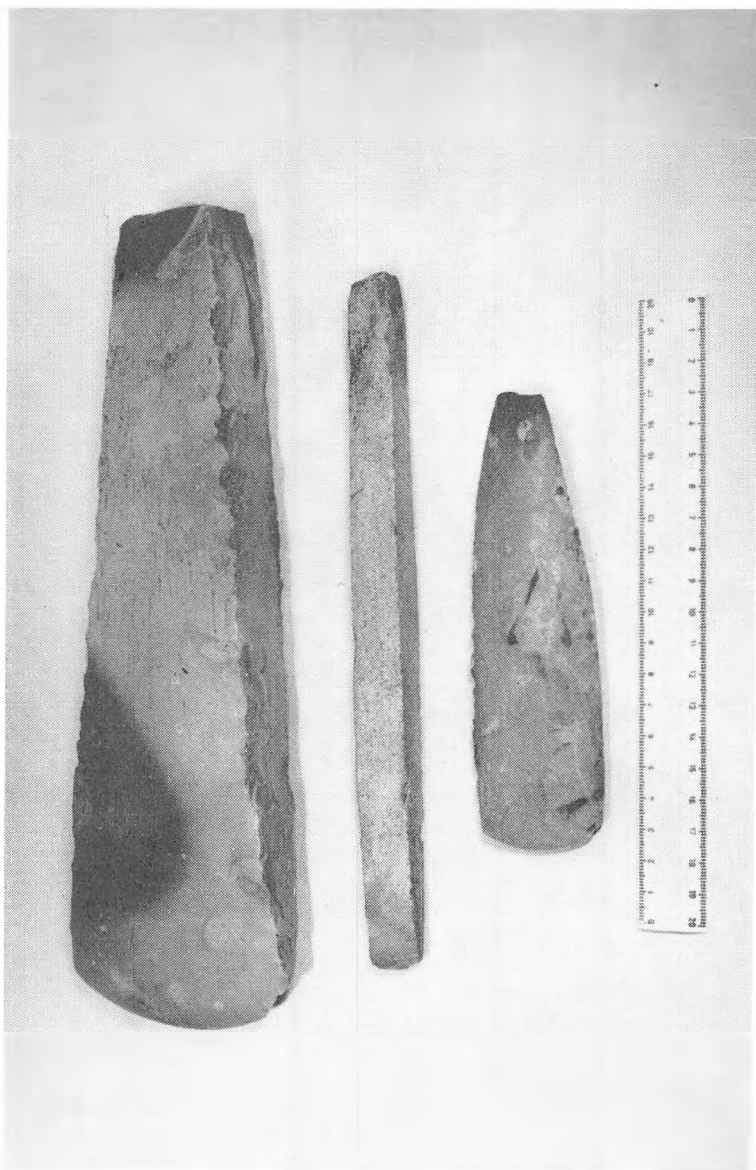
Af de mange spændende ting, der er fremkommet ved museets undersøgelser i år, skal nogle fremhæves. Således en båd, der blev fundet ved pløjning i den nu udtørrede Halsø ved gården Sølund. Den er fladbundet med kraftige stævne og er i og for sig hverken



Sølund-båden, set fra syd

stor eller mærkelig, men da der vides meget lidt om tidligere tiders bådbygning, vil der blive gjort et forsøg på at bevare den – eventuelt også på at restaurere den – og man vil forsøge at få den dateret nærmere ved hjælp af C-14 metoden.

Ved Galgevang i Kastbjerg sn. fandt gårdejer Anker Jensen et overordentlig smukt sæt flintredskaber bestående af en stor, tyknakket økse, en mindre, tosidet huløkse og en meget lang og smal mej-



Galgevang-fundet, ca. 1:2,5

sel. Stykkerne hører hjemme i en sen del af mellemneolitisk tid (jættestuetid), og det er lykkedes at sætte dem i forbindelse med en særlig gravform, »stendyngegravene«, der er blevet erkendt i løbet af de sidste år. Der er stadig mange problemer forbundet med disse anlæg, og da der ved en foreløbig undersøgelse, der desværre ikke kunne udvides på daværende tidspunkt, blev lokaliseret to af disse, håber museet til næste sommer at få anledning til at foretage en bredere anlagt undersøgelse.

Ved vestenden af Stubbesø i den sydvestlige del af amtet fandt en amatørarkæolog for et par år siden en del skår og andre kulturrester, der tolkedes som dele af et bopladslag fra stenalderen. Dette bestyrkedes ved en mindre prøvegravning, og da et par århusianske amatører – heriblandt finderer, skuespiller Jørgen Fønss og isenkræmmer Erik Øbom, hvis jættelignende indsats må fremhæves – sagde sig villige til at levere den fornødne arbejdskraft, blev en undersøgelse sat i gang. Også her bar udgravningen frugt, idet der fremkom en grav fra tidlige neolitisk tid (dyssetid) af den type, der normalt betegnes »jordgrave« til forskel fra de samtidige dysser. Graven viste sig at være ret kompliceret i sin opbygning, og den indeholdt en



Stubbesø-graven, fra øst

mængde sten. Gravbunden var brolagt med flade heller, og ved hver ende var der størrestensamlinger, ligesom der langs siderne af graven var en stenindramning, der måske har støttet et »tag« over graven. Dateringen af graven er helt sikret gennem et lerkar – en dysseflaske – af en form, der kun kendes i denne tidligste del af yngre stenalder. I graven fandtes iøvrigt et par ravsmykker, og som det vigtigste – det, der gør denne grav til et særsyn – lå to kobbersmykker ved gravens hovedende. Det ene er det ikke helt muligt at identificere, idet det ligger under en del af en armknogle og kræver tålmod i laboratoriet, før man endelig kan sige, hvad det er; det andet stykke er en lille spiralfingerring. Dette kobber – så uanseeligt det er – er blandt de første metalgenstande, der har nået Danmark på et tidspunkt, der ligger omkring et årtusinde før, det blev almindeligt at bruge metal i den tidlige bronzealder. Også på dette sted håber vi at kunne fortsætte med en større undersøgelse til næste år. Der er plads til flere lignende grave, og det kulturlag, der først gav anledning til undersøgelsen, er der heller ikke fuld klarhed over. Der er her grund til at rette en særlig tak til gårdejer Kajsen, Nybrogård, der viste os så stor venlighed under gravningerne – på trods af de gener, der fulgte med. Det er jo desværre næppe muligt at undgå, at det griber ind i det daglige arbejde, når et hold arkæologer gennem længere tid roder i jorden.

Et andet eksempel på dette samarbejde mellem museet og amatører, der arbejder i forståelse med og for museet, kan nævnes fra den nordlige del af amtet. Snedkermester Martinussen og hans søn, Vagn Martinussen, havde ved Skellerup lokaliseret et par grave og et bopladslag fra romersk jernalder på gårdejer Kaspersens mark. Her foretog Vagn Martinussen nogle foreløbige undersøgelser, der desværre ikke kunne føres til ende, før han rejste fra egnen. Imidlertid henvendte et par højt kvalificerede amatørarkæologer fra København sig til museet og bad om lov til at være med på en undersøgelse i ferien, og deres tilbud om hjælp blev modtaget med begærlighed. De tog med ildhu fat på at undersøge det, der var åbnet af bopladsen, og de nåede også at få lavet et snit ind i en overpløjet høj på samme mark. Det viste sig herved, at der i midten af denne høj var en stendynge, og at bopladsen lå helt op til højfoden, ja ind over denne. De tre undersøgere bad om lov til at fortsætte næste sommer, og der er da håb om, at man til den tid vil få at se, hvad der gemmes under stendyngen i højen.

Dette, at amatører på denne måde stiller sig til rådighed for museet og følger det af mig udarbejdede system for registrering og op-

måling, er af uhyre vigtighed for museet. Det forøger museets kapacitet i høj grad, og selv om sådanne undersøgelser kræver stadige tilsyn og dermed megen tid, skaber det mulighed for at indsamle videnskabeligt grundmateriale, der ellers i mange tilfælde ville være tabt på grund af manglen på tid og arbejdskraft.

På eksercerpladsen ved Mariagervej er der ved militærets velvilje fortsat undersøgelser i gang. Desværre har de ikke kunnet fuldføres, og der er måske heller ikke udsigt til, at der indenfor en overskuelig fremtid vil blive en endelig afslutning af arbejdet. I foregående bind af denne årbog blev det antydnet, at der her skulle være brandgrave fra romersk jernalder, men ved de senere undersøgelser – bl. a. ved hjælp af en gymnasielklasse fra Statsskolen under ledelse af lektor Gnudtzmann – viste det sig, at der i stedet var tale om en boplads med store brolægninger og rige skårfund. Det ser ud til at være en regulær landsbybebyggelse, og det vil sikkert være et arbejde, der kan forlænges i det uendelige, hvis man vil forsøge at udgrave den nogenlunde komplet. Det kan vel antages, at det er den landsby, der har haft sin gravplads på højderne, der nu ligger på den anden side af Mariager landevej på jorden, der tilhører Vasens planteskole. Her er der iøvrigt fundet en urne i år.

I kvarteret ved Glarbjerg er der også i de sidste år dukket såvel grave som bopladsrester op – de sidste i umiddelbar tilknytning til



Grav fra romersk jernalder på Gråpilevej

undersøgelser foretaget af museet i 1959 (jfr. årbogen 1959, s. 79). Der er nu fremkommet et hjørne af et jordvægshus og en stenbrolægning, der har ligget uden for huset, vel nærmest som en gade. Mellem huset og gadebrolægningen fandtes en stensat rende, ret dyb og flad, men fyldt med en fedtet, sort aflejring – uden tvivl en »rende-sten« til spildevand.

Ved Østervang nær Dalbynder er der netop i dette efterår gjort et af de fund, der startede som »sten i marken« og udviklede sig til noget mere. Der var her, viste det sig, tre gruber – flade nedgravninger i undergrundens ler, hvoraf den ene viste sig at være resterne af en lerovn, opfyldt med trækul og stærkt forbrændte sten, hvorover den rødbrændte ler fra den sikkert oprindeligt kuppelformede overdel fandtes nedstyrtet. Fra tidligere tid har man kendskab til lignende ovne, men man har før antaget, at de kun har været anvendt til brænding af keramik. Her kan der imidlertid næppe være tvivl om, at man har udglødet jern i ovnen, idet den noget større grube, der stødte lige op til ovngruben, indeholdt et meget betydeligt antal slagger. Disse slagger var helt udbrændt, men en foreløbig kemisk analyse har vist, at de består af jern. Dateringen på disse anlæg gives af de mange lerkarskår, der fandtes mellem slaggerne, nemlig til første periode af jernalderen lige efter bronzealderens slutning.

De øvrige mange undersøgelser og besigtigelser, der er foretaget af museet i det forløbne år, må her være uomtalt – men der skal lyde en hjertelig tak til alle museets hjælpere og meddelere og et håb om, at der i fremtiden vil blive mange anledninger til fortsat samarbejde.

Inden for museets mure er der fortsat aktivitet, der dog hæmmes noget af pladsmangel og den nu sikre viden om, at museet skal rives ned og afløses af et nyt og bedre hus. Man bruger jo nødigt den kostbare tid til større nyopstillinger, når det kun kan blive for en kort periode. Til gengæld er der fuld gang i planlægningen af sammenpakning og flytning – alt skal jo for en tid pakkes ned, men intet må pakkes sådan, at der ikke kan føres stadig kontrol med det, og alt skal kunne behandles også i den periode, hvor museet tilsyneladende ligger stille. Den nye udstilling skal jo også kunne forberedes, mens de nye lokaler bygges. Dette og projekteringen af indretningen i det nye hus er et uhyre tidrøvende arbejde, der kræver megen omhu – fejltagelserne skulle jo helst ikke være mange.

I forhallen har der været et par mindre udstillinger. Bl. a. en, der omhandlede navne- og læreklude og en om sølvtoj, hvor man har lagt vægt på at illustrere stiludviklingen i nogle af de almindeligste former. Hertil vil der fremkomme et lille katalog, der er blevet til

ved velvilje fra en lang række af byens borgere. Disse har givet tilskud til et nyoprettet fond, hvis formål er at muliggøre indkøb af gammelt Randers-søvl til museet. Det viste sig nemlig, at museet på grund af kapitalmangel ikke var i stand til at hjemføre et meget værdifuldt stykke, der var udsat til auktion. Den omtalte fond (der med tak modtager bidrag fra enhver) skal forhindre en lignende situation i at opstå ved anden lejlighed.

Endelig skal jeg benytte lejligheden til at takke alle de, der har vist interesse for museets samlinger. Dette gælder de besøgende og ikke mindst de videnskabsmænd, der også i år har besøgt museet og arbejdet med museets sager.

Randers byhistoriske arkiv

Det kan vist siges, at det forløbne år har været usædvanlig godt med et stort antal besøgende, både Randers-folk og tilrejsende med rod i gamle Randers, med mange henvendelser fra pressen, privatpersoner, institutioner og foreninger om oplysninger og bistand og lån af billedstof og med mange værdifulde gaver – og det hele kulminerede med den udstilling, som i dagene 24.–27. oktober blev afholdt på Helligåndshuset i samarbejde med Randers amthistoriske arkiv og Randers centralbibliotek, der havde en smuk og nyttig stand med mottoet »Hvor finder vi det?«.

Borgmester Thingholm åbnede udstillingen den 24. om aftenen, og derefter talte museumsdirektør Riismøller, Aalborg, dygtigt og livligt om »Skriften, billedet og tingen«. De følgende to formiddage var der besøg af en række klasser fra skolerne. I øvrigt var den 25. væsentlig koncentreret om det amthistoriske arkiv og den 26. om byhistorien. I alt var udstillingen besøgt af ca. 900 mennesker.

Byhistorisk arkiv udstillede væsentligt gamle gadebilleder samt specialsamlinger om musikliv, sport, folkeliv, kongebesøg og et udsnit af de værdifulde teaterbilleder (flere med dedikation), som blev reddet fra teaterruinen efter ødelæggelsen under besættelsen af tyske håndlangere. Endelig en del opmålinger fra nu nedrevne eller truede gadepartier, bl. a. udarbejdet af elever fra teknisk skole, samt en samling af de ældste Randers-kort.

Ind imellem var der filmsfremvisning og korte foredrag. Således talte landinspektør Schrøder om de gamle Randers-kort og under tegnede om Vestergraves historie.

Med den velvilje, hvormed udstillingen blev modtaget, og de mange kontakter, den gav, vil det være ønskeligt, at en gentagelse ikke

skal vente for længe på sig. Byhistorisk arkiv vil da kunne udstille helt andre emner f. eks. med vægten lagt på personbilleder og interiører fra gamle Randers-hjem.

Det vil være umuligt at nævne alle modtagne gaver, vi må nøjes med at bringe de mange givere en varm tak. Det er givet, at meget, der tidligere ville være gået tabt, nu havner på arkivet, menigmand forstår, at det her er sikret for eftertiden og virkelig kan blive til gavn. Et lille billede eller andet, som giveren finder uanseligt, viser sig at kunne have stor betydning.

Følgende tilvækst til arkivet bør nok fremhæves: Papirer m. v. vedrørende den sidste offentlige trommeslager («Tambur») i Randers med bl. a. instruks for tamburen og fortegnelse over udtromningsstederne i byen – instruks for gadevægterne 1839 samt dokumenter vedrørende borgervæbningen og vedrørende det borgerlige indrullingsvæsen – begyndelsen til en samling af sange og musikstykker komponerede af Randers-borgere – billeder af de første motorkøretøjer i byen og en beretning fra den første kørelærer om motorkørslen i de første år – en forøgelse af samlingen af stålband med erindringer, indtalt af overlæge Chr. Langballe, der døde 1960, 89 år gammel.

Fra Randers Rebslaeri er de sidste tre år som nytårshilsen modtaget grammofonplader, indspillet af Randers byorkester, her bl. a. den gamle Randersmarch fra 1698.

Poul v. Spreckelsen.

Hobro Museum

Af bestyrer Svend Søndergaard

Hobro Museum har i det forløbne år fortsat arbejdet med konservering af museets jern- og trægenstande, men der er endnu lang vej tilbage.

Hobro byråd har forhøjet kommunens tilskud til museet med 500 kr., så tilskuddet nu andrager 3000 kr. om året, hvilket er af stor betydning for museets økonomi.

Regner Pedersen, Nysum, har på Holger Jensens mark i Krogen udgravet en grav, som indeholdt en bronzealderurne med aske og brændte ben.

Til museets sølvsamling er der købt et hovedvandsæg, der er formet som en vase fremstillet af sølvmed J. Chr. Bernbaum, Hobro (1824–1859).

Af gaver har museet modtaget en salmebog, et billede af Hobro, blade til sjælens lægedom i udskåret ramme, seks prospektkort med motiver fra Hobro fra år 1890, en ildklemme af jern, en lyseholder af træ med vokskerte, gamle mønter og pengesedler, en sukker-tang af jern samt en pige-konfirmationsbluse fra år 1900.

Djurslands Museum, Grenaa

Af overlæge Ejnar Hovesen

Det går stadig støt frem med museets udbygning. Efter at det årlige tilskud fra Grenå kommune blev forhøjet fra 500 kr. til 4000 kr., har museet inddraget en stor lejlighed, som tidligere var udlejet til beboelse. Dette vil give en meget væsentlig udvidelse. Foreløbig har man istandsat stueetagen, idet man påtænker at indrette den forhistoriske afdeling i to af de største rum. Foruden lejligheden kom museet til at disponere over en garage, som er blevet lagt til den gamle vognport. De gamle vogne og især museets ret anelige samling af gamle brandsprøjter kommer nu smukt til deres ret.

Takket være meget venlig økonomisk hjælp fra byens pengeinstitutter er det lykkedes at få installeret fjernvarme i museumsbygningen – et meget stort fremskridt i bestræbelserne for at bevare samlingerne bedst mulig.

Der er i årets løb modtaget en del gaver af forskellig art.

Mariager Museum

Af Agnete Sparle

Museet har i sæsonen 15. maj–15. september haft ca. 2400 besøgende. Af Mariager kommune har museet faaet tilladelse til at bruge et mindre areal ved havnen som udstillingsplads. Her arbejdes med opstilling af en jernaldergrav, skubbekværne m. m.

Blandt de gaver, som museet i aarets løb har modtaget, kan nævnes en blaa silkemantille fra ca. 1840, der har tilhørt familien Wedell-Wedellsborg, og en akvarel af Færgehagen ved Mariager, udført af landskabsmaler Fr. Rohde (1816–86). Har tilhørt dommer Fog.

Mariager Museumsforenings formand siden 1957, fru Elise Fog, der er flyttet fra byen og derfor udtraadt af bestyrelsen, er blevet udnævnt til æresmedlem af museumsforeningen. Det arbejde, som fru Fog i disse aar har gjort for museet, har været af afgørende betydning for dets bestaaen og fremgang.

Ebeltoft Museum

Af redaktør Poul Hvitved

Ebeltoft Museum har i 1962–63 haft 54.516 betalende gæster, hvilket er ca. 4000 færre end året forud. Sommerbesøget har være uændret, men den langvarige vinter medførte, at besøgstallet daledede stærkt. Antallet af udenlandske gæster er steget med ca. 700 til 9700, og det største kontingent kom fra USA med 3780 personer.

Blandt større gaver har museet modtaget en stor samling smedeværktøj, således at museet nu er i stand til at indrette en smedie. Af andre gaver kan nævnes en lerform fra bronzealderen til at støbe knapper i. Desuden et meget smukt skab fra 1600-tallet og adskillige husgeråd m. m.

Det byhistoriske arkiv har ligeledes modtaget mange gaver, og man er i færd med at identificere den efterhånden meget store billedsamling. I flere tilfælde har arkivet i år ydet hjælp til slægtsforskere.

Til medlemmerne

Til alle 583 medlemmer, thi så mange er vi i Randers Amts historiske Samfund; hverken flere eller færre; pr. 30. oktober. Vi er taknemlige for dette medlemstal, idet det relativt er stort, men undrer os alligevel over, at der ikke er flere mennesker i Randers amt, der er interesserede i amtets rige og interessante historie.

Vi er også taknemlige over, at medlemmerne viser den store interesse for samfundets arbejde, som de gør. Vi føler, at årsskriftet bliver modtaget med spænding og læst med interesse og udbytte, og vore øvrige arrangementer sammen med Randers historiske Museum har været velbesøgte.

Af sådanne arrangementer har vi i årets løb haft følgende: Museumsdirektør Jørgen Paulsen, Frederiksborg, holdt foredrag i januar måned (udsat fra efteråret på grund af sygdom) om Leonora Kristine, årsudflugten gik til Søndersogns kirke i Viborg, hvor sognepræst Morsing og kontorchef von Spreckelsen fortalte om kirken og om maleren Thrane, og til Asmild kloster, hvor museumsinspektør, mag. Peter Seeberg fortalte klosterkirkens og klostrets historie, og endelig har Randers byarkiv og Randers amtshistoriske arkiv nu nylig holdt en tre dages særdeles velbesøgt udstilling i Helligåndshuset i Randers. Her talte museumsinspektør Peter Riismøller, Aalborg, den første aften, og de følgende dage var der små foredrag, filmsforevisning, oplæsning m. v. ved kontorchef von Spreckelsen, landinspektør Schrøder, overlærer Warthoe-Hansen, førstelærer Søgaard m. fl.

Generalforsamlingen den 29. oktober. Under regnskabsaflæggelsen, hvor det oplystes, at årsskriftet koster i fremstilling og udsendelse 4,55 kr. mere end de 10 kr., der hidtil har været årskontingentet, blev det fra generalforsamlingen foreslået at forhøje kontingentet, hvilket bestyrelsen jo ikke kan have noget imod; det vedtoges at forhøje kontingentet til 12 kr. årlig. Museumsforvalter Andreas Bjerre, Gl. Estrup, nyalgtes til bestyrelsen; de øvrige valg var genvalg.

Jeg vil her benytte lejligheden til at takke kulturministeriet, Randers kommune og Randers amt samt de andre kommuner og institutioner, som så velvilligt støtter vort arbejde.



Godsejer, cand. jur. Aage Brask

Endelig må det nævnes, at godsejer, cand. jur. Aage Brask, foreningens mangeårige, særdeles dygtige og interesserede bestyrelsesmedlem, medlem af skriftudvalget, døde i foråret. Det var med stor sorg, vi i bestyrelsen modtog meddelelsen om godsejer Brasks død; vi forstår ikke, hvorledes vi skal kunne undvære ham i arbejdet. Og det var med dyb taknemlighed, vi senere modtog meddelelse om, at godsejer Brask havde testamenteret 3000 kr. til samfundets arbejde. Vi vil gerne bringe en så rigtig og fyldig biografi af godsejer Brask som muligt, og vi har derfor formået museumsinspektør, magister Hans Stiesdal til at skrive den; af mange grunde kan denne biografi dog først fremkomme i årsskriftet 1964. Vi har da valgt i år kun at bringe godsejer Aage Brasks billede. Vi vil stedse ære hans minde.

Vagn Riisager.

Appel til medlemmerne. – Ville det ikke være muligt, at medlemmerne straks ved modtagelsen af årsskriftet vil benytte det indlagte girokort og sende kontingentet ind; det vil både spare Dem selv og os for ulejlighed og udgift, og man bør huske, at dette kontingent er betaling for årsskriftet – en betaling, som selv nu efter kontingentforhøjelsen ikke dækker de rene fremstillingsomkostninger.

Skulle man imidlertid trods alt glemme dette, bør man, straks man modtager opkrævning, indløse denne; kontingentet er jo stadig betaling for det årsskrift, man *har* modtaget. V.R.



Meddelelse fra Herlovianersamfundet

I 1965 kan Herlufsholm skole i Sydsjælland fejre 400 års jubilæum. I denne anledning forbereder Herlovianersamfundet udsendelse af et billedværk »Herlufsholm 1565–1965«.

Med henblik herpå efterlyses gammelt billedstof: håndtegnede planer, opmålinger og arkitektur-tegninger, skitsebogsblade, malerier, akvareller, gouacher eller tegninger i stambøger. Endvidere kan nævnes sjældne former for reproducerede billeder, f. eks. træsnit og gamle fotografier.

Jo ældre billederne er, des større interesse har de, og redaktionen af billedværket ville være særlig interesseret i at høre om billeder af Herlufsholm fra før 1565.

Hvis De skulle have kendskab til sådant billedstof, i privat eller offentligt eje, f. eks. på en af egnens herregårde, ville De yde en højt påskønnet hjælp ved at fortælle derom. En kort meddelelse er tilstrækkelig, og der kan ringes eller skrives til redaktør *Sven Tito Achen*, Politikens Forlag, Vestergade 26, København K. (Tlf. C 8511 – lokal 492).



Gamle årbøger

Historisk Samfunds bestyrelse vil altid være interesseret i at erhverve gamle årbøger.

REGNSKAB

for tiden fra 1. oktober 1962 til 30. september 1963

Indtægter:

Beholdning overført fra sidste regnskabsår	1107	63
Tilskud fra kulturministeriet	1330	00
Tilskud fra amt og kommuner	875	00
Medlemskontingent	6012	80
Bogsalg	844	87
Annoncer i årbog	1725	00
Renter	170	61
Papirafgiftsgodtgørelse	55	06
Diverse (fællesarrangementer med Randers Museum) ...	496	24
	<hr/>	
	12617	21

Udgifter

Lønninger		800	00
Honorar, årbog	760	00	
Trykning, årbog	7027	14	
Forsendelse, årbog	614	20	8401 34
Kontorartikler, porto, telefon			922 40
Møder, repræsentation			717 90
Kontingenter			118 60
Annoncer			286 24
Arkiv (det gamle sygehus)			412 53
Amtshistorisk arkiv			444 15
Diverse			179 87
Beholdning at overføre			334 18
			<hr/>
			12617 21

Status pr. 30. september 1963

Aktiver:

Legat: Obligation, Kreditf., litra B 735	1000 00	
Sparekasseborg 49139	27 02	1027 02
Reservefond B 92234		1319 53
Handelsbanken 4369	54 20	
Postkonto 48522	107 26	
Beholdning af gamle årbøger	10000 00	
Duplikator	160 00	
Skrivemaskine	242 50	
Båndoptager	371 00	
Adressograf	665 00	11599 96
Kontant kassebeholdning		172 72
		<u>14119 23</u>

Passiver:

Kapital	14119 23
---------------	----------

Randers, den 1. oktober 1963.

Christian Petersen.

Ovenstående regnskab er gennemgået og fundet rigtigt. Tilstedeværelsen af værdipapirer, bank- og girobeholdninger er konstateret.

Randers, den 20. oktober 1963.

K. Kjellerup Hansen

Randers, den 22. oktober 1963.

Kay Abrentecht.

Henvisninger og noter

Gamle kort over Randers

¹⁾ Efterfølgende Skildring bygger hovedsagelig paa Retsakter fra Rovsø m. fl. Herreder 1812—21. ²⁾ Jac. Zak. Hyphoff, Præst i Lyngaa 1809—26. Moderne indstillet, dygtig Landmand. ³⁾ F. I. C. Güldenchrone, Stiftamtmand 1804—20. ⁴⁾ P. S. Føns, Amtmand over Randers Amt 1802—20. Energisk, dygtig, afholdt, men kom ved sin Hjælpsomhed selv i økonomiske Vanskeligheder og blev afskediget for mislig Omgang med betroede Midler. ⁵⁾ Snæbjørn Asgeir Stadfeldt, Herredsfoged for Rovsø m. fl. Herreder 1791—1819. Raadmand i Randers 1796, Borgmester 1804. Dr. juris, Justitsraad. ⁶⁾ Peter Brahms, Præst i Gesing 1799—1811. Almindelig afholdt. ⁷⁾ Andr. Daniel Winding, Randers. ⁸⁾ Hans Henrik Ammitzbøl, Randers. ⁹⁾ Rasmus Jensen, Randers. Anset Jurist. ¹⁰⁾ Forordningen 1816 indførte mildere Fortolkning af Vand og Brød-Straffen ved at tilstaa svagelige Lettelse i den, ligesom den for Personer under 18 og over 60 omsattes til simpelt Fængsel. ¹¹⁾ A. S. Wellerop, Distriktskirurg i Grenaa 1817—36. ¹²⁾ F. V. Willemoes, Stiftsfysikus i Aarhus 1817—31. ¹³⁾ P. C. Rosenørn, Stiftamtmand 1820—28. ¹⁴⁾ Andr. Ludv. Reiersen, Herredsfoged for Rovsø m. fl. Herreder 1820—50. ¹⁵⁾ Halvor Engelbrechtsen, Randers. ¹⁰⁾ Løvenholm Skifteprotokol 1830.

Navneliste

Ved Egon Clausen

- Adelgade, 15, 18, 43.
Als, 68.
Ammitzbøl, Hans Henrik, 62.
Andersen, Rasmus, gdr., Torsager, 63.
Angelo, G. N., kobberstikker, 39.
Apotekerstræde, 11, 12, 16, 17,
29, 42.
Asmild kloster, 85.
- B**ach, Anders, snedker i Odde, 65 f.
Bach, Andreas Andersen, s. af Ane
og Anders B., Odde, 66.
Bach, Ane f. Poulsen, Odde, 65 f.
Bach, Larssine Annette Andersen,
d. af Ane og Anders B., Odde, 66.
Bach, Nicoline Anna Kjerstine
Andersen, d. af Ane og Anders B.,
Odde, 66.
Bach, Niels Peter Andersen, s. af
Ane og Anders B., Odde, 66.
Bang, J., professor, arkitekt, 14.
Bastrupholm, 24.
Bays Gade, 11, 16, 29.
Bed Engen, 23.
Bering, Peder Thomasen, consump-
tionsforpagter, 18.
Bernbaum, J. Chr., sølvsmed,
Hobro, 82.
Bertelsensgade, 32.
Bjellerup Ladegård, 12.
Bjerre, Andreas, museumsforvalter,
Gl. Estrup, 85.
Blegdammen, 11, 12, 16.
Blegen, 25, 28, 33.
Brahms, Peter, præst i Gesing, 58.
Brammer, C., 39.
Bramslev, smeden i, 64.
Brask, Anders A. og frue,
Kondrup, 73.
Brask, Aage, godsejer, cand. jur., 86.
- Brastrupholm, 23.
Bredal, Nicolaj, borgmester, 20.
Brendvin, Rasmus Nielsen,
skomager, 10.
Bruun, J. J., tegner, 14.
Brøcher, Josef, 60.
Brødregade, 11, 15 f., 20, 30, 43.
Byfogedens Eng, 23.
Bøsbrovej, 38.
- C**arolinegade, 36.
Christen Niensens Gyde, 11.
Christensen, Hans, Vindblæs, 60.
Cur, Johan, apoteker, 10.
- D**jurslands Museum, Grenå, 83.
Djurs Nørre og Sønder Herreders
Provsti, 71.
Dronningborg slot, 16, 20, 24, 30.
Dytmærskens, 11, 16, 29, 36, 43.
- E**beltoft byhistoriske arkiv, 84.
Ebeltoft Museum, 84.
Elias Vejrmølle, 18.
Endeløs, 36, 43.
Engelbrechtsen, Halvor, procurator,
64.
Essenbæk kirke, 71.
- F**abrikstræde, 32, 33, 44.
Fastrupstræde, 18, 33.
Feldballe kirke, 71.
Fenger, 11.
Fodkilden, 23.
Fog, dommer, Mariager, 83.
Fog, Else, Mariager, 83.
Folsach, Hans, amtsforvalter, 24.
Forstanderens Hafve, 12.
Forvalterens Have, 11.

- Frederiksplads, 33.
 Færehagen v. Mariager, 83.
 Føns, P. S., amtmand over Randers
 amt, 57, 59, 60, 61.
 Fønss, Jørgen, skuespiller,
 Aarhus, 77.
- G**adekilden, 11, 12, 16, 17, 29.
 Galgevang i Kastbjerg s., 75.
 Gamel Grøfter, 23.
 Gesing, 55 f.
 Gjering kirke, 71.
 Glarbjerg, Randers, 79.
 Gnutzmann, lektor, Statsskolen,
 Randers, 79.
 Grønborg-engen, 18.
 Gudenå, 9 f.
 Güldenchrone, F. I. C., stiftamtmand,
 Aarhus, 56, 58.
- H**adsundvej, 18.
 Hald kirke, 70.
 Halssø v. Sølund, 74.
 Halvorsen — se Engelbrechtsen,
 Halvor.
 Hansen, snedker, Mosebjerg, 60.
 Hansen, Jacob, sognefoged,
 Gesing, 58.
 Haslund kirke, 70.
 Hasselbalkes Toft, 23.
 Haugaard, Thøger Larsen, sogne-
 præst i Als, 65.
 Helberskov, 65, 68.
 Helenestræde, 16, 29, 44.
 Helfvedes Gyde, 11.
 Helleles Gyde, 29.
 Helligåndsgyde, 18.
 Helligåndshuset, 12, 18, 27, 33.
 Helsted, 20.
 Helsted mands næstbek, 23.
 Helsted mænds Skielgang, 21, 23.
 Hesse, Hosiana Maria f. Hollænder,
 Dyrbækhuset i Fjeld skov, 56 f.
 Hestemøllen, 11.
 Hiøritz Bek, 23.
 Hobro Museum, 82.
 Hofgade, 16, 17, 29.
 Hofmann, Hans de, etatsråd,
 præsident, 25, 27.
 Holbæk kirke, 71.
- Holm, doktor i Randers, 60.
 Hommeldal, 12.
 Hornbecks broe, 12.
 Hornbecks flaske, 12.
 Hospitalet, 11, 16, 17, 27, 29, 33, 44
 Hospitalsgade, 43.
 Hospitalskirkegården, 12, 33, 44
 Houmeden, 16, 17, 29, 43.
 Hr. Hansis Hafve, 12.
 v. Huth, general, 31.
 Hvidemølle, 11, 12, 17, 29, 32, 44.
 Hvidemølle port, 43.
 Hvidemølleå, 28, 33.
 Hyphoff, Jac. Zak., præst i Lynå,
 56, 57.
 Hørning kirke, 70.
- I**ntegade, 18, 43.
- J**ensen, Anker, gdr. i Kastbjerg s., 75.
 Jensen, Holger, Krogen v. Hobro, 82.
 Jensen, Johs. V., 48.
 Jensen, Jørgen, Stourup, 61.
 Jensen, Peder, Værum, 59.
 Jensen, Rasmus, procurator, 62, 63.
 Jensen, Thit, 48, 53.
 Jens Guldsmeds Gyde, 11.
 Jens Segalts Gyde, 11, 16, 29.
 Jens Sørensens Toft, 23.
 Jomfru-Løkken, 21.
 Jordsmonnet, 18.
 Jørgensen, Rasmus, Bjerre, 59.
- K**ajsen, gdr., Nybrogård, 78.
 Kaspersen, gdr., Skjellerup, 78.
 Kastbjerg kirke, 70.
 Kejsergården, 42, 43.
 Kereveder, 11, 18, 43.
 Kirkegade, 29, 43.
 Kirkegyde, 16, 29.
 Kirkestræde, 16, 17, 29.
 Kirkegårdsstræde, 44.
 Kirketerps gård, etatsråd, 15.
 Kirsten Væfvers Kones Gyde, 11.
 Kjøhålerpladsen, 36, 43.
 Klostergade, 29.
 Klædefabriken, 44.
 Kodammen, 23.
 Koep, Henrich, 10.
 Kousted kirke, 70.

Krag, Anders, Lem, 60.
 Kristine, Leonora, 85.
 Kristrup, 36, 38.
 Krumstræde, 44.
 Kulturhistorisk Museum, 73 f.
 Kylling Enge, 24.
 Kærby kirke, 70.

Ladegårdsporten, 18, 43.
 Ladegårdsgade, 44.
 Langballe, Chr., overlæge, 82.
 Lassen, Peder, licenciat, 10.
 Latinskolen, 27, 33, 44, 49.
 Laugesen, Cathinka, skolebestyrer, 47 f.
 Laugesen, Tønnes, skibskaptajn, 54.
 Laura Mommers pigeskole i Vestergade, Randers, 54.
 Laurentii bakke, 18, 33, 44.
 Lebech, Mogens, magister, 12, 25.
 Lille Kirkestræde, 18, 43.
 Lille Møllestræde, 44.
 Lille Rosengård, 44.
 Lille Skidenstræde, 11, 44.
 Lille Torv, 18, 43.
 Lille Voldgade, 38, 44.
 Lime kirke, 71.
 Lueskreder, Niels Pedersen, 10.
 Lyngå, 58.
 Løvenholm, 57, 60, 63.
 Løyborg Gyde, 11, 12, 16, 29.
 Løybroe Gyde, 16, 17, 29.

Madsen, Chr., karetmager, Lille Voldgade 10, 54.
 Magasinhuset, 16, 18.
 Mariager Museum, 83.
 Mariagervej eksercerplads, 79.
 Marie Magdalene kirke, 71.
 Martinusen, snedkermester, Skjellerup, 78.
 Martinusen, Vagn, Skjellerup, 78.
 Mellerup kirke, 70.
 Middalgade, 43.
 Mikkelsen, Mikkil, Gangsted, 60.
 Moestrup Eng, 23, 28.
 Morsing, sognepræst i Viborg, 85.
 Müller, doktor, 59.
 Müller, Rob., 30, 36 f.
 Møllegade, 18, 29, 44.

Mølle Port, 43.
 Møllestræde, 18.
 Mølleå, 25.

Neckelmann, L. C., 24.
 Nest Nye Wang, 23.
 Niels Ebbesens hus, 20.
 Nielsen, Niels, Hadsten, 60.
 Niels Morten Jens' Bloke, 23.
 Niels Morten Jens' Toft, 23.
 Nordregaden, 43.
 Nordregrave, 18, 28, 44.
 Nordrestræde, 44.
 Nygade, 29, 33, 44.
 Nørhald m. fl. Herreders Provsti, 70.
 Nørregade, 10, 17, 43.
 Nørreport 11, 16 f, 27, 29, 43.
 Nørrestræde, 18, 32.

Odde i Als s., 65 f.
 Ommersyssel, 65 f.
 Oxebek, 23.

Paulsen, Jørgen, museumsdirektør, Frederiksborg, 85.
 Pedersen, Regner, Nysum, 82.
 Petersen, Knud, Hornbæk, 59.
 Pontoppidan, 25 f.
 Poul Nielsens Gyde, 11, 16, 29.
 Poulsen, Anders, Marienlund v. Odde, 66.
 Poulsen, Lars, gdr. i Odde, 67.
 Poulsen, Niels, gdr. i Odde, 66.
 Poulsen, Poul, justitsråd, godsforvalter, Gl. Wiffertsholm, 65.
 Poulsenseje i Odde, 66.
 Pouls Mose, 23.
 Pram Pladsen, 29.
 Provstegade, 11, 16, 29, 44.
 Provstegyde, 11, 16, 29.
 Provstestræde, 42, 43.
 På Volden, 44.

Randers amthistoriske arkiv, 81, 85.
 Randers byhistoriske arkiv, 36, 39, 81.
 Randers byorkester, 82.
 Randers Centralbibliotek, 81.
 Randers kulturhistoriske museum, 73 f.

- Randers March, 82.
 Randers Rebslaaeri, 82.
 Rasmussen, Anders, sognefoged,
 Rønde, 63.
 Rasmussen, Chr., Voldum, 60.
 Rasmus Skrivers Gyde, 11, 16, 29.
 Rawert, professor, 31.
 Reberbanen, 12.
 Reirsen, Andr. Ludv., herredsfoged
 for Røvsø m. fl. h., 63, 64.
 Resen, Peder Hansen, 8 f.
 Rettermose, 23.
 Retterpladsen, 23.
 Revsgaard, skolelærer i Klejs, 61.
 Riismøller, P., museumsdirektør,
 Ålborg, 81, 85.
 Rohde, Fr., landskabsmaler, 83.
 Rosengade, 11, 16, 29, 44.
 Rosengården, 18, 24, 42, 43.
 Rosenørn, P. C., stiftamtmand, 63.
 Rougsø og Sønderhald Herreders
 Provsti, 70.
 Rugtorv, 33.
 Ryomgaard, mølleren i, 64.
 Rådhuset, 11, 16, 29, 33, 44.
 Rådhusstræde, 16, 29, 44.
 Raadmands Wang, 23.
 Raadstue-Stræde, 44.

 Sct. Clemens kirke (nye), 70.
 Sct. Clemens kirke, 27.
 Sct. Clemens tårn, 10, 11.
 Sct. Knudsgildet i Randers, 15.
 Sct. Laurentiigade, 15.
 Sct. Laurentii kirke, 9, 16 f, 29.
 Sct. Laurentii kirkegård, 18, 24, 44.
 Sct. Mortens kirke, 10, 11, 16, 17,
 20, 27, 28, 32.
 Sct. Peders kirkegård, 20.
 Sct. Peders tårn, 12, 28.
 Sandgade, 24, 44.
 Schaldemosevej, 18.
 Schougaard, godslæge på Friisen-
 borg, 56.
 Schousgade, 23.
 Schous toft, 15.
 Schrøder, F., landinspektør, 81, 85.
 Seeberg, Peter, museumsinspektør, 85.
 Simonsen, Søren, borgmester,
 consumptionsforpagter, 18 f.
 Skandsen, 12, 38.
 Skarn Gaden, 29.
 Skibs Broen, 43.
 Skibsbryggen, 43.
 Skibsgade, 18, 29, 36, 43.
 Skidenstræde, 29, 42, 43.
 Skinderstræde, 16, 29.
 Skinnergaarden, 12.
 Skoemager, Jens Hinrichsen, 10.
 Skolestræde, 12, 18, 43.
 Sloderhøj, 23.
 Slotsgade, 17, 20, 30, 33, 43.
 Slotsgården, 17, 27, 30, 33, 44.
 Slotshaven, 28, 38, 44.
 Slotsladegård, 9, 12.
 Slotsmølle, 12.
 Slots-smedien, 12.
 Slynborggade, 38, 44.
 Slynborg Gyde, 11, 16.
 Slynborgstræde, 38.
 Slynborgtoften, 15, 23.
 Slyngeborg, 44.
 Snaregade, 11, 16, 29, 43.
 Spreckelsen, Povl v., 81, 85.
 Stadfeldt, Snæbjørn Asgeir, borg-
 mester, herredsfoged, 30 f, 58.
 Staldgaardene, 11, 16.
 Staldgaardsgade, 16, 44.
 Staldstræde, 44.
 Stampemøllen, 12.
 Stemannsgade, 33.
 Stiesdal, Hans, museumsinspektør,
 magister, 86.
 Storegade, 10, 11, 16, 17, 43.
 Store Kirkestræde, 43.
 Store Voldgade, 12, 17.
 Stormmøllen, 38, 44.
 Stubbe sø, 77.
 Støvring og Galten Herreders
 Provsti, 70.
 Suderholm, 24.
 Suderstrømmen, 18, 33.
 Sukkerhuset, 44.
 Sveigaard, Jens, skolelærer, Søby, 59.
 Swinglen, 23.
 Søgaard, J. Aa., førstelærer,
 Harridslev, 85.
 Sønderbro, 10, 11, 15, 16, 29,
 33, 43.
 Søndergade, 15, 43.
 Sønder Hald Herreds Ret, 58.

- Sønderport, 15, 16, 17.
Sørensen, regimentskirurg, 59.
- Thingholm, Sv. Aa., borgmester, 81.**
Thinghuset, 33.
Thomas Borups Stræde, 18.
Thor, bryggeriet, 23.
Thorsgade, 18.
Thrane, kirkemaler, 85.
Thura, Laurids Lauridsen, arkitekt,
generalbygmester, 14 f.
Tidemand, Nicolai, oberst, 30 f.
Tiufve Gyde, 11.
Torvegade, 27, 43.
Torvestræde, 11, 29, 43.
Torvet, 11, 16, 17, 29, 43.
Trangstræde, 11, 16, 17, 29, 43.
Trapsgade, 32.
Trøjborg backe, 12.
Tyrengen, 24.
Tyretoften, 23.
Tyvedalen, 38.
Tøjhuset, 23.
Tøjhushaven, 23.
Tørvebryggen, 33.
Taarn Gaden, 29.
Taarnstræde, 43.
- Udbyhøjvej, 18, 23.**
Udbyneder, 65.
Udbyneder kirke, 70.
Uter Wang, 23.
- Vasens planteskole ved Randers, 79.**
Vedslet, 59.
Veggerslev kirke, 71.
Veir Mølle Porten, 18.
Vestergade, 16, 17, 29, 33, 43.
Vestergade, 16, 29, 33, 38, 42, 43.
Vester Kirkestræde, 29, 43.
- Vesterport, 11, 12, 15, 16, 17, 33, 43.
Vesterstræde, 43.
Viborg Sønderogns kirke, 85.
Vindblæs kirke, 70.
Vinkelstræde, 38, 44.
Vognmandsgade, 44.
Volden, 29, 44.
Voldgade, 43.
Voldum mark, 21, 23.
Von Hattenstræde, 16, 44.
Vorup, 38.
Væth, 61.
- Warthoe-Hansen, Ole, overlærer, 85.**
Wedell-Wedellsborg, familien, 83.
Weirmøllen, 24, 28.
Wellerop, A. S., distriktskirurg
i Grenå, 63.
Wester Wang, 23.
Willemoes, F. V., stiftsfysikus
i Aarhus, 63.
Winding, Andr. Daniel,
prokurator, 62.
Winther, landinspektør, Flamsted, 60.
Wintmøller, Jens Pedersen, 10.
Wolff, Jacob, professor, 31.
Worm, Ole, 25.
Wrangel, general, 12.
- Øbom, Erik, isenkræmmer,
Aarhus, 77.**
Ørum kirke, 71.
Øster backe, 12.
Østergade, 12, 23, 3, 43.
Østergade, 11, 16, 29, 36, 38, 43.
Østerport, 11, 16, 17, 27, 43.
Østervang v. Dalbyneder, 80.
Østervold, 20, 33.
Øster Wang, 23.
Østre Kirkestræde, 12, 29, 43.

Indhold

F. Schrøder:

Gamle kort over Randers	side	5
-------------------------------	------	---

Anna Thulsted Nielsen:

Gamle dages skolefrøken	—	46
-------------------------------	---	----

F. Elle Jensen:

Den kloge kone i Gesing	—	55
-------------------------------	---	----

Carl Raaschou:

Sydøsthimmerlandsk snedker fra Ommersyssel	—	65
--------------------------------------------------	---	----

Provsterne Riisager, Exner og Asmund:

Større arbejder ved Randers amts kirker 1961-62	—	70
-------------------------------------------------------	---	----

Bjørn G. Stürup:

Fra museer og arkiver	—	73
-----------------------------	---	----

Vagn Riisager:

Til medlemmerne	—	85
-----------------------	---	----

Regnskab	—	88
----------------	---	----

Henvisninger og noter	—	90
-----------------------------	---	----

Navneliste	—	91
------------------	---	----

Randers Disconto- og Laanebank

Aktieselskab

Aktieselskabet

Jydsk Kaffekompagni

RANDERS

Aktieselskabet

CHR. JUNCKER

PROVINCIA

Dansk Forsikrings Aktieselskab

RANDERS

RANDERS KUL-KOMPAGNI

Aktieselskab

Sparekassen for Randers og Omegn

Johns. Christensen

VEJLE STØBEGODS . RANDERS

ANDELSBANKEN

A. m. b. A.

Randers afdeling: Sct. Mortensgade 6

Nørre kontor: Mariagervej 57

Aktieselskabet

LANDBOBANKEN

i Randers

Fa. M. ANTHONY

Kirkegade 17 . Randers

A/S ROSE-JENSEN

muremester- og
entreprenørforetning

Randers

Pallesens Turistfart

Randers

**Randers Haandværker- og
Industriforening**

*Er De ikke allerede medlem,
så ring til kontoret, telefon 2 01 11*

M. Jensens
BOLIGMONTERING

Torvegade 8 . Randers

Chr. Løgstrup

produktforretning . galvaniseringsanstalt

Jernkajen . Randers . tlf. 2 37 00

RESERVERET

Akieselskabet
CHR. BOLDSSENS EFTF.
Jern- & Stålforretning . Randers

J. Olsens Protokolfabrik
Bogbinderi . Liniéranstalt . Papirvarefabrik
Adelgade 4 . Randers . Tlf. 27266

Mineralvandsfabrikken CITO A/S
Randers

BRUG
RANDERS
REB



Hobrovej 2 . Randers . Telefon 2 97 00

Aktieselskabet

DEN JYSKE TRÆLASTIMPORT
RANDERS

HANDELSBANKEN I RANDERS

Filial af Aktieselskabet Københavns Handelsbank

SLÆGTSFORSKNING

Gælder det udarbejdelse af anetavler eller slægtsbøger
samt alt vedrørende slægtsforskning, da henvend Dem til

Dansk Slægtshistorie

Ågade 44, Kjellerup . Telefon (068) 8 13 76

Aktieselskabet
TRIFOLIUM FRØ
Afdeling for Jylland
Randers
Telefon (064) * 2 22 00

V. SAND
BOGHANDEL
Houmeden 13, Randers . Tlf. 2 01 90

Erbvervskontoret
RÅDHUSET . TELEFON 2 43 73
Sekretariat for Erhvervsrådet
(Propagandakomiteen)
Randers Investeringselskab A/S
og Dansk Arbejdes Randers afdeling

FIRMA
Welløv & Ottesen

*Støt din by's erhvervsmæssige
udvikling*



*— køb danske varer hos
lokale virksomheder!*

Dansk Arbejdes Randers afdeling
Rådhuset . Tlf. 2 43 73

Randers Dagblad

GORIOL
er garanti mod
råd - svamp - træorm

Goriværk
Kolding . Telefon 1201

Møbeletablisement
Chr. Rasmussen A/S
Vestergade, Randers

Vognfabrikken
SCANDIA
Aktieselskab

Wich & Zach

Inventarfirma

P & A

HERRETØJ

Brødregade 20 . Randers

Varehus
KARL KOCK

Randers . Tlf. 2 12 42

**STATSANSTALTEN
FOR LIVSFORSIKRING**

OG

KGL. BRAND

Hovedagenturet for Randers

M. Orlík

Erik Menveds Plads . Tlf. (064) 2 47 99

Margarinefabrikken **BLUME**

C. J. RYE'S BOGTRYKKERI
RANDERS

Aktieselskabet
BANKEN FOR RANDERS OG OMEGN

Thor for Tørst



PINDSTRUP MOSEBRUG,

savværk og emballagefabrik

v/ Johs. F. la Cour

PINDSTRUP . TELEFON 13

BUCHTRUPS Klicheer

RANDERS AMTSAVIS

INDHOLD

F. Schröder:

Gamle kort over Randers side 5

Anna Thulsted Nielsen:

Gamle dages skolefrøken..... — 46

F. Elle Jensen:

Den kloge kone i Gesing — 55

Carl Raaschou:

Sydøsthimmerlandsk snedker fra Ommer-
syssel — 65

Provsterne Riisager, Exner og Asmund:

Større arbejder ved Randers amts kirker
1961-62 — 70

Bjørn G. Stürup:

Fra museer og arkiver — 73

Vagn Riisager:

Til medlemmerne — 85

Regnskab — 88

Henvisninger og noter — 90

Navneliste — 91

Nye indmeldelser til formanden, provst mag. art. *Vagn Riisager*, Fabersvej, Randers (tlf. 2 10 85), overlærer *Ole Warthoe-Hansen*, Blåregnvvej 17, Randers (tlf. 2 67 54), eller skoleinspektør *Chr. Petersen*, Nørre Boulevard 60, Randers (tlf. 2 53 06).